

สรุปหัวข้อข่าวด้านการเกษตรที่สำคัญ นสพ.ประจำวัน ที่ ๔ กุมภาพันธ์ ๒๕๕๗

เรื่อง	หนังสือพิมพ์
๑. โครงการส่งเสริมการปลูกปาล์มน้ำมันพันธุ์ดีจลย เกษตรกรเข้ารับการส่งเสริมอย่างต่อเนื่อง	แนวหน้า
๒. เปิดงาน	คมชัดลึก
๓. ของดีเมืองอ่างทอง	เดลินิวส์
๔. กรมชลประทานห้ามทำนาปรังรอบ ๒ ลุ่มเจ้าพระยาน้ำท่วม น้ำลดดูบหลังปลูกรอบแรก ทะลุ ๗.๓ ล้านไร่	แนวหน้า
๕. ของดี	แนวหน้า
๖. น้อมนำแนวพระราชดำริในหลวง มุ่งพัฒนาทรัพยากรดินอย่างยั่งยืน	เดลินิวส์
๗. เกาะข้าวเกษตร	เดลินิวส์
๘. 'เทสโก้'เปิดตัวคิวอาร์โค้ดสินค้าเนื้อระบุที่มารายแรงแวงการค้าปลีกไทย	คมชัดลึก
๙. นำร่องปรับวิธีเตือนภัยลุ่มน้ำลำตะคอง	คมชัดลึก
๑๐. ลงพื้นที่	คมชัดลึก
๑๑. เกษตรศาสตร์นำไทยสู่สากล	คมชัดลึก
๑๒. สภาเกษตรกรฯ...แน่อก ห่วงชวานาพ่าย AEC	ไทยรัฐ
๑๓. โขลกข้าว ตำทุกข์	ไทยรัฐ
๑๔. เรียนรู้	สยามรัฐ
๑๕. ญี่ปุ่นไฟเขียวนำเข้าไก่สดไทยในรอบ ๑๐ ปี	สยามรัฐ
๑๖. ทำพิธี	ไทยโพสต์
๑๗. ดันมาตรฐานทุเรียนเข้า 'โคเด็กซ์' เกษตรฯเจ้าภาพลกชาติสมาชิกสร้างความเชื่อมั่น ผัก-ผลไม้ไทย	แนวหน้า
๑๘. มกอช.เปิดเวทีระดมสมองร่าง 'MRA' อาหารสำเร็จรูป	แนวหน้า
๑๙. มอบเงิน	แนวหน้า
๒๐. อดท.ลุยขยายธุรกิจการตลาดสู่ภูมิภาค ๖ จว.	แนวหน้า
๒๑. เออีซี ไฮเวย์ : อาหารกระป๋องไทย อนาคตสดใส	มติชน



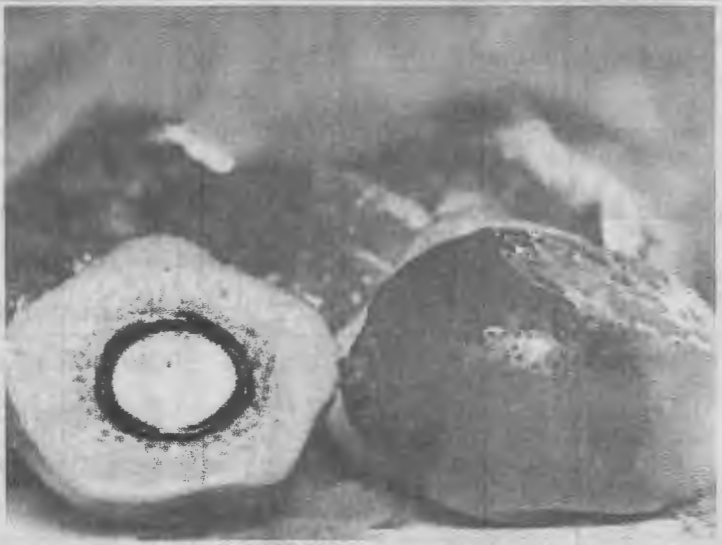
โครงการส่งเสริมการปลูกปาล์มน้ำมันพันธุ์ดีจลย เกษตรกรเข้ารับการส่งเสริมอย่างต่อเนื่อง

รายงานพิเศษ

จากเวทีสำนักงานเศรษฐกิจการเกษตร (สศก.) ได้จัดทำโครงการส่งเสริมการปลูกปาล์มน้ำมันพันธุ์ดีทดแทนสวนเก่า ในระยะแรกนั้น ถือว่าประสบความสำเร็จเป็นที่น่าพอใจ เนื่องจากเกษตรกรให้การตอบรับเป็นอย่างดี และมีความสนใจที่จะเข้าร่วมโครงการเพิ่มมากขึ้น ดังนั้น สศก.จึงได้เตรียมส่งมอบต้นกล้าปาล์มให้แก่เกษตรกรที่เข้าร่วมโครงการระยะที่ 2 เดือนพฤษภาคมนี้

นายสุรศักดิ์ พันธุ์นพ รองเลขาธิการและโฆษกสำนักงานเศรษฐกิจการเกษตร (สศก.) กล่าวว่า โครงการส่งเสริมการปลูกปาล์มน้ำมันพันธุ์ดีทดแทนสวนเก่า ที่ได้รับการสนับสนุนงบประมาณจากกองทุนปรับโครงสร้างการผลิตภาคเกษตรเพื่อเพิ่มขีดความสามารถการแข่งขันของประเทศ หรือกองทุน FTA ซึ่งกิจกรรมหลักของโครงการ ได้มุ่งเน้นการส่งเสริมการปลูกปาล์มน้ำมันพันธุ์ดีทดแทนสวนเก่าให้กับเกษตรกรที่มีสวนปาล์มอายุมากกว่า 20 ปี โดยเกษตรกรเป็นผู้ออกค่าใช้จ่ายในการโค่นต้นปาล์มเก่าและเตรียมพื้นที่ปลูกเอง มีการดำเนินงานใน 6 จังหวัด ได้แก่ กระบี่ สุราษฎร์ธานี ชุมพร สตูล และตรัง ซึ่งเมื่อช่วงปลายปี 2555 โครงการระยะแรกได้ส่งเสริมต้นกล้าปาล์มน้ำมันพันธุ์ดีและปุ๋ย ไปแล้วในพื้นที่กว่าหนึ่งหมื่นไร่

ในการนี้ สศก. ได้ลงพื้นที่เมื่อต้นเดือนมกราคมที่ผ่านมา เพื่อติดตามความก้าวหน้าและสำรวจความคิดเห็นของเกษตรกรที่ได้รับการส่งเสริมต้นกล้าปาล์มน้ำมันจากโครงการ พบว่าเกษตรกรทุกรายได้นำต้นกล้าปาล์มน้ำมันที่ได้รับจากโครงการไปปลูกในสวนของตนเองเรียบร้อยแล้ว ซึ่งขณะนี้ต้นปาล์มดังกล่าวมีอายุประมาณ 1 ปี ถึง 1 ปี 3 เดือน นับจากวันที่เกษตรกรนำต้นกล้าปลูกในแปลงส่งเสริม โดยมีเกษตรกรที่ทำการโค่นหรือทำลายต้นปาล์มเก่าแล้วทั้งหมด ร้อยละ 39 ของจำนวน





แนวหน้า

วันที่ : อังคาร 4 กุมภาพันธ์ 2557

ปีที่ : ฉบับที่: 11,981 หน้า: 13

คอลัมน์ : โครงการส่งเสริมการปลูกปาล์มน้ำมันพันธุ์ดีฉลุย เกษตรกรเข้ารับการส่งเสริม ...

แปลงส่งเสริมทั้งหมด และมีการทำลายต้นปาล์มเก่าเกินกว่าครึ่ง ร้อยละ 19 และที่เหลือ ร้อยละ 42 ยังไม่ทำลายต้นปาล์มหรือทำลายจำนวนน้อย

ด้านการเติบโตและความสมบูรณ์ของต้นปาล์มที่ได้นำไปปลูก พบว่า ร้อยละ 91 มีการเจริญเติบโตปกติ ส่วนปัญหาด้านความเสียหายคือต้นปาล์มที่เกิดจากการทำลายของศัตรูพืช พบว่า เกษตรกรร้อยละ 21 ประสบปัญหาดังแรกที่เป็นแมลงศัตรูพืชเข้าทำลายต้นปาล์มบางส่วน โดยเฉพาะในแปลงที่มีการโค่นต้นปาล์มเก่าแต่ยังกองซากทิ้งไว้ ดังนั้น เกษตรกรควรรีบทำลายหรือหาวิธีการจัดการซากต้นเก่าไม่ให้กองไว้ไม่ให้เป็นแหล่งขยายพันธุ์ของด้วงแรดได้ และสำหรับความพึงพอใจของเกษตรกรคือภาพรวมของโครงการเกษตรกรนั้น พบว่า เกษตรกรมีความพึงพอใจอยู่ในระดับที่ดี และอยากเข้ารับการส่งเสริมต่อเนื่องหากมีพื้นที่สวนปาล์มเก่าที่ตรงกับเงื่อนไขของโครงการ



ทั้งนี้ ในปี 2557 จะจัดอบรมให้ความรู้แก่เกษตรกรที่ผ่านการตรวจสอบแปลงที่จะรับการส่งเสริมตามเงื่อนไขโครงการ และคาดว่าจะเริ่มส่งมอบต้นกล้าปาล์มน้ำมันให้แก่เกษตรกรที่เข้าร่วมโครงการระยะที่ 2 ได้ตั้งแต่เดือนพฤษภาคม 2557 เป็นต้นไป ส่วนเกษตรกรที่สนใจเข้าร่วมโครงการในระยะที่ 3 จะได้รับการส่งเสริมต้นกล้าปาล์มน้ำมันประมาณกลางปี 2558 โดยสามารถสอบถามรายละเอียด สำนักงานเกษตรจังหวัดและสำนักงานเกษตรอำเภอในพื้นที่ดำเนินงานโครงการเพื่อขอเข้ารับการส่งเสริมและพัฒนาการผลิตปาล์มน้ำมันต่อไปได้



คม ชัด ลึก

วันที่ : อังคาร 4 กุมภาพันธ์ 2557

ปีที่ : ฉบับที่ : 4,490 หน้า : 12

คอลัมน์ : เปิดงาน



เปิดงาน-รวดิศ ขุขจร(ที่2จ.กาชาย) ปลัดกระทรวงเกษตรและสหกรณ์ ประธานในพิธีเปิดงาน "เกษตรและของดีเมืองอ่างทอง 2" เจ้าเขียมชมนิทรรศการเรื่องโซนนิ่งและประชาคมเศรษฐกิจอาเซียนของสำนักงานเศรษฐกิจการเกษตร (สศก.) โดยมี อนันต์ ติลฎุ เกษชาติการสศก. พร้อมคณะผู้บริหารต้อนรับ ณ วัดขุนอินทประมูล จ.อ่างทอง เร็ว ๆ นี้



เดลินิวส์

วันที่ : อังคาร 4 กุมภาพันธ์ 2557

ปีที่ : - ฉบับที่ : 23,490 หน้า : 25

คอลัมน์ : ของดีเมืองอ่างทอง





แนวหน้า

วันที่ : อังคาร 4 กุมภาพันธ์ 2557

ปีที่ : ฉบับที่: 11,981 หน้า: 13

คอลัมน์ : กรมชลประทานทำนบปรึบรอบ ๒ ลุ่มเจ้าพระยানা่ห้วงน้ำลควมหลังปลูกรอบแรก

กรมชลประทานทำนบปรึบรอบ 2 ลุ่มเจ้าพระยানা่ห้วงน้ำลควมหลังปลูกรอบแรกทะเล 7.3 ล้านไร่

ดร.ทองเปลว กองจันทร์ ผู้อำนวยการสำนักบริหารจัดการน้ำและอุทกวิทยา กรมชลประทาน เปิดเผยว่า กรมชลประทาน ได้จัดสรรน้ำสำหรับใช้ในทุกกิจกรรมช่วงฤดูแล้งมีปริมาณทั้งสิ้น 20,588 ล้านลูกบาศก์เมตร (ลบ.ม.) โดยเริ่มตั้งแต่วันที่ 1 พฤศจิกายน 2556 ซึ่งขณะนี้ได้นำน้ำที่จัดสรรไว้ออกมาใช้แล้วจำนวน 8,200 ล้าน ลบ.ม. หรือร้อยละ 40 ของปริมาณน้ำทั้งหมด ซึ่งภาพรวมของการใช้น้ำของประเทศไทยยังเป็นไปตามแผนที่กำหนดไว้ ยกเว้นลุ่มเจ้าพระยาที่มีการปลูกพืชฤดูแล้ง โดยเฉพาะการทำนาปรังเกินกว่าแผนที่กำหนดแล้ว จึงมีความเป็นห่วงว่าหากเกษตรกรยังทงขยายพื้นที่ทำนาปรังกันต่อไป จะส่งผลกระทบต่อปริมาณน้ำสำรองที่ได้เก็บไว้ใช้ในอนาคตอย่างแน่นอน

สำหรับปริมาณน้ำที่จัดสรรน้ำให้กับลุ่มเจ้าพระยาไว้ในฤดูแล้งปีนี้ทั้งสิ้น 5,300 ล้านลบ.ม. แบ่งเป็นเพื่อการอุปโภค-บริโภค 1,100 ล้านลบ.ม. เพื่อรักษาระบบนิเวศน์ 1,345 ล้านลบ.ม. เพื่ออุตสาหกรรม 5 ล้านลบ.ม. และเพื่อการเกษตร 2,850 ล้านลบ.ม.

โดยกำหนดแผนการเพาะปลูกพืชฤดูแล้งทั้งในและนอกเขตชลประทานไว้ดังนี้ ให้ปลูกข้าวนาปรังได้ 4.74 ล้านไร่ พืชไร่-พืชผัก 0.35 ล้านไร่ แต่ผลอากรเพาะปลูกปัจจุบันพบว่าเกษตรกรปลูกข้าวนาปรังไปแล้ว 7.3 ล้านไร่ เกินกว่าแผนไปมาก ส่วนการปลูกพืชไร่-พืชผักยังคงอยู่ในแผน

“ยังคงมีการร้องขอน้ำจากทั้ง 22 จังหวัดบริเวณลุ่มเจ้าพระยาอยู่ แต่ชลประทานได้แจ้งไปทางผู้ว่าราชการแล้วว่าให้การใช้ น้ำเป็นไปอย่างเคร่งครัด รัคคุม หากมีการเก็บเกี่ยวกันไปแล้วก็ขอความร่วมมือจากเกษตรกรว่าอย่าปลูกเพิ่มอีก เพราะในกรณี ที่ปลูกพืชเกินแผนมากไปและไม่เป็นไปตามกลไกขอมมีผลกระทบต่อแน่นอน ที่เห็นได้ชัด

คือในช่วงเดือนเมษายน-พฤษภาคม น้ำทะเล จะหนุนสูง หากน้ำถูกดึงไปใช้ภาคเกษตรมากเกินไปจะมีน้ำไม่พอผลักดันน้ำเค็ม ส่งผล โดยตรงต่อคุณภาพน้ำประปาหรือถึงขั้นมีน้ำไม่ เพื่อผลิตน้ำประปาไม่ได้ โดยบริเวณสถานีสูบน้ำดิบสำแล จ.ปทุมธานี จะโดนผลกระทบโดยตรงที่สุด” ดร.ทองเปลว กล่าว

อย่างไรก็ตาม สถานการณ์น้ำใน ฤดูแล้งปีนี้ ในภาพรวมแล้ว การส่งน้ำยัง อยู่ในแผน แม้การใช้น้ำจะเกินแผนมาบ้าง สำหรับลุ่มเจ้าพระยาก็ตาม แต่ก็ยังมีปริมาณที่สำรองไว้ที่สามารถใช้งานได้อีกประมาณ 3,800 ล้านลบ.ม. ดังนั้นหากฤดูฝนมา ถ้าข้าประชาชนก็จะยังคงมีน้ำใช้อย่างเพียงพอแน่นอน



แนวหน้า

วันที่ : อังคาร 4 กุมภาพันธ์ 2557

ปีที่ : ฉบับที่: 11,981 หน้า: 13

คอลัมน์ : ของดี

ของดี : นางจิรวรรณ แฉิมประยูร รอง
ปลัดกระทรวงเกษตรและสหกรณ์ และ
นายเป็ฉิน ชำนิประศาสน์ ผู้ว่าราชการ
จังหวัดอ่างทอง ร่วมกันแถลงข่าวการ
จัดงาน “เกษตรและของดีเมืองอ่างทอง
๕” ที่วัดขุนอินทประมูล อ.โพธิ์ทอง
จ.อ่างทอง เมื่อเร็วๆ นี้





น้อมนำแนวพระราชดำรินีในหลวง มุ่งพัฒนาทรัพยากรดินอย่างยั่งยืน

กรมพัฒนาที่ดิน เป็นหน่วยงานหนึ่งที่ได้สนองงานใน โครงการอันเนื่องมาจากพระราชดำริของพระบาทสมเด็จพระเจ้าอยู่หัวที่กระจายอยู่ทั่วภูมิภาคของประเทศไทย ซึ่งแต่ละโครงการมีความแตกต่างกันไปตามสภาพปัญหา แต่ทุกโครงการล้วนดำเนินการไปตามเป้าหมายเดียวกันคือเพื่อความผาสุกของราษฎรใน



เกษตร คือไทย

พื้นที่

นายอภิชาติ จงสถิตย์ อธิบดีกรมพัฒนาที่ดิน กล่าวไว้ โครงการอันเนื่องมาจากพระราชดำริที่พระบาทสมเด็จพระเจ้าอยู่หัว ทรงมีพระราชดำรินั้น พระองค์ทรงมองที่ปัญหาของพื้นที่นั้น ๆ พระองค์ไม่ได้ทรงมองแค่



ขึ้น เพื่อให้ข้าราชการมาฝึกทำงานร่วมกัน เพื่อให้ศูนย์ศึกษาเป็นแหล่งรวมการศึกษาในเรื่องการพัฒนาต่าง ๆ ว่าทำอย่างไรจึงจะได้ผลสำเร็จ ศูนย์ศึกษาเหล่านี้จะมีรูปแบบการพัฒนาที่มี

เพียงแต่สภาพภูมิอากาศ ภูมิประเทศเท่านั้น พระองค์มุ่งเน้นไปที่สังคม วัฒนธรรม ประเพณี ชีวิตความเป็นอยู่ของคนในชุมชน ที่พระองค์ทรงเรียกว่า “ภูมิสังคม” เนื่องจากภูมิสังคมคือความแตกต่างของแต่ละพื้นที่ ฉะนั้นโครงการอันเนื่องมาจากพระราชดำริแต่ละโครงการจะมีความเป็นเอกลักษณ์ นอกจากนี้ พระบาทสมเด็จพระเจ้าอยู่หัว พระราชทานแนวทางการทำงานว่าต้องระเบิดจากข้างใน คือ การพัฒนาพื้นที่ต้องเป็นความต้องการของเกษตรกรหรือประชาชนที่อยู่ในพื้นที่ เนื่องจากถ้าภาครัฐเข้าไปดำเนินการโครงการโดยไม่ได้เป็นความต้องการของคนในพื้นที่ก็จะเป็นไม่ประสบความสำเร็จ แต่เมื่อเป็นความต้องการของเขาเองเขาก็จะเข้ามามีส่วนร่วมซึ่งจะเกิดความยั่งยืน

ศูนย์ศึกษาการพัฒนาอันเนื่องมาจากพระราชดำริ เป็นสถานที่ที่พระองค์ทรงตั้ง

ความแตกต่างกันไปในแต่ละภูมิภาค เมื่อมีการศึกษางานได้วิธีการพัฒนาแล้วก็จะนำไปถ่ายทอดขยายผลสู่เกษตรกรหรือราษฎรในพื้นที่ ซึ่งปัจจุบันมีราษฎรจำนวนมากไม่น้อยที่อยู่รอบศูนย์ศึกษาเหล่านี้ได้รับประโยชน์จากโครงการอันเนื่องมาจากพระราชดำริดังกล่าว

ทั้งนี้ กรมพัฒนาที่ดิน เป็นหน่วยงานหนึ่งที่ได้สนองโครงการพระราชดำริของพระบาทสมเด็จพระเจ้าอยู่หัว ยกตัวอย่างในพื้นที่ของสำนักงานพัฒนาที่ดิน เขต 10 ที่รับผิดชอบดูแล 8 จังหวัด ได้แก่ ราชบุรี เพชรบุรี สมุทรสาคร สมุทรสงคราม กาญจนบุรี และประจวบคีรีขันธ์ ก็มีโครงการที่รับผิดชอบคือโครงการศูนย์ศึกษาการพัฒนาห้วยทราย อันเนื่องมาจากพระราชดำริ อ.เพชรบุรี และโครงการศึกษาวิธีการฟื้นฟูที่ดินเสื่อมโทรมเขาชะงุ้ม อันเนื่องมาจากพระราชดำริจังหวัด

เขาชะงุ้ม ปัญหาคือดินในพื้นที่เป็นดินดาน ดินเสื่อมโทรมเกือบเป็นทะเลทราย ลักษณะภูมิประเทศเป็นเขตอบฝน ฉะนั้นการดำเนินการแก้ปัญหาจะเน้นเรื่องการฟื้นฟูดินให้ชุ่มชื้นพัฒนาโดยการปลูกป่าเพื่อหากำไรให้คืนทำงานเมื่อคืนกลับมาที่มีความอุดมสมบูรณ์ก็จะสามารถนำพื้นที่ไปใช้ประโยชน์ได้

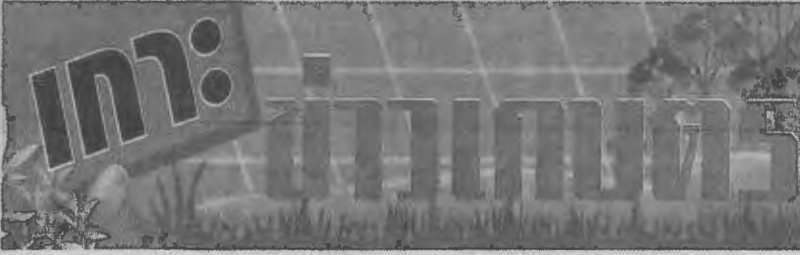


ราชบุรี ซึ่งแต่ละ จากลักษณะภูมิประเทศของ 6 จังหวัด
โครงการจะมีความ ดังกล่าวจะมีสภาพพื้นที่ตั้งแต่พื้นที่สูง ลงมาสู่
แตกต่างกันไปตาม พื้นที่ราบลุ่มไปจนถึงพื้นที่ชายทะเล ด้วยพื้นที่
สภาพปัญหาอย่าง แตกต่างกันอย่างนี้จึงต้องมีรูปแบบการพัฒนาที่
โครงการศึกษาวิธีการ ต่างกันไป อย่างพื้นที่สูงจะนำเรื่องระบบอนุรักษ์
พื้นที่ดินเสื่อมโทรม ดินและน้ำไปป้องกันปัญหาการชะล้างพังทลาย

ของดินทั้งวิธีกตและวิธีทางชีว
วิธี ไม่ว่าจะเป็นการทำชั้น
บันได หรือการใช้หญ้าแฝก
เป็นกำแพงจับยึดดิน ส่วนดิน
ปัญหาของพื้นที่จังหวัด
เพชรบุรีและราชบุรี บางแห่ง
เป็น ปอด ปลูก รั้ว เก่า ดิน
เสื่อมโทรม ก็จะนำวิธีการ

ปลูกป่าโดยไม่ต้องปลูก หรือการปลูกป่าอย่าง
ประโยชน์ 4 อย่าง ตามแนวพระราชดำริของ
พระบาทสมเด็จพระเจ้าอยู่หัว ไปดำเนินการ
โดยปล่อยให้ดินมีการฟื้นฟูดินเอง ร่วมกับ
การใช้หญ้าแฝกไปทำให้ดินดานที่ฟื้นฟูกลับคืน
ความอุดมสมบูรณ์เพราะหญ้าแฝกจะช่วยทั้ง
เพิ่มความชุ่มชื้นและกักเก็บน้ำไว้ในดิน

...เห็นว่าแค่เพียงตัวอย่างของพื้นที่ใน
ส่วนของสำนักงานพัฒนาที่ดิน เขต 10 ก็มี
ความแตกต่างกันอย่างชัดเจน ดังนั้น
กระบวนการพัฒนาที่ดินของกรมพัฒนาที่ดิน
นั้นจะคำนึงถึงสภาพปัญหาในพื้นที่โดยเน้น
การเพิ่มอินทรีวัตถุในดิน การป้องกันการ
ชะล้างพังทลายของดินด้วยวิธีอนุรักษ์ดินและ
น้ำ การใช้ปุ๋ยที่ขสค ควบคู่กับการน้อมนำแนว
พระราชดำรินำไปปรับใช้ในการพัฒนาพื้นที่
ต่าง ๆ เพื่อให้เกิดการพัฒนาอย่างยั่งยืน

เกาะชาวนเกษตรประจำวันอังคารที่ 4 กุมภาพันธ์ พ.ศ. 2557.....● เพื่อสนับสนุนการพัฒนากระบวนกลางดินค้าเกษตรและส่งเสริมระบบตลาดกลางในระดับชุมชน เพื่อให้เกษตรกรสามารถรวบรวมและกระจายผลผลิตไปยังตลาดกลางภูมิภาค องค์การตลาดเพื่อเกษตรกร หรือที่รู้จักกันในชื่อแบบย่อคือ อ.ค.ก. กำลังเร่งเดินหน้าในการพัฒนาพื้นที่ตลาดกลางและคลังสินค้าที่เดิมสร้างขึ้นเพื่อเป็นคลังเก็บข้าว นำมาพัฒนาเป็นตลาดเกษตรชุมชนและศูนย์อาหารคุณภาพในพื้นที่ 6 จังหวัด ได้แก่ ตรีัง สงขลา จะเรึงเทรา นครสวรรค์ ขอนแก่น และนครราชสีมา เพื่อช่วยเหลือเกษตรกรด้านการตลาดสินค้าเกษตร และสร้างมูลค่าเพิ่มให้แก่เกษตรกรในภูมิภาค โดยตลาดกลางในแต่ละแห่งได้เริ่มทดสอบการทำตลาดตั้งแต่ปลายปีสิงหาคม 2556 เป็นต้นมา.....● การพัฒนาตลาด อ.ค.ก. ในภูมิภาคครั้งนี้ ไม่ได้มุ่งหวังที่จะดำเนินการเพื่อแสวงหากำไรหรือรายได้ แต่มุ่งช่วยเหลือเกษตรกรด้านการตลาดสินค้าเกษตร เพื่อสร้างมูลค่าเพิ่มให้แก่เกษตรกร รวมทั้งต้องการพัฒนาพื้นที่ของ อ.ค.ก. ที่กระจายอยู่ทั่วภูมิภาคให้เกิดประโยชน์มากที่สุด สามารถส่งเสริมเกษตรกรในชุมชนได้มีรายได้อย่างมั่นคงและยั่งยืน.....● ศูนย์วิจัยพืชไร่ระยอง กรมวิชาการเกษตร ได้ปรับปรุงพันธุ์มันสำปะหลังพันธุ์ใหม่สำเร็จอีก 1 พันธุ์ คือ พันธุ์ระยอง 88-18 (Rayong 88-18) เดิมชื่อ CMR48-39-42 ได้จากการผสมข้ามพันธุ์ระหว่างพันธุ์แม่ (ระยอง 11) ซึ่งมีแป้งสูงและผลผลิตสูงกับพันธุ์พ่อที่ให้ผลผลิตสูงและปรับตัวได้ดีกับสภาพแวดล้อม คือ พันธุ์เกษตรศาสตร์ 60 ที่ศูนย์วิจัยพืชไร่ระยอง จังหวัดระยอง.....● หากสนใจข้อมูลเกี่ยวกับ "มันสำปะหลังพันธุ์ระยอง 88-18" สอบถามข้อมูลเพิ่มเติมได้ที่ ศูนย์วิจัยพืชไร่ระยอง จังหวัดระยอง โทร. 0-3968-1514-16.....●

“ลงข่าว”



'เทสโก้' เปิดตัวคิวอาร์โค้ดสินค้าเนื้อหมูที่มาขายแรกวงการค้าปลีกไทย

นับเป็นครั้งแรกในวงการค้าปลีกของเมืองไทย ที่เทสโก้ โลตัส ใช้ระบบคิวอาร์โค้ดเพื่อให้ลูกค้าสามารถตรวจสอบแหล่งที่มาของสินค้าประเภทเนื้อสัตว์ได้อย่างง่ายดาย ทั้งเนื้อหมูและเนื้อไก่สด หลังจากประสบความสำเร็จในการเปิดตัวนวัตกรรม "คิวอาร์โค้ด" สำหรับสินค้าประเภทผักและผลไม้ในปีที่ผ่านมา

สัตวแพทย์หญิงวิมลพร อดิศักดิ์ รองอธิบดีกรมปศุสัตว์ เปิดเผยว่า กรมปศุสัตว์ได้จัดโครงการตรวจสอบย้อนกลับเนื้อสัตว์ที่ใช้ในการบริโภค หรือ "e-traceability" เพื่อยกระดับมาตรฐานความปลอดภัยของเนื้อสัตว์เพื่อการบริโภคที่สูงขึ้นและเพื่อเตรียมการสำหรับการเข้าสู่ประชาคมอาเซียนที่จะเกิดขึ้นในอนาคตอันใกล้นี้ ซึ่งเป็นที่น่ายินดีเป็นอย่างยิ่งว่า ผู้นำธุรกิจค้าปลีกอย่าง เทสโก้ โลตัส ได้สนองนโยบายของกรมปศุสัตว์ ด้วยการเปิดตัว "คิวอาร์โค้ด สินค้าเนื้อสัตว์" เพื่อให้ผู้บริโภคสามารถอ่านข้อมูลแหล่งที่มาของเนื้อสัตว์ที่ซื้อได้ด้วยตนเอง เพียงสแกนคิวอาร์โค้ดที่ติดอยู่บนภาชนะบรรจุ นับเป็นนวัตกรรมที่



ข้อประโยชน์สูงสุดแก่ผู้บริโภค

พรเพ็ญ นาดพิริยรัตน์ รองประธานกรรมการแผนกกฎหมายการค้าและเทคนิค เทสโก้ โลตัส กล่าวเสริมว่า เทสโก้ โลตัส มุ่งมั่นสร้างสรรคนวัตกรรมเพื่อตอบโจทย์ความต้องการของตลาดและผู้บริโภคยุคใหม่ที่ใส่ใจสุขภาพ และเห็นความสำคัญของการเลือกซื้อสินค้าที่มีคุณภาพสูง สะอาด ปลอดภัย เราจึงได้ร่วมมือกับคู่ค้าพัฒนาคิวอาร์โค้ดสำหรับสินค้าเนื้อหมูและเนื้อไก่สด เพื่อระบุข้อมูลเชิงลึกของแหล่งที่มาของสินค้า และข้อมูลโภชนาการ รวมทั้งเมนูอาหารแนะนำอีกด้วย

“เมื่อลูกค้าใช้สมาร์ตโฟนสแกนคิวอาร์โค้ดที่อยู่บนบรรจุภัณฑ์ ลูกค้าจะทราบข้อมูลที่ตั้งของฟาร์มปศุสัตว์ ซึ่งเป็นที่มาของเนื้อสัตว์นั้น รวมถึงหมายเลขลำดับของผลิตภัณฑ์ตลอดนั้น อีกทั้งยังสามารถอ่านข้อมูลโภชนาการ เช่น ปริมาณความต้องการต่อวัน (Guideline Daily Amounts หรือ GDA) สูตรอาหารแนะนำ และใยไฟเบอร์ในสินค้า”

พรเพ็ญระบุอีกว่า นอกจากนี้ เทสโก้ โลตัส ได้ร่วมมือกับคู่ค้า ได้แก่ บริษัท ซีพีเอฟ เทรดดิ้ง จำกัด, บริษัท เครือเบทาโกร จำกัด, บริษัท กาญจนนา เฟรช พอร์ค จำกัด, บริษัท คิวพีเอ็ม จำกัด, บริษัท โกลเด้นฟูลส์ สยาม จำกัด เพื่อให้ข้อมูลแหล่งที่มาของเนื้อสัตว์แก่กรมปศุสัตว์ในกรณีให้ป็นฐานข้อมูลสำหรับโครงการตรวจสอบย้อนกลับ ซึ่งจะทำให้โครงการดังกล่าวมีความสมบูรณ์และเพื่อเพิ่มความมั่นใจให้แก่ผู้บริโภคอีกด้วย



นาร่องปรับวิถีเดือนกัญลุ่มน้ำลำตะคอง

● กรมชลประทานนาร่องปรับรูปแบบเดือนกัญลุ่มน้ำลำตะคอง ตั้งทุกหน่วยงานที่เกี่ยวข้องร่วมบูรณาการกันส่งต่อข้อมูล เผยได้ผลเป็นที่น่าพอใจ หวังขยายผลให้จังหวัดอื่นนำรูปแบบนี้ไปใช้กันปัญหา

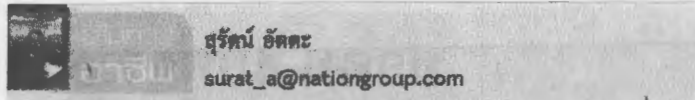
นายจิตรชนก สมประเสริฐ ผู้อำนวยการสำนักชลประทานที่ 8 กรมชลประทาน เปิดเผยว่า กรมชลประทานได้จัดทำโครงการบูรณาการเพื่อบรรเทาและแก้ไขปัญหาลุ่มน้ำในเขตลุ่มน้ำลำตะคอง จ.นครราชสีมา อันภายหลังจากหลายอำเภอในพื้นที่ของ จ.นครราชสีมา ประสบปัญหาอุทกภัยใหญ่เมื่อปี 2553 จากเดิมที่มีเพียงชลประทาน

เป็นผู้ติดตามสถานการณ์ในอ่างเก็บน้ำและลำน้ำต่างๆ เพื่อรายงานต่อไปยังประชาชน ทำให้เกิดความล่าช้า จึงได้เปลี่ยนรูปแบบมาเป็นการใช้ความร่วมมือจากหน่วยงานทั่วทั้งจังหวัดในการช่วยกันติดตามสถานการณ์น้ำฝนน้ำท่า และแจ้งเตือนภัยอย่างเป็นระบบ โดยกำหนดให้ศูนย์ประมวลวิเคราะห์สถานการณ์น้ำ สำนักชลประทานที่ 8 เป็นศูนย์กลางในการรวบรวมข้อมูลปริมาณน้ำฝนและวิเคราะห์สถานการณ์แนวโน้มที่จะเกิดขึ้น เสนอต่อศูนย์เตือนภัยพิบัติจังหวัดนครราชสีมา เพื่อใช้เป็นข้อมูลในการเฝ้าระวังและเตือนภัยตามรูปแบบและเกณฑ์เตือนภัยที่กำหนดไว้ร่วมกัน

ทั้งนี้ตามผังการปฏิบัติงาน จะเริ่มที่เจ้าหน้าที่ขององค์กรปกครองส่วนท้องถิ่น และหน่วยงานทั้งจังหวัด ที่มีเครื่องมือวัดระดับน้ำคอยตรวจวัดปริมาณน้ำฝนในพื้นที่อำเภอต่างๆ เป็นผู้รวบรวมข้อมูลปริมาณฝนส่งให้ศูนย์ประมวลฯ สำนักชลประทานที่ 8 เป็นประจำทุกวันก่อนเวลา 08.00 น. ในช่วงฤดูน้ำหลาก ก่อนจะทำสรุปส่งให้ศูนย์เตือนภัยพิบัติ จ.นครราชสีมา เพื่อการแจ้งเตือนต่อไป นอกจากนี้ยังมีสำนักงานป้องกันและบรรเทาสาธารณภัยของจังหวัด สนับสนุนอุปกรณ์วัดน้ำฝน เทคนิคนครราชสีมา และสื่อมวลชน ที่ช่วยเผยแพร่ข้อมูลออกไป



ลงพื้นที่-รศ.นิพร หึงประสพ ผู้อำนวยการสำนักงานส่งเสริม
สทศรณกรุงเทพมหานคร พื้นที่ 1 กรมส่งเสริมสหกรณ์ นำคณะ
เยี่ยมชมการดำเนินงานของกลุ่มอาชีพแปรรูปดอกขำปึงของสหกรณ์
การเกษตรหนองแขม-บางขุนเทียน จก. หนองแขม กรุงเทพฯ พร้อม
สนับสนุนเงินทุนหมุนเวียนให้กลุ่ม 40,000 บาท ไว้



เกษตรศาสตร์นำไทยสู่สากล

งานเกษตรแฟร์ที่มีกำหนดจัดขึ้นเป็นประจำทุกปี ซึ่งปีนี้ไม่มีกำหนดขึ้นระหว่างวันที่ 31 มกราคม-8 กุมภาพันธ์ ณ ภายในมหาวิทยาลัยเกษตรศาสตร์ บางเขน แต่ด้วยสถานการณ์บ้านเมืองที่ไม่เป็นใจทำให้ปีนี้นงานเกษตรแฟร์จำเป็นต้องเลื่อนการจัดออกไปอย่างไม่มีกำหนด

เช่นเดียวกับงานวันนักประดิษฐ์แห่งชาติ ซึ่งเป็นงานใหญ่แห่งหนึ่งของสำนักงานคณะกรรมการวิจัยแห่งชาติ (วช.) ร่วมกับเครือข่ายระบบวิจัยทั่วประเทศที่มีกำหนดจัดระหว่างวันที่ 2-6 กุมภาพันธ์ ก็มีอันต้องเลื่อนออกไปเช่นกัน โดยจะไปจัดในช่วงปลายเดือนมิถุนายนแทน

ในส่วนของงานเกษตรแฟร์ จะเห็นว่าทุกปีนอกจากจะมีกิจกรรมออกร้านต่างๆ นำของดี เค็น ดั่ง จากทั่วทุกภูมิภาคอย่างหลากหลายมาจัดจำหน่ายให้คนเมืองหลวงได้ชื่นชม ชิม ช้อป กันอย่างจุใจแล้ว ยังมีการประชุมเสวนาทางวิชาการ มีการนำเสนอผลงานวิจัยที่เกี่ยวข้องกับภาคเกษตรที่น่าสนใจทุกวันตลอดการจัดงานด้วย

ถึงแม้ปีนี้จะไม่เลื่อนการจัดงานเกษตรแฟร์ แต่งานประชุมเสวนาทางวิชาการและการนำเสนอผลงานวิจัยเด่นก็ยังคงมีการจัดควบคู่กันเหมือนเดิมระหว่างวันที่ 4-7 กุมภาพันธ์ ณ อาคารวิธานสุรณี คณะเกษตร ภายในมหาวิทยาลัยเกษตรศาสตร์ บางเขน เท่าที่ดูโปรแกรมแล้วต้องบอกว่าแต่ละหัวข้อน่าสนใจทีเดียว โดยในปีนี้มีผลงานวิจัยที่ผ่านการพิจารณาเพื่อนำเสนอจำนวน 397 เรื่องใน 12 สาขา

นอกจากนี้ยังมีการอภิปราย บรรยายพิเศษและเสวนาทางวิชาการที่น่าสนใจอีก 15 หัวข้อ โดยในวันนี้ (4 ก.พ.) จะมีพิธีเปิดอย่างเป็นทางการ โดย รมว.เกษตรฯ ยุทธ ดิมแหลมทอง พร้อมการบรรยายพิเศษเรื่อง "การเกษตรไทยกับมาตรฐานสากล" จากนั้นจะมีการอภิปรายพิเศษเรื่อง "ผลิตภัณฑ์เกษตรไทยก้าวไกลสู่สากล" โดยวิทยากรผู้ทรงคุณวุฒิ อาทิ นายมนตรี คงตระกูลเทียน รองประธานกลุ่มพืชครบวงจร ซีพี นายศักดิ์ชัย ศรีบุญเรือง เลขาธิการ มกอช.

ส่วนวันที่ 5 กุมภาพันธ์ มาฟังการทำงานร่วมกับองค์กรนานาชาติในการป้องกันปัญหาการกลืนของใช้หัตถ์นรก โดย สพญ.ดร.วันทนีย์ กัลล์ประวิทย์ จากองค์การอาหารและเกษตรแห่งสหประชาชาติ และ รศ.นสพ.ดร.ทวีศักดิ์ ส่งเสริม จากภาควิชาพยาธิวิทยา คณะสัตวแพทยศาสตร์ มหาวิทยาลัยเกษตรศาสตร์ (มก.)และเสวนาพิเศษเรื่อง ปศุสัตว์ไทยปลอดภัยสู่มาตรฐานสากล โดยนายสุเทพ วงศ์รัตน นายกสมกมลสัตวบาลแห่งประเทศไทยในพระบรมราชูปถัมภ์ นายอสรวิศ สานีโต ผอ.สำนักพัฒนากรรมและรับรองมาตรฐานสินค้าปศุสัตว์ กรมปศุสัตว์

วันที่ 6 กุมภาพันธ์ ก็มีหลายประเด็นที่น่าสนใจ ช่วงเช้ามี การอภิปรายเรื่องผลของการทำลายป่าเพื่อการเปลี่ยนแปลงสภาพภูมิอากาศและผลกระทบต่อเมืองต้องสิ่งแวดล้อมและผลผลิตทางการเกษตร โดย ดร.สมชาย ไหมม่วง ผู้ตรวจราชการกระทรวงทรัพยากรฯ ดร.สุรางค์ เข็มศิริวิญ ผอ.กลุ่มงานความหลากหลายทางชีวภาพด้านป่าไม้ กรมอุทยานแห่งชาติฯ เป็นต้น

ช่วงบ่ายจะมีการอภิปรายเรื่องศักยภาพการเป็น SEED HUB ของประเทศไทย โดยอธิบดีกรมวิสาหกรมเกษตร ดำรงค์ จีระสุทัศน์ นายกสมกมล การค้าเมล็ดพันธุ์ไทย ผู้อำนวยการ ฝ่ายบริหารคัสเตอร์และโปรแกรมวิจัย สวทช.และผู้จัดการโครงการ THAIST (สวทช.)

สนใจเข้าร่วมฟังฟรีหรือสอบถามรายละเอียดได้ที่กองประชาสัมพันธ์ มก.โทร.0-2942-8181-3 ในวันและเวลาราชการครับ



ไม่ถึง 2 ปีการรวมตัวเปิดเสรีการค้าอาเซียน จะเกิดขึ้น พืชผลการเกษตรชนิดไหนประเภทใด ที่เกษตรกรไทยเราได้เปรียบ-เสียเปรียบประเทศเพื่อนบ้าน นายประพัฒน์ ปัญญาชาติรักษ์ ประธานสภาเกษตรกรแห่งชาติบอกว่ากลุ่มเกษตรกรที่นำหัวนมมากที่สุดคือ การทำเกษตรที่ต้องใช้แรงงานมากอย่างเช่น พืชไร่ นาข้าวที่ได้ผลผลิตต่ำ แต่มีการใช้แรงงานมากจะเป็นภาคส่วนที่เราเสียเปรียบ เพราะค่าแรงงานสูงกว่าทุกประเทศในคู่แข่งทั้งดาว

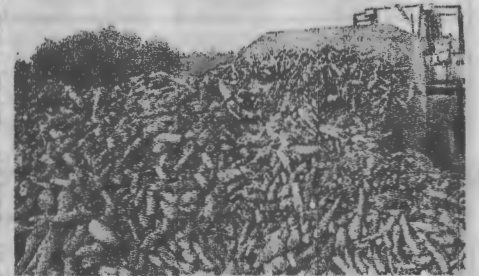
สภาเกษตรกร...แน่นอน ห้องข่าวภาพ AEC

สภาเกษตรกรมองไปที่ภาคปศุสัตว์เพราะมีการใช้แรงงานน้อยเมื่อเทียบกับต้นทุนที่ลงทุนไม่ถึงกับ 5% อย่างเช่น โคเนื้อ และ



หม่า กับพุงา เวียดนาม ที่อัตราราคาแรงขึ้นตามมีแค่เพียง 1 ใน 3 เมื่อเทียบกับไทย รวมทั้งพืชไร่อย่างมันสำปะหลังและข้าวโพดเลี้ยงสัตว์

แต่ถ้าเป็นผลไม้เพื่อการส่งออก ต้องบอกว่าประเทศไทยเราก็คงยังยืนได้อีกหลายปี โดยเฉพาะมะม่วง ลิ้นจี่ คุณภาพดี ซึ่งเป็นที่ต้องการของตลาดทางจีนและฮ่องกง ทูเรียน มังคุด แต่เราไม่ควรประมาท



ต้องพัฒนาการผลิตอาชีพ สายพันธุ์ เทคโนโลยีการผลิต วิชาการหลังการเก็บเกี่ยวเพื่อเพิ่มคุณภาพเพราะกลุ่มประเทศเพื่อนบ้านเริ่มหันมาเรียนรู้การพัฒนาคุณภาพสายพันธุ์เพิ่มมากขึ้น เพื่อผลักดันผลผลิตในประเทศของเขาให้มีคุณภาพเทียบเท่าหรือดีกว่าไทย นอกจากนี้เพื่อการส่งออกในอนาคตยังเป็นการปกป้องตลาดภายในประเทศเพื่อนบ้านเองด้วย

สูตรยังได้เปรียบมาก สำหรับไก่พื้นเมือง แพะ แกะ ฟาร์มวัวนม หากเปรียบกับประเทศในกลุ่มอาเซียนด้วยกัน ยังถือว่าคุณภาพแข่งไปหลายโค้ง แต่ก็ยังเสียเปรียบ FTA กับประเทศออสเตรเลีย และ นิวซีแลนด์ เพราะประเทศดังกล่าวต้นทุนการผลิตยังถูกกว่ามาก



“ถ้าสามารถค้นผลผลิตนมโคในบ้านเราออกไปสู่ประเทศนอกกลุ่มอาเซียนได้ โดยเฉพาะจีน

ไทยจะได้เปรียบมากเพราะบ้านเรามีความรู้เทคนิค โภชนา การพัฒนาสายพันธุ์ที่ยังไปได้ไกลกว่ามาก ซึ่งกว่าประเทศอื่นในกลุ่มอาเซียนจะพัฒนาเรื่องดังกล่าวต้องใช้ระยะเวลาที่ค่อนข้างนานแต่ไทยอย่าเพิ่งท้อท้อเองเพราะยังต้องเล็งเห็นปรับปรุงคุณภาพไปเรื่อยๆ เพื่อไม่ให้ประเทศอื่นตามทัน” นายประพัฒน์ กล่าวทิ้งท้าย.



“บูโจ” เข้าเวร โลกข่าว ประจำวัน อังคารที่ 4 กุมภาพันธ์ 2557..... ■ เพื่อแก้ปัญหาภัยแล้งเวลาฝนทิ้งช่วง และหน้าฝนเจอน้ำหลากให้กับชาวบ้าน ต.ผาทอง อ.ท่าวังผา จ.น่าน นายสัญญาชัย เกตุวรชัย รองอธิบดีกรมชลฯ บอกว่า หลังจากได้ทำเวทีประชาคมรับฟังความคิดเห็นของประชาชน ปรากฏว่าชาวบ้านในพื้นที่ส่วนใหญ่ต้องการให้เพิ่มปริมาณการกักน้ำของอ่างเก็บน้ำน้ำกึ จากอ่างเก็บน้ำขนาดเล็กละให้เป็นขนาดกลางจนมาได้ 57.3 ล้าน ลบ.ม. เพราะจะสามารถขยายพื้นที่ได้เพิ่มอีก 8,000 ไร่ และมีน้ำพอให้เกษตรกรใช้เพาะปลูกได้ตลอดปี..... ■ มุ่งขยับทำจริงให้ไปถึงจุดหมายก็คือ เขียวกันหน่อย โครงการจัดตั้งตลาดน้ำยางสด ตามแผนพัฒนาจังหวัดชายแดนใต้ บรรจุเป้าหมายสร้างกลุ่มชาวสวนยางรับซื้อน้ำยางสดระดับท้องถิ่น ให้ได้ 45 กลุ่มภายในปี 2557 นายบุญสืบ ช่างอุบล ผอ.สำนักงานกองทุนสงเคราะห์การทำสวนยาง (สทช.) จ.เบตง ประเดิมปีใหม่ ด้วยการมอบอุปกรณ์สนับสนุนการผลิตตั้งบรรจุน้ำยางสด ขนาด 2,000 ลิตร รอกไข่ 5 คัน เครื่องสูบน้ำหนัก 100 กก. และแมโทรแลค หรือเครื่องวัดยางแห้ง ให้แก่กลุ่มชาวสวนยางที่ตั้งขึ้นใหม่ 8 แห่ง กลุ่มชาวสวนยางบ้านบุญเกิดตราเข กลุ่มชาวสวนยางบ้าน กม.18 และกลุ่มชาวสวนยางบ้านน้ำตลอินทสร..... ■ 9 ก.พ.นี้ มหาวิทยาลัยแม่โจ้ จัดงานมหกรรมแข่งขันนกเขาชวาเสียง 4 ประเภท ตั้งแต่ เสียงเล็ก เสียงกลาง เสียงใหญ่ และนกคาวรุ่ง ซึ่งด้วยประธานสมเด็จพระเจ้าลูกเธอ เจ้าฟ้าจุฬาภรณวลัยลักษณ์ อัครราชกุมารี โครสนใจไปชมได้ตั้งแต่เวลา 08.00 น. ณ สนามแข่งขันอันธะลิตาศาสตร์และเทคโนโลยี มหาวิทยาลัยแม่โจ้ จ. เชียงใหม่..... ■ เจอไวรัสโรคเดือนไปอีกงานจากสถานการณ์บ้านเมือง แข่งกันยื้อ คือเอาชนะ งานวันนักประดิษฐ์ ประจำปี 2557 จากเดิม กำหนดไว้ 2-5 ก.พ.เลื่อนไปเป็น 23-28 มิ.ย. ณ อิมแพค เมืองทองธานี. **บูโจ** boojo@thairath.co.th



เรียนรู้...ประเพณีบุญอุษาศิริกัม ประชานเสนาเกษตรกรแห่งชาติ นำคณะสื่อมวลชนลงพื้นที่เยี่ยมชมเครือข่ายเกษตรอินทรีย์แบบครบวงจร ดูการเลี้ยงไก่ไข่ การเลี้ยงหมู การเลี้ยงกวาง การปลูกส้มโออินทรีย์ ผักและผลไม้แบบครบวงจร เพื่อเรียนรู้วิถีเกษตรอินทรีย์ที่อยู่ร่วมกับธรรมชาติและสิ่งแวดล้อม และวิถีชุมชนที่สามารถพึ่งตนเองได้ ที่เพชรถิ่นนาฟาร์ม สว่าง



ญี่ปุ่นไฟเขียวนำเข้าไก่สดไทยในรอบ๑๐ปี

ผู้ส่งออกไทยอึ้ง รับข่าวดี ญี่ปุ่นไฟเขียวนำเข้าไก่สดไทย หลังห้ามนำเข้ามานานเกือบ 10 ปี คต. มั่นใจ พ่อค้าไทยแย่งเค้กได้ 1 แสนตัน มูลค่ากว่า 1 หมื่นล้านบาท

นายสุรศักดิ์ เวียงศรี อธิบดีกรมการค้าต่างประเทศ เปิดเผยว่า หลังจากที่ประชุมคณะกรรมการพิจารณาโยกย้ายเขตของญี่ปุ่นได้มีมติรับรองสถานะปลอดใช้หวัดนกของประเทศไทยเมื่อวันที่ 9 ธันวาคม 2556 และญี่ปุ่นได้ประกาศยกเลิกการห้ามนำเข้าสินค้าไก่สดแช่เย็นแช่แข็งจากไทยอย่างเป็นทางการ โดยผู้ส่งออกไทยสามารถส่งไก่สดไปญี่ปุ่นได้แล้วตั้งแต่วันที่ 25 ธันวาคม 2556 เป็นต้นไป ขณะนี้ก็มีผู้ประกอบการที่ได้รับการรับรอง

จากกรมปศุสัตว์และมีความพร้อมที่จะส่งออกแล้วจำนวนกว่า 100 ราย ทั้งนี้ คาดว่าประเทศไทยจะสามารถส่งออกไก่ไปตลาดญี่ปุ่นได้เพิ่มขึ้นราว 1 แสนตัน มูลค่า 1 หมื่นล้านบาท

การเปิดตลาดไก่สดของญี่ปุ่นถือเป็นข่าวดีมากสำหรับผู้ส่งออกไทย เนื่องจากญี่ปุ่นเคยเป็นตลาดส่งออกไก่สดอันดับ 1 ของไทย โดยช่วงก่อนการระบาดของโรคไข้หวัดนก (ปี 2542-2546) ไทยมีส่วนแบ่งตลาดในญี่ปุ่นประมาณร้อยละ 30 และแม้ว่าปัจจุบันบราซิลจะครองส่วนแบ่งตลาดกว่าร้อยละ 90 แต่จุดแข็งของไทยคือคุณภาพการส่งออกไก่สด โดยเฉพาะในเรื่องพิธีกรรมการตัดแต่งชิ้นส่วน สามารถผลิตได้

ตรงตามความต้องการของผู้นำเข้า ทำให้ผู้นำเข้าญี่ปุ่นพอใจการตัดแต่งไก่สดของไทย นอกจากนี้ ไทยยังมีความได้เปรียบด้านการขนส่งที่อยู่ใกล้ญี่ปุ่น จึงมั่นใจว่าไทยจะสามารถเพิ่มส่วนแบ่งการตลาดไก่สดในตลาดญี่ปุ่นได้ ทั้งนี้ ข้อดีของตลาดญี่ปุ่นคือ ไม่มีการกำหนดโควตานำเข้า ในขณะที่สหภาพยุโรปมีโควตานำเข้า ซึ่งการเปิดตลาดไก่ให้ไทยของญี่ปุ่นจะส่งผลต่อความเชื่อมั่นของประเทศคู่ค้าอื่นๆ ใน การเปิดตลาดไก่สดให้ไทยในอนาคตอันใกล้ เช่น สาธารณรัฐเกาหลี ซึ่งกรมการค้าต่างประเทศมีแผนจะเร่งผลักดันการเปิดตลาดนำเข้ไก่สดไทยของเกาหลีได้อย่างใกล้ชิด

ปัจจุบัน ผู้ส่งออกไทยต้องเผชิญกับการแข่งขันด้านราคาที่รุนแรง ในตลาดที่มีศักยภาพในการเติบโตสูง เช่น สหรัฐอาหรับเอมิเรตส์ ฮองกง สิงคโปร์ และมาเลเซีย ดังนั้น ผู้ส่งออกไทยจึงควรให้ความสำคัญกับการส่งออกและขยายตลาดสินค้าไก่แปรรูปอย่างต่อเนื่อง เนื่องจากสินค้าไทยได้รับการยอมรับด้านคุณภาพในระดับสูงจากผู้บริโภคในตลาดญี่ปุ่นและตลาดโลก รวมทั้งควรสร้างมูลค่าเพิ่มและความหลากหลายของผลิตภัณฑ์ให้มากขึ้น เพื่อเพิ่มศักยภาพในการแข่งขันให้แก่สินค้าไก่แปรรูปของไทย ซึ่งถือว่าเป็นจุดแข็งของอุตสาหกรรมการผลิตสัตว์ปีกของไทยในขณะนี้



ไทยโพสต์

วันที่ : อังคาร 4 กุมภาพันธ์ 2557

ปีที่ : ฉบับที่ : 6,300 หน้า : 6

คอลัมน์ : ทำพิธี



ดร.จุมพล สงวนสิน อธิบดีกรมส่งเสริมสหกรณ์ พร้อมนายชัย กิตติมงคล ผู้ว่าราชการ จ.อุดรธานี ทำพิธีวางศิลาฤกษ์อาคารเรียนเฉลิมพระเกียรติ สมเด็จพระเทพรัตนราชสุดาฯ สยามบรมราชกุมารี เนื่องในโอกาสสมทวงเฉลิมพระชนมายุ 60 พรรษา พร้อมรับมอบเงิน 3,819,000 บาท จากนายประพันธ์ มายรัมย์ค์ ผู้จัดการสหกรณ์การเกษตรเมืองอุดรธานี สร้าง อาคารให้โรงเรียนที่อยู่ห่างไกลในถิ่นทุรกันดาร.



ต้นมาตรฐานทุเรียนเข้า 'โคเด็กซ์'

● เกษตรเจ้าภาพลกชาติสมาชิกสร้างความเชื่อมั่นผัก-ผลไม้ไทย

นายชุกด์ อิ่มหมอมทอง รักษาการรองนายกฯ รฐนครี และ รว.เกษตรและสหกรณ์เปิดเผยว่า กระทรวงเกษตรและสหกรณ์ ภายใต้ความร่วมมือระหว่างองค์การอาหารและเกษตรแห่งสหประชาชาติ และองค์การอนามัยโลก และประเทศเม็กซิโก เตรียมเป็นเจ้าภาพจัดการประชุมคณะกรรมการโคเด็กซ์ สาขาผักและผลไม้สด (Codex Committee on Fresh Fruits and Vegetables: CCFV) ครั้งที่ 18 ระหว่างวันที่ 24-28 กุมภาพันธ์ 2557 ที่โรงแรม Mövenpick Resort & Spa Karon Beach Phuket อ.เมือง จ.ภูเก็ต ทั้งนี้ได้มอบให้สำนักงานมาตรฐานสินค้าเกษตรและอาหารแห่งชาติ (มกอช.) เป็นผู้รับผิดชอบดำเนินการจัดประชุม

ผู้เข้าร่วมประชุมทั้งหมดประกอบด้วยผู้แทนจากประเทศต่างๆ ที่เป็นสมาชิกของ Codex จากทุกภูมิภาคทั่วโลก รวมทั้งองค์กรระหว่างประเทศ และองค์กรอิสระต่างๆ โดยเบื้องต้นคาดว่าจะมีผู้เข้าร่วมประชุมประมาณ 35 ประเทศ กว่า 150 คน

ในการประชุมครั้งนี้จะมีการพิจารณาเรื่องที่มีความสำคัญจำนวน 8 เรื่อง ได้แก่ มาตรฐานทุเรียน เสาวรสสีทอง กระเจี๊ยบเขียว การพิจารณาการทบทวนข้อกำหนดขั้นต่ำของมาตรฐานองุ่น ทบพวนเอกสารขอบเขต



ชุกด์ อิ่มหมอมทอง

และข้อเสนอการจัดทำมาตรฐานเรื่อง กีว ทำที่ของประเทศไทยในการประชุมครั้งนี้จะสนับสนุนและผลักดันร่างมาตรฐานเรื่องทุเรียน ซึ่งประเทศไทยเป็นเสนอร่างมาตรฐานดังกล่าวมาเป็นเวลานานนับสิบปี โดยในปี 2555 คณะกรรมการโคเด็กซ์ สาขาผักและผลไม้สด ได้มอบหมายให้ไทยเป็นประธานคณะทำงานและปรับร่างมาตรฐาน เพื่อนำมาพิจารณาในการประชุมในครั้งนี้ ซึ่งหากเสียงสนับสนุนให้ร่างมาตรฐานได้รับการรับรอง ประเทศไทยจะได้

การทำงาน ของ คณะกรรรมโคเด็กซ์ สาขาผักและผลไม้สด และทบทวนรูปแบบของโครงสร้างของมาตรฐานผักและผลไม้สด และพิจารณาจำนวนใหม่จำนวน 2 เรื่อง ได้แก่ การจัดทำร่างมาตรฐานมันฝรั่ง

ผลักดันในคณะกรรมการโคเด็กซ์รับรองและประกาศใช้เป็นมาตรฐานระหว่างประเทศ คือไปสำหรับมาตรฐานในเรื่องอื่นๆ ที่จะมีการพิจารณา เช่น เสาวรสสีทอง กระเจี๊ยบเขียว การทบทวนข้อกำหนดขั้นต่ำของมาตรฐานองุ่น ทบพวนเอกสารขอบเขตการทำงานของคณะกรรรมโคเด็กซ์สาขาผักและผลไม้สด การทบทวนรูปแบบของโครงสร้างของมาตรฐานผักและผลไม้สด และมาตรฐานที่จะจัดทำขึ้นใหม่อีก 2 เรื่อง ได้แก่ ร่างมาตรฐานมันฝรั่งและกีว นั้น มกอช. ได้เตรียมความพร้อมโดยได้มีการจัดเตรียมข้อมูลและขอความเห็นจากภาคเอกชน และหน่วยงานที่เกี่ยวข้อง เพื่อให้มาตรฐานที่จัดทำขึ้นอยู่ในแนวทางที่ไทยสามารถปฏิบัติได้ นอกจากนี้ ระหว่างการประชุมจะมีการจัดแสดงนิทรรศการในส่วนที่เกี่ยวข้องกับข้อมูล ความปลอดภัยของสินค้าเกษตรและอาหาร และเครื่องหมายรับรองคุณภาพ (Q Mark) นิทรรศการเกี่ยวกับผลไม้ไทย



มกอช.เปิดเวทีระดมสมอง ร่าง'MRA'อาหารสำเร็จรูป

นายสัตวแพทย์ศักดิ์ชัย ศรีบุญซื่อ เลขาธิการสำนักงานมาตรฐานสินค้าเกษตรและอาหารแห่งชาติ (มกอช.) เปิดเผยว่า การที่ไทยได้เปิดตลาดภายใต้กรอบความตกลงประชาคมเศรษฐกิจอาเซียนหรือเออีซี (AEC) ในปี 2558 คาดว่า ผลิตภัณฑ์อาหารสำเร็จรูปของไทยจะมีโอกาสทางการตลาดเพิ่มขึ้นในกลุ่มประเทศสมาชิกอาเซียน มกอช.จึงเปิดให้ผู้เกี่ยวข้องทุกฝ่ายทั้งหน่วยงานภาครัฐ เอกชน สมาคม ผู้ผลิต ผู้ส่งออก ผู้ประกอบการ ผู้เชี่ยวชาญ และนักวิชาการ แสดงความคิดเห็นและเสนอแนะต่อร่างเอกสารการจัดทำความตกลงการยอมรับร่วม (ASEAN Sectoral Mutual Recognition Arrangement : MRA) สำหรับผลิตภัณฑ์อาหารสำเร็จรูป เพื่อจะได้ปรับปรุงแก้ไขให้มีความสมบูรณ์และเป็นที่ยอมรับจากทุกภาคส่วน ก่อนที่จะจัดทำเป็นคำพิพาทของประเทศไทยต่อร่างเอกสารดังกล่าว เพื่อเสนอต่อที่ประชุมคณะทำงานด้านผลิตภัณฑ์อาหารสำเร็จรูปของอาเซียนครั้งที่ 18 ซึ่งจะจัดขึ้นในเร็วๆ นี้

“การเปิดระดมความคิดเห็นจากผู้มีส่วนเกี่ยวข้องทุกฝ่ายต่อร่างเอกสาร MRA สำหรับผลิตภัณฑ์อาหารสำเร็จรูป เป็นการเตรียมความพร้อมให้กับประเทศไทยในการเจรจาทางเทคนิคและการค้าให้มีประสิทธิภาพสูงขึ้น ทั้งยังช่วยเสริมสร้างจุดแข็งซึ่งจะเอื้อประโยชน์ต่อการส่งออกผลิตภัณฑ์สินค้าอาหารสำเร็จรูปสู่ตลาด AEC ในอนาคต” นายสัตวแพทย์ศักดิ์ชัย กล่าว



แนວหน้า

วันที่ : อังคาร 4 กุมภาพันธ์ 2557

ปีที่ : ฉบับที่: 11,981 หน้า: 15

คอลัมน์ : มอบเงิน

เนื่องในโอกาสมหามงคลพระชนมายุครบ ๖๐ พรรษา ๒ เมษายน ๒๕๕๕
 เรียนคำกล่าวถวายเงินชดเชยแด่นายอดไพฑิฑิตของ อ.ค.บ่อเบี้ย อ.บ้านโคก จ.อุดรธานี

ชมรมสหกรณ์และขบวนการสหกรณ์
 /กลุ่มเกษตรกรจังหวัดอุดรธานี
 ร่วมบริจาคเงินสร้างอาคารอนุสรณ์สมเด็จพระเกียรติ
 สมเด็จพระเทพรัตนราชสุดาฯ สยามบรมราชกุมารี
 จำนวนเงิน 3,819,000.- บาท

มอบเงิน : ดร.จุมพต สรวนสิน อธิบดีกรมส่งเสริมสหกรณ์ รับมอบเงินจำนวน 3,819,000 บาท
 จาก ประพันธ์ บารขรงค์ ผู้จัดการสหกรณ์การเกษตรเมืองอุดรธานี จำกัด หลังกระทำพิธี
 วางศิลาฤกษ์อาคารเรือนเฉลิมพระเกียรติ สมเด็จพระเทพรัตนราชสุดาฯ สยามบรมราชกุมารี



แนวหน้า

วันที่ : สังคาร 4 กุมภาพันธ์ 2557

ปีที่ : ฉบับที่: 11,981 หน้า: 15

คอลัมน์ : อตก.ลุยขยายธุรกิจการตลาดสู่ภูมิภาค ๖ จว.

อตก.ลุยขยายกิจการตลาดสู่ภูมิภาค 6 จว.

นางลาวัญย์ ป่ากระโทก รองผู้อำนวยการ องค์การตลาดเพื่อเกษตรกร (อ.ต.ก.) ด้านกิจการภูมิภาค เปิดเผยว่า เพื่อสนับสนุนการพัฒนา ระบบตลาดสินค้าเกษตร และส่งเสริมระบบตลาดกลางในระดับชุมชน เพื่อให้เกษตรกรสามารถรวบรวมและกระจายผลผลิตไปยังตลาดกลางภูมิภาค อ.ต.ก.กำลังเร่งเดินหน้าในการพัฒนาพื้นที่ตลาดกลางและคลังสินค้าที่เดิมสร้างขึ้นเพื่อเป็นคลังเก็บพืช นำมาพัฒนาเป็นตลาดเกษตรชุมชนและศูนย์อาหารคุณภาพในพื้นที่ 6 จังหวัด ได้แก่ จ.ตรัง สงขลา ตะเข็บเทรา นครสวรรค์ ขอนแก่น และ จ.นครราชสีมา

ทั้งนี้เพื่อช่วยเหลือเกษตรกรด้านการตลาดสินค้าเกษตร และสร้างมูลค่าเพิ่มให้แก่เกษตรกรในภูมิภาค โดยตลาดกลางในแต่ละแห่งได้เริ่มทดสอบการทำตลาดตั้งแต่ปลายปี ส.ค. ๒๕๕๐ เป็นต้นมา จะยะเริ่มต้นได้เปิดโอกาสให้เกษตรกรและผู้ประกอบการในชุมชนเข้ามาจำหน่ายสินค้าและผลิตภัณฑ์ฟรี ๕ เดือน เพื่อเป็นการทดสอบตลาดและหากตลาดมีแนวโน้มสดใสหรือติดตลาดแล้ว อ.ต.ก.จะหารือกับองค์กรในท้องถิ่น อาทิ ผู้ว่าราชการจังหวัด องค์กรปกครองส่วนท้องถิ่น (อปท.) ในการกำหนดค่าเช่าสำหรับลูกค้าที่เหมาะสมต่อไป



เออีซีไฮเวย์

อาหารกระป๋องไทย อนาคตสดใส

สานักงานมาตรฐานสินค้าเกษตรและอาหารแห่งชาติ (มกอช.) โดย นายศักดิ์ชัย ศรีบุญเชื้อ เลขาธิการ มกอช. ให้ข้อมูลว่า การเปิดตลาดภายใต้กรอบความตกลงประชาคมเศรษฐกิจอาเซียน (เออีซี) ในปี 2558 คาดว่า ผลิตภัณฑ์อาหารสำเร็จรูปของไทยจะมีโอกาสทางการตลาดเพิ่มสูงขึ้นในกลุ่มประเทศสมาชิกอาเซียน ทั้งกัมพูชา ลาว พม่า เวียดนาม มาเลเซีย และอินโดนีเซีย

ทั้งนี้ ไทยเป็นประเทศที่มีศักยภาพการผลิตและส่งออกผลิตภัณฑ์สินค้าอาหารสำเร็จรูปสูง โดยมีมูลค่าการส่งออกปีละกว่า 2 แสนล้านบาท สินค้าส่งออกที่สำคัญ ได้แก่ พืชกระป๋อง อาหารทะเลกระป๋องและแปรรูป ข้าวโพดหวานกระป๋อง สับประคกระป๋อง ผักผลไม้กระป๋องและแปรรูป และผลิตภัณฑ์ไก่แปรรูป เป็นต้น มีตลาดส่งออกหลัก คือ สหภาพยุโรป สหรัฐอเมริกา และกลุ่มประเทศในเอเชีย

ขณะนี้ มกอช.ได้เปิดให้ผู้เกี่ยวข้องทุกฝ่ายทั้งหน่วยงานภาครัฐ เอกชน สมาคม ผู้ผลิต ผู้ส่งออก ผู้ประกอบการผู้เชี่ยวชาญ และนักวิชาการ แสดงความคิดเห็นและเสนอแนะต่อร่างเอกสารการจัดทำความตกลงการยอมรับร่วม (เอ็มอาร์เอ) สำหรับผลิตภัณฑ์อาหารสำเร็จรูป จากนั้นจะจัดทำทำที่ของประเทศไทยต่อร่างเอกสารเอ็มอาร์เอสำหรับผลิตภัณฑ์อาหารสำเร็จรูป เพื่อเสนอต่อที่ประชุมคณะทำงานด้านผลิตภัณฑ์อาหารสำเร็จรูปของอาเซียน ครั้งที่ 18 โดยมีประเทศอินโดนีเซียเป็นประธานและไทยเป็นประธานร่วม มีหน้าที่สนับสนุนคณะกรรมการที่ปรึกษาด้านมาตรฐานและระบบคุณภาพของอาเซียน ในการจัดอุปสรรคทางเทคนิคต่อการค้าสำหรับผลิตภัณฑ์อาหารสำเร็จรูป

“การเปิดระดมความคิดเห็นจากผู้มีส่วนเกี่ยวข้องทุกฝ่ายเป็นการเตรียมความพร้อมให้กับประเทศไทยในการเจรจาทางเทคนิคและการค้าให้มีประสิทธิภาพสูงขึ้นและช่วยเสริมสร้างจุดแข็ง ซึ่งจะเอื้อประโยชน์ต่อการส่งออกผลิตภัณฑ์สินค้าอาหารสำเร็จรูปสู่ตลาดเออีซีในอนาคต” นายศักดิ์ชัยกล่าว