

สรุปหัวข้อข่าวด้านการเกษตรที่สำคัญ นสพ.ประจำวันที ๑๗ มีนาคม ๒๕๕๗

เรื่อง หนังสือพิมพ์

- | | |
|--|-----------|
| ๑. สศก.เล็งจัดทำคู่มือประเมินผลเกษตรกรภาคภาษาอังกฤษรองรับเข้าสู่เออีซี | แนวหน้า |
| ๒. เกาะข่าวเกษตร | เดลินิวส์ |
| ๓. ระดมสมองช่วยเหลือชาวนาจับตาปัญหาจำนำข้าวกระทบผลิตรอบใหม่ | แนวหน้า |
| ๔. หมอดินเมืองประจวบคีรีขันธ์ ปรับปรุงดินสวนมะพร้าวด้วยปุ๋ยทำเอง พื้นต้นโทมรม ให้ผลผลิตนานขึ้น | แนวหน้า |
| ๕. เร่งปั่นนางพญาผึ้ง กู้ศักดิ์ศรีน้ำผึ้งไทย | ไทยรัฐ |
| ๖. หลังสู้ฟ้า หน้าสู้ดิน : ชาวนามองจำนำ | ไทยรัฐ |
| ๗. ปรับปรุงดินสวนมะพร้าวด้วยปุ๋ยทำเอง...พื้นต้นโทมรม ให้ผลผลิตนานขึ้น เดลินิวส์ | |
| ๘. ส่งคายนาแนวทางพัฒนาครูยาง หวันวิภาติผู้นำเกษตรกรยุคเออีซี | คมชัดลึก |
| ๙. จัดสัมมนา | มติชน |
| ๑๐. กสส.เล็งผลักดันสหกรณ์ไทยศูนย์กลาง Seed Hub ต้นแบบผลิตเมล็ดพันธุ์ดี สยามรัฐ | |
| ๑๑. เมล็ดพันธุ์ข้าวโพด | สยามรัฐ |
| ๑๒. จับตาเลือกบอร์ดสหกรณ์คลองจั่น | ข่าวสด |
| ๑๓. เกษตรได้ ๓ ทูเรียนลูกผสมใหม่ตรงใจตลาด | ไทยโพสต์ |
| ๑๔. โบวลิงการกุศล ส.ป.ก. ประจำปี ๒๕๕๗ | ไทยโพสต์ |
| ๑๕. เร่งเสริมประสิทธิภาพการเงินสหกรณ์ เพิ่มความโปร่งใส-แข็งแกร่ง-สกัดปัญหา | แนวหน้า |
| ทุจريت | |
| ๑๖. ครบรอบ ๖๒ ปี กรมตรวจบัญชีฯ สร้างสหกรณ์มั่นคง หนุนชุมชนเข้มแข็ง | แนวหน้า |
| ๑๗. เยี่ยมชม แนวหน้า | |
| ๑๘. น้ำเขื่อนหมดงคทำนาปรังรอบ ๒ โปสต์ทูเดย์ | |

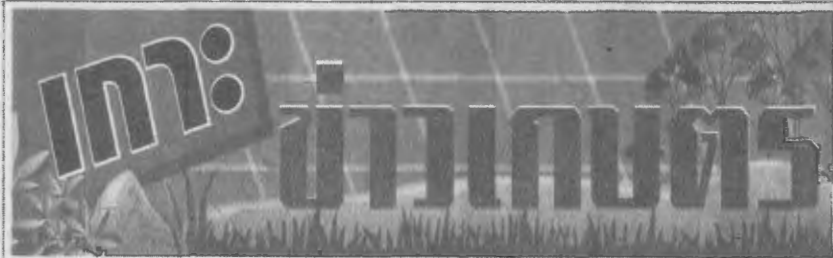


สศก. เล็งจัดทำคู่มือ ประเมินผลเกษตร ภาคภาษาอังกฤษ รองรับเข้าสู่เออีซี

นายอนันต์ อธิธา เลขานุการสำนักงานเศรษฐกิจการเกษตร (สศก.) เปิดเผยว่า สศก. มีการดำเนินงานเพื่อปรับปรุงรูปแบบการติดตามและประเมินผลโครงการต่างของกระทรวงเกษตรและสหกรณ์เรื่อยมา โดยมีการนำแนวคิดต่าง ๆ มาประยุกต์ใช้ในการประเมินผลโครงการทางการเกษตร ตลอดจนการนำเทคนิคทางสถิติ และเศรษฐมิติต่าง ๆ มาใช้ในการประเมินผลโครงการ เพื่อให้ผลการประเมินมีความถูกต้องตามหลักวิชาการสากล เป็นที่ยอมรับของบุคคลภายนอก และเป็นข้อมูลประกอบการตัดสินใจให้แก่ผู้บริหารในการขุด/ดำเนินการโครงการต่อ หรือนำโครงการไปขยายผลในภูมิภาคอื่น/เรื่องอื่นๆ ต่อไป

ดังนั้น จึงได้จัดทำ “คู่มือการประเมินผล” และ “คู่มือวิทยากร หลักสูตรการประเมินผล” เพื่อเป็นเอกสารอ้างอิงให้แก่ ผู้ที่มีหน้าที่ประเมินผลโครงการหรือผู้ที่สนใจทั่วไปได้สามารถนำไปศึกษาเอง และพัฒนาทีมวิทยากรของศูนย์ประเมินผล สศก. ให้มีประสิทธิภาพดียิ่งขึ้น

ทั้งนี้ สศก. ได้มีการแจก “คู่มือการประเมินผล” และ “คู่มือวิทยากรหลักสูตรการประเมินผล” ไปตามหน่วยงานต่างๆ ซึ่งได้รับการยอมรับเป็นอย่างดี และในอนาคตอันใกล้ สศก. มีแผนจะก้าวเข้าสู่เวทีสากลด้านการประเมินผลเพื่อรองรับการเข้าสู่ประชาคมอาเซียน โดยการจัดทำคู่มือเป็นภาษาอังกฤษแก่ผู้สนใจทั่วไป



เกษตรชาวนเกษตรประจำวันจันทร์ที่ 17 มีนาคม พ.ศ.2557... ● วันก่อน อนันต์ สุวรรณรัตน์ อธิบดีกรมหม่อนไหม เป็นประธานเปิดการฝึกอบรมเกษตรกร หลักสูตร “เทคนิคการเจรจาธุรกิจขั้นพื้นฐาน/การนำเสนอสินค้า” ซึ่งเป็นกิจกรรมการฝึกอบรมภายใต้ “โครงการพัฒนาศักยภาพ Smart Farmer ผู้ความเป็นมืออาชีพ” ณ ศูนย์หม่อนไหมเฉลิมพระเกียรติฯ จังหวัดนครราชสีมา... ● เกษตรกรที่เข้ารับการฝึกอบรมเป็นเกษตรกรกลุ่มผู้ปลูกหม่อนเลี้ยงไหมเพื่อผลิตเส้นไหมในพื้นที่ 7 จังหวัด ได้แก่ ชัยภูมิ ขอนแก่น บุรีรัมย์ มหาสารคาม ร้อยเอ็ด สุรินทร์ และนครราชสีมา ซึ่งเป็นพื้นที่ที่มีเกษตรกรผู้ผลิตเส้นไหมอยู่เป็นจำนวนมาก เพื่อให้เกษตรกรได้เรียนรู้เทคนิค และเพิ่มเติมทักษะด้านการผลิตเส้นไหม รวมทั้งมีโอกาสได้รับฟังความคิดเห็นและความต้องการจากลูกค้าหรือผู้ประกอบการที่รับซื้อเส้นไหม **เกษตรกรจะสามารถนำความรู้ที่ได้รับไปผลิตสินค้าเส้นไหมที่มีคุณภาพมาตรฐานสอดคล้องตรงตามความต้องการของผู้ซื้อ ทำให้เกิดการสั่งซื้อเส้นไหมอย่างสม่ำเสมอและต่อเนื่อง ซึ่งจะช่วยสร้างระบบ**

ตลาดเส้นไหมที่มั่นคงให้แก่เกษตรกรผู้ขายเส้นไหม... ● ศูนย์ประเมินผล สำนักงานเศรษฐกิจการเกษตร (สศก.) จัดทำ “คู่มือการประเมินผล” และ “คู่มือวิทยากรหลักสูตรการประเมินผล” เพื่อเป็นเอกสารอ้างอิงให้แก่ผู้ที่มีหน้าที่ประเมินผลโครงการ หรือผู้ที่สนใจทั่วไปสามารถนำไปศึกษาเอง และพัฒนาทีมวิทยากรของศูนย์ประเมินผล สศก. ให้มีประสิทธิภาพดียิ่งขึ้น... ● สศก. ได้แจก “คู่มือการประเมินผล” และ “คู่มือวิทยากรหลักสูตรการประเมินผล” ไปตามหน่วยงานต่าง ๆ ในสังกัดกระทรวงเกษตรและสหกรณ์ รวมถึงสถาบันการศึกษาทั้งในส่วนกลางและส่วนภูมิภาค ซึ่งได้รับการตอบรับเป็นอย่างดี และในอนาคตอันใกล้ สศก. มีแผนที่จะก้าวเข้าสู่เวทีสากลด้านการประเมินผลเพื่อรองรับการเข้าสู่ประชาคมอาเซียน โดยการจัดทำคู่มือข้างต้นเป็นภาษาอังกฤษแก่ผู้สนใจทั่วไป ทั้งนี้ สามารถสอบถามรายละเอียดเพิ่มเติม และขอเอกสารทางวิชาการได้ที่ ส่วนวิชาการการประเมินผล ศูนย์ประเมินผล โทร. 0-2579-5512 หรือ อีเมล! me_tech@oae.go.th

“ดงข้าว”



ระดมสมองช่วยเหลือชาวนาจับตาปัญหาจำนำข้าวกระทบผลิตรอบใหม่

นายโอฬาร ทิทักษ์ อธิบดีกรมส่งเสริมการเกษตร เปิดเผยว่า ปัญหาการได้รับเงินล่าช้าจากโครงการรับจำนำข้าว ส่งผลกระทบต่อการลงทุนในฤดูกาลผลิตใหม่ เนื่องจากชาวนามีปัญหาหนี้สินค้างชำระ และค่าใช้จ่ายในครัวเรือน ทำให้ต้องประสบกับความยากลำบากในการดำรงชีวิตประจำวัน และเกิดความไม่มั่นคงในอาชีพการเกษตร ซึ่งปัญหาเหล่านี้หากไม่ได้รับการแก้ไขอย่างทันท่วงที ก็จะส่งผลกระทบต่อบทบาทภารกิจในการดูแลพื้นที่การเกษตรและครัวเรือนเกษตรกรทั่วประเทศ

กรมส่งเสริมการเกษตร ตระหนักถึงความจำเป็นเร่งด่วนในการแก้ไขปัญหาดังกล่าว และพิจารณาเห็นว่าในภาคส่วนอื่นๆ ของสังคมไทยยังมีผู้ประสงค์และมีจิตอาสาที่อยากช่วยแก้ปัญหาและให้ความช่วยเหลือให้กับชาวนาได้ ดังนั้นกรมส่งเสริมการเกษตรจึงได้จัดทำโครงการระดมความช่วยเหลือเพื่อชาวนาไทยเพื่อเปิดเวทีกลางให้ ทุกภาคส่วนที่

เกี่ยวข้องกับเรื่องข้าว ตั้งแต่ปัจจัยการผลิต แหล่งทุน การตลาด ผู้บริโภค เกษตรกรที่ประสบความสำเร็จ เป็นการเพิ่มความยั่งยืนของภาคการเกษตรและความมั่นคงทางอาหารของไทยในระยะยาวต่อไป

อธิบดีกรมส่งเสริมการเกษตร กล่าวเพิ่มเติมว่า ในส่วนของกรมส่งเสริมการเกษตรได้คัดเลือกจังหวัดเพื่อเป็นตัวแทนจัดเวทีระดมความคิดเห็นในการช่วยเหลือชาวนา จำนวน 12 จังหวัด ได้แก่ จังหวัดลพบุรี ชัยนาท สุพรรณบุรี กาญจนบุรี มหาสารคาม ร้อยเอ็ด เพชรบูรณ์ นครราชสีมา สุรินทร์ นครสวรรค์ และพิษณุโลก ซึ่งการเสวนา

จะแบ่งเป็น 3 ได้แก่ กลุ่ม 1 ด้านปัจจัยการผลิต กลุ่ม 2 ด้านแหล่งเงินทุน กลุ่ม 3 ด้านการพัฒนาการเกษตรที่ยั่งยืนและทางเลือกใหม่ของชาวนาไทยในอนาคต

ทุกภาคส่วนที่มาเข้าร่วมในการเสวนาครั้งนี้ อาทิ หน่วยงานภาครัฐ เอกชน และภาคประชาสังคม จะร่วมกันระดมความคิดเห็นและผนึกกำลังในการแก้ไขวิกฤตการณ์ในครั้งนี้ เพื่อให้เกิดการช่วยเหลือชาวนาอย่างเป็นระบบ มีประสิทธิภาพ และสอดคล้องกับความต้องการ โดยมุ่งหวังว่าจะทำให้ชาวนาสามารถผ่านพ้นวิกฤตการณ์นี้ได้ โดยเป็นการนำไปสู่การขับเคลื่อนในพื้นที่ได้



แนวหน้า

วันที่ : จันทร์ 17 มีนาคม 2557

ปีที่ : ฉบับที่ : 12,022 หน้า : 13

คอลัมน์ : หมอดินเมืองประจวบคีรีขันธ์ ปรับปรุงดินสวนมะพร้าวด้วยปุ๋ยทำเอง พื้นดินโทรม...

หมอดินเมืองประจวบคีรีขันธ์ ปรับปรุงดินสวนมะพร้าวด้วยปุ๋ยทำเอง พื้นดินโทรม ให้ผลผลิตเพิ่มขึ้น

รายงานพิเศษ

พื้นที่อำเภอทับสะแก จังหวัดประจวบคีรีขันธ์ เป็นแหล่งปลูกมะพร้าวที่สำคัญแห่งหนึ่ง แต่ด้วยสภาพพื้นที่ที่ปลูกมะพร้าวมาอย่างยาวนาน อีกทั้งมีการใช้สารเคมีต่อเนื่อง ทำให้สภาพพื้นที่มีความเสื่อมโทรม ผลผลิตลดน้อยลง ไม่คุ้มค่าต่อการลงทุน

นายขวัญชัย ไคว่ปรีชา หมอดินอาสาประจำอำเภอทับสะแก จังหวัดประจวบคีรีขันธ์ กล่าวว่า เกษตรกรในพื้นที่อำเภอทับสะแก ส่วนใหญ่จะปลูกมะพร้าวเป็นหลัก และมีการใช้สารเคมีอย่างมาก ซึ่งปริมาณสารเคมีที่สะสมมานานทำให้ดินเสื่อมโทรม เช่นเดียวกับสวนของคนปลูกมะพร้าวมาตั้งแต่รุ่นพ่อ แม่ ดินไม่เคยได้รับการปรับปรุงพัฒนา ยิ่งใส่ปุ๋ยเคมีมากขึ้นเท่าไรดินมะพร้าวก็โทรมลงไปทุกขณะ ทำให้ต้นทุนการผลิตสูงแต่ผลผลิตที่ได้กลับต่ำลง แต่เมื่อคนได้เข้ามาเป็นหมอดินอาสาประจำหมู่บ้านเมื่อปี 2538 และได้เลื่อนขั้นมาเป็นหมอดินประจำอำเภอในปัจจุบัน ก็ได้นำความรู้ที่ได้จากสถานีพัฒนาที่ดินประจวบคีรีขันธ์ สำนักงานพัฒนาที่ดินเขต 10 มาปรับปรุงพื้นที่สวนมะพร้าวของตนเอง จนเห็นความอุดมสมบูรณ์เป็นลำดับ

เริ่มจากทำปุ๋ยหมักไว้ใช้เองทดแทนการใช้สารเคมี โดยใช้ขุยมะพร้าว ที่เป็นวัสดุที่เหลือใช้จากผลผลิตที่มีอยู่จำนวนมากในพื้นที่ มาผลิตเป็นปุ๋ยหมัก ส่วนผสมคือ ขุยมะพร้าว 1,000 กก. มูลสัตว์ 200 กก. ยูเรีย 2 กก. และสารเร่งพด.1 จำนวน 1 ชอง ซึ่งเป็นวิธีการทำปุ๋ยหมักที่ง่าย รวดเร็ว สามารถใช้ในการเสริมหลุมปลูกพืชใหม่ หรือใช้กับพืชที่เติบโตแล้ว ปุ๋ยหมักที่ได้ทางสวนจะนำไปใส่โคนต้นมะพร้าวเพื่อเพิ่มธาตุอาหารในดิน ที่สำคัญยังทำให้ดินโปร่งร่วนซุย ช่วยป้องกันลูกมะพร้าวที่ตกลงมาไม่แตกเสียหาย หรือมีก้นนี้จะปลูกพืชปุ๋ยสดอย่างถั่วพริ้วและปอเทือง เพื่อปรับปรุงบำรุงดินเพิ่มความ



อุดมสมบูรณ์ให้กับดิน และปลูกหญ้าแฝกขวางทางลาดเท เป็นการกักเก็บน้ำเพิ่มความชุ่มชื้น ซึ่งช่วงนี้พื้นที่อำเภอทับสะแกจะแห้งแล้งแต่ทางสวนจะไม่ค่อยได้รับผลกระทบ เพราะดินมีความชุ่มชื้นทำให้พืชสามารถยืนต้นอยู่ได้

แม้ว่างานพัฒนาที่ดินจะต้องใช้ระยะเวลาในการฟื้นฟู



ขวัญชัย ใควปราชา

หลายปี แต่ผลที่ได้กลับมานับว่าคุ้มค่า เนื่องจากสวนมะพร้าวของคนที่มีอายุต้นมากกว่า 50-60 ปี ดินสูงมากถ้าเป็นสวนอื่นจะต้องไถดินทิ้งแล้ว เพราะจะไม่ให้ผลผลิต แต่ทางสวนมีการปรับปรุงบำรุงดินทำให้ดินอุดมสมบูรณ์

ขณะนี้ยังเก็บผลผลิตได้อยู่และให้ผลลูกโตกว่าเดิมด้วย อีกอย่างคือเดิมพื้นที่ค่อนข้างแห้งแล้งจึงไม่สามารถปลูกพืชอื่นแซมสวนมะพร้าวได้ แต่ตอนนี้ปลูกไม้ผลแซมได้หลากหลายชนิด เช่น ขนุน มะม่วง นับเป็นการใช้พื้นที่ให้เกิดประโยชน์สูงสุด ที่สำคัญคือสามารถสร้างรายได้เสริมจากพืชหลักได้อีกทางหนึ่ง

การทำปุ๋ยหมัก ปุ๋ยอินทรีย์ไว้ใช้เองแม้ว่าปัจจุบันต้นทุนการผลิตจะเพิ่มขึ้นจากเมื่อก่อน เนื่องจากวัตถุดิบที่นำมาใช้อย่างขุยมะพร้าวปรับราคาจากการที่มีคนหันมาทำปุ๋ยใช้เองมากขึ้น อย่างไรก็ตาม เมื่อเปรียบเทียบกับปุ๋ยเคมีแล้วยังถือว่าคุ้มค่ากว่า อย่างแรกคือผลผลิตที่ได้สูงกว่าการใช้ปุ๋ยเคมี เพราะปุ๋ยอินทรีย์ยิ่งใส่มากก็ทำให้ได้ผลผลิตมากตามไป ขณะที่ดินยังมีความอุดมสมบูรณ์ เมื่อดินดีปลูกอะไรก็ดีหมด ในทางกลับกันการใช้ปุ๋ยเคมียิ่งใส่ยิ่งทำให้ดินเสื่อมโทรมผลผลิตตกต่ำ

“ตั้งแต่ที่เข้ามาเป็นหมอдинอาสา ได้นำงานพัฒนาที่ดินที่กรมพัฒนาที่ดินแนะนำมาปรับปรุงพื้นที่ ซึ่งเพื่อนบ้านมองว่าเพี้ยนทั้งยังไม่เชื่อว่าจะทำได้ แต่หลังจากที่ดำเนินการมาหลายปีก็สามารถพลิกฟื้นสวนมะพร้าวที่อาการร่อแร่จะตายไม่ตายจนพื้นที่กลับมาอุดมสมบูรณ์และยังให้ผลผลิตดีขึ้นกว่าเดิม ส่งผลให้พอมิทุนที่จะขยับขยายพื้นที่ทำการเกษตรต่อไป โดยคนหาซื้อที่จากชาวบ้านที่เขาไม่ต้องการเพราะดินไม่ดีปลูกอะไรไม่ได้แล้วเราเอามาพัฒนาจนปลูกปาล์มน้ำมันได้ผลผลิตดีกว่าเกษตรกรรายอื่น ทั้งนี้ ก็สามารถพิสูจน์ให้เห็นได้ชัดเจนแล้วว่าเราสามารถปรับปรุงพื้นที่ดินเสื่อมโทรม ดินปัญหาต่างๆ ให้กลับมาใช้ประโยชน์ได้จากงานพัฒนาที่ดินรูปแบบต่างๆ” หมอдинขวัญชัย กล่าวซ้ำ

จากความมุ่งมั่นของหมอдинขวัญชัย ทำให้ได้รับการคัดเลือกให้เป็นศูนย์เรียนรู้การพัฒนาที่ดินตามแนวเศรษฐกิจพอเพียงประจำจังหวัดประจวบคีรีขันธ์ ซึ่งเกษตรกรหรือผู้สนใจสามารถเข้าไปเยี่ยมชมผลสำเร็จของการปรับปรุงดินสวนมะพร้าว และงานพัฒนาที่ดินรูปแบบต่างๆ เพื่อนำไปปรับใช้ในพื้นที่ของทำนได้ ติดต่อโดยตรงที่นายขวัญชัย ใควปราชา เลขที่ 221 ม.6 ต.อ่างทอง อ.ทับสะแก จ.ประจวบคีรีขันธ์ เบอร์โทรศัพท์ 08-6171-6196

ในบรรดาสินค้าเกษตรสำคัญของไทย "น้ำผึ้ง" เทียบไม่ติดฝุ่นด้วยมูลค่าการส่งออกแค่ปีละ 500 ล้านบาท แม้จะไม่มีราคาให้เหลือบมองแต่ที่หลายคนไม่รู้ น้ำผึ้งไทยเป็นศักดิ์ศรีอย่างหนึ่งของประเทศไทยที่สร้างชื่อเสียงให้กับประเทศนี้มาไม่หือ



โดยเฉพาะน้ำผึ้งลำไย...แต่วันนี้อยู่ในสถานะข้ำเขย ชื่อเสียงกำลังถูกทำลายด้วยมีการนำเข้าน้ำผึ้งคุณภาพต่ำจากจีนเข้ามาปลดอบปน

เนื่องจากการผลิตน้ำผึ้งของบ้านเราอยู่ในภาวะที่ถดถอยคือการพัฒนาด้วยฝ่ายกำหนดนโยบายไม่เห็นความสำคัญไม่สนับสนุนงบประมาณวิจัยพัฒนาการผลิตนางพญาผึ้งเพื่อเพิ่มประชากรผึ้งงานหาน้ำหวานจากมวลดอกไม้จึงหยุดนิ่งอยู่กับที่...การผลิตนางพญาผึ้งทำได้ไม่เพียงพอต่อความต้องการของเกษตรกร

น้ำผึ้งที่ผลิตได้มีไม่พอ ส่งผลให้น้ำผึ้งจากต่างประเทศทะลักเข้าไทย

เร่งปีมนางพญาผึ้ง กู้ศักดิ์ศรีน้ำผึ้งไทย

อย่างเป้งบาน จากเดิมปี 2552 มีการนำเข้า น้ำผึ้งเข้ามาเพียง 604 ตัน ปี 2553 นำเข้า 2,978 ตัน...ปี 2554 เพิ่มขึ้นเป็น 5,070 ตัน แต่ 2 ปีอัตราการนำเข้าน้ำผึ้งเพิ่มขึ้นถึง 789%

“เพื่อให้เรามีนางพญาผึ้งเพียงพอ ก่อนที่จะถูกน้ำผึ้งเกรดต่ำจากต่างประเทศมาทำลายชื่อเสียงไปมากกว่านี้ กรมส่งเสริมการเกษตร ในฐานะที่เป็นหน่วยงานที่รับผิดชอบในเรื่อง การเลี้ยงผึ้ง ได้ร่วมกับสำนักงานพัฒนาความร่วมมือระหว่างประเทศ กระทรวงการต่างประเทศ จัดทำโครงการความร่วมมือภายใต้กรอบความร่วมมือระหว่างไทย-อาร์เจนตินา ส่งเจ้าหน้าที่ไปฝึกอบรมการผลิตขยายนางพญาผึ้งสายพันธุ์ดี ที่เมืองเมนโดซา ประเทศอาร์เจนตินา เมื่อ ค.ศ.2556 เพราะเป็น



ประเทศที่มีความสำเร็จในการขยายนางพญาผึ้งได้คราวละเป็นจำนวนมาก”

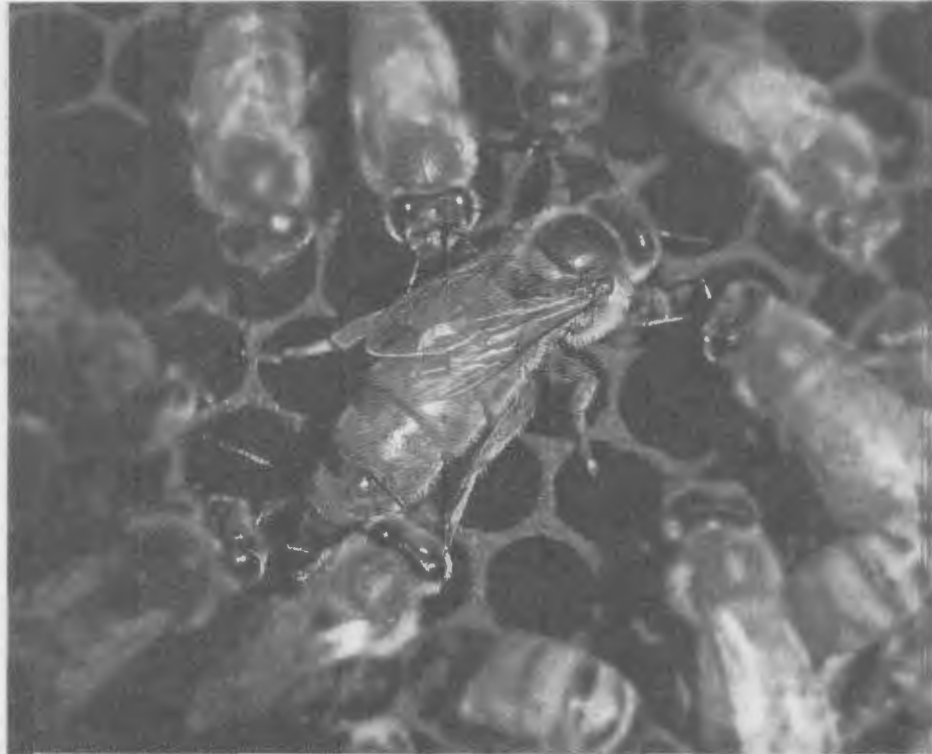


นาย อีฟาร หิทักษ์ อธิบดีกรมส่งเสริมการเกษตร เผยถึงผลที่ได้จากการฝึกอบรมว่า ทำให้เราได้รู้เทคนิคในการขยายพันธุ์นางพญาผึ้งมากขึ้น จากเดิมเราใช้กล่องเลี้ยงผึ้ง 100 ถึงผลิตนางพญาผึ้งได้แค่ 100-150 ตัว

แต่เทคนิคของอาร์เจนตินา ใช้กล่องเลี้ยงผึ้งขนาดเล็กกว่าของไทย ใช้กล่องแค่เพียง 70 ถึง แรกกลับผลิตนางพญาผึ้งได้มากถึง 7,000-9,000 ตัว

แถมยังใช้อาหารเลี้ยงนางพญาผึ้งน้อยกว่าอีกต่างหาก...เรียกว่า ได้ทั้งลดต้นทุนและเพิ่มผลผลิต

อธิบดีกรมส่งเสริมการเกษตรบอกว่า เทคนิคความรู้ที่ได้มาจะช่วยให้เราสามารถผลิต



นางพญาผึ้ง

อาเซียนต่างมีศักยภาพในการผลิตน้ำผึ้งที่ใกล้เคียงกัน และมีแนวโน้มในการแข่งขันการผลิตน้ำผึ้งที่ค่อนข้างสูง

เทคนิคความรู้มี ไม่เพียงจะทำให้ไทยมีความได้เปรียบในถาวรแข่งขัน... นางพญาผึ้งรุ่นใหม่ ยังจะช่วยกู้ชื่อเสียงของน้ำผึ้งไทยให้ทันคืนกลับมาได้อีกด้วย.

นางพญาผึ้งได้เพียงพอสอดความต้องการของคนเลี้ยงมากขึ้น และในปี 2568 ไทยจะก้าวเข้าสู่ประชาคมเศรษฐกิจอาเซียน(AEC) ประเทศต่างๆ ที่อยู่ในภูมิภาค

ชาติชาย ศิริพัฒน์



ขาวนามองจำนำ

ในสถานการณ์ขวานกำลังถูกรัฐบาลลอกแพด้วยนโยบายจำนำข้าว ไม่ใช่เพียงสร้างหนี้ให้กับประเทศชาติ ยังทำให้ขาวนามีหนี้ที่รัฐบาลไม่อาจจ่ายได้ในเร็ววัน...กรมส่งเสริมการเกษตร จัดเสวนา “ระดมความช่วยเหลือเพื่อชาวนาไทย”

ในวงเสวนามีความเห็นน่าสนใจ โดยเฉพาะความเห็นของ นายร่วมวรรณประเสริฐ ขาวนาดีเคันปี 2555 จ.สระบุรี มองว่า ปัญหาที่เกิดขึ้นทุกวันนี้ ล้วนมาจากนโยบายรับจำนำข้าวของรัฐบาลสร้างขึ้นมาทั้งสิ้น เพราะส่งผลให้ชาวนาเร่งผลิตข้าวจนลืมหาคำว่า...“เศรษฐกิจพอเพียง”

“ทำให้ชาวนาเกิดความ โลก คิดแต่จะเร่งผลิตข้าวมาจำนำอย่างเดียว เร่งใช้ปุ๋ยเคมี ใช้ยา เพื่อให้มีผลผลิตออกมาทันจำนำข้าว เลยกลายเป็นว่า ชาวนาต้องไปกู้หนี้ยืมสินมา แต่กลับไม่ได้รับเงิน เงินทุนที่กู้มาไม่ได้คืนในขณะที่ ดอกเบี้ยนั้นพุ่งขึ้นไม่หยุด”

ในส่วนของภาครัฐนั้น พร่ำแต่ออกนโยบายให้ชาวนาปรับเปลี่ยนวิถีคิด ให้รู้จักการพึ่งตนเอง...แต่จะทำอย่างนั้นได้ เกษตรกรต้องมีการรวมกลุ่ม สร้างเครือข่าย ต้องมีผู้นำที่เข้มแข็ง และสมาชิกทุกคนร่วมมือกันอย่างจริงจัง ที่สำคัญ โรงสี รวมถึงภาคการผลิตอื่นๆที่เกี่ยวข้อง ทุกฝ่ายต้องมีความโปร่งใสด้วย ไม่ใช่ปล่อยให้มีการหมกเม็ด หลอกเกษตรกร โกงค่าความชื้นข้าว



ชาวนาจะอยู่รอดได้ ทุกฝ่ายจะต้องไม่มุ่งหวังเอาเปรียบชาวนาเพียงอย่างเดียว

การเปลี่ยนแปลงจะให้ชาวนาลดต้นทุนการผลิต ให้ผลิตพันธุ์ข้าวไร่เอง ผลิตปุ๋ยอินทรีย์ ใช้สารชีวภัณฑ์ควบคุมป้องกันกำจัดแมลงศัตรูพืช เรื่องเหล่านี้จะเป็นจริงได้ หน่วยงานราชการต้องเข้ามาช่วยสร้างผู้นำชุมชนที่เข้มแข็งให้เห็นเป็นต้นแบบของการเปลี่ยนแปลงที่ประสบความสำเร็จด้วย เพื่อชาวนาได้นำไปเป็นแบบอย่างทำตามได้

และการจะให้ชาวนากลับตัวมาทำอย่างที่ยังคงการณรงค์ ควรจัดให้มีระบบปันผลตอบแทนให้กับเกษตรกรที่เข้าร่วมกลุ่มด้วย ไม่ว่าจะเป็นการ จัดทำคลินิกดิน การผสมปุ๋ยใช้เอง

นอกจากนี้ ขาวนาดีเคัน ยังมองไปถึงทางการต้องเน้นให้เกษตรกรรู้จัก คิดพัฒนา รู้จักวิเคราะห์สภาพพื้นที่ เพื่อนำทรัพยากรในพื้นที่มาประยุกต์ให้เกิดประโยชน์กับตัวเองได้เต็มที่ และสอนให้ชาวนารู้จักการแข่งขัน แต่เป็นการแข่งขันกับตัวเอง เอาชนะตัวเองให้ได้เพื่อสร้างความเข้มแข็งให้ตัวเอง

มิใช่สอนให้แข่งขันกับคนอื่น แบบแพ้แข่งกันปลูก...แล้วพากันวิ่งไปทั่วประเทศ.

ชมชื่น ชูช่อ



ปรับปรุงดินสวนมะพร้าวด้วยปุ๋ยทำเอง ...ฟื้นดินโทรม ให้ผลผลิตนานขึ้น



เมื่อคนได้เข้ามาเป็นหมอคนอาสาประจำหมู่บ้านเมื่อปี 2538 และได้เลื่อนขั้นมาเป็นหมอคนประจำอำเภอในปัจจุบัน ก็ได้นำความรู้ที่ได้จากสถานีพัฒนาที่ดินประจวบคีรีขันธ์ สำนักงานพัฒนาที่ดินเขต 10 มาปรับปรุงพื้นที่สวนมะพร้าวของตนเอง จนฟื้นความอุดมสมบูรณ์

พื้นที่อำเภอทับสะแก จังหวัด

ประจวบคีรีขันธ์ เป็นแหล่งปลูกมะพร้าวที่สำคัญแห่งหนึ่ง แต่ด้วยสภาพพื้นที่ที่ปลูกมะพร้าวมาอย่างยาวนาน อีกทั้งมีการใช้สารเคมีต่อเนื่อง ทำให้สภาพพื้นที่มีความเสื่อมโทรม ผลผลิตลดน้อยลง ไม่คุ้มค่าต่อการลงทุน

นาย
ขวัญชัย ไล่
ปรีชา หมอคน
อาสาประจำ



เป็นลำดับ

เริ่มจากทำปุ๋ยหมักไว้ใช้เองทดแทนการใช้สารเคมี โดยใช้ขุยมะพร้าวที่เป็นวัสดุที่เหลือใช้จากผลผลิตที่มีอยู่จำนวนมากในพื้นที่มาผลิตเป็นปุ๋ยหมัก ส่วนผสมคือ ขุยมะพร้าว 1,000 กก. มูลสัตว์ 200 กก. ยูเรีย 2 กก. และสารเร่งพด.1 จำนวน 1 ชอง ซึ่งเป็นวิธีการทำปุ๋ยหมักที่ง่าย รวดเร็ว

อำเภอทับสะแก จังหวัดประจวบคีรีขันธ์ กล่าวว่า เกษตรกรในพื้นที่อำเภอทับสะแก ส่วนใหญ่จะปลูกมะพร้าวเป็นหลัก และมีการใช้สารเคมีอย่างมาก ซึ่งปริมาณสารเคมีที่สะสมมานานทำให้ดินเสื่อมโทรม เช่นเดียวกับสวนของคนที่ปลูกมะพร้าวมาตั้งแต่รุ่นพ่อแม่ ดินไม่เคยได้รับการปรับปรุงพัฒนา จึงใส่ปุ๋ยเคมีมากขึ้นเท่าไรดินมะพร้าวก็โทรมลงไปทุกขณะ ทำให้ต้นทุนการผลิตสูงแต่ผลผลิตที่ได้กลับต่ำลง แต่

พีชใหม่ หรือใช้กับพีชที่เติบโตแล้ว ปุ๋ยหมักที่ได้ทางสวนจะนำไปใส่โคนต้นมะพร้าวเพื่อเพิ่มธาตุอาหารในดิน ที่สำคัญยังทำให้ดินโปร่ง ร่วนซุย ช่วยป้องกันลูกมะพร้าวที่ตกลงมาไม่ให้แตกเสียหาย พร้อมกันนี้จะปลูกพืชปุ๋ยสดอย่างถั่วพริ้วและปอเทือง เพื่อปรับปรุงบำรุงดินเพิ่มความอุดมสมบูรณ์ให้กับดิน และปลูกหญ้าแฝกขวางทางลาดเท เป็นการกักเก็บน้ำเพิ่ม

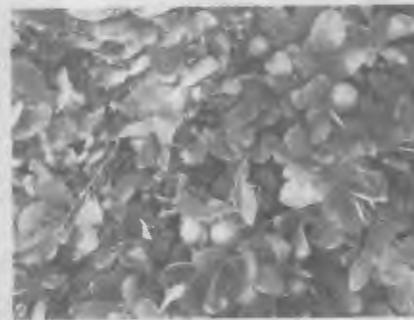


ความชุ่มชื้น ซึ่งแม้ช่วงนี้พื้นที่อำเภอทับสะแก จะแห้งแล้งแต่ทางสวนจะไม่ค่อยได้รับผลกระทบ เพราะดินมีความชุ่มชื้นทำให้พืชสามารถ ขึ้นต้นอยู่ได้

แม้ว่างานพัฒนาที่ดินจะต้องใช้ระยะเวลาในการฟื้นฟูหลายปี แต่ผลที่ได้กลับมานับ



มะพร้าวปรับราคาจากการที่มีคนหันมาทำปุ๋ยใช้เองมากขึ้น อยู่ใรรก็ตาม เมื่อเปรียบเทียบกับปุ๋ยเคมีแล้วยังถือว่าคุ้มค่าง่าอย่างแรกคือผลผลิตที่ได้สูงกว่าการใช้ปุ๋ยเคมี เพราะปุ๋ยอินทรีย์ยิ่งใส่มากก็ทำให้ได้ผลผลิตมาก



ว่าคุ้มค่าง เนื่องจากสวนมะพร้าวของคนที่มีอายุต้นมากกว่า 50-60 ปี ต้นสูงมากถ้าเป็นสวนอื่นจะต้องโค่นต้นทิ้งแล้ว เพราะจะไม่ให้ผลผลิต แต่ทางสวนมีการปรับปรุงบำรุงดิน ทำให้ดินอุดมสมบูรณ์ ขณะนี้ยังเก็บผลผลิตได้อยู่และให้ผลดูโตกว่าเดิมด้วย อีกอย่างคือเดิมพื้นที่ค่อนข้างแห้งแล้งจึงไม่สามารถปลูกพืชอื่นแซมสวนมะพร้าวได้ แต่ตอนนี้ปลูกไม้ผลแซมได้หลากหลายชนิด เช่น ขนุน มะม่วง นับเป็นการใช้พื้นที่ให้เกิดประโยชน์สูงสุด ที่สำคัญคือสามารถสร้างรายได้เสริมจากพืชหลักได้อีกทางหนึ่ง

การทำปุ๋ยหมัก ปุ๋ยอินทรีย์ไว้ใช้เอง แม้ว่าปัจจุบันต้นทุนการผลิตจะเพิ่มขึ้นจากเมื่อก่อน เนื่องจากวัตถุดิบที่นำมาใช้อย่างขุ

ดามไป ขณะที่ดินยังมีความอุดมสมบูรณ์ เมื่อคิดปลูกอะไรก็ดีหมด ในทางกลับกันการใช้ปุ๋ยเคมียิ่งใส่ยิ่งทำให้ดินเสื่อมโทรม ผลผลิตตกต่ำ

จากความมุ่งมั่นของหมอดินขวัญชัย ทำให้ได้รับการคัดเลือกให้เป็นศูนย์เรียนรู้การพัฒนาที่ดินตามแนวเศรษฐกิจพอเพียงประจำจังหวัดประจวบคีรีขันธ์ ซึ่งเกษตรกรหรือผู้สนใจสามารถเข้าไปเยี่ยมชมผลสำเร็จของการปรับปรุงดินสวนมะพร้าว และงานพัฒนาที่ดินรูปแบบต่าง ๆ เพื่อนำไปปรับใช้ในพื้นที่ของท่านได้ ติดต่อโดยตรงที่นายขวัญชัย ใ้วปรึกษา เลขที่ 221 หมู่ 6 ค.อ่างทอง อ.ทับสะแก จ.ประจวบคีรีขันธ์ เบอร์โทรศัพท์ 08-6171-6196.



สังคายนาแนวทางพัฒนาครุยาง

หนึ่งวิถีสวนนำเกษตรกรยุคเออีซี

หลังจากที่ราคาขางพารากระเดื่องขึ้นไปแตะที่ กก.ละกว่า 100 บาท ตั้งแต่ปี 2546 ทำให้การขยายพื้นที่ปลูกขางพาราในประเทศเพิ่มขึ้นอย่างรวดเร็ว แม้ปัจจุบันราคาขางพาราตกต่ำก็ตาม แต่เกษตรกรก็ยังขยายพื้นที่ปลูกขางพาราอย่างต่อเนื่อง เพราะเกษตรกรมั่นใจว่าจะมีรายได้ดีกว่าการปลูกพืชชนิดอื่น จะเห็นจากตัวเลขจากสถาบันวิจัยระหว่างเกษตรและสหกรณ์ ระบุว่าในปี 2552 มีการปลูกขางพาราทั่วประเทศ 17,254,317 ไร่ แต่พอปี 2554 มีพื้นที่ปลูกขางพาราทั่วประเทศ 18,461,231 ไร่ โดยภาคใต้ปลูกมากที่สุดกว่า 11.9 ล้านไร่ ตามด้วยภาคอีสานกว่า 3.77 ล้านไร่ และล่าสุดปี 2556 มีพื้นที่ปลูกขางพาราทั่ว



สาธิตการกรีดยางอย่างถูกวิธี

การที่ประเทศไทยเป็นผู้นำฐานการผลิตขางดิบขางพาราของโลก เกษตรกรชาวสวนขาง ครุยาง รวมทั้งภาคส่วนต่างๆ ที่เกี่ยวข้อง จะต้องให้ความสำคัญต่อการศึกษาและมองเห็นความเป็นไปในอนาคตของผลิตผลขางพารา เพื่อรักษาฐาน

อำนาจการ สกย. ได้สะท้อนถึงบทบาทของครุยางผ่านเวทีสภาภาคฯ ในครั้งนี้ว่า ครุยาง ถือเป็นกลุ่มเศรษฐกิจที่สำคัญยิ่งของประเทศ เพราะขางพาราเป็นความหวังด้านรายได้ของประเทศในอนาคต ทำให้ สกย. ได้พัฒนาครุยางจำนวน 1.2 หมื่นคน เพื่อให้สามารถดูแลปลูกขาง 1.2 ล้านครัวเรือน แต่ก็ยังไม่พอเพียงกับความต้องการ เนื่องจากยังมีกรเข้าและออกในระบบอยู่ระดับหนึ่ง ซึ่งความไม่มั่นคงก็เป็นปัญหาบางส่วนที่ต้องป้องกัน และสิ่งที่ สกย. มองถึงความจำเป็นคือการส่งเสริมให้ครุยางได้มีบทบาทอย่างแท้จริงในการช่วยเสริมสร้างกลุ่มให้เข้มแข็งโดยอาจมีการพิจารณาเรื่องผลตอบแทนให้แก่ครุยางเพื่อเป็นขวัญและกำลังใจในการทำ

19.2 ล้าน ไม้จำนวนนี้เป็นขางพาราที่กรีดยแล้ว 13.807 ล้านไร่ ได้ผลผลิต 3.78 ล้านตัน นั้นหมายถึงว่า ยังมีสวนขางพาราที่ยังไม่ได้กรีดยอีกเกือบ 6 ล้านไร่

การขยายตัวพื้นที่ปลูกขางพาราอย่างรวดเร็ว มีปัญหาสิ่งหนึ่งที่ตามมา โดยเฉพาะในพื้นที่ภาคอีสาน และภาคเหนือที่มีการปลูกขางพาราใหม่ คือขาดบุคลากรในการที่กรีดยางอย่างถูกวิธี แม้ตลอดระยะเวลาที่ผ่านมา สำนักงานกองทุนสงเคราะห์การทำสวนยาง(สกย.) เดินสายผลิตครุยางทั่วประเทศถึง 1.2 หมื่นคนแล้วก็ตาม แต่ถือว่ายังไม่เพียงพอ ล่าสุด ทาง สกย. ร่วมมือกับศูนย์ผู้นำธุรกิจเพื่อสังคมแห่งมหาวิทยาลัยเกษตรศาสตร์ จัดเวทีสภาภาคฯ หรือ Coffee Talk ขึ้นมา ณ อาคารอิมแพ็คฟอรัม ศูนย์การประชุมอิมแพ็ค เมืองทองธานี จ.นนทบุรี โดยการระดมความคิดเห็น และแลกเปลี่ยนมุมมอง เพื่อหาแนวทางการพัฒนาศักยภาพของครุยาง จำนวน 1.2 หมื่นคนไว้เป็นฐานสำคัญสำหรับการพัฒนาวิชาการขางพาราให้เป็นไปในแนวทางยุทธศาสตร์ขางพาราของประเทศต่อไป

ดร.จิราวรรณ แยมประยูร รองปลัดกระทรวงเกษตรและสหกรณ์ สะท้อนมุมมองในระหว่างเป็นประธานเปิดสัมมนาว่า การเปลี่ยนแปลงทางเศรษฐกิจและสังคมอันเนื่องมาจากการเปิดประชาคมเศรษฐกิจอาเซียน หรือเออีซี ในปี 2558 ที่จะถึงนี้ จะมีการแข่งขันในหลาย ๆ ด้าน ทั้งด้านเศรษฐกิจ สังคม และวัฒนธรรม ส่งผลต่อชีวิตและความเป็นอยู่ของประชากรในแต่ละประเทศ โดยเฉพาะอย่างยิ่งในกลุ่มภาคเกษตรกรรมและภาคเศรษฐกิจที่เกี่ยวข้องกับผลิตผลขางพารา และจาก



จิราวรรณ แยมประยูร (ที่ 8 จากซ้าย) พร้อมด้วย วุฒิชัย กบิลกาญจน์ ที่ 6 จากขวา และผู้ร่วมเสวนา "Coffee Talk"

ทางเศรษฐกิจของประเทศให้มั่นคงต่อไป ขณะนี้ รศ.วุฒิชัย กบิลกาญจน์ อธิการบดีมหาวิทยาลัยเกษตรศาสตร์ กล่าวว่า งานสัมมนาในครั้งนี้ ได้ให้ความสำคัญต่อการพัฒนาเกษตรกรชาวสวนยางให้มีขีดความสามารถ และมีความรู้ทางด้านการพัฒนาผลิตภัณฑ์ การผลิต การตลาด การบริหารจัดการ เพื่อต่อยอดและเพิ่มมูลค่าผลิตภัณฑ์ขางพาราในเชิงธุรกิจ และเพื่อเตรียมความพร้อมของผู้นำเกษตรกรชาวสวนยางในการจัดตั้งองค์กรธุรกิจการผลิต และการตลาดที่เกี่ยวข้องกับผลิตภัณฑ์ขางพารา รวมถึงเพื่อสร้างและเชื่อมโยงเครือข่ายของเกษตรกรชาวสวนยางพร้อมกันนี้ยังเป็นการเตรียมความพร้อมของผู้นำเกษตรกรชาวสวนยาง เพื่อรองรับการเข้าสู่การเป็นประชาคมอาเซียนในปี 2558 ต่อไป

ส่วน นายประสิทธิ์ หนึ่งเดียน รักษาการผู้

หน้าที่มีส่วนร่วมในอนาคต "สกย. มีการกิจหลักในการให้ความช่วยเหลือดูแลเกษตรกรชาวสวนยางให้มีการพัฒนาในทุกมิติอย่างครบวงจร ปัจจุบันประเทศไทยมีพื้นที่ปลูกขางพาราทั่ว 19 ล้านไร่ ครอบคลุมเกษตรกรชาวสวนยางประมาณ 1.2 ล้านครัวเรือน ทาง สกย. จึงดำเนินการจัดตั้งครุยางขึ้น โดยคัดเลือกจากผู้มีจิตอาสาพร้อมทำงานเพื่อส่วนรวม โดยไม่หวังผลตอบแทนใดๆ มาทำหน้าที่เป็นผู้ช่วยเจ้าหน้าที่ของ สกย. ส่วนในปี 2558 ได้เตรียมแผนพัฒนาศักยภาพครุยางเพื่อเตรียมความพร้อมเข้าสู่เออีซี ตามโครงการส่งเสริมการพัฒนาธุรกิจการเกษตรสวนยางเพื่อต่อยอดให้เป็นสมาร์ท ไรเบอร์ ฟาร์มเมอร์ (Smart Rubber Farmer) และ 1 ความรู้จากการสัมมนาในครั้งนี้ ครุยางสามารถนำไปต่อยอดและเพิ่มมูลค่าผลิตผลผลิต ตลอดจน

ผลิตภัณฑ์อาหารในเชิงธุรกิจ อันนำมาซึ่งการเพิ่มรายได้เข้าสู่ประเทศในอนาคต” นายประสิทธิ์ กล่าว

ขณะที่ ศศ.ดร.พิพัฒน์ นนทภรณ์ ผู้อำนวยการศูนย์ผู้นำธุรกิจเพื่อสังคมแห่งมหาวิทยาลัยเกษตรศาสตร์ มองว่า จะต้องมีการสร้างองค์ความรู้และการถ่ายทอดความรู้เป็นกระบวนการ ทั้ง 3 ระดับคือต้นน้ำ กลางน้ำ และปลายน้ำ โดยจะมีการจัดทำเนื้อหาเชิงวิชาการ ทั้งการปลูก การผลิต การบริหารจัดการ การตลาด ภาษาเพื่อ



การสื่อสาร รวมถึงเทคโนโลยีที่จะสามารถเป็นสะพานเชื่อมให้กลุ่มผู้ประกอบการยางพาราสามารถเดินเข้าสู่ประชาคมโลกได้อย่างเข้าถึงและสง่างาม โดยจะต้องมีกระบวนการถ่ายทอดและฝึกทักษะสร้างเสริมประสบการณ์ รวมทั้งการติดตามผลและประเมินศักยภาพ ซึ่งจะต้องมีการดำเนินการอย่างต่อเนื่องไม่น้อยกว่า 5 ปี เพื่อที่จะสร้างความเข้มแข็งให้ครูยางและเหล่าสมาชิกให้ยั่งยืนได้ โดยจะต้องอาศัยขบวนการรวมกลุ่มเป็นวิสาหกิจเพื่อสังคมเพื่อเป็นกลไกในการดำเนินการผลิตแปรรูปและการค้า อย่างเต็มรูปแบบโดยมีบุคลากรในท้องถิ่นเป็นผู้มีส่วนได้เสียด้วย

นายธีร เนตรลา ครูยางจาก อ.อุทัยธานี และ น.ส.เกวลิณ อุ่นแสง ครูยาง จ.เชียงใหม่ ต่างระบุว่า ปัจจุบันมีการปลูกยางพาราเพิ่มขึ้น และบางพื้นที่ไม่มีตัวแทนครูยางมาช่วยในการให้คำแนะนำเกษตรกรผู้ปลูกยางจึงขาดองค์ความรู้ในการดูแลสวนยางอย่างมีประสิทธิภาพ จึงอยากให้ สกย. สร้างครูยางเพื่อรองรับเกษตรกรให้ครอบคลุมทุกพื้นที่ นอกจากนี้ยังต้องการให้ สกย. ส่งเสริมหรือสนับสนุนเครื่องมือในการแปรรูปยางเป็นผลิตภัณฑ์เพื่อเพิ่มมูลค่าให้แก่เกษตรกรในอนาคต

นี่เป็นการสะท้อนจากหลายภาคส่วนให้เห็นว่า ท่ามกลางการขยายตัวของพื้นที่ปลูกยางพารา แต่ประเทศไทยยังขาดแคลนผู้นำเกษตรกรที่จะจัดการบริหารในการทำสวนอย่างมีประสิทธิภาพในอนาคต

● คณนัส กาใจ ●



มติชน

วันที่ : จันทร์ 17 มีนาคม 2557

ปีที่ : ฉบับที่: 13,154 หน้า : 4

คอลัมน์ : จัดสัมมนา



จัดสัมมนา - ดำรงค์ จิระสุทัศน์ อธิบดีกรมวิชาการเกษตร เป็น ปธ.ในพิธีเปิดการสัมมนาเชิงปฏิบัติการหลักสูตร การปฏิบัติงานภายใต้พระราชบัญญัติคุ้มครองพันธุ์พืชและกองทุนคุ้มครองพันธุ์พืชเพื่อรองรับการเข้าสู่ประชาคมเศรษฐกิจอาเซียน ครั้งที่ 5 ณ ห้องประชุมศูนย์วิจัยและพัฒนาการเกษตร ภูเก็ต อ.ถลาง จ.ภูเก็ต



■ กสส.เลี้ยงผลักดันสหกรณ์ไทยศูนย์กลาง Seed Hub

ต้นแบบผลิตเมล็ดพันธุ์ดี

กรมส่งเสริมสหกรณ์ เปิดงาน “สหกรณ์ ต้นแบบแหล่งผลิตเมล็ดพันธุ์ดีและแหล่งกระจายพันธุ์ดี” นำร่องผลักดันนิคมสหกรณ์แม่สอด แหล่งผลิตและกระจายเมล็ดพันธุ์ดี พร้อมส่งเสริมสมาชิกสหกรณ์เป็นมืออาชีพผลิตเมล็ดพันธุ์ดี สร้างรายได้ที่มั่นคง

ตาก : ดร.จุมพล สงวนสิน อธิบดีกรมส่งเสริมสหกรณ์ เป็นประธานเปิดงานสหกรณ์ต้นแบบแหล่งผลิตเมล็ดพันธุ์ดี และแหล่งกระจายพันธุ์ดี (Seed Hub) ในเขตนิคมสหกรณ์แม่สอด เพื่อส่งเสริมให้สหกรณ์เป็นสหกรณ์ต้นแบบในการผลิตเมล็ดพันธุ์ดี และกระจายพันธุ์ดี พร้อมมอบเงินอุดหนุนให้กับสหกรณ์เพื่อจัดซื้อเครื่องคัดเมล็ดพันธุ์พืช และอุปกรณ์การตากเมล็ดพันธุ์ โดยมีนางฐิติวันท์ สายสิงห์ทอง รองผู้ว่าราชการจังหวัดตาก และนายอัชฌา สุวรรณนิตย์ สหกรณ์จังหวัดตาก ให้การต้อนรับ ณ บริเวณตลาดกลางพืชผลการเกษตรของสหกรณ์นิคมแม่ระมาด อำเภอแม่ระมาด จังหวัดตาก

ดร.จุมพล กล่าวว่ กรมส่งเสริมสหกรณ์ ได้เห็นความสำคัญในการสนอง

นโยบายรัฐบาลและกระทรวงเกษตรและสหกรณ์ ในการขับเคลื่อนโครงการปรับโครงสร้างภาคเกษตร เพื่อสร้างความเข้มแข็งให้องค์กรเกษตรกร เน้นการลดต้นทุนการผลิต และเมื่อประเทศไทยเข้าสู่การเป็นประชาคมเศรษฐกิจอาเซียน ในปี 2558 ผลผลิตทางการเกษตรของประเทศเพื่อนบ้าน ซึ่งมีต้นทุนการผลิตที่ต่ำกว่าจะส่งผลกระทบต่อเกษตรกรไม่สามารถแข่งขันด้านต้นทุนการผลิตได้ ประกอบกับในปี 2557 กรมส่งเสริมสหกรณ์ได้ขับเคลื่อนนโยบายส่งเสริมการเชื่อมโยงเครือข่ายสหกรณ์ ตลอดมูลค่าของห่วงโซ่การผลิต (Whole Value Chain Network) โดยนำร่องดำเนินการในพื้นที่นิคมสหกรณ์แม่สอด จังหวัดตาก ซึ่งมีสหกรณ์นิคมแม่ระมาด จำกัด และสหกรณ์นิคมแม่สอด จำกัด เข้าร่วมโครงการเป็นการบริหารจัดการผลผลิตทางการเกษตรที่ครบวงจรตั้งแต่ต้นน้ำ กลางน้ำ ปลายน้ำ ด้วยการส่งเสริมให้สมาชิกสหกรณ์ผลิตเมล็ดพันธุ์ ถั่วเขียว ข้าว ข้าวโพด ที่มีคุณภาพไว้ใช้เอง และจำหน่ายเมล็ดพันธุ์ดีที่

ได้มาตรฐานให้กับเกษตรกร โดยการเชื่อมโยงเครือข่ายในระหว่างสหกรณ์ด้วยกัน สร้างอาชีพและรายได้ที่มั่นคงให้กับสมาชิกสหกรณ์ อีกทั้งยังเป็นการส่งเสริมพัฒนาปรับโครงสร้างภาคเกษตร ด้านการผลิตเมล็ดพันธุ์พืชและปัจจัยการผลิต ด้านการลดต้นทุนการผลิต

ดร.จุมพล กล่าวเพิ่มเติมว่ การส่งเสริมผลักดันให้ประเทศไทย เป็นศูนย์กลางผลิตเมล็ดพันธุ์พืช (Seed Hub) กรมส่งเสริมสหกรณ์ ได้บูรณาการร่วมกับศูนย์วิจัยพืชไร่นครสวรรค์ ศูนย์วิจัยและพัฒนาเมล็ดพันธุ์พืชพิษณุโลก กรมวิชาการเกษตร ศูนย์เมล็ดพันธุ์ข้าวลำปาง ศูนย์เมล็ดพันธุ์ข้าวกำแพงเพชร กรมการข้าว และสถานีพัฒนาที่ดินตาก กรมพัฒนาที่ดิน อย่งไรก็ตาม ในปีงบประมาณ 2557 กรมส่งเสริมสหกรณ์ ได้จัดสรรงบประมาณอุดหนุนให้สหกรณ์นิคมแม่ระมาด จำกัด สหกรณ์นิคมแม่สอด จำกัด เพื่อก่อสร้างโรงคัดเมล็ดพันธุ์ ถาดตากเมล็ดพันธุ์พร้อมอุปกรณ์มูลค่า 900,000 บาท ซึ่งจะทำให้สหกรณ์มี

ศักยภาพด้านการตลาดสามารถจัดการผลิตที่มีคุณภาพได้มาตรฐานยิ่งขึ้น

ด้าน นายอัชฌา สุวรรณนิตย์ สหกรณ์จังหวัดตาก กล่าวว่ การส่งเสริมให้สหกรณ์เป็นสหกรณ์ต้นแบบในการผลิตเมล็ดพันธุ์ดี และกระจายพันธุ์ดี โดยมีการจัดทำแปลงผลิตพันธุ์ข้าวโพด ถั่วเขียว และข้าวเปลือก เชื่อว่จะสามารถช่วยยกระดับราคาคาผลผลิตให้กับสมาชิกสหกรณ์ทำแปลงเมล็ดพันธุ์ให้สูงขึ้นกว่าราคาตลาดเป็นแหล่งผลิตพันธุ์ดี และกระจายพันธุ์ดีให้กับเพื่อนสมาชิกสหกรณ์และเกษตรกรทั่วไปได้นำไปใช้เพาะปลูก ซึ่งจะทำให้ได้ปริมาณผลผลิตเพิ่มขึ้น มีคุณภาพดี เป็นที่ต้องการของตลาด กรมส่งเสริมสหกรณ์จึงได้สนับสนุนโรงคัดเมล็ดพันธุ์พืช และอุปกรณ์ให้กับสหกรณ์ต้นแบบ ได้แก่ สหกรณ์แม่ระมาด จำกัด สหกรณ์นิคมแม่สอด จำกัด ซึ่งสหกรณ์ได้ดำเนินการมาแล้วระยะหนึ่ง และได้เชื่อมโยงเครือข่ายกับสหกรณ์ที่อยู่จังหวัดใกล้เคียง ได้แก่ สหกรณ์ในจังหวัดกำแพงเพชร เพชรบูรณ์ เพื่อเป็นแหล่งกระจายพันธุ์ดีต่อไป



เมล็ดพันธุ์ข้าวโพด...ดร.จุมพล สงวนสิน อธิบดีกรมส่งเสริมสหกรณ์ เยี่ยมชมแปลง
ผลิตเมล็ดพันธุ์ข้าวโพดเลี้ยงสัตว์ลูกผสม (Hybrid Seed) และชมการสาธิตวิธีผสมเกสร
ข้าวโพดพันธุ์นครสวรรค์ 3 ซึ่งมีลักษณะเด่นทนแล้ง ต้านทานราน้ำค้าง ไร่สนิม ต้นใหญ่
เมล็ดชิดกัน ผลผลิตสูงถึง 1.106 กก./ไร่ เพื่อเป็นการลดต้นทุนการผลิตในด้านราคาเมล็ด
พันธุ์และทำได้ผลผลิตที่สูงขึ้น ณ แปลงผลิตเมล็ดพันธุ์ข้าวโพด ของนายสายันต์ เสาศนา
สมาชิกสหกรณ์ต้นแบบ (Smart Farmer) บ้านแม่กีดสามท่า ตำบลแม่กาสา อำเภอก
มาสด จังหัดตาก เมื่อเร็วๆ นี้



ข่าวสด

วันที่ : จันทร์ 17 มีนาคม 2557

ปีที่ : ฉบับที่ : 8,510 หน้า : 6

คอลัมน์ : จับตาเลือกตั้งสภรณโคลงจัน

จับตาเลือกตั้ง สภรณโคลงจัน

กระทรวงเกษตรฯ - รายงานข่าวจากกรมส่งเสริมสหกรณ์ เผยว่า ความคืบหน้าการจัดการเลือกตั้งคณะกรรมการบริหารสหกรณ์เครดิตยูเนียนโคลงจัน แทนคณะกรรมการชั่วคราวที่ตั้งขึ้นมาเพื่อจัดทำแผนฟื้นฟูกิจการสหกรณ์ ซึ่งจะหมดวาระลงในวันที่ 8 เม.ย.นี้ จะจัดให้มีขึ้นที่หอประชุมอาคารชู ทาวเวอร์ ในวันที่ 23 มี.ค.นี้ รวมทั้งคณะ 15 คน โดยหลายฝ่ายจับตามองไปที่ทีมผู้สมัคร "เพื่อนช่วยเพื่อน" นำโดยนายเผด็จ มุ่งชัยญา อดีตผู้ช่วยผู้ว่าการเคหะแห่งชาติ และกลุ่มตัวแทนของอดีตผู้บริหารที่ถูกปลดจากตำแหน่งไปเมื่อปีที่ผ่านมว ที่จะเข้ามาชิงตำแหน่งกัน

แหล่งข่าวระบุว่า สมาชิกมีความคาดหวังว่าการเลือกตั้ง ที่จะเกิดขึ้นต้องมีความโปร่งใสในการ ได้มาของคณะกรรมการบริหารชุดที่ 30 เพื่อเข้ามาทำงานให้สหกรณ์พ้นจากภาวะวิกฤตโดยเร็ว

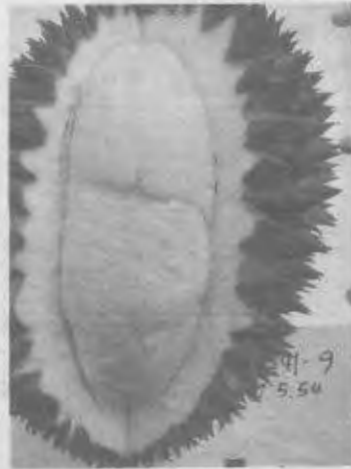
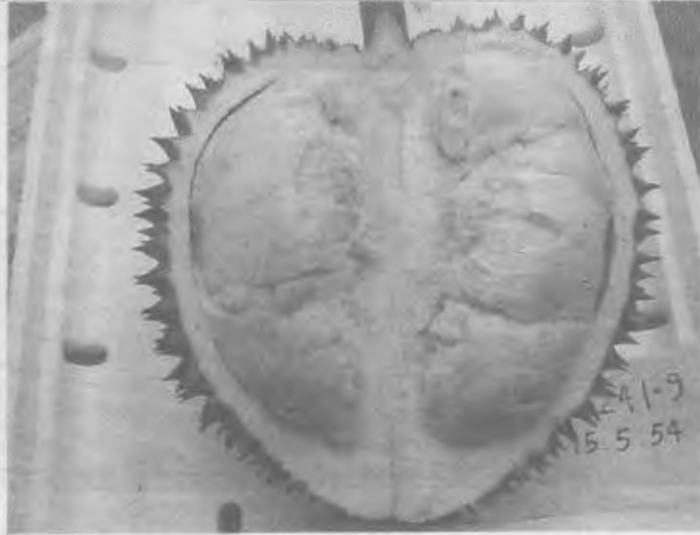


เกษตรได้ 3 ทุเรียนลูกผสมใหม่ตรงใจตลาด

กรมวิชาการเกษตร
ก ุยปรับปรุงพันธุ์
 ทุเรียนลูกผสม
 พันธุ์ใหม่สำเร็จ 3 สาย
 พันธุ์ ใช้ชื่อทุเรียน
 ลูกผสมจันทบุรี 4, 5
 และ 6 มีคุณภาพตรง
 กับความต้องการของ
 ตลาด รสชาติหวานมัน
 มาก โดนใจผู้บริโภค
 คาดเป็นทางเลือกใหม่
 ให้เกษตรกรใช้ปลูกทดแทน
 พันธุ์ดั้งเดิม

นายดำรง จิ
 ระสุทัศน์ อธิบดีกรม
 วิชาการเกษตร เปิด
 เผยว่า ขณะนี้ศูนย์วิจัย
 พืชสวนจันทบุรี กรม
 วิชาการเกษตร ได้
 ประสบความสำเร็จ
 ในการปรับปรุงพันธุ์
 ทุเรียนลูกผสมพันธุ์ใหม่
 จำนวน 3 พันธุ์ ซึ่งคณะ
 กรรมการวิจัยปรับปรุง
 พันธุ์ได้ประกาศเป็น
 พันธุ์แนะนำไปแล้ว
 คือ ทุเรียนพันธุ์ลูกผสม
 จันทบุรี 4 จันทบุรี 5
 และจันทบุรี 6 เป็น
 ทุเรียนพันธุ์ใหม่ที่มีคุณภาพและมีลักษณะดีเด่น
 ตรงตามความต้องการของตลาด และให้ผลผลิต
 สูง อนาคตคาดว่าจะเป็นทางเลือกใหม่สำหรับ
 เกษตรกรในการใช้พันธุ์ไปปลูกทดแทนทุเรียน
 พันธุ์ดั้งเดิม และมีศักยภาพการผลิตในเชิงการค้า
 เพิ่มขึ้น ทั้งยังคาดว่ารสชาติของทุเรียนทั้ง 3 สาย
 พันธุ์ดังกล่าวจะถูกใจผู้บริโภคทั้งภายในและต่าง
 ประเทศด้วย

สำหรับทุเรียนพันธุ์ลูกผสมจันทบุรี 4 เป็น
 ลูกผสมระหว่างแม่พันธุ์ก้านยาวกับพ่อพันธุ์
 หมอนทอง มีลักษณะเด่นคือมีอายุเก็บเกี่ยวปาน
 กลาง ตั้งแต่ 112-116 วัน หลังดอกบาน หรือ
 เฉลี่ย 114 วัน โดยดอกบานในช่วงปลายเดือน
 มกราคม และเก็บเกี่ยวได้ในช่วงเดือนพฤษภาคม
 มีการติดผลตั้งแต่ 2.80-16.30 เปอร์เซ็นต์ (เมื่อ
 4 สัปดาห์) หลังดอกบาน หรือเฉลี่ย 5 ปี อยู่
 ที่ 9.55 เปอร์เซ็นต์ นอกจากนี้ยังให้ผลผลิตสูง
 45-60 ผล/ต้น และมีคุณภาพดีตามมาตรฐาน



คุณภาพทุเรียนของประเทศไทย
 พ.ศ.2541 โดยลักษณะภายนอกมีทุ
 สมบูรณ์ รูปทรงผลกลมรีเป็น ก้าน
 ผลยาว 6.65 เซนติเมตร น้ำหนัก
 ผล 2.36 กิโลกรัม/ผล ความหนา
 เปลือก 1.34 เซนติเมตร ความหนา
 เนื้อ 1.11 เซนติเมตร เปอร์เซ็นต์
 น้ำหนักเนื้อต่อผลเท่ากับ 27.05
 เปอร์เซ็นต์ มีเปอร์เซ็นต์เมล็ดดิบ
 28.76 เปอร์เซ็นต์ และมีลักษณะดี
 เด่นคือ เนื้อสีเหลืองเข้ม มีรสชาติ
 หวานมัน เนื้อเหนียวมาก ละเอียด
 และมีกลิ่นหอม

ส่วนทุเรียนลูกผสมพันธุ์
 จันทบุรี 5 ได้จากเมล็ดพันธุ์ก้านยาวที่มีการผสม
 เกสรแบบเปิด มีลักษณะดีคืออายุการเก็บเกี่ยว
 สั้นตั้งแต่ 100-109 วันหลังจากดอกบาน หรือ
 เฉลี่ย 104 วัน โดยดอกบานในช่วงเดือนมกราคม
 และเก็บเกี่ยวได้ในช่วงเดือนพฤษภาคม มีการ
 ติดผลอยู่ระหว่าง 1.32-6.45 เปอร์เซ็นต์ เมื่อ 4
 สัปดาห์หลังดอกบาน หรือเฉลี่ย 5 ปี อยู่ที่ 3.89
 เปอร์เซ็นต์ ทุเรียนพันธุ์นี้ให้ผลผลิตสูงประมาณ
 50-60 ผลต่อต้น มีคุณภาพดีตามมาตรฐานทุเรียน
 ของประเทศไทย พ.ศ.2541 ซึ่งรูปทรงผลกลมรี มี
 น้ำหนัก 3.42 กิโลกรัม/ผล ความหนาเปลือก
 1.66 เซนติเมตร ความหนาเนื้อ 1.20 เซนติเมตร
 เปอร์เซ็นต์น้ำหนักเนื้อต่อน้ำหนักผลเท่ากับ 25.35
 เปอร์เซ็นต์ เปอร์เซ็นต์เมล็ดดิบ 28.07 เปอร์เซ็นต์
 และยังมีลักษณะดีเด่นคือเนื้อสีเหลืองเข้ม มี
 รสชาติหวานมันมาก เนื้อละเอียด เหนียวปาน
 กลาง และมีกลิ่นปานกลาง

สำหรับทุเรียนลูกผสมพันธุ์จันทบุรี 6 เป็น

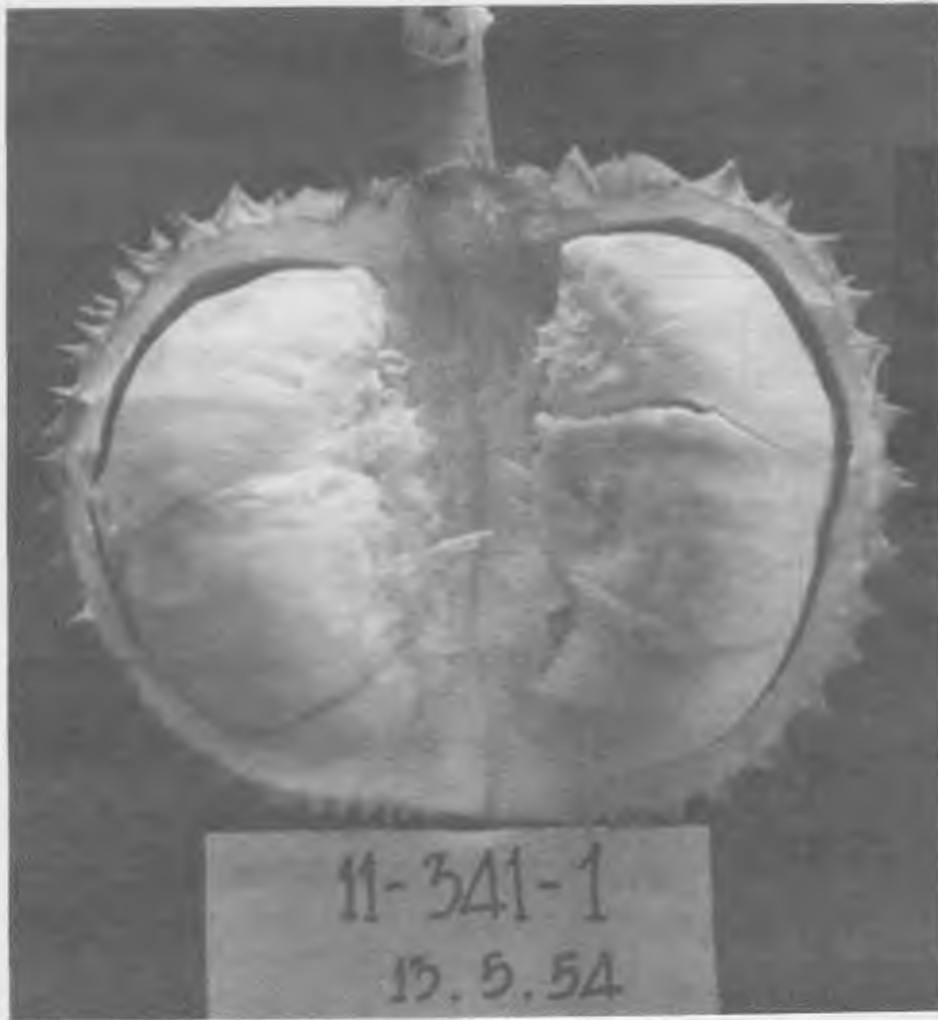


ไทยโพสต์

วันที่ : จันทร์ 17 มีนาคม 2557

ปีที่ : ฉบับที่ : 6,341 หน้า : 7

คอลัมน์ : เกษตรได้ ๓ ทุเรียนลูกผสมใหม่ตรงใจตลาด



โดยดอกบานในช่วงปลายเดือนมกราคม และเก็บเกี่ยวได้ในช่วงปลายเดือนพฤษภาคม การติดผลอยู่ระหว่าง 5.31-11.22 เปอร์เซ็นต์ เมื่อ 4 สัปดาห์หลังดอกบาน หรือเฉลี่ยอยู่ที่ 8.27 เปอร์เซ็นต์ ซึ่งยังมีคุณภาพดีตามมาตรฐานคุณภาพทุเรียนของประเทศไทย พ.ศ.2514 โดยลักษณะภายนอกมีทุสมบูรณ์ รูปทรงผลกลมรี น้ำหนักผล 2.90 กิโลกรัม ความหนาเปลือก 1.73 เซนติเมตร ความหนาเนื้อ 1.45 เซนติเมตร เปอร์เซ็นต์น้ำหนักเนื้อต่อน้ำหนักผลเท่ากับ 31.38 เปอร์เซ็นต์ เปอร์เซ็นต์เมล็ดดิบ 21.63 เปอร์เซ็นต์ และมีลักษณะดีเด่นคือ เนื้อเหลืองรสชาติหวานมันมาก เนื้อละเอียด เหนียวและมีกลิ่นปานกลาง

“ทุเรียนลูกผสมพันธุ์ใหม่ทั้ง 3 พันธุ์นี้ปลูกได้ในเขตปลูกทุเรียนภาคตะวันออก เช่น จังหวัดจันทบุรี ระยอง ตราด หรือภาคอื่นๆ ที่มีสภาพภูมิอากาศใกล้เคียงกับภาคตะวันออก แต่เกษตรกรต้องระวังเรื่องโรครากเน่าในทุเรียนด้วย อย่างไรก็ตาม ปัจจุบันศูนย์วิจัยพืชสวนจันทบุรีอยู่ระหว่างเร่งขยายพันธุ์ทุเรียนลูกผสมพันธุ์ใหม่ เพื่อเตรียมพร้อมรองรับความต้องการของเกษตรกรที่สนใจปลูก เบื้องต้นคาดว่าจะสามารถขยายพันธุ์ได้ปีละอย่างน้อย 2,000 ต้น/สายพันธุ์ หรือรวม 6,000 ต้น และคาดว่าจะชาวสวนทุเรียนจะหันมาปลูกเพื่อการค้าเพิ่มขึ้น” นายดำรงกล้า

หากสนใจทุเรียนลูกผสมพันธุ์ใหม่ทั้ง 3 สายพันธุ์ สามารถสอบถามข้อมูลเพิ่มเติมได้ที่ ศูนย์วิจัยพืชสวนจันทบุรี จังหวัดจันทบุรี โทร. 0-3939-7030 และ 0-3939-7146.



ลูกผสมแม่พันธุ์ก้านยาวกับแม่พันธุ์หมอนทอง มีลักษณะเด่นคืออายุเก็บเกี่ยวปานกลางระหว่าง 112-118 วัน หลังดอกบานหรือเฉลี่ย 115 วัน





โบลิ่งการกุศล ส.ป.ก. ประจำปี 2557 ■ วีระชัย นาควิบูลย์วงศ์ เลขาธิการสำนักงานการปฏิรูปที่ดินเพื่อเกษตรกรรม เป็นประธานในการเปิดงานแข่งขันโบลิ่งการกุศล ภายใต้ชื่อ "การแข่งขันกีฬาสามัคคี โบลิ่งส.ป.ก. ประจำปี 2557" เพื่อนำรายได้ใช้ในกิจการสาธารณกุศล และเชื่อมความสัมพันธ์ภายในองค์กร ณ บลูไฮ วิลิม แอนด์ โบर्ड สยามพารากอน

เร่งเสริมประสิทธิภาพการเงินสหกรณ์

●เพิ่มความโปร่งใส-แข็งแกร่ง-สกัดปัญหาทุจริต

นายวิมล จันทโรทัย รองปลัดกระทรวงเกษตรและสหกรณ์ เปิดเผยว่า กรมตรวจบัญชีสหกรณ์ ได้พัฒนางานมาอย่างมีคุณภาพเป็นระยะเวลาที่ยาวนาน มีการพัฒนางานสอบบัญชีและงานส่งเสริมความรู้ด้านการเงินการบัญชี พัฒนาโปรแกรมระบบบัญชีเพื่อช่วยงานสอบบัญชี และพัฒนาเครื่องมือเดือนกักต่างๆ เพื่อช่วยให้สหกรณ์ได้ทราบว่ามีสหกรณ์ใดดำเนินการเป็นอย่างไร มีความเสี่ยงด้านใด และควรปรับปรุงแก้ไขการบริหารจัดการสหกรณ์อย่างไร เพื่อลดความเสี่ยงในการบริหารจัดการธุรกิจของสหกรณ์และยังเห็นความสำคัญของการจัดทำบัญชีที่ช่วยให้เกษตรกรรู้ต้นทุนในการประกอบอาชีพ เป็นเครื่องมือในการเสริมสร้างความเข้มแข็งให้แก่ชุมชนได้อย่างมีประสิทธิภาพ โดยเฉพาะปี 2557 กรมตรวจบัญชีสหกรณ์ ได้มุ่งเน้นให้เป็นปีแห่งการพัฒนาเพื่อให้เกิดคุณภาพใน 2 ระดับ นับว่าเป็นการมุ่งเน้นให้เกิดความมั่นคงกับภาคเศรษฐกิจที่เป็นรากฐานของประเทศได้อย่างเป็นรูปธรรม

ด้าน นายวิณะโรจน์ ทรัพย์ส่งสุข อธิบดีกรมตรวจบัญชีสหกรณ์ กล่าวเพิ่มเติม

ว่า ในโอกาสก้าวขึ้นสู่ปีที่ 83 กรมตรวจบัญชีสหกรณ์ได้กำหนดทิศทางการดำเนินงานให้สอดคล้องกับนโยบายของกระทรวงเกษตรและสหกรณ์ รวมทั้งการขยายตัวของสหกรณ์และกลุ่มเกษตรกรที่มีแนวโน้มเติบโตต่อเนื่อง และการเปิดเสรีทางการค้าภายใต้กรอบความตกลงประชาคมเศรษฐกิจอาเซียนหรือ เออีซี (AEC) โดยกรมตรวจบัญชีสหกรณ์ได้กำหนดให้เป็นปีแห่งการพัฒนาคุณภาพการตรวจสอบบัญชีสหกรณ์ มุ่งเพิ่มประสิทธิภาพการบริหารจัดการด้านการเงินการบัญชีของสหกรณ์และ



วิมล จันทโรทัย

กลุ่มเกษตรกรทั่วประเทศกว่า 11,300 แห่ง ให้มีความโปร่งใสและเข้มแข็ง ซึ่งจะช่วยลดปัญหาทุจริตและสามารถยื่นข้อคิดได้อย่างมั่นคง

นอกจากนั้น ยังมีแผนเร่งพัฒนาศักยภาพบุคลากร ให้มีความรู้เท่าทันระบบธุรกิจสหกรณ์ที่ความซับซ้อน มุ่งพัฒนาโปรแกรมบัญชีสหกรณ์ให้มีความทันสมัย ขันเคลือบและสานต่อโครงการเกษตรกรปราดเปรื่อง หรือ สمارท์ฟาร์มเมอร์ (Smart Farmer) อีกทั้งยังมีแผนเร่งดำเนินโครงการเฉลิมพระเกียรติสมเด็จพระเทพรัตนราชสุดาฯ สยามบรมราชกุมารี เนื่องในโอกาสสมหามงคลทรงเจริญพระชนมพรรษา 60 พรรษา มุ่งพัฒนาการบัญชีเด็กและเยาวชน พร้อมส่งเสริมให้โรงเรียนในถิ่นทุรกันดารและโรงเรียนตำรวจตระเวนชายแดน (ศชด.) เป็นต้นแบบด้านการบัญชี เป้าหมาย 60 โรงเรียน ซึ่งจะช่วยสร้างรากฐานให้ชุมชนที่อยู่ห่างไกลเกิดความเข้มแข็งและมีการดำรงชีพอย่างมั่นคงมากขึ้น

ครบรอบ 62 ปี กรมตรวจบัญชีฯ สร้างสหกรณ์มั่นคง หนุนชุมชนเข้มแข็ง

รวมงานพิเศษ

กรมตรวจบัญชีสหกรณ์ มีหน้าที่ความรับผิดชอบเกี่ยวกับการตรวจบัญชีสหกรณ์และกลุ่มเกษตรกร ตลอดจนกำหนดระบบบัญชีและมาตรฐานการสอบบัญชีให้เหมาะสมกับธุรกิจของสหกรณ์และกลุ่มเกษตรกร รวมทั้งให้คำปรึกษาแนะนำ คณะกรรมการและสมาชิกของสหกรณ์ เพื่อมุ่งเน้นให้เกิดการพัฒนาประสิทธิภาพงานสอบบัญชี ซึ่งจะส่งผลให้เกิดสหกรณ์คุณภาพ (Quality Cooperative)

ดังนั้น ในวันที่ 12 มีนาคม 2557 ที่ผ่านมา กรมตรวจบัญชีสหกรณ์ ได้ก่อตั้งและพัฒนางานมาครบรอบ 62 ปี ได้ประกาศ



ให้ปี 2557 นี้ เป็น“ปีแห่งการพัฒนาคุณภาพตรวจสอบบัญชีสหกรณ์” เพื่อให้สหกรณ์ กลุ่มเกษตรกร ฐานธุรกิจขับเคลื่อนเป็นกลไกเตือนภัยการเงิน เพิ่มความโปร่งใส สดปัญหาทุจริต สร้างสหกรณ์มั่นคงหนุนชุมชนเข้มแข็งนั่นเอง

นายวิมล จันทร์โรทัย รองปลัดกระทรวงเกษตรและสหกรณ์ เปิดเผยว่า ในโอกาสวันสถาปนากรมตรวจบัญชีสหกรณ์ ครบรอบปีที่ 62 กระทรวงเกษตรฯได้มีนโยบายให้กรมตรวจบัญชีสหกรณ์เร่งขับเคลื่อนการพัฒนาคุณภาพการตรวจสอบบัญชีสหกรณ์อย่างต่อเนื่อง เพื่อให้เกิดคุณภาพ 2 ระดับ หรือคือยกกำลังสอง (Q²) โดยเน้นให้พัฒนาประสิทธิภาพงานสอบบัญชีเพื่อให้เกิดสหกรณ์คุณภาพ (Quality Cooperative) และมุ่งเน้นงานส่งเสริมการจัดทำบัญชีรายบุคคลเพื่อให้เกิดสังคมคุณภาพ (Quality Community) ซึ่งจะช่วยให้สถาบันเกษตรกรมีความเข้มแข็ง สามารถพึ่งพาตนเองได้ ขณะเดียวกันยังทำให้เกษตรกร เข้าวาน และประชาชนมีคุณภาพชีวิตที่ดีขึ้น พร้อมสร้างความมั่นคงให้กับภาคเศรษฐกิจที่เป็นรากฐานของประเทศได้อย่างเป็นรูปธรรม

ทางด้านนายวิณะโรจน์ ทรัพย์ส่งสุข อธิบดีกรมตรวจบัญชีสหกรณ์ เปิดเผยว่า ในปีนี้กรมตรวจบัญชีสหกรณ์ได้กำหนดทิศทางการดำเนินงานให้สอดคล้องกับนโยบายของกระทรวงเกษตรและสหกรณ์ และให้ทันต่อสถานการณ์ที่เปลี่ยนแปลง ไม่ว่าจะเป็นระบบธุรกิจของสหกรณ์ที่มีความหลากหลายและซับซ้อนมากขึ้น รวมทั้งการขยายตัวของสหกรณ์และกลุ่มเกษตรกรที่มีแนวโน้มเติบโตต่อเนื่อง และการเปิดเสรีทางการค้าภายใต้กรอบความตกลงประชาคมเศรษฐกิจอาเซียน หรือเออีซี (AEC) ซึ่งจะเริ่มมีผลในอนาคตรับอันใกล้นี้ โดยกรมตรวจบัญชีสหกรณ์ได้กำหนดให้เป็นปีแห่งการพัฒนาคุณภาพการตรวจสอบบัญชีสหกรณ์ มุ่งเพิ่มประสิทธิภาพการบริหารจัดการด้านการเงินการบัญชีของสหกรณ์และกลุ่มเกษตรกรทั่วประเทศกว่า 11,300 แห่ง ให้มีความโปร่งใสและเข้มแข็ง ซึ่งจะช่วยลดปัญหาทุจริตและสามารถยืนหยัดอยู่ได้อย่างมั่นคงด้วย



แนວหน้า

วันที่ : จันทร์ 17 มีนาคม 2557

ปีที่ : ฉบับที่: 12,022 หน้า: 15

คอลัมน์ : ครบรอบ ๖๒ ปี กรมตรวจบัญชีฯ สร้างสหกรณ์มั่นคง หนุนชุมชนเข้มแข็ง

เบื้องต้นกรมตรวจบัญชีสหกรณ์ มีแผนเร่งพัฒนาศักยภาพบุคลากร ให้มีความรู้เท่าทันระบบธุรกิจสหกรณ์ที่มีความทันสมัย ทั้งยังมุ่งพัฒนาโปรแกรมระบบบัญชีสหกรณ์ให้มีความทันสมัย และใช้งานง่าย เพื่อสนับสนุนการค้าและการธุรกิจของสหกรณ์ให้สามารถบริหารจัดการด้านการเงินการบัญชีได้อย่างมีประสิทธิภาพ และสามารถปิดบัญชีได้อย่างรวดเร็ว นอกจากนี้ ยังมุ่งพัฒนาระบบตรวจสอบบัญชีคอมพิวเตอร์ เพื่อช่วยให้ผู้สอบบัญชีสามารถตรวจสอบบัญชีสหกรณ์ได้อย่างถูกต้องแม่นยำ รวดเร็ว และโปร่งใส พร้อมพัฒนาระบบเตือนภัยด้านการเงินเพื่อช่วยลดความเสี่ยงและป้องกันความเสียหายที่อาจเกิดขึ้น ซึ่งเป็นแนวทางช่วยเพิ่มความเข้มแข็งทางการเงินการบัญชีให้กับสหกรณ์ได้

“ขณะนี้ด้วยกันยังมีแผนขับเคลื่อนและสานต่อโครงการเกษตรกรปราดเปรื่อง หรือสมาร์ทฟาร์มเมอร์ (Smart Farmer) โดยกรมตรวจบัญชีสหกรณ์ ได้ส่งเสริมให้เกษตรกรจัดทำบัญชีต้นทุนการประกอบอาชีพและบัญชีรับ-จ่ายในครัวเรือน เพื่อเป็นเครื่องมือในการวิเคราะห์สถานการณ์ทางการเงินและการลงทุนของเกษตรกร รวมถึงการให้ทรัพยากรทางการเงินให้เกิดประโยชน์สูงสุดต่อผู้ประกอบการอาชีพ. อีกทั้งยังมีแผนเร่งดำเนินโครงการเฉลิมพระเกียรติสมเด็จพระเทพรัตนราชสุดาฯ สยามบรมราชกุมารี เนื่องในโอกาสมหามงคลทรงเจริญพระชนมายุ ๘๐ พรรษา มุ่งพัฒนาการบัญชีเด็กและเยาวชน พร้อมส่งเสริมให้โรงเรียนในถิ่นทุรกันดารและโรงเรียนตำรวจตระเวนชายแดน (ศรค.) เป็นโรงเรียนต้นแบบด้านการบัญชี มีเป้าหมาย ๘๐ โรงเรียน ซึ่งจะช่วยสร้างรากฐานให้ชุมชนที่อยู่ห่างไกลเกิดความเข้มแข็งและดำรงชีพอย่างมั่นคงมากขึ้น” นายวิณะโรจน์ กล่าว

อย่างไรก็ตาม ปีนี้กรมตรวจบัญชีสหกรณ์ได้มีแผนเร่งจัดระดับกลุ่มสหกรณ์จากทั้งหมด 7,203 สหกรณ์ทั่วประเทศ เพื่อให้สามารถให้บริการตรวจสอบบัญชีได้อย่างมีประสิทธิภาพ โดยแบ่งเป็น 3 ชั้น คือ 1.กลุ่ม AAA เป็นสหกรณ์ที่มีการดำเนินงานและจัดทำรายงานทางการเงินเป็นไปตามกฎหมาย ระเบียบและข้อบังคับของสหกรณ์ มีจำนวน 4,734 สหกรณ์ 2.กลุ่ม AA เป็นสหกรณ์ที่มีความเสี่ยงที่อาจจะดำเนินงานขัดต่อกฎหมายสหกรณ์และ/หรือจัดทำรายงานทางการเงินไม่เป็นไปตามระเบียบที่นายทะเบียนสหกรณ์กำหนด มี 2,006 สหกรณ์ และ 3.กลุ่ม A เป็นสหกรณ์ที่มีข้อบกพร่องจากการดำเนินงานและ/หรือจัดทำรายงานทางการเงินไม่เป็นไปตามระเบียบที่นายทะเบียนสหกรณ์กำหนด มี 463 สหกรณ์

อธิบดีกรมตรวจบัญชีสหกรณ์ กล่าวอีกว่า ขณะนี้ได้มอบหมายให้เจ้าหน้าที่ติดตามดูแลสหกรณ์กลุ่ม AA และ A ในพื้นที่อย่างใกล้ชิด โดยขอให้ผู้สอบบัญชีประเมินความเสี่ยงในการตรวจสอบบัญชี พร้อมพิจารณาขอขอบเขตการปฏิบัติงานสอบบัญชีเพิ่มขึ้น ทั้งยังให้คำแนะนำและสอนแนะการทำบัญชีอย่างใกล้ชิด และจัดทำรายงานทางการเงินอย่างถูกต้องเป็นไปตามกฎระเบียบและข้อกำหนด เพื่อช่วยยกระดับสหกรณ์จากชั้น A และ AA ขึ้นมาเป็นชั้น AAA ซึ่งเป็นขั้นดีเยี่ยม ซึ่งจะช่วยให้สหกรณ์มีความเข้มแข็งทางการเงินการบัญชี ที่สำคัญยังเป็นที่น่าเชื่อถือและเป็นที่ยอมรับของสมาชิกได้

“กรมตรวจบัญชีสหกรณ์ได้มีแผนประสานความร่วมมือกับกรมส่งเสริมสหกรณ์ ในการส่งเสริมและพัฒนาสหกรณ์และกลุ่มเกษตรกรให้สอดคล้องกัน โดยกรมส่งเสริมสหกรณ์จะดูแลงานด้านการจัดตั้ง จัดทะเบียนและส่งเสริมสหกรณ์โดยรวม ขณะที่กรมตรวจบัญชีสหกรณ์จะช่วยดูแลสุขภาพด้านการเงินและการบัญชีของสหกรณ์ มุ่งเน้นความโปร่งใสและถูกต้อง เพื่อเสริมสร้างสหกรณ์ให้มีความมั่นคงและชุมชนเข้มแข็งมากขึ้นเป็นการเตรียมความพร้อมธุรกิจสหกรณ์ไทยในการเข้าสู่ประชาคมเศรษฐกิจอาเซียนในปี 2558 ด้วย” นายวิณะโรจน์ กล่าว

ทั้งหมด ถือเป็นภารกิจที่ทำมาของกรมตรวจบัญชีสหกรณ์ ในการเดินหน้าขับเคลื่อนสหกรณ์และชุมชนไปสู่ความเข้มแข็งอย่างยั่งยืนนั่นเอง



แนวหน้า

วันที่ : จันทร์ 17 มีนาคม 2557

ปีที่ : ฉบับที่: 12,022 หน้า: 14

คอลัมน์ : เยี่ยมชม



เยี่ยมชม : ดร.วิณะโรจน์ ทรัพย์ส่งสุข อธิบดีกรมตรวจบัญชีสหกรณ์ เยี่ยมชมการดำเนินงานร้านค้าสหกรณ์นักเรียนโรงเรียนตำรวจตระเวนชายแดนบ้านดัวหิน ตามพระราชดำริสมเด็จพระเทพรัตนราชสุดาฯ สยามบรมราชกุมารี ซึ่งจัดตั้งขึ้นเพื่อให้เด็กผ่านเยาวชนให้รู้จักการทำบัญชีรายรับ-รายจ่าย สร้างนิสัยการออมเพื่อความยั่งยืนในชีวิต ณ อ.สวนผึ้ง จ.ราชบุรี



น้ำเขื่อนหมดงคทำนบปรังรอบ 2

โพสต์ทูเดย์ กรมชลประทานคาด เดือน พ.ค. หากฝนไม่ตกเหลือน้ำใช้ทำนา เพียงเดือนเดียวหมด

นายสุเทพ น้อยไพโรจน์ รองอธิบดี กรมชลประทาน เปิดเผยว่า ผลจากการทำนาปรังในลุ่มเจ้าพระยารอบแรก จำนวน 8.5 ล้านไร่ เกินจากแผนที่วางไว้ เพียง 4.7 ล้านไร่ เกินกว่า 85% ของเป้าหมาย และขณะนี้ได้ระบายน้ำตามแผนงานการบริหารจัดการในช่วงฤดูแล้ง (30 พ.ย. 2556-30 เม.ย. 2557) ในลุ่มเจ้าพระยาจำนวน 5,300 ล้านลูกบาศก์เมตร (ลบ.ม.) ไร่จนหมดแล้ว

ดังนั้น ทำให้ขณะนี้ต้องใช้น้ำต้นทุนที่เก็บไว้สำหรับรองรับการทำนาเกษตรกรในฤดูฝนที่จะเริ่มวันที่ 1 พ.ค.เป็นต้นไป เพื่อช่วยเหลือการเกษตรเพิ่มขึ้น คาดว่าจะใช้เดือนละประมาณ 1,400 ล้าน ลบ.ม. ไปจนถึงวันที่ 30 เม.ย.นี้

ขณะที่กรมอุตุนิยมวิทยารายงานว่า

อาจจะเกิดภาวะฝนทิ้งช่วงในระหว่างปลายเดือน พ.ค.ถึงกลางเดือน มิ.ย. ซึ่งหากฝนไม่ตกเลย กรมชลประทานคาดว่าเมื่อถึงวันที่ 1 พ.ค. จะมีน้ำเหลือประมาณ 3,000 ล้าน ลบ.ม. ดังนั้นขอร้องเกษตรกรงดทำนาปรังรอบที่ 2 อย่างเด็ดขาด

นายสุเทพ กล่าวอีกว่า หากมีการทำนาปรังรอบที่ 2 ซึ่งขณะนี้เริ่มทำกันบ้างแล้ว จะทำให้ปริมาณน้ำในเขื่อนที่สำรองไว้สำหรับการทำนาในฤดูฝนที่จะเริ่มกลางเดือน พ.ค. กรมชลประทานอาจต้องประกาศให้ชะลอออกไปอีกเพื่อรอฟฝน ซึ่งจะทำให้เกษตรกรทั่วไปที่รอทำนาปีเสียโอกาสและคนทำนาปรังรอบ 2 ก็เสี่ยงต่อความเสียหายและรัฐจะไม่รับผิดชอบความเสียหายนั้น

“การที่กรมต้องระบายน้ำเพื่อช่วยเหลือนาปรังรอบแรก เป็นไปตามสัญญากับเกษตรกร ที่กระทรวงเกษตรฯ ได้ขอความ

ร่วมมือให้ชาวนาเลื่อนทำนาปีในช่วงเดือน พ.ค. 2556 ออกไป และสัญญาว่าจะดูแลนาปรังรอบแรกอย่างเต็มที่ ประกอบกับราคาจำนำทำให้เกษตรกรทำนาปรังรอบแรก คือ ปลายปี 2556 กันเต็มที่จนตัวเลขทะลุถึง 8.5 ล้านไร่ จากปริมาณน้ำที่มีเพียง 4.5 ล้านไร่” นายสุเทพ กล่าว

ทั้งนี้ ผลจากการระบายน้ำทำให้มีน้ำต้นทุนเดือนละ 1,400 ล้าน ลบ.ม. ต่อเดือนไปอีก 1 เดือนครึ่ง กรมชลประทานคาดว่า จะทำให้ ณ วันที่ 1 พ.ค. มีน้ำประมาณ 3,000 ล้าน ลบ.ม. นอกจากเพื่อไว้รองรับการอุปโภค บริโภค การรักษาระบบนิเวศแล้ว หากเกษตรกรเริ่มทำนาปีในเดือนดังกล่าว คาดว่าจะทำให้มีการใช้น้ำประมาณ 1,800-2,000 ล้าน ลบ.ม.ต่อวัน จะทำให้มีน้ำในเขื่อนเหลือประมาณ 1,000 ล้าน ลบ.ม.ในเดือน มิ.ย. ซึ่งหากฝนทิ้งช่วงจะส่งผลกระทบต่อระบบน้ำประปาใน กทม. ■