

สรุปหัวข้อข่าวด้านการเกษตรที่สำคัญ นสพ.ประจำวัน ที่ ๒๒ เมษายน ๒๕๕๗

เรื่อง

หนังสือพิมพ์

๑. เกาะข่าวเกษตร

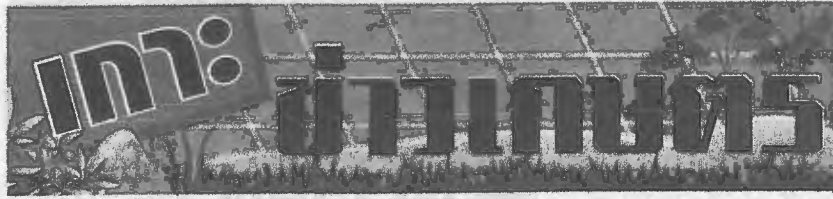
เดลินิวส์

๒. จี้อย.ขายสต็อกยาง ๒ แสนตัน 'ยุคล'หวั่นกดราคาฤดูกาลใหม่
๓. หลังสู้ฟ้า หน้าสู้ดิน : วิธีเลือกซื้อพันธุ์ข้าว
๔. อ.ส.ค.ไม่จ่อขู่ปิดการเมือง ลุยตลาดขาย ส่ง...นมเอง
๕. ข้าวสั้นเศรษฐกิจ : แจกพันธุ์ข้าว
๖. กรมตรวจบัญชีฯเผยภาวะเศรษฐกิจสหกรณ์ไทย ยังมีแนวโน้มเติบโตต่อเนื่อง มีการสร้างมูลค่าเพิ่มธุรกิจรวม ๑.๙๘ ล้านล้านบาท คิดเป็นร้อยละ ๑๖.๖๔ ของจีดีพี (GDP)
๗. สอบข.ลงพื้นที่แก้มลิงบางบาล
๘. ฟุ่งเป้าวิจัยพัฒนาหม่อนไหมพันธุ์ดีรับค้าเสรีอาเซียน
๙. เตือนภัยแมลงบั่วระบาดในนาข้าว
๑๐. หมอдинจับมือสถาบัน IRD อบรมหลักสูตรปุ๋ยชีวภาพ
๑๑. มหกรรมอาชีพโคเนื้อ
๑๒. เล็งก่อสร้างสถานีสูบน้ำยม นาร่อง ๑๐ แห่งแพร่-สุโขทัย
๑๓. ลงพื้นที่
๑๔. พริกสีม่วง... สีสวย รวยคุณค่าอาหาร
๑๕. อธิบดีได้ขึ้นทะเบียนเคมีไม่อืด ยืดความปลอดภัยมากกว่าประโยชน์ทางธุรกิจ
๑๖. วันผู้สูงอายุ
๑๗. ตีมนมดีกว่า
๑๘. เออีซีไฮเวย์ : อนาคตอุตสาหกรรมไทย
๑๙. เข้าสู่เออีซีมีผลกระทบ 'สหกรณ์'
๒๐. สปก.เล็งซื้อที่ดินเพิ่ม ๒ หมื่นไร่ แจกเกษตรกร ๕ พันรายปี' ๕๗ หนุนใช้จักรกลลดต้นทุน
๒๑. สกว.หนุน 'มอ.'พัฒนาพันธุ์ปาล์มน้ำมัน ทนแล้ง-ให้ผลผลิตสูง

- กรุงเทพธุรกิจ
ไทยรัฐ
ไทยรัฐ
ไทยรัฐ
บ้านเมือง

บ้านเมือง
คมชัดลึก
คมชัดลึก
แนวหน้า
แนวหน้า
แนวหน้า
เดลินิวส์
เดลินิวส์
สยามรัฐ
สยามรัฐ
คมชัดลึก
มติชน
เดลินิวส์
แนวหน้า

แนวหน้า



เกษตรเดลินิวส์ประจำวันอังคารที่ 22 เมษายน พ.ศ.2557.....○ เรื่องนี้สำคัญมากสำหรับคุณนี้. นายสัตวแพทย์ทฤษฎี ชาวสวนเจริญ อธิบดีกรมปศุสัตว์ แนะนำ 3 วิธีที่จะป้องกันโรคพิษสุนัขบ้าจากสัตว์เลี้ยงก็คือ ฉีดวัคซีนป้องกันโรคพิษสุนัขบ้าให้สัตว์เลี้ยงโดยเฉพาะสุนัขแม้จะเลี้ยงไว้ในบ้าน เพราะอาจถูกสุนัขที่เป็นโรคพิษสุนัขบ้ากัดขณะที่เห่าบริเวณชักรั้วบ้าน หรือถูกกัดขณะเจ้าของเปิดประตูบ้าน โดยที่เจ้าของไม่ทราบ หรือจากสุนัขที่นำเข้ามาเลี้ยงใหม่.....○ วิธีที่ 2 คือเลี้ยงสุนัขไว้ในบ้าน ไม่ปล่อยให้ออกมาเห่าพ่นนอกบ้าน เพราะอาจถูกสุนัขที่เป็นโรคพิษสุนัขบ้ากัดหรือได้รับเชื้อ โดยเฉพาะอย่างยิ่งในช่วงฤดูผสมพันธุ์.....○ วิธีที่ 3 คือคุมกำเนิดสุนัขไม่ให้มีจำนวนมากเกินไปจนเลี้ยงไม่ไหว และไม่กัดสุนัขที่มากเกินไปหรือไม่อยากเลี้ยงไปปล่อยวัดหรือที่สาธารณะ เพราะจะเป็นการแพร่กระจายโรคพิษสุนัขบ้า.....○ วิธีที่ดีที่สุดที่จะป้องกันโรคพิษสุนัขบ้า ก็คือ การหลีกเลี่ยงการถูกสุนัขกัดโดยไม่ไปเหย้า แยกสุนัขที่กัดดังต่อสู้กัน ไม่คลุกคลีกับสุนัขที่ไม่ทราบประวัติการเข้าไปช่วยเหลือนสุนัขจรจัดที่ได้รับบาดเจ็บ การซื้อ หรือนำสุนัขเข้ามาเลี้ยงใหม่ต้องระวังควรรวบรวมประวัติ หลีกเลี่ยงการสัมผัสน้ำลาย อย่าให้สัตว์กัดหรือเลีย หลังสัมผัสสัตว์ควรล้างมือให้

สะอาดทุกครั้ง และนำสุนัขอายุได้ 2 เดือนขึ้นไปไปฉีดวัคซีนป้องกันโรคพิษสุนัขบ้า ฉีดซ้ำตามที่สัตวแพทย์กำหนด และฉีดซ้ำทุกปี ไม่ต้องรอหมักร้อน เพราะโรคพิษสุนัขบ้าเกิดได้ทั้งปี หากสุนัขตายต้องส่งตรวจเพื่อยืนยันว่าไม่เป็นโรคพิษสุนัขบ้า.....○ สำนักงานเศรษฐกิจการเกษตร ระบุถึงแนวโน้มภาวะเศรษฐกิจการเกษตรปี 2557 คาดว่าจะขยายตัวอยู่ในช่วงร้อยละ 2.3-3.3 เนื่องจากผลผลิตพืชที่สำคัญ เช่น ข้าวนาปี อ้อยโรงงาน ยางพารา ปาล์มน้ำมัน และผลไม้ มีแนวโน้มเพิ่มขึ้น ขณะที่ผลผลิตปศุสัตว์ เช่น ไข่ไก่ ไข่เป็ด สุกร ไข่ไก่ และน้ำมันดิบ ก็มีแนวโน้มเพิ่มขึ้นเช่นกัน.....○ ส่วนการผลิตทุเรียนเฉพาะเลี้ยง คาดว่าจะปรับตัวดีขึ้นจากการดำเนินการมาตรการในการแก้ไขปัญหาของกรมประมงร่วมกับภาคเอกชน นอกจากนี้ การฟื้นตัวทางเศรษฐกิจของประเทศคู่ค้าหลักอย่างต่อเนื่อง จะทำให้การส่งออกสินค้าเกษตรและผลิตภัณฑ์มีทิศทางที่ดีขึ้น.....○ อย่างไรก็ตาม การผลิตทางการเกษตรในช่วงไตรมาส 2 ของปี 2557 ยังคงมีความเสี่ยงอย่างมากจากภาวะภัยแล้ง รวมถึงปัญหาฝนทิ้งช่วงที่อาจยาวนานไปจนถึงต้นฤดูเพาะปลูกในเดือนพฤษภาคม 2557 ซึ่งจะสร้างความเสียหายให้กับผลผลิตสินค้าเกษตรมากยิ่งขึ้น

“ดวงบัว”

จ๊อบสาย.ขายสดดอกยาง 2 แสนตัน 'ยุค'หรับกตราคาฤดุกาลใหม่

ราคาขายตลาดล่วงหน้ารอด ต่ำสุดรอบ 5 ปี

"ยุค"จ๊อบสาย.ขายยางในสต็อก 2 แสนตัน หรับกตราคาฤดุกาลผลิตใหม่ทยอยออกสู่ตลาดเดือนพ.ค.นี้ ติงจ๊อบสาย.ทำงานล่าช้าหลังสศท.เสนอในที่ประชุมกรม.ให้เร่งระบาย

นายยุค ลิ่มแหลมทอง รักษาการรองนายกรัฐมนตรีและรัฐมนตรีว่าการเกษตรและสหกรณ์: เปิดเผยว่า วันที่(22 เม.ย.)ตนจะหารือกับองค์การสวนยาง(อ.ส.ย.)กรมวิชาการเกษตร และสำนักงานกองทุนสงเคราะห์การทำสวนยาง(สทย.) เพื่อพิจารณาแนวทางการระบายสต็อกยางที่มีอยู่ 2 แสนตัน ทั้งนี้เพื่อไม่ให้ยางดังกล่าวกระทบกับราคาขายที่จะออกสู่ตลาดอีกครั้งตั้งแต่เดือน พ.ค.นี้เป็นต้นไป

แนวโน้มราคาขายปัจจุบันยังเป็นช่วงขาลง เนื่องจากผลผลิตยางยังมีมากกว่าความต้องการของตลาด แต่การเก็บยางเอาไว้ไม่มีประโยชน์ใดๆ ในขณะที่ภาครัฐจะมีค่าใช้จ่ายเพิ่มขึ้นในส่วนของค่าบริหารจัดการ

ทั้งนี้ยางในสต็อกดังกล่าวมาจากโครงการพัฒนาศักยภาพสถาบันเกษตรกร เพื่อรักษาเสถียรภาพราคาขายวงเงิน 4.5 หมื่นล้านบาท หรือโครงการรับซื้อยางที่สิ้นสุดไปเมื่อวันที่ 31 มี.ค.2556 โดยกำหนดให้ อ.ส.ย.รับซื้อยางในราคาประกันตามมาตรการแทรกแซงราคาขายพาราตามมติ คณะรัฐมนตรี (ครม.) เมื่อปี 2555 ในราคาเฉลี่ยประมาณ 120 บาท/ก.ก.จำนวนยางที่รับซื้อไว้ประมาณ 2 แสนตัน หรือวงเงินที่รับซื้อประมาณ 2 หมื่นล้านบาท

นอกจากนี้กระทรวงเกษตรฯยังเตรียมเสนอกรม.พิจารณา 1.ขอขยายเวลาโครงการเดิมที่หมดอายุโครงการไปประมาณต้นปี และ 2. การจ่ายเงินค่าปัจจัยการผลิต 7 พันล้านบาท

"ผมกังวลกรณีราคาขายจะปรับตัวลดลงอีก เพราะเดือนพ.ค.นี้ยางฤดุกาลกรีดใหม่ก็จะออกสู่ตลาดแล้ว สต็อกยางของรัฐบาล 2 แสนตันอาจจะเป็นปัญหาจุดให้ราคปรับลดต่ำลง จึงจำเป็นจะต้องเร่งหารือ เพื่อหาทางออกเพื่อให้ชาวสวนยางได้รับผลกระทบน้อยที่สุด"

ราคาขายพารา หนบธ: บาท/กก. ตลาดกลางสงขลา



ที่ผ่านมาได้ทำหนังสือถึงนายชวลิต ชูขจร ปลัดกระทรวงเกษตรและสหกรณ์ และ อ.ส.ย. ให้เร่งประสานกับทุกหน่วยราชการที่เกี่ยวข้องกับโครงการยางพาราในสต็อกของรัฐบาลเพื่อระบาย และบริหารจัดการโครงการให้เดินหน้าต่อไป เพื่อไม่ให้ผลกระทบตกสู่เกษตรกรชาวสวนยางเหมือนเช่นที่ผ่านมาเพราะช่วงนี้หากเกิดผลกระทบต่อชาวสวนภาครัฐอาจช่วยเหลือ

ลำบาก เพราะรัฐบาลช่วงนี้เป็นรัฐบาลรักษาการ ยางในสต็อกดังกล่าว อ.ส.ย.ถือเป็นผู้ที่ต้องรับผิดชอบโดยตรง ทั้งการบริหารจัดการและการขายยาง ตามมติกรม.ที่กำหนดให้อำนาจในการตัดสินใจเป็นของอ.ส.ย. แต่เพียงหน่วยงานเดียวและที่ผ่านมก. สำนักงานพัฒนาการเศรษฐกิจและสังคมแห่งชาติ (สศช.) ก็ได้ให้ความเห็นในที่ประชุม กรม.ว่า ยางในสต็อกของอ.ส.ย.ต้องเร่งดำเนินการระบาย เพื่อไม่ให้กระทบต่อราคาขายใหม่ของเกษตรกร แต่จนถึงวันนี้ อ.ส.ย.ยังไม่ดำเนินการ และยังไม่มีรายงานให้กระทรวงเกษตรฯรับทราบในเรื่องนี้ อีกทั้ง

อ.ส.ย. ต้องเร่งดำเนินการเพราะที่เก็บยางในสต็อกไว้ไม่ขาย จะทำให้ยางเสื่อมคุณภาพ มีค่าใช้จ่ายเพิ่มขึ้นกรณีต้องเข้าโกดัง การเสียเงินค่าประกันภัยทั้งหมดนี้ต้องใช้งบประมาณของรัฐบาล

รายงานจากสถาบันวิจัยยาง กรมวิชาการเกษตร แจ้งว่า สถานการณ์ราคาขายพาราเมื่อวันที่ 21 เม.ย. ณ ตลาดกลางสงขลาปรับตัวลดลงทั้งยางแผ่นดิบ อยู่ที่ ระดับ 62.03 บาท/กก. ลดลง 3.00 บาท/กก. และยางแผ่นรมควัน ที่ 65.01 บาท/กก. ลดลง 2.18 บาท/กก. เมื่อเทียบกับราคาเมื่อวันที่ 18 เม.ย. ที่ผ่านมก. ซึ่งเป็นทิศทางเดียวกับตลาดล่วงหน้าโคเกียว และเชียงใหม่ที่ปรับตัวลดลงแตะระดับต่ำสุดในรอบเกือบ 5 ปี เนื่องจากความกังวลเกี่ยวกับเศรษฐกิจจีนที่ชะลอตัว 6 ไตรมาสติดต่อกัน ส่งผลให้ความต้องการใช้ยางลดลงด้วย

นอกจากนี้ยังมีผลผลิตสวนแกมปี 2557 อยู่ที่ 652,000 ตัน สูงกว่าที่ประมาณการในเดือนพ.ค. 2556 ที่ 366,000 ตัน



วิธีเลือกซื้อพันธุ์ข้าว

ฤดูทำนาปีกำลังจะมาถึง ในสถานการณ์บ้านเมืองฟุ้งใครไม่ได้อาณาไทยจะเอาตัวรอดกันแบบไหน

สิ่งสำคัญคือการเลือกพันธุ์ข้าวให้เหมาะสมกับสภาพพื้นที่และมีความทนทานในพื้นที่รับซื้อ เมื่อตัดสินใจได้แล้วจะปลูกพันธุ์ไหนอย่างไรที่ได้แนะนำไปในฉบับวันวาน...เวลาควักเงินซื้อ จะรู้จะดูอย่างไร เราถึงจะได้พันธุ์แท้ ไม่มีปลอมปนเพื่อชาวนาจะได้ไม่ถูกเห็บเหือดเรือดวันดูสุบเลือด ซ้ำเติมจำนำที่รอแล้วรอเล่าก็ยังไม่ได้เงิน

นายวิชาญ เทียงธรรม ผอ.สำนักเมล็ดพันธุ์ข้าว กรมการข้าว ให้ข้อคิดเพื่อให้ได้พันธุ์แท้ ปลูกไปแล้วได้ผลผลิตเป็นกอบเป็นกำ ข้าวแตกกอดี รวงมีน้ำหนัก ข้าวเต็มเมล็ด...ก่อนจะควักเงินซื้อ ให้ดูแหล่งที่มาของเมล็ดพันธุ์ รุงๆๆที่ถุงกระสอบมีป้ายยี่ห้ออะไรบ้างที่เราพอจะเชื่อถือได้

ถ้ามาจาก ศูนย์เมล็ดพันธุ์ กรมการข้าว, ศูนย์วิจัยข้าว กรมการข้าว รวมทั้งผลิตจาก 3 สถาบันการศึกษา มหาวิทยาลัยเกษตรศาสตร์, มหาวิทยาลัยแม่โจ้ และมหาวิทยาลัยนเรศวร เชื่อถือและมั่นใจได้พันธุ์ข้าวของแท้แน่นอน



แต่ถ้าเป็นเมล็ดพันธุ์ผลิตจากภาคธุรกิจของเอกชน อันนี้ต้องใช้ความพิถีพิถันหน่อย เพราะมีแก๊งอุบาทว์ชอบเอาพันธุ์ข้าวไม่ได้มาตรฐาน มาหลอกล่อมชาวนาเยอะมาก

ฉะนั้นเวลาเลือกซื้อต้องเน้นไปที่บริษัทมีชื่อเสียง พูดย้ายๆ ให้เลือกเอา ยี่ห้อบริษัทชื่อดัง ผลิตเมล็ดพันธุ์ขายมายาวนาน เพราะเขาลงทุนสร้างยี่ห้อไปมากแล้ว ไม่กล้าเสี่ยงเอาชื่อของตัวเองมาทำของห่วยที่ขายได้แค่ 1-2 ปี แล้วต้องปิดบริษัทหนีหายไปพรวด และจะให้ข้าวร่อก่อนจะรักของยี่ห้อไหน ลองสอบถามเพื่อนชาวนาด้วยกันก่อน ยี่ห้อไหนดี ชื่อมาปลูกแล้วเป็นยังไงด้วย

อีกอย่างมอญยี่ห้ออย่างเดียวไม่พอ เพราะถุงกระสอบสมัยนี้มันทำปลอมกันได้ ฉะนั้นเวลาไปซื้อ ผอ.สำนักเมล็ดพันธุ์ข้าว แนะนำให้ดูร้านที่มาค้าขายยังไง เปิดมานานแล้วยัง จัดวางข้าวของเป็นระเบียบเรียบร้อยหรือไม่...ถ้าร้านเปิดมาไม่นาน แลมองข้าวของมั่วๆ รกรุงรังไปทั้งร้าน

สันนิษฐานได้เลยว่า...มันตั้งใจหากินแค่ข้าวกราว เอาของห่วย มาหลอกลายเสร็จ ปิดร้านหนีไปเท่านั้นเอง.

ชมจีน ชั่ว

ในขณะที่ยอดจำหน่ายนมวัวแดงมีมากถึง 800 ล้านกล่อง/เดือน ผลผลิตไม่เพียงพอต่อความต้องการของผู้บริโภค แต่จากปัญหาสถานการณ์ทางการเมืองที่เกิดขึ้น ส่งผลให้การจัดการน้ำนมดิบที่รับซื้อจากเกษตรกรอยู่ในภาวะล้นตลาดเนื่องจากตัวแทนจำหน่ายนมวัวแดงของ อ.ส.ค. ไม่สามารถส่งนมกล่องไปถึงผู้บริโภคได้ตามความต้องการ เลย

อ.ส.ค. ไม้จ้อยบี๊วการเมือง ลุยตลาดขายส่ง..นมเอง



ทำให้นมกล่องมีความเสี่ยงต่อการค้างสต็อกสูง และอาจจะส่งผลกระทบต่อการรับซื้อน้ำนมดิบจากเกษตรกร

นายพนพล ดันวิเชียร รองผู้อำนวยการองค์การส่งเสริมกิจการโคนมแห่งประเทศไทย (อ.ส.ค.) บอกว่า เพื่อแก้ปัญหาที่อาจจะมีผลกระทบต่อเกษตรกรในโครงการ และกระทบต่อเป้าหมายที่ทาง อ.ส.ค. ได้วางไว้ว่าปีนี้จะทำให้นมกล่องมียอดจำหน่ายเพิ่มขึ้นอีก 10% แต่เอาเข้าจริงกลับเติบโตได้เพียง 3-5% ดังนั้นเพื่อให้นมไทยเดนมาร์กเข้าถึงกลุ่มผู้บริโภคในเขตกรุงเทพฯ และปริมณฑลได้มากขึ้น ทาง อ.ส.ค. จึงได้จัดกิจกรรม ไทย-เดนมาร์ก Sales Blitz จัดส่งรถนมของ อ.ส.ค. ให้บริการส่งนมตามร้านค้าต่างๆอย่างทั่วถึง



สม่ำเสมอเพื่อสร้างความมั่นใจให้ร้านค้า ว่า วัวแดงมีนมส่งร้านค้าได้ตามต้องการตลอดเวลา

นอกจากนี้เพื่อรองรับความต้องการของเกษตรกรผู้เลี้ยงโคนมทั้งในบ้านเรา รวมทั้งประเทศเพื่อนบ้าน ทั้งเวียดนาม ลาว พม่า มาเลเซีย จึงร่วมกับมหาวิทยาลัย

เกษตรศาสตร์ จัดโครงการเร่งพัฒนาน้ำเชื้อแช่แข็งพ่อโค เพื่อให้มีความเหมาะสมกับสภาพแวดล้อมภูมิประเทศในบ้านเราและภูมิภาคอาเซียน ซึ่งขณะนี้เริ่มมีการเข้ามาสั่งซื้อพันธุ์โคนมบ้านเรามากขึ้น จนทำให้ราคาซื้อขายวันนมเริ่มขยับตัวสูงขึ้น

ส่วนที่หลายคนมีความกังวลเกรงว่าประเทศเพื่อนบ้านจะสามารถพัฒนาการเลี้ยงโคนมให้เทียบเท่าหรือดีกว่าบ้านเราได้นั้น นายพนพล กล่าวว่า ไม่ต้องห่วงเพราะ



การเลี้ยงโคนมต้องใช้ระยะเวลาไม่ง่าย-เร็ว เหมือนการปลูกพืชอย่างบ้านเราว่ากลุ่มผู้บริโภคจะให้การยอมรับซื้อนมวัวแดงจนสามารถส่งออกได้มันนั้น ต้องใช้เวลาพัฒนาการเลี้ยงระบบการผลิตนานถึง 62 ปี ดังนั้นวันนี้จึงยังไม่น่าห่วงว่าประเทศเพื่อนบ้านเราจะป็นคู่แข่ง

แจกพันธุ์ข้าว

แจกพันธุ์ข้าว : นายยุคล ลิ้มแหลมทอง รองนายกรัฐมนตรี และ รว.เกษตรและสหกรณ์ เผยว่า ในการประกอบพระราชพิธีพืชมงคลจรดพระนังคัลแรกนาขวัญปี 57 วันที่ 9 พ.ค.นี้ กรมการข้าว ได้เตรียมพันธุ์ข้าวทรงปลูกพระราชทานประมาณ 1,840 กิโลกรัม เป็นข้าวนาสวน 8 พันธุ์ ได้แก่ ปทุมธานี 1, สยามหยกฟ้าทอง, ข้าวดอกมะลิ 105, กข 49, กข 41, กข 81, กข 47 และ กข 6 และข้าวไร่ อีก 8 พันธุ์ ได้แก่ ดอกพะยอม, ชิวแม่จัน และลิ้มผิว แบ่งบรรจุในของพลาสติก 360,000 ของ แจกจ่ายให้กับเกษตรกรและประชาชนทั่วไป เพื่อเป็นขวัญและสิริมงคลในการประกอบอาชีพทางการเกษตรตามประเพณีนิยมต่อไป.

ถ้าเจ็จเกินคาด : น.ส.บรรจงจิตต์ อังศุสิงห์ รองอธิบดีกรมการค้าต่างประเทศ เผยว่า เมื่อเร็วๆ นี้ กรมฯ ได้นำคณะผู้แทนการค้าการลงทุนไทย ประกอบด้วยภาคเอกชนในกลุ่มอุตสาหกรรมรองเท้า และกลุ่มผู้ประกอบการธุรกิจสปาและเครื่องสำอางรวม 28 บริษัท เดินทางเยือนกัมพูชา เพื่อเจรจาจับคู่ธุรกิจที่กรุงพนมเปญและจังหวัดเสียมราฐ ซึ่งสินค้าไทยเป็นที่สนใจและมีการเจรจาตั้งชื่อประสบความสำเร็จเกินคาด ด้วยยอดสั่งซื้อเบื้องต้นประมาณ 12.4 ล้านบาท คาดว่า จะมีมูลค่าการค้าเพิ่มขึ้นเป็นจำนวนมากในภายหลัง.

กรมตรวจบัญชีฯเผยภาวะเศรษฐกิจภาคสหกรณ์ไทย ยังมีแนวโน้มเติบโตต่อเนื่อง มีการสร้างมูลค่าเพิ่มธุรกิจรวม 1.98 ล้านล้านบาท คิดเป็นร้อยละ 16.64 ของจีดีพี (GDP)

นายวิณะโรจน์ ทรัพย์ส่งสุข อธิบดีกรมตรวจบัญชีสหกรณ์ กล่าวถึงภาวะเศรษฐกิจภาคสหกรณ์ไทยในปีที่ผ่านมาว่า แม้ที่ผ่านมาภาคสหกรณ์ไทยจะมีความเสี่ยงทางธุรกิจหลายด้านไม่ว่าจะเป็นราคาวัตถุดิบ ราคาน้ำมัน และค่าแรงขั้นต่ำที่มีแนวโน้มปรับตัวสูงขึ้น รวมทั้งอัตราดอกเบี้ยที่ทรงตัวอยู่ในระดับสูง และความเสียหายของผลผลิตอันเนื่องมาจากภัยธรรมชาติและการระบาดของศัตรูพืช ตลอดจนสถานการณ์ทางการเมืองที่เปราะบาง ซึ่งส่งผลกระทบต่อภารกิจและการลงทุนด้วย ทำให้ต้นทุนเพิ่มสูงขึ้น แต่ปัจจัยดังกล่าวก็ไม่กระทบต่อภาวะเศรษฐกิจภาคสหกรณ์ไทยมีแนวโน้มเติบโตต่อเนื่อง

โดยกรมตรวจบัญชีสหกรณ์ ได้ประเมินและวิเคราะห์ภาวะเศรษฐกิจสหกรณ์ ที่ดำเนินงาน จำนวน 7,203 แห่ง แยกเป็น สหกรณ์ในภาคเกษตร 3,972 แห่ง และสหกรณ์นอกภาคเกษตร 3,231 แห่ง กลุ่มเกษตรกร จำนวน 4,130 แห่ง สมาชิกรวมกว่า 12 ล้านคน พบว่า มีทุนดำเนินงานรวมกว่า 2.06 ล้านล้านบาท และมีการสร้างมูลค่าเพิ่มธุรกิจรวม 1.98 ล้านล้านบาท คิดเป็นร้อยละ 16.64 ของจีดีพี (GDP) ซึ่งธุรกิจโดยรวมขยายตัวร้อยละ 5.18 แซงลัดตัวเล็กลงจากปี 2555 ที่ขยายตัวร้อยละ 10.18

นอกจากนี้ ยังพบว่า ภาคสหกรณ์ไทยมีการดำเนินธุรกิจแบบเนกประสงค์ 5 ธุรกิจ โดยมีธุรกิจสินเชื่อปริมาณมากที่สุดถึง 1.22 ล้านล้านบาท คิดเป็นร้อยละ 61.47 ของปริมาณธุรกิจทั้งหมด รองลงมา คือ ธุรกิจรับฝากเงิน คิดเป็นร้อยละ 28.07 ธุรกิจรวบรวมผลผลิตและแปรรูป ร้อยละ 6.19 ธุรกิจจัดหาสินค้ามาจำหน่าย ร้อยละ 4.18 และธุรกิจการให้บริการ ร้อยละ 0.09 หากพิจารณาปริมาณการจัดการธุรกิจเป็นรายประเภท พบว่า สหกรณ์นอกภาคการเกษตร มีปริมาณธุรกิจสูงสุด จำนวน 1.6 ล้านล้านบาท คิดเป็นร้อยละ 82.21 หรือเฉลี่ย 135,873 ล้านบาท/เดือน รองลงมา คือ สหกรณ์ในภาคเกษตร จำนวน 3.4 แสนล้านบาท และกลุ่มเกษตรกร จำนวน 12,690 ล้านบาท

ภาวะเศรษฐกิจเชิงมิติทางการเงินของภาคสหกรณ์ พบว่า ส่วนใหญ่มีความสามารถในการบริหารจัดการสินทรัพย์ได้ดีพอสมควร เห็นได้จากความพอเพียงของเงินทุนต่อความเสี่ยง (Capital strength) พบว่าพอเพียงและไม่เสี่ยงจากทุนดำเนินงานที่มี จำนวน 2.06 ล้านล้านบาท เป็นทุนของสหกรณ์ถึง 9.05 แสนล้านบาท มีเงินกู้ยืมมา จำนวน 4.79 แสนล้านบาท ทุนสหกรณ์จึงรองรับหนี้เงินกู้ยืมภายนอกได้ 1.89 เท่า ส่วนคุณภาพสินทรัพย์ (Asset Quality) โดยรวมมีคุณภาพสร้างรายได้ให้ผลตอบแทนร้อยละ 3.27 ซึ่งเป็นลูกหนี้สินเชื่อมากที่สุด จำนวน 1.6 ล้านล้านบาท คิดเป็นร้อยละ 78.98 ของสินทรัพย์รวมทั้งหมด โดยลูกหนี้สามารถชำระหนี้ได้ตามกำหนดร้อยละ 83.35 ของมูลค่าหนี้ถึงกำหนดชำระ ขณะที่หนี้ที่ไม่สามารถชำระตามกำหนดได้เพียงร้อยละ 2.07



สบอช.ลงพื้นที่แก้มลิงบางบาล

นายพิพัฒน์ เรืองงาม ผู้อำนวยการศูนย์ปฏิบัติการบริหารจัดการน้ำ(สบอช.) พร้อมคณะเจ้าหน้าที่กรมชลประทาน ลงพื้นที่แก้มลิงในเขตโครงการส่งน้ำและบำรุงรักษาบางบาล สำนักชลประทานพื้นที่ 10 ซึ่งเป็นพื้นที่รับน้ำตามธรรมชาติ(รับน้ำนอง)ในพื้นที่ของเกษตรกรรมตามแนวพระราชดำริของพระบาทสมเด็จพระเจ้าอยู่หัว เพื่อช่วยเหลือเกษตรกรที่ได้รับผลกระทบจากอุทกภัยในช่วงฤดูน้ำหลาก อ.บางบาล จ.พระนครศรีอยุธยา เมื่อเร็ว ๆ นี้

ฟุงเป้าวิจัยพัฒนา หมอนไหมพันธุ์ดี รับค่าเสรีอาเซียน

● กรมหมอนไหมเผยผลประชุมผลงานวิจัยหมอนไหมปี 2557 มุ่งเป้าพัฒนาหมอนไหมทั้งระบบ พร้อมกลยุทธ์การแข่งขันทางการตลาดใหม่ไทยภายใต้การค้าเสรีอาเซียน

นายอนันต์ สุวรรณรัตน์ อธิบดีกรมหมอนไหมกล่าวถึงผลการประชุมวิชาการหมอนไหมประจำปี 2557 เพื่อเสริมสร้างความเข้มแข็งให้วงการหมอนไหมไทย ระหว่างนักวิจัยกรมหมอนไหม หน่วยงานภาครัฐ ภาคเอกชน สถาบันการศึกษา เกษตรกร และผู้ประกอบการ อันจะก่อให้เกิดงานวิจัยที่มีคุณค่าและเกิดการบูรณาการเพื่อนำองค์ความรู้ที่ได้รับไปพัฒนาให้เกิดประโยชน์แก่อาชีพการปลูกหมอนเลี้ยงไหมต่อไป

“การประชุมครั้งนี้มีการนำเสนอผลงานวิชาการทั้งภาคบรรยายและโปสเตอร์ จำนวน 34 เรื่อง รวมทั้งการแสดงนิทรรศการและผลิตภัณฑ์หมอนไหมจากกรมหมอนไหม เกษตรกรและผู้ประกอบการจากทุกภูมิภาค อาทิ การพัฒนาเครื่องค้นแบบตรวจสอบคุณภาพเส้นไหมไทยพื้นบ้าน ระบบตรวจเพศด้กัดหนอนไหม การใช้ไฟเบอร์อินในงานวิศวกรรมเนื้อเยื่อ โครงการสมาร์ทฟาร์มเมอร์สู่ความเป็นมืออาชีพ เป็นต้น

อธิบดีกรมหมอนไหมเผยต่อว่า สำหรับผลงานที่ได้รับการคัดเลือกให้เป็นผลงานวิจัยดีประจำปีนี้ ได้แก่ โครงการการพัฒนาโลโปโซมจากโปรตีนไหมซีรีซินและการนำไปใช้ประโยชน์ โครงการศึกษาผลของการใส่ไมคอร์ไรซาร่วมกับปุ๋ยเคมีต่อการเพิ่มผลผลิตหมอนและโครงการการศึกษาวิจัยและพัฒนากลยุทธ์ด้านการแข่งขันทางการตลาดใหม่ไทยภายใต้การค้าเสรี

“กรมหมอนไหมได้ดำเนินการส่งเสริมและสนับสนุนให้บุคลากรผลิตผลงานวิชาการ และพัฒนางานวิจัยด้านหมอนไหมทั้งระบบ เพื่อเพิ่มรายได้และสร้างมูลค่าเพิ่มต่อสินค้าและผลิตภัณฑ์หมอนไหม อีกทั้งยังเป็นการเตรียมความพร้อมในการเปิดประชาคมอาเซียนเพื่อให้ประเทศไทยเป็นศูนย์กลางในการพัฒนาหมอนไหมทั้งระบบในอาเซียนต่อไป” นายอนันต์กล่าว

เดือนภัยแมลงบั่วระบาดในนาข้าว

● กรมกรรข้าวเดือนเกษตรกรรมแมลงบั่วระบาดในนาข้าว หลังพบระบาดหนักในหลายพื้นที่จ.ลำปาง พร้อมแนะ 3 วิธีกำจัดเพื่อแก้ปัญหายอดอ่อนข้าวถูกทำลาย

นายชาญพิทยา ฉิมพาลี อธิบดีกรมกรรข้าว เปิดเผยว่า ขณะนี้กรมกรรข้าวได้ตรวจพบการระบาดของแมลงบั่วในพื้นที่จ.ลำปาง เนื่องจากสภาพแวดล้อมที่เหมาะสมต่อการเพิ่มปริมาณของแมลงบั่ว กล่าวคือ มีความชื้นสูง และมีพื้นที่เป็นภูเขาหรือเชิงเขาล้อมรอบ ทั้งนี้เพราะความชื้นมีความสัมพันธ์กับการวางไข่ จำนวนไข่ การฟักไข่ การอยู่รอดหลังจากฟัก

จากไข่ของหนอน และการเข้าทำลายยอดอ่อนของต้นข้าว

อธิบดีกรมกรรข้าวเผยต่อว่า ทั้งนี้เพื่อเป็นการป้องกันการระบาดของแมลงบั่ว ซึ่งจะสร้างความเสียหายต่อผลผลิตของเกษตรกรในจังหวัดที่พบการระบาดและพื้นที่ใกล้เคียง กรมกรรข้าวจึงได้ออกประกาศเตือนภัยเพื่อป้องกันการระบาดของแมลงบั่ว โดยให้เกษตรกรปฏิบัติตามคำแนะนำในการปฏิบัติจากเจ้าหน้าที่อย่างเคร่งครัดเพื่อลดความเสียหายจากการระบาด

โดยเริ่มจากการกำจัดวัชพืชรอบแปลงนา เช่น ข้าวป่า หญ้าข้าวฉก หญ้า

หญ้าแดง หญ้าชันอากาศ เป็นต้น เพื่อทำลายพืชอาศัยของแมลงบั่ว จากนั้นให้ทำลายตัวเต็มวัยของแมลงบั่วที่ขึ้นมาเล่นแสงไฟตามบ้าน ในช่วงเวลาดังแต่ 19.00-21.00 น.และประการสุดท้ายหมั่นสูมสำรวจแปลงนาเมื่อพบต้นข้าวที่แสดงอาการใบไหม้คลี่แต่เป็นหลอดคล้ายหลอดหอม 3-5 เปอร์เซ็นต์ (ต้นข้าว 100 ต้น พบต้นที่เป็นหลอด 3-5 หลอดขึ้นไป) ในช่วงข้าวระยะกล้าถึงแตกกอ ให้ใช้สารคลอไพอะนิติน 16 เปอร์เซ็นต์ เอสจี หรือคลอร์ไพริฟอส 40 เปอร์เซ็นต์ อีซี หรืออติไพโรล 10 เปอร์เซ็นต์ เอสจี ในการกำจัด

หมอดินจับมือสถาบันIRD อบรมหลักสูตรปฎิยชีวภาพ

นายอภิชาติ จงสกุล อธิบดีกรมพัฒนาที่ดิน เปิดเผยว่า กรมพัฒนาที่ดินได้มีความร่วมมือกับ สถาบัน IRD ประเทศฝรั่งเศส ภายใต้ความร่วมมือ Toward an improvement of soil and water quality in the content of land use and climate change in Thailand ในความร่วมมือดังกล่าว นอกจากนี้ มีการดำเนินการวิจัยร่วมกันแล้ว IRD ยังมีผู้เชี่ยวชาญทางด้านจุลินทรีย์ประจำอยู่ที่ กรมพัฒนาที่ดิน ซึ่งจะช่วยพัฒนาองค์ความรู้ด้านงานวิจัยจุลินทรีย์ พัฒนาห้องปฏิบัติการจุลินทรีย์ และสนับสนุนเครื่องมือวิทยาศาสตร์ในการวิจัยด้านชีวโมเลกุลของจุลินทรีย์ รวมทั้งพัฒนาองค์ความรู้ และศักยภาพของบุคลากรของกรมพัฒนาที่ดิน

นอกจากนี้ IRD ยังมีเครือข่ายความร่วมมือกับประเทศในภูมิภาคอาเซียน เช่น ลาว เวียดนาม กัมพูชา และพม่า เพื่อเป็นการพัฒนาศักยภาพ องค์ความรู้ ทักษะ และประสบการณ์ของนักวิจัยด้านจุลินทรีย์ ทั้งในประเทศไทย และภูมิภาคอาเซียน

“ความร่วมมือดังกล่าว สอดคล้องกับนโยบายของกรมพัฒนาที่ดินที่ส่งเสริมให้เกษตรกรใช้ปุ๋ยอินทรีย์ ปุ๋ยชีวภาพ เพื่อลดการใช้ปุ๋ยเคมี เพื่อผลิตอาหารปลอดภัย และเป็นปัจจัยการผลิตของการเกษตรสีเขียว ดังนั้น กรมจึงร่วมกับเครือข่ายความร่วมมือกับสถาบัน IRD โดย UMR Eco& Sols จัดการอบรมหลักสูตร ปุ๋ยชีวภาพ หรือ Biofertilizer ระหว่างวันที่ 21-25 เมษายน 2557 ณ กรมพัฒนาที่ดิน กรุงเทพมหานคร ซึ่งการอบรม ประกอบด้วยภาคบรรยาย และปฏิบัติการ เช่น ความรู้เรื่องจุลินทรีย์ทางการเกษตร การเลี้ยงและขยายเชื้อ และการตรวจสอบคุณภาพผลิตภัณฑ์จุลินทรีย์ เป็นต้น” อธิบดีกรมพัฒนาที่ดิน กล่าว

ทั้งนี้ ผู้เข้าร่วมการอบรม ประกอบด้วย นักวิจัยจาก ประเทศไทย ลาว เวียดนาม กัมพูชา และพม่า จำนวน 36 คน โดยมี นางสาวสุภาพร จันรุ่งเรือง ผู้อำนวยการกองเทคโนโลยีชีวภาพทางดิน กรมพัฒนาที่ดิน ได้ร่วมบรรยาย เรื่อง ผลิตภัณฑ์จุลินทรีย์ของกรมพัฒนาที่ดินด้วย



มหกรรมอาชีพโคเนื้อ : นายวีระชัย นาควิบูลย์วงศ์ เกษตรกร ส.ป.ก. เป็นประธานเปิดงาน “มหกรรมอาชีพโคเนื้อพัฒนาโลกสู่อาชีพ” ที่องค์การบริหารส่วนตำบล (อบต.) บ้านดง อำเภอชาติตระการ จังหวัดพิษณุโลก เมื่อเร็วๆ นี้

เล็งก่อสร้างสถานีสูบน้ำยม นาร่อง 10 แห่งแพร่-สุโขทัย

นายอาทิตย์ สุวานิชวงศ์ ผู้อำนวยการสำนักชลประทานที่ 4 กรมชลประทาน เปิดเผยว่า สำนักชลประทานที่ 4 ได้ว่าจ้างคณะวิศวกรรมศาสตร์ มหาวิทยาลัยเรศวร ให้เป็นที่ปรึกษาดำเนินการสำรวจ ออกแบบ โครงการสถานีสูบน้ำด้วยไฟฟ้าพร้อมระบบส่งน้ำในเขตลุ่มน้ำยม จ.แพร่ และสุโขทัย ขึ้นใหม่เพื่อให้การสูบน้ำมีประสิทธิภาพมากขึ้น เนื่องจาก ลุ่มน้ำยมมีลักษณะแคบแคเล็ก ดิ่งมีความสูงชัน ทำให้สถานีสูบน้ำที่มี มาแต่เดิมใช้งานได้ไม่เต็มที่เพราะไม่เหมาะกับภูมิประเทศ

ทั้งนี้ สถานีสูบน้ำเดิมมีอยู่หลายสถานี แต่ก่อนเป็นของกรม พัฒนาและส่งเสริมพลังงาน ต่อมาได้ถ่ายโอนมาให้ส่วนท้องถิ่นเป็นผู้ดูแล ปรากฏว่าหลายสถานีไม่มีงบประมาณมาดูแลปรับปรุง ทำให้ เกษตรกรเดือดร้อนอย่างมากเพราะยังมีความต้องการใช้น้ำ กรมชลประทาน จึงได้เข้ามาช่วยเหลือโดยร่วมกับมหาวิทยาลัยเรศวรออกแบบสถานี สูบน้ำใหม่ดังกล่าว ซึ่งจะเป็นแบบแพสูบน้ำ สามารถยกตัวตาม ระดับน้ำได้ พร้อมวางระบบท่อส่งน้ำรวมความยาวทั้งสิ้น 14.28 กิโลเมตร และคลองส่งน้ำอีกประมาณ 8 กิโลเมตร”

ด้าน นายชยส เนียมทรัพย์ ผู้อำนวยการส่วนวิศวกรรมบริหาร สำนักชลประทานที่ 4 กล่าวว่า ขณะนี้การออกแบบดำเนินการแล้วเสร็จ และจะเริ่มก่อสร้างในปี 2559 โดยใช้งบประมาณสถานีละ 15-20 ล้านบาท โดยกรมชลประทานจะเลือกก่อสร้างสถานีสูบน้ำในพื้นที่ ที่ขาดแคลน น้ำมากและไม่คิดค่าเรื่องการใช้ที่ดินก่อน เพราะจะต้องมีการเสียสละที่ดิน ให้วางแนวท่อ โดยตามแผนจะนาร่องก่อสร้างจำนวน 10 แห่ง แบ่งเป็น สร้างในพื้นที่จ.แพร่ 5 สถานี ส่วนที่เหลืออีก 5 สถานีสร้างในพื้นที่จ.สุโขทัย

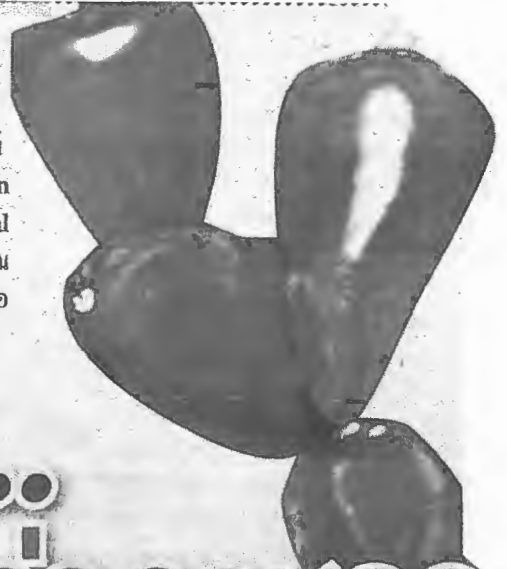
อย่างไรก็ตาม สถานีสูบน้ำพร้อมระบบทั้ง 10 แห่งนี้ ยังไม่เพียงพอต่อความต้องการของชาวบ้านในพื้นที่ลุ่มน้ำยม คาดว่าต้องใช้ สถานีสูบน้ำราว 30-40 แห่ง จึงจะเพียงพอต่อความต้องการ



☒ นายพิพัฒน์ เรืองงาม ผู้อำนวยการศูนย์ปฏิบัติการบริหารจัดการน้ำ (สมอช.) พร้อมคณะเจ้าหน้าที่กรมชลประทาน ลงพื้นที่แก้มลิงในเขตโครงการส่งน้ำและบำรุงรักษาบางบาล สำนักชลประทานพื้นที่ 10 ซึ่งเป็นพื้นที่รับน้ำตามธรรมชาติ (รับน้ำนอง) ในพื้นที่ของเกษตรกรรม ตามแนวพระราชดำริของพระบาทสมเด็จพระเจ้าอยู่หัว เพื่อช่วยเหลือเกษตรกรที่ได้รับผลกระทบจากอุทกภัยในช่วงฤดูน้ำหลาก อ.บางบาล จ.พระนครศรีอยุธยา

ที่บ้านซื้อพริกสีม่วงมาปลูก (ทางอีสานเขาเรียกว่า “บักพริกแกล”)... ต้นหนึ่งรูปทรงคล้ายพริกขีหนู เขาเรียกกันว่าพริกขีหนูสีม่วง อีกต้นคล้ายพริกหยวกแต่เป็นสีม่วง เขาเรียกพริกประดับ มีคนถามว่ามันกินได้มั๊ย เอ้อ... ไม่ทราบเหมือนกัน เพราะซื้อมาประดับ เลยสืบค้นดูจากอินเทอร์เน็ตว่ามันมีคุณสมบัติคุณประโยชน์อะไรบ้าง ได้ความว่า...

พริกชนิด *Capsicum annum* ซึ่งนอกเหนือจากสีที่ค่อนข้างสดุดดาของพริกสายพันธุ์นี้ซึ่งมีลักษณะการให้ผลและรูปร่างของผลที่คล้ายคลึงกับพริกขีหนูทั่วไปแล้ว เมื่อวิเคราะห์ปริมาณสารแอนโธไซยานิน ด้วยวิธีทดสอบ In house method based on AOAC official method 2005.02 พริกขีหนูม่วง 52-80 มีปริมาณแอนโธไซยานินสูงกว่าพริกขีหนูใหญ่พันธุ์หัวเรือ



พริกสีม่วง... สีสวย รวยคุณค่าอาหาร



กินได้ และรสชาติก็เผ็ดเช่นกัน แต่คนไทยยังคุ้นเคยกับพริกสีเขียว ๆ แดง ๆ เลยทำให้สีม่วงไม่เป็นที่นิยมสำหรับการนำมารับประทาน... คราวต่อไปหากจะซื้อสินค้า หากนำพริกสีม่วงไปให้แม่ค้าทำให้ สีออกมามงแปดและมารับประทาน

สำหรับพริกขีหนูสีม่วง เป็นพืชอยู่ในวงศ์ SOLANACEAE มีลักษณะทางพฤกษศาสตร์เหมือนกับพริกขีหนูทั่วไป ผลพริกรูปกลมยาว ปลายเรียวแหลมเหมือนพริกขีหนูทั่วไป แต่จะมีขนาดใหญ่เท่ากับพริกกะเหรี่ยง สีผลเป็นสีม่วงเข้ม ภายในมีเมล็ดเป็นจำนวนมาก รสชาติเผ็ดเหมือนกับพริกขีหนูทั่วไป ขยายพันธุ์ด้วยเมล็ด ปลูกได้ในดินทั่วไป ชอบแดดจัด ไม่ชอบน้ำขม

ทีมวิชาการเกษตร ดร.วิลาวัลย์ ไคร์ครวญ ได้วิจัยเกี่ยวกับพริกขีหนูม่วง 52-80 พบว่า ในปัจจุบันพริกม่วงซึ่งเป็นพริกตัวอย่างที่ 52-80 มีความคงตัวแล้ว ทั้งการเจริญเติบโต และลักษณะของผลผลิตที่เห็นได้ด้วยตา เมื่อดูจากลักษณะที่ปรากฏพริกขีหนูม่วง 52-80 เป็น



ศรีสะเกษ 13 ถึง 4.8 เท่า ปริมาณ Capsaicin โทลี้เทียบกับพริกยอดสน หลังทราบปริมาณของสารทั้งสองชนิดในผลแล้ว ได้ทดลองนำไปประกอบอาหารที่ตามปกติใช้พริกขีหนูทั้งอาหารที่ใช้ผลพริกขีหนูสด (ทั้งผลแก่และสุก) เช่น น้ำพริกกะปิ ยำวุ้นเส้น และผัดกะเพรา หรืออาหารที่ใช้พริกขีหนูผลแห้ง (ใช้ผลสุกแดง) ได้แก่ แกงเผ็ด และผัดเผ็ดจึง พบว่ารสชาติของอาหารที่มีการเปลี่ยนมาใช้พริกขีหนูม่วงแทนนี้ ให้รสชาติที่

ไม่แตกต่างจากรสชาติเดิม ที่พยายามสังเกตให้มีความแตกต่างก็เห็นจะเป็นเพียงกลิ่นหอมที่เพิ่มขึ้นมา และหากนำพริกชี้หนุม่วงที่ ทำให้แห้งไปปรุงอาหารจะทำให้อาหารมีสีแดงสดขึ้น

ในด้านการเจริญเติบโต พริกชี้หนุม่วง 52-60 เจริญเติบโตดี ปรับตัวและทนทานต่อสภาพแวดล้อมได้ดี และมีแนวโน้มที่จะให้ผลผลิตยาวนานกว่าพริกชี้หนุใหญ่ทั่ว ๆ ไป



ปัจจุบันพริกชี้หนุม่วง 52-60 อยู่ระหว่างการปลูกเปรียบเทียบพันธุ์ ในโครงการปรับปรุงพันธุ์พริกเพื่อเพิ่มมูลค่าผลผลิตพริก ซึ่งหลังการเปรียบเทียบพันธุ์จะได้ทดสอบเพื่อเสนอเป็นพันธุ์แนะนำของกรมวิชาการเกษตรต่อไป.

จิรภัทร ศรีชัย

อธิบดีได้ขึ้นทะเบียนสารเคมีไม่อึด ยึดความปลอดภัยมากกว่าประโยชน์ทางธุรกิจ

เมื่อเร็วๆ นี้ มีข่าวในประเด็นที่เกี่ยวข้องกับการดำเนินกิจกรรมขึ้นทะเบียนวัตถุอันตรายทางการเกษตรของกรมวิชาการเกษตร ล้ำซ้ำ เนื่องจากการเปลี่ยนแปลงระเบียบการขึ้นทะเบียนใหม่ ซึ่งในเรื่องนี้ นายศารงค์ จิระสุทัศน์ อธิบดีกรมวิชาการเกษตร ได้ออกมาชี้แจงในประเด็นดังกล่าวเพื่อความเข้าใจที่ถูกต้อง ว่า ปัจจุบันมีผู้ประกอบการมายื่นขอขึ้นทะเบียนวัตถุอันตรายกับกรมวิชาการเกษตรเป็นจำนวนมาก ซึ่งข้อมูลต่างๆ ต้องผ่านการพิจารณาจากหน่วยงานที่เกี่ยวข้องในเรื่องข้อมูลพิษวิทยา การทดสอบประสิทธิภาพ และผลวิเคราะห์ เพื่อนำข้อมูลที่ผ่านมาเห็นชอบเข้าพิจารณาในที่ประชุมคณะกรรมการ เพื่อพิจารณาการขึ้นทะเบียนวัตถุอันตรายทางการเกษตร โดยการพิจารณาเห็นชอบให้ขึ้นทะเบียนในแต่ละครั้งนั้น กรมวิชาการเกษตรจะคำนึงถึงผลประโยชน์ของเกษตรกร รวมทั้งความปลอดภัยต่อชีวิตและสิ่งแวดล้อมมากกว่าผลประโยชน์ในด้านธุรกิจของผู้ประกอบการ

อธิบดีกรมวิชาการเกษตร ยืนยันว่า ปัจจุบันมีวัตถุอันตรายที่ผ่านการขึ้นทะเบียนจากกรมวิชาการเกษตรครอบคลุมทุกประเภทสารเคมีภัณฑ์ทางการเกษตร และวัตถุอันตรายที่ผ่านการขึ้นทะเบียนดังกล่าวมีปริมาณมากเพียงพอต่อความต้องการใช้ของเกษตรกร ดังนั้นจึงไม่ใช่เรื่องที่จะต้องเร่งรีบในการขึ้นทะเบียนวัตถุอันตรายตามความต้องการของผู้ประกอบการบางราย นอกจากนี้การควบคุมการขึ้นทะเบียนวัตถุอันตรายซึ่งเป็นนโยบายและแนวทางปฏิบัติของกรมวิชาการเกษตร มิได้มีปัญหาความล่าช้าเพราะขาดผู้เชี่ยวชาญ หรือห้องปฏิบัติการตรวจวิเคราะห์ตามที่มีผู้กล่าวอ้างแต่อย่างใด

ทั้งนี้ การดำเนินการในเรื่องการทดสอบประสิทธิภาพสารเป็นขั้นตอนหนึ่งที่ใช้ประกอบการพิจารณาขึ้นทะเบียน โดยผู้ประกอบการจะเป็นผู้เสนอแผน/ผลการทดลอง และมีนักวิชาการเกษตรที่มีความเชี่ยวชาญเฉพาะด้านของกรมวิชาการเกษตรเป็นผู้พิจารณาควบคุม สำหรับการวิเคราะห์เพื่อการขึ้นทะเบียนกรมวิชาการเกษตรกำหนดให้ยื่นตัวอย่างวัตถุอันตราย เพื่อทำการวิเคราะห์ที่ห้องปฏิบัติการของกรมวิชาการเกษตรหรือหน่วยงานอื่นที่รัฐให้การรับรอง

อธิบดีกรมวิชาการเกษตร ชี้แจงเพิ่มเติมถึงกรณีในช่วงปีที่ผ่านมามีข่าวการตรวจพบสารตกค้างในข้าวที่ออกโดยภาคเอกชน ซึ่งส่งผลการวิเคราะห์คลาดเคลื่อนระบุพบสารเมทิลโบรไมด์ปนเปื้อนในข้าวสาร แต่จากการพิสูจน์ข้อเท็จจริงของกรมวิชาการเกษตร พบว่า สารตกค้างที่พบในข้าวไม่ใช่สารเมทิลโบรไมด์ตามที่ป็นข่าวแต่อย่างใด ซึ่งในกรณีนี้ได้



ศารงค์ จิระสุทัศน์
อธิบดีกรมวิชาการเกษตร

ส่งผลต่อความน่าเชื่อถือในคุณภาพข้าวของไทยสำหรับการส่งออก ทำให้ภาพลักษณ์ของประเทศไทยเสียหายและกระทบต่อปริมาณการส่งออกข้าวไปต่างประเทศ

อย่างไรก็ตาม เรื่องดังกล่าวได้ส่งผลกระทบต่อเกษตรกรโดยตรง แต่บริษัทที่รับจ้างวิเคราะห์ที่ไม่ได้แสดงความรับผิดชอบแต่อย่างใด หรือกรณีปรากฏเป็นข่าวในสื่อมวลชนกรณีการตรวจสอบคุณภาพข้าวตามโครงการรับจำนำข้าวของรัฐบาลที่มีบริษัทรับจ้างตรวจสอบคุณภาพพร้อมโครงการอยู่ด้วย ซึ่งข้อเท็จจริงต้องรอผลการพิจารณาของกระบวนการยุติธรรมต่อไป

อธิบดีกรมวิชาการเกษตร กล่าวทิ้งท้ายว่า ในการพิจารณาขึ้นทะเบียนวัตถุอันตรายกรมวิชาการเกษตรมิได้ทำงานล่าช้าแต่ประการใด ตรงกันข้ามกรมวิชาการเกษตรได้ให้ความสำคัญในการพิจารณาขึ้นทะเบียนสารเคมี โดยคำนึงถึงการให้เกษตรกร ลด ละ เลิกการใช้สารเคมี วัสดุการเกษตร โดยให้ใช้อย่างจำกัดและใช้เฉพาะกรณีจำเป็นเท่านั้น



↑ วันผู้สูงอายุ...ดร.จุมพล สงวนสิน อธิบดีกรมส่งเสริมสหกรณ์ เป็นประธานในพิธีเปิดงานวันผู้สูงอายุ ในเทศกาลสงกรานต์ ประจำปี 2557 เพื่อเป็นการยกย่องเชิดชูคุณค่าของผู้สูงอายุ ที่ได้ประกอบคุณประโยชน์ให้กรมส่งเสริมสหกรณ์ และเพื่อให้บุคลากรในสังกัดได้แสดง ความกตัญญูทวดที่ หอประชุมกรมส่งเสริมสหกรณ์ เทเวศร์





อนาคตอุตสาหกรรมไทย

ในปี 2558 ที่จะเปิดประชาคมเศรษฐกิจอาเซียน กลุ่มอุตสาหกรรมไทยถือว่าเป็นอุตสาหกรรมที่มีอนาคตสดใสมาก เนื่องจากประเทศไทยเริ่มดำเนินการก่อนประเทศอื่นๆ ในอาเซียน ประกอบกับมีผลการวิจัยและพัฒนาสายพันธุ์อย่างสม่ำเสมอ จนปัจจุบันสายพันธุ์โคนมของไทยมีความเหมาะสมกับภูมิอากาศร้อนชื้นและเป็นที่ต้องการจากประเทศเพื่อนบ้าน อีกทั้งไทยยังมีหน่วยงานรัฐวิสาหกิจที่มีความชำนาญและประกอบธุรกิจจนปัจจุบันสามารถส่งออกสินค้าไปยังประเทศเพื่อนบ้านได้แล้ว

เรื่องดังกล่าว นายพอล ดันวิเชียร รองผู้อำนวยการทำการแทนผู้อำนวยการองค์การส่งเสริมกิจการโคนม (อ.ส.ค.) เล่าให้ฟังว่าประเทศที่น่าจับตามองที่สุดในการพัฒนาอุตสาหกรรมนม คือ เวียดนาม ยังมีพม่า ลาว และมาเลเซีย ที่เริ่มหันมาให้ความสนใจอุตสาหกรรมนมมากขึ้นเช่นกัน ปัจจุบันพบว่ามี การนำเข้าลูกพันธุ์โคนมจากไทยจนทำให้ราคาวัวในตลาดภายในประเทศเพิ่มสูงขึ้น แต่การเลี้ยงโคนมไม่ใช่เรื่องง่ายต้องใช้ระยะเวลาในการพัฒนาค่อนข้างนานพอสมควร อ.ส.ค.เองได้ดำเนินการมาแล้วถึง 52 ปีเต็ม

นายพอลเชื่อมั่นว่า ไทยสามารถเป็นอันดับในอุตสาหกรรมโคนมได้อย่างแน่นอน เพราะปัจจุบันเวียดนามยังต้องสั่งลูกพันธุ์วัวนมจากไทย ซึ่งอุตสาหกรรมโคนมในประเทศเติบโตมานานกว่า 52 ปี มีการพัฒนาทั้งพันธุ์โคนม การเลี้ยง และพัฒนาเกษตรกร รวมทั้งยังพัฒนาผลิตภัณฑ์แปรรูปที่มีความหลากหลาย

ในปี 2558 อ.ส.ค.ได้เตรียมแผนการเปิดตลาดนมในกลุ่มประเทศอาเซียนไว้เป็นที่เรียบร้อยแล้ว ประเทศที่เป็นเป้าหมายหลักได้แก่ พม่า ลาว กัมพูชา โดยเชื่อว่าด้วยคุณภาพการผลิตและความได้เปรียบในเรื่องภาษีจะทำให้สามารถขยายตลาดได้เพิ่มขึ้น ในขณะที่เกษตรกรไทยเองมีการพัฒนาการเลี้ยงโคนมจนสามารถผลิตน้ำนมดิบที่มีคุณภาพ รวมไปถึงความพร้อมทั้งในด้านอื่นๆ ไม่ว่าจะเป็นการพัฒนาสายพันธุ์โคนม นวัตกรรมการเลี้ยง การผลิตอาหารสัตว์ที่มีมากกว่าประเทศอื่นๆ ในกลุ่มอาเซียนด้วยกัน ถึงแม้ปัจจุบันเวียดนาม ได้เริ่มการพัฒนาการเลี้ยงโคนมแล้วก็ตาม แต่ยังคงจำเป็นต้องใช้เวลาในการพัฒนาในหลายส่วน

จากนี้คงต้องติดตามว่าอุตสาหกรรมโคนมไทยจะไปถึงฝั่งฝัน ... หรือไม่

เข้าสู่เออีซีมีผลกระทบ 'สหกรณ์'

นายวิณะโรจน์ ทรัพย์ส่งสุข อธิบดี กรมตรวจบัญชีสหกรณ์ กล่าวว่า จากการศึกษาผลกระทบภาคสหกรณ์ในการเข้าสู่ประชาคมอาเซียน พบว่า การเปิดประชาคมเศรษฐกิจอาเซียนหรือเออีซีในปี 2558 จะส่งผลกระทบต่อภาคสหกรณ์ไทยทั้งด้านบวกและด้านลบ สำหรับผลกระทบด้านบวก พบว่าสหกรณ์มีโอกาสได้รับการสนับสนุนทางการเงินการบัญชี เพื่อรองรับการเปลี่ยนแปลงที่จะเกิดขึ้น

ขณะที่ภาครัฐจะมีโอกาสได้รับการประสานความร่วมมือกับหน่วยงานในภูมิภาคอาเซียน ในการพัฒนาด้านการเงินการบัญชีของสหกรณ์ให้เป็นมาตรฐานเดียวกันและทันต่อการเปลี่ยนแปลง และภาคเอกชนในประเทศจะมีการบูรณาการงานร่วมกัน เพื่อส่งเสริมสนับสนุนภาคสหกรณ์ให้ดำเนินกิจการด้วย ส่วนผลกระทบด้านลบของสหกรณ์ คือ การขาดสภาพคล่องทางการเงินของแต่ละสหกรณ์ และเกิดการขาดแคลนพนักงานการเงินการบัญชี ที่มีความสามารถ สหกรณ์ที่ไม่มีความพร้อมจะไม่สามารถแข่งขันได้

นอกจากนั้น ยังพบว่าสหกรณ์ต้องใช้งบประมาณในการพัฒนาบุคลากร เพื่อ

เตรียมความพร้อมรองรับการเปลี่ยนแปลง สำหรับภาครัฐจะขาดการกำหนดแนวทางการดำเนินงานร่วมกัน ทั้งยังขาดศักยภาพในการปฏิบัติงานและขาดการบริหารจัดการที่มีประสิทธิภาพ ทำให้การใช้งบประมาณไม่คุ้มค่า ขาดการสร้างนวัตกรรมที่จะส่งเสริมพัฒนาภาคสหกรณ์ให้ประสบความสำเร็จ และขาดการบูรณาการเชื่อมโยง ข้อมูลด้านการเงินการบัญชีของสหกรณ์ ซึ่งส่งผลกระทบต่อพัฒนาเศรษฐกิจของประเทศโดยรวม

“คณะทำงานฯ เสนอว่า เรื่องเร่งด่วนที่ไทยต้องพัฒนา ก่อนเข้าสู่ เออีซี คือต้องพัฒนาโครงสร้างพื้นฐานและระบบโลจิสติกส์ และข้อบังคับให้สอดคล้องและเอื้อต่อการดำเนินกิจการของสหกรณ์ เพื่อเพิ่มขีดความสามารถการแข่งขันของประเทศ ต้องเร่งพัฒนาศักยภาพบุคลากรทั้งเจ้าหน้าที่สหกรณ์ และบุคลากร ของรัฐให้มีความสามารถ และมีทักษะการใช้ภาษาอังกฤษและภาษาอื่น ๆ ในอาเซียน พร้อมพัฒนาระบบการบริหารภาครัฐ ให้เป็น E-Government มีการให้บริการประชาชนในรูปแบบ E-Service รวมถึงการจัดตั้ง ASEAN Unit และพัฒนาบุคลากร เพื่อประสานงานเรื่องอาเซียนโดยเฉพาะ” นายวิณะโรจน์ กล่าว.

สปก. เล็งซื้อที่ดินเพิ่ม 2 หมื่นไร่

● แจกเกษตรกร 5 พันรายปี' 57 ● หนุนใช้เครื่องจักรกลลดต้นทุน

ดร. วีระชัย นาควิบูลย์วงศ์ เลขาธิการสำนักงานการปฏิรูปที่ดินเพื่อเกษตรกรรม เปิดเผยจากการประชุมผู้บริหาร ส.ป.ก. ผ่านระบบออนไลน์ทางไกล (Conference) ว่า ถึงไทยจะก้าวถึงเส้นทางการเป็นประเทศสมาชิกของประชาคมเศรษฐกิจอาเซียน (AEC) ในปี 2558 คนไทยต้องเผชิญกับการแข่งขันทางการค้าที่เข้มข้น ในทุกๆ ด้าน โดยภาคการเกษตร จะได้รับผลกระทบมากยิ่งขึ้น และต้องแข่งขันกับประเทศซึ่งอยู่ในภูมิภาคเดียวกัน โดย ส.ป.ก. ต้องตั้งรับกับสภาพการณ์ในวันข้างหน้าอย่างรอบคอบ ต้องสร้างศักยภาพของเกษตรกร และเสริมเสถียรภาพเศรษฐกิจชุมชนในท้องถิ่นที่มั่นคง รวมถึงวางแนวทางการผลิตที่เน้นคุณภาพสินค้าเกษตร สร้างมาตรฐานการผลิตที่ดี จนถึงการทำเกษตรอินทรีย์ในพื้นที่เขตปฏิรูปที่ดิน 72 จังหวัด อย่างทั่วถึงให้สัมฤทธิ์ผล สำหรับในปี 2557 ส.ป.ก. จะดำเนินการในเรื่องสำคัญ คือ การจัดซื้อที่ดินเอกชนในพื้นที่เขตปฏิรูปที่ดิน ให้สอดคล้องกับงานในภารกิจหลัก มุ่งเน้นการจัดหาที่ดินและการพัฒนาอาชีพของเกษตรกร รวมถึงการแก้ไขปัญหาในการดำเนินการจัดซื้อให้เป็นไปตามขั้นตอน



วีระชัย นาควิบูลย์วงศ์

ผู้กระทำผิดวัตถุประสงค์ผิดกฎหมายในพื้นที่แต่ละจังหวัดอย่างเคร่งครัด และใน 3 ปีข้างหน้า ส.ป.ก. จะดำเนินการในที่ดินของรัฐได้หมด คือ มีฐานข้อมูลที่ครบถ้วน ตรวจสอบได้ทุกพื้นที่ โดยภารกิจที่จะเกิดขึ้นต่อไป... คือ ธนาคารที่ดิน กองทุนที่ดิน จะดำเนินการเป็นคณะทำงาน และนำเรื่องสำคัญนี้เข้าสู่ระบบทั้งหมด ในก้าวปีที่ 40 ส.ป.ก. จัดที่ดินไป

ระเบียบและข้อบังคับของทางราชการ การติดตามผลการดำเนินงานของ ส.ป.ก. ตามภารกิจหลักในไตรมาสที่ 1 และไตรมาสที่ 2 ส.ป.ก. จะดำเนินการเอาใจจริงเอาใจกับการซื้อขายที่ดินในที่ ส.ป.ก. และดำเนินคดีกับผู้กระทำผิดวัตถุประสงค์ผิดกฎหมายในพื้นที่

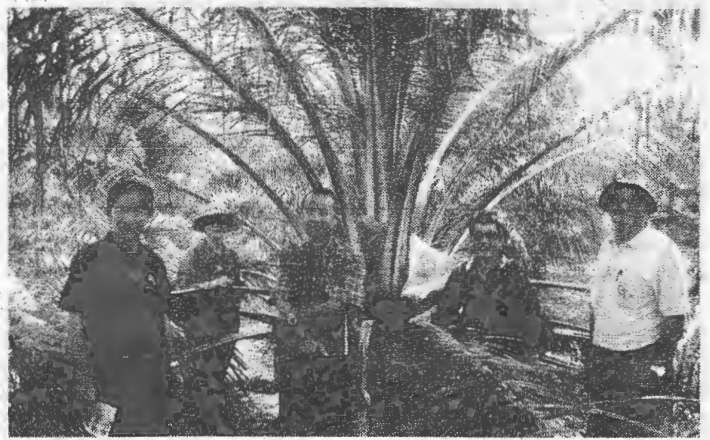
แล้ว เนื้อที่ 35.15 ล้านไร่ เกษตรกรที่ได้รับประโยชน์ 2,650,858 ราย ในเขตปฏิรูปที่ดิน 71 จังหวัด (732 อำเภอ 3,602 ตำบล) และเร่งรัดการแก้ไขปัญหาผู้ไร้ที่ดินทำกินอีก 370,000 ราย ซึ่ง ส.ป.ก. จะดำเนินการในครึ่ง ปีนี้ โดยตัวชี้วัดการจัดซื้อต้องมีผลงาน 50% ในปี 2558 อีก 80% คือ จัดซื้อที่ดินได้เป็นผลสำเร็จตามเป้าหมาย สนับสนุนเกษตรกรปรารถนาปรองในเขตปฏิรูปที่ดิน ให้มีรายได้ปีละ 180,000 บาท สร้างและพัฒนาเกษตรกรรุ่นใหม่อีก 6,000 ราย นอกจากนี้ จะจัดซื้อที่ดินที่มีศักยภาพ 20,000 ไร่ เพื่อให้เกษตรกรมีที่ดินทำกิน 5,000 ราย สนับสนุนการใช้เครื่องจักรกลทางการเกษตรที่มีนวัตกรรมคุ้มทุน มุ่งประสิทธิภาพใช้ประโยชน์ที่ดินสูงสุด และทำการเกษตรอินทรีย์ยั่งยืน พร้อมกับดำเนินการจัดหาที่ดิน 80,000 ไร่ เพื่อรองรับผู้ไร้ที่ดินทำกินและผู้ลงทะเบียนขอที่ดินทำกินกับ ส.ป.ก. ต่อไป

สกว.ทnun'มอ.'พัฒนาพันธุ์ปาล์มน้ำมัน ทนแล้ง-ให้ผลผลิตสูง

รายงานพิเศษ

จากความก้าวหน้าการวิจัย ของ ศ.ดร.ธีระ เอกสมทราเมษฐ์ ภาควิชาพืชศาสตร์ คณะทรัพยากรธรรมชาติ มหาวิทยาลัยสงขลานครินทร์ หัวหน้าโครงการ “การบริหารจัดการเชื้อพันธุกรรมปาล์มน้ำมัน เพื่อการผลิตเมล็ดพันธุ์ลูกผสมเทเนอราเชิงพาณิชย์” เกี่ยวกับข้อมูลด้านการผลิตและการใช้ประโยชน์ปาล์มน้ำมัน ทั้งเชิงการบริโภคครัวเรือนและอุตสาหกรรมต่อเนื่อง รวมถึงไบโอดีเซลซึ่งมีมูลค่าปีละกว่า 50,000 ล้านบาท และเป็นอาชีพของเกษตรกรมากกว่า 1 แสนครอบครัวทั่วประเทศ ซึ่งนักวิจัยได้ทำการคัดเลือกผสมพันธุ์ และทดสอบศักยภาพการตอบสนองของพันธุ์ลูกผสมเทเนอราพันธุ์ทรัพย์ ม.อ.1 ในสภาพแวดล้อมต่างๆ

รศ.ดร.จันทร์จรัส เรี่ยวเดชะ รองผู้อำนวยการสำนักงานกองทุนสนับสนุนการวิจัย (สกว.) ด้านการนำผลงานวิจัยไปใช้ประโยชน์ และรักษาการผู้อำนวยการฝ่ายเกษตร กล่าวว่า จากการทดสอบนักวิจัยได้ใช้จุดเด่นของพันธุ์ดูราที่ดีที่สุดผสมกับพิลิเฟอรา แล้วทำการปรับปรุงพันธุ์จนได้พันธุ์ลูกผสมเทเนอรา ซึ่งมีลักษณะเด่นคือ กะลาบาง ทนแล้งได้ดี และให้เปอร์เซ็นต์น้ำมันสูง ขณะนี้ได้เริ่มจำหน่ายต้นกล้าที่ผ่านการทดสอบให้แก่เกษตรกรในราคาต้นละ 120 บาท โดยผลการทดสอบในแปลงเกษตรกรจะเริ่มให้ผลผลิตในปีที่ 3 ด้วยอัตราเฉลี่ย 2.123 ตัน/ไร่/ปี ซึ่งสูงกว่าพันธุ์การค้า 8 สายพันธุ์ที่ให้ผลผลิตเฉลี่ย 1.926 ตัน/ไร่/ปี คาดว่าผลผลิตจะอยู่ที่ 4 ตัน/ไร่/ปีที่อายุ 5 ปี ถึง 6 ตัน/ไร่/ปีเมื่ออายุ 8 ปี รวมทั้งยังได้มีการพัฒนาชุดทดสอบสายพันธุ์ปาล์มน้ำมันอย่างง่ายที่สามารถ



จำแนกสายพันธุ์ และยืนยันความสัมพันธ์ผลผลิตปริมาณน้ำมันได้ ซึ่งขณะนี้อยู่ระหว่างการพัฒนา

รศ.ดร.จันทร์จรัส กล่าวอีกว่า สกว.ต้องการสนับสนุนการวิจัยชุดนี้เนื่องจากมีความจำเพาะบนฐานความรู้ ฐานพันธุกรรม



ศ.ดร.ธีระ เอกสมทวามะษฐ์

ปาล์มน้ำมันทนแล้ง และความเข้มแข็งของวิชาการทั้ง 3 ด้าน คือ การปรับปรุงพันธุ์ การขยายพันธุ์ และการใช้ลายพิมพ์ ดีเอ็นเอในการรับรองต้นพันธุ์ที่สามารถให้เปอร์เซ็นต์น้ำมันสูง จากผลสำเร็จของงานวิจัยนี้สามารถยื่นขอจดทะเบียน ต้นพ่อแม่พันธุ์ปาล์มน้ำมันเพื่อผลิตพันธุ์ทรพี.ม.อ. 1 จาก กรมวิชาการเกษตร จนได้หนังสือรับรองเป็นที่เรียบร้อยแล้ว ทั้งนี้ปาล์มน้ำมันเป็นพืชยืนต้นที่ใช้เวลานานถึง 4 ปีกว่า จึงจะเริ่มให้ผลผลิต และใช้เวลาในการพัฒนาของทะเลาะอีก 1 ปี รวมทั้งสิ้น 5 ปี ซึ่งทางมหาวิทยาลัยสงขลานครินทร์ มีต้นพันธุ์และแปลงที่เก็บข้อมูลต่อเนื่องมากกว่า 20 ปี มีกระบวนการคัดเลือกปรับปรุงพันธุ์และทดสอบพันธุ์ ในสภาพแวดล้อมการผลิต 4 แห่ง เพื่อให้เกษตรกรมั่นใจ ว่าเมล็ดพันธุ์และต้นกล้ามีผลผลิตสูง สามารถปรับตัวได้ดี ในทุกสภาพแวดล้อมโดยเฉพาะการทนแล้งที่มีปริมาณน้ำฝน น้อยกว่า 1,500 มิลลิเมตร/ปี

อย่างไรก็ตาม ผู้ทรงคุณวุฒิที่ร่วมรับฟังการนำเสนอ ผลงานในครั้งนี้ ได้แนะนำให้นักวิจัยนำพันธุ์ไปทดสอบใน ภาคตะวันออกเฉียงเหนือเพิ่มเติมด้วย เนื่องจากเป็นพื้นที่ ที่มีสภาพภูมิอากาศแตกต่างและมีการขยายพื้นที่ปลูกปาล์ม น้ำมันอย่างต่อเนื่อง อีกทั้งให้มหาวิทยาลัยสงขลานครินทร์ จัดตั้งหน่วยบริการเชิงพาณิชย์เพื่อบริหารงานการตลาดและ ดูแลงานส่วนนี้โดยตรง หรือจัดตั้งคณะทำงานความร่วมมือ กับภาคเอกชนให้มีการบริหารจัดการด้านการตลาดและกำหนด ราคาที่สมเหตุสมผล ขณะที่มาวิทยาลัยก็ให้บริการสังคม โดยให้การสนับสนุนองค์ความรู้ด้านการผลิต การจัดการ ในแปลง และคำแนะนำการใช้พันธุ์ที่ถูกต้องเหมาะสมแก่ เกษตรกรอีกด้วย

ผู้สนใจสามารถสอบถามรายละเอียดเพิ่มเติมได้ที่ ฝ่ายวิจัยและบริการ คณะทรัพยากรธรรมชาติ มหาวิทยาลัย สงขลานครินทร์ อ.หาดใหญ่ จ.สงขลา โทรศัพท์ 0-7421-2849, 0-7428-6219 E-mail: wandee.su@psu.ac.th