

สรุปหัวข้อข่าวด้านการเกษตรที่สำคัญ นสพ.ประจำวัน ที่ ๒๖-๒๘ เมษายน ๒๕๕๗

เรื่อง	หนังสือพิมพ์
๑. สถานการณ์ผลไม้แนวโน้มน้ำดี ผลผลิตเพิ่ม ไร้ปัญหาด้านราคา	เดลินิวส์
๒. เตรียมจัดอย่างยิ่งใหญ่คลินิกเกษตรเคลื่อนที่ ๒๙-๓๐ เม.ย. กำแพงเพชร	แนวหน้า
๓. กรมการข้าวตั้ง 'ข้าวจังหวัด' ๕๐ แห่งทั่วประเทศต้นโซนนิ่ง	มติชน
๔. เกาะข้าวเกษตร	เดลินิวส์
๕. ประดู่หางดำเลี้ยงง่ายไข่ตกเนื้อดี	เดลินิวส์
๖. นิทรรศการผักปลอดภัย ลุ่มน้ำอย่าง	ไทยโพสต์
๗. มอบเทคโนโลยี 'งานวิจัยที่ได้ผลจริง'	ไทยโพสต์
๘. สสพ.๒ พลิกฟื้นสหกรณ์ผู้เลี้ยงสุกร-สัตว์ปีก เน้นรวมกลุ่มแข่งขัน ผู้ประกอบการรายใหญ่	บ้านเมือง
๙. วิจัยพบ 'กระชายดำ' ต้านอ้วน	มติชน
๑๐. เตรียมพร้อม	ข่าวสด
๑๑. อ.ต.ก. จัด ๓ มาตรการช่วยเกษตรกร	คมชัดลึก
๑๒. ปี ๕๗ กรมตรวจบัญชีฯ เดินหน้าสานต่อแนวทางพระราชดำริสมเด็จพระเทพ รัตนราชสุดา	บ้านเมือง
๑๓. กุ้งตายด่วนชี้ส่งออกอกรวมปีนี้ดีเยี่ยงต่อคาดผลิตไม่เกิน ๒ แสนตัน แฉต้นตอ ยักษ์ใหญ่ผูกขาดสายพันธุ์	โพสต์ทูเดย์
๑๔. ปูยขยัน บั่นเงินปั้นทอง	มติชน
๑๕. ตะลุยดงลิ้นจี่ พันธุ์ 'ค่อม' ที่แม่กลอง สัมผัสบรรยากาศอิมละ ๔๙ บาท	คมชัดลึก
๑๖. ฟ้ากว้าง : สวนครัวยุคใหม่	เดลินิวส์
๑๗. สถาปนา	ไทยรัฐ
๑๘. เกาะข้าวเกษตร	เดลินิวส์
๑๙. ตรวจเยี่ยมศูนย์ถ่ายทอดเทคโนโลยี	เดลินิวส์
๒๐. เกษตรฯ เดินหน้าถ่ายโอนภารกิจตรวจสอบสินค้า รองรับการผลิตใหม่ โดยหลักวิชาการการเกษตร	แนวหน้า
๒๑. ลุยหนุนปลูกปาล์มทดแทนพื้นที่เก่า ตั้งเป้าพื้นที่หมื่นไร่ ๕จังหวัดภาคใต้	แนวหน้า
๒๒. ลดกระแสน้ำขึ้นแม่น้ำยม กรมชลชะลอโครงการใหญ่-เน้นสร้าง อ่างฯขนาดกลาง	แนวหน้า
๒๓. ตรวจงาน	แนวหน้า
๒๔. ผ่าปฏิบัติการ 'คนล่าแมง' ภู่วิกฤติภัยแล้ง-ขจัดหมอกควัน	แนวหน้า
๒๕. หลังสู้ฟ้า หน้าสู้ดิน พันธุ์ข้าวแท้..ต้องมีฉลากฯ	ไทยรัฐ
๒๖. จัดงาน "ข้าวไทย" ก้าวหน้าด้วยพระบารมีเฉลิมพระเกียรติ ๘๖ พรรษา- วันเกษตรกรไทย	ไทยโพสต์
๒๗. จัด "คลินิกเกษตร" เมืองเพชร-กำแพงฯ เฉลิมพระเกียรติ "พระองค์เจ้าที่ปังกร"	ไทยโพสต์
๒๘. ต้นศูนย์กระจายสินค้าสหกรณ์ตัวช่วยแก้วิกฤติสินค้าล้นตลาด	สยามรัฐ

๒๙. ประกาศเกียรติคุณ	สยามรัฐ
๓๐. มหกรรมโคเนื้อ	สยามรัฐ
๓๑. อวยพรวันเกิด	บ้านเมือง
๓๒. โครงการส่งเสริมปลูกปาล์มน้ำมันฯ ปีแรกเห็นผล เดินหน้าลุยต่อถึงปี ๕๙	บ้านเมือง
๓๓. พลิกดินเค็มฟื้นชีวิตชาวอีสาน ภารกิจที่ต้องทำอย่างบูรณาการ	คมชัดลึก
๓๔. ‘พิพิธภัณฑ์เกษตรฯ’ สอนฟรี ๑๒ หลักสูตรให้เกษตรกรมือใหม่	คมชัดลึก
๓๕. เยี่ยมศูนย์เรียนรู้	แนวหน้า

สถานการณ์ผลไม้แนวโน้มนัด ผลผลิตเพิ่ม ไร้ปัญหาด้านราคา



จากการวิเคราะห์สถานการณ์ผลไม้ในปัจจุบัน ของสำนักงานเศรษฐกิจการเกษตร ไตรมาสแรกปี 2557 เมื่อเทียบกับปีที่ผ่านมา พบว่า สถานการณ์โดยรวมดีขึ้นมาก ไม่ว่าจะเป็นต้นทุนการผลิตต่อไร่เพิ่มขึ้น ผลไม้หลายชนิดส่วนใหญ่ให้ผลผลิตเพิ่มขึ้น โดยผลผลิตจะทยอยออกใกล้เคียงกัน ทำให้ไม่มีปัญหาด้านราคา

โดยในเรื่องนี้ นายอนันต์ ฉิลา เชา วิชาการสำนักงานเศรษฐกิจการเกษตร (สศก.) กระทรวงเกษตรและสหกรณ์ บอกถึง ต้นทุนการผลิตผลไม้ ปี 2557 ในภาพรวมไตรมาสแรก พบว่า ต้นทุนการผลิตเฉลี่ยต่อไร่เพิ่มขึ้นร้อยละ 2.05 เนื่องจากค่าจ้างแรงงานที่เพิ่มขึ้นร้อยละ 4 ซึ่งเป็นผลมาจากผลไม้หลายชนิดในปีนี้มีผลผลิตออกมากกว่าปีที่แล้ว จึงทำให้มีค่าเก็บเกี่ยวเพิ่มขึ้น ส่วนราคาปัจจัย เช่น ปุ๋ย ยา สารเคมีและราคาน้ำมันเชื้อเพลิง ค่อนข้างทรงตัว แต่หากพิจารณาต้นทุนการผลิตเฉลี่ยต่อไร่โดยรวมของผลไม้กลับมีต้นทุนการผลิตลดลง เช่น ลิ้นจี่ มีต้นทุนการผลิตเฉลี่ย กก.ละ 15.27 บาท ลดลงร้อยละ 11 ลำไย มีต้นทุนเฉลี่ย กก.ละ 11.51 บาท ลดลงร้อยละ 8 เงาะ มีต้นทุนเฉลี่ย กก.ละ 9.56 บาท ลดลงร้อยละ 2 ทูเรียน มีต้นทุนเฉลี่ย กก.ละ 16.09 บาท ลดลงร้อยละ 1 และลองกอง มีต้นทุนเฉลี่ย กก.ละ 23.03 บาท ลดลงร้อยละ 2 ในขณะที่ มังคุด มีต้นทุนเฉลี่ย กก.ละ 14.09 บาท เพิ่มขึ้นร้อยละ 4

ส่วน สถานการณ์ราคาผลไม้ที่เกษตรกรขายได้ก็สวนของเดือนเมษายน ซึ่งเป็นช่วงต้นฤดู พบว่า ราคาผลไม้ค่อนข้างดี โดยเฉพาะลิ้นจี่ พันธุ์ต่อมเกรด AA มีราคาเฉลี่ย กก.ละ 110 บาท ในขณะที่เกรด A เฉลี่ย กก.ละ 80 บาท โดยผลผลิตส่วนใหญ่อยู่ที่จังหวัด

สมุทรสงคราม ซึ่งคาดว่าในเดือนนี้จะมีผลผลิตออกสู่ตลาด ประมาณร้อยละ 8 ของผลผลิตทั้งหมด สำหรับ ลำไย มีผลผลิตออกสู่ตลาดในเดือนนี้ ประมาณร้อยละ 2 ของผลผลิตทั้งหมด และมีราคาเฉลี่ย กก.ละ 20-30 บาท ซึ่งเป็นราคาค่าโสดทั้งช่อ

อย่างไรก็ตาม ราคาผลไม้ที่เกษตรกรขายได้ก็สวนในภาคตะวันออก พบว่า เงาะมีผลผลิตออกสู่ตลาดในเดือนนี้เล็กน้อย ประมาณ

ร้อยละ 4 โดย มีราคาเฉลี่ย กก.ละ 50-55 บาท เป็นราคาเกรดตะกร้า

พันธุ์สีทอง ส่วน ทูเรียน มีผลผลิตทยอยออกสู่ตลาดเดือนนี้ ประมาณร้อยละ 9 ของผลผลิตทั้งหมด โดยมีราคาเฉลี่ย กก.ละ 70-80 บาท ซึ่งเป็นราคาทุเรียนขนาดใหญ่ที่มีผลผลิตออกที่จังหวัดจันทบุรีและตราด ส่วน มังคุด มีผลผลิตออกสู่ตลาดเดือนนี้เล็กน้อย ประมาณร้อยละ 2 ของผลผลิตทั้งหมด โดยมีราคาเฉลี่ยที่เปิดรับซื้อ กก.ละ 190-200 บาท เป็นราคามังคุดเกรดผิวมันคละเพื่อส่งออกซึ่งจะมีผลผลิตออกที่จังหวัดจันทบุรีและตราด และ ลองกอง มี

ผลผลิตออกน้อยมาก ประมาณร้อยละ 0.44 จึงยังไม่มีราคา

“สำหรับสถานการณ์การผลิตผลไม้ปี 2557 คาดว่า ผลไม้หลายชนิดจะให้ผลผลิตเพิ่มขึ้นจากปีที่แล้ว โดยลิ้นจี่ มีการผลิตทั้งประเทศ 86,129 ตัน เพิ่มขึ้นจากปีที่แล้ว ร้อยละ 38 เนื่องจากปีนี้อากาศ





เหมาะสม (หนาวาน) ส่วน ลำไย คาดว่าจะมีผลผลิตทั้งประเทศประมาณ 1,022,867 ตัน เพิ่มขึ้นจากปีที่แล้ว ร้อยละ 19 ด้าน เงาะ คาดว่าจะมีผลผลิตทั้งประเทศ ประมาณ 925,808 ตัน เพิ่มขึ้นจากปีที่แล้ว ร้อยละ 3 ด้าน พุเรียน คาดว่าจะมีผลผลิตทั้งประเทศ ประมาณ 625,221 ตัน เพิ่มขึ้นจากปีที่แล้ว ร้อยละ 10 ส่วน มังคุด คาดว่าจะมีผลผลิตทั้งประเทศ 275,530 ตัน ลดลงจากปีที่แล้วเล็กน้อย ร้อยละ 1 สำหรับ ลองกอง คาดว่าจะมีผลผลิตทั้งประเทศ ประมาณ 168,859 ตัน เพิ่มขึ้นจากปีที่แล้ว ร้อยละ 6 ทั้งนี้ จากการผลิตดังกล่าวในปี นี้ ทำให้คาดว่าผลผลิตจะทยอยออกใกล้เคียงกัน (ช่วง พ.ค.-มิ.ย.57) และคาดว่าจะไม่มีปัญหาด้านราคา” เลขาธิการ สศก. กล่าวในที่นี้

เตรียมจัดอย่างยิ่งใหญ่ คลินิกเกษตรเคลื่อนที่ 29-30เม.ย.กำแพงเพชร

นายโสมิต วิโรจน์เพชร ผู้อำนวยการสำนักงานเศรษฐกิจการเกษตรเขต 12 นครสวรรค์ (สศช. 12) เปิดเผยว่า กระทรวงเกษตรฯ เตรียมจัดงานโครงการคลินิกเกษตรเคลื่อนที่ ในพระราชานุเคราะห์ฯ ในระหว่างวันที่ 29-30 เมษายน ที่บริเวณสนามหน้าที่ว่าการอำเภอเมือง จ.กำแพงเพชร

โดยภายในงานมีกิจกรรมต่างๆ อาทิ นิทรรศการเทิดพระเกียรติฯ นิทรรศการการส่งเสริมการเกษตร นิทรรศการบ้านเกษตรสมบูรณ์ และนิทรรศการการปรับเปลี่ยนระบบการปลูกพืชเพื่อแก้ไขปัญหาในพื้นที่ การสาธิตและฝึกอาชีพเกษตรกร ได้แก่ การเพาะถั่วงอก การขยายพันธุ์พืช การเพาะเห็ดฟางในตะกร้า การเลี้ยงจิ้งหรีด และการทำขนมไทย การจัดประกวดผลผลิตทางการเกษตร การจำหน่ายสินค้ากลุ่มแม่บ้านสายใยรักและไอทีอป กลุ่มวิสาหกิจชุมชนจากอำเภอต่างๆ จำนวน 50 ร้าน

สำหรับไฮไลต์ของงานที่พลาดไม่ได้คือ คลินิกเกษตรจากหน่วยงานต่างๆ ของกระทรวงเกษตรและสหกรณ์ จำนวน 11 คลินิก ที่มาร่วมให้ความรู้ ให้บริการ แก้ไขปัญหาด้านการเกษตรอย่างครบวงจร เช่น คลินิกดิน คลินิกพืช คลินิกปศุสัตว์ คลินิกข้าว คลินิกประมง คลินิกชลประทาน คลินิกสหกรณ์ คลินิกบัญชี คลินิกกฎหมาย และมีบริการคลินิกเกษตรของภาคเอกชนจำนวน 13 คลินิก เป็นต้น

ในกรณี สศช.12 เตรียมประเมินผลการจัดงานในส่วนของจังหวัดกำแพงเพชร ซึ่งเป็นแห่งที่รับผิดชอบในครั้งนี้ด้วย เพื่อจัดทำเป็นรายงานการประเมินผลการจัดงาน และนำปัญหาข้อเสนอนั้นๆ และข้อคิดเห็นไปปรับปรุงต่อไป

กรมการข้าวตั้ง 'ข้าวจังหวัด' 50แห่งทั่วประเทศคั่นโซนนิ่ง

นายชาณุพิทยา ฉิมพาลี อธิบดีกรมการข้าว เปิดเผยว่า เพื่อให้ดำเนินนโยบายบริหารจัดการเขตเศรษฐกิจสำหรับข้าว (โซนนิ่งข้าว) ประสบผลสำเร็จ ได้สั่งการผู้อำนวยการศูนย์วิจัยข้าว และผู้อำนวยการศูนย์เมล็ดพันธุ์ข้าว จำนวน 50 แห่ง ซึ่งมีสถานที่ตั้งอยู่ใน 33 จังหวัดทั่วประเทศ ทำหน้าที่เป็น "ข้าวจังหวัด" เพื่อเป็นที่ปรึกษาให้กับคณะกรรมการบริหารจัดการสินค้าข้าวอย่างยั่งยืนในระดับจังหวัดที่มีผู้ว่าเป็นประธาน โดยสนับสนุนข้อมูลด้านวิชาการ แผนงาน และแนวคิดให้คณะทำงาน

นายชาณุพิทยา กล่าวว่า ปัจจุบันชาวนาประมาณ 3.7 ล้านครัวเรือน ประสบปัญหาความเดือดร้อนในด้านการผลิต เนื่องจาก

พื้นที่ทำนาเกือบ 70% ตั้งอยู่ในเขตน้ำฝนจึงเสี่ยงต่อปัญหาโรคแมลงระบาด จากการสำรวจพื้นที่เพาะปลูกข้าว 71.20 ล้านไร่ พบว่าอยู่ในเขตเหมาะสมทางวิชาการ 43.82 ล้านไร่ ส่วนที่เหลือ 27.38 ล้านไร่ เป็นพื้นที่เหมาะสมน้อยและไม่เหมาะสมกระทรวงเกษตรได้แต่งตั้งคณะกรรมการบริหารจัดการสินค้าข้าวอย่างยั่งยืนในระดับจังหวัดโดยมีภารกิจหลัก 3 อย่างคือ 1.ร่วมกับผู้เกี่ยวข้องทั้งภาครัฐและเอกชนพิจารณาความต้องการข้าวของจังหวัดโดยละเอียด 2.จัดกลุ่มชาวนาของจังหวัดเพื่อผลิตข้าวตามที่ตลาดต้องการ 3.ประสานทุกภาคส่วน เพื่อให้เกิดความเป็นธรรมแก่ชาวนาและผู้ประกอบการอื่นๆ



เกาะข่าวเกษตรประจำฉบับวันเสาร์ที่ 26 เมษายน พ.ศ. 2557.....○ นายวิโรจน์ จิวะรังสรรค์ ผู้ว่าราชการจังหวัดเลย เป็นประธานการประชุมคณะอนุกรรมการกำกับและขับเคลื่อนวาระแห่งชาติ ด้านการสหกรณ์ระดับจังหวัด ของจังหวัดเลย ณ ศาลากลางจังหวัดเลย เมื่อวันที่.....○ ที่ประชุม เห็นชอบ กิจกรรมตามประเด็นยุทธศาสตร์ 4 ยุทธศาสตร์ จำนวน 32 กิจกรรม เพื่อให้ทุกภาคส่วนในจังหวัดเลยร่วมขับเคลื่อนให้สหกรณ์เป็นกลไกสำคัญในการพัฒนาเศรษฐกิจ สังคม และวัฒนธรรมของประเทศอย่างยั่งยืนต่อไป.....○ นายยุทธ ลิ่มแหลมทอง รองนายกัรัฐมนตรีและรัฐมนตรีว่าการกระทรวงเกษตรและสหกรณ์ เปิดเผยมถึงการประมาณการอัตราการเติบโตของภาวะเศรษฐกิจการเกษตรไตรมาส 1 ปี 2557 ว่า ขยายตัวประมาณร้อยละ 0.5 โดยปัจจัยสนับสนุนส่วนหนึ่งมาจากเศรษฐกิจโลกที่ฟื้นตัวขึ้นและค่าเงินบาทที่อ่อนค่าลง ส่งผลดีต่อการส่งออกสินค้าเกษตรและผลิตภัณฑ์ และส่งผลต่อ

เนื่องมาจากราคาสินค้าเกษตรภายในประเทศให้ปรับตัวสูงขึ้น จึงขอให้เกษตรกรขยายการผลิตสินค้าเกษตร เพื่อรองรับความต้องการของตลาดต่างประเทศเพิ่มขึ้น.....○ ส่วนปัจจัยลบ คือ ปัญหาภัยแล้งที่เกิดขึ้นมาตั้งแต่เดือนตุลาคม 2556 ค่อนข้างมาจนถึงไตรมาสแรกของปี 2557 ได้ทวีความรุนแรงและขยายเป็นวงกว้างมากขึ้นในพื้นที่ภาคเหนือ ภาคตะวันออกเฉียงเหนือ และภาคกลาง ทำให้พื้นที่ทำการเกษตรพืชสำคัญหลายชนิดได้รับความเสียหาย โดยเฉพาะการผลิตข้าวนาปรังในพื้นที่ภาคเหนือตอนล่าง และภาคกลางตอนบนที่ได้รับผลกระทบค่อนข้างมาก เนื่องจากปริมาณน้ำในเขื่อนสำคัญ เช่น เขื่อนภูมิพล และเขื่อนสิริกิติ์ มีไม่เพียงพอสำหรับการปลูกข้าวนาปรังรอบสอง.....○ นอกจากนี้ ปัญหาโรคคุดคู้ในกุ้งทะเลเพาะเลี้ยงที่มีความรุนแรงอย่างมากในปี 2556 ยังคงส่งผลกระทบต่อเนื่องมาจากการผลิตกุ้งทะเลเพาะเลี้ยงในไตรมาสแรกของปี 2557.....○

เกษตร ท้อไทย

ประดู่หางดำเลี้ยงง่ายไขดกเนื้อดี

ที่กลุ่มงานศึกษาและพัฒนาปศุสัตว์ ศูนย์
ศึกษาการพัฒนาห้วยฮ่องไคร้อันเนื่องมาจากพระ
ราชดำริ จ.เชียงใหม่ ได้มีการศึกษาถึงวิธีการเลี้ยงไก่
พื้นเมืองพันธุ์ประดู่หางดำ เพื่อหาคำตอบสำหรับ
การเพาะเลี้ยงในพื้นที่ภาคเหนือทั้งเพื่อการบริโภค
ในครัวเรือนและเชิงพาณิชย์ให้กับเกษตรกร

ไก่พื้นเมืองพันธุ์ประดู่หางดำเป็นไก่พื้นเมือง
แท้ดั้งเดิมดั้งเดิมโบราณซึ่งเป็น 2 ใน 4 พันธุ์ที่ได้รับการ
คัดเลือกพันธุ์กันมาตั้งแต่ปี พ.ศ. 2545 โดยไก่ประดู่
หางดำทำการปรับปรุงพันธุ์ที่ศูนย์เล็วของชาวจีนและ
พัฒนาดำเนินการปรับปรุงพันธุ์สัตว์เชียงใหม่และเมื่อ
ประมาณปี พ.ศ. 2549 คณะเกษตรศาสตร์
มหาวิทยาลัยขอนแก่นร่วมกับสำนักงานกองทุน
สนับสนุนการวิจัย (สกว.) และมหาวิทยาลัยราช
ภัฏจันทรเกษมวิทยาเขตกาฬสินธุ์ได้ร่วมมือกันปรับปรุง
พันธุ์ไก่ประดู่หางดำ โดยปรับปรุงลักษณะที่สำคัญ 3

ลักษณะคือ “โตดี ไข่
ดก ออกกว้าง” ซึ่งเป็น
ลักษณะตรงตามความ
ต้องการของตลาด

ในปี พ.ศ. 2553

ได้มีการจัดตั้งศูนย์เครือข่าย

ชาวจีนและพัฒนาด้าน

การปรับปรุงพันธุ์สัตว์ (ไก่

พื้นเมือง) ที่มหาวิทยาลัย

ขอนแก่น โดยม.วิฑู

ประสงค์เพื่อส่งเสริมการใช้ประโยชน์ของไก่พื้นเมือง

ที่ได้รับการปรับปรุงพันธุ์ด้วยวิธีการคัดเลือกใช้เป็น

สายพ่อแม่พันธุ์ให้ภาคเอกชนและท้องถิ่น

โดยในไก่เพศผู้ จะมีรูปร่างสูง ปีกบิน หน้าอก

กว้าง ลำตัวยาวจับ 2 ท่อน และลำตัวเล็ก ใบหน้ากลม

ขาว ผิวเรียบแบบหน้ากา ปากใหญ่ รุงมุกกว้าง สัน



จมูกเรียบ ขอบตาเป็นรูปวงรี คีว
มูนเรียบคมข้าง รุงกลมมีขนปิด
และมีสีเขียวอมดำ คอใหญ่ยาวระหง กระดุกปล้อง
คอชิดแน่น ลำคอโค้งเป็นรูปเคียว ขนสร้อยคอชั้น
เรียบเป็นระเบียบ ปีกยาว สันปีกใหญ่ ปีกเป็นลอน
เคียวสีดำ หางพัดและหางกระสวยสีดำสนิท หางพัด
เรียงกันเป็นแนวจากล่างขึ้นบน ส่วนหางกระสวยคอก
ขาวเป็นพ็อนข้าว ก้านหางแข็งปลายหางชี้ตรง
กระเบนหางลอคครัด ขั้วหางใหญ่และชิดแข้งเรียบเป็น
แถวยาวปิดตลอดนิ้วเรียวยาว เลื้อยแบบขนเม่นและ
งาข้างเดียวแหลมคม สันบนพื้นตัวหน้าอก หน้าท้องใต้
ท้อง ได้ปีกเป็นสีดำตลอด และขนหางพัดและหาง
กระสวยมีสีดำสนิท ส่วนสีขนสร้อยคอ ถ้อยปีกสร้อย
หลัง และระย้ามีสีน้ำตาลอมดำหรือสีมีคมะขาม
ในเพศเมีย จะมีลักษณะเด่นคือเป็นไก่ทรง



ขาวจับ ๒ ท่อน คอยาว
ลอนเดี่ยว ขนพื้นตัวขน
ทางทั้งหมดเป็นสีดำ ขน
คอขนหลังปลายขนมีสี
เขียวอมดำเล็กน้อยตามสี
ตัวผู้ เป็นสีเขียวอะไรก็
ให้สังเกตที่ปลายขนคอ
จะเป็นสีเขียวเล็กน้อย

ปากแข็ง เล็บ เดียว ตา สีเขียวอมดำ ตามสีตัวผู้ ส่วน
อุ้งไก่ มีขนอ่อนคลุมตัว สีขาวถึงขาวอมเหลือง
จะงอยปาก แข็ง และนิ้วมีสีขาถึงขาวอมเหลือง

ไก่ประศูทางค้าเป็นไก่ขนาดกลางน้ำหนักตัว
เพศผู้ประมาณ ๓ กิโลกรัม ลักษณะทางปริมาณ หาก
ขุนด้วยอาหารไก่เนื้อ อัตราการเจริญเติบโตที่อายุ 12
สัปดาห์ เพศผู้มีน้ำหนักไม่น้อยกว่า 1,400 กรัม เพศ
เมียมีน้ำหนักประมาณ 1,017 กรัม และเมื่อมีอายุ 16
สัปดาห์ เพศผู้จะมีน้ำหนัก 1,968 กรัม มีขนาดความ
กว้างอก 5.80 เซนติเมตร ส่วนเพศเมียมีน้ำหนัก
1,407 กรัม มีขนาดความกว้างอก 5.57 เซนติเมตร
และรอบอก 23.45 เซนติเมตร สมรรถนะการให้ไข่
เมื่อเลี้ยงด้วยอาหารไก่ฟองว่า อายุไก่เมื่อให้ไข่ฟอง



รตจีนเผื่อนเมื่อผ่ารด เพื่อขับพยาธิได้เดือน
พยาธิปากขอ พยาธิเส้นด้าย ถ่ายตานขวาง ถ่าย
กระษัย ผลสุกสีดำ ไร่ช้อมผ้า ช้อมแห ไม่นำมา
รับประทาน เพราะมีพิษ ทำให้คาบอดได้ เปลือก
คั้นรตผ่าดมาเป็นยาคั้นบุค แก้กกระษัย ขับ
พยาธิ.

แรกที่ 209 วัน น้ำหนัก
แม่ไก่เมื่อให้ไข่ฟองแรก
อยู่ที่ประมาณ 2,372 กรัม
น้ำหนักไข่ฟองแรก 42
กรัม และจำนวนไข่สะสม
ที่อายุ 365 วัน เฉลี่ย 78 ฟอง จำนวนไข่ที่ผลิตครบ 1
ปี ก็จะเท่ากับ 151 ฟอง
ปัจจุบันผู้คนเริ่มหันมานิยมบริโภคเนื้อไก่
พันธุ์พื้นเมืองเช่นไก่ประศูทางค้ากันมากขึ้น
เนื่องจากคุณลักษณะทางโภชนาการของเนื้อไก่สูง
กว่า และให้คุณค่าต่อร่างกายมากกว่า จึงมีผู้หันมา
เพาะเลี้ยงไก่พันธุ์พื้นเมืองในเชิงพาณิชย์มากขึ้น.
โดยเฉพาะไก่พื้นเมืองพันธุ์ประศูทางค้า เกษตรกร
ที่สนใจต้องการเรียนรู้และศึกษาดูงานโดยละเอียด
เข้าไปได้ที่กลุ่มงานศึกษาและพัฒนาปศุสัตว์ ศูนย์
ศึกษาการพัฒนาห้วยฮ่องไคร้อันเนื่องมาจากพระ
ราชดำริ จ.เชียงใหม่ มีให้เรียนรู้ทุกชั้นตอนโดยไม่
ต้องเสียค่าใช้จ่ายใด ๆ ทั้งสิ้น.



นิทรรศการผักปลอดภัย ลุ่มน้ำยาง ● นายปริญญา เฟื่องสมบัติ รองอธิบดีกรมส่งเสริมสหกรณ์ เป็นประธานเปิดงานนิทรรศการผักปลอดภัย ลุ่มน้ำยาง และเปิดโรงเรียนคัดแยกบรรจุหีบห่อ ผักและผลไม้ (Packing house) ของสหกรณ์การเกษตรปฏิรูปที่ดินท่าวังมา จำกัด เพื่อยกระดับคุณภาพมาตรฐานด้านการผลิตที่ครบวงจร GMP ณ อำเภอท่าวังมา จังหวัดน่าน เมื่อเร็วๆ นี้



นายนิรันดร์ สุขจันทร์ ผู้อำนวยการสำนักวิจัยและพัฒนาการเกษตรเขตที่ 3 ส่งมอบเทคโนโลยี "งานวิจัยที่ได้ผลจริง" ให้กับนายคุมพล บรรเทาทุกข์ รองผู้ว่าราชการจังหวัดนครพนม ในงานวันนัดพบเกษตรกรเพื่อถ่ายทอดเทคโนโลยีระบบการผลิตพืชที่เหมาะสม ณ ศูนย์เรียนรู้การเกษตรตามแนวเศรษฐกิจพอเพียง บ้านหนองปลาตุก อ.เมือง จ.นครพนม

สสพ.2 พลิกฟื้นสหกรณ์ผู้เลี้ยงสุกร-สัตว์ปีก เน้นรวมกลุ่มแข่งขันผู้ประกอบการรายใหญ่

นายบุญเสริม ไกรสินธุ์ ผู้อำนวยการสำนักงานส่งเสริมสหกรณ์กรุงเทพมหานคร พื้นที่ 2 (สสพ.2) กล่าวว่า ปัจจุบันการเลี้ยงสุกรและสัตว์ปีก ถือเป็นอาชีพทางปศุสัตว์ที่มีความสำคัญต่อเศรษฐกิจของประเทศ จึงทำให้เกิดการเปลี่ยนแปลงจากการเลี้ยงเพื่อยังชีพมาเป็นเชิงอุตสาหกรรมมากขึ้น ทำให้ผู้ประกอบการรายใหญ่ ซึ่งมีความได้เปรียบทั้งด้านต้นทุนและเทคโนโลยี มีการขยายกำลังการผลิตแบบครบวงจร ส่งผลให้เกษตรกรผู้เลี้ยงรายย่อยขายผลผลิตไม่คุ้มต้นทุน จนต้องเลิกประกอบอาชีพการเลี้ยงสัตว์ และปิดสหกรณ์ไปในที่สุด เนื่องจากประสบปัญหาหลายด้าน ยกตัวอย่างเช่น ปัญหาด้านการผลิตพบว่าสมาชิกสหกรณ์ที่เลี้ยงสัตว์มีจำนวนน้อยลง เนื่องจากเกิดโรคระบาดในสุกร ต้นทุนอาหารสัตว์ที่แพงขึ้น ปัญหาด้านโรคระบาดในโรงฆ่าสัตว์ที่ทันสมัยและถูกสุขอนามัย, ปัญหาด้านการตลาด เนื่องจากราคาผลผลิตตกต่ำ, ปัญหาด้านนโยบายภาครัฐ เพราะขาดการสนับสนุนการผลิตและการตลาดของเกษตรกรรายย่อย และการกำกับดูแลของหน่วยงานภาครัฐไม่ชัดเจน

อย่างไรก็ตาม ทาง สสพ.2 ได้ตระหนักและให้ความสำคัญกับปัญหาต่างๆ เหล่านี้มาโดยตลอด จึงมีแนวคิดพยายามหาแนวทางแก้ไขปัญหาการดำเนินงานของสหกรณ์และสมาชิกสหกรณ์ โดยปรับปรุงประสิทธิภาพการดำเนินงานของสหกรณ์ผู้เลี้ยงสุกรและสหกรณ์ผู้เลี้ยงสัตว์ปีก ตลอดจนพัฒนาศักยภาพของบุคลากรให้สามารถดำเนินงานได้อย่างมีประสิทธิภาพ ภายใต้โครงการพัฒนาศักยภาพการดำเนินงานของสหกรณ์ผู้เลี้ยงสุกรและสหกรณ์ผู้เลี้ยงสัตว์ปีก ซึ่งขณะนี้มีสหกรณ์ที่เข้าร่วมโครงการฯ จำนวน 4 แห่ง ได้แก่

1. สหกรณ์บริการบ้านเอื้ออาทรมีนบุรี จำกัด
2. สหกรณ์เคหสถานชุมชนสุขุมวิท 93 จำกัด
3. สหกรณ์นครดิตถุเนี่ยนสามวาตะวันออก จำกัด
4. สหกรณ์นครดิตถุเนี่ยนฉัตรหลวงจำกัด โดยจะมีการเชื่อมโยงธุรกิจจัดหาไก่ไข่จากสมาชิกสหกรณ์ผู้เลี้ยงไก่ไข่คู่สมแม่ไก่เนื้อ จำกัด จังหวัดอ่างทอง มาจำหน่าย

ส่วนแนวทางการดำเนินงานของสหกรณ์ จะเน้นให้ความรู้ด้านการผลิตอาหารสัตว์ เพื่อลดต้นทุนการผลิต และการเพิ่มมูลค่าเพิ่มของเสียจากฟาร์มสุกรและไก่ไข่ เช่น ผลิตแก๊สสูงต้มจากมูลสุกร ทำปุ๋ยอินทรีย์และน้ำหมักชีวภาพ เพื่อลดรายจ่ายและเพิ่มรายได้แก่ครอบครัวสมาชิก ภาครัฐต้องมีงบประมาณสนับสนุนการสร้างโรงฆ่าสัตว์ที่ทันสมัยและถูกสุขลักษณะในทุกพื้นที่ที่มีการเลี้ยงสุกร เนื่องจากกระทบกับปัญหาสิ่งแวดล้อมโดยตรง ประการสำคัญสหกรณ์ต้องมีส่วนร่วมในการแก้ไขปัญหาของสมาชิก เช่น ลงทุนธุรกิจผลิตอาหารสัตว์ เพื่อลดต้นทุนค่าอาหารให้กับสมาชิก เพิ่มความเข้มแข็งด้านการตลาด การเชื่อมโยงเครือข่ายธุรกิจระหว่างสหกรณ์ ซึ่งจะช่วยให้สมาชิกมีความเชื่อมั่นและให้ความร่วมมือในการทำธุรกิจกับสหกรณ์มากขึ้น ตลอดจนรับทราบและร่วมกันหาแนวทางแก้ไขปัญหาลดอุปสรรคการดำเนินงานโครงการของแต่ละสหกรณ์ และส่งเสริมให้ชุมชนสนับสนุนธุรกิจของสหกรณ์ สามารถตอบสนองความต้องการของชุมชนได้ การใช้ข้อมูลทางบัญชี เพื่อการบริหารงานสหกรณ์ โดยเฉพาะผู้บริหารสหกรณ์ และเจ้าหน้าที่ส่งเสริมสหกรณ์ จำเป็นต้องรู้วิธีการนำข้อมูลทางบัญชีมาใช้ในการบริหารงานสหกรณ์และส่งเสริมสหกรณ์ ซึ่งในปัจจุบันหลายสหกรณ์ได้ใช้โปรแกรมสำเร็จรูปในการจัดทำบัญชี สามารถประมวลผลการดำเนินงานและฐานะทางการเงินของสหกรณ์ในช่วงเวลาหนึ่งๆ มาใช้ในการวิเคราะห์ได้ง่ายขึ้น

วิจัยพบ 'กระชายดำ' ด้านอ้วน

เมื่อวันที่ 25 เมษายน นายศุภชัย หล่อโล่ห์การ ผู้อำนวยการสำนักงานนวัตกรรมแห่งชาติ (สนช.) กระทรวงวิทยาศาสตร์และเทคโนโลยี (วท.) ให้สัมภาษณ์ระหว่างนำผู้ประกอบการเยี่ยมชมกระบวนการผลิตกระชายดำและสับปะรดสำหรับผลิตภัณฑ์อาหารและเวชสำอาง ที่โรงงานของบริษัท มาร์เชน ฟาร์มชูติคอลล จำกัด เมืองอีโรซิมา ประเทศญี่ปุ่น ว่า สนช.มีโครงการสารสกัดกระชายดำและสับปะรดสำหรับผลิตภัณฑ์อาหารฟังก์ชันและผลิตภัณฑ์เวชสำอาง ร่วมกับ บริษัท ทิปโก้ไบโอเทค จำกัด ในเครือ บริษัท ทิปโก้ฟูดส์ จำกัด (มหาชน) และบริษัท มาร์เชนฯ ซึ่งเป็นบริษัทที่มีโรงงานสกัดพืชผลไม้ สมุนไพรให้เป็นสารบริสุทธิ์ ที่เป็นส่วนประกอบของผลิตภัณฑ์ต่างๆ เพื่อพัฒนาแนวทางการนำสารออกฤทธิ์

ทางชีวภาพจากกระชายดำและสับปะรดไปต่อยอดเป็นผลิตภัณฑ์ต่างๆ โดยเฉพาะกลุ่มเวชสำอาง ผลิตภัณฑ์เสริมอาหาร และเครื่องดื่มเพื่อสุขภาพ เพื่อขยายโอกาสทางธุรกิจและตอบสนองความต้องการของตลาด และสร้างมูลค่าให้กับวัตถุดิบไทย

นายภัคพงศ์ พรหมญาติ ผู้จัดการโครงการ (ธุรกิจชีวภาพ) สนช. กล่าวว่า บริษัท มาร์เชนฯ มีความสนใจในสรรพคุณของกระชายดำ ที่คนไทยมีความเชื่อว่าเป็นยาอายุวัฒนะ อีกทั้งที่ญี่ปุ่นไม่มีกระชายดำ ทั้งนี้ จากความร่วมมือในการพัฒนาโครงการทำให้ทราบว่าสารสกัดกระชายดำ นอกจากจะมีคุณสมบัติในการต้านอนุมูลอิสระ ชะลอวัย ด้านการอักเสบ และเพิ่มความงามแล้ว ยังเป็นสารที่ช่วยต้านความอ้วนได้ด้วย ซึ่งเป็นที่สนใจของตลาดอย่างมาก



เตรียมพร้อม

- นายวิระ ศรีวัฒน
ตระกูล ผู้ว่าฯ
ประจวบคีรีขันธ์ นำ
หน่วยงานที่เกี่ยวข้อง
ตรวจสอบพื้นที่รอบ
พระราชวังไกลกังวล
อ.หัวหิน เตรียม
พร้อมในการจัด
พระราชพิธีวันฉัตร
มงคล วันที่ 5 พ.ค.

อ.ต.ก.จัด 3 มาตรการช่วยเกษตรกร

● อ.ต.ก.จัด 3 มาตรการช่วยเหลือเกษตรกร ครอบคลุมปัญหาต่างๆ ของเกษตรกร ทั้งการจัดการตลาด ลดค่าครองชีพ ตลอดจนช่วยกระจายผลผลิตในราคาที่เป็นธรรม รวมถึงการช่วยเหลือด้านการลดต้นทุนการผลิต

นายธนเศรษฐ วัฒนคุณวัฒน์ ผู้อำนวยการรองการค้าตลาดเพื่อเกษตรกร (อ.ต.ก.) เปิดเผยถึงมาตรการการให้ความช่วยเหลือเกษตรกรในช่วงฤดูแล้ง ที่หลายพื้นที่ประสบปัญหาเกี่ยวกับการเพาะปลูก และการทำการตลาดของสินค้าเกษตรในช่วงดังกล่าวว่า ในช่วงฤดูแล้งจะมีผลผลิตหลายตัวที่จะประสบปัญหาใน 2 ด้าน คือ การที่ไม่สามารถทำการผลิตได้ และการทำการผลิตได้ผลแต่ไม่สามารถหาช่องทางจำหน่ายได้ หรือสินค้าเกษตรมีราคาตกต่ำ ส่งผลต่อคุณภาพชีวิตของเกษตรกร

“อ.ต.ก.ในฐานะหน่วยงานที่มี



นโยบายด้านการให้ความช่วยเหลือเกษตรกร จึงมีมาตรการช่วยเหลือเกษตรกรใน 3 แนวทาง คือ อ.ต.ก.ได้จัดโครงการตลาด อ.ต.ก.เคลื่อนที่ เพื่อช่วยลดค่าครองชีพให้แก่ประชาชน และเกษตรกรทั่วไป โดยมีราคาถูกกว่าที่จำหน่ายในท้องตลาดประมาณ 20% ซึ่งนอกจากเป็นการช่วยเหลือประชาชนแล้ว ยังเป็นการเพิ่มช่องทางการตลาดกระจายผลผลิตให้แก่เกษตรกรอีกด้วย”

ส่วนมาตรการที่สอง จะเป็นเรื่องการให้ความช่วยเหลือเกี่ยวกับผลผลิตที่มีออกมา และไม่ได้รับความเป็นธรรมในด้านราคา ซึ่งในส่วนนี้ขอให้พี่น้องเกษตรกรร่วมตัวกันมาติดต่อมาที่ อ.ต.ก. ทาง อ.ต.ก.มีความยินดีที่จะจัดหาพื้นที่ในการจำหน่ายผลผลิตให้แก่เกษตรกร โดยอ.ต.ก.จะจัดมุมพิเศษสำหรับการช่วยระบายสินค้าทางการเกษตร ที่มาจากเกษตรกรโดยตรง และเป็นการช่วยให้เกษตรกรมีความ

เข้าใจในเรื่องของการทำการตลาดสินค้าเกษตรด้วยตนเอง

ขณะที่ส่วนที่สาม จะเป็นเรื่องการช่วยเหลือสนับสนุนปัจจัยการผลิตให้แก่กลุ่มเกษตรกรในพื้นที่ที่สามารถเพาะปลูกได้ มีน้ำ มีปุ๋ย ความอุดมสมบูรณ์ อ.ต.ก.มีโครงการที่จะเข้าไปจำหน่ายปัจจัยการผลิตราคาถูก และมีสินเชื่อปลอดดอกเบี้ยให้นานถึง 4 เดือน เป็นโครงการลดต้นทุนการผลิตให้แก่เกษตรกรตามปกติอยู่แล้ว

ผู้อำนวยการ อ.ต.ก.กล่าวย้ำว่า ทั้ง 3 มาตรการนี้ครอบคลุมการให้ความช่วยเหลือเกษตรกรที่ไม่เฉพาะในช่วงฤดูแล้งเท่านั้น แต่เป็นการดำเนินงานในช่วง 6 เดือน และหากเกษตรกรเกิดปัญหาใดๆ ในด้านผลิตผลการด้านการเกษตร สามารถติดต่อสอบถามมายัง อ.ต.ก. เกี่ยวกับมาตรการช่วยเหลือ หรือเสนอแนะให้ช่วยเหลือให้ตลอดเวล

ปี 57 กรมตรวจบัญชีฯ เดินหน้าสานต่อ แนวทางพระราชดำริสมเด็จพระเทพรัตนราชสุดา

กรมตรวจบัญชีสหกรณ์ ได้มีโลกาสสนองพระเดชพระคุณสมเด็จพระเทพรัตนราชสุดาฯ สยามบรมราชกุมารี โดยร่วมกับสำนักงานโครงการสมเด็จพระเทพรัตนราชสุดาฯ สยามบรมราชกุมารี (สสท.) ขับเคลื่อนงานโครงการตามพระราชดำริสมเด็จพระเทพรัตนราชสุดาฯ สยามบรมราชกุมารี อย่างต่อเนื่องมาตั้งแต่ปี 2540 เริ่มจากโครงการส่งเสริมกิจกรรมสหกรณ์ในโรงเรียน ในการให้คำแนะนำการวางระบบบัญชี และให้ความรู้ด้านการบัญชีที่เหมาะสมแก่ครูและนักเรียนในโครงการฯ ภายใต้แผนพัฒนาเด็กและเยาวชนในถิ่นทุรกันดารที่มีครูควบคุมดูแลพัฒนาจากการพัฒนาแบบแยกส่วนแยกโครงการมาเป็นการพัฒนาแบบองค์รวม โดยได้สอดแทรกสอนแนะนำการจัดทำบัญชีไว้ในกิจกรรมที่เกี่ยวข้อง เพื่อฝึกให้เด็กและเยาวชนมีความรู้ด้านการบัญชี พร้อมปลูกฝังให้รักการจดบันทึกบัญชี สามารถนำความรู้ที่ได้รับไปปรับใช้ในชีวิตประจำวันของตนเอง ครอบครัวยุ และชุมชนได้ ที่สำคัญยังมุ่งให้รู้จักใช้บัญชีเป็นเครื่องมือในการพัฒนาคุณภาพชีวิตอย่างยั่งยืนด้วย

นายวิณะโรจน์ ทรัพย์ส่งสุข อธิบดีกรมตรวจบัญชีสหกรณ์ กล่าวว่า ปี 2557 และในโอกาสวันคล้ายวันพระราชสมภพของสมเด็จพระเทพรัตนราชสุดาฯ สยามบรมราชกุมารี ในวันที่ 2 เมษายน 2557 นี้ กรมตรวจบัญชีสหกรณ์ มอบนโยบายให้ทุกส่วนงานร่วมกันขับเคลื่อนงานโครงการตามพระราชดำริ มุ่งเน้นให้นักเรียนเกิดการเรียนรู้และสามารถนำไปปฏิบัติได้จริง สานต่อโครงการพัฒนาและเด็กและเยาวชนในถิ่นทุรกันดารตามพระราชดำริสมเด็จพระเทพรัตนราชสุดาฯ สยามบรมราชกุมารี โดยจะเร่งอบรมและสอนแนะนำการทำบัญชีกลุ่มกิจกรรมต่างๆ ให้แก่นักเรียนและครูในโรงเรียน



ในโครงการตามพระราชดำริฯ กว่า 400 แห่งโรงเรียนพระปริยัติธรรม อีก 50 กว่าแห่ง ในพื้นที่ 48 จังหวัด ขณะเดียวกันยังมุ่งเน้นให้นักเรียน และเยาวชน สามเณร รู้จักการใช้จ่ายเงินของส่วนรวมอย่างโปร่งใส รู้จักเก็บออมสะสมรายได้ไว้เป็นเงินทุนเพื่อประโยชน์ส่วนรวม และสามารถนำข้อมูลทางบัญชีไปใช้ในการบริหารจัดการสหกรณ์นักเรียน เป็นการฝึกการทำงานร่วมกันแบบสหกรณ์ ฝึกนิสัยซื่อสัตย์ ประหยัด และมีวินัยทางการเงิน ซึ่งกว่า 15 ปี ที่ผ่นมกานักเรียนที่จบการศึกษาจากโรงเรียนในโครงการตามพระราชดำริ สามารถนำความรู้ไปขยายผลในครอบครัวในโรงเรียนอื่น ๆ จัดตั้งสหกรณ์นักเรียนและสอนแนะนำการจัดทำบัญชี

นายวิณะโรจน์ กล่าวอีกว่า นอกจากจะพัฒนาด้านบัญชีแก่นักเรียนและเยาวชนในโรงเรียนในถิ่นทุรกันดารแล้ว ปีนี้กรมตรวจบัญชีสหกรณ์ยังเร่งดำเนินโครงการตามแผนพัฒนากลุ่มอาชีพประชาชนในถิ่นทุรกันดารตามพระราชดำริสมเด็จพระเทพรัตนราชสุดาฯ สยามบรมราชกุมารี โดยมุ่งให้กรมการกลุ่มอาชีพและผู้ทำบัญชีได้เรียนรู้และเข้าใจวิธีการจดบันทึกบัญชี และสามารถนำข้อมูลทางบัญชีไปใช้ในการบริหารจัดการธุรกิจได้อย่างเหมาะสมกับ



แต่ละกลุ่มอาชีพ มุ่งหวังจะเป็นช่องทางหนึ่งให้สมาชิกที่มาเข้าร่วมทำงานในกลุ่มมีรายได้เพิ่มขึ้น ปัจจุบันมีกลุ่มอาชีพที่ดำเนินธุรกิจ ได้รับการสนับสนุนจากกรมตรวจบัญชีสหกรณ์ดูแลให้คำแนะนำด้านการจัดทำบัญชี 100 กว่ากลุ่มในพื้นที่ 30 จังหวัด

ชีวิตนี้พลังพร้อมใจกันดีกว่า

หน้าใสได้ด้วยวัยเยาว์เหล่านี้หน่อย ตั้งแถวคอย “แมงป่องสิน” มดดินแหวท ผ่าสายลมจอลงตรงมรรคา ทรงนำพาความเอื้อมีบริมกมล
เปลี่ยนผู้ด้อยเป็นผู้ได้ในหลายมิติ พระราชดำริผ่านทรวงงานประสานมรดก
ต่างร่วมด้วยช่วยพัฒนา “จน” สร้างอาชีพหลายชนิดคนได้เล่าเรียน
กรมตรวจบัญชีสหกรณ์ ร่วมสอนร่วมสร้างทำชีวิตดีขึ้น
ฝึกบัญชี รับ-จ่าย ให้นักเรียน รื้ออมแรงเพียรสร้างวินัย
เด็กได้เรียน ได้รู้ค่าความเป็นคน เสมือนได้ตัวตนที่เกิดใหม่
รู้ทั้งหลักโภชนาการอนามัย รู้จักยิวเคราะห์ฐานกรบบัญชี
ลิบลูว่าปีที่ได้อายงาน ใต้นุญญิตการพระพรหรี
องค์สยามบรมราชกุมารี ถููกุศลคนดีมีศานัก
ขอถวายปฏิญาณต่อผ่านฟ้า บ้างเทพให้ทวงจงประจักษ์
ชีวิตนี้พลังพร้อมใจกันดีกว่า จะจงรักภักดีชั่วไว้รันดร

“ท้ายนี้ ในฐานะประชาชนคนไทยคนหนึ่ง มุ่งมั่นตั้งใจร่วมกันทำงานสนองพระเดชพระคุณสมเด็จพระเทพรัตนราชสุดาฯ สยามบรมราชกุมารี ในการร่วมพัฒนาเด็กและเยาวชน กลุ่มอาชีพประชาชนในถิ่นทุรกันดาร เพื่อให้สามารถใช้บัญชีเป็นเครื่องมือในการสร้างความเข้มแข็งให้ตนเอง ครอบครัวยุ และชุมชน ให้สามารถพึ่งพาตนเองได้ มีคุณภาพชีวิตที่ดีขึ้น มีสันติสุข และชีวิตนี้พลังพร้อมใจกันดีกว่า” อธิบดีกรมตรวจบัญชีสหกรณ์ กล่าว

กุ้งตายด่วนข้อกส่งออกรวม

ปีนี้เพียงต่อภาคผลิตไม่เกิน 2 แสนตัน แฉต้นตอยักษ์ใหญ่ผูกขาดสายพันธุ์

โพสต์ทูเดย์ > กุ้งไทยสาหัส โรคตายด่วนยังระบาดหนัก คาดปีนี้ผลิตได้ไม่เกิน 2 แสนตัน

นายชลอ ลิมสุวรรณ นักวิชาการผู้เชี่ยวชาญด้านกุ้ง กรรมการสภาวิจัยแห่งชาติ (วช.) เปิดเผยว่า ปัญหาโรคกุ้งตายด่วน (อีเอ็มเอส) ยังคงระบาดอย่างหนัก และคาดว่าจะทำให้ปริมาณผลผลิตกุ้งไทยในปีนี้นี้ไม่เกิน 2 แสนตัน ลดลงต่อเนื่อง

จากปี 2556 ที่ผลผลิตกุ้งอยู่ที่ 2.6 แสนตัน และลดลงจากปี 2554-2555 ที่สูงถึง 5 แสนตัน

“ปีนี้อยู่แล้ว ยิ่งผลผลิตกุ้งน่าจะออกมาไม่ถึง 2 แสนตัน และจะเป็นอย่างนี้ไปไม่ต่ำกว่า 2 ปี สาเหตุเพราะระบบนิเวศการเลี้ยงที่แออัด ทำให้กุ้งอ่อนแอและเกิดโรคตายด่วน ประกอบกับพ่อพันธุ์แม่พันธุ์กุ้งที่ถูกผูกขาดอยู่กับเอกชนเจ้าใหญ่เพียง

รายเดียว เมื่อเกิดโรคระบาดใหญ่ จึงทำให้การผลิตกุ้งทั้งระบบมีปัญหา” นายชลอ กล่าว

นายชลอ กล่าวไว้ว่า กรมประมงและหน่วยงานที่เกี่ยวข้องต้องกลับมาทำหน้าที่พัฒนาสายพันธุ์กุ้ง ซึ่งกรมประมงก็มีศูนย์วิจัยและพัฒนาพันธุ์อยู่แล้ว แต่ฝ่ายนโยบายกลับปล่อยให้เอกชนพัฒนาสายพันธุ์อยู่ฝ่ายเดียวกระทั่งผูกขาดสายพันธุ์กุ้ง

นายนิติ สุทธิมีชัยกุล อธิบดีกรมประมง กล่าวไว้ว่า เชื่อว่าปีนี้ผลผลิตกุ้งไทยจะเป็นไปตามเป้าหมายที่ตั้งเป้าไว้คือ มีผลผลิต 3.5 แสนตัน เนื่องจากกรมมีนโยบายเอกรายเบอร์

เลี้ยงกุ้งทั่วประเทศ โดยสั่งการให้ประมงจังหวัดติดตามและรายงานความก้าวหน้าในการเลี้ยงรายจังหวัด ตลอดจนมีมาตรการฟื้นฟูระบบนิเวศและอนุบาลลูกกุ้งให้แข็งแรงก่อนปล่อยลงบ่อ

ขณะที่สมาคมกุ้งไทยคาดว่าภาพรวมการผลิตกุ้งไทยในปีนี้จะอยู่ที่ประมาณ 3-3.2 แสนตัน

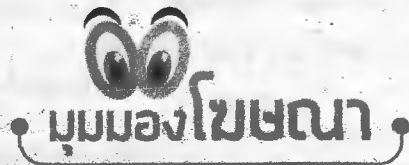
ก่อนหน้านี้ สำนักงานคณะกรรมการพัฒนาการเศรษฐกิจและสังคมแห่งชาติ (สศช.) รายงานไว้ว่าการส่งออกกุ้งไทยลดลง 6 ไตรมาสติดต่อกันคือ ตั้งแต่ไตรมาส 3 ของปี 2555 ถึงไตรมาส 4 ของปี 2556

เนื่องจากโรคกุ้งตายด่วน และคาดว่าในปีนี้โรคกุ้งตายด่วนจะคลี่คลายส่งผลให้รายได้และกำลังซื้อเกษตรกรในภาพรวมตัวดีขึ้น

ด้านกระทรวงพาณิชย์ ประเมินว่า การส่งออกกุ้งจะดีขึ้น เนื่องจากโรคกุ้งตายด่วนคลี่คลาย แต่จากข้อมูลล่าสุดพบว่าในเดือน ม.ค.-ก.พ. ไทยส่งออกกุ้งสด แปรรูปและแช่แข็งมีมูลค่า 3,593 ล้านบาท ลดลง 31.8% จากช่วงเดียวกันของปีก่อน ขณะที่ปี 2556 ส่งออกกุ้ง 2.85 หมื่นล้านบาท ลดลงจากปี 2555 อยู่ที่ 4.5 หมื่นล้านบาท และปี 2554 มูลค่า 5.2 หมื่นล้านบาท ■



ปุ๋ยขยัน บั่นเงินบั่นทอง



Nantana@matichon.co.th

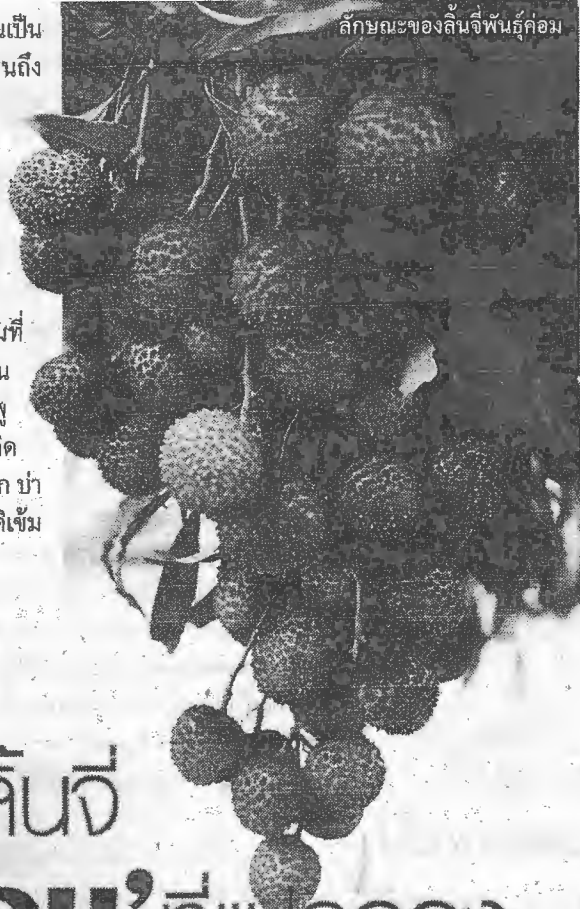
ปุ๋ย ตราแมงกูด กลับมาอีกครั้งด้วยหน้าโฆษณาชุดใหม่ มีที่มาจากเกษตรกรในปัจจุบันมีความนิยมใช้ปุ๋ยอย่างแพร่หลาย เพื่อให้ได้ผลผลิตที่ดีอย่างต่อเนื่อง และเมื่อมีปุ๋ยเป็นผู้ช่วยที่ดี บวกกับความขยัน ก็เปรียบเสมือนการร่วมแรงร่วมใจให้ได้ผลผลิตเป็นเท่าตัว

หน้าโฆษณาเล่าเรื่องราวผ่านตัวแมสคอต โดยผสมผสานเทคนิคคอมพิวเตอร์กราฟิกอันสวยงาม ทำให้ตัวแมสคอตดูมีชีวิต อีกทั้งยังถ่ายทำในสถานที่จริง

เผยให้เห็นความสวยงามของไร่เกษตรกรรมทั่วทุกภาค แมสคอตที่สร้างขึ้นมา เพื่อปกป้องคุณสมบัติของปุ๋ย ตราแมงกูด ว่าเป็นเสมือนผู้ช่วยปุ๋ยขยัน ช่วยให้เกษตรกรทำการเกษตรเพาะปลูกได้ผลผลิตเพิ่ม เพาะปลูกได้กำไร พร้อมเล่าเรื่องราวของปุ๋ยที่ขยันทำงานตั้งแต่ออกจากถุง ร่วมพ่นกับชาวนา ช่วยชาวสวนยางภาคใต้กรีดยางจนได้น้ำยางคุณภาพดี ช่วยเกษตรกรภาคอีสานปลูกมันสำปะหลังจนหัวมันใหญ่ ช่วยชาวสวนอ้อยจนได้อ้อยคุณภาพดี ขยันจนชาวนาพักแล้วแต่ปุ๋ยขยันยังคงทำงานต่อไป

และปิดท้ายด้วยคำพูด "ปุ๋ยขยัน ขยันทุกที่ ขยันทุกภาค ร่วมมือร่วมใจ ปุ๋ยขยัน คนขยัน ขยันด้วยกัน สุดยอดปุ๋ยของเทอร่าโกร" เป็นการเชิญให้เกษตรกรหันมาทดลองใช้ปุ๋ยตราแมงกูดเพื่อเพิ่มผลผลิตได้เป็นอย่างดี

จากสภาพอากาศที่หนาวเย็นเป็นเวลานาน ตั้งแต่ปลายปี 2556 มาจนถึงเดือนกุมภาพันธ์ 2557 ที่ผ่านมามีทำให้เชื้อดอกรอกดอกออกผลของลันจีใหม่ จ.สมุทรสงคราม ซึ่งเป็นผลไม้ที่มีชื่อเสียง และเป็นราชินีผลไม้ของ จ.สมุทรสงคราม ที่คนทั่วไปจะเรียกว่า "ลันจีแม่กลอง" เป็นลันจีพันธุ์ค่อม ซึ่งมีจุดเด่นที่เมื่อสุกเต็มที่จะมีสีแดงเข้ม เปลือกแข็ง ตุ่มค่อนข้างแหลม เปลือกด้านในจะมีสีชมพู มีกลิ่นหอม หวาน เนื้อแห้งล่อนไม่ติดเมล็ด เนื้อสีขาวหรือขาวนวล เมล็ดเล็ก ปลายของผลกว้างสวยเป็นรูปหัวใจ รสชาติเข้มข้น หวานนำเปรี้ยวตามเล็กน้อย



กัมปนาท จันตระกุล

ตะลุยดงลันจี พันธุ์ 'ค่อม' ที่แม่กลอง สัมผัสบรรยากาศอิมละ 49 บาท

ปัจจุบัน จ.สมุทรสงคราม มีพื้นที่ปลูกลันจีในพื้นที่ 3 อำเภอ ได้แก่ อ.เมือง อ.อัมพวา และ อ.บางคนที รวมพื้นที่ 7,500 ไร่ ตามปกติลันจีแม่กลองจะให้ผลผลิตปีละ 1 ครั้ง ในช่วงเดือนมีนาคม-เมษายน แต่ไม่ได้ให้ผลผลิตทุกปี แล้วแต่สภาพอากาศ เพราะลันจีเป็นพืชที่ต้องการอากาศหนาวเย็น บางครั้งให้ผลผลิตปีเว้นปี บางครั้งอาจทิ้งระยะห่างนานถึง 3 ปี ถึงจะให้ผลผลิต ในปีนี้ลันจีแม่กลองมีผลผลิตมากเป็นประวัติการณ์

ข้อมูลจากสำนักงานเกษตรจังหวัดสมุทรสงครามระบุว่า ปีนี้จะมีลันจีแม่กลองออกสู่ตลาดสูงถึง 6,200 ตัน ทำให้เกิดปัญหาลันจีล้นตลาดหน่วยงานภาครัฐและเอกชนได้เข้ามาแก้ไขปัญหาด้วยการจัดงานเทศกาลลันจี กระจายทั่วทั้งจังหวัดตลอดเดือนเมษายนนี้ ซึ่งผู้ว่าราชการจังหวัดสมุทรสงคราม "งามนรินทร์ บุญญาแสน" บอกว่า ที่ผ่านมาทางจังหวัดได้ช่วยเหลือชาวสวนลันจีมาตลอด เน้นด้านการให้ความรู้เรื่องการผลิตลันจีเรื่องแรงงานและเรื่องการตลาด

"ท้องโลกเกษตร" วันอาทิตย์นี้ ทีมงานลงพื้นที่ตะลุยสวนลันจีที่แม่กลอง พบว่าเกษตรกร



ชาวสวนลันจีหลายราย ที่พลิกสวนลันจีของตัวเองให้เป็นแหล่งท่องเที่ยวเชิงเกษตร ด้วยการบริการ "อิมละ 49 บาท" คือเปิดโอกาสให้นักท่องเที่ยวเข้าไปชมสวน และสามารถเก็บเกี่ยวผลผลิตลันจีมารับประทานสดๆ จากต้นได้ เพียงแค่จ่ายคนละ 49 บาทเท่านั้น กินจนอิม หากติดใจในรสชาติสามารถช้อกลับบ้านได้ เนื่องจากเกษตรกรรู้ว่า



ชวน มีสกุล

หลงผลผลิตลันจี้ลันดงรถเรนนี่ พวกเขาจะถูกพ่อค้าคนกลางกดราคาลันจี้ให้ตกต่ำอย่างแน่นอน

ชวน มีสกุล เกษตรกรสวนลันจี้แม่กลองวัย 58 ปี ในฐานะประธานสภาองค์การบริหารส่วนตำบล (อบต.) เหมืองใหม่ อ.อัมพวา ก็เป็นอีกรายที่เปิดสวนลันจี้ของเขา 13 ไร่ ที่หมู่ 3 ต.เหมืองใหม่ อ.อัมพวา จ.สมุทรสงคราม เป็นแหล่งท่องเที่ยวเชิงเกษตร

ชวน บอกว่า ทำสวนลันจี้มา 32 ปีแล้ว แต่ผลผลิตปีนี้ดี ลันจี้ออกผลร้อยเปอร์เซ็นต์ และทุกต้น จึงชวนเกษตรกรชาวสวนลันจี้ด้วยกันหลายรายจัดทำโครงการอัมละ 49 บาท ให้ผู้บริโภคและนักท่องเที่ยวเข้าไปชิมลันจี้ไม่ว่าจะที่ไหนก็ตาม แบบสดๆ ตั้งแต่ต้นเดือนเมษายน ที่ผ่านมา ซึ่งประสบความสำเร็จพอสมควร เพราะปีนี้ เป็นปีนาร่องปีแรก ทำให้นักท่องเที่ยวเข้าไปจำนวนมาก

“โครงการลันจี้อัมละ 49 บาท เป็นการเปิดตัวให้ผู้ผลิตพบผู้บริโภคโดยไม่ผ่านพ่อค้าคนกลาง ผู้เข้าสวนสามารถชิมและชมลันจี้ ถ่ายรูป และสามารถซื้อกลับไปบริโภคที่บ้านได้ด้วย ทำให้นักท่องเที่ยวเข้ามาเป็นจำนวนมาก เพราะได้บริโภคลันจี้แม่กลองของแท้สดๆ ถึงโคนต้น หากซื้อกลับบ้านราคาก็ถูกกว่าที่วางขายในท้องตลาดอีกด้วย”

ชวน กล่าว

พัฒนา เดียงคะวัน ชาวแม่กลองวัย 55 ปี บอกว่า บ้านอยู่ใน อ.เมือง ไม่มีสวนลันจี้เป็นของตัวเอง พ่อแม่เจ้าของสวนบริการอัมละ 49 บาท จึงลองเข้าไปชมดู พบว่ารสชาติในสวนบรรยากาศร่มรื่น ทำให้คลายเครียดได้ เพราะเหมือนได้มาพักผ่อน อีกทั้งเจ้าของสวนยังปีนต้นลันจี้เก็บลันจี้มาให้รับประทานสดๆ ทำให้มั่นใจได้ว่าได้รับประทานลันจี้แม่กลองแท้แน่นอน และราคาก็ไม่แพงด้วย

เช่นเดียวกับ **ชญาพัฒน์ อัมพร** อายุ 40 ปี นักท่องเที่ยวจาก อ.เมือง จ.อุบลราชธานี บอก



ว่า ที่ผ่านมาได้ยินแต่ชื่อลันจี้แม่กลองราคาแพงออร์ย ไม่แฉะ จึงเข้ามาชมสวนดู และได้เห็นลันจี้จากต้นจริงๆ ทำให้มั่นใจว่าได้รับประทานลันจี้แม่กลองของแท้ รสชาติอร่อย ไม่เหมือนลันจี้ที่วางขายในตลาดหรือความแฉะที่ขายตามริมถนน เพราะลันจี้ในสวนเป็นลันจี้ที่แก่จัดมีรสชาติอร่อยแฉะยิ่งสดกว่า และราคาก็ถูกกว่าอีกต่างหาก

ขณะที่ **บุญสม จือเหลียง** อายุ 43 ปี จาก ต.ปากท่อ อ.ปากท่อ จ.ราชบุรี บอกว่า เมื่อเห็นสวนลันจี้แล้วได้พบกับธรรมชาติแบบสวน ที่มีเจ้าของสวนอธิบายชี้แจง และได้รับประทานลันจี้จากต้นสดๆ ทำให้การชมสวนครั้งนี้รู้สึกสนุก กับที่ได้สัมผัสบรรยากาศธรรมชาติ รับประทานลันจี้ได้โคนต้น ทำให้ได้บรรยากาศอีกแบบหนึ่ง

ทั้งหมดนี้เป็นบรรยากาศการทำสวนลันจี้เป็นแหล่งท่องเที่ยวเชิงเกษตร ภายใต้โครงการอัมละ 49 บาท ที่แม่กลอง นอกจากทำให้นักท่องเที่ยวและผู้บริโภคได้รับประทานลันจี้แม่กลองของแท้ที่สดจากต้นแล้ว นักท่องเที่ยวยังสามารถซื้อลันจี้แม่กลองของแท้ ราคาถูกกว่าในท้องตลาด กลับบ้านไปรับประทานอีกด้วย



ฟ้ากว้าง

สวนครัวยุคใหม่

สวนครัวคือการปลูกพืชผักไว้กินในครัวเรือนที่ เหลือจะแจกเพื่อนบ้านหรือขายก็ได้

คนอยู่บ้านแคบ ๆ คอนโด ซึ่งพื้นที่จำกัดคือตัดชิด กับคอนกรีต แม้อยากทำก็ยาก

ตอนนี้อุปสรรคที่ว่าหมดไปเพราะสำนักงาน กองทุนสนับสนุนการวิจัย (สกว.) กับโครงการลูกพระ ตาบสสมุทรปราการตามพระราชดำริและมหาวิทยาลัย ขอนแก่นจะนำเทคนิคการสวนครัวยุคใหม่ปลูกผักร่วมกับ เลี้ยงปลา ซึ่งเป็นผลงานวิจัยมาแนะนำจับมือสอนให้ทำ

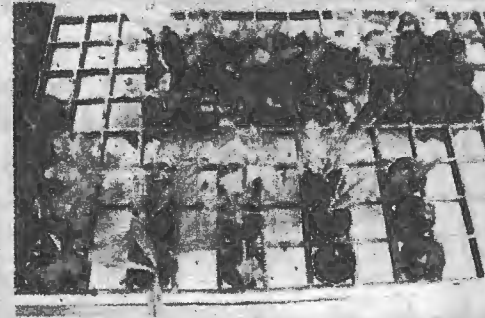
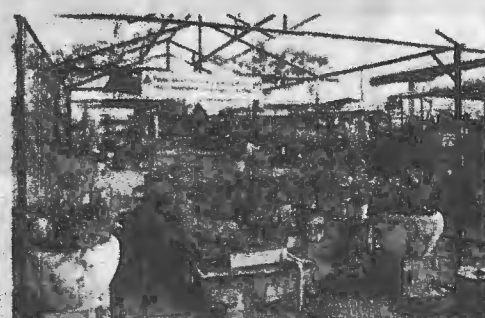
ข้อจำกัดเรื่องที่ดินแคบคอนโด จะหมดไป เพราะแค่ 1 ตารางเมตรก็ทำได้แล้ว

รศ.ดร.เพ็ญพรรณ ศรีสกุลเดียว อาจารย์ ภาควิชาประมงคณะเกษตรศาสตร์ มหาวิทยาลัยขอนแก่น หนึ่งในวิทยากรผู้สอนอธิบายว่า สวนครัวแบบนี้ เป็นการปลูกผักร่วมกับการเลี้ยงปลาซึ่งเรียกอะควาโพนิกส์ (Aquaponics) เป็นการผสมผสานการเกษตร 2 แบบ เข้าด้วยกันทั้งการเลี้ยงปลา (อะควาคัลเจอร์-Aquaculture) และการปลูกพืชแบบไร้ดิน (ไฮโดรโปนิกส์-Hydroponic)

อาจารย์บอกที่ต่างประเทศเช่น สหรัฐอเมริกา แคนาดา ออสเตรเลีย สหราชอาณาจักรและเยอรมนี

พัฒนาเอามาใช้ประโยชน์ทั้งบริโภคเองและค้าขายกันเยอะ แยะแล้ว

อะควาโพนิกส์คือการปลูกผักหย่อมหนึ่งเลี้ยง ปลาอีกบ่อ แล้วรอเก็บผลผลิตแต่ละใช้ธาตุอาหารและน้ำ



จากการเลี้ยงปลาเอามาหมุนเวียนเพื่อปลูกผักปลอดภัย โดยไม่ใช้ปุ๋ยและสารเคมีกำจัดศัตรูพืช

เป็นการเลี้ยงปลาและปลูกผักที่ใช้น้ำเพียงน้อย นิดเพราะใส่น้ำหนักเดียวตอนเริ่มแล้วไม่ต้องเปลี่ยนน้ำใหม่ เหน้้น้ำเก่าทิ้งเหมือนการเลี้ยงปลาสวยงามทั่วไปการรดน้ำ

ผักก็ไม่ต้องเสียเวลารดน้ำมารด เพราะน้ำที่ได้จากถังเลี้ยง ปลาซึ่งมีของเสียที่ขับจากตัวปลาเศษอาหารและสาหร่าย จะกลายเป็นส่วนประกอบของธาตุอาหารพืชละลายอยู่ใน น้ำถ่ายเทไปลงกระบะปลูกผักซึ่งมีสภาพเป็นเครื่องกรอง น้ำชีวภาพโดยจุลินทรีย์พวก แบคทีเรียที่อาศัยอยู่กับวัสดุ ปลูกและรากผักจะเปลี่ยนธาตุอาหารที่ผักใช้ประโยชน์ไม่ ได้จากแอมโมเนียรวม (Total ammonia nitrogen) ที่ไม่ แดกตัวกับแอมโมเนียอิออน (NH4+) กลายเป็นไนเตรต (nitrate:NO3-) ที่พืชดูดไปใช้ประโยชน์ได้

จึงไม่ต้องใช้ปุ๋ยเคมีขณะเดียวกัน ก็ไม่ใช้สารเคมี กำจัดศัตรูพืชเพราะจะเป็นอันตรายกับเลี้ยงปลา

น้ำที่บำบัดโดยการลดความเข้มข้นของธาตุ อาหารจากแปลงผักจะสูบกลับไปใช้เลี้ยงปลาอีกรอบ

นี่จึงเป็นระบบผลิตอาหารสวนครัวและเลี้ยงปลา ที่ทำได้ง่าย สะดวก ใช้แรงงานน้อยใช้น้ำน้อย ลดขยะ ไม่ ใช้ปุ๋ยเคมีและสารเคมี

อาจารย์แนะนำด้วยว่าผักที่ควรปลูกก็คือผักที่ บริโภคในชีวิตประจำวันมีสรรพคุณลดความเสี่ยงโรค สุขภาพเช่นพวก เหงียงตา ขจร จึงจู๋ง่าย ขึ้นง่าย อัญชัน วอลเบอร์เคลส ส่วนปลาที่แนะนำกับการเลี้ยงก็ได้แก่ ปลานิล ปลาดำ นิลแดงปลาดุก ปลาหมอ ส่วนคนที่ไม่มีสะดวกใจกับการ จับปลาที่เลี้ยงมาบริโภคก็เลี้ยงปลาสวยงาม เช่น ปลาเงิน ปลาทอง หรือปลาการ์ตูนก็ได้

การเลี้ยงปลาอาจต้องใช้บ่อเดิมอากาศและ มีบีมลช่วย ซึ่ง ดร.เพ็ญพรรณบอกต้นทุนไม่แพงค่า ไฟฟ้าก็แค่เดือนละร้อยกว่าบาท

แต่เก็บเกี่ยวผลผลิตได้ทุกเดือนคำนวณน้ำหนัก ปลา หรือผักก็ช่วยลดรายจ่ายเพิ่มรายได้โขอยู่

สกว.จะจัดอบรมที่สวนครัวยุคใหม่ที่โครงการลูก พระตาบสสมุทรปราการตามพระราชดำริ อ.บางพลี จ.สมุทรปราการ วันที่ 23 พ.ค.แก่หน่วยราชการองค์กร พัฒนาท้องถิ่นและองค์กรพัฒนาเอกชนรุ่งขึ้นวันที่ 24 พ.ค. อบรมกับบริษัทเอกชนและผู้สนใจ

ไม่มีค่าลงทะเบียนแต่ต้องแจ้งชื่อทางโทรศัพท์ที่ เบอร์ 0-2174-4111 ภายในวันที่ 30 เมษายน 2557

ไม่เป็นคนรุ่นใหม่ของปลูกผักเลี้ยงปลาที่คอนโด กัน.

วีระพันธ์ โตมัญญ
veeraphant@gmail.com





สมเด็จพระเทพรัตนราชสุดาฯ สยามบรมราชกุมารี เสด็จพระราชดำเนินไป ทรงบำเพ็ญพระกฐินสงฆ์ เนื่อง
ในวันสถาปนารสภาคอากาศไทย ครบรอบ 121 ปี ณ สโมสรเสนาบดี สภาอากาศไทย ถนนพระราม 4 เมื่อวันที่ 25 เมษายน

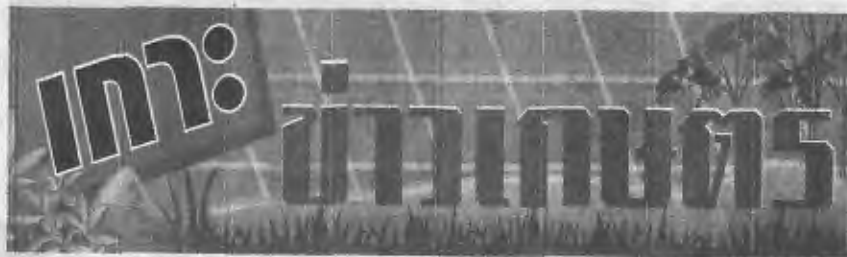
ลุยหนูนปลุกปล้ำมทดแทนพื้นที่เก่า ดั่งเป่าพื้นที่หมื่นไร่ 5จังหวัดภาคใต้

นายโอฬาร พิทักษ์ อธิบดีกรมส่งเสริมการเกษตร เปิดเผยว่า ปัจจุบันมีส่วนปล้ำมน้ำมันอาศูมากกว่า 25 ปี มากกว่า 260,000 ไร่ ซึ่งนับวันจะทรุดโทรมและให้ผลผลิตต่ำ จึงมีการดำเนินโครงการส่งเสริมปลุกปล้ำมน้ำมันพันธุ์ดีทดแทนสวนเก่า เพื่อนำร่องการยกระดับประสิทธิภาพการผลิตปล้ำมน้ำมันของประเทศไทย โดยส่งเสริมให้เกษตรกรใช้ต้นกล้าปล้ำมน้ำมันพันธุ์ดีที่ให้ผลผลิตสูง มาปลุกทดแทนต้นปล้ำมน้ำมันเดิมที่มีอายุมากกว่า 20 ปี ที่มีอยู่กว่า 300,000 ไร่ โดยกรมส่งเสริมการเกษตรสนับสนุนต้นกล้าปล้ำมน้ำมันพันธุ์ดี พร้อมปัจจัยการผลิตในช่วง 3 ปีแรก เช่น ปุ๋ยเคมี สารเคมี พร้อมทั้งอบรมและนำเกษตรกรดูงานเพื่อเพิ่มพูนความรู้ ซึ่งได้เริ่มดำเนินการมาตั้งแต่ปี 2554 เป็นปีที่ 1 ดำเนินการปลุกทดแทนไปแล้วกว่า 10,000 ไร่ และโครงการส่งเสริมปลุกปล้ำมน้ำมันพันธุ์ดีทดแทนสวนเก่า ปีที่ 2 (พ.ศ. 2556-2557) ได้ดำเนินการประชาสัมพันธ์รับสมัครและคัดเลือกเกษตรกรตามเงื่อนไข

โครงการ พร้อมทั้งอบรมและนำเกษตรกรดูงาน พร้อมทั้งจะส่งมอบต้นกล้าปล้ำมน้ำมันพันธุ์ดี (พันธุ์สุราษฎร์ธานี 2) และปัจจัยการผลิต ในเดือนพฤษภาคม - สิงหาคม 2557 นี้ นอกจากนี้ยังมีกำหนดจัดงานรณรงค์ส่งเสริมปลุกปล้ำมน้ำมันพันธุ์ดีทดแทนสวนเก่า ในเดือนพฤษภาคม 2557 ซึ่งในงานดังกล่าวจะประกอบด้วย การเสวนาวิชาการปล้ำมน้ำมัน นิทรรศการด้านเทคโนโลยีการผลิต และจัดการวาทถนงค์ส่งมอบต้นกล้าปล้ำมน้ำมันให้เกษตรกรที่เข้าร่วมโครงการอีกด้วย

สำหรับการดำเนินงานโครงการส่งเสริมปลุกปล้ำมน้ำมันพันธุ์ดีทดแทน

สวนเก่า ใน ปีที่ 3 (พ.ศ. 2557-2559) เป้าหมายการดำเนินงานเกษตรกร 1,000 ราย พื้นที่ 10,000 ไร่ ดำเนินการใน 5 จังหวัด ได้แก่ ชุมพร สุราษฎร์ธานี กระบี่ ตรังและสตูล โดยมีศูนย์ส่งเสริมและพัฒนาอาชีพการเกษตรจังหวัดนครศรีธรรมราช ศูนย์ส่งเสริมและพัฒนาอาชีพการเกษตรจังหวัดตรัง ศูนย์ส่งเสริมและพัฒนาอาชีพการเกษตรจังหวัดสุราษฎร์ธานี และศูนย์ส่งเสริมและพัฒนาอาชีพการเกษตรจังหวัดกระบี่ ร่วมผนึกกำลังในการเพาะปล้ำมน้ำมันที่มีคุณภาพให้พร้อมส่งมอบถึงมือเกษตรกรที่ร่วมโครงการในปีที่ 3 จำนวน 250,000 ต้น



เกษตรเดลินิวส์ประจำวันจันทร์ที่ 28 เมษายน พ.ศ. 2557..... ● กรมวิชาการเกษตร ร่วมกับผู้เชี่ยวชาญและทีมนักวิจัย จากสำนักงานควบคุมคุณภาพตรวจสอบและกักกันโรคแห่งสาธารณรัฐประชาชนจีน (AQSIQ) ศึกษาวิจัยและทดสอบประสิทธิภาพการใช้ ถุงห่อผลชมพู เพื่อป้องกันแมลงวันผลไม้ เข้าทำลายชมพูที่จะส่งออก ไปจีน โดยศึกษาเปรียบเทียบการใช้ถุงพลาสติกที่ผลิตจากจีน กับ ถุงพลาสติกที่ผลิตในประเทศไทย ห่อผลชมพูแบบชิดผล..... ● ผลการศึกษาพบว่า ถุงพลาสติกของไทย สามารถป้องกันการเข้าทำลายของแมลงวันผลไม้ได้ 100% ทำให้ AQSIQ ขอมรับในประสิทธิภาพของถุงพลาสติกที่ผลิตในไทย ซึ่งมีความหนา 12.5 ไมครอน แต่มีความเหนียวที่เหมาะสมสำหรับใช้ห่อผลชมพู..... ● เบื้องต้น จีนได้อนุญาตให้ไทยส่งออกชมพูไปยังจีนได้จำนวน 8 สวน โดยจะเริ่มส่งออกซิฟเมนต์แรกในเดือนกันยายนนี้ ประมาณ 10-20 ตัน และเดือนกุมภาพันธ์ 2558 จะอนุญาตให้ส่งออกเพิ่มอีก 41 สวน ● สำนักงานกองทุนสนับสนุนการวิจัย (สกว.) ร่วมกับ โครงการปลูกพระคุณสุมทรปรารการตามพระราชดำริ และ มหาวิทยาลัยขอนแก่น จะจัดฝึกอบรมและสาธิตนวัตกรรมใหม่เรื่อง “สวนครัวยุคใหม่: ปลูกผักร่วมกับเลี้ยงปลา” ระหว่าง 28-24 พฤษภาคม ณ โครงการปลูกพระคุณสุมทรปรารการ ตามพระราชดำริ อ.บางพลี จ.สมุทรปราการ โดย วันแรก สำหรับหน่วยราชการ องค์กรพัฒนาท้องถิ่นและองค์กรพัฒนาเอกชน และ วันที่สอง สำหรับบริษัทเอกชน และประชาชนผู้สนใจ..... ● ผู้ที่สนใจแจ้งลงทะเบียนได้ที่เบอร์ 0-2174-4111 (ในเวลาราชการ) ตั้งแต่วันนี้ถึงวันที่ 30 เมษายน นี้..... ●

“ตงข้าว”



นางกุลรัศมี อนันต์พงษ์สุข รองอธิบดีกรมพัฒนาที่ดิน ประชุมติดตามงานในพื้นที่สถานีพัฒนาที่ดินพัทลุง และตรวจเยี่ยมศูนย์ถ่ายทอดเทคโนโลยีการพัฒนาดินตามแนวเศรษฐกิจพอเพียงของ นายทงศ์ แสงเกิด ต.เขาป่า อ.ศรีบรรพต จ.พัทลุง

เกษตรฯเดินหน้าถ่ายโอนภารกิจตรวจสอบสินค้า รองรับการผลิตใหม่โดยหลักวิชาการเกษตร

รายงานพิเศษ

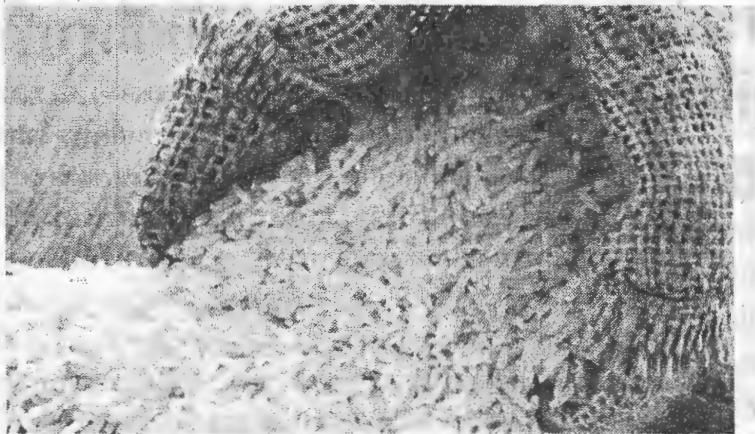
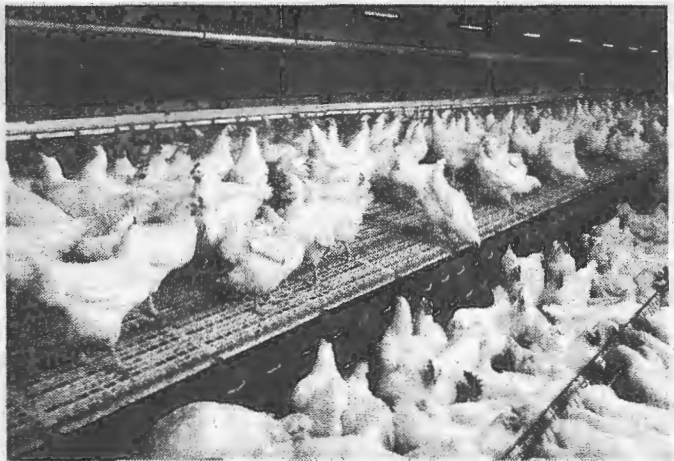
เราพูดถึงแนวทางในการทบทวนบทบาทภารกิจของภาครัฐมาหลายรูปแบบ ทั้งการถ่ายโอนภารกิจให้องค์กรปกครองส่วนท้องถิ่น การถ่ายโอนภารกิจให้กับภาคเอกชน เพื่อที่จะทำให้หน่วยงานของรัฐปฏิบัติภารกิจหลักได้อย่างมีประสิทธิภาพมากยิ่งขึ้น เพราะวันนี้เรามีเจ้าหน้าที่น้อยลงตามนโยบายการปรับปรุงองค์กรภาครัฐ ซึ่งความจำกัดในส่วนนี้ทำให้มีผลกระทบต่อภารกิจที่เป็นพื้นฐานของส่วนราชการอย่างหลีกเลี่ยงไม่ได้

และเมื่อวันที่ 11 พฤษภาคม 2553 คณะรัฐมนตรีก็ได้มีมติเห็นชอบมาตรการทบทวนบทบาทภารกิจของส่วนราชการ ตามมาตรา 33 แห่งพระราชกฤษฎีกาว่าด้วยหลักเกณฑ์

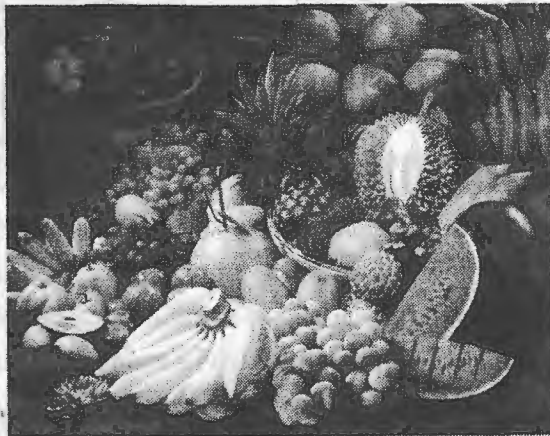


จิราวรรณ แอ้มประยูร

และวิธีการบริหารกิจการบ้านเมืองที่ดี พ.ศ. 2546 ที่ให้ส่วนราชการดำเนินการถ่ายโอนภารกิจด้านการตรวจสอบและรับรองคุณภาพมาตรฐาน ตามที่ ก.พ.ร. เสนอ มีแผนการดำเนินงาน 3 ระยะ โดยในแผนระยะแรก กำหนดการถ่ายโอนภารกิจด้านการตรวจสอบและรับรองคุณภาพมาตรฐาน จำนวน



37 งาน และการติดตามประเมินผล ซึ่งในจำนวนนี้มีงานที่เกี่ยวข้องกับส่วนราชการในสังกัดกระทรวงเกษตรและสหกรณ์ 4 ส่วนราชการ คือ กรมวิชาการเกษตร กรมการข้าว กรมปศุสัตว์ และกรมประมง ใน 3 ลักษณะงาน คือ 1.งานตรวจวิเคราะห์ทางห้องปฏิบัติการ เฉพาะห้อง



ปฏิบัติการด้าน Service Lab.

2.งานตรวจรับรองมาตรฐานการปฏิบัติทางการเกษตรที่ดี หรือ GAP เฉพาะงานตรวจรับรองระบบการจัดการคุณภาพทั่วไป และ

3.งานตรวจติดตามรับรองมาตรฐาน หลักเกณฑ์

วิธีการที่ดีสำหรับการผลิต หรือ GMP เฉพาะงานตรวจรับรองระบบการจัดการคุณภาพทั่วไปที่ไม่ต้องให้หน่วยงานของรัฐให้การรับรอง หรือ Competent Authority

ดร.จิรวรรณ แย้มประยูร รองปลัดกระทรวงเกษตรและสหกรณ์ กล่าวว่า สำหรับกระทรวงเกษตรและสหกรณ์ เราให้ความสำคัญต่อยุทธศาสตร์ในการทบทวนภารกิจการถ่ายโอนมาตั้งแต่ต้น ซึ่งนอกจากจะเป็นการช่วยแบ่งเบาภารกิจของภาครัฐแล้ว การดำเนินงานในส่วนนี้ ยังส่งผลดีซึ่งต่อการให้บริการประชาชน โดยเฉพาะในด้านความรวดเร็วของการให้บริการ และความเชื่อมั่นต่อระบบการตรวจสอบและรับรองมาตรฐานสินค้าเกษตรของประเทศไทยที่มีการดำเนินงานอย่างโปร่งใส ตามข้อกำหนดในระดับสากล

ล่าสุดได้มีการถ่ายโอนภารกิจการตรวจรับรองฟาร์มเพาะเลี้ยงกุ้งทะเลให้กับภาคเอกชนแบบครบวงจร นับว่าเป็นก้าวที่สำคัญของกระทรวงเกษตรและสหกรณ์ ต่อระบบการตรวจสอบรับรองมาตรฐานการผลิตสินค้าเกษตรของประเทศ

“ดิฉันขอเน้นย้ำในฐานะผู้กำกับด้านนโยบายว่า สิ่งสำคัญที่จะทำให้การถ่ายโอนภารกิจครั้งนี้ประสบความสำเร็จ ก็ต้องเกิดจากความร่วมมือของทุกภาคส่วน ทั้งภาคราชการที่เป็นหน่วยให้การรับรองระบบงาน และภาคเอกชนซึ่งจะต้องมีความพร้อมในการพัฒนาระบบมาตรฐานของตนเองให้มีประสิทธิภาพ และสร้างความเชื่อมั่นให้กับผู้ประกอบการว่า หน่วยงานที่ให้การรับรองมีการดำเนินงานตามมาตรฐานสากลทัดเทียมกับหน่วยงานของภาครัฐ และเมื่อมีการดำเนินงานไปแล้ว กรมประมงต้องติดตามผลการถ่ายโอนงานในครั้งนี้ เพื่อมาวิเคราะห์ปัญหาอุปสรรค อันจะนำไปสู่การปรับปรุงแก้ไขเพื่อให้การดำเนินงานด้านนี้เกิดประสิทธิภาพมากยิ่งขึ้น” ดร.จิรวรรณ กล่าวทิ้งท้าย

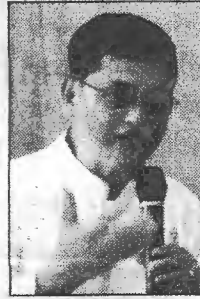
ลดกระแสต้านเขื่อนแม่น้ำยม

● กรมชลชลโครงการใหญ่-เน้นสร้างอ่างขนาดกลาง

ดร.สมเกียรติ ประจำวงษ์ ผู้อำนวยการสำนักบริหารโครงการ กรมชลประทาน เปิดเผยว่า กรมชลประทานได้ปรับแผนพัฒนาลุ่มน้ำยมใหม่ โดยให้ความสำคัญกับโครงการพัฒนาแหล่งเก็บกักน้ำขนาดกลางในลุ่มน้ำสาขามากขึ้น ซึ่งจากการศึกษาแผนหลักการพัฒนาลุ่มน้ำยมพบว่า พื้นที่ต้นน้ำของลุ่มน้ำยมมีจุดที่เหมาะสมตามลักษณะภูมิกายภาพในการสร้างอ่างเก็บน้ำได้ประมาณ 50 แห่ง แต่เมื่อพิจารณาถึงความเป็นไปได้ทางด้านวิศวกรรม ความคุ้มค่าทางด้านเศรษฐกิจสังคมและสิ่งแวดล้อม พบว่าจะสามารถดำเนินการก่อสร้างได้เพียง 22 แห่ง โดยเป็นอ่างเก็บน้ำขนาดกลางทั้งหมดสามารถกักเก็บน้ำได้รวมกันประมาณ 370 ล้านลูกบาศก์เมตร เพิ่มพื้นที่ชลประทานได้กว่า 221,100 ไร่ กระจายอยู่ในพื้นที่ลุ่มน้ำยมตอนบนเขต จ.พะเยา 4 แห่ง จ.น่าน 1 แห่ง จ.แพร่ 11 แห่ง และ จ.ลำปาง 6 แห่ง

“การปรับแผนการพัฒนาลุ่มน้ำยมมาสร้างแหล่งเก็บกักน้ำขนาดกลางในลุ่มน้ำสาขาแทนนั้น เพื่อลดผลกระทบต่อสิ่งแวดล้อม และบริหารจัดการประโยชน์อย่างเข้มข้น แม้ปริมาณน้ำที่จะสามารถกักเก็บได้เมื่อเทียบกับปริมาณน้ำท่าทั้งลุ่มน้ำยมแล้วจะไม่มากนัก แต่ก็สามารถแก้ไขปัญหาหน้าท่วม

น้ำแล้งในพื้นที่ลุ่มน้ำสาขานั้นๆได้ รวมทั้งยังเป็นการตัดยอดน้ำที่จะไหลลงสู่แม่น้ำยมในฤดูฝนได้อีกด้วย” ดร.สมเกียรติ กล่าว ทั้งนี้ ในแต่ละปีมีปริมาณน้ำท่าที่เกิดขึ้นในลุ่มน้ำยมเฉลี่ยประมาณ 5,000 ล้านลูกบาศก์เมตร แต่สามารถกักเก็บนำมาใช้ประโยชน์ได้เพียง 400 ล้านลูกบาศก์เมตรเท่านั้น เมื่อรวมกับปริมาณน้ำที่ชาวบ้านกักเก็บไว้ในไร่นาและในแหล่งน้ำธรรมชาติแล้ว จะมีน้ำที่ต้องปล่อยทิ้งโดยไม่ได้นำมาใช้ประโยชน์เฉลี่ยถึงปีละประมาณ 4,170 ล้านลูกบาศก์เมตร



สมเกียรติ ประจำวงษ์

อย่างไรก็ตาม การสร้างอ่างเก็บน้ำที่มีศักยภาพด้านภูมิประเทศในพื้นที่ต้นน้ำของลุ่ม

น้ำยมทั้ง 22 แห่งดังกล่าว จะต้องใช้ระยะเวลาดำเนินการประกอบการศึกษาความเหมาะสมและวิเคราะห์ผลกระทบต่อสิ่งแวดล้อม ดำรงออกแบบพร้อมๆกับการทำความเข้าใจกับทุกภาคส่วน ทั้งนี้ต้องได้รับความเห็นชอบต่อรายงานวิเคราะห์ผลกระทบต่อสิ่งแวดล้อมจากคณะกรรมการสิ่งแวดล้อมแห่งชาติ ก่อนเปิดโครงการ (ในกรณีที่โครงการนั้นๆต้องจัดทำรายงานผลกระทบต่อสิ่งแวดล้อม) อ่างฯ แห่งแรกที่กรมชลประทานวางแผนจะดำเนินการคือ อ่างเก็บน้ำน้ำปี อำเภอน้ำขุ่น จังหวัดพะเยา เนื่องจากเป็นอ่างฯที่เกิดจากความต้องการของราษฎร ที่ต้องการแก้ปัญหาขาดแคลนน้ำในฤดูแล้ง และน้ำท่วมในฤดูฝน ซึ่งพื้นที่ดังกล่าวมีการสร้างฝายชะลอน้ำอยู่แล้ว แต่มีข้อจำกัด ใช้ประโยชน์ได้เฉพาะฤดูฝน พอถึงฤดูแล้งน้ำที่มีอยู่ไม่เพียงพอสำหรับการเกษตร ใช้ได้เฉพาะการอุปโภคบริโภคเท่านั้น



ตรวจงาน : นายอภิชาติ จงสถิตย์ อธิบดีกรมพัฒนาที่ดิน ตรวจการดำเนินงานในพื้นที่รับผิดชอบ
ของสถานีพัฒนาที่ดินกาญจนบุรี โดยมีนายประเสริฐ เทพนรประไพ ผู้อำนวยการสำนักงาน
พัฒนาที่ดินเขต 10 และเจ้าหน้าที่ต้อนรับ เมื่อเร็วๆ นี้

รายงานพิเศษ

ฝ่าปฏิบัติการ 'คนล่าเมฆ' วิกฤตภัยแล้ง-ขจัดหมอกควัน

จากวิกฤติปัญหาภัยแล้ง ไฟป่าและหมอกควันที่กำลังคุกคามอย่างรุนแรงในพื้นที่ภาคเหนือ ซึ่งถือเป็นพื้นที่ต้นน้ำสำคัญ ได้ส่งผลกระทบต่อเกษตรกรและประชาชนในพื้นที่เป็นวงกว้าง จากวิกฤตดังกล่าวกระทรวงเกษตรและสหกรณ์ โดยกรมฝนหลวงฯ นำโดยนายชวลิต ชูขจร ปลัดกระทรวงเกษตรและสหกรณ์ จึงได้เดินทางไปประชุมติดตามการบูรณาการปฏิบัติการฝนหลวงเพื่อบรรเทาภัยแล้งและลดปัญหาหมอกควันเชิงบูรณาการระหว่างกรมฝนหลวงฯ กรมชลประทานและกรมส่งเสริมการเกษตรระหว่างวันที่ 5-6 เมษายน 2557 ณ เขื่อนแม่กวงอุดมธารา จังหวัดเชียงใหม่ที่ผ่านมาเป็นภารกิจเร่งด่วน เพื่อเร่งแก้ไขปัญหายับยั้งบรรเทาความเดือดร้อนให้กับพื้นที่การเกษตร

นายชวลิต ชูขจร ปลัดกระทรวงเกษตรและสหกรณ์ เปิดเผยภายหลังการประชุมติดตามการบูรณาการปฏิบัติการฝนหลวงเพื่อบรรเทาภัยแล้งและลดปัญหาหมอกควัน ว่า ผลจากการส่งหน่วยปฏิบัติการฝนหลวงลงพื้นที่ภาคเหนือ สามารถลดค่าความหนาแน่นของหมอกควันได้เกือบทุกจังหวัดเป้าหมาย และคาดว่าสถานการณ์ในช่วงตั้งแต่วันที่ 5-16 เมษายนนี้ ปัญหาหมอกควันจะไม่รุนแรงมากกว่าช่วงที่ผ่านมา เนื่องจากสภาพอากาศในช่วงฤดูแล้งทางภาคเหนือในป็นีมีปริมาณความชื้นสัมพัทธ์ในอากาศที่สามารถขึ้นปฏิบัติการฝนหลวงได้อย่างต่อเนื่อง

ส่วนสถานการณ์น้ำจากการรายงานของสำนักชลประทานที่ 1 พบว่า ปริมาณน้ำในปัจจุบันเมื่อเปรียบเทียบกับปี 2556 ในช่วงเวลาเดียวกันจะมีปริมาณมากกว่า 63.87 ล้านลูกบาศก์เมตร หรือมากกว่าปี 2556 ประมาณ 25.0% ซึ่งทางกรมชลประทานได้บริหารจัดการน้ำได้เพียงพอ ยังไม่มีรายงานถึงผลกระทบทั้งการอุปโภค-บริโภค ระบบนิเวศน์ และการจัดสรรน้ำเพื่อการเกษตร แต่อย่างไรก็ตาม สิ่งที่กระทรวงเกษตรฯ มีความกังวลต่อผลผลิตทางการเกษตรในพื้นที่ภาคเหนือ คือ ในกลุ่มพืชสวน พืชไร่ และไม้ยืนต้น เช่น ลิ้นจี่ ลำไยที่จะมีผลผลิตออกมาในช่วงเดือนมิถุนายน-กรกฎาคมนี้ ก็ได้อบรมหมายให้หน่วยงานที่เกี่ยวข้องติดตามสถานการณ์ผลกระทบภัยแล้ง พร้อมทั้งสำรวจความเสียหายเพื่อให้ความช่วยเหลือเกษตรกรต่อไป ซึ่งทางกรมส่งเสริมการเกษตรได้คาดการณ์พื้นที่การเกษตรภาคเหนือที่คาดว่าจะเสียหายประมาณ 2 ล้านไร่ แต่ขณะนี้ในเบื้องต้นพบพื้นที่ทางการเกษตรทางภาคเหนือที่ได้รับผลกระทบจากภัยแล้งแล้ว 4 จังหวัด เป็นข้าว พืชสวน และพืชไร่ จำนวน 9 หมื่นไร่ คิดเป็นวงเงินช่วยเหลือประมาณ 140 ล้านบาท

นายชวลิตยังกล่าวถึงสถานการณ์ภัยแล้งในภาพรวมทั้งประเทศด้วยว่า ตั้งแต่เดือนตุลาคม 2556-ปัจจุบัน จังหวัดได้ประกาศ

เขตการให้ความช่วยเหลือผู้ประสบภัยพิบัติกรณีฉุกเฉิน (ภัยแล้ง)จำนวน 38 จังหวัด 249 อำเภอ รวม 1,552 ตำบล และ 14,567 หมู่บ้านแบ่งเป็น ภาคเหนือ 13 จังหวัด 93 อำเภอ ได้แก่ จังหวัดอุตรดิตถ์ สุโขทัย แพร่ ตาก น่าน พะเยา พิษณุโลก นครสวรรค์ พิจิตร แม่ฮ่องสอน เชียงใหม่ ลำพูน และเชียงราย ภาคตะวันออก เฉียงเหนือ 8 จังหวัด 78 อำเภอ ได้แก่ จังหวัดบุรีรัมย์ ขอนแก่น ศรีสะเกษ ชัยภูมิ มหาสารคาม กาฬสินธุ์ หนองบัวลำภู และสุรินทร์ ภาคกลาง 5 จังหวัด 19 อำเภอ ได้แก่ จังหวัดสิงห์บุรี สระบุรี ชัยนาท สมุทรปราการ สุพรรณบุรี ภาคตะวันออก 5 จังหวัด 31 อำเภอ ได้แก่ จังหวัดฉะเชิงเทรา จันทบุรี ชลบุรี ตราดและปราจีนบุรี และภาคใต้ 7 จังหวัด 28 อำเภอ ได้แก่ จังหวัด



ครั้ง สตูล กระบี่ สุราษฎร์ธานี นครศรีธรรมราช ปัตตานี และชุมพร

ทั้งนี้เบื้องต้นพบว่าปัญหาภัยแล้งสร้างความเสียหายให้กับแหล่งปลูกพืชใน 18 จังหวัด ได้แก่ เชียงใหม่ พิษณุโลก ลำพูน สุโขทัย ขอนแก่น ชัยภูมิ บุรีรัมย์ มหาสารคาม ร้อยเอ็ด ศรีสะเกษ ชัยนาท สระบุรี สิงห์บุรี ฉะเชิงเทรา สุพรรณบุรี และสตูล ซึ่งทางจังหวัดได้ประกาศเขตการให้ความช่วยเหลือแล้ว โดยมีเกษตรกรได้รับผลกระทบจำนวน 106,701 ราย พื้นที่ประสบภัย 768,160 ไร่ แบ่งเป็นข้าว 682,271 ไร่ พืชไร่ 8,552 ไร่ พืชสวนและอื่นๆ 77,337 ไร่ ขณะนี้อยู่ระหว่างการเร่งสำรวจความเสียหายเพื่อให้ความช่วยเหลือเกษตรกรอย่างเร่งด่วน

ด้านนายสุรสีห์ กิตติมณฑล รองอธิบดีกรมฝนหลวงและการบินเกษตร รักษาการอธิบดีกรมฝนหลวงและการบินเกษตร หลังจากติดตามสถานการณ์น้ำในเขื่อนแม่กวงร่วมกับนายชวลิตแล้ว ก็ได้ประชุมเจ้าหน้าที่ที่เกี่ยวข้องที่ท่าอากาศยานทหาร กองบิน 41 อ.เมือง จ.เชียงใหม่ เพื่อเตรียมความพร้อมปฏิบัติการบินเพื่อทำฝนหลวงซึ่งภายหลังเสร็จสิ้นการประชุม ทางกรมฝนหลวงฯ ได้ส่งเจ้าหน้าที่ขึ้นบินปฏิบัติการฝนหลวงบนน่านฟ้าบริเวณพื้นที่อ.เฉลิมพระเกียรติ จ.เชียงใหม่ และอ.ป่าซาง จ.แม่ฮ่องสอน โดยใช้เวลาในการบินขึ้นปฏิบัติการประมาณเกือบ 2 ชั่วโมง จึงเสร็จภารกิจการทำฝนเทียม

นายสุรสีห์กล่าวภายหลังการประชุมว่า ขณะนี้กรมฝนหลวงฯ ได้ประสานกับกรมส่งเสริมการเกษตรอย่างต่อเนื่อง เพื่อจะได้ทราบข้อมูลพื้นที่การเกษตรที่ประสบภัยแล้งในช่วงฤดูแล้ง ทั้งยังติดตามข้อมูลภัยแล้งจากอาสาสมัครฝนหลวง

และข้อมูลที่เกษตรกรร้องขอ แล้วนำข้อมูลทั้งหมดมาวิเคราะห์ว่า สามารถขึ้นปฏิบัติการฝนหลวงได้หรือไม่ เพื่อให้การปฏิบัติการฝนหลวงมีประสิทธิภาพและเกิดประโยชน์สูงสุด และแก้ไขปัญหาให้ภัยแล้งและปัญหาหมอกควันแบบบางลงได้

"ปัจจุบันกรมฝนหลวงฯ ได้ตั้งหน่วยปฏิบัติการฝนหลวง จำนวน 8 หน่วย ได้แก่ จังหวัดเชียงใหม่ นครสวรรค์ ระยอง จันทบุรี อำเภอบางบาล จังหวัดพระนครศรีอยุธยา ขอนแก่น สุราษฎร์ธานี และสงขลา ซึ่งตั้งแต่วันที่ 10 กุมภาพันธ์-31 มีนาคม 2557 มีการขึ้นบินปฏิบัติการฝนหลวงรวมกว่า 560 เที่ยวบิน มีรายงานฝนตก 80 วัน รวม 43 จังหวัด" นายสุรสีห์ กล่าว

นายสุรสีห์ ได้กล่าวต่อว่า ในส่วนของหน่วยปฏิบัติการฝนหลวงเชียงใหม่ ได้ขึ้นบินปฏิบัติการฝนหลวง 124 เที่ยวบิน มีรายงานฝนตก 11 วัน ใน 9 จังหวัด ได้แก่ ลำปาง แพร่ พะเยา พิษณุโลก น่าน ลำพูน เชียงใหม่ อุตรดิตถ์ และแม่ฮ่องสอน ขณะเดียวกัน กรมฝนหลวงฯ ยังมีหน่วยปฏิบัติการเคลื่อนที่เร็วตั้งอยู่ที่จังหวัดนครสวรรค์ สามารถขึ้นบินปฏิบัติการฝนหลวงได้ทั่วประเทศ ขึ้นอยู่สภาพความชื้นสัมพัทธ์ทางอากาศต้องมีความเหมาะสม และความพร้อมที่สามารถปฏิบัติการได้ ที่ผ่านมามีหน่วยปฏิบัติการเคลื่อนที่เร็วได้ขึ้นบินปฏิบัติการไปแล้ว 2 โชน คือ โชนภาคเหนือที่จังหวัดลำปาง และแพร่ และโชนภาคกลางที่จังหวัดอุทัยธานี ชัยนาท และนครสวรรค์ เพื่อเพิ่มความชุ่มชื้นให้กับพื้นที่ป่าและช่วยลดปัญหาหมอกควัน ถือเป็นภารกิจปฏิบัติการช่วงชิงในการทำฝนเพราะวันเวลาค่อนข้างน้อยมาก

ทั้งนี้ หากเกิดปัญหาไฟป่าขึ้น ทางกรมฝนหลวงฯ จะเร่งทำฝนหลวง โดยได้รับการสนับสนุนจากกองทัพอากาศปฏิบัติการฝนหลวง ซึ่งที่ผ่านมาสามารถแก้ปัญหาหมอกควันในพื้นที่ภาคเหนือที่เคยเกิดขึ้นมาแล้วในช่วงที่ผ่านมาจนเข้าสู่ภาวะปกติแล้ว ส่วนปัญหาภัยแล้งที่เกิดขึ้นขณะนี้ กรมฝนหลวงฯ กำลังอยู่ระหว่างเร่งรัดดำเนินการ เพื่อสร้างความชุ่มชื้นให้กับพื้นที่และเติมน้ำในเขื่อนเพื่อช่วยเหลือประชาชนทั่วประเทศ นอกจากนี้ในส่วนของการส่งเสริมการเกษตร ก็ส่งเสริมให้เกษตรกรปลูกพืชระยะสั้นเพื่อพักดินก่อนทำนาในฤดูกาลต่อไป รวมทั้งการรณรงค์หยุดเผาอ้อยช่วงข้าวเพื่อไม่ให้เกิดปัญหาหมอกควันในพื้นที่และก่อปัญหาไฟป่าขึ้น" รักษาการอธิบดีกรมฝนหลวงฯ กล่าว

ทั้งหมดถือเป็นปฏิบัติการเชิงรุกครั้งสำคัญของ 8 หน่วยงานภายใต้กระทรวงเกษตรฯ ในการผนวกกำลังมุ่งแก้ปัญหาบรรเทาความเดือดร้อนของประชาชน เพราะถ้าทั้งปฏิบัติการฝนหลวงเพียงด้านเดียว คงไม่สามารถขจัดวิกฤติปัญหาภัยแล้งให้บรรเทาได้ ถ้าขาดการบริหารจัดการน้ำที่มีประสิทธิภาพควบคู่กับการวางแผนการเพาะปลูกอย่างเหมาะสมและสอดคล้องกับสถานการณ์



พันธุ์ข้าวแท้...ต้องมีฉลากฯ

ประเทศมีวิกฤตคัสสน ถูการทำนาปีกำลังมาถึง ชาวนาจะเอาตัวรอดกันด้วยวิธีไหน

สัปดาห์ที่ผ่านมา “ชมชื่น” บอกไปแล้ว ควรจะปลูกข้าวพันธุ์อะไร ต้องเลือกซื้อพันธุ์ข้าวแบบไหน ถึงจะได้พันธุ์แท้..แต่ดูแค่ยี่ห้อบนกระสอบ กับร้านรวงที่ขาย ยังไม่พอ เพราะประเทศไทยรู้จักกันอยู่ เรื่องหลอกต้มตุ๋น เกษตรกร มีคนจ้องมองช่องทางกินตลอดเวลา

ฉะนั้นเพื่อให้พันธุ์แท้ ปลูกไปแล้วได้ผลผลิตสูงเต็มคุณภาพพันธุ์ นายวิชาญ เทียงธรรม ผู้อำนวยการสำนักเมล็ดพันธุ์ข้าว กรมการข้าว



แนะนำให้ดูเพิ่มอีกนิด... พันธุ์ข้าวที่ไม่ได้มาจาก การผลิตของกรมการ ข้าว ทุกถุงทุกกระสอบ จะต้องมี “ฉลากกำกับ คุณภาพพันธุ์ข้าว” ถ้าไม่มี ถือว่าเป็น พันธุ์ข้าวเถื่อน ผิดกฎหมาย พบที่ไหนแจ้ง ตำรวจจับได้ทันที

ฉลากกำกับคุณภาพนี้ บางยี่ห้อจะทำเป็นสติ๊กเกอร์ กระดาษมาติดแปะเข้ากับกระสอบ แต่บางยี่ห้อที่เป็นเจ้าใหญ่ ผลิตเมล็ดพันธุ์ได้คราวละหลายพันตัน จะใช้วิธีพิมพ์ฉลากลงไปบนกระสอบเลยทีเดียว

แต่ไม่ว่าจะเป็นกระดาษ หรือพิมพ์ไปบนกระสอบ ฉลากกำกับฯที่ว่านี้ จะต้องมีข้อความเหล่านี้ปรากฏอยู่บนฉลาก...ระบุแหล่งผลิต, ระบุชนิดของพันธุ์ข้าว, ระบุวันบรรจุ ฤดูกาลผลิต.

ระบุระดับคุณภาพของเมล็ดพันธุ์ ต้องมีอัตราความงอกไม่น้อยกว่า 80%... มีความชื้นไม่เกิน 14%... มีสิ่งเจือปนไม่เกิน 2%... มีพันธุ์ปนได้ไม่เกิน 0.25%

และที่สำคัญต้องมีเลขทะเบียนการอนุญาต พ.พ. xxxx/xxxx แบบเดียวกับเลข อย. ที่ติดบนขวดเครื่องดื่มนั้นแหละ

ถ้าบนฉลากมีการระบุไว้ครบถ้วนอย่างนี้ ผอ. สำนักเมล็ดพันธุ์ข้าว กรมการข้าว บอกว่า ซื้อมาได้เลย แต่ก่อนจะจ่ายเงินดูให้แน่ใจอีกนิด พันธุ์ข้าว สั้นผลิตมานานแค่ไหน ถูไหน มีอะไร

จะได้เมล็ดพันธุ์ที่งอกดี ต้องซื้อเมล็ดพันธุ์ที่ผลิตมาไม่เกิน 1 ปี

และถ้าปลูกนาปีที่จะถึงนี้ จะเห็นเมล็ดพันธุ์ที่ต้องผลิตหลังเดือน มิ.ย.

2556 เท่านั้น

ชมชื่น ชูชู

จัดงาน "ข้าวไทย" ก้าวหน้าด้วยพระบารมี เฉลิมพระเกียรติ 86 พรรษา-วันเกษตรกรไทย

**"ข้าวต้องปลูก เพราะอีก 20 ปี ประชากร
อาจจะ 80 ล้านคน ข้าวจะไม่พอ ถ้าลดการปลูก
ข้าวไปเรื่อยๆ ข้าวจะไม่พอ เราจะต้องซื้อข้าวจาก
ต่างประเทศ เรื่องอะไร ประชาชนคนไทย ไม่ยอม
คนไทยนี้ต้องมีข้าว แม้ข้าวที่ปลูกในเมืองไทย จะสู้
ข้าวที่ปลูกในต่างประเทศไม่ได้ เราก็ต้องปลูก"**

พระราชดำรัสพระบาทสมเด็จพระเจ้าอยู่หัว เมื่อคราวเสด็จพระราชดำเนินไปทอดพระเนตรโครงการโคกทูแวง จังหวัดนราธิวาส เมื่อปี พ.ศ.2536 ซึ่งแสดงถึงพระวิสัยทัศน์อันกว้างไกล โดยทรงเห็นว่า "ข้าว" เป็นพืชอาหารหลักของคนไทยทั่วประเทศ ไม่ประสงค์จะให้ลดการปลูกข้าว

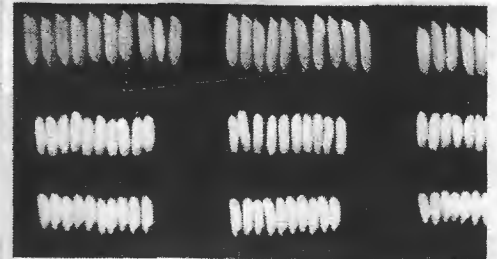
นายชาญพิทยา ฉิมพาลี อธิบดีกรมการข้าว กล่าวว่า ข้าว เป็นอาหารหลักประจำชาติของคนไทย โดยประเทศไทยมีชาวนาประมาณ 3.7 ล้านครัวเรือน จากเกษตรกรทั้งหมด 5.6 ล้านครัวเรือนหรือคิดเป็นร้อยละ 66 ของครัวเรือนเกษตรกรทั้งหมด พื้นที่ปลูกข้าวปีละ 56-58 ล้านไร่ ได้ผลผลิตประมาณปีละ 28.0-30.0 ล้านตันข้าวเปลือก มูลค่าปีละประมาณ 200,000 ล้านบาท



**นายชาญพิทยา ฉิมพาลี
อธิบดีกรมการข้าว**

**"แต่จากปัญหาการเปลี่ยนแปลงของสภาพ
แวดล้อม ซึ่งเป็นผลพวงจากภาวะโลกร้อน ทำให้
ชาวนาต้องประสบกับปัญหานานาประการในการ
ปลูกข้าว ยิ่งเมื่อผนวกเข้ากับปัญหาการขาดองค์
ความรู้และเทคโนโลยีใหม่ๆ ในการปลูกข้าวเพื่อเพิ่ม
ผลผลิต ก็ยิ่งทำให้ชาวนาต้องเผชิญกับ
ความยากลำบากในการประกอบ
อาชีพมากขึ้น"**

นายชาญพิทยา กล่าวต่อว่า ดังนั้น **"กรมการข้าว"** ในฐานะองค์การภาครัฐที่มีภารกิจในการวิจัยพัฒนาและส่งเสริมข้าว จึงเตรียมจัดงาน **"ข้าวไทย ก้าวหน้าด้วยพระบารมี"** ขึ้นพร้อมกัน 5 แห่ง คือ ศูนย์วิจัยข้าวเชียงใหม่ ศูนย์วิจัยข้าวแพร่ ศูนย์วิจัยข้าวสุรินทร์ ศูนย์วิจัยข้าวชัยนาท ศูนย์วิจัยข้าวคลองหลวง จ.ปทุมธานี ในวันที่ 2 พฤษภาคมนี้ โดยมีเป้าหมายคือ เกษตรกรและผู้ที่เกี่ยวข้องทั้งหน่วยงานภาครัฐและเอกชน รวมจำนวนทั้งสิ้น 2,000 คน ทั้งนี้ การจัดงาน



ดังกล่าว นอกจากจะมีวัตถุประสงค์เพื่อเพิ่มความรู้และเตรียมเกษตรกรชาวนาให้พร้อมก่อนถึงฤดูกาลทำนาปีที่กำลังจะมาถึง ด้วยความร่วมมืองานวิชาการด้านข้าวออกเผยแพร่ให้ความรู้แก่ชาวนาและประชาชนทั่วไป ให้สามารถนำไป

ประยุกต์ใช้ในปลูกข้าวของตัวเองได้แล้ว การจัดงานครั้งนี้ยังมีวัตถุประสงค์เพื่อเทิดพระเกียรติพระบาทสมเด็จพระเจ้าอยู่หัว เนื่องในวโรกาสเฉลิมพระชนมพรรษา 86 พรรษา รวมทั้งเฉลิมฉลองในวาระสำคัญ คือ **"วันเกษตรกรไทย"** ซึ่งตรงกับวันที่ 13 พฤษภาคม 2557 นี้

อธิบดีกรมการข้าว กล่าวอีกว่า สำหรับกิจกรรมภายในงานจะถูกแบ่งเป็น 3 ส่วนที่สำคัญ คือ ส่วนที่ 1 การจัดนิทรรศการ **"พ่อของแผ่นดิน พ่อของชาวไทย"** โดยแสดง

กระแสพระราชดำรัสและพระเกียรติคุณของพระบาทสมเด็จพระเจ้าอยู่หัวด้านการปลูกข้าว ส่วนที่ 2 เป็นการจัดนิทรรศการ **"องค์ความรู้ พื้นฟูเมล็ดพันธุ์ เพิ่มผลผลิต"** ขณะที่ส่วนที่ 3 เป็นการเสวนาเรื่อง **"ปลูกข้าวอย่างไรให้ยั่งยืนและพึ่งพาตนเอง"**

ดังนั้น จึงขอเชิญชวนเกษตรกรชาวนาประชาชน รวมทั้งผู้เกี่ยวข้องทั้งภาครัฐ เอกชน และบุคคลผู้สนใจทุกฝ่าย มาร่วมงาน **"ข้าวไทย ก้าวหน้าด้วยพระบารมี"** ในวันที่ 2 พฤษภาคมนี้ได้ที่ศูนย์วิจัยข้าวทั้ง 5 แห่ง เพื่อนำความรู้ที่ได้รับไปประยุกต์ใช้สำหรับการประกอบอาชีพของตัวเอง หรือนำไปเผยแพร่ต่อเพื่อสร้างความเข้มแข็งให้กับชาวนาไทยต่อไป



จัด "คลินิกเกษตร" เมืองเพชร-กำแพงฯ เฉลิมพระเกียรติ "พระองค์เจ้าที่บึงกร"

นายโอฬาร ทิทัศน์ อธิบดีกรมส่งเสริมการเกษตร เปิดเผยว่า กรมส่งเสริมการเกษตร เตรียมจัดงานโครงการเกษตรเคลื่อนที่ในพระราชานุเคราะห์ สมเด็จพระบรมโอรสาธิราชฯ สยามมกุฎราชกุมาร ระดับประเทศ เพื่อเทิดพระเกียรติเนื่องในวันคล้ายวันประสูติ พระเจ้าหลานเธอ พระองค์เจ้าทีปังกรรัศมีโชติ โดยภายในงานดังกล่าว จะมีการเปิดให้บริการคลินิกเกษตร ประกอบด้วย คลินิกดิน คลินิกพืช คลินิกข้าว คลินิกชลประทาน คลินิกประมง คลินิกปศุสัตว์ คลินิกสหกรณ์ คลินิกบัญชี คลินิกกฎหมาย คลินิกยางพารา คลินิกหม่อนไหม การให้ความรู้เรื่องการลดต้นทุน การเพิ่มผลผลิตคุณภาพข้าว การปรับเปลี่ยนระบบการปลูกพืชตามศักยภาพพื้นที่ (Zoning) การฝึกอาชีพทางการเกษตรที่เหมาะสม ขณะเดียวกัน ยังจัดให้มีการฝึกอบรมอาชีพด้วยหลักสูตรระยะสั้นเพียงวันเดียว ผู้เข้ารับการอบรมก็จะสามารถนำไปประกอบอาชีพต่อไปได้

นอกจากนี้ภายในงานยังมีการเปิดให้ร่วมลงนามถวายพระพร พระเจ้าหลานเธอ พระองค์เจ้าทีปังกรรัศมีโชติ เนื่องในวันคล้ายวันประสูติ พร้อมชมนิทรรศการเทิดพระเกียรติพระองค์ที่ฯ ชื่นชมพระอิริยาบถสดใสร่าเริงทุกระยะการเจริญเติบโตของเจ้าชายองค์น้อย ชมนิทรรศการสายใยรักแห่งครอบครัวฯ



นิทรรศการเกษตรสมบูรณ์เพิ่มพูนสุขภาพตลอดจนจับจ่ายสินค้าคุณภาพจากกลุ่มแม่บ้านโครงการสายใยรักและกลุ่มวิสาหกิจชุมชนที่มาร่วมการออกร้านจำนวนกว่า 50 ร้านค้า รวมทั้งผลิตภัณฑ์แปรรูปจากผลผลิตทางการเกษตร ที่มีทั้งอาหาร เครื่องดื่ม และเครื่องใช้ในชีวิตรประจำวันกว่า 200 รายการ

อธิบดีกรมส่งเสริมการเกษตร กล่าวอีกว่า "อยากขอเชิญชวนเกษตรกรและประชาชนใน จ.เพชรบุรี และ จ.กำแพงเพชร รวมทั้งพื้นที่ใกล้เคียง เดินทางมาร่วมงานโครงการคลินิกเกษตรเคลื่อนที่ฯ ในวันที่ 29 และ 30 เมษายนนี้ ที่วัดหนองทิว (ทางไปหาดเจ้าสำราญ) ตำบลหนองขนาน อ.เมืองเพชรบุรี จ.เพชรบุรี และที่สนามหน้าที่ว่าการอำเภอเมืองกำแพงเพชร จ.กำแพงเพชร"

ต้นศูนย์กระจายสินค้าสหกรณ์ ตัวช่วยแก้วิกฤตสินค้าน้ำล้นตลาด

ตราด : ดร.จุมพล สงวนสิน อธิบดีกรมส่งเสริมสหกรณ์ เป็นประธานการประชุมเครือข่ายสหกรณ์ผู้ผลิตผลไม้ภาคตะวันออกและสหกรณ์ที่ได้รับการสนับสนุนรถบรรทุกศูนย์กระจายสินค้าสหกรณ์ เพื่อเสริมสร้างให้สถาบันเกษตรกรที่ดำเนินธุรกิจด้านการรวบรวมและจำหน่ายผลไม้ให้มีความเข้มแข็ง มีช่องทางการตลาดที่เพิ่มขึ้น และเพื่อรับทราบนโยบายของกรมส่งเสริมสหกรณ์ในการแก้ไขปัญหามลพิษทางอากาศและเป็นการพัฒนาศูนย์กระจายสินค้าสหกรณ์ที่ได้รับการอุดหนุนรถบรรทุกสินค้าให้สามารถบริหารจัดการได้อย่างมีประสิทธิภาพ โดยมีผู้แทนจากสหกรณ์ผู้ผลิตผลไม้ภาคตะวันออก ผู้แทนสหกรณ์ที่เป็นศูนย์กระจายสินค้า และเจ้าหน้าที่ที่เกี่ยวข้อง จำนวน 90 คน ร่วมประชุม ณ ร้านสหกรณ์จังหวัดตราด จำกัด จังหวัดตราด

ดร.จุมพล กล่าวว่ ที่ประชุมได้

เปิดโอกาสให้ผู้แทนสถาบันเกษตรกรผู้ผลิตแต่ละแห่งได้นำเสนอปัญหาอุปสรรค และแนวทางที่ต้องการ เพื่อให้ศูนย์กระจายสินค้าสหกรณ์มีมาตรการตอบสนองให้ความช่วยเหลือในช่วงที่ผลผลิตล้นตลาด ซึ่งทางศูนย์กระจายสินค้าสหกรณ์แต่ละแห่งก็มีความพร้อมและเตรียมแนวทางช่วยเหลือเครือข่ายพี่น้องสหกรณ์ทุกแห่ง

ดร.จุมพล กล่าวเพิ่มเติมว่า การส่งเสริมให้ศูนย์กระจายสินค้าสหกรณ์ที่ได้รับการสนับสนุนรถบรรทุกช่วยแก้ไขปัญหามลพิษทางอากาศในช่วงที่ผลผลิตล้นตลาดนั้น นอกจากจะช่วยให้สหกรณ์ผู้ผลิตได้มีช่องทางระบายผลผลิตแล้ว เกษตรกรสมาชิกยังสามารถจำหน่ายผลผลิตได้ในราคาที่พึงพอใจ และสหกรณ์ผู้บริโภคนี้อาจสามารถส่งมอบผลผลิตที่มีคุณภาพราคายุติธรรมสู่สมาชิกเพื่อนำไปบริโภคด้วย เป็นการช่วยเหลือซึ่งกันและกันตามอุดมการณ์สหกรณ์



ประกาศเกียรติคุณ....นางบริสุทธิ์ เปรมประพันธ์ รองอธิบดีกรมส่งเสริมสหกรณ์ เป็นประจักษ์
 ในพิธีรับมอบเงินและมอบใบประกาศเกียรติคุณแก่สถาบันเกษตรกร ที่เข้าร่วมโครงการขบวนการ
 สหกรณ์ไทยเฉลิมพระเกียรติ สมเด็จพระเทพรัตนราชสุดาฯ สยามบรมราชกุมารี ทรงมีพระชนมายุ
 ครบ 60 พรรษา 2 เมษายน 2558 โดยมีผู้แทนสหกรณ์ที่เข้าร่วมโครงการ 103 แห่ง ร่วมพิธี
 ณ สำนักงานสหกรณ์จังหวัดนครศรีธรรมราช เมื่อเร็วๆ นี้



↑ มหกรรมโคเนื้อ... วีระชัย นาควิบูลย์วงศ์ เลขาธิการ รส.ป.ก. เป็นประธานเปิดงานมหกรรมโคเนื้อสู่ AEC โดยมี พยุง คัมสุพรรณ นายอำเภอชาติตระการ และ ประดิษฐ์ ใจรัมย์ รักษาการปฏิรูปที่ดิน จ.พิษณุโลก ร่วมงานที่ อบต.บ้านดง หมู่ 1 อ.ชาติตระการ จ.พิษณุโลก เมื่อวันที่ 17 มิ.ย. 56



อวยพรวันเกิด...นายสวัสดิ์ สุขจร ปลัดกระทรวงเกษตรและสหกรณ์ เข้ามอบกระเช้าอวยพรนายสมศักดิ์ ปวิศนพานิชกุล รอง
หัวหน้าพรรคชาติไทยพัฒนา เนื่องในวันคล้ายวันเกิดครบรอบ 63 ปี ที่องค์การบริหารส่วนจังหวัดอ่างทอง เมื่อวันที่ 27 เม.ย.ที่
บ้านเขา

โครงการส่งเสริมปลูกปาล์มน้ำมันฯ ปีแรกเห็นผล เดินหน้าลุยต่อถึงปี 59

นายโอฬาร พิทักษ์ อธิบดีกรมส่งเสริมการเกษตร เปิดเผยว่า ปาล์มน้ำมันเป็นพืชเศรษฐกิจที่สำคัญพืชหนึ่งของภาคใต้ ซึ่งปาล์มน้ำมันจะให้ผลผลิตยาว นานหลายปี โดยเริ่มให้ผลผลิตเมื่ออายุ 3 ปี ผลผลิตจะเพิ่มสูงขึ้นตามอายุ และจะให้ผลผลิตสูงสุดในช่วงอายุ 8-12 ปี หลังจากอายุ 15 ปี ผลผลิตจะเริ่มลดน้อยลง ต้นปาล์มน้ำมันอายุมากเกินกว่า 20 ปี จะมีลำต้นสูงเก็บเกี่ยวผลผลิตยาก ทำให้ต้นทุนการผลิตเพิ่มขึ้น ปัจจุบันมีสวนปาล์มน้ำมันอายุมากกว่า 25 ปี จำนวนมากกว่า 260,000 ไร่ ซึ่งสวนปาล์มน้ำมันเหล่านี้ในวันจะทรุดโทรม และให้ผลผลิตต่ำ การปลูกปาล์มน้ำมันพันธุ์ดีทดแทนสวนเหล่านี้ จะเป็นการเพิ่มประสิทธิภาพการผลิต เพิ่มผลผลิตต่อไร่และลดต้นทุนการผลิต

โครงการส่งเสริมปลูกปาล์มน้ำมันพันธุ์ดีทดแทนสวนเก่าฯ เป็นโครงการนำร่องเพื่อยกระดับประสิทธิภาพการผลิตปาล์มน้ำมันของประเทศไทย โดยการส่งเสริมให้เกษตรกรใช้ต้นกล้าปาล์มน้ำมันพันธุ์ดีที่ให้ผลผลิตสูง มาปลูกทดแทนต้นปาล์มน้ำมันเดิมที่มีอายุมากกว่า 20 ปี ที่มีอยู่กว่า 300,000 ไร่ โดยกรมส่งเสริมการเกษตร สนับสนุนต้นกล้าปาล์มน้ำมันพันธุ์ดี พร้อมปัจจัยการผลิตในช่วง 3 ปีแรก เช่น ปุ๋ยเคมี สารเคมี พร้อมทั้งอบรมและนำเกษตรกรดูงาน เพื่อเพิ่มพูนความรู้ ซึ่งได้เริ่มดำเนินการมาตั้งแต่ปี 2554 เป็นปีที่ 1 ดำเนินการปลูกทดแทนไปแล้วกว่า 10,000 ไร่ และโครงการส่งเสริมปลูกปาล์มน้ำมันพันธุ์ดีทดแทนสวนเก่าฯ ปีที่ 2 (พ.ศ. 2556 - 2557) ได้ดำเนินการประชาสัมพันธ์รับสมัครและคัดเลือกเกษตรกรตามเงื่อนไขโครงการ พร้อมทั้งอบรมและนำเกษตรกรดูงาน พร้อมทั้งจะส่งมอบต้นกล้าปาล์มน้ำมันพันธุ์ดี (พันธุ์สุราษฎร์ธานี 2) และปัจจัยการผลิต ในเดือนพฤษภาคม-สิงหาคม 2557 นี้ นอกจากนี้ยังมีกำหนดจัดงานรณรงค์ส่งเสริมปลูกปาล์มน้ำมันพันธุ์ดีทดแทนสวนเก่าในเดือนพฤษภาคม 2557 ซึ่งในงานดังกล่าวจะประกอบด้วย การเสวนาวิชาการ ปาล์มน้ำมัน นิทรรศการด้านเทคโนโลยีการผลิตและจัดการสวน วิทยุส่งมอบต้นกล้าปาล์มน้ำมันให้เกษตรกรที่เข้าร่วมโครงการอีกด้วย

สำหรับการดำเนินงานโครงการส่งเสริมปลูกปาล์มน้ำมันพันธุ์ดีทดแทนสวนเก่าฯ ในปี 3 (พ.ศ. 2557 - 2559) ได้กำหนดเป้าหมายการดำเนินงาน เกษตรกร 1,000 ราย พื้นที่ 10,000 ไร่ ดำเนินการในพื้นที่ 5 จังหวัด ได้แก่ จังหวัดชุมพร สุราษฎร์ธานี กระบี่ ตรัง และสตูล และวางแผนปฏิบัติการเพาะเลี้ยงอนุบาลต้นกล้าให้ทันตามกำหนดและถูกต้องตามหลักวิชาการ โดยมีศูนย์ส่งเสริมและพัฒนาอาชีพการเกษตรจังหวัดนครศรีธรรมราช (พันธุ์พืชเพาะเลี้ยง) ศูนย์ส่งเสริมและพัฒนาอาชีพการเกษตรจังหวัดตรัง (พันธุ์พืชเพาะเลี้ยง) ศูนย์ส่งเสริมและพัฒนาอาชีพการเกษตรจังหวัดสุราษฎร์ธานี (พืชสวน) และศูนย์ส่งเสริมและพัฒนาอาชีพการเกษตรจังหวัดกระบี่ (พืชสวน) ร่วมผนึกกำลังในการเพาะกล้าปาล์มน้ำมันที่มีคุณภาพให้พร้อมส่งมอบถึงมือเกษตรกรที่ร่วมโครงการในปีที่ 3 จำนวน 250,000 ต้น เพื่อส่งมอบให้เกษตรกรได้อีก 10,000 ไร่



พลิกดินเค็มฟื้นชีวิตชาวอีสาน

ภารกิจที่ต้องทำอย่างบูรณาการ

หากเปรียบเทียบพื้นที่การเกษตรในประเทศไทย พบว่า ภาคตะวันออกเฉียงเหนือ หรือภาคอีสาน มีพื้นที่การเกษตรถึง 60 ล้านไร่ ถือว่ามากที่สุดในประเทศไทย แต่มีอัตราการขยายตัวของผลผลิตด้านการเกษตรต่ำสุด เพราะมีปัญหาคุณภาพดินที่ไม่เอื้อต่อการเพาะปลูก โดยปัญหาดินเค็มมีถึง 17.8 ล้านไร่ หรือ 29% ของพื้นที่เพาะปลูกทั้งภาค ครอบคลุมพื้นที่ 18 จังหวัด 94 อำเภอ (ยกเว้น จ.เลย) ในจำนวนนี้มีพื้นที่ดินเค็มมาก 5

จังหวัด ได้แก่ นครราชสีมา ร้อยเอ็ด สกลนคร มหาสารคาม และขอนแก่น นอกจากนี้ยังมีพื้นที่มีศักยภาพในการแพร่เกลืออีก 19.4 ล้านไร่

จากปัญหาดังกล่าวกรมพัฒนาที่ดิน ซึ่งมีหน้าที่โดยตรงในการแก้ปัญหาของดิน ได้ร่วมมือกับกรมต่างๆ ในสังกัดกระทรวงเกษตรและสหกรณ์ ภาคเอกชน และท้องถิ่น เดินหน้าโครงการพัฒนาพื้นที่ดินเค็มในภาคอีสาน เพื่อแก้ปัญหาดินเค็มอย่างบูรณาการ โดยยึดโครงการพัฒนาพื้นที่ดินเค็มเมืองเพี้ย ต.เมืองเพี้ย อ.บ้านไผ่ จ.ขอนแก่น เป็นต้นแบบ หรือ “เมืองเพี้ยโมเดล” และมีสำนักงานพัฒนาที่ดินเขต 5 เป็นผู้รับผิดชอบ สกัดโครงการพัฒนาที่ดินได้ขยายผลการดำเนินโครงการบ้านชาติ หมู่ 5 ต.เปือยใหญ่ อ.โนนศิลา จ.ขอนแก่น ซึ่งอดีตเป็นพื้นที่หนึ่งที่ประสบปัญหาภัยแล้งและดินเค็ม ถึงขนาดไม่สามารถปลูกพืชได้เลย นางระเบียบ สละ เกษตรกรตัวอย่างในพื้นที่

โครงการจาก อ.บ้านไผ่ จ.ขอนแก่น สะท้อนถึงวิถีชีวิตของชาวบ้านที่อยู่ในพื้นที่ดินเค็มผ่านเวทีสัมมนา “พลิกวิกฤติ !!! ดินเค็มอีสาน” บ้านชาติ ต.เปือยใหญ่ อ.โนนศิลา ว่า เดิมชาวบ้านไม่สามารถจะปลูกพืชอะไรได้เลย นอกจากต้มเกลือทำให้ชาวบ้านต้องไปรับจ้างทั่วไป เห็นว่าที่ดินใช้ประโยชน์ไม่ได้ จึงขายไปส่วนหนึ่ง 15 ไร่ ในราคาไร่ละ 1,500 บาท กระทั่งปี 2549 เจ้าหน้าที่กรมพัฒนาที่ดินไปแนะนำการใช้ปุ๋ย ปลูกข้าวได้บ้างแต่ได้ผลน้อย จากนั้นโลกกลดตอชิ่ง ปลูกพืชทนเค็ม จึงนำดินโสมมาปลูก เก็บดอกขาย จนปี 2552 มีเจ้าหน้าที่จากบริษัท สยามฟอเรสทรี จำกัด ส่งเสริมให้ปลูกต้นยูคาลิปตัส ครั้งแรกก็ไม่เชื่อ แต่ต่อมาชาวบ้านทดลองปรากฏว่าการปลูกต้นยูคาลิปตัสสามารถสร้างรายได้ให้แก่ชาวบ้านได้ระดับหนึ่ง

ด้าน นายอภิชาติ จงสกล อธิบดีกรมพัฒนาที่ดิน กล่าวว่า ดินเค็มถือเป็นปัญหาหนึ่งที่มีความสำคัญของการทำการเกษตรในพื้นที่ภาคตะวันออกเฉียงเหนือ ส่งผลกระทบต่อการเจริญเติบโตและผลผลิตพืช ทำให้เกิดผลกระทบ



สภาพดอกเกลือที่ผุดขึ้นในที่องศา



อภิรักษ์ จงสกุล เป็นประธานเปิดโครงการสัมมนา "พลิกวิกฤติ!! ดินเค็มอีสาน" ที่บ้านชาติ ด.เปือยใหญ่



ร่วมปลูกต้นกระถินออสเตรเลีย



ปลูกยูคาลิปตัสตามคันนา และขุดร่องทางน้ำ เพื่อแก้ปัญหาดินเค็ม

เป็นลูกโซ่ต่อสภาพเศรษฐกิจ สังคม และสิ่งแวดล้อม เพราะภาคตะวันออกเฉียงเหนือมีพื้นที่ปลูกข้าวมากที่สุดในประเทศไทย แต่มีผลผลิตต่อไร่ต่ำกว่าภาคอื่นๆ สาเหตุสำคัญประการหนึ่งคือ ปัญหาดินเค็ม แพร่กระจายอยู่ตามพื้นที่นาในจังหวัดต่างๆ ส่งผลให้รายได้ของเกษตรกรลดลง คุณภาพชีวิตของเกษตรกรไม่ได้เท่าที่ควร จนเกิดการย้ายถิ่นฐาน เนื่องจากใช้ที่ดินทำกินไม่ได้นั่นเอง ทางกรมพัฒนาที่ดินจึงกำหนดแผนแม่บทการพัฒนาพื้นที่ดินเค็มภาคตะวันออกเฉียงเหนือตอนบนขึ้นมา ด้วยการจัดให้มีกิจกรรมในทุกๆ พื้นที่ เช่น พื้นที่เนินรับน้ำ จัดให้มีการปลูกไม้ยืนต้นโตเร็วที่เป็นไม้เศรษฐกิจ เพื่อเป็นการส่งเสริมพื้นที่ป่าและลดระดับน้ำใต้ดินเค็ม

ส่วนพื้นที่ดินเค็มมากถึงดินเค็มจัด มีการแก้ไขปัญหาโดยใช้ระบบวิศวกรรมเข้ามาช่วย พื้นที่ดินเค็มปานกลาง ฟื้นฟูโดยการปรับปรุงแปลงร่วมกับการปลูกไม้ยืนต้นโตเร็ว พื้นที่ดินเค็มน้อยจัดให้มีการปรับปรุงแปลงนาร่วมกับการใช้พืชปุ๋ยสดเพื่อปรับปรุงบำรุงดิน นอกจากนี้ยังมีการฝึกอบรมให้ความรู้เกษตรกรเกี่ยวกับการเกิดดินเค็ม วิธีการแก้ปัญหา ตลอดจนแนวทางการ

ป้องกันการแพร่กระจายดินเค็มด้วย ซึ่งกิจกรรมต่างๆ ที่กล่าวมาแล้วนั้น สามารถช่วยลดการแพร่กระจายดินเค็ม และฟื้นฟูพื้นที่ดินเค็มให้สามารถ

กลับมาใช้ประโยชน์ที่ดินเพื่อการเกษตรได้อย่างยั่งยืน แต่ต้องได้รับความร่วมมือจากทุกภาคส่วน โดยเฉพาะเกษตรกร จึงจะสามารถแก้ปัญหาได้

ขณะที่ นายบุญโญ สุวรรณชนะ ผู้อำนวยการสำนักงานพัฒนาที่ดินเขต 5 กรมพัฒนาที่ดิน รายงานถึงผลการดำเนินงานว่า ที่ผ่านมาสำนักงานพัฒนาที่ดินเขต 5 ดำเนินการจัดการฟื้นฟูและพัฒนาพื้นที่ดินเค็มมาตลอด โดยเฉพาะ จ.ขอนแก่น มีดินเค็มถึง 768,000 ไร่ ครอบคลุมพื้นที่ อ.บ้านไผ่ อ.โนนศิลา และอ.ชนบท ที่ผ่านมาได้จัดทำโครงการปลูกไม้ยืนต้นทนเค็ม เพื่อป้องกันการแพร่กระจายดินเค็มในพื้นที่ลุ่มน้ำโขง ซึ่งมูลค่าตั้งแต่ปี 2543 เริ่มจากพื้นที่ทุ่งเมืองเพี้ยศรีนครนบุรีพื้นที่ อ.บ้านไผ่ อ.โนนศิลา และอ.ชนบท พบสภาพปัญหาดินเค็มที่เกิดขึ้นอย่างรุนแรง รวมถึง อ.พระยืน และอ.บ้านแฮด ด้วย จากการดำเนินการทำให้เกษตรกรสามารถปลูกเพาะพืชได้มากกว่าถึง 3 เท่า อย่างการทำนาสามารถเพิ่มผลผลิตข้าวจาก 150 กก./ไร่ เป็น 300 กก./ไร่

โครงการพัฒนาพื้นที่ดินเค็มภาคอีสาน นับเป็นอีกยุทธศาสตร์หนึ่งที่กระทรวงเกษตรและสหกรณ์พยายามเดิน เพื่อยกระดับคุณภาพชีวิตของเกษตรกร แต่หากปล่อยให้เป็นการระดมทุนพัฒนาที่ดินเพียงหน่วยเดียวที่งบประมาณจำกัด ยากต่อการที่จะบรรลุเป้าหมายได้อย่างเร็ววัน จำเป็นอย่างยิ่งที่ต้องแก้ปัญหาอย่างบูรณาการ และทุกภาคส่วนต้องมีส่วนร่วม จึงจะแก้ปัญหาได้อย่างยั่งยืนได้

● คตมณัส กาใจ ●

'พิพิธภัณฑสถานแห่งชาติเกษตรฯ' สอนฟรี 12 หลักสูตร ให้เกษตรกรมือใหม่

● พิพิธภัณฑสถานแห่งชาติเกษตรฯ เปิดสอนและอบรมฟรี 12 หลักสูตรวิชาแผ่นดินให้เกษตรกรมือใหม่ สำหรับนิสิต นักศึกษา นักเรียนและประชาชนทั่วไป ในงาน "เกษตร ทำได้ไม่ตาย" ระหว่างวันที่ 3-5 พฤษภาคม 2557

นางจารัฐ จงพุดศิริ ผู้อำนวยการสำนักงานพิพิธภัณฑสถานแห่งชาติเกษตรฯ เติร์มจัดขึ้นระหว่างวันที่ 3-5 พฤษภาคม 2557 นี้ จะเปิดโอกาสให้เกษตรกร นิสิต นักศึกษาและประชาชนทั่วไปเข้าอบรมวิชาของแผ่นดิน ฟรี 12 หลักสูตรแบบเข้มข้นตลอด 3 วันทำการ สอนโดยปราชญ์ผู้เชี่ยวชาญเฉพาะด้านจากทั่วประเทศ โดยวันที่ 3 พฤษภาคม จะเปิดสอน 4 หลักสูตร ได้แก่ เกษตรบนดินลูกครึ่ง, การเพาะเห็ด 7 ชนิด อาหาร วิธีการบ้านเชื้อเห็ด, การคัดพันธุ์มะละกอ ตั้งแต่วิธีการคัดพันธุ์ให้ได้มะละกอพันธุ์แท้ ผลผลิตสูง, ดินดีด้วยจุลินทรีย์ท้องถิ่น เน้นให้ความรู้เกี่ยวกับการปรับปรุงพื้นที่สภาพดินให้สมบูรณ์โดยใช้จุลินทรีย์ท้องถิ่น

ลงทุนน้อย และประหยัดแรงงาน

ส่วนวันที่ 4 พฤษภาคม จะเปิดสอน 4 หลักสูตร ได้แก่ ผักไร่นาด้วยน้ำหมักชีวภาพ, เทคนิคการปลูกผักไฮโดรโปนิคส์ ที่ไม่ใช่ปุ๋ยหรือสารเคมี แต่ใช้มูลไส้เดือน, นำหมักชีวภาพได้ผักคุณภาพ และการทำสวนยางพาราผสมวิธีการเลี้ยงไส้เดือนในภาชนะ วันสุดท้าย 5 พฤษภาคม จะเปิด 4 หลักสูตร ได้แก่ จะการปรับน้ำเสียมาทำนาอินทรีย์และการปรับปรุงดิน, การเตรียม ดิน ปุ๋ย น้ำ ก่อนทำเกษตร การปรับค่า pH ของดินและน้ำ ให้เหมาะกับการทำเกษตร และการผลิตปุ๋ยดินทุ่นคั่ว, หลักคิดและหลักการทำนา 1 ไร่ ได้เงิน 1 แสน และสวนผักคนเมือง และอบรมเชิงปฏิบัติการ อีก 6 วิชา ได้แก่ เทคนิคการเพาะผักหวานป่า อาหารพื้นบ้านจากหน่อไม้ วิธีเสียบยอดพืชตระกูลส้ม ปลูกส้มไร้ดินประสีวและ ผงชูรส เพาะขยายพันธุ์และการทำแป้งจากต้นเท้ายาม่อม และการทำไข่เค็ม รสเลิศ สนใจติดต่อสำรองที่นั่งและโทรสอบถามเพิ่มเติมได้ที่ 0-2529-2212-13, 0-2529-0885 หรือมือถือ 08-7359-7171, 08-6901-4638

เยี่ยมชมเรียนรู้ : นายตาโรจน์ เขียมศรีพงษ์
ผู้ตรวจราชการกรมส่งเสริมสหกรณ์ เดินทางไป
ตรวจเยี่ยมชมศูนย์เรียนรู้โครงการอันเนื่องมา
จากพระราชดำริ บ้านโพนน หมู่ 2 ตำบล
หัวซ้อโพธิ์ อำเภอเมือง จังหวัดกาฬสินธุ์
เมื่อเร็วๆ นี้

