

สรุปหัวข้อข่าวด้านการเกษตรที่สำคัญ นสพ.ประจำวัน ที่ ๒๙ เมษายน ๒๕๕๗

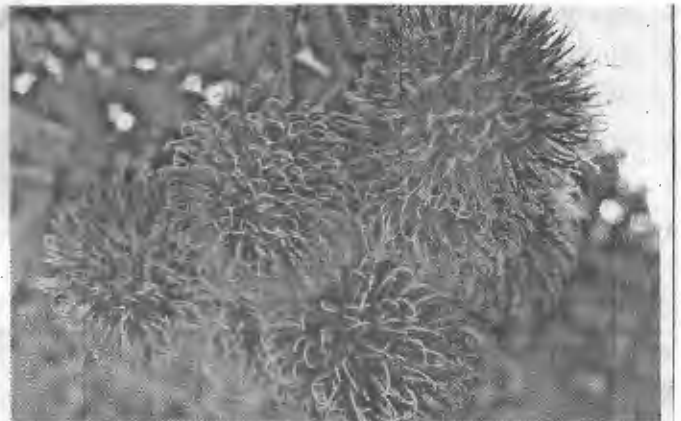
เรื่อง	หนังสือพิมพ์
๑. ภาพรวมสถานการณ์ผลไม้ปัจจุบันแนวโน้มผลิตเพิ่ม ไร้ปัญหาด้านราคา	แนวหน้า
๒. เกาะข่าวเกษตร	เดลินิวส์
๓. วิจัยต่อยอดส่งออก ‘มังคุดฉายรังสี’ ลดค่าขนส่ง เพิ่มโอกาสทางการตลาด	เดลินิวส์
๔. พิพิธภัณฑสถานเกษตรฯ เปิดหลักสูตรอบรมวิชาแผ่นดิน ๑๒ หลักสูตร..ฟรี	เดลินิวส์
๕. เกษตรฯกับการถ่ายโอนภารกิจ	เดลินิวส์
๖. สกย.อุดหนุนเกษตรกรอินทรีย์เคมีเสริมอาชีพสวนยางเติมธาตุอาหารให้ดิน	แนวหน้า
๗. สภาเกษตรกรต้นกม. ที่ดิน ๔ ฉบับ จับมือเครือข่ายปชช. หุ่น ลดความเหลื่อมล้ำในสังคม	แนวหน้า
๘. ติดตามงาน	แนวหน้า
๙. กรมตรวจบัญชีฯ ชี้ผลกระทบภาคสหกรณ์จากการเข้าสู่ AEC	ไทยโพสต์
๑๐. กรมส่งเสริมสหกรณ์ เปิดโรงคัดแยกบรรจุหีบห่อผักและผลไม้เพิ่มมูลค่าผลผลิต สร้างรายได้แก่สมาชิกสหกรณ์อย่างยั่งยืน	ไทยโพสต์
๑๑. วัคซีนไม่ใช่ทางเลือกการจัดการสำคัญกว่า	ไทยรัฐ
๑๒. หลังสู้ฟ้า หน้าสู้ดิน เช็กความงอก...เพื่อพันธุ์แท้	ไทยรัฐ
๑๓. โขลกข่าวตำทุกข์	ไทยรัฐ
๑๔. รองออสส. แนะนำราชการอุปถัมภ์ ส่งเสริมสหกรณ์ด้วยจิตวิญญาณ	สยามรัฐ
๑๕. ยกเขต ๑๒ ต้นแบบพัฒนาที่ดินลุ่มน้ำ	คมชัดลึก
๑๖. กรมชลฯ ผันน้ำดับไฟไหม้ป่าพญาเงาะ-ไม้แก่น	คมชัดลึก
๑๗. พิษการเมืองป่วนไม่กระทบสหกรณ์ กษ. ฟุ้งรายได้ฟุ้ง-ธุรกิจเติบโต	ข่าวสด
๑๘. นอกชายคา ชาวนาไทย...???	บ้านเมือง
๑๙. ‘กรมชลฯ’ เปิดคำชี้แจงมรดกโลก ผุด๒ เชื้อนกลาง ‘ดงพญาเย็น’	กรุงเทพธุรกิจ
๒๐. กษ.ขงตั้ง ‘ข้าวจังหวัด’ ๓๓พื้นที่ร่วมบริหารจัดการข้าวอย่างยั่งยืน	แนวหน้า
๒๑. มอบเอกสารสิทธิ	แนวหน้า
๒๒. ตรวจสอบการดำเนินงาน	เดลินิวส์

ภาพรวมสถานการณ์ผลไม้ปัจจุบันแนวโน้มดี ผลผลิตเพิ่ม ไร้ปัญหาด้านราคา

รายงานพิเศษ

จากการวิเคราะห์สถานการณ์ผลไม้ในปัจจุบันของสำนักงานเศรษฐกิจการเกษตร ไตรมาสแรกปี 2557 เมื่อเทียบกับปีที่ผ่านมา พบว่า สถานการณ์โดยรวมดีขึ้นมาก ไม่ว่าจะเป็น ต้นทุนการผลิตต่อไร่เพิ่มขึ้น ผลไม้หลายชนิดส่วนใหญ่ให้ผลผลิตเพิ่มขึ้น โดยผลผลิตจะทยอยออกใกล้เคียงกัน ทำให้ไม่มีปัญหาด้านราคา

โดยในเรื่องนี้ นายอนันต์ ลีลา เลขาธิการสำนักงานเศรษฐกิจการเกษตร (สศก.) กระทรวงเกษตรและสหกรณ์ บอกถึงต้นทุนการผลิตผลไม้ปี 2557 ในภาพรวมไตรมาสแรก พบว่า ต้นทุนการผลิตเฉลี่ยต่อไร่เพิ่มขึ้นร้อยละ 2.05 เนื่องจากค่าจ้างแรงงานที่เพิ่มขึ้นร้อยละ 4 ซึ่งเป็นผลมาจากผลไม้หลายชนิดในปีนี้มีผลผลิตออกมากกว่าปีที่แล้ว จึงทำให้มีค่าเก็บเกี่ยวเพิ่มขึ้น ส่วนราคาปัจจัย เช่น ปุ๋ย ยาสารเคมี และราคาน้ำมันเชื้อเพลิงค่อนข้างทรงตัว แต่หากพิจารณาต้นทุนการผลิตเฉลี่ยต่อไร่โดยรวมของผลไม้ กลับมีต้นทุนการผลิตลดลง เช่น ลิ้นจี่ มีต้นทุนการผลิตเฉลี่ย กก.ละ 15.27 บาท ลดลงร้อยละ 11 ลำไย มีต้นทุนเฉลี่ย กก.ละ 11.51 บาท ลดลงร้อยละ 6 เงาะ มีต้นทุนเฉลี่ย กก.ละ 9.56 บาท ลดลงร้อยละ 2 ทูเรียน มีต้นทุนเฉลี่ย กก.ละ 16.09 บาท ลดลงร้อยละ 1 และ ลองกองมีต้นทุนเฉลี่ย กก.ละ 23.03 บาท ลดลงร้อยละ 2 ในขณะที่ มังคุดมีต้นทุนเฉลี่ย กก.ละ 14.09 บาท เพิ่มขึ้นร้อยละ 4



ส่วนสถานการณ์ราคาผลไม้ที่เกษตรกรขายได้ในช่วงของเดือนเมษายนซึ่งเป็นช่วงต้นฤดู พบว่า ราคาผลไม้ค่อนข้างดี โดยเฉพาะลิ้นจี่พันธุ์ค่อมเกรด AA



อนันต์ ลีลา

มีราคาเฉลี่ย กก.ละ 110 บาท ในขณะที่เกรด A เฉลี่ย กก.ละ 60 บาท โดยผลผลิตส่วนใหญ่ อยู่ที่ จังหวัดสมุทรสงคราม ซึ่งคาดว่าจะในเดือนนี้จะมีผลผลิตออกสู่ตลาดประมาณร้อยละ 8 ของผลผลิตทั้งหมด สำหรับ ลำไย มีผล

ผลิตออกสู่ตลาดในเดือนนี้ ประมาณร้อยละ 2 ของผลผลิตทั้งหมด และมีราคาเฉลี่ย กก.ละ 20-30 บาท ซึ่งเป็นราคา ลำไยสดทั้งซ่อ

อย่างไรก็ตาม ราคาผลไม้ที่เกษตรกรขายได้ที่สวนในภาคตะวันออก พบว่า เงาะ มีผลผลิตออกสู่ตลาดในเดือนนี้เล็กน้อย ประมาณร้อยละ 4 โดยมีราคาเฉลี่ย กก.ละ 50-55 บาท เป็นราคาเกรดตะกร้าพันธุ์สีทอง ส่วนทุเรียน มีผลผลิตทยอยออกสู่ตลาดเดือนนี้ ประมาณร้อยละ 9 ของผลผลิตทั้งหมด โดยมีราคาเฉลี่ย กก.ละ 70-80 บาท ซึ่งเป็นราคาทุเรียนขนาดใหญ่ที่มีผลผลิตออกที่จังหวัดจันทบุรีและตราด ส่วนมังคุด มีผลผลิตออกสู่ตลาดเดือนนี้เล็กน้อย ประมาณร้อยละ 2 ของผลผลิตทั้งหมด โดยมีราคาเฉลี่ยที่ถึงเปิดรับซื้อ กก.ละ 190-200 บาท เป็นราคามังคุดเกรดผิวมันคละเพื่อส่งออกซึ่งจะมีผลผลิตออกที่จันทบุรีและตราด และลองกอง มีผลผลิตออกน้อยมาประมาณร้อยละ 0.44 จึงยังไม่มีราคา

“สำหรับสถานการณ์การผลิตผลไม้ปี 2557 คาดว่า ผลไม้หลายชนิดจะให้ผลผลิตเพิ่มขึ้นจากปีที่แล้ว โดยลิ้นจี่ มีการผลิตทั้งประเทศ 66,129 ตัน เพิ่มขึ้นจากปีที่แล้ว ร้อยละ 38 เนื่องจากปีนี้อากาศเหมาะสม (หนาวนาน) ส่วนลำไย คาดว่าจะมีผลผลิตทั้งประเทศประมาณ 1,022,867 ตัน เพิ่มขึ้นจากปีที่แล้ว ร้อยละ 19 ส่วนเงาะ คาดว่าจะมีผลผลิตทั้งประเทศประมาณ 325,808 ตัน เพิ่มขึ้นจากปีที่แล้ว ร้อยละ 3 ด้านทุเรียน คาดว่าจะมีผลผลิตทั้งประเทศ ประมาณ 625,221 ตัน เพิ่มขึ้นจากปีที่แล้ว ร้อยละ 10 ส่วนมังคุด คาดว่าจะมีผลผลิตทั้งประเทศ 275,530 ตัน ลดลงจากปีที่แล้วเล็กน้อย ร้อยละ 1 สำหรับลองกอง คาดว่าจะมีผลผลิตทั้งประเทศ ประมาณ 168,659 ตัน เพิ่มขึ้นจากปีที่แล้ว ร้อยละ 5 ทั้งนี้ จากการผลิตดังกล่าวในปี นี้ ทำให้คาดว่าผลผลิตจะทยอยออกใกล้เคียงกัน (ช่วงพ.ค.-มิ.ย.2557) และคาดว่าจะไม่มีปัญหาด้านราคา” เลขาธิการ สศก. กล่าวในที่สุด

เกาะ : ชาวนเกษตร

เกาะ : ชาวนเกษตรประจำวันอังคารที่ 29 เมษายน พ.ศ. 2557.....○ โฉมิต วิโรจน์เพ็ชร ผอ.สำนักงานเศรษฐกิจการเกษตรเขต 12 นครสวรรค์ (สศช. 12) ชวนเที่ยวงาน คลินิกเกษตรเคลื่อนที่ฯ ระดับประเทศ เนื่องในวโรกาสวันคล้ายวันประสูติพระเจ้าหลานเธอ พระองค์เจ้าทีปังกรรัศมีโชติ ระหว่างวันที่ 29-30 เมษายนนี้ ณ บริเวณสนามหน้าที่ว่าการอำเภอเมือง จังหวัดอำนาจเจริญ.....○ ภายในงานมีกิจกรรมต่าง ๆ มากมาย อาทิ นิทรรศการเทิดพระเกียรติฯ นิทรรศการ การส่งเสริมการเกษตร นิทรรศการบ้านเกษตรสมบูรณ์ และนิทรรศการการปรับเปลี่ยนระบบการปลูกพืชเพื่อแก้ไขปัญหาในพื้นที่ การสาธิต และฝึกอบรมเกษตรกร ได้แก่ การเพาะถั่วงอก การขยายพันธุ์พืช การเพาะเห็ดฟางในตะกร้า การเลี้ยงจิ้งหรีด และการทำขนมไทย การจัดประกวดผลผลิตทางการเกษตร การจำหน่ายสินค้ากลุ่มแม่บ้านสายใยรักและโอท็อป กลุ่มวิสาหกิจชุมชนจากอำเภอด่าง ๗ จำนวน 50 ร้าน การแข่งขันการตำข้าวด้วยครกโบราณ การแข่งขันส้มตำลีลา การแสดงดนตรีชิงช้าสวรรค์ การแสดงดนตรีพื้นบ้านแคนวง.....○ สำหรับไฮไลต์ของงานที่พลาดไม่ได้ คือ คลินิกเกษตรจากหน่วยงานต่าง ๆ ของกระทรวงเกษตรและสหกรณ์ จำนวน 11 คลินิก ที่มาร่วมให้ความรู้ ให้บริการแก้ไขปัญหาผู้ขาดความรู้ด้านการเกษตรอย่างครบวงจร

เช่น คลินิกดิน คลินิกพืช คลินิกปศุสัตว์ คลินิกข้าว คลินิกประมง คลินิกชลประทาน คลินิกสหกรณ์ คลินิกบัญชี คลินิกกฎหมาย และมีการบริการคลินิกเกษตรของภาคเอกชน จำนวน 13 คลินิก เป็นต้น.....○ ช่วงนี้ เวลา 08.30-17.00 น. ณ ห้องประชุมชวนชน 1 โรงแรมรามาการ์เด้นส์ วิวภาวดีรังสิต กรุงเทพมหานคร สถาบันคลังสมองของชาติ ร่วมกับสำนักงานกองทุนสนับสนุนการวิจัย จะจัดการสัมมนาเรื่อง "การก้าวสู่งานวิจัย ด้านเศรษฐศาสตร์เกษตรและนโยบายสาธารณะ : จะสร้างความท้าทายได้อย่างไร" เพื่อเป็นเวทีสำหรับนักวิชาการรุ่นใหม่ที่น่าสนใจในด้านเศรษฐศาสตร์การเกษตรและนโยบายสาธารณะได้มาแลกเปลี่ยนเรียนรู้กับนักวิจัยอาวุโส เพื่อให้เข้าใจถึงกระบวนการสร้างงานวิจัยและการยกระดับงานวิจัยเชิงนโยบาย อันจะเป็นประโยชน์ต่อการสร้างฐานความรู้และการต่อยอดเชิงความรู้ด้านเศรษฐกิจการเกษตรและนโยบายสาธารณะต่อไป อีกทั้งจะช่วยให้เกิดการใช้ความรู้เพื่อการเฝ้ามอง ติดตาม และรวมถึงการชี้แนะให้กับสังคมไทยโดยรวม.....○ ติดต่อสอบถามรายละเอียดได้ที่ คร.ปิยะทัตต์ พาพอนุรักษ์ สถาบันคลังสมองของชาติ (สศช.) โทร. 0-2640-0461 ต่อ 114 โทรสาร 0-2640-0465 อีเมล piyatat@knit.or.th.....○

“ดอยขาว”

มังคุด เป็นไม้ผลที่มีรสหวานอมเปรี้ยวจึงเป็นที่ชื่นชอบของชาวต่างชาติ แต่ปัญหาที่สำคัญในการส่งออกมังคุดคือ อาการเปลือกผลแข็งและการปนเปื้อนของเชื้อโรคและแมลงศัตรูพืช ซึ่งการจัดการก่อนและหลังการเก็บเกี่ยวที่เหมาะสมสามารถลดอาการเปลือกแข็งได้ เช่น การใช้สารเคลือบผิวสามารถช่วยชะลอการหายใจและการคายน้ำของพืชได้ ปัจจุบันประเทศไทย



วิจัยต่อยอดส่งออก 'มังคุดฉายรังสี' ลดค่าขนส่ง เพิ่มโอกาสทางการตลาด



สามารถส่งมังคุดไปจำหน่ายในอเมริกาได้ แต่ต้องผ่านขั้นตอนการฉายรังสีแกมมาเพื่อกำจัดแมลงศัตรูพืชเสียก่อน

นายดำรง จิระสุทัศน์ อธิบดีกรมวิชาการเกษตร เปิดเผยว่า เนื่องจากการส่งออกมังคุดมีปัญหาเรื่องสินค้าเสื่อมคุณภาพโดยเฉพาะมังคุดฉายรังสีที่ส่งออกไปยังสหรัฐอเมริกา หลังผ่านการฉายรังสีที่ 400 เกรย์ ทำให้ผิวเปลือกมังคุดแข็งเร็วขึ้นและขาดต่อการบริโภค และสินค้ายังมีอายุการวางจำหน่ายในตลาดสั้นลง เฉลี่ยประมาณ 5-6 วัน ซึ่งส่งผลกระทบต่อราคาและศักยภาพการแข่งขันทางการตลาดค้าส่งด้วย นอกจากนี้มีการขนส่งสินค้ามังคุดไปยังตลาดสหรัฐ ที่ผ่านมาใช้เฉพาะการขนส่งทางอากาศหรือทางเครื่องบินเท่านั้น ซึ่งแต่ละเที่ยวบินมีข้อจำกัดด้านระวางการขนส่งและน้ำหนักใช้จ่ายในการขนส่งแพงกว่าการส่งออกทางเรือหลายเท่า ทำให้ต้นทุนการผลิตของผู้ประกอบการเพิ่มสูงขึ้น

กรมวิชาการเกษตรจึงได้มอบหมายให้สถาบันวิจัยพืชสวนเร่งดำเนินโครงการศึกษาและพัฒนาการจัดการหลังการเก็บเกี่ยวที่มีผลต่อคุณภาพและการเก็บรักษามังคุดฉายรังสีเพื่อการส่งออกทางเรือไปตลาดสหรัฐ เป็นการศึกษาต่อยอดงานวิจัยเรื่องการพัฒนาเทคโนโลยีการยืดอายุการเก็บรักษามังคุดเพื่อการส่งออกทางเรือ ซึ่ง

ดำเนินการเสร็จสิ้นและได้รับการจดอนุสิทธิบัตรจากกรมทรัพย์สินทางปัญญาแล้ว เพื่อหาแนวทางลดความเสียหายของผลมังคุดจากการฉายรังสี และการขนส่งทางเรือเพื่อส่งออกไปสหรัฐ ทั้งยังมีผู้เชี่ยวชาญเก็บรักษามังคุดสำหรับการขนส่งทางเรือที่มีค่าขนส่งและต้นทุนต่ำ พร้อมลดต้นทุนค่าใช้จ่ายในการขนส่งสินค้ามังคุดไปสหรัฐ เพื่อช่วยเหลือผู้ประกอบการและเกษตรกรด้วย

ผลการศึกษาพบว่า การเก็บเกี่ยวมังคุดคุณภาพระยะที่ 8 นำมาล้างทำความสะอาดด้วยน้ำสะอาด แล้วแช่ด้วยสารละลายคลอรีนความเข้มข้น 200 ppm เป็นเวลา 10 นาที จากนั้นนำไปแช่ในสารเคลือบผิวเคเอ็ม อัตรา 2 มิลลิลิตรต่อน้ำ 1 ลิตร นาน 10 นาที แล้วบรรจุมังคุดในถุงพลาสติกพอลิเอทิลีน (LDPE) ความหนา 50 ไมครอน ซึ่งมีคุณสมบัติการซึมผ่านของออกซิเจน คาร์บอนไดออกไซด์และความชื้นได้ โดยบรรจุมังคุดถุงละ 1 กิโลกรัม ใส่สารดูดซับเอทิลีนชนิดของในถุงพลาสติก LDPE อัตรา 10 กรัม/มังคุด 1 กิโลกรัม ทำการปิดปากถุงให้แน่นเพื่อป้องกันการรั่วซึมของอากาศ จัดเรียงถุงมังคุดในตะกร้าพลาสติกที่มีรูระบายอากาศโดยรอบ ตะกร้าละ 6 ถุง แล้วนำไปฉายรังสีแกมมาที่ 400 เกรย์ และเก็บรักษาไว้ที่ห้องควบคุมอุณหภูมิ 15 องศาเซลเซียส ความชื้นสัมพัทธ์ 85-



90% สามารถช่วยเก็บรักษาคุณภาพมังคุดฉายรังสีได้นานถึง 35 วัน โดยคุณภาพมังคุดยังเป็นที่ยอมรับได้ในเชิงการค้า ซึ่งเพียงพอต่อการขนส่งมังคุดฉายรังสีทางเรือไปยังสหรัฐ และสามารถช่วยลดต้นทุนจากการขนส่งทางอากาศได้ค่อนข้างมาก

"ปกติต้นทุนการผลิตและส่งออกมังคุดฉายรังสีไปสหรัฐ ทางอากาศอยู่ที่ประมาณ 223 บาทต่อกิโลกรัม

หากผู้ประกอบการและผู้ส่งออกดำเนินการตามขั้นตอนของโครงการวิจัยฯ นี้ และใช้วิธีขนส่งทางเรือไปตลาดสหรัฐ แทน ต้นทุนจะอยู่ที่กิโลกรัมละประมาณ 65-68 บาท ซึ่งสามารถลดต้นทุนค่าใช้จ่ายในการขนส่งได้ค่อนข้างมาก ขณะเดียวกันยังช่วยลดความเสียหายของผลมังคุดจากการฉายรังสีได้อีกด้วย ทำให้ผู้บริโภคในต่างประเทศเข้าถึงมังคุดสดได้เพิ่มขึ้น ที่สำคัญยังช่วยเพิ่มโอกาสการแข่งขันในตลาดสหรัฐ ได้ ถือเป็นแนวทางที่จะกระจายผลผลิตมังคุดของเกษตรกรผู้ต่างประเทศได้มากยิ่งขึ้น และช่วยบรรเทาปัญหามังคุดล้นตลาดและราคาตกต่ำได้ในอนาคต" อธิบดีกรมวิชาการเกษตรกล่าว



นายดำรงศักดิ์อิวี่ว่า ที่ผ่านม ภา
 วิชาการเกษตรได้จัดฝึกอบรมถ่ายทอดองค์ความ
 รู้และเทคโนโลยีการยืดอายุการเก็บเกี่ยวและ
 รักษาคุณภาพมังคุดเพื่อการส่งออกทางเรือไป
 ตลาดสหรัฐ
 ให้แก่กลุ่ม

เครือข่าย
 มังคุดจันทบุรีแล้ว

ทำให้เกษตรกรเกิด
 ความเชื่อมั่นในการส่งออกมังคุดทางเรือไปสหรัฐ
 เพิ่มขึ้น ปัจจุบันกรมวิชาการเกษตรอยู่ระหว่างเร่ง
 เตรียมแผนและประสานหน่วยงานที่เกี่ยวข้องทุก
 ฝ่าย อาทิ ผู้ประกอบการ ผู้ส่งออก เกษตรกรเครือ
 ข่ายมังคุด สำนักงานมาตรฐานสินค้าเกษตรและ
 อาหารแห่งชาติ (มกอช.) สำนักงานพัฒนาการ
 วิจัยการเกษตร (องค์การมหาชน) หรือ สวก.
 สำนักงานที่ปรึกษาการเกษตรต่างประเทศ ประจำ
 นครลอสแอนเจลิส (L.A.) รวมถึงผู้นำเข้าใน
 สหรัฐ เพื่อที่จะทดสอบส่งออกมังคุดจากภาค
 ตะวันออกฉายรังสีไปสหรัฐ ทางเรือจริงในฤดู
 เก็บเกี่ยวปี 2557 นี้ โดยจำลองเป็นกรณีศึกษาใน
 เชิงการค้า นำร่อง 7-8 ดันก่อน โดยเชื่อมโยง
 ระหว่างผู้ส่งออก 2 ราย และผู้นำเข้าปลายทาง
 2 ราย

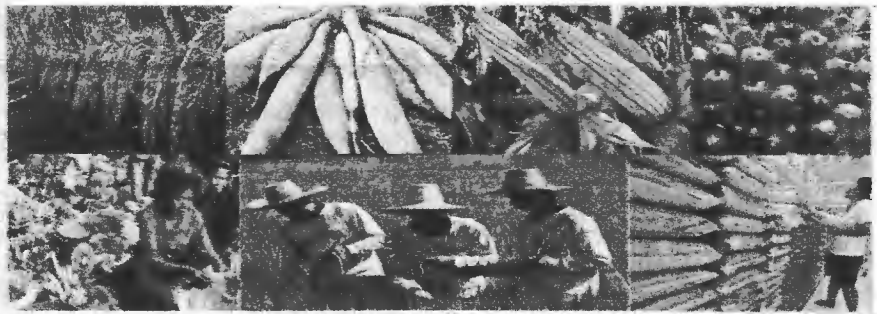
ทั้งนี้ จากการสำรวจการยอมรับของผู้
 บริโภคที่มีต่อมังคุดฉายรังสีในประเทศสหรัฐ
 อเมริกาพบว่าผู้บริโภคชาวอเมริกา ชาวเม็กซิกัน-
 อเมริกาและชาวไทย/เอเชีย จำนวน
 93.53% ให้การยอมรับด้านลักษณะปรากฏของ
 มังคุดทั้งที่เคลือบและไม่เคลือบผิวด้วยSFE โดย
 มังคุดที่เคลือบผิวได้รับการยอมรับมากกว่ามังคุด
 ที่ไม่ได้เคลือบ และหากประสบผลสำเร็จและ
 เป็นที่ยอมรับจากประเทศผู้นำเข้า ไทยจำเป็นต้อง
 เร่งทำแผนที่ขนาดหรือปริมาณรับรังสี (Dose
 mapping) ของบรรจุภัณฑ์ของโครงการวิจัยฯ
 เพื่อขออนุมัติคือ USDA ของสหรัฐ ต่อไป.

พิพิธภัณฑศึกษา เปิดหลักสูตร อบรมวิชาแผ่นดิน 12 หลักสูตร..ฟรี

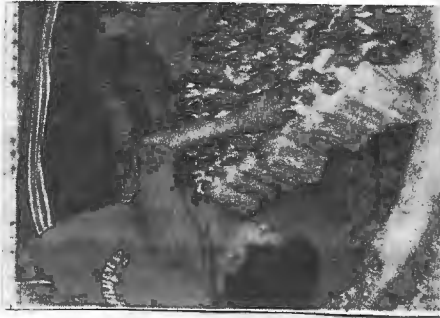


เพื่อเป็นการเติมเต็มองค์ความรู้ด้านการทำเกษตรแก่เกษตรกรและประชาชนทั่วไป ให้เกิดความรู้ ความเข้าใจอาชีพเกษตรอย่างถ่องแท้ พร้อมตระหนักการทำเกษตรนั้นไม่ได้ทำยากอย่างที่คิด หากเข้ามาเรียนรู้อย่างจริงจังก็จะทำให้การทำเกษตรนั้นเป็นเรื่องง่าย หากเรียนรู้อย่างถูกวิธี สามารถนำไปเป็นอาชีพ พึ่งตนเองได้

นางจารัฐ องพุดศิริ ผู้อำนวยการสำนักงานพิพิธภัณฑศึกษาเฉลิมพระเกียรติพระบาทสมเด็จพระเจ้าอยู่หัว เปิดเผยว่า ในงาน "เกษตร ทำได้ ไม่ตาย" ที่พิพิธภัณฑศึกษาเตรียมจัดขึ้นระหว่าง 3-5 พฤษภาคมนี้ พิพิธภัณฑศึกษาฯ ได้เปิด อบรมวิชาของแผ่นดิน ฟรี 12 หลักสูตร พร้อมรับฟังการถ่ายทอดประสบการณ์จากครอบครัววิถีเกษตร เพื่อเติมเต็มองค์ความรู้ในการทำเกษตรแก่เกษตรกรและประชาชนทั่วไป สำหรับ หลักสูตรการอบรมวิชาของแผ่นดิน 12 หลักสูตรตลอด 3 วันประกอบด้วย วันเสาร์ที่ 3 พฤษภาคม จำนวน 4 หลักสูตร ได้แก่ เกษตรบนดินฤดูร้อน โดย นายชนฤทธิ์ คำธิศรี ปราชญ์เคอณดิน เกษตรกรผู้ประกอบอาชีพดีเด่น



สาขาไร่นาสวนผสม ในปี 2548 ถ่ายทอดประสบการณ์ องค์ความรู้การเกษตรในพื้นที่ดินเลวที่ยากลำบากในการเพาะปลูกสร้างผลผลิต ร่วมเรียนรู้ได้ว่า เขาทำอะไร จึงประสบผลสำเร็จ การเพาะเห็ด 7 ชั่วโมง โดย ดร.อุทัย อันพิมพ์ ถ่ายทอดประสบการณ์ ทำอย่างไรให้มีเห็ดกินตลอดไปชั่วลูกชั่วหลาน วิธีการปั้นเชื้อเห็ด ฯลฯ การคัดพันธุ์มะละกอ โดย อ.รภัสสา จันทาศรี สำหรับคนปลูกมะละกอกงจะรู้ว่าเมล็ดพันธุ์เป็นต้นทุนการผลิตที่สูงมาก การพึ่งตนเองเรื่องเมล็ดพันธุ์ จึงเป็นสิ่งสำคัญสำหรับวิธีการเกษตรมาเรียนรู้ วิธีการคัดพันธุ์ให้ได้มะละกอพันธุ์แท้



ผลผลิตสูง ดินดีด้วยจุลินทรีย์ท้องถิ่น โดย พ่อจันทิ ประทุมภา ปราชญ์เกษตรของแผ่นดิน ประจำปี 2554 สาขาปราชญ์เกษตรเศรษฐกิจพอเพียง ปรับปรุงฟื้นสภาพดินให้สมบูรณ์โดยใช้จุลินทรีย์ท้องถิ่นเป็นวิถีเกษตรที่ใช้เงินลงทุนน้อย และประหยัดแรงงาน

ส่วนวันอาทิตย์ที่ 4 พฤษภาคม จำนวน 4 หลักสูตร ได้แก่ ผักไร้ดินด้วยน้ำหมักชีวภาพ โดย รศ.ดร.คณัช วีระรัตน์ตระกูล มหาวิทยาลัยเทคโนโลยีราชมงคลธัญบุรี บอกเล่าเรื่องราวของเทคนิคการปลูกผักไฮโดรโปนิกส์ ที่ไม่ใช้ปุ๋ยหรือสารเคมี แต่ใช้มูลไส้เดือน น้ำหมักชีวภาพ ได้ผักคุณภาพ แต่ต้นทุนต่ำ สวนยางพาราผสมผสาน โดย อ.ประสิทธิ์ กาญจนมา มหาวิทยาลัยอุบลราชธานี ท้าทางเลือก ทางรอด จากความไม่แน่นอนในการปลูกพืชเชิงเดี่ยว เช่น ยางพารา เป็นต้นทุนที่ไม่ควรละเลย ได้เดือนเลี้ยงง่าย ได้ปุ๋ย โดย คุณศศิธร จุ้ยนาม บอกต่อวิธีการเลี้ยงไส้เดือนในภาชนะ ได้ปุ๋ยน้ำใช้ในการเกษตร มีกินมีใช้ ลดค่าใช้จ่ายได้ในพื้นที่ 1 ไร่ โดย ผญ.สุธรรมจันทร์อ่อน เกษตรกรดีเด่นแห่งชาติ ปี 2553 สาขาบัญชีฟาร์ม ถ่ายทอดองค์ความรู้ ด้านการจัดการแปลง และเทคนิคการขยายพันธุ์พืช

ส่วนวันจันทร์ที่ ๕ พฤษภาคม จำนวน 4 หลักสูตร ได้แก่ นาอินทรีย์ ดินดี สุขภาพดี โดย คุณทองเหมาะ แจ่มแจ้ง สถาบันพัฒนาการเรียนรู้เกษตรอินทรีย์ จ.สุพรรณบุรี สอนวิธีการปรับเปลี่ยนมาทำนาอินทรีย์และการปรับปรุงดิน การเตรียม ดิน ปุ๋ย น้ำ ก่อนทำเกษตร โดย คุณขวัญชัย รักษาพันธ์ ปราชญ์เกษตรของแผ่นดิน ประจำปี 2555 สาขาปราชญ์เกษตรเศรษฐกิจพอเพียง บอกเล่าเรื่องสำคัญของพื้นฐานการทำเกษตรให้ได้ผล การปรับค่า pH ของดินและน้ำ ให้เหมาะ

กับการทำเกษตร และการผลิตปุ๋ยคอกต้นตำ หลักคิดและหลักการทำนา 1 ไร่ ได้เงิน 1 แสน โดย คุณพีระพงษ์ แซ่หุ่ย เกษตรกรที่เข้ารับการอบรม "นา 1 ไร่ ได้เงิน 1 แสน รุ่นที่ 1" ที่ พิพิธภัณฑ์ฯ บอกเล่าเรื่องราว เตรียมตัว เตรียมใจก่อนเริ่มต้นทำนา 1 ไร่ ได้เงิน 1 แสน สวนผักคนเมือง โดย คุณนคร ลิ้มปลูกดารา ศูนย์เรียนรู้เกษตรในเมืองบ้านเจ้าชายผัก รูปแบบการปลูกผักที่เหมาะสมกับคนเมือง ได้กินผัก ได้ความรู้ และอบรมเชิงปฏิบัติการ อีก ๑ วิชา ได้แก่ เทคนิคการเพาะผักหวานป่า อาหารพื้นบ้านจากหญ้าหน่อไม้ วิธีเสียบยอดพืชตระกูลส้ม ปลูกส้มไร้คนปลูก สิวและผงขรุขระ เพาะขยายพันธุ์และการทำแบ่งจากต้น

เท้ายายป่อม และการทำไข่เค็มรสเลิศ ร่วมรับฟังการถ่ายทอดประสบการณ์จากครอบครัววิถีเกษตร 2 ครอบครัว จาก "ไร่ไม่งาม" โดย คุณมาลี ใจเป็ง และคุณอัครพงษ์ พรหมสิทธิ์ จ.อุทัยธานี อดีตเจ้าหน้าที่มูลนิธิสถานเสงอรุณที่ดูแลและจัดการงานเกษตรพร้อมเขียนคอลัมน์นี้ให้กับมูลนิธิโรงพยาบาลเจ้าพระยาอภัยภูเบศรทำให้สนใจเรื่องอาหารพื้นบ้านและการเกษตร ปัจจุบันตัดสินใจมาทำเกษตรที่สวน มีผลผลิตผักพื้นบ้าน ไม้ผลและแปรรูป กระเจี๊ยบงา ถั่ว และ "สวนเกษตรอินทรีย์ขุนน้ำแม่ลาว" โดยคุณชิตลัญญา เข็มราช และคุณนภาพงส์ พัดนพันธ์ชัย จ.เชียงใหม่ อดีตพนักงานบริษัทที่ไม่มีประสบการณ์ด้านการเกษตรกับการพัฒนาเอกชน สายเกษตรกรรมทางเลือก ที่ชอบงานเกษตร เป็นอาชีพที่มีความสุขมีอิสระ และการเริ่มต้นทำเกษตรตั้งแต่อายุยังน้อย เท่ากับเป็นการสร้างฐานชีวิตที่ดี

ผู้สนใจติดต่อสำรองที่นั่งและโทรฯ สอบถามเพิ่มเติมได้ที่ โทรศัพท์ ๐-2529-2212-14 0-2529-0885 หรือมือถือ 08-7359-7171 08-6901-4688 หรือคลิกดูรายละเอียดใน www.wisdomking.or.th และเฟซบุ๊ก แฟนคลับ พิพิธภัณฑ์การเกษตรเฉลิมพระเกียรติฯ และชวนเพื่อนพอลโดว์ ในอินสตาแกรมกันได้ที่ wisdomkingfan หรือ โดว์ ID wisdomkingfan.

เกษตรฯกับการค้าออนไลน์

เมื่อวันที่ 11 พฤษภาคม 2558 คณะรัฐมนตรีมีมติเห็นชอบมาตรการทบทวนบทบาทภารกิจของส่วนราชการ ตามมาตรา 33 แห่งพระราชกฤษฎีกาว่าด้วยหลักเกณฑ์และวิธีการบริหารกิจการบ้านเมืองที่ดี พ.ศ. 2546 ที่ให้ส่วนราชการดำเนินการถ่ายโอนภารกิจด้านการตรวจสอบและรับรองคุณภาพมาตรฐาน ตามที่สำนักงานคณะกรรมการพัฒนาระบบราชการ (ก.พ.ร.) เสนอ โดยมีแผนการดำเนินงาน 3 ระยะ โดยในแผนระยะแรก กำหนดการถ่ายโอนภารกิจด้านการตรวจสอบและรับรองคุณภาพมาตรฐาน จำนวน 37 งาน และการติดตาม

ประเมินผล ซึ่งในจำนวนนี้มีงานที่เกี่ยวข้องกับส่วนราชการในสังกัดกระทรวงเกษตรและสหกรณ์ 4 ส่วนราชการ คือ กรมวิชาการเกษตร กรมการข้าว กรมปศุสัตว์ และกรมประมง ใน 3 ลักษณะงาน คืองานตรวจวิเคราะห์ทางห้องปฏิบัติการ เฉพาะห้องปฏิบัติการด้าน Service Lab.

งานตรวจรับรองมาตรฐานการปฏิบัติทางการเกษตรที่ดี หรือ GAP เฉพาะงานตรวจรับรองระบบการจัดการคุณภาพทั่วไป และงานตรวจติดตามรับรองมาตรฐาน หลักเกณฑ์วิธีการที่ดีสำหรับการผลิต

ตรวจรับรองระบบการจัดการคุณภาพทั่วไปที่ไม่ต้องให้หน่วยงานของรัฐให้การรับรอง หรือ Competent Authority
 ดร.จิราวรรณ
 เข้มประยูร รองปลัด
 กระทรวงเกษตรและ
 สหกรณ์ กล่าวว่

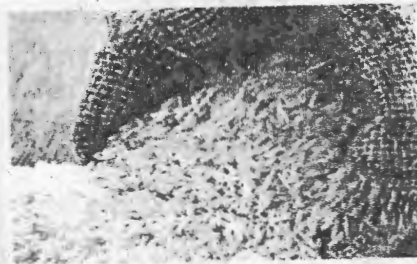


นี้ ยังส่งผลดีต่อการให้บริการประชาชน โดยเฉพาะในด้านความรวดเร็วของการให้บริการ และความเชื่อมั่นต่อระบบการตรวจสอบและรับรองมาตรฐานสินค้าเกษตรของประเทศไทย

ที่มีการดำเนินงานอย่างโปร่งใส ตามข้อกำหนดในระดับสากล

ล่าสุดได้มีการถ่ายโอนภารกิจการตรวจรับรองฟาร์มเพาะเลี้ยงกุ้งทะเลให้กับภาคเอกชนแบบครบวงจร นับว่าเป็นก้าวที่สำคัญของกระทรวงเกษตรและสหกรณ์ต่อระบบการตรวจสอบรับรองมาตรฐานการผลิตสินค้า

สำคัญต่อนโยบายในการทบทวนภารกิจการถ่ายโอนมาตั้งแต่ต้น ซึ่งนอกจากจะเป็นการช่วยแบ่งเบาภารกิจของภาครัฐแล้ว การดำเนินงานในส่วน



เกษตรของประเทศไทย

“ดิฉันขอเน้นย้ำในฐานะผู้กำกับค้ำ
นโยบายว่า สิ่งสำคัญที่จะทำให้การถ่ายโอน
ภารกิจครั้งนี้ประสบความสำเร็จ ก็ต้องเกิดจาก
ความร่วมมือของทุกภาคส่วน ทั้งภาคราชการที่
เป็นหน่วยให้การรับรองระบบงาน และ



ภาคเอกชนซึ่งจะต้องมีความพร้อม
ในการพัฒนาระบบมาตรฐาน
ของตนเองให้มีประสิทธิภาพ
และสร้างความเชื่อมั่นให้กับผู้
ประกอบการว่าหน่วยงานที่
ให้การรับรองมีการดำเนินงานตาม

มาตรฐานสากลทัดเทียมกับ
หน่วยงานของภาครัฐ
และเมื่อมีการดำเนินงาน
ไปแล้ว กรมประมง
ต้องติดตามผลการถ่าย
โอนงานในครั้งนี้ เพื่อ
มาวิเคราะห์ปัญหา
อุปสรรค อันจะนำไป
สู่การปรับปรุงแก้ไข

เพื่อให้การดำเนินงานด้านนี้เกิดประสิทธิภาพ
มากยิ่งขึ้น” ดร.จิรวรรณ กล่าวทิ้งท้าย.

สกย.อุดรฝักอบรม ผลิตปุ๋ยอินทรีย์เคมี เสริมอาชีพสวนยาง เดิมธาตุอาหารให้ดิน

นายประจักษ์ อินทกุล ผู้อำนวยการสำนักงานกองทุนสงเคราะห์การทำสวนยางจังหวัดอุดรธานี(ผอ.สกย.จ.อุดรธานี)เปิดเผยว่า การจัดกิจกรรมฝักอบรมเจ้าของสวนยางพารา หลักสูตรการผลิตปุ๋ยอินทรีย์เคมี ให้แก่เกษตรกรชาวสวนยางรวม 96 คน ในพื้นที่ จ.อุดรธานี ซึ่งเป็นพื้นที่ปลูกยางใหม่ ที่จะต้องให้ความสำคัญเร่งพัฒนาศักยภาพของพื้นที่ปลูกยาง ทั้งนี้เนื่องจากเกษตรกรมีการปลูกพืชซ้ำๆ ในพื้นที่เดิมอย่างต่อเนื่องเป็นระยะเวลายาวนาน และเก็บเกี่ยวผลผลิตออกจากพื้นที่ดินทุกๆ ปี ทำให้ธาตุอาหารในดินลดลง อีกทั้ง เกษตรกรมีการใช้ปุ๋ยเคมีเพียงอย่างเดียวเป็นระยะเวลายาวนาน ส่งผลให้ดินขาดความสมดุลของธาตุอาหารในดิน โดยเฉพาะธาตุอาหารรองและธาตุอาหารเสริม ซึ่งไม่มีในปุ๋ยเคมี ประกอบกับในปัจจุบันปุ๋ยเคมีมีราคาแพง เพราะต้องนำเข้าจากต่างประเทศเกือบทั้งหมด ทำให้ต้นทุนทางการผลิตของเกษตรกรสูงขึ้น ส่วนปุ๋ยอินทรีย์มีธาตุอาหารครบถ้วนเพียงแต่ธาตุอาหารแต่ละชนิดมีปริมาณน้อยมาก เมื่อเทียบกับปุ๋ยเคมี ส่งผลให้จะต้องใส่ปุ๋ยอินทรีย์ในปริมาณมาก เพื่อให้ได้ธาตุอาหารมาชดเชยกับธาตุอาหารที่สูญเสียไปกลับผลผลิต ทำให้มีค่าใช้จ่ายด้านแรงงานในการใส่ปุ๋ยเพิ่มมากขึ้น อีกทั้งยังไม่สามารถกำหนดสูตรที่ชัดเจนได้เหมือนปุ๋ยเคมี

นายประจักษ์กล่าวเพิ่มเติมว่า การส่งเสริมให้เกษตรกรมีการผลิตปุ๋ยอินทรีย์ที่มีคุณภาพสูงใช้เอง เพราะสามารถนำข้อดีของปุ๋ยทั้ง 2 ชนิดมารวมกันได้ อีกทั้งทำให้ได้ปุ๋ยราคาถูกลงด้วย และสามารถส่งเสริมให้เกษตรกรนำความรู้ที่ได้จากการอบรมไปสู่การรวมกลุ่มผลิตปุ๋ยอินทรีย์เคมีเพื่อจำหน่ายให้แก่สมาชิกได้ ซึ่งนอกจากจะได้ลดต้นทุนและยังได้ปุ๋ยที่มีคุณภาพแล้ว เกษตรกรชาวสวนยางยังได้เข้าใจถึงคุณค่าการใช้ปุ๋ยอินทรีย์ เพื่อลดต้นทุนการบำรุงรักษาสวนยางอีกด้วย

สภาเกษตรกรต้นกม. ที่ดิน 4 ฉบับ

● จับมือเครือข่ายปชช. หนูน ● ลดความเหลื่อมล้ำในสังคม

นายประพัฒน์ ปัญญาชาติรักษ์ ประธานสภาเกษตรกรแห่งชาติเปิดเผยว่า สภาเกษตรกรแห่งชาติร่วมกับเครือข่ายองค์กรประชาชน 17 จังหวัดภาคเหนือ เปิดเวทีสาธารณะรับฟังความคิดเห็นต่อร่างกฎหมายเพื่อการปฏิรูปที่ดินและทรัพยากร 4 ฉบับ ได้แก่ ร่างพ.ร.บ. ภาษีอัตราก้าวหน้า ร่างพ.ร.บ. ธนาคารที่ดิน ร่างพ.ร.บ. ว่าด้วยสิทธิชุมชนในการจัดการที่ดินและทรัพยากร และร่างพ.ร.บ. กองทุนยุติธรรม โดยมีความเห็นร่วมกันว่า กฎหมายทั้ง 4 ฉบับ คือ หัวใจสำคัญที่จะนำไปสู่การสร้างความเป็นธรรม ลดความเหลื่อมล้ำในสังคมไทย จึงขอประกาศเจตนารมณ์ร่วมกันในการผลักดันกฎหมาย 4 ฉบับ ดังนี้

1.กฎหมาย 4 ฉบับนี้ จะเป็นรูปธรรมสำคัญของการปฏิรูปความเป็นธรรมในประเทศไทย โดยการกระจายการถือครองที่ดินและทรัพยากรอย่างเป็นธรรมและยั่งยืน เพื่อลดความเหลื่อมล้ำ เพราะมีประชาชนเพียง 1 ใน 4 ของประเทศ หรือ 15 ล้านคนเท่านั้นที่มีโอกาสครอบครองที่ดินที่มีเอกสารสิทธิ โดยในจำนวนนี้มีเพียง 5% ของผู้ถือครองหรือประมาณ 3 ล้านคน ที่ครอบครองที่ดินถึง 80% ของที่ดินทั้งหมดที่มีเอกสารสิทธิ ขณะที่ประชากรจำนวน 45 ล้าน



ประพัฒน์
ปัญญาชาติรักษ์

คน หรือ 3 ใน 4 ของประเทศ

กฎหมายทั้ง 4 ฉบับ จึงเป็นกลไกและเครื่องมือที่สำคัญในการนำไปสู่การแก้ปัญหา กล่าวคือ พ.ร.บ. อัตราก้าวหน้า เป็นกฎหมายที่ทำให้เกิดการแบ่งปันและกระจายความมั่งคั่งจากผู้ถือครองที่ดินจำนวนมาก ไปสู่คนยากจนและผู้ด้อยโอกาสได้ พ.ร.บ. ธนาคารที่ดิน ทำหน้าที่เป็นกลไกสนับสนุนให้เกษตรกร และคนยากจนได้มีที่ดินทำกินและที่อยู่อาศัย พ.ร.บ. ว่าด้วยสิทธิชุมชนในการจัดการที่ดินและทรัพยากร เป็นกฎหมายที่ส่งเสริมและเปิดโอกาสการมีส่วนร่วมและกระจายอำนาจการจัดการทรัพยากร ที่เคยรวมศูนย์ผูกขาดอยู่ที่หน่วยงานภาครัฐมาสู่ชุมชนท้องถิ่น

คน หรือ 3 ใน 4 ของประเทศ

กฎหมายทั้ง 4 ฉบับ จึงเป็นกลไกและเครื่องมือที่สำคัญในการนำไปสู่การแก้ปัญหา กล่าวคือ พ.ร.บ. อัตราก้าวหน้า เป็น

กฎหมายที่ทำให้เกิดการแบ่งปันและกระจายความมั่งคั่งจากผู้ถือครองที่ดินจำนวนมาก ไปสู่คนยากจนและผู้ด้อยโอกาสได้ พ.ร.บ. ธนาคารที่ดิน ทำหน้าที่เป็นกลไกสนับสนุนให้เกษตรกร และคนยากจนได้มีที่ดินทำกินและที่อยู่อาศัย พ.ร.บ. ว่าด้วยสิทธิชุมชนในการจัดการที่ดินและทรัพยากร เป็นกฎหมายที่ส่งเสริมและเปิดโอกาสการมีส่วนร่วมและกระจายอำนาจการจัดการทรัพยากร ที่เคยรวมศูนย์ผูกขาดอยู่ที่หน่วยงานภาครัฐมาสู่ชุมชนท้องถิ่น

พ.ร.บ. กองทุนยุติธรรม เป็นกลไกสำคัญให้ประชาชนเข้าถึงกระบวนการยุติธรรม ในการช่วยเหลือ เยียวยา และสนับสนุนการเงิน แก่ผู้ยากไร้ จำเลย และผู้เสียหาย เพื่อเป็นค่าใช้จ่ายในการเข้าสู่กระบวนการยุติธรรม

2.หลักการและแนวทางของกฎหมาย 4 ฉบับนี้ สอดคล้องและเ็นไปตามรัฐธรรมนูญแห่งราชอาณาจักรไทย พ.ศ. 2550 ว่าด้วยสิทธิชุมชน

นายประพัฒน์ ปัญญาชาติรักษ์ กล่าวเพิ่มเติมว่า เครือข่ายองค์กรประชาชน 17 ภาคเหนือ จึงมีฉันทามติและขอประกาศเจตนารมณ์ ในการขับเคลื่อนผลักดันกฎหมาย 4 ฉบับนี้ โดยการใช้สิทธิตามกฎหมายรัฐธรรมนูญเข้าชื่อเสนอกฎหมายภายใต้ยุทธศาสตร์ ร้อยคนเริ่ม หมื่นคนสู่ แสนคนรู้ ล้านคนร่วม และขอเชิญชวนทุกท่านที่ต้องการร่วมขับเคลื่อนผลักดันกฎหมาย 4 ฉบับ ร่วมกันต่อไป ด้วยจิตศรัทธา



ติดตามงาน : นาง กุศลรัศมี อนันต์พงษ์สุข รองอธิบดีกรมพัฒนาที่ดิน ประชุมติดตามงานในพื้นที่สถานีพัฒนาที่ดินพัทลุง และตรวจเยี่ยมศูนย์ถ่ายทอดเทคโนโลยีการพัฒนาที่ดินตามแนวเศรษฐกิจพอเพียงของนายทงกต์ แสงเกิด ต.เขาขี้ อ.ศรีบรรพต จ.พัทลุง เมื่อเร็วๆ นี้

กรมตรวจบัญชีชี้ผลกระทบภาคสหกรณ์จากการเข้าสู่ AEC

นายวิณะโรจน์ ทรัพย์ส่งสุข อธิบดีกรมตรวจบัญชีสหกรณ์ เปิดเผยว่า จากการที่กรมตรวจบัญชีสหกรณ์ได้แต่งตั้งคณะทำงานศึกษาผลกระทบภาคสหกรณ์ในการเข้าสู่ประชาคมอาเซียน ซึ่งพบว่า การเปิดประชาคมเศรษฐกิจอาเซียนหรือเออีซี (AEC) ในปี 2558 จะส่งผลกระทบต่อภาคสหกรณ์ไทยทั้งด้านบวกและด้านลบ สำหรับผลกระทบด้านบวก พบว่าสหกรณ์มีโอกาสได้รับการสนับสนุนทางการเงินการบัญชีเพื่อรองรับการเปลี่ยนแปลงที่จะเกิดขึ้น ขณะที่ภาครัฐจะมีโอกาสได้รับการประสานความร่วมมือกับหน่วยงานในภูมิภาคอาเซียน ในการพัฒนาด้านการเงินการบัญชีของสหกรณ์ให้เป็นมาตรฐานเดียวกัน และทันต่อการเปลี่ยนแปลง และภาคเอกชนในประเทศจะมีการบูรณาการงานร่วมกันเพื่อส่งเสริมสนับสนุนภาคสหกรณ์ให้ดำเนินกิจการด้วย

ส่วนผลกระทบด้านลบของสหกรณ์ คือ การขาดสภาพคล่องทางการเงินของแต่ละสหกรณ์ และเกิดการขาดแคลนพนักงานการเงินการบัญชีที่มีความสามารถ สหกรณ์ที่ไม่มีความพร้อมจะไม่สามารถแข่งขันได้ นอกจากนี้ ยังพบว่า สหกรณ์ต้องใช้งบประมาณในการพัฒนาบุคลากรเพื่อเตรียมความพร้อมรองรับการเปลี่ยนแปลง สำหรับภาครัฐจะขาดการกำหนดแนวทางการดำเนินงานร่วมกัน ทั้งยังขาดศักยภาพในการปฏิบัติงานและขาดการบริหารจัดการที่มีประสิทธิภาพ ทำให้การใช้เงินงบประมาณไม่คุ้มค่า

ขาดการสร้างนวัตกรรมที่จะส่งเสริมพัฒนาภาคสหกรณ์ให้ประสบความสำเร็จ และยังขาดการบูรณาการเชื่อมโยงข้อมูลด้านการเงินการบัญชีของสหกรณ์ ซึ่งส่งผลกระทบต่อพัฒนาเศรษฐกิจของประเทศโดยรวม นายวิณะโรจน์เน้นแนวทางการปรับตัวของภาคสหกรณ์ในการเข้าสู่ AEC ว่า สหกรณ์ไทยต้องให้ความสำคัญกับกลุ่มสินค้าเกษตรที่มีโอกาส เพื่อยกระดับความสามารถของธุรกิจสหกรณ์และการนำประโยชน์ไปสู่สมาชิก สำหรับสหกรณ์ที่ดำเนินธุรกิจด้านบริการจะต้องได้รับการพัฒนารูปแบบธุรกิจให้มีความเหมาะสมเพื่อเตรียมพร้อมเข้าสู่ AEC นอกจากนี้ สหกรณ์ยังต้องมีการบริหารจัดการความเสี่ยงที่อาจเกิดขึ้นจากความผันผวนของเศรษฐกิจมหภาค และความเสี่ยงเชิงระบบ อีกทั้งยังต้องเข้าถึงแหล่งเรียนรู้ และข้อมูลข่าวสาร สามารถเข้าถึงแหล่งปัจจัยการผลิต แหล่งทุน และตลาดเพื่อยกระดับสมรรถนะการแข่งขันให้สามารถขยายตลาดในภูมิภาคอาเซียน และขยายฐานตลาดไปสู่ประเทศนอกภูมิภาคอาเซียนด้วย อย่างไรก็ตาม ภาคสหกรณ์ต้องเร่งปฏิรูประบบการเรียนรู้แก่ผู้นำสหกรณ์และสมาชิกสหกรณ์ เพื่อให้มีความรู้ความเข้าใจเกี่ยวกับการเข้าสู่ AEC ซึ่งจะสามารถปรับตัวได้อย่างถูกต้องเหมาะสม

“สำหรับสมาชิกสหกรณ์จำเป็นต้องเร่งปรับลดต้นทุนการผลิตให้ต่ำลงเพื่อเพิ่มผลกำไร ทั้งยังต้องเพิ่มผลผลิตต่อไร่สูงขึ้น พร้อมพัฒนาสินค้าให้มีคุณภาพ

ได้มาตรฐาน และมีความปลอดภัย ขณะเดียวกันยังต้องเข้าถึงแหล่งเรียนรู้และข้อมูลข่าวสาร เพื่อเพิ่มขีดความสามารถในการแข่งขันซึ่งจะนำไปสู่การพัฒนาที่ยั่งยืน ภาครัฐและหน่วยงานที่เกี่ยวข้องต้องมีภาวบูรณาการอย่างเป็นระบบเพื่อส่งเสริมพัฒนาภาค

สหกรณ์ไทยให้มีศักยภาพการดำเนินธุรกิจ ให้บรรลุเป้าหมายร่วมของการเป็นประชาคมอาเซียน ซึ่งจะก่อให้เกิดความสมดุลทางเศรษฐกิจ สังคม และวัฒนธรรม ที่จะช่วยให้ภาคสหกรณ์เกิดความมั่นคงในที่สุด” นายวิณะโรจน์กล่าว

กรมส่งเสริมสหกรณ์ เปิดโรงคัดแยกบรรจุหีบห่อผักและผลไม้ เพิ่มมูลค่าผลผลิต สร้างรายได้แก่สมาชิกสหกรณ์อย่างยั่งยืน

นายปริญญา เท่งสมบัติ รองอธิบดีกรมส่งเสริมสหกรณ์ ได้กล่าวหลังเป็นประธานในพิธีเปิดโรงคัดแยกบรรจุหีบห่อผักและผลไม้ Packing house ของสหกรณ์การเกษตรปฏิรูปที่ดินท่าวังผาจำกัด อำเภอท่าวังผา จังหวัดน่าน ว่า กรมส่งเสริมสหกรณ์ให้ความสำคัญด้านการส่งเสริมและพัฒนากระบวนการผลิตของสมาชิกสหกรณ์ตั้งแต่ต้นน้ำ กลางน้ำ ตลอดจนปลายน้ำ ส่งเสริมการผลิตพืชผักปลอดภัยและได้มาตรฐานอย่างครบวงจร

โดยเริ่มตั้งแต่การส่งเสริมและสนับสนุนการผลิตสินค้าเกษตรปลอดภัย ตามระบบ GAP

แล้วส่งเข้ามายัง Packing house ของสหกรณ์ฯ เพื่อทำการรวบรวม คัดแยกทำความสะอาดและบรรจุหีบห่ออย่างถูกต้องสู่ลักษณะ ตามมาตรฐาน GMP ตลอดจนกระบวนการกระจายสินค้าสู่มือผู้บริโภคผ่านเครือข่ายสหกรณ์ รวมทั้งขยายสู่ตลาด Modern Trade และตลาดขายส่งต่างๆ ทั้งนี้เพื่อเป็นการสร้างเครือข่ายต่อยอดการค้าเน้นธุรกิจของสหกรณ์ เพื่อเพิ่มมูลค่าผลผลิต สร้างรายได้ที่แน่นอนแก่สมาชิกสหกรณ์ เสริมสร้างความเข้มแข็งอย่างยั่งยืนด้วยการพัฒนาอาชีพด้านการผลิตพืชผักปลอดภัยด้วยการทำ Contract farming กับ

สมาชิกและสหกรณ์เครือข่ายในจังหวัดน่าน

ด้านนายวีโรจน์ ไบยา ประธานสหกรณ์ฯ กล่าวว่า สหกรณ์การเกษตรปฏิรูปที่ดินท่าวังผา จำกัด เริ่มดำเนินงานมาตั้งแต่ปี พ.ศ.2525 ดำเนินธุรกิจรวบรวมพืชผัก ของสมาชิกมาอย่างต่อเนื่อง จวบจนปัจจุบัน โดยยึดมั่นอุดมการณ์ หลักการ และวิธีการสหกรณ์ในการบริหารจัดการ รวมทั้งการดำเนินกิจกรรมต่างๆ ของสหกรณ์ สำหรับในช่วงเดือนตุลาคม ปี 2556 ที่ผ่านมา จนถึง เดือนมีนาคม พ.ศ. 2557 รวมเป็นระยะเวลา 6 เดือน สหกรณ์ฯ มีปริมาณการรวบรวมพืชผักจากสมาชิกกว่า 1,088,453 กิโลกรัม รวมมูลค่าทั้งสิ้น 13,397,701 บาท พืชผักที่รวบรวมได้แก่ พริกสด พริกทอง กะหล่ำปลี ผักกาดขาว ปลี มะเขือยาว มะเขือเทศ และผักเหี่ยว ทั้งนี้ กรมส่งเสริมสหกรณ์จึงได้สนับสนุนงบประมาณในการก่อสร้างโรงคัดแยกบรรจุหีบห่อผักผลไม้ (Packing house) แห่งนี้ขึ้น จะเป็นการยกระดับการจัดการธุรกิจรวบรวมพืชผักปลอดภัยและการผลิตอย่างครบวงจร และพร้อมก้าวสู่ตลาด Model Trade ซึ่งได้รับความร่วมมือจาก ห้างเทสโก้โลตัส บริษัทพรานเพชร และบริษัทศรีสมหมาย รวมทั้งตลาดขายส่งในจังหวัดน่านและจังหวัดใกล้เคียง โดยมีเป้าหมายคือ “ผลิตพืชผักน่านปลอดภัยสู่ผู้บริโภค” อีกทั้งยังได้รับความร่วมมือจากสำนักงานสหกรณ์จังหวัดน่าน กรมวิชาการเกษตร กรมส่งเสริมการเกษตรและสำนักงานสาธารณสุขจังหวัดน่าน.

อากาศกำลังเปลี่ยนฤดู ส่งผลให้เกษตรกรเลี้ยงสัตว์รายย่อยได้รับผลกระทบเพื่อป้องกันความเสียหาย นายทฤษฎี ชาวสวนเจริญ อธิบดีกรมปศุสัตว์ บอกว่า ในช่วงเข้าสู่ฤดูฝนเกษตรกรผู้เลี้ยงสัตว์จะต้องเตรียมป้องกันปัญหาน้ำท่วม สภาพโรงเรือนเลี้ยงสัตว์ที่ชื้นแฉะทำให้เกิด โรคระบบทางเดินอาหาร ปากและ

วัคซีนไม่ใช่ทางเลือก การจัดการสำคัญกว่า



เอาหน้าเชื้อโคฟันทูเมอร์กับบราห์มันชาโลเลย์มาผสมเทียมโคพันธุ์ต่างๆ ให้ฟรี” สำหรับสุกรจะท้องง่ายและเป็นโรคแท้งติดต่อดังกล่าว ซึ่งมักจะมีเกิดในเกษตรกรรายย่อยในภาคตะวันออกเฉียงเหนือ ซึ่งโรคดังกล่าวมีสาเหตุมาจากแม่สุกรได้รับเชื้อ ไวรัส PRRS หรือ PED การแก้ปัญหาที่ดีที่สุดคือ ปรับระบบการเลี้ยง ควบคุมป้องกันโรคให้ได้มาตรฐาน จัดสรรคอกสัตว์ให้แห้งสะอาด ส่วนวัคซีนที่คิดว่าเป็นทางเลือกที่ดีที่สุด อธิบดีกรมปศุสัตว์ บอกว่า วัคซีนไม่ใช่ทางเลือก แต่อยู่ที่การจัดการ การเฝ้าระวัง รักษาความปลอดภัยที่ผ่านมา เกษตรกรมักจะให้กรมเข้ามาดูและช่วยฉีดวัคซีนควบคุมโรคไม่ให้ระบาดในพื้นที่อื่น ซึ่งเป็นความเข้าใจที่ผิด นั่นไม่ใช่วัคซีนรักษาโรค เพราะโรคนี้เกิดจากเชื้อไวรัสสายพันธุ์ RNA ที่เชื่อมีการ



เท้าเปื่อยได้ง่าย ฉะนั้นช่วงนี้เกษตรกรต้องเตรียมหาพื้นที่คอกไว้สำหรับอพยพ หากเกิดกรณีน้ำท่วมขัง

สัตว์ปีกต้องเฝ้าระวังป้องกันด้วยการฉีดวัคซีนปรับปรุงแก้ไขโรงเรือน รอยรั่วผ้ากันฝน เพื่อป้องกันไม่ให้ฝนสาดเข้าคอกเลี้ยง เพื่อป้องกันไม่ให้ไก่เป็นโรคหวัด นิวคลิโอซิส และอหิวาต์

โค-กระบือ จะเป็นโรคทางเดินอาหาร ปากเท้าเปื่อยและโรคคอบวม (เฮโมรายิกเซพติกซีเมีย) โดยเฉพาะวัวที่กำลังตั้งท้อง หรือมีลูกเล็ก ต้องให้วิตามิน แร่ธาตุ เพื่อไม่ให้เกิดความเครียด

“ในแถบอาเซียน ประเทศที่เลี้ยงวัวมีคุณภาพก็คือไทย แต่ขณะนี้บ้านเรากลับมีวัวไม่เพียงพอต่อถาวรบริโภค ทางกรมจึงเร่งสร้างฝูงพ่อ-แม่พันธุ์และสนับสนุนให้มีการเลี้ยงพร้อมพัฒนาสายพันธุ์ให้มีน้ำหนักเนื้อมากขึ้น ด้วยวิธี



ของไบโอซีเคียวริตีในฟาร์ม ที่เป็นมาตรการกำจัดเชื้อที่ก่อโรครุนแรงกว่าการใช้วัคซีน และควรเข้มงวดเรื่องของระบบความปลอดภัย เพื่อป้องกันไม่ให้โรคกลับมาก่อเกิดซ้ำ เมื่อดูแลจัดการฟาร์มดี โรคดังกล่าวจะไม่เกิดขึ้นอย่างแน่นอน..

เปลี่ยนแปลงได้เร็วตลอดเวลาทำวัคซีนรักษาได้เฉพาะปีเท่านั้น หลังจากนั้นเชื้อจะเปลี่ยน วัคซีนชนิดเดิมใช้ไม่ได้ผล ต้องทำวัคซีนกันแบบปีต่อปี ฉะนั้นวิธีนี้ก็ป้องกันไม่ให้เกิดการระบาดของโรค อยู่ที่เกษตรกรต้องดูแลจัดการเรื่อง



เข้มความงอก...เพื่อพันธุ์แท้

อีก 10 วัน จะถึงวันแรกนาขวัญ หรือพระราชพิธีจรดพระนังคัลแรกนาขวัญ...เป็นสัญญาณบอกให้รู้ว่า ถึงฤดูทำนาปีกันแล้ว

ปีนี้จะปลูกข้าวพันธุ์อะไร ให้เหมาะกับสถานการณ์บ้านเมือง และต้องซื้อพันธุ์จากแหล่งไหน ดูอย่างไรให้ได้พันธุ์แท้ ผลผลิตพอกพูน คุ้มราคาค่าพันธุ์ข้าวที่จ่ายไป "ชมชื่น" ได้บอกไปหมดแล้ว...แต่อย่างไรก็ตาม ประเทศไทย จะได้พันธุ์ข้าวแท้ ดูกันแต่ตราหือ ธงกระสอบ และป้ายฉลากกำกับคุณภาพไม่ได้

เพราะสมัยนี้สามารถทำปลอมกันได้ง่ายๆ...ขนาดนายกรัฐมนตรี รัฐมนตรีบ้านเรา ยังทำปลอม มีนอมินีทำแทนกันได้เลย แล้วนับประสา กับพันธุ์ข้าวจะทำกันไม่ได้

ฉะนั้นเพื่อให้มั่นใจว่า เราจะได้พันธุ์แท้จริง ตรงตามสเปก ต้องดู พิสูจน์ถึงเนื้อในกระสอบ...วิธีง่ายๆ ที่ชาวนาพอทำได้เอง นายวิชาญ เทียงธรรม ผู้อำนวยการสำนักเมล็ดพันธุ์ข้าว กรมการข้าว แนะนำให้ ตรวจสอบความงอกของเมล็ดพันธุ์ว่า ตรงตามที่กฎหมายกำหนดหรือเปล่า



ต้องมีความงอกไม่น้อยกว่า 80%...หมายความว่า พันธุ์ข้าว 100 เมล็ด เพาะแล้วต้องได้ต้นข้าวงอก 80 ต้นขึ้นไป

แต่จะทดสอบได้ เราต้องยอมควักเงินซื้อเมล็ดพันธุ์ข้าวมาก่อนเก็บ ใบเสร็จไว้ให้ดี ห้ามทิ้งเด็ดขาด เพราะนี่คือหลักฐานสำคัญ และดูให้ดี ด้วยที่อยู่ของร้านตรงกับที่เขียนในใบเสร็จไหม

กลับมาถึงบ้าน ถ้าเมล็ดพันธุ์มาตัก 200-300 เมล็ด มาทดลอง เพาะดูบนกระดาษทิชชูหรือผ้าเปียก วางไว้ในที่ร่มสัก 7 วัน...ใน 100 เมล็ด มีต้นข้าวงอกมาเกิน .80 ต้น ถือว่าโอเค

ถ้างอกแค่ 50-70 ต้น ถือว่าห่วย...เอาเมล็ดพันธุ์ไปคืนที่ร้านแล้วขอเงินคืนทันที

ถ้าร้านไม่ยอมคืน ให้ไปแจ้งความกับตำรวจ หรือสารวัตรเกษตร ก็ได้เอาข้าวเปลือกในกระสอบ ใบเสร็จไปให้เจ้าหน้าที่ แล้วเขาจะจัดการ ค่าเนคตีให้เราเอง เพราะมีความผิดตามกฎหมายพันธุ์พืช พ.ศ.2518 มีโทษทั้งจำและปรับ

เป็นชาวนาคุณนี่ต้องรู้ให้จริง รู้ให้ทัน และต้องกล้าผู้เอางริงแลก คนโกงเข้าคุกให้ทลาบจำ...อย่าปล่อยให้คนชั่ว คนโกงลอยหน้าลอยตาอีก เลย เพราะมันหลอกต้มเรามาเกินพอ.

“บุญ” เข้าเวร

โลกข่าว ประจำวัน
อังคารที่ 29 เมษายน
2557.....■ ปิดฉาก
รูดม่านกันไปแบบเงียบๆ



โลกข่าว
ตาทุกซ์

กับ “งานดินและน้ำ” ที่คุณขอมา ให้สองกรมในกระทรวงเกษตรและ
สหกรณ์ บูรณาการงบประมาณ 40 ล้านจัดงานในห้างดังใจกลาง
เมืองหลวง.....■ ผลลัพธ์ที่ได้จะคุ้มค่าเงินภาษีของชาวบ้านแค่ไหนเมื่อ
ไปเดินสำรวจชมมา ถึงได้รู้ได้เห็น คนได้รับไปเต็มๆ แน่ละ เจ้าของ
ห้างให้เช่าสถานที่จัดงาน กับ บริษัทออร์แกนไนซ์ ส่วนคุณขอมาจะได้
เช่าไร่ 30% เท่าเท่าหรือเปล่าไม่แน่ใจ.....■ ประชาชนคนไทย
ได้อะไรจากงานนี้ ที่เห็นจะเป็นไฮโซ ไฮโซ รุ่งเรืองไปจนถึงรัฐ
ใหญ่ ได้ชมคอนเสิร์ตฟรี และได้ใกล้ชิดกับดารานักร้อง ในสังกัด
บริษัทเครือข่ายรับจ๊อบหาเงินทองจากโครงการรัฐ.....■ เพราะนิทรรศการ
นิทรรศการที่จัด ไม่เข้ากับโซนนิ่ง ไม่เหมาะสมกับพื้นที่เอาซะเลย
มืออย่างที่ไหนมาจัดฝึกอาชีพให้เกษตรกรในห้างหรู คนรวยที่ไหนมัน
จะมาฝึกอาชีพ แก่นอนหายใจกินดอกเบี๋ยก็ยังนับไม่ทันอยู่แล้ว มี
แต่พวกโง่บ้าเชื่อไรสมองเท่านั้นที่คิดทำงานอย่างนี้ในห้างไฮโซ
หรือจะจริงอย่างที่เขาวาจริงๆแล้วงานไม่ยากจัดแต่ที่ตั้งใจคือผลาญ
งบประมาณมหาศาลก้อนเท่านั้นเอง.....■ ไม่เพียงเท่านั้น รู้ทั้งรู้ จัด
ไปแล้วไม่ได้อะไรมีแต่ผลาญเงิน แต่เพื่อให้คุณลมกสินมีประชาชน มี
เกษตรกรมาร่วมงาน เลยต้องหาชาวบ้านนอมีมาเดินชมงานเพื่อไม่
ให้ขายชีหน้าท่านประธานฯเลยใช้ทำไม้ตายเดิมๆสั่งให้ผอ.ส่วนราชการ
แต่ละกรมกอง ขนเกณฑ์แบบต้อนวัวเข้าคอกกันเลย วันนี้ไม่รู้เลี้ยงกัน
เสร็จหรือยัง ใครเป็นคนออกค่ารถขนคน และใครออกเงินค่าเลี้ยง
ข้าว แม้แต่การประกวดวาดภาพ ก็ยังต้องไปเกณฑ์เด็กนักเรียนมา
วาดภาพ ทุกอย่างมันเลยพียง รวบรัดเร่งรีบผลาญเงิน จนไม่มีเวลา
เตรียมงานล่วงหน้า ก็แค่งานโฆษณาประชาสัมพันธ์สั้นๆ ติดแผ่นผ้า
แค่ 100 ผืน ยังใช้อำนาจบาตรเป่งให้ราชการส่งคน
ไปช่วยติดป้ายให้เลย.

บุญ

รองออสส.แนะนำราชการอุบลฯ ส่งเสริมสหกรณ์ด้วยจิตวิญญาณ

อุบลราชธานี: นายวินัย กลีรักษ์ รองอธิบดีกรมส่งเสริมสหกรณ์ ลงพื้นที่ตรวจเยี่ยมสำนักงานสหกรณ์จังหวัดอุบลราชธานี เพื่อมอบนโยบายในการปฏิบัติราชการ และรับทราบข้อมูลการดำเนินการจัดสร้างอาคารเรียน โรงเรียนตำรวจตระเวนชายแดนบ้านแก่งศรีโคตร ตามโครงการขบวนการสหกรณ์ไทยเฉลิมพระเกียรติสมเด็จพระเทพรัตนราชสุดาฯ สยามกษัตริย์กุมารี เนื่องในโอกาสมหามงคลทรงมีพระชนมายุครบ 60 พรรษา 2 เมษายน 2558 ซึ่งกรมส่งเสริมสหกรณ์ วางเป้าดำเนินการจัดสร้างทั้งหมด 10 แห่งทั่วประเทศ โดยมีนายศานิต แสวานี สหกรณ์จังหวัดอุบลราชธานี และบุคลากรสำนักงานสหกรณ์จังหวัดอุบลราชธานี ให้การต้อนรับ และรายงานผลการปฏิบัติงาน และความคืบหน้าการก่อสร้างอาคารเรียน ณ สำนักงานสหกรณ์จังหวัดอุบลราชธานี

นายวินัยกล่าวให้แนวทางการทำงานว่า ขอให้บุคลากร สำนักงานสหกรณ์จังหวัดอุบลราชธานี ปฏิบัติหน้าที่การส่งเสริมสหกรณ์ด้วยจิตวิญญาณของการเป็นนักส่งเสริมสหกรณ์ที่ดี โดยให้ความสำคัญในการศึกษาระเบียบข้อบังคับกฎหมายการสหกรณ์ กฎหมายอื่นๆ ที่เกี่ยวข้องกับการส่งเสริมสหกรณ์ การดำเนินการสหกรณ์ การประยุกต์ใช้ปรัชญาเศรษฐกิจพอเพียงและทฤษฎีใหม่ในการส่งเสริมสหกรณ์ ให้ประยุกต์ใช้ในการดำเนินการของสหกรณ์ ตลอดจนการนำมาประยุกต์ใช้ในการปฏิบัติหน้าที่ส่งเสริมสหกรณ์ เพื่อให้บรรลุผลตามวิสัยทัศน์ของกรมส่งเสริมสหกรณ์ คือ “มุ่งพัฒนาสหกรณ์และกลุ่มเกษตรกรให้มีความเข้มแข็ง มีภูมิคุ้มกัน และทันต่อการเปลี่ยนแปลง” อันจะทำให้งานการสหกรณ์ในประเทศไทยมีความมั่นคงและยั่งยืนต่อไป

ยกเขต ๑๒ ต้นแบบพัฒนาที่ดินลุ่มน้ำ

● สำนักงานพัฒนาที่ดินเขต 12 เร่งจัดทำเขตพัฒนาที่ดินลุ่มน้ำ บริหารจัดการพื้นที่ขนาดใหญ่อย่างเป็นระบบ หวังเป็นต้นแบบการให้ประโยชน์ที่ดินอย่างมีประสิทธิภาพสูงสุด

นายปรีชา โพธิ์ปาน ผู้อำนวยการสำนักงานพัฒนาที่ดินเขต 12 เปิดเผยว่า ขณะนี้สำนักงานพัฒนาที่ดินเขต 12 ได้เร่งสนองนโยบายกรมพัฒนาที่ดินในเรื่องการจัดทำเขตพัฒนาที่ดินลุ่มน้ำ โดยกำหนดขอบเขตการให้ประโยชน์พื้นที่ในเขตลุ่มน้ำ ตลอดจนรวบรวมกิจกรรมทุกประเภทเข้าไปดำเนินการในเขตลุ่มน้ำนั้น เช่น พื้นที่สูงจะอนุรักษ์เป็นพื้นที่ป่าไม้

ส่วนพื้นที่ราบหรือพื้นที่ที่เหมาะสมกับกิจกรรมใด ไม่ว่าจะปลูกข้าว ปลูกพืชไร่ ไม้ผลหรือกระทั่งเลี้ยงสัตว์ ก็จะทำเนิมนอกจากรวมความเหมาะสมกับสภาพดิน การทำแนวคันดิน การปลูกหญ้าแฝกเพื่อลดการชะล้างพังทลายของดิน การสาธิตการผลิตปุ๋ยอินทรีย์คุณภาพสูงทดแทนการใช้ปุ๋ยเคมี

อย่างไรก็ตาม สิ่งที่ต้องให้ความสำคัญอีกอย่างคือการถ่ายทอดองค์ความรู้และเทคโนโลยีการพัฒนาที่ดินให้กับกลุ่มเกษตรกรที่อยู่ในเขตพัฒนาที่ดินลุ่มน้ำ เพื่อให้เกษตรกรเหล่านั้นนำองค์ความรู้

ต่าง ๆ ที่ได้ไปพัฒนาที่ดินของตนเองให้มีประสิทธิภาพ สามารถทำการเกษตรก่อให้เกิดรายได้และความเป็นอยู่ที่ดีขึ้น อีกทั้งสามารถเป็นแบบอย่างให้แก่เกษตรกรรายอื่นที่จะเข้ามาศึกษาดูงานในพื้นที่ได้เป็นอย่างดี

“ถ้าสามารถทำให้เขตพัฒนาที่ดินลุ่มน้ำดำเนินการได้อย่างสมบูรณ์ทั้งระบบอย่างน้อยจะมีพื้นที่ไม่ต่ำกว่า 5,000-10,000 ไร่ ในแต่ละเขตลุ่มน้ำ ที่สามารถเป็นต้นแบบให้เกษตรกรได้เรียนรู้ถึงขบวนการจัดการที่ดินอย่างมีประสิทธิภาพที่จะก่อให้เกิดการให้ประโยชน์สูงสุดต่อไป” นายปรีชา กล่าว

กรมชลฯ ผันน้ำดับไฟไหม้ป่าพรุบาเจาะ-ไม้แก่น

● กรมชลฯ ผันน้ำกว่าวันละ 70,000 ลูกบาศก์เมตร เร่งดับไฟไหม้ป่าพรุบาเจาะ-ไม้แก่น พร้อมสั่งเฝ้าระวัง 24 ชั่วโมงไม่ให้ไฟได้ดินปะทุขึ้นหรือถึงบนดิน จนกว่าจะถึงฤดูฝน

นายเฉลิมชัย ศรีนนท์ ผู้อำนวยการโครงการชลประทานนราธิวาส กรมชลประทานเปิดเผยถึงสถานการณ์ไฟไหม้ป่าในเขตโครงการพรุบาเจาะ-ไม้แก่น อันเนื่องมาจากพระราชดำริ จ.นราธิวาส ว่าไฟเริ่มไหม้มาตั้งแต่วันที่ 16 เมษายน กระจายเป็นวงกว้างถึง 15 จุด รวมเนื้อที่ประมาณ 5,080 ไร่ โดยเป็นสวนปาล์ม 730 ไร่ จนถึงปัจจุบันยังเหลืออยู่ 3 จุดสุดท้ายที่ยังมีไฟไหม้คือ สวนปาล์ม ต.โคกเคียน ประมาณ 50 ไร่ สวนปาล์มและสวนยางบ้านกระพุง ต.บาเราะใต้ ประมาณ 200 ไร่ และสวนปาล์มบ้านฮูแตฮือลือ ต.บาเราะใต้ ประมาณ 80 ไร่ คาดว่าภายในสิ้นเดือนเมษายน น่าจะสามารถดับได้สนิท แต่ก็จะมีกรมเฝ้าระวังตลอด 24 ชั่วโมง

ทั้งนี้ เนื่องจากการดับไฟที่ไหม้พรุ

บาเจาะ-ไม้แก่นดังกล่าว ทำให้ค่อนข้างยากเนื่องจากลักษณะของป่าพรุนั้นด้านบนจะเป็นดินปกติ แต่ได้ผิวดินลงไปจะเต็มไปด้วยรากไม้ ดินเพลิงที่เกิดคือปะทุมาจากด้านใต้ดิน ดังนั้นจะต้องดับใต้ดินด้วย เพื่อเป็นการป้องกันไม่ให้ไฟได้ดินปะทุขึ้นมาถึงบนดินอีก

ขณะที่นายอดิพนธ์ หลานหมวด นายช่างชลประทานปฏิบัติงาน ฝ่ายส่งน้ำและบำรุงรักษาที่ 2 โครงการชลประทานนราธิวาส ยอมรับว่าสำหรับการดับไฟไหม้ครั้งนี้ กรมชลประทานได้ให้สถานีสูบน้ำยะกัง สูบน้ำจากแม่น้ำบางนราประมาณวันละ 70,000 ลูกบาศก์เมตร เข้าคลองระบายน้ำพรุบาเจาะสาย 2 และสาย 4 เพื่อให้น้ำไปหล่อเลี้ยงท้องร่องบริเวณแปลงสวนปาล์มที่เกิดเหตุไฟไหม้ ป้องกันไม่ให้ไฟที่คุกรุ่นอยู่ใต้ดินปะทุขึ้นมาอีก ซึ่งได้เดินเครื่องสูบน้ำเฉลี่ยวันละ 20 ชั่วโมงทุกวัน เริ่มตั้งแต่วันที่ 16 มีนาคม ที่เริ่มเกิดไฟไหม้ป่าพรุ ซึ่งสามารถป้องกันไม่ให้เพลิงลุกลามสร้างความเสียหายไปมากกว่าที่เป็นอยู่ และคาดว่าจะต้องดำเนินการเช่นนี้ไปจนกระทั่งเข้าฤดูฝน

พืชการเมืองป่วนไม่กระทบสหกรณ์

กษ. ฟุ้งรายได้พุ่ง-ธุรกิจเติบโต

กระทรวงเกษตรฯ - นายวิณะโรจน์ ทรัพย์ส่งสุข อธิบดีกรมตรวจบัญชีสหกรณ์ กระทรวงเกษตรและสหกรณ์ (กษ.) กล่าวถึงภาวะเศรษฐกิจภาคสหกรณ์ไทยในปีที่ผ่านมาว่า แม้ภาคสหกรณ์จะมีความเสี่ยงทางธุรกิจหลายด้าน ไม่ว่าจะเป็นราคาวัตถุดิบ ราคาน้ำมัน และค่าแรงขั้นต่ำ ที่มีแนวโน้มปรับตัวสูงขึ้น รวมทั้งอัตราดอกเบี้ยที่ทรงตัวอยู่ในระดับสูง และความเสียหายของผลผลิตอันเนื่องมาจากภัยธรรมชาติ และการระบาคของศัตรูพืช ตลอดจนสถานการณ์ทางการเมืองที่เปราะบาง ซึ่งส่งผลกระทบต่อภารกิจและการลงทุนด้วย ทำให้ต้นทุนเพิ่มสูงขึ้น แต่ปัจจัยดังกล่าวไม่กระทบต่อภาวะเศรษฐกิจภาคสหกรณ์ไทยมีแนวโน้มเติบโตต่อเนื่อง

นายวิณะโรจน์กล่าวต่อว่า กรมตรวจบัญชีสหกรณ์ได้ประเมินและวิเคราะห์ภาวะเศรษฐกิจสหกรณ์ที่ดำเนินงานจำนวน 7,203 แห่ง แยกเป็น สหกรณ์ในภาคเกษตร 3,972 แห่ง และสหกรณ์นอกภาคเกษตร 3,231 แห่ง กลุ่มเกษตรกรจำนวน 4,130 แห่ง สมาชิกรวมกว่า 12 ล้านคน พบว่า มี

ทุนดำเนินงานรวมกว่า 2.06 ล้านล้านบาท และมีการสร้างมูลค่าเพิ่มธุรกิจรวม 1.98 ล้านล้านบาทคิดเป็นร้อยละ 16.64 ของผลิตภัณฑ์มวลรวมในประเทศ (จีดีพี) ซึ่งธุรกิจโดยรวมขยายตัวร้อยละ 5.18 ชะลอตัวเล็กน้อยจากปี 2555 ที่ขยายตัวร้อยละ 10.18

นายวิณะโรจน์กล่าวด้วยว่า ภาคสหกรณ์ไทยดำเนินธุรกิจแบบอเนกประสงค์ 5 ธุรกิจ โดยมีธุรกิจสินเชื่อปริมาณมากที่สุดถึง 1.22 ล้านล้านบาท หรือร้อยละ 61.47 รองลงมา รับฝากเงิน ร้อยละ 28.07 รวบรวมผลิตผลและแปรรูป ร้อยละ 6.19 จัดหาสินค้ามาจำหน่าย ร้อยละ 4.18 และธุรกิจการให้บริการ ร้อยละ 0.09 หากพิจารณาปริมาณการจัดการธุรกิจเป็นรายประเภท พบว่า สหกรณ์นอกภาคเกษตรมีปริมาณธุรกิจสูงสุด 1.6 ล้านล้านบาท หรือร้อยละ 82.21 หรือเฉลี่ย 135,873 ล้านบาทต่อเดือน รองลงมา สหกรณ์ในภาคเกษตร 3.4 แสนล้านบาท และกลุ่มเกษตรกรจำนวน 12,690 ล้านบาท

พืชการเมืองป่วนไม่กระทบสหกรณ์

กษ. ฟุ้งรายได้พุ่ง-ธุรกิจเติบโต

กระทรวงเกษตรฯ - นายวิณะโรจน์ ทรัพย์ส่งสุข อธิบดีกรมตรวจบัญชีสหกรณ์ กระทรวงเกษตรและสหกรณ์ (กษ.) กล่าวถึงภาวะเศรษฐกิจภาคสหกรณ์ไทยในปีที่ผ่านมาว่า แม้ภาคสหกรณ์จะมีความเสี่ยงทางธุรกิจหลายด้าน ไม่ว่าจะเป็นราคาวัตถุดิบ ราคาน้ำมัน และค่าแรงขั้นต่ำ ที่มีแนวโน้มปรับตัวสูงขึ้น รวมทั้งอัตราดอกเบี้ยที่ทรงตัวอยู่ในระดับสูง และความเสียหายของผลผลิตอันเนื่องมาจากภัยธรรมชาติ และการระบาดของศัตรูพืช ตลอดจนสถานการณ์ทางการเมืองที่เปราะบาง ซึ่งส่งผลกระทบต่อการบริหารและการลงทุนด้วย ทำให้ต้นทุนเพิ่มสูงขึ้น แต่ปัจจัยดังกล่าวไม่กระทบต่อภาวะเศรษฐกิจภาคสหกรณ์ไทยมีแนวโน้มเติบโตเนื่อง

นายวิณะโรจน์กล่าวต่อว่า กรมตรวจบัญชีสหกรณ์ได้ประเมินและวิเคราะห์ภาวะเศรษฐกิจสหกรณ์ที่ดำเนินงานจำนวน 7,203 แห่ง แยกเป็น สหกรณ์ในภาคเกษตร 3,972 แห่ง และสหกรณ์นอกภาคเกษตร 3,231 แห่ง กลุ่มเกษตรกรจำนวน 4,130 แห่ง สมาชิกมากกว่า 12 ล้านคน พบว่า มี

ทุนดำเนินงานรวมกว่า 2.06 ล้านล้านบาท และมีการสร้างมูลค่าเพิ่มธุรกิจรวม 1.98 ล้านล้านบาทคิดเป็นร้อยละ 16.64 ของผลิตภัณฑ์มวลรวมในประเทศ (จีดีพี) ซึ่งธุรกิจโดยรวมขยายตัวร้อยละ 5.18 ชะลอตัวเล็กน้อยจากปี 2555 ที่ขยายตัวร้อยละ 10.18

นายวิณะโรจน์กล่าวด้วยว่า ภาคสหกรณ์ไทยดำเนินธุรกิจแบบอเนกประสงค์ 5 ธุรกิจ โดยมีธุรกิจสินเชื่อปริมาณมากที่สุดถึง 1.22 ล้านล้านบาท หรือร้อยละ 61.47 รองลงมา รับฝากเงิน ร้อยละ 28.07 รวบรวมผลิตผลและแปรรูป ร้อยละ 6.19 จัดหาสินค้ามาจำหน่าย ร้อยละ 4.18 และธุรกิจการให้บริการ ร้อยละ 0.09 หากพิจารณาปริมาณการจัดการธุรกิจเป็นรายประเภท พบว่า สหกรณ์นอกภาคเกษตรมีปริมาณธุรกิจสูงสุด 1.6 ล้านล้านบาท หรือร้อยละ 82.21 หรือเฉลี่ย 135,873 ล้านบาทต่อเดือน รองลงมา สหกรณ์ในภาคเกษตร 3.4 แสนล้านบาท และกลุ่มเกษตรกรจำนวน 12,690 ล้านบาท

นอกชายคา

ชาวนาไทย...???

เมื่อวันที่ 22 เม.ย.57 ที่ผ่านมา มีโครงการดีๆ ผุดขึ้นที่บริเวณแปลงสาธิต หมู่ 9 ต.กุศกร อ.ตระการพืชผล จ.อุบลราชธานี กล่าวคือ นายอภิชาติ จงสกุล อธิบดีกรมพัฒนาที่ดิน ได้เดินทางไปเป็นประธานในพิธีเปิดงานโครงการรณรงค์กำจัดเผาฟางและต่อซังข้าว ประจำปี 2557 โดยสถานีพัฒนาที่ดินอุบลราชธานี สำนักงานพัฒนาที่ดิน เขต 4 กรมพัฒนาที่ดินที่มีหน้าที่ในการให้ข้อมูลปรับปรุงบำรุงดินและบริการด้านพัฒนาที่ดินเพื่อการเกษตร ได้ร่วมกับองค์การบริหารส่วนตำบลกุศกร จัดกิจกรรมดังกล่าวขึ้น เพื่อเผยแพร่ประชาสัมพันธ์และส่งเสริมพร้อมทั้งกระตุ้นให้เกษตรกรได้รู้ถึงประโยชน์และเล็งเห็นความสำคัญจากการไถกลบต่อซังข้าวแทนการเผาทิ้ง ซึ่งคาดว่าหลังจากการสาธิตแล้วเกษตรกรจะสามารถนำความรู้ที่ได้รับนำกลับไปปรับใช้ในพื้นที่ของตนเอง เพื่อเป็นการเพิ่มจุลินทรีย์ปรับปรุงบำรุงดินให้มีความอุดมสมบูรณ์และเป็นการลดรายจ่ายเพิ่มรายได้ให้เกษตรกรอีกทางหนึ่งด้วย อีกทั้งช่วยลดปัญหาภาวะโลกร้อน รวมถึงมลพิษทางอากาศจากการเผาต่อซังข้าว

ดังนั้นเชื่อว่าการรณรงค์ในครั้งนี้ จะเป็นการกระตุ้นส่งเสริมให้เกษตรกรหันมาไถกลบต่อซังข้าวแทนการเผามากขึ้น

สุดท้ายนี้ ไม่ได้เกี่ยวข้องกับการจัดกิจกรรมดังกล่าวข้างต้น แต่แหล่งข่าวเผยว่า มีเกษตรกรหลายๆ รายต่างบอกว่า การไถกลบต่อซังข้าวนั้น ชาวนาถือว่ามีประโยชน์มากมาย แต่เป็นที่น่าเสียดายที่ชาวบ้านบางคนยากจนตัวอ่อน ไม่มีเงินจ้างรถไถมาไถกลบต่อซังข้าว บางตำบลมีรถไถของ อบต.คอยรับจ้างไถราคาถูก แต่กว่าจะถึงคิว ก็เข้าตำรา กว่าถั่วจะสุกกาก็ไหม้ เพราะไม่ทันการเสียแล้ว ฝนฟ้าตก ต้องหว่านกล้า เตรียมไถนาปักดำกันรอบใหม่

เฮ้อ...??...ชาวนาไทย...???

กิตติภณ เรื่องเสวน/อุบลราชธานี

ในหนังสือของนาย Kishore Rao ผู้อำนวยการศูนย์มรดกโลกแห่งยูเนสโก ที่ส่งถึงสถานทูตไทยประจำกรุงปารีส ประเทศฝรั่งเศส เมื่อวันที่ 10 เมษายนที่ผ่านมา 2 ใน 4 ประเด็น "ปั้งซี" ถึงภัยคุกคาม ผืนป่า "ดงพญาเย็น-เขาใหญ๋" มรดกโลกทาง ธรรมชาติแห่งที่ 2 ของไทย ที่เสี่ยงถูกขึ้นบัญชี เป็นมรดกโลกอยู่ในภาวะอันตราย จนนำไปสู่ การถูกปลดจาก "มรดกโลก" ในอนาคต ได้แก่ โครงการก่อสร้าง "เขื่อนห้วยโสมง-อ.นาดี จ.ปราจีนบุรี" ซึ่งผนวกเป็นป่ามรดกโลก โดย ศูนย์มรดกโลกยังกังวลว่าพื้นที่น้ำท่วมจาก เขื่อน อาจส่งผลกระทบต่อประชากร "จะเข้ น้ำจืด" สายพันธุ์ไทย ที่ยังหลงเหลืออยู่ ในอุทยานแห่งชาติปางสีดา

ขณะที่ข้อกังวลใหญ่ และเป็นเรื่องใหม่ ที่ถูกคำเตือนจากศูนย์มรดกโลกในรอบนี้ คือ กรณี "เขื่อนห้วยสะโตน" ที่ต้องเสียพื้นที่ ป่าเกือบ 4,100 ไร่ บริเวณพื้นที่กลางดง ทง ทิศตะวันตกของอุทยานแห่งชาติตาพระยา จ.สระแก้ว เนื่องจากบริเวณนี้เป็นแหล่งอาศัย ของ วัวแดง กระตัง และช้างป่า ที่ถูกจัดอยู่ใน สถานภาพเสี่ยงต่อการสูญพันธุ์ การสร้างเขื่อน จึงอาจส่งผลกระทบต่อคุณค่าความโดดเด่นอัน เป็นสากลของผืนป่าดงพญาเย็น-เขาใหญ๋ ทั้ง 2 ประเด็นร้อนดังกล่าว นาย เลิศวิโรจน์ โกวิทชนะ อธิบดีกรมชลประทาน พร้อมด้วย นายสมเกียรติ ประจำวงษ์ ผู้อำนวยการสำนักงานโครงการ นายสุรชัย จิวะสูรัตน์ ผู้อำนวยการสำนักงานก่อสร้าง 7 และนาย มหิทธิ วงศ์วิชา นักวิชาการสิ่งแวดล้อมชำนาญการ สำนักบริหารโครงการกรมชลประทาน ร่วม เปิดข้อมูลอย่างละเอียด ขึ้นจนถึงมาตรการลด ผลกระทบจากแผนสร้างเขื่อนทั้ง 2 แห่งในผืน ป่ามรดกโลก

"เขื่อนห้วยโสมง ใช้พื้นที่โครงการ รวม 17,159 ไร่ โดยมีพื้นที่น้ำท่วมถึงในเขต อุทยานแห่งชาติตาพระยาเพียง 1,165 ไร่ และ อุทยานแห่งชาติปางสีดา 480 ไร่เท่านั้น ซึ่ง คณะรัฐมนตรีอนุมัติในหลักการให้เพิกถอน พื้นที่ป่าบางส่วนเมื่อ 20 เมษายน 2554 ขณะ ที่การใช้พื้นที่ส่วนใหญ่กรมชลประทาน ใช้ พื้นที่ของเขตปฏิรูปที่ดินเพื่อการเกษตรกรรม 10,915 ไร่ จึงมีการอพยพชุมชนออกเพียง เล็กน้อย ส่วนอีก 5,300 กว่าไร่เป็นป่าสงวน แห่งชาติของกรมป่าไม้"

"ซึ่งเราได้สำรวจพื้นที่ร่วมกับคณะ กรรมการแห่งชาติว่าด้วยอนุสัญญาคุ้มครอง

'กรมชล'เปิดคำชี้แจงมรดกโลก ผุด 2 เขื่อนกลาง 'ดงพญาเย็น'



มรดกโลกของไทย สมัยที่นายปองพล อติเรกสาร เป็นประธานในปี 2551 พบว่าพื้นที่ จุดก่อสร้าง และเขตน้ำท่วมจากเขื่อนป่าไม้มี ความเสื่อมโทรม และชาวบ้านปลุกยาคูปลัด สมันสำปะหลัง จนติดกับเขตขอบป่าทั้งสองแห่ง จึงยืนยันว่าโครงการไม่กระทบกับผืนป่ามรดก โลกมากนัก ทำให้ได้รับอนุมัติโครงการ" เลิศวิโรจน์ ชี้แจงข้อมูลสถานะโครงการ

เขก ยอมรับว่าโครงการก่อสร้างเขื่อน ในผืนป่ามรดกโลก อาจสร้างความกังวลต่อ ศูนย์มรดกโลก ซึ่งนับตั้งแต่การประกาศดง พญาเย็น-เขาใหญ๋ ในเดือนกรกฎาคม 2548 กรมชลประทาน ได้ปฏิบัติตามเงื่อนไขของ ความเป็นมรดกโลก และการศึกษาทางด้านสิ่ง แวดล้อมอย่างเคร่งครัด โดยเฉพาะข้อมูลของ จะเข้ น้ำจืดนั้น จากรายงานการศึกษาลำห้วยน้ำ เย็น เหนือหน่วยพิทักษ์อุทยานแห่งชาติปางสี ดาที่ 1 หรือแก่งยายมาก ที่เคยพบจะเข้อาศัย อยู่ แต่ปี 2556 ก็พบเพียงร่องรอยและกองมูล แต่ไม่เจอตัว แต่กรมชลได้ให้ความสำคัญต่อ มาตรการลดผลกระทบต่อแหล่งอาศัย

"ประเด็นนี้กรมชลฯได้แจ้งไปยังศูนย์ มรดกโลก ว่าจะไม่มีการตัดไม้บริเวณริมห้วย น้ำเย็นตั้งแต่แก่งยายมากไปจนถึงบริเวณน้ำ ท่วม เพื่อคงสภาพการขึ้นลงของน้ำตามฤดูกาล ตามที่ให้คำรับรองกับคณะกรรมการมรดกโลก

ของไทยในช่วงที่อนุมัติก่อสร้าง อย่างไรก็ตาม เชื่อว่าการมีเขื่อนห้วยโสมง จะช่วยลดปัญหา บุกรุก เพราะพื้นที่เขื่อนที่มีความสูงถึง 33 เมตร จะช่วยปิดกั้นการเข้าพื้นที่ป่าให้ยากขึ้น เพราะ เมื่อโครงการแล้วเสร็จในปี 2559 กรมชลฯ จะ มอบพื้นที่ทั้งหมดให้กับกรมอุทยานอีก 15,000 ไร่กลับไปผืนป่า โดยจะเหลือพื้นที่โครงการ เป็นแนวกันชนเพียง 500 ไร่ รวมทั้งตั้งหน่วย พิทักษ์ป่าอีก 2 จุดด้วย นอกจากนี้จะมีการ ติดตามผลกระทบร่วมกับกรมอุทยานแห่งชาติ สัตว์ป่าและพันธุ์พืช ต่อเนื่องอีก 10 ปี" อธิบดี กรมชลประทาน บอกมาตรการลดผลกระทบ

ส่วนโครงการอ่างเก็บน้ำห้วยสะโตน ซึ่งมี ความจุเพียง 22 ล้านลูกบาศก์เมตร ก็ไม่ได้อยู่ ใจกลางป่า เพราะพื้นที่โครงการที่เคยสำรวจ ไร่เบื้องต้น อยู่บริเวณขอบป่าอุทยานแห่ง ชาติตาพระยา ครอบคลุมพื้นที่ 4,063 ไร่ จาก พื้นที่ป่าแห่งนี้มีราว 30 คิดเป็นพื้นที่ร้อยละ 1.07 ของอุทยานฯ และร้อยละ 0.10 ของผืน ป่าดงพญาเย็น-เขาใหญ๋ ซึ่งสถานภาพตอนนี้ กรมชลประทาน ยังไม่ได้เข้าศึกษาเพื่อประเมิน ผลกระทบทางด้านสิ่งแวดล้อม และต้องรอว่า ในการประชุมคณะกรรมการอุทยานแห่งชาติ วันที่ 2 พ.ค.นี้จะมีข้อสรุปอย่างไร

เลิศวิโรจน์ ย้ำว่า เดิมโครงการนี้ถูกพบไป แล้วตั้งแต่ปี 2548 หลังจากอุทยานฯตาพระยา



หากมีโอกาสศึกษา
รอบนี้จนครบขั้นตอน
หากผลการศึกษา
ไม่คุ้มทุนในแง่ใด
และเป็นสรุปของ
การศึกษาที่ต้องยุติไป

» เลิศวิโรจน์ โก้วฒนะ

ถูกผนวกเป็นมรดกโลก ทั้งที่ขณะนั้นคณะ
กรรมการอุทยานแห่งชาติ มีมติให้เพิกถอนป่า
กว่า 4,000 ไร่เพื่อสร้างอ่างรองรับปริมาณน้ำ
จากลำห้วยสะโตน สำหรับเก็บน้ำไว้ในช่วงหน้า
แล้ง และป้อนพื้นที่เกษตรกรรม 18,000 ไร่ แต่
หลังจากยุติไปเกือบ 8 ปีล่าสุดในปี 2556 ชาว
บ้านเขตตำบลห้วยทราย อ.ตาพระยา ที่ประสบภัย
แล้งได้ร้องขอให้กรมชล ทบทวนโครงการนี้ขึ้น
มาใหม่ ซึ่งจุดประสงค์ครั้งนี้ จะแก้ภัยแล้งและ

นำท่วมในลุ่มน้ำ และหากวันนี้ถ้าไม่ทำพื้นที่ตรง
นี้ก็จะต้องร้อนต่อไป

“ขณะที่กรมชลประทาน เพิ่งเริ่มจัด

ทำ Swot Analysis เพื่อวิเคราะห์จุดแข็ง จุด
อ่อนของโครงการและทบทวนใหม่ รวมทั้งการ
ศึกษาความคุ้มค่าทางด้านเศรษฐศาสตร์ ซึ่ง
อยู่ระหว่างการขออนุมัติจากทางกรมอุทยาน
ฯ เพื่อเข้าศึกษาด้านสิ่งแวดล้อมในพื้นที่ แต่
เนื่องจากมีข้อกังวลของศูนย์มรดกโลกเข้ามา
อีกครั้ง ดังนั้นกรมชลฯต้องรอคำตอบจากคณะ
กรรมการอุทยานฯ และคณะกรรมการมรดก
โลกของไทยว่าจะให้ศึกษาหรือไม่อย่างไร แต่
ยืนยันว่าหากมีโอกาสศึกษารอบนี้จนครบขั้น
ตอน หากผลการศึกษาไม่คุ้มทุนในแง่ใด และ
เป็นสรุปของการศึกษาก็ต้องยุติไปเลย

โดยเชื่อว่าคณะกรรมการมรดกโลกเอง
ก็ไม่ได้ห้ามว่าถ้าประกาศพื้นที่มรดกโลกแล้ว
จะพัฒนาหรือทำกิจกรรมใดๆไม่ได้เลย หาก
โครงการสามารถที่แก้ปัญหาของพื้นที่ ไม่
ส่งผลกระทบต่อสภาพพื้นที่มากนัก หรือมี
แนวทางลดผลกระทบที่ชัดเจน อย่างกรณี
เขื่อนห้วยโสมง ทางศูนย์มรดกโลก ก็พอใจ
กับการดำเนินการมาตรการที่เราเข้มข้นตาม
ผลการศึกษาในรายงานสิ่งแวดล้อม”

เลิศวิโรจน์ ระบุ

ด้านนายสมเกียรติ บอกว่า ตามแผน
พัฒนาแหล่งน้ำลุ่มน้ำปราจีนบุรี-ลุ่มน้ำบางปะกง
ซึ่งครอบคลุมบริเวณผืนป่ามรดกโลกในเขต
ทับลาน บังลัดดา ตาพระยา ตามแผนจะมีการ
สร้างอ่างเก็บน้ำขนาดใหญ่ตั้งแต่ระดับ 200
ล้านลูกบาศก์เมตร เช่น เขื่อนขุนด่านปราการ
ชลในจ.นครนายก ยังมีอ่างขนาดกลางความจุ
ตั้งแต่ 20-60 ล้านลูกบาศก์เมตร เพื่อรองรับน้ำ
จากป่าธรรมชาติ รวม 20 แห่ง ปัจจุบันดำเนินการ
แล้วเสร็จ 10 แห่ง อาทิ เขื่อนขุนด่านปราการ
ชล เขื่อนทดน้ำบางปะกง อ่างเก็บน้ำคลองพันไปี
อ่างเก็บน้ำพระปรัง อ่างเก็บน้ำคลองเกลือ อ่าง
เก็บน้ำกระบาก อ่างเก็บน้ำสามสิบ

ส่วนที่อยู่ระหว่างก่อสร้างมี 3 แห่ง ได้แก่
อ่างเก็บน้ำหนองหลวง โครงการห้วยโสมง และ
อ่างเก็บน้ำคลองพระเพ็ง ในจำนวนนี้อีก 7 แห่ง
ที่อยู่ในแผนก่อสร้าง และบางส่วนก็ถูกยุติ
โครงการได้แก่ เขื่อนโสน้อยตอนกลางความจุ
225 ล้านลูกบาศก์เมตร แต่อยู่ในอุทยานแห่ง
ชาติเขาใหญ่ นอกจากนี้ยังมีอ่างลำพระยาธาร
อ่างเก็บน้ำคลองรังสิต เป็นต้น

นับจากนี้ต้องจับตาดูว่าเขื่อนในผืนป่า
มรดกโลกดงพญาเย็น-เขาใหญ่ จะเป็นปัจจัย
ให้ไทยต้องถูกปรับลดสถานะมรดกโลกแห่ง
นี้หรือไม่...

กษ.ขงตั้ง 'ข้าวจังหวัด' 33 พื้นที่ ร่วมบริหารจัดการข้าวอย่างยั่งยืน

นายชาลยุทธยา นิรมหาลี อธิบดีกรมการข้าว เปิดเผยว่า ชาวนาไทย ประมาณ 3.7 ล้านครัวเรือน ส่วนใหญ่ประสบปัญหาความเดือดร้อนในด้านการผลิต เนื่องจากพื้นที่ทำนาเกือบ 70% ตั้งอยู่ในเขตนาข้ามน้ำฝน ทำให้เสี่ยงต่อการผลิตและปัญหาโรคแมลงระบาด จึงควรมีเจ้าหน้าที่ให้คำแนะนำในการทำอย่างใกล้ชิด โดยเฉพาะการถ่ายทอดเทคโนโลยีการผลิตอย่างถูกต้อง เหมาะสมกับสภาพพื้นที่ กระทบวงเกษตรและสหกรณ์ จึงมีนโยบายการบริหารจัดการเขตเศรษฐกิจสำหรับสินค้าเกษตรที่สำคัญ (Zoning) ซึ่งพบว่าในพื้นที่เพาะปลูกข้าว 71.20 ล้านไร่ อยู่ในเขตเหมาะสมทางวิชาการ 43.82 ล้านไร่ ส่วนที่เหลือ 27.38 ล้านไร่ เป็นพื้นที่เหมาะสมน้อยและไม่เหมาะสม ดังนั้นกระทรวงเกษตรจึงได้เสนอแนวทางการบริหารจัดการสินค้าข้าวอย่างยั่งยืนในระดับจังหวัด เพื่อให้ผู้ว่าราชการจังหวัดทุกจังหวัดเป็นผู้บริหารการผลิตและการตลาดข้าว โดยไม่ทำลายกลไกตลาดปกติ โดยมีภารกิจหลัก 3 ประการคือ 1.ร่วมกับผู้เกี่ยวข้องทั้งภาครัฐและเอกชนพิจารณาความต้องการข้าวของจังหวัดโดยละเอียด 2.จัดกลุ่มชาวนาของจังหวัดเพื่อผลิตข้าวตามที่ต้องการ 3.ประสานประโยชน์ทุกภาคส่วน เพื่อให้เกิดความเป็นธรรมแก่ชาวนาและผู้ประกอบการอื่นๆ

กรมการข้าวจึงได้มีคำสั่งเป็นการภายในให้ผู้อำนวยการศูนย์วิจัยข้าว และผู้อำนวยการศูนย์เมล็ดพันธุ์ข้าว 50 แห่ง ซึ่งมีสถานที่ตั้งอยู่ใน 33 จังหวัดทั่วประเทศ ทำหน้าที่เป็น "ข้าวจังหวัด" อีกหนึ่งตำแหน่งเพื่อเป็นที่ปรึกษาให้กับจังหวัด ทั้งในการสนับสนุนด้านวิชาการ แขนงงาน และแนวคิดต่างๆ แอ่ลอะพ่วงงาน ส่วนอีก 26 จังหวัด ที่ยังขาดแคลนบุคลากร กรมการข้าวจะแก้ปัญหาเฉพาะหน้าโดยแต่งตั้งข้าราชการอาวุโสในศูนย์ใกล้เคียงเป็นข้าวจังหวัด เพื่อให้การดูแลชาวนาทั่วประเทศเป็นไปอย่างทั่วถึง



มอบเอกสารสิทธิ : นายชุมพล สงวนสิน อธิบดีกรมส่งเสริมสหกรณ์ เดินทางไปยังนิคมสหกรณ์
วังน้ำเย็น สหกรณ์จังหวัดสระแก้ว เพื่อมอบหนังสืออนุญาตให้เข้าทำประโยชน์ที่ดิน (กสน.๓)
พื้นที่นิคมสหกรณ์วังน้ำเย็น ให้แก่สมาชิกนิคมสหกรณ์ จำนวน 100 ราย เมื่อเร็วๆ นี้



นายอภิชาติ จงสกุล อธิบดีกรมพัฒนาที่ดิน ตรวจการดำเนินงานในพื้นที่รับผิดชอบของสถานีพัฒนาที่ดินกาญจนบุรี โดยมีนายประเสริฐ เทพธรประไพ ผู้อำนวยการสำนักงานพัฒนาที่ดินเขต 10 และเจ้าหน้าที่ให้การต้อนรับ