

สรุปหัวข้อข่าวด้านการเกษตรที่สำคัญ นสพ.ประจำวันที ๒๓ พฤษภาคม ๒๕๕๗

เรื่อง	หนังสือพิมพ์
๑. กุ้งไทยอ่วม! ถูกค้ำหนึปริมาณลด-ราคาร่วง	ไทยรัฐ
๒. กุ้งตายด่วนหลอนไทยผู้ซื้อหนีซบแหล่งใหม่	โพสต์ทูเดย์
๓. สศช. ๑๐ เปิดโผ ๔ แชมป์ตะวันตกเกษตรกรปราดเปรื่องเรื่องข้าว	แนวหน้า
๔. เกษตรฯ เร่งระบายล้นจีภาคเหนือ ยึดกลไกตลาด-สกัดกระจุกตัวช่วงพีค	แนวหน้า
๕. สกย. แนะนำเคล็ดลับลดต้นทุนสวนยางแจ่มมีทุนสนับสนุน	แนวหน้า
๖. 'ข้าวและชาวนาไทย' หัวใจแห่งแผ่นดิน	แนวหน้า
๗. มอบของที่ระลึก	แนวหน้า
๘. เกษตรฯ จัดไม้แข็งคุมเข้ม 'ลำไยสด' ส่งออกประเทศจีน	แนวหน้า
๙. เปิดฝีกอบรม	เดลินิวส์
๑๐. จัดตั้งกลุ่มตรวจการสหกรณ์สร้างความโปร่งใสในขบวนการสหกรณ์	เดลินิวส์
๑๑. CPD Sport Day	สยามรัฐ
๑๒. อบรม	สยามรัฐ
๑๓. แถลงข้าว	สยามรัฐ
๑๔. กสส. พัฒนาลาดยางพาราขบวนการสหกรณ์สู่มาตรฐานส่งออก หนุนสหกรณ์ผลิตยางแปรรูป	สยามรัฐ
๑๕. สู่เวทีโลก	มติชน
๑๖. ครบรอบ ๕๑ ปี	มติชน
๑๗. ก.เกษตรฯเดินหน้าสมาร์ท 'ฟาร์มเมอร์' สู่ออฟฟิศ	คมชัดลึก
๑๘. เกษตรฯ ชง๔แนวทางวิจัยเกษตรชาติ	คมชัดลึก
๑๙. ทันสถานการณ์...กรมประมงเตรียมปิดอ่าวไทย ๑ มิ.ย.	โพสต์ทูเดย์
๒๐. กรมพัฒนาที่ดินกับบทบาทการขับเคลื่อนโครงการเมืองเกษตรสีเขียว	ไทยโพสต์

กุ้งไทยอ่วม! ลูกค้ำหนี ปริมาณลด-ราคาร่วง

นายอนันต์ ลีลา เลขานุการสำนักงานเศรษฐกิจการเกษตร (สศก.) เปิดเผยว่า สศก. ได้ติดตามสถานการณ์การผลิตและการตลาดกุ้งทะเลภาคใต้ ระหว่างวันที่ 27 เม.ย.-2 พ.ค. ที่ผ่านมา พบว่าการผลิตกุ้งยังมีปัญหาจากการระบาดของโรคตายด่วน (อีเอ็มเอส) ในกุ้งขาวแวนนาไม ซึ่งพบมาตั้งแต่ปลายปี ทำให้ต้นทุนการผลิตเฉลี่ยของเกษตรกรสูงขึ้น เพราะอัตราการรอดของลูกกุ้งต่ำ แม้ว่าราคามีปัจจัยการผลิตโดยเฉพาะค่าอาหารและค่าพันธุ์ไม่ได้เพิ่มขึ้นก็ตาม นอกจากนี้เกษตรกรยังมีค่าใช้จ่ายเกี่ยวกับอุปกรณ์ในการดูแลรักษา เพื่อป้องกันและเฝ้าระวังโรค ทำให้ปัจจุบันเกษตรกรมีต้นทุนการผลิตกุ้งอยู่ที่ประมาณ ๕๐ บาทต่อลิโกลกรัม (กก.)

นายสุรศักดิ์ พันธุ์นพ รองเลขานุการ สศก. กล่าวว่า ตลาดการค้ากุ้งในประเทศยังคงขบเซาต่อเนื่องจากปี 2556 โดยราคากุ้งเกือบทุกขนาดในช่วงไตรมาสแรกจนถึงไตรมาส 2 ของปี 2557 มีแนวโน้มต่ำลง แม้จะมีปริมาณกุ้งเข้าซื้อขายในตลาดน้อยอย่างไรก็ตาม คาดว่าสถานการณ์การผลิตและการตลาดกุ้งไตรมาส 3 และ 4 ของปี 2557 จะเริ่มปรับตัวดีขึ้นกว่าสองไตรมาสแรก.

กังตายด่วน หลอนไทย ผู้ซื้อหนึชบแหล่งใหม่

โพสต์ทูเดย์ > ศศก.เผยผู้ซื้อต่างชาติทิ้ง
กังไทย หันซื้อกังจากประเทศอื่น หวัง
ไตรมาส 3 ตลาดและผลผลิตปรับตัวดีขึ้น

นายสุรศักดิ์ พันธน์พ รองเลขาธิการ
สำนักงานเศรษฐกิจการเกษตร (สศก.)
และโฆษก สศก. เปิดเผยว่า ขณะนี้ตลาด
การค้ากังในประเทศยังคงซบเซาต่อเนื่อง
จากช่วงปลายปี 2556 เนื่องจากราคากังยัง
คงมีราคาสูง และสถานการณ์การผลิตกัง
ยังไม่ปกติ เพราะปัญหาโรคกังตายด่วน
(อีเอ็มเอส) ยังไม่คลี่คลายนัก แต่คาดว่าใน
ช่วงไตรมาส 3 และ 4 สถานการณ์การ
ผลิตกังในประเทศจะดีขึ้น

อย่างไรก็ตาม ผลกระทบจากโรคกัง
ตายด่วนที่ยังไม่คลี่คลายส่งผลให้ผู้ซื้อจาก
ต่างประเทศตัดสินใจหันไปสั่งซื้อกังจาก
ประเทศผู้ส่งออกอื่นๆ ที่ไม่มีปัญหาโรคกัง
ตายด่วน และราคากังถูกกว่าไทย เช่น
เวียดนาม อินเดีย เอกวาดอร์ ประกอบกับ
ผู้ประกอบการแปรรูปกังไทยนำเข้ากังจาก
ต่างประเทศมาทำการแปรรูปและส่งออก
ทำให้ความต้องการซื้อกังในประเทศลดลง
และอาจมีผลกระทบต่อราคากังในประเทศ
ซึ่งในช่วงไตรมาส 2 อาจได้เห็นราคากังใน

ประเทศปรับตัวลดลง

“คาดว่าสถานการณ์การผลิตและการ
ตลาดกังในไตรมาส 3 และ 4 ของปี 2557
เริ่มปรับตัวดีขึ้นกว่าสองไตรมาสแรก
เนื่องจากเป็นช่วงที่สามารถผลิตกังได้ดี
เพราะมีน้ำเพียงพอและสภาพภูมิอากาศที่
เหมาะสมต่อการเจริญโตของกัง ในขณะที่
ราคากังน่าจะเพิ่มขึ้นจนเข้าสู่ภาวะปกติ
จากคำสั่งซื้อจากต่างประเทศที่น่าจะเพิ่ม
ขึ้นในไตรมาส 3-4 ซึ่งเป็นช่วงเทศกาลที่
มีความต้องการซื้อกังจากต่างประเทศ”
นายสุรศักดิ์ กล่าว

นายอนันต์ ลิลา เลขาธิการ สศก. กล่าว
ว่า ปัจจุบันเกษตรกรมีต้นทุนการเลี้ยงกัง
ประมาณ 150 บาทต่อกิโลกรัม ส่วนราคา
จำหน่าย ณ วันที่ 22 พ.ค. ราคากังแวนนา
โมขนาด 50 ตัวต่อกิโลกรัม ราคา อยู่ที่ 235
บาท ส่วนปัญหาโรคกังที่ปรับตัวสูงขึ้น
ตั้งแต่ปลายปี 2555 จนถึงปัจจุบัน โดย
เฉพาะหลังเกิดปัญหาโรคกังตายด่วน
กระทรวงเกษตรและสหกรณ์ ได้เร่งดำเนิน
แก้ไขปัญหาดังกล่าว จนทำให้เกษตรกรมั่นใจ
และหันมาเลี้ยงเพิ่ม ทำให้คาดว่าสิ้นปีนี้
ผลผลิตกังจะอยู่ที่ 3 แสนตัน ■

สศข. 10 เปิดโผ 4 แชมป์ตะวันตก เกษตรกรปราดเปรื่องเรื่องข้าว

นายรัชชชัย ประยูรสิน ผู้อำนวยการสำนักงานเศรษฐกิจการเกษตรเขต 10 ราชบุรี (สศข.10) เปิดเผยว่า จากการดำเนินโครงการประกวดเกษตรกรปราดเปรื่องด้านการผลิตข้าวนาปีภาคตะวันตก ประกอบด้วย จ.ราชบุรี นครปฐม กาญจนบุรีและเพชรบุรี ตามโครงการประกวดเกษตรกรปราดเปรื่องด้านการผลิตข้าวของกระทรวงเกษตรและสหกรณ์ โดยมีการรับสมัครเกษตรกรที่สนใจเข้าร่วมโครงการฯ และคัดเลือกเกษตรกรปราดเปรื่องจังหวัดละ 10 ราย ที่สามารถผลิตข้าวได้กำไรสุทธิสูงสุด มีผลผลิตข้าวต่อไร่สูง ต้นทุนการผลิตข้าวต่ำ และผลผลิตข้าวได้คุณภาพตามมาตรฐาน ซึ่งผู้ได้รับการคัดเลือกใน 3 ลำดับแรก จะได้เป็นตัวอย่างในการจัดทำแปลงขยายผลเพื่อการเรียนรู้ ขนาด 3 ไร่ 2 ไร่ และ 1 ไร่ ตามลำดับ โดยในส่วนของภาคตะวันตก ผลการประกวดได้ประกาศอย่างเป็นทางการแล้วใน 3 อันดับแรก ได้แก่ จ.ราชบุรี ลำดับที่ 1 นายธำรง ทักณา ลำดับที่ 2 นางสาวเพ็ญรัตน์

สวัสดิรักษา และ ลำดับที่ 3 นางลำเนียง ฮาคลิ้ม จ.กาญจนบุรี ลำดับที่ 1 นายกาญจน์ กาญจนประดิษฐ์ ลำดับที่ 2 นายแรม เชียงกา และ ลำดับที่ 3 นายอำนาจ ตาซุ่ย จ.นครปฐม ลำดับที่ 1 นายวัฒนา ใจซื่อ ลำดับที่ 2 นางสาวอมรา หสดีงไทรแก้ว และ ลำดับที่ 3 นายพลิชย์ เจริญผล และ จ.เพชรบุรี ลำดับที่ 1 นายไพโรจน์ พวงทอง ลำดับที่ 2 นายออง ขาวหลง และ ลำดับที่ 3 นายจัมมิล เดิมพูล

นายรัชชชัย กล่าวทิ้งท้ายว่า ที่ผ่านมา ประเทศไทย นับเป็นประเทศผู้ส่งออกข้าวมากอันดับหนึ่งของโลกต่อเนื่องมานานกว่า 30 ปี และการเข้าร่วมประชาคมเศรษฐกิจอาเซียนหรือ AEC ในปี 2558 ถือเป็นจุดเปลี่ยนที่เกษตรกรไทยต้องพัฒนาขีดความสามารถให้ยิ่งขึ้นไป ซึ่งโครงการประกวดเกษตรกรปราดเปรื่องด้านการผลิตข้าวครั้งนี้ จะเป็นอีกกลไกสำคัญที่ช่วยให้เกษตรกรตื่นตัวและหันมาพัฒนาศักยภาพเพื่อเพิ่มขีดความสามารถการแข่งขันของประเทศได้ต่อไป

เกษตรฯเร่งระบายล้นจีภาคเหนือ

● ยึดกลไกตลาด-สกัดกระจุกตัวช่วงพีค

นายยุคล ลิ้มแหลมทอง รักษาการรองนายกรัฐมนตรี และ รว.เกษตรและสหกรณ์ เปิดเผยว่า ปัจจุบันแหล่งผลิตล้นจีที่สำคัญของประเทศไทยอยู่ในพื้นที่ 4 จังหวัดภาคเหนือ ได้แก่ จังหวัดเชียงใหม่ เชียงราย พะเยา และจังหวัดน่าน โดยในปี 2557 คาดว่า จะมีผลผลิตออกสู่ตลาด 59,199 ตัน เพิ่มขึ้นจากปีที่แล้ว 28.13% โดยช่วงที่จะออกสู่ตลาดมากที่สุด (พีค) คือ ประมาณวันที่ 20 พฤษภาคม-10 มิถุนายน จำเป็นต้องมีการบริหารจัดการผลผลิตในช่วงพีคด้วยความละเอียด รอบคอบ โดยกิจกรรมหนึ่งที่อยู่ในมาตรการแก้ไขปัญหาล้นจีภาคเหนือ คือ การส่งเสริมการบริโภคล้นจีให้มากขึ้น



ยุคล ลิ้มแหลมทอง

ดังนั้นองค์การตลาดเพื่อเกษตรกร (อ.ต.ก.) ร่วมกับ กรมส่งเสริมการเกษตร และคณะอนุกรรมการป้องกันแก้ไขปัญหาผลไม้ภาคเหนือ จึงได้ร่วมกันจัดงาน “ล้นจีสดรสดี มีคุณภาพ จากภาคเหนือ” เพื่อส่งเสริมให้คนไทยโดยเฉพาะในกรุงเทพมหานครได้มีโอกาสชิมลิ้มลองล้นจีคุณภาพดี ระหว่าง

วันที่ 15-26 พฤษภาคม ที่ตลาด อ.ต.ก. รวมทั้งมีการกระจายจัดงานที่ จ.อุดรธานี ขอนแก่น สมุทรปราการ และพระนครศรีอยุธยา เพื่อกระจายผลผลิตออกนอกแหล่งผลิต โดยไม่บิดเบือนกลไกตลาด พร้อมมอบหมายให้กรมส่งเสริมการเกษตรและอ.ต.ก.เร่งรัดดำเนินการระบายผลผลิตล้นจีส่วนที่ยังต้องบริหารจัดการอีก 1 หมื่นตันให้เร็วที่สุดด้วย นายโอพาร พิทักษ์ อธิบดีกรม

ส่งเสริมการเกษตร กล่าวว่า กรมส่งเสริมการเกษตรได้วางแผนและกำหนดทิศทางการบริหารจัดการล้นจี ปี 2557 ให้เป็นไปอย่างมีประสิทธิภาพ โดยการปรับสมดุลของอุปสงค์และอุปทานให้เป็นไปตามกลไกตลาดปกติมากที่สุด ซึ่งในปีนี้มีพบว่า ทุกจังหวัดสามารถปรับสมดุลอุปสงค์และอุปทานได้ถึง 84.1% ของปริมาณผลผลิตล้นจีทั้งหมด และยังคงมีผลผลิตบางส่วนที่ภาครัฐได้เข้ามาช่วยดำเนินการประสานเชื่อมโยงกับเกษตรกรเพื่อให้เกิดกระจายควบคู่กับกลไกตลาดปกติอีกเพียง 9,383 ตัน โดยได้รับความร่วมมือจากหน่วยงานต่างๆ ในการกระจายผลผลิตล้นจีสำหรับปีนี้เป็นอย่างดี นับเป็นการช่วยกระตุ้นกลไกตลาดปกติเดินหน้าได้อย่างรวดเร็วและเกษตรกรมีความเข้มแข็งมากขึ้น

สกย.แนะนำเคล็ดลับ ลดต้นทุนสวนยาง แฉงมีทุนสนับสนุน

นายประสิทธิ์ หนึ่งเดชะ วิศวกร
แทนผู้อำนวยการสำนักงานกองทุนสงเคราะห์
การทำสวนยาง (สกย.) เปิดเผยว่า สกย. ได้
ส่งเสริมให้เกษตรกรใช้ปุ๋ยบำรุงต้นยางอย่าง
สม่ำเสมอ เพื่อเพิ่มผลผลิต ซึ่งปุ๋ยที่แนะนำมี
อยู่ 2 ชนิด คือ ปุ๋ยอินทรีย์ และปุ๋ยเคมี สำหรับ
สวนยางที่อยู่ในความดูแลของสกย. จะส่งเสริม
ให้ใช้ร่วมกันทั้งปุ๋ยอินทรีย์ และปุ๋ยเคมี
เนื่องจากเป็นสวนยางที่รับการสงเคราะห์ปลูก
แทนใหม่บนพื้นที่เดิม สภาพดินในพื้นที่เป็น
จะดินที่มีความอุดมสมบูรณ์ต่ำ เพราะปลูก
ยางมานานหลายปี จึงต้องมีการใส่ปุ๋ยเพื่อ
ปรับสภาพ และเพิ่มธาตุอาหารให้กับดิน

สำหรับหลักการใส่ปุ๋ยในสวนยาง คือ
การใส่ปุ๋ยอินทรีย์รองกันหลุมตั้งแต่เริ่มปลูก
หลุมละไม่ต่ำกว่า 5 กิโลกรัม เพื่อปรับ
โครงสร้างดิน เพิ่มอินทรีย์วัตถุ ทำให้ดินร่วนซุย
ชุ่มน้ำได้ดี อีกทั้งช่วยรักษาความชื้นในดิน
และลดการสูญเสียน้ำของต้นยาง โดย สกย.
จะมีค่าปุ๋ยอินทรีย์ช่วยเหลือเกษตรกรผู้ปลูก
แทนในอัตราไร่ละ 300 บาท/ไร่/ปี ส่วนปุ๋ย
เคมีจะใส่บำรุงในปีต่อๆ ไป สำหรับสูตรปุ๋ย
เคมีที่แนะนำ คือสูตร 20-8-20 ตามหลัก
วิชาการ แต่ถึงสำคัญ คือ ต้องใส่รวมกับปุ๋ย
อินทรีย์ทุกครั้งในอัตราต้นละ 2-3 กิโลกรัม
เพื่อเพิ่มประสิทธิภาพ

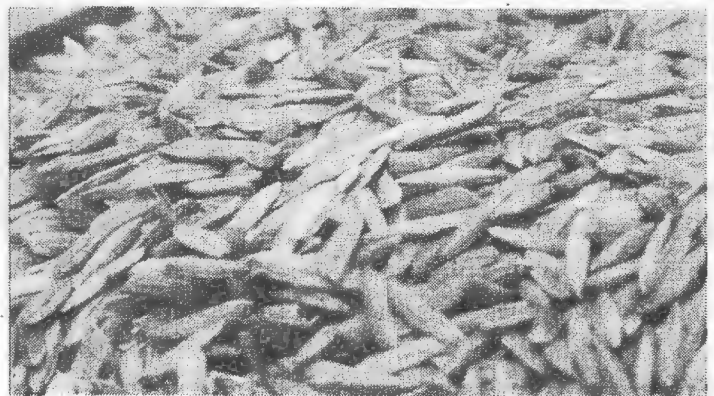
นอกจากนี้ ต้องฟื้นฟูสภาพความ
อุดมสมบูรณ์ให้แก่ดิน ด้วยการเพิ่มอินทรีย์
วัตถุ ซึ่งยังมีอีกวิธีที่แนะนำนอกเหนือจาก
การใส่ปุ๋ย คือ การปลูกพืชคลุมดินตระกูลถั่ว
เช่น เพอราเรีย สิวเลียม เป็นต้น โดย สกย.
มีทุนสนับสนุนให้เกษตรกรเช่นกัน

'ข้าวและชาวนาไทย' หัวใจแห่งแผ่นดิน

"ข้าว" ไม่ได้มีความสำคัญต่อคนไทยเพียงเฉพาะในแง่ความเป็น "อาหารหลัก" ประจำชาติ หรือความเป็น "พืชเศรษฐกิจ" ที่สามารถส่งออกนำรายได้เข้าประเทศมากถึงปีละกว่า 2 แสนล้านบาทเท่านั้น แต่ "ข้าว" ยังได้ดำรงสถานะความสำคัญต่อวัฒนธรรม ประเพณี และวิถีชีวิตของคนไทย มาอย่างยาวนานตั้งแต่อดีตจนถึงปัจจุบัน เช่นเดียวกับ "ชาวนา" ในฐานะผู้ปลูกข้าวเพื่อหล่อเลี้ยงชีวิตให้กับคนไทยทั้งประเทศ กระทั่งได้รับการยกย่องว่าเปรียบเสมือน "กระดูกสันหลัง" ของประเทศไทย

นายชาญพิทยา ฉิมพาลี อธิบดีกรมการข้าว กล่าวว่า ข้าวและชาวนา มีความสำคัญอย่างยิ่งต่อประเทศไทย ดังนั้นเพื่อธรรงค์ให้คนไทยรำลึกถึงความสำคัญของข้าวและเชิดชูเกียรติยศให้กับชาวนา คณะรัฐมนตรีจึงมีมติเมื่อวันที่ 28 มิถุนายน 2552 เห็นชอบให้วันที่ 5 มิถุนายนของทุกปีเป็น "วันข้าวและชาวนาแห่งชาติ" เนื่องจากเมื่อวันที่ 5 มิถุนายน 2489 พระบาทสมเด็จพระเจ้าอยู่หัวอานันทมหิดล รัชกาลที่ 8 เสด็จพระราชดำเนิน พร้อมด้วยพระเจ้าน้องยาเธอ (พระบาทสมเด็จพระเจ้าอยู่หัวองค์ปัจจุบัน) ทอดพระเนตรการทำนาที่ อ.บางเขน และได้ทรงหว่านข้าวด้วยพระองค์เองในแปลงนาหลังดึกขาว เกษตรกลางบางเขน จึงถือเป็นวันที่เป็นสิริมงคลอย่างยิ่งวันหนึ่งของวงการข้าวและชาวนาไทย

ดังนั้นเพื่อเป็นการน้อมรำลึกถึงพระมหากรุณาธิคุณรวมทั้งให้ชาวไทยตระหนักถึงความสำคัญของข้าวและชาวนา ตามเจตนารมณ์ที่กำหนดไว้ และเพื่อเป็นการประชาสัมพันธ์ ถ่ายทอดเทคโนโลยี และแสดงผลงานทางวิชาการด้านข้าวของทั้งภาครัฐ เอกชน และชาวนา กรมการข้าวจึงเห็นสมควรจัดงานวันข้าวและชาวนาแห่งชาติ





ชาอุพิทยา ฉิมพาลี

ผลงานความร่วมมือด้านการวิจัยของแต่ละหน่วยงานในรูปแบบตัวอย่างของจริงและแบบจำลอง นิทรรศการ “ข้าวไทย หัวใจแห่งแผ่นดิน” และ นิทรรศการ “ชาวนาผู้แกร่งกล้า พัฒนาข้าวไทย”

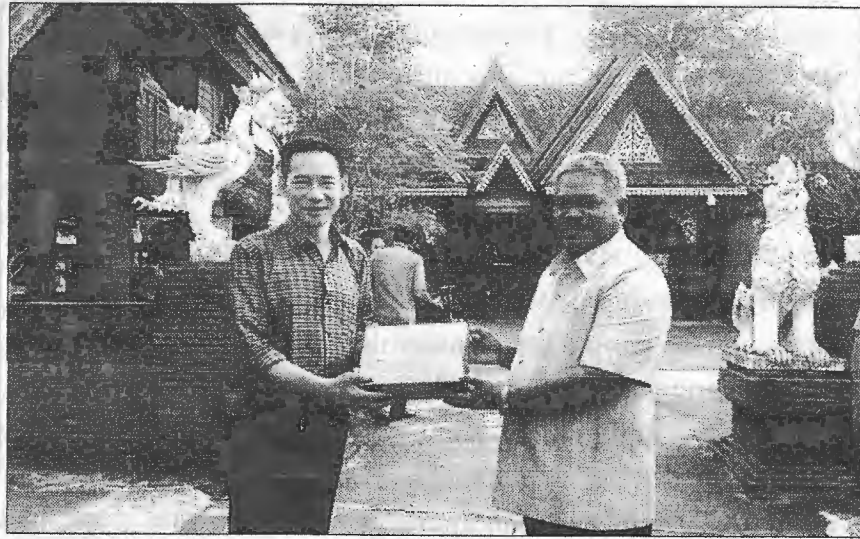
นายชาอุพิทยา กล่าวอีกว่า นอกจากนี้ ยังมีกิจกรรมด้านวัฒนธรรมและกิจกรรมชาวนา กิจกรรมการสาธิตต่างๆ รวมทั้งการ

ประจำปี 2557 ในระหว่างวันที่ 3-5 มิถุนายน 2557 ที่บริเวณกรมกรรข้าว เกษตรกลางบางเขน ภายใต้แนวคิดหลัก “ข้าวและชาวนาไทย หัวใจแห่งแผ่นดิน”

สำหรับกิจกรรมภายในงาน มีการจัดนิทรรศการเทิดพระเกียรติพระบาทสมเด็จพระเจ้าอยู่หัว สมเด็จพระนางเจ้าพระบรมราชินีนาถ และสมเด็จพระเทพรัตนราชสุดาฯ สยามบรมราชกุมารี แสดงถึงพระราชกรณียกิจของทั้ง 3 พระองค์ที่ทรงงานด้านข้าวและพระอัจฉริยภาพทางด้านข้าวของทั้ง 3 พระองค์ นอกจากนี้ยังมีการจัดนิทรรศการเกี่ยวกับข้าวและชาวนา โดยจัดแสดงนวัตกรรม

จัดแสดงดนตรีโดยนักร้องและวงดนตรีลูกทุ่งจากศิลปินที่มีชื่อเสียง รวมทั้งการละเล่นต่างๆ เพื่อสร้างความบันเทิงแก่ผู้ชมงานทุกวัน

ดังนั้นจึงขอเชิญชาวประชาชนเดินทางเข้าเยี่ยมชมงานวันข้าวและชาวนาแห่งชาติ ประจำปี 2557 ในระหว่างวันที่ 3-5 มิถุนายน 2557 ที่บริเวณกรมการข้าว เกษตรกลางบางเขน เพื่อร่วมแสดงจิตสำนึกที่ดีที่มีต่อข้าวไทย และเชิดชูเกียรติของชาวนาไทย รวมถึงเรียนรู้ถึงความสำคัญของข้าวและชาวนาไทย อีกทั้งเป็นการสร้างขวัญและกำลังใจให้แก่ชาวนาไทย ผู้เปรียบได้กับหัวใจของแผ่นดินในครั้งนี้



มอบของที่ระลึก : นายอนันต์ สุวรรณรัตน์ อธิบดีกรมหม่อนไหม มอบของที่ระลึกให้กับ อ.ณรงค์ชัย ประเสริฐศักดิ์ ผู้จัดการศูนย์เรียนรู้หม่อนไหมเพื่อนแพง ในโอกาสเป็นวิทยากรอบรมการแปรรูปและสร้างผลิตภัณฑ์ไหมไทยเชิงเศรษฐกิจสร้างสรรค์ที่ศูนย์เรียนรู้หม่อนไหมเพื่อนแพง เมื่อเร็วๆ นี้

เกษตรฯ งดไม้แข็ง คุ่มเข้ม 'ลำไยสด' ส่งออกประเทศจีน

นายดำรงค์ จิระสุทัศน์ อธิบดีกรมวิชาการเกษตร เปิดเผยถึงมาตรการควบคุมและแก้ปัญหาการส่งออกสินค้าลำไยสดไปสาธารณรัฐประชาชนจีนว่า ขณะนี้กรมวิชาการเกษตรได้กำชับให้สำนักควบคุมพืชและวัสดุการเกษตร ร่วมกับสำนักวิจัยและพัฒนาการเกษตรเขตที่ 1, 2 และ 6 เพิ่มความเข้มงวดในการตรวจสอบสินค้าลำไยสดที่จะส่งออกไปจีนมากยิ่งขึ้น

ทั้งนี้ เพื่อแก้ไขปัญหาการตรวจพบสารซัลเฟอร์ไดออกไซด์ตกค้างเกินค่ามาตรฐานที่กำหนด 50 ppm และสร้างความเชื่อมั่นให้กับประเทศคู่ค้า โดยเบื้องต้นได้มอบหมายให้เจ้าหน้าที่ติดตามตรวจสอบการปฏิบัติของโรงรมซัลเฟอร์ไดออกไซด์ลำไยสดที่ขึ้นทะเบียนไว้กับกรมวิชาการเกษตร ประมาณ 110-120 แห่ง พร้อมสืบหาสาเหตุและข้อเท็จจริงของปัญหาที่เกิดขึ้น เพื่อจะได้แก้ไขให้ตรงจุด

นอกจากนั้น ยังกำหนดมาตรการระงับการออกใบรับรองสุขอนามัยพืชแก่ผู้ประกอบการหรือผู้ส่งออกทันที หากได้รับการแจ้งเตือนการตรวจสอบสารซัลเฟอร์ไดออกไซด์จาก AQSIQ ของจีน โดยจะดำเนินการเฉพาะรายที่มีปัญหาแจ้งเตือน ขณะเดียวกันยังระงับการออกใบรับรองสุขอนามัยพืชให้กับโรงรมที่เป็นผู้รมสินค้าที่ถูกแจ้งเตือนปัญหาสารตกค้างเกินค่ามาตรฐานด้วย จนกว่าโรงรมนั้นจะปรับปรุงแก้ไขใหม่ และต้องยื่นเอกสารแนวทางการแก้ปัญหามาให้กรมวิชาการเกษตรพิจารณาด้วย ที่สำคัญต้องผ่านการตรวจสอบจากกรมวิชาการเกษตรก่อนจึงจะออกใบรับรองสุขอนามัยและใบรับรองสุขอนามัยพืชให้



เปิดฝีกอบรม...นางกุลรัศมี อมรินทร์พงษ์สุข รองอธิบดีกรมพัฒนาที่ดิน เป็นประธานเปิดการฝีกอบรม หลักสูตร "การพัฒนาที่ดินตามแนวปรัชญาเศรษฐกิจพอเพียง" รุ่นที่ 4 เพื่อถ่ายทอดองค์ความรู้ด้านการพัฒนาที่ดิน ให้ผู้เข้ารับการอบรมได้มีความรู้ ความเข้าใจเรื่องทรัพยากรดิน เทคโนโลยีการพัฒนาที่ดิน และการทำการเกษตรตามแนวปรัชญาเศรษฐกิจพอเพียงให้กับประชาชนทั่วไปได้มีความรู้ความเข้าใจ และสามารถนำไปประยุกต์ใช้ ณ ศูนย์วิจัยและถ่ายทอดเทคโนโลยีการพัฒนาที่ดิน อำเภอปากช่อง จังหวัดนครราชสีมา เมื่อวันที่ 22 พฤษภาคม 2557

จัดตั้งกลุ่มตรวจการสหกรณ์ สร้างความโปร่งใสในขบวนการสหกรณ์

ดร.จุมพล สงวนสิน อธิบดีกรมส่งเสริมสหกรณ์ เปิดเผยว่า กรมส่งเสริมสหกรณ์ในฐานะนายทะเบียนสหกรณ์ มีแนวคิดที่จะจัดตั้งกลุ่มตรวจการสหกรณ์ขึ้นในสำนักงานสหกรณ์จังหวัดทุกจังหวัด เพื่อให้การกำกับดูแลสหกรณ์มีประสิทธิภาพยิ่งขึ้น เนื่องจากในปัจจุบันการดำเนินงานของสหกรณ์ มีความซับซ้อนมากขึ้น บางกิจกรรมอาจจะขัดกับกฎระเบียบหรือกฎหมายสหกรณ์ได้

โดยที่นายทะเบียน ซึ่งได้แก่อธิบดีกรมส่งเสริมสหกรณ์หรือรองนายทะเบียนที่ได้รับมอบอำนาจจะเป็นผู้แต่งตั้งเจ้าหน้าที่ตรวจการสหกรณ์ ในทุกจังหวัด มีหน้าที่กำกับดูแล ให้คำแนะนำแก่สหกรณ์ให้มีการปฏิบัติที่ถูกต้องตามกฎหมายและกฎระเบียบ ข้อบังคับต่าง ๆ ให้ถูกต้อง ถ้าไม่ถูกต้องก็ให้แก้ไข ถ้าไม่เชื่อฟังก็ใช้อำนาจตามระเบียบข้อกฎหมายของสหกรณ์ โดยให้หยุดการปฏิบัติหน้าที่ และหากไม่ปฏิบัติตามก็ปลดออก

“กลุ่มตรวจการสหกรณ์ จะแยกจากกลุ่ม

ส่งเสริมสนับสนุนกิจการสหกรณ์ อย่างชัดเจน และในการตรวจสอบนั้นเจ้าหน้าที่จะพิจารณาจากหลายกรณี อาทิ ระบบบัญชี การจดทะเบียนที่กรรายงาน การประชุม การกู้เงิน หรือการติดตามเงินกู้จากสมาชิก ไปจนถึงการลงทุนในกิจการของสหกรณ์ ซึ่งจะดูว่ามีความถูกต้องหรือไม่อย่างไร หากตรวจพบความผิดพลาด จะให้มีการแก้ไข หากเป็นความผิดพลาดที่ร้ายแรง จะต้องให้กรรมการหรือเจ้าหน้าที่สหกรณ์ที่เกี่ยวข้องหยุดพักงานหรือให้ออก ซึ่งจะดำเนินการตามขั้นตอนจากเนาไปหาหนัก ภายใต้กฎหมายและอำนาจหน้าที่ ทั้งนี้เพื่อเป็นการรักษาประโยชน์ของสหกรณ์และสมาชิกสหกรณ์โดยส่วนรวมนั่นเอง” ดร.จุมพล สงวนสิน อธิบดีกรมส่งเสริมสหกรณ์กล่าว

อธิบดีกรมส่งเสริมสหกรณ์ กล่าวเพิ่มเติมด้วยว่า ผู้ตรวจการสหกรณ์มีความจำเป็นที่จะต้องมีความรู้ด้านการทำบัญชี ด้านกฎหมายและพระราชบัญญัติสหกรณ์ เป็นอย่างดี โดยทางกรมฯ จะทำความเข้าใจในเรื่องนี้กับบุคลากรที่จะเข้ามาทำหน้าที่นี้ต่อไป.



CPD Sport Day...ดร.จุมพล สงวนสิน อธิบดีกรมส่งเสริมสหกรณ์ เป็นประธานเปิด การแข่งขันกีฬากรมส่งเสริมสหกรณ์ ประจำปี 2557 “CPD Sport Day 2014” เพื่อ กระชับความสัมพันธ์กับบุคลากรกรมส่งเสริมสหกรณ์ โดยมีคณะผู้บริหาร ข้าราชการ และ พนักงานกรมส่งเสริมสหกรณ์ ร่วมกิจกรรมอย่างพร้อมเพรียง ณ สนามกีฬาบ้านแก้ง กรม ชลประทาน อ.ปากเกร็ด จ.นนทบุรี เมื่อวันที่วันก่อน



↑ อบรม...วิมล จันทโรทัย รองปลัดกระทรวงเกษตรและสหกรณ์ เปิดอบรมสัมมนาเกษตรกรดีเด่น สาขาบัญชีฟาร์ม ระดับประเทศ ภายใต้หัวข้อเรื่อง ครัวบัญชีอาสากับการเตรียมความพร้อมภาคเกษตรไทยสู่ประชาคมอาเซียน เพื่อเตรียมความพร้อมในการขับเคลื่อนภาคเกษตรกรไทยสู่ประชาคมอาเซียนต่อไป ที่โรงแรมตริ่ง



■ กสส.พัฒนาตลาดยางพาราของสหกรณ์ผู้มาตรฐานส่งออก

หนนสหกรณ์ผลิตยางแปรรูป

กรมส่งเสริมสหกรณ์ หนนสหกรณ์ ชาวสวนยางเดินหน้าพัฒนาตลาดยาง พาราผู้มาตรฐานการส่งออก เน้นการ แปรรูปเพิ่มมูลค่า หวังเพิ่มศักยภาพ บริหารจัดการธุรกิจยางพาราของขบวนการสหกรณ์ อย่างเป็นระบบ

กทม. : ดร.กนก คดีการ ที่ปรึกษา รมว.เกษตรและสหกรณ์ เป็นประธาน เปิดการประชุมเชิงปฏิบัติการเพื่อส่งเสริม และพัฒนาตลาดยางพาราผู้มาตรฐาน การส่งออกในสหกรณ์และกลุ่มเกษตรกร เพื่อพัฒนาสหกรณ์และกลุ่มเกษตรกร ให้มีศักยภาพและสามารถพัฒนาระบบ ตลาดยางพาราสู่ตลาดการส่งออกยาง พารา โดยมี ดร.จุมพล สงวนสิน อธิบดี กรมส่งเสริมสหกรณ์ ให้การต้อนรับ และมีผู้แทนสหกรณ์จาก 10 จังหวัด เข้าร่วมประชุม ณ โรงแรมมารวยการ์เด้น บางเขน กรุงเทพฯ

ดร.จุมพล สงวนสิน อธิบดีกรม ส่งเสริมสหกรณ์ กล่าวว่า กรมส่งเสริม สหกรณ์ให้ความสำคัญในการพัฒนาการ

ดำเนินธุรกิจด้านยางพาราของสถาบัน เกษตรกร ตามศักยภาพและความพร้อม ของแต่ละแห่ง สอดคล้องกับนโยบาย ของกระทรวงเกษตรและสหกรณ์ ใน การพัฒนายางพาราและผลิตภัณฑ์ยาง พาราอย่างยั่งยืน โดยได้ถ่ายทอดองค์ ความรู้ในด้านการผลิต ด้านการแปรรูป และด้านการตลาด นำไปสู่การบริหาร จัดการที่เป็นระบบ เพื่อพัฒนาคุณภาพ การแปรรูปยางพาราเป็นการเพิ่มมูลค่า ผลผลิตยางพารา ทั้งนี้ ปี 2555 ที่ผ่านมา สหกรณ์และกลุ่มเกษตรกร จำนวน 723 แห่ง ใน 54 จังหวัด สามารถรวบรวมผล ผลิตยางพารา จำนวน 726,245 ตัน มูลค่ากว่า 71,000 ล้านบาท ซึ่งการ ดำเนินธุรกิจยางพาราของสหกรณ์และ กลุ่มเกษตรกร เป็นการดำเนินการใน รูปแบบการรวบรวมผลผลิตยางพารา พร้อมทั้งแปรรูปเป็นยางแผ่นรมควันยาง อัดก้อน ยางแท่ง ยางคอมปาวด์ และ ยางเครฟ จึงมองได้ว่าสหกรณ์ และ กลุ่มเกษตรกรเป็นกลไกที่สำคัญอย่าง

มากในการเข้าไปช่วยเหลือสมาชิก สหกรณ์และกลุ่มเกษตรกรที่ปลูกยาง พารา ในการจัดการระบบตลาดยาง พารา ตลอดจนห่วงโซ่อุปทาน และใน ปัจจุบันมีสหกรณ์บางแห่งมีศักยภาพ สามารถส่งออกผลิตภัณฑ์ยางสู่ต่าง ประเทศได้

ดร.จุมพลกล่าวว่า สิ่งสำคัญในการ พัฒนาตลาดยางพาราของสหกรณ์และ กลุ่มเกษตรกร ต้องเริ่มต้นจากสมาชิก เกษตรกรผู้ปลูกยางพารา ควรหันมาให้ความสำคัญในการลดต้นทุนในการผลิต ยางพาราควบคู่กับการพัฒนากระบวนการผลิตยางให้ได้คุณภาพ เพื่อรวบรวม และส่งขายให้สหกรณ์ เป็นการสร้าง ความเข้มแข็งและมีอำนาจในการต่อ รองราคาพร้อมกันขณะที่สหกรณ์และกลุ่ม เกษตรกรก็ต้องมีการพัฒนาอย่างต่อเนื่อง มีความพร้อมและศักยภาพที่จะ ดำเนินการให้บริการแก่สมาชิกในทุกๆ ด้าน ทั้งการรวบรวมผลผลิตยางพารา การแปรรูป การรวมกันซื้อปุ๋ยเชื้อวัสดุ

อุปกรณ์ต่างๆ ในการประกอบอาชีพของสมาชิก การให้สินเชื่อแก่สมาชิก การนำผลผลิตของสมาชิกไปจำหน่าย โดยสหกรณ์แต่ละแห่งควรที่จะรวมกลุ่มกันเป็นเครือข่ายเชื่อมโยงซึ่งกันและกัน เพื่อช่วยเหลือหรือพึ่งพากันในการดำเนินธุรกิจยางพารา

ดร.จุมพล กล่าวเพิ่มเติมว่า กรมส่งเสริมสหกรณ์ ได้จัดสรรงบประมาณจากกองทุนพัฒนาสหกรณ์ปีละ 200 ล้านบาท เพื่อสนับสนุนสหกรณ์และกลุ่มเกษตรกร พัฒนาการผลิต และแปรรูปยางพาราให้ได้มาตรฐาน เพื่อสามารถปรับตัวได้ทันก่อนเปิดประชาคมเศรษฐกิจอาเซียน (AEC) นอกจากนี้ กรมส่งเสริมสหกรณ์ ได้วางแผนยุทธศาสตร์พัฒนาสหกรณ์และกลุ่มเกษตรกร โดยการถ่ายทอดองค์ความรู้ด้านการผลิต การแปรรูป และการตลาด นำไปสู่การบริหารจัดการอย่างเป็นระบบ ซึ่งจะทำให้สหกรณ์และกลุ่มเกษตรกรรวมทั้งสมาชิกมีรายได้ที่สูงขึ้น



สุเวทโลก-บุคคล ลืมแหลมทอง รอง
นายกรัฐมนตรี และ รมว.เกษตรและ
สหกรณ์ แถลงข่าวการเข้าร่วมงาน
Expo Milano 2015 ณ เมืองมิลาน
สาธารณรัฐอิตาลี ซึ่งเป็น 1 ใน 3
งานใหญ่ระดับโลก โดยนำเสนอ
มิติใหม่อาคารแสดงประเทศไทย
"การเลี้ยงดูโลกอย่างยั่งยืน" การันตี
ไทยแลนด์แบรนด์เข้าสู่ตลาดโลก
พร้อมผลิตอาหารคุณภาพเพื่อเลี้ยง
ดูประชากรทั่วโลก



ครบรอบ 51 ปี - อภิชาติ จงสกุล
อธิบดีกรมพัฒนาที่ดิน แถลงข่าว
จัดงานวันคล้ายวันสถาปนากรม
พัฒนาที่ดิน ครบรอบ 51 ปี ด้วย
แนวคิด "พัฒนาที่ดิน สู่เกษตรสีเขียว"
(Green LDD) เพื่อร่วม
เฉลิมพระเกียรติพระบาทสมเด็จพระเจ้าอยู่หัว
เนื่องในวโรกาสเฉลิมพระชนมพรรษาครบ 87
พรรษา และมุ่งพัฒนาที่ดินสู่
เกษตรสีเขียว วันที่ 22-24 พ.ค.นี้ ณ กรมพัฒนาที่ดิน

ก.เกษตรฯเดินหน้า สมาร์ท'ฟาร์มเมอร์' สู่ออฟฟิศ'

● ก.เกษตรฯ เดินหน้าโครงการสมาร์ท ฟาร์มเมอร์ ผลักดันเกษตรอำเภอมุ่งสู่ สมาร์ทออฟฟิศ แบบครบวงจรในจุดเดียว หวังเกิดการสมดุลระหว่างภาคการผลิต และการตลาด

นายยุคล ลิ้มแหลมทอง รองนายกรัฐมนตรีและรัฐมนตรีว่าการกระทรวงเกษตร และสหกรณ์ กล่าวว่ กระทรวงเกษตรและ สหกรณ์ได้จัดทำโครงการพัฒนาเกษตรกร ซึ่งเป็นโครงการที่ดำเนินการตามนโยบาย ของกระทรวงที่เกี่ยวข้องในเรื่องของการ จัดการ การส่งเสริมเกษตรกร และระบบ การเกษตร โดยเริ่มตั้งแต่การจัดโซนนิ่ง เพื่อให้เกิดความเหมาะสมในการใช้พื้นที่ ทำการเกษตร ภายใต้โครงการสมาร์ท ฟาร์มเมอร์/สมาร์ท ออฟฟิศ ซึ่งเป็นการ ร่วมกันระหว่าง 4 หน่วยงานหลักได้แก่ กระทรวงมหาดไทย กระทรวงเกษตรและ สหกรณ์ กระทรวงทรัพยากรธรรมชาติและ สิ่งแวดล้อม กระทรวงเทคโนโลยีและ สารสนเทศ เพื่อบูรณาการจัดเก็บรวบรวม ข้อมูลเกษตรกร จัดทำทะเบียนเกษตรกร ร่วมกับทะเบียนราษฎร และทำการเชื่อมโยงข้อมูลจัดเก็บในบัตรประชาชนใน รูปแบบสมาร์ทการ์ด

นายยุคล กล่าวต่อว่า สำหรับโครงการ สมาร์ท ฟาร์มเมอร์จะเป็นนโยบายเพื่อต่อย อดไปสู่การจัดเก็บข้อมูลแผนที่ทางการ เกษตร และก้าวไปสู่นโยบายการจัดโซน นิ่งทางการเกษตรในอนาคตได้ นอกจากนี้ ยังได้มีการให้บริการต้นแบบระบบไทย สมาร์ท ฟาร์มเมอร์ มาให้บริการเกษตรกร ในรูปแบบสมาร์ท ออฟฟิศ เพื่อต้องการ ให้เข้าถึงบริการทางด้านการเกษตรแบบ เบ็ดเสร็จครบวงจร เพื่อความสะดวก รวดเร็ว และถูกต้อง โดยมีการนำอุปกรณ์ทางด้าน เทคโนโลยี และขบวนการจัดการเข้ามาช่วย เพื่อให้เกษตรกรมีประสิทธิภาพสูงขึ้น โดย มีกรมส่งเสริมการเกษตรเป็นหน่วยงานหลัก ที่คอยดูแลเกษตรกรในการจัดทำฐานข้อมูล “เป็นการเตรียมพร้อมที่จะเปิดรองรับ ตลาดอาเซียนในปี 2558 นี้ด้วย โดยจะ นำร่องโครงการ 115 อำเภอ จากทั้งหมด 800 กว่าอำเภอทั่วประเทศ โดยจะมีจำนวน เกษตรกร 7 ล้านกว่าครัวเรือนที่เข้ามาใช้ บริการ” นายยุคลกล่าวทิ้งท้าย

เกษตรฯ ชง 4 แนวทางวิจัยเกษตรชาติ

● **กระทรวงเกษตรฯ** เสนอแนวทางนโยบายวิจัยในที่ประชุมระดมความคิด การกำหนดนโยบายวิจัยเกษตรของชาติ 4 แนวทางหลัก หวังยกระดับเกษตรกรและคุณภาพสินค้าเกษตร เพื่อรองรับการเปิดเออีซี

นายวิมล จันทโรทัย รองปลัดกระทรวงเกษตรและสหกรณ์ เปิดเผยหลังเข้าร่วมประชุมการกำหนดนโยบายวิจัยเกษตรของชาติ ว่า กระทรวงเกษตรและสหกรณ์ได้นำเสนอแนวนโยบายการวิจัยทางด้านการเกษตร 4 แนวทาง คือ 1.งานวิจัยด้านการเพิ่มประสิทธิภาพการผลิต โดยให้มีมาตรการการป้องกันและกำจัดโรคในพืชและสัตว์ 2.งานวิจัยด้านการลดความเสี่ยงจากภัยธรรมชาติ เพื่อช่วยเหลือเกษตรกรแก้ไขและบรรเทาปัญหาทางด้านดิน น้ำ และสิ่งแวดล้อมต่างๆ

3.งานวิจัยด้านการเพิ่มประสิทธิภาพในการแข่งขันของเกษตรกรรายย่อยให้สามารถเข้าในระบบห่วงโซ่มูลค่า

การผลิตได้ โดยเฉพาะหลังจากเข้าสู่ประชาคมอาเซียนหรือ เออีซี และ 4.งานวิจัยด้านการพัฒนาประสิทธิภาพการผลิตลดจำนวนคนในภาคการเกษตร และการใช้เครื่องจักรกลขนาดเล็กเพื่อทดแทนการใช้แรงงาน

นอกจากนี้ที่ประชุมยังให้ความสนใจการพัฒนาและวิจัยสายพันธุ์พืช เพื่อให้สินค้ามีคุณภาพมากยิ่งขึ้น ซึ่งจะส่งผลให้มูลค่าการจำหน่ายเพิ่มสูงขึ้นตามไปด้วย โดยเฉพาะการพัฒนาสินค้าให้เข้าสู่ระบบของความงาม สุขภาพ และพลังงาน โดยงานวิจัยจะสามารถช่วยยกระดับภาคการเกษตรให้มีมูลค่าเพิ่มขึ้น

นายวิมล กล่าวอีกว่า เรื่องการเชื่อมโยงข้อมูลการวิจัยนั้น ขณะนี้ วัช. ได้จัดฐานข้อมูลวิจัยด้านการเกษตร โดยกระทรวงเกษตรและสหกรณ์จะสามารถเข้าไปใช้ฐานข้อมูลดังกล่าว เพื่อนำงานวิจัยไปใช้ได้ 2 ระดับ คือ ระดับการใช้งานจริง และงานวิจัยพื้นฐาน ที่จะนำไปต่อยอดเพื่อการวิจัยต่อไปในอนาคต

กับสถานการณ์

ผู้ผลิตบพอ-บมกลองขอขึ้นราคา 10%

นายสมชาติ สร้อยทอง อธิบดีกรมการค้าภายใน เปิดเผยว่า ขณะนี้ ผู้ผลิตนมผงเลี้ยงเด็กและนมสดผสมนมผงบรรจุกล่อง ทำหนังสือมายังกรม เพื่อขอปรับขึ้นราคาเฉลี่ยขนาดละไม่เกิน 10% จากราคาเดิม หรือขอลดน้ำหนักแต่ขายราคาเดิม โดยอ้างต้นทุนนำเข้านมผงสูงขึ้น เพราะค่าเงินบาทอ่อนค่ามาก ดังนั้น ในสัปดาห์หน้าจะเชิญผู้ผลิต 2-3 รายมาหารือ และขอความร่วมมือตรึงราคาไปก่อน เพราะก่อนหน้านี้กรมได้ขอความร่วมมือผู้ผลิตตรึงราคาลินค้าเป็นระยะเวลา 6 เดือน ล้นสุดเดือน ต.ค.นี้ เพื่อลดภาระค่าครองชีพประชาชน

อย่างไรก็ตาม กรมจะไม่อนุมัติให้ผู้ผลิตสินค้าลดปริมาณการบรรจุสินค้าและขายในราคาเดิมแน่นอน แต่หากต้นทุนการผลิตเพิ่มสูงขึ้นมาก จนผู้ผลิตแบกรับภาระต่อไปไม่ได้ ก็อาจพิจารณาให้ปรับขึ้นได้ตามความเหมาะสม เพื่อความเป็นธรรมและเพื่อความอยู่รอดของผู้ประกอบการ



สมชาติ สร้อยทอง

กรมประมงเตรียมปิดอ่าวไทย 1 มิ.ย.

นายนิวัติ สุธีมีชัยกุล อธิบดีกรมประมง กล่าวว่า กระทรวงเกษตรและสหกรณ์จะปิดอ่าวไทยรูปตัว ก. ในวันที่ 1 มิ.ย.-31 ก.ค. 2557 ระยะเวลา 2 เดือน ซึ่งเป็นการปิดเพื่อฟื้นฟูทรัพยากรประมงในอ่าวไทยรูปตัว ก. ถือเป็น การปิดครั้งแรก ตามประกาศกระทรวงเกษตรและสหกรณ์ เรื่อง ห้ามใช้เครื่องมือทำการประมงบางชนิดในที่จับสัตว์น้ำบางส่วนของ จ.ประจวบคีรีขันธ์ เพชรบุรี สมุทรสงคราม สมุทรสาคร กรุงเทพมหานคร สมุทรปราการ ฉะเชิงเทรา และชลบุรี ในระยะเวลาที่กำหนด

ทั้งนี้ พื้นที่ดังกล่าวครอบคลุมพื้นที่ 4,940 ตารางกิโลเมตร โดยประกาศดังกล่าวกำหนดห้ามใช้เครื่องมือทำการประมงในระยยะเวลาดังกล่าว ประกอบด้วย 1.เครื่องมืออวนล้อมจับที่ใช้ประกอบกับเรือกล 2.เครื่องมืออวนลากที่ใช้ประกอบกับเรือกล 3.เครื่องมืออวนรุนที่ใช้เนื้ออวนไนลอนชนิดไม่มีปมหรืออวนมุ้งพลาสติกขนาดของตา 1.5 มิลลิเมตร หรืออวนไนลอนสีแดง (ต่าย 3) 4.เครื่องมืออวนครอบ อวนช้อน หรืออวนยกที่ใช้ประกอบกับเครื่องกำเนิดไฟฟ้าทำการประมงปลากะตัก 5.เครื่องมืออวนด้วยวิธีล้อมติดปลาทุ หรือด้วยวิธีอื่นที่คล้ายคลึงกัน 6.เครื่องมืออวนติดตาปลาทุ ■

กรมพัฒนาที่ดินกับบทบาทการขับเคลื่อนโครงการเมืองเกษตรสีเขียว

รายงานพิเศษ

โครงการเมืองเกษตรสีเขียว (Green Agriculture City) เป็นโครงการสำคัญ (Flagship Project) ของกระทรวงเกษตรและสหกรณ์ ที่สอดคล้องกับการขับเคลื่อนยุทธศาสตร์ประเทศ ของรัฐบาลซึ่งเน้นให้ความสำคัญกับการผลิตที่เป็นมิตรกับสิ่งแวดล้อมตลอดจนห่วงโซ่การผลิตและการบริโภค โดยมีการคัดเลือกพื้นที่เป้าหมายจากจังหวัดที่มีศักยภาพและความโดดเด่นในการผลิตสินค้าเกษตรเป็นที่ยอมรับในวงกว้าง รวม 6 จังหวัด ได้แก่ เชียงใหม่ หนองคาย ศรีสะเกษ ราชนบุรี จันทบุรี และพัทลุง โดยเป็นตัวแทนของจังหวัดต้นแบบในแต่ละภาคของประเทศ เพื่อผลักดันให้เป็นเมืองเกษตรสีเขียว และพัฒนาเป็นเมืองท่องเที่ยวเชิงเกษตร

กรมพัฒนาที่ดิน ถือเป็นหน่วยงานหนึ่งในสังกัดกระทรวงเกษตรฯ ที่มีส่วนในการขับเคลื่อน



โครงการดังกล่าว โดยอย่างยิ่งในด้านของการพัฒนาดิน นายสมโสภิต ดำเนินงาม ผู้อำนวยการสำนักวิจัยและพัฒนาการจัดการที่ดิน กรมพัฒนาที่ดิน กล่าวว่า หัวใจสำคัญของการพัฒนาเมืองเกษตรสีเขียวมีอยู่ 3 ประการด้วยกัน คือ ประการแรก การพัฒนาพื้นที่ที่เป็นที่ปลอดภัย ปราศจากมลพิษบริเวณ มีการกำจัดของเสียอย่างเป็นระบบ ประการที่สอง คือ การพัฒนาตัวสินค้าให้เป็นสินค้าที่มีคุณภาพได้มาตรฐานด้านความปลอดภัย ไม่มีสารพิษตกค้าง มีการนำภูมิปัญญาท้องถิ่นมาประยุกต์ใช้ในกระบวนการผลิต ประการที่สาม การพัฒนาคน ให้มีชีวิตความเป็นอยู่ที่ดีขึ้น มีรายได้เพิ่มขึ้นจากการขายสินค้าที่มีคุณภาพ สามารถทำการผลิต และอาศัยอยู่ในพื้นที่ได้อย่างยั่งยืน

ทั้งนี้ จะเน้นการผลิต ระดับต้นน้ำให้ได้สินค้าที่มีคุณภาพ มีความปลอดภัย ส่วนระดับกลางน้ำ และปลายน้ำ ได้แก่ การแปรรูป การกำจัดของเสีย โดยนำไปเป็นพลังงานทดแทน ดำเนินการให้เกิดร้าน Q Shop, Q restaurant รวมทั้งการพัฒนาเป็นแหล่งท่องเที่ยวเชิงเกษตร

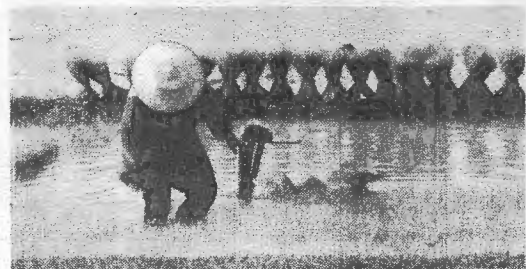
นายสมโสภิต กล่าวต่อว่า กรมพัฒนาที่ดิน จะเข้าไปมีส่วนเกี่ยวข้องใน 2 มิติ ทั้งพื้นที่ต้นน้ำ การปรับปรุงดินและพื้นที่กลางน้ำด้าน footprint ของวัสดุปรับปรุงดิน นอกจากนี้ จะดำเนินการประสานข้อมูลเชิงพื้นที่ไปที่จังหวัดโดยตรง และจะคอยเป็นผู้ติดตามข้อมูลจากหน่วยงานต่างๆ นอกจากกระทรวงเกษตรและสหกรณ์ โดยแปลงฐานข้อมูลให้มาอยู่ในรูปข้อมูลเชิงพื้นที่

“กรมพัฒนาที่ดินจะเน้นการรายงานสถานการณ์ที่แท้จริงตามสภาพภูมิประเทศ

โดยใช้ระบบสารสนเทศทางภูมิศาสตร์ช่วยอธิบายความเปลี่ยนแปลงในทุกไตรมาส ซึ่งเมื่อเห็นความเปลี่ยนแปลงอย่างน้อย 4 ครั้งในรอบปี พื้นที่ตัวแทน 6 พื้นที่ต้นแบบ จะสามารถเห็นถึงการพัฒนาการของการขับเคลื่อนจากทุกภาคส่วน โดยจังหวัดจะได้ประโยชน์ในการดำเนินยุทธศาสตร์ของจังหวัดได้อย่างมีประสิทธิภาพ โดยเฉพาะโครงการ Green Agriculture City ซึ่งได้ถูกตัดความซ้ำซ้อนจากโครงการอื่นอย่างเด่นชัด อีกทั้งจะเป็นผู้กระชับข้อมูลที่มีความทันสมัยและอยู่ในรูปแบบดิจิทัล บนเว็บไซต์ของจังหวัดและกระทรวงเกษตรและสหกรณ์” นายสมโสภิต กล่าว

ในการพัฒนาภายใต้โครงการเมืองเกษตรสีเขียวนี้ ได้มีการทำงานในลักษณะการบูรณาการในด้านต่างๆ ไม่ว่า ด้านน้ำ กรมชลประทานจะเข้ามาดำเนินการ ส่วนอาหาร ยา และเครื่องนุ่งห่ม ดำเนินการโดยกรมวิชาการเกษตร กรมการข้าว กรมปศุสัตว์ กรมประมง กรมหม่อนไหม และสำนักงานมาตรฐานสินค้าเกษตรและอาหารแห่งชาติ เป็นต้น

สำหรับในด้านดินนั้น กรมพัฒนาที่ดิน แสดงในรูปขอบเขตจังหวัด กันพื้นที่สีเทา (Gray Zone) ซึ่งเป็นเขตอุตสาหกรรมที่เป็น point source ออกจากเขตเกษตรสีเขียวที่จะให้ความสำคัญในการจัดจำแนกเป็นเขียวอ่อนๆ ถึงเขียวเข้ม อีก 4 กลุ่ม โดยใช้ระบบสารสนเทศภูมิศาสตร์ช่วยประมวลผลจากข้อมูลด้านเกษตรอินทรีย์ GAP ปริมาณอินทรีย์วัตถุในดิน ปริมาณคาร์บอนในดิน ธาตุอาหารในพืช (N, P และ K) ความอุดมสมบูรณ์ของดิน การปรับปรุงบำรุงดิน สภาพภูมิประเทศ (DEM และ slope) soil erosion ระบบอนุรักษ์ดินและน้ำ การตรวจวัดการปนเปื้อนของสารพิษในดิน การเผาในป่าและพื้นที่เกษตรทำให้เกิดหมอกและควันข้ามแดน โดยการจัด



จำแนกออกเป็น 5 ระดับ

ในส่วนการดำเนินการโครงการเมืองเกษตรสีเขียว จะแบ่งออกเป็น 3 ระยะ โดยระยะที่ 1 เริ่มตั้งแต่เดือนกุมภาพันธ์จนถึงกันยายน 2557 ในช่วงนี้จะเป็นระยะของการเตรียมข้อมูลภายในกระทรวงเกษตรและสหกรณ์

อย่างไรก็ตาม สิ่งสำคัญที่ทำให้การพัฒนาเมืองเกษตรสีเขียวประสบความสำเร็จ คือความร่วมมือของทุกหน่วยงานที่เกี่ยวข้อง ในการก้าวเดินไปในทิศทางและรูปแบบเดียวกัน โดยใช้การพัฒนาเชิงพื้นที่เป็นเครื่องมือในการเชื่อมโยงในทุกภาคส่วน:

