

สรุปหัวข้อข่าวด้านการเกษตรที่สำคัญ นสพ.ประจำวัน ที่ ๒๔-๒๖ พฤษภาคม ๒๕๕๗

เรื่อง

๑. สศก. มั่นใจไตรมาส ๓ กู้ฟื้นตัว เดินหน้าเกาะติดปัญหาโรคตายด่วน
๒. ๕ ภารกิจเร่งด่วนช่วยเกษตรกร!
๓. เกาะข่าวเกษตร
๔. เกษตรฯ เตรียมจัดเปิดบ้านงานวิจัยโซว์การผลิตพืช
๕. เกาะข่าวเกษตร
๖. ลงนามขายข้าวสาร
๗. สัมมนา
๘. World Milk Day Thailand ๒๐๑๔
๙. จัดงาน
๑๐. ประชุม
๑๑. เปิดงาน
๑๒. ‘กรมตรวจบัญชีสหกรณ์’ เร่งดันสมาร์ทฟาร์มเมอร์แสนราย
๑๓. กรมตรวจบัญชีเร่งจัดทัพส่งครูบัญชีอาสาเสริมความรู้เกษตรกรรอบการผลิตใหม่
๑๔. คาดเสียหาย ๕ พันล.
๑๕. โชนรักสัตว์
๑๖. เกี่ยวข้าว
๑๗. กระทรวงฯ ‘วาระด่วน’ ภาระบนบ่า ‘คสช.’
๑๘. วัฒนธรรมข้าวภูมิเกษตรในประชาคมอาเซียน
๑๙. ระดมผลงานวิจัยธัญพืชเมืองหนาว ‘กรมข้าว’ จัดประชุมวิชาการ/ ดันพัฒนาพันธุ์ข้าว
๒๐. เกษตรฯ เตรียมพร้อมรับเริ่มต้นฤดูการผลิตใหม่
๒๑. สกย. ชุมพรเปิดเวทีผลักดัน ‘ศักยภาพ’ ‘เครือข่ายสวนยาง’
๒๒. ระบบเกษตรแห่งชาติ
๒๓. สภาเกษตรกรเร่งขยายเครือข่ายเสริมความเข้มแข็งองค์กรเกษตร
๒๔. ‘จันทบุรี’ ชับเคลื่อนเมืองเกษตรสีเขียว ตั้งเป้าแหล่งผลิตผลไม้เมืองร้อนคุณภาพดี
๒๕. สัตวแพทย์พระราชทาน
๒๖. หลังสู้ฟ้า หน้าสู้ดิน
๒๗. ‘จันทบุรี’ เดินหน้าเมืองเกษตรสีเขียวตั้งเป้าเป็นแหล่งผลิตผลไม้เมืองร้อน
๒๘. ทันสถานการณ์..เกษตรฯ โขว์เทคโนโลยีผลิตพืชเชิงพาณิชย์
๒๙. เพิ่มมูลค่า
๓๐. ฝูงแดงต้องปรับตัว
๓๑. กรมวิชาการเกษตรเปิดบ้าน โขว์ผลงานวิจัยเด่น กล้วยไม้ตระการตา สุดยอดเทคโนโลยี
๓๒. กรมตรวจฯ รุกเสริมศักยภาพครูบัญชีอาสาเร่งฤดูกาลผลิตใหม่และเตรียมตัว

หนังสือพิมพ์

- แนวหน้า
ไทยรัฐ
เดลินิวส์
แนวหน้า
เดลินิวส์
เดลินิวส์
ไทยโพสต์
ไทยโพสต์
มติชน
มติชน
โพสต์ทูเดย์
กรุงเทพธุรกิจ
ไทยโพสต์
โพสต์ทูเดย์
คมชัดลึก
บ้านเมือง
มติชน
แนวหน้า
แนวหน้า
แนวหน้า
แนวหน้า
แนวหน้า
แนวหน้า
ไทยรัฐ
เดลินิวส์
โพสต์ทูเดย์
คมชัดลึก
ข่าวสด
ไทยโพสต์
ไทยโพสต์

สศก.มั่นใจไตรมาส3กุ้งพื้นตัว

● เดินหน้าเกาะติดปัญหาโรคตายด่วน

นายอนันต์ ลิวา เลขาธิการสำนักงานเศรษฐกิจการเกษตร (สศก.) เปิดเผยว่า จากการติดตามสถานการณ์การผลิตและการตลาดกุ้งทะเลภาคใต้พบว่า ยังมีปัญหาจากโรคตายด่วน (EMS) ในกุ้งขาวแวนนาไม ซึ่งพบมาตั้งแต่ปลายปี 2555 เรื่อยมาจนถึงปัจจุบัน โดยกระทรวงเกษตรและสหกรณ์ได้เร่งดำเนินการแก้ไขปัญหาดังกล่าว มุ่งเน้นการให้ความรู้แก่เกษตรกร โดยเฉพาะขั้นตอนในการเตรียมบ่อเลี้ยงโดยใช้จุลินทรีย์ ปม.1 และมีการผลิตจุลินทรีย์ ปม.1 ทั้งชนิดน้ำและชนิดผงเพื่อแจกจ่ายให้แก่เกษตรกรมากขึ้น ซึ่งผลการดำเนินงานประสบความสำเร็จในระดับหนึ่ง อย่างไรก็ตาม พบว่าเกษตรกรยังมีความกังวล จึงลดความเสี่ยงโดยการลดจำนวนบ่อเพาะเลี้ยงลง และเกษตรกรส่วนหนึ่งโดยเฉพาะพื้นที่เลี้ยงแถบชายฝั่งอันดามันได้ปรับเปลี่ยนไปเลี้ยงกุ้งกุลาดำมากขึ้น

ด้าน นายสุรศักดิ์ พันธุ์พร รองเลขาธิการและโฆษก สศก. กล่าวเพิ่มเติมว่า ด้านตลาดการค้ากุ้งในประเทศ พบว่ายังคงซบเซาต่อเนื่องจาก ปี 2556 เพราะแม้ว่าราคากุ้งจะยังคงสูง เมื่อเทียบกับ



อนันต์ ลิวา

ภาวะการผลิตกุ้งในสถานการณ์ปกติ แต่ราคากุ้งเกือบทุกขนาดในช่วงไตรมาสแรกจนถึงไตรมาสที่ 2 ของปี 2557 มีแนวโน้มต่ำลง ซึ่งแม้ว่าจะมีปริมาณกุ้งเข้าซื้อขายในตลาดน้อยก็ตาม เนื่องจากคำสั่งซื้อจากต่างประเทศมีปริมาณน้อยและประเทศผู้นำเข้าส่วนหนึ่งหันไปซื้อกุ้งจากประเทศผู้ผลิตอื่นที่ไม่ประสบปัญหา EMS และมีราคาถูกกว่ากุ้งของไทย เช่น เวียดนาม อินเดีย เอกวาดอร์ เป็นต้น ประกอบกับผู้ประกอบการ

แปรรูปกุ้งของไทยมีการนำเข้ากุ้งจากต่างประเทศมาแปรรูปเพื่อส่งออกด้วยส่วนหนึ่ง จึงทำให้ความต้องการกุ้งในประเทศลดลงไป

อย่างไรก็ตาม คาดว่า สถานการณ์การผลิตและการตลาดกุ้งในไตรมาสที่ 3 และไตรมาสที่ 4 ของปี 2557 จะเริ่มปรับตัวดีขึ้นกว่าสองไตรมาสแรก เนื่องจากเป็นช่วงฤดูที่สามารถผลิตกุ้งได้ดี มีปริมาณน้ำเพียงพอและสภาพภูมิอากาศที่เหมาะสมต่อการเจริญโตของกุ้ง และตามปกติจะเริ่มมีคำสั่งซื้อจากต่างประเทศเพิ่มขึ้นในไตรมาสที่ 3 เพื่อใช้บริโภคในเทศกาลต่างๆ ช่วงปลายปี ทำให้มีความต้องการกุ้งจากผู้ประกอบการแปรรูปกุ้งเพื่อส่งออกมากขึ้น และคาดว่าราคากุ้งที่เกษตรกรขายได้จะปรับตัวสูงขึ้นเมื่อเทียบกับสองไตรมาสแรกของปี 2557

5 ภารกิจเร่งด่วนช่วยเกษตรกร!

นายชาวลิต ชูขจร ปลัดกระทรวงเกษตรและสหกรณ์ เปิดเผยว่า ได้มอบหมายให้หน่วยงานภายใต้สังกัดกระทรวงเกษตรฯ ไปรวบรวมงานเร่งด่วนเข้ามา เพื่อให้สำนักงานเศรษฐกิจการเกษตร (สศก.) สรุปเป็นภารกิจเร่งด่วนของกระทรวงฯ เพื่อนำเสนอให้ พล.อ.อ.ประจิน จั่นตอง ผู้บัญชาการทหารอากาศ ในฐานะรองหัวหน้าคณะรักษาความสงบแห่งชาติ (คสช.) และหัวหน้าฝ่ายเศรษฐกิจ คสช. พิจารณารวันที่ 26 พ.ค.นี้ โดยภารกิจเร่งด่วนจะเน้นงานเบิกจ่ายงบฯ ให้เกษตรกรที่ยังค้างคาอยู่ เช่น 1.โครงการแก้ปัญหาราคายางทั้งระบบปี 57 ที่สนับสนุนค่าใช้จ่ายการผลิตให้ชาวสวนยางไร่ละ 2,520 บาท 2.งบฯช่วยเหลือกลุ่มสินค้าผลไม้ก่อนที่จะเกิดปัญหาตลาดค้าซึ่งขณะนี้ไม่สามารถขอรับจากคณะกรรมการนโยบายและมาตรการช่วยเหลือเกษตรกร (คชก.) ได้ 3.มาตรการดูแลสินค้าข้าวซึ่งขณะนี้ไม่มีคณะกรรมการนโยบายข้าวแห่งชาติ (กขช.) ดูแล 4.มาตรการช่วยเหลือเกษตรกรที่ได้รับความเสียหายจากภัยแล้ง 5.การสนับสนุนงบฯช่วยเหลือสหกรณ์เครดิตยูเนียน คสองชั้นที่มีปัญหา ซึ่งขณะนี้จัดตั้งคณะกรรมการบริหารสหกรณ์ชุดใหม่ได้แล้วแต่ยังขาดเงินทุนสนับสนุนอยู่

นายประสิทธิ์ บุญแดง นายคตสมาคมชาวนาข้าวไทย กล่าวว่า รัฐบาลยังคงจ่ายเงินให้ชาวนาในโครงการจำนำข้าวรวม 86,000 ล้านบาทจากเงินที่ต้องจ่ายทั้งหมด 180,000 ล้านบาท มีชาวนาที่ยังไม่ได้รับเงิน 1 ล้านครัวเรือน.

เกาะ : ข่าวเกษตร

เกาะข่าวเกษตรประจำวันจันทร์ที่ 26 พฤษภาคม พ.ศ.2557... ○ กระทรวงเกษตรและสหกรณ์ ได้นำเสนอแผนนโยบายการวิจัยทางการเกษตร 4 แนวทาง คือ 1. งานวิจัยด้านการเพิ่มประสิทธิภาพการผลิต 2. งานวิจัยด้านการลดความเสี่ยงจากภัยธรรมชาติ 3. งานวิจัยด้านการเพิ่มประสิทธิภาพในการแข่งขันของเกษตรกรรายย่อย 4. งานวิจัยด้านการพัฒนาประสิทธิภาพการผลิตลดจำนวนคนในภาคการเกษตร..... ○ นอกจากนี้ที่ประชุมยังให้ความสนใจการพัฒนาและวิจัยสายพันธุ์พืช เพื่อให้สินค้ามีคุณภาพมากยิ่งขึ้น ซึ่งจะส่งผลให้มูลค่าการจำหน่ายเพิ่มสูงขึ้นตามไปด้วย โดยเฉพาะการพัฒนาสินค้าให้เข้าสู่ระบบของความงามสุขภาพ และพลังงาน โดยงานวิจัยจะสามารถช่วยยกระดับภาคการเกษตรให้มีมูลค่าเพิ่มขึ้น..... ○ เนื่องจากประเทศไทยต้องเข้าสู่ประชาคมเศรษฐกิจอาเซียน หรือ เออีซี ในปี 2558 ซึ่งเป็นทั้งโอกาสและส่งผลกระทบต่อภาคการเกษตรไทย กรมวิชาการเกษตร จึงได้

กำหนดจัดประชุมวิชาการประจำปี 2557 ขึ้น ภายใต้หัวข้อ "วิกฤติเกษตรไทย วิชาการช่วยได้" ในระหว่าง 28-30 พฤษภาคม ที่โรงแรมรามการ์เด้นส์ และกรมวิชาการเกษตร กรุงเทพฯ ○ กองทุนปรับโครงสร้างการผลิตภาคเกษตรเพื่อเพิ่มขีดความสามารถการแข่งขันของประเทศ หรือ กองทุน FTA จัดให้มีการสัมมนาเชิงปฏิบัติการเรื่อง "กองทุน FTA: เตรียมสร้างเกษตรกรไทยพร้อมรับเขตการค้าเสรี" ในวันที่ 5 มิถุนายน เวลา 08.00-18.30 น. ณ โรงแรมสยามธานี จ.นครราชสีมา เพื่อให้เกษตรกรรับรู้ถึงผลกระทบจากการเปิดเสรีการค้า โดยเฉพาะการรวมกลุ่มประชาคมเศรษฐกิจอาเซียน ทั้งด้านบวกและลบอย่างถูกต้อง และนำไปสู่การปรับตัวเพื่อให้สามารถแข่งขันทั้งด้านการผลิต การตลาด และการค้าสินค้าเกษตรกับนานาประเทศได้อย่างยั่งยืนสำหรับสินค้าเกษตรที่อาจได้รับผลกระทบในภาคตะวันออกเฉียงเหนือตอนล่าง เช่น ข้าวข้าวโพดเลี้ยงสัตว์ ใหม และผักค้ำ ฯลฯ

“ดองบัว”

เข้าสู่ประชาคมอาเซียน
๓๓. “บุคคล” ชั้นนอตทุกรรมร้งมือช่วยเหลือเกษตรกร

ไทยโพสต์

เกษตรฯเตรียมจัด เปิดบ้านงานวิจัย โชว์การผลิตพืช

นายดำรงต์ จิระสุทัศน์ อธิบดีกรมวิชาการเกษตร เปิดเผยว่า ในระหว่างวันที่ 29-31 พ.ค. 2557 นี้ กรมวิชาการเกษตรได้กำหนดจัดงาน “เปิดบ้านงานวิจัย” ขึ้นภายใต้แนวคิด “งานวิจัยก้าวไกล กล้วยไม้ตระการตา ก้าวหน้าเทคโนโลยี” ณ บริเวณกรมวิชาการเกษตร และสวนเฉลิมพระเกียรติ 65 พรรษาสมเด็จพระเทพรัตนราชสุดาฯสยามบรมราชกุมารี จตุจักร กรุงเทพฯ

ทั้งนี้เพื่อเผยแพร่ผลงานวิจัยของกรมวิชาการเกษตรที่สำเร็จแล้วสู่สายตาประชาชน มีทั้งผลงานวิจัยและพัฒนาด้านพืช เครื่องจักรกลการเกษตร เทคโนโลยีใหม่ รวมถึงการให้บริการต่างๆ ที่เกี่ยวข้องกับด้านการเกษตร ซึ่งสามารถนำไปใช้ประโยชน์ได้จริง เพื่อช่วยลดต้นทุนการผลิตและเป็นช่องทางสร้างรายได้เพิ่มขึ้น และนำไปต่อยอดในเชิงพาณิชย์ได้ ขณะเดียวกันยังมุ่งให้ผู้เข้าชมงานได้รับทราบและเข้าใจบทบาทหน้าที่และภารกิจของกรมวิชาการเกษตรชัดเจนมากยิ่งขึ้น ที่สำคัญ คือ ปีนี้จะจัดแสดงกล้วยไม้นานาชาติ เพื่อเป็นการประชาสัมพันธ์การประชุมกล้วยไม้เอเชียแปซิฟิก ครั้งที่ 12 ซึ่งประเทศไทยจะเป็นเจ้าภาพในปี 2558 ด้วย

โดยในงานเปิดบ้านงานวิจัยครั้งนี้ ได้เนรมิตการจัดแสดงเป็น 11 โซนที่น่าสนใจ เช่น โซนนิทรรศการเฉลิมพระเกียรติพระบาทสมเด็จพระเจ้าอยู่หัว ด้วยสำนึกในพระมหากรุณาธิคุณของในหลวงของเรา กรมวิชาการเกษตรจึงได้นำพันธุ์พืชเฉลิมพระเกียรติทั้งพันธุ์พืชไร่ พืชสวน และยางพารา มาจัดแสดงพร้อมนิทรรศการโครงการตามพระราชดำริด้วย อีกทั้งยังมีโซนเปิดบ้านงานวิจัย จะจัดแสดงผลงานวิจัยและพัฒนาพันธุ์พืชใหม่ การคุ้มครองพันธุ์พืช เทคโนโลยีการผลิตที่เหมาะสม เป็นต้น

เกาะ: ชาวนเกษตร

เกาะชาวนเกษตรประจำฉบับวันเสาร์ที่ 24 พฤษภาคม พ.ศ. 2557.....○ การไฟฟ้าฝ่ายผลิตแห่งประเทศไทยจัดกิจกรรมเรื่องเล่าจากป่า ช้อนรอย 20 ปี ปลุกลป่า กฟผ. ณ เขื่อนวชิราลงกรณ อ.ทองผาภูมิ จ.กาญจนบุรี ระหว่างวันที่ 24-26 พ.ค. 2557.....○ การนี้คณะได้ร่วมในพิธีรุกขรักษานวป่าสืบชะตาต้นไม้ พร้อมปลุกป่าในพื้นที่บริเวณเขื่อนวชิราลงกรณ และรับรู้เรื่องเล่าจากป่าจากประชาชนในพื้นที่ โดยมีนายณัฐวุฒิ แจ่มแจ้ง ผู้อำนวยการเขื่อนวชิราลงกรณให้การต้อนรับ.....○ สำนักงานกองทุนสงเคราะห์การทำสวนยาง (สทย.) ได้จัดตั้ง สทย.อ.คลองหอยโข่ง จ.สงขลา ขึ้น เพื่อให้การบริการเกษตรกรในเขต อ.คลองหอยโข่ง จ.สงขลา ได้อย่างทั่วถึง ครอบคลุมพื้นที่ที่มีการปลูกยาง ช่วยลดภาระค่าใช้จ่ายในการเดินทางของผู้รับบริการสงเคราะห์ปลูกยาง ซึ่งจะต้องมาติดต่อ ที่ สทย.อ.หาดใหญ่ และยังเป็น การสร้างความสัมพันธ์อันดีระหว่างเกษตรกร ประชาชน และหน่วยงานในสังกัดของ อ.คลองหอยโข่ง กับ สทย. ในอันที่จะบูรณาการให้งานด้านยางพาราสำเร็จไปได้ด้วยดี โดยมีเป้าหมายขยายพื้นที่และปริมาณสวนยางที่เข้าเกณฑ์ได้รับการสงเคราะห์เพิ่มขึ้นอย่างน้อยร้อยละ 10 ของพื้นที่ปลูกยางทั้งหมดของ อ.คลองหอยโข่ง จ.สงขลา○



☒ **ลงนามขายข้าวสาร...** นายวินัย กสิรักษ์ รองอธิบดีกรมส่งเสริมสหกรณ์ เป็นประธานในพิธีลงนามบันทึกข้อตกลงซื้อขายข้าวสารระหว่าง บริษัท ซี.เอ.เอส. อินเตอร์เทรด จำกัด กับสหกรณ์การเกษตรที่ส่งมอบข้าวสารให้กับบริษัท แอมเวย์ (ประเทศไทย) จำกัด นำไปจำหน่าย โดยมีตัวแทนจากสหกรณ์การเกษตรเมืองร้อยเอ็ด จำกัด ชมรมสหกรณ์การเกษตรบุรีรัมย์ จำกัด สหกรณ์การเกษตรปราสาท จำกัด สหกรณ์การเกษตรพิมาย จำกัด และสหกรณ์พรวัว จำกัด ร่วมลงนามบันทึกข้อตกลงครั้งนี้ ณ กรมส่งเสริมสหกรณ์-เทเวศร์ กรุงเทพฯ เมื่อวันที่



สัมมนา ● นายดำรงดี จิระสุทัศน์ อธิบดีกรมวิชาการเกษตร เป็นประธานในพิธีเปิดการสัมมนาวิชาการประจำปี 2557 สำนักวิจัยและพัฒนาการเกษตรเขตที่ 5, 7 และ 8 ภายใต้หัวข้อ "จากผลงานวิจัยและการบริหารสู่การนำไปใช้ประโยชน์" ณ โรงแรมเดอะกรีนเนอรี่ รีสอร์ท เขาใหญ่ จังหวัดนครราชสีมา



World Milk Day Thailand 2014 ● นายสัตวแพทย์ทฤษฎี ชาวสวนเจริญ อธิบดีกรมปศุสัตว์ พร้อมด้วย Mr.Hiroyuki Konuma ผู้ช่วยผู้อำนวยการใหญ่และผู้อำนวยการอาหารและเกษตรแห่งสหประชาชาติ (FAO) ประจำภูมิภาคเอเชียแปซิฟิก และนายพนพล ดันวิเชียร รองผู้อำนวยการทำการแทนผู้อำนวยการ องค์การส่งเสริมกิจการโคนมแห่งประเทศไทย(อ.ส.ค.) ร่วมแถลงข่าวจัดงาน “วันโคนมโลก ประจำปี2557” หรือ World Milk Day Thailand 2014 ภายใต้แนวคิด “Milk:Nutritious Food for AEC” ในวันที่ 1 มิถุนายน 2557 ณ สยามพารากอน เพื่อให้ประเทศต่างๆและองค์กรได้ให้ความสำคัญสนับสนุนการบริโภคนมและกระตุ้นให้เด็กเยาวชนและประชาชนทั่วไปตระหนักถึงคุณค่าของการดื่มนม และหันมาบริโภคนมมากขึ้น



จัดงาน - นสพ.ยุค สัมผัสทอง ในฐานะประธานอำนวยการจัดงานครบรอบ 60 ปี คณะสัตวแพทยศาสตร์ มหาวิทยาลัยเกษตรศาสตร์ (มก.) พร้อมด้วย รศ.วุฒิชัย กบิลกาญจน์ อธิการบดี มก. และคณะ ร่วมแถลงข่าวจัดงานฉลองครบรอบ 60 ปี คณะสัตวแพทยศาสตร์ มก. ภายใต้ "สัตวแพทย์เกษตรสัตวแพทย์ของประชาชน" ณ อาคารเฉลิมพระเกียรติฯ คณะสัตวแพทยศาสตร์ มก.



ประชุม - นิวัตติ์ สุทธิชัยกุล อธิบดีกรมประมง เป็น ปธ.เปิด "การประชุมและนิทรรศการการค้าทูน่าโลก ครั้งที่ 13" จัดโดยกรมประมงร่วมกับองค์การระหว่างประเทศด้านชาวประมงและการตลาด และบริการแนะนำแนวค้ำเทคนิคของสินค้าสัตว์น้ำแห่งเอเชียและแปซิฟิก โดยมี ไมฮาเหม็ด ไชนี่ รฆว. เกษตรและการประมง สาธารณรัฐมัลดีฟส์ และ เมฆา เซมมิ่ง รฆว.ประมงและทรัพยากรทางทะเล รัฐเอกราชปาปัวนิวกินี มาร่วมงาน



โอฬาร พิทักษ์ ผู้แทน รมต. เกษตรและสหกรณ์ ร่วมกับ ลัดดา มงคลชัยวิวัฒน์ บ. วีเอ็นยู เอ็กซิซิชั่น เอเชีย แปซิฟิก เปิดงานแสดงเทคโนโลยีและนวัตกรรมด้านพืชพันธุ์ ผัก ผลไม้ ดอกไม้ และกล้วยไม้แห่งภูมิภาคเอเชีย 'Horti ASIA 2014' ณ ไบเทค บางนา ภาพ (ซ้ายไปขวา) : จำลอง ดาวเรือง ผอ.สถาบันพืชสวน, ศุภวรรณ ตีระรัตน์ สอน.ส่งเสริมการจัดประชุมและนิทรรศการ (องค์การมหาชน), ลัดดา มงคลชัยวิวัฒน์ ผจก.ทั่วไป บ. วีเอ็นยู เอ็กซิซิชั่นส์ เอเชีย แปซิฟิก จก., โอฬาร พิทักษ์ อธิบดีกรมส่งเสริมการเกษตร, ดาฟเนอร์ เดอร์นีซอน อัครราชทูตเนเธอร์แลนด์, ลักขณา นะวีโรจน์ และ วีระศักดิ์ วงษ์สมบัติ อุปนายกสมาคมพืชสวนฯ

'กรมตรวจบัญชีสหกรณ์' เร่งดันสมาร์ทฟาร์มเมอร์แสนราย

กรมตรวจบัญชีสหกรณ์ ดันครูบัญชีต้นทุนก้าวสู่สมาร์ทฟาร์มเมอร์ ปี 57 นาร่อง 1 แสนคน พร้อมขยายผลต่อเนื่อง 5 ปี เป้าหมาย 5 แสนคน ยกระดับรายได้กว่า 180,000 บาทต่อปี

นายวิณะโรจน์ ทรัพย์ส่งสุข อธิบดีกรมตรวจบัญชีสหกรณ์ เปิดเผยว่า กรมฯ ได้สร้างแกนนำเกษตรกรให้เป็นครูบัญชีหรืออาสาสมัครเกษตรด้านบัญชีมาอย่างต่อเนื่อง เพื่อเป็นวิทยากรแนะนำกระตุ้นการเรียนรู้และติดตามผลการจัดทำบัญชีรับ-จ่ายของเกษตรกร รวมถึงต้นทุนอาชีพ พร้อมสร้างเครือข่ายถ่ายทอดความรู้ทางบัญชีแก่เกษตรกรในชุมชนปัจจุบันมีกว่า 10,000 คนทั่วประเทศ เป็นครูบัญชีต้นทุนอาชีพ จำนวน 6,500 คน

ปี 2557 นี้ กรมฯ เร่งดำเนินโครงการพัฒนาเกษตรกรปราดเปรื่อง หรือสมาร์ท ฟาร์มเมอร์ (Smart Farmer) โดยคัดเลือกครูบัญชีต้นทุนอาชีพที่มีความรู้ความสามารถในการวิเคราะห์ต้นทุนการผลิต และมีความเชี่ยวชาญในการประกอบอาชีพด้านการเกษตรเป็นครูบัญชี Smart Farmer จำนวน 3,400 คน

และมีแผนพัฒนาศักยภาพให้ถึงขีดความสามารถสูงขึ้น

ปีนี้มีแผนขยายผลการส่งเสริมและพัฒนาเกษตรกร เพื่อก้าวสู่การเป็นสมาร์ทฟาร์มเมอร์ จำนวน 100,000 คน และภายใน 5 ปีข้างหน้า มีเป้าหมายเพิ่มจำนวนสมาร์ทฟาร์มเมอร์ด้านบัญชีเป็น 500,000 คน เพื่อเพิ่มโอกาสให้กับเกษตรกรสามารถแข่งขันได้ และเตรียมความพร้อมขับเคลื่อนภาคเกษตรไทยในการเข้าสู่ประชาคมเศรษฐกิจอาเซียนหรือ เออีซี (AEC) ซึ่งจะนำไปสู่การมีคุณภาพชีวิตที่ดีขึ้น

"สมาร์ทฟาร์มเมอร์ด้านบัญชีต้องสามารถวิเคราะห์ต้นทุนการประกอบอาชีพได้ จะทำให้รู้รายได้ รายจ่าย และรู้แนวทางการลดต้นทุนการผลิตลง และเพิ่มปริมาณผลผลิตที่มีคุณภาพมากขึ้น ทั้งยังสามารถวางแผนการผลิตให้สอดคล้องกับความต้องการของตลาดได้ มีวินัยทางการเงิน มีภูมิคุ้มกันที่ดีด้วยบัญชี อันจะทำให้มีรายได้เพิ่มสูงขึ้นตามเป้าที่ตั้งไว้ไม่น้อยกว่า 180,000 บาท/ปี" นายวิณะโรจน์ กล่าว

กรมตรวจบัญชีเร่งจัดทัพส่งครูบัญชีอาสาเสริมความรู้เกษตรกรรอบการผลิตใหม่

กรมตรวจบัญชีสหกรณ์ จัดทัพส่งครูบัญชีอาสาทั่วประเทศ เสริมความรู้ด้านบัญชีให้เกษตรกรเตรียมแผนรองรับการผลิตรอบใหม่ ตามหลักเศรษฐกิจพอเพียง สร้างความมั่นคงในอาชีพ

นายวิณะโรจน์ ทรัพย์ส่งสุข อธิบดีกรมตรวจบัญชีสหกรณ์ เปิดเผยว่า เดือนพฤษภาคมของทุกปีถือเป็นฤดูกาลเริ่มต้นการผลิตรอบใหม่ของเกษตรกร ซึ่งกรมตรวจบัญชีสหกรณ์ ได้รับมอบหมายจากกระทรวงเกษตรและสหกรณ์ให้เร่งรณรงค์ส่งเสริมความรู้ด้านการจัดทำบัญชีต้นทุนอาชีพ บัญชีครัวเรือน เพื่อให้เกษตรกรใช้เป็นแนวทางสำหรับวางแผนการลงทุนในการผลิตรอบใหม่ และใช้เป็นแนวทางในการกำหนดราคาขายผลผลิตล่วงหน้า อีกทั้งยังมีข้อมูลต้นทุนไว้เปรียบเทียบการลงทุนในรอบปีต่อไป ช่วยสร้างผลกำไรให้แก่ตนเองและครอบครัวได้มั่นคงมากขึ้น โดยเบื้องต้นได้ประสานไปยังหน่วยงานในสังกัดของกรมฯ และแกนนำเครือข่ายครูบัญชีอาสาที่มีอยู่ทั่วประเทศกว่า 200 คน เพื่อเป็นกลไกสำคัญในการถ่ายทอดความรู้ด้านการจัดทำบัญชีต่างๆ แก่เกษตรกรในพื้นที่

“การทำบัญชี ถือเป็นหลักของความสำเร็จในการประกอบอาชีพทุกอาชีพ ซึ่งกรมฯ ได้น้อมนำหลักเศรษฐกิจพอเพียงของพระบาทสมเด็จพระเจ้าอยู่หัวมาใช้เป็นแนวทางในการรณรงค์และส่งเสริมให้แก่

เกษตรกรได้เรียนรู้การลดรายจ่าย เพิ่มรายได้ สร้างความมั่นคงในอาชีพ ไม่ว่าจะเป็นการทำบัญชีรายรับ-รายจ่าย เพื่อให้เกษตรกรได้เรียนรู้รายรับและรายจ่ายของตนเอง ได้เรียนรู้การทำบัญชีครัวเรือน บัญชีต้นทุนอาชีพ เพราะการทำบัญชีก็เปรียบเสมือนกระจกส่องทางในการดำเนินชีวิต ช่วยวางแผนการใช้จ่ายภายในครอบครัว และด้วยประโยชน์ของการทำบัญชีจะทำให้เกษตรกรรู้ว่าตนเองมีต้นทุนเท่าไร รายได้มากน้อยเพียงใด ช่วยให้เกษตรกรสามารถวางแผนการลงทุนและการผลิตได้ดียิ่งขึ้น” อธิบดีกรมตรวจบัญชีสหกรณ์ กล่าว

อธิบดีกรมตรวจบัญชีสหกรณ์ กล่าวเพิ่มเติมว่า ครูบัญชีอาสาถือเป็นบุคลากรที่สำคัญของกรมตรวจบัญชีสหกรณ์ ในฐานะเป็นผู้เสียสละ คอยให้คำแนะนำและถ่ายทอดความรู้ด้านการจัดทำบัญชีขั้นพื้นฐานให้แก่เกษตรกร ได้ใช้เป็นแนวทางเบื้องต้นในการประกอบอาชีพและสร้างรายได้ให้กับตนเองให้มั่นคงและแข็งแรงมากขึ้น โดยล่าสุดกรมตรวจบัญชีสหกรณ์ยังได้จัดพิธีมอบเข็มเชิดชูเกียรติพร้อมใบประกาศเกียรติคุณแก่ครูบัญชีดีเด่นประจำปี 2557 จำนวน 77 ราย เพื่อเป็นเกียรติประวัติของครอบครัวและชุมชน และสร้างขวัญกำลังใจในการปฏิบัติหน้าที่ครูบัญชีอีกด้วย.

คาดเสียหาย 5 พันล.

โพสต์ทูเดย์ นักวิชาการประเมินความเสียหายทางเศรษฐกิจหลังรัฐประหารสูญ 5,000 ล้านบาทก่อน 37-38

นายอนุสรณ์ ธรรมใจ รองอธิการบดีฝ่ายวิจัยและบริการวิชาการและคณบดีคณะเศรษฐศาสตร์ มหาวิทยาลัยรังสิตเปิดเผยหลังการหารือกับนักวิชาการว่า นับตั้งแต่วันที่ประกาศใช้กฎอัยการศึกจนถึงหลังการรัฐประหาร (20-24 พ.ค. 2557) ได้ประเมินความเสียหายทางเศรษฐกิจเบื้องต้นไม่ต่ำกว่า 5,000 ล้านบาท

ทั้งนี้ ได้ประเมินจากการสูญเสียโอกาสทางการลงทุน การชะงักงันของกิจกรรมเศรษฐกิจการค้า การลงทุน และรายได้จากการท่องเที่ยว รวมถึงหุ้นตกด้วย

นายอนุสรณ์ กล่าวว่า ความเสียหายจะมากกว่านี้หากเกิดเหตุการณ์ความไม่สงบขึ้นมา เพราะเงินทุนจะไหลออกอย่าง

รุนแรงและรวดเร็ว อาจทำให้เงินบาทอ่อนค่าแตะระดับ 37-38 บาทต่อเหรียญสหรัฐได้ และจะเป็นจุดเริ่มต้นของทศวรรษแห่งความถดถอยอันยาวนานของเศรษฐกิจ

ด้าน นายสุพจน์ อีระวัฒน์ชัย กรรมการผู้จัดการ บริษัท โรงเบียร์เยอรมันตะวันแดง กล่าวว่า สถานการณ์เคอร์ฟิวโรงเบียร์เยอรมันตะวันแดงตัดสินใจปิดบริการชั่วคราว ทำให้สูญเสียรายได้กว่า 1 ล้านบาทต่อวัน และคาดว่าสถานบันเทิง ผับ บาร์อื่นๆ คงตัดสินใจปิดเช่นเดียวกัน

นายปริญ มาลากุล ณ อยุธยา ผู้อำนวยการฝ่ายกิจการองค์กร บริษัท ไทยเอเชียแปซิฟิก บริวเวอรี่ ผู้ผลิตและจัดจำหน่ายเบียร์ไฮเนเก้น กล่าวว่า ตามปกติรัฐประหารและเคอร์ฟิวจะส่งผลกระทบต่อภาพรวมตลาดเครื่องดื่มแอลกอฮอล์ สถานบันเทิง ผับ บาร์ แคนในระยะสั้นเท่า

นั้น แต่ปีนี้กำลังซื้อที่ลดลงจะฟื้นต้องใช้เวลาที่ผ่านมตลาดเบียร์รวม 2 แสนล้านบาท ไตรมาสแรกติดลบ 12% คงมาถึงจุดที่ต่ำสุดของตลาดแล้ว

แหล่งข่าวจากผู้ประกอบการสถานบริการแหล่งท่องเที่ยวกลางคืนย่านอาร์ซีเอ ถนนพระราม 9 เปิดเผยว่า ภาพรวมตลาดการท่องเที่ยวช่วงกลางคืนในช่วง 2-3 เดือนลดลงกว่า 60-70% ในทุกย่าน

กลุ่มสารนิเทศการคลัง กระทรวงการคลัง เปิดเผยว่า พล.อ.ประจิน จั่นตอง ผู้บัญชาการทหารอากาศ ในฐานะรองหัวหน้าคณะรักษาความสงบแห่งชาติ (คสช.) ซึ่งได้รับมอบหมายให้ดูแลงานฝ่ายเศรษฐกิจ จะเป็นประธานการประชุมมอบนโยบายแก่ผู้บริหารกระทรวงการคลัง และผู้บริหารสถาบันการเงินเฉพาะกิจ ในวันที่ 26 พ.ค.นี้ เวลา 13.30 น. ■



โชนรักสัตว์

เม่นแคะระ (tkulpat@gmail.com)

●●● **ผอ.บัญญัติ อินทร์สุวรรณ** แห่งสวนสัตว์ดุสิต ผ่าบอกทุกท่าน สุดสัปดาห์นี้หากไม่มีธุระไปไหน อย่าลืมจงดูจงหลานไปเยี่ยมสวนสัตว์กันได้ เพราะเมื่อไม่นานมานี้สัตว์ในสวนพร้อมใจกันกำเนิดสมาชิกใหม่ถึง 4 ชนิด คือ **ลิงกระรอก สลอบสองนิ้ว ค่างห้าสี และละมั่งพันธุ์ไทย** ทั้งหมดสุขภาพสมบูรณ์แข็งแรง ที่น่าสนใจสุดๆ คือความน่ารัก น่าเอ็นดู ที่รอคอยน้องๆ หนูๆ นักท่องเที่ยว ประชาชน ได้สัมผัสกันอย่างใกล้ชิดครับ! อยากทราบรายละเอียดเพิ่มเติม สอบถามที่ โทร.0-2281-2000...

●●● **ศูนย์อนุรักษ์ช้างไทย** จ.ลำปาง ดำเนินงานภายใต้สถาบันคชบาลแห่งชาติ ในพระอุปถัมภ์สมเด็จพระเจ้าพี่นางเธอ เจ้าฟ้ากัลยาณิวัฒนา กรมหลวงนราธิวาสราชนครินทร์ ซึ่งดูแลอนุรักษ์ช้างกว่า 100 เชือก ...ที่ผ่านมามีจัดกิจกรรมส่งเสริมการท่องเที่ยวเชิงอนุรักษ์ เพื่อนำรายได้เป็นค่าใช้จ่ายดูแลช้าง ทว่า ยังไม่เพียงพอ จึงได้

จัดตั้ง **โครงการพ่อแม่อุปถัมภ์ช้าง** จึงขอเชิญชวนทุกท่านที่รักและต้องการมีส่วนร่วมอุปถัมภ์ช้าง สามารถร่วมบริจาคทุนทรัพย์ทั้งเป็นรายเดือน รายปี... สอบถามรายละเอียดเพิ่มเติมที่ โทร.0-5482-9322, 0-5482-9335 ...

●●● ปิดท้ายด้วย บริษัท ซีคอน บางแค จำกัด เอาใจผู้คลั่งไคล้เกมสร้างกรรมเลี้ยงสัตว์ออนไลน์ ด้วยยกฟงสัตว์

ดังใจอยากว่า 40 สายพันธุ์ มาให้ได้รวมกัน ในมหกรรม **"Pet Planet: Hay Day"** ณ บริเวณลานกิจกรรม ชั้น 1 โดยความบันเทิงสนุกสนานแบบจัดเต็มนี้ มีไปจนถึงวันอาทิตย์ที่ 25 พ.ค.2557... สนใจร่วมกิจกรรม สัมผัสเหล่าสัตว์หายากที่ตนเองรักชอบ... สอบถามข้อมูลเพิ่มเติม โทร. 0-2721-8888 ต่อ 313, 314, 326 ครับ!



เกียวข้าว...คณบดีบริหาร คณาจารย์ และนักศึกษาคณะมนุษยศาสตร์และสังคมศาสตร์ มหาวิทยาลัยราชภัฏจันทรเกษม ศึกษาวัฒนธรรมข้าว รวมถึงเรียนรู้หลักเศรษฐกิจพอเพียง จากผู้นำชุมชนบ้านหนองหวาย หมู่ 4 อ.หันคา จ.ชัยนาท ในโครงการเดินตามรอยพ่อ : สืบสานวัฒนธรรมชาวนาตามแนวทางเศรษฐกิจพอเพียง พร้อมร่วมลงแขกเกี่ยวข้าวกับชาวบ้าน เมื่อเร็วๆ นี้

กระทรวงชง 'วาระด่วน'

ภาระบนบ่า 'คสช.'

ชาวลิต ชูขจร

ปลัดกระทรวงเกษตรและสหกรณ์



รายการเงินสำรองจ่ายเพื่อกรณีฉุกเฉินหรือจำเป็น เพิ่มเติมเพื่อใช้ในโครงการแก้ไขปัญหาภัยพิบัติทั้งระบบ ปี 2557 ที่ช่วยเหลือปัจจัยการผลิตให้เกษตรกรชาวสวนยาง 2,520 บาทต่อไร่

ภารกิจเร่งด่วนของกระทรวงเกษตรฯ ที่ต้องเร่งดำเนินการแบ่งเป็น 1. ภาระผูกพันที่ต้องดำเนินการต่อเนื่อง 2. ภารกิจใหม่ที่ไม่สามารถดำเนินการได้เนื่องจากก่อนหน้านี้ไม่มีรัฐบาลที่มีอำนาจเต็มมาอนุมัติโครงการ

สำหรับภารกิจผูกพันที่ต้องเร่งดำเนินการประกอบด้วย การชงงบประมาณกลาง

รายละเอียดไม่เกิน 25 ไร่ จากเดิมที่คณะรัฐมนตรีอนุมัติงบประมาณไว้ 21,248 ล้านบาท จะขอเพิ่มวงเงินอีก 6,000 ล้านบาท เนื่องจากสำรวจพบพื้นที่เพาะปลูกที่เข้าเกณฑ์เพิ่มเดิมอีก 2.44 ล้านไร่

นอกจากนี้ กระทรวงเกษตรฯ ต้องเร่งระดมยางในสต็อกที่มีอยู่ประมาณ 2 แสนตันจากโครงการรักษาเสถียรภาพราคายางออกไปโดยเร็วเพื่อแก้ไขปัญหาราคายางตกต่ำ โดยก่อนหน้านี้ได้ตั้งคณะทำงานเพื่อดำเนินการบริหารจัดการยางและระดมยางพาราในสต็อกที่ประกอบด้วยผู้แทนจากกระทรวงการคลัง กระทรวงพาณิชย์ กรมวิชาการเกษตร และองค์การสวนยาง (ออสย.) ต้องติดตามการดำเนินงานอย่างใกล้ชิด

อย่างไรก็ตาม กระทรวงเกษตรฯ จะชงงบประมาณกลางรายการสำรองจ่ายกรณีฉุกเฉินเพื่อจ่ายให้เกษตรกรที่ได้รับความเดือดร้อนจากภัยพิบัติตั้งแต่ต้นปี 2556 จนถึงปัจจุบันวงเงินกว่า 5,000 ล้านบาท ที่ก่อนหน้านี้กระทรวงเกษตรฯ ได้เสนอให้คณะรัฐมนตรีพิจารณาพิจารณาแต่ไม่สามารถอนุมัติได้

ด้านภารกิจใหม่ที่ยังค้างคั่งประกอบด้วย การช่วยเหลือราคาสินค้าเกษตรตกต่ำ ขณะนี้มีผลไม้และสินค้าเกษตรหลายชนิดที่ออกมาตามฤดูกาลผลิต อาทิ ข้าวนาปรังมักออกสู่ตลาดมากในช่วงเดือนพฤษภาคมถึงเดือนกรกฎาคม ส่งผลให้ราคาข้าวลดลงมาก แม้การดูแลราคาปลายทางจะเป็นหน้าที่ของกระทรวงพาณิชย์และคณะกรรมการนโยบายข้าวแห่งชาติ แต่กระทรวงเกษตรฯ ในฐานะหน่วยงานปฏิบัติจะเร่งช่วยเหลือลดต้นทุนการผลิตผ่านคณะกรรมการดูแลราคาสินค้า และคณะกรรมการข้าวจังหวัดที่มีผู้ว่าราชการจังหวัดเป็นประธาน โดยต้องวางแผนการผลิตสอดคล้องกับพื้นที่และความต้องการของตลาดแก้ปัญหาข้าวในระยะยาว นอกจากนี้ยังต้องเร่งแก้ปัญหาราคาสินค้าและระบายผลผลิตออกจากพื้นที่ โดยเฉพาะลิ้นจี่และลำไย ที่ขณะนี้ไม่มีกลไกของคณะกรรมการนโยบายและมาตรการช่วยเหลือเกษตรกร (คชก.) มาดูแล

กระทรวงเกษตรฯ ยังต้องเร่งแก้ปัญหาและเพิ่มสภาพคล่องให้กับสหกรณ์เครดิตยูเนียนคลองจั่น จำกัด โดยจะชงงบประมาณกลาง เพื่อใช้เสริมสภาพคล่องให้กับสหกรณ์คลองจั่นวงเงินรวม 5,000 ล้านบาท โดยเป็นงบประมาณปี 2558 วงเงิน 2,000 ล้านบาท งบประมาณปี 2559 วงเงิน 2,000 ล้านบาท และงบประมาณปี 2560 วงเงิน 1,000 ล้านบาท นอกจากนี้ยังเตรียมชงงบกลางเพื่อแก้ปัญหาโรคกุ้งตายด่วน (อีเอ็มเอส) และเร่งสร้างความมั่นใจกับประเทศสหรัฐอเมริกากรณีการค้ามนุษย์ในอุตสาหกรรมประมงของไทย

วัฒนธรรมข้าว ภูมิเกษตรในประชาคมอาเซียน

ภูมิบ้าน ภูมิเมือง

โดย : พลาดิศัย ลิทธิธัญกิจ
Paladisai@siamrecorder.com

ในประชาคมอาเซียนนั้น การเกษตรกรรมถือว่าเป็นอาชีพหลักอยู่ในภูมิภาคนี้ ดังนั้นวัฒนธรรมร่วมในเรื่องข้าวจึงมีความเหมือนในวิถีการและมีความต่างในมิติทางวัฒนธรรม สำนักงานวรรณกรรมและประวัติศาสตร์ กรมศิลปากร ได้จัดสัมมนาวิชาการเรื่องข้าว วัฒนธรรมอาเซียน อาทิตย์นี้ ขอตามหาภูมิเกษตรจากวัฒนธรรมข้าวที่กำลังจะมีบทบาทสำคัญในประเทศอาเซียน กล่าวคือ การพบแหล่งโบราณคดีที่เป็นภาพเขียนก่อนประวัติศาสตร์เมื่อก่อน 2,000-3,000 ปี นั้นได้แสดงให้เห็นว่า ได้มีพิธีกรรมเกี่ยวกับการเกษตรอยู่หลายแห่ง นอกจากนี้ยังพบเมล็ดข้าวติดอยู่กับเครื่องมือเครื่องใช้ก่อนประวัติศาสตร์ด้วย จึงสรุปได้ว่ามนุษย์นั้นได้เปลี่ยนวิถีการบริโภคจากหัวเผือกหัวมันมาปลูกข้าวนั้นเป็นเวลาช้านานหลายยุคหลายสมัยแล้ว ในสมัยพ่อขุนรามคำแหงมหาราช แห่งอาณาจักรสุโขทัยนั้นพบหลักฐานที่แสดงความอุดมสมบูรณ์ของประเทศ ซึ่งมีความปรากฏในศิลาจารึกว่า "ในน้ำมีปลา ในนามีข้าว" และมีพระราชพิธีโบราณมาตั้งแต่สมัยสุโขทัยคือ พระราชพิธีจรดพระนังคัลแรกนาขวัญ โดยสร้างความเชื่อในการสร้างขวัญกำลังใจและสิริมงคลแก่เกษตรกรชาวนาของประเทศ

ครั้งเมื่อมีการจัดการปกครองแบบจตุสดมภ์ นั้นได้ตั้งเวียง วัง คลัง นา มารับผิดชอบ ส่วนพระราชพิธีที่เกี่ยวกับการทำนาคยังคงถือปฏิบัติมาจนถึงปัจจุบันนี้ ได้แก่ พระราชพิธีพืชมงคล และพระราชพิธีจรดพระนังคัลแรกนาขวัญ เดิมเป็นพิธีทางพราหมณ์ ต่อมาพระบาทสมเด็จพระจอมเกล้าเจ้าอยู่หัว



พิธีรับขวัญแม่โพสพข้าว แม่โพสพกับรวงข้าว
ตั้งท้อง



ตำรานาคให้น้ำต้นข้าว



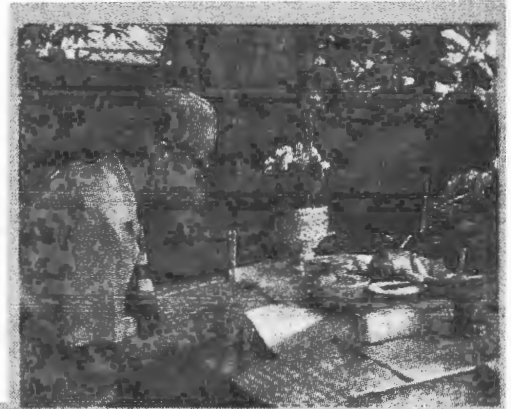
ภาพเขียนพิธีกรรมการเกษตร



ชาวนารังสิตวิดน้ำทำนา

ทรงพระกรุณาโปรดเกล้าฯ ให้ตั้งการพระราชพิธีพืชมงคลขึ้นอีกพิธีหนึ่งเป็นพิธีทางพุทธ และทำล่วงหน้ำก่อนพิธีแรกนาขวัญ 1 วัน เพื่อให้เป็นสิริมงคลแก่เกษตรกร

ประเพณีอันเนื่องมาจากชาวนา นั้นเป็นวิถีชีวิตที่สอดคล้องกับธรรมชาติ โดยอาศัยธรรมชาติและความเชื่อในเรื่องดิน ฟ้า และอำนาจเหนือมนุษย์ นับถือในสิ่งศักดิ์สิทธิ์ ตลอดจนความเชื่อเรื่องวิญญาณหรือผีช่วยปกป้องคุ้มครองให้ผู้คน



พิธีเซ่นไหว้สำหรับการทำนา

เซ่นไหว้ภูตผีหรืออำนาจลึกลับเหนือธรรมชาติต่างๆ ก็เพื่อความสมบูรณ์และมีผลผลิตตามฤดูกาล ใน พิธีกรรมที่เกี่ยวกับข้าวนั้นจะมองเห็นวิธีการแก้ไข ปัญหาของชาวบ้าน เป็นภูมิปัญญาของชาวบ้านใน การเผชิญกับปัญหาเรื่องปากเรื่องท้อง เรื่องความ อร่อยของชาวบ้านนั้นเอง พิธีกรรมดั้งเดิมของ สังคมไทยก่อนการรับพุทธศาสนาหรือศาสนาฮินดู เข้ามานั้น ก็คงเป็นเรื่องของความพยายามจะติดต่อกับ อำนาจเหนือธรรมชาติหรือว่าผีนั่นเอง โดยเชื่อว่า ผีมีอิทธิพลเหนือผลผลิตและต่อสภาพแวดล้อม ซึ่ง อาจจะเรียกว่าใช้วิธีการทางไสยศาสตร์

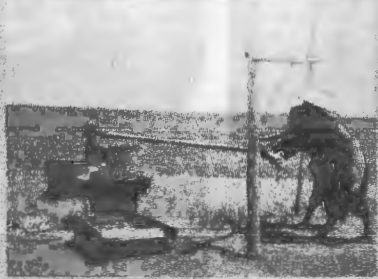
ประชาชนชาวไทยนั้นมีประเพณีและ พิธีกรรมหลักคล้ายคลึงกันทุกภาค แต่มีลักษณะ และวิธีการแตกต่างกันไปบ้างในแต่ละภาคโดยมี จุดเด่นที่สอดคล้องกับวิถีชีวิตในท้องถิ่น ซึ่งมี วัฒนธรรมการเกษตรจากขั้นตอนการทำนา ระบบ เหมืองฝาย การใช้ควายทำนา เครื่องมือเครื่องใช้ พันธุ์ข้าว อาหาร การกิน ศิลปะการแสดง และการ เล่นของชุมชนในท้องถิ่นแต่ละภาคจนเป็นวัฒนธรรม ร่วมเช่นเดียวกับชาติในประเทศไทย วันขึ้น ความเจริญและวิถีชีวิตได้เปลี่ยนแปลงวัฒนธรรม ข้าวให้เห็นชัดเจนขึ้น จากการปลูกข้าวไว้กินและมี วิถีกินข้าวด้วยมือมาแต่เดิมนั้นได้กลายเป็นการปลูก ข้าวไว้ขายและกินข้าวแบบบุฟเฟต์ จนทำให้ภูมิสังคม จากวัฒนธรรมข้าวนั้นก็ทั้งหมดล้นไปทุกวัน



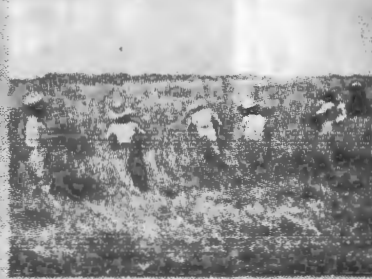
ยันต์และความเชื่อการปลูกข้าว



การนวดข้าวเปลือก



สีข้าวที่โรงสี



การเกี่ยวข้าว

ได้อยู่ร่วมกันในสังคมได้อย่างมีความสุข เมื่อได้นับถือ พุทธศาสนา วิธีที่เป็นวัฒนธรรมข้าวได้นำความ เชื่อต่อสิ่งทั้งล่อง มาสร้างแบบแผนปฏิบัติจนเป็น แนวทางการดำเนินชีวิตและใช้ยึดเหนี่ยวจิตใจสืบ มา พูดได้ว่าพิธีกรรมที่เกิดขึ้นเกือบทั้งหมดในสังคม ไทยนั้นเป็นพิธีกรรมที่มีความสำคัญต่อชีวิตของ คนไทยที่ส่วนใหญ่มีอาชีพชาวไร่ชาวนา โดยเฉพาะ การเพาะปลูก ที่มีความเชื่อและนับถือต่างๆ ดังปรากฏ ในการบวงสรวง เซ่นไหว้ และถือเคล็ดความเชื่อต่างๆ

วัฒนธรรมข้าว จึงเป็นพิธีกรรมที่เกี่ยวกับข้าว อยู่มากมายเป็นพิธีที่ทำขึ้นตามฤดูกาลโดยสัมพันธ์กับ การเพาะปลูก ปัญหาใหญ่ของการทำนาคือปัญหา เรื่องน้ำฝน ด้วยการทำนาในอดีตนั้นเป็นนาป่าฝน จำเป็นต้องพึ่งพิงกับธรรมชาติดินฟ้าอากาศ ซึ่งเป็น สิ่งที่ไม่แน่นอนและมนุษย์ไม่สามารถจะควบคุมได้ ดั่ง นั้นการอาศัยอำนาจลึกลับไสยศาสตร์เรียกผีสังเทวดา ให้มาช่วยปัดเป่าขจัดภัยอันตรายต่างๆ และวิธีการที่ทำกัน ก็คือ พยายามเอาอกเอาใจด้วยการเลี้ยงดูเอาใจ โดย

ระดมผลงานวิจัยัญพืชเมืองหนาว 'กรมข้าว' จัดประชุมวิชาการ/พัฒนาพันธุ์ข้าว

นายชายพิทยา จิมพาลี อธิบดีกรมการข้าว เปิดเผยว่า กรมการข้าวได้จัดการประชุมวิชาการและัญพืชเมืองหนาวครั้งที่ 31 เพื่อเปิดโอกาสให้นักวิจัยผลงานวิจัย ซึ่งจะเป็นผลดีต่อภาคการเกษตรของไทย เนื่องจากการวิจัยพันธุ์ข้าว หรือการปรับปรุงพันธุ์ข้าวในแต่ละสายพันธุ์นั้นใช้เวลากว่า 10 ปี และผลงานของนักวิจัยในแต่ละเรื่องนั้นก็สามารรถนำมาปรับใช้จริงกับภาคการเกษตรได้ โดยการพบปะครั้งนี้ของนักวิจัยกรมการข้าวและหน่วยงานที่เกี่ยวข้อง จะนำไปสู่การสร้างเครือข่ายความร่วมมือในการวิจัยและพัฒนาพันธุ์ข้าว เทคโนโลยีการผลิต การควบคุมโรคและแมลงศัตรูข้าว วิชาการเมล็ดพันธุ์จึงควรเกี่ยวข้องการแปรรูปข้าวและผลิตภัณฑ์ รวมถึงกำหนดแนวทางงานวิจัยและพัฒนาข้าวให้สอดคล้องกับนโยบายของประเทศและทิศทางเศรษฐกิจโลก

นายชายพิทยา กล่าวเสริมว่า ปัจจุบันทิศทางงานวิจัยส่วนใหญ่จะต้องคู่เรื่องของการตลาดเป็นหลัก ซึ่งต้องทราบ

ว่าในขณะที่หรืออนาคตอันใกล้ ตลาดมีความต้องการอย่างไร จะใช้ข้าวพันธุ์ไหน และในเวลาเดียวกันต้องดูเรื่องของประสิทธิภาพว่าจะทำอะไรผลงานวิจัยจึงจะมีส่วนรวมในการเพิ่มผลผลิตและลดต้นทุนการผลิตต่อไป และในขณะที่ทางกรมการข้าวได้เตรียมการเปิดตัวข้าวสายพันธุ์ใหม่ อีก 5-6 สายพันธุ์ ซึ่งมีทั้งข้าวไร่และข้าวนาสวน รวมไปถึงการคัดเลือกพันธุ์ข้าวจากธนาคารสายพันธุ์ข้าว หรือ Gene Bank มาเพื่อเป็นทางเลือกให้กับพี่น้องเกษตรกรเพิ่มมากขึ้น

นอกจากนี้ทางกรมการข้าวยังสนับสนุนเกษตรกรทางภาคเหนือ ในการปลูกข้าวมาเลย์ ข้าวสาลี และข้าวญี่ปุ่น โดยเฉพาะในข้าว

ญี่ปุ่นนั้น มีความต้องการของตลาดในทิศทางที่ดี เนื่องจากมีออเดอร์จากร้านอาหารญี่ปุ่นรายใหญ่ และชาวญี่ปุ่นที่เข้ามาอาศัย หรือทำงานในประเทศไทยต้องการบริโภค รวมไปถึงการส่งออก ซึ่งข้าวญี่ปุ่นที่ปลูกในประเทศไทยนั้นได้รับการยอมรับเรื่องของความอร่อย และนอกจากนี้การแปรรูปผลิตภัณฑ์เพื่อสุขภาพ การศึกษาค่าดัชนีน้ำตาลในข้าวกล้องและข้าวกล้องงอก พบว่าในข้าวสังข์หยดมีค่าน้ำตาลต่ำกว่าชนิดอื่น จึงเหมาะกับผู้ที่ต้องการควบคุมน้ำตาล อีกทั้งการค้นพบเพลี้ยกระโดดปีกกลายซึ่งมีลักษณะการทำลายคล้ายกับเพลี้ยกระโดดหลังขาวแต่ยังไม่พบการระบาดในประเทศไทย

เกษตรฯเตรียมพร้อมรับเริ่มต้นฤดูกาลผลิตใหม่

นายชวลิต ชูขจร ปลัดกระทรวงเกษตรและสหกรณ์ กล่าวว่า ตามที่นายยุคล ลิ้มแหลมทอง อดีตรองนายกรัฐมนตรี และอดีต รมว.เกษตรและสหกรณ์ ได้ให้นโยบายให้แต่ละหน่วยงานภายใต้กระทรวงเกษตรฯ เร่งดำเนินการประชาสัมพันธ์ สร้างความเข้าใจแก่เกษตรกร เพื่อเตรียมพร้อมเกษตรกรไทยเริ่มต้นใหม่ฤดูกาลผลิตนั้น

กระทรวงเกษตรและสหกรณ์

ในฐานะหน่วยงานที่รับผิดชอบด้านการเกษตรและสหกรณ์ของประเทศ มีความพร้อมที่จะดูแลเกษตรกรในทุกด้านตั้งแต่การวางแผนการผลิต นำเสนอสินค้าที่มีศักยภาพในการสร้างรายได้ การให้ข้อมูลทางวิชาการในการ

ทำการเกษตร การใช้พันธุ์และปัจจัยที่ดีมีคุณภาพ การใช้เทคโนโลยีที่เหมาะสม การรวมกลุ่มเกษตรกรให้มีความเข้มแข็ง และการสนับสนุนการขายสินค้าเกษตร เพื่อให้เกษตรกรอยู่ได้ และผู้บริโภคได้บริโภคสินค้าเกษตรที่ดี รวมถึงการจัดให้มีงานบริการและจุดบริการด้านการเกษตรในแต่ละด้านที่จะสามารถให้บริการได้อย่างทั่วถึงในทุกพื้นที่ เพื่อให้เกษตรกรมั่นใจได้ว่าอาชีพการเกษตรยังเป็นอาชีพที่มั่นคง และยังเป็นรากฐานที่สำคัญของประเทศ เพื่อให้ประเทศไทยยังเป็นประเทศเกษตรกรรมที่มีความสมบูรณ์ และเป็นแหล่งอาหารที่สำคัญของโลก ทั้งในปัจจุบันและอนาคต

สกย.ชมพรเปิดเวที ผลึกต้น 'ศกยภาพ' 'เครือข่ายสวนยาง'

นายประสิทธิ์ หนีคเสน รองผู้อำนวยการ รักษาการแทนผู้อำนวยการสำนักงานกองทุนสงเคราะห์การทำสวนยาง (สกย.) เปิดเผยว่า สกย. ได้จัดการสัมมนาเครือข่ายเกษตรกรชาวสวนยาง จ.ชุมพร เพื่อสนับสนุนให้เกิดการรวมตัวของเกษตรกรชาวสวนยางขนาดเล็ก ให้ก้าวสู่การเป็นสถาบันเกษตรกร ที่มีการดำเนินงานตามแบบมาตรฐานอย่างต่อเนื่อง ผลึกต้นสู่การเชื่อมโยงเป็นเครือข่ายสถาบันเกษตรกร เพื่อให้แต่ละสถาบัน สามารถพึ่งพาซึ่งกันและกัน ทั้งการผลิต การแปรรูป การตลาด รวมทั้งสร้างอำนาจในการเจรจาต่อรอง ตลอดจน สร้างความร่วมมือในการกำหนดแนวทางดำเนินการส่งเสริมพัฒนา รวมถึงสร้างแรงจูงใจให้คนรุ่นใหม่เข้าสู่อาชีพการทำสวนยาง และเกี่ยวข้องกับยางพารามากขึ้น

“การทำงานที่เกิดประสิทธิภาพ และประสิทธิผลนั้น ไม่สามารถทำโดยลำพังได้ หรือทำได้แต่อาจไม่ทันเวลา ในเรื่องของยางพาราก็เช่นเดียวกัน การมีเครือข่ายจะสามารถช่วยกระบวนการเกี่ยวกับยางพาราในแต่ละขั้นตอน ให้มีประสิทธิภาพมากขึ้น ซึ่งจะนำไปสู่ความเข้มแข็งแก่เกษตรกรชาวสวนยาง ซึ่งเป็นไปตามยุทธศาสตร์ที่ สกย.กำหนดไว้”

นายประสิทธิ์กล่าวเพิ่มเติมว่า การสัมมนาเครือข่ายเกษตรกรครั้งนี้ นับว่าเป็นโอกาสที่ดีของเกษตรกรชาวสวนยาง จ.ชุมพร ที่จะร่วมกันพัฒนาอาชีพการทำสวนยางให้มีความมั่นคงและยั่งยืนต่อไป โดยชาวสวนยางทุกคนต้องร่วมมือกันเพื่อผลักดันไปให้ถึงจุดดังกล่าว



ระบบเกษตรแห่งชาติ : นายสุวิทย์ ชัยเกียรติยศ รองอธิบดีกรมวิชาการเกษตร เป็นประธานพิธีเปิดการประชุมวิชาการ “ระบบเกษตรแห่งชาติ ครั้งที่ ๑” ที่วิทยาลัยการปกครอง มหาวิทยาลัยขอนแก่น เมื่อเร็วๆ นี้

สภาเกษตรกรกรเร่งขยายเครือข่ายเสริมความเข้มแข็งองค์กรเกษตร

นายอุบลศักดิ์ บัวหลวงงาม ประธานคณะกรรมการพัฒนาเกษตรกร องค์กรเกษตรกร และเครือข่าย สภาเกษตรกรแห่งชาติ เปิดเผยว่า เครือข่ายสภาเกษตรกรแห่งชาติได้ร่วมจัดเวทีโครงการเสริมสร้างความเข้มแข็งแก่องค์กรเกษตรกร ครั้งที่ 2 ที่วิทยาลัยอาชีวศึกษาสิงห์บุรี เพื่อชี้แจงความเป็นมาของสภาเกษตรกรแห่งชาติ บทบาทสภาเกษตรกรจังหวัด ทิศทางการรับขึ้นทะเบียนองค์กรเกษตรกร รวมทั้งอธิบายรายละเอียดขั้นตอน การรับขึ้นทะเบียนองค์กรเกษตรกร เพื่อเปิดโอกาสให้สหกรณ์การเกษตร สหกรณ์นิคม สหกรณ์ประมง กลุ่มเกษตรกร และคณะของเกษตรกร ตั้งแต่ 100 คนขึ้นไป ได้ขึ้นทะเบียนกับสภาเกษตรกรแห่งชาติ ซึ่งจะให้มีสิทธิในการจัดทำข้อเสนอเพื่อแก้ปัญหา พัฒนาอาชีพเกษตรกร และที่สำคัญตัวแทนองค์กรมีสิทธิได้รับการคัดเลือกเป็นสมาชิกสภาเกษตรกรแห่งชาติตามพระราชบัญญัติสภาเกษตรกรแห่งชาติ พ.ศ. 2553

นายอุบลศักดิ์กล่าวเพิ่มเติมว่า เมื่อเปิดเวทีสนทนา มีเกษตรกรและสหกรณ์

จังหวัดปทุมธานี เสนอการนำผู้เชี่ยวชาญจากต่างประเทศมาให้ความรู้โดยตรงกับเกษตรกร ผู้แทนสมาชิกสภาเกษตรกรกรุงเทพมหานคร เสนอให้ส่วนราชการจัดทำข้อมูลด้านการเกษตรให้เป็นปัจจุบัน ส่งเสริมการแปรรูประดับชุมชน ส่งเสริมให้มีการใช้สินค้าที่ผลิตการเกษตรโดยตรง นอกจากนี้ผู้เข้าร่วมโครงการได้เสนอการรณรงค์คัดเผาตอซัง การมีส่วนร่วมในการบริหารน้ำชลประทาน การประชุมร่วมกันระหว่างสภาเกษตรกรจังหวัดกับสหกรณ์ กลุ่มเกษตรกร โดยการเปิดเวทีด้วยการชี้ให้เห็นถึงปัญหา ความคิดเห็นในการพัฒนาของเกษตรกร สภาเกษตรกรจังหวัด จะนำไปจัดทำเป็นแผนพัฒนาเกษตรกรรมที่ทุกจังหวัดกำลังจัดทำแล้วประมวลรวมเป็นแผนแม่บทเพื่อพัฒนาเกษตรกรรมของประเทศนำเสนอนายกรัฐมนตรี เพื่อนายกฯ นำเสนอคณะรัฐมนตรีภายใน 30 วัน ต่อจากนั้นสภาเกษตรกรแห่งชาติ จะติดตามและตรวจสอบผลการปฏิบัติงานตามแผนและรายงานปัญหาที่ทำให้การดำเนินงานไม่บรรลุผล รวมทั้งเสนอแนวทางแก้ไขปัญหาคณะรัฐมนตรีต่อไป

'จันทร์' ขยับเคลื่อนเมืองเกษตรสีเขียว ตั้งเป้าแหล่งผลิตผลไม้เมืองร้อนคุณภาพดี

รายงานพิเศษ

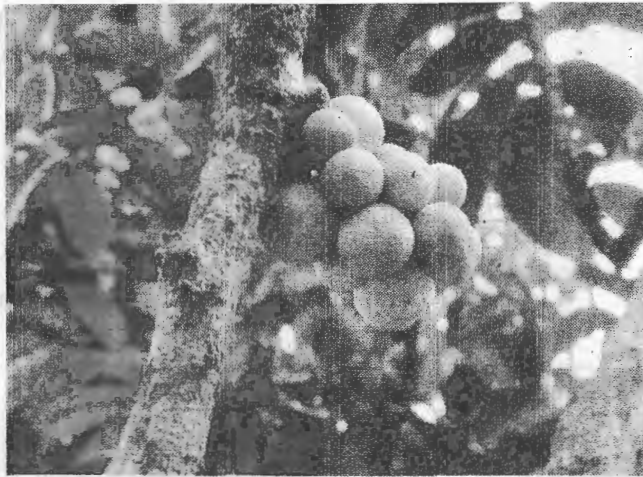
จังหวัดจันทร์ เป็น 1 ใน 6 จังหวัด ที่ได้รับการคัดเลือกจากกระทรวงเกษตรและสหกรณ์ ให้ได้รับการพัฒนาเป็นเมืองเกษตรสีเขียว (Green Agriculture City)

นายปรีชา โหนเนียม ผู้อำนวยการสถานีพัฒนาที่ดินจันทร์ สำนักงานพัฒนาที่ดินเขต 2 กรมพัฒนาที่ดิน กล่าวว่า โครงการเมืองเกษตรสีเขียวเป็นโครงการสำคัญของกระทรวงเกษตรและสหกรณ์ ในลำดับต้นๆ ที่ได้มอบหมายให้หน่วยงานที่เกี่ยวข้องเร่งดำเนินการ โดยจังหวัดจันทร์ เป็น 1 ใน 6 จังหวัด เป้าหมายของโครงการ ที่เน้นไปในเรื่องของผลไม้เมืองร้อนและการเลี้ยงกุ้ง เพื่อเป็นฐานการผลิตสินค้าเกษตรที่ดีและเหมาะสม รวมทั้งกระบวนการผลิตที่เป็นมิตรกับสิ่งแวดล้อม สอดคล้องกับวัฒนธรรมและภูมิปัญญาท้องถิ่น ให้เกษตรกรมีคุณภาพชีวิตที่ดี ประชาชนมีความมั่นคงทางอาหารเป็นฐานการสร้างรายได้ให้กับประเทศ

ซึ่งมีเป้าหมายหลักสำคัญ 3 ประการ คือ 1.การพัฒนาพื้นที่ให้เป็นพื้นที่ปลอดภัยจากมลพิษ มีสินค้าเกษตรและอาหารปลอดภัย สามารถพัฒนาเป็นแหล่งศึกษาดูงานและท่องเที่ยวเชิงเกษตร 2.การพัฒนาสินค้าในระดับต้นน้ำให้มีการผลิตตามหลัก GAP ลดการปล่อยของเสียสู่สิ่งแวดล้อม และนำเทคโนโลยีเข้ามาใช้ในการพัฒนาคุณภาพสินค้าและลดต้นทุนจากการนำของเสียกลับมาใช้ใหม่ 3.การพัฒนาคนให้มีคุณภาพชีวิตที่ดีขึ้น มีความรู้สามารถผลิตตามมาตรฐานความปลอดภัยจากสารเคมี สินค้าเกษตรมีมูลค่าสูงขึ้น มีการจัดตั้งศูนย์รวบรวมและกระจายผลผลิต มีรายได้เพิ่มมากขึ้นจากการวางแผนบริหารจัดการรองรับการผลิตโดยมีตลาดสีเขียว อย่าง Q Shop หรือ Q restaurant เพื่อดึงดูดนักท่องเที่ยวเข้าพื้นที่มากขึ้น



สถานีพัฒนาที่ดินจันทร์ได้รับมอบหมายจากกรมพัฒนาที่ดิน ให้เป็นผู้ดำเนินการขับเคลื่อนเมืองเกษตรสีเขียว



ปรีชา โหนแหยม

จังหวัดจันทร์บุรี ด้านการพัฒนาที่ดิน ซึ่งเป็นโครงการต่อเนื่อง 5 ปี เริ่มตั้งแต่ปี 2557-2561 มีเกษตรกรเป้าหมายจำนวน 2,200 ราย โดยในปีแรก จะดำเนินการในพื้นที่ 5 อำเภอ ได้แก่ อำเภอท่าใหม่ ขลุง นายายอาม เมือง และ แทلمสิงห์ ส่วนปีต่อไปก็จะขยายผลให้ครอบคลุม ทั้ง 10 อำเภอ ของจังหวัด จันทร์บุรี

สำหรับกิจกรรมที่สถานีพัฒนาที่ดินจันทร์บุรีดำเนินการ นั้น แบ่งออกเป็น 4 กิจกรรมหลัก ประกอบด้วย 1.การถ่ายทอด

เทคโนโลยีและนวัตกรรมด้านการพัฒนาที่ดิน เป็นกิจกรรมจัดฝึกอบรมและถ่ายทอดนวัตกรรมด้านการพัฒนาที่ดินให้แก่เกษตรกรที่เข้าร่วมโครงการ โดยมุ่งเน้นให้เกษตรกรมีความรู้ความเข้าใจเกี่ยวกับโครงการเมืองเกษตรสีเขียวและการผลิตและใช้ปุ๋ยอินทรีย์ทดแทนปุ๋ยเคมี 2.ส่งเสริมการปรับปรุงบำรุงดินในส่วนของเกษตรกร เพื่อให้ดินมีความเหมาะสมต่อการเพาะปลูกไม้ผลแต่ละชนิดด้วยการใช้ปุ๋ยหมัก ปุ๋ยอินทรีย์คุณภาพสูงที่ผลิตขึ้นใช้เอง วัสดุปรับปรุงดินกรตอย่างปูนโดโลไมท์ ร่วมกับการปลูกพืชพืชสดเพื่อเพิ่มอินทรีย์วัตถุในดิน เป็นต้น

กิจกรรมที่ 3 ส่งเสริมการเก็บวิเคราะห์ตัวอย่างดิน ซึ่งแนะนำให้เกษตรกรเก็บตัวอย่างดินก่อนจะมีการปรับปรุงดินในพื้นที่มาวิเคราะห์เพื่อหาค่าการใช้ปุ๋ยที่เหมาะสม และให้สอดคล้องกับการใช้ประโยชน์ที่ดินอย่างมีประสิทธิภาพ อีกทั้งหลังจากทำการปรับปรุงดินตามคำแนะนำของกรมพัฒนาที่ดินแล้วก็จะให้นำตัวอย่างดินมาวิเคราะห์อีกครั้งเพื่อดูความแตกต่าง กิจกรรมที่ 4 ติดตามผลการดำเนินงาน ทั้งในเรื่องของการใช้ปุ๋ยอินทรีย์ทดแทนปุ๋ยเคมีมีมากน้อยเพียงไร ดินดีขึ้นหรือไม่ เกิดการเปลี่ยนแปลงการใช้ประโยชน์ที่ดินไปอย่างไรบ้าง เกษตรกรสามารถลดต้นทุน โดยเฉพาะค่าปุ๋ยเคมีและสารเคมีได้เท่าไร เพื่อนำไปประมวลผลและเป็นตัวชี้วัดความสำเร็จของโครงการเมืองเกษตรสีเขียวต่อไป

นายปรีชากล่าวเพิ่มเติมว่า ตั้งแต่เริ่มการจัดฝึกอบรมและถ่ายทอดเทคโนโลยี นวัตกรรมด้านการพัฒนาที่ดินให้แก่เกษตรกรที่เข้าร่วมโครงการมาหลายรุ่น พบว่า เกษตรกรร้อยละ 80 ให้ความสนใจกับโครงการเมืองเกษตรสีเขียวเป็นอย่างดี มีการนำความรู้ที่ได้จากการฝึกอบรมไปผลิตปุ๋ยใช้เอง มีการปรับปรุงบำรุงดินตามคำแนะนำของกรมพัฒนาที่ดินมากขึ้น ซึ่งเชื่อมั่นว่าเมื่อเกษตรกรยอมรับแนวทางเมืองเกษตรสีเขียวและนำไปปฏิบัติอย่างจริงจังจะสามารถพัฒนาการผลิตสินค้าให้มีคุณภาพ ปลอดภัยต่อตัวเกษตรกรและผู้บริโภค ราคาสินค้าก็จะดีขึ้น เกษตรกรก็จะมีคุณภาพชีวิตที่ดีตามไปด้วย ที่สำคัญ จะสร้างชื่อเสียงให้แก่จังหวัดจันทร์บุรีในฐานะเป็นแหล่งผลิตผลไม้เมืองร้อนที่ได้รับการยอมรับจากผู้บริโภคได้เป็นอย่างดี



สัตวแพทย์พระราชทาน : นายสัตวแพทย์สรวิศ ธานีโต รองอธิบดีกรมปศุสัตว์ เป็นประธาน
พิธีเปิดโครงการสัตวแพทย์พระราชทานในพระราชดำริ สมเด็จพระนางเจ้าสิริกิติ์ พระบรมราชินีนาถ
ณ ห้องประชุมชุมชนบ้านน้ำใส ต.ลำแก่น อ.ท้ายเหมือง จ.พังงา



สหกรณ์เดินหน้าอัฟเกรดยาง

แม้ราคายางแผ่นดิบจะปรับตัวขึ้นมาอยู่ที่ กก.ละ 82 บาท สาเหตุมาจากสต็อกยางของจีนปรับตัวลดลงมา โรงงานหลายแห่งเริ่มขาดแคลนวัตถุดิบ เนื่องจากปริมาณยางออกสู่ตลาดน้อยเกินคาด

แม้จะเป็นสัญญาณที่ดี แต่ ดร.จุมพล สงวนสิน อธิบดีกรมส่งเสริมสหกรณ์ มองว่า ราคาที่กระเตื้องขึ้น ยากจะเหมือนเมื่อ 3-4 ปีก่อน เพราะปัจจุบันประเทศเพื่อนบ้านสวนยางเริ่มกรี๊ดได้แล้ว มีต้นทุนต่ำกว่าเราเพราะชาวสวนยางบ้านเขาลงมือทำเอง ไม่เหมือนบ้านเราทำงานด้วยโทรศัพท์ เรายังสู้ไม่ได้ ราคานานี้ทำให้ไม่เสมอตัวก็ขาดทุน เพราะต้องแบ่งขายกันคนละครั้งกับคนรับจ้าง...เมื่อราคายางร่วง เลยอยู่กันไม่ได้

เพื่อให้ชาวสวนยางยืนอยู่ได้ในภาวะเช่นนี้ ดร.จุมพล แนะนำเกษตรกรผู้ปลูกยางพารา ต้องเริ่มหันมาลดต้นทุนการผลิตดูแลสวนยางเองแทนการจ้าง และหันมาผลิตยางให้ได้คุณภาพอย่างจริงจัง

“เกษตรกรต้อง



ให้ความสำคัญกับสหกรณ์มากขึ้น ผลผลิตที่ได้ทั้งหมดต้องขายให้กับสหกรณ์และสหกรณ์จะต้องปรับเปลี่ยนบทบาทใหม่ จากเพียงแค่ทำหน้าที่รวบรวมยางขายส่งให้พ่อค้า มาเป็นนำยางมาแปรรูป เป็นยางก้อนยางแท่ง ยางคอมปาวด์ ส่งขายต่างประเทศโดยตรงไม่ต้องผ่านพ่อค้าคนกลาง เพราะจะทำให้สหกรณ์ขายยางได้ราคามากขึ้นและเมื่อสหกรณ์มีกำไรมากขึ้น นอกจากจะมีเงินปันผลคืนให้กับเกษตรกรได้แล้วสหกรณ์ยังสามารถรับซื้อยางจากสมาชิกในราคาที่สูงขึ้นได้ด้วย”

แต่สหกรณ์จะทำได้ ตัวชาวสวนยางต้องรวมตัวรวมกลุ่มเห็นความสำคัญของสหกรณ์เป็นที่ตั้ง...รวมกลุ่มเพื่อจะได้มียางปริมาณมากพอที่จะนำไปแปรรูปเป็นยางแท่ง ยางก้อน ยางคอมปาวด์ได้คุ้มกับต้นทุนและตรงความต้องการของโรงงานที่รับซื้อ

เพราะสิ่งที่โรงงานทุกแห่งต้องการเหมือนกัน...หลังขายยางจะต้องมีปริมาณยางมากเพียงพอ ส่งป้อนโรงงานได้สม่ำเสมอ ครบเวลา และคุณภาพต้องดีมีคุณภาพตรงตามสเปกของโรงงาน

ถ้าทำได้ตามนี้ยางมีเท่าไร สारพัด โรงงานจะวิ่งเข้าหาเอง เพราะสิ่งที่โรงงานทุกแห่งกลัวที่สุดคือ...วัตถุดิบ หรือยางมีไม่พอป้อนเครื่องจักรผลิตสินค้า ฉะนั้นถ้าพี่น้องชาวสวนขอนแก่นจะช่วยเหลือช่วยกันทำให้สหกรณ์เติบโตได้ในแนวทางนี้ ลาว เขมร พม่า มีมือใหม่หัดขายยางก็สู้ไม่ได้... ขอให้ต้นทุนถูกกว่าก็ตามเถอะ.

เกษตร ก้าวไทย

'จับตาสู่' เดินหน้าเมืองเกษตรสีเขียว ตั้งเป้าเป็นแหล่งผลิตผลไม้เมืองร้อน

จังหวัดจันทบุรีเป็น 1 ใน 6 จังหวัดที่
รับการคัดเลือกจากกระทรวงเกษตรและสหกรณ์
ให้ได้รับการพัฒนาเป็นเมืองเกษตรสีเขียว (Green
Agriculture City) นายปรีชา โทณฑถน ผู้อำนวยการ
การดำเนินงานพัฒนาที่ดินจันทบุรี สำนักงานพัฒนาที่ดิน
เขต 2 กรมพัฒนาที่ดิน กล่าวว่า โครงการเมืองเกษตร
สีเขียวเป็นโครงการสำคัญของกระทรวงเกษตรและ
สหกรณ์ในลำดับต้น ๆ ที่ได้มอบหมายให้หน่วยงาน
ที่เกี่ยวข้องเร่งดำเนินการ โดยจังหวัดจันทบุรี เป็น 1
ใน 6 จังหวัดเป้าหมายของโครงการที่เน้นไปในเรื่อง

ของ ผลไม้เมืองร้อนและการเลี้ยงกุ้ง เพื่อเป็นฐาน
การผลิตสินค้าเกษตรที่ดีและเหมาะสม รวมทั้ง
กระบวนการผลิตที่เป็นมิตรกับสิ่งแวดล้อม
สอดคล้องกับวัฒนธรรมและภูมิปัญญาท้องถิ่น ให้
เกษตรกรรมมีคุณภาพชีวิตที่ดี ประชาชนมีความมั่นคง
ทางอาหารเป็นฐานการสร้างรายได้ให้กับประเทศ
สถานีพัฒนาที่ดินจันทบุรี ได้รับมอบหมาย



คำณึง ขนสิทธิ์

จากกรมพัฒนาที่ดิน ให้เป็น
ผู้ดำเนินการขับเคลื่อนเมือง
เกษตรสีเขียวจังหวัดจันทบุรี
ด้านการพัฒนาที่ดิน ซึ่งเป็น
โครงการต่อเนื่อง 5 ปี เริ่ม
ตั้งแต่ปี 2557-2561 มี
เกษตรกรเป้าหมายจำนวน
2,200 ราย โดยในปีแรกจะ
ดำเนินการในพื้นที่ 6 อำเภอ
ได้แก่ อำเภอท่าใหม่ ชลุม



นายชายอาม เมือง และแหลมสิงห์ ส่วนปีต่อไปก็จะ
ขยายผลให้ครอบคลุมทั้ง 10 อำเภอของจังหวัด
จันทบุรี โดยกิจกรรมที่สถานีพัฒนาที่ดินจันทบุรี
ดำเนินการนั้น แบ่งออกเป็น 4 กิจกรรมหลัก
ประกอบด้วย 1. การถ่ายทอดเทคโนโลยีและ
นวัตกรรมด้านการพัฒนาที่ดิน 2. ส่งเสริมการ
ปรับปรุงบำรุงดินในสวนของเกษตรกร 3. ส่งเสริม
การเก็บวิเคราะห์ตัวอย่างดิน 4. ติดตามผลการ
ดำเนินงาน

นายปรีชา กล่าวเพิ่มเติมว่า ตั้งแต่เริ่มการจัด
ฝึกอบรมและถ่ายทอดเทคโนโลยี นวัตกรรมด้านการ
พัฒนาที่ดินให้แก่เกษตรกรที่เข้าร่วมโครงการมา
หลายรุ่น พบว่าเกษตรกรร้อยละ 80 ให้ความสนใจ
กับโครงการเมืองเกษตรสีเขียวเป็นอย่างดี มีการนำ
ความรู้ที่ได้จากการฝึกอบรมไปผลิตใช้เอง มีการ
ปรับปรุงบำรุงดินตามคำแนะนำของกรมพัฒนาที่ดิน
มากขึ้น



ปรีชา ไทใหญ่

...ซึ่งเชื่อมั่นว่า เมื่อเกษตรกรยอมรับแนวทางเมืองเกษตรสีเขียวและนำไปปฏิบัติอย่างจริงจังจะสามารถพัฒนาการผลิตสินค้าให้มีคุณภาพ

ปลอดภัยต่อตัวเกษตรกรและผู้บริโภค ราคาสินค้าก็จะดี

ขึ้น เกษตรกรก็จะมีคุณภาพชีวิตที่ดีตามไปด้วย ...ที่สำคัญจะสร้างชื่อเสียงให้แก่อังหวัดจันทบุรีในฐานะเป็นแหล่งผลิตผลไม้เมืองร้อนที่ได้รับการยอมรับจากผู้บริโภคได้เป็นอย่างดี

มีเกษตรกรรายหนึ่งที่น่าสนใจเป็นอย่างยิ่ง คือ นายคำเนิง ณะสิทธิ์ อาศัยอยู่ที่ 8/1 หมู่ 12 บ้านท่าปลาไหล

ต.สองพี่น้อง อ.ท่าใหม่ จ.จันทบุรี เปลี่ยนพื้นที่ 30 ไร่ มาทำเกษตรอินทรีย์ 100% เดิมทำสวนไม้ผล ทั้งทุเรียน มังคุด เงาะ ลองกอง ตั้งแต่ปี 2530 โดยมุ่งแต่จะให้ได้ผลผลิตมาก ๆ ใช้สารเคมีอย่างเต็มที่ กระทั่งในปี 2535 บริษัทนำเข้สารเคมีทางการเกษตร ได้พาลูกค้าไปดูโรงงานผลิตที่ประเทศจีน ผู้ใหญ่คำเนิง ก็ร่วมเดินทางไปด้วย และมีโอกาสไปเยี่ยมชมวิถีที่จีนด้วยทำให้ได้เห็นว่าการกรกรจีนไม่ใช้สารเคมีในการปลูกพืชเลย ทั้งที่จีนผลิตปุ๋ยและยาเคมีได้เอง ใช้เพียงปุ๋ยหมักที่ทำจากฟางข้าว มูลวัว ส่าเหี้ย และผลไม้หมัก ใส่ในสวนที่ทำการเกษตรแบบผสมผสาน มีทั้งลิ้นจี่ แอปเปิ้ล กาแฟ หลังจากกลับมาก็หุุดการใช้เคมีทุกอย่าง โดยเริ่มทดลองจำนวน 1 ไร่ในปีแรกของการเริ่มต้น ปรากฏว่าดินทุเรียนแสดงอาการขาดธาตุอาหารเหลืองทั้งต้น จึงตั้งใจว่าจะใส่ปุ๋ยหมักบำรุงดิน ด้วยความบังเอิญที่ทำการกะสอบปุ๋ยหมักแตกได้โคนต้นทุเรียน เวลาผ่านไปสังเกตเห็นทุเรียนต้นนั้นงามดีกว่าต้นอื่น ๆ ทำให้เกิดกำลังใจ

นุมาจะกัน กระทั่งประสบความสำเร็จในปี 2538 ผู้ใหญ่คำเนิงสรุปให้ฟังว่า ปุ๋ยเคมีสูตรไหนก็สู้ปุ๋ยอินทรีย์สูตรสมบูรณ์ไม่ได้ เป็นปุ๋ยที่ไม่แรงแต่ทำให้ต้นไม้มีผลผลิตที่ยาวนาน ถ้าเราดูแลดินให้ดีมีความอุดมสมบูรณ์ ต้นจะแข็งแรง ไม่มีโรคแมลงมากวน

ทุกวันนี้รายได้ของสวนไม้ผลผสมผสานสมุนไพร ในพื้นที่ 30 ไร่ มีปริมาณผลผลิตใกล้เคียงกับสวนที่ใช้สารเคมี แต่ต้นทุนถูกกว่าสวนที่ใช้สารเคมีมากกว่าครึ่ง เพราะไม่ต้องลงทุนค่ายาเคมี รวมทั้งทุนราคาค่าแรงงานฉีดพ่นสารเคมี ผลผลิตก็มีราคาขายสูงกว่าปกติ แต่คุณภาพผลผลิตดีกว่ามาก ทุเรียนที่ปลูกในสวนอินทรีย์เมื่อเทียบกับแปลงที่ใช้เคมีพบว่า มีผิวสวย หนามสวย น้ำหนักดี เมื่อสุกได้ที่เนื้อ



ทุเรียนจะมีสีเหลือง หวาน กรอบนุ่ม เนื้อเหนียว สุกทั่วถึงพร้อมกันทุกพู สำหรับผลผลิต 1 ต้น จะสังเกตว่าพบนอนนอนเปลือกทำลายผลผลิตเพียง 10 กก. เท่านั้น ซึ่งหากเทียบกับสวนที่ใช้ยาฆ่าแมลงที่กลับพบว่าถูกทำลายมากกว่า คือผลผลิตเสียหายมากถึง 200 กก. สำหรับลองกองในสวนที่ปลูกในระบบอินทรีย์ จะมีรสหวาน กลมกล่อม ผลไม้ไม่แตก นอกจากรายได้ที่ได้จากการขายผลไม้แล้ว เกษตรกรยังมีรายได้เสริมจากการขายพืชสมุนไพรสดอีกด้วย

การปลูกไม้ผลผสมผสานของผู้ใหญ่คำเนิงได้แนวคิดเรื่อง "ครอบครัวผลไม้" ซึ่งสังคมพืชก็เหมือนสังคมมนุษย์ที่ต้องช่วยเหลือเกื้อกูลกัน ดังนั้นในสวนผลไม้จะเห็นพืชสมุนไพรหลากหลายชนิดปลูกได้โคนต้น มีทั้ง กระวาน หน่อแดง ว่านสาวหลง เตยหอม ขมิ้น ขมิ้นอ้อย ตะไคร้หอม ซึ่งมีประโยชน์ในการไล่แมลง เพิ่มอินทรีย์วัตถุได้ดิน ควบคุมความชื้นในดิน สมุนไพรเหล่านี้สามารถช่วยป้องกันโรคไฟทอปทราได้ผลถึง 80%

ผู้ใหญ่คำเนิง ผ่ากข้อคิดให้ผู้มีใจมุ่งมั่นในการทำเกษตรอินทรีย์ว่า การทำเกษตรอินทรีย์ทำได้จริงเป็นเรื่องที่ปฏิบัติมาแล้ว ทำแล้วดีจริงหรือไม่ ต้องลองทำดูเอา ซึ่งการลงทุนทำนี้ต้องลงทุนด้วยหัวใจ ที่มุ่งมั่นที่จะทำให้สำเร็จ ไม่ต้องใช้เงินลงทุนสูง แต่ได้ผลระยะยาว.



กับสถานการณ์

เปิดทางสถาบันศึกษาอบรมสอบใบขับขี่

นายอัมมะไฮค์ วัฒนดิถก ณ ภูเก็ต อธิบดีกรมการขนส่งทางบก (ทบ.) เปิดเผยว่า ได้สั่งการให้สำนักงานขนส่งจังหวัดทุกจังหวัดประสานกับสถาบันการศึกษาภาครัฐที่มีมาตรฐานและมีความพร้อมอย่างน้อยจังหวัดละ 1 แห่ง ให้เป็นตัวแทนของกรมในการจัดอบรมภาคทฤษฎีการขับรถตามหลักสูตรที่กรมการขนส่งทางบกกำหนด ให้ประชาชนที่ประสงค์ขอรับใบอนุญาตขับรถ หรือใบขับขี่รถยนต์ ทั้งในกรณีขอรับใบอนุญาตขับรถใหม่ และการต่ออายุใบขับขี่ เพื่อแก้ปัญหาประชาชนที่ต้องรอคิวทำใบขับขี่ช้านาน ทั้งนี้สถิติการขอรับใบอนุญาตขับรถกับกรม จนถึงวันที่ 28 ก.พ. 2557 มีผู้ขอรับใบอนุญาตขับรถยนต์ส่วนบุคคลหรือต่ออายุใบขับขี่ 7.12 ล้านฉบับ ส่วนการต่ออายุใบขับขี่รถจักรยานยนต์ส่วนบุคคลมี 6.01 ล้านฉบับ

เกษตรฯ โขว์เทคโนโลยีผลิตพืชเชิงพาณิชย์

นายดำรงค์ จิระสุทัศน์ อธิบดีกรมวิชาการเกษตร เปิดเผยว่า ในระหว่างวันที่ 29-31 พ.ค. 2557 กรมวิชาการเกษตรได้กำหนดจัดงาน “เปิดบ้านงานวิจัย” ณ บริเวณกรมวิชาการเกษตรและสวนเฉลิมพระเกียรติ 55 พรรษาสมเด็จพระเทพรัตนราชสุดาฯ สยามบรมราชกุมารี เพื่อเผยแพร่ผลงานวิจัยสู่สายตาประชาชน มีทั้งผลงานวิจัยและพัฒนาด้านพืช เครื่องจักรกลการเกษตรเทคโนโลยีใหม่ รวมถึงการให้บริการต่างๆ ซึ่งสามารถนำไปใช้ประโยชน์ได้จริง ช่วยลดต้นทุนการผลิต และนำไปต่อยอดในเชิงพาณิชย์ได้ ■



เพิ่มมูลค่า—นายสุรพล จารุพงศ์ รองอธิบดีกรมส่งเสริมการเกษตร
โชว์ผลิตภัณฑ์มะพร้าวนำหอม ที่มีการออกแบบบรรจุภัณฑ์เพื่อ
ดึงดูดลูกค้าและสร้างช่องทางตลาดให้แก่ชุมชน ตามที่กรมส่งเสริม
การเกษตร ได้ดำเนินนโยบายส่งเสริมการท่องเที่ยวเชิงเกษตรเพื่อ
เสริมสร้างประสิทธิภาพการบริหารจัดการแหล่งท่องเที่ยวเชิงเกษตร
และเครือข่ายแหล่งท่องเที่ยวเชิงเกษตรให้มีความเข้มแข็งและยั่งยืน



ต้องปรับตัว

ทกหน่วยงานทั้งภาครัฐและเอกชน ต่างก็ต้องเตรียมความพร้อมเพื่อเข้าสู่ประชาคมอาเซียน (เออีซี) กรมตรวจบัญชีสหกรณ์ กระทรวงเกษตรและสหกรณ์ ก็เป็นหนึ่งในหน่วยงานรัฐที่ต้องปรับตัวให้ก้าวทันกับสิ่งใหม่ๆ ที่จะเกิดขึ้นหลังการเข้าสู่เออีซีอย่างเป็นทางการในปี 2558

นายวิณะโรจน์ ทรัพย์ส่งสุข อธิบดีกรมตรวจบัญชีสหกรณ์ ได้แต่งตั้งคณะทำงานศึกษาผลกระทบภาคสหกรณ์ ในการเข้าสู่ประชาคมอาเซียน และพบข้อมูลว่าการเข้าสู่เออีซีจะส่งผลกระทบต่อภาคสหกรณ์ไทยทั้งด้านบวกและด้านลบ

ผลกระทบด้านบวก พบว่าสหกรณ์มีโอกาสได้รับการสนับสนุนทางการเงิน การบัญชี เพื่อรองรับการเปลี่ยนแปลงที่จะเกิดขึ้น ขณะที่ภาครัฐจะมีโอกาสได้รับการประสานความร่วมมือกับหน่วยงานในภูมิภาคอาเซียน ในการพัฒนาด้านการเงินการบัญชีของสหกรณ์ ให้เป็นมาตรฐานเดียวกันและทันต่อการเปลี่ยนแปลง

ส่วนผลกระทบด้านลบของสหกรณ์ เช่น การขาดสภาพคล่องทางการเงิน ขาดแคลนพนักงานการเงินการบัญชี ที่มีความสามารถ สหกรณ์ที่ไม่มีความพร้อมจะไม่สามารถแข่งขันได้

นอกจากนั้น ยังพบว่าสหกรณ์ต้องใช้งบประมาณในการพัฒนาบุคลากรเพื่อรองรับการเปลี่ยนแปลง ขาดการบูรณาการเชื่อมโยงข้อมูลด้านการเงินการบัญชีของสหกรณ์ ซึ่งส่งผลกระทบต่อพัฒนาเศรษฐกิจของประเทศโดยรวม

รวมทั้งยังต้องเร่งพัฒนาศักยภาพบุคลากรทั้งเจ้าหน้าที่สหกรณ์ และบุคลากรของรัฐ ให้มีความสามารถ และมีทักษะการใช้ภาษาอังกฤษและภาษาอื่นๆ ในอาเซียน

รู้อย่างนี้แล้วหากยังไม่ขยับก็คงต้องนั่งมองเพื่อนบ้านตาปริบๆ

กรมวิชาการเกษตรเปิดบ้าน โชว์ผลงานวิจัยเด่น กล้วยไม้ตระกูลการตา สุกยอดเทคโนโลยี

สลับพิเศษ

เพื่อเป็นการเผยแพร่ผลงานวิจัยของกรมวิชาการเกษตรที่สำเร็จแล้วสู่สายตาประชาชน ด้านผลงานวิจัยและพัฒนาด้านพืช เครื่องจักรกลการเกษตร รวมทั้งเทคโนโลยีใหม่ๆ ตลอดจนให้บริการต่างๆ ที่เกี่ยวข้อง กับด้านการเกษตร ซึ่งสามารถนำไปใช้ประโยชน์ได้จริง และช่วยลดต้นทุนการผลิตและเป็นช่องทางสร้างรายได้ให้เกษตรกรได้อย่างเป็นรูปธรรม รวมทั้งสามารถนำไปต่อยอดในเชิงพาณิชย์ได้



หลังจากประสบความสำเร็จในการจัดงานมาหลายปีซ้อน ปีนี้ "เปิดบ้านงานวิจัย" กลับมาอีกครั้ง ตามกระแสเรียกร้อง โดยจัดภายใต้แนวคิด "งานวิจัยก้าวไกล กล้วยไม้ตระกูลการตา ก้าวหน้าเทคโนโลยี" ระหว่าง 29-31 พ.ค.57 นี้ ณ บริเวณกรมวิชาการเกษตร-สวนเฉลิมพระเกียรติ 55 พรรษาสมเด็จพระเทพฯ จตุจักร กรุงเทพฯ โดยกรมวิชาการเกษตร ได้ระดมผลงานวิจัยพัฒนาพืช-เทคโนโลยีใหม่ จากทุกหน่วยงานในสังกัดมาจัดแสดงอย่างอลังการนานทีปีละครั้ง ซึ่งผลงานทั้งหมดยืนยันได้ว่าสามารถนำไปใช้ได้จริง ช่วยเกษตรกรลดต้นทุน-ทำเงินได้จริง แถมยังนำไปต่อยอดเชิงการค้าได้

อีกด้วย เกษตรกรและประชาชนทั่วไปสามารถเข้าชมได้ นายดำรงศิ์ จิระสุทัศน์ อธิบดีกรมวิชาการเกษตรเปิดเผยว่า ปีนี้กรมวิชาการเกษตรจะเปิดบ้านเพื่อให้เกษตรกรและประชาชนทั่วไปได้เข้ามาเยี่ยมชม ศึกษาเรียนรู้ สุกยอดแห่งผลงานวิจัยของกรมวิชาการเกษตรที่โดดเด่น เพื่อเผยแพร่ผลงานวิจัยของกรมวิชาการเกษตรที่สำเร็จแล้วสู่สายตาประชาชน ซึ่งปีนี้จะมีความอลังการเป็นพิเศษ โดยจะมีการจัดแสดงกล้วยไม้พันธุ์นาชนิด เพื่อเป็นการประชาสัมพันธ์การประกวดกล้วยไม้เอเชียแปซิฟิก ครั้งที่ 12 ซึ่งประเทศไทยจะเป็นเจ้าภาพในปี 2558 อีกด้วย สำหรับ กิจกรรมที่น่าสนใจภายในงาน จะแบ่งการจัดแสดงเป็น 11 โซนที่น่าสนใจ เช่น โซนนิทรรศการเฉลิมพระเกียรติพระบาทสมเด็จพระเจ้าอยู่หัวฯ ด้วยสำนึกในพระมหากรุณาธิคุณของในหลวงของเรา กรมวิชาการเกษตรจึงได้นำพันธุ์พืชเฉลิมพระเกียรติทั้งพันธุ์พืชไร่ พืชสวน และยางพารา มาจัดแสดงพร้อมนิทรรศการโครงการตามพระราชดำริด้วย อีกทั้งยังมีโซนเปิดบ้านงานวิจัย จะจัดแสดงผลงานวิจัยและพัฒนาพันธุ์พืชใหม่ การคุ้มครองพันธุ์พืช เทคโนโลยีการผลิตที่เหมาะสม เครื่องจักรกลการเกษตร รวมถึงวิทยาการหลังการเก็บเกี่ยว การแปรรูปเพื่อเพิ่มมูลค่าผลิตผลเกษตร ตลอดจนเทคโนโลยีการผลิตอาหารปลอดภัย

นอกจากนั้น ยังมีโซนศูนย์กลางการผลิตเมล็ดพันธุ์พืชสวนและพืชไร่ จัดแสดงเมล็ดพันธุ์พืชไร่ พืชสวน ท่อนพันธุ์ปลอดโรค และการผลิตเมล็ดพันธุ์ของเอกชน

อย่างครบวงจร โซนโครงการเมืองเกษตรสีเขียว (Green City) จะมีการจำลองรูปแบบเมืองเกษตรสีเขียวที่มีในประเทศไทย เช่น การบำบัดน้ำเสียและนำกลับมาใช้ประโยชน์ การจัดสวนแนวตั้ง เป็นต้น และยังมีโซนวิวัฒนาการยางพาราไทยและปาล์มน้ำมันครบวงจร จะมีการจัดแสดงพันธุ์ปาล์มน้ำมัน เทคโนโลยีการผลิตที่เหมาะสม โรคและแมลงและการป้องกันกำจัด การแปรรูปและการนำไปใช้ประโยชน์ นายดำรงศิ์ กล่าวต่อด้วยว่า ไฮไลท์ที่สำคัญที่พลาดไม่ได้คือ การเนรมิตโซนการอนุรักษ์ความหลากหลายทางพันธุกรรมกล้วยไม้ ซึ่งจะมีการจัดสร้างสวนน้ำตกเลียนแบบธรรมชาติ ประดับตกแต่งด้วยกล้วยไม้พันธุ์หายาก เพื่อแสดงศักยภาพความหลากหลายทางชีวภาพของไทยในการเป็นเจ้าภาพจัดประชุมนานาชาติกล้วยไม้เอเชียแปซิฟิกครั้งที่กล่าวมาแล้ว ยังมีโซนอารักขาพืชจัดแสดงการควบคุมแมลงศัตรูมะพร้าวแบบผสมผสาน การควบคุมศัตรูพืชโดยชีววิธี การป้องกันกำจัดแมลงวันผลไม้เพื่อการส่งออก การจัดแสดงลักษณะอาการของโรคพืชในผักและผลไม้ พร้อมวิธีป้องกันกำจัด และพิพิธภัณฑน์แมลง

ขณะเดียวกัน ยังมีโซนวิวัฒนาการผลิตพืชสวนครบวงจร เน้นแสดงนวัตกรรมและการนำไปใช้ประโยชน์ อาทิ การผลิตกาแฟ มะพร้าว และชาครบวงจร ตั้งแต่การพัฒนาพันธุ์ เทคโนโลยีการผลิต การเก็บเกี่ยวและการแปรรูป การผลิตไม้ผลนอกฤดู สมุนไพรเพื่อสุขภาพและความงาม เป็นต้น นอกจากนี้ ยังมีโซนสวนเฉลิมพระเกียรติ 55 พรรษาสมเด็จพระเทพรัตนราชสุดาฯ ซึ่งผู้เข้าชมจะได้สัมผัสบรรยากาศการทำเกษตร

ทฤษฎีใหม่และพรรณพืชหายาก ซึ่งรวบรวมไว้ในพื้นที่ 17 ไร่ และยังมีการแจกพันธุ์ไม้ผลพันธุ์ดี เช่น มะม่วง ส้มโอ ชมพู มะนาว ต้นกล้าพืชผัก ต้นกล้าไม้มงคล ให้ผู้ที่ต้องการนำไปปลูกด้วย

“โชนกิจกรรมสันถนาการและการอบรมสาธิต เป็นอีกโชนหนึ่งที่น่าสนใจ เพราะมีการจัดสาธิตและฝึกอาชีพระยะสั้น อาทิ สาธิตการชงชาจากผู้เชี่ยวชาญจากประเทศจีน สาธิตการผลิตน้ำมันมะพร้าว การทำผลิตภัณฑ์จากน้ำมันมะพร้าว การคั่วกาแฟ การทำไอศกรีมจากกล้วย การทำวุ้นสับประรดพร้อมดื่ม การทำ Cup Cake จากแป้งบัว การทำกิมจิ และการแปรรูปผลิตภัณฑ์อาหารอีกหลายชนิด ซึ่งอบรมให้ฟรี และยังมี โชนจำหน่ายสินค้าเกษตรและผลิตภัณฑ์ และมีการออกร้านจำหน่ายพันธุ์พืชผักและผลไม้ด้วย

ดังนั้น ขอเชิญชวนผู้ที่สนใจทั้งเกษตรกร ผู้ประกอบการ นักเรียน นักศึกษา และประชาชนทั่วไป เข้าร่วมชมงานเปิดบ้านงานวิจัยในระหว่างวันที่ 29-31 พฤษภาคมนี้ตั้งแต่เวลา 09.00-18.00 น. โดยไม่ต้องเสียค่าใช้จ่ายใดๆ ทั้งสิ้น



กรมตรวจฯ รุกเสริมศักยภาพครูบัญชีอาสา รับฤดูกาลผลิตใหม่และเตรียมตัวเข้าสู่ประชาคมอาเซียน

นายวิมล จันทร์โพธิ์ รองปลัดกระทรวงเกษตรและสหกรณ์ เปิดเผยว่า เพื่อดำเนินการตามนโยบายของรัฐมนตรีว่าการกระทรวงเกษตรและสหกรณ์ในการให้ทุกหน่วยงานเร่งเตรียมความพร้อมของเกษตรกรไทยเข้าสู่ฤดูกาลผลิตใหม่ รวมถึงการเตรียมความพร้อมในการเข้าสู่ประชาคมเศรษฐกิจอาเซียนในปี 2558 นี้ กรมตรวจบัญชีสหกรณ์ ในสังกัดกระทรวงเกษตรและสหกรณ์ จึงได้จัดสัมมนาเกษตรกรดีเด่น สาขาบัญชีฟาร์มระดับประเทศขึ้น เพื่อพัฒนาและเพิ่มศักยภาพความสามารถของครูบัญชีอาสาในการนำองค์ความรู้ไปปรับใช้เพื่อเตรียมความพร้อมในการขับเคลื่อนภาคเกษตรไทยสู่การผลิตรอบใหม่และเตรียมเข้าสู่ประชาคมอาเซียน โดยเฉพาะการก้าวสู่การเป็นเกษตรกรปราดเปรื่อง (Smart Farmer) เพื่อรองรับ

นโยบายของรัฐบาลได้อย่างมีประสิทธิภาพมากยิ่งขึ้น และนำมาสู่การมีคุณภาพชีวิตที่ยั่งยืน รวมทั้งร่วมเสนอแนวทางพัฒนาและแก้ไขปัญหาคอขวดในการปฏิบัติงานเพื่อขยายผลในการพัฒนาครูบัญชีในปโตๆ ไปอีกด้วย นายวิมล กล่าวย้ำด้วยว่า การบัญชีนั้นมีความสำคัญอย่างยิ่งในการพัฒนาการเกษตรของไทย ซึ่งจะสามารถเรียนรู้การเกษตรได้ทุกแขนง ไม่ว่าจะเป็นด้านพืช ด้านสัตว์ หรือด้านประมง ฉะนั้น การจัดทำบัญชีเป็นเรื่องของการบันทึกข้อมูล โดยเฉพาะข้อมูลเรื่องรายรับ-รายจ่าย จากกรดำเนินการงานที่ลงนามมาสามารถพิสูจน์ให้เห็นว่าช่วยลดต้นทุนการผลิต ทำให้ผลผลิตเพิ่มขึ้น โดยดูจากการสมเหตุสมผล มีการปรับปรุงแก้ไขตัวเลขที่คิดว่าเป็นการลดต้นทุนการผลิตลง จากการวิเคราะห์ตัวเลขที่บันทึกบัญชี เพราะฉะนั้นการเตรียม

ความพร้อมของครูบัญชีอาสาในวันนี้ ถือว่าเป็นการเริ่มต้นถ่ายทอดองค์ความรู้ให้กับเกษตรกรทั่วประเทศ ให้มีความปราดเปรื่องเป็น Smart Farmer ในพื้นที่นั้นๆ ด้านนายวิมล ไร่โรจน์ ทรัพย์สินสุข อธิบดีกรมตรวจบัญชีสหกรณ์ กล่าวเสริมว่า ที่ผ่านมามีกรมตรวจบัญชีสหกรณ์ ได้สร้างแกนนำอาสาสมัครเกษตรกรด้านบัญชีหรือครูบัญชีอาสา เพื่อเป็นตัวแทนของกรมฯ ในการทำหน้าที่เป็นวิทยากร วิทยากรผู้ช่วยในการถ่ายทอดความรู้ การสอนแนะ การกระตุ้นการเรียนรู้และติดตามผลการจัดทำบัญชีรับ-จ่ายในครัวเรือน บัญชีต้นทุนอาชีพแก่เกษตรกร กลุ่มเกษตรกร เกษตรชน และประชาชนทั่วไป ที่สนใจในชุมชน สำหรับการก้าวเข้าสู่ประชาคมอาเซียนของประเทศไทยนั้น จะต้องมาจุดเด่นของเกษตรกร พยายามลดความบอบช้ำร้อง ในด้านการเกษตรให้มากที่สุด เพราะฉะนั้นครูบัญชีอาสาจะเป็นเครื่องมืออย่างดีที่สุดที่สามารถช่วยวิเคราะห์ต้นทุนทางบัญชีได้ จะเห็นว่าการบันทึกข้อมูลจะเป็นการมองชี้ให้เห็นถึงจุดแข็งและจุดด้อย ส่วนใดที่เป็นจุดแข็งก็เสริมศักยภาพให้

มากขึ้น ในส่วนที่เป็นจุดด้อย ไม่ว่าจะเห็น ต้นทุนการผลิตสูงขึ้น ผลผลิตที่ไม่ได้คุณภาพตามมาตรฐานหรือจำนวนการผลิตไม่คุ้มทุน เราควรมีการปรับปรุงและหาทางแก้ไขให้ตรงจุด หากรู้วิธีการทำบันทึกข้อมูล เราจะได้ข้อมูลที่ถูกต้อง แม่นยำ โปร่งใส รวมทั้งมีการพัฒนาต่อยอดเพิ่มขึ้นไปเรื่อยๆ ซึ่งการนำระบบบัญชีมาใช้โดยนำหลักปรัชญาเศรษฐกิจพอเพียงของพระบาทสมเด็จพระเจ้าอยู่หัวมาประยุกต์ใช้ในการวางแผนประกอบอาชีพและเข้ามาเป็นหลักในการปฏิบัติเพื่อให้เกิดประโยชน์สูงสุด ทำให้เกษตรกรมีชีวิตความเป็นอยู่ที่ดีขึ้น สามารถพึ่งพาตนเองได้ มีรายได้เพิ่มขึ้น โดยอาศัยหลักการทำบัญชีเข้ามาช่วย สามารถเพิ่มขีดความสามารถในการแข่งขันทางการค้าและการแข่งขันในตลาดอาเซียนได้ ซึ่งกระทรวงเกษตรฯ ได้ให้ความสำคัญ โดยกรมตรวจบัญชีสหกรณ์ ถือว่าเป็นหน่วยงานหนึ่ง ที่ให้ความสำคัญกับการจัดทำบัญชีแก่เกษตรกร เพื่อให้เกษตรกรเตรียมความพร้อมในการก้าวเข้าสู่ประชาคมเศรษฐกิจอาเซียนต่อไป

“ยุค” ขันนอตทุกกรมเร่งมือช่วยเหลือเกษตรกร

กระทรวงเกษตรฯ ใช้บทบาทหน่วยงาน เร่งเตรียมพร้อมช่วยเหลือเกษตรกรดูแลผลผลิตใหม่ เพื่อให้เกษตรกรนำไปข้อมูลไปวางแผนการผลิตและเลือกใช้เทคโนโลยีที่เหมาะสม ทวีงเพิ่มศักยภาพด้านการผลิตภาคเกษตรไทย

นายยุคล ลี้มณฑล รองนายกรัฐมนตรี และรัฐมนตรีว่าการกระทรวงเกษตรและสหกรณ์ กล่าวว่าได้มอบหมายให้แต่ละหน่วยงานภายใต้กระทรวงเกษตรฯ เร่งดำเนินการประชาสัมพันธ์สร้างความเข้าใจแก่เกษตรกร เพื่อเตรียมพร้อมเกษตรกรไทยเริ่มต้นใหม่ ฤดูกาลผลิต อาทิ แนะนำข้อมูลโดยเตรียมข้อมูลและองค์ความรู้เพื่อให้บริการทางแก่เกษตรกร โดยในส่วนของการชลประทานทราบว่า ขณะนี้ได้เตรียม

แผนการบริหารจัดการน้ำเพื่อการเพาะปลูกปี ๕๗ แล้วเสร็จ โดยพื้นที่ภาคเหนือ ภาคตะวันออกเฉียงเหนือ และภาคตะวันออก จะเริ่มส่งน้ำตั้งแต่เดือนมิถุนายน พื้นที่ภาคกลางและลุ่มน้ำเจ้าพระยาเริ่มส่งน้ำเดือนพฤษภาคม พื้นที่ภาคตะวันตกและภาคใต้ฝั่งตะวันออก เริ่มส่งน้ำเดือนกรกฎาคม และพื้นที่ภาคใต้ฝั่งตะวันตก เริ่มส่งน้ำเดือนตุลาคม ส่วนพื้นที่นอกเขตชลประทานนั้นได้เตรียมแผนงานที่จะจัดระบบ Semi Irrigation เข้าไปโดยเฉพาะพื้นที่ Zoning ส่วนกรมพัฒนาที่ดิน ได้จัดสรรงบประมาณเพื่อการพัฒนาบ่อเก็บน้ำขนาดเล็ก ดังนั้น จึงขอให้เกษตรกรนำข้อมูลแผนการจัดการสรรว้้นมาวิเคราะห์หาคู่ภายในกลุ่มผู้ใช้น้ำในแต่ละลุ่มน้ำและ

วางแผนการเพาะปลูกที่สอดคล้องกับปริมาณน้ำในอนาคต

นอกจากนี้ กระทรวงเกษตรฯยังได้เตรียมข้อมูลสถานที่จำหน่ายปัจจัยการผลิตประเภทต่างๆซึ่งอยู่ภายใต้การกำกับดูแลตามกฎหมายที่กระทรวงรับผิดชอบ อาทิ สถานที่จำหน่ายเมล็ดพันธุ์ข้าว (ขมรวมผู้ผลิตและจำหน่ายเมล็ดพันธุ์ข้าว ๕๐ ขมรวม ศูนย์ข้าวชุมชน ๒,๐๖๐ ศูนย์ หมู่บ้านส่งเสริมและผลิตเมล็ดพันธุ์ ๒๐ หมู่บ้าน สหกรณ์การเกษตร ๗๕ สหกรณ์ และศูนย์เมล็ดพันธุ์ข้าว กรมการข้าว ๒๓ ศูนย์ รวมเมล็ดพันธุ์ที่เตรียมไว้ในรอบการเพาะปลูกปี ๒๕๕๗ จำนวน ๓๔๘,๐๖๗ ตัน)

นอกจากนี้ ยังได้เตรียมข้อมูลเกี่ยวกับสถานที่จำหน่ายปุ๋ยและสารเคมีทางการเกษตรซึ่งอยู่ จำนวน

๒๐,๐๐๐ ร้านค้าที่อยู่ภายใต้การกำกับดูแลของกรมวิชาการเกษตร ซึ่งเป็นร้าน Q Shop ๑,๒๐๐ ร้านค้า สถานที่จำหน่ายอาหารสัตว์ที่อยู่ภายใต้การกำกับของกรมปศุสัตว์จำนวน ๑๔,๕๐๐ ร้าน ซึ่งผลิตจากโรงงานผลิตอาหารสัตว์ ๖๖๗ โรงงาน รวมทั้งการออกตรวจร้านค้าและสินค้าที่ไม่ได้มาตรฐาน เพื่อปกป้องคุ้มครองมิให้เกษตรกรถูกเอารัดเอาเปรียบ รวมถึงการให้ความรู้ วิธีการเลือกซื้อและตรวจสอบคุณภาพปัจจัยการผลิต ที่สำคัญคือข้อมูลด้านการตลาด แนวโน้มราคาสินค้า โดยสำนักงานเศรษฐกิจการเกษตร นอกจากนั้นทุกส่วนราชการจะต้องให้คำแนะนำวิธีการปฏิบัติที่ดีในกระบวนการผลิตที่นำไปสู่การรับรองมาตรฐานสินค้า ซึ่งจะสร้างมูลค่าเพิ่มแก่สินค้าต่างๆ ผ่านร้านอาหาร Q Restaurants จำนวน ๑,๒๔๕ ร้าน ทั้งนี้เกษตรกรจะสามารถเข้าถึงข้อมูลดังกล่าวข้างต้นได้จากหน่วยงานของกระทรวงเกษตรฯในพื้นที่จังหวัด อำเภอที่ท่านอาศัยอยู่

กลไกแก้ปัญหาการส่งออก “ลำไยสด” ไปจีน



รายงานพิเศษ

ประเทศไทยถือเป็นผู้นำการผลิตและส่งออกผลไม้สดที่สำคัญของโลก โดยมีมูลค่าส่งออกปีละกว่า 30,000 ล้านบาท โดยเฉพาะลำไยในปี 2556 ส่งออกได้ 413,399.58 ตัน มูลค่า 8,503.25 ล้านบาท ส่วนปีนี้ ตั้งแต่เดือนมกราคม-มีนาคม 2557 มีการส่งออก ลำไยสดไป 121,711.83 ตัน คิดเป็นมูลค่ากว่า 2,903.51 ล้านบาท โดยมีตลาดส่งออกหลัก จีน ส่องกง อินโดนีเซีย มาเลเซีย และสิงคโปร์ ปัจจุบันการส่งออก ลำไยสดของไทยกำลังมีปัญหา เนื่องจากจีนซึ่งเป็นประเทศผู้นำเข้ารายใหญ่ตรวจพบสารซัลเฟอร์ไดออกไซด์ตกค้างในลำไยสดที่นำเข้ามาจากไทยเกินค่ามาตรฐานทำให้จีนมีมาตรการตรวจสอบและควบคุมการนำเข้าเข้มงวดมากขึ้น หากไม่เร่งแก้ไขปัญหานี้โดยเร็ว มีโอกาสที่จีนจะระงับการนำเข้าสินค้าลำไยสดจากไทยได้

นายศักดิ์ชัย ศรีบุญซื่อ เลขาธิการสำนักงานมาตรฐานสินค้าเกษตรและอาหารแห่งชาติ (มกอช.) กล่าวว่า ลำไยเป็นผลไม้ใน 5 ชนิด ของไทยที่ต้องปฏิบัติตามเงื่อนไขภายใต้พิธีสารค้าด้วยข้อกำหนดการส่งออกผลไม้จากไทยไปจีน และจีนมาไทย ซึ่งกระทรวงเกษตรและสหกรณ์ได้ลงนามร่วมกับสำนักงานควบคุมคุณภาพตรวจสอบและกักกันโรคแห่งสาธารณรัฐประชาชนจีน (AQSIQ) เมื่อปี 2547 โดยแต่ละปีจีนได้มีการนำเข้าสินค้าลำไยจากไทยจำนวนมาก ไม่ต่ำกว่า 2 แสนตัน แต่ระยะหลังจีนได้ตรวจพบสารซัลเฟอร์ไดออกไซด์ในลำไยสดที่นำเข้ามาจากไทยเกินค่ามาตรฐานบ่อยครั้ง ตามมาตรฐานได้อนุญาตให้ใช้รวมผลผลิตลำไยก่อนส่งออกเพื่อยืดอายุเก็บรักษา ไม่เกิน 50 มิลลิกรัม/กิโลกรัม ปัจจุบันมีผู้ส่งออกของไทย จำนวน 11 บริษัท ถูกจีนระงับการนำเข้าลำไยสดแล้ว ผู้ประกอบการโดยเฉพาะโรงรมผลลำไยสดจำเป็นต้องเร่งแก้ปัญหานี้โดยเร็ว ก่อนที่ประเทศไทยจะถูกจำกัด



ศักดิ์ชัย ศรีบุญซื่อ เลขาธิการสำนักงานมาตรฐานสินค้าเกษตรและอาหารแห่งชาติ

ปริมาณการนำเข้าหรืออาจถูกจีนระงับการนำเข้าลำไยสดทั้งหมดและอาจส่งผลกระทบต่อความเชื่อมั่นของประเทศคู่ค้ารายอื่นได้ สำหรับปัญหาสารซัลเฟอร์ไดออกไซด์ตกค้างในลำไยสดเกินค่ามาตรฐาน เกิดจากโรงรมผลไม้แห้งใช้สารรมเกินปริมาณที่กำหนด เพราะต้องการยับยั้งการเจริญเติบโตของจุลินทรีย์และยับยั้งการเกิดสีน้ำตาลช่วยให้ลำไยผิวสวย และมีอายุการเก็บรักษายาวนานขึ้นกว่า 1 สัปดาห์ เพื่อจะได้วางจำหน่ายในท้องตลาดนานขึ้น โดยไม่คำนึงถึงการตกค้างของสารพิษหลังการรม

กระทรวงเกษตรและสหกรณ์ โดยกรมวิชาการเกษตรในฐานะหน่วยงานรับผิดชอบ (CA) ของไทยในเรื่องนี้ ได้ดำเนินการแก้ไขปัญหานี้อย่างต่อเนื่อง โดยที่แจ้งผู้ประกอบการตระหนักถึงปัญหาดังกล่าว จัดทำแผนปฏิบัติการแก้ไขปัญหอย่างเป็นระบบครบวงจร เพื่อให้สามารถแก้ไขปัญหาดังกล่าวได้อย่างเร่งด่วนและมีความยั่งยืน มกอช. ได้สนับสนุนการดำเนินงานของกรมวิชาการเกษตร โดยร่วมมือในการเร่งสร้างความรู้ความเข้าใจให้กับโรงรมทั้งขนาดเล็กและขนาดใหญ่ในพื้นที่จังหวัดเชียงใหม่ ลำพูน และจันทบุรี ซึ่งเป็นแหล่งผลิตลำไยแหล่งใหญ่ โดยเน้นให้ผู้ประกอบการปฏิบัติตามมาตรฐานการปฏิบัติที่ดีสำหรับการรมผลลำไยสดด้วยก๊าซซัลเฟอร์ไดออกไซด์ และใช้สารดังกล่าวอย่างถูกต้องตามหลักวิชาการและใช้ในปริมาณที่เหมาะสม ตามเงื่อนไขการนำเข้าของประเทศคู่ค้าอย่างเคร่งครัด

นอกจากนั้น กระทรวงเกษตรและสหกรณ์ ได้มอบหมายให้กรมวิชาการเกษตร และ มกอช. เร่งผลักดันร่างมาตรฐานสินค้าเกษตร เรื่อง “หลักปฏิบัติสำหรับกระบวนการรมผลไม้สดด้วยก๊าซซัลเฟอร์ไดออกไซด์” ให้เป็นมาตรฐานบังคับ เพื่อใช้ในการควบคุมโรงรมผลไม้สดให้มีมาตรฐาน ซึ่งจะช่วยให้ได้ผลผลิตที่ผ่านการรมที่ปลอดภัย มีคุณภาพเหมาะสมสำหรับการบริโภค อีกทั้งยังได้ยกร่างคู่มือแนวปฏิบัติตามมาตรฐานนี้แล้ว เพื่อให้ผู้ประกอบการเกิดความเข้าใจในเนื้อหาและวิธีการนำไปปฏิบัติอย่างชัดเจนด้วย

