

สรุปหัวข้อข่าวด้านการเกษตรที่สำคัญ นสพ.ประจำวัน ที่ ๒๗ พฤษภาคม ๒๕๕๗

เรื่อง	หนังสือพิมพ์
๑. กองทุน FTA เปิดเวทีเมืองย่าโม ปลุกเกษตรกรรับมือค้าอาเซียน	แนวหน้า
๒. ผู้นำสุดยอดอาเซียนหนุนความมั่นคงอาหารระยะ ๒	กรุงเทพธุรกิจ
๓. เกษตรฯ ขอเงินด่วนหมื่น ล.	โพสต์ทูเดย์
๔. 'เกษตร' ตั้งวอร์รูมลุยสงงานเก่า	ข่าวสด
๕. เกษตรฯ ชง คสช. จ่ายตรงชวานา	กรุงเทพธุรกิจ
๖. เร่งสร้างความเข้าใจเกษตรกรปลูกพืชตามความเหมาะสมดิน	แนวหน้า
๗. 'ลีนจีแม่ใจ' ลีนจีคุณภาพแห่งจังหวัดพะเยา	แนวหน้า
๘. สกย. ตัดปีกครุยางอีสาน-เหนือ รุกพัฒนาการกรีดยเพิ่มผลผลิต	เดลินิวส์
๙. เกาะข้าวเกษตร	เดลินิวส์
๑๐. สร้างปัจจัยขั้นพื้นฐานที่สมบูรณ์ให้เกษตรกรพื้นที่ภาคกลาง	เดลินิวส์
๑๑. จุลินทรีย์...พลิกผืนปฐพีไทย งานวิจัยเชิงรุกพัฒนาที่ดิน	เดลินิวส์
๑๒. เส้นทางอาชีพ..อสังการ 'เปิดบ้านงานวิจัยปี ๕๗'	คมชัดลึก
๑๓. นำร่อง 'สมาร์ท ฟาร์มเมอร์' ๑ แसनราย	คมชัดลึก
๑๔. ยึดพีชมงคลเตรียมพร้อมเกษตรกรเริ่มต้นการก้าวสู่ 'ฤดูกาลผลิตใหม่'	คมชัดลึก
๑๕. "ยุค" แนะนำเกษตรกรเร่งศึกษาหาข้อมูลความรู้ ด้านการตลาดและการผลิต ยกระดับรายได้และการผลิตสินค้าเกษตรของเกษตรกรไทย	ไทยโพสต์
๑๖. กระทรวงเกษตรฯ ขานรับนโยบายเตรียมพร้อมการผลิตเกษตรกร ระดมหน่วยงาน เร่งให้ความรู้เกษตรกร เพิ่มศักยภาพด้านแข่งขันสินค้าเกษตรไทยในตลาดโลก	ไทยโพสต์
๑๗. มกอช. ยกเครื่องมาตรฐานการขนส่งซากสัตว์-เนื้อสัตว์	ไทยโพสต์
๑๘. กรมตรวจฯ สร้าง "สมาร์ท ฟาร์มเมอร์" ด้านบัญชี นำร่อง ๑ แसनคน	ไทยโพสต์
๑๙. หนองคายเปิดศูนย์เรียนรู้ 'หม่อนไหม'	มติชน
๒๐. กสส. ตั้งกลุ่มตรวจการสหกรณ์คุมเข้มทุจริตขบวนการสหกรณ์ ยึดระบบสหกรณ์ดำเนินชีวิต	สยามรัฐ
๒๑. ลำปางรณรงค์เกษตรกรทำปุ๋ยหมักจากตอซัง ข้าวโพดและเศษพืช แก้ไขหมอกควันไฟป่า	บ้านเมือง

กองทุนFTAเปิดเวทีเมืองย่าโม ปลุกเกษตรกรรับมือค่าอาเซียน

นายอนันต์ ฉิลา เลขาธิการสำนักงานเศรษฐกิจการเกษตร (สศก.) เปิดเผยว่า การเข้าสู่ประชาคมเศรษฐกิจอาเซียนของไทยในปี 2558 อาจส่งผลให้มีการแข่งขันทางการค้าที่รุนแรง ส่งผลให้ภาคเกษตรจะมีทั้งผู้ได้ประโยชน์และเสียประโยชน์ ดังนั้นกองทุนปรับโครงสร้างการผลิตภาคเกษตรเพื่อเพิ่มขีดความสามารถการแข่งขันของประเทศ หรือ กองทุน FTA ซึ่งมี สศก. เป็นเลขานุการคณะกรรมการบริหารกองทุนฯ จึงจัดให้มีการสัมมนาเชิงปฏิบัติการเรื่อง “กองทุน FTA : เสริมสร้างเกษตรกรไทย พร้อมรับเขตการค้าเสรี” ในวันพฤหัสบดีที่ 5 มิถุนายน เวลา 08.00-16.30 น. ที่โรงแรมสยามธานี จ.นครราชสีมา เพื่อให้เกษตรกรรับรู้ถึงผลกระทบจากการเปิดเสรีการค้าทั้งด้านบวกและลบอย่างถูกต้อง และนำไปสู่การปรับตัวเพื่อให้อาเซียนแข่งขัน

ทั้งด้านการผลิต

การสัมมนาครั้งนี้ จะมีทั้งการอภิปรายและบรรยายในหัวข้อต่างๆ ที่น่าสนใจ อาทิ การอภิปรายเรื่อง “ก้าวต่อไปของเกษตรกรไทยภายใต้เขตการค้าเสรี” และการบรรยายเรื่อง “การค้าสินค้าเกษตรกับการเปิดเสรีทางการค้า” และการบรรยายเรื่อง “กองทุน FTA : เสริมสร้างเกษตรกรไทย พร้อมรับเขตการค้าเสรี” ซึ่งคาดว่าจะมีผู้เข้าร่วมสัมมนาจากภาครัฐ ภาคเอกชน สถาบันเกษตรกร และเกษตรกร กว่า 300 คน ทั้งนี้ผู้สนใจสามารถเข้าร่วมได้โดยไม่เสียค่าใช้จ่าย หรือสอบถามรายละเอียดได้ที่ส่วนบริหารกองทุนภาคการเกษตร สำนักงานเศรษฐกิจการเกษตร โทร. 0-2561-4727 โทรสาร 0-2561-4728 หรือ ทาง www2.oae.go.th/FTA

ผู้นำสุดยอดอาเซียนหนุนความมั่นคงอาหารระยะ 2

เวทีสุดยอดผู้นำอาเซียนหนุนเดินทางแผนกลยุทธ์ความมั่นคงอาหารระยะที่ 2 ปี 2558-2563 เน้นประชากรในอาเซียนมีอาหารบริโภคอย่างเพียงพอปลอดภัย และมีโภชนาการที่ดี ด้านไทยลุยจัดทำกรอบยุทธศาสตร์ความมั่นคงด้านอาหารปี 2556-2559

นายอนันต์ ลิลลา เลขาธิการสำนักงานเศรษฐกิจการเกษตร (สศก.) เปิดเผยว่า ในการประชุมสุดยอดผู้นำอาเซียน (ASEAN Summit) ครั้งที่ 24 เมื่อกลางเดือนพ.ค. ที่ผ่านมา ณ กรุงเนย์ปีดอร์ ประเทศพม่า มีการหารือในหัวข้อ Moving Forward in Unity to a Peaceful and Prosperous Community โดยที่ประชุมได้ทบทวนแผนและติดตามการดำเนินงานเพื่อมุ่งสู่ประชาคมอาเซียนและเน้นย้ำประเด็นสำคัญที่จะต้องเร่งรัดดำเนินการเพื่อกำหนดทิศทางและวิสัยทัศน์ประชาคมอาเซียนภายหลังปี 2558

โดยเฉพาะอย่างยิ่งการส่งเสริมความร่วมมือในการสร้างสันติภาพให้กับภูมิภาคและเผชิญหน้ากับความท้าทายต่างๆ ทั้งจากปัญหาดั้งเดิม ด้านความมั่นคงในเรื่องข้อพิพาทเขตแดนทั้งบนบกและในทะเล ตลอดจนปัญหารูปแบบใหม่เช่นความมั่นคงด้านอาหาร ปัญหาหมอกควัน และการเปลี่ยนแปลงสภาพอากาศ

จากผลการประชุมดังกล่าว ผู้นำอาเซียนได้แสดงความพึงพอใจต่อความสำเร็จและความก้าวหน้าของกรอบความร่วมมือด้านอาหารการเกษตร และย้ำไม่รวมถึงการสนับสนุนการพัฒนาและบังคับใช้ระบบการจัดการด้านคุณภาพสำหรับสินค้าเกษตร โดยการส่งเสริมความร่วมมือและถ่ายทอดเทคโนโลยีด้านการเกษตร ทั้งที่เป็นการค้าและการระหว่างประเทศสมาชิกอาเซียนและการดำเนินงานร่วมกับหน่วยงานองค์กรระหว่างประเทศประเทศคู่เจรจาและภาคเอกชนเพื่อเพิ่มความสามรถในการแข่งขันของสินค้าเกษตรอาเซียนในตลาดโลก

นอกจากนี้ที่ประชุมยังได้เน้นย้ำถึงความสำคัญของความมั่นคงด้านอาหารในภูมิภาค โดยการสนับสนุนให้ดำเนินการจัดทำแผนกลยุทธ์ด้านความมั่นคงอาหารระยะที่ 2 (2558-2563) ที่มุ่งเน้นให้ประชากรในอาเซียนมีอาหารบริโภคอย่างเพียงพอ ปลอดภัย และมีโภชนาการที่ดี



อนันต์ ลิลลา

ซึ่งในเรื่องดังกล่าว กระทรวงเกษตรฯ ได้ตระหนักและให้ความสำคัญ โดยจัดทำกรอบยุทธศาสตร์ความมั่นคงด้านอาหารของกระทรวงเกษตรฯ ปี พ.ศ. 2556-2559

กรอบดังกล่าวครอบคลุมประเด็นสำคัญใน 4 ด้าน คือ 1. ให้มีอาหารที่มีคุณภาพเพียงพอกับความต้องการบริโภคของประชากร 2. ให้ประชากรเข้าถึงอาหารที่มีคุณภาพและคุณค่าทางโภชนาการที่เหมาะสม 3. ใช้ประโยชน์จาก

อาหารในการบริโภค ที่ทำให้ความเป็นอยู่ทางกายภาพได้รับการตอบสนองอย่างเพียงพอ และ 4. ให้ประชาชนครัวเรือนและบุคคลเข้าถึงอาหารได้อย่างเพียงพอตลอดเวลา

ไม่มีความเสี่ยงเมื่อเกิดภาวะขาดแคลนขึ้นมาอย่างกะทันหัน

ทั้งนี้ สำหรับประเด็นความปลอดภัยด้านอาหาร กระทรวงเกษตรฯ ยังได้ให้ความสำคัญในการผลิตสินค้าเกษตรที่มีความปลอดภัยอย่างต่อเนื่อง โดยได้มีโครงการพัฒนาคุณภาพสินค้าเกษตรสู่มาตรฐาน ซึ่งเป็นโครงการ Flagship ในการเข้าสู่ประชาคมอาเซียน ซึ่งเน้นส่งเสริมให้มีการผลิตสินค้าเกษตรที่ปลอดภัย รองรับกับความต้องการของผู้บริโภคในปัจจุบัน และสร้างจุดแข็งให้กับสินค้าเกษตรของไทย ให้สามารถแข่งขันได้ ทั้งในตลาดอาเซียนและตลาดโลกอย่างมีประสิทธิภาพ

ไทยจัดทำกรอบยุทธศาสตร์ความมั่นคงด้านอาหารปี 2556-2559

เกษตรฯขอเงินด่วนหมื่นล.

โพสท์ทูเดย์ “เกษตร” เคาะ 5
โครงการเร่งด่วน เสนอ คสช.อนุมัติ 29
พ.ค.นี้ วงเงินกว่า 1.3 หมื่นล้าน

นายชวลิต ชูขจร ปลัดกระทรวง
เกษตรและสหกรณ์ เปิดเผยหลังเป็น
ประธานการประชุมหัวหน้าส่วนราชการ
ในสังกัดกระทรวงเกษตรและสหกรณ์ ว่า
กระทรวงได้ประชุมสรุปแผนดำเนินงาน
เร่งด่วนเพื่อเสนอคณะกรรมการ
แห่งชาติ (คสช.) เพื่อพิจารณาในวันที่ 29
พ.ค.นี้ โดยขออนุมัติใช้งบกลางที่ค้างมา
จากคณะรัฐมนตรีที่แล้ว รวมถึงแนวทาง
การช่วยเหลือเกษตรกรชาวนาที่ปัจจุบัน
ราคาข้าวตกต่ำ รวม 5 โครงการ มูลค่า
กว่า 1.3 หมื่นล้านบาท

สำหรับ 5 โครงการ ได้แก่ 1.โครงการ
แก้ไขปัญหาการค้าขายทั้งระบบ ปี 2557
(ระยะสั้น) วงเงิน 21,248 ล้านบาท เป็น

งบค้างจ่าย 2,000 ล้านบาท และวงเงิน
เสนอใหม่อีก 6,000 ล้านบาท 2.โครงการ
แก้ไขปัญหาโรคตายด่วน (อีเอ็มเอส)
ระบาดในทุ่งทะเลไทย เพื่อนำเข้าพ่อแม่
พันธุ์วงเงิน 200 ล้านบาท 3.โครงการ
ฟื้นฟูกิจการสหกรณ์เครดิตยูเนียนคลองจั่น
วงเงิน 100 ล้านบาท เพื่อชดเชยดอกเบี้ย

4.เงินช่วยเหลือเกษตรกรผู้ประสบ
ภัยพิบัติ ตั้งแต่เดือน ก.ย. 2556-พ.ค.
2557 วงเงิน 5,000 ล้านบาท และ 5.
การบริหารจัดการนมโรงเรียน

นอกจากนี้ สำนักงานเศรษฐกิจการ
เกษตร (สศก.) ได้รวบรวมงานภายใต้งบ
กลางให้พิจารณา 24 โครงการ งาน
ภายใต้งบประมาณปกติ 11 โครงการ
งานด้านกฎหมาย 15 เรื่อง ซึ่งกระทรวง
เกษตรฯ จะได้เตรียมเสนอต่อไป

สำหรับการแก้ไขปัญหาการค้าข้าว

เปลือกในตลาดตกต่ำ กระทรวงเกษตรฯ
มีแนวคิดจ่ายเงินสนับสนุนเป็นค่าปัจจัย
การผลิตให้แก่ชาวนารายย่อย ซึ่งมีที่นา
ไม่เกิน 20 ไร่ แบบเดียวกับการจ่ายเงิน
ช่วยชาวนายาง โดยอัตราเงินช่วยเหลือ
จะจ่ายตามต้นทุนการปลูกข้าวแต่ละสาย
พันธุ์ โดย สศก.ได้รวบรวมตัวเลขไว้แล้ว
และจะนำแนวทางการจ่ายเงินช่วยเหลือ
ชาวนานี้ไปหารือร่วมกับกระทรวงพาณิชย์
ก่อนจะนำเสนอ คสช.พิจารณาต่อไป

นอกจากนี้ กระทรวงเกษตรฯ ได้แจ้ง
ให้หน่วยงานต่างๆ ทราบถึงเป้าหมายของ
การทำงานที่ คสช.วางไว้ให้อยู่ในกรอบ 4
ข้อ ประกอบด้วย 1.การแก้ไขความเดือด
ร้อนของประชาชน 2.การทำให้เศรษฐกิจ
พื้นฐานเดินหน้าต่อไปได้ 3.การปฏิรูปการ
ทำงานให้รวดเร็วและฉับไว และ 4.การ
ทำงานให้เกิดความโปร่งใสในชาติ ■

'เกษตร' ตีงวอรรุยมลยสงงานเกำ

นายชวลิต ชูขจร ปลัดกระทรวงเกษตรและสหกรณ์ เปิดเผยหลังเป็นประธานการประชุมหัวหน้าส่วนราชการในสังกัดกระทรวงเกษตรฯ ว่า กระทรวงเกษตรฯ สรุปแนวทางการดำเนินงานเร่งด่วน เพื่อเสนอคณะรักษาความสงบแห่งชาติ (คสช.) ภายใต้เป้าหมายของการทำงาน ที่คสช. ทรงไว้ให้อยู่ในกรอบ 4 ข้อ ประกอบด้วย 1.การแก้ไขความเดือดร้อนของประชาชน 2.การทำให้เศรษฐกิจพื้นฐานเดินหน้าต่อไปได้ 3.การปฏิรูปการทำงานให้รวดเร็วและจับใจ และ 4.การทำงานให้เกิดความโปร่งใสในชาติ

ทั้งนี้ ได้สั่งการให้มีการตั้งวอรรุยม เพื่อควบคุมระบบการทำงานและประสานงานเร่งด่วนเสนอ คสช. โดยกระทรวงสั่งให้ข้าราชการลงคณเดินทาง ไปต่างประเทศเพื่อประสานงานภายใน โดยแนวทางการทำงาน ให้กระทรวงเกษตรฯ ถ้าคณงานเร่งด่วนที่จะต้องดำเนินการในระยะสั้น ระยะปานกลาง และระยะยาว โดยเฉพาะงานที่จะนำเสนอให้คสช. พิจารณาในปีงบประมาณ 2557 ที่ติดคองกับคณะรัฐมนตรี (ครม.) ให้เร่งรวบรวมและจัดลำดับความสำคัญของงานและเสนอคสช. ต่อไป

นอกจากนี้ คสช. ได้สั่งการให้กระทรวงเกษตรฯ เร่งเบิกจ่ายงบประมาณที่เป็นงบฯ ลงทุนตามแผนงบประมาณปี 2557 ที่ขณะนี้เหลือเวลาเพียง 4 เดือน เพื่อกระตุ้นเศรษฐกิจซึ่งคสช. มองว่าหากชวขงงบฯ ลงทุนนำจะกระตุ้นการเติบโตของเศรษฐกิจได้บ้าง เพราะที่ผ่านมาเกือบ 8 เดือน กระทรวงเกษตรฯ มีการเบิกจ่ายงบประมาณไปเพียง 40% ของงบฯ งบประมาณทั้งหมด จึงมอบให้สำนักงานเศรษฐกิจการเกษตร (สศก.) ไปรวบรวมการใช้จ่ายงบประมาณ เพื่อเร่งผลักดันให้มีการเบิกจ่าย

"สำหรับกรณีโครงการข้าวเปลือกคณค้ำ กระทรวงมีแนวคิดจ่ายเงินสนับสนุนเป็นค้ำปัจจัยการผลิตให้คณชาวนารายย่อย ซึ่งมีที่นาไม่เกิน 20 ไร่ โดยยศคราเงินช่วยเหลือจะจ่ายตามคณทุนการปลูกข้าวคณคณทุนการเพาะปลูกเฉลี่ยของสศก. โดยจะนำแนวทางจ่ายเงินนี้ไปหารือร่วมกับกระทรวงพาณิชย์ ก่อนเสนอคสช. พิจารณาต่อไป" นายชวลิตกล่าว

เกษตรฯ ชง คสช. จ่ายตรงชาวนา

ชาวไร่อ้อย จี๋ คสช.เพิ่ม
ค่าอ้อย 160 บาทต่อตัน
ให้คุ้มต้นทุนผลิต

กระทรวงเกษตรฯ เคาะ 5 โครงการเร่งด่วน
เสนอ คสช. อนุมัติ 29 พ.ค.นี้ พร้อมวาง
แนวทางช่วยเหลือชาวนา จ่ายเงินช่วยปัจจัย
การผลิตตามต้นทุนเฉลี่ยและสายพันธุ์ข้าว

นายชวลิต ชูขจร ปลัดกระทรวงเกษตร
และสหกรณ์ เปิดเผยหลังเป็นประธานการ
ประชุมหัวหน้าส่วนราชการในสังกัดกระทรวง
เกษตรฯว่า ได้วางแนวทางการดำเนินงาน
เร่งด่วนของกระทรวงเกษตรฯ เพื่อเสนอคณะ
รักษาความสงบแห่งชาติ (คสช.) ที่มีเป้าหมาย
ในกรอบ 4 ข้อ

ประกอบด้วย 1.การแก้ไขความเดือด
ร้อนของประชาชน 2.การทำให้เศรษฐกิจพื้น
ฐานเดินหน้าต่อไปได้ 3.การปฏิรูปการทำงาน
ให้รวดเร็วและฉับไว และ 4.การทำงานให้เกิด
ความปรองดองในชาติ

ส่วนแนวทางการทำงานนั้นกระทรวง
เกษตรฯ จัดลำดับงานเร่งด่วนที่จะต้องดำเนินการ
ในระยะสั้น ระยะปานกลาง และระยะ
ยาว โดยเฉพาะเฉพาะงานที่จะนำเสนอให้
คสช.พิจารณาในถึงประมาณ 2557 ที่ติด
ค้างในกรม ให้เร่งรวบรวมและจัดลำดับ
ความสำคัญของงานและนำเสนอในการ
ประชุมคสช.ต่อไป

ทั้งนี้สำนักงานเศรษฐกิจการเกษตร
(สศก.) ได้รวบรวมงานภายใต้งบกลางให้
พิจารณา 24 โครงการ งานภายใต้งบประมาณ
ปกติ 11 โครงการ งานด้านกฎหมาย 15 เรื่อง
ซึ่งกระทรวงเกษตรฯ ได้สรุปงานเร่งด่วนที่จะ
เสนอ คสช.พิจารณา ในวันที่ 29 พ.ค.นี้ รวม
5 โครงการ ได้แก่ 1.โครงการแก้ไขปัญหาราคา
ยางทั้งระบบ ปี 2557 (ระยะสั้น) วงเงิน 21,248
ล้านบาท ที่จ่ายช่วยค่าปัจจัยการผลิตให้แก่
ชาวสวนยางในอัตราไร่ละ 2,520 บาท

2.โครงการแก้ไขปัญหาโรคตายด่วน
(อีเอ็มเอส) ระบาดในทุ่งทะเลไทยวงเงิน 200
ล้านบาท 3.โครงการฟื้นฟูกิจการ สหกรณ์
เครดิตยูเนียน คลองจั่น จำกัด จากภาวะขาด
สภาพคล่อง วงเงินงบประมาณ 100 ล้าน
บาท 4. เงินช่วยเหลือเกษตรกรผู้ประสบภัย

พิบัติ วงเงิน 359 ล้านบาท และ 5.การบริหาร
จัดการนมโรงเรียน ซึ่งกระทรวงการคลัง
อนุมัติให้ องค์การส่งเสริมกิจการโคนมแห่ง
ประเทศไทย(อ.ส.ค.) เข้าไปซื้อขายนมกับ
ท้องถิ่นได้โดยตรงแล้ว แต่ติดค้างในขั้นตอน
เสนอให้กรมรับทราบ เพราะยวบสภาไปเสีย
ก่อน จึงจะเร่งนำเรื่องนี้เสนอ คสช.อนุมัติ เพื่อ
เรียกความมั่นใจจากเกษตรกรในพื้นที่ ว่าขาย
นมได้แน่ ไม่ให้เกิดปัญหาหาคาดกตา

“สำหรับการแก้ไขปัญหาราคาข้าวเปลือก
ในตลาดตกต่ำ กระทรวงเกษตรฯ มีแนวคิด
จ่ายเงินสนับสนุนเป็นค่าปัจจัยการผลิตให้แก่
ชาวนารายย่อย ซึ่งมีที่นาไม่เกิน 20 ไร่ แบบ
เดียวกับที่จ่ายเงินช่วยเหลือชาวสวนยาง โดย
อัตราเงินช่วยเหลือ จะจ่ายตามต้นทุนการ

จ่ายเงินเป็น ปลุกข้าวแต่ละสายพันธุ์
ค่าปัจจัย อ้างอิงตามต้นทุนการ
การผลิตให้ เพาะปลูกเฉลี่ยที่สศก.
ได้รวบรวมตัวเลขไว้
ชาวนารายย่อย แล้ว โดยจะนำแนวทาง
มีที่ไม่เกิน 20 ไร่ การจ่ายเงินช่วยเหลือ
ชาวนานี้ไปหารือร่วม
กับกระทรวงพาณิชย์
ก่อนจะนำเสนอ คสช.พิจารณาต่อไป”

นายธีระชัย แสนแก้ว ประธาน
ชมรมสถาบันชาวไร่อ้อยภาคอีสาน กล่าว
ว่า ชาวไร่อ้อยทั่วประเทศ 2 แสนราย มี
ความคาดหวังที่จะได้รับการพิจารณาเพิ่ม
ค่าอ้อยขึ้นต้นฤดูการผลิตปี 2556/57 จาก
คณะรักษาความสงบแห่งชาติ (คสช.) ใน
อัตราเพิ่มอีกตันละ 160 บาท จากประกาศเดิม
ให้ตันละ 900 บาท ซึ่งไม่คุ้มต้นทุนการผลิต
โดยใช้แหล่งเงินกู้จากธนาคารเพื่อการเกษตร
และสหกรณ์ (ธ.ก.ส.) ผ่าให้กับกองทุนอ้อย
และน้ำตาลทรายวงเงินประมาณ 1.6 หมื่น
ล้านบาท

“พาณิชย์ เกษตร อุตสาหกรรมและ
คลังเห็นชอบแล้วและนายวิฑูรย์ สิมะโชคดี
ปลัดกระทรวงอุตสาหกรรมก็ได้ลงนาม
เสนอกรมฯ วันที่ 27 พ.ค.นี้ แต่เมื่อเกิดรัฐประหาร
ไปเสียก่อน เรื่องดังกล่าวจึงไม่สามารถดำเนินการ
ได้ แต่เมื่อ คสช. เข้ามาบริหารและเห็น
ว่าได้เร่งแก้ไขปัญหาเงินจำนำข้าวให้กับ
ชาวนา เสียขาดหวังว่าชาวไร่อ้อยจะได้รับ
การดูแลด้วย ซึ่งเป็นเงินกู้ไม่ได้ใช้งบประมาณ
ใดๆเลย” นายธีระชัยกล่าว

เร่งสร้างความเข้าใจเกษตรกร ปลูกพืชตามความเหมาะสมดิน

นายก่อเกียรติ จันทร์พิงสุข ผู้อำนวยการสำนักงานพัฒนาที่ดินเขต 2 กรมพัฒนาที่ดิน เปิดเผยว่า จากนโยบายกำหนดเขตเหมาะสมสำหรับการปลูกพืชเศรษฐกิจ หรือ ไชนิ่ง สำนักงานพัฒนาที่ดินเขต 2 จึงได้ดำเนินการเรื่องนี้ เพราะปัจจุบันเกษตรกรมีการปลูกพืชในพื้นที่ที่ไม่มีความเหมาะสมอยู่จำนวนมาก เช่น บางพื้นที่เกษตรกรใช้ประโยชน์เพื่อการปลูกข้าวที่อยู่นั้นพื้นที่ที่ไม่เหมาะสมเลย แต่เกษตรกรก็จำเป็นต้องใช้พื้นที่นั้นทำมาหากินอยู่ ส่งผลให้ผลตอบแทนที่ได้ค่อนข้างต่ำบางแห่งเกษตรกรมีรายได้จากการทำนาเพียง 800 บาท/ไร่/ปี เรียกว่าไม่คุ้มค่าต่อการลงทุน ขณะที่ถ้าเกษตรกรปรับเปลี่ยนไปปลูกพืชที่มีความเหมาะสมน่าจะได้มีโอกาสสร้างรายได้มากกว่านี้

ทั้งนี้ นโยบายไชนิ่งเป็นสิ่งที่ดี เพราะภาครัฐสามารถบริหารจัดการควบคุมผลผลิตได้ ตัวอย่างกรณี ภาคตะวันออก มี

พื้นที่ที่มีความเหมาะสมจะปลูกทุเรียนก็ดันเงาะ ลองกองก็ดัน มีนาข้าวก็ไร รัฐบาลจะทราบผลผลิตผลรวมของพืชผลทางการเกษตรของภาคตะวันออก สามารถจัดการพืชผลทั้งหมดได้ จะลดปัญหาสินค้าเกษตรราคาตกต่ำเพราะผลผลิตออกมามากเกินไปได้อย่างมีประสิทธิภาพ ที่สำคัญเกษตรกรก็จะสามารถผลิตพืชผลทางการเกษตรได้ตามอย่างมีคุณภาพและสอดคล้องกับความต้องการของตลาดด้วย

แม้ว่านโยบายไชนิ่งเป็นการปรับเปลี่ยนภาคเกษตรไปในทิศทางที่ดีขึ้น แต่ส่วนด้วมองว่าภาครัฐควรมหามาตรการรองรับให้เกษตรกร เพื่อเป็นการดูแลเกษตรกรที่มีการปรับเปลี่ยนการปลูกพืชตามคำแนะนำเป็นหลักประกันว่าเขาจะได้รับสิ่งที่ดีขึ้นกว่าเดิม ซึ่งกรมพัฒนาที่ดินเองก็มีหน้าที่ดูแลเรื่องการปรับปรุงบำรุงดินให้มีศักยภาพรองรับการทำเกษตร แต่หน่วยงานอื่นก็ต้องเข้ามาช่วยเหลือเกษตรกรเช่นกัน

'ลีนใจแม่ใจ'

ลีนใจคุณภาพแห่งจังหวัดพะเยา

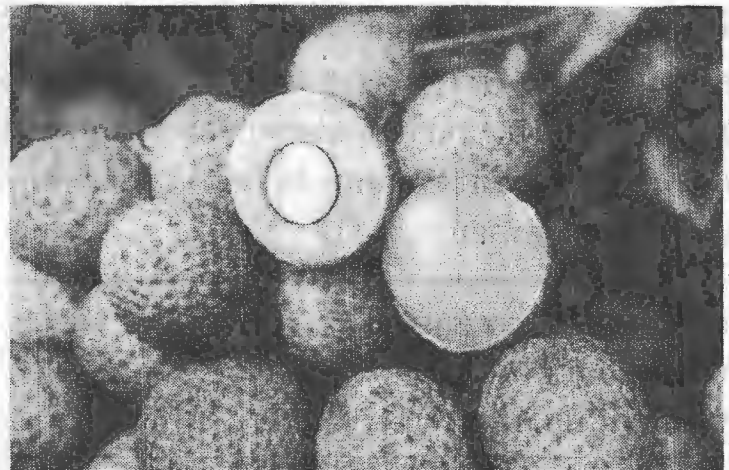
รายงานพิเศษ

จังหวัดพะเยา เมื่อเข้าหน้าร้อนจะมีผลไม้พิเศษชนิดหนึ่ง ที่สร้างชื่อเสียงและความภาคภูมิใจให้ท้องถิ่นด้วยรสชาติที่หวานหอมกรอบ อร่อย ทำให้ใครได้ชิมแล้วต้องติดใจ จนบอกได้ว่านี่คือ "สุดยอดลีนใจของพะเยา"

ลีนใจเมืองไทยมีแหล่งปลูก 2 แห่ง คือ ภาคเหนือที่จังหวัดเชียงราย เชียงใหม่ พะเยา เป็นลีนใจเป็นพันธุ์ที่ต้องการความหนาวเย็นมากและยาวนาน ก่อนการออกดอกมากกว่าพันธุ์ที่ปลูกทางภาคกลาง ได้แก่ พันธุ์ฮงฮวย จักรพรรดิ กิมเจง โอวเฮียะ และอีกแห่งหนึ่งลงมาที่ภาคกลางตอนล่าง คือ จังหวัดสมุทรสงคราม เป็นพันธุ์ที่ติดดอกออกผลได้โดยไม่ต้องการอากาศที่หนาวเย็นมากนัก ได้แก่ พันธุ์ค่อม กะโหลก ส่าเภาแก้ว และสาแหรกทอง โดยลีนใจสมุทรสงครามจะสุกประมาณเดือนเมษายน ดังนั้นลีนใจที่ปลูกต่างพื้นที่ จะมีความแตกต่างกัน

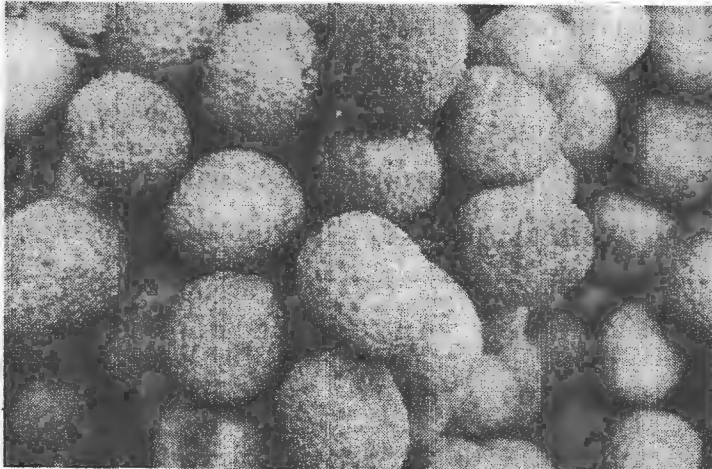
นายจาดุก อินทร์เกลี้ยง นักวิชาการส่งเสริมการเกษตรชำนาญการ สำนักงานเกษตรจังหวัดพะเยา ได้อธิบายถึงลักษณะจำเพาะของลีนใจพะเยาว่า เป็นลีนใจที่มีสีส้มนำรับประทาน ผลใหญ่ รสชาติหวาน กลิ่นหอมโดยธรรมชาติ เนื้อผลหนา เนื้อแห้ง กรอบ จนกลายเป็นเอกลักษณ์เฉพาะตัวของลีนใจลีนใจนี้ และเป็นที่ยอมรับและนิยมของผู้บริโภค โดยเฉพาะพันธุ์ฮงฮวยเมื่อสุกเต็มที่จะมีผลทรงกลมรีถึงรูปหัวใจใหญ่กว่าวง หนามห่าง เปลือกค่อนข้างบาง ผิวสีแดงอมชมพู เนื้อสีขาวขุ่น รสหวานอมเปรี้ยว กลิ่นหอมคุณภาพดี

"พะเยาเป็นพื้นที่พิเศษ ที่มีความได้เปรียบในลักษณะภูมิประเทศ ก็คือพะเยา เป็นแหล่งต้นที่ได้มาจากต้นน้ำกว๊านพะเยา ทำให้รสชาติลีนใจอร่อย โดยเฉพาะที่อำเภอแม่ใจ ไม่ว่าจะมองไปทางไหนก็จะเห็นแต่ต้นลีนใจ โดยพื้นที่ปลูกลีนใจของจังหวัดพะเยามีทั้งหมด ประมาณ 15,814 ไร่ และปลูกมากในตำบลศรีถ้อย



อำเภอแม่ใจ โดยมีพื้นที่การปลูกรวม 12,628 ไร่” นายจตุร กกล้า

สำหรับสภาพพื้นดิน ที่อำเภอแม่ใจ จังหวัดพะเยา ก็มี ความอุดมสมบูรณ์มาก พื้นที่ส่วนใหญ่ปลูกบนที่ดินที่เป็นที่ราบ เียงเขาและอยู่ในหุบเขา อากาศมีความหนาวเย็นตลอดปี พื้นที่ มีความลาดเทระบายน้ำได้ดี และที่สำคัญดินส่วนใหญ่เป็นดินชุด 29 (ชุดบ้านจ้อง) ซึ่งเป็นชุดดินที่มีโพแทสเซียม (K) สูง ทำให้ ได้ผลผลิต โดยลีนจีเมืองพะเยา จะมีผลผลิตที่แก่จัดที่จะออกสู่ ตลาดประมาณเดือนเมษายน-พฤษภาคม โดยทั้งจังหวัดพะเยามี



ผลผลิตรวม 9,288 ตัน อำเภอแม่ใจ มีผลผลิต ปีละกว่า 7,000 ตัน ทั้งนี้ ขึ้นอยู่กับสภาพความ เอื้ออำนวยของดินฟ้าอากาศ สำหรับการพัฒนา คุณภาพผลผลิตลีนจี นายไพรัช หวังดี รองอธิบดีกรม ส่งเสริมการเกษตร ได้เปิดเผยว่าในแง่การผลิต กรมส่งเสริมการเกษตรมีการถ่ายทอดเทคโนโลยี และพัฒนาคุณภาพลีนจีด้วยการปฏิบัติก่อนและ หลังการเก็บเกี่ยวตามแนวทางเกษตรที่ดีที่เหมาะสม (GAP) โดยเน้นการห่อซอผล เพื่อให้ได้รสชาติ และคุณลักษณะสีผลที่สวยงาม เป็นที่ต้องการ ของตลาด ส่วนในแง่ของสุขภาพ ลีนจียังเป็น ผลไม้ที่มีคุณค่าทางโภชนาการโดยให้พลังงาน 125 แคลอรี มีไขมันน้อยกว่า 1 กรัม มีวิตามินบี 2 โพแทสเซียมและวิตามินสูงมาก มีสารต้านอนุมูลอิสระ ที่สำคัญ ช่วยบำรุงหลอดเลือด กระดูกและฟัน



“สำหรับการปลูกลีนจีให้ได้คุณภาพ ต้องอาศัยประสบการณ์ความเป็นเกษตรกรมือ อาชีพ ในการดูแลสวนลีนจี เริ่มจากการเลือก ดอกรัง เตรียมพื้นที่หลุมปลูก การดูแลรักษาการ เก็บเกี่ยว เกษตรกรต้องคอยใส่ใจและต้องควบคุม คุณภาพลีนจี ต้องเผื่อระวัง และดูแลจนกว่าจะเก็บเกี่ยว ผลผลิตออกสู่ตลาด และเน้นในการเพื่อให้ผู้บริโภค ได้ลิ้มชิมรสลีนจีที่อร่อย สมกับการรอคอย”รองอธิบดีฯ กกล้าทิ้งท้าย

สกย.ดิดบีกครุยางอีสาน-เหนือ รุกพัฒนาการกรีตเพิ่มผลผลิต

นายประสิทธิ์ หนิดเสน รักษาการแทน ผู้อำนวยการสำนักงานกองทุนสงเคราะห์การทำสวนยาง(สกย.) เปิดเผยว่า ขณะนี้พื้นที่ปลูกยางใหม่ในภาคตะวันออกเฉียงเหนือและภาคเหนือ เริ่มที่จะทยอยเปิดกรีตแล้ว แต่ผลผลิตน้ำยางที่ได้ยังต่ำกว่ายางพาราที่ปลูกในพื้นที่ภาคใต้และภาคตะวันออก ทั้งนี้ส่วนหนึ่งอาจจะมาจากความเหมาะสมของพื้นที่ที่ปลูกยาง ลักษณะภูมิประเทศ ภูมิอากาศ ตลอดจนพันธุ์ยางที่เลือกใช้ และที่สำคัญเกษตรกรส่วนใหญ่ยังกรีตยางต้นเล็กอีกด้วย อย่างไรก็ตามหากเกษตรกรดูแลบำรุงรักษาอย่างถูกต้อง และใช้ยางพันธุ์ดีตามที่กรมวิชาการเกษตรแนะนำ และกรีตยางเมื่อต้นยางเติบโตได้ขนาด ก็จะทำให้ผลผลิตพื้ยางสูงขึ้น

นอกจากนี้ การกรีตยางก็เป็นเรื่องสำคัญเช่นกันเพราะที่มีต่อผลโดยตรงต่อผลผลิตน้ำยาง ซึ่งต้องยอมรับความจริงว่าเกษตรกรส่วนหนึ่งในพื้นที่ปลูกยางใหม่ยังขาดทักษะ ความรู้ และความชำนาญในการกรีตยาง เมื่อลงมือกรีตยางผิดวิธี จึงทำให้อายุการกรีตของต้นยางลดลง เนื่องจากหนักกรีตเสียหาย ทำให้ผลผลิตน้ำยางที่ได้ก็ลดน้อยลง ในที่สุดอาจจะต้องโค่นยางทิ้งเร็วกว่ากำหนด ส่งผลให้ต้นทุนการผลิตสูงขึ้น อาจไม่คุ้มค่ากับการลงทุน

อย่างไรก็ตาม สกย. พยายามที่จะแก้ไขปัญหาดังกล่าวอย่างเร่งด่วน โดยได้ถ่ายทอดความรู้ผ่านทางครูยาง ซึ่งครูยางนอกจากจะได้รับการเสริมสร้างองค์ความรู้ ทักษะ ด้านยางพาราอย่างครบวงจรแล้ว ยังได้ฝึกทักษะด้านการปฏิบัติงาน

ภาคสนาม โดยเฉพาะการกรีตยางที่ถูกต้อง เพื่อให้สามารถแนะนำและถ่ายทอดความรู้รวมทั้งทักษะด้านยางพาราแก่เกษตรกรชาวสวนยางในพื้นที่ได้อย่างถูกต้องและมีประสิทธิภาพ ปัจจุบัน สกย. มีครูยาง ทั่วประเทศ ประมาณ 12,000 คน โดยเป็นครูยางในภาคตะวันออกเฉียงเหนือและภาคเหนือประมาณ 5,400 คน ทั้งนี้ ครูยาง 1 คนจะดูแลเกษตรกรประมาณ 100 คน นอกจากนี้ สกย. ยังได้ดำเนินการคัดเลือกครูยางทั้งสองภาค จำนวน 540 คนมาต่อยอดให้เป็น Smart Rubber Farmer เพื่อพัฒนาศักยภาพ ด้านการเพิ่มมูลค่าผลผลิต การส่งออก รวมทั้งสามารถใช้เทคโนโลยีสารสนเทศเพื่อการบริหารการเพาะปลูก การแปรรูปการผลิต และการตลาดได้ด้วยตนเอง

ทั้งนี้เกษตรกรที่ไม่มีความรู้ ไม่มีทักษะและความชำนาญในการกรีตยาง สามารถสอบถามความรู้และฝึกทักษะได้จากครูยางหรือเกษตรกรที่ผ่านการฝึกอบรม ตลอดจนเจ้าหน้าที่ สกย. ทั่วประเทศ.

เกาะ : ข้าวเกษตร

เกาะข้าวเกษตรเดลินิวส์ประจำวัน อังคารที่ 27 พฤษภาคม พ.ศ. 2557.....○ ก่อนหน้านี้เคยบอกเรื่องที่ กรมวิชาการเกษตร กำหนดจัดประชุมวิชาการประจำปี 2557 ขึ้น ภายใต้หัวข้อ “วิกฤติเกษตรไทย วิชาการช่วยได้” ในระหว่าง 28-30 พฤษภาคม ที่โรงแรม รามาการ์เด้นส์ และกรมวิชาการเกษตร กรุงเทพฯ.....○ ขอบอกรายละเอียดอีกนิด วันที่ 30 พฤษภาคม กรมวิชาการเกษตรได้มีการเปิดเวทีเสวนาซึ่งมีหลายหัวข้อที่น่าสนใจ ไม่ว่าจะเป็นการเสวนาเรื่อง ความจริงวันนี้ “สถานะวิกฤติเกษตรไทย ใครสร้าง-ใครแก้” และ “ทิศทางการใช้วัตถุดิบทรายใน ประเทศไทย” ทั้งยังมีการอภิปรายหัวข้อ “วิชาการช่วยได้ ทำชาวไร่ฮ้อยให้รวย” ซึ่งมีหลายประเด็น เช่น สรรค์สร้างฮ้อยพันธุ์ใหม่ ให้มีข้อดีต่อเนื่อง, เข้าใจพื้นที่เลือกวิธีบำรุง ฮ้อยให้คุ้มค่า, ปกป้องรักษาจากมดหูกศัตรู ฮ้อย, จักรกลช่วยได้ให้ไร่ฮ้อยยั่งยืน และยังมี การอภิปรายหัวข้อ “การบริหารจัดการยางใน ภาวะวิกฤติ”.....○ นอกจากนี้ ยังมี การ อภิปรายเรื่อง “มันสำปะหลังก้าวไกล งานวิจัย ก้าวหน้า” ซึ่งมีหลายหัวข้อย่อย ได้แก่ การ พัฒนาและการยอมรับพันธุ์มันสำปะหลัง, การ บริหารจัดการศัตรูมันสำปะหลัง, การจัดการดิน และธาตุอาหารมันสำปะหลัง, ระบบการให้ น้ำมันสำปะหลัง และเครื่องจักรกลการเกษตร ขณะเดียวกันยังมีการอภิปรายเรื่อง “ปาล์ม น้ำมันไทยแข่งขันได้ด้วยวิชาการ-ประเทศ ก้าวหน้า เกษตรมั่นคง” มีหลายหัวข้อย่อย อาทิ

พันธุ์ปาล์มน้ำมันเรื่องจริงที่ควรทราบ, ความจริง เกี่ยวกับปาล์มน้ำมัน, ปาล์มน้ำมันและน้ำมันปาล์ม ใครได้ใครเสีย, และภัยที่ค่อย ๆ คืบคลาน และยังมี การอภิปรายเรื่อง “ศัตรูพืชตระกูลส้มและการผลิตมะนาวนอกฤดู” ด้วย.....○ นักวิชาการ นักวิจัย เกษตรกร ผู้ประกอบการหรือผู้สนใจ สามารถเข้าร่วมฟัง การเสวนาและการอภิปรายหัวข้อต่าง ๆ ได้ โดยไม่ต้องเสียค่าใช้จ่ายใด ๆ ทั้งสิ้น ณ ห้องประชุมกรมวิชาการเกษตร บางเขน เพื่อเพิ่มพูนความรู้และนำไปพัฒนาต่อยอดงาน วิจัย หรือนำความรู้ที่ได้ไปพัฒนาประสิทธิภาพ.....○ จากงานนี้ มาต่อกันที่งานนี้เลย เพราะเป็นกรมเดียวกัน คราวนี้แจกพันธุ์ไม้ พันธุ์ดี ฟรี 29-31 พฤษภาคมนี้ ในงาน “เปิด บ้านงานวิจัย” ภายใต้แนวคิด “งานวิจัยก้าวไกล กล้าลุยไม้ตระกูลตา ก้าวหน้าเทคโนโลยี” ที่กรมวิชาการเกษตรจัดขึ้นระหว่าง วันที่ 29-31 พฤษภาคม นี้ โดยทางกรมฯ ได้จัดเตรียม พันธุ์ไม้ผลพันธุ์ดีไว้จำนวนมากเพื่อนำมาแจก ฟรีให้กับผู้เข้าชมงาน เช่น มะนาวพันธุ์พิจิตร 1 จำนวน 300 ต้น เมล็ดพันธุ์ถั่วฝักยาวพิจิตร 8 จำนวน 1,000 ถุง เมล็ดพันธุ์ผักบุ้งพันธุ์ พิจิตร 1 จำนวน 1,000 ถุง เป็นต้น.....○ ก็ อย่าลืมไปเที่ยว “งานเปิดบ้านงานวิจัยกรม วิชาการเกษตร” ประจำปี 57 “งานวิจัยก้าวไกล กล้าลุยไม้ตระกูลตา ก้าวหน้าเทคโนโลยี” 29-31 พฤษภาคม ณ บริเวณกรมวิชาการ เกษตร บางเขน กรุงเทพฯ.

“ดงข้าว”

สร้างปัจจัยขึ้นพื้นฐานที่สมบูรณ์ ให้เกษตรกรพื้นที่ภาคกลาง

เกษตร คือไทย



นายวิมล นนทนาคร อยู่บ้านเลขที่ 24/1 หมู่ 4 ต.คลองห้า อ.คลองหลวง จ.ปทุมธานี มีพื้นที่ทำนาทั้งหมด 30 ไร่ แบ่งทำนาข้าวจำนวน 28 ไร่ ปลูกตะไคร้ 4 ไร่ ได้รับเมล็ดพันธุ์พืชปุ๋ยสดจำนวน 100 กิโลกรัม จาก สำนักงานพัฒนาที่ดินเขต 1 กรมพัฒนาที่ดิน และนำไปใช้ในอัตรา 3 กิโลกรัมต่อไร่ มีความสูง 80 เซนติเมตร ระยะเวลาตั้งแต่เริ่มปลูกถึงไถกลบประมาณ 45 วันปัจจุบันใช้ปุ๋ยเคมีสูตร 16-20-0 จำนวน 30 กิโลกรัม

นายวิมล ที่ใช้พืชปุ๋ยสดแล้วได้แนะนำให้ญาติและเพื่อนบ้านนำพืชปุ๋ยสดไปใช้ การปฏิบัติงานของเจ้าหน้าที่ที่มีการเข้ามาติดตามงานและให้คำปรึกษาการดำเนินงานในพื้นที่ 2 ครั้ง ต่อเดือน นายวิมล พึงพอใจในการใช้พืชปุ๋ยสด เพราะทำให้ดินร่วนซุย และอยากได้รับเมล็ดพันธุ์พืชปุ๋ยสดอย่างต่อเนื่อง ทุก ๆ ปี



ต่อไร่ ร่วมกับการใช้ ปุ๋ยอินทรีย์ชีวภาพ พด. 2 ได้ผลผลิตประมาณ 1,078 กิโลกรัมต่อไร่ ปีที่ผ่านมา ใช้ปุ๋ยเคมีสูตร 16-20-0 จำนวน 50 กิโลกรัมต่อไร่ไม่ได้ใช้ปุ๋ยอินทรีย์ชีวภาพ และได้ผลผลิตประมาณ 900 กิโลกรัมต่อไร่

จากการเปรียบเทียบ พบว่าได้รับผลผลิตเพิ่มขึ้นประมาณ 20 เปอร์เซ็นต์ต่อการเปลี่ยนแปลงหลังการใช้ปุ๋ยพืชสดแล้ว เกษตรกรพบว่าข้าวมีการเจริญเติบโตงอกงามดี ลำต้นแข็งแรง ผลผลิตมีคุณภาพดี เมล็ดลีบน้อยลง ดินมีความร่วนซุยดี

สำหรับ สำนักงานพัฒนาที่ดินเขต 1 มีพื้นที่รับผิดชอบ 13 จังหวัดภาคกลาง ประกอบด้วย ปทุมธานี นครนายก ลพบุรี สระบุรี นครปฐม สุพรรณบุรี ชัยนาท อ่างทอง นนทบุรี สิงห์บุรี สมุทรปราการ พระนครศรีอยุธยา และ กรุงเทพมหานคร ซึ่งพื้นที่ทางการเกษตรของภาคกลางส่วนใหญ่เกษตรกรจะใช้ประโยชน์ที่ดินในการปลูกข้าว แต่ก็จะมีพื้นที่ดอน อยู่ในพื้นที่ อำเภอตาบช้าง จังหวัดสุพรรณบุรี และพื้นที่บางส่วนของจังหวัดลพบุรีและสระบุรี ที่มีการปลูกพืชไร่

นายเข้มแข็ง ยุติธรรมดำรง ผู้อำนวยการสำนักงานพัฒนาที่ดินเขต 1 กล่าวว่า สำหรับปัญหาดินในพื้นที่ภาคกลางที่พบส่วนใหญ่จะเป็นปัญหา ดินเปรี้ยวจัด คือค่าความเป็นกรดของดินไม่เหมาะสม ฉะนั้นเมื่อเกษตรกรปลูกข้าวในพื้นที่ดินเปรี้ยวจัดจะทำให้ผลผลิตข้าวไม่ดีเท่าที่ควร ดังนั้น สำนักงาน



พัฒนาที่ดินเขต 1 จึงแนะนำให้เกษตรกรมีการปรับปรุงบำรุงดินก่อนการปลูกข้าว โดยใช้ปูนมาร์ลในการแก้ปัญหาดินเปรี้ยว เป็นการปรับสภาพกรดค้างของดินให้สูงขึ้นกว่าเดิม ซึ่งจะช่วยให้

ผลผลิตข้าวดีขึ้น พร้อมกันนี้ ยังได้จัดทำแปลงสาธิตในพื้นที่ของหมอดินอาสาในพื้นที่จังหวัดต่าง ๆ เพื่อให้เป็นแหล่งเรียนรู้ให้กับพี่น้องเกษตรกรได้เข้ามาศึกษาว่าการปรับปรุงดินเปรี้ยวทำได้อย่างไร ส่วนพื้นที่ดอนของพื้นที่ภาคกลาง ปัญหาที่พบจะคล้ายคลึงกับพื้นที่ภาคตะวันออกเฉียงเหนือ คือเป็นเรื่องของดินขาดความอุดมสมบูรณ์ โดยเฉพาะขาดอินทรีย์วัตถุและธาตุอาหารต่าง ๆ สำนักงานพัฒนาที่ดินเขต 1 ก็จะแนะนำให้เกษตรกรในพื้นที่ใช้ปุ๋ยพืชสดในการปรับปรุงบำรุงดินก่อน ด้วยการปลูกพืชตระกูลถั่วแล้วไถกลบเพื่อปรับปรุงโครงสร้างของดินให้ดีขึ้น และใช้น้ำหมักชีวภาพเพื่อฟื้นฟูดินให้มีความอุดมสมบูรณ์มากขึ้น กรมพัฒนาที่ดินไม่ได้มุ่งหวังว่าจะมีความอุดมสมบูรณ์ได้ 100% ในทันที แต่เราหวังว่าคงจะแนะนำให้เกษตรกรมีความใส่ใจในเรื่องของการปรับปรุงบำรุงดินทำกินของ



ตนเองมากขึ้น โดยเฉพาะควรรอด ละ เลิกการใช้เคมีหันมาใช้วิถีทางของเกษตรกรอินทรีย์ เนื่องจาก การพึ่งพาเคมีที่ต้อง ใช้เงินซื้ออย่างเดียว เป็นการเพิ่มต้นทุน

การผลิต แต่ถ้าเกษตรกรหันมาใช้อินทรีย์ ใช้ ผลิภัณฑ์เทคโนโลยีชีวภาพของกรม พัฒนาที่ดิน ที่เกษตรกรสามารถผลิตปุ๋ยไว้ใช้ เองได้ ที่สำคัญตอนนี้เรามีปุ๋ยหมักสูตร พระราชทาน สมเด็จพระเทพรัตนราชสุดาฯ สยามบรมราชกุมารี ที่กรมพัฒนาที่ดินได้เร่ง ถ่ายทอดสู่พี่น้องเกษตรกร จะช่วยเพิ่มพูน ธาตุอาหารของดินให้สูงขึ้น ประกอบกับ เกษตรกรดำเนินการตามคำแนะนำของกรมฯ ไม่ว่าการใช้ปุ๋ยพืชสด ใช้สารปรับปรุงบำรุงดิน ก่อนการปลูกพืช มันใจว่านอกจากต้นทุนการผลิตจะลดลงแล้ว ผลผลิตที่ได้ก็จะเพิ่มขึ้น แน่นนอน

นอกจากการเข้าไปช่วยเหลือแนะนำ ในการปรับปรุงบำรุงดินให้เกษตรกรแล้ว สำนักงานพัฒนาที่ดินเขต 1 ยังให้การสนับสนุนปัจจัยการผลิต ทั้งเมล็ดพันธุ์ปุ๋ยพืชสด ปุ๋นมาร์ล สารเร่ง พด. รวมถึงจัดทำแปลง สาธิต จุดเรียนรู้ด้านการพัฒนาที่ดิน สำหรับ ให้เกษตรกรได้เข้ามาศึกษาดูงานว่าการพัฒนา ที่ดินรูปแบบต่าง ๆ ทำได้อย่างไรสามารถลด ต้นทุนการผลิตได้หรือไม่

...แต่สิ่งสำคัญที่สุดคือการถ่ายทอด องค์ความรู้ เพื่อให้เกษตรกรได้นำไปปฏิบัติ ในพื้นที่ของตนเองได้ ก่อให้เกิดการใช้ ประโยชน์ที่ดินได้อย่างมีประสิทธิภาพและ ยั่งยืน.



จุลินทรีย์...พลิกผืนปฐพีไทย งานวิจัยเชิงรุกพัฒนาที่ด้น

จุลินทรีย์ (Micro Organism) มาจากคำว่า "จุล" หมายความว่า "อินทรีย์" หมายถึงสิ่งมีชีวิตขนาดเล็กมาก จนมองด้วยตาเปล่าไม่เห็น ต้องใช้กล้องจุลทรรศน์ส่องขยายเท่านั้น สิ่งมีชีวิตอย่างจุลินทรีย์ครอบคลุมทั้งเชื้อรา แบคทีเรีย ไวรัส แอคโนไมซีต

เพราะจุลินทรีย์ในดินมี ทั้งที่ดีมีประโยชน์ และที่ร้ายมีโทษต่อพืชที่อาศัยดินเจริญเติบโต กรมพัฒนาที่ดิน โดย กองเทคโนโลยีชีวภาพทางดิน นอกจากเสาะหาจุลินทรีย์ในแต่ละพื้นที่ที่ดินมีปัญหาแล้ว ยังต้องคัดกรองเอาเฉพาะจุลินทรีย์ชนิดดีเท่านั้นมาใช้ประโยชน์ในการพัฒนาปรับปรุงบำรุงดิน

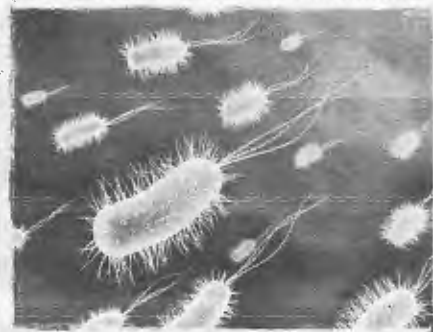
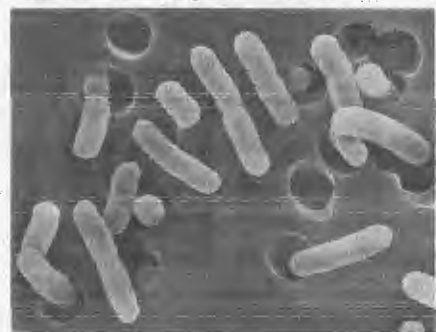
นางกุลศรี ออณัติพงษ์ รองอธิบดีกรมพัฒนาที่ดิน ในฐานะโฆษกกรมฯ ให้ความ

ทำลายของโรคและแมลงศัตรูพืชระดับหนึ่ง ช่วยให้เกษตรกรลดต้นทุนโดยตรง กลับกัน ยังเพิ่มผลผลิตไปในตัวอีกด้วย เท่ากับยังกระตุ้นเศรษฐกิจได้หลายตัว

“การใช้ปุ๋ยเคมีมากเกินไป นอกจากทำให้ดินจับตัวแข็งแล้ว ธาตุอาหารบางตัวก็ไม่สามารถปลดปล่อยให้พืชใช้ประโยชน์ได้ แต่ผลผลิตก็สารเร่ง พด.ที่เรารู้จักและพัฒนาช่วยปรับปรุงโครงสร้างดินดีขึ้น และให้ธาตุอาหารบางตัวที่ไม่มีในปุ๋ยเคมีด้วย แถมยังช่วยปลดปล่อยธาตุอาหารที่เดิมพืชไม่สามารถใช้ได้ให้กลับมาใช้ได้ ถือเป็นประโยชน์ที่หลากหลาย

เพื่อสร้างประโยชน์ให้ดินอีกด้วย ซึ่งเรากำลังเริ่มต้นอยู่”

นางสาวสุภาพร จันทร์เรือง ผู้อำนวยการกองเทคโนโลยีชีวภาพทางดินกล่าวว่า ผลผลิตที่มากขึ้นได้ข้อสรุปว่า พด.ที่มีมากกว่า 10 ชนิดนั้นถือเป็นความสำเร็จของกรมพัฒนาที่ดินที่เริ่มต้นวิจัยและพัฒนาจุลินทรีย์ เมื่อกว่า 30 ปีก่อน โดยมีกรอบนโยบายการวิจัยที่ชัดเจนคือนอกจากต้องมีความ



เห็นว่า กรอบการวิจัยและพัฒนาจุลินทรีย์เพื่อใช้ประโยชน์ กระทำใน 3 ทิศทางคือ ปรับปรุงบำรุงดินพร้อมกับเพิ่มธาตุอาหารในดิน กำจัดโรคและแมลงศัตรูพืช และการปรับปรุงคุณภาพสิ่งแวดล้อม

การแก้ไขปัญหาเรื่องดินนั้น มุ่งกระทำในดินที่มีปัญหาความเสื่อมโทรม อันเนื่องมาจากการใช้ดินอย่างไม่เหมาะสม การใช้ปุ๋ยเคมีมากเกินไป นอกจากช่วยปรับปรุงบำรุงดินแล้ว ยังทำให้โครงสร้างดินร่วนซุย รากพืชสามารถหาอาหารได้ดีขึ้น รวมทั้งจุลินทรีย์ไปปลดปล่อยธาตุอาหารบางตัวให้รากพืชสามารถดูดธาตุอาหารนั้นได้

เช่นเดียวกับ จุลินทรีย์บางชนิดที่สามารถใช้ร่วมกับพืชสมุนไพรหลายชนิดในการป้องกัน หรือกำจัดศัตรูพืชได้

การใช้จุลินทรีย์ในสองประการนี้ช่วยลดการใช้สารเคมี ทั้งปุ๋ยและสารกำจัดศัตรูพืช ทำให้ดินมีความแข็งแรงและทนทานต่อการ

มาก” นางกุลศรีมีกล่าว นอกจากนั้น ในส่วนของการปรับปรุงคุณภาพสิ่งแวดล้อม กรมพัฒนาที่ดินยังวิจัย และพัฒนาจุลินทรีย์ที่ใช้ปรับปรุงน้ำเน่าเสียให้ดีขึ้น และยังทำลายลูกน้ำยุงรำคาญอีกด้วย

โฆษกกรมพัฒนาที่ดินยังกล่าวด้วยว่า ทิศทางการวิจัยและพัฒนาจุลินทรีย์ยังได้ขยายขอบเขตจากดินที่มีปัญหาเสื่อมโทรมไปยังดินที่มีปัญหาในตัวเอง เช่น ดินเปรี้ยว ดินเค็ม ดินดาน เป็นต้น

“เราจำเป็นต้องเสาะแสวงหาจุลินทรีย์ ใช้ได้สะดวก และประหยัดต้นทุน ซึ่งจะเกิดที่หนทางต่อสภาพดินเหล่านี้ได้ และพัฒนาให้ ประโยชน์มหาศาลอย่างที่คาดไม่ถึงทีเดียว” ช่วยปรับปรุงบำรุงดินด้วย เช่น ปลดปล่อยธาตุอาหารในกรณีดินเปรี้ยว หรือกรณีดินดาน นอกจากปลูกดินแฝกให้รากกระเป็ดดินให้ร่วน นอกจากใช้จุลินทรีย์ในสารเร่งแล้ว ยังช่วยลดชุกแล้ว ต้องหาจุลินทรีย์ที่อิงอาศัยรากแฝกได้



รู้แล้ว ยังต้องคอยขอให้เกษตรกรใช้งานได้อีกด้วย

“องค์ความรู้เรื่องจุลินทรีย์ก็ทำกันไป แต่เป้าหมายต้องให้ถึงเกษตรกร โดยใช้ได้ง่าย

นางสาวสุภาพรยกตัวอย่างผลิตภัณฑ์ สารเร่งซูปเปอร์ พด.2 หรือน้ำหมักชีวภาพ นอกจากใช้จุลินทรีย์ในสารเร่งแล้ว ยังช่วยลดขยะสดในครัวเรือนไปในตัว ที่สำคัญยังเป็นการ



ความรู้และเทคโนโลยีใหม่ ๆ ทำให้งานวิจัย และพัฒนามีเป้าหมายชัดเจนขึ้น และมีงานมากกว่าแค่การวิจัยเพียงหน้าเดียว นักวิจัยที่นี้ยังต้องทำหน้าที่เป็นวิทยากรฝึกอบรมให้เกษตรกร ผลิตน้ำหมักและสารเร่ง พด. แกรม ยังต้องควบคุมคุณภาพสารเร่งอีกด้วย”

ผลงานผลิตภัณฑ์สารเร่งพด. ชูปเปอร์ พด.1 และชูปเปอร์ พด.2 ได้รับรางวัลนวัตกรรมบริการที่เป็นเลิศ จากสำนักงานคณะกรรมการพัฒนาระบบข้าราชการ (ก.พ.ร.) ประจำปี 2556 และผลงานนี้ได้ส่งประกวดรางวัลการพัฒนาการให้บริการประชาชนในระดับสหประชาชาติ แม้จะไม่ได้รางวัล แต่สามารถเข้ารับ 2 ได้

ความสำเร็จนี้ ทำให้องค์กรต่างประเทศ และระหว่างประเทศให้ความสนใจเข้าร่วมวิจัย และพัฒนากระบวนการพัฒนาที่ดิน ล่าสุดธนาคารเพื่อการพัฒนาเอเชีย (เอดีบี) ขอให้กรมพัฒนาที่ดินจัดอบรมหลักสูตรการผลิตปุ๋ย และน้ำหมักชีวภาพให้กลุ่มประเทศลุ่มน้ำโขง ในเดือนกรกฎาคม 2557 นี้

สิ่งมีชีวิตเล็ก ๆ ที่มองไม่เห็นเหล่านี้ มักถูกมองข้ามเสมอ แต่เมื่อกรมพัฒนาที่ดิน วิจัย และแปรมาเป็นผลิตภัณฑ์สารเร่ง พด.ต่าง ๆ แล้ว กลับกลายเป็นอาวุธที่มีพละพลาภาพ ช่วยพัฒนาปรับปรุงบำรุงดินให้สมบูรณ์ กลับคืนมา มีชีวิตชีวา และเป็นเนื่อหาบุญ ให้แก่คนพืชและเกษตรกรอย่างคาดไม่ถึงทีเดียว.

กำจัดหอยศัตรูพืชไม่ว่าหอยทากหรือหอยเชอรี่ อีกด้วย

“แต่ก่อนหอยทากกับหอยเชอรี่เป็นศัตรูสำคัญของพืช รมรงค์กำจัดยังไงก็ไม่หมด เดี่ยวนี้แทบสูญพันธุ์แล้วเพราะสามารถใช้หมัก ร่วมกับขยะสดและสารเร่งชูปเปอร์ พด. 2 กลายเป็นน้ำหมักชีวภาพที่ใช้ประโยชน์อย่างแพร่หลายจนถึงทุกวันนี้”

นอกจากนโยบายที่ชัดเจนแล้ว บุคลากรในงานด้านนี้คือนักวิจัยยังเป็นปัจจัยสำคัญที่ขับเคลื่อนไปสู่ความสำเร็จ

“ทุกคนตื่นตัวในงาน ในการแสวงหา





สุรัตน์ อัดตะ
surat_a@nationgroup.com

อสังการ'เปิดบ้านงานวิจัยปี 57'

ได้ฤกษ์จัดใหญ่อีกครั้งหลัง จากประสบความสำเร็จมาหลายปีซ้อน สำหรับเทศกาล "เปิดบ้านงานวิจัย" ของ กรมวิชาการเกษตรที่ปีนี้ จัดใหญ่ภายใต้แนวคิด "งานวิจัยก้าวไกล กล้วยไม้ ตระการตา ก้าวหน้าเทคโนโลยี" ระหว่าง 29-31 พฤษภาคม 2557 นี้ ณ กรมวิชาการเกษตรและสวนเฉลิมพระเกียรติ 55 พรรษาสมเด็จพระเทพฯ จตุจักร กรุงเทพฯ

โดยปีนี้กรมวิชาการเกษตร ได้ระดม ผลงานวิจัยพัฒนาพืช-เทคโนโลยีใหม่ จากทุกหน่วยงานในสังกัดมาจัดแสดง อย่างอสังการนาปีที่ปีละครั้ง ซึ่งผลงาน ทั้งหมดยืนยันได้ว่าสามารถนำไปใช้ได้จริง ช่วยเกษตรกรลดต้นทุน-ทำเงินได้จริง แถมนำไปต่อยอดเชิงการค้าได้อีกด้วย เกษตรกรและประชาชนทั่วไปสามารถเข้าชมได้

จากข้อมูลทีอธิบดีกรมวิชาการ เกษตร นายดำรงค์ จิระสุทัศน์ แจ้งว่า ปีนี้กรมวิชาการเกษตรจะเปิดบ้านเพื่อให้เกษตรกรและประชาชนทั่วไปได้เข้ามาเยี่ยมชม ศึกษาเรียนรู้สุดยอดแห่งผลงานวิจัยของกรมวิชาการเกษตรที่โดดเด่น เพื่อเผยแพร่ผลงานวิจัยของกรมวิชาการ เกษตรที่ล้ำเลิศแล้วสู่สายตาประชาชน ซึ่งปีนี้จะมีความอสังการเป็นพิเศษ โดย จะมีการจัดแสดงกล้วยไม้กานาชนิด เพื่อเป็นการประชาสัมพันธ์การประสม กล้วยไม้เอเชียแปซิฟิก ครั้งที่ 12 ซึ่ง ประเทศไทยจะรับเป็นเจ้าภาพในปี 2558 อีกด้วย

สำหรับ กิจกรรมที่น่าสนใจภายใน งาน จะแบ่งการจัดแสดงเป็น 11 โซน อาทิ โซนนิทรรศการเฉลิมพระเกียรติ พระบาทสมเด็จพระเจ้าอยู่หัว ด้วยสำนึก ในพระมหากรุณาธิคุณ กรมวิชาการ เกษตรได้นำพันธุ์พืชเฉลิมพระเกียรติทั้ง พันธุ์พืชไร่ พืชสวน และยางพารา มาจัด แสดงพร้อมนิทรรศการโครงการตามพระ ราชดำริด้วย โซนเปิดบ้านงานวิจัย จะจัด แสดงผลงานวิจัยและพัฒนาพันธุ์พืชใหม่ การคุ้มครองพันธุ์พืช เทคโนโลยีการผลิต ที่เหมาะสม เครื่องจักรกลการเกษตร รวม

ถึงวิทยาการหลังการเก็บเกี่ยว การแปรรูป เพื่อเพิ่มมูลค่าผลิตภัณฑ์ตลอดจน เทคโนโลยีการผลิตอาหารปลอดภัย

โซนโครงการเมืองเกษตรสีเขียว (Green City) จะมีการจำลองรูปแบบ เมืองเกษตรสีเขียวที่มีในประเทศไทย เช่น การบำบัดน้ำเสียและนำกลับมาใช้ ประโยชน์ การจัดสวนแนวตั้ง เป็นต้น และโซนวิวัฒนาการยางพาราไทยและ ป่าลุ่มน้ำมันครบวงจร จะมีการจัดแสดง พันธุ์ป่าลุ่มน้ำมัน เทคโนโลยีการผลิตที่ เหมาะสม โรคและแมลงและการป้องกัน กำจัด การแปรรูปและการนำไปใช้ ประโยชน์

ส่วนไฮไลท์ที่สำคัญพลาดไม่ได้คือ การเนรมิตโซนการอนุรักษ์ความหลากหลาย ทางพันธุ์กรรมกล้วยไม้ ซึ่งจะมีการ จัดสร้างสวนน้ำตกเลียนแบบธรรมชาติ ประดับตกแต่งด้วยกล้วยไม้กานาพันธุ์ เพื่อแสดงศักยภาพความหลากหลายทาง ชีวภาพของไทยในถ้ำเป็นเจ้าภาพจัด ประชุมนานาชาติกล้วยไม้เอเชียแปซิฟิก ดังที่กล่าวมาแล้ว ยังมีโซนอาร์กฟิชจัด แสดงการควบคุมแมลงศัตรูมะพร้าวแบบ ผสมผสาน การควบคุมศัตรูพืชโดยชีววิธี การป้องกันกำจัดแมลงวันผลไม้เพื่อการ ส่งออก การจัดแสดงลักษณะอาการของ โรคพืชในผักและผลไม้ พร้อมวิธีป้องกัน กำจัด และพิพิธภัณฑณ์แมลง

นอกจากนี้ยังโซนกิจกรรม สันทนาการและการอบรมสาธิต มีการ สาธิตการชงชาจากผู้เชี่ยวชาญจาก ประเทศจีน สาธิตการผลิตน้ำมันมะพร้าว การทำผลิตภัณฑ์จากน้ำมันมะพร้าว การ คั่วกาแฟ การทำไอศกรีมจากกล้วย การ ทำวุ้นสับประรดพร้อมดื่ม การทำคัพเค้ก จากแป้งบัว การทำกิมจิ และการแปรรูป ผลิตภัณฑ์อาหารอีกหลายชนิด ซึ่งอบรม ให้ฟรี

จึงขอเชิญชวนผู้ที่สนใจทั้งเกษตรกร ผู้ประกอบการ นักเรียน นักศึกษา และ ประชาชนทั่วไป เข้าร่วมชมงานเปิด บ้านงานวิจัยในระหว่างวันที่ 29-31 พฤษภาคม นี้ ตั้งแต่เวลา 09.00-18.00 น. โดยไม่ต้องเสียค่าใช้จ่ายใดๆ ทั้งสิ้น

นาร่อง 'สมาร์ท ฟาร์มเมอร์' ๑ แส่นราย

● **ต้นครูบัญชีต้นทุนก้าวสู่ “สมาร์ท ฟาร์มเมอร์”** ปี 57 นาร่อง 1 แส่นคน พร้อมขยายผลต่อเนื่อง 5 ปี หวังยกระดับรายได้กว่า 1.8 แส่นบาทต่อปี

นายวิณะโรจน์ ทรัพย์ส่งสุข อธิบดีกรมตรวจบัญชีสหกรณ์ เปิดเผยว่า จากการที่กรมตรวจบัญชีสหกรณ์ได้สร้างแกนนำเกษตรกรให้เป็นครูบัญชี หรืออาสาสมัครเกษตรกรด้านบัญชีอย่างต่อเนื่อง เพื่อเป็นวิทยากรและวิทยากรผู้ช่วยเพื่อสอนแนะกระตุ้นการเรียนรู้และติดตามผลการจัดทำบัญชีรับ-จ่ายของเกษตรกร รวมถึงต้นทุนอาชีพ พร้อมสร้างเครือข่ายถ่ายทอดความรู้ทางบัญชีแก่เกษตรกรในชุมชน ปัจจุบันมีครูบัญชีที่จดทะเบียนกับกรมตรวจบัญชีสหกรณ์ รวมกว่า 1 หมื่นคนทั่วประเทศ เป็นครูบัญชีต้นทุนอาชีพ จำนวน 6,500 คน

“ปี 2557 นี้ กรมตรวจบัญชีสหกรณ์ได้บูรณาการร่วมกับหน่วยงานในสังกัดกระทรวงเกษตรฯ เร่งดำเนินโครงการพัฒนาเกษตรกรปราชญ์หรือ สมาร์ท ฟาร์มเมอร์ โดยคัดเลือกครูบัญชีต้นทุนอาชีพ

ที่มีความรู้ความสามารถในการวิเคราะห์ต้นทุนการผลิต และมีความเชี่ยวชาญในการประกอบอาชีพด้านการเกษตรเป็นครูบัญชี สมาร์ท ฟาร์มเมอร์ จำนวน 3,400 คน”

อธิบดีกรมตรวจบัญชีสหกรณ์ ย้ำด้วยว่า ขณะเดียวกันยังมีแผนพัฒนาศักยภาพครูบัญชีต้นทุนอาชีพให้มีขีดความสามารถสูงขึ้น ทั้งยังสามารถถ่ายทอดความรู้ด้านการทำบัญชีให้แก่เกษตรกรได้อย่างมีประสิทธิภาพ โดยปีนี้มีแผนขยายผลการส่งเสริมและพัฒนาเกษตรกรเพื่อก้าวสู่การเป็นสมาร์ท ฟาร์มเมอร์ จำนวน 1 แส่นคน และภายใน 5 ปีข้างหน้า มีเป้าหมายเพิ่มจำนวนสมาร์ทฟาร์มเมอร์ด้านบัญชี เป็น 5 แส่นคน เพื่อเพิ่มโอกาสให้แก่เกษตรกรสามารถแข่งขันได้ อันจะทำให้มีรายได้เพิ่มสูงขึ้นตามเป้าที่ตั้งไว้ไม่น้อยกว่า 1.8 แส่นบาทต่อปี และเตรียมความพร้อมขับเคลื่อนภาคเกษตรกรไทยในการเข้าสู่ประชาคมเศรษฐกิจอาเซียน หรือเออีซี ด้วย

ยืดพีชขงคลเตรียมพร้อมเกษตรกร เริ่มต้นการก้าวสู่ 'ฤดูกาลผลิตใหม่'

● **กระทรวงเกษตรฯ** เร่งสร้างความเข้าใจแก่เกษตรกรเตรียมพร้อมภาคการเกษตรไทย ถึงฤกษ์วันพีชขงคลเริ่มต้นฤดูกาลผลิตใหม่

นายชวลิต ชูขจร ปลัดกระทรวงเกษตรและสหกรณ์ กล่าวถึงโครงการกิจกรรมประชาสัมพันธ์สร้างความเข้าใจแก่เกษตรกรเพื่อเตรียมพร้อมเกษตรกรไทยเริ่มต้นใหม่ฤดูกาลผลิตว่า กระทรวงเกษตรและสหกรณ์เป็นหน่วยงานรัฐที่มีภารกิจในการกำกับดูแลให้เกษตรกรไทยสามารถผลิตสินค้าเกษตรได้ในปริมาณ คุณภาพ มาตรฐานที่สอดคล้องกับความต้องการของผู้บริโภค โดยใช้ประโยชน์จากข้อมูลความรู้ด้านการตลาดด้านวิทยาศาสตร์เทคโนโลยีและสิ่งแวดล้อมมาประกอบการพิจารณาดัดแปลงผลิตสินค้าพัฒนาตนเองเป็น สมาร์ท ฟาร์มเมอร์ มีรายได้และคุณภาพชีวิตที่ดี

ปลัดกระทรวงเกษตรฯ กล่าวต่อว่า กระทรวงเกษตรฯ ยังได้เตรียมข้อมูลสถานที่จำหน่ายปัจจัยการผลิตประเภทต่างๆ ซึ่งอยู่ภายใต้การกำกับดูแลตามกฎหมายที่กระทรวงรับผิดชอบ อาทิ สถานที่จำหน่ายเมล็ดพันธุ์ข้าว (รวมผู้ผลิตและจำหน่ายเมล็ดพันธุ์ข้าว 50 ชมรม ศูนย์ข้าวชุมชน 2,160 ศูนย์ หมู่บ้านส่งเสริมและผลิตเมล็ดพันธุ์ 20 หมู่บ้าน สหกรณ์การเกษตร 78 สหกรณ์ และศูนย์เมล็ดพันธุ์ข้าว กรมการข้าว 23 ศูนย์ รวมเมล็ดพันธุ์ที่เตรียมไว้ในรอบการ

เพาะปลูกปี 2557 จำนวน 348,167 ตัน)

“กระทรวงเกษตรฯ จึงขอให้พี่น้องเกษตรกรทุกท่านได้ศึกษาหาข้อมูลความรู้ทั้งด้านการตลาดและการผลิตมาคิดวิเคราะห์ และเตรียมความพร้อมก่อนลงมือเลือกสินค้าที่จะผลิต โดยจะต้องพิจารณาว่าพืชหรือสัตว์ที่จะปลูกจะเลี้ยงมีแนวโน้มราคาจะดีหรือไม่ อย่างไร รวมถึงจะขายให้แก่ใครที่ไหน ข้อมูลต่างๆ ที่กล่าวมานั้นเป็นสิ่งที่เกษตรกรทุกคนจะต้องศึกษาวิเคราะห์ในทุกครั้งที่จะเริ่มรอบการผลิตใหม่” ปลัดกระทรวงเกษตรฯ กล่าว

นายชวลิตย้ำด้วยว่า การให้ข้อมูลทางวิชาการในการทำการเกษตร การใช้พันธุ์และปัจจัยที่ดีมีคุณภาพ การใช้เทคโนโลยีที่เหมาะสม การรวมกลุ่มเกษตรกรให้มีความเข้มแข็งและการสนับสนุนการขายนสินค้าเกษตรเพื่อให้เกษตรกรอยู่ได้ และผู้บริโภคได้บริโภคสินค้าเกษตรที่ดี รวมถึงการจัดให้มีงานบริการและจุดบริการด้านการเกษตรในแต่ละด้านที่จะสามารถให้บริการได้อย่างทั่วถึงในทุกพื้นที่ เพื่อให้เกษตรกรมั่นใจได้ว่าอาชีพการเกษตรยังเป็นอาชีพที่มั่นคง และยังเป็นรากฐานที่สำคัญของประเทศ เพื่อให้ประเทศไทยยังเป็นประเทศเกษตรกรรมที่มีความสมบูรณ์และเป็นแหล่งอาหารที่สำคัญของโลก ทั้งในปัจจุบันและอนาคต

**“ ยุคผล ” นานะเกษตรกรเร่งศึกษาหาข้อมูลความรู้ ด้านการตลาดและการผลิต
ยกระดับรายได้และการผลิตสินค้าเกษตรของเกษตรกรไทย**

นายยุคผล ลิ่มแหลมทอง รองนายกัรัฐมนตรี และรัฐมนตรีว่าการกระทรวงเกษตรและสหกรณ์ กล่าว ว่า การเตรียมพร้อมของเกษตรกรในฤดูกาลผลิตใหม่นั้น แม้ทุกหน่วยงานภายใต้กระทรวงเกษตรจะให้ การสนับสนุนความช่วยเหลือแก่เกษตรกรในทุกๆด้านอยู่แล้ว แต่เกษตรกรเองก็ต้องศึกษาหาข้อมูลความรู้ ทั้งด้าน การตลาดและการผลิตมาคิดวิเคราะห์ และเตรียม ความพร้อมก่อนลงมือเลือกสินค้าที่จะผลิต โดยจะ ต้องพิจารณาว่าพืชหรือสัตว์ที่จะปลูกจะเลี้ยงมีแนว โนมราคาจะดีหรือไม่เมื่อผลผลิตออกสู่ตลาด ปริมาณน้ำ ภูมิอากาศและความอุดมสมบูรณ์ของดินเป็นอย่างไร เหมาะสมกับพืชและสัตว์ที่จะผลิตตลอดรอบการผลิต หรือไม่ (Zoning) พันธุ์พืชพันธุ์สัตว์ ปุ๋ย และสารเคมี ที่มีคุณภาพมาตรฐานและราคาเหมาะสมจะซื้อจาก แหล่งใด ปริมาณการใช้ที่ถูกต้องเหมาะสมเป็นอย่างไร รวมทั้ง การเตรียมดินเตรียมโรงเรือนที่เหมาะสม เป็นอย่างไร เพื่อให้พืชและสัตว์เจริญเติบโตด้วยต้นทุน ที่เหมาะสมสามารถแข่งขันได้ การรู้จักการป้องกัน ควบคุม กำจัดโรคและแมลงศัตรูพืชในแต่ละช่วง

การเจริญเติบโต และการจัดทำบัญชีฟาร์มเพื่อทราบ ต้นทุนและการตั้งราคาที่เหมาะสม รวมถึงจะขาย ให้กับใครที่ไหน ข้อมูลต่างๆที่กล่าวมานั้น เป็นสิ่งที่ เกษตรกรทุกคนจะต้องศึกษาวิเคราะห์ในทุกครั้งที่ จะ เริ่มรอบการผลิตใหม่ เนื่องจากว่าปัจจุบันสภาพภูมิ อากาศ ความอุดมสมบูรณ์ของดินและน้ำ การอุบัติ ใหม่และอุบัติซ้ำของโรคและแมลง และที่สำคัญภาวะ ตลาดสินค้าเกษตรมีการเปลี่ยนแปลงอยู่เสมอ

“การมีข้อมูลและความพร้อมที่ดีกว่าจะเป็น เกษตรกรที่ประสบความสำเร็จผลิตและจำหน่ายสินค้าได้ ไม่ขาดทุน จึงขอเน้นย้ำให้เกษตรกรทุกท่านตระหนัก และให้ความสำคัญในเรื่องข้อมูล กระทรวงเกษตร และสหกรณ์พร้อมที่จะเป็นเพื่อนคู่คิด ให้ข้อมูลที่ทัน เหตุการณ์ ให้บริการและอำนวยความสะดวกในด้าน วิชาการ ด้านการใช้กฎหมายกำกับดูแลให้มีปัจจัยการ ผลิตที่มีมาตรฐานจำหน่าย อันเป็นนโยบายเร่งรุกที่สำคัญ ของกระทรวงเกษตรฯ และจะดำเนินการตลอดทั้งปีในทุกปี ซึ่งเป็นแนวทางการปฏิบัติราชการภายใต้ นโยบาย Zoning และนโยบาย Smart Farmer” นายยุคผล กล่าว

กระทรวงเกษตรฯ ขานรับนโยบายเตรียมพร้อมการผลิตเกษตรกร ระดมหน่วยงานเร่งให้ความรู้เกษตรกร เพิ่มศักยภาพด้านแข่งขันสินค้าเกษตรไทยในตลาดโลก

นายชวลิต ชูขจร ปลัดกระทรวงเกษตรและสหกรณ์ กล่าว ว่า ตามที่นายยุคล ลิ้มแหลมทอง รองนายกรัฐมนตรีและรัฐมนตรีว่าการกระทรวงเกษตรและสหกรณ์ ได้ให้นโยบายให้แต่ละหน่วยงานภายใต้กระทรวงเกษตรฯ เร่งดำเนินการประชาสัมพันธ์สร้างความเข้าใจแก่เกษตรกร เพื่อเตรียมพร้อมเกษตรกรไทย เริ่มต้นใหม่ฤดูกาลผลิตนั้น กระทรวงเกษตรและสหกรณ์ ในฐานะหน่วยงาน ที่รับผิดชอบด้านการเกษตรและสหกรณ์ของประเทศไทย มีความพร้อมที่จะดูแลเกษตรกรในทุกด้านตั้งแต่การวางแผนการผลิต นำเสนอสินค้าที่มีศักยภาพในการสร้างรายได้ การให้ข้อมูลทางวิชาการ

ในการทำเกษตร การใช้พันธุ์และปัจจัยที่มีคุณภาพ การใช้เทคโนโลยีที่เหมาะสม การรวมกลุ่มเกษตรกร ให้ความเข้มแข็ง และการสนับสนุนการขายสินค้าเกษตรเพื่อให้เกษตรกรอยู่ได้ และผู้บริโภคได้บริโภคสินค้าเกษตรที่ดี รวมถึงการจัดให้มีงานบริการและจุดบริการด้านการเกษตรในแต่ละด้านที่จะสามารถให้บริการได้อย่างทั่วถึงในทุกพื้นที่ เพื่อให้เกษตรกรมั่นใจได้ว่าอาชีพการเกษตรยังเป็นอาชีพที่มีมั่นคง และยังเป็นที่รักของประชาชนที่สำคัญของประเทศไทย เป็นประเทศเกษตรกรรมที่มีความสมบูรณ์ และเป็นแหล่งอาหารที่สำคัญของโลก ทั้งในปัจจุบันและอนาคต

มกอช.ยกเครื่องมาตรฐานการขนส่งซากสัตว์-เนื้อสัตว์

มกอช.เร่งยกเครื่องมาตรฐาน “การขนส่งซากสัตว์-เนื้อสัตว์” เป็นแนวทางผู้ประกอบการรักษาคุณภาพ-ลดการปนเปื้อนระหว่างขนส่งสินค้า สร้างความเชื่อมั่นผู้บริโภค เสริมจุดแข็งส่งออกไก่เนื้อ-สุกรและผลิตภัณฑ์

นายสัตวแพทย์ศักดิ์ชัย ศรีบุญเชื้อ เลขาธิการสำนักงานมาตรฐานสินค้าเกษตรและอาหารแห่งชาติ (มกอช.) เปิดเผยว่า ประเทศไทยถือเป็นผู้ผลิตและส่งออกสินค้าปศุสัตว์รายหนึ่งของโลก โดยปี 2556 ที่ผ่านมา ไทยมีการส่งออกเนื้อไก่ จำนวน 529,535 ตัน คิดเป็นมูลค่า 71,562 ล้านบาท มีตลาดส่งออกหลัก คือ สหภาพยุโรป (EU) เกาหลีใต้ และญี่ปุ่น นอกจากนี้ ยังส่งออกเนื้อสุกร และเครื่องใน จำนวน 17,988 ตัน คิดเป็นมูลค่า 3,429 ล้านบาท มีประเทศคู่ค้าที่สำคัญ คือ ญี่ปุ่น และตั้งแต่เดือนมกราคม - กุมภาพันธ์ 2557 ได้มีการส่งออกเนื้อไก่และผลิตภัณฑ์ไปแล้วกว่า 77,669.53 ตัน มีมูลค่า ประมาณ 11,045.40 ล้านบาท และส่งออกเนื้อสุกรและผลิตภัณฑ์กว่า 2,571.30 ตัน มีมูลค่ากว่า 433.39 ล้านบาท ขณะที่การบริโภคเนื้อไก่และเนื้อสุกรภายในประเทศมีแนวโน้มเพิ่มสูงขึ้นทุกปี

อย่างไรก็ตาม เนื่องจากการขนส่งซากสัตว์เป็นขั้นตอนหนึ่งที่มีโอกาสเกิดการปนเปื้อนเชื้อจุลินทรีย์ต่างๆ โดยเฉพาะเชื้อจุลินทรีย์ที่ก่อโรค เช่น เชื้อซัลโมเนลลา และเชื้ออีโคไล รวมถึงสารเคมี และสิ่งแปลกปลอมอื่นๆ มกอช.จึงร่วมกับกรมปศุสัตว์ ผู้ประกอบการ และผู้ที่เกี่ยวข้องกับการขนส่งซากสัตว์และเนื้อสัตว์ จัดทำร่างมาตรฐานสินค้าเกษตรเรื่อง การปฏิบัติที่ดีในการขนส่งซากสัตว์ และเนื้อสัตว์ เพื่อเป็นแนวทางสำหรับผู้ประกอบการและผู้ขายผลิตภัณฑ์ที่มีแหล่งกำเนิดจากสัตว์ในการรักษาคุณภาพซากสัตว์ และเนื้อสัตว์ เพื่อลดความเสี่ยงการปนเปื้อนทั้งด้านจุลินทรีย์ เคมี กายภาพและชีวภาพในระหว่างการขนส่ง

“ขณะเดียวกันยังจะทำให้ได้สินค้าซากสัตว์และเนื้อสัตว์ที่มีคุณภาพ ถูกสุขลักษณะ และเพื่อเป็นการคุ้มครองผู้บริโภค

ให้ได้รับวัตถุดิบอาหารที่สะอาด ปลอดภัย เหมาะแก่การนำเข้าสู่กระบวนการผลิตเพื่อการบริโภค ที่สำคัญยังช่วยเพิ่มความเชื่อมั่นให้กับประเทศผู้นำเข้า รวมถึงผู้บริโภคทั้งภายในและต่างประเทศ พร้อมส่งเสริมและพัฒนายกระดับการผลิตและการค้าสินค้าปศุสัตว์ไทยด้วย” เลขาธิการ มกอช.กล่าว

นายสัตวแพทย์ศักดิ์ชัยกล่าวอีกว่า ที่ประชุมคณะกรรมการมาตรฐานสินค้าเกษตรได้เห็นชอบในหลักการของร่างมาตรฐานการปฏิบัติที่ดีในการขนส่งซากสัตว์และเนื้อสัตว์แล้ว และรัฐมนตรีว่าการกระทรวงเกษตรและสหกรณ์ได้มอบหมายให้จัดทำเรื่องดังกล่าว เป็นมาตรฐานบังคับ ซึ่งขณะนี้อยู่ระหว่างเปิดรับฟังความคิดเห็นและข้อเสนอแนะจากผู้มีส่วนเกี่ยวข้องทุกฝ่าย เพื่อนำข้อคิดเห็นมาปรับปรุงร่างมาตรฐานให้มีความเหมาะสม เป็นที่ยอมรับและสอดคล้องกับมาตรฐานสากล ก่อนเสนอให้คณะกรรมการมาตรฐานสินค้าเกษตรพิจารณาประกาศใช้เป็นมาตรฐานบังคับของประเทศต่อไป เบื้องต้นคาดว่า จะสามารถประกาศบังคับใช้อย่างเป็นทางการได้ก่อนเข้าสู่ประชาคมเศรษฐกิจอาเซียนหรือ เออีซี (AEC) ในปี 2558

“ปัจจุบันผู้ประกอบการส่วนใหญ่โดยเฉพาะรายย่อยและโรงฆ่าสัตว์ที่ไม่ได้มาตรฐาน ยังมีการขนส่งสินค้าซากสัตว์และเนื้อสัตว์ไม่เหมาะสมและไม่ถูกสุขลักษณะ ทั้งยังไม่มียกย่องเยินที่มีการควบคุมอุณหภูมิ และใช้น้ำแข็งในการรักษาคุณภาพเนื้อสัตว์ และซากสัตว์ ทำให้มีความเสี่ยงที่จะเกิดการปนเปื้อนเชื้อจุลินทรีย์ที่ก่อโรคได้ ซึ่งอาจเป็นอันตรายต่อสุขภาพผู้บริโภค การจัดทำมาตรฐานการปฏิบัติที่ดีในการขนส่งซากสัตว์และเนื้อสัตว์เป็นมาตรฐานบังคับ เป็นแนวทางหนึ่งที่จะทำให้ระบบการขนส่งซากสัตว์และเนื้อสัตว์ได้มาตรฐานและถูกสุขลักษณะมากขึ้น พร้อมสร้างจุดแข็งให้กับสินค้าปศุสัตว์ไทย ซึ่งจะช่วยสร้างความมั่นใจให้กับผู้บริโภคเพิ่มสูงขึ้น” เลขาธิการ มกอช.กล่าว

กรมตรวจฯ สร้าง “สมาร์ท ฟาร์มเมอร์” ด้านบัญชี นำร่อง 1 แสนคน

นายวิณะโรจน์ ทรัพย์ส่งสุข อธิบดีกรมตรวจบัญชีสหกรณ์ เปิดเผยว่า จากการที่กรมตรวจบัญชีสหกรณ์ได้สร้างแกนนำเกษตรกร ให้เป็นครูบัญชี หรืออาสาสมัครเกษตรด้านบัญชีมาอย่างต่อเนื่อง เพื่อเป็นวิทยากรและวิทยากรผู้ช่วยเพื่อสอนแนะกระตุ้นการเรียนรู้ และติดตามผลการจัดทำบัญชีรับ-จ่ายของเกษตรกร รวมถึงต้นทุนอาชีพ พร้อมสร้างเครือข่ายถ่ายทอดความรู้ทางบัญชีแก่เกษตรกรในชุมชน ปัจจุบันมีครูบัญชีที่จดทะเบียนกับกรมตรวจบัญชีสหกรณ์รวมกว่า 10,000 คนทั่วประเทศ เป็นครูบัญชีต้นทุนอาชีพ จำนวน 6,500 คน

อย่างไรก็ตาม ปี 2557 นี้ กรมตรวจบัญชีสหกรณ์ได้บูรณาการร่วมกับหน่วยงานในสังกัดกระทรวงเกษตรและสหกรณ์เร่งดำเนินโครงการพัฒนาเกษตรกรปราดเปรื่อง หรือสมาร์ท ฟาร์มเมอร์ (Smart Farmer) โดยคัดเลือกครูบัญชีต้นทุนอาชีพที่มีความรู้ความสามารถในการวิเคราะห์ต้นทุนการผลิต และมีความเชี่ยวชาญในการประกอบอาชีพด้านการเกษตรเป็นครูบัญชี Smart Farmer จำนวน 3,400 คน

ขณะเดียวกันยังมีแผนพัฒนาศักยภาพครูบัญชีต้นทุนอาชีพ ให้มีขีดความสามารถสูงขึ้น ทั้งยังสามารถถ่ายทอดความรู้ด้านการทำบัญชีให้กับเกษตรกรได้อย่างมีประสิทธิภาพ โดยปีนี้จะมีแผนขยายผลการส่งเสริมและพัฒนาเกษตรกรเพื่อก้าวสู่การเป็นสมาร์ทฟาร์มเมอร์ จำนวน 100,000 คน และภายใน 5 ปีข้างหน้า มีเป้าหมายเพิ่ม

จำนวนสมาร์ทฟาร์มเมอร์ด้านบัญชีเป็น 500,000 คน เพื่อเพิ่มโอกาสให้กับเกษตรกรสามารถแข่งขันได้ และเตรียมความพร้อมขับเคลื่อนภาคเกษตรไทยในการเข้าสู่ประชาคมเศรษฐกิจอาเซียน หรือเออีซี (AEC) ซึ่งจะนำไปสู่การมีคุณภาพชีวิตที่ดีขึ้น

“สมาร์ทฟาร์มเมอร์ด้านบัญชีต้องสามารถวิเคราะห์ต้นทุนการประกอบอาชีพได้ จะทำให้รู้รายได้ รายจ่าย และรู้แนวทางการลดต้นทุนการผลิต และเพิ่มปริมาณผลผลิตที่มีคุณภาพมากขึ้น ทั้งยังสามารถวางแผนการผลิตให้สอดคล้องกับความต้องการของตลาดได้ ซึ่งจะขายผลผลิตได้ราคาที่เหมาะสม และช่วยลดปัญหาสินค้าล้นตลาดและราคาตกต่ำ ที่สำคัญยังทำให้มีวินัยทางการเงิน มีภูมิคุ้มกันที่ดีด้วยบัญชี อันจะทำให้มีรายได้เพิ่มสูงขึ้นตามเป้าที่ตั้งไว้ไม่น้อยกว่า 180,000 บาท/ปี” อธิบดีกรมตรวจบัญชีสหกรณ์ กล่าว

นอกจากนั้น กรมตรวจบัญชีสหกรณ์ยังมีแผนเร่งพัฒนาเจ้าหน้าที่ให้เป็นสมาร์ทออฟฟิตเซอร์ (Smart Officer) เพื่อเป็นพี่เลี้ยงในการสอนแนะและพัฒนาศักยภาพครูบัญชี พร้อมติดตามการดำเนินงานของสมาร์ทฟาร์มเมอร์ให้สามารถทำบัญชีต้นทุนการประกอบอาชีพได้ เน้นให้วิเคราะห์และสังเคราะห์ต้นทุนอาชีพ เป็น ซึ่งเป็นแนวทางช่วยปรับลดต้นทุนการผลิตได้ ทำให้เกษตรกรมีรายได้หล่อเลี้ยงครอบครัวสูงขึ้น และสามารถยืนหยัดอยู่ได้อย่างมั่นคงและยั่งยืนด้วย.

หนองคายเปิดศูนย์ เรียนรู้'หม่อนไหม'



อนันต์ สุวรรณรัตน์

นายอนันต์ สุวรรณรัตน์ อธิบดีกรมหม่อนไหม กล่าวว่ กรมหม่อนไหมได้เปิดศูนย์เรียนรู้ด้านหม่อนไหมและการท่องเที่ยวเชิงอนุรักษ์ในศูนย์หม่อนไหมเฉลิมพระเกียรติสมเด็จพระนางเจ้าสิริกิติ์ พระบรมราชินีนาถ หนองคาย (สมม.หนองคาย) โดยร่วมมือกับจังหวัดหนองคายเพื่อให้ศูนย์ดังกล่าวเป็นศูนย์เรียนรู้เชิงอนุรักษ์ด้านหม่อนไหม ไม้ย้อมสี และผ้าไหม แก่เกษตรกร นักเรียน นักศึกษา รวมถึงผู้สนใจทั่วไป

นายอภิชาต พุกกะเวส ผู้อำนวยการสำนักงานหม่อนไหมเฉลิมพระเกียรติฯ เขต 2 จังหวัดอุดรธานี กล่าวว่า สมม.หนองคาย ยังโดดเด่นด้านทรัพยากรธรรมชาติที่เหมาะสม ต้นไม้หลากหลายชนิดทั้งไม้ป่า ไม้ดอก ไม้ประดับ กล้วยไม้ป่า แปลงไม้ย้อมสี และไหมป่า จึงเป็นพื้นที่ศักยภาพในด้านการท่องเที่ยวเชิงอนุรักษ์ด้วย ถือเป็นแหล่งภูมิปัญญาด้านการผลิตผ้าไหมไทยครบวงจร มีการอนุรักษ์รวบรวมเชื้อพันธุกรรมหม่อนในประเทศไทย จำนวน 150 พันธุ์ การเลี้ยงไหมไทยพื้นบ้านเพื่อการอนุรักษ์ จำนวน 35 พันธุ์ แปลงไม้ย้อมสีธรรมชาติ 107 ชนิด และการฟอกย้อมสีธรรมชาติ เป็นต้น

■ กสส.ตั้งกลุ่มตรวจการสหกรณ์คุมเข้มทุจริตขบวนการสหกรณ์

ยึดระบบสหกรณ์ดำเนินชีวิต

กรมส่งเสริมสหกรณ์ จัดตั้งกลุ่มตรวจการสหกรณ์ทั่วประเทศ ทำหน้าที่กำกับ ดูแลสหกรณ์และกลุ่มเกษตรกร บริหารงานโปร่งใส มีประสิทธิภาพ ไร้ทุจริตพร้อมระบียบีระบบสหกรณ์ดำเนินชีวิต ช่วยสร้างชีวิตมีสุข

กสส. : ดร.จุมพล สงวนสิน อธิบดีกรมส่งเสริมสหกรณ์ เปิดเผยว่า ขณะนี้กรมส่งเสริมสหกรณ์ ได้ดำเนินการตั้งกลุ่มตรวจการสหกรณ์ขึ้นในทุกจังหวัดทั่วประเทศ เพื่อสามารถกำกับ ดูแล ให้สหกรณ์ และกลุ่มเกษตรกร สามารถดำเนินการบริการจัดการองค์การของตนเองได้ตามกฎหมาย กฎระเบียบ และข้อบังคับ และมีประสิทธิภาพ ซึ่งเป็นการป้องกันปัญหาการบริหารงานผิดพลาด หรือการเกิดปัญหาทุจริต โดยมีอำนาจหน้าที่ตามที่นายทะเบียนสหกรณ์มอบหมาย และพระราชบัญญัติสหกรณ์ เพื่อกำกับดูแล และให้คำแนะนำสหกรณ์ กลุ่มเกษตรกร ให้มีการปฏิบัติที่ถูกต้อง หากพบทุจริต หรือการบริหารงานไม่ถูกต้องก็ให้ดำเนินการเร่งแก้ไข แต่ถ้าสหกรณ์และกลุ่มเกษตรกร ยังนิ่งเฉยไม่ดำเนินการแก้ไข กลุ่มตรวจการสหกรณ์สามารถใช้อำนาจตามระเบียบข้อกฎหมายของสหกรณ์โดยให้หยุดการปฏิบัติหน้าที่และหากยังไม่ปฏิบัติตามก็สั่งปลดออกได้ทันที

ดร.จุมพล กล่าวว่า การตรวจสอบจะพิจารณาจากงานด้านต่างๆ ได้แก่ ระบบบัญชี การจัดบันทึกรายงานการประชุม การกู้เงิน การติดตามเงินกู้จากสมาชิก ไปจนถึงการลงทุนในกิจการของสหกรณ์และกลุ่มเกษตรกร โดยตรวจสอบดูความถูกต้อง หากตรวจพบความ

ผิดพลาด จะเร่งดำเนินการแก้ไข แต่ถ้าเป็นความผิดพลาดที่ร้ายแรง จะต้องให้คณะกรรมการดำเนินการ หรือเจ้าหน้าที่สหกรณ์ และกลุ่มเกษตรกรที่เกี่ยวข้องหยุดทำงานหรือให้ออกซึ่งจะดำเนินการตามขั้นตอนจากเขาไปหาหนัก ภายใต้กฎหมายและอำนาจหน้าที่ ทั้งนี้ เพื่อเป็นการรักษาประโยชน์ของสหกรณ์และสมาชิก

“อย่างไรก็ตาม มั่นใจว่า กลุ่มตรวจการสหกรณ์ จะช่วยแก้ไขการเกิดปัญหาทุจริตได้อย่างดี แต่ก็ต้องขึ้นอยู่กับความร่วมมือของผู้บริหารสหกรณ์ และกลุ่มเกษตรกร ซึ่งไม่ใช่เป็นการจับผิดขบวนการสหกรณ์ แต่เป็นการสร้างความเข้มแข็ง ในการกำกับดูแลสหกรณ์ที่บริหารงานอย่างถูกต้องก็ไม่ต้องกังวล แต่จะเป็นการการันตีว่าสหกรณ์ และกลุ่มเกษตรกรดี มีคุณภาพในเรื่องการบริหาร”

ดร.จุมพล กล่าวเพิ่มเติมว่า แต่สิ่งสำคัญที่สุด คือ ขบวนการสหกรณ์และกลุ่มเกษตรกร ต้องมีความเข้าใจในอุดมการณ์ หลักการ และวิธีการสหกรณ์ โดยเฉพาะคณะกรรมการดำเนินการสหกรณ์ ต้องบริหารงาน หรือดำเนินธุรกิจด้วยความโปร่งใส สามารถตรวจสอบได้ มีความซื่อสัตย์ คุณธรรม และจริยธรรมไม่ได้ดำเนินธุรกิจที่มุ่งหวังกำไร แต่ต้องมุ่งบริการเพื่อประโยชน์ของสมาชิกเป็นสำคัญ ทั้งนี้ ประชาชน หรือกลุ่มบุคคลที่นำระบบสหกรณ์มาประยุกต์ใช้ในการดำรงชีวิตประจำวัน ควบคู่การนำหลักปรัชญาเศรษฐกิจพอเพียง เชื่อว่าจะอยู่ได้อย่างมีความสุข

ลำปางรณรงค์เกษตรกรทำปุ๋ยหมักจากตอซัง

ข้าวโพดและเศษพืช แก้ไขหมอกควันไฟป่า

ลำปาง/ เมื่อเร็วๆ นี้ สถานีพัฒนาที่ดินลำปาง ร่วมกับเทศบาลตำบลทุ่งฝิ่ง สำนักงานเกษตรและสหกรณ์จังหวัดลำปาง และหน่วยงานในสังกัดกระทรวงเกษตรและสหกรณ์ในพื้นที่จังหวัดลำปาง จัดกิจกรรมรณรงค์ ป้องกันและแก้ไขปัญหามอกควันไฟป่า ในโครงการ "รณรงค์ทำปุ๋ยหมักจากตอซังข้าวโพดและเศษพืช เพื่อการปรับปรุงบำรุงดิน ลดการเผา ลดหมอกควัน และบรรเทาภาวะโลกร้อน" ซึ่งได้จัดทำกิจกรรมสาธิตวิธีการทำปุ๋ยหมัก เปิดตัวโครงการฯ ที่บริเวณพื้นที่ทำการเกษตรของราษฎรบ้านทุ่ง

ฝิ่ง ต.ทุ่งฝิ่ง อ.แจ้ห่ม จ.ลำปาง มีนายวิทยา ฉายสุวรรณ ผู้ตรวจราชการกระทรวงเกษตรและสหกรณ์ เขต 15 ให้เกียรติเป็นประธานพิธีเปิดโครงการฯ โดยมีนายศุภชัย เอี่ยมสุวรรณ รองผู้ว่าราชการจังหวัดลำปาง นำคณะผู้บริหาร หัวหน้าส่วนราชการระดับจังหวัด ระดับอำเภอ ผู้นำท้องถิ่น กำนัน ผู้ใหญ่บ้าน และเกษตรกรในพื้นที่ตำบลทุ่งฝิ่ง ร่วมกันให้การต้อนรับ และร่วมกันทำปุ๋ยหมักจากตอซังข้าวโพด ทั้งนี้ ตามที่ จ.ลำปาง ได้ประกาศให้การป้องกันและแก้ไขปัญหามอกควันไฟป่าเป็นวาระเร่งด่วน

จังหวัด เพื่อแก้ไขวิกฤติ สถานการณ์หมอกควันไฟในพื้นที่ โดยเฉพาะปัญหามอกควันไฟส่วนหนึ่งเกิดจากสาเหตุการเผาตอซังข้าวโพดและเศษพืชทางการเกษตรของเกษตรกรเพื่อทำการเตรียมพื้นที่เพาะปลูกในครั้งต่อไป ซึ่งเป็นวิธีการที่ไม่ถูกต้อง ดังนั้นโครงการ "รณรงค์ทำปุ๋ยหมักจากตอซังข้าวโพดและเศษพืชฯ" จึงได้จัดขึ้นเพื่อจะเผยแพร่และประชาสัมพันธ์ให้เกษตรกรในพื้นที่ ได้ทราบถึงวิธีการนำตอซังข้าวโพดและเศษพืชทางการเกษตรไปใช้ประโยชน์ด้วยการนำไปทำเป็นปุ๋ยหมัก สำหรับใช้ปรับปรุงบำรุงดินในพื้นที่ทำการเกษตร เพื่อลดค่าใช้จ่าย เพิ่มผลผลิต และสร้างรายได้ที่มากขึ้นให้แก่เกษตรกร โดยการดำเนินการตามโครงการฯ มุ่งหวังที่จะให้เกษตรกรได้นำวิธีการทำปุ๋ยหมักดังกล่าวไปใช้ ซึ่งจะทำการกำจัดตอซังและเศษพืชที่เหลือจากการเก็บเกี่ยวทางการเกษตรเป็นไปอย่างเหมาะสม และนำไปสู่การยุติการเผาในพื้นที่ทำการเกษตรของเกษตรกร อันจะเป็นวิธีการแก้ไขปัญหามอกควันไฟป่าอย่างถูกวิธีและยั่งยืน

นายวิทยา ฉายสุวรรณ ผู้ตรวจราชการกระทรวงเกษตรและสหกรณ์ เขต 15 กล่าวว่า การดำเนินการตามโครงการฯ ในครั้งนี้เพื่อเป็นแนวทางในการแก้ไขปัญหามอกควันไฟในพื้นที่ภาคเหนือ และถือเป็นกิจกรรมเริ่มต้นเพื่อเปิดตัวโครงการฯ ซึ่งในระยะต่อไปจะได้มีการรณรงค์ส่งเสริมการทำปุ๋ยหมักให้แก่เกษตรกร นำไปปฏิบัติใช้ให้ครอบคลุมในระดับพื้นที่ทั้ง 13 อำเภอของจังหวัดลำปาง ทั้งนี้เพื่อจะปลูกจิตสำนึกให้พี่น้องเกษตรกรหันมาให้ความสำคัญต่อปัญหามอกควันที่เกิดขึ้นในพื้นที่ และหยุดพฤติกรรมเผา ด้วยการเรียนรู้ที่จะใช้ทรัพยากรธรรมชาติที่มีอยู่ในท้องถิ่นให้เกิดประโยชน์ได้อย่างสูงสุด

โอกาสนี้ นายวิทยา ฉายสุวรรณ ผู้ตรวจราชการกระทรวงเกษตรและสหกรณ์ เขต 15 พร้อมด้วย นายศุภชัย เอี่ยมสุวรรณ รองผู้ว่าราชการจังหวัดลำปาง ได้นำหัวหน้าส่วนราชการ และผู้มาร่วมงาน ร่วมกันทำปุ๋ยหมักจากตอซังข้าวโพดด้วยสูตรสารเร่งซูเปอร์ พด.1 จำนวนถึง 150 ตัน พร้อมได้มอบให้แก่เกษตรกรในพื้นที่ได้นำไปใช้ประโยชน์ในพื้นที่การเกษตรต่อไป นอกจากนี้ได้ร่วมกันนำพี่น้องประชาชนบ้านทุ่งฝิ่ง เข้ารับบริการจากหน่วยบริการเคลื่อนที่ของหน่วยงานราชการ ในสังกัดกระทรวงเกษตรและสหกรณ์ ที่ได้ให้บริการนวัตกรรม ความรู้ทางวิชาการใหม่ๆ ทั้งด้านพืชและสัตว์ มาออกให้บริการแก่ประชาชนในครั้งนี้ด้วย