

สรุปหัวข้อข่าวด้านการเกษตรที่สำคัญ นสพ.ประจำวัน ที่ ๑๒ มิถุนายน ๒๕๕๗

เรื่อง

๑. ดัชนีราคาสินค้าเกษตรร่วงผลผลิตทะลัก-ศก.โลกชะลอ
๒. สศช. ๒ ร่วมส่งเสริมปลูกมันฝรั่งโรงงานทดแทนการ 'นำเข้า'
๓. เกษะข่าวเกษตร
๔. เกษตรฯ ดัน๒ แผน ดูแลข้าว-ชาวนา เน้นอุ้ม 'รายย่อย'
๕. มท.ถกรับมือพืชผลเกษตรล้นตลาด
๖. เกษตรฯ ชง คสช. มุ่งช่วยชาวนารายย่อย
๗. เปิดงาน
๘. เตรียมเปิด 'สปก. จังหวัด' สาขา น่านอง ๗ แห่งลดภาระค่าใช้จ่ายเกษตรกร
๙. เปิดงาน
๑๐. สกย. น่านอง ๑๐ จังหวัดประมุลยางอ้อออกซัน
๑๑. หลังสู้ฟ้า หน้าสู้ดิน
๑๒. ข้าวสิ้นเศรษฐกิจ
๑๓. เทศกาลผลไม้
๑๔. สกย.แนะพื้นที่ยางใหม่ใช้ปุ๋ยอินทรีย์ลดต้นทุน
๑๕. เทศกาลบริโภคผลไม้
๑๖. องคมนตรีย้ำขบวนการสหกรณ์จับมือขับเคลื่อนสหกรณ์สู่สากล
แนะบริหารงานซื้อสัตย์-โปร่งใส
๑๗. ยกระดับผู้ประกอบการวิสาหกิจชุมชน รองรับสู่ประชาคมเศรษฐกิจอาเซียน
๑๘. ประชมนานาชาติ
๑๙. ก.ส่งเสริมการเกษตรดัน 'จังหวัด' สัตว์เศรษฐกิจตัวใหม่
๒๐. จับมือบูรณาการพัฒนาขบวนการสหกรณ์
๒๑. เกษตรเมืองกรุงหนุนส่งเสริมเกษตรแบบประณีต..ลดรายจ่าย มีกินตลอดปี
๒๒. ผ่าแผนกวีวิกฤติผลไม้ตามฤดูกาล
๒๓. ผ่าแผนกวีวิกฤติผลไม้ตามฤดูกาล

หนังสือพิมพ์

- กรุงเทพธุรกิจ
แนวหน้า
เดลินิวส์
คมชัดลึก
บ้านเมือง
กรุงเทพธุรกิจ
แนวหน้า
แนวหน้า
เดลินิวส์
ไทยรัฐ
ไทยรัฐ
ไทยรัฐ
คมชัดลึก
คมชัดลึก
สยามรัฐ
สยามรัฐ
บ้านเมือง
บ้านเมือง
บ้านเมือง
บ้านเมือง
ไทยโพสต์
ไทยโพสต์
แนวหน้า

ดัชนีราคาสินค้าเกษตรร่วง ผลผลิตทะลัก-ศก.โลกชะลอ

**ข้าวเปลือกความชื้น 15%
ราคาลด ผู้ประกอบการ
ชะลอสั่งซื้อเพราะสต็อกมาก**

ดัชนีราคาสินค้าเดือนพ.ค.ร่วงต่อเนื่อง เหตุราคาสินค้าสำคัญ "ข้าวเปลือก-ยางพารา-ไก่เนื้อ" ลดลง จากผู้ประกอบการชะลอสั่งซื้อข้าวจากสต็อกที่มีมาก-เศรษฐกิจโลกชะลอ คาดในเดือนมิ.ย.ดัชนีจะลดลงอีก เหตุผลไม่ภาคตะวันออกเริ่มเข้าสู่ตลาด

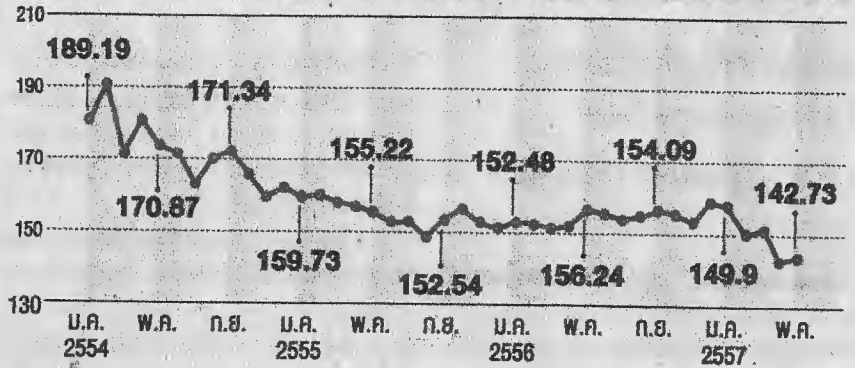
นายอนันต์ ลิลลา เลขาธิการสำนักงานเศรษฐกิจการเกษตร(สศก.) เปิดเผยว่า ดัชนีราคาสินค้าเกษตร ที่เกษตรกรขายได้ที่ไร่นาในเดือนพ.ค.2557 มีค่า 142.73 ลดลงจากช่วงเดียวกันเมื่อเทียบกับช่วงเดียวกันของปีที่ผ่านมา 8.59% โดยลดลงในกลุ่มธัญพืชและพืชอาหาร กลุ่มไม้ยืนต้น และกลุ่มพืชผัก แต่เพิ่มขึ้น 0.08% เมื่อเทียบกับเม.ย.ที่ผ่านมา เมื่อจำแนกตามกลุ่มสินค้าจะพบว่า ดัชนีราคาสินค้าเกษตรเดือนพ.ค. เทียบกับช่วงเดียวกันของปีที่ผ่านมาใน กลุ่มธัญพืชและพืชอาหารลดลง 14.81% สินค้าสำคัญที่ราคา ลดลง ได้แก่ ข้าวเปลือกเจ้าความชื้น 15% เนื่องจากผู้ประกอบการชะลอการสั่งซื้อเพราะสต็อกยังคงมีมาก

กลุ่มไม้ยืนต้น ลดลง 24.96 % เมื่อเทียบกับช่วงเดียวกันของปีที่ผ่านมา โดยยางพาราลดลงเนื่องจากเศรษฐกิจโลกยังชะลอตัว

กลุ่มไม้ผล ดัชนีราคาเพิ่มขึ้น 2.22% คือ สับปะรดโรงงาน ราคาสูงขึ้นแม้ว่าผลผลิตจะออกสู่ตลาดมากกว่าช่วงเดียวกันของปีที่ผ่านมา แต่ไม่เพียงพอต่อความต้องการของโรงงานแปรรูป มังคุด ราคาสูงขึ้นเนื่องจากผลผลิตลดลงจากช่วงเดียวกันของปีที่ผ่านมา ประกอบกับคุณภาพดีขึ้น

กลุ่มพืชผัก ดัชนีราคาลดลง 39.61% เมื่อเปรียบเทียบกับเดือนเดียวกันของปีที่ผ่านมา

ดัชนีราคาสินค้าเกษตรที่ขายได้ ณ ไร่นา ปี 2554-2557



ดัชนีราคาและผลผลิต สินค้าเกษตร เดือน พ.ค. 2557

● 2557 ● 2556 ▲ ▼ เปลี่ยนแปลง (%)



ดัชนีราคาลดลง 39.61% เมื่อเปรียบเทียบกับเดือนที่ผ่านมา ดัชนีราคาลดลง 2.75%

กลุ่มพืชน้ำมัน ดัชนีราคาสูงขึ้น 18.63% สินค้าสำคัญที่ราคาสูงขึ้น ได้แก่ ปาล์มน้ำมัน และมะพร้าว โดยปาล์มน้ำมัน ราคาสูงขึ้นต่อเนื่อง จากสต็อกน้ำมันปาล์มดิบน้อยกว่าช่วงเดียวกันของปีที่ผ่านมา

กลุ่มพืชไม้ดอก ดัชนีราคาเพิ่มขึ้น 22.58% เมื่อเปรียบเทียบกับเดือนเดียวกันของปีที่ผ่านมา ดัชนีราคาเพิ่มขึ้น 22.58% และเมื่อเปรียบเทียบกับเดือนที่ผ่านมา ดัชนีราคา

สูงขึ้น 23.24%

กลุ่มปศุสัตว์ ดัชนีราคาสูงขึ้น 12.74% สินค้าสำคัญที่ราคาสูงขึ้น ได้แก่ สุกร และไข่ไก่ โดยสุกร ราคาสูงขึ้นเนื่องจากสุกรบางส่วนเสียหายจากโรคท้องร่วงในสุกร (PED) ไข่ไก่ ราคาสูงขึ้นแม้ว่าผลผลิตจะออกสู่ตลาดมาก ทั้งนี้ความต้องการของตลาดมีเพิ่มขึ้นเช่นเดียวกัน ยกเว้นไก่เนื้อ ราคาลดลง เนื่องจากมีผลผลิตออกสู่ตลาดมากในช่วงต้นปี 2557

กลุ่มประมง ดัชนีราคาสูงขึ้น 15% ทั้งในเดือนเม.ย. คาดว่า ดัชนีราคาสินค้าเกษตรจะลดลงเมื่อเปรียบเทียบกับเดือนที่ผ่านมาเนื่องจากผลไม่ภาคตะวันออกออกสู่ตลาดมากขึ้น

สำหรับดัชนีผลผลิตสินค้าเกษตรเดือนพ.ค. มีค่า 119.81 เพิ่มขึ้นเมื่อเทียบกับช่วงเดียวกันของปีที่ผ่านมา 6.93% และเพิ่มขึ้น 7.55% เมื่อเทียบกับเดือน เม.ย. ทั้งนี้ผลผลิตที่สูงขึ้นเมื่อเทียบกับช่วงเดียวกันของปีที่ผ่านมา คือ ข้าวเปลือกเจ้า ปาล์มน้ำมัน สุกร ไก่เนื้อ และไข่ไก่ สินค้าสำคัญที่ผลผลิตลดลง ได้แก่ ยางพารา

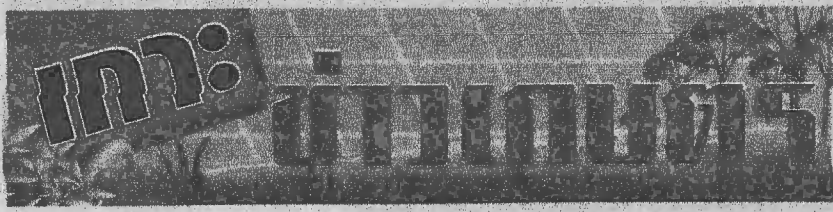
ในเดือนมิ.ย.นี้ คาดว่าดัชนีผลผลิตจะเพิ่มขึ้นเมื่อเปรียบเทียบกับช่วงเดียวกันของปีที่ผ่านมา แต่จะลดลงเมื่อเปรียบเทียบกับเดือนพ.ค.2557 สินค้าสำคัญที่ออกสู่ตลาดมากในเดือนมิ.ย.2557 ได้แก่ ปาล์มน้ำมัน และผลไม่ภาคตะวันออก

สศข.2ร่วมส่งเสริม ปลูกมันฝรั่งโรงงาน ทดแทนการ 'นำเข้า'

นายชวพศุต อินทรเทศ ผู้อำนวยการสำนักงานเศรษฐกิจการเกษตรเขต ๒ พิษณุโลก (สศข.๒) เปิดเคอร์ว่า คณะอนุกรรมการบริหารการผลิตกลุ่มสินค้าพืชหัว ซึ่งเป็นหนึ่งในคณะอนุกรรมการบริหารการผลิตรายกลุ่มสินค้าเกษตรที่มีความสำคัญทางเศรษฐกิจรวม 11 กลุ่มสินค้า ภายใต้คณะกรรมการนโยบายและพัฒนาเกษตรและสหกรณ์ ได้เปิดเวทีชี้แจงรายละเอียดและหลักเกณฑ์ พร้อม

รับสมัครเกษตรกรเข้าร่วมโครงการส่งเสริมการปลูกมันฝรั่งโรงงานปี ๕๕๖7 เมื่อวันที่ ๕๘ พฤษภาคมที่ผ่านมา ณ ศูนย์จัดแสดงสินค้า OTOP ด.อ่างเก็บ อ.หนองพระ จ.ตาก เพื่อส่งเสริมการปลูกมันฝรั่งทั้งโรงงานในพื้นที่ที่มีศักยภาพการผลิต และลดต้นทุนการผลิต

ทั้งนี้ได้เน้นพื้นที่ปลูกข้าวนาปรัง พื้นที่ปลูกข้าวโพดเลี้ยงสัตว์ หรือพื้นที่ปลูกหอมแดง และกระเทียม ที่อาจจะเกิดปัญหาด้านราคา โดยส่งเสริมให้ปรับเปลี่ยนมาปลูกมันฝรั่ง เนื่องจากโรงงานแปรรูปมีการขยายอัตรากำลังการผลิต จึงต้องการมันฝรั่งเพื่อใช้เป็นวัตถุดิบทั้งในฤดูฝนและฤดูแล้ง แต่ผลผลิตที่ปลูกได้ในประเทศยังไม่เพียงพอต่อความต้องการของโรงงาน



เกาะข่าวเกษตรประจำฉบับวัน เสริมธุรกิจการเกษตร(สศก.) กระทรวงเกษตร พุทธศักราชที่ 12 มิถุนายน พ.ศ. 2557.....○ และสหกรณ์ เปิดเผยถึงผลการศึกษาศักยภาพ เมื่อวันที่ 9 มิถุนายน 2557 ที่ผ่านมาก ลินค้าเกษตรที่รองรับการเข้าสู่ประชาคม นายอำพล เสนาณรงค์ องคมนตรี เป็น เศรษฐกิจอาเซียน กรณีศึกษาสินค้าประมงใน ประธานเปิดงานนิทรรศการเฉลิมพระเกียรติ เมียนมาร์ พบว่า จากการวิเคราะห์ศักยภาพ “มหามงคลเฉลิมพระชนมพรรษา 87 พรรษา การส่งออกสินค้าประมงในตลาดโลกและ ประโชน์สู่ชาวประชา” โดยมี นาย อาเซียน ไทยและเมียนมาร์ ไม่มีความได้ อภิชาติ อธิปไตย อธิบดีกรมพัฒนาที่ดิน นาย เปรียบโดยเปรียบเทียบจากการส่งออกสินค้า ไทวิทย์ เฟิงวานิชย์ รองเลขาธิการ กปร. นาย ประมงไปยังตลาดโลกและอาเซียน เนื่องจาก อบุญดี คงคณานุกูลชัย ผู้ว่าราชการจังหวัด การส่งออกในตลาดโลกทั้งสองประเทศ ณะเจิงเทรา นายปัญญา เขียมอ่อน ผู้อำนวยการ ตำแหน่งทางการตลาดอยู่ในตำแหน่ง สินค้า การศูนย์ศึกษาการพัฒนาเขากินช็อนอันเนื่อง คกค้า และสำหรับตลาดอาเซียน ไทยอยู่ใน บมาจากพระราชดำริ พร้อมเจ้าหน้าที่สำนักงาน ตำแหน่งสินค้ามีปัญหา ส่วนเมียนมาร์อยู่ใน กปร. ร่วมในพิธีเปิดงาน ณ ศูนย์ศึกษาการ ตำแหน่งสินค้าคกค้า โดยเมียนมาร์ส่งออกใน พัฒนาการเขากินช็อนอันเนื่องมาจากพระราชดำริ รูปวัตถุดิบจึงมีมูลค่าเพิ่มน้อย ส่วนไทยแม้มี จังหวัดละเจิงเทรา งานจัดขึ้นในระหว่างวันที่ การแปรรูปเพื่อส่งออกมากขึ้นแต่ขาดแคลน 9-15 มิถุนายน 2557 นี้.....○ สำนักงาน วัตถุดิบ.....○

เกษตรฯดัน2แผน ดูแลข้าว-ชาวนา เน้นอุ้ม 'รายย่อย'

● กระทรวงเกษตรฯ เตรียมเสนอแนวทางช่วยเหลือชาวนา เน้นกลุ่มชาวนารายย่อยมีที่นาไม่เกิน 20 ไร่ นอกเขตชลประทาน พร้อมเร่งเพาะพันธุ์ข้าวแจกชาวนาเพื่อลดต้นทุน

นายชวลิต ชูขจร ปลัดกระทรวงเกษตรและสหกรณ์ เปิดเผยว่า กระทรวงเตรียมเสนอคณะรักษาความสงบแห่งชาติ (คสช.) เพื่อพิจารณาดำเนินการ 4 โครงการ ได้แก่ 1.การจำแนกกลุ่มชาวนาที่สมควรได้รับความช่วยเหลือจากภาครัฐ 2.เตรียมข้อมูลเพื่อสนับสนุนนโยบายลดต้นทุนการปลูกข้าว 3.การติดตามข้อมูลว่าตลอดปี 2557 จะมีสินค้าเกษตรชนิดใดบ้างที่มีแนวโน้มจะเกิดภาวะตกต่ำ และ 4.การวางกรอบนโยบายการเป็นข้าราชการที่ดีของกระทรวงเกษตรฯ

ทั้งนี้ ในส่วนของการจัดเตรียมข้อมูลเพื่อช่วยลดต้นทุนการปลูกข้าว จะมอบหมายให้กรมการข้าวเร่งเพิ่มกำลังการผลิตเมล็ดพันธุ์ ผ่านทางศูนย์เพาะเมล็ดพันธุ์ข้าว และศูนย์รวบรวมเมล็ดพันธุ์ ของกรม ซึ่งหากเป็นไปได้อยากจะเพาะเมล็ดพันธุ์ข้าวแจกจ่ายให้แก่ชาวนาฟรี

ส่วนโครงการจำแนกกลุ่มชาวนา เพื่อให้ความช่วยเหลือเข้าถึงได้ตรงจุดนั้น จะมอบหมายให้สำนักงานเศรษฐกิจการเกษตร(สศก.) ไปจำแนกข้อมูลของชาวนาทั่วประเทศที่มีอยู่รวมประมาณ 4 ล้านครัวเรือน โดยให้แบ่งออกเป็น 4 กลุ่ม ประกอบด้วย 1.กลุ่มชาวนารายใหญ่ที่อยู่ในเขตพื้นที่ชลประทาน ชาวนากลุ่มนี้ได้รับผลประโยชน์ค่อนข้างมากอยู่แล้ว 2.ชาวนารายย่อย ที่มีพื้นที่นาในครอบครองไม่เกิน 20 ไร่ ในเขตชลประทาน ชาวนากลุ่มนี้สมควรได้รับความช่วยเหลือมากกว่ากลุ่มแรก

3.ชาวนารายย่อย มีที่นาไม่ถึง 20 ไร่ และอยู่นอกเขตชลประทาน กลุ่มนี้เป็นกลุ่มใหญ่ที่สุดของชาวนาในประเทศ ควรได้รับความช่วยเหลือจากรัฐมากเป็นพิเศษ และ 4.กลุ่มชาวนาหรือเกษตรกร ที่ผลิตข้าวพันธุ์พื้นเมือง ข้าวพันธุ์พิเศษ ข้าวออร์แกนิก และข้าวอินทรีย์ ส่งออกขายให้กับกลุ่มตลาดพิเศษ หรือนิชมาร์เก็ต จะเสนอให้กระทรวงพาณิชย์ หรือสำนักงานคณะกรรมการส่งเสริมการลงทุน พิจารณามาตรการช่วยเหลือ ด้านการตลาดหรือด้านการลงทุน

มท.ถกรับมือพืชผลเกษตรล้นตลาด

ที่กระทรวงมหาดไทย นายประภาศ บุญยนิติ รองปลัดกระทรวงมหาดไทย เป็นประธานการประชุมคณะกรรมการศูนย์ประสานการกระจายผลผลิตด้านการเกษตรผู้บริโภค 74,963 หมู่บ้าน ทางวิดีโอทางไกลกับผู้ว่าราชการจังหวัดทั่วประเทศ เพื่อหาแนวทางการป้องกันปัญหาผลผลิตสินค้าเกษตรล้นตลาด หรือราคาตกต่ำ ในช่วงผลผลิตกำลังออกสู่ตลาดเดือน มิ.ย.-ก.ย.นี้ ซึ่งได้มีการจัดตั้งศูนย์ประสานการกระจายผลผลิตด้านการเกษตรผู้บริโภค 74,963 หมู่บ้าน ขึ้นเมื่อปี 2556 เพื่อช่วยเหลือเกษตรกรในการกระจายผลผลิตด้านการเกษตร ให้ถึงมือผู้บริโภคได้อย่างรวดเร็วและทั่วถึง ทำให้ไม่เกิดปัญหาผลผลิตล้นตลาดหรือราคาตกต่ำ

สำหรับสถานการณ์ผลผลิตสินค้าเกษตรในปัจจุบัน ที่กำลังจะออกสู่ท้องตลาดอย่างใกล้ชิดทั้งเดือน มิ.ย.-ก.ย. พบว่ามีผลไม่หลายชนิดในพื้นที่ภาคเหนือ และภาคตะวันออกเฉียงเหนือ กำลังจะออกสู่ตลาดเป็นจำนวนมากและน่าจะจะมีปัญหา จึงจำเป็นต้องติดตามสถานการณ์อย่างใกล้ชิด ทั้งนี้กระทรวงมหาดไทยได้เชิญหน่วยงานที่เกี่ยวข้องได้แก่ สำนักงานเศรษฐกิจการเกษตร กระทรวงเกษตรและสหกรณ์ กระทรวงพาณิชย์ ประชุมเตรียมความพร้อมรับมือ โดยกระทรวงมหาดไทย จะเป็นหน่วยงานสนับสนุน เน้นการกระจายผลผลิตออกนอกแหล่งผลิตโดยเร็วและมีประสิทธิภาพในช่วงที่ผลผลิตออกสู่

ตลาดกระจุกตัวเท่านั้น และไม่ไปทำลายระบบกลไกตลาดปกติ นอกจากนี้ให้จับคู่จังหวัด เพื่อรองรับการกระจายผลผลิตด้านการเกษตร ปัจจุบันมีการจับคู่ แล้ว 50 จังหวัด จำนวน 12 พืช คือ ลิ้นจี่, ลำไย, เงาะ, มังคุด, ลองกอง, ทุเรียน, สับปะรด, ข้าวหอมมะลิ, หอมแบ่ง, หอมแดง, ลางสาด, กระเทียม โดยมีจังหวัดต้นน้ำ อาทิ เชียงใหม่, เชียงราย, ลำปาง, พะเยา, จันทบุรี, ระยอง, ตราด, สระแก้ว, สงขลา, นครพนม, ศรีสะเกษ, เลย, พังงา, และตรัง เป็นต้น

นายประภาศ กล่าวว่า ได้มอบหมายจังหวัดที่ไม่มีผลผลิตสินค้าเกษตร (จังหวัดปลายน้ำ) เตรียมความพร้อมเพื่อรองรับสินค้าเกษตรของจังหวัดต้นน้ำไปกระจายสู่ผู้บริโภค โดยให้แจ้งความประสงค์จะรับผลผลิตสินค้าเกษตรในปริมาณที่เหมาะสม เช่น นครพนม สามารถกระจายผลผลิตหอมแบ่งออกนอกแหล่งผลิตได้ 195 ตัน และ เชียงใหม่ ได้ขอให้จังหวัดที่ไม่มีผลผลิตลิ้นจี่ (จังหวัดปลายน้ำ) ติดต่อลงซื้อลิ้นจี่ในพื้นที่ไปแล้ว เป็นต้น ซึ่งที่ผ่านมาได้รับความร่วมมือจากทุกฝ่ายเป็นอย่างดีในการกระจายผลผลิตออกนอกแหล่งผลิต สามารถขายสินค้าเกษตรได้หมดในราคาคุ้มค่า เมื่อเปรียบเทียบกับต้นทุนในการผลิต ป้องกันปัญหาผลผลิตล้นตลาด ราคาตกต่ำ ช่วยบรรเทาความเดือดร้อนให้เกษตรกรได้อย่างทันที่

เกษตรฯ ชง คสช. มุ่งช่วยชาวนารายย่อย

เกษตรฯ ชงนโยบายช่วยเกษตรกร
เสนอ คสช. จำแนกชาวนาไทย 4 กลุ่ม เล็ง
ช่วยเหลือตามชาวนารายย่อย ทั้ง "ใน-นอก" เขต
ชลประทาน ขณะเดียวกันจับมือพาณิชย์
หาตลาดกลุ่มเกษตรกรอินทรีย์

นายชวลิต ชูขจร ปลัดกระทรวงเกษตร
และสหกรณ์ เปิดเผยว่า ในขณะนี้กระทรวง
เกษตรฯ อยู่ระหว่างเตรียมดำเนินกร 4 โครงการ
เพื่อเสนอให้คณะรักษาความสงบแห่งชาติ
(คสช.) คือ 1.การจำแนกกลุ่มชาวนา ที่สมควร
ได้รับความช่วยเหลือจากภาครัฐ 2.การเตรียม
ข้อมูลเพื่อสนับสนุนนโยบายลดต้นทุนการ
ปลูกข้าว 3.การติดตามข้อมูลว่าตลอดปี 2557
จะมีสินค้าเกษตรชนิดใดบ้างที่ มีแนวโน้ม
จะเกิดภาวะราคาตกต่ำ และ 4.การวางกรอบ
นโยบายการเป็นข้าราชการที่ดีของกระทรวง
เกษตรฯ ตามที่ร้องหัวหน้าฝ่ายเศรษฐกิจ
คสช. มอบหมาย

ทั้งนี้ ในส่วนของการจัดเตรียมข้อมูล
เพื่อช่วยลดต้นทุนการปลูกข้าวใน กระทรวง
เกษตรฯ พบว่า ปัจจุบัน เกษตรกรมีความ
ต้องการใช้เมล็ดพันธุ์ข้าว เพื่อนำไปเพาะปลูก
เฉลี่ยปีละประมาณ 700,000 ตัน ขณะที่ภาครัฐ

มีกำลังการผลิตได้เพียงประมาณ 70,000 ตัน
เท่านั้น

ดังนั้น จะมอบหมายให้กรมการข้าว เร่ง
เพิ่มกำลังการผลิตเมล็ดพันธุ์ ผ่านทางศูนย์
เพาะเมล็ดพันธุ์ข้าว และศูนย์รวบรวมเมล็ด
พันธุ์ ของกรมฯ ซึ่งหากเป็นไปได้ยากจะ
เพาะเมล็ดพันธุ์ข้าวแจกจ่ายให้กับชาวนาฟรี
เท่าที่กำลังการผลิตของกระทรวงเกษตรฯ จะ

ทำได้ เพื่อคืนความ
สุขให้แก่ประชาชน
ตามนโยบายของ
คสช.

สำหรับโครงการ
จำแนกกลุ่มชาวนา เพื่อให้ความช่วยเหลือเข้า
ถึงได้ตรงจุดนั้น จะมอบหมายให้สำนักงาน
เศรษฐกิจการเกษตร(สศก.) ไปจำแนกข้อมูล
ของชาวนาทั่วประเทศที่มีอยู่รวมประมาณ
4 ล้านครัวเรือน โดยให้แบ่งออกเป็น 4 กลุ่ม
ประกอบด้วย 1.กลุ่มชาวนารายใหญ่ที่อยู่ใน
เขตพื้นที่ชลประทาน ชาวนากลุ่มนี้ได้รับผล
ประโยชน์ค่อนข้างมากอยู่แล้ว เนื่องจากมีน้ำ
ให้สามารถทำนาได้ต่อเนื่องเกือบตลอดทั้งปี
จึงมีรายได้เกือบตลอดปีเช่นกัน

2.ชาวนารายย่อยที่มีพื้นที่นาในครอบครอง
ไม่เกิน 20 ไร่ ในเขตชลประทาน ชาวนากลุ่มนี้
สมควรได้รับความช่วยเหลือมากกว่ากลุ่มแรก

3.ชาวนารายย่อยที่มีพื้นที่นาไม่ถึง 20 ไร่ และ
อยู่นอกเขตชลประทาน กลุ่มนี้เป็นกลุ่มใหญ่
ที่สุดของชาวนาในประเทศไทยเพราะมีอยู่ประมาณ
3.2 ล้านครัวเรือน หรือมากถึง 80% ของชาวนา
ทั่วประเทศ 4 ล้านครัวเรือน ควรได้รับความ
ช่วยเหลือจากรัฐมากเป็นพิเศษ เพราะมีความ
เดือดร้อนมากกว่ากลุ่มแรก และกลุ่มที่สอง

4.กลุ่มชาวนาหรือเกษตรกร ที่ผลิตข้าวพันธุ์
พื้นเมือง ข้าวพันธุ์พิเศษ ข้าวออร์แกนิก และ
ข้าวอินทรีย์ ส่งออกขายให้กับกลุ่มตลาดพิเศษ
หรือนิชมาร์เก็ต จะเสนอให้กระทรวงพาณิชย์
หรือสำนักงานคณะกรรมการส่งเสริมการลงทุน
(บีโอไอ) พิจารณามาตรการช่วยเหลือ ด้าน
การตลาดหรือด้านการลงทุน เพื่อให้มี
กำลังการผลิต และการตลาดเพิ่มขึ้น

"นโยบายด้านข้าวทั้ง 2 โครงการของกระทรวง
เกษตรฯ ที่วางแนวทางไว้ทั้งหมดนี้ คาดว่าจะ
นำเสนอให้ที่ประชุมคณะกรรมการข้าวของคสช.
ที่กำลังวางแนวทางให้ความช่วยเหลือชาวนา
พิจารณาต่อไป" นายชวลิต กล่าว



เป็คงาน : นาคอ้าทล เสนาทรค องคณนคร์ เป็คประธานในพิธีเป็คงานนัคการศการ
เจคิมพระเก็ควัด "มหานคคคเจคิมพระชนบพรมา 87 พรรมา ประโศกรโศขศุคปวงประชา"
ศุนนัคการศการที่คณาเจคินชัคคณอ้นน็องนาคพระราชาคว เม็คเร็วๆ นั

เตรียมเปิด 'สปก.จังหวัด' สาขา

● น่านอง 7 แห่งลดภาระค่าใช้จ่ายเกษตรกร

ดร.วีระชัย นาควิบูลย์วงศ์ เลขาธิการ สำนักงานการปฏิรูปที่ดินเพื่อเกษตรกรรม (ส.ป.ก.) เปิดเผยว่า ภายหลังจากเกษตรกรได้รับการจัดสรรที่ดินไปแล้ว ส.ป.ก.ก็ยังทำหน้าที่ให้ความช่วยเหลือ สนับสนุนบริการต่างๆ แก่เกษตรกรอย่างต่อเนื่อง ทั้งตามภารกิจหลักและภาระหน้าที่ที่อำนาจของกฎหมายบัญญัติไว้ เช่น การโอนและการตกทอดทางมรดก หรือกรณีเกิดพิพาททางคดี รวมถึงการพัฒนาพื้นที่ สนับสนุนระบบการตลาด นำการผลิต และกระจายจำหน่ายสินค้าเกษตรสู่ตลาดรับซื้อผลผลิตในเขตปฏิรูปที่ดิน แต่เนื่องจากระยะทางระหว่างเขตปฏิรูปที่ดินของเกษตรกรกับสำนักงาน ส.ป.ก.จังหวัด ในบางพื้นที่ค่อนข้างห่างไกล ทำให้เกิดภาระให้แก่เกษตรกรทั้งในเรื่องเวลาและค่าใช้จ่ายในการเดินทาง กอปรกับเจ้าหน้าที่ส.ป.ก.จังหวัดมีอยู่จำกัด ส่งผลให้การบริการล่าช้าและปัญหา งานตกค้างมากยิ่งขึ้น

ดังนั้นเพื่อเป็นการขับเคลื่อนงานให้เกิดผลสัมฤทธิ์และความรวดเร็ว ลดภาระค่าใช้จ่ายแก่เกษตรกร ส.ป.ก. จึงได้จัดตั้งสำนักงานการปฏิรูปที่ดินจังหวัดสาขาในจังหวัดที่มีพื้นที่ปฏิรูปที่ดินจำนวนมาก โดยดำเนินการในพื้นที่น่านอง 7 จังหวัดซึ่งมีพื้นที่ปฏิรูปที่ดินตั้งแต่ 1,000,000 ไร่ขึ้นไป

ไป คือ นครสวรรค์ กำแพงเพชร สุราษฎร์ธานี สระแก้ว อุบลราชธานี อุตรดิตถ์ และ นครราชสีมา ขณะที่ในอนาคตจะขยายไปดำเนินการในจังหวัดที่มีพื้นที่ปฏิรูปที่ดินเกิน 500,000 ไร่ ซึ่งขณะนี้ มี 31 จังหวัด คือ บุรีรัมย์ เพชรบูรณ์ สุรินทร์ ชัยภูมิ ศรีสะเกษ เลย สกลนคร กาญจนบุรี บึงกาฬ หนองบัวลำภู สุโขทัย ขอนแก่น ร้อยเอ็ด อุทัยธานี ฉะเชิงเทรา เชียงราย กระบี่ กาฬสินธุ์ นครศรีธรรมราช น่าน ชลบุรี ลพบุรี ชุมพร ลำปาง พิจิตร โลก ตราด หนองคาย ตรัง ยโสธร เชียงใหม่ และนุควาหาร โดยอำนาจหน้าที่ของสำนักงานการปฏิรูปที่ดินจังหวัดสาขา จะมีขอบเขตเหมือนกับสำนักงานการปฏิรูปที่ดินจังหวัดทุกประการ ยกเว้นเรื่องการเบิกจ่ายงบประมาณและการบริหารทรัพยากรบุคคล

ดร.วีระชัย กล่าวอีกว่า เกษตรกรในเขตปฏิรูปที่ดินจะได้รับประโยชน์จากการจัดตั้ง สำนักงาน ส.ป.ก.จังหวัดสาขา ซึ่ง



วีระชัย นาควิบูลย์วงศ์

นอกจากจะเป็นการให้บริการที่เกี่ยวข้องกับกฎหมายแล้ว ในส่วนของการพัฒนาพื้นที่และพัฒนาเกษตรกร ส.ป.ก. มีเป้าหมาย

เพื่อเพิ่มศักยภาพเกษตรกร สร้างมาตรฐานสินค้าเกษตรที่ดี และ ส.ป.ก. สามารถทำงานได้รวดเร็วและทั่วถึงมากยิ่งขึ้น ซึ่งจะเป็นส่วนสำคัญที่จะสร้างความมั่นคงในการดำเนินชีวิต และการประกอบอาชีพของเกษตรกร รวมถึงสร้างความมั่นคงทางอาหารของประชากรในประเทศไทยต่อไป

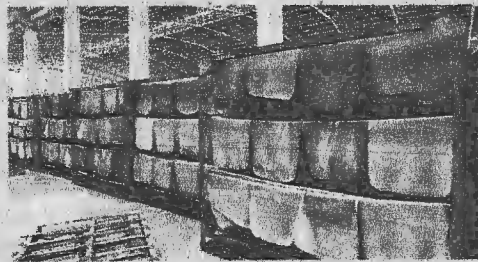


เปิดงาน.....ดร.จุมพล สงวนสิน อธิบดีกรมส่งเสริมสหกรณ์ เป็นประธานในพิธีเปิดงานเทศกาลผลไม้ไทย ปี 2557 โดยสมาชิกสหกรณ์ชาวสวนผลไม้ 30 แห่งจากทั่วทุกภาค นำผลผลิตมาจำหน่าย กว่า 40 ร้านค้า เพื่อให้ผู้บริโภคได้จับจ่ายโดยตรง ในราคาย่อมเยา ณ ศูนย์การค้า เจ.เจ. มอลล์ ชั้น 1 เซนต์จังก์ทรี กรุงเทพมหานคร เมื่อวันก่อน

สกย.นารอง 10 จังหวัด ประมุลยางอ้ออกขึ้น

นายประสิทธิ์ ภูมิเศสิน รักษาการผู้อำนวยการสำนักงานกองทุนสงเคราะห์การทำสวนยาง (สกย.) เผยว่า สกย. ได้พัฒนากระบวนตลาดประมุลยางระดับท้องถิ่นให้ทันสมัยจากที่ประมุลด้วยวิธีปันของและทางโทรศัพท์มาเป็นการประมุลยางทางระบบอิเล็กทรอนิกส์ ผ่านระบบคอมพิวเตอร์ ซึ่งได้จ้างบริษัทเอกชนพัฒนากระบวนประมุลพร้อมทดสอบเรียบร้อยแล้ว โดยเริ่มทดลองใช้ในตลาดประมุลยางระดับท้องถิ่นจำนวน 10 แห่ง คือ บึงกาฬ, กาญจนบุรี, น่าน, อุบลราชธานี, นุรีรัมย์, ระนอง, ราชบุรี, พัทลุง, สตูล และนครศรีธรรมราช เพื่อพัฒนาระบบตลาดยางพาราให้เกษตรกรสามารถขายยางได้ในราคาที่เป็นธรรมสูงกว่าตลาดยางท้องถิ่นและสอดคล้องกับยุทธศาสตร์การพัฒนาของสกย. ที่ตั้งเป้าหมายให้มียางเข้าสู่ตลาดประมุล 780,000 ตันต่อปี

ส่วนขยายระบบประมุลยางทางอิเล็กทรอนิกส์ไปยังตลาดประมุลยางระดับท้องถิ่นอื่นๆนั้น นายประสิทธิ์กล่าวว่า จะทำแบบค่อยเป็นค่อยไปโดยพิจารณา



จากความพร้อมของเกษตรกรในการผลิตยางให้ได้คุณภาพตามมาตรฐานเป็นหลัก เนื่องจากการประมุลทางอิเล็กทรอนิกส์ผู้ซื้อจะไม่เห็นยางจริง ดังนั้นเกษตรกรจำเป็นต้องพัฒนาคุณภาพให้ผู้ซื้อมั่นใจว่า ขณะการประมุลแล้วจะได้ยางคุณภาพตามมาตรฐานสากล หากเกษตรกรสามารถผลิตยางให้ได้มาตรฐานเดียวกันทั่วประเทศการขายตลาดประมุลยางทางอิเล็กทรอนิกส์จะไม่ให้เรื่องยากอีกต่อไป.

ไทยรัฐคน ลมฉุน



ปลูกปาล์ม...ฟื้นนาร้างปากพอง

นาทุ่ง...อดีตเป็นแหล่งผลิตสินค้าเกษตรที่ได้รับความนิยมมาก แต่ไม่นานก็มีอันล่มสลายเพราะสภาพสิ่งแวดล้อมเสื่อมโทรมต่างจำต้องเลิกทำค่าโดยทิ้งพื้นที่นับแสนไร่กลายเป็น...นาร้าง!!

ลุ่มน้ำปากพอง นครศรีธรรมราช ก็เป็นหนึ่งในแหล่งดังกล่าว อยู่ในสภาพเดียวกัน

คุณดำรงค์ จิระสุทัศน์ อธิบดีกรมวิชาการเกษตร บอกว่า...ลุ่มน้ำปากพองแห่งนี้มีปริมาณน้ำฝนเฉลี่ย 2,582 มิลลิเมตรต่อปี และดินมีลักษณะเหนียว ความอุดมสมบูรณ์ไม่ค่อยดีนัก มีการระบายน้ำต่ำ พืชที่เหมาะสมต่อการผลิตคือปาล์มน้ำมัน

ปี 2540...กรมวิชาการเกษตร โดย สำนักวิจัยและพัฒนาการเกษตรเขตที่ 7 (สวพ.7) จึงดำเนินการ พัฒนาปรับใช้พื้นที่เพื่อปลูกปาล์มน้ำมัน ด้วยการนำชุดเทคโนโลยีเข้าไปใช้เป็นการทดสอบในระยะแรก...

เริ่มด้วยการ...จัดการพื้นที่และจัดการธาตุอาหาร แล้วเอาปาล์มน้ำมันพันธุ์ลูกผสมสุราษฎร์ธานีมาทดลองปลูก โดยดึงเกษตรกรในพื้นที่ให้เข้ามามีส่วนร่วมฯ

"...นอกจากนั้นก็ได้สร้างแปลงต้นแบบการผลิตปาล์มน้ำมันและแปลงเรียนรู้ 207 ไร่ โดยแบ่งส่วนเป็น ๒ แปลง กระจายให้เกษตรกรได้เอาความรู้เหล่านี้ไปปรับใช้ เพื่อเพิ่มประสิทธิภาพการผลิต...."

...พร้อมทั้งจัดฝึกอบรมและถ่ายทอดเทคโนโลยีการจัดการ และเพิ่มประสิทธิภาพการปลูกปาล์มฯ ในดินนาทุ่งร้าง ตลอดที่ผ่านมา ๑๖ ปี เกษตรกรได้รับการฝึกอบรมไปแล้วกว่า 7,500 ราย...."

(...การบำรุงดินนาทุ่งร้าง โดยเพิ่มอินทรีย์วัตถุ ๑๐ กิโลกรัม/ตัน/ปี เมื่อมีการจัดการสวนที่ถูกต้อง ทำให้ปาล์มน้ำมันเจริญเติบโตดี ที่อายุ 6-8 ปี ให้ผลผลิตเพิ่มขึ้นจาก 2.78 ตัน/ไร่/ปี เป็น 4.1๐ ตัน/ไร่/ปี

...ส่วนในพื้นที่นา (ข้าว) ร้าง ปาล์มน้ำมันอายุ 4-1๖ ปี ให้ผลผลิตเฉลี่ย ๑.7๐ ตัน/ไร่/ปี...)

จากแปลงตัวอย่าง 207 ไร่ ปัจจุบันมีการขยายผลการผลิตปาล์มน้ำมันในลุ่มน้ำปากพองเป็น 21๘,๐๐๐ ไร่ รูปธรรมที่เกิดขึ้น ยืนยันว่า เกษตรกรสามารถปลูกปาล์มน้ำมันในพื้นที่นาร้างและนาทุ่งร้าง เป็นอาชีพได้อย่างเหมาะสม...

...ผลงานวิจัยชิ้นนี้เป็น 1 ใน 21 เรื่อง ที่ได้รับรางวัลในปี 2557...!!

ข่าวสั้น เศรษฐกิจ

พร้อมขง คสช. : นายชาติ ชูชมร ปลัดกระทรวงเกษตรและสหกรณ์ เปิดเผยว่า หลังจากกระทรวงเกษตรฯ ได้เสนอ 4 โครงการเร่งด่วน ให้คณะรักษาความสงบแห่งชาติ (คสช.) ให้ความเห็นชอบแล้ว การดำเนินงานขั้นต่อไปกระทรวงเกษตรฯ เตรียมดำเนินโครงการอีก 4 เรื่อง คือ 1.การจำหน่ายกลุ่มชาวนาที่สมควรได้รับความช่วยเหลือจากภาครัฐ 2.การเตรียมข้อมูลเพื่อสนับสนุนนโยบายลดต้นทุนการปลูกข้าว 3.การติดตามข้อมูลว่าตลอดปี 57 จะมีสินค้าเกษตรชนิดใดบ้างที่มีแนวโน้มจะเกิดภาวะราคาตกต่ำ และ 4.การวางกรอบนโยบายการเป็นข้าราชการที่ดี.

แอร์เอเชียไม่ฟ้อง : นายทัตพล แบลเวิร์ต

ประธานเจ้าหน้าที่บริหาร สายการบินไทยแอร์เอเชีย กล่าวว่า จากเหตุการณ์นถชนเครื่องบินที่สนามบินนครศรีธรรมราชนั้น สายการบินไทยแอร์เอเชียจะไม่มีการฟ้องร้องเพื่อเรียกร้องค่าเสียหายในการซ่อมแซมเครื่องบินไปยังกรมการบินพลเรือน (บพ.) เนื่องจากไม่สามารถพิสูจน์ทราบได้ว่า นกชนเครื่องบินบนท้องฟ้าหรือภายในขณะลงจอดภายในสนามบิน โดยบริษัทจะซ่อมแซมเครื่องบินเองทั้งหมด.

งานยักษ์ : ผู้สื่อข่าวรายงานว่า องค์การการค้าโลก (ดับบลิวทีโอ) ขอเชิญผู้สนใจ เข้าร่วมงาน WTO Public Forum 2014 วันที่ 1-3 ต.ค.57 ณ สำนักงานใหญ่องค์การการค้าโลก นครเจนีวา ประเทศสวิตเซอร์แลนด์ เพื่อเปิดโอกาสให้ร่วมหารือและแลกเปลี่ยนความคิดเห็นภายใต้หัวข้อการประชุม "ทำไมการค้าจึงมีความสำคัญกับทุกคน" ผู้สนใจลงทะเบียน ได้ที่ <http://www.wto.org/pf14> จนถึง 21 ก.ย.นี้ โดยไม่เสียค่าใช้จ่ายเข้าร่วมประชุม.



สกย.แนะนำพื้นที่ยางใหม่ใช้ปุ๋ยอินทรีย์ลดต้นทุน

● สกย.เดินทางลดต้นทุนเพิ่มผลผลิตยางพาราในพื้นที่ปลูกยางใหม่ภาคอีสาน-เหนือ แนะนำเกษตรกรใช้ปุ๋ยอินทรีย์ร่วมกับการใช้ปุ๋ยเคมี โดยเฉพาะในช่วงเปิดกรีดยาง เผยจะช่วยให้ต้นยางเจริญเติบโตได้ดี และการให้ผลผลิตยางเพิ่มขึ้นอย่างยั่งยืน

นายประสิทธิ์ หมัดเส้น รักษาการแทนผู้อำนวยการสำนักงานกองทุนสงเคราะห์การทำสวนยาง (สกย.) เปิดเผยว่า ขณะนี้พื้นที่ปลูกยางใหม่ในภาคตะวันออกเฉียงเหนือ และภาคเหนือ หลายพื้นที่ได้เปิดกรีดแล้ว และอีกหลายพื้นที่กำลังจะเปิดกรีด ในขณะที่ราคาขายยังทรงตัวประมาณ 60-65 บาทต่อกิโลกรัม ดังนั้นเพื่อให้คุ้มค่ากับการลงทุน เกษตรกรจะต้องเพิ่มประสิทธิภาพในการดูแลรักษาสวนยาง และลดต้นทุนการผลิตให้ได้มากที่สุด ซึ่งแนวทางหนึ่งที่จะช่วยลดต้นทุนการผลิตได้อย่างเป็นรูปธรรมก็คือ การลดการใช้ปุ๋ยเคมี โดยใช้ควบคู่กับการใช้ปุ๋ยอินทรีย์ เพราะนอกจากจะลดต้นทุน

การผลิตได้แล้ว ยังทำให้ผลผลิตน้ำยางเพิ่มขึ้นอีกด้วย

นอกจากนี้การใช้ปุ๋ยเคมีเพียงอย่างเดียวจะทำให้ดินสูญเสียคุณสมบัติทางชีวะ เคมี และฟิสิกส์ โดยเฉพาะในดินที่มีอินทรีย์วัตถุต่ำ เช่นดินในเขตปลูกยางพาราใหม่ภาคอีสานและภาคเหนือ การใช้ปุ๋ยอินทรีย์จะช่วยเพิ่มอินทรีย์วัตถุในดิน ช่วยให้ดินอุ้มน้ำมากขึ้น ปรับปรุงโครงสร้างของดิน และยังช่วยเพิ่มประสิทธิภาพการใช้ปุ๋ยเคมี ซึ่งจะมีผลให้ต้นยางพาราเจริญเติบโตเร็วขึ้น

ทั้งนี้ การส่งเสริมการใช้ปุ๋ยที่ถูกต้องและเหมาะสม สกย.ได้นำผลการศึกษาจากสถาบันวิจัยยาง กรมวิชาการเกษตร เพื่อแนะนำให้แก่เกษตรกรชาวสวนยาง ซึ่งการใช้ปุ๋ยอินทรีย์ร่วมกับปุ๋ยเคมีในสวนยาง จะช่วยให้ต้นยางเจริญเติบโตเร็วและเปิดกรีดได้เร็ว เกษตรกรสามารถสอบถามข้อมูลเหล่านี้ได้จากครูยางและเจ้าหน้าที่ สกย.ทั่วประเทศ



เทศกาลผลไม้ไทย...ดร.จุมพล สงวนสิน อธิบดีกรมส่งเสริมสหกรณ์ เป็นประธานในพิธีเปิดงาน “เทศกาลผลไม้ไทย ปี 2557” เพื่อประชาสัมพันธ์ให้ผู้บริโภคได้รับทราบถึงฤดูกาลของผลไม้ภาคตะวันออก รวมทั้งผลไม้ตามฤดูกาลในภาคอื่นๆ และรณรงค์ส่งเสริมให้ประชาชนได้บริโภคผลไม้คุณภาพ ราคาเป็นธรรม โดยมี นายวินัย กลีรักษ์ รองอธิบดีกรมส่งเสริมสหกรณ์ นายเชิดชัย พรหมแก้ว ผู้อำนวยการสำนักพัฒนาธุรกิจสหกรณ์ นายพีเชษฐ วิริยะพาหะ และ นายวัชรินทร์ ภูแปง ผู้ตรวจราชการกรมส่งเสริมสหกรณ์ เข้าร่วมพิธี ณ ศูนย์การค้า เจ.เจ.มอลล์ กรุงเทพฯ เมื่อเร็วๆ นี้

■ องค์กรที่ย้ำขบวนการสหกรณ์จับมือขับเคลื่อนสหกรณ์สู่สากล

แนะบริหารงานซื้อสัตย์-โปร่งใส

ชุมนุมสหกรณ์ออมทรัพย์แห่งประเทศไทย จำกัด เปิดประชุมสามัญใหญ่ ประจำปี 2557 ไร่ผลกำไรกว่า 913 ล้านบาท ขณะที่ "อำพล เสนาณรงค์" เน้นส่งเสริมสมาชิกออมเงินควบคู่การพัฒนาองค์ความรู้ พร้อมกำชับผู้นำสหกรณ์บริหารงานอย่างซื้อสัตย์ โปร่งใส และเป็นธรรม

นายอำพล เสนาณรงค์

กรรมการผู้จัดการใหญ่ของชุมนุมสหกรณ์ออมทรัพย์แห่งประเทศไทย จำกัด (ชสอ.) เพื่อให้สหกรณ์สมาชิกกับทราบผลการดำเนินงานในรอบปีบัญชีที่ผ่านมา แผนงานและงบประมาณประจำปี 2557 โดยมีนายภักดีพิงษ์ โตโพธิ์ไทย หัวหน้าผู้บริหารสหกรณ์ส่งเสริมสหกรณ์ ดร.เฉลิมพล ดุลลัมพันธ์ ประธานกรรมการดำเนินการ ชสอ. และตัวแทนสหกรณ์สมาชิก เข้าร่วมประชุม ณ ห้องรอยัล จูบิลี บอลรูม อาคารชาเลนเจอร์ ศูนย์แสดงสินค้าและการประชุมอิมแพ็ค เมืองทองธานี จังหวัดนนทบุรี

นายอำพล กล่าวว่า การบริหารงานชุมนุมสหกรณ์ออมทรัพย์ และสหกรณ์ออมทรัพย์ทั่วประเทศ ในการส่งเสริมการออมต้องทำควบคู่ไปกับการพัฒนาองค์ความรู้ โดยยึดประโยชน์อันชอบธรรมที่จะเกิดกับขบวนการสหกรณ์ไทยเป็นสำคัญ นอกจากหลักการช่วยเหลือตนเองและช่วยเหลือซึ่งกันและกันการบริหารงานสหกรณ์ด้วยความซื้อสัตย์ สุจริต โปร่งใส และเป็นธรรม มีความรัก สัมผัสความสามัคคี ร่วมกันพัฒนาสหกรณ์ให้เจริญก้าวหน้า และเผยแพร่อุดมการณ์ หลักการ และวิธีการสหกรณ์ให้แพร่หลาย เพื่อประโยชน์สุขของมวลสมาชิก อันจะส่งผลให้ขบวนการสหกรณ์ไทยมีความเข้มแข็งมั่นคง นำไปสู่การพัฒนาเศรษฐกิจ และสังคมของประเทศไทยได้อย่างยั่งยืนในอนาคต

"ในปี 2559 สหกรณ์ไทยจะครบรอบ 100 ปี ซึ่งเป็นช่วงที่ไทยเข้าสู่ประชาคม

เศรษฐกิจอาเซียนคิดว่าขบวนการสหกรณ์ไทย จะต้องให้ความสำคัญและจับมือกันเพื่อขับเคลื่อนสหกรณ์สู่สากลให้ได้"

ขณะที่ ดร.เฉลิมพล ดุลลัมพันธ์ ประธานกรรมการดำเนินการ ชสอ. กล่าวรายงานผลการดำเนินงานในปีบัญชีที่ผ่านมาว่า สหกรณ์ออมทรัพย์ มีสหกรณ์สมาชิก 1,025 สหกรณ์ มีสินทรัพย์รวม 61,611 ล้านบาท บริหารสินทรัพย์ให้มีทุนเรือนหุ้นกว่า 10,283 ล้านบาท ที่ผ่านมาได้ส่งเสริมให้สหกรณ์สมาชิกถือหุ้นครบตามเกณฑ์ และสูงกว่าเกณฑ์จำนวน 961 สหกรณ์ หรือร้อยละ 93.76 ของสหกรณ์สมาชิกทั้งหมด บริหารจัดการโดยการเพิ่มรายได้ และลดรายจ่าย มีกำไรสุทธิ จำนวน 913 ล้านบาท เพิ่มขึ้นจากปีที่แล้ว 165 ล้านบาท

ดร.เฉลิมพล กล่าวเพิ่มเติมว่า การบริหารงานที่ผ่านมาคณะกรรมการดำเนินการชสอ. เน้นนโยบายการบริหารสินทรัพย์ให้เกิดประโยชน์แก่สหกรณ์สมาชิกเป็นสำคัญและเร่งระดมทุนให้เข้ามาหมุนเวียนในระบบสหกรณ์ โดยมีสหกรณ์ที่เป็นสมาชิกและไม่ได้เป็นสมาชิก รวมถึงสหกรณ์ประเภทอื่น ให้การสนับสนุนใช้บริการฝากเงินรวม 361 สหกรณ์ เป็นเงิน 23,113 ล้านบาท พร้อมทั้งเพิ่มการสร้างผลตอบแทนจากกำไรลงทุนถึง 1,065.72 ล้านบาท ซึ่งความสำเร็จจากการบริหารเงินนี้ จึงตอบแทนกลับคืนสู่สหกรณ์สมาชิกในรูปเงินปันผลตามหุ้นในอัตรา ร้อยละ 5.80 และเงินเฉลี่ยคืนแก่สหกรณ์สมาชิกที่ใช้บริการเงินกู้ในอัตรา ร้อยละ 3.70 และเพื่อเสริมสร้างพื้นฐานทางการเงินที่มั่นคงรวมทั้งความเชื่อมั่นแก่ผู้ลงทุนได้นำเกณฑ์การดำรงเงินกองทุนต่อสินทรัพย์เสี่ยงตามแนวทาง BASEL ซึ่งเป็นเกณฑ์มาตรฐานสากลมาใช้ ณ วันที่ 31 มีนาคม 2557 ชสอ. มี BIS Ratio = 22.62% เมื่อเทียบกับค่ามาตรฐานที่ธนาคารแห่งประเทศไทยกำหนดไว้ ไม่นต่ำกว่า 8.5% แสดงให้เห็นถึงสถานะทางการเงินที่มั่นคง

การระดมผู้ประกอบการวิสาหกิจชุมชน รองรับสู่ประชาคมเศรษฐกิจอาเซียน

กรมส่งเสริมการเกษตรจัดทำโครงการยกระดับผู้ประกอบการวิสาหกิจชุมชนเพื่อรองรับการเข้าสู่ประชาคมเศรษฐกิจอาเซียน (AEC) ในปี 2558 เพื่อเป็นการเตรียมความพร้อมให้กับวิสาหกิจชุมชนในการเข้าสู่เวทีความร่วมมือและการค้าขายกับประเทศเพื่อนบ้านต่อไป โดยนำร่องดำเนินการในกลุ่มจังหวัดจันทบุรี ระยอง และตราด

นายสุรพล จารุพงศ์ รองอธิบดีกรมส่งเสริมการเกษตร ฝ่ายส่งเสริมและฝึกอบรม เปิดเผยว่า ในปี 2558 ที่จะเปิดให้มีการค้าและการลงทุนอย่างเสรีในกลุ่มประเทศอาเซียนนั้น วิสาหกิจชุมชนซึ่งเป็นผู้ประกอบการขนาดเล็กและอยู่ในระดับชุมชนจะได้รับผลกระทบทั้งในแง่การผลิตสินค้า การเคลื่อนไหวแรงงานและวัตถุดิบ การแข่งขันของสินค้าที่คล้ายคลึงกัน รวมทั้งการเปิดกว้างของตลาดการค้าชายแดนและการซื้อขายแลกเปลี่ยนกับประเทศเพื่อนบ้านจะมีมากขึ้น ดังนั้นผู้ประกอบการวิสาหกิจชุมชนจะต้องมีทักษะด้านการผลิต การบริหารจัดการ การเรียนรู้ พฤติกรรมผู้บริโภค และการดำเนินการด้านการตลาด เพื่อให้มีความพร้อมในการแข่งขันในทุกระดับ กรมส่งเสริมการเกษตรได้ให้ความสำคัญในเรื่องนี้ จึงได้จัดอบรมเชิงปฏิบัติการยกระดับผู้ประกอบการวิสาหกิจชุมชนเพื่อรองรับการเข้าสู่ประชาคมเศรษฐกิจอาเซียนขึ้น โดยดำเนินการนำร่องเน้นหนักในพื้นที่กลุ่มจังหวัดชายแดนที่มีการค้าขายกับประเทศเพื่อนบ้านอยู่แล้วรวม 3 จังหวัด คือ จังหวัดระยอง จันทบุรี และตราด

โดยมีวัตถุประสงค์ให้ผู้นำวิสาหกิจชุมชนของแต่ละจังหวัด มีความสามารถในการประกอบการวิสาหกิจชุมชนเชิงธุรกิจ สามารถเป็นวิทยากรและเชื่อมโยงเครือข่ายแก่สมาชิกวิสาหกิจชุมชนอื่นได้ ซึ่งบุคคลที่เข้าอบรมเชิงปฏิบัติการครั้งนี้ประกอบด้วย ผู้แทนผู้ประกอบการวิสาหกิจชุมชนและเจ้าหน้าที่ผู้รับผิดชอบงานวิสาหกิจชุมชน ผู้รับผิดชอบงานวิสาหกิจชุมชนจากสำนักส่งเสริมและพัฒนาการเกษตรเขตที่ 3 จังหวัดระยอง เจ้าหน้าที่กรมส่งเสริมการเกษตรและผู้เกี่ยวข้อง รวมทั้งสิ้น 65 คน

นายสุรพล จารุพงศ์ กล่าวเพิ่มเติมว่า โครงการนี้จะสามารถสร้างความรู้ความเข้าใจในเรื่องประชาคมเศรษฐกิจอาเซียน ผลกระทบที่จะเกิดขึ้น สามารถใช้เป็นข้อมูลในการพัฒนาการประกอบกิจการให้รองรับการเปิดประชาคมเศรษฐกิจอาเซียน โดยวิสาหกิจชุมชนที่เข้าร่วมโครงการจะมีโอกาสในการเพิ่มศักยภาพการประกอบกิจการให้สามารถผลิตสินค้าและบริการที่หลากหลาย มีคุณภาพได้มาตรฐานตรงความต้องการของตลาดและสามารถสร้างเครือข่ายความร่วมมือในการประกอบกิจการทั้งภายในและภายนอกประเทศ ประกอบด้วย 5 กิจกรรม ได้แก่

- 1.ยกระดับการประกอบการวิสาหกิจชุมชนเพื่อรองรับการเข้าสู่ประชาคมเศรษฐกิจอาเซียน โดยการอบรมเพิ่มทักษะการเป็นผู้ประกอบการวิสาหกิจชุมชนในเชิงธุรกิจ
- 2.สัมมนาเชิงปฏิบัติการวิเคราะห์ห่วงโซ่อุปทาน (Supply chain) และสร้างเครือข่ายวิสาหกิจชุมชน เพื่อหารูปแบบแนวทางการบริหารจัดการ

ห่วงโซ่อุปทานในเชิงธุรกิจและการสร้างเครือข่ายวิสาหกิจชุมชนที่เหมาะสม

3.อบรมเพิ่มทักษะการเป็นผู้ประกอบการวิสาหกิจชุมชนในเชิงธุรกิจและการสร้างเครือข่ายวิสาหกิจชุมชน ดำเนินการขยายผลในแต่ละจังหวัด พร้อมทั้งกระตุ้นการสร้างเครือข่ายวิสาหกิจชุมชนเพื่อรองรับการเข้าสู่ประชาคมเศรษฐกิจอาเซียน

4.สัมมนาเชิงปฏิบัติการส่งเสริมเครือข่ายวิสาหกิจชุมชนระดับกลุ่มจังหวัด เพื่อสร้าง cluster สินค้าของวิสาหกิจชุมชนจากต้นน้ำถึงปลายน้ำ และเครือข่าย Logistics

5.การจัดแสดงสินค้าวิสาหกิจชุมชนในประเทศสมาชิกอาเซียน เพื่อเผยแพร่ประชาสัมพันธ์สินค้าและเจรจาธุรกิจ พร้อมทั้งสร้างเครือข่าย ความร่วมมือทางการค้าระหว่างประเทศ

วิสาหกิจชุมชนที่มาเข้าร่วมการอบรมจะได้รับความรู้จากวิทยากรที่มีความรู้ความเชี่ยวชาญในเรื่องการพัฒนาวิสาหกิจชุมชนเพื่อเพิ่มศักยภาพในการแข่งขัน การวางแผนพัฒนาธุรกิจหรือแผนพัฒนากิจการวิสาหกิจชุมชน เพื่อเตรียมตัวให้พร้อมที่ก้าวเข้าสู่การแข่งขันในตลาดการค้าเสรีที่จะเกิดขึ้น การจัดอบรมเชิงปฏิบัติการครั้งนี้จะเป็นการเพิ่มพูนความรู้และทักษะในการประกอบกิจการวิสาหกิจชุมชน ก่อนที่จะนำไปสู่การเรียนรู้ในเรื่องอื่นๆ ที่เกี่ยวข้องกับการทำธุรกิจของวิสาหกิจชุมชนให้มีความมั่นคงเข้มแข็งและพึ่งตนเองได้อย่างยั่งยืนต่อไป นายสุรพลกล่าวในที่สุด



ประชมนานาชาติ...คุณ ลิมแพททอง อดีตรองนายกรัฐมนตรีและอดีตรมว.เกษตรและสหกรณ์ เป็นประธานในพิธีเปิดงาน ประชุมวิชาการนานาชาติที่ไทย ที่ได้รับเกียรติเป็นเจ้าภาพ โดยมีสมาชิกเข้าร่วมประชุมมากกว่า 60 ประเทศทั่วโลก เรื่อง "แหล่งวันผลไม้สดรูปที่ที่มีความสำคัญทางเศรษฐกิจ ครั้งที่ 9" จัดโดยกรมส่งเสริมการเกษตร ที่ รร.มณเฑียร ริเวอร์ไซด์

ก.ส่งเสริมการเกษตรต้น 'จังหวัด' สัตว์เศรษฐกิจตัวใหม่

กรมส่งเสริมการเกษตร หนุนเกษตรกรไทยเลี้ยง "จังหวัด" สร้างรายได้เป็นกอบเป็นกำ พร้อมจัดสัมมนาระดับผสมผสาน เพื่อกำหนดมาตรฐานการผลิต ขยายความนิยมเชื่อมโยงตลาด

นายนำชัย พรหมมีชัย รองอธิบดีกรมส่งเสริมการเกษตร ฝ่ายบริหาร กล่าวถึงการส่งเสริมการเลี้ยงจังหวัดในประเทศไทยว่า "กรมฯ มีบทบาทภารกิจในการส่งเสริมและถ่ายทอดความรู้เทคโนโลยีทางการเกษตร เพื่อให้เกษตรกรสามารถประกอบอาชีพทางการเกษตร สร้างรายได้ และความมั่นคงให้แก่เกษตรกรและครอบครัว จึงได้จัดงาน "สัมมนาเชื่อมโยงการผลิตการตลาดแมลงเศรษฐกิจ" (จังหวัด...แมลงที่ใช้ ในการบริโภคและใช้สอย) ตามโครงการส่งเสริมการผลิตสินค้าเกษตรปลอดภัย เพื่อเป็นการแลกเปลี่ยนความรู้และประสบการณ์ในทุกภาค

ส่วน เพื่อส่งเสริมการเลี้ยงจังหวัดให้กับเกษตรกรไทย โดยมีผู้นำเกษตรกรผู้เลี้ยงจังหวัดจากภูมิภาคต่างๆ ผู้ประกอบการ สถาบันการศึกษา เจ้าหน้าที่ผู้รับผิดชอบงานส่งเสริมการเลี้ยงจังหวัดในระดับศูนย์ปฏิบัติการ และเจ้าหน้าที่จากส่วนกลาง"

"เป็นที่ทราบกันดีว่า จังหวัดกำลังเป็นสัตว์เศรษฐกิจที่ได้รับความนิยมอย่างต่อเนื่องจากเกษตรกรในปัจจุบัน เนื่องจากได้รับการยอมรับจากตลาดสามารถสร้างรายได้ให้กับเกษตรกรได้เป็นอย่างดี เพราะมีการดูแลการเพาะพันธุ์และการเลี้ยงที่ไม่ยากเกินไป โดยใช้พื้นที่ไม่มาก เพราะส่วนใหญ่จะเป็นการเลี้ยงในบ่อปูนซีเมนต์ และมีแหล่งเพาะเลี้ยงใหญ่ในพื้นที่ภาคตะวันออกเฉียงเหนือของประเทศ

ซึ่งจริงๆ แล้ว จังหวัดเป็นแมลงที่สามารถอยู่และเติบโตได้ดีในภาวะอากาศร้อนชื้น ซึ่ง

เท่ากับว่าสามารถเพาะเลี้ยงได้เกือบทุกพื้นที่ของประเทศ โดยหากเกษตรกรมีความรู้และมีความเข้าใจในด้านวิชาการเกี่ยวกับการเพาะเลี้ยงจังหวัด ก็จะช่วยสร้างศักยภาพเพิ่มผลผลิต และเพิ่มคุณภาพ ให้เพียงพอกับความต้องการของตลาด ที่ขยายตัวอย่างต่อเนื่องในทุกๆ ปี และนำมาซึ่งรายได้ของเกษตรกรเอง" นายนำชัย กล่าว

ปัจจุบันมีเกษตรกรผู้เลี้ยงจังหวัดกระจายอยู่ภูมิภาคต่างๆ ทั่วประเทศ ประมาณ 20,189 ราย มีปริมาณผลผลิตจังหวัด 656.07 ตัน คิดเป็นมูลค่า 65,606,700 บาท จึงนับว่าจังหวัดเป็นแมลงที่มีมูลค่าทั้งในระดับท้องถิ่นและระดับประเทศ เป็นแมลงที่สามารถสร้างโอกาสทางเศรษฐกิจ และมีช่องทางที่จะพัฒนาให้เป็นสินค้าทางการเกษตรที่มีคุณภาพและเป็นอาหารปลอดภัย

เมื่อเร็วๆ นี้ กรมส่งเสริมการเกษตร จึงได้จัดงาน "สัมมนาเชื่อมโยงการผลิตการตลาดแมลงเศรษฐกิจ" (จังหวัด...แมลงที่ใช้ ในการบริโภคและใช้สอย) ตามโครงการส่งเสริมการผลิตสินค้าเกษตรปลอดภัย ที่จังหวัดขอนแก่น เพื่อเป็นการแลกเปลี่ยนความรู้และประสบการณ์ในทุกภาคส่วนเพื่อส่งเสริมการเลี้ยงจังหวัดให้กับเกษตรกรไทย โดยมีผู้นำเกษตรกรผู้เลี้ยงจังหวัดจากภูมิภาคต่างๆ ผู้ประกอบการ สถาบันการศึกษา เจ้าหน้าที่ผู้รับผิดชอบงานส่งเสริมการเลี้ยงจังหวัดในระดับศูนย์ปฏิบัติการ และเจ้าหน้าที่จากส่วนกลาง

ทั้งนี้เป็นการระดมสมองในทุกๆ ภาคส่วน เพื่อเพิ่มศักยภาพในด้านต่างๆ ให้กับเกษตรกร ตลอดจนส่งเสริมให้เกษตรกรทั่วประเทศหันมาเลี้ยงจังหวัด ที่จะช่วยยกระดับรายได้ของเกษตรกรและยังเป็นการช่วยสร้างรายได้ให้กับเศรษฐกิจของประเทศอีกด้วย

จับมือบูรณาการพัฒนาขบวนการสหกรณ์

เดินทางพัฒนาขบวนการสหกรณ์ 2 หน่วยงาน ทั้งส่งเสริมสนับสนุนและตรวจสอบ ได้จับมือประสานการดำเนินงานเพื่อเพิ่มประสิทธิภาพในการดำเนินงานแบบบูรณาการ เป็นที่พึงพิงของสหกรณ์ และสมาชิกสหกรณ์ให้เจริญรุดหน้าอย่างยั่งยืน

ดร.จุมพล สงวนสิน อธิบดีกรมส่งเสริมสหกรณ์ กล่าวในระหว่างการประชุมเชิงปฏิบัติการ "การประสานความร่วมมือระหว่างกรมส่งเสริมสหกรณ์กับกรมตรวจบัญชีสหกรณ์" ว่า การกำกับดูแล และส่งเสริมสหกรณ์และกลุ่มเกษตรกรให้มีความเข้มแข็ง สามารถเป็นที่พึ่งของมวลสมาชิกได้อย่างมั่นคงและยั่งยืนนั้น ถือเป็นภารกิจหลักของกรมส่งเสริมสหกรณ์ และกรมตรวจบัญชีสหกรณ์ที่จะต้องร่วมกันดำเนินการ

ดังนั้น เพื่อให้การขับเคลื่อนภารกิจของทั้ง 2 หน่วยงานบรรลุเป้าหมาย จำเป็นต้องมีการประสานความร่วมมือในการทำงานร่วมกัน แสวงหาแนวทางสร้างความร่วมมือในการค้นหาข้อบกพร่อง ตลอดจนการปฏิบัติงานพัฒนาสหกรณ์และกลุ่มเกษตรกร ให้สามารถดำเนินงานได้อย่างมีประสิทธิภาพ จึงมีความเหมาะสมอย่างยิ่งที่ทั้งสองหน่วยงานจะทำงานในลักษณะบูรณาการ

ทั้งนี้กรมส่งเสริมสหกรณ์ ได้หารือกับกรมตรวจบัญชีสหกรณ์ ถึงแนวทางในการดำเนินงาน และทั้งสองหน่วยงานเห็นพ้องต้องกันที่จะดำเนินงานในลักษณะดังกล่าว และเพื่อให้เจ้าหน้าที่ปฏิบัติงานในฐานะผู้ปฏิบัติการของทั้งสองหน่วยงานได้มีความเข้าใจในการดำเนินงานเป็นไปในแนวทางเดียวกัน จึงได้จัดประชุมเชิงปฏิบัติการ "การประสานความร่วมมือระหว่างกรมส่งเสริมสหกรณ์กับกรมตรวจบัญชีสหกรณ์" ขึ้น เพื่อให้เกิดการแลกเปลี่ยนเรียนรู้และบูรณาการการทำงานร่วมกัน ตลอดจนถึงการแสวงหาแนวทางต่อการสร้างความร่วมมือในการค้นหาข้อบกพร่อง เพื่อปฏิบัติงานพัฒนาสหกรณ์และกลุ่มเกษตรกรให้เจริญรุดหน้าต่อไป

กรมตรวจบัญชีสหกรณ์มีภารกิจในการดำเนินการตรวจสอบบัญชีสหกรณ์และกลุ่มเกษตรกร วางระบบบัญชีและกำหนดมาตรฐานการสอบบัญชีสหกรณ์ให้เหมาะสมกับธุรกิจของสหกรณ์และกลุ่มเกษตรกร ตลอดจนให้คำปรึกษาแนะนำให้ความรู้ด้านการบริหารการเงินและบัญชีแก่คณะกรรมการฝ่ายจัดการ และสมาชิกสหกรณ์ ดังนั้น เพื่อให้การขับเคลื่อนภารกิจของทั้ง 2 หน่วยงาน บรรลุเป้าหมาย

หมายร่วมกัน จำเป็นที่จะต้องมีการประสานความร่วมมือในการทำงานร่วมกัน เพื่อแสวงหาแนวทางในการพัฒนาสหกรณ์และกลุ่มเกษตรกรให้มีความเข้มแข็ง เป็นรากฐานของการพัฒนาเศรษฐกิจและสังคมของประเทศได้อย่างมั่นคงและยั่งยืน

ด้านนายสรรเสริญ อัจจุตมานัส ผู้ตรวจราชการกระทรวงเกษตรและสหกรณ์ กล่าวว่า สหกรณ์ถือเป็นองค์กรทางเศรษฐกิจและสังคม

ที่สมาชิกช่วยกันตั้งขึ้นมาเพื่อดำเนินกิจการร่วมกัน โดยยึดหลักการช่วยตนเองและช่วยเหลือซึ่งกันและกัน เพื่อมุ่งหวังให้สมาชิกมีความกินดีอยู่ดี มีความสุข โดยมีกรมส่งเสริมสหกรณ์และกรมตรวจบัญชีสหกรณ์ ซึ่งเป็นหน่วยงานภาครัฐที่มีภารกิจหลักในการกำกับ หนุนนำ ส่งเสริมสหกรณ์และกลุ่มเกษตรกรให้มีความเข้มแข็งสามารถเป็นที่พึ่งของมวลสมาชิกได้อย่างมั่นคง

และยั่งยืน
"เชื่อมั่นว่าการประชุมในครั้งนี้จะก่อให้เกิดการประสานความร่วมมือที่ดีในการทำงานร่วมกันระหว่างกรมส่งเสริมสหกรณ์ และกรมตรวจบัญชีสหกรณ์ ทั้งในระดับผู้บริหารและระดับผู้ปฏิบัติ เพื่อนำไปสู่เป้าหมายการทำงานเพื่อการพัฒนาขบวนการสหกรณ์ร่วมกันต่อไป" ดร.จุมพล สงวนสิน อธิบดีกรมส่งเสริมสหกรณ์ กล่าว

เกษตรเมืองกรุงหนุนส่งเสริมเกษตรแบบประณีต...ลดรายจ่าย มีกินตลอดปี

ปัจจุบันเกษตรกรมีการทำการเกษตรแบบเชิงเดี่ยวเพื่อการแข่งขันทางการค้ากันมาก ซึ่งมีส่งผลต่อต้นทุนการผลิตที่สูงขึ้น อีกทั้งสารเคมีที่ใช้ไม่ถูกวิธีและปริมาณที่มากเกินไปยังส่งผลเสียต่อสุขภาพทั้งเกษตรกรและผู้บริโภคที่สำคัญส่งผลให้เกิดปัญหาสุขภาพแวดล้อมเสื่อมโทรมตามมา



นายสุรพล จารุพงษ์ รองอธิบดีกรมส่งเสริมการเกษตร เปิดเผยว่า

กรมส่งเสริมการเกษตรได้ให้ความสำคัญกับเรื่องนี้จะมุ่งเน้นพัฒนาเกษตรกรให้มีคุณภาพชีวิตที่ดี ดำเนินการส่งเสริมการเรียนรู้แก่เกษตรกรโดยยึดหลักการเกษตรแบบประณีต จัดทำแปลงนาต้นแบบและเป็นแปลงเรียนรู้สวนบูรณวิถีแบบ ให้เป็นแหล่งถ่ายทอดความรู้ทั้งในด้านเกษตรประณีต เศรษฐกิจพอเพียง การผลิตสินค้าเกษตรที่ปลอดภัยและมีคุณภาพ การใช้ประโยชน์จากพื้นที่ที่มีอย่างจำกัด การจัดการดินและใช้น้ำอย่างเกิดประโยชน์สูงสุด ตลอดจนจนการสร้างให้เกิดรายได้ตลอดฤดูการเพาะปลูก ซึ่งสำนักงานเกษตรกรุงเทพมหานคร ได้จัดทำแปลงต้นแบบในการทำการเกษตรแบบประณีต โดยบูรณาการความร่วมมือระหว่างหน่วยงานที่เกี่ยวข้องในเขตกรุงเทพมหานคร ไม่ว่าจะเป็น สำนักงานเขตทวีวัฒนา สถานีพัฒนาที่ดินสำนักงานปศุสัตว์ ส่วนประมง สำนักงานเกษตรเขต เป็นต้น

ด้าน**นายพิเชียร วัชรวิระ เกษตรกรกรุงเทพมหานคร** กล่าวว่า ในปัจจุบันแม้ว่าพื้นที่กรุงเทพมหานครส่วนใหญ่จะเป็นชุมชนเมือง แต่ก็ยังมีพื้นที่ทำการเกษตรอยู่มาก โดยเฉพาะในเขตชานเมือง การจัดทำแปลงนาต้นแบบโดยยึดหลักการเกษตรแบบประณีตนี้ได้ทำการคัดเลือกแปลงนาของเกษตรกรในเขตทวีวัฒนา ดำเนินการบนพื้นที่ 2 ไร่ โดยประสานงานไปยังหน่วยงานที่เกี่ยวข้องร่วมกันวางแผนและ

จัดรูปแบบนาแบบประณีต จัดการดินและน้ำ ใส่ใจทุกรายละเอียดตั้งแต่เตรียมตัวก่อนปลูกไปจนถึงเก็บเกี่ยวและแปรรูป

นายวิโรจน์ เกตุสะอาด เกษตรกรเจ้าของแปลงต้นแบบ อยู่บ้านเลขที่ 63/7 หมู่ 2 แขวงทวีวัฒนา เขตทวีวัฒนา กรุงเทพมหานคร ร่วมทำการเกษตรแบบประณีตบนเนื้อที่ 2 ไร่บริเวณรอบบ้าน เล่าให้ฟังว่า มีเจ้าหน้าที่จาก

ทางสำนักงานเกษตรกรุงเทพมหานคร เข้ามาร่วมวางแผนแปลงและจัดรูปแบบนา ชุดร่องน้ำบริเวณรอบแปลง ส่วนการปรับปรุงดินก็มีเจ้าหน้าที่จากสถานีพัฒนาที่ดินมาทำการตรวจวิเคราะห์ดิน เพื่อให้ใช้ปุ๋ยอย่างเหมาะสม ซึ่งการทำการเกษตรแบบประณีตก็ไม่ได้ยากอะไร เพียงแต่ต้องเพิ่มความเอาใจใส่ในทุกกิจกรรม โดยมีเทคนิคบางประการและวิธีการที่น่าสนใจ ดังนี้

เพาะกล้าในถาดหลุม ใช้เมล็ดพันธุ์เพียงไร่ละ 5 กิโลกรัมสำหรับการเตรียมเมล็ดพันธุ์ข้าว เราจะเลือกใช้ข้าวพันธุ์ ไรซ์เบอร์รี่ เนื่องจากเป็นที่ต้องการของตลาดและมีราคาสูง โดยทำการเพาะกล้าข้าวในถาดเพาะขนาด 561 หลุม จำนวน 120-140 ถาด ซึ่งในพื้นที่ 2 ไร่จะใช้เมล็ดพันธุ์เพียง 10 กิโลกรัมเท่านั้น

เริ่มต้นจากการไถดินบดละเอียดลงกันหลุมเล็กน้อย แล้วหยอดเมล็ดข้าวในถาดเพาะหลุมละ 2-3 เมล็ด จากนั้นโรยดินให้เสมอบนปากหลุม เมื่อเพาะเสร็จแล้วให้วางถาดเรียงกันบนพื้นที่เรียบ โดยไม่วางถาดซ้อนทับกัน เสร็จแล้วนำตาข่ายพลาสติกเขียวหรือสแลนคลุมไว้เพื่อป้องกันเมล็ดพันธุ์ข้าวกระเด็นออกมาเมื่อดินน้ำ ทำการรดน้ำวันละ 2 ครั้ง เช้าและเย็น เมื่อดินกล้าออกแล้วให้นำสแลนออก แล้วรดน้ำไปจนกว่ากล้าข้าวจะมีอายุประมาณ 12-20 วัน

โลกบดบดขัง เตรียมแปลงก่อนปลูกเมื่อเตรียมเพาะกล้าแล้วให้เตรียมพื้นที่ปลูก โดยหากพบตอซังเก่าให้ทำการกำจัดฟางข้าวโดยใช้ไถพรวน แล้วไถพลิกปรับหน้าดิน ปล่อยน้ำขังแปลงนาเพื่อกำจัดวัชพืช 7 - 15 วัน จากนั้นไถคราด ทำเทือก ซักร่องรอยไว้ ก่อนจะย้ายถาดกล้าที่ได้ขนาดที่เพาะไว้มาวางตามแนวที่จะโยนกล้าก่อนการโยนกล้า 1 วัน (พื้นที่ 1 ไร่ ใช้กล้าข้าว 60 - 70 ถาด) การโยนกล้า เทคนิคที่ช่วยประหยัดทั้งแรงงาน เมล็ดพันธุ์ ต้นทุน เวลาเราทำการปลูกข้าวโดยวิธีโยนกล้า โดยโยนทีละหนึ่งกำมือ ซึ่งการทำนาแบบโยนกล้านี้ จะช่วยลดการเกิดข้าวตอกและวัชพืชในนาได้เป็นอย่างดี อีกทั้งยังประหยัดเมล็ดพันธุ์ได้ถึง 80-85% ซึ่งต้นกล้าที่โยนจะตั้งตัวได้ทันที กล้าข้าวไม่ช้ำ เจริญเติบโตเร็วและแตกกอดี ซึ่งสามารถปลูกข้าวได้รวดเร็ว ที่สำคัญสามารถลดการใช้ปุ๋ยลงได้กว่าครึ่งหนึ่งเมื่อเทียบกับนาหว่านหรือนาข้าวต้นหมักดินแล้ว ก้าวจัดวัชพืช ให้ปุ๋ยตามความเหมาะสมของพื้นที่เมื่อต้นข้าวตั้งขึ้น (อายุ 7 - 15 วันหลังโยนกล้า) ให้ปรับระดับน้ำในแปลงนา หากยังพบวัชพืชและข้าววัชพืช(ข้าวตอก/ข้าวแดง) ในแปลงนาให้กำจัดด้วยการถอน ป้องกันกำจัดศัตรูพืชโดยใช้สารชีวภัณฑ์ และใส่ปุ๋ยตามคำแนะนำของเจ้าหน้าที่ คือให้ปุ๋ยครั้งที่ 1 เริ่มใส่ประมาณ 15-20 วัน ใช้สูตร 16-20-0 อัตรา 30 กิโลกรัมต่อไร่และทำการใส่ปุ๋ยครั้งที่ 2 ในระยะกำเนิดช่อดอก โดยใช้สูตร 46-0-0 อัตรา 3 กิโลกรัมต่อไร่ เลี้ยงไก่ เลี้ยงปลา และปลูกพืชผัก เสริมรายได้

นอกจากการทำนาแบบประณีตแล้วบริเวณรอบๆ แปลงนาจะทำร่องน้ำขนาดกว้าง 2 เมตร ลึก 1 เมตร และบ่อปลาขนาด 6 x 6 เมตร แล้วปล่อยปลากินพืช เช่น ปลานิล ปลาดุกตะเพียน ปลาดุกอินทรี ไข่ปลา ซึ่งได้รับการสนับสนุน

พันธุ์ปลาและไก่จากส่วนประมง กทม. และสำนักงานปศุสัตว์ กทม. ส่วนผักก็ปลูกรอบแปลงนา ได้แก่ พริก มะเขือ ผักกาดขาว กวางตุ้ง ผักบุ้ง กะเพรา โหระพา บวบ มะนาว มะกรูด ฯลฯ โดยจะใช้พื้นที่ทุกจุดให้เกิดประโยชน์มากที่สุด ทำให้เรามีบริโภคตลอด ที่สำคัญยังสามารถจำหน่ายให้เพื่อนบ้าน ร้านค้าต่างๆ ในชุมชน เป็นแหล่งรายได้อีกทางหนึ่งด้วย

“ผมตัดสินใจเข้ามาร่วมทำแปลงสาธิตโครงการส่งเสริมเกษตรแบบประณีต โดยเริ่มมาตั้งแต่เดือนมีนาคม ซึ่งที่ผ่านมาได้รับทั้งคำแนะนำด้านเกษตรที่เป็นประโยชน์ จากเจ้าหน้าที่หลายหน่วยงาน ทำให้รู้เทคนิคหลายอย่างที่เราไม่เคยรู้ไม่เคยทำ จึงอยากเชิญชวนให้เกษตรกรลองแบ่งพื้นที่มาทำการเกษตรแบบประณีต จะมีพื้นที่เท่าใดตามสามารถทำได้ทั้งหมด วางแผนปลูกโดยเน้นสิ่งที่เรากินอย่างน้อยผลผลิตที่เราผลิตได้ก็ทำให้ลดรายจ่าย และเป็นหนทางช่วยเพิ่มรายได้อีกทางหนึ่ง” นายวีโรจน์ กล่าวทิ้งท้าย

แปลงนาดันแบบของการทำการเกษตรแบบประณีตแห่งนี้ จะเป็นแหล่งฝึกศึกษาดูงานและปฏิบัติตามภาคสนามให้แก่เจ้าหน้าที่ และเกษตรกรผู้สนใจทั่วไป ได้นำไปเป็นต้นแบบ สามารถผลิตสินค้าเกษตรที่ปลอดภัย และมีคุณภาพ เพื่อให้เกิดความยั่งยืนในระบบการผลิตสินค้าเกษตรและคุณภาพสิ่งแวดล้อม หากท่านใดมีความสนใจสามารถเดินทางไปดูงานได้ที่ แปลงของนายวีโรจน์ เกตุสะอาด ตั้งอยู่ในพื้นที่หมู่ที่ 2 แขวง/เขตทวีวัฒนา หรือโทรศัพท์สอบถามข้อมูลเพิ่มเติมได้ที่ สำนักงานเกษตรกรุงเทพมหานคร โทรศัพท์ 02-4355047.



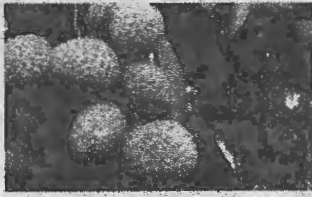
ผ่านแผนกวิฤทธิผลไม่ตามฤดูกาล

นายวิมล จันทร์โรทัย รองปลัดกระทรวงเกษตรและสหกรณ์ กล่าวว่ได้รับมอบหมายจากนายชาวลิต ชูขจร ปลัดกระทรวงเกษตรฯ ทำการแทนรัฐมนตรีว่าการกระทรวงเกษตรฯ ในการเฝ้าติดตามสถานการณ์การผลิตและการตลาดผลไม้ในช่วงนี้อย่างใกล้ชิด เนื่องจากมีความเป็นห่วงมากไม่



อยากให้เกษตรกรต้องมีความเดือดร้อนจากปัญหาผลผลิตที่ล้นตลาดหรือขายไม่ได้ราคา อย่างไรก็ตาม ที่ผ่านมากกระทรวงเกษตรฯ ได้ให้ความสำคัญในการแก้ปัญหาผลไม้ของประเทศอย่างใกล้ชิด พร้อมจับตาเป็นพิเศษกับผลไม้ที่ออกมาตามฤดูกาลในแหล่งผลิตต่างๆ โดยเน้นการแก้ปัญหาในระยะยาวแบบยั่งยืน พร้อมทั้งได้มีการตั้งอนุกรรมการคอยติดตามเป็นรายตัว ทำหน้าที่ศึกษาและประเมินสถานการณ์การผลิตและปริมาณความต้องการของตลาดของผลไม้ทั้งระบบ เพื่อนำไปวางแผนการปลูกให้สอดคล้องกับความต้องการของตลาดและการกำหนดโซนนิ่งในอนาคตให้มีความชัดเจนมากยิ่งขึ้น และจะได้แก้ปัญหาผลผลิตล้นตลาดจนนำมาสู่ผลผลิตราคาตกต่ำในระยะยาว

หนึ่งในมาตรการสำคัญในการแก้ปัญหาราคาค่าผลไม้ตกต่ำอันเนื่องมาจากมีผลผลิตออกสู่ตลาดจำนวนมาก คือการพัฒนากระบวนการบริหารจัดการผลผลิตของผลไม้ให้มีประสิทธิภาพมากยิ่งขึ้น

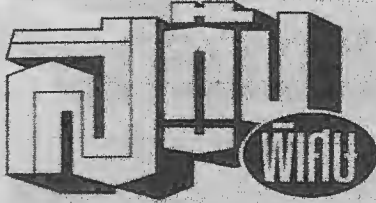


โดยเฉพาะการส่งเสริมให้เกษตรกรเร่งพัฒนาคุณภาพผลผลิตของตัวเองเข้าสู่ระบบ GAP ให้มากขึ้น” นายวิมล กล่าว คณะกรรมการพัฒนาและบริหารจัดการผลไม้ในเร็ววี่นี้ กระทรวงเกษตรฯ ยังได้หารือร่วมกับผู้แทนจังหวัดทั้ง 3 จังหวัด ได้แก่ จันทบุรี ระยอง และตราด ในการปรับปรุงแก้ไขรายละเอียดในแผนป้องกันและแก้ไขปัญหาผลไม้ภาคตะวันออกปี 2557 โดยมีเป้าหมายบริหารจัดการผลผลิตส่วนเกินจำนวน 41,820 ตัน ขอรับการสนับสนุนงบประมาณจากคณะกรรมการนโยบายและมาตรการช่วยเหลือเกษตรกร (คชก.) รวมทั้งสิ้นมา 109,889,540 บาท ประกอบด้วย 4 มาตรการ คือ มาตรการที่ 1 บริหารจัดการคุณภาพผลผลิต เป้าหมายตั้งจุดเฉพาะกิจเพื่อสกัดกั้นทุเรียนด้วยคุณภาพเข้าสู่ตลาด มาตรการที่ 2 กระจายผลผลิตออกนอกแหล่งผลิต เป้าหมาย 38,470 ตัน ประกอบด้วย กระจายผลผลิตออกนอกแหล่งผลิต ชดเชยค่าขนส่งและบริหารจัดการในการกระจายผลไม้ไปยังตลาดปลายทางออกนอกแหล่งผลิตและเสริมสภาพคล่องในการซื้อขายผลไม้ ชดเชยดอกเบี้ย

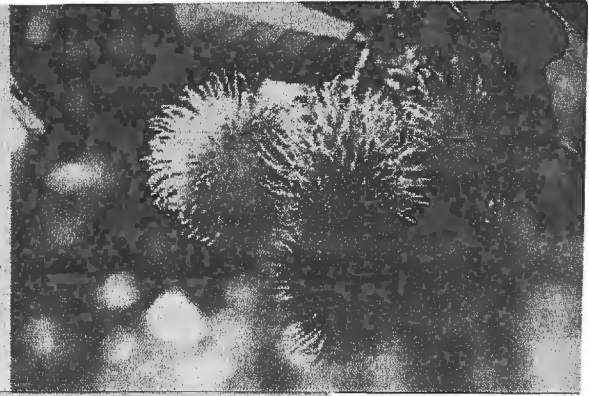
ร้อยละ 3 ให้แก่ สถาบันเกษตรกร วิสาหกิจชุมชน ส่วนมาตรการที่ 3 จะเน้นการส่งเสริมการแปรรูป จังหวัดตราด เป้าหมาย 3,350 ตัน ขอสนับสนุนจ่ายขาดเขตเขตดอกเบี๋ยร้อยละ 3 ส่งเสริมการแปรรูปมังคุดและเงาะให้กับสถาบันเกษตรกร วิสาหกิจชุมชน กลุ่มแม่บ้านเกษตรกร กลุ่ม OTOP และกลุ่มปรับปรุงคุณภาพไม้ผล เพื่อสร้างมูลค่าเพิ่ม และส่งเสริมการแปรรูปผลไม้ 4 ชนิด (จังหวัดจันทบุรี) เพื่อสร้างมูลค่าเพิ่ม โดยมีการอบรมความรู้เรื่องการแปรรูปผลไม้และการพัฒนาบรรจุภัณฑ์ และจัดหาวัตถุดิบในการแปรรูป ขอเงินทุนหมุนเวียนปลอดดอกเบี้ย เพื่อเป็นค่าใช้จ่ายวัตถุดิบและค่าใช้จ่ายต่างๆ ในการแปรรูปผลไม้ 4 ชนิด เป้าหมาย 2,350 ตัน ส่วนมาตรการสุดท้าย คือ การเร่งประชาสัมพันธ์และส่งเสริมการบริโภคผลไม้ โดยมีการประชาสัมพันธ์ผ่านสื่อต่างๆ นอกจากการ ให้ความสำคัญในการแก้ปัญหาผลไม้ในพื้นที่ภาคตะวันออกแล้ว ตอนนีกระทรวงเกษตรฯ กำลังจับตาและติดตามสถานการณ์ผลไม้ในพื้นที่ต่างๆ ที่กำลังทยอยออกสู่ตลาดในหลายพื้นที่อีกด้วย อาทิ ผลไม้ภาคเหนือ ซึ่งขณะนี้ไม่มีผลไม้เศรษฐกิจที่สำคัญ คือ ลิ้นจี่ และลำไย โดยการผลิตลิ้นจี่ 4 จังหวัด พบว่ามีผลผลิตประมาณ 57,291 ตัน เพิ่มขึ้นจากปีที่แล้ว 11,090 ตัน คิดเป็นร้อยละ 24 เนื่องจากปีนี้มีอากาศหนาวเย็นเป็นระยะเวลาานส่งผลให้ลิ้นจี่แทงช่อดอกและติดผลเพิ่มขึ้น ซึ่งขณะนี้เก็บผลผลิตแล้วร้อยละ 77 จำนวน 44,000 ตัน

ในขณะที่สถานการณ์การผลิตลำไย 8 จังหวัด พบว่ามีผลผลิตประมาณ 673,880 ตัน เพิ่มขึ้นจากปีที่แล้วร้อยละ 17 เนื่องจากปีนี้มีอากาศหนาว คาดว่าผลผลิตจะเริ่มออกสู่ตลาดตั้งแต่ปลายเดือนมิถุนายน และจะออกมากปลายเดือนกรกฎาคมถึงเดือนสิงหาคม โดยทุกมาตรการของกระทรวงเกษตรฯ จะเน้นรอบการแก้ปัญหาในระยะยาวแบบยั่งยืน และหนึ่งในมาตรการสำคัญที่กระทรวงเกษตรฯ จะเดินทางไปคือ การเร่งประชาสัมพันธ์และส่งเสริมการบริโภคผลไม้ในต่างประเทศอย่างหนักหน่วง โดยคาดหวังว่าการเปิดประชาคมเศรษฐกิจอาเซียนในปี 58 นั้นจะกลายเป็นปีทองของผลไม้ไทย เพราะจะเป็นโอกาสที่ผลไม้ไทยจะเป็นที่ต้องการของตลาดอาเซียน เนื่องจากผลไม้เป็นที่ยอมรับของตลาดว่ามีคุณภาพมาตรฐาน GAP ส่งผลให้มาตรฐานของไทยยกระดับโดยอัตโนมัติ และจะกลายเป็นจุดแข็งของประเทศไทยที่จะเปิดตลาดผลไม้ส่งออกต่างประเทศได้เพิ่มมากขึ้น

ฝ่าแผนกวิฤกฤติผลไม้ตามฤดูกาล



ช่วงเดือนพฤษภาคม-มิถุนายน ของทุกปี นับเป็นช่วงที่มีผลไม้ออกสู่ตลาดมากที่สุด โดยมีแหล่งผลิตที่สำคัญคือ ภาคตะวันออกในพื้นที่ 3 จังหวัด คือ จันทบุรี ระยอง และตราด ทั้งนี้จากการศึกษา Supply & Demand ของผลไม้ในปี 2557 ปีนี้จะมีผลผลิตรวม 777,532 ตัน ออกสู่ตลาดแล้ว 417,753 ตัน หรือร้อยละ 54 โดยทุเรียน เงาะ ลองกอง จะมีปริมาณเพิ่มขึ้น



จากปีที่แล้ว ประมาณร้อยละ 2.49 ร้อยละ 4 และร้อยละ 1.15 ตามลำดับ ส่วนผลไม้ที่คาดว่าจะปริมาณลดลง ได้แก่ มังคุด จะมีปริมาณลดลงร้อยละ 4.35 เมื่อเทียบกับปีที่ผ่านมา โดยเฉพาะทุเรียน นั้นปีที่แล้วมีผลผลิตเพียงประมาณ 348,000 ตันต่อปี ส่วนปีนี้ คาดว่ามีผลผลิตออกสู่ตลาดประมาณ 569,000 ตันต่อปี ซึ่งถือเป็นตัวเลขที่กระทรวงเกษตรและสหกรณ์เกาะติดสถานการณ์อย่างใกล้ชิดเลยทีเดียว

นายวิมล จันทโรทัย รองปลัดกระทรวงเกษตรและสหกรณ์ กล่าวว่า ได้รับมอบหมายจาก นายชวลิต ชูขจร ปลัดกระทรวงเกษตรฯ ทำการแทนรัฐมนตรีว่าการกระทรวงเกษตรฯ ในการเฝ้าติดตามสถานการณ์การผลิตและการตลาดผลไม้ในช่วงนี้อย่างใกล้ชิด เนื่องจากมีความเป็นห่วงมากไม่อยากให้เกษตรกรต้องมีความเดือดร้อนจากปัญหาผลผลิตที่ล้นตลาดหรือขายไม่ได้ราคา

อย่างไรก็ตาม ที่ผ่านมากระทรวงเกษตรฯ ได้ให้ความสำคัญในการแก้ปัญหาผลไม้ของประเทศอย่างใกล้ชิด พร้อมจับตาเป็นพิเศษกับผลไม้ที่ออกมาตามฤดูกาลในแหล่งผลิตต่างๆ โดยเน้นการแก้ปัญหาระยะยาวแบบยั่งยืน พร้อมทั้งได้มีการตั้งอนุกรรมการคอยติดตามเป็นรายตัว ทำหน้าที่ศึกษาและประเมินสถานการณ์

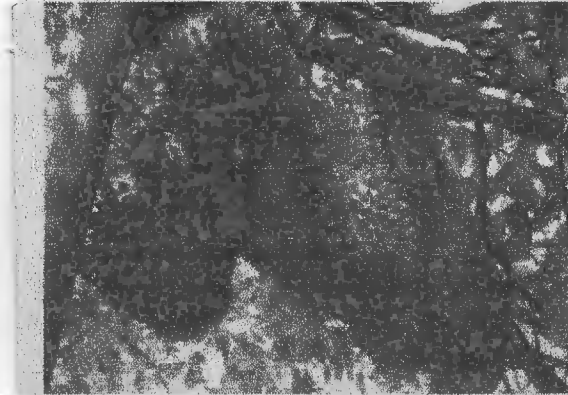
การผลิตและปริมาณความต้องการของตลาดของผลไม้ทั้งระบบ เพื่อนำไปวางแผนการปลูกให้สอดคล้องกับความต้องการของตลาดและการกำหนดโซนนิ่งในอนาคตให้มีความชัดเจนมากยิ่งขึ้น และจะได้แก้ปัญหาผลผลิตล้นตลาดจนนำมาสู่ผลผลิตราคาตกต่ำในระยะยาว

“หนึ่งในมาตรการสำคัญในการแก้ปัญหาหาค่าผลไม้มักต่ำอันเนื่องมาจากมีผลผลิตออกสู่ตลาดจำนวนมาก คือการพัฒนาระบบการบริหารจัดการผลผลิตของผลไม้ให้มีประสิทธิภาพมากยิ่งขึ้น โดยเฉพาะการส่งเสริมให้เกษตรกรเร่งพัฒนาคุณภาพผลผลิตของตัวเองเข้าสู่ระบบ GAP ให้มากขึ้น” นายวิมล กล่าว

นายวิมลกล่าวด้วยว่า ในประชุมคณะกรรมการพัฒนาและบริหารจัดการผลไม้ในเร็วๆ นี้ กระทรวงเกษตรฯ ยังได้หารือร่วมกับผู้แทนจังหวัดทั้ง 3 จังหวัด ได้แก่ จันทบุรี ระยอง และตราด ในการปรับปรุงแก้ไขรายละเอียดในแผนป้องกันและแก้ไขปัญหาผลไม้ภาคตะวันออก ปี 2557 โดยมีเป้าหมายบริหารจัดการผลผลิตส่วนเกินจำนวน 41,820 ตัน ขอรับการสนับสนุนงบประมาณจากคณะกรรมการนโยบายและมาตรการช่วยเหลือเกษตรกร (คชก.) รวมทั้งสิ้น 109,889,540 บาท

ประกอบด้วย 4 มาตรการ คือ มาตรการที่ 1 บริหารจัดการ

การจัดงานประชาสัมพันธ์ส่งเสริมการบริโภคผลไม้ และจัดการรวานผลไม้กระจายสู่อำเภอต่าง ในจังหวัดปลายทางและประชาสัมพันธ์และส่งเสริมการบริโภคผลไม้ในต่างประเทศ ขอสนับสนุนเพื่อเป็นค่าใช้จ่ายในการจัดงานประชาสัมพันธ์และส่งเสริมการบริโภค



ผลไม้ในต่างประเทศ เป้าหมาย 5 ประเทศ คือ พม่า เวียดนาม กัมพูชา ลาว และบรูไน นอกจากการให้ความสำคัญในการแก้ปัญหาผลไม้ในพื้นที่ภาคตะวันออกแล้ว คอนนี่กระทรวงเกษตรฯกำลังจับตาและติดตามสถานการณ์ผลไม้ในพื้นที่ต่างๆที่กำลังทยอยออกสู่ตลาดในหลายพื้นที่อีกด้วย อาทิ ผลไม้ภาคเหนือ ซึ่งขณะนี้ผลไม้เศรษฐกิจที่สำคัญ คือ ลิ้นจี่ และลำไย โดยการผลิดลิ้นจี่ 4 จังหวัด พบว่ามีผลผลิต

คุณภาพผลผลิต เป้าหมายตั้งจุดเฉพาะกิจเพื่อสกัดกั้นทุเรียนค้อยคุณภาพเข้าสู่ตลาด มาตรการที่ 2 กระจายผลผลิตออกนอกแหล่งผลิต เป้าหมาย 38,470 ตัน ประกอบด้วย กระจายผลผลิตออกนอกแหล่งผลิต ชดเชยค่าขนส่งและบริหารจัดการในการกระจายผลไม้ไปยังตลาดปลายทางออกแหล่งผลิต และเสริมสภาพคล่องในการซื้อขายผลไม้ ชดเชยดอกเบี้ยร้อยละ 3 ให้แก่สถาบันเกษตรกร วิสาหกิจชุมชน

ส่วนมาตรการที่ 3 จะเน้นการส่งเสริมการแปรรูป จังหวัดตราด เป้าหมาย 3,350 ตัน ขอสนับสนุนจ่ายขาดชดเชยดอกเบี้ยร้อยละ 3 ส่งเสริมการแปรรูปมังคุดและเงาะให้กับสถาบันเกษตรกร วิสาหกิจชุมชน กลุ่มแม่บ้านเกษตรกร กลุ่ม OTOP และกลุ่มปรับปรุงคุณภาพไม้ผล เพื่อสร้างมูลค่าเพิ่ม และส่งเสริมการแปรรูปผลไม้ 4 ชนิด (จังหวัดจันทบุรี) เพื่อสร้างมูลค่าเพิ่ม โดยมีการอบรมความรู้เรื่องการแปรรูปผลไม้และการพัฒนาบรรจุภัณฑ์ และจัดหาวัสดุคิบในการแปรรูป ขอเงินทุนหมุนเวียนปลอดดอกเบี้ย เพื่อเป็นค่าใช้จ่ายจัดซื้อวัสดุคิบและค่าใช้จ่ายต่าง ๆ ในการแปรรูปผลไม้ 4 ชนิด เป้าหมาย 2,350 ตัน

ส่วนมาตรการสุดท้าย คือ การเร่งประชาสัมพันธ์และส่งเสริมการบริโภคผลไม้ โดยมีการประชาสัมพันธ์ผ่านสื่อต่างๆ ประชาสัมพันธ์และส่งเสริมการบริโภค ขอสนับสนุนเงินเป็นค่าใช้จ่ายใน

ประมาณ 57,291 ตัน เพิ่มขึ้นจากปีที่แล้ว 11,090 ตัน คิดเป็นร้อยละ 24 เนื่องจากปีนี้มีอากาศหนาวเย็นเป็นระยะเวลานาน ส่งผลให้ลิ้นจี่แทงช่อดอกและติดผลเพิ่มขึ้น ซึ่งขณะนี้เก็บผลผลิตแล้วร้อยละ 77 จำนวน 44,000 ตัน

ในขณะที่สถานการณ์การผลิตลำไย 8 จังหวัด พบว่ามีผลผลิตประมาณ 873,880 ตัน เพิ่มขึ้นจากปีที่แล้วร้อยละ 17 เนื่องจากปีนี้มีอากาศหนาว คาดว่าผลผลิตจะเริ่มออกสู่ตลาดตั้งแต่ปลายเดือนมิถุนายน และจะออกมาอีกปลายเดือนกรกฎาคมถึงเดือนสิงหาคม โดยทุกมาตรการของกระทรวงเกษตรฯจะเน้นการแก้ปัญหาหาระยะยาวแบบยั่งยืน และหนึ่งในมาตรการสำคัญที่กระทรวงเกษตรฯจะเดินหน้าต่อไปคือ การเร่งประชาสัมพันธ์และส่งเสริมการบริโภคผลไม้ในต่างประเทศอย่างหนักหน่วง โดยคาดหวังว่าการเปิดประชาคมเศรษฐกิจอาเซียนในปี'58 นั้น จะกลายเป็นปีทองของผลไม้ไทย เพราะจะเป็นโอกาสที่ผลไม้ไทยจะเป็นที่ต้องการของตลาดอาเซียน เนื่องจากผลไม้เป็นที่ยอมรับของตลาดว่ามีคุณภาพมาตรฐาน GAP ส่งผลให้มาตรฐานของไทยยกระดับโดยอัตโนมัติ และจะกลายเป็นจุดแข็งของประเทศไทยที่จะเปิดตลาดผลไม้ ออกสู่ต่างประเทศได้เพิ่มมากขึ้น