

สรุปหัวข้อข่าวด้านการเกษตรที่สำคัญ นสพ.ประจำวัน ที่ ๑๔ - ๑๖ มิถุนายน ๒๕๕๗

เรื่อง	หนังสือพิมพ์
๑. สศก. คาดแนวโน้มตลาดถั่วเหลืองโลกยังขยายตัวต่อเนื่อง	แนวหน้า
๒. เกษะข่าวเกษตร	เดลินิวส์
๓. ที่ ๘ ไร่ ทำเกษตรผสมผสานมีกินมีใช้เหลือเก็บกว่า ๑๘๐,๐๐๐ บาทต่อปี	เดลินิวส์
๔. เกษตรฯ ขึ้นเหนือ-อีสานกรีดยางเร็วสุด ๕ พัน ล.	กรุงเทพธุรกิจ
๕. กรมส่งเสริมการเกษตรหนุนสัตว์ ศก. จัดสัมมนา “จังหวัด” หวังเชื่อมโยงตลาด	สยามรัฐ
๖. ลงนาม	มติชน
๗. ม.เกษตรศาสตร์ ร่วมมือ กองทุนสงเคราะห์สวนยาง เพิ่มประสิทธิภาพ ทรัพยากรบุคคล	บ้านเมือง
๘. เกษตร..ยกระดับผู้ประกอบการวิสาหกิจชุมชน เพื่อรองรับเข้าสู่ประชาคม เศรษฐกิจอาเซียน	ไทยโพสต์
๙. ปิดตานี้จัดใหญ่มหกรรมสินค้า	ข่าวสด
๑๐. จัด ‘เพื่อนพ้อง (ภาฯ)เกษตรแฟร์’	มติชน
๑๑. ลือลือ..เมืองกล้วยไข่	แนวหน้า
๑๒. แวดล้อมสุดสัปดาห์...เมืองนำอยู่คู่ป่าต้นน้ำ	เดลินิวส์
๑๓. วช. ระดมสมองกำหนดยุทธศาสตร์ ‘โคเนื้อ’ เพื่อเพิ่มผลผลิตสู่รายได้ที่ยั่งยืน	คมชัดลึก
๑๔. ว่วนทางจรจะเข้เวชสำอากกลางบ้าน ยาดำถ่ายลมหายพยาธิ	ไทยโพสต์
๑๕. ฉีดวัคซีนสุนัขบ้าชุมชนรอบพระตำหนัก เถลิงพระเกียรติสมเด็จพระบรมฯ	แนวหน้า
๑๖. แจงสี่เบี้ย ‘นายสลุย จันทแสง อีกหนึ่งความสำเร็จของ สพข.๒ (๑)’	แนวหน้า
๑๗. เมืองเกษตรสีเขียว	แนวหน้า
๑๘. เกษตรบูรณาการ..ถึงเวลาเอาจริงปัญหาปากท้องเกษตรกร	แนวหน้า
๑๙. เกษตรฯชู ‘บัญชี’ ขานรับนโยบายปรองดอง ‘คสช’	แนวหน้า
๒๐. วิจัย ‘พริกไทย’ กำจัดศัตรูพืช...ได้ผลดี ไม่มีสารตกค้าง	เดลินิวส์
๒๑. กษ. ผนึก ‘มสธ.’ ชูพัฒนาบุคลากร	ข่าวสด
๒๒. ทันสถานการณ์..หามาตรการแก้ไขยั้งทั้งระบบ	โพสต์ทูเดย์
๒๓. วันสหกรณ์นักเรียน	สยามรัฐ
๒๔. การจัดตั้งกลุ่มตรวจการสหกรณ์	สยามรัฐ
๒๕. กรมส่งเสริมฯ ทิวเข้ม ‘กาแฟ’ รับผิดชอบ. อาเซียน	คมชัดลึก
๒๖. สกว. มุ่งขยายผลงานวิจัย ‘ไก่พื้นเมือง’ สนองตลาดบนเจาะกลุ่มคนรักสุขภาพ	คมชัดลึก

สศก.คาดแนวโน้ม ตลาดข้าวเหลืองโลก ยังขยายตัวต่อเนื่อง

นายอนันต์ ถิลา เลขานุการสำนักงานเศรษฐกิจการเกษตร (สศก.) เปิดเผยว่า องค์การเกษตรและอาหารแห่งสหประชาชาติ (FAO) คาดว่า ในปีเพาะปลูก 2556/57 การผลิตข้าวเหลืองของโลกจะมีประมาณ 281.3 ล้านตัน เพิ่มขึ้นจากปีที่ผ่าน นาร้อยละ 8.3 โดยสหรัฐอเมริกายังคงเป็นผู้ผลิตรายใหญ่ของโลก ขณะที่การขยายตัวของความต้องการไบโอดีเซลเป็นพลังงานทดแทนน้ำมัน ทำให้มีการนำผลผลิตพืชน้ำมันอื่นๆ โดยเฉพาะปาล์มน้ำมันมาใช้ผลิตไบโอดีเซล ความต้องการข้าวเหลืองเพื่อใช้เป็นอาหารจึงมีมากขึ้น ทำให้แนวโน้มราคาและความต้องการใช้ของข้าวเหลืองมีมากขึ้นไปด้วย

ด้านการผลิตข้าวเหลืองในไทย พบว่ามีแนวโน้มลดลงมาโดยตลอด โดยในปี 2550/51 มีเนื้อที่ปลูก 818,940 ไร่ ปริมาณผลผลิต 201,291 ตัน และลดเรื่อยมา ซึ่งในปี 2557/58 คาดว่ามีเนื้อที่ปลูก 245,582 ไร่ ปริมาณผลผลิต 87,916 ตัน ในขณะที่ความต้องการใช้กากข้าวเหลืองเพื่อผลิตอาหารสัตว์อยู่ที่ประมาณ 3.9 ล้านตัน ซึ่งไม่เพียงพอต่อการใช้ในประเทศ ทำให้ต้องมีการนำเข้ากากข้าวเหลืองทุกปี กระทรวงเกษตรฯ จึงส่งเสริมให้เกษตรกรเพาะปลูกเพิ่มขึ้น รวมทั้งมีการขยายการผลิตเมล็ดพันธุ์เพิ่มขึ้นด้วย โดยเกษตรกรควรปลูกข้าวเหลืองหลังการทำนาเพื่อเพิ่มรายได้และปรับปรุงบำรุงดิน

เกะ : ข่าวเกษตร

เกะข่าวเกษตรประจำฉบับวันเสาร์ที่ 14 มิถุนายน พ.ศ. 2557... ○ รายงานจากกระทรวงเกษตรและสหกรณ์ ระบุถึงภาวะเศรษฐกิจการเกษตรไตรมาส 1 ปี 2557 ว่า มี การขยายตัวประมาณร้อยละ 0.5 โดยปัจจัยสนับสนุนการขยายตัว ส่วนหนึ่งมาจาก เศรษฐกิจโลกที่ฟื้นตัวขึ้นและค่าเงินบาทที่อ่อนค่าลง ส่งผลดีต่อการส่งออกสินค้าเกษตรและ ผลิตภัณฑ์ที่ขึ้นตัวขึ้นและค่าเงินบาทที่อ่อนค่าลง ส่งผลดีต่อการส่งออกสินค้าเกษตรและ เกษตรกรขยายการผลิตสินค้าเกษตร เพื่อรองรับความต้องการของตลาดต่างประเทศเพิ่มขึ้น... ○ ส่วนปัจจัยลบ คือ ปัญหาภัยแล้งที่เกิดขึ้นมาตั้งแต่เดือนตุลาคม 2556 ต่อเนื่องมาจนถึงไตรมาสแรกของปี 2557 ได้ทวีความรุนแรงและขยายเป็นวงกว้างมากขึ้นในพื้นที่ภาคเหนือ ภาคตะวันออกเฉียงเหนือ และภาคกลาง ทำให้พื้นที่ทำการเกษตรพืชสำคัญหลาย ชนิดได้รับความเสียหาย โดยเฉพาะการผลิตข้าวนาปรังในพื้นที่ภาคเหนือตอนล่างและภาคกลางตอนบนที่ได้รับผลกระทบค่อนข้างมาก เนื่องจากปริมาณน้ำในเขื่อนสำคัญ เช่น เขื่อนภูมิพล และเขื่อนสิริกิติ์ มีไม่เพียงพอสำหรับการปลูกข้าวนาปรังรอบสอง... ○ นายวิมล จันทโรทัย รองปลัดกระทรวงเกษตรและสหกรณ์ เป็นประธานในการประชุมหารือ “แนวทางการพัฒนาระบบบริหารจัดการข้าวอย่างยั่งยืนในระบบสหกรณ์” ร่วมกับ ดร.กนกศักดิ์การ ที่ปรึกษากรมส่งเสริมสหกรณ์ คณะผู้บริหารกรมส่งเสริมสหกรณ์ และผู้แทนจากกรมการข้าว กรมส่งเสริมการเกษตรและสำนักงานเศรษฐกิจการเกษตร เพื่อหาแนวทางและกำหนดเป็นยุทธศาสตร์ในการพัฒนาข้าวไทยโดยใช้ระบบสหกรณ์ขับเคลื่อนในการแก้ปัญหาเรื่องข้าว ณ ห้องประชุมกรมส่งเสริมสหกรณ์ เมื่อวันก่อน... ○

ที่ 8 ไร่ ทำเกษตรผสมผสาน ปีเก็บใช้เหลือเก็บกว่า 180,000 บาทต่อปี



ฝรั่งเขียวเติบโต



ฝรั่งเขียวผลผลิต



นายชินทร์ ชินแอม

**เกษตร
ท้อไทย**

นายชินทร์ ชินแอม เกษตรกร
ตัวอย่าง ตำบลสมเด็จเจริญ อำเภอนอง
บุรี จ.กาญจนบุรี แม่แบบการขยายผลของ
โครงการห้วยองคต อันเนื่องมาจากพระราชดำริ
จ.กาญจนบุรี ที่ยึดอาชีพทำการเกษตรแบบ
เกษตรผสมผสาน โดยปลูกทุกอย่างที่กินได้ และ
กินทุกอย่างที่ปลูก เหลือกินเอาออกขาย ปัจจุบัน
เป็นหนึ่งในเกษตรกรที่สามารถยืนอยู่ได้ด้วย
ตนเองอย่างมั่นคง ด้วยมีกินและมีรายได้เหลือ
เก็บทุกวัน และสามารถส่งเสียลูกได้เล่าเรียน
อย่างไม่ขาดสน

นายชินทร์ เล่าว่า ตนเป็นหนึ่งในของ
ราษฎรที่ได้รับการจัดสรรพื้นที่สำหรับทำกิน จาก
โครงการห้วยองคตอันเนื่องมาจากพระราชดำริ
จำนวน 8 ไร่ นำมาแบ่งสันปันส่วน เป็นที่อยู่อาศัย



ฝรั่งกิน

ส่วนหนึ่ง ที่เหลือใช้ทำกินเป็นแปลงเกษตร
ทฤษฎีใหม่ แบบผสมผสาน โดยขุดสระน้ำไว้ 1
สระเพื่อเก็บกักน้ำไว้ใช้สำหรับบำรุงต้นพืช ใน
สระปล่อยปลา ขอบสระปลูกพืชผักสวนครัวสลับ
กับไม้ผล อาทิ กระท้อน ขนุน ละมุด มะม่วง
และมะนาวในวงบ่อด้วยระบบกักหยด โดยปลูก
พริก มะเขือ ผักกวางตุ้ง มะละกอ และกล้วย

แชม เลียงไก่เพื่อกินไข่และเนื้อ ความรู้กับการ
ปลูกฝรั่งพันธุ์กิมจู ในพื้นที่ ๕ ไร่ ระหว่างที่ฝรั่งยัง
ไม่ให้ผลผลิตก็อาศัยผักสวนครัว และกล้วยเป็น
แหล่งสร้างรายได้ให้กับครอบครัว ซึ่งกล้วยช่วงที่
ออกลูกพร้อม ๆ กันกินและขายไม่ทันก็จะนำมา
แปรรูปเป็นกล้วยฉาบขาย เมื่อฝรั่งกิมจูให้ผลผลิต
ก็สามารถเก็บขายได้วันละไม่น้อยกว่า 1,000 บาท



ผลิตปุ๋ยชีวภาพเอง

โดยมีพ่อค้าจากตลาด
มารับซื้อถึงบ้าน

“ในพื้นที่ 5 ไร่ มีรสชาติที่หวานและกรอบตรงตามความต้องการ

ไร่ ผมปลูกฝรั่งใช้เวลา

ประมาณ 7-8 เดือน

จึงเก็บเกี่ยวผลผลิตได้

ระหว่างรอฝรั่งก็ปลูก

พริกตามร่องแปลงฝรั่ง

ประมาณ 2-3 เดือน พริกก็ให้ผลผลิต ระหว่าง

รอพริก ก็ลงผักกวางตุ้งในร่องพริกประมาณ 1

เดือน เก็บกินได้ ปลูกกล้วยเสริมระหว่างร่องฝรั่ง

ซึ่งกล้วยเป็นรายได้ทั้งต้น หน่อกล้วย ปลี ผล ใบ

ขายได้ทั้งหมด อีกทั้งยังมีประโยชน์ในการเป็น

แนวบังลมให้แก่ฝรั่งและผัก เพราะขามที่ลมแรง

จะเป็นผลต่อผลฝรั่งลูกเล็กอาจจะหลุดร่วงได้

ปัจจุบันมีรายได้เหลือเก็บไม่น้อยกว่า 180,000

บาทต่อปี” นายชรินทร์ กลั่นแสม กล่าว

ส่วนแรงงานทำกันเองสองสามีภรรยาไม่

ต้องจ้างแรงงานจากภายนอก ปุ๋ยบำรุงต้นพืชทำ

เอง จากความรู้ที่ได้ไปอบรมมาจากโครงการห้วย

องคตฯ ใช้ได้เดือนเป็นตัวช่วยในการพรวนดิน

ไว้ที่ปุ๋ยมูลหมูจากการเลี้ยงหมูหลุมในบ้าน และนำ

กิ่งไม้ที่ตัดแต่งทรงพุ่มมาเผาถ่าน พร้อมทำน้ำส้ม

ควันไม้กับมาฉีดพ่นในแปลงไล่แมลง และเป็น

ปุ๋ยทางใบ และปลอดภัยต่อสุขภาพแถมทำให้ฝรั่ง

ทั้งนี้โครงการห้วยองคตอันเนื่องมาจาก

พระราชดำริ ได้มีการจัดแบ่งแปลงที่ดินทำกินให้

ราษฎรครอบครัวละ 8 ไร่ ครอบครัวใหญ่ 16 ไร่

รวม 907 แปลง และแปลงที่อยู่อาศัยครอบครัวละ

1 ไร่ รวม 780 แปลง โดยมีหลักเกณฑ์ห้ามซื้อขาย

และให้เป็นมรดกตกทอดแก่ลูกหลานเท่านั้น

และเพื่อสร้างความมั่นคงในที่ทำกินให้

แก่ราษฎรในพื้นที่ และเพื่อให้การจัดการระเบียบ

ชุมชนเป็นไปด้วยความเรียบร้อย สำนักงาน กปร.

กรมป่าไม้ และจังหวัดกาญจนบุรี จึงได้ร่วมกัน

ดำเนินการจัดทำข้อมูลและสำรวจพื้นที่เพื่อจัดทำ

เอกสารสิทธิทำกินในพื้นที่ป่าสงวนแห่งชาติ

(สทก.) ให้แก่ราษฎรโดยแบ่งกลุ่มเป้าหมายออก

เป็น 2 กลุ่ม ได้แก่ กลุ่มเดิมหรือทายาท และกลุ่ม

เปลี่ยนมือผู้ครอบครองสิทธิ

โดยนายชรินทร์ กลั่นแสม และครอบครัว

เป็นหนึ่งในราษฎร ที่ได้รับเอกสารสิทธิ ทำกิน

และอยู่อาศัยในพื้นที่ ปัจจุบันมีชีวิตมีกินมีรายได้

ได้อย่างสมบูรณ์

เกษตรฯ ชีวเหิน-อีสานกรีดยางเร็วสูญ 5 พัน ล.

กรมวิชาการเกษตรฯ ห่วงเขตปลูกยางใหม่ ภาคเหนือ-อีสานแท้เปิดกรีดเร็วเกือบ 5 แสนไร่ ซึ่งสูญเสียน้ำได้จากน้ำยางบีละกว่า 5,912 ลิ้นบาท หันวงจรชีวิตยางสั้นลง คืนทุนซ้ำๆ ทั่วประเทศ

นายดำรง จิระสุทัศน์ อธิบดีกรมวิชาการเกษตรเปิดเผยว่า กรมฯ ได้มอบหมายให้ศูนย์วิจัยยางฉะเชิงเทรา วิจัยและประเมินการเจริญเติบโตเขตปลูกยางใหม่ ภายใต้โครงการขยายพันธุ์ 1 ล้านไร่ โดยการสำรวจครอบคลุมทุกพื้นที่ในภาคตะวันออกเฉียงเหนือ และภาคเหนือ

ช่วง 3 ปีแรกเกษตรกรดูแลเอาใจใส่สวนยางอย่างดี ทำให้ต้นยางเจริญเติบโตตามมาตรฐานโดยในเขตภาคตะวันออกเฉียงเหนือ และภาคเหนือ มีสวนยางเจริญเติบโตระดับดีมาก คิดเป็น 46.8 % ขณะที่สวนยางเจริญเติบโตระดับดีมี 24.7 % ส่วนที่เหลือเป็นระดับปานกลางและค่อนข้างแย

การประเมินสภาพสวนยาง พบว่าเกษตรกรส่วนใหญ่เปิดกรีดยางต้นเล็ก อายุตั้งแต่ 5-7 ปีครึ่ง มีขนาดเส้นรอบลำต้นเฉลี่ยน้อยที่สุด 33.2 เซนติเมตร ปัจจุบันเปิดกรีดแล้วกว่า 492,671 ไร่ หรือคิดเป็น 60 % ของพื้นที่ปลูกทั้งหมด เนื่องจากเกษตรกรต้องการมีรายได้จุนเจือครอบครัว และมีเงินทุนในการบำรุงรักษาสวนยาง ประกอบกับราคายางปรับตัวสูงขึ้น เป็นแรงจูงใจให้เกษตรกรเร่งเปิดกรีดยางก่อนกำหนด

“การเปิดกรีดยางต้นเล็กทำให้เกษตรกรได้ผลผลิตน้ำยางลดลง 30-60% หรือเหลือเพียง 1-2 กิโลกรัมต่อไร่ต่อวัน ซึ่งผลการประเมินความสูญเสีย เปิดกรีดยางต้นเล็กทำให้สูญเสียน้ำได้จากน้ำยางบีละกว่า 5,912 ลิ้นบาท หรือประมาณ 12,000 บาทต่อไร่ต่อปี และตลอดวงจรอายุยางจะสูญเสียน้ำได้ทั้งจากน้ำยางและเนื้อไม้สูงถึง 176,460 ลิ้นบาท หรือ 358,170 บาทต่อไร่” นายดำรง กล่าว

การประเมินผลทางด้านเศรษฐศาสตร์ของการกรีดยางต้นเล็ก ไม่คุ้มค่าในการปลูกอัตราส่วนระหว่างผลตอบแทนตัวเงินลงทุนน้อยกว่า 1 และผลตอบแทนภายใน (IRR) ต่ำกว่าที่อัตราคิดลด 8% ส่งผลให้ยืดระยะเวลาคืนทุนออกไปกว่าจะถึงจุดคุ้มทุน ทั้งยังทำให้วงจรชีวิตของยางสั้นลงอายุเหลือ 11 ปี จากปกติ 20-25 ปี

“การเปิดกรีดยางต้นเล็กถือเป็นปัญหาที่ต้องแก้ไขเร่งด่วน โดยเฉพาะสวนที่กรีดยางเล็กและกรีดถี่ คือ กรีด 2 วันหยุด 1 วัน จะทำให้ต้นยางชะงักการเจริญเติบโต ต้นยางจะไหม้เร็ว การคืนทุนจะช้าลงและได้ผลตอบแทนไม่คุ้มค่าการลงทุน ซึ่งสร้างความเสียหายต่อเศรษฐกิจของประเทศอย่างสูง สวนที่เปิดกรีดยางเล็กไปแล้ว ยังสามารถแก้ไขได้โดยหยุดกรีดและต้องบำรุงรักษาเพื่อฟื้นฟูดินยางให้สมบูรณ์ เมื่อได้ขนาดแล้วค่อยกลับมาเปิดกรีดใหม่” นายดำรง กล่าว

กรมส่งเสริมการเกษตรหนุนสัตว์ศก. จัดสัมมนา "จังหวัด" หวังเชื่อมโยงตลาด



นายนำชัย พรหมมีชัย
 รองอธิบดีกรมส่งเสริมการเกษตร

คัมเป็นสัตว์เศรษฐกิจตัวใหม่ กรมส่งเสริมการเกษตร หนุนเกษตรกรไทยเลี้ยง "จังหวัด" สร้างรายได้ เป็นกลุ่มเป็นทีม พร้อมจัดสัมมนากระตุ้นเกษตรกร เพื่อกำหนดมาตรฐานการผลิต ขยายความนิยม เชื่อมโยงตลาด

นายนำชัย พรหมมีชัย รองอธิบดีกรมส่งเสริมการเกษตร ฝ่ายบริหาร กล่าวถึงการจัดสัมมนาเลี้ยงจังหวัดในประเทศไทย ว่า "กรมฯ มีบทบาทภารกิจในการส่งเสริมและถ่ายทอดความรู้เทคโนโลยีทางการเกษตร เพื่อให้เกษตรกรสามารถประกอบอาชีพทางการเกษตร สร้างรายได้ และความมั่นคงให้แก่เกษตรกรและครอบครัว จึงได้จัดงาน "สัมมนาเชื่อมโยงการตลาดแลงเศรษฐกิจ" (จังหวัด...แหล่งที่ใช้ในการบริโภคและใช้สอย) ตามโครงการส่งเสริมการผลิตสินค้าเกษตรปลอดภัย เพื่อเป็นการแลกเปลี่ยนความรู้และประสบการณ์ในทุกภาคส่วนเพื่อส่งเสริมการเลี้ยงจังหวัดให้กับเกษตรกรไทย โดยมี ผู้นำเกษตรกรผู้เลี้ยงจังหวัดจากภูมิภาคต่างๆ ผู้ประกอบการ สถาบันการศึกษา เจ้าหน้าที่ผู้รับผิดชอบงานส่งเสริมการเลี้ยงจังหวัดในระดับศูนย์ปฏิบัติการ และเจ้าหน้าที่จากส่วนกลาง

ซึ่งเป็นที่ทราบกันดีว่า จังหวัดกำลังเป็นสัตว์เศรษฐกิจที่ได้รับความนิยมอย่างต่อเนื่องจากเกษตรกรในปัจจุบัน เนื่องจากได้รับการยอมรับจากตลาดสามารถสร้างรายได้ให้กับเกษตรกรได้เป็นอย่างดีเพราะมีการดูแลภาวะพาส์และดูแลการเลี้ยงที่ไม่ยากเกินไป โดยใช้พื้นที่ไม่มาก เพราะส่วนใหญ่จะเป็นการเลี้ยงในบ่อปูนซีเมนต์ และมีแหล่งเพาะเลี้ยงใหญ่ในพื้นที่ ภาคตะวันออกเลี้ยงเพนังหรือจระเข้

ซึ่งจริงๆ แล้ว จังหวัดเป็นแหล่งที่สามารถอยู่และเติบโตได้ดีในภาวะอากาศร้อนชื้น ซึ่งเท่ากับว่า สามารถเพาะเลี้ยงได้เกือบทุกพื้นที่ของประเทศ โดยหากเกษตรกรมีความรู้และมีความเข้าใจในด้านวิชาการเกี่ยวกับการเพาะเลี้ยงจังหวัด ก็จะสามารถสร้างรายได้เพิ่มผลผลิต และเพิ่มคุณภาพให้เพียงพอกับความต้องการของตลาด ที่ขยายตัวอย่างต่อเนื่องในทุกๆ ปี และนำมาซึ่งรายได้ของเกษตรกรเอง" นายนำชัย กล่าว

ปัจจุบันมีเกษตรกรผู้เลี้ยงจังหวัดกระจายอยู่ทุกภาคต่างๆ ทั้งประเทศ ประมาณ ๒๐,๐๐๐ ราย มีปริมาณผลผลิตจังหวัด ๒๕๖.๐๓ ตัน คิดเป็นมูลค่า ๒๕,๖๐๖,๗๐๐ บาท ซึ่งนับว่าจังหวัดเป็นแหล่งที่มีมูลค่าทั้งในระดับท้องถิ่นและระดับประเทศ เป็นแหล่งที่สามารถสร้างโอกาสทางเศรษฐกิจ และเฝ้าระวังที่จะพัฒนาให้เป็นสินค้าทางการเกษตรที่มีคุณภาพและปลอดภัย

เมื่อเร็ว ๆ นี้ กรมส่งเสริมการเกษตร จึงได้จัดงาน "สัมมนาเชื่อมโยงการตลาดแลงเศรษฐกิจ" (จังหวัด...แหล่งที่ใช้ในการบริโภคและใช้สอย) ตามโครงการส่งเสริมการผลิตสินค้าเกษตรปลอดภัย ที่จังหวัดขอนแก่น เพื่อเป็นการแลกเปลี่ยนความรู้และประสบการณ์ในทุกภาคส่วนเพื่อส่งเสริมการเลี้ยงจังหวัดให้กับเกษตรกรไทย โดยมี ผู้นำเกษตรกรผู้เลี้ยงจังหวัดจากภูมิภาคต่างๆ ผู้ประกอบการ สถาบันการศึกษา เจ้าหน้าที่ผู้รับผิดชอบงานส่งเสริมการเลี้ยงจังหวัดในระดับศูนย์ปฏิบัติการ และเจ้าหน้าที่จากส่วนกลาง

ทั้งนี้เป็นการกระตุ้นของในทุกๆ ภาคส่วน เพื่อเพิ่มศักยภาพในด้านต่างๆ ให้กับเกษตรกร ตลอดจนส่งเสริมให้เกษตรกรทั่วประเทศหันมาเลี้ยงจังหวัด ที่จะช่วยยกระดับรายได้ของเกษตรกรและยังเป็นการช่วยสร้างรายได้ให้กับเศรษฐกิจของประเทศอีกด้วย



ลงนาม - รศ.วุฒิชัย กปิลกาญจน์ อธิการบดีมหาวิทยาลัยเกษตรศาสตร์ (มก.)
ลงนามร่วมกับ ประสิทธิ์ หนัดเส้น รักษาการแทน ผอ.สำนักงานกองทุน
สงเคราะห์การทำสวนยาง (สกย.) รศ.ดร.สมบัติ ชินะวงศ์ รองอธิการบดีวิทยาเขต
กำแพงแสน และทวีศักดิ์ คงแก่น ผอ.ฝ่ายส่งเสริมการสงเคราะห์ สกย. ที่มก.

ม.เกษตรศาสตร์ ร่วมมือ กองทุนสงเคราะห์สวนยาง เพิ่มประสิทธิภาพทรัพยากรบุคคล

มหาวิทยาลัยเกษตรศาสตร์ โดยสำนักส่งเสริมและฝึกอบรมกำแพงแสน มหาวิทยาลัยเกษตรศาสตร์ วิทยาเขตกำแพงแสน และสำนักงานกองทุนสงเคราะห์การทำสวนยาง (สกย.) กระทรวงเกษตรและสหกรณ์ ได้จัดให้มีพิธีลงนามบันทึกข้อตกลงความร่วมมือทางวิชาการและแต่งตั้งโครงการบริการทางวิชาการ เพื่อพัฒนาทรัพยากรบุคคลของ สกย. โดยมี รศ.วุฒิชัย กปิลกาญจน์ อธิการบดีมหาวิทยาลัยเกษตรศาสตร์ ลงนามร่วมกับ นายประสิทธิ์ หมดเสน รองผู้อำนวยการ รักษาการแทนผู้อำนวยการสำนักงานกองทุนสงเคราะห์การทำสวนยาง รศ.ดร.สมบัติ ชิดช่วงต์ รองอธิการบดีวิทยาเขตกำแพงแสน และนายวิศักดิ์ คงแยม ผู้อำนวยการฝ่ายส่งเสริมการสงเคราะห์ สกย. ร่วมลงนามบันทึกข้อตกลงความร่วมมือทางวิชาการ โครงการบริการทางวิชาการเพื่อพัฒนาทรัพยากรบุคคล



ระหว่างมหาวิทยาลัยเกษตรศาสตร์ และสำนักงานกองทุนสงเคราะห์การทำสวนยาง มีวัตถุประสงค์เพื่อพัฒนาเกษตรกรชาวสวนยาง และพนักงาน สกย. ให้มีความรู้และทักษะในการพึ่งพาตนเองและการบริหารจัดการอย่างยั่งยืนตามแนวคิดและหลักปรัชญาของเศรษฐกิจพอเพียง อาทิ การส่งเสริมและพัฒนาศักยภาพการผลิตของเกษตรกรเพื่อเพิ่มผลผลิตต่อหน่วยพื้นที่ การลดต้นทุนการผลิต การปลูกยางในพื้นที่ที่เหมาะสม มีมาตรฐานเกื้อกูลระบบนิเวศน์และสิ่งแวดล้อม ยกระดับรายได้และคุณภาพชีวิตเกษตรกร สร้างความเข้มแข็งให้กับสถาบันเกษตรกร การสร้างเครือข่ายในการผลิต พร้อมทั้งเพิ่มประสิทธิภาพในการบริหารจัดการตลาดของพาราแบนพื้นฐานความร่วมมือของเกษตรกรเพื่อการพัฒนาอาชีพให้มีความเป็นรูปธรรมและยั่งยืน โดยบันทึกข้อตกลงดังกล่าวมีกำหนดระยะเวลา 5 ปี นับตั้งแต่วันลงนาม

นายประสิทธิ์ หมดเสน รองผู้อำนวยการ รักษาการแทนผู้อำนวยการสำนักงานกองทุนสงเคราะห์การทำสวนยาง กล่าวว่า สำนักงานกองทุนสงเคราะห์การทำสวนยาง มีความมุ่งมั่นที่จะบริหารจัดการเพื่อเพิ่มประสิทธิภาพการผลิตและยกระดับชีวิตของเกษตรกรชาวสวนยางให้ได้ตามเป้าหมาย ภายใต้ภาคีหุ้นส่วนด้านความ

รู้ทางวิชาการกับมหาวิทยาลัยเกษตรศาสตร์ โดยมีภาคเกษตรกรตลอดจนสถาบันเกษตรกรและเครือข่าย เป็นส่วนร่วมสำคัญและเป็นแรงผลักดันในการขับเคลื่อน ซึ่งจำเป็นต้องอาศัยสหวิทยาการหรือด้วยเทคโนโลยีที่เหมาะสม ประกอบกับจะต้องมีการพัฒนาคนไปพร้อมๆ กับการพัฒนางานในอาชีพ ทั้งในด้านการผลิต การแปรรูป และการตลาด นอกจากนี้สำนักงานกองทุนสงเคราะห์การทำสวนยาง ได้เพิ่มประสิทธิภาพในการบริหารจัดการองค์กรให้สอดคล้องกับการพัฒนาที่เปลี่ยนแปลงไปตามกระแสโลกอย่างรวดเร็ว และพร้อมก้าวเข้าสู่การเป็นประชาคมเศรษฐกิจอาเซียน โดยนำความรู้ทั้งด้านวิชาการต่างๆมาใช้ในการพัฒนาอย่างเป็นระบบ ครอบคลุมทุกภาคส่วน ตลอดจนการเชื่อมโยงถึงภาคอุตสาหกรรม การเงิน และธุรกิจ ที่ต้องประสานต่อยอดพึ่งพาสู่ความสำเร็จ ด้วยการนำหลักปรัชญาเศรษฐกิจพอเพียงมาปรับใช้สู่หนทางแห่งความยั่งยืนอีกด้านหนึ่ง ดังวิสัยทัศน์ของสำนักงานกองทุนสงเคราะห์การทำสวนยางมุ่งพัฒนาชาวสวนยางจริง นำสังคมชาวสวนยางสู่ความเข้มแข็งและยั่งยืน

รศ.วุฒิชัย กปิลกาญจน์ อธิการบดีมหาวิทยาลัยเกษตรศาสตร์ กล่าวว่า มหาวิทยาลัยเกษตรศาสตร์ เป็นสถาบันทางการศึกษาที่มุ่งสร้างศาสตร์แห่งแผ่นดิน

เพื่อความกินดีอยู่ดีของชาติ และมีความพร้อมที่จะให้การสนับสนุนการดำเนินงานต่างๆ ที่สอดคล้องกับความรู้ด้านการเกษตรและที่เกี่ยวข้องสู่การพัฒนาสังคมให้เกิดความมั่นคงและยั่งยืนทั้งในระดับชาติและนานาชาติ โดยได้กำหนดทิศทางชัดเจนในการสร้างเครือข่ายความร่วมมือกับหน่วยงานที่เกี่ยวข้องและบูรณาการความร่วมมือด้านวิชาการ เพื่อจัดการความรู้ในลักษณะของกลุ่มความรู้แลกเปลี่ยนถอดความรู้สู่ชุมชนและสังคม อาทิ ด้านการเกษตร เทคโนโลยี และสิ่งแวดล้อม โดยมีคณาจารย์ และนักวิจัยที่จะร่วมมือกันพัฒนาเกษตรกรเพื่อพัฒนาขีดความสามารถ รวมถึงสนับสนุนการสร้างและเชื่อมโยงเครือข่ายของเกษตรกร เตรียมพร้อมรองรับการเข้าสู่การเป็นประชาคมอาเซียน (ASEAN Community) ในปี 2558 จึงมีใจได้ว่าโครงการบริการทางวิชาการเพื่อพัฒนาทรัพยากรบุคคลตลอดจนการสนับสนุนการวิจัย ภูมิปัญญา องค์ความรู้ หรือเทคโนโลยีเพื่อพัฒนาสังคมชาวสวนยางระหว่างมหาวิทยาลัยเกษตรศาสตร์และสำนักงานกองทุนสงเคราะห์การทำสวนยางนั้น จะดำเนินการเพื่อพัฒนาเกษตรกรชาวสวนยางให้มีความรู้และทักษะในการพึ่งพาตนเอง และการบริหารจัดการอย่างยั่งยืนโดยบรรลุตามวัตถุประสงค์ได้อย่างแน่นอน

เกษตร..ยกระดับผู้ประกอบการวิสาหกิจชุมชน เพื่อรองรับเข้าสู่ประชาคมเศรษฐกิจอาเซียน

กรมส่งเสริมการเกษตรจัดทำโครงการยกระดับผู้ประกอบการวิสาหกิจชุมชนเพื่อรองรับการเข้าสู่ประชาคมเศรษฐกิจอาเซียน (AEC) ในปี 2558 เพื่อเป็นการเตรียมความพร้อมให้กับวิสาหกิจชุมชนในการเข้าสู่เวทีความร่วมมือและการค้าขายกับประเทศเพื่อนบ้านต่อไป โดยนำร่องดำเนินการในกลุ่มจังหวัด จันทบุรี ระยอง และตราด ระหว่างวันที่ 9-10 มิถุนายน 2557 ณ มณีนีจันท์รีสอร์ท แอนสปอร์ตคลับ อำเภอเมือง จังหวัดจันทบุรี

นายสุรพล จารุพงศ์ รองอธิบดีกรมส่งเสริมการเกษตร ฝ่ายส่งเสริมและฝึกอบรม เปิดเผยว่า ในปี 2558 ที่จะเปิดให้มีการค้าและการลงทุนอย่างเสรีกลุ่มประเทศอาเซียนนั้น วิสาหกิจชุมชนซึ่งเป็นผู้ประกอบการขนาดเล็กและอยู่ในระดับชุมชนจะได้รับผลกระทบทั้งในแง่การผลิตสินค้า การเคลื่อนไหวแรงงานและวัตถุดิบ การแข่งขันของสินค้าที่คล้ายคลึงกัน รวมทั้งการเปิดกว้างของตลาดการค้าชายแดนและการซื้อขายแลกเปลี่ยนกับประเทศเพื่อนบ้านจะมีมากขึ้น

ดังนั้นผู้ประกอบการวิสาหกิจชุมชนจะต้องมีทักษะด้านการผลิต การบริหารจัดการ การเรียนรู้พฤติกรรมผู้บริโภค และการดำเนินการด้านการตลาด เพื่อให้มีความพร้อมในการแข่งขันในทุกกระดับ กรมส่งเสริมการเกษตร ได้ให้ความสำคัญในเรื่องนี้ จึงได้จัดอบรมเชิงปฏิบัติการยกระดับผู้ประกอบการวิสาหกิจชุมชนเพื่อรองรับการเข้าสู่ประชาคมเศรษฐกิจอาเซียนขึ้น โดยดำเนินการนำร่องเน้นหนักในพื้นที่กลุ่มจังหวัดชายแดนที่มีการค้าขายกับประเทศเพื่อนบ้านอยู่แล้วรวม 3 จังหวัด คือ จังหวัดระยอง จันทบุรี และจังหวัดตราด โดยมีวัตถุประสงค์ให้ผู้นำวิสาหกิจชุมชนของแต่ละจังหวัดมีความสามารถในการประกอบกรวิสาหกิจชุมชนเชิงธุรกิจ สามารถเป็นวิทยากรและเชื่อมโยงเครือข่ายแก่สมาชิกวิสาหกิจชุมชนอื่นได้ ซึ่งบุคคลที่เข้าอบรมเชิงปฏิบัติการครั้งนี้ ประกอบด้วย ผู้แทนผู้ประกอบการวิสาหกิจชุมชนและเจ้าหน้าที่ผู้รับผิดชอบงานวิสาหกิจชุมชน ผู้รับผิดชอบงานวิสาหกิจชุมชนจากสำนักส่งเสริมและพัฒนาการ

เกษตรเขตที่ 3 จังหวัดระยอง เจ้าหน้าที่กรมส่งเสริมการเกษตร และผู้เกี่ยวข้อง รวมทั้งสิ้น 65 คน

นายสุรพล จารุพงศ์ กล่าวเพิ่มเติมว่า โครงการนี้จะสามารถสร้างความรู้ความเข้าใจในเรื่องประชาคมเศรษฐกิจอาเซียน ผลกระทบที่จะเกิดขึ้นสามารถใช้เป็นข้อมูลในการพัฒนาการประกอบกิจการให้รองรับการเปิดประชาคมเศรษฐกิจอาเซียน โดยวิสาหกิจชุมชนที่เข้าร่วมโครงการจะมีโอกาสในกรเพิ่มศักยภาพการประกอบกิจการให้สามารถผลิตสินค้าและบริการที่หลากหลาย มีคุณภาพได้มาตรฐานตรงความต้องการของตลาด และสามารถสร้างเครือข่ายความร่วมมือในการประกอบกิจการทั้งภายในและภายนอกประเทศ ประกอบด้วย 5 กิจกรรม ได้แก่

1. ยกระดับการประกอบการวิสาหกิจชุมชน เพื่อรองรับการเข้าสู่ประชาคมเศรษฐกิจอาเซียน โดยการอบรมเพิ่มทักษะการเป็นผู้ประกอบการวิสาหกิจชุมชนในเชิงธุรกิจ

2. สัมมนาเชิงปฏิบัติการวิเคราะห์ห่วงโซ่อุปทาน (Supply chain) และสร้างเครือข่ายวิสาหกิจชุมชน เพื่อหารูปแบบแนวทางการบริหารจัดการห่วงโซ่อุปทานในเชิงธุรกิจและการสร้างเครือข่ายวิสาหกิจชุมชนที่เหมาะสม

3. อบรมเพิ่มทักษะการเป็นผู้ประกอบการ

วิสาหกิจชุมชนในเชิงธุรกิจและการสร้างเครือข่ายวิสาหกิจชุมชน ดำเนินการขยายผลในแต่ละจังหวัด พร้อมทั้งกระตุ้นการสร้างเครือข่ายวิสาหกิจชุมชน เพื่อรองรับการเข้าสู่ประชาคมเศรษฐกิจอาเซียน

4. สัมมนาเชิงปฏิบัติการส่งเสริมเครือข่ายวิสาหกิจชุมชนระดับกลุ่มจังหวัด เพื่อสร้าง cluster สินค้าของวิสาหกิจชุมชนจากต้นน้ำถึงปลายน้ำ และเครือข่าย Logistics

5. การจัดแสดงสินค้าวิสาหกิจชุมชนในประเทศสมาชิกอาเซียน เพื่อเผยแพร่ประชาสัมพันธ์สินค้าและเจรจาธุรกิจ พร้อมทั้งสร้างเครือข่าย ความร่วมมือและทางการค้าระหว่างประเทศ

วิสาหกิจชุมชนที่มาเข้าร่วมการอบรม จะได้รับความรู้จากวิทยากรที่มีความรู้ความเชี่ยวชาญในเรื่องการพัฒนาวิสาหกิจชุมชนเพื่อเพิ่มศักยภาพในการแข่งขัน การวางแผนพัฒนาธุรกิจ หรือแผนพัฒนากิจการวิสาหกิจชุมชน เพื่อเตรียมตัวให้พร้อมที่ก้าวเข้าสู่การแข่งขันในตลาดการค้าเสรีที่จะเกิดขึ้น การจัดอบรมเชิงปฏิบัติการครั้งนี้ จะเป็นการเพิ่มพูนความรู้และทักษะในการประกอบกิจการวิสาหกิจชุมชน ก่อนที่จะนำไปสู่การเรียนรู้ในเรื่องอื่นๆ ที่เกี่ยวข้องกับการทำธุรกิจของวิสาหกิจชุมชนให้มีความมั่นคง เข้มแข็ง และพึ่งตนเองได้อย่างยั่งยืนต่อไป นายสุรพล กล่าวในที่สุด.

บัดตานีจัดใหญ่ มหกรรมสินค้า

บัดตานี - นายขวัญชาติ วงศ์ศุภรา
นันต์ รอง ผวจ.บัดตานี เป็นประธานเปิด
งานมหกรรมสินค้าขับเคลื่อนเศรษฐกิจ
ชายแดนใต้ ระหว่างวันที่ 12-16 มิ.ย. ที่
สนามหน้าอ้อมทองพาร์คเนันต์ จ.บัดตานี
ซึ่งสำนักงานพาณิชย์จังหวัดบัดตานี ร่วม
กันหอการค้าจังหวัดบัดตานี ร่วมกันจัดขึ้น
นางชไมพร ขวัญทอง พาณิชย์จังหวัด
บัดตานีกล่าวว่า โครงการพัฒนาเศรษฐกิจ
การค้าจังหวัดชายแดนภาคใต้ เป็นโครง
การต่อเนื่อง จัดขึ้นเป็นประจำทุกปี ตั้งแต่
ปี 2553 โดยบูรณาการร่วมกับทุกภาคส่วน
เพื่อส่งเสริมการค้า และขยายโอกาสด้าน
การค้าตลาดสินค้า เพื่อเสริมสร้างควม
แข็งแกร่งของเศรษฐกิจในพื้นที่

จัด 'เพื่อนพ้อง(ภาฯ)เกษตรแพร์'

เมื่อวันที่ 14 มิถุนายน รศ.วุฒิชัย กปิตถาณจน์ อธิการบดีมหาวิทยาลัยเกษตรศาสตร์ (มก.) กล่าวถึงการจัดงาน "เพื่อนพ้อง (ภาฯ) เกษตรแพร์" ประจำปี 2557 ว่า มก.ร่วมกับมูลนิธิอาสาเพื่อนพ้อง (ภาฯ) ยามยาก สภากาชาดไทย จัดงานต่อเนื่องเป็นปีที่ 4 และในปี 2557 จะเริ่มงานตั้งแต่ที่ 20-29 มิถุนายน ตั้งแต่เวลา 10.00-22.00 น. ณ บริเวณหอประชุม มก. บางเขน ภายใต้แนวคิด "ยกระดับชาวนาไทย ก้าวไกลไปกับเพื่อนพ้อง (ภาฯ) เกษตรแพร์" มีวัตถุประสงค์หารายได้มอบมูลนิธิอาสาเพื่อนพ้อง (ภาฯ) ยามยาก สภากาชาดไทย ในการจะช่วยเหลือประชาชนที่ได้รับความเดือดร้อนจากภัยพิบัติต่างๆ และการ

ไปช่วยเหลือสนับสนุนและส่งเสริมให้เกษตรกรและประชาชนได้ประกอบอาชีพได้อย่างมั่นคง รวมทั้งเพื่อเผยแพร่กิจกรรมผลการดำเนินงานของมูลนิธิฯ และนวัตกรรมผลงานวิจัยของมหาวิทยาลัยเกษตรศาสตร์ที่เกี่ยวกับข้าวมาจัดแสดงและสาธิต

ทั้งนี้ พระเจ้าวรวงศ์เธอ พระองค์เจ้าโสมสวลี พระวรราชทินนิตตามาตุ เสด็จทรงเป็นประธานเปิดงานและทอดพระเนตรกิจกรรมของมูลนิธิอาสาเพื่อนพ้อง (ภาฯ) ยามยาก สภากาชาดไทย และกิจกรรมภายในงานในวันที่ 20 มิถุนายน เวลา 15.00 น. ณ บริเวณหน้าหอประชุม มก.บางเขน



สื่อเสียง...เมืองกล้วยไข่ : สุรพล วาณิชเสนีย์ ผวจ.กำแพงเพชร เปิดงาน “ชม ชิม ชี้อป มหกรรมแสดงสินค้า OTOP กำแพงเพชร” โดยนำสินค้าพื้นเมือง, อาหาร, ผลไม้ มาจำหน่ายในงาน และแนะนำแหล่งท่องเที่ยวใน จ.กำแพงเพชร โดยมี พ.อ.หญิงคิรินทร์ วาณิชเสนีย์ ร่วมงาน ที่ศูนย์การค้าเดอะมอลล์ งามวงศ์วาน

สิ่งแวดล้อม-คุ้มครองผู้บริโภค



แวดล้อม สุดสัปดาห์

โครงการเขียวยั่งยืน

คณะสถาปัตยกรรมศาสตร์ ม.เกษตรศาสตร์ (AKU) จัดกิจกรรม "20 โครงการเขียวยั่งยืน...คืนสู่สังคม" เพื่อบูรณาการโครงการจากใจดีและความต้องการของสังคมที่แท้จริงเข้ากับการเรียนการสอน การวิจัยและบริการวิชาการของคณะสถาปัตยกรรมศาสตร์ ได้อย่างตรงเป้าหมาย โดยใช้องค์ความรู้ขององค์กรเป็นพื้นฐานในการแก้ไขปัญหาเปิดให้ประชาชนผู้เกี่ยวข้อง ชุมชน หน่วยงานภาครัฐและเอกชน องค์กรไม่แสวงผลกำไรส่งข้อมูลปัญหาความต้องการด้านแบบบ้าน หรือการปรับปรุงสภาพแวดล้อมของชุมชน อาคารสาธารณะที่มีประโยชน์ต่อสังคมและประชาชน การออกแบบและปรับปรุงสภาพภูมิทัศน์สำหรับชุมชน นวัตกรรมการออกแบบในการแก้ปัญหาเพื่อสิ่งแวดล้อม สอนตามจ่ายละเอียดได้ที่ โทร 0-2942-8960 และดาวน์โหลดใบสมัครได้ที่ www.arch.ku.ac.th/2013/20greenprojects

เมืองน่าอยู่คู่ป่าต้นน้ำ

นายสมยศ ชีระวงศ์สกุล รองผู้อำนวยการการผลิตไฟฟ้า ปิดเผยว่า กฟผ. ร่วมกับจังหวัดพิจิตร จัดโครงการเฉลิมพระเกียรติ 60 พรรษา สมเด็จพระเทพรัตนราชสุดาฯ สยามบรมราชกุมารี จัดโครงการ "สร้างเมืองน่าอยู่ คู่ป่าต้นน้ำ" ตั้งเป้าหมาย 1 อำเภอ 1 ลุ่มน้ำ 1 ธนาคารต้นไม้ ภายในปี พ.ศ. 2560 ทั้งนี้ ในปี พ.ศ. 2557 ปี โครงการปลูกป่า กฟผ. ครอบคลุม 20 ปี กฟผ. จึงได้จัดกิจกรรมย่อย 20 ปี โครงการปลูกป่า กฟผ. ขึ้น โดยในพื้นที่จังหวัดพิจิตร ได้ดำเนินการปลูกในพื้นที่อำเภอสันติสุข และอำเภอภูเพียง ทั้งนี้การอนุรักษ์ทรัพยากรป่าไม้เป็นส่วนหนึ่งของกลยุทธ์การจัดการการเปลี่ยนแปลงสภาพภูมิอากาศโลกที่บริษัทฯ มุ่งมั่นดำเนินการอย่างต่อเนื่อง ด้วยการส่งเสริมชุมชนให้มีส่วนร่วมในการดูแลรักษาป่าเพื่อให้ป่าคงอยู่เป็นแหล่งอาหารและแหล่งน้ำของชุมชน อีกทั้งเป็นแหล่งกักเก็บก๊าซคาร์บอนไดออกไซด์ช่วยลดภาวะโลกร้อนด้วย



อาเชียนด้วยกัน

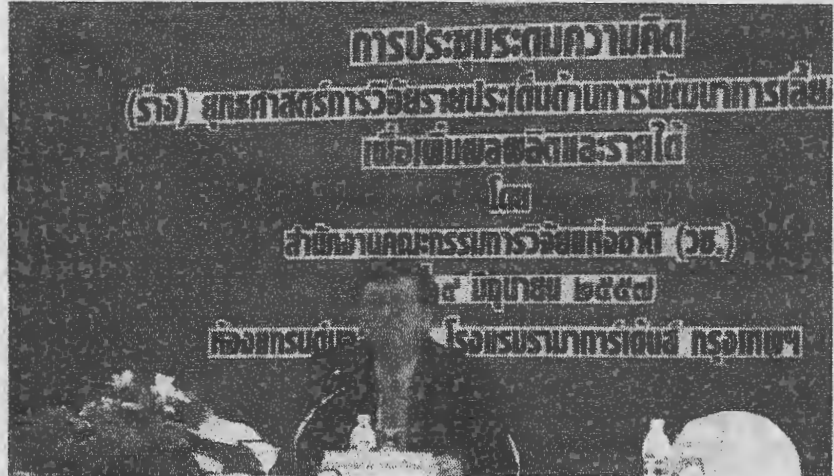
“ผลจากการจัดทำข้อตกลงเขตการค้าเสรีอาเซียน (อาฟตา) ซึ่งมีผลตั้งแต่ 1 มกราคม 2553 ที่ ผ่านมา ทำให้ประเทศไทยมีโอกาสส่ง ออกโคเนื้อไปต่างประเทศเพิ่มมากขึ้น จากสถิติกรมศุลกากร ประเทศไทย มีการส่งออกโคมีชีวิตไปจำหน่ายยังต่างประเทศจำนวน 1,448.60 ล้านบาท มูลค่า 549.17 ล้านบาทในปี 2551 เพิ่มเป็นจำนวน 254,601 ตัว มูลค่า 1,448.60 ล้านบาทในปี 2553 สำหรับปี 2554 (ม.ค.-ค.ค.) ได้ส่งออกโคมีชีวิตไปจำหน่ายต่าง

วช.ระดมสมองกำหนดยุทธศาสตร์ 'โคเนื้อ' เพื่อเพิ่มผลผลิตสุรายได้ที่ยั่งยืน

ผลพวงจากการที่ผู้คนหันมาบริโภคเนื้อมากขึ้น ทำให้รัฐบาลมีนโยบายส่งเสริมให้เกษตรกรหันมาเลี้ยงโคเนื้อมากขึ้นเพื่อให้เกษตรกรมีรายได้เพิ่มขึ้นจะช่วยยกระดับชีวิตความเป็นอยู่ที่ดีขึ้นด้วย ด้วยเหตุนี้สำนักงานคณะกรรมการวิจัยแห่งชาติ (วช.) จึงได้จัดสัมมนาระดมความคิดเห็นจากผู้เกี่ยวข้องเพื่อจัดทำยุทธศาสตร์ด้านการเลี้ยงโคเนื้อเพื่อเพิ่มผลผลิตและรายได้ อย่างยั่งยืนแก่เกษตรกร

กฤษณ์ธวัช นพมาลีพงษ์ รองเลขาธิการคณะกรรมการวิจัยแห่งชาติ (วช.) กล่าวระหว่างเป็นประธานในพิธีเปิดการสัมมนา (ร่าง) ยุทธศาสตร์การวิจัยรายประเด็นด้านการพัฒนาการเลี้ยงโคเนื้อเพื่อเพิ่มผลผลิตและรายได้ว่าการเลี้ยงโคเนื้อเป็นอาชีพที่สำคัญอาชีพหนึ่งของเกษตรกรไทย มีมูลค่าไม่ต่ำกว่า 6.5 หมื่นล้านบาท และเกี่ยวข้องกับเกษตรกรไทยไม่น้อยกว่า 1.03 ล้านครอบครัว โดยในอดีตที่ผ่านมา การเลี้ยงโคเนื้อส่วนใหญ่มีไว้เพื่อใช้แรงงานทำการเกษตรเป็นหลัก ต่อเมื่อโคหมดอายุแล้วจึงปลดระวางจำหน่ายเป็นโคเนื้อเพื่อผลิตเนื้อโค

“จากความต้องการบริโภคเนื้อสัตว์ที่เพิ่มขึ้น ทั้งคนในประเทศและนักท่องเที่ยวต่างชาติที่เดินทางมาเที่ยวเมืองไทย ตลอดจนความต้องการของตลาดต่างประเทศ ลักษณะการเลี้ยงจึงเป็นการเลี้ยงครั้งละหลายๆ ตัวจนถึงรูปแบบฟาร์ม ทำให้รัฐบาลได้มีนโยบายส่งเสริมการเลี้ยงโคเนื้อเพื่อหวัง



ให้เป็นอาชีพที่สร้างรายได้ให้แก่เกษตรกร” รองเลขาธิการ วช.กล่าวต่อว่า จากสถิติของกรมปศุสัตว์ปี 2556 พบว่า ประเทศไทยมีโคเนื้อจำนวน 453 ล้านตัว ซึ่งลดลงเมื่อเทียบกับปี 2554 ที่มีโคเนื้อจำนวน 686 ล้านตัว ทั้งนี้เป็นเพราะเกษตรกรผู้เลี้ยงโคเนื้อยังประสบปัญหาหลายอย่าง ได้แก่ ขาดความรู้ในด้านการจัดการการเลี้ยงดูโคเนื้อ ขาดแคลนพืชอาหารสัตว์ ทำให้โคได้รับสารอาหารไม่เพียงพอ การปรับปรุงพันธุ์ยังไม่ทั่วถึง รวมทั้งปัญหาโรคระบาดในสัตว์ เช่น โรคปากและเท้าเปื่อย โรคพยาธิ เป็นผลทำให้การผลิตโคเนื้อยังไม่เพียงพอต่อความต้องการบริโภคภายในประเทศ โดยเฉพาะโคเนื้อคุณภาพสูงซึ่งประเทศไทยมีศักยภาพและความสามารถในการผลิตสูงและสามารถส่งออกไปยังต่างประเทศได้ดีกว่า ประเทศอื่นๆ ในภูมิภาค

ประเทศถึง 110,381 ตัว มูลค่า 913.5 ล้านบาทและมีแนวโน้มเพิ่มมากขึ้นเรื่อยๆ” กฤษณ์ธวัชย้ำด้วยว่า ขณะเดียวกันก็มีการนำเข้าเนื้อโคคุณภาพจากต่างประเทศปีละประมาณ 3,000 ตัน ทำให้ต้องสูญเสียเงินตราออกไปต่างประเทศเฉลี่ยปีละ 620 ล้านบาทด้วย อย่างไรก็ตามผลจากสถานการณ์โคเนื้อตกต่ำในปี 2550-2552 เนื่องจากกระแสปรับราคาโคเนื้อ จึงทำให้เกษตรกรหันไปประกอบอาชีพเพาะปลูกพืชเศรษฐกิจอื่นที่รัฐบาลประกันรายได้แทน ทำให้เกษตรกรขาดแรงจูงใจในการเลี้ยงโคเนื้อ บางรายถึงขั้นยกเลิกการเลี้ยงไปจากปัญหาดังกล่าวจึงจำเป็นต้องมียุทธศาสตร์เพื่อกำหนดทิศทางในการพัฒนาการเลี้ยงโคเนื้อเพื่อนำไปสู่การพัฒนาอาชีพที่ดีและยั่งยืนสืบไป

วานทางจรเข้เวชสำอางกลางบ้าน ยาตำถ่ายลมถ่ายพยาธิ



วานทางจรเข้เป็นพืชที่ปลูกง่าย พบว่า เป็นพืชเศรษฐกิจที่ปลูกทั่วโลก มีสายพันธุ์ต่างๆ มากกว่า 300 สายพันธุ์ แต่มีสรรพคุณคล้ายคลึงกัน เป็นพืชในวงศ์ Liliaceae มีชื่อทางวิทยาศาสตร์ Aloe vera Linn. เป็นพืชดั้งเดิมที่พบในทวีปแอฟริกา เป็นไม้ล้มลุกอายุหลายปี ลำต้นที่กาบใบที่นำมาใช้ประโยชน์มีลักษณะอวบน้ำ สำหรับประเทศไทยมีการใช้เป็นยา มีปลูกไว้แทบทุกบ้าน จัดเป็นยากลางบ้านที่ใช้ประโยชน์แพร่หลายมากมาย

คนส่วนใหญ่จะนำรากวานทางจรเข้มาใช้รักษาแผลไฟไหม้ น้ำร้อนลวก ลดผื่นคัน รักษาแรม หรือกลุ่มโรคผิวหนังที่มีอาการแสบร้อน รุนวานทางจรเข้มีรสจืดเย็น จึงช่วยลดอาการแสบร้อนลงได้ หมอแผนไทย ใช้รันทาปูนแดงปิดขมับแก้ปวดศีรษะ

รันททางจรเข้ได้จากส่วนของใบ ก่อนนำไปใช้ต้องปลอกเอาเปลือกออก ระหว่างเปลือกกับรันทจะมียางสีเหลือง ซึ่งจะมีฤทธิ์ในทางขี้ถ่าย และอาจทำให้แพ้ได้ ฉะนั้นการนำเอารันทมาใช้จึงต้องปอกเปลือกให้ลึกชั้นลึกนิด แล้วเอาไปล้างน้ำสะอาดหลายน้ำจนแน่ใจว่า

หมดยางจึงนำไปใช้เป็นยา เช่น ปิดแผลไฟไหม้ น้ำร้อนลวก หรือใช้บำรุงผิว

ในปัจจุบันรันททางจรเข้ได้นำมาพัฒนาเป็นเวชสำอางเพื่อใช้ในการรักษาผิว (ยกเว้นผิวที่เป็นหนอง) ฝ้า กระ บำรุงผิวให้ชุ่มชื้น ลดการแสบร้อนจากแสงแดด หรือพิษผื่นคันแสบร้อนต่างๆ แผลไหม้ที่เกิดจากความร้อน x-ray และรังสีจากสารกัมมันตภาพรังสีอื่นๆ ลดการอักเสบของผิวหนังได้ดี

หรือนำไปใช้ในการบำรุงเส้นผม โดยเอารันทแช่ใ้ในน้ำให้ทั่วศีรษะแล้วหมักทิ้งไว้สัก 30 นาที จึงล้างออก จะช่วยลดความมัน ทำให้ผมดำเป็นเงางาม ปัจจุบันมีผลิตภัณฑ์ที่ใช้ในเวชสำอางหลากหลาย ตั้งแต่สบู่ แชมพู ครีมนวดผม โลชั่น ครีมบำรุงผิว รักษาฝ้า จุดต่างด่าง

นอกจากนี้ รันทยังช่วยรักษาอาการโรคกระเพาะอาหาร ลำไส้อักเสบ ปวดตามข้อ โดยนำมาทำเป็นเครื่องดื่มหรือของหวานรับประทานเป็นประจำ โดยจะเลือกสายพันธุ์ที่มีลำต้นใหญ่ จะได้กาบใบใหญ่ๆ แล้วก็นำมาปอกเปลือก ล้างทำความสะอาดเอาเนื้อรันทมาหั่นเป็นชิ้นขนาดลูกเต๋ารับประทาน และถ้าใช้ทำเป็นรันทลอยแก้ว

ในน้ำมะพร้าวอ่อน ใช้เป็นเครื่องต้มหรือของว่างของวัยทอง เหมาะทั้งหญิงและชาย

การใช้วันวานทางจรเข้ที่ได้ผล ควรใช้แบบสด ไม่ควรทำทิ้งไว้นานเป็นอาทิตย์ ควรใช้ให้หมดใน 1-2 วัน แล้วทำใหม่ จะได้สรรพคุณของยาดีกว่า และใช้ไม่หมดควรเก็บในตู้เย็น

การใช้ประโยชน์จากส่วนอื่น **น้ำยางจากใบ** ผสมกับสารส้ม รับประทานรักษาโรคหนองใน **รากและเหง้า** นำไปต้มรับประทานรักษาโรคหนองใน

ในวันวานทางจรเข้มีสารเคมีหลายชนิด เช่น Aloe-emodin, Aloesin, Aloin, สารประเภท glycoprotein และอื่นๆ ยางที่อยู่ในใบวานทางจรเข้มีสาร anthraquinone ที่มีฤทธิ์ขับถ่าย ยางของวานทางจรเข้จะมีสีเหลือง ซึ่งจะนำส่วนของยางนี้มาทำยาคำเพื่อใช้เป็นยาถ่าย

การทำยาคำจะเลือกเอาสายพันธุ์ที่มีลำต้นใหญ่ มีอายุตั้งแต่ 9 เดือนขึ้นไป โดยวานทางจรเข้ตรงโคนใบจะมีน้ำยางเหลืองไหลออกมา ทาภาชนะมารองเอาน้ำยาง ปล่อยให้ทิ้งไว้จนน้ำยางไหลออกหมด จึงนำเอาน้ำยางนั้นไปเคี่ยวด้วยไฟอ่อนๆ จนข้นเหนียวแล้วเทใส่บล็อก หรือปล่อยให้แห้งอย่าง

นั้นก็ได้ นำฝืนแดดให้แห้ง ก็จะได้ยาคำก้อนลี คำ ยาคำเป็นของแข็ง สีแดงน้ำตาล จนถึงคำเปราะ ผิวมัน ทึบแสง กลิ่นและรสขม ขวนคลื่นลิ้น อาเจียน รสขมเหม็นเมื่อ ใช้เป็นยาถ่าย

ในตำรายาไทยก่อนจะนำยาคำไปใช้จะต้องนำไปสะตุก่อน เพื่อลดฤทธิ์ให้อ่อนลงและช่วยให้ยาสะอาดขึ้นด้วย **วิธีการสะตุยาคำ** คือ นำยาคำไปตำให้ละเอียดเป็นผง จากนั้นนำกระทะตั้งเตาจนร้อน ค่อยๆ โรยยาคำลงในกระทะ แล้วใส่น้ำเล็กน้อย เมื่อกระทะร้อนจะสังเกตได้ว่ายาคำจะเดือด และกลายเป็นยางเหนียวๆ รอดูจนน้ำค่อยๆ แห้ง จึงชูดเอายาคำออกจากกระทะ เก็บไว้ทำยา

ยาคำมีสรรพคุณถ่ายลมเบื้องสูงลงสู่เบื้องต่ำ กัดพอกเสมหะและโลหิต ถ่ายพิษไข้ ถ่ายพยาธิตัวติด ไล่เดือน ขับน้ำดี มีฤทธิ์ไซรัท้อง ผ่นกับเหล้าขาวทาหัวฝี ทาแก้ฟกบวม ห้ามใช้กับคนที่ตั้งครรภ์ กำล้างมีประจำเดือน และคนที่เป็นริดสีดวงทวาร

ปลูกวานทางจรเข้ไว้สักกระถาง เป็นยาสมุนไพรสามัญประจำบ้านรับรองใช้ได้ประโยชน์มากมาย.

ฉีดวัคซีนสุนัขบ้าชุมชนรอบพระตำหนัก

● เจริญพระเกียรติสมเด็จพระบรมฯ

นายทฤษฎี ชาวสวนเจริญ อธิบดีกรมปศุสัตว์ เปิดเผยว่า กรมปศุสัตว์ได้รับพระมหากรุณาธิคุณจาก สมเด็จพระบรมโอรสาธิราชฯ สยามมกุฎราชกุมาร พระราชทานพระราชานุญาต จัดทำโครงการป้องกันกำจัดโรคพิษสุนัขบ้าในชุมชนรอบพื้นที่พระตำหนักที่ประทับ ระหว่างวันที่ 1-31 กรกฎาคม เพื่อถวายเป็นพระราชกุศลเนื่องในวันคล้ายวันพระราชสมภพ โดยกำหนดพิธีเปิดในวันที่ 2 กรกฎาคม เวลา 09.00 น. ที่ศูนย์เยาวชนสวนอ้อย ถนนสุขุมวิท 13 เขตดุสิต กทม.

นายทฤษฎีกล่าวอีกว่า การดำเนินการดังกล่าว นอกจากจะเป็นการป้องกันการเกิดโรคพิษสุนัขบ้าในสัตว์ชุมชนรอบพื้นที่เขตพระราชฐานแล้ว ยังเป็นการให้ความรู้เรื่องโรคพิษสุนัขบ้าแก่ประชาชนในพื้นที่เพื่อป้องกันโรคในสัตว์เลี้ยงและตนเองให้ปลอดภัยจากโรคได้ด้วย ทั้งนี้เนื่องจากโรคพิษสุนัขบ้าเป็นโรคติดต่อระหว่างสัตว์และคนที่เป็นปัญหาสาธารณสุข คนและสัตว์ที่ติดโรคจะแสดงอาการของโรคนี้และจะเสียชีวิตทั้งหมด โดยในแต่ละปีพบผู้เสียชีวิตด้วยโรคพิษสุนัขบ้าทั่วโลกราว 55,000 คน ขณะที่ประเทศไทยในปี 2553 ประเทศไทยพบผู้เสียชีวิต จำนวน 14 ราย โดยเฉพาะ

กรุงเทพมหานคร มีผู้เสียชีวิต จำนวน 8 ราย

ดังนั้น เพื่อให้การป้องกันและกำจัดโรคพิษสุนัขบ้าเป็นไปอย่างมีประสิทธิภาพ สามารถลดจำนวน

คนและสัตว์ที่ต้องเสียชีวิตด้วยโรคนี้ในพื้นที่ กทม. กรมปศุสัตว์จึงจัดให้มีโครงการป้องกันกำจัดโรคพิษสุนัขบ้าในพื้นที่ 3 เขต ได้แก่ ชุมชนรอบพื้นที่เขตพระราชฐานวังสุขุมวิท เขตดุสิต ชุมชนรอบพื้นที่เขตพระราชฐานวังทวิวัฒนา เขตทวิวัฒนา และชุมชนรอบพื้นที่พระตำหนักที่ประทับ



ทฤษฎี ชาวสวนเจริญ

หน่วยบินเคโรซซ์ 3 เขตดอนเมือง โดยมีกิจกรรมฉีดวัคซีนป้องกันโรคพิษสุนัขบ้า ทำตัดทำหมันสุนัขแมว และรักษาสัตว์ป่วย จากการดำเนินโครงการดังกล่าวจะทำให้สุนัขแมวได้รับวัคซีนครอบคลุมอย่างทั่วถึง ประชากรสุนัขแมวได้รับการควบคุมโดยผ่าตัดทำหมัน ซึ่งเป็นการลดปัญหาการเพิ่มจำนวนสุนัขและแมวในที่สาธารณะและยังปลูกฝังให้ประชาชนเลี้ยงสัตว์อย่างรับผิดชอบ มีความรู้ ความเข้าใจ ในการป้องกันโรคพิษสุนัขบ้า ลดความเสี่ยงของประชาชนจากการสัมผัสเชื้อจากสัตว์ป่วยด้วยโรคพิษสุนัขบ้า ทำให้ไม่มีผู้เสียชีวิตด้วยโรคนี้ ซึ่งโครงการนี้เคยได้รับพระราชานุญาตให้ดำเนินการแล้วในปี 2556 และได้รับการตอบรับจากประชาชนเป็นอย่างดี และต้องการให้ดำเนินการอีก เพราะเป็นประโยชน์ต่อประชาชนเป็นอย่างยิ่ง



'นายสลาย จันทแสง'

อีกหนึ่งความสำเร็จของ สพข.๒ (1)

สำนักงานพัฒนาที่ดินเขต ๒ เป็นหน่วยงานหนึ่งในสังกัดกรมพัฒนาที่ดิน กระทรวงเกษตรและสหกรณ์ ที่มีภารกิจในการสำรวจดิน วิเคราะห์ วิจัยดินและสิ่งที่เกี่ยวข้องกับดิน ติดตามสถานการณ์การใช้ที่ดิน การอนุรักษ์ดิน และน้ำ ปรับปรุงบำรุงดิน แก้ไขดินที่มีปัญหา ในการทำการเกษตร ให้บริการวัสดุปรับปรุงบำรุงดิน พันธุ์พืชเพื่อการอนุรักษ์ดินและน้ำ จัดทำและบริการข้อมูลระบบสารสนเทศด้านการพัฒนาที่ดิน รวมทั้งประชาสัมพันธ์และถ่ายทอดเทคโนโลยีให้แก่เกษตรกร เจ้าหน้าที่ของรัฐ ส่วนราชการและประชาชนทั่วไป

นายสลาย จันทแสง หมออดินอาสาประจำหมู่บ้าน บ้านเลขที่ 18/2 ม.7 ต.รำพัน อ.ท่าใหม่ จ.จันทบุรี เกษตรกรดีเด่น ด้านการผลิตและการใช้ปุ๋ยอินทรีย์ สารสกัดชีวภาพ และด้านผลิตพืชผักและผลไม้มีคุณภาพปลอดภัย เป็นอีกหนึ่งความสำเร็จของ สพข.๒ ในการช่วยพัฒนาปรับปรุงบำรุงดิน จากที่มีชนิดของดิน อยู่ในกลุ่มชุดดินที่ 45 ชุดดินขุมพร หลังจากได้มีการนำดินไปตรวจ พบว่า ผลวิเคราะห์ดิน pH 6.0, LR-OM 5.94%, P2O5 364 PPM, K2O 105 PPM ให้

สามารถคืนความอุดมสมบูรณ์ให้กับดินได้

ทั้งนี้ นายสลาย มีเนื้อที่ทั้งหมด 16 ไร่ โดยใช้ที่ดินในพื้นที่ปลูกไม้ผลผสม มีทั้งทุเรียน ลองกอง มังคุด จำนวน 12 ไร่ ปลูกพริกไทย จำนวน 12 ไร่ เป็นที่อยู่อาศัย โรงเรือน สระน้ำ จำนวน 2 ไร่

สำหรับสภาพของพื้นที่ เป็นพื้นที่ ดูกคลื่นถึงราบเรียบใช้ปลูกไม้ผลชนิดต่างๆ โดย มีปัญหาหลักๆ คือ 1.ดินเสื่อมโทรม มีความอุดมสมบูรณ์และปริมาณธาตุอาหารในดินต่ำ 2.ดินมีสภาพเป็นกรดจัด ผลไม้เจริญเติบโตต่ำ ให้ผลผลิตน้อย 3.มีการใช้ปุ๋ยเคมี และสารเคมี ในปริมาณสูง ทำให้ต้นทุนการผลิตสูง

การผลิตและการใช้ประโยชน์จากสารเร่งกรมพัฒนาที่ดิน คือ 1.การผลิตน้ำหมักจากสารเร่งซูเปอร์ พด.๒ ที่ได้จากการหมักปลา และผลไม้ในสูตรต่างๆ เช่น สูตรบำรุงต้น สูตรเร่งผล โดยสามารถผลิต และใช้ในพื้นที่ตนเอง ผลิตใช้ในกลุ่ม และผลิตเพื่อจำหน่ายให้เกษตรกรทั่วไป รวมประมาณ 20,000 ลิตร/ปี ซึ่งน้ำหมักที่ผลิตได้จะนำมาฉีดพ่นไม้ผล โดยผสมกับน้ำ หรือปล่อยไปกับระบบภายในสวน

2.การผลิตน้ำหมักจากสารเร่ง พด.๘ ซึ่งผลิตจากเศษอาหาร นำมาใช้ในการปรับปรุงบำรุงดิน ลดการใช้ปุ๋ยเคมี ลดต้นทุนการผลิต โดยผลิตน้ำหมักจากเศษอาหารเพื่อใช้เอง และสนับสนุนกลุ่ม ประมาณ 2,000 ลิตร/ปี

3.การผลิตน้ำหมักสารสกัดสมุนไพรไล่แมลง และรักษาโรคพืชจากสารเร่งซูเปอร์ พด.๗ คัดค้าน้ำหมักสมุนไพรจากต้นมหาปราบหมาก และเปลือกมังคุด สามารถใช้รักษาโรครากเน่าโคนเน่าในต้นทุเรียนได้



เมืองเกษตรสีเขียว : นายอภิชาติ จงสกล อธิบดีกรมพัฒนาที่ดิน ร่วมงาน “โครงการเมืองเกษตรสีเขียว” (Green Agriculture City) ที่ศูนย์เรียนรู้เศรษฐกิจพอเพียงนิคมสหกรณ์แม่แตง ส.จ.พื้ด อ.เมือง จ.เชียงใหม่ เมื่อเร็วๆ นี้



ถึงเวลาเอาจริงปัญหาปากท้องเกษตรกร

ต้องเหนียวกันอีกครั้งกับโจทย์ที่ทาง คสช. ตั้งการให้ทางกระทรวงเกษตรฯ ที่นำทัพโดยท่านปลัด “ชวลิต ชูขจร” ซึ่งทำหน้าที่เป็นทั้งปลัดกระทรวงเกษตรฯ และรักษาการรมต. กระทรวงเกษตรฯในคราที่บ้านเมืองปลอดภัยการเมือง เร่งเดินหน้าแก้ปัญหาปากท้องให้เกษตรกรทั้งประเทศ โดยเรื่องใหญ่ที่สุดคือการวางแผนในการแก้ปัญหาชาวนาที่เป็นปัญหาเรื้อรังมาตลอดหลายสิบปี

ปัญหานี้ พล.อ.ฉัตรชัย สาริกัลยะ รองหัวหน้าฝ่ายเศรษฐกิจ คสช. ได้เรียกประชุมหน่วยงานที่เกี่ยวข้องในการแก้ปัญหาให้กับชาวนา ซึ่งได้เรียกทั้งตัวแทนเกษตรกร และตัวแทนจากภาครัฐเข้าหารือมาหลายวันตลอดสัปดาห์ที่ผ่านมา งานนี้คงไม่ใช่เรื่องง่ายเพราะต้นตอของปัญหาใหญ่ที่เป็นต้นทุนที่ค่อนข้างหนักอึ้งของชาวนาคือ ต้นทุนส่วนใหญ่มาจากการเช่านา เพราะจากข้อมูลที่มีการศึกษาพบว่าชาวนาที่ปลูกข้าวเกินครึ่งไม่มีที่นาเป็นของตนเอง จึงจำเป็นที่ภาครัฐจะต้องหามาตรการช่วยเหลือในเรื่องดังกล่าวเป็นการเร่งด่วน ซึ่งข้อสรุปที่ยังไม่เป็นข้อยุติอย่างเป็นทางการคือ ภาครัฐอาจต้องเข้าไปช่วยเหลือชาวนาในเรื่องต้นทุนด้วยการนำเงินเข้าไปช่วยเหลือชาวนา ประมาณ 1,700 บาทต่อไร่ โดยไม่เกิน 15 ไร่ ต่อครอบครัวหรืออาจเป็น 20 ไร่ต่อครอบครัว

แต่นั่นไม่ใช่คำตอบสุดท้าย เพราะทางออกดังกล่าวเป็นการแก้ปัญหาเพียงเฉพาะหน้า ไม่ใช่ทางแก้ที่ยั่งยืน สุดท้ายการประชุมล่าสุด เมื่อวันที่ 12 มิถุนายนที่ผ่านมา ก็ยังไม่มีข้อสรุปว่าจะช่วยเหลือชาวนาในแนวทางใด พล.อ.ฉัตรชัย จึงได้ให้แนวทางหน่วยงานที่เกี่ยวข้องไปศึกษาหาแนวทางการช่วยเหลือชาวนาทั้งระยะสั้นและระยะปานกลาง เพื่อนำเสนอต่อที่ประชุมอีกครั้งในวันจันทร์ที่ 16 มิถุนายนนี้

เพื่อชี้ทางออกว่าจะเดินหน้าช่วยชาวนาอย่างไรให้กระดูกสันหลังที่หักกลับมาดั้งเดิม คงต้องเอาใจช่วยกันต่อไป

งานนี้ถือเป็นบทพิสูจน์ของข้าราชการกระทรวงเกษตรและสหกรณ์ที่ท่านปลัด “ชวลิต ชูขจร” ที่ต้องนำทัพเดินหน้าแก้ปัญหาปากท้อง ให้กับเกษตรกรทั้งประเทศ เพราะปัญหาปากท้องเกษตรกรไม่ใช่กลุ่มชาวนาเพียงกลุ่มเดียวที่รอความช่วยเหลือแก้ไขปัญหาคงต้องสะสาง งานนี้มีรออีกเพียบทั้งยางพารา มันสำปะหลัง ปาล์มน้ำมัน และสินค้าอื่นๆ อีกมากมาย มิเช่นนั้นอาจถูกมองไม่ยุติธรรม เพราะเกษตรกรไทยไม่ใช่อาชีพชาวนาเพียงอย่างเดียว

มาถึงวันที่ต้องเอาจริงเอาจริงในการแก้ปัญหา โหนจะต้องเดินหน้าร่วมแรงร่วมใจแก้ปัญหาประเทศสิ่งที่สังคมอยากเห็นการเดินหน้าทำงานของข้าราชการกระทรวงเกษตรฯ และถึงขั้นไม่พ้นอยากเห็นความเอาจริงเอาจริงในการทำงาน และน่าจะถึงเวลาที่ท่านปลัด “ชวลิต” ในฐานะผู้นำต้องกล้าที่จะขั่นถอดตัวที่ยังเห็นว่าหลวมและกล้าที่จะต้องเปลี่ยนถอดใหม่ เมื่อเห็นว่ายังเป็นตัวปัญหา เพื่อให้เครื่องจักรในการแก้ปัญหาภาคการเกษตรเดินหน้าไปได้ อย่างมีประสิทธิภาพ อย่างที่มันควรจะเป็น ซึ่งต้องยอมรับว่า วันนี้อยู่ยังมีหลายหน่วยงานที่ทำงานแบบดูหน้าประจบๆ ข้อมูลภาคการเกษตรไม่ตรงกับความเป็นจริง จึงทำให้การแก้ปัญหาภาคการเกษตรหมักหมมเกาะไม่ถูกที่กันซักที

สุดท้ายคงต้องฝากท่าน “ปลัด” ไปแถมดูว่ามีสกู และถอดตัวโหนที่ยังเป็นปัญหาต้องสะสาง และต้องยอมรับว่ามีข้าราชการที่ดีๆ ของกระทรวงเกษตรฯ อีกมากมายพร้อมเดินหน้าหากให้ออกสาพิสูจน์ และน่าจะหมดเวลาของข้าราชการที่ทำงานแบบดูตสาหกรรมครอบครัว “ผิว” ผู้เป็นผู้บริหาร “เมือ” เป็นประชาสัมพันธ์ หอบข้าราชการเดินสายทำงานต่างจังหวัด อังไปตรวจราชการ ลูกน้องต้องแบกกลิ้งดีดีตีห้า เดินสายไหว้พระ หวังให้มีข่าวเอาหน้านายจนข้าราชการระอากันทั้งกรม กอง งานนี้ต้องฝากความหวังไว้กับท่าน “ปลัด” จริงๆ

ถึงแก่

เกษตรราชู 'บัญชี' ขานรับนโยบายปรองดอง 'คสช.'



ตามที่คณะรักษาความสงบแห่งชาติ (คสช.) มีนโยบายให้แต่ละหน่วยงานเร่งแก้ไขปัญหาคาความเดือดร้อนของเกษตรกรและเร่งพัฒนาเศรษฐกิจระดับฐานรากให้เดินหน้าไปได้ รวมทั้งให้การส่งเสริมกิจกรรมการสร้างความปรองดองของคนในชาตินั้น กระทรวงเกษตรและสหกรณ์ นับเป็นอีกหน่วยงานหนึ่งที่ได้เร่งขานรับนโยบายดังกล่าว โดยเร่งปรับแผนงานด้านการแก้ไขปัญหาปากท้องของเกษตรกร และส่งเสริมแนวทางสู่การปรองดองสมานฉันท์ในทุกมิติ เพื่อนำไปสู่การเป็นอยู่ดีกินดีของเกษตรกรและเสริมสร้างความมั่นคงในเศรษฐกิจฐานราก



นายชวลิต ชูขจร ปลัดกระทรวงเกษตรและสหกรณ์ กล่าวว่า เพื่อเป็นการสนองนโยบายของ คสช. ได้มอบหมายให้กรมตรวจบัญชีสหกรณ์ เร่งนำกลไกค้ำยันบัญชีมาช่วยยกระดับชีวิตของคนในชุมชนเพื่อให้มีความเป็นอยู่ที่ดีขึ้นเพราะเชื่อมั่นว่าบัญชีช่วยชาติได้ ซึ่งขณะนี้ทราบว่าการตรวจฯ ได้มอบหมายให้สำนักงานตรวจบัญชีสหกรณ์ อาสาสมัครเกษตรด้านบัญชี (ครูบัญชีอาสา) ในแต่ละจังหวัด เร่งส่งเสริมและกระตุ้นการเรียนรู้และติดตามผลการจัดทำบัญชีของเกษตรกร กลุ่มเกษตรกร สหกรณ์ กลุ่มอาชีพวิสาหกิจชุมชน กลุ่มเป้าหมายตามโครงการพระราชดำริและประชาชนทั่วไปให้กว้างขวางมากยิ่งขึ้น เพื่อให้คนเหล่านั้นสามารถนำข้อมูลทางบัญชีไปใช้ในการวางแผนประกอบอาชีพ และถ่ายทอดองค์ความรู้สู่เครือข่ายในชุมชนให้มีความเข้มแข็ง มีภูมิคุ้มกัน พึ่งพาตนเองได้อย่างยั่งยืน สู่การพัฒนาาระบบเศรษฐกิจฐานรากให้เดินไปอย่างมั่นคง รวมทั้งมีนโยบายส่งเสริม สนับสนุนและพัฒนาให้ครูบัญชีอาสาเป็นเกษตรกรปราดเปรื่อง (Smart Farmer) เพื่อรองรับการขับเคลื่อนนโยบายของกระทรวงเกษตรฯ ได้อย่างมีประสิทธิภาพ นำไปสู่การมีคุณภาพชีวิตที่ดีอย่างยั่งยืน

“หลายคนอาจสงสัยว่าบัญชีจะทำให้คนในชาติมีความรักสามัคคี การปรองดองกันอย่างไร การปรองดองจะเกิดขึ้นได้ หากทุกครัวเรือนไม่มีปัญหาปากท้อง ไม่มีหนี้มีสิน คนในครอบครัวมีวินัย

ทางการเงิน เกษตรกรรู้ต้นทุนการผลิตของตัวเอง เมื่อปัญหาเหล่านี้หมดไปก็จะทำให้คนในชุมชนอยู่กันอย่างมีความสุข เอื้ออาทรต่อกัน เกิดความรักกันในครอบครัวและชุมชนตามมา ซึ่งทั้งหมดปัญญาช่วยได้ และนำมาสู่การสร้างเสริมความเข้มแข็งในชุมชนในที่สุด” นายชวลิต กล่าว

ด้านนายวิณะโรจน์ ทรัพย์ส่งสุข อธิบดีกรมตรวจบัญชีสหกรณ์ กล่าวเพิ่มเติมว่า ที่ผ่านมา กรมได้นำแนวทางพระราชดำริของสมเด็จพระเทพรัตนราชสุดาฯ สยามบรมราชกุมารี ในการส่งเสริมการทำบัญชี เพื่อนำมาใช้ในการดำรงชีวิตแก่เกษตรกร สหกรณ์และนักเรียนในโรงเรียนต่างๆ ทั่วประเทศ เพื่อพัฒนาอาชีพ สร้างงาน สร้างรายได้และยกระดับคุณภาพชีวิตของประชาชน ให้เกิดการพัฒนายั่งยืน อยู่ดี มีสุข มีความมั่นคงทางเศรษฐกิจและสังคม สามารถนำบัญชีเป็นกระบอกส่งน้ำทางชีวิตและครอบครัว โดยเฉพาะการทำบัญชี



เพื่อนำไปลงทุนการวางแผนในการผลิตและเพาะปลูก เพื่อให้รู้ต้นทุนการผลิตที่แท้จริง รวมทั้งจะได้วางแผนการผลิตให้สอดคล้องกับความต้องการของตลาด ซึ่งนำมาสู่การพัฒนากระบวนการเศรษฐกิจของฐานรากให้มีความมั่นคงในที่สุด

ทั้งนี้ กรมตรวจบัญชีสหกรณ์ มั่นใจว่า การทำบัญชีนอกจากจะช่วยพัฒนาชีวิตความเป็นอยู่ของเกษตรกรและประชาชนทั่วไปแล้ว บัญชียังเป็นฟันเฟืองสำคัญในการช่วยสร้างความปรองดองของคนในชาติ ผ่านอาสาสมัครเกษตรด้านบัญชีหรือครูบัญชีอาสา ซึ่งมีกว่า 10,000 คนทั่วประเทศ โดยจะมอบหมายให้ครูบัญชีเหล่านี้เข้าไปส่งเสริมการให้บัญชีให้แก่เกษตรกรและคนในครอบครัว ได้รู้จักการทำบัญชี รัฐบาลรับ ราชจ่าย นำมาสู่ชีวิตความเป็นอยู่ที่ดีขึ้น เมื่อครอบครัวมีความเป็นอยู่ที่ดี ร่มเย็นเป็นสุข ไม่มีปัญหาปากท้อง คนในชุมชนก็จะเกิดความปรองดองตามมา ทุกอย่างจึงเริ่มต้นจากสร้างครอบครัวที่มีความอบอุ่น มีน้ำใจซึ่งกันและกัน เพราะความปรองดองจะเกิดขึ้นไม่ได้ หากขาดความปรองดองของคนในครอบครัวและชุมชน

การทำบัญชีนั้น นับว่ามีคุณอนเนกอนันต์ ทำให้เกษตรกรรู้ต้นทุนอาชีพ รู้จักควบคุมภาระค่าใช้จ่ายเงินในครัวเรือน ทำให้เกษตรกรมีวิสัยทางการเงิน รู้จักออม และกำหนดอนาคตตัวเองได้ ตลอดจนเสริมสร้างภูมิปัญญาแก่เกษตรกรไทยได้ดีที่สุด

วิจัย 'พริกไทย' กำจัดศัตรูพืช...ได้ผลดี ไม่มีสารตกค้าง



พริกไทย เป็นทั้งอาหารและเครื่องเทศ และพืชสมุนไพร ส่วนใหญ่ที่พบตามตลาดจะมี 2 ชนิดคือ พริกไทยดำ และ พริกไทยขาว สารสำคัญที่พบในพริกไทยแก่ สารรสเผ็ด คือ chavicine และสารที่มีกลิ่นฉุนและเผ็ดร้อนคือ piperic acid นอกจากนี้ยังมีกลิ่นหอมจากน้ำมันหอมระเหย กลิ่นหอมจะพบที่เปลือกผลและรสเผ็ดฉุนพบที่เมล็ด

การนำพริกไทยมาใช้ในการป้องกันแมลงศัตรูพืชนั้น ส่วนมากจะทำโดยการนำเมล็ดไปหมักด้วย เหล้าขาว ให้ท่วมประมาณ 3-4 เซนติเมตร จากนั้นกรองเอาน้ำยา ไปฉีดพ่นช่วงและแมลงวัน หลังจากฉีดพ่น 3 ชั่วโมง พบยุงตาย 60% และแมลงวันตาย 80% หรือด้วยการนำเมล็ดพริกไปหมักกับน้ำ ในสัดส่วนพริกไทย 1 ส่วนต่อน้ำ 2 ส่วน หมักไว้ 24 ชั่วโมง จึงกรองเอาส่วนของสารละลายไปฉีดพ่นที่แปลงผัก หลังการฉีดพ่น พบว่ามีหนอนกระทู้ผักตาย 30-40% นอกจากนี้ยังนำเอาเมล็ดพริกไทยแห้งป่นให้ละเอียด 2 ส่วนแล้วกลุกเมล็ดถั่วเขียว สามารถยับยั้งการวางไข่ของด้วงถั่วได้มากถึง 70-80%

นายดำรง จิระสุทัศน์ อธิบดีกรมวิชาการเกษตร เปิดเผยว่า สำหรับพริกไทยที่กรมวิชาการเกษตรศึกษาอยู่นั้น มีหลายพันธุ์ เช่น พันธุ์ขาววัด พันธุ์บราซิล พันธุ์ซีลอน พันธุ์มาเลเซีย พันธุ์จันทบุรี และพันธุ์ปะเหลียน ซึ่งแต่ละพันธุ์จะให้สารสำคัญที่ออกฤทธิ์กับแมลงแตกต่างกัน แหล่งปลูกและอายุการเก็บเกี่ยวก็เป็นปัจจัยที่ทำให้สารสำคัญที่ออกฤทธิ์กับแมลงแตกต่างกันด้วย ส่วนพันธุ์อื่น ๆ เช่น พันธุ์ซีลอน มาเลเซีย จันทบุรี และปะเหลียน พบ Piperine อยู่ในช่วง 0.19-6.8% พริกไทยพันธุ์ถูกผสมพบ



ปริมาณ Piperine มากกว่าพันธุ์แท้ จากการสกัดเศษพริกไทยดำและขาว ออกมาเป็น Alkaloid และน้ำมันหอมระเหย (volatile oils) แล้วนำสารสกัดทั้ง 2 ชนิดมาผสมเป็นสูตรในรูปของเหลว แล้วหยดลงบนกระดาษเซลลูโลสที่ใช้เป็นเหยื่อ หลังจากนั้นใส่ลงไปในขวดปากกว้างให้ด้วงข้าวโพดที่อยู่ในข้าวสารกิน พบว่า สามารถป้องกันกำจัดด้วงงวงข้าวโพดในข้าวสาร ได้ระดับหนึ่ง และเมื่อทิ้งไว้ 2-3 สัปดาห์ต่อมาจำนวนด้วงงวงไม่ได้เพิ่มปริมาณมากเท่ากับชุดควบคุม แสดงว่าไขอาจถูกทำลายบางส่วนทำให้ด้วงฟักออกมาเป็นตัวอ่อนไม่ได้ แต่เมื่อทิ้งไว้ต่อมาปริมาณด้วงงวงไม่แตกต่างจากชุดควบคุม เห็นได้ว่าเป็นพิษของเศษพริกไทยมีน้อยมาก สามารถป้องกันกำจัดได้ระดับหนึ่งภายใน 2-3 สัปดาห์เท่านั้น ไม่เป็นอันตรายเมื่อใช้ป้องกันกำจัดด้วงงวงข้าวโพดในข้าวสาร หลังจากนั้นสามารถนำข้าวสารมาหุงกินได้อย่างปลอดภัย และเป็นการประหยัดเงินในการซื้อหา เพราะเป็นของเหลือใช้ แต่กลับนำมาทำประโยชน์ได้ใหม่

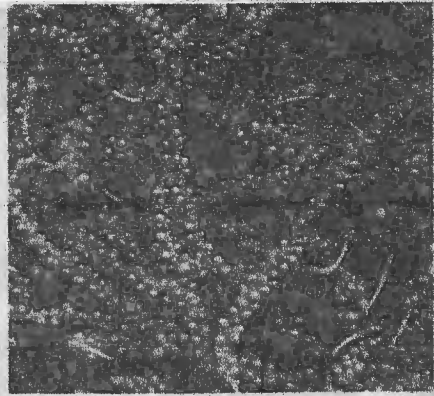
ปัจจุบันกรมส่งเสริมการเกษตรได้นำให้นำสารสกัดจากพริกไทยมาป้องกันกำจัด มด เพลี้ยอ่อน เพลี้ยไฟ หนอนผีเสื้อ ด้วงปีกแข็ง หนอนเจาะกะหล่ำปลี ด้วงงวง



ข้าว ฯลฯ โดยเกษตรกรสามารถทำได้เองดังนี้

1. บดพริกไทย 100 กรัม
2. นำพริกไทยที่บดแล้วมาผสมน้ำ 1 ลิตร คนเป็นครั้งคราว ทิ้งไว้ 24 ชั่วโมง
3. กรองเอาน้ำออกด้วยผ้าบาง ๆ
4. เดิมน้ำลงไปอีก 1 ลิตร
5. ก่อนใช้ให้ผสมสารจับใบ เช่น ผงซักฟอก หรือแชมพูลงไป 1 หยด แล้วเขย่าให้เข้ากันนำไปฉีดพ่นทุก 7 วัน

ทั้งนี้ จะสามารถลดปริมาณของมด เพลี้ยอ่อน เพลี้ยไฟ หนอนผีเสื้อ ด้วงปีกแข็ง หนอนเจาะกะหล่ำปลี ด้วงงวงข้าว แต่ต้องไม่ใช่ช่วงที่มีการระบาดรุนแรง สามารถนำไปใช้ลดกับสารเคมีได้



สำหรับแนวทางในการลดปัญหาศัตรูพืชมีหลากหลายวิธี เช่น การใช้สารเคมีอย่างถูกต้องและเหมาะสม การใช้กฎหมายบังคับ การใช้พันธุ์พืชต้านทานศัตรูพืช การเกษตรกรรม และระบบปลูกพืชหมุนเวียน การควบคุมโดยวิธีกล (เช่น การใช้กับดักแมลง สีและไฟล่อแมลง) การใช้วิธีการอื่น ๆ (เช่น การทำให้แมลงเป็นหมัน) การควบคุมแมลงศัตรูพืชโดยชีววิธี เช่น การใช้จุลินทรีย์ควบคุมแมลงศัตรูพืช การใช้ตัวห้ำ และตัวเบียน และการใช้สารสกัดจากพืชคามธรรมชาติ (plant extract) ซึ่งการนำสารสกัดมาควบคุมศัตรูพืชได้รับความสนใจมากขึ้น

เนื่องจากไม่มีฤทธิ์ตกค้างที่เป็นพิษต่อสิ่งแวดล้อมและสิ่งมีชีวิตอื่นนอกเป้าหมายและควรใช้สารฆ่าแมลงจากพืช กับแมลงในบ้านเรือน ในเกษตรอินทรีย์ ในแหล่งที่มีแมลงศัตรูพืชต้านทานต่อสารเคมี ทั้งนี้เพื่อความปลอดภัยต่อผู้บริโภค.

กษ.ฝึก 'มสธ.' ชูพัฒนาบุคลากร

กระทรวงเกษตรฯ - นายโอฬาร พิทักษ์ อธิบดีกรมส่งเสริมการเกษตร กระทรวงเกษตรและสหกรณ์ (กษ.) เปิดผลว่า การลงนามบันทึกข้อตกลงความร่วมมือร่วมกับมหาวิทยาลัยสุโขทัยธรรมราชา (มสธ.) เพื่อดำเนินโครงการจัดการเรียนรู้ทางไกลในหลักสูตรการเสริมสร้างสมรรถนะนักส่งเสริมการเกษตร ซึ่งพัฒนาการจัดกระบวนการเรียนรู้และผลิตบทเรียนออนไลน์เพื่อสร้างบุคลากรของกรม ให้เป็นนักวิชาการที่มีคุณภาพ และมีความทันสมัย เป็นนักวิชาการด้านการส่งเสริมการเกษตรอย่างมืออาชีพแห่งอนาคต เป็นผู้จัดการการเกษตรในพื้นที่ และเป็นผู้นำการเปลี่ยนแปลงสู่เกษตรกร

“การถ่ายทอดเทคโนโลยีองค์ความรู้ และการพัฒนาการเกษตรด้านต่างๆ ให้แก่เกษตรกร เป็นภารกิจสำคัญ โดยเฉพาะอย่างยิ่ง การนำระบบการส่งเสริมการเกษตรที่เน้นการพัฒนาตัวบุคลากรภาคการเกษตรเป็นหลัก และจะเป็นกุญแจสำคัญแห่งความสำเร็จในการก้าวสู่โลกแห่งการแข่งขันในระดับสากล” นายโอฬารกล่าว

กับสถานการณ์

พาณิชย์ฯ 4 เรื่องแข่งขันการค้าไม่เป็นธรรม

นายสันติชัย สารอวิชัยแพทย์ รองอธิบดีกรมการค้าภายใน เปิดเผยว่า ในเร็วๆ นี้จะมีการประชุมคณะกรรมการการแข่งขันทางการค้าครั้งที่ 1/2557 หลังไม่มีการประชุมมา 1 ปี โดยจะมีการพิจารณาเรื่องร้องเรียน 4 ประเด็น

1.กรณีการร้องเรียนของผู้ประกอบการค้าโชโกะรายย่อยต่อผู้ค้ารายใหญ่ว่าการจำหน่ายโชโกะต่ำกว่าทุน 2.กรณีบริษัทจำหน่ายเครื่องดื่มแอลกอฮอล์รายหนึ่งห้ามตัวแทนจำหน่ายจำหน่ายเครื่องดื่มแอลกอฮอล์ชนิดอื่น 3.กรณีบริษัทจำหน่ายผลิตภัณฑ์เกี่ยวกับยางมะตอยไม่จำหน่ายยางมะตอยให้กับลูกค้ารายอื่น และ 4.กรณีการทำธุรกิจเกี่ยวกับเครื่องยิงสีข้าวทำสัญญาไม่เป็นธรรมกับลูกค้า

มาตรการแก้ไขอย่างทั้งระบบ

แหล่งข่าวจากกระทรวงเกษตรและสหกรณ์ เปิดเผยว่า คณะกรรมการบริหารยางพาราทั้งระบบ ที่มีนายวิมล จันทร์โรทัย รองปลัดกระทรวงเกษตรฯ เป็นประธาน มีมติให้นำเสนอแนวทางการแก้ปัญหายางพาราเพื่อนำเสนอให้คณะรักษาความสงบแห่งชาติ (คสช.) พิจารณา ประกอบด้วย 1.แนวทางการส่งเสริมการใช้ยางพาราในประเทศเพิ่มขึ้นอีก 10% จาก 14% 2.แนวทางการส่งเสริมสถาบันเกษตรกรแปรรูปยาง 3.โครงการส่งเสริมภาคเอกชนปรับเปลี่ยนเครื่องจักรในอุตสาหกรรมยางพารา และ 4.มาตรการเพื่อช่วยเหลือเกษตรกรชาวสวนยางกรณีที่ราคาต่ำกว่าราคาต้นทุนการผลิต โดยจะประชุมอีกครั้งวันที่ 18 มิ.ย.นี้ ก่อนเสนอเรื่องให้ คสช. ■



วันสหกรณ์นักเรียน...ดร.จุมพล สงวนสิน อธิบดีกรมส่งเสริมสหกรณ์ เป็นประธานในพิธีเปิดงาน "7 มิถุนายน วันกิจกรรมสหกรณ์นักเรียน ปี 2557" ซึ่งกรมส่งเสริมสหกรณ์ได้จัดขึ้นเพื่อสนองพระราชดำริสมเด็จพระเทพรัตนราชสุดาฯ สยามบรมราชกุมารี ในการขยายกิจกรรมสหกรณ์นักเรียนทั่วประเทศ โดยมีคณะครู และนักเรียนจากโรงเรียนในเขตพื้นที่กรุงเทพมหานครเข้าร่วมจัดแสดงนิทรรศการเผยแพร่ความรู้เกี่ยวกับสื่อการเรียนการสอนวิชาสหกรณ์ พร้อมจัดกิจกรรมการได้วาที่ระดับประถมและมีชมศึกษาณ สำนักพัฒนาและถ่ายทอดเทคโนโลยีการสหกรณ์ เขตดุสิต กรุงเทพฯ เมื่อเร็วๆ นี้

การจัดตั้งกลุ่มตรวจการสหกรณ์

ผู้ตรวจราชการกรมส่งเสริมสหกรณ์

กรมส่งเสริมสหกรณ์ มีนโยบายให้มีการจัดตั้งกลุ่มตรวจการสหกรณ์ขึ้น ในสำนักงานสหกรณ์จังหวัด ผู้ตรวจราชการกรมส่งเสริมสหกรณ์ได้ติดตามความก้าวหน้าในการดำเนินงานของสำนักงานสหกรณ์จังหวัดตามนโยบายกรมส่งเสริมสหกรณ์ ทำให้ทราบแนวทางการขับเคลื่อนนโยบายสู่การปฏิบัติของสำนักงานสหกรณ์จังหวัดหลายจังหวัดและมีคำถามมากมายตามมาว่า กรมส่งเสริมสหกรณ์มีเจตนารมณ์เป็นประการใดจึงมีนโยบายให้จัดตั้งกลุ่มตรวจการสหกรณ์ขึ้น และลักษณะการปฏิบัติจะดำเนินการในลักษณะใด บุคลากรที่จะพิจารณาคัดเลือกเข้ามาสังกัดภายในกลุ่มจะคัดเลือกเอาบุคลากรที่มีคุณสมบัติอย่างไรและมีความรู้ความสามารถในด้านใดจึงจะส่งผลให้การปฏิบัติการกิจสำเร็จตามเป้าหมายและเจตนารมณ์ของกรมส่งเสริมสหกรณ์ ปัญหาเหล่านี้ล้วนเป็นปัญหาคาใจของสำนักงานสหกรณ์จังหวัดที่ต้องสนองตอบนโยบายกรมส่งเสริมสหกรณ์ ผู้เขียนจึงขออนุญาตอาสาอธิบายความตามนโยบายและเจตนารมณ์ของกรมส่งเสริมสหกรณ์เพื่อให้สำนักงานสหกรณ์จังหวัดทุกจังหวัดเข้าใจถูกต้องตรงกัน

ก่อนนำไปสู่การปฏิบัติว่าภารกิจของกรมส่งเสริมสหกรณ์นั้นมีการกิจหลักอยู่ 2 ประการ คือ

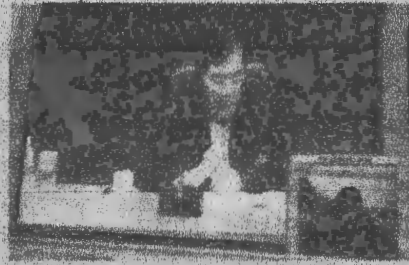
ประการที่ 1 ส่งเสริมและพัฒนาสหกรณ์

ประการที่ 2 กำกับดูแลและคุ้มครองสหกรณ์

ช่วงที่ผ่านมา ประมาณ 10 ปีเศษ กรมส่งเสริมสหกรณ์ ได้มีการลดบทบาทในการกำกับดูแลและคุ้มครองสหกรณ์น้อยลงจากอดีตเป็นอันมาก จะเห็นได้จากกรมส่งเสริมสหกรณ์ได้มีการยกเลิกหนังสือเวียนที่กล่าวโทษเจ้าหน้าที่ส่งเสริมสหกรณ์ที่ละเว้นการปฏิบัติหน้าที่จนเป็นเหตุให้สหกรณ์ที่อยู่ในความรับผิดชอบเกิดการทุจริตหรือมีข้อบกพร่องนำไปสู่การตัดการกิจคำว่า "การควบคุมกำกับดูแลและส่งเสริมสหกรณ์" เหลือเพียงคำว่า "กำกับดูแลและส่งเสริมสหกรณ์" "การควบคุม"

ถูกตัดหายไปจากภารกิจกรมส่งเสริมสหกรณ์ มีนโยบายเน้นการส่งเสริมและพัฒนาเป็นการกิจหลักด้วย

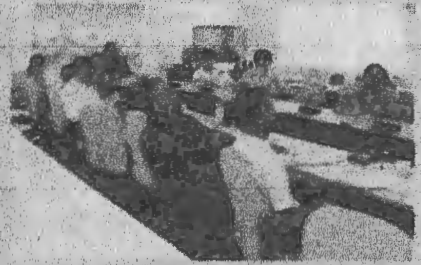
เหตุผลอาจสืบเนื่องมาจากสหกรณ์เริ่มมีการเมืองแทรกแซงและสหกรณ์เริ่มเรียกร้องความเป็นอิสระในการบริหารจัดการ กรมส่งเสริมสหกรณ์จึงผ่อนปรนให้สหกรณ์มีอิสระมากขึ้น โดยการลดการควบคุมกำกับ



สหกรณ์น้อยลง แต่มนุษย์เราเพราะท่านว่า เติบโตด้วยกิเลสมีกิเลสความโลภ ความโกรธ ความหลง เป็นพื้นฐานอยู่แล้ว เมื่อมารวมตัวกันจัดตั้งสหกรณ์ถ้าไม่มีกฎเกณฑ์กติกาไม่มีวินัย กฎหมาย ข้อบังคับ ระเบียบ ขาดการ "ควบคุมกำกับดูแล" อย่างเคร่งครัดย่อมเป็นอันตรายของว่างให้ผู้น่าหวังดีเข้ามาแสวงประโยชน์ในสหกรณ์ง่ายขึ้น และเหตุการณ์ดังกล่าวก็ปรากฏให้เห็นมากมายจนบางครั้งเกินกำลังความสามารถที่จะแก้ไข สาเหตุของปัญหาที่เกิดขึ้น ทั้งหมดมาจากการลดบทบาทในการควบคุมกำกับดูแลและสหกรณ์ในอดีตไม่เคร่งครัดในกฎเกณฑ์กติกาที่ควรเป็น เมื่อมีการทุจริตประพฤติมิชอบในสหกรณ์ ขาดความเด็ดขาดในการแก้ไขปัญหาผู้กระทำความผิดไม่ถูกลงโทษตามสมควร การขาดใช้คำเสียหายให้แก่สหกรณ์แล้วเข้าเงินสมควรถือทำให้ผู้ไม่หวังดีคิดที่จะกระทำความผิดไม่เกรงกลัวกฎหมาย และเมื่อใดที่สหกรณ์เกิดการทุจริตสหกรณ์ได้รับความเสียหายสังคมมักตีความกรมส่งเสริมสหกรณ์ว่าละเว้นการปฏิบัติหน้าที่ไม่เอาใจใส่ต่อภารกิจ จึงเป็นเหตุให้สหกรณ์ได้รับความเสียหายเราทุกคนในฐานะเจ้าหน้าที่ส่งเสริมสหกรณ์ได้ยื่นคำดำเนินมาโดยตลอด ทุกครั้งที่สหกรณ์ได้รับความเสียหาย การจัดตั้งกลุ่มตรวจการในสำนักงานสหกรณ์จังหวัดจึงเป็นนโยบายที่กรมส่งเสริมสหกรณ์จะใช้เป็นเครื่องมือสำคัญในการแก้ไขปัญหาของสหกรณ์ดังกล่าว ฉะนั้นวัตถุประสงค์การจัดตั้งกลุ่มตรวจการสหกรณ์

เพื่อ "ให้การคุ้มครองและแก้ไขปัญหาระบบสหกรณ์ที่เกิดการทุจริต ให้เป็นไปอย่างรวดเร็ว เด็ดขาด ถูกต้องและเป็นปฏิบัติการทางจิตวิทยา ในการป้องกันปัญหาที่จะเกิดขึ้นกับสหกรณ์ในอนาคต"

ส่วนบุคคลที่ควรจะได้รับคัดเลือกมาปฏิบัติการกิจดังกล่าวนี้ ควรมีคุณสมบัติและความรู้ความสามารถสอดคล้องกับภารกิจ



ที่จะต้องปฏิบัติกล่าวคือผู้ที่จะมาดำรงตำแหน่งผู้อำนวยการกลุ่มควรเป็นบุคคลที่มีประสบการณ์ในการส่งเสริมสหกรณ์และมีความรอบรู้เรื่องภารกิจที่ต้องปฏิบัติ เพราะต้องปฏิบัติการกิจในฐานะหัวหน้ากลุ่มมีมนุษยสัมพันธ์มีศิลปะในการทำงานรอบรู้และมีความสามารถในการแก้ไขปัญหา จึงจะนำพากลุ่มปฏิบัติการกิจสำเร็จส่วนบุคคลที่ควรได้รับการคัดเลือกเข้าสังกัดกลุ่มอันดับต่อมาควร เป็นบุคลากรที่มีความรู้ด้านการดำเนินธุรกิจสหกรณ์ การเงิน การบัญชี จึงจะสามารถปฏิบัติงานตามภารกิจได้อย่างมีประสิทธิภาพและสุดท้ายบุคคลที่ควรได้รับการคัดเลือกเข้าสังกัดกลุ่มต้องเป็นบุคคลที่มีความรู้ด้านกฎหมายข้อบังคับระเบียบสหกรณ์เป็นอย่างดี และมีความสามารถในด้านการสอบสวนข้อเท็จจริงกรณีสหกรณ์เกิดการทุจริตต้องมีการประมวลผลหลักฐานเพื่อหาตัวผู้กระทำความผิดได้อย่างครบถ้วนสมบูรณ์

ลักษณะการตรวจการที่กลุ่มตรวจการและผู้ตรวจการสหกรณ์ต้องปฏิบัติแบ่งออกเป็น 3 ลักษณะ คือ

1. การตรวจการสหกรณ์เพื่อแนะนำเป็นการตรวจเอกสารต่างๆ ของสหกรณ์ ว่าดำเนินการจัดทำถูกต้องสมบูรณ์หรือไม่ รวมทั้งการตรวจการด้านต่างๆ ที่เป็นการปกป้องผลประโยชน์ของสหกรณ์

2. การตรวจการสหกรณ์เพื่อป้องกันความผิดในอนาคต โดยการตรวจการบันทึกบัญชีการประชุม การถือใช้ชื้อบังคับ ระเบียบ การลงมติของคณะกรรมการ

และการปฏิบัติที่ขัดแย้งกับระเบียบข้อ
บังคับ กฎหมาย

**3. การตรวจการสหกรณ์เพื่อหาหลัก
ฐานการทุจริตในสหกรณ์** การตรวจการ
ลักษณะนี้ เป็นภารกิจหลักที่กลุ่มตรวจการ
จะต้องดำเนินการด้วยความรวดเร็วเด็ดขาด
ถูกต้อง อดีตที่ผ่านมาเมื่อสหกรณ์ประสบ
ปัญหาการทุจริต สหกรณ์ไม่มีความรู้ความ
สามารถในการดำเนินการสอบสวนข้อเท็จ
จริงเพื่อหาผู้กระทำความผิดมาชดใช้ค่าเสียหาย
ทำให้ปัญหาค้างปฏิบัติเป็นจำนวนมาก
กลุ่มตรวจการสหกรณ์จึงต้องรีบดำเนินการ
สะสางปัญหา ดังกล่าวภายในจังหวัดให้
เรียบร้อย

นอกจากนี้ กลุ่มตรวจการสหกรณ์
ต้องทำหน้าที่วิเคราะห์ศึกษาสหกรณ์และ
กลุ่มเกษตรกรที่ประสบปัญหาภายในจังหวัด
เพื่อหาแนวทางส่งเสริม แนะนำสหกรณ์
ดังกล่าวทำหน้าที่ออกหนังสือหรือคำสั่งทาง
ปกครองให้สหกรณ์จังหวัดหรือรองนาย
ทะเบียนสหกรณ์ลงนามแนะนำสั่งการให้
สหกรณ์ปฏิบัติ และทำหน้าที่วางแผนฟื้นฟู
สหกรณ์ที่ประสบปัญหาให้สามารถดำเนิน
ธุรกิจต่อไปได้ ปฏิบัติทางจิตวิทยาป้องกัน
การกระทำความผิดในสหกรณ์โดยการเพิ่ม
ความเข้มแข็งในการ ให้อำนาจนายทะเบียน
และเพิ่มความเข้มแข็งในการกำกับดูแลสหกรณ์
ให้ดำเนินธุรกิจอยู่ในกรอบวัตถุประสงค์
สอดคล้องกับความต้องการของสมาชิก
ยึดมั่นในความถูกต้องตามกฎหมาย กติกา
ระเบียบ และข้อบังคับ เมื่อกลุ่มตรวจการ
ปฏิบัติภารกิจอย่างเต็มกำลังความสามารถ
และเข้าใจวัตถุประสงค์และภารกิจในการ
จัดตั้งกลุ่มตรวจการแล้ว ปัญหาที่เกิดขึ้น
กับสหกรณ์จะเบาบางลงอย่างแน่นอน

จึงกล่าวได้ว่า **กลุ่มตรวจการสหกรณ์**
เป็นกลุ่มใหม่ที่มีความสำคัญยิ่งต่อความอยู่
รอดของกรมส่งเสริมสหกรณ์และสหกรณ์
กลุ่มตรวจการสหกรณ์จะเป็นกำลังสำคัญ
ของสหกรณ์จังหวัด และในอนาคต อันใกล้
นี้อาจได้รับความพิจารณายกระดับตามโครงสร้าง
สำนักงานสหกรณ์จังหวัดใหม่ให้เป็น
กลุ่มงานหลักภายในสำนักงานสหกรณ์
จังหวัดอย่างแน่นอน ถ้าผลการทดลองการ
ปฏิบัติงานในครึ่งปีประสบความสำเร็จตาม
นโยบายกรมส่งเสริมสหกรณ์

กรมส่งเสริมฯ ติวเข้ม 'กาแฟ' รัชศก.อาเซียน

● กรมส่งเสริมฯ ระดมสมองหนุนเกษตรกรไทยสร้างศักยภาพผลิต "กาแฟอาราบิก้า" รับการเข้าสู่เออีซี เชื่อหลังปี 58 มีการแข่งขันสูง พร้อมเดินหน้าแผนยุทธศาสตร์ต่อเนื่อง นายไพรัช หวังดี รองอธิบดีกรมส่งเสริมการเกษตร ฝ่ายวิชาการ เปิดเผยถึงแนวทางการส่งเสริมเกษตรกรโครงการจัดเวทีระดมความคิดเห็นผู้เกี่ยวข้อง เรื่อง การสร้างขีดความสามารถการแข่งขันกาแฟไทยว่า "กาแฟถือเป็นพืชเศรษฐกิจที่สำคัญชนิดหนึ่งของประเทศ โดยมีการปลูกมากในเขตพื้นที่ภาคเหนือและภาคใต้ จากการเปิดเขตการค้าเสรีอาเซียนที่ผ่านมา ซึ่งเริ่มมีผลบังคับใช้ตั้งแต่ปี 2553 โดยลดภาษีการนำเข้าเมล็ดกาแฟเหลือ 5% และผลิตภัณฑ์กาแฟเหลือเพียง 0%

นายไพรัชเปิดเผยต่อว่า ที่ผ่านมามีผลผลิตเมล็ดกาแฟของไทยไม่เพียงพอต่อความต้องการของผู้ประกอบการในประเทศ โดยเฉพาะกาแฟอาราบิก้า ซึ่งมีความต้องการของตลาดเพิ่มสูงขึ้น แต่ในปี 2556 ที่ผ่านมาต่อเนื่องจนถึงปัจจุบัน เกษตรกรผู้ปลูกกาแฟอาราบิก้าเริ่มได้รับผลกระทบ โดยราคาจำหน่ายลดลงจากเดิม ทั้งนี้เพื่อเป็นการรองรับการเข้าสู่ประชาคมอาเซียน และเพิ่มศักยภาพในการแข่งขันให้แก่ภาคเกษตรของไทย ในกรเข้าสู่เขตการค้าเสรีอาเซียน จึงมีการระดมความคิดเห็นของผู้เกี่ยวข้องในวงการกาแฟเพื่อทบทวน แนวทางการพัฒนากาแฟของประเทศ รวมทั้งบูรณาการการทำงานในทุกภาคส่วนให้เป็นรูปธรรมมากยิ่งขึ้น

รองอธิบดีกรมส่งเสริมการเกษตร กล่าว

ถึงทิศทางการตลาดกาแฟของไทยในปี 2557 ต่อเนื่องปี 2558 โดยระบุว่า ทิศทางการตลาดกาแฟของไทย โดยเฉพาะกาแฟอาราบิก้า ยังคงเป็นที่ต้องการของตลาดอย่างต่อเนื่อง ขณะนี้ทางกรม และทุกฝ่ายที่เกี่ยวข้อง ได้เร่งพัฒนาทางด้านวิชาการเพื่อส่งเสริมให้เกษตรกรไทยมีศักยภาพทางการผลิตทั้งในด้านจำนวนและคุณภาพ เพื่อรองรับกับตลาด ที่คาดว่า หลังเปิดเออีซี ในปี 2558 ตลาดกาแฟในภูมิภาคจะมีการแข่งขันที่สูงขึ้น โดยเชื่อว่าในอนาคตกาแฟอาราบิก้าจะเป็นพืชเศรษฐกิจที่มีความสำคัญที่จะสร้างรายได้ให้แก่ประเทศ และเกษตรกร

กว่า 10 ปี ที่สำนักงานกองทุนสนับสนุนการวิจัย (สกว.) ร่วมกับสถาบันการศึกษา ร่วมกันทำวิจัยและพัฒนาปรับปรุงพันธุ์ไถ่พื้นเมืองไทยจนประสบความสำเร็จ ทั้งพันธุ์ดั้งเดิม 4 สายพันธุ์ ได้แก่ ไถ่ประตูทางคำ ไถ่เหลืองทางขาว ไถ่ซี และไถ่แดง และพันธุ์ที่พัฒนาขึ้นมาใหม่อีก 4 สายพันธุ์ หรือที่เรียกว่า "ไถ่พันธุ์สังเคราะห์" เพื่อตอบสนองการเลี้ยงเป็นอาชีพสำหรับเกษตรกร

จากความสำเร็จดังกล่าว สกว.จึงร่วมกับกรมปศุสัตว์และทุกภาคส่วนที่เกี่ยวข้อง โดยจัดสัมมนา "ไถ่พื้นเมืองพร้อมใช้" เมื่อเร็วๆ นี้ เพื่อต่อยอดงานวิจัยไปสู่เกษตรกร โดยมีเป้าหมายเพื่อสร้างอาชีพและรายได้จากการเลี้ยงไถ่พื้นเมืองอย่างยั่งยืน **รศ.ดร.จันทร์จรัส เรี่ยวเดชะ** รองผู้อำนวยการสำนักงานกองทุนสนับสนุนการวิจัย (สกว.) กล่าวระหว่างเป็นประธานเปิดการสัมมนา "ไถ่พื้นเมืองพร้อมใช้" โดยฝ่ายเกษตร สกว.จัดขึ้นเพื่อเผยแพร่ให้เกษตรกร ผู้ประกอบการ และนักวิจัย ได้รับทราบเกี่ยวกับการวิจัยและพัฒนาไถ่พื้นเมืองที่ผ่านมา เพื่อนำไปสู่การประกอบอาชีพของชาวบ้านในอนาคต ตลอดจนรับฟังข้อคิดเห็น ในประเด็นทิศทาง และเป้าหมายของการวิจัยและพัฒนาไถ่พื้นเมืองเพื่อนำมากำหนดเป็นวิสัยทัศน์ และพันธกิจในการวิจัยและพัฒนาไถ่พื้นเมืองของ สกว.ต่อไป

รองผอ.สกว.กล่าวว่า สกว.เล็งเห็นความสำคัญของการอนุรักษ์พันธุกรรมอย่างยั่งยืนของไถ่พื้นเมืองไทย จึงให้การสนับสนุนการพัฒนามากว่า 10 ปี นับตั้งแต่ปี 2544 โดยร่วมกับกรมปศุสัตว์และสถาบันการศึกษาต่างๆ ซึ่งจากการศึกษาวิจัยและพัฒนาสายพันธุ์มาอย่างต่อเนื่องของ รศ.ดร.มนต์ชัย ดวงจินดา จากมหาวิทยาลัยขอนแก่น ทำให้ปัจจุบันไถ่พื้นเมืองไทยมีศักยภาพและมีความหลากหลายของสายพันธุ์ ทั้งพันธุ์ดั้งเดิม 4 สายพันธุ์ ได้แก่ ไถ่ประตูทางคำ ไถ่เหลืองทางขาว ไถ่ซี และไถ่แดง ตลอดจนพันธุ์ที่พัฒนาขึ้นมาใหม่อีก 4 สายพันธุ์ หรือที่เรียกว่า "ไถ่พันธุ์สังเคราะห์" เพื่อตอบสนองการเลี้ยงเป็นอาชีพสำหรับเกษตรกร

"ไถ่ที่เราได้วิจัยและพัฒนาปรับปรุงพันธุ์ขึ้นมา นั้น จะใช้ต้นทุนในการเลี้ยงต่ำ ระยะเวลาการเลี้ยงสั้นลง และสามารถเลี้ยงได้ในสภาพแวดล้อมของเกษตรกรทั่วไปได้เป็นอย่างดี และสามารถตอบสนองทั้งความต้องการของผู้บริโภค และการผลิตในระบบอุตสาหกรรมได้ด้วย"

รศ.ดร.จันทร์จรัส ระบุอีกว่า ในส่วนมหาวิทยาลัยเทคโนโลยีสุรนารี (มทส.) โดย



กับมหาวิทยาลัยแม่โจ้ให้การสนับสนุนรศ.ดร.ศิริพร กิริติการกุล ในการพัฒนาองค์ความรู้ด้านไถ่ประตูทางคำให้เป็นรูปธรรมแก่เกษตรกรและชุมชน เพื่อเป็นอาชีพทางเลือกที่มีความยั่งยืนบนฐานการผลิตและทรัพยากรที่มีในพื้นที่

รองผอ.สกว.เข้าด้วยว่า ขณะนี้สายพันธุ์ไถ่ประตูทางคำได้นำร่องในพื้นที่ 7 จังหวัด ได้แก่ เชียงใหม่ เชียงราย แม่ฮ่องสอน น่าน แพร่ ลำปาง และเพชรบุรี มีเกษตรกรผู้เข้าร่วมโครงการจำนวน 203 ราย โดยได้นำองค์ความรู้ด้านการผลิตไปประยุกต์ให้เข้ากับภูมิปัญญาท้องถิ่น ใช้อาหารเสริมเพื่อลดต้นทุนอาหารสำเร็จรูป ตลอดจนสร้างรูปแบบการเลี้ยงไถ่พื้นเมืองที่เหมาะสมกับมิติเชิงพื้นที่ อันก่อให้เกิดความมั่นคงทางอาหารในชุมชน อีกทั้งยังสร้างรายได้

สกว.มุ่งขยายผลงานวิจัย 'ไถ่พื้นเมือง' สนองตลาดบนเจาะกลุ่มคนรักสุขภาพ



รศ.ดร.จันทร์จรัส เรี่ยวเดชะ



รศ.ดร.มนต์ชัย ดวงจินดา

เสริมให้แก่ครอบครัว จากการผลิตในระบบธรรมชาติทำให้ผลผลิตเป็นที่รับรู้ของผู้บริโภค จนสามารถขยับเข้าสู่ตลาดระดับกลางและระดับบน รวมถึงสร้างผลิตภัณฑ์ที่มีตราสัญลักษณ์ทางการค้า "ไถ่มีธัญญา"

ในส่วนของ "ไถ่พันธุ์ซี" รศ.ดร.จันทร์จรัส ระบุว่า หลังจากที่ทำกรพัฒนามากว่า 10 ปี ทำให้มีลักษณะเด่นให้

ผศ.ดร.อมรรัตน์ โมฬี นักวิจัยไถ่พื้นเมืองไทยจาก มทส. ก็มีผลงานวิจัยและพัฒนาปรับปรุงพันธุ์ไถ่พื้นเมืองไทยอย่างไถ่เนื้อโคราช จนประสบความสำเร็จ โดยนำพ่อพันธุ์ไถ่เหลืองทางขาวมาผสมกับแม่ไถ่พันธุ์ มทส. ซึ่งเป็นไถ่ที่มีคุณสมบัติในการเป็นแม่พันธุ์ที่ดีและให้ไข่มาก มาทำการคัดเลือกจนได้สายพันธุ์ลูกผสม (Hybrid) หรือที่เรียกว่า "ไถ่เนื้อโคราช" ซึ่งมีลักษณะโดดเด่นกว่าไถ่พื้นเมืองทั่วไป โดยใช้ระยะเวลาในการเลี้ยงเพียง 65-70 วันจะได้ไถ่ที่แข็งแรง น้ำหนักประมาณ 1.2-1.3 กิโลกรัมต่อตัว รสชาติอร่อยเทียบเท่าไถ่พื้นเมือง และสามารถใช้เป็นเครื่องมือในการประกอบอาชีพสำหรับวิสาหกิจชุมชนและกลุ่มเกษตรกรได้

"ขณะที่สายพันธุ์ไถ่ประตูทางคำ ซึ่งได้ลูกตก เจริญเติบโตและมีรสชาติเฉพาะตัว ส่งผลให้ได้รับความนิยมเป็นอย่างมาก สกว.จึงร่วม

สมรรถภาพการผลิตสูง มีขนสีขาวทั้งตัวเหมือนไถ่เนื้อ สามารถเลี้ยงรอดได้ดีในระบบการเลี้ยงของเกษตรกรในหมู่บ้าน ศูนย์วิจัยและบำรุงพันธุ์สัตว์ทำพระ กรมปศุสัตว์ โดยนายชูศักดิ์ ประภาสวัสดิ์ จึงขยายผลการเลี้ยงลงสู่ชุมชนในรูปแบบการสร้างเครือข่ายเกษตรกรการเลี้ยงไถ่ซีทำพระใน จ.เลย ขอนแก่น และมหาสารคาม

ขณะที่ **นสพ.ธนิศย์ เอนกวิทย์** รองอธิบดีกรมปศุสัตว์ มองว่า ไถ่พื้นเมืองมีคุณค่าทางโภชนาการ โปรตีนสูง ไขมันและคอเลสเตอรอลต่ำ เนื้อแน่น นุ่มกว่าไถ่ธรรมดา ที่ผ่านกรมปศุสัตว์ก็มีการพัฒนาสายพันธุ์และมีการนำไปสู่การใช้ประโยชน์อย่างต่อเนื่อง แต่ก็ยังผลิตไม่พอเพียงต่อความต้องการของตลาดผู้บริโภค จึงจำเป็นต้องมีไถ่ที่เลี้ยงง่าย เลี้ยงง่าย ประหยัด ทั้งระบบฟาร์มและเกษตรกรรายย่อย เหมือนสัตว์อื่นๆ ไถ่เนื้อ ไถ่หมู ไถ่สุกร ซึ่งปัจจุบันสัตว์

ปีก่ออย่างประทุทางคำมีอยู่ในเครือข่ายของกรมปศุสัตว์ทั้งสิ้นกว่า 20 ฟาร์ม มีเกษตรกรรายย่อยน้อยกว่า 100 ครอบครัว

“ไก่พื้นเมืองน่าจะเป็นสัตว์เศรษฐกิจที่มีอนาคตและเป็นอาชีพทางเลือกใหม่ของเกษตรกรที่มีความยั่งยืน อาศัยหลักเศรษฐกิจพอเพียงที่เกษตรกรสามารถผลิตพันธุ์ตัวเอง ใช้อาหาร และมีการเลี้ยงแบบท้องถิ่น บนพื้นฐานพันธุ์ไก่ที่ถูกพัฒนาให้สามารถอยู่ได้ในสภาพการเลี้ยงของประเทศไทย” รองอธิบดีกรมปศุสัตว์ กล่าว

ส่วนการพัฒนาในเชิงอุตสาหกรรมนั้น บริษัท ตะนาวศรีไก่ไทย จำกัด ก็ดำเนินการมาอย่างต่อเนื่องและยาวนาน โดย กอภ สุจินะระ รองกรรมการผู้จัดการบริษัท ตะนาวศรีไก่

ไทย ระบุว่า ตัวเลขการบริโภคไก่พื้นเมืองของไทยยังน้อยกว่าจีนมาก เนื่องจากราคาประกาศถูกไก่เนื้อต้นทุนของเกษตรกรอยู่ที่ประมาณ 40 บาทต่อกิโลกรัม ขณะที่ไก่ลูกผสมพื้นเมืองต้นทุน 50 กว่าบาทต่อกิโลกรัม ซึ่งส่วนต่างตรงนี้ทำให้เกิดช่องทางการจำหน่ายใหม่ในการเพิ่มประสิทธิภาพในกระบวนการแปรรูป

“การทำการตลาด การปรับปรุงเมนูอาหาร การพัฒนาในเชิงอาหาร ลูกกึ่งลอสต์ รูปแบบของเมนูอาหารที่จะเกิดนวัตกรรมใหม่ๆ ต้องย้อนกลับมาดูที่ลักษณะประจำพันธุ์ เพราะมีอายุยาวนานกว่าไก่สายพันธุ์การค้าทั่วไป ตลอดห่วงโซ่อาหารต่างกันเท่าไร ข้อจำกัดในเชิงอุตสาหกรรม ต้องมองให้ครบถ้วน และเชื่อว่าเกิดการแข่งขันได้ไม่ยาก” รองกรรมการผู้จัดการตะนาวศรีไก่ไทย กล่าวอย่างมั่นใจ

สำหรับการอนุรักษ์พันธุ์กรรมอย่างยั่งยืนของไก่พื้นเมืองไทยนั้น ที่ผ่านมาสำนักงานกองทุนสนับสนุนการวิจัย (สกว.) โดยฝ่ายเกษตร ได้ร่วมกับกรมปศุสัตว์ ทำการสำรวจและเก็บรวบรวมพันธุ์กรรมของไก่พื้นเมืองไทยทั้งหมด 4 สายพันธุ์ ได้แก่ ไก่ประดู่หางดำ ไก่เหลืองหางขาว ไก่ซี และไก่แดง มาตั้งแต่ปี 2544 โดยสายพันธุ์เหล่านี้กรมปศุสัตว์เป็นผู้ดูแลและรักษาฝูงไว้จนกระทั่งปัจจุบัน

● สุวิทย์ ชัยยะ ●

กำหนดเขตพัฒนาที่ดินเพื่อการใช้ประโยชน์ที่ดินได้อย่างมีประสิทธิภาพและยั่งยืน

ทรัพยากรดิน เป็นปัจจัยพื้นฐานของการผลิตภาคเกษตร แต่ปัจจุบันทรัพยากรเหล่านี้เสื่อมโทรมลงทุกวัน สาเหตุหนึ่งเกิดจากการใช้พื้นที่ทำการเกษตรอย่างต่อเนื่อง และขาดการพัฒนาฟื้นฟูดินและน้ำอย่างถูกวิธี อีกทั้งปัญหาเกี่ยวกับสภาพดิน ไม่ว่าจะเป็นดินเปรี้ยว ดินเค็ม ดินกรด หรือแม้กระทั่งดินในพื้นที่สูงที่เสี่ยงต่อการชะล้างพังทลายของดิน ล้วนแล้วแต่เป็นอุปสรรคในการประกอบอาชีพของเกษตรกรทั้งสิ้น

สภาพปัญหาแต่ละแห่งแต่ละท้องถิ่นก็มีความแตกต่างกันไปตามลักษณะภูมิประเทศ และตามการใช้ประโยชน์ที่ดิน ดังนั้น เพื่อให้การแก้ปัญหาได้อย่างตรงจุดและเหมาะสม กรมพัฒนาที่ดิน กระทรวงเกษตรและสหกรณ์ จึงได้จัดทำ “โครงการเขตพัฒนาที่ดิน” ขึ้นมา

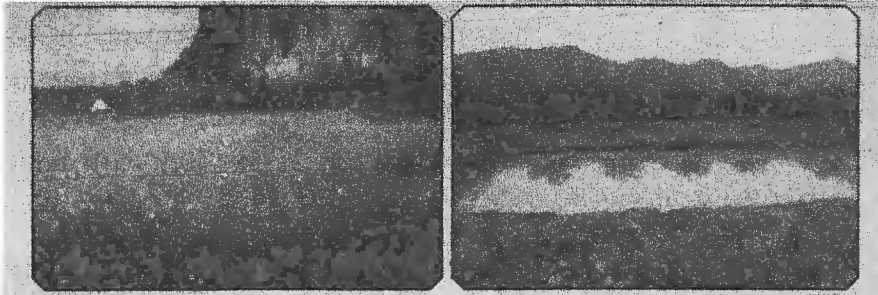
เขตพัฒนาที่ดิน หมายถึง พื้นที่ลุ่มน้ำย่อยที่ได้รับการคัดเลือกให้พัฒนา โดยการบูรณาการกิจกรรมที่เกี่ยวข้องของกรมพัฒนาที่ดิน เช่น การสำรวจและวางแผนการใช้ที่ดิน การจัดทำระบบอนุรักษ์ดินและน้ำ การพัฒนาแหล่งน้ำ การปรับปรุงบำรุงดิน และฟื้นฟูดินที่มีปัญหาทางการเกษตร มุ่งหวังให้สามารถใช้ประโยชน์ที่ดินได้อย่างมีประสิทธิภาพและยั่งยืน ตลอดจนเป็นพื้นที่สาธิตการพัฒนาที่ดินอย่างเป็นระบบ

โดยในเรื่องนี้ นายปรีชา ไพธูปาน ผู้อำนวยการสำนักงานพัฒนาที่ดินเขต 12 กล่าวว่า จากการที่กรมพัฒนาที่ดินได้ดำเนินการจัดทำเขตพัฒนาที่ดินในกรอบของพื้นที่ลุ่มน้ำ ในปี 2550 ตามทำเนียบประกาศวงรอบเขตพัฒนาที่ดินลุ่มน้ำ ปี 2554 ครอบคลุม 77 จังหวัด รวมทั้งหมด 547 แห่ง แล้วบูรณาการกิจกรรมต่างๆ ด้านการพัฒนาที่ดินลงในพื้นที่เขตพัฒนาที่ดินลุ่มน้ำนั้นๆ ซึ่งขณะนี้ได้พัฒนาพื้นที่ดินปัญหาให้สามารถใช้ประโยชน์ที่ดินได้มากขึ้น และเพื่อให้แต่ละพื้นที่สามารถดำเนินการได้อย่างต่อ



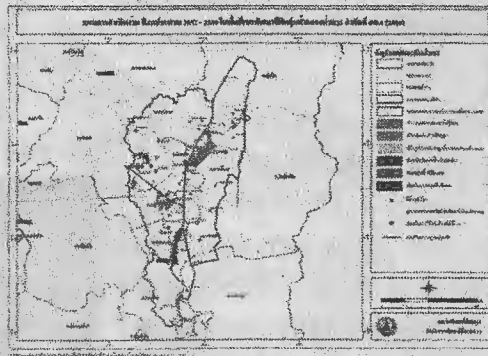
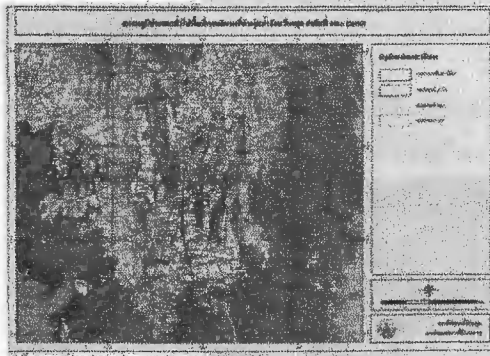
เนื่อง จึงมีการปรับปรุงทำเนียบวงรอบเขตพัฒนาที่ดินลุ่มน้ำ ปี 2556 รวมทั้งสิ้น 525 แห่ง เพื่อให้วงรอบเขตพัฒนาที่ดินเดิมมีความสมบูรณ์ ถูกต้อง เป็นไปตามหลักสากล และสอดคล้องกับแนวทางตามพระราชบัญญัติพัฒนาที่ดิน 2551 ซึ่งทำให้กรมพัฒนาที่ดินสามารถเข้าไปดำเนินการพัฒนาที่ดินในพื้นที่ต่างๆ ได้อย่างมีประสิทธิภาพมากยิ่งขึ้น และเป็นกลไกสำคัญในการป้องกันและแก้ไขปัญหาทรัพยากรดิน การเสื่อมโทรมและการพังทลายของดิน

โดยรูปแบบการดำเนินงานที่ผ่านมา เริ่มจากการเตรียมข้อมูลก่อนดำเนินการ โดยเจ้าหน้าที่จะเข้าสำรวจข้อมูลสภาพพื้นที่เขตพัฒนาที่ดิน ทั้งเรื่องที่ตั้ง ลักษณะภูมิประเทศ ภูมิอากาศสภาพดิน น้ำ และป่าไม้ ภาวะเศรษฐกิจและสังคม การใช้ประโยชน์ที่ดิน ฯลฯ เพื่อนำไปประกอบการดำเนินการจัดการและแก้ไข รวมถึงวางแผนการใช้ที่ดินหลายระดับ ได้แก่ ลุ่มน้ำสาขา ขอบเขตการปกครอง เหมาะสมกับสภาพพื้นที่และสอดคล้องกับความต้องการของเกษตรกร



การวิเคราะห์ปัญหา เจ้าหน้าที่จะร่วมกับเกษตรกรวิเคราะห์สภาพปัญหาที่เกิดขึ้นในพื้นที่นั้นๆ เพื่อกำหนดเป็นแผนงานต่อไป

เมื่อได้ทราบข้อมูลพื้นฐานและสภาพปัญหาของเขตพัฒนาที่ดินแล้ว ขั้นตอนต่อไปคือการจัดทำแผนปฏิบัติการจะแบ่งกิจกรรมออกเป็น 2 ส่วน คือ กิจกรรมทั่วไปที่สามารถดำเนินการได้ในทุกเขตพัฒนาที่ดิน เช่น การจัดตั้งกลุ่มเกษตรกรใช้สารอินทรีย์ทดแทนสารเคมีทางการเกษตร การรณรงค์งดเผาฟางและตอซังพืช จัดทำศูนย์เรียนรู้การพัฒนาที่ดินตามแนวเศรษฐกิจพอเพียง การอบรมหมอดินอาสาการส่งเสริมการปรับปรุงบำรุงดินด้วยอินทรีย์วัตถุ การปลูกหญ้าแฝก เป็นต้น ส่วนกิจกรรมที่ 2 เป็นกิจกรรมเฉพาะจุดที่จะทำการสาธิตเพื่อการขยายผล ซึ่งขึ้นอยู่กับสภาพพื้นที่และปัญหาแต่ละแห่ง เช่น การจัดระบบอนุรักษ์ดินและน้ำในพื้นที่ ที่ดอน หรือพื้นที่ลุ่มจะมีลักษณะแตกต่างกันไปนอกจากนี้ยังมีแปลงสาธิตปลูกพืชรูปแบบต่างๆ การพัฒนาแหล่งน้ำเพื่อการอนุรักษ์ดินและน้ำ เป็นต้น อย่างไรก็ตามการดำเนินงานทุกขั้นตอน จะต้องได้รับความเห็นชอบจากคณะกรรมการบริหารและคณะทำงานเขตพัฒนาที่ดินทุกระดับ



และมีการติดตามผลเป็นระยะสำหรับระยะเวลาดำเนินการในแต่ละแห่งจะอยู่ระหว่าง 3-5 ปี ตามขนาดของสภาพปัญหาในพื้นที่

ทั้งนี้ ในพื้นที่รับผิดชอบสำนักงานพัฒนาที่ดินเขต 12 มีเขตพัฒนาที่ดินลุ่มน้ำ จำนวน 49 แห่ง ได้แก่ 1. จ.ตรัง มีเขตพัฒนาที่ดินลุ่มน้ำ จำนวน 15 แห่ง 2. จ.นราธิวาส มีเขตพัฒนาที่ดินลุ่มน้ำ จำนวน 6 แห่ง 3. จ.ปัตตานี มีเขตพัฒนาที่ดินลุ่มน้ำ จำนวน 4 แห่ง 4. จ.พัทลุง มีเขตพัฒนาที่ดินลุ่มน้ำ จำนวน 7 แห่ง 5. จ.ยะลา มีเขตพัฒนาที่ดินลุ่มน้ำ จำนวน 3 แห่ง 6. จ.สงขลา มีเขตพัฒนาที่ดินลุ่มน้ำ จำนวน 8 แห่ง และ 7. จ.สตูล มีเขตพัฒนาที่ดินลุ่มน้ำ จำนวน 6 แห่ง

อย่างไรก็ตาม เกษตรกรที่อยู่ในพื้นที่เขตพัฒนาที่ดินนอกจากจะได้รับการ



ช่วยเหลือแก้ไขปัญหาต่างๆได้แล้ว ยังจะได้รับการถ่ายทอดองค์ความรู้และเทคโนโลยีเพื่อการผลิตที่มีประสิทธิภาพมากขึ้น ส่งผลให้เกิดการใช้ทรัพยากรธรรมชาติอย่างเหมาะสมและได้ประโยชน์สูงสุด นำมาซึ่งรายได้และชีวิตความเป็นอยู่ที่ดีขึ้นต่อไป

ดังนั้น เขตพัฒนาที่ดิน จึงเป็นจุดเรียนรู้และแปลงสาธิตด้านการบริหารจัดการทรัพยากรที่มีขนาดใหญ่และเป็นระบบมากที่สุด ตั้งแต่ต้นน้ำ กลางน้ำ และปลายน้ำ กล่าวคือในพื้นที่ต้นน้ำก็ต้องรักษาพื้นที่ป่าไม้สำหรับเป็นแหล่งน้ำต้นทุน การพัฒนาที่ดินจะนำระบบอนุรักษ์ดินและน้ำเข้าไปช่วยป้องกันปัญหาการชะล้างพังทลายของดิน เมื่อน้ำไหลลงมากก็จะวางแผนการกักเก็บน้ำไว้ใช้ประโยชน์ ส่วนพื้นที่เกษตรที่มีปัญหาดินนั้นจะนำเทคโนโลยีของกรมฯเข้าไปปรับปรุงให้ดินมีความอุดมสมบูรณ์ พร้อมกันนี้จะส่งเสริมการทำเกษตรอย่างถูกวิธี และเหมาะสมกับสภาพพื้นที่ให้กับเกษตรกร ซึ่งเชื่อว่าจะสามารถช่วยให้เกิดการใช้ประโยชน์ทรัพยากรธรรมชาติ โดยเฉพาะทรัพยากรดินเพื่อทำการเกษตรได้อย่างมีประสิทธิภาพสูงสุดและยั่งยืน