

สรุปหัวข้อข่าวด้านการเกษตรที่สำคัญ นสพ.ประจำวัน ที่ ๒๐ มิถุนายน ๒๕๕๗

เรื่อง	หนังสือพิมพ์
๑. เพิ่มศักยภาพสินค้าเกษตรสู่ตลาดเออีซี	เดลินิวส์
๒. เกาะข่าวเกษตร	เดลินิวส์
๓. มอบปาล์มพันธุ์ดี ๕ จังหวัดภาคใต้	เดลินิวส์
๔. คาราวานผลไม้	เดลินิวส์
๕. ผู้ผลิตอาหารสัตว์รับซื้อผลผลิตเขตปฏิรูปวางเงื่อนไขต้องได้ GAP- สปก. เร่งผลิตผู้ตรวจรับรอง	แนวหน้า
๖. ตรวจเยี่ยม	แนวหน้า
๗. เกษตรฯสั่งรื้อโคเวตตามโรงเรียน จัดสรรใหม่เน้นโปร่งใสและเป็นธรรม	แนวหน้า
๘. ไฟเขียวหลักปฏิบัติร่างมาตรฐานสินค้ารมซัลเฟอร์ฯผลไม้	แนวหน้า
๙. แจงสี่เบี้ย การจัดการดินเปรี้ยวจัดให้เหมาะสมต่อการปลูกพืช	แนวหน้า
๑๐. เลาะรู้ว่เกษตร...ขอบคุณที่เดินหน้าแก้ปัญหาเกษตร	แนวหน้า
๑๑. 'เขตพัฒนาที่ดินลุ่มน้ำบึงตี้' สร้างวิถีการทำเกษตรอย่างเหมาะสม ให้ชาวกระเหรี่ยง	แนวหน้า
๑๒. เปิดตัว	สยามรัฐ
๑๓. แสดงความยินดี	สยามรัฐ
๑๔. เตรียมงาน	สยามรัฐ
๑๕. ตรวจเยี่ยม	ไทยโพสต์
๑๖. กรมส่งเสริมฯ ผุด ZERO SURPLUS พลิกโฉมการบริหารจัดการผลไม้ไทย	ไทยโพสต์
๑๗. กรมส่งเสริมสหกรณ์จับมือกรมตรวจบัญชีสหกรณ์บูรณาการพัฒนา ขบวนการสหกรณ์	ไทยโพสต์
๑๘. เขตพัฒนาที่ดินลุ่มน้ำบึงตี้ สร้างวิถีการทำเกษตรอย่างเหมาะสมให้ชาวกระเหรี่ยง	ไทยโพสต์
๑๙. ระวัง! เพลี้ยกระโดดฯ ใช้สารเคมี..ต้องจ่ายซ้ำซ้อน	ไทยรัฐ
๒๐. ผู้ผลิตปุ๋ยลด ๕๐ บาท/กระสอบ ช่วยกีดตันทุนชาวนา	กรุงเทพธุรกิจ

เพิ่มศักยภาพสินค้าเกษตรสู่ตลาดเออีซี



เพื่อเป็นการเตรียมความพร้อมเกษตรกรไทยในการก้าวเข้าสู่ประชาคมเศรษฐกิจอาเซียน (AEC) สำนักงานเศรษฐกิจการเกษตร (สศก.) กระทรวงเกษตรและสหกรณ์ จึงเร่งทำความเข้าใจและศึกษาสินค้าปศุสัตว์ ในตลาดเพื่อนบ้าน เพื่อให้ทุกฝ่ายที่เกี่ยวข้องได้เตรียมความพร้อม และตระหนักถึงผลกระทบจากการเปิดเสรีทางการค้าทั้งด้านบวกและด้านลบอย่างถูกต้อง เพื่อก้าวไปสู่การรวมกลุ่มประชาคมเศรษฐกิจอาเซียน ในปี 2558

นายอนันต์ ลิดลา เลขาธิการสำนักงานเศรษฐกิจการเกษตร (สศก.) กระทรวงเกษตรและสหกรณ์ เปิดเผยถึงผลการศึกษาศักยภาพสินค้าเกษตรเพื่อรองรับการเข้าสู่ประชาคมเศรษฐกิจอาเซียน กรณีศึกษาสินค้าปศุสัตว์ เช่น สุกร และโคเนื้อ ในราชอาณาจักรกัมพูชา สาธารณรัฐประชาธิปไตยประชาชนลาว และเมียนมาร์ ซึ่งเป็นคู่แข่งสำคัญของไทย พบว่า สุกรทั้ง 3 ประเทศ จะเป็นการเลี้ยงแบบพื้นบ้าน เพื่อใช้บริโภคภายในประเทศ การ

ขยายการเลี้ยงยังเพิ่มไม่มากนักเนื่องจากเกษตรกรยังขาดแคลนเงินทุน และยังคงพึ่งพาต่างประเทศในด้านเทคโนโลยีการผลิตสัตว์ สำหรับสินค้าโคเนื้อของกัมพูชาและลาว ส่วนใหญ่เป็นการเลี้ยงแบบพื้นบ้านเพื่อใช้งานและใช้บริโภคภายในประเทศ แต่ในประเทศเมียนมาร์ เป็นประเทศที่มีศักยภาพในการผลิตโคเนื้อ และมีจำนวนโคเนื้อมากกว่าไทยประมาณ 2 เท่า แต่ถูกจำกัดด้านกฎหมายที่ให้ส่งออกได้ในโคที่อายุ 18 ปีขึ้นไป รวมทั้งการขนส่งที่ไม่สะดวก จึงยังเป็นอุปสรรคต่อการพัฒนาอุตสาหกรรมโคเนื้ออยู่ ซึ่งครั้งนี้ไทยถือว่าได้เปรียบ

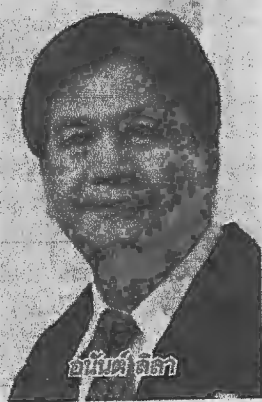
ส่วนสินค้าปศุสัตว์ของไทยนั้น จำเป็นต้องมีการปรับปรุงประสิทธิภาพการผลิต ลดต้นทุนการผลิต และควรมีการกำหนดมาตรฐานเดียวกันในกลุ่มเออีซี รวมถึงการกำหนดค่าธรรมเนียมต่าง ๆ เพื่อให้การส่งออกง่ายขึ้น ซึ่งไทยควรให้ความร่วมมือทางด้านวิชาการด้านเกษตรต่าง ๆ แก่ทั้ง 3 ประเทศ รวมทั้งด้าน



สินค้าประมงในตลาดโลกและอาเซียน พบว่า ไทยและเวียดนามไม่ได้เปรียบโดยเปรียบเทียบจากการส่งออกสินค้าประมงไปยังตลาดโลกและอาเซียน เนื่องจากการส่งออกในตลาดโลกทั้งสองประเทศตำแหน่งทางการตลาดอยู่ในตำแหน่งสินค้าคอกต่ำ และสำหรับตลาดอาเซียน ไทยอยู่ในตำแหน่งสินค้ามี ปัญหา ส่วนเวียดนามอยู่ในตำแหน่งสินค้าคอกต่ำ โดยเวียดนามส่งออกในรูปวัตถุดิบจึงมีมูลค่าเพิ่มน้อย ส่วนไทยแม้มีการแปรรูปเพื่อส่งออกมากขึ้นแต่ขาดแคลนวัตถุดิบ

การจัดทำมาตรฐานการผลิตตลอดห่วงโซ่การ ยังมึทรัพยากรประมงจากธรรมชาติจำนวนมากผลิต เพื่อให้เป็นฐานการผลิตร่วมที่มีความสอดคล้องกันมากขึ้น ตลอดจนการถ่ายทอดองค์ความรู้เพื่อสร้างความร่วมมือกันระหว่างเพื่อนบ้านอันเป็นการเสริมสร้างความสัมพันธ์อันดีระหว่างกันต่อไป

สำหรับผลการศึกษาสินค้าประมงในเวียดนาม พบว่า ปัจจุบันเวียดนามถือเป็นแหล่งวัตถุดิบประมงทะเลที่สำคัญของไทย มีทรัพยากรประมงที่มีความอุดมสมบูรณ์สูงมีพื้นที่ที่เหมาะสมกับการเพาะเลี้ยงสัตว์น้ำ แต่การเพาะเลี้ยงยังไม่แพร่หลายและพัฒนามากนัก เนื่องจาก



ขาดเทคโนโลยีการเพาะเลี้ยง ซึ่งแหล่งทำประมงทะเลสำคัญอยู่ที่เมืองมะริด โดยในปี 2554 มีผลผลิตภาคประมงรวม 4.5 ล้านตัน ใช้บริโภคภายในประเทศร้อยละ 90 ส่งออกร้อยละ 10 หรือประมาณ 4 แสนตัน ด้านตลาดส่งออกหลัก ได้แก่ ไทยฮ่องกง ออสเตรเลีย โดยการส่งออกมาไทยผ่านจีนทำที่จังหวัดมหาชัย จังหวัดสมุทรสาคร จากการวิเคราะห์ศักยภาพการส่งออก

ตลาดอาเซียน ไทยอยู่ในตำแหน่งสินค้ามี ปัญหา ส่วนเวียดนามอยู่ในตำแหน่งสินค้าคอกต่ำ โดยเวียดนามส่งออกในรูปวัตถุดิบจึงมีมูลค่าเพิ่มน้อย ส่วนไทยแม้มีการแปรรูปเพื่อส่งออกมากขึ้นแต่ขาดแคลนวัตถุดิบ ทั้งนี้ ไทยไม่ได้เปรียบ โดยเปรียบเทียบจากการส่งออกสินค้าประมง ทั้งในตลาดโลกและตลาดอาเซียน เนื่องจากผลผลิตของไทยมีแนวโน้มลดลงอย่างต่อเนื่อง ปัจจุบันไทยต้องพึ่งพาการนำเข้าวัตถุดิบจากต่างประเทศเป็นหลัก ซึ่งการรวมเป็นประชาคมอาเซียนเป็นโอกาสที่จะทำให้ไทยนำเข้าสินค้าประมงจากเพื่อนบ้านในราคาที่ถูกลง และเป็นคู่ทางขยายการลงทุนเพาะเลี้ยงสัตว์น้ำในเพื่อนบ้านในอนาคต.

เกาะ: ข่าวเกษตร

เกาะข่าวเกษตรประจำฉบับวันศุกร์ที่ 20 มิถุนายน พ.ศ. 2557.....

นางราตรี พูน สมาชิกได้รับทราบและนำมาเป็นแนวทางใน
 พิธีะทวีย์ ผู้อำนวยการสำนักงานเศรษฐกิจ การบริหารสหกรณ์.....

สำนักงานสหกรณ์ การเกษตรเขต 4 ขอนแก่น (สทช.4) พร้อม จังหวัดเลย โดยกลุ่มจัดตั้งและส่งเสริม
 เจ้าหน้าที่ลงพื้นที่เพื่อติดตามการดำเนินงาน สหกรณ์ ได้นำคณะครูและนักเรียนที่เป็น
 ศูนย์บริการข้อมูลเศรษฐกิจการเกษตรอาสา กรรมการสหกรณ์นักเรียนในโรงเรียนตำรวจ
 รวม 10 ศูนย์ ได้แก่ จังหวัดมหาสารคาม 3 ศูนย์ ครอบคลุมชายแดนในพื้นที่จังหวัดเลย จำนวน 7
 จังหวัดกาฬสินธุ์ 3 ศูนย์ จังหวัดร้อยเอ็ด 3 ศูนย์ แห่ง รวม 105 ราย ที่สนใจศึกษาดูงานด้านการ
 และจังหวัดขอนแก่น 1 ศูนย์ เพื่อเตรียมความ คลาดลิมำนำเข้าจากประเทศเพื่อนบ้าน และ
 พร้อมและรับทราบถึงแนวทางการดำเนินงาน ต่างจังหวัดที่ทำได้ เพื่อได้เรียนรู้เรื่องของ
 ศูนย์บริการข้อมูลเศรษฐกิจการเกษตรอาสา การตั้งราคาขายและกลยุทธ์ในการขายสินค้า
 (ศบอ.) ในพื้นที่.....

นายชัยวัฒน์ พูเวทย์ การบรรจุหีบห่อที่แตกต่างกัน ราคาข้อมแตกต่าง
 ผู้อำนวยการกลุ่มส่งเสริมสหกรณ์ 5 พร้อม กัน.....

โรงไฟฟ้ากระบี่ ร่วมกับชุมชนรอบ คณะเข้าร่วมประชุมใหญ่สามัญครั้งแรกของ โรงไฟฟ้าจัดกิจกรรมฟื้นฟูทรัพยากรสัตว์น้ำ
 สหกรณ์กองทุนสวนยางภูเขา ด้านซ้าย นาแก้ว และประมงชายฝั่งโดยร่วมกันปล่อยลูกพันธุ์
 จำกัด ณ โรงเรียนบ้านโพนสูง ตำบลโพน หอยชักตีน จำนวน 40,000 ตัว ณ บ้านเกาะ
 สูง อำเภอด่านซ้าย จังหวัดเลย เมื่อวันก่อน ปู หมู่ที่ 2 ตำบลเกาะศรีบอยา อ.เหนือคลอง

การนี้ได้แนะนำส่งเสริมเกี่ยวกับ หลัก จ.กระบี่ เมื่อวันก่อน.....

มอบปาล์มพันธุ์ดี 5 จังหวัดภาคใต้

รายงานข่าวจาก กระทรวงเกษตรและ เกษตรกรที่เข้าร่วมโครงการมีความพึงพอใจ
 สหกรณ์ เปิดเผยว่า กระทรวงเกษตรและ ต่อคุณภาพของต้นกล้าปาล์มน้ำมันที่ได้รับ
 สหกรณ์ ได้จัดกิจกรรมมอบต้นกล้าปาล์มน้ำมัน รวมทั้งพึงพอใจต่อการเตรียมความพร้อมจาก
 และแรงผลักดันให้มีความรู้ด้านการจัดการสวนปาล์ม เจ้าหน้าที่ที่ให้การอบรม ในระดับมาก
 ภายใต้โครงการส่งเสริมปลูกปาล์มน้ำมันพันธุ์

ดีทดแทนสวนเก่า เพื่อรองรับผลกระทบจาก โครงการได้รับการสนับสนุนงบประมาณ จากกองทุนปรับโครงสร้างการผลิต
 การเปิดเสรีการค้า AFTA ปีที่ 2 ณ บริเวณ ภาคเกษตร เพื่อเพิ่มขีดความสามารถ
 สำนักงานเกษตรจังหวัดกระบี่ เมื่อวันที่ 10 กรกฎาคม 2556 แข่งขันของประเทศ หรือ กองทุน FTA เพื่อ

โดยมีพิธีมอบต้นกล้า พร้อมปล่อย เพิ่มประสิทธิภาพการผลิตปาล์มน้ำมัน เพิ่ม
 การวางรอบรรทุกต้นกล้าให้แก่เกษตรกร 5 ผลผลิตต่อไร่ และลดต้นทุนการผลิต โดยมี
 จังหวัด ได้แก่ กระบี่ พุมพร สุราษฎร์ธานี ตรัง ระยะเวลาดำเนินการ 3 ปี (ธันวาคม 2555-
 และสตูล ซึ่งในการจัดกิจกรรมดังกล่าว มี ธันวาคม 2558) เพื่อส่งเสริมปลูกปาล์มพันธุ์ดี
 เกษตรกรและเจ้าหน้าที่ที่เกี่ยวข้อง รวมทั้งผู้ ทดแทนสวนเก่าในพื้นที่ 10,000 ไร่ต่อปี และ
 แทนจากหน่วยงานต่าง ๆ ในจังหวัดที่เข้าร่วม เป้าหมายเกษตรกร 1,000 รายต่อปี ในพื้นที่ 5
 โครงการ ร่วมกันมากกว่า 600 คน จังหวัดแหล่งผลิต

ทั้งนี้กระทรวงเกษตรและสหกรณ์ ได้ ทั้งนี้โครงการฯ ยังเหลือระยะเวลาการ
 ติดตามความก้าวหน้าของโครงการ ซึ่งพบว่า ดำเนินงานอีก 1 ปี และคาดว่าจะส่งมอบต้นกล้า
 สามารถดำเนินการได้ตามเป้าหมาย และมี ปาล์มน้ำมันได้กลางปี 2558 (ประมาณเดือน
 เกษตรกรให้ความสนใจเป็นจำนวนมาก โดย มิถุนายน 2558).



☒ คาราวานผลไม้....นางบริสุทธิ์ เปรมประพันธ์ รองอธิบดีกรมส่งเสริมสหกรณ์ เป็นประธาน
 ในพิธีปล่อยคาราวานผลไม้ของสหกรณ์การเกษตรระยอง จำกัด จังหวัดจันทบุรี ไปยังลูกค้า ได้แก่
 เครือข่ายสหกรณ์ในภาคต่าง ๆ ทางโมเดิร์นเทรดและผู้ส่งออก เพื่อเสริมสร้างความร่วมมือในการ
 เป็นเครือข่ายธุรกิจจำหน่ายผลไม้กับผู้ประกอบการ และสามารถขยายตลาดและเพิ่มยอดขาย
 ผลผลิตได้ในอนาคต ณ สหกรณ์การเกษตรระยอง จำกัด จังหวัดจันทบุรี เมื่อวันที่ 19 มิถุนายน

ผู้ผลิตอาหารสัตว์รับซื้อผลผลิตเขตปฏิรูป วางเงื่อนไขต้องได้GAP-สปก.เร่งผลิตผู้ตรวจรับรอง

ดร.วิระชัย นาควินิจฉัยวงศ์ เลขาธิการ สำนักงานการปฏิรูปที่ดินเพื่อเกษตรกรรม (ส.ป.ก.) เปิดเผยว่า ศูนย์ตรวจสอบและรับรองมาตรฐานสินค้าเกษตรในเขตปฏิรูปที่ดิน (ศรม.) เป็นหนึ่งในหน่วยงานสำคัญที่ ส.ป.ก. จัดตั้งขึ้นเพื่อให้การรับรองมาตรฐานการผลิตพืช GAP ของเกษตรกรในเขตปฏิรูปที่ดิน สำหรับข้าวโพดเลี้ยงสัตว์ มันสำปะหลัง อ้อย สับปะรด ข้าว และผัก ดังนั้นจึงมีความจำเป็นอย่างยิ่งที่ ส.ป.ก. จะต้องสร้างผู้ตรวจประเมิน ซึ่งเป็นบุคคลที่มีคุณสมบัติตามที่ศรม.กำหนดเพื่อทำหน้าที่ตรวจประเมินระบบการผลิตพืชตามมาตรฐานการปฏิบัติทางการเกษตรที่ดีสำหรับพืช (GAP) เพื่อออกใบรับรองแก่เกษตรกรในเขตปฏิรูปที่ดิน

ปัจจุบัน ส.ป.ก. มีผู้ตรวจประเมินระบบการผลิตพืช จำนวน 34 ราย และอยู่ระหว่างการสร้างเพิ่มอีก 28 ราย คาดว่าในปีงบประมาณ 2557 ส.ป.ก. จะมีผู้ตรวจประเมิน 57 ราย ซึ่งมีขีดความสามารถที่จะตรวจรับรองแปลงของเกษตรกรได้ถึง

ปีละ 4,000 ราย สำหรับเรื่องการให้ความรู้แก่เกษตรกรเกี่ยวกับเรื่องการผลิตพืชตามมาตรฐานการปฏิบัติทางการเกษตรที่ดีสำหรับพืช ภายในปีงบประมาณ 2557 คาดว่าจะมีเกษตรกรที่ผ่านการอบรม 8,818 ราย นอกจากนี้จะมีการเชื่อมโยงความรู้เพื่อพัฒนาเกษตรกรไปสู่ “เกษตรกรฉลาดปรี่อง” (Smart Farmer) ตามนโยบายของกระทรวงเกษตรและสหกรณ์

ส่วนการเชื่อมโยงผลผลิตในเขตปฏิรูปที่ดินไปสู่การตลาดนั้น ส.ป.ก. ได้หารือร่วมกับสมาคมผู้ผลิตอาหารสัตว์ และได้มีข้อตกลงร่วมกันว่า สมาคมผู้ผลิตอาหารสัตว์จะรับซื้อผลผลิตในเขตปฏิรูปที่ดิน เช่น

ข้าวโพดเลี้ยงสัตว์ มันสำปะหลัง และข้าว ที่ผ่านการรับรองมาตรฐาน GAP โดยจะให้ผลตอบแทนสูงกว่าที่เกษตรกรเคยได้รับ ภายใต้เงื่อนไขเกษตรกรต้องทำมาตรฐานเพิ่มขึ้นอีกหรือที่เรียกว่า GAP Plus ก็คือ ต้องให้ความสำคัญในเรื่องความเป็นมิตรกับสิ่งแวดล้อมเพื่อนำไปสู่การพัฒนาที่ยั่งยืนต่อไป

สำหรับ ในปี 2558 ศรม. ตั้งเป้าอบรมเกษตรกรเพิ่มขึ้นอีก 8,000 ราย โดยคาดว่าจะมีเกษตรกรมาขึ้นขอรับรอง GAP ประมาณ 2,000 ราย ซึ่งนอกจากการตรวจรับรองแปลงข้าวโพด อ้อย และมันสำปะหลัง ยังมีการขยายขอบเขตการรับรองไปสู่พืชชนิดอื่นๆ เช่น ข้าว และพืชผักอินทรีย์ด้วย

ตรวจเยี่ยม : นายอภิชาติ จงสถกุล
อธิบดีกรมพัฒนาที่ดิน เดินทางไป
ตรวจเยี่ยมเพื่อติดตามผลการ
ดำเนินงานและมอบนโยบายแก่ข้าราชการ
และเจ้าหน้าที่สถานีพัฒนาที่ดิน
ประจวบคีรีขันธ์ สำนักงานพัฒนาที่ดิน
เขต 10 เมื่อเร็วๆ นี้



เกษตราสั่งรื้อโคเวตนามโรงเรียน

● จัดสรรใหม่เน้นโปร่งใสและเป็นธรรม

นางจิรารัตน์ แอ้มประสูร์ รองปลัดกระทรวงเกษตรและสหกรณ์ เปิดเผยภายหลังเป็นประธานประชุมคณะกรรมการโคนมและผลิตภัณฑ์นม ว่า ที่ประชุมมีมติเห็นชอบแต่งตั้งคณะทำงานเฉพาะกิจศึกษาและจัดทำแผนบริหารจัดการโครงการอาหารเสริม (นม) โรงเรียน เพื่อจัดทำรายละเอียดและแนวทางการบริหารจัดการโครงการอาหารเสริม (นม) โรงเรียนในภาพรวม ทั้งระยะสั้น ระยะกลาง และระยะยาว โดยรวมประเด็นคุณภาพ และราคา ตามที่ปลัดกระทรวงเกษตรและสหกรณ์มอบหมาย

โดยมีข้อสังเกต คือ 1.ให้คณะกรรมการโคนมและผลิตภัณฑ์นมพิจารณาเกณฑ์การจัดสรรสิทธิในการจำหน่ายนมโรงเรียนให้เหมาะสม และเปิดโอกาสให้ผู้ประกอบการรายอื่นเข้าร่วมโครงการอย่างเป็นธรรม รวมทั้งจัดให้มีกระบวนการตรวจสอบประเมินผลการดำเนินงานโครงการดังกล่าวเป็นระยะ จากหน่วยงานภายนอกที่มีความเชี่ยวชาญและเป็นกลาง เพื่อให้ทราบผลสัมฤทธิ์ ตลอดจนมีกฎหมายอุปสรรค 2.ให้กระทรวงเกษตรและสหกรณ์รับข้อเสนอแนะของคณะกรรมการวิชาการการเงิน การคลัง การธนาคารและสถาบันการเงิน สภาผู้แทนราษฎร ไปพิจารณาดำเนินการทบทวนยุทธศาสตร์

พัฒนาโคนมและผลิตภัณฑ์นม พ.ศ. 2557-2559 และเร่งจัดทำแผนบริหารจัดการนมโรงเรียนในระยะยาว โดยบูรณาการร่วมกับทุกภาคส่วนที่เกี่ยวข้อง

นอกจากนี้ ที่ประชุมยังได้พิจารณาการจัดสรรโควตานำเข้านมผงขาดมันเนย ปี 2557 งวดที่ 2 ตามที่คณะอนุกรรมการพิจารณาจัดสรรโควตาและอัตราภาษีนำเข้านมผงขาดมันเนย มีมติเห็นชอบ คือ 1.ให้บริษัท เกซีที คอร์ปอเรชั่น จำกัด ที่ได้รับการถ่ายโอนกิจการจากบริษัท ยูไนเต็ด แครี่ ฟู้ดส์ จำกัด มาใช้ในการขอโควตานำเข้านมผงขาดมันเนย 2.เห็นชอบแนวทางการจัดสรรโควตานำเข้านมผง



จิรารัตน์ แอ้มประสูร์

ขาดมันเนย ปี 2557 งวดที่ 2 ที่เหลือ โดยผู้ประกอบการที่จะได้รับการจัดสรรโควตาต้องเป็นผู้ประกอบการที่ได้ขอหนังสือรับรองการนำเข้านมผงขาดมันเนย ที่ได้รับในงวดที่ 1 ไม่น้อยกว่าร้อยละ 50 และใช้ปริมาณการขอหนังสือรับรองในงวดที่ 1 เป็นเกณฑ์ในการเสนอขอในงวดที่ 2 ที่เหลือ ซึ่งมีปริมาณ 3,094.25 ตัน และ 3.สำหรับโควตานำเข้านมผงขาดมันเนยที่ผู้ประกอบการเสนอขอซึ่งเกินจากโควตาที่มีจำนวน 15,677.25 ตัน ให้เสนอคณะกรรมการโคนมและผลิตภัณฑ์นมพิจารณา ทั้งนี้ จากมติดังกล่าวอนุกรรมการฯ เห็นชอบให้เปิดตลาดนำเข้านมผงขาดมันเนย ปี 2557 เพิ่มเติม ปริมาณ 23,000 ตัน โดยเป็นโควตาเพิ่มขึ้นเพื่อใช้เป็นวัตถุประสงค์ในการผลิตผลิตภัณฑ์นม 13,000 ตัน และเป็นโควตาเพิ่มเติมสำหรับการทำตลาดรองรับการเปิดตลาด ABC 10,000 ตัน หากมีความต้องการเพิ่มเติมจะนำเสนอคณะกรรมการโคนมและผลิตภัณฑ์นมพิจารณาต่อไป

ไฟเขียวหลักปฏิบัติ ร่างมาตรฐานสินค้า รมซัลเฟอร์ผลไม้

นายชวลิต รุขจร ปัตถะกรทรวงเกษตร
และสหกรณ์ เปิดเผยว่า คณะกรรมการ
มาตรฐานสินค้าเกษตรมีมติเห็นชอบใน
หลักการร่างมาตรฐานสินค้าเกษตร เรื่อง
หลักปฏิบัติสำหรับกระบวนการรมผลไม้
สดด้วยก๊าซซัลเฟอร์ไดออกไซด์ และร่าง
กฎกระทรวงกำหนดให้มาตรฐานสินค้า
เกษตรเรื่องหลักปฏิบัติสำหรับกระบวนการ
รมผลไม้สดด้วยซัลเฟอร์ไดออกไซด์เป็น
มาตรฐานบังคับ ซึ่งเป็นหลักปฏิบัติสำหรับ
กระบวนการรมผลไม้สดด้วยก๊าซซัลเฟอร์
ไดออกไซด์ให้ได้ผลไม้สดที่ปลอดภัย มี
คุณภาพเหมาะสมสำหรับการบริโภค
และไม่ส่งผลกระทบต่อสิ่งแวดล้อม พร้อม
ทั้งขอกเด็กประกาศกระทรวงเกษตรและสหกรณ์
เรื่องกำหนดมาตรฐานสินค้าเกษตร : การ
ปฏิบัติที่ดีสำหรับการรมผลลำไยสดด้วย
ก๊าซซัลเฟอร์ไดออกไซด์ มาตรฐานเลขที่
มกษ.1002-2553

สำหรับมาตรฐานทั่วไปได้พิจารณา
4 เรื่อง คือ 1.การปฏิบัติทางการเพาะ
เลี้ยงสัตว์น้ำที่ดีสำหรับฟาร์มเลี้ยงกุ้งทะเล
2.แนวปฏิบัติทางการเพาะเลี้ยงสัตว์น้ำ
ที่ดีสำหรับฟาร์มปลาช่อน 3.แนวปฏิบัติ
ทางการเพาะเลี้ยงสัตว์น้ำที่ดีสำหรับฟาร์ม
สัตว์น้ำจืดสวยงาม และ 4.แนวทางการ
ปฏิบัติที่ดีสำหรับโรงฆ่าพะและแกะ เพื่อ
ใช้อธิบายและขยายความทางวิชาการ
ครอบคลุมเหตุผลและการปฏิบัติตาม
เกณฑ์กำหนดแต่ละข้อของมาตรฐาน
สินค้าเกษตรในเรื่องดังกล่าว



การจัดการดินเปรี้ยวจัดให้เหมาะสมต่อการปลูกพืช

สำนักงานพัฒนาที่ดินเขต 2 อยู่ทางภาคตะวันออกของประเทศไทย มีพื้นที่ประมาณ 21.5 ล้านไร่ ครอบคลุมพื้นที่ 7 จังหวัด คือ ชลบุรี ระยองตรา ประจวบคีรีขันธ์ สระแก้ว ตราด จันทบุรี และระยอง พื้นที่ส่วนใหญ่เป็นพื้นที่เกษตรกรรม ทรัพยากรดินของภาคตะวันออก ปัจจุบันอยู่ในสภาพที่เสื่อมโทรม เนื่องจากปัญหาการใช้ที่ดินที่ไม่เหมาะสม ไม่สอดคล้องกับศักยภาพของดินและปัญหาการชะล้างพังทลายของดิน เกษตรกรขาดความรู้ความเข้าใจการจัดการดินที่ถูกต้อง จึงจำเป็นต้องแก้ปัญหา ด้วยการวางแผนการใช้ที่ดินที่มีประสิทธิภาพ และถ่ายทอดเทคโนโลยีด้านการพัฒนาที่ดินเพื่อให้สามารถทำการเกษตรได้อย่างยั่งยืน

ที่ผ่านมา สำนักงานพัฒนาที่ดินเขต 2 ได้ปรับปรุงแก้ไขหรือพัฒนาดินให้มีศักยภาพในการผลิตโดยวิธีการต่างๆ อย่างเหมาะสม ซึ่งวิธีหนึ่งที่ใช้ คือ การจัดการดินเปรี้ยวจัดให้เหมาะสมต่อการปลูกพืช ได้แก่

1.ใส่วัสดุปูนแก้ความรุนแรงของกรดในดิน เช่น ปูนมาร์ล ปูนขาว หินปูนบด หินปูนฝุ่น

ปูนโดโลไมท์ผสมคลุกเคล้ากับหน้าดินในอัตราที่เหมาะสมตามความต้องการของดิน เพื่อช่วยลดความเป็นกรด หรือใช้ปูนควบคู่ไปกับการใช้น้ำชะล้างและควบคุมระดับน้ำใต้ดิน 2.เพิ่มความอุดมสมบูรณ์ให้แก่ดิน โดยใส่ปุ๋ยเคมี ปุ๋ยหมัก ปุ๋ยคอก ปุ๋ยพืชสด ซึ่งการใช้ปุ๋ยฟอสเฟตหรือการเพิ่มปริมาณฟอสเฟตให้กับดินเปรี้ยวจัดเป็นสิ่งจำเป็นในการปลูกพืช ช่วยให้พืชเจริญเติบโตได้ดี และให้ผลผลิตสูงขึ้น 3.เพิ่มความเป็นประโยชน์ของธาตุอาหารในดินโดยการใช้จุลินทรีย์ดิน เช่น ไมคอร์ไรซ่า จุลินทรีย์ละลายฟอสเฟต เพิ่มความเป็นประโยชน์ของธาตุฟอสฟอรัส หรือการใช้โรโซเนียม เพื่อเพิ่มธาตุไนโตรเจนในพื้นที่ดินเปรี้ยว

4.จัดการพืช โดยเลือกปลูกพืชทนเปรี้ยว เช่น สับปะรด อ้อย ปาล์มน้ำมัน ฯลฯ ดินเปรี้ยวจัดที่ได้รับการปรับปรุงแล้ว สามารถปลูกพืชได้หลายชนิด โดยเกษตรกรผู้ช่วงเป็นกรดเป็นค้างของดินที่เหมาะสมสำหรับพืชแต่ละชนิด วิเคราะห์ดินก่อนปลูกพืช และใช้ปูนในอัตราที่เหมาะสมกับความรุนแรงของกรดในดิน

5.จัดการน้ำ โดยปรับสภาพน้ำที่เป็นกรดด้วยวัสดุปูนทางการเกษตร เช่น ปูนมาร์ล หินปูนบด มีการถ่ายเทน้ำเป็นครั้งคราว ระบายน้ำที่เป็นกรดออกไปน่าน้ำและปล่อยน้ำใหม่เข้าไป

6.ใช้น้ำชะล้างกรดควบคู่กับการใช้ปูนปรับปรุงดิน 7.ไม่ปล่อยให้หน้าดินในสระ บ่อ หรือร่องน้ำแห้งจนดินแฉะแฉง เพื่อป้องกันไม่ให้สารประกอบไฟโรท์ในดินทำปฏิกิริยากับอากาศจนปลดปล่อยกรดกำมะถันออกมาอีก

เลาะรั้วเกษตร

ขอบคุณที่เดินหน้าแก้ปัญหาเกษตร

เลาะรั้วเกษตรวันนี้ ว่าด้วยเรื่องดีๆ โดยต้องขอแสดงความดีใจกับชาวนาทั่วประเทศ ที่ได้รับเงินในโครงการรับจำนำข้าวทุกเม็ด ของโครงการรัฐบาล “ยิ่งลักษณ์” ที่โกง “ทุกเม็ด” ชาวนานเกือบปีที่สุดคุณ “ทหาร” ต้องออกมาแก้และจ่ายจนจบลง โดยรายสุดท้ายเมื่อวันที่ 18 มิถุนายน 2557 ที่ผ่านมา ที่จังหวัดขอนแก่น งานนี้ถือว่าการปิดจ๊อบช่วยชาวนาเป็นไปด้วยดีและชื่นมื่นกันทั่วประเทศ

โดยจากนี้ไป ก็คงจะเดินหน้าเปิดจ๊อบเดินหน้าไล่เลียงเอาผิดผู้ร่วมขบวนการโกงทั้งหลายแหล่ มารับผิด ซึ่งเมื่อถึงทางทหารได้เดินหน้าปิดโกดังที่คาดว่ามีกรธลักลอบนำข้าวในโครงการรับจำนำข้าวออกไปขาย โดยปิดในหลายแห่งทั้งโกดังในพื้นที่จังหวัดขอนแก่น สกลนคร พิจิตร และพิษณุโลก เพราะงานนี้คนที่อยู่ในขบวนการถือว่าเป็นคนที่เป็นกลุ่มก้อนโกงมหาโหด จนบางรายเครียดจัดฆ่าตัวตายคงต้องติดตามกันต่อไป

เลาะรั้วมาถึงกระทรวงเกษตรฯ ถึงการแก้ปัญหาด้านการเกษตรเน้นแก้ปัญหาปากท้องตามคำสั่ง คสช. ที่มี พลเอกประยุทธ์ จันทร์โอชา เป็นประธาน งานนี้ “ปลัดชวลิต สุขจร” ที่เป็นทั้งปลัด และ รักษาการรัฐมนตรีว่าการกระทรวงเกษตรฯ ก็เดินหน้าเอาจริงเอาจังเรียกหน่วยงานที่เกี่ยวข้อง ทั้งกรมการข้าว สำนักงานเศรษฐกิจการเกษตร และกรมอื่นๆ ร่วมหารือวางมาตรการแก้ปัญหาทั้งระบบสรุปเสนอ คสช.

ล่าสุด 18 มิถุนายนที่ผ่านมา พล.อ.ฉัตรชัย สาริกัลยะ ผู้ช่วยผู้บัญชาการทหารบก ในฐานะรองหัวหน้าคณะรักษาความสงบแห่งชาติ (คสช.) ฝ่ายเศรษฐกิจ ได้เรียกประชุมคณะกรรมการนโยบายบริหารจัดการข้าว (นบข.) หลังจากเข้าร่วมพิจารณาแนวทางการช่วยเหลือเกษตรกรชาวนาทั่วประเทศที่ประสบปัญหาราคาข้าวตกต่ำ โดยได้ข้อสรุปว่า จะใช้เงินในการช่วยเหลือเกษตรกรประมาณ 5-8 หมื่นล้านบาท ผ่านแนวทางการช่วยเหลือ ประกอบด้วย 1.มาตรการลด



ชวลิต สุขจร



พล.อ.ฉัตรชัย สาริกัลยะ



พงศวิทย์ เหลือช่วยโชค

ต้นทุนการผลิต ซึ่ง คสช. จะคุมราคาต้นทุนการผลิตที่ประกอบด้วย ราคาปุ๋ยและวัสดุการเกษตร สารเคมีเกษตรและราคาค่าเช่าที่ดิน ให้กระทรวงพาณิชย์คุมราคาจำหน่ายปุ๋ย ในขณะที่เรื่องค่าเช่าที่ดินจะให้กระทรวงมหาดไทยออกประกาศกำหนดอัตราค่าเช่าที่นาในแต่ละภาค

2.มาตรการช่วยเหลือค่าใช้จ่ายด้านต้นทุนการผลิต ซึ่งสำนักงานเศรษฐกิจการเกษตรได้คำนวณต้นทุนทำนาไร่ประมาณ 4,000-4,500 บาท/ไร่ แต่ คสช. จะช่วยเหลือเฉพาะในส่วนของเมล็ดพันธุ์พืช ปุ๋ย สารเคมีเกษตร 1,700-2,000 บาท/ไร่ 3.ให้ ธ.ก.ส. สนับสนุน

เงินทุนหมุนเวียน ให้สหกรณ์การเกษตรและสถาบันเกษตรกร 2 หมื่นล้านบาท โดย คสช. จะชดเชยดอกเบี้ย ให้ร้อยละ 1 เพื่อใช้ในการซื้อปุ๋ยหรือเมล็ดพันธุ์ข้าวมาจำหน่ายเกษตรกรในราคาถูก รวมทั้งการซื้อข้าวเปลือกในตลาดมาแปรรูปเป็นข้าวสารเพื่อจำหน่าย งานนี้ต้องขอบคุณแทนชาวนาจริงๆ

ทั้งท้ายสัปดาห์นี้ด้วยเรื่องที่ “ท่านปลัด ชวลิต” ถึงคราวสะสางปัญหานานาพะเนียงหน่วยงานกระทรวงเกษตรฯ โดยเฉพาะองค์การ

ตลาดเพื่อเกษตรกร หรือ อ.ค.ก. ซึ่งล่าสุด 17 มิถุนายน ที่ผ่านมา มีข่าวคังทั่วประเทศ เมื่อตำรวจ สก.นนทบุรี ร่วมกับ ป.ป.ช. ร่วมกันวางแผนเข้าจับกุม นาย พงศ์วิทย์ เหลือช่วยโชค รอง

ผอ.อ.ค.ก.เรียกรับเงินค่าหัวคิวส่งอาหารให้เรือนจำ ขณะนี้รับเงิน 1 ล้านบาทจาก หอก.ค.นิงพาณิชย์ ซึ่งเป็นตัวแทนจัดส่งอาหารดิบให้เรือนจำจังหวัดชุมพร ซึ่งหากสงสัยๆ อาจเจออะไรดีๆ อีกเยอะ เพราะหน่วยงานนี้ เกี่ยวข้องกันกับโครงการรับจำนำข้าวที่ผ่านมาด้วย นอกจากนี้ยังมีเรื่องของบอร์คต่างๆ ในกระทรวงเกษตรฯ ที่มีผู้ใหญ่เรียกรับเงินจากเอกชนอีกหลายแห่ง ซึ่งถึงคราวที่สะสางให้ไปร้องโงงานนี้ต้องฝากท่าน “ปลัด” จริงๆ สาธุจัดการทีเถอะ

หมิงเทียน

'เขตพัฒนาที่ดินลุ่มน้ำบึงดี' สร้างวิถีการทำเกษตรอย่างเหมาะสมให้ชาวกะเหรี่ยง

รายงานพิเศษ

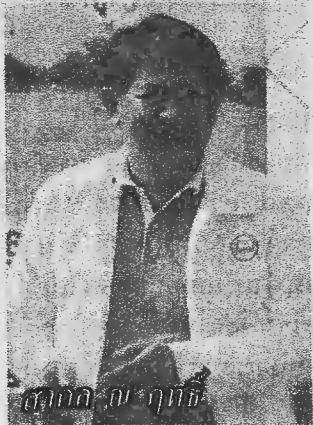
การจัดทำเขตพัฒนาที่ดินลุ่มน้ำ เป็นนโยบายหนึ่งของกรมพัฒนาที่ดิน ในการพัฒนาพื้นที่แบบองค์รวม ที่เริ่มดำเนินการมาตั้งแต่ปี 2550 เนื่องจากตระหนักดีว่าการพัฒนาที่ดินที่เกยดำเนินการมาในช่วงที่ผ่านมาเป็นลักษณะพัฒนาแบบหว่าน ไม่มีการกำหนดขอบเขตที่ชัดเจน ทำให้ไม่สามารถชี้วัดกลุ่มเป้าหมายหรือผลสำเร็จได้อย่างเป็นรูปธรรม จึงได้ปรับระบบการพัฒนาโดยจัดเป็นเขตพัฒนาที่ดินยึดกรอบของพื้นที่ลุ่มน้ำ เพราะสามารถกำหนดขอบเขตได้จากสันปันน้ำ สามารถประเมินหรือคำนวณปริมาณน้ำฝนที่ตกลงมาในลุ่มน้ำมากน้อยในแต่ละปี รวมถึงมีตำแหน่งพื้นที่สูงที่ราบ ซึ่งสามารถกำหนดขอบเขตการใช้ประโยชน์พื้นที่ได้อย่างเหมาะสมและเกิดประโยชน์กับเกษตรกรในพื้นที่โดยตรง

นายสากล ณ ฤทธิ์ ผู้อำนวยการสถานีพัฒนาที่ดินกาญจนบุรี กล่าวว่า สถานีพัฒนาที่ดินกาญจนบุรี สำนักงานพัฒนาที่ดินเขต 10 ได้จัดทำเขตพัฒนาที่ดินลุ่มน้ำบึงดี ตั้งอยู่ในพื้นที่อำเภอไทรโยค จุดประสงค์ที่คัดเลือกที่นี่ เนื่องจากเป็นแหล่งต้นน้ำลำธารที่สำคัญในการหล่อเลี้ยงประชากรในพื้นที่ตอนล่าง อีกทั้งมีลักษณะพื้นที่เป็นที่ลาดชัน มีปัญหาการชะล้างพังทลาย ซึ่งประชากรในพื้นที่เป็นชนกลุ่มน้อยชาวกะเหรี่ยงและมอญ มีการประกอบอาชีพทำไร่เลื่อนลอย ปลูกข้าวไร่ โดยที่ผ่านมามักประสบปัญหาดินเสื่อมโทรม และขาดน้ำในการทำเกษตรในช่วงหน้าฝน จึงส่งผลให้มีการรูกกล้าป่าไม้เพื่อหาพื้นที่ที่อุดมสมบูรณ์ในการทำไร่อย่างต่อเนื่อง

การนำโครงการเขตพัฒนาที่ดินเข้าไปในพื้นที่ สถานีพัฒนาที่ดินกาญจนบุรีได้มีการวิเคราะห์สภาพปัญหาออกมาได้ 3 ประเด็น ได้แก่ ปัญหาด้านสิ่งแวดล้อมซึ่งรวมปัญหาดินเข้าไปด้วย ปัญหาด้านสังคม ปัญหาด้านเศรษฐกิจ ซึ่งมีการวิเคราะห์จุดอ่อนจุดแข็ง โอกาสในแต่ละด้าน เพื่อให้ได้ข้อสรุปออกมาโดยเฉพาะด้านสังคมต้องมองว่าประชากรในพื้นที่เป็นชาวกะเหรี่ยงและมอญที่มีสังคมนิยมไม่เหมือนประชาชนทั่วไป เช่น ชาวกะเหรี่ยงจะทำกินแบบพอใช้บริโภค ส่วนรายได้จะเป็นการรับจ้างและหา



ของป่า เขารักถิ่นฐานถ้าหากไม่ขาดแคลนอย่างขายผลผลิตไม่ได้ราคา ประสบปัญหาที่ดินทำกินจริงๆ จะไม่อพยพไปหางานแหล่งอื่น ดังนั้น เมื่อทราบถึงปัญหาต่างๆ จึงได้นำงานพัฒนาที่ดิน



ดร.ปิชาฎ์ ปิชาฎ์

เข้าไปจับ ด้วยการพัฒนาทรัพยากรดินให้ฟื้นคืนความอุดมสมบูรณ์ให้เขาสามารถใช้ประโยชน์พื้นที่ได้อย่างมีประสิทธิภาพ ทำให้ราคาผลผลิตดีขึ้น ด้วยการเข้าไปจัดระบบอนุรักษ์ดินและน้ำ ทั้งวิธีการคือเข้าไปทำคันดิน คันคูรับน้ำรอบขอบเขา วิธีพืชคือใช้หญ้าแฝกปลูกขวางทางลาดเท เพื่อป้องกันการชะล้างพังทลายของหน้าดิน นอกจากนี้ ยังได้ส่งเสริม

การทำปุ๋ยอินทรีย์ น้ำหมักชีวภาพจากวัสดุเหลือใช้ในพื้นที่เพื่อใช้ทดแทนปุ๋ยเคมี เนื่องจากพื้นที่นี้เป็นต้นน้ำลำธารถ้ามีการใช้ปุ๋ยเคมีปริมาณมาก ๆ จะเป็นอันตรายและส่งผลกระทบต่อพื้นที่ตอนล่าง จัดทำทางลำเลียงผลผลิตออกมายังตลาดได้สะดวกรวดเร็วขึ้น

ส่วนปัญหาการขาดแคลนน้ำทางองค์การบริหารส่วนจังหวัด (อบจ.) และชลประทานได้เข้าไปจัดสร้างแหล่งน้ำให้สามารถใช้ทำการเกษตรได้อย่างเพียงพอ และยังได้ร่วมมือกับกองทุนสงเคราะห์การทำสวนยาง ในการส่งเสริมให้เปลี่ยนจากทำไร่มาปลูกยางพารา ซึ่งไม่เพียงเป็นการปลูกพืชตามความเหมาะสมของดิน ยังช่วยเพิ่มทางเลือกให้เกษตรกรสามารถสร้างรายได้ที่เพิ่มขึ้นกว่าการปลูกพืชไร่

นายสากล กล่าวเพิ่มเติมว่า ข้อดีของการเข้ามาดำเนินการในพื้นที่ลุ่มน้ำบึงดี่คือผู้นำท้องถิ่นให้ความร่วมมือเป็นอย่างดี อบอุ่น กำนัน ผู้ใหญ่บ้าน อีกทั้งชาวบ้านจะมีลักษณะเด่นคือจะเชื่อฟังผู้นำ ถ้าผู้นำให้ความร่วมมือดีเขาก็จะเชื่อและปฏิบัติตามคำแนะนำ ทำให้โครงการประสบความสำเร็จเป็นที่น่าพอใจ ซึ่งสังเกตได้จากแรกเริ่มเจ้าหน้าที่พัฒนาที่ดินเข้าไปสาธิตการทำปุ๋ยหมัก น้ำหมักชีวภาพให้ดูพร้อมกับแจกให้ชาวบ้านเอาไปทดลองใช้เขายังไม่ค่อยสนใจ แต่เมื่อผู้นำเขาเอาไปทำงานเห็นผลดี ทำให้ขณะนี้มีการรวมกลุ่มเกษตรกรผลิตปุ๋ยไว้ใช้เองแล้ว ประกอบกับเราได้ไปตั้งศูนย์เรียนรู้ด้านการพัฒนาที่ดินในพื้นที่ เพื่อถ่ายทอดข้อมูลนวัตกรรมด้านการพัฒนาที่ดินที่เหมาะสมกับสภาพพื้นที่

ปัจจุบันเกษตรกรในพื้นที่ลุ่มน้ำบึงดี่ มีการปรับเปลี่ยนพฤติกรรมทำการเกษตร จากไร่เดือนลอยมาปลูกสวนยางพารา ซึ่งยางพารากว่าจะมีรายได้ต่อไร่ 6-7 ปี จึงได้ส่งเสริมให้ปลูกพืชอื่นระหว่างแถวยางพาราสร้างรายได้เสริม เช่น สับปะรด ข้าวโพด โดยใช้ปุ๋ยพืชสด ปุ๋ยอินทรีย์น้ำ ส่วนช่วงหน้าแล้งก็มีการรวมกลุ่มปลูกพืชผักสวนครัว สำหรับช่วงฤดูหนาวก็มีหน่วยงานที่เข้ามาส่งเสริมให้ปลูกผักเมืองหนาวเพราะสภาพภูมิอากาศใกล้เคียงกับทางภาคเหนือซึ่งเกษตรกรไม่ต้องนำสินค้าลงไปขายเองเลยจะมีพ่อค้ามารับซื้อถึงที่

“ความเปลี่ยนแปลงที่เกิดขึ้นจากการเข้าไปจัดทำเขตพัฒนาที่ดินลุ่มน้ำบึงดี่ คือ ป่าไม้ต้นน้ำลำธารยังคงสภาพอยู่ได้ เกษตรกรไม่มีการบุกรุกป่าเหมือนอย่างเคย ที่สำคัญการปรับเปลี่ยนจากไร่มาทำสวนยางและปลูกพืชเสริมที่ต้องเอาใจใส่ดูแลตลอดเวลา ทำให้ประชากรไม่ต้องละทิ้งถิ่นฐานเพื่อไปทำงานอื่นทำ ก่อให้เกิดอยู่ร่วมกันในสังคมอย่างมีความสุข และสามารถรักษาขนบธรรมเนียมวัฒนธรรมของชนกลุ่มน้อยได้อย่างยั่งยืน” ผู้อำนวยการสถานีพัฒนาที่ดินกาญจนบุรี กล่าวซ้ำ



เปิดตัว...กรมการข้าว ร่วมกับสถานีโทรทัศน์ของ ฟาร์ม แชนเนล และบริษัท โตโยต้า มอเตอร์ ประเทศไทย จำกัด ร่วมกันจัดแถลงข่าวเปิดตัวโครงการ The Farmer "เกม เกษตรกร ปี 2" เว็ลลิตี้เกมปลูกข้าวที่ยิ่งใหญ่ที่สุดในประวัติศาสตร์ ณ ที่ว่าการข้าว มหาวิทยาลัยเกษตรศาสตร์ บางเขน



แสดงความยินดี...นายปริญญา เท่งสมภัติ รองอธิบดีกรมส่งเสริมสหกรณ์ พร้อมด้วย นายสุรพล พงศ์เมธีอภิขัย เลขานุการกรมส่งเสริมสหกรณ์ มอบช่อดอกไม้แสดงความยินดีกับ นายเลิศวิโรจน์ โกวัฒนา อธิบดีกรมชลประทาน เนื่องในโอกาสวันสถาปนากรมชลประทาน ครบรอบ 112 ปี ณ กรมชลประทาน ถนนสามเสน กรุงเทพฯ เมื่อเร็วๆ นี้





ตรวจเยี่ยม ● นายอภิชาติ จงสกุล อธิบดีกรมพัฒนาที่ดิน ปลุกต้นไม้ในโอกาสตรวจเยี่ยมการดำเนินงานของ
สถานีพัฒนาที่ดินราชบุรี สำนักงานพัฒนาที่ดินเขต 10 เมื่อเร็วๆ นี้

กรมส่งเสริมฯ ผุด ZERO SURPLUS พลิกโฉมการบริหารจัดการผลไม้ไทย

ใช้ MARKETING SYSTEM ONLINE หนุนสร้างฐานตลาดผลไม้ไทยอย่างมั่นคงยั่งยืน ภายใต้แนวคิดการบริหารจัดการรูปแบบใหม่ ZERO SURPLUS อธิบดีกรมส่งเสริมการเกษตร มั่นใจ ช่วยลดปัญหาผลผลิตล้นตลาด-ราคาตกต่ำ พร้อมเพิ่มศักยภาพแข่งขันทั้งในเชิงปริมาณ-คุณภาพ

“นายโอฬาร พิทักษ์ อธิบดีกรมส่งเสริมการเกษตร เปิดเผยถึงแนวทางการบริหารจัดการผลไม้ในรูปแบบใหม่ ZERO SURPLUS (ซีโรเซอร์พลัส) ที่เน้นมิติของการสร้างฐานการตลาดผลไม้ไทย ที่มั่นคงและยั่งยืนว่า “เกี่ยวกับ ZERO SURPLUS “ทางกรมได้สรุปปัญหาที่ผ่านมาเกี่ยวกับการเพาะปลูกผลไม้ของเกษตรกร พร้อมทั้งวิเคราะห์ข้อมูล โดยมีผลสรุปในด้านการตลาดของผลไม้ ทั้งแหล่งผลิต จุดรับซื้อ ชนิดสินค้า พันธุ์ ปริมาณ คุณภาพ และช่วงเวลา และนำข้อมูลทั้งหมดมาเปรียบเทียบโดยใช้หลักวิชาการ ตลอดจนการสำรวจ และลงพื้นที่อย่างต่อเนื่อง

โดยในแนวทางใหม่ของการบริหารแบบ ZERO SURPLUS จะเน้นการดำเนินการไปที่การจัดหาตลาดล่วงหน้า ควบคู่ไปกับการเจรจาธุรกิจ อันเป็นจุดเริ่มต้นสำคัญของการสร้างฐาน

การตลาด และมีหลักประกันสำหรับผลผลิตจากเกษตรกร โดยจะมีการสร้างฐานการตลาดในรูปแบบใหม่ๆ โดยเฉพาะเรื่องของเทคโนโลยีในยุคใหม่ อย่างการสร้างตลาดแบบ MARKETING SYSTEM ONLINE เข้ามาเป็นส่วนช่วยให้เกิดการกระจายสินค้าได้อย่างมีประสิทธิภาพ

นอกจากนี้ยังดำเนินการโดยยึดเอาพื้นฐานการตลาดแบบปกติ ไม่แทรกแซงราคา เพื่อรักษากลไกตลาด ตลอดจนให้แก่ละพื้นที่ (จังหวัด) ได้มีโอกาสเป็นแกนหลักในการบริหารผลผลิตเอง โดยกรมฯ นอกเหนือจากจะเข้าไปช่วยดูแลในด้านการผลิตทั้งในด้านปริมาณและคุณภาพแล้ว ยังส่งเสริมให้เกิดการสร้างการตลาดที่ใช้เทคโนโลยีแห่งโลกปัจจุบัน เข้ามามีส่วนในการบริหารจัดการ เพื่อให้ผลไม้ไทยมีศักยภาพในการแข่งขันในอนาคต สามารถผลิตในสัดส่วนที่พอดีกับความต้องการ ทำให้เกษตรกรขายสินค้าได้ราคา และเป็นประโยชน์ต่อผู้บริโภค โดยสามารถแก้ปัญหาผลผลิตล้นตลาด ที่มีผลโดยตรงต่อราคา ซึ่งเป็นความเดือดร้อนของเกษตรกรโดยตรงได้อย่างมีประสิทธิภาพ” อธิบดีกรมส่งเสริมการเกษตร กล่าว.

กรมส่งเสริมสหกรณ์จับมือกรมตรวจบัญชีสหกรณ์ บูรณาการพัฒนาระบบงานการสหกรณ์

กรมส่งเสริมสหกรณ์ ได้หารือกับ กรมตรวจบัญชีสหกรณ์ ถึงแนวทางในการดำเนินงานประสานความร่วมมือระหว่างทั้ง 2 กรม เมื่อวันก่อน เพื่อร่วมกันดำเนินงานในการกำกับ หนุนนำ และส่งเสริมสหกรณ์และกลุ่มเกษตรกรให้มีความเข้มแข็ง สามารถเป็นที่พึ่งของมวลสมาชิกได้อย่างมั่นคงและยั่งยืน

ศาสตราจารย์ ดร. สุจิตต์ อธิษฐาน กรมส่งเสริมสหกรณ์ กล่าวในระหว่างการประชุมเชิงปฏิบัติการ "การประสานความร่วมมือระหว่างกรมส่งเสริมสหกรณ์กับกรมตรวจบัญชีสหกรณ์" ว่าทั้งสองหน่วยงานเห็นพ้องต้องกันที่จะดำเนินงานในลักษณะดังกล่าว และเพื่อให้เจ้าพนักงานในฐานะผู้ปฏิบัติการของทั้งสองหน่วยงานได้มีความเข้าใจในการดำเนินงานเป็นไปในแนวทางเดียวกัน จึงได้จัดประชุมเชิง

ปฏิบัติการในครั้งนี้นับ

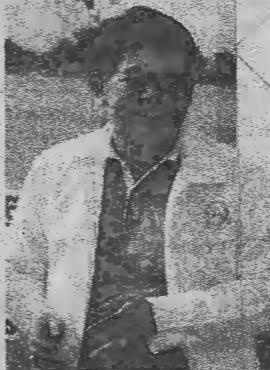
ด้าน นายธรรมเจริญ อัจฉริยะกุล ผู้อำนวยการกระทรวงเกษตรและสหกรณ์ กล่าวว่าสหกรณ์ ถือเป็นองค์กรทางเศรษฐกิจและสังคมที่สมาชิกช่วยกันตั้งขึ้นมาเพื่อดำเนินกิจการร่วมกัน โดยมีหลักการช่วยเหลือและช่วยเหลือซึ่งกันและกัน เพื่อมุ่งหวังให้สมาชิกมีความกินดีอยู่ดี มีความสุข โดยมีกรมส่งเสริมสหกรณ์และกรมตรวจบัญชีสหกรณ์ เป็นหน่วยงานภาครัฐที่มีภารกิจหลักในการกำกับ หนุนนำ ส่งเสริมสหกรณ์และกลุ่มเกษตรกรให้มีความเข้มแข็ง สามารถเป็นที่พึ่งของมวลสมาชิกได้อย่างมั่นคงและยั่งยืน และเชื่อมั่นว่าการประชุมในครั้งนี้จะก่อให้เกิดการประสานความร่วมมือที่ดีในการทำงานร่วมกันระหว่างกรมส่งเสริมสหกรณ์ และกรมตรวจบัญชีสหกรณ์

เขตพัฒนาที่ดินลุ่มน้ำบึงดี่ สร้างวิถีการทำเกษตรอย่างเหมาะสมให้ชาวกระเหรี่ยง

รายงานพิเศษ

การจัดทำเขตพัฒนาที่ดินลุ่มน้ำ เป็นนโยบายหนึ่งของกรมพัฒนาที่ดิน ในการพัฒนาพื้นที่แบบองค์รวม ที่เริ่มดำเนินการมาตั้งแต่ปี 2550 เนื่องจากตระหนักดีว่าการพัฒนาที่ดินที่เคยดำเนินการมาในช่วงที่ผ่านมาเป็นลักษณะพัฒนาแบบหว่าน ไม่มีการกำหนดขอบเขตที่ชัดเจน ทำให้ไม่สามารถชี้วัดกลุ่มเป้าหมายหรือผลสำเร็จได้อย่างเป็นรูปธรรม จึงได้ปรับระบบการพัฒนาโดยจัดเป็นเขตพัฒนาที่ดินยึดกรอบของพื้นที่ลุ่มน้ำ เพราะสามารถกำหนดขอบเขตได้จากสันปันน้ำ สามารถประเมินหรือคำนวณปริมาณน้ำฝนที่ตกลงมาในลุ่มน้ำมากร้อยในแต่ละปี รวมถึงมีตำแหน่งพื้นที่สูง ที่ราบ ซึ่งสามารถกำหนดขอบเขตการใช้ประโยชน์พื้นที่ได้อย่างเหมาะสมและเกิดประโยชน์กับเกษตรกรในพื้นที่โดยตรง

นายสากล ณ ฤทธิ์ ผู้อำนวยการสถานีพัฒนาที่ดินกาญจนบุรี กล่าวว่า สถานีพัฒนาที่ดินกาญจนบุรี สำนักงานพัฒนาที่ดินเขต 10 ได้จัดทำเขตพัฒนาที่ดินลุ่มน้ำบึงดี่ ตั้งอยู่ในพื้นที่อำเภอไทรโยค



จุดประสงค์ที่คัดเลือกที่นี่ เนื่องจากเป็นแหล่งต้นน้ำลำธารที่สำคัญในการหล่อเลี้ยงประชากรในพื้นที่ตอนล่าง อีกทั้งมีลักษณะพื้นที่ที่เป็นที่ลาดชัน มีปัญหาการชะล้างพังทลาย ซึ่งประชากรในพื้นที่เป็นชนกลุ่มน้อย ชาวกระเหรี่ยงและมอญ มีการประกอบอาชีพทำไร่เลื่อนลอย ปลูกข้าวไร่ โดยที่ผ่านมามีประสบปัญหาดินเสื่อมโทรมและขาดน้ำในการทำเกษตรในช่วงหน้าฝน จึงส่งผลให้มีการรุกป่าไม้เพื่อหาพื้นที่ที่อุดมสมบูรณ์ในการทำไร่อย่างต่อเนื่อง

การนำโครงการเขตพัฒนาที่ดินเข้าไปในพื้นที่ สถานีพัฒนาที่ดินกาญจนบุรี ได้มีการวิเคราะห์สภาพปัญหาออกมาได้ 3 ประเด็น ได้แก่ ปัญหาด้านสิ่งแวดล้อม ซึ่งรวมปัญหาดินเข้าไปด้วย ปัญหาด้านสังคม ปัญหาด้านเศรษฐกิจ ซึ่งมีการวิเคราะห์จุดอ่อนจุดแข็ง โอกาสในแต่ละด้าน เพื่อให้ได้ข้อสรุปออกมาโดยเฉพาะด้านสังคมต้องมองว่าประชากรในพื้นที่เป็นชาวกระเหรี่ยงและมอญ ที่มีสังคมวัฒนธรรมไม่เหมือนประชาชนทั่วไป เช่น ชาวกระเหรี่ยงจะทำกินแบบพอใช้บริโภค ส่วนรายได้จะเป็นการรับจ้างและหาของป่า เขารักถิ่นฐานถ้าหากไม่ขาดแคลนอย่างชายผลผลิตไม่ได้ราคา ประสบปัญหาที่ดินทำกินจริงๆ จะไม่อพยพไปหางานแห่งอื่น

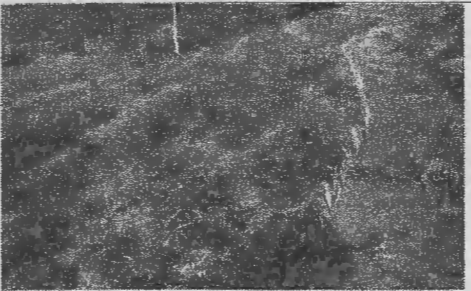
ดังนั้น เมื่อทราบถึงปัญหาต่างๆ จึงได้นำงานพัฒนาที่ดินเข้าไปจับ ด้วยการพัฒนาทรัพยากรดินให้พื้นที่มีความอุดมสมบูรณ์ให้เขาสามารถใช้ประโยชน์พื้นที่ได้อย่างมีประสิทธิภาพ ทำให้ราคาผลผลิตดีขึ้น ด้วยการเข้าไปจัดระบบอนุรักษ์ดินและน้ำ ทั้งวิธีการคือเข้าไปทำคันดิน คันคูรับน้ำรอบขอบเขา วิธีพืชคือใช้หญ้าแฝกปลูกขวางทางลาดเท เพื่อป้องกันการชะล้างพังทลายของหน้าดิน นอกจากนี้ ยังได้ส่งเสริมการทำนุอินทรีย์ น้ำหมักชีวภาพจากวัสดุเหลือใช้ในพื้นที่เพื่อใช้ทดแทนปุ๋ยเคมี เนื่องจากพื้นที่นี้เป็นต้นน้ำลำธารถ้ามีการใช้ปุ๋ยเคมีปริมาณมากๆ จะเป็นอันตรายและส่งผลกระทบต่อพื้นที่ตอนล่าง จัดทำทางลำเลียงผลผลิตออกมายังตลาดได้สะดวกรวดเร็วขึ้น

ส่วนปัญหาการขาดแคลนน้ำทางองค์การบริหารส่วนจังหวัด (อบจ.) และชลประทานได้เข้าไปจัดสร้างแหล่งน้ำให้สามารถใช้ในการเกษตรได้อย่างเพียงพอ และยังได้ร่วมมือกับกองทุนสงเคราะห์การทำสวนยาง ในการส่งเสริมให้เปลี่ยนจากทำไร่มาปลูกยางพารา ซึ่งไม่เพียงเป็นการปลูกพืชตามความเหมาะสมของดิน ยังช่วยเพิ่มทางเลือกให้เกษตรกรสามารถสร้างรายได้ที่ดีขึ้นกว่าการปลูกพืชไร่

นายสากล กล่าวเพิ่มเติมว่า ข้อดีของการเข้ามาดำเนินการในพื้นที่ลุ่มน้ำบึงดี่คือผู้นำท้องถิ่นให้ความร่วมมือเป็นอย่างดี ทั้ง อบต. กำนัน ผู้ใหญ่บ้าน อีกทั้งชาวบ้านจะมีลักษณะเด่นคือจะเชื่อฟังผู้นำ ถ้าผู้นำให้ความร่วมมือดีเขาก็จะเชื่อและปฏิบัติตามคำแนะนำ ทำให้โครงการประสบความสำเร็จเป็นที่พอใจ ซึ่งสังเกตได้จากแรกเริ่มเจ้าหน้าที่พัฒนาที่ดินเข้าไปสาธิตการทำนุหมัก น้ำหมักชีวภาพให้ดูพร้อมกับแจกให้ชาวบ้านเอาไปทดลองใช้เขายังไม่ค่อยสนใจ แต่เมื่อผู้นำเขาเอาไปทำจนเห็นผลดี ทำให้ขณะนี้มีการรวมกลุ่มเกษตรกรผลิตปุ๋ยไว้ใช้เองแล้ว ประกอบกับเราได้ไปตั้งศูนย์เรียนรู้ด้านการพัฒนาที่ดินในพื้นที่เพื่อถ่ายทอดข้อมูลนวัตกรรมด้านการพัฒนาที่ดินที่เหมาะสมกับสภาพพื้นที่

ปัจจุบันเกษตรกรในพื้นที่ลุ่มน้ำบึงดี่ มีการปรับเปลี่ยนพฤติกรรมทำการเกษตร จากไร่เลื่อนลอยมาปลูกสวนยางพารา ซึ่งยางพาราถือว่าจะมีรายได้ต้องรอ 6-7 ปี จึงได้ส่งเสริมให้ปลูกพืชอื่นระหว่างแถวยางพาราสร้างรายได้เสริม เช่น สับปะรด ข้าวโพด โดยใช้ปุ๋ยพืชสด นุอินทรีย์นี้ ส่วนช่วงหน้าแล้งก็มีการรวมกลุ่มปลูกพืชผักสวนครัว สำหรับช่วงฤดูหนาวก็มีหน่วยงานที่เข้ามาส่งเสริมให้ปลูกผักเมืองหนาวเพราะสภาพภูมิอากาศใกล้เคียงกับทางภาคเหนือซึ่งเกษตรกรไม่ต้องนำสินค้าลงไปขายเองเลยจะมีพ่อค้ามารับซื้อถึงที่

“ความเปลี่ยนแปลงที่เกิดขึ้นจากการเข้าไปจัดทำเขตพัฒนาที่ดินลุ่มน้ำบึงดี่ คือ ป่าไม้ต้นน้ำลำธารยังคงสภาพอยู่ได้ เกษตรกรไม่มีการบุกรุกป่าเหมือนอย่างเคย ที่สำคัญการปรับเปลี่ยนจากทำไร่มาทำสวนยางและปลูกพืชเสริมที่ต้องเอาใจใส่ดูแลตลอดเวลาทำให้ประชากรไม่ต้องละทิ้งถิ่นฐานเพื่อไปทำงานอื่นทำ ก่อให้เกิดอยู่ร่วมกันในสังคมอย่างมีความสุข และสามารถรักษาขนบธรรมเนียมวัฒนธรรมของชนกลุ่มน้อยได้อย่างยั่งยืน” ผู้อำนวยการสถานีพัฒนาที่ดินกาญจนบุรี กล่าวท้าย



ระวัง! เพลี้ยกระโดดฯ ใช้สารเคมี..ต้องจ่ายซ้ำซ้อน

แม้เพลี้ยกระโดดสีน้ำตาลจะเว้นวรรคการระบาดมาตั้งแต่ปี 2555 ปีนี้ ชาวนาอย่างเพิ่งนอนใจ โดยเฉพาะชาวนาผู้ยึดมอดโต คิดไม่ออกบอกปลูกข้าวไม่มีเว้นวรรคพักนา...ระวังไว้ให้ดี

ซัมเมอร์ที่ผ่านมาอากาศร้อนผิดปกติ...นี่แหละถึงเข้าที่ช่วยกระตุ้นให้เพลี้ยกระโดดฯ ผสมพันธุ์ได้เร็วก่อนวัย เมื่อบวกกับปลูกข้าวตะพืดตะพือทั้งปี มันเลยมีอาหารกินทั้งปี ออกลูกออกหลานกันครึกครื้น

“เมื่อข้าวเริ่มแตกกอ ชาวนาต้องหมั่นคอยตรวจสอบแปลงนาให้ถี่ดู โคนกอข้าวที่มีน้ำขังจุดนี้เพลี้ยกระโดดฯชอบมาก เพราะต้นข้าวอ่อนนุ่ม ใช้ปากเจาะดูดกินน้ำเลี้ยงต้นข้าวได้ง่ายกว่าจุดอื่นๆ แล้วยังมีใบข้าวช่วยบังแดด และเป็นจุดกมพืดเข้าไม่ถึงเพลี้ยกระโดดฯเลยดูดกินน้ำเลี้ยงต้นข้าวได้สบายใจไม่มีอะไร



เมื่อราปีวเวอเรีย

มารบกวน เหมือนคนชอบนั่งกินข้าวในร้านเวียบๆ ดิดแอร์เป็นสบายนั้นแหละ”

นาย โอฟาร์ พิทักษ์ อธิบดีกรมส่งเสริมการเกษตร เผยถึงนิสัยเพลี้ยกระโดดฯ พร้อมแนะวิธีการ ให้ชาวนาเฝ้าระวัง...ที่นา 1 แปลง หรือ 1 กระทรงนา ให้แบ่งออกเป็น 10 จุด จุดละ 1 กอข้าว

เดินสำรวจ ถ้าพบว่าแต่ละจุดมีเพลี้ยกระโดดฯไม่เกิน 5 ตัว ไม่ต้องกังวล ธรรมชาติยังเอาอยู่... เบียน อย่าง แมงมุม แมลงปอ ตัวง่า มวนเขียว ฯลฯ หรือไม่ เพราะตัวห้ำตัวเบียน

รีบแจ้งเจ้าหน้าที่ นั้นแสดงว่า การระบาดเกิดขึ้นแล้ว
ธรรมชาติเอาไปอยู่เพื่อจะได้หาวิธีการกำจัดที่ถูกต้องมา
จัดการ...วิธีที่ดีที่สุด คือ กำจัดแบบธรรมชาติ

ใช้เครื่องดูดแมลงกับดักแสงไฟที่เรียกกันว่า "Giant
Light Trap" ล่อผีเสื้อตัวแก่มาทำลายก่อนที่มันจะวางไข่
หรือใช้วิธีไข่น้ำออกจากแปลงมา เพื่อมันจะได้ลำบากมาก
เจาะดูดน้ำเลี้ยงต้นข้าวได้ยากขึ้น ทำให้ผีเสื้อตัวอ่อนขาด
อาหารและตายไป

หรือจะใช้วิธีที่เกษตรกรรกรกน็ด ไล่ด้งฉีดพ่น นายโอฟาร
เตือนว่า ห้ามใช้สารเคมีเด็ดขาด...ให้ใช้เชื้อราบิวเวอเรีย
หรือสารสกัดสะเดา จะดีกว่า

เพราะเชื้อราบิวเวอเรีย จะอยู่คู่नाได้นานกว่า ฉีด
พ่นไปแล้วสปอร์เชื้อราจะเข้าไปอยู่ในตัวผีเสื้อ และจะเติบโต
แตกรากซ่อนไขไปในตัวผีเสื้อจนมันตาย...ผีเสื้อตายไปแล้ว
เชื้อรายังคงอยู่ สปอร์สามารถแตกออกขยายพันธุ์ไปทั่ว
ท้องนา เหมือนแซร์ลูกไข่...ฉีดแค่ 1 ครั้ง มีฤทธิ์จัดการ
ผีเสื้อไปได้จนครบรอบทำนา

ไม่เหมือนสารเคมี...ฉีดไปเจอแดด เจอฝน ไม่กี่วันก็
เสื่อมสภาพเกษตรกรเลยต้องเสียเงินซื้อมาฉีดพ่น
บ่อย แล้วยังทำให้แมลงศัตรูในธรรมชาติ ถูกกำจัด
ไปด้วย...ฉีดพ่นไป รอบ รอบใหม่จะระบาดหนัก
กว่าเก่า เพราะตัวห้ำตัวเบียนหายเกลี้ยงไม่มีเหลือ
สารสกัดสะเดาก็เช่นกัน สามารถซึมแทรก
เข้าไปอยู่ในดินข้าว นอกจากจะกำจัดมาเหยี่ยวได้

เหล่านี้ตัวสามารถจับเหยี่ยว เหยี่ยวหน้าใหม่หลงใหลมา จะไม่ชอบต้นข้าวที่มีกลิ่นสะเดา
กระ โลดมากินได้ถึง 5 ตัวเลย ไม่วางไข่ เหยี่ยวกระ โดคาเลยหายหน้าไปโดยปริยาย
ทีเดียว

นี่แหละ ข้อดีของวิธีกำจัดแบบธรรมชาติ ปลอดภัย
ถ้าพบว่าในแต่ละจุด ถูกด้งด้ ได้ผลดีและไม่ต้องเสียเงินค่า ไร่...จ่ายค่าสารเคมี
มี 7-10 ตัว หรือ 10 จุด ซ้ำซ้อน.

พบ 70-100 ตัว อธิบศิกกรม
ส่งเสริมการเกษตร บอกให้

ชาติชาย ศิริพัฒน์

ผู้ผลิตปุ๋ยลด 50 บาท/กระสอบ ช่วยกดดันต้นทุนชาวนา

การประชุมเพื่อออกมาตรการช่วยเหลือชาวนา ที่เผชิญราคาข้าวตกต่ำหลังยุติโครงการจำนำ ที่มี พล.อ.ฉัตรชัย สาริกัลยะ ผู้ช่วยผู้บัญชาการทหาร ในฐานะรองหัวหน้าฝ่ายเศรษฐกิจ คณะรักษาความสงบแห่งชาติ หรือ คสช.เป็นประธานจะหารือครั้งสุดท้ายวันนี้ (20 มิ.ย.) ก่อนนำเสนอมาตรการให้ พล.อ.ประยุทธ์ จันทร์โอชา หัวหน้าคสช.ตัดสินใจ

รายงานข่าวกระทรวงพาณิชย์ เปิดเผยว่า คสช.ได้มอบหมายให้กระทรวงพาณิชย์ ไปหารือร่วมกับผู้ประกอบการปุ๋ยเคมี ยารปราบศัตรูพืช และสินค้าที่เป็นปัจจัยการผลิตต่างๆ เพื่อหาทางลดต้นทุนการผลิตให้กับเกษตรกร ซึ่งผลการหารือ ผู้ประกอบการยินดีให้ความร่วมมือในการปรับลดราคาลงมาตาม ที่ คสช. ได้ขอความร่วมมือ โดยจะปรับลดราคาเป็นเป็นเพ็ดฉากใหญ่ ในกลุ่มสินค้าที่เกี่ยวข้องกับการทำนาทั้งหมด และจะมีการนำเสนอให้คณะกรรมการนโยบายบริหารจัดการข้าว (นบข.) ที่มี พล.อ.ประยุทธ์ จันทร์โอชา ผบ.ทบ. ในฐานะหัวหน้า คสช. พิจารณารับรอง

ทั้งนี้ ในการปรับลดราคา **ผู้ผลิตปุ๋ยเคมี** ซึ่งเป็นสัดส่วนต้นทุนที่สำคัญที่สุดในการทำนา โดยยอมที่จะปรับลดราคามูลค่าที่ใช้สำหรับปลูกข้าว เมื่อต้นน้ำจะอยู่ในกรอบกระสอบละ 40-50 บาท ส่วนยาปราบศัตรูพืช และปัจจัยการผลิตอื่นๆ ก็จะปรับลดราคาแตกต่างกันไป เพื่อเป็นการลดราคาเพื่อช่วยเหลือชาวนาในการเพาะปลูกข้าวนาปรังรอบการผลิต 2557/58 นี้

ส่วนการชดเชยปัจจัยการผลิตอื่นๆ ธนาคารเพื่อการเกษตรและสหกรณ์การเกษตร (ธ.ก.ส.) จะช่วยเหลือด้านเงินกู้ดอกเบี้ยต่ำ โดยจะลดดอกเบี้ยลง 3% จากอัตราดอกเบี้ยปกติ เป็นระยะเวลา 6 เดือน โดยมีทางเลือกที่จะเสนอให้พิจารณา 2 แนวทาง คือ ให้กู้ได้รายละเอียด 5 หมื่นบาท หรือรายละเอียด 1 แสนบาท

รวมเบ็ดเสร็จสามารถลดต้นทุนให้กับชาวนาได้ 582 บาทต่อไร่ จากต้นทุนการผลิตที่สำนักงานเศรษฐกิจการเกษตร (สศก.) รายงานอยู่ที่ต้นทุนการทำนาปีเฉลี่ยต่อไร่ ที่ 4,787.1 บาท เพิ่มขึ้นจากปีก่อนที่ต้นทุนอยู่ที่ 4,674.62 บาท โดยแยกเป็นต้นทุนผันแปร 3,989.75



ผู้ผลิตปุ๋ยซึ่งเป็นต้นทุนสำคัญลดราคาให้ 40-50 บาทต่อกระสอบ

บาท และต้นทุนคงที่ 797.35 บาท ต้นทุนคงที่ เช่น ค่าเช่าที่ ค่าเสื่อมของเครื่องจักร ส่วนต้นทุนผันแปร เช่น ปัจจัยการผลิต แรงงาน วัสดุ พันธุ์ เคมี ค่าเตรียมดิน เป็นต้น ขึ้นอยู่กับว่าเกษตรกรแต่ละรายจะมีการใช้มากกว่าน้อยเพียงใด

สำหรับแผนการดูแลราคาข้าวเปลือกฤดูการผลิตปี 2557/58 คสช.ได้สั่งการให้หน่วยงานที่เกี่ยวข้อง ไปจัดทำแผนและมาตรการในการดูแล ภายใต้เงื่อนไขไม่ใช่โครงการรับจำนำ และโครงการประกันรายได้

แนวทางในการดำเนินการ ให้เน้นการดูแลราคาข้าวเปลือกให้ชาวนาขายได้คุ้มกับต้นทุนการผลิตและมีกำไรพออยู่ได้ ซึ่งจะมีการเสนอมาตรการดำเนินการหลายๆ แนวทางให้ นบข. พิจารณา ทั้งการจัดลดต้นทุนข้าวเปลือก การตั้งโต๊ะรับซื้อ การซื้อในราคาตลาด โดยวิธีการดำเนินการจะต้องมาพิจารณาร่วมกับผู้ที่เกี่ยวข้องอีกครั้ง

เป็นมาตรการดูแลที่ต้องไม่ใช่เงิน เพราะเกรงว่าจะไม่เป็นธรรมกับพี่น้องคนอื่น เพราะหากช่วยเหลือเป็นตัวเงิน แล้วเกิดพืชอื่นราคาตกต่ำ คสช.เองต้องใช้เงินอุดหนุนเช่นเดียวกัน

ซึ่งไม่ได้เป็นไปตามแนวทางที่คสช.ต้องการเข้ามาปฏิรูปด้านต่างๆ ข้าวก็เป็นหนึ่งในโจทย์ยากที่คสช.ต้องแก้ไข

มาตรการที่ออกมาเบื้องต้น ไม่ค่อยสบายใจ ชาวนาที่ต้องการช่วยเหลือเป็นตัวเงิน โดย นายวิเชียร พวงลำเจียก นายกสมาคมชาวนาและเกษตรกรไทย กล่าวว่า ยังต้องการให้ คสช.ทบทวนข้อเสนอต่างๆ เช่น ข้อเสนอจะช่วยเหลือเฉพาะชาวนารายย่อยที่มีนาไม่เกิน 15 ไร่ นำที่จะมีการพิจารณาใหม่ เพราะปัจจุบันชาวนาส่วนใหญ่มีที่นาอยู่ประมาณ 15 - 30 ไร่ จึงควรช่วยเหลือให้มากขึ้น

หลังจากจัดการกับปัญหาด้านน้ำแล้วในด้านสต็อกข้าวต้องจัดการเช่นเดียวกัน โดย นายเจริญ เหล่าธรรมทัศน์ นายกสมาคมผู้ส่งออกข้าวไทย ระบุว่า ผู้ประกอบการค้าข้าวส่วนใหญ่เห็นด้วยกับคสช.ที่จะตรวจสอบสต็อกข้าวตามโกดังต่างๆ ทั่วประเทศ ซึ่งขั้นตอนตรวจสอบรับมอบส่งมอบข้าวควรสรุปให้เร็ว ก่อนดำเนินการตรวจสอบสต็อกปุ๋ยพร้อมทั่วประเทศ

“หลังเช็กลสต็อกแล้วมากำหนดแนวทางระบายข้าว ซึ่งหลังคสช.ชะลอระบายข้าวทำให้ราคาข้าวเปลือกในตลาดปรับตัวสูงขึ้นอย่างเห็นได้ชัด เฉลี่ยประมาณ 8,000 บาทต่อตัน ซึ่งเกษตรกรส่วนใหญ่รับราคานี้ได้”

แต่หากใช้เวลาตรวจข้าวในสต็อกนานเกินไป อาจทำให้ข้าวเสื่อมคุณภาพ

คสช.ยังต้องเร่งส่งมอบข้าวให้กับผู้ส่งออกที่ขณะการประมูลที่ผ่านมา หลังตรวจเอกสารและปริมาณข้าวเสร็จแล้ว เพื่อให้ส่งออกได้โดยเร็ว แต่หากปริมาณข้าวหรือโกดังใดที่คาดว่าจะมีปัญหาที่จะควรตรวจสอบต่อไป