

**สรุปหัวข้อข่าวด้านการเกษตรที่สำคัญ นสพ.ประจำวันที ๔ กรกฎาคม ๒๕๕๗**

เรื่อง	หนังสือพิมพ์
๑. สศก.ดันคอนแท็กฟาร์มมีงัสบ่ประดทหนนเกษตรกรทำซือขายล่งหน้ร้กรห เสถียรภพราคา	แนวหน้า
๒. ผุด ‘ZERO SURPLUS’ จัดการผลไม้	แนวหน้า
๓. พัฒนาลุ่มน้ำแม่ตาว	แนวหน้า
๔. ‘ญ่ปุ๋น’มอปรลสุบน้ำเคลื่อนที่แก่น้ำท่วม ‘ป้าส้ก’ฝ่งตวันออก	แนวหน้า
๕. เยี่ยมเกษตรกร	แนวหน้า
๖. พิพิธภัณ์ท์เกษตรกรปทุมฯรวมพลปรชญ์สอนทำเกษตร	แนวหน้า
๗. สถานีพัฒนาที่ดินสตุลหนนชาวสวนยางใช้ปุ๋ยตามค่าวิเคราะห์ดิน ช่วยลดต้นทุน เพิ่มผลผลิต	แนวหน้า
๘. นำผลไม้คุณภาพเมืองจันท์ขึ้นห้างกลางกรุง	เดลินิวส์
๙. ชู ๔ มาตรการแก้ผลไม้ล้นตลาด เตรียมรับมือผลผลิต ‘เหนือ-ใต้’ทะลัก	คมชัดลึก
๑๐. ส่งสอบบัญชีสหกรณ์คุมโกง	โพสต์ทูเดย์
๑๑. ประมงปล่อย “กึ่งมังกร” หวนสู่กระชังนารายได้	ไทยรัฐ
๑๒. ข่าวสั้น : พัฒนาอาชีพเพิ่มรายได้ชาวบ้าน	สยามรัฐ
๑๓. สหกรณ์ร้านค้าโกยเงิน ๖ พันล้านแนะสร้างเครือข่ายเพื่อนสหกรณ์	สยามรัฐ
๑๔. สหกรณ์ประมง	สยามรัฐ
๑๕. กสส.เปิดค่ายสหกรณ์บ่มเพาะผู้บริหารสหกรณ์มืออาชีพ เล็งปั้นทายาทสหกรณ์	สยามรัฐ
๑๖. กรมส่งเสริมการเกษตรเดินหน้าลุย ช่วยเกษตรกร ตามนโยบาย คสช.	ไทยโพสต์
๑๗. รณรงค์ดเผาฝางและต่อซังพีช	ไทยโพสต์

\*\*\*\*\*

# ศศก.ต้นคอนแทริกฟาร์มมิ่งสืบประรด หนุณเกษตรกรทำซื้อขายล่วงหน้ารักษาเสถียรภาพราคา

นายอนันต์ อธิธา เลขาธิการสำนักงานเศรษฐกิจการเกษตร (สศก.) เปิดเผยว่า สืบประรดเป็นพืชเศรษฐกิจที่สำคัญสามารถสร้างรายได้ให้ประเทศปีละประมาณ 23,000-25,000 ล้านบาท โดยผลผลิตร้อยละ 80-85 ป้อนโรงงานแปรรูปสับประรด และร้อยละ 15-20 ใช้บริโภคในรูปผลสดและส่งออก อย่างไรก็ดีตาม ช่วงที่ผ่านมาราคา สืบประรดที่เกษตรกรขายได้มีความผันผวนมาโดยตลอด ซึ่งนอกจากจะกระทบต่อรายได้ของเกษตรกรแล้ว ยังส่งผลให้โรงงานแปรรูป สืบประรดไม่สามารถบริหารจัดการต้นทุนการผลิต และกำหนดราคาผลิตภัณฑ์เพื่อการส่งออกไปตลาดโลกที่มีการแข่งขันมากขึ้นได้

นายคณิต ลิขิตวิทยาวุฒิ รองเลขาธิการ สศก. กล่าวว่า สศก. ในฐานะฝ่ายเลขานุการคณะกรรมการจัดทำยุทธศาสตร์การพัฒนาสับประรดปี 2558-2562 ได้ยก ร่างยุทธศาสตร์สับประรดปี 2558-2562 ซึ่ง



อนันต์ อธิธา

สอดคล้องกัน รวมทั้งสนับสนุนให้เกษตรกร ผู้ปลูกสับประรดและผู้ประกอบการโรงงานแปรรูป จัดทำสัญญาข้อตกลงซื้อขายสับประรดโรงงาน (Contract Farming) ให้เกิดเป็นรูปธรรม เพื่อให้การบริหารจัดการด้านผลผลิตและราคา สืบประรดมีเสถียรภาพ ก่อให้เกิดประโยชน์ โดยรวมต่อเกษตรกรผู้ปลูกสับประรดและอุตสาหกรรมสับประรดที่มีความยั่งยืน

ในการนี้ ได้จัดประชุมหารือการ

ผ่านการพิจารณาของคณะทำงาน เรียบร้อยแล้ว โดยได้กำหนดแนวทางในการบริหารจัดการ และแก้ไขปัญหา ราคาสับประรด ปรับ ความสมดุลระหว่าง ความต้องการของ ตลาดและผลผลิตให้

จัดทำสัญญาข้อตกลงซื้อขายสับประรด โรงงาน โดยมีผู้เข้าร่วมประชุม ประกอบด้วยนายกสมาคมชาวไร่สับประรดไทย ผู้แทนสมาคมผู้ผลิตอาหารสำเร็จรูป ผู้แทนสมาคมอุตสาหกรรมสับประรดไทย และผู้แทนหน่วยงานที่เกี่ยวข้อง ซึ่งมีความเห็นร่วมกันว่าสัญญาข้อตกลงซื้อขายสับประรด โรงงาน ที่ทุกฝ่ายเห็นพ้องต้องกันและเกิด ประโยชน์ร่วมกัน เป็นมาตรการสำคัญในการ แก้ไขปัญหาาราคาสับประรดให้มีเสถียรภาพ และสร้างความยั่งยืนให้แก่เกษตรกรผู้ปลูก สับประรด และอุตสาหกรรมสับประรดไทย จึงอยากขอให้เกษตรกรผู้ปลูกสับประรด เห็น ความสำคัญกับการทำสัญญาข้อตกลงซื้อ ขายสับประรดโรงงานกับโรงงานแปรรูป เพื่อ ร่วมกันวางแผนการผลิตและการตลาดร่วมกัน โดยขณะนี้มีการร่างสัญญาข้อตกลงซื้อ ขายสับประรดโรงงานเรียบร้อยแล้ว และอยู่ ระหว่างการนำไปทำความเข้าใจกับเกษตรกร ผู้ปลูกสับประรดและโรงงานแปรรูป พร้อมทั้ง พิจารณามาตรการต่างๆ เพื่อเตรียมความ พร้อมในการดำเนินงานต่อไป

## ผุด 'ZERO SURPLUS'จัดการผลไม้

นายโอฬาร ทิทัศน์ อธิบดีกรมส่งเสริมการเกษตร มีมติเห็นว่า กรมได้สรุปปัญหาที่ค่อนข้างเกี่ยวกับการเพาะปลูกผลไม้ของเกษตรกร พร้อมทั้งวิเคราะห์ข้อมูล โดยมีผลสรุปในด้านการตลาดของผลไม้ ทั้งแหล่งผลิต จุดรับซื้อ ชนิดสินค้า พันธุ์ ปริมาณ คุณภาพ และช่วงเวลา และนำข้อมูลทั้งหมดมาเปรียบเทียบโดยใช้หลักวิชาการ ตลอดจนการสำรวจ และลงพื้นที่อย่างต่อเนื่อง พร้อมกันนี้ได้วางแนวทางการบริหารจัดการในรูปแบบ ZERO SURPLUS โดยจะเน้นการดำเนินการไปที่การจัดการตลาดล่วงหน้า ควบคู่ไปกับการเจรจาธุรกิจ อันเป็นจุดเริ่มต้นสำคัญของการสร้างฐานการตลาด และมีหลักประกันสำหรับผลผลิตจากเกษตรกร โดยจะมีการสร้างฐานการตลาดในรูปแบบใหม่ๆ โดยเฉพาะเรื่องของเทคโนโลยีในโลกยุคใหม่ อย่างการสร้างตลาดแบบ MARKETING SYSTEM ONLINE เข้ามาเป็นส่วน

ช่วยให้เกิดการกระจายสินค้าได้อย่างมีประสิทธิภาพ

นอกจากนี้ ยังดำเนินการโดยยึดเอาพื้นฐานการตลาดแบบปกติ ไม่แทรกแซงราคา เพื่อรักษากฎเกณฑ์ตลาด ตลอดจนให้แต่ละพื้นที่ (จังหวัด) ได้มีโอกาสเป็นแกนหลักในการบริหารจัดการผลผลิตเอง โดยกรม นอกเหนือจากจะเข้าไปช่วยเหลือในด้านการผลิตทั้งในด้านปริมาณและคุณภาพแล้ว ยังส่งเสริมให้เกิดการสร้างการตลาดที่ใช้เทคโนโลยีแห่งโลกปัจจุบัน เข้ามามีส่วนในการบริหารจัดการ เพื่อให้ผลไม้ไทยมีศักยภาพในการแข่งขันในอากาศสามารถผลิตในสัดส่วนที่สอดคล้องกับความต้องการ ทำให้เกษตรกรขายสินค้าได้ราคา และเป็นประโยชน์ต่อผู้บริโภค โดยสามารถแก้ปัญหาผลผลิตเกินตลาด ที่มีผลโดยตรงต่อราคา ซึ่งเป็นความเดือดร้อนของเกษตรกรโดยตรงได้อย่างมีประสิทธิภาพ” อธิบดีกรมส่งเสริมการเกษตร กล่าว



พัฒนาลุ่มน้ำแม่ดาว : นายสุรเดช เตียวตระกูล รองอธิบดีกรมพัฒนาที่ดิน เดินทางตรวจเยี่ยม  
สถานีพัฒนาที่ดินตาก สำนักงานพัฒนาที่ดินเขต ๑ โครงการพัฒนาพื้นที่ลุ่มน้ำแม่ดาว โดยได้  
ให้แนวทางการปฏิบัติงาน เพื่อให้งานสำเร็จอย่างตามแผนงานต่อไป เมื่อเร็วๆ นี้

## 'ญี่ปุ่น' มอบรดสูบน้ำเคลื่อนที่ แก้ภัยท่วม 'ป่าสัก' ฝั่งตะวันออก

นายเลิสวีโรจน์ โกวิทนะ อธิบดีกรมชลประทาน เปิดเผยว่า ภายหลังจากการเกิดอุทกภัยครั้งใหญ่เมื่อปี 2554 ในพื้นที่ลุ่มเจ้าพระยา ได้ส่งผลกระทบต่อเศรษฐกิจของไทยและภาคอุตสาหกรรมของญี่ปุ่นด้วย จึงเป็นที่มาของความร่วมมือของทั้งสองประเทศ ซึ่งรัฐบาลญี่ปุ่นโดยองค์การความร่วมมือระหว่างประเทศของญี่ปุ่น (Japan International Cooperation Agency: JICA) ให้เงินแบบให้เปล่าจำนวน 2,550 ล้านบาท หรือประมาณ 1,000 ล้านบาท เพื่อดำเนินการโครงการป้องกันอุทกภัยในฝั่งตะวันออกของแม่น้ำป่าสัก จังหวัดพระนครศรีอยุธยา

ในการดำเนินงานโครงการดังกล่าว กรมชลประทานได้เห็นชอบให้จัดหาสูบน้ำเคลื่อนที่ จำนวน 10 คัน จากบริษัทคูโมต้า คอร์ปอเรชั่น ซึ่งได้มีการลงนามในสัญญา

เมื่อวันที่ 6 มิถุนายน 2556 ณ กรุงโตเกียว ประเทศญี่ปุ่น ระยะเวลาตามสัญญาในการดำเนินการจัดหาสูบน้ำเคลื่อนที่ พร้อมติดตั้งประกอบอุปกรณ์ 1 ปี เริ่มตั้งแต่เดือน มิถุนายน 2556 และสิ้นสุดในเดือนมิถุนายน 2557 เพื่อใช้ในการสูบน้ำที่ท่วมขังในพื้นที่จังหวัดพระนครศรีอยุธยาและใกล้เคียง ทั้งนี้ รถสูบน้ำเคลื่อนที่ทั้ง 10 คัน สามารถสูบน้ำที่ท่วมขังได้ 30 ลูกบาศก์เมตรต่อวินาทีต่อคัน

อธิบดีกรมชลประทานกล่าวอีกว่า ภายได้โครงการดังกล่าวกรมชลประทานยังได้ก่อสร้างประตูระบายน้ำคลองกระมัง และประตูระบายน้ำคลองหันตรา จังหวัดพระนครศรีอยุธยา เพื่อให้เป็นเครื่องมือบริหารจัดการน้ำในพื้นที่ฝั่งตะวันออกของแม่น้ำป่าสัก ช่วยป้องกันและบรรเทาอุทกภัยที่อาจจะเกิดขึ้นได้ในอนาคตได้อย่างมีประสิทธิภาพ



เยี่ยมเกษตรกร : นายเนาวรัตน์ ปานสุวรรณ ผอ.สภช.นครศรีธรรมราช เขต ๕ ลงพื้นที่ตรวจ  
เยี่ยมเกษตรกรชาวสวนยางในโครงการหมู่บ้านเฉลิมพระเกียรติ ๘๐ พรรชนามหาชิราลงกรณ์  
๓ หมู่บ้าน ใน จ.นครศรีธรรมราช

## พิพิธภัณฑสถานเกษตรกรรมฯรวมผลปราชญ์สอนท่าเกษตร

นางจรรู จงพุดศิริ ผู้อำนวยการสำนักงานพิพิธภัณฑสถานเกษตรกรรมพระเกียรติพระบาทสมเด็จพระเจ้าอยู่หัว จ.ปทุมธานี กล่าวว่า ในงานตลาดนัดเศรษฐกิจพอเพียง “เกษตรมิติใหม่” ที่พิพิธภัณฑสถานเกษตรฯเตรียมจัดขึ้นระหว่างวันที่ 5-6 ก.ค. 2557 นี้ ได้เชิญปราชญ์เกษตรต่างสาขาอาชีพมาถ่ายทอดองค์ความรู้ด้านเกษตรในมิติใหม่ๆ แก่ประชาชนและเกษตรกรที่สนใจฟรี อาทิ การทำเกษตร 1 ตารางเมตร โดยพ่อจันทร์ที่ ประทุมภา ปราชญ์เกษตรของแผ่นดิน ประจำปี 2554 สาขาปราชญ์เกษตรเศรษฐกิจพอเพียง “เมล็ดพันธุ์ ปู่-ย่า” การอนุรักษ์พืชพื้นบ้านอย่างยั่งยืน โดย เครือข่ายอิสรภาพทางพันธุกรรม การสนับสนุนให้คนได้ปลูกพืชผักพื้นบ้าน สามารถเก็บพันธุ์ไว้ใช้ต่อไปได้ เป็นพันธุ์พื้นบ้าน และมีความหลากหลายของเมล็ดพันธุ์ ที่นับวันจะหายไปหมดแล้วการเลี้ยงสัตว์นาชนิด เช่น แพะ แกะ ห่าน เป็นต้น

การทำนาโยนกล้า ปลูกข้าวต้นเดียว โดย อ.เชาว์วิษณุทอง เครือข่ายกลไกกรรมไร้สารพิษละโว้ธานี ผู้เชี่ยวชาญในการทำนาอินทรีย์โยนกล้า นวัตกรรมทุนแรง ราคาถูก : เครื่องหยอดข้าว และเครื่องแป๊กสูญญากาศ โดย นำสมบัติ เล็บครุฑ เครือข่าย พกจ. จังหวัดนครปฐม และอบรมเชิงปฏิบัติการ อีก 4 วิชา ได้แก่ น้ำมันเหลือง แก้วปัดเมื่อย ปุ๋ยหมักชีวมา อาหารเป็ดและเทคนิคการขยายพันธุ์พืช เป็นต้น สอบถามรายละเอียดเพิ่มเติม โทรศัพท์ 0-2529-2212-13, 08-7359-7171 [www.wisdomking.or.th](http://www.wisdomking.or.th) เฟซบุ๊ก แฟนคลับพิพิธภัณฑสถานเกษตรฯ หรือไลน์ อินสตาแกรม และทวิตเตอร์



# สถานีพัฒนาที่ดินสตูลหนุนชาวสวนยางใช้ปุ๋ยตามค่าวิเคราะห์ดิน ช่วยลดต้นทุนเพิ่มผลผลิต

## รายงานพิเศษ

จังหวัดสตูลมีสภาพพื้นที่และสภาพภูมิอากาศที่เหมาะสมต่อการปลูกยางพารา ทำให้มีเกษตรกรที่ประกอบอาชีพทำสวนยางพาราจำนวนมาก แต่ด้วยภาวะที่มีการแข่งขันทั้งด้านราคาและคุณภาพสูงขึ้น ส่งผลให้เกษตรกรมีการใช้ปุ๋ยเคมีปริมาณมากเพื่อเพิ่มผลผลิต ซึ่งอาจไม่สอดคล้องกับความต้องการของพืชและส่งผลกระทบต่อความอุดมสมบูรณ์ของดิน

นายมงคล ทองจิบ ผู้อำนวยการสถานีพัฒนาที่ดินสตูล สำนักงานพัฒนาที่ดินเขต 12 กรมพัฒนาที่ดิน กล่าวว่า สถานีพัฒนาที่ดินสตูลได้ทำโครงการเพิ่มผลผลิตยางพาราตามค่าวิเคราะห์ดิน โดยได้รับงบประมาณสนับสนุนจากงบกลุ่มจังหวัดภาคใต้ชายแดน เพื่อให้เกษตรกรชาวสวนยางพาราสามารถเพิ่มผลผลิตยางพาราได้แบบต้นทุนต่ำ มีการใช้ปุ๋ยได้อย่างมีประสิทธิภาพมากขึ้น โดยเฉพาะมีการใช้สารอินทรีย์ทดแทนสารเคมี สำหรับโครงการนี้แบ่งออกเป็น 3 กิจกรรมหลัก ได้แก่ กิจกรรมที่ 1 เก็บตัวอย่างดินมาวิเคราะห์เพื่อให้คำแนะนำเกษตรกรในเรื่องการใช้ปุ๋ยตามค่าวิเคราะห์ดิน เช่น ดินในแปลงของเกษตรกรมีธาตุอาหารฟอสฟอรัส โพแทสเซียม แต่ขาดธาตุอาหารไนโตรเจนก็จะแนะนำให้เติมแอมโมเนียมยูเรียอย่างเดียว หรือถ้าขาดความอุดมสมบูรณ์ก็ให้ใช้ปุ๋ยพืชสดอย่างปอเทืองหรือถั่วพรางปลูกเพื่อไถกลบเพิ่มอินทรีย์วัตถุในดิน ร่วมกับการใช้ปุ๋ยอินทรีย์ เป็นต้น

กิจกรรมที่ 2 การผลิตน้ำหมักชีวภาพจากสารเร่ง พด.ของกรมพัฒนาที่ดินและทำแปลงสาธิต ซึ่งได้เลือกพื้นที่เกษตรกรเพื่อเป็นต้นแบบในการจัดการดินโดยใช้กระบวนการของกรมพัฒนาที่ดินแบบเต็มรูปแบบ เพิ่มประสิทธิภาพการผลิตยางพารา ตั้งแต่การผลิตน้ำหมักชีวภาพจากการนำเศษซากพืช เศษปลาหรือวัสดุเหลือใช้ในการเกษตรและคริวเรือนมาหมักร่วมกับสารเร่ง พด.2 ประมาณ 7-21 วัน ใช้ฉีดพ่นในส่วนยางอัตรา 1:50 (น้ำหมักชีวภาพ : น้ำ) โดยฉีดพ่นตามใบ โคนต้นและรอบบริเวณผิวดินเดือนละครั้ง ซึ่งจะช่วยให้หน้ายางกรีดง่าย เปอร์เซ็นต้นน้ำยางเพิ่มขึ้น 35-40% นอกจากนี้ บางพื้นที่ที่ประสบปัญหาเชื้อราทำลาย ทำให้ใบยางร่วง หน้ายางแห้ง จะแนะนำให้ใช้ สารเร่ง พด.3 จำนวน 1



ของ ผสมกับปุ๋ยอินทรีย์ 100-กก. รำข้าว 5 กก. ใส่รอบโคนต้น อัตราประมาณ 5 กก./ไร่ ก็จะช่วยลดความเสี่ยงที่ต้นยางจะถูกทำลายเสียหายได้ ทั้งนี้ การใช้ปุ๋ยอินทรีย์ น้ำหมักชีวภาพทดแทนเคมียังช่วยให้โครงสร้างดินดีขึ้นและเหมาะสมต่อการปลูกยางพารามากขึ้น

กิจกรรมที่ 3 คือ การสร้างกระบวนการเรียนรู้ โดยการอบรมเกษตรกรชาวสวนยางพาราให้สามารถนำวิธีการต่างๆ ไปใช้ในพื้นที่ของตนเอง ซึ่งจะมีเจ้าหน้าที่พัฒนาที่ดินติดตามผลการดำเนินงานอย่างต่อเนื่อง เพื่อคัดเลือกแปลงเกษตรกรต้นแบบที่ประสบความสำเร็จตามโครงการจัดการดินเพื่อเพิ่มผลผลิตยางพาราตามค่าวิเคราะห์ดิน สำหรับนำไปถ่ายทอดสู่เกษตรกรกลุ่มอื่น และประชาชนผู้สนใจต่อไป

“จากการดำเนินกิจกรรมดังกล่าวในพื้นที่จังหวัดสตูล พบว่าเกษตรกรชาวสวนยางให้ความสนใจจำนวนมาก เนื่องจากช่วยให้เขาลดต้นทุนและเพิ่มผลผลิตได้จริง ซึ่งแต่ละเปอร์เซ็นต์น้ำยางที่เพิ่ม





รมหยัน แหอาหลี



มงคล ทองจิบ

ขึ้นมา ก็หมายถึงรายได้ที่เกษตรกรจะได้รับ ดังนั้น เกษตรกรท่านใดที่สนใจสามารถติดต่อสอบถามขอคำแนะนำหรือขอรับการสนับสนุนปัจจัยการผลิต ติดต่อได้ที่สถานีพัฒนาที่ดินสตูล” นายมงคล กล่าวย้ำขณะที่ นางรมหยัน แหอาหลี ประธานกลุ่มผลิตปุ๋ยอินทรีย์ตำบลท่าแพ อำเภอท่าแพ จังหวัดสตูล เล่าว่า ก่อนหน้าที่จะมารวมกลุ่มทำปุ๋ย ตนและชาวบ้านในตำบลท่าแพที่ประกอบอาชีพทำการเกษตร สวนผลไม้ สวนยางพารา และทำนานั้นประสบปัญหาเรื่องปุ๋ยเคมีแพง ทำให้รายได้ในการทำเกษตรไม่เพียงพอกับค่าใช้จ่ายในครัวเรือน จึงเริ่มหันมามองว่าควรจะทำปุ๋ยไว้ใช้เอง ประกอบกับสถานีพัฒนาที่ดินสตูล ได้เข้ามาถ่ายทอดความรู้พร้อมสนับสนุนปัจจัยในการผลิตปุ๋ยหมัก น้ำหมักชีวภาพจากสารเร่ง พด.ต่าง ๆ ดังนั้นในปี 2547 จึงได้รวมกลุ่มสมาชิกในหมู่บ้านจำนวน 10 คนตั้งเป็นกลุ่มผลิตปุ๋ยอินทรีย์ขึ้น และมีการดำเนินการเรื่อยมาจนถึงปัจจุบันมีสมาชิกเพิ่มขึ้นอย่างต่อเนื่อง

พวกหมักกล้วย ผักบุ้งมาหมัก เพื่อใช้ฉีดพ่นให้ดินอย่างต่อเนื่องได้เร็วขึ้น นอกจากนี้ ยังนำน้ำหมักชีวภาพที่ได้มาทาหน้ายาง ทำให้หน้ายางนุ่มกรีดง่าย ไม่เหมือนกับตอนที่ไม่มีใช้ซึ่งหน้ายางจะขรุขระที่สำคัญต้นทุนของที่นี่จะไม่มีปัญหาโรครากเน่า โคนเน่า เพราะจะใช้ น้ำหมักชีวภาพจากสารเร่ง พด.3 ฉีดพ่นโคนต้นช่วยป้องกันได้เป็นอย่างดี

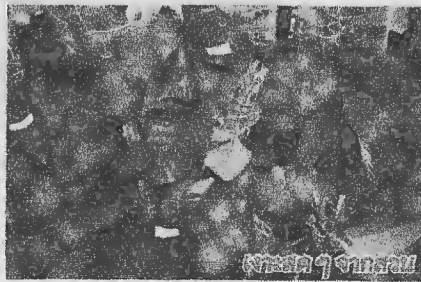
สิ่งที่เห็นได้เด่นชัดจากการใช้ปุ๋ยหมัก น้ำหมักชีวภาพที่ผลิตขึ้นเอง คือยางกรีดง่ายให้เปอร์เซ็นต์น้ำยางดีขึ้น ไม่มีโรค โดยเฉพาะเมื่อมีการปรับปรุงบำรุงดินอย่างสม่ำเสมอและใช้ปุ๋ยตามคำแนะนำของกรมพัฒนาที่ดิน ทำให้ลดต้นทุนจากเดิมได้ครั้งต่อครั้ง แกรมรายได้ก็เพิ่มขึ้นไปด้วย ซึ่งผลสำเร็จที่เกิดขึ้นนี้ทำให้มีคนเข้ามาศึกษาดูงานในกลุ่มบ่อยครั้ง จนมีการขยายผลไปทำกลุ่มปุ๋ยอินทรีย์เพิ่มขึ้นในหลายหมู่บ้านของตำบลท่าแพ ตลอดจนพื้นที่ใกล้เคียงอย่างต่อเนื่อง

# นำผลไม้คุณภาพเมืองจันทน์ขึ้นห้างกลางกรุง

## เกษตรกร คือไทย

นายก้านณรงค์ พงษ์เจริญ รองผู้ว่าราชการจังหวัดจันทบุรี เปิดเผยภายหลังเป็นประธานในพิธีเปิดงานเทศกาลผลไม้คุณภาพจันทบุรี ตามโครงการเมืองเกษตรสีเขียว เมื่อวันที่ 28 มิถุนายน 2557 ที่ผ่านม ณ เม็กซิโกลานาชาลพริ้ว กรุงเทพฯ ว่า ทางเครือข่ายสหกรณ์ กลุ่มผู้ผลิตผลไม้คุณภาพ กลุ่มแปรรูปผลไม้จากจังหวัดจันทบุรี ได้ร่วมกันจัดมหกรรมสินค้าเกษตรและผลิตภัณฑ์คุณภาพปลอดภัยและได้มาตรฐาน ภายใต้ชื่องาน "เทศกาลผลไม้คุณภาพจันทบุรี" ตามโครงการเมืองเกษตรสีเขียว ขึ้นในระหว่างวันที่ 28-30 มิถุนายน 2557 ที่ผ่านม

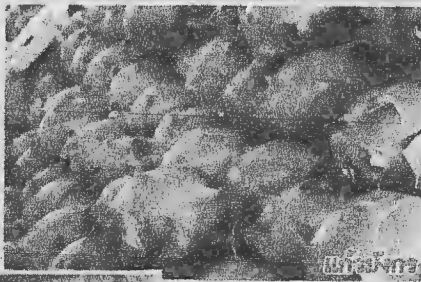
ซึ่งภายในงานมีการเน้นกิจกรรมโชว์ ชิม ซ้อป ผลไม้คุณภาพ โดยมีผลไม้ที่นำมาจำหน่ายได้แก่มังคุด เงาะ ลองกอง สละ และทุเรียน พร้อมทั้งผลิตภัณฑ์สินค้าแปรรูปที่ขึ้นชื่อ



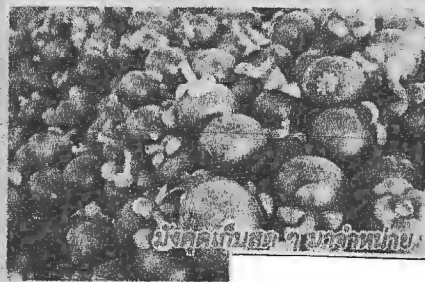
จันทบุรี จากกรม



ทุเรียนเมืองดี



น้ำมังคุด



มังคุดคุณภาพจากจังหวัดจันทบุรี



น้ำมังคุด

จากจังหวัดจันทบุรี อาทิ พริกไทยพันธุ์ดีจากกลุ่มอาชีพสหกรณ์บ้านน้ำโจน มีทั้งพริกไทยดำ ขาว ชนมชาติ เม็ดและป่น เสื้อจันทบูรจากกลุ่มแปรรูป เสื้ออกจันทบูร ที่มีให้เลือกทั้งแบบเสื้อฟองน้ำ เสื้อพับ ผลิตภัณฑ์แปรรูปจากเปลือกที่มีสีส้มสดใส ผลิตภัณฑ์แปรรูปจากผลไม้ นำมังคุดและน้ำสมุนไพรต่าง ๆ จากกลุ่มผู้ผลิตพืชสมุนไพรบ้านเกาะลอย ทุเรียนทอดจากสหกรณ์การเกษตรแหลมสิงห์ จำกัด ทุเรียนกวน ทุเรียนเชื่อม แครกเกอร์ ทุเรียนจากสหกรณ์การเกษตรมะขาม จำกัด และแยมมังคุด

จากเกษตรกรในจังหวัดจันทบุรี รวมทั้งอาหารพื้นเมืองขึ้นชื่อจังหวัดจันทบุรี ได้แก่ หมูชะมวง ผักกระวาน กว๊ายเตี้ยหัดปูจากเครือข่ายสหกรณ์ในจังหวัดจันทบุรีด้วย

วัตถุประสงค์ของการจัดงานครั้งนี้ ก็เพื่อส่งเสริมให้เกิดการเชื่อมโยงเครือข่ายพันธมิตรทางธุรกิจระหว่างสถาบันเกษตรกร กลุ่มผู้ผลิตผลไม้คุณภาพ และสนับสนุนให้สถาบันเกษตรกรมีความเข้มแข็ง โดยการประชาสัมพันธ์และส่งเสริมการขายผลไม้ตามฤดูกาล เพื่อเพิ่มโอกาสขยายช่องทางการค้า เพิ่มขีดความสามารถทางการแข่งขันในการดำเนินงาน



ทุเรียนเมืองดี

ธุรกิจรวบรวมและจำหน่ายผลไม้อย่างเป็นระบบ เพื่อเตรียมความพร้อมเข้าสู่ประชาคมเศรษฐกิจอาเซียน

“สถานการณ์ผลไม้ของภาคตะวันออก โดยเฉพาะจังหวัดจันทบุรี ในขณะนี้มียอดผลผลิตที่ต้องคอยติดตามสถานการณ์อยู่คือเงาะ เนื่องจากเป็นช่วงที่ผลผลิตกำลังออกสู่ตลาด ส่วนทุเรียนปีนี้ให้ผลผลิตมีคุณภาพจึงทำให้มีราคาดี ไม่มีมีการกระจุกตัวของผลผลิตที่ออกสู่ตลาด เนื่องจากผลผลิตออกสู่ตลาดไม่พร้อมกัน ส่วนมังคุดก็อยู่ลักษณะเดียวกัน ขณะนี้มังคุดจะเหลืออยู่ประมาณ 25% ที่ยังรอการเก็บเกี่ยว เงาะมีเหลืออยู่ประมาณ 40% ก็ถือว่ายังมีจำนวนมากอยู่”

นายก้านรงค์ รองผู้ว่าราชการจังหวัดจันทบุรี กล่าว

สำหรับแนวทางการให้การช่วยเหลือเกษตรกรที่ผลผลิตจะออกมาในช่วงต่อไปนั้นรองผู้ว่าราชการจังหวัดจันทบุรีเปิดเผยว่า ทางจังหวัดจันทบุรีได้ติดตามสถานการณ์ในเรื่องราคาอย่าง

ใกล้ชิดพบว่าราคายังเป็นที่คุ้มค่าต่อการลงทุนของพี่น้องเกษตรกร แต่ขณะเดียวกันจังหวัดจันทบุรีก็กำหนดมาตรการในเรื่องการเข้าแทรกแซงตลาดไว้รองรับหากผลผลิตออกมากระจุกตัว โดยร่วมกับองค์การบริหารส่วนจังหวัดจันทบุรี เปิดจุดรับซื้อจากพี่น้องเกษตรกรในราคาถ่วงโลกรัมละ 10 บาท ซึ่งที่ผ่านมาจากการเปิดจุดรับซื้อก็ทำให้ราคาของพ่อค้าแม่ค้าที่เข้ามาซื้อซื้อทั่วไปยังคงอยู่ที่ 10 บาทกว่า ซึ่งก็เป็นที่พึงพอใจของพี่น้องเกษตรกร

อย่างไรก็ตามการจัดซื้อเงาะจากพี่น้องเกษตรกรนั้นจะนำไปเก็บไว้ในห้องเย็น ไม่ได้กระจายออกสู่ตลาดโดยทั่วไป ที่ถึงผู้บริโภค

โดยตรง จึงทำให้ผลผลิตที่ซื้อจากพี่น้องเกษตรกรขององค์การบริหารส่วนจังหวัดจันทบุรีนั้นไม่ไปทับซ้อนกับตลาดของผู้รับซื้อโดยทั่วไป ก็ไม่เป็นการแย่งชิงตลาดจากผู้ค้าโดยทั่วไป

“ถ้าหากการเตรียมการเพื่อการรองรับผลผลิตผลไม้ของจังหวัดจันทบุรีในอนาคต ทางจังหวัดจันทบุรี จะร่วมกับ องค์การบริหารส่วนจังหวัดจันทบุรี และทางเครือข่าย

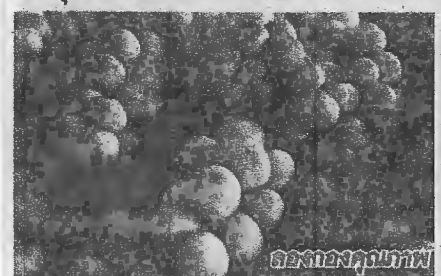
สหกรณ์ กรมส่งเสริมสหกรณ์ และ ธ.ก.ส. มา

กำหนดแนวทางและวิธีการเปิดช่องทางการตลาดให้กับเกษตรกรให้รวดเร็วและมากขึ้น ทั้งตลาดภายในประเทศ ห้างสรรพสินค้าและตลาด

ต่างประเทศ โดยจะมีการบูรณาการร่วมกันเพื่อทำการตลาดผลไม้ให้กับพี่น้องเกษตรกร” รองผู้ว่าราชการจังหวัดจันทบุรี กล่าว.



นายก้านรงค์ รองผู้ว่า



ถวายเป็นพุทธบูชา

# ชู 4 มาตรการแก้ปัญหาล้นตลาดผลไม้ล้นตลาด เตรียมรับมือผลผลิต 'เหนื่อ-ใต้' ทะลัก

แม้ผลไม้ในภาคตะวันออกจะเข้าสู่ช่วงปลายฤดู ทว่าหลังจากนี้ไปผลผลิตจากภูมิภาคอื่นๆ จะทยอยออกมาประมาณเดือนกรกฎาคมเป็นต่อไป ไม่ว่าจะเงาะ มังคุด ทุเรียน ลองกองในภาคใต้ หรือลิ้นจี่และลำไยในภาคเหนือ ซึ่งเป็นช่วงที่มีผลไม้ล้นตลาดมากที่สุด ส่งผลให้กระทรวงเกษตรและสหกรณ์ในฐานะหน่วยงานหลักในการดูแลเรื่องผลผลิตต้องติดตามสถานการณ์อย่างใกล้ชิด เพราะไม่อยากให้เกษตรกรต้องมีความเดือดร้อนจากปัญหาผลผลิตที่ล้นตลาดขายไม่ได้ราคา

วิมล จันทร์โรทัย รองปลัดกระทรวงเกษตรและสหกรณ์ กล่าวภายหลังเป็นประธานการประชุมคณะกรรมการพัฒนาและบริหารจัดการผลไม้ว่าที่ผ่านมาระทรวงเกษตรฯ ได้ให้ความสำคัญในการแก้ปัญหาผลไม้ของประเทศอย่างใกล้ชิด พร้อมจับตาเป็นพิเศษกับผลไม้ที่ออกมาตามฤดูกาลในแหล่งผลิตต่างๆ โดยเน้นการแก้ปัญหาระยะยาวแบบยั่งยืน พร้อมทั้งได้มีการตั้งอนุกรรมการคอยติดตามเป็นรายตัว ทำหน้าที่ศึกษาและประเมินสถานการณ์การผลิตและปริมาณความต้องการของตลาดของผลไม้ทั้งระบบ เพื่อนำไปวางแผนการปลูกให้สอดคล้องกับความต้องการของตลาดและการกำหนดโซนนิ่งในอนาคตให้มีความชัดเจนมากขึ้น และได้แก้ปัญหาผลผลิตล้นตลาดจนนำมาสู่ผลผลิตราคาตกต่ำในระยะยาว

“หนึ่งในมาตรการสำคัญในการแก้ปัญหาราคาผลไม้ตกต่ำ อันเนื่องมาจากมีผลผลิตออกสู่ตลาดจำนวนมาก คือการพัฒนากระบวนการบริหารจัดการผลผลิตให้มีประสิทธิภาพมากขึ้น โดยเฉพาะการส่งเสริมให้เกษตรกรเร่งพัฒนาคุณภาพผลผลิตของตัวเองเข้าสู่ระบบจีเอพีให้มากขึ้น”



วิมล จันทร์โรทัย

ชาวสวนทุเรียนในภาคตะวันออกเก็บผลผลิตขาย

วิมลระบุอีกว่า ในการประชุมคณะกรรมการพัฒนาและบริหารจัดการผลไม้ กระทรวงเกษตรฯ ยังได้หารือร่วมกับผู้แทนจังหวัดทั้ง 3 จังหวัด ได้แก่ จันทบุรี ระยอง และตราด ในการปรับปรุงแก้ไขรายละเอียดในแผนป้องกันและแก้ไขปัญหาล้นตลาดผลไม้ภาคตะวันออก ปี 2557 โดยมีเป้าหมายบริหารจัดการผลผลิตส่วนเกินจำนวน 41,820 ตัน ขอรับการสนับสนุนงบประมาณจากคณะกรรมการนโยบายและมาตรการช่วยเหลือเกษตรกร (คชก.) รวมทั้งสิ้น 109,889,540 บาท ประกอบด้วย 4 มาตรการ คือ 1.บริหารจัดการคุณภาพผลผลิต 2.กระจายผลผลิตออกนอกแหล่งผลิต 3. เน้นการส่งเสริมการแปรรูป และ 4. เร่งประชาสัมพันธ์และส่งเสริมการบริโภคผลไม้ โดยผ่านสื่อต่างๆ พร้อมจัดคาราวานผลไม้กระจายสู่อำเภอต่างๆ

ในจังหวัดปลายทางและส่งเสริมการบริโภคผลไม้ในต่างประเทศ โดยมีเป้าหมาย 5 ประเทศ คือ พม่า เวียดนาม กัมพูชา ลาว และบรูไน  
รองปลัดกระทรวงเกษตรฯ เผยต่อว่า นอกจากการให้ความสำคัญในการแก้ปัญหาผลไม้ในพื้นที่ภาคตะวันออกแล้ว ขณะนี้กำลังจับตาและติดตามสถานการณ์ผลไม้ในพื้นที่ต่างๆ ที่กำลังทยอยออกสู่ตลาดในหลายพื้นที่อีกด้วย อาทิ ผลไม้ภาคเหนือ ซึ่งขณะนี้ผลผลิตไม้เศรษฐกิจที่สำคัญคือ ลิ้นจี่ และลำไย โดยการผลิตลิ้นจี่ 4 จังหวัด พบว่ามีผลผลิตประมาณ 57,291 ตัน เพิ่มขึ้นจากปีที่แล้ว 11,090 ตัน คิดเป็นร้อยละ 24 เนื่องจากปีนี้มีอากาศหนาวเย็นเป็นระยะเวลานาน ส่งผลให้ลิ้นจี่แทงช่อดอกและติดผลเพิ่มขึ้น ซึ่งขณะนี้เก็บผลผลิตแล้วร้อยละ 77 จำนวน 44,000 ตัน



“ในขณะที่สถานการณ์การผลิตลำไย 8 จังหวัดพบว่ามีผลผลิตประมาณ 673,880 ตัน เพิ่มขึ้นจากปีที่แล้วร้อยละ 17 เนื่องจากปีนี้มีอากาศหนาว คาดว่าผลผลิตจะเริ่มออกสู่ตลาดตั้งแต่ปลายเดือนมิถุนายนถึงเดือนสิงหาคม”

วิมลย์้ำด้วยว่า ทุกมาตรการของกระทรวงเกษตรฯ จะเน้นกรอบการแก้ปัญหาระยะยาวแบบยั่งยืน และหนึ่งในมาตรการสำคัญที่กระทรวงเกษตรฯ จะเดินหน้าต่อไปคือ การเร่งประชาสัมพันธ์และส่งเสริมการบริโภคผลไม้ในต่างประเทศอย่างหนักหน่วง โดยคาดหวังว่าการเปิดประชาคมเศรษฐกิจอาเซียนในปี 58 นั้น จะกลายเป็นบืทองของผลไม้ไทย เพราะจะเป็นโอกาสดีที่ผลไม้ไทยจะเป็นที่ต้องการของตลาดอาเซียน เนื่องจากผลไม้เป็นที่ยอมรับของตลาดว่ามีคุณภาพมาตรฐานจีเอที ส่งผลให้มาตรฐานของไทยยกระดับโดยอัตโนมัติ และจะกลายเป็นจุดแข็งของประเทศไทยที่จะเปิดตลาดผลไม้ออกสู่ต่างประเทศได้เพิ่มมากขึ้น

นับเป็นมาตรการของกระทรวงเกษตรฯ ในการแก้ปัญหาผลไม้ล้นตลาด โดยมีเป้าหมายเพื่อเกษตรกรชาวสวนผลไม้อยู่ได้ มีตลาดรองรับชัดเจน ไม่ถูกเอาเปรียบจากพ่อค้าและสามารถจำหน่ายได้ในราคาที่เป็นธรรม

● สุรัตน์ อัดตะ ●

# สังสอบบัญญัติสหกรณ์คุมโกง

## ดิตรชัยล้นพบสอทุกจริตต้องรายงานทันที แถมาเพียกดซื้อลำไยชาวสวนภาคเหนือ

**โพสต์ทูเดย์** คสช.รุกหนักสั่งตรวจสอบ บัญชีสหกรณ์ทั่วประเทศ หวั่นโกงซ้ำรอย สหกรณ์คลองจั่น

แหล่งข่าวจากกระทรวงเกษตรและสหกรณ์ เปิดเผยว่า นายชวลิต ชูขจร ปลัดกระทรวงเกษตรและสหกรณ์ เรียกประชุมผู้บริหารกระทรวง โดยมี พล.อ.ยอद्यุทธ บุญญาธิการ ที่ปรึกษาด้านเศรษฐกิจ คณะรักษาความสงบแห่งชาติ (คสช.) เข้าร่วมประชุมด้วย ซึ่ง พล.อ.ยอद्यุทธสั่งการให้กรมตรวจบัญชีสหกรณ์และกรมส่งเสริมสหกรณ์ เร่งสำรวจฐานะทางการเงินและตรวจสอบวิธีการทำงานของสหกรณ์ทั่วประเทศ ว่ามี

การทุจริตหรือฉ้อโกงหรือไม่ หากพบว่าสหกรณ์ใดมีสัญญาณหรือพฤติกรรมส่อไปในทางทุจริตต้องแจ้ง คสช.ทันที

“พล.อ.ยอद्यุทธขอให้ไปตรวจสอบสหกรณ์ทุกแห่ง ว่ามีการกระทำที่ไม่ชอบมาพากลที่อาจก่อให้เกิดความเสียหายต่อระบบสหกรณ์และผู้ฝากเงินหรือไม่ เพื่อให้ข้าราชการสหกรณ์เคร่งครัดยึดมั่นคุณธรรม และหากตรวจพบว่าการทุจริต แต่ไม่แจ้ง ทั้งสองกรมต้องรับผิดชอบร่วมกัน เพราะถือเป็นความผิดฐานละเว้นการปฏิบัติหน้าที่” แหล่งข่าวเปิดเผย

ขณะที่ นายจุมพล สงวนศิลป์ อธิบดี

กรมส่งเสริมสหกรณ์ รายงานต่อที่ประชุมว่า จากการตรวจสอบบัญชีของสหกรณ์ขณะนี้พบว่า มีสหกรณ์ 18 แห่งที่มีสัญญาณการทุจริต แต่เพื่อความชัดเจนขอตรวจสอบอีกครั้ง ก่อนรายงานฐานะของสหกรณ์ทั้งหมดอีกครั้ง

แหล่งข่าวเปิดเผยว่า นายชวลิตยังรายงานความคืบหน้าแนวทางการป้องกันและแก้ไขปัญหาผลไม้ภาคเหนือ โดยเฉพาะการแก้ปัญหาลำไยตกต่ำ ที่คาดว่าจะปีนี้มีผลผลิตลำไยส่วนเกินกว่า 1 แสนตัน จากปริมาณผลผลิตลำไยที่มีปริมาณทั้งสิ้น 5.3 แสนตัน ในขณะที่ผลผลิตลำไยส่วนใหญ่ที่ออกสู่ตลาดจะกระจุกตัวในช่วงเดือน ก.ค.-ส.ค. ก่อนเสนอแนวทางช่วยเหลือให้คณะกรรมการนโยบายและมาตรการช่วยเหลือเกษตรกร (คชค.) พิจารณารับวันที่ 7 ก.ค.นี้ อย่างไรก็ตาม พล.อ.ยอद्यุทธ กล่าวว่

คสช.พบว่า การซื้อขายลำไยในพื้นที่ภาคเหนือ มีขบวนการพ่อค้าและมาเฟียที่เข้าไปกดราคาซื้อลำไยและสั่งการให้จัดการอย่างเด็ดขาด นายชวลิตสั่งการให้เจ้าหน้าที่ประสานงานไปยัง น.ส.ชุติมา บุญยประภัศร์ ปลัดกระทรวงพาณิชย์ ในฐานะกำกับดูแลหน่วยงานด้านราคาสินค้า โดยขอให้ปลัดกระทรวงพาณิชย์เรียกประชุมผู้ว่าราชการจังหวัด ในจังหวัดที่มีการปลูกลำไยและส่งออกลำไยเพื่อแก้ไขปัญหาดังกล่าว ■

# ประมงปล่อย "กุ้งมังกร" หวนสู่กระชังนํ้ารายได้

ขุ้ไม่เพาะพันธุ์มานาน... หนึ่งเกษตรกร เลี้ยงกุ้งมังกรแทบไม่รู้ว่าจะดูพันธุ์กุ้งที่จับมาจาก ธรรมชาตินำมาเลี้ยงในกระชัง ส่วนมาจากฝีมือ นักวิชาการกรมประมงไทย

"เมื่อก่อนทะเลอันดามัน มีกุ้งมังกรอกรัย



กุ้งมังกร 7 สี

อยู่เต็มไปหมด แต่เพราะมีราคาแพง ชาวบ้านจึงจับไป ขายแทบไม่เหลือ กรมประมงหวังว่าจะสูญไปจากทะเล ไทย จึงได้เริ่มเพาะพันธุ์และนำมาปล่อยคืนสู่ธรรมชาติ ทุกปี มาตั้งแต่ปี 2550"

นายรัช ศรีวิระชัย ผอ.ศูนย์วิจัยและพัฒนา



ประมงชายฝั่งภูเก็ต อธิบายว่า เหตุที่ ปล่อยสู่ธรรมชาติโดยไม่ให้เกษตรกรนำ ไปเพาะเลี้ยงโดยตรงเนื่องจากลูกกุ้งใน ระยะแรกฟักออกจากไข่มีขนาดเล็กแค่ 1 มม. และจะใช้ชีวิตแบบแพลงก์ตอน ล่องลอยไปตามกระแสน้ำจวบจนอายุ 8-9 เดือน จึงจะกลายเป็นกุ้งวัยอ่อนมี ขนาด 3-4 นิ้ว ถ้าจะให้เกษตรกรนำไป เลี้ยงเลย มันไม่คุ้ม... จึงปล่อยให้ ธรรมชาติดูแลก่อนระยะหนึ่ง เมื่อได้ ขนาด 3-4 นิ้วจึงจะจับจากธรรมชาติ มาเลี้ยง จะง่ายต่อการดูแลมากกว่า

"เมื่อก่อนนี้เป็นลูกจ้างเรือประมง แต่ระยะหลังปลามีน้อย ได้ส่วนแบ่งน้อย จึงหันไปเลี้ยงปลากระพงขาว แต่คนเลี้ยง กันเยอะมาก ราคาตกมาปี 2552 เห็นว่าที่ ประมงแนะนำให้เลี้ยงกุ้งมังกรเลยลองดู"

นายประกอบ ทำนาคดำ หรือ บัง ใต้ะ หนึ่งในสมาชิกกลุ่มชาวประมง เลี้ยงกุ้งมังกรบ้านช่องหลาด ต.เกาะยาว-ใหญ่ อ.เกาะยาว จ.พังงา บอกว่าเมื่อได้ เห็นกุ้งมังกร 7 สีหายากราคาแพงตัดสินใจ หันที่เลี้ยงลงทุนเพิ่ม 100,000 บาท สร้าง กระชังผูกกลางทะเล 30 กระชัง...เลี้ยง กุ้งมังกร 7 สี กับกุ้งมังกรเลน



"วิธีเลี้ยงไม่ยุ่งยาก  
นำกระชังวางในทะเลแล้ว  
ซื้อลูกกุ้งขนาด 8-5 นิ้ว  
ราคาตัวละ 250-300 บาท  
จากชาวประมงที่ไปจับมา



กุ้งมังกรเล่น



ธรรมชาติ หอยกะพง ปลาหลังเขียว ปลาเปิด  
ปลาข้างเหลือง ในปริมาณ 20 กก. ต่อกระชัง  
ต่อเดือน...เลี้ยงประมาณ 2 ปี จะมีขนาดโตตัว  
ละ 9 ซีด ขายได้ กก.ละ 2,800 บาท สร้างรายได้  
อย่างดี เพราะลูกค้า ภัตตาคาร โรงแรม รีสอร์ท  
จะมาหาซื้อถึงกระชังกลางทะเล

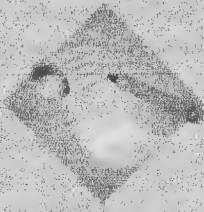
ถ้าจะถามว่าเลี้ยงนานขนาดนี้กำไรคุ้มหรือ  
ไม่ บังไต่ะ บอกได้แต่เพียง อาหารไม่ต้องซื้อ  
ไม่เหมือนเลี้ยงอย่างอื่นที่ใช้อาหารเม็ด

จากทะเลบริเวณบ้านน้ำเค็ม นำมาเลี้ยงในกระชัง  
ขนาดกระชัง 3x3 เมตร กระชังละ 40 ตัว เวลา  
เลี้ยงจะต้องคอยสังเกตสภาพน้ำทะเลและอากาศ ถ้า  
มีสิ่งผิดปกติ อากาศแปรปรวน ต้องคอยดูแลไม่ให้  
กุ้งหลุดออกไปสู่ทะเลดูไม่ให้ช็อกน้ำ ถ้ามีก็ใช้เครื่อง  
ปั๊มลมเติมอากาศลงไป"

ในขณะที่เลี้ยง 1 กระชัง ได้กุ้งอย่างน้อย  
30 กก. เลี้ยง 30 กระชัง ได้กุ้งเฉลี่ย 1 ตัน เขา  
ราคาขายกิโลกรัมเข้าไปเป็นเงินเท่าไร คิดกันเอง...สนใจ  
จะศึกษาวิธีเลี้ยง หรือซื้อหาขีมนรตกุ้งราคาไอโซ  
ติดต่อได้ที่ 08-8277-5958.

ส่วนเรื่องอาหาร บังไต่ะบอกว่า หาได้จาก

ไชยรัตน์ สมบูรณ์



## ข่าวสั้น

### ■ ยื่นเงินบาทที่ไม่ได้รับผลกระทบ

นายประสาร ไตรรัตน์วรกุล ผู้ว่าการธนาคารแห่งประเทศไทย (ธปท.) เปิดเผยว่า ขณะนี้ค่าเงินบาทและการส่งออกของไทยยังไม่ได้รับผลกระทบจากกรณีที่สหภาพยุโรป (อียู) ระบุว่าจะลดระดับความสัมพันธ์กับไทย รวมทั้งแรงกดดันจากกรณีสหรัฐฯ จัดให้ไทยอยู่ในบัญชี Tier 3 ที่เป็นระดับต่ำสุดจากปัญหาแรงงาน และการค้ามนุษย์ ซึ่งส่งผลทางจิตวิทยาต่อการสั่งซื้อสินค้าของไทย เนื่องจากในขณะนี้ยังไม่ได้ประกาศใช้มาตรการคว่ำบาตรสินค้าของไทย ทั้งนี้ถึงแม้ว่ากลุ่มอียูอาจจะใช้มาตรการคว่ำบาตร คงจะกระทบกับอุตสาหกรรมส่งออกของไทยเพียงบางกลุ่มเท่านั้น และเมื่อเทียบกับมูลค่าการส่งออกรวมทั้งประเทศถือว่าน้อยมาก ซึ่งจากการเข้าไปติดตามในรายละเอียดจะพบว่ากลุ่มอุตสาหกรรมที่มาเป็นห่วง และอาจจะเข้าข่ายถูกคว่ำบาตรในอนาคตคือ กลุ่มอุตสาหกรรมที่มีการใช้แรงงานมาก

### ■ อโรมาคอฟฟี่อคาเดมีเปิดสอนฟรี

สถาบัน อโรมา คอฟฟี่ อคาเดมี (ACA-Aroma Coffee Academy) เปิดรับสมัครผู้ที่สนใจเข้ารับการอบรมฟรี! ในหัวข้อ "Coffee Inspiration" เพื่อให้ความรู้และสร้างแรงบันดาลใจแก่ผู้ที่มีความฝัน และรักในธุรกิจกาแฟ พร้อมเผยเคล็ดลับทำธุรกิจร้านกาแฟอย่างไร ให้ประสบความสำเร็จ" บรรยายโดยนายฉันทิ คำทองแท้ หรืออาจารย์ป้อ เขียนกาแฟ สุดยอดคณาวิชาชาวไทยที่โด่งดังและประสบความสำเร็จในการทำธุรกิจกาแฟ ร่วมด้วยเทรนเนอร์ระดับมืออาชีพ จากสถาบัน ACA โดยกิจกรรมดังกล่าว จัดขึ้นที่ศูนย์อาชีพและธุรกิจกรมศึกษา อคาเดมี กรุงเทพฯ ในวันที่ 5 ก.ค., 9 ส.ค. 11 ต.ค.57 และวันที่ 1 พ.ย. 30 พ.ย.57 โดยไม่เสียค่าใช้จ่าย

### ■ พัฒนาอาชีพเพิ่มรายได้ชาวบ้าน

นายวิณะโรจน์ ทรัพย์ส่งสุข อธิบดีกรมตรวจบัญชีสหกรณ์ เปิดเผยว่า 900 การที่กรมตรวจบัญชีสหกรณ์ได้บูรณาการขับเคลื่อนการพัฒนาอาชีพและส่งเสริมรายได้ให้แก่ราษฎรในโครงการพัฒนาพื้นที่ลุ่มน้ำปากพนังอันเนื่องมาจากพระราชดำริตามนโยบายของกระทรวงเกษตรและสหกรณ์มาอย่างต่อเนื่องตั้งแต่ปี 48 ถึงปัจจุบันได้สานต่อการพัฒนาอาชีพเกษตรกรในพื้นที่โครงการดังกล่าวตามเขตส่งเสริมและพัฒนาอาชีพหรือโซนนิ่ง 5 เขต ได้แก่ เขตปลูกข้าวเพื่อการค้า, เขตปลูกข้าวเพื่อบริโภค, เขตปลูกยางพาราและไม้ผล, เขตปลูกปาล์มน้ำมัน และเขตเพาะเลี้ยงสัตว์น้ำชายฝั่ง โดยได้ให้ความรู้ด้านการจัดทำบัญชีและพัฒนาเกษตรกรให้มีความสามารถจัดการวางแผนด้านการประกอบอาชีพของตนเองได้อย่างยั่งยืน เน้นให้เกษตรกรยึดหลักปรัชญาเศรษฐกิจพอเพียงตามแนวพระราชดำริพระบาทสมเด็จพระเจ้าอยู่หัว ทั้งนี้ในปี 57 กรมตรวจบัญชีสหกรณ์ได้มีแผนเร่งอบรมสอนแนะนำทำบัญชีรับ-จ่ายในครัวเรือน และสอนแนะนำการจัดทำบัญชีต้นทุนประกอบอาชีพให้กลุ่มเกษตรกรรายใหม่ในพื้นที่โครงการ 3 จังหวัด ได้แก่ นครศรีธรรมราช, สงขลา และพัทลุง มีเป้าหมายเกษตรกร 3,728 คน นอกจากนี้ยังสอนแนะนำการวิเคราะห์บัญชีต้นทุนประกอบอาชีพให้เกษตรกรรายเดิมจำนวน 746 คน

## สหกรณ์ร้านค้าโกยเงิน 6 พันล้าน แนะสร้างเครือข่ายเพื่อนสหกรณ์

กทม. : นายวิณะโรจน์ ทรัพย์ส่งสุข อธิบดีกรมตรวจบัญชีสหกรณ์ เปิดเผยว่า กรมตรวจบัญชีสหกรณ์ได้ให้ข้อมูลข่าวสารการเงินการบัญชีของสหกรณ์และกลุ่มเกษตรกรเป็นประจำทุกปี เพื่อให้รับทราบถึงภาวะเศรษฐกิจทางการเงินของสหกรณ์และกลุ่มเกษตรกร อย่างเช่น สหกรณ์ร้านค้าทั่วประเทศ จำนวน 160 แห่ง พบว่า ตามทะเบียนทั้งสิ้น 257 แห่ง ลดลงจากปีก่อนร้อยละ 2.65 มีสมาชิกร้านค้า จำนวน 699,962 คน พบว่าในรอบปีสหกรณ์ดำเนินธุรกิจมีมูลค่าทั้งสิ้น 6,690.80 ล้านบาท เพิ่มขึ้นจากปีก่อน 367.12 ล้านบาท หรือเพิ่มขึ้นร้อยละ 5.81 โดยธุรกิจการจัดหาสินค้ามาจำหน่ายยังคงเป็นธุรกิจที่สหกรณ์เน้นดำเนินงานมากที่สุด มีมูลค่า 6,383.97 ล้านบาท หรือร้อยละ 95.41 ของมูลค่าธุรกิจรวมทั้งสิ้น ส่วนที่เหลือกระจายอยู่ในรูปแบบอื่นๆ การดำเนินงานของสหกรณ์ร้อยละ 89.37 สามารถสร้างกำไรสุทธิรวม 143 แห่ง จำนวน 232.18 ล้านบาท และสหกรณ์ที่ดำเนินการมีผลขาดทุน 17 แห่ง จำนวนเงิน 3.04 ล้านบาท

นายวิณะโรจน์ กล่าวว่า ทั้งนี้ ผลการดำเนินงานของสหกรณ์ก่อให้เกิดรายได้หลักจากการขายและให้บริการรวมทั้งสิ้น 6,475.59 ล้านบาท มีรายได้เฉพาะธุรกิจ 12.07 ล้านบาท และรายได้อื่นๆ 143.10 ล้านบาท รวมรายได้ทั้งสิ้น 6,630.76 ล้านบาท เพิ่มขึ้นจากปีก่อน 330.44 ล้านบาท หรือร้อยละ 5.24 อย่างไรก็ตามสหกรณ์ร้านค้ามี 2 รูปแบบ คือ 1.รูปแบบปิด ซึ่งจะมีเฉพาะในกลุ่มสมาชิกในพื้นที่หรืออยู่ในหน่วยงานเดียวกัน เช่น มหาวิทยาลัย และ 2.แบบเปิด คือสหกรณ์ที่ให้บริการแก่สมาชิกทั่วไป ปัจจุบันมีการแข่งขันสูงมาก จัดตั้งห้างสรรพสินค้า รวมทั้งร้านค้าส่งและค้าปลีกขนาดใหญ่ที่กระจายออกไปอย่างรวดเร็ว ทำให้ความนิยมในระบบสหกรณ์ลดลง ส่งผลให้ร้านค้าสหกรณ์บางแห่งต้องหยุดกิจการถึงขั้นเลิกกิจการ สหกรณ์ไป ดังนั้น สหกรณ์จำเป็นต้องสร้างความเข้มแข็งในขบวนการสหกรณ์ โดยจะต้องร่วมมือระหว่างสหกรณ์เชื่อมโยงธุรกิจสร้างเครือข่าย เพื่อให้สหกรณ์เป็นองค์กรที่มีความยั่งยืนต่อไป



**สหกรณ์ประมง...นายปริญญา เพ็งสมบัติ รองอธิบดีกรมส่งเสริมสหกรณ์ และคณะผู้**  
บริหารกรมส่งเสริมสหกรณ์ลงพื้นที่ตรวจเยี่ยมการดำเนินงานของสหกรณ์ประมงแม่กลอง  
จำกัด พร้อมเน้นย้ำให้สหกรณ์รักษาระบบการผลิตสินค้าประมงให้ได้มาตรฐาน สอดรับ  
กับวิสัยทัศน์ของสหกรณ์ที่มุ่งหวังจะก้าวสู่การเป็นตลาดกลางสัตว์น้ำคุณภาพดีที่สุดใน  
ประเทศ และคำนึงถึงระบบความปลอดภัยและเป็นมิตรต่อสิ่งแวดล้อม โดยมีคณะกรรมการ  
การดำเนินการสหกรณ์ให้การต้อนรับ ณ สหกรณ์ประมงแม่กลอง จำกัด จังหวัดสมุทร  
สงคราม เมื่อเร็วๆ นี้

■ กสส.เปิดค่ายสหกรณ์บ่มเพาะผู้บริหารสหกรณ์มืออาชีพ

# เล็งปั้นทายาทสหกรณ์

กรมส่งเสริมสหกรณ์เร่งสร้างทายาทสหกรณ์ทดแทนรุ่นเก่า มุ่งสร้างผู้บริหารกรรมการ เจ้าหน้าที่สหกรณ์มืออาชีพ เชื้อเป็นกลไกนำขบวนการสหกรณ์ไทยสู่เป้าหมาย สามารถพึ่งพาตนเองได้อย่างยั่งยืน ตั้งเป้าปีแรกนำร่อง 200 ราย

กสส. : ดร.จุมพล สงวนสิน อธิบดีกรมส่งเสริมสหกรณ์ เปิดเผยว่า ขบวนการสหกรณ์ ถือเป็นกลไกสำคัญที่ช่วยขับเคลื่อนภาวะเศรษฐกิจของประเทศ ขณะเดียวกันยังช่วยแก้ปัญหาการประกอบอาชีพ และยกระดับความเป็นอยู่ของประชาชนให้ดีขึ้น ทั้งยังเป็นแหล่งทุน แหล่งความรู้ แหล่งอาชีพและช่วยสร้างรายได้ให้กับสมาชิกกว่า 12 ล้านคนทั่วประเทศ โดยกรมตรวจบัญชีสหกรณ์ ได้รายงานข้อมูลภาวะเศรษฐกิจภาคสหกรณ์ไทยในปี 2556 ว่า สหกรณ์ทั้งในและนอกภาคเกษตร จำนวน

7,203 แห่ง และกลุ่มเกษตรกร 4,130 แห่ง มีทุนดำเนินงานรวมกว่า 2.06 ล้านล้านบาท และสร้างมูลค่าเพิ่มธุรกิจรวม 1.98 ล้านล้านบาท คิดเป็นร้อยละ 16.64 ของผลิตภัณฑ์มวลรวมประเทศ หรือจีดีพี (GDP) ทั้งนี้ในแต่ละปีเจ้าหน้าที่กรมส่งเสริมสหกรณ์ หรือนักสหกรณ์ และกรรมการสหกรณ์ได้ปลดเกษียณและลาออกไปส่วนหนึ่ง ส่งผลให้ขบวนการสหกรณ์เริ่มประสบภาวะขาดแคลนนักสหกรณ์ กรมส่งเสริมสหกรณ์ จึงมอบหมายให้สำนักพัฒนาและถ่ายทอดเทคโนโลยีการสหกรณ์ เร่งจัดทำโครงการปั้นทายาทสหกรณ์ขึ้น โดยมีแผนนำร่อง 200 คน แบ่งเป็น 4 รุ่นๆ ละ 50 คน เพื่อบ่มเพาะบุคลากรของสหกรณ์สู่การเป็นผู้บริหารสหกรณ์ กรรมการสหกรณ์ รวมถึงเจ้าหน้าที่และสมาชิกสหกรณ์ที่เป็นมืออาชีพเพื่อทดแทนคนรุ่นเก่า ซึ่งจะเป็นกลไกนำพา

ขบวนการสหกรณ์ไทยไปสู่เป้าหมายและสามารถพึ่งพาตนเองได้อย่างยั่งยืน

ดร.จุมพล กล่าวว่า กรมได้กำหนดแนวทางการดำเนินโครงการปั้นทายาทสหกรณ์ โดยจะมีการทำบันทึกข้อตกลง (MOU) ร่วมกับสถาบันการศึกษา เพื่อจัดอบรมหลักสูตรระยะสั้นขึ้นด้วยการปรับหลักสูตรบางส่วนจากสถาบันพัฒนากรรมการสหกรณ์ เน้นให้การศึกษาอบรมแบบค่ายสหกรณ์ สำหรับเนื้อหาวิชา ประกอบด้วย ทฤษฎีสำนึกสหกรณ์ การปลูกฝังหลักการ อุดมการณ์ และวิธีการสหกรณ์ การเรียนรู้ แนวคิด ทักษะ ความเข้าใจ วิถีชีวิตแบบสหกรณ์ และการทำงานเป็นทีม นอกจากนี้ ยังมีหมวดการดำเนินงานและธุรกิจแบบสหกรณ์ อาทิ โครงสร้างการบริหารสหกรณ์ การดำเนินงานและ

ธุรกิจแบบสหกรณ์ กฎหมายที่เกี่ยวข้อง การเรียนรู้ทางการเงินและบัญชีการบริหารจัดการเชิงกลยุทธ์ การนำกลยุทธ์ไปสู่การปฏิบัติ ตลอดจนศึกษาดูงานสหกรณ์ที่ประสบความสำเร็จ หรือโครงการตามพระราชดำริ

“ทายาทสหกรณ์ที่ปั้นขึ้นมาทดแทนรุ่นเก่านี้นี้ จะเป็นบุคลากรและผู้นำสหกรณ์ที่มีศักยภาพ มีความรู้ความสามารถในการบริหารจัดการองค์กรและธุรกิจ รวมทั้งเข้าใจหลักการและวิธีการสหกรณ์อย่างดี ขณะเดียวกันยังเป็นนักบริหารและเป็นนักประสานงานที่มีวิสัยทัศน์กว้างไกล สามารถนำความรู้ที่ได้ไปพัฒนาเพื่อเพิ่มประสิทธิภาพการบริหารสหกรณ์ให้เจริญเติบโต ช่วยสร้างสหกรณ์ให้มีความเข้มแข็ง พึ่งตนเองได้ และปลอดจากปัญหาทุจริตคอร์รัปชันด้วย”



## กรมส่งเสริมการเกษตรเดินหน้าลุย ช่วยเกษตรกร ตามนโยบาย คสช.

นายชาติ บุขจร ปลัดกระทรวงเกษตรและสหกรณ์ เปิดเมฆหลังพิธีเปิดการสัมมนาแนวทางการดำเนินงานโครงการช่วยเหลือเกษตรกรว่า กระทรวงเกษตรฯ โดยกรมส่งเสริมการเกษตรได้เรียกเกษตรกรจังหวัดทั่วประเทศ เพื่อเร่งทำความเข้าใจและขับเคลื่อนการดำเนินงานโครงการช่วยเหลือเกษตรกรตามนโยบายของคณะกรรมการรักษาความสงบแห่งชาติ (คสช.) เมื่อวันที่ 25 มิ.ย.57 ที่ผ่านมา ณ โรงแรมเอบีน่าเฮาส์ กทม. ว่าขณะนี้ คสช. ได้อนุมัติงบประมาณโครงการแก้ไขปัญหาภัยพาราทั้งระบบปี 2557 แล้ว จำนวน 8,159 ล้านบาท ซึ่งกรมส่งเสริมการเกษตรได้ประสานให้ ธกส. เตรียมการโอนเงินให้แก่เกษตรกร ที่ได้มีการตรวจสอบคุณสมบัติถูกต้องไว้แล้ว

สำหรับเกษตรกรที่ขอเข้าร่วมโครงการฯ กับกรมส่งเสริมการเกษตรแล้ว แต่อยู่ระหว่างการพิสูจน์กรรมสิทธิ์อีกจำนวน 19,044 ครัวเรือน ในพื้นที่ 174,682 ไร่ เป็นเงินอีกกว่า 440 ล้านบาทนั้น โดยมีกำหนดตรวจสอบเสร็จสิ้นภายในวันที่ 31 ก.ค.นี้ หากมีการตรวจสอบครบถ้วนถูกต้อง ก็จะมีการเสนอ คสช. อีกครั้ง

ส่วนการดำเนินการช่วยเหลือเกษตรกรผู้ประสบภัยพิบัติ ปี 2555-57 จำนวน 584,005 ราย ใน 68 จังหวัด คสช. ได้อนุมัติงบกลางรายการสำรองจ่ายเพื่อกรณีฉุกเฉินหรือจำเป็น วงเงิน 5,498 ล้านบาท เพื่อจ่ายให้เกษตรกร คาดว่าจะโอนเงินให้เกษตรกรได้แล้วเสร็จภายใน 30 วันหลังจากที่สำนักงานประมาณ

โอนเงินให้กับ ธ.ก.ส.

ทางด้านนายไอลตาร พิทักษ์ อธิบดีกรมส่งเสริมการเกษตร กล่าวเพิ่มเติมเกี่ยวกับนโยบายลดต้นทุนปัจจัยการผลิตเพื่อช่วยเหลือชาวนา ซึ่งกรมได้เร่งทำการชี้แจงและทำความเข้าใจถึงกระบวนการขึ้นทะเบียนเกษตรกรผู้ปลูกข้าวที่มีกว่า 3.7 ล้านครัวเรือน ซึ่งจะเริ่มดำเนินการในวันที่ 1 ก.ค.นี้ โดยมีการปรับปรุงวิธีการขึ้นทะเบียนที่มีการใช้เทคโนโลยีสารสนเทศเข้ามาช่วยในการตรวจสอบและออกใบรับรองอย่างรวดเร็วในกลุ่มของเกษตรกรรายเดิมที่ไม่มีการเปลี่ยนแปลงพื้นที่ และให้มีการตรวจสอบพื้นที่จากเจ้าหน้าที่อย่างเข้มข้นมากขึ้น และเกษตรกรจะมีความวิตกกังวลว่าเกษตรกรแจ้งข้อมูลขึ้นทะเบียนไม่

ตรงตามความเป็นจริง

นอกจากนี้ ยังได้สั่งการให้เจ้าหน้าที่เร่งเข้าไปส่งเสริมและถ่ายทอดเทคโนโลยีการปลูกข้าวที่ถูกต้องเหมาะสมในการลดต้นทุนและเพิ่มผลผลิตข้าว เช่น การเลือกใช้พันธุ์ข้าวที่เหมาะสมกับพื้นที่ การใช้เมล็ดพันธุ์ที่มีคุณภาพและอัตราที่เหมาะสม และปรับเปลี่ยนวิธีการปลูกในบางพื้นที่ ลดการใช้ปุ๋ยเคมี/สารเคมี การลดการสูญเสียระหว่างการเก็บเกี่ยว เป็นต้น โดยเฉพาะการแก้ปัญหาในพื้นที่ตามความเหมาะสมของพื้นที่ที่มีความเหมาะสมต่อการปลูกข้าวในระดับต่างๆ โดยนำวิธีการส่งเสริมระบบ MRCF system เข้าไปช่วยดำเนินการอย่างเฉพาะเจาะจง



ธรณรังคังคเฝ้าฝางและตอซังพิซ ● นายสากล ณ ฤทธิ ผู้อำนวยการสถานีพัฒนาที่ดินกาญจนบุรี สำนักงานพัฒนาที่ดินเขต 10 เป็นประธานจัดงาน "โครงการธรณรังคังคเฝ้าฝางและตอซังพิซ" ณ ต.ท่ามะกา อ.ท่ามะกา จ.กาญจนบุรี เมื่อเร็วๆ นี้