

**สรุปหัวข้อข่าวด้านการเกษตรที่สำคัญ นสพ.ประจำวัน ที่ ๑๖ กรกฎาคม ๒๕๕๗**

เรื่อง	หนังสือพิมพ์
๑. นักร้องจัดทำแผนที่ออร์โธสียาแปลง สศช.๒ เลือก ‘ต.คอรุม’สำรวจที่ดินระดับตำบล	แนวหน้า
๒. สพด.ชัยนาท สร้างแหล่งน้ำชุมชน บริหารทรัพยากรดินและน้ำอย่างบูรณาการ	แนวหน้า
๓. ไฟเขียว ๗๓ ล้านสกัดราคาลำไยร่วงหนุนแปรรูป-เร่งกระจายออกนอกแหล่งผลิต	แนวหน้า
๔. จัดประกวดผ้าไหมนกกุงพระราชทานสืบสานภูมิปัญญา	แนวหน้า
๕. ครูยาง	แนวหน้า
๖. พด.มั่นใจปี’๖๑ผลสำเร็จชัดเจนเมืองเกษตรสีเขียวเป็นรูปธรรม	แนวหน้า
๗. เกษตรสีเขียว	แนวหน้า
๘. เครื่องลดความชื้นกาแฟแบบโรตารี	เดลินิวส์
๙. เกาะข้าวเกษตร	เดลินิวส์
๑๐. คืบความสุขสู่ประชาชน	เดลินิวส์
๑๑. ขยายผลโครงการพระราชดำริสู่เกษตรกรในพื้นที่ใกล้เคียง	เดลินิวส์
๑๒. กระทรวงเกษตรฯ ขานรับนโยบาย คสช.	ไทยโพสต์
๑๓. เกษตรฯคุมเข้มนำเข้า “กากถั่วเหลือง” ป้อนอุตสาหกรรมอาหารสัตว์	ไทยโพสต์
๑๔. กรมตรวจบัญชีสหกรณ์เผยศก.ภาคสหกรณ์ลดลง ๐.๑๐%	ไทยโพสต์
๑๕. ไทย-มาเลย์ถกแก้ลุ่มน้ำโก-ลกเป็นระบบ	คมชัดลึก
๑๖. ตรวจคลังข้าว	สยามรัฐ
๑๗. ส่งออกกล้วย	โพสต์ทูเดย์
๑๘. ทันสมัยการณ: ทันสมัยราคาาง ๒ โครงการน้ำ ๑๐%	โพสต์ทูเดย์
๑๙. บริหารน้ำจัดการลุ่มน้ำโก-ลก	แนวหน้า

\*\*\*\*\*

# นาร่องจัดทำแผนที่ออร์โธสียารายแปลง สศข.๒เลือก'ต.คอรุม'สำรวจที่ดินระดับตำบล

นายชวพฤษ อิศนทเรศ ผู้อำนวยการสำนักงานเศรษฐกิจการเกษตรเขต ๒ พิษณุโลก (สศข.๒) เปิดเผยว่า สศข.๒ ร่วมกับสำนักงานเกษตรจังหวัดอุตรดิตถ์ จัดทำแผนที่การใช้ประโยชน์ที่ดินรายแปลง จากภาพถ่ายออร์โธสีย ภาพถ่ายดาวเทียม รายละเอียดเป็นรายตำบล เพื่อให้ได้ข้อมูลที่มีความถูกต้องสอดคล้องกับข้อเท็จจริง สามารถนำไปใช้กำหนดนโยบายและวางแผนพัฒนาการเกษตรของจังหวัด ตลอดจนช่วยเหลือเกษตรกรกรณีแจ้งและรับรองข้อมูลพื้นที่เพาะปลูกตลาดเคลื่อน จากความเป็นจริง รวมถึงได้รู้ข้อมูลพื้นที่ผู้ประสบภัยพิบัติชัดเจนยิ่งขึ้น โดยได้คัดเลือกพื้นที่ ต.คอรุม อ.พิชัย จ.อุตรดิตถ์ เป็นตำบลนาร่อง และได้จัดอบรมชี้แจงให้แก่ผู้เกี่ยวข้อง อาทิ ผู้แทนเกษตรกรและสหกรณ์จังหวัดอุตรดิตถ์ เกษตรจังหวัด ปศุสัตว์จังหวัด ประมงจังหวัด องค์การบริหารส่วนตำบลคอรุม กำนัน ผู้ใหญ่บ้าน เกษตรกรผู้นำ และตัวแทนองค์กรต่างๆ ในพื้นที่ รวมทั้งสิ้น 70 คน

ทั้งนี้การจำแนกข้อมูลพื้นที่การใช้ประโยชน์ที่ดินรายแปลงดังกล่าว จะสามารถบอกแหล่งที่ตั้ง ขนาดพื้นที่ ลักษณะรูปร่างของแปลง และการใช้ประโยชน์ของที่ดิน เพื่อกำหนดมาตรการส่งเสริมช่วยเหลือเกษตรกรผู้ประสบภัยธรรมชาติและภัยพิบัติต่างๆ ได้อย่างถูกต้อง แม่นยำ และสอดคล้องกับข้อเท็จจริงสามารถนำมาประยุกต์ใช้ในด้านการสำรวจและจัดเก็บข้อมูลทางการเกษตร ทำให้ผู้ใช้ข้อมูลทราบถึงการเปลี่ยนแปลงของพืชชนิดต่างๆ ที่เกิดขึ้นบนพื้นที่จริงที่เป็นปัจจุบัน ทั้งในเชิงตัวเลขและเชิงพื้นที่ในเวลาเดียวกัน อีกทั้งยังสามารถประยุกต์ใช้เทคโนโลยีสารสนเทศ ในการปฏิบัติงานที่เกี่ยวข้องกับ

สารสนเทศ ได้ฐานข้อมูลเชิงพื้นที่ที่แสดงการใช้ประโยชน์ที่ดินของเกษตรกรมีความถูกต้อง สามารถเรียกค้นและปรับแก้ไขข้อมูลได้อย่างมีประสิทธิภาพ มีการจัดการกับทรัพยากรธรรมชาติอย่างมีระบบ การวิเคราะห์สถานการณ์การผลิต การตลาด การจัดทำเขตเกษตรเศรษฐกิจ (Zoning) และการประเมินความเสี่ยงด้านเศรษฐกิจจากภัยธรรมชาติ รวมถึงสามารถนำข้อมูลรายแปลงที่แสดงการใช้ประโยชน์ที่ดินเพื่อการเกษตรมาเป็นกรอบพื้นที่ตัวอย่างในการสำรวจข้อมูลด้านการเกษตร อีกทั้งยังเป็นข้อมูลสนับสนุนสำหรับใช้ในการวางแผนและพัฒนาด้านการเกษตรอื่นๆ ได้ดียิ่งขึ้นอีกด้วย

# สพด.ชัชวาท สร้างแหล่งน้ำชุมชน บริหารทรัพยากรดินและน้ำอย่างบูรณาการ

## รายงานพิเศษ

“ดิน” และ “น้ำ” ล้วนเป็นปัจจัยขั้นพื้นฐานที่สำคัญของการทำเกษตร ขาดอย่างใดอย่างหนึ่งก็จะส่งผลกระทบต่อพืชผลทางการเกษตรทั้งสิ้น เกษตรกรที่อยู่ในพื้นที่เขตชลประทานไม่ค่อยมีผลกระทบมากนัก แต่สำหรับพื้นที่ที่อยู่นอกเขตชลประทานค่อนข้างจะได้รับความเดือดร้อนเรื่องขาดแคลนน้ำอย่างมาก โดยเฉพาะในช่วงฤดูแล้งและฝนทิ้งช่วง แหล่งน้ำชุมชน หรือแม้แต่แหล่งน้ำขนาดเล็กในไร่นานอกเขตชลประทานที่กรมพัฒนาที่ดินดำเนินการนั้น ถือเป็นอีกหนทางหนึ่งที่เข้ามาช่วยเหลือเกษตรกรในเรื่องการขาดแคลนน้ำได้

นายสมศักดิ์ อิ่มสำราญ ผู้อำนวยการสถานีพัฒนาที่ดินชัชวาท สำนักงานพัฒนาที่ดินเขต 1 กล่าวว่า ตามพระราชบัญญัติพัฒนาที่ดิน พ.ศ.2551 ที่มอบอำนาจให้กรมพัฒนาที่ดิน สามารถประกาศเขตพัฒนาที่ดิน เพื่อเข้าไปดำเนินการพัฒนาที่ดินในพื้นที่ต่างๆ ป้องกันปัญหาทรัพยากรดินได้อย่างมีประสิทธิภาพมากขึ้น ตลอดจนจัดหาแหล่งน้ำทางการเกษตรให้เพียงพอ เนื่องจากดินและน้ำล้วนเป็นปัจจัยที่สำคัญของการทำการเกษตร ดังนั้น โครงการพัฒนาแหล่งน้ำชุมชนจึงเป็นหนึ่งในกลไกที่กรมพัฒนาที่ดินใช้ในการบริหารจัดการทรัพยากรดินและน้ำแบบครบวงจร คือ สามารถบริหารจัดการน้ำต้นทุน จัดระบบอนุรักษ์ดินและน้ำ จัดระบบการปลูกพืชให้ทุกอย่างสอดคล้องเกื้อกูลกันอย่างเป็นระบบ

เขตพัฒนาที่ดินของชัชวาท ครอบคลุมพื้นที่ 3 ตำบล ในอำเภอเนินขาม และ 3 ตำบล ในอำเภอนันทา รวมพื้นที่ประมาณ 188,000 ไร่ ซึ่งพื้นที่เหล่านี้ดินมีความอุดมสมบูรณ์ต่ำ เนื้อดินเป็นดินทราย ดินร่วนปนทราย ดินไม่สามารถอุ้มน้ำได้ ทำให้กระทบต่อการเพาะปลูกของเกษตรกร ซึ่งส่วนใหญ่ปลูกอ้อยโรงงาน มันสำปะหลังและพืชผัก โดยเฉพาะในฤดูแล้งที่ฝนทิ้งช่วงจะขาดแคลนน้ำเพื่อทำการเกษตร ทำให้พืชผลทางการเกษตรเจริญเติบโตไม่เต็มที่ ส่งผลให้ผลผลิตลดลง เกษตรกรขาดรายได้ นอกจากนี้ ยังมีปัญหาขาดแคลนน้ำเพื่อการอุปโภค-บริโภค ด้วย

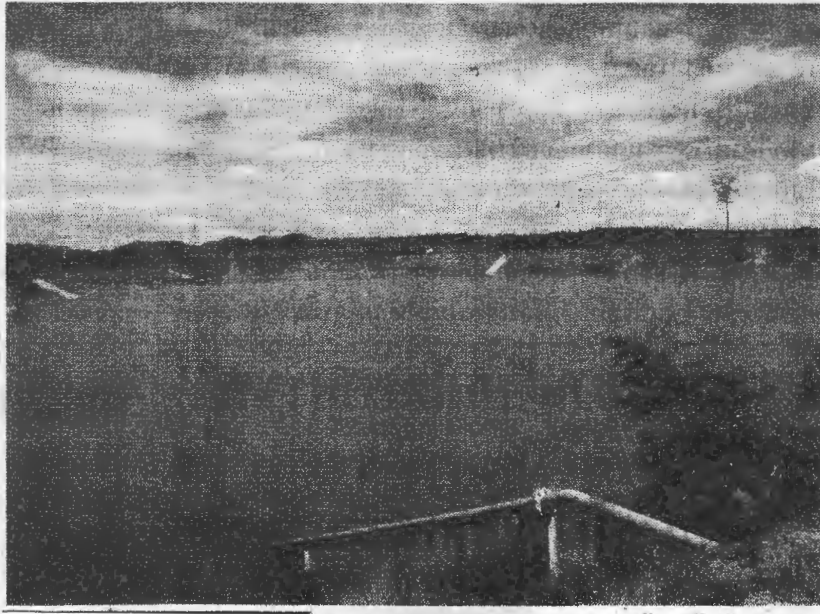
สถานีพัฒนาที่ดินชัชวาท สำนักงานพัฒนาที่ดินเขต 1 จึงได้จัดทำโครงการแหล่งน้ำชุมชนขึ้นในพื้นที่ ตำบลสุขเดือนห้า



ก้ำจัด สีรุ้ท่วพิ้งสมรส



สมศักดิ์ อิ่มสำราญ



อำเภอเนินขาม โดยชุดสระเก็บน้ำ เนื้อที่ 20 ไร่ ขนาดความจุ 30,000 ลูกบาศก์เมตร พร้อมติดตั้งโรงสูบน้ำด้วยระบบไฟฟ้า ส่งด้วยระบบท่อไปยังหัวจ่ายเข้าสู่แปลงของเกษตรกร ซึ่งเบื้องต้นมีเกษตรกรผู้ปลูกอ้อยและมันสำปะหลังที่ได้รับประโยชน์จากแหล่งน้ำชุมชนนี้ 15 ราย ครอบคลุมพื้นที่ประมาณ 300 ไร่ และเกษตรกรที่ได้รับผลประโยชน์จากการใช้เป็นน้ำดิบ โครงการประปาหมู่บ้านอีกไม่ต่ำกว่า 250 ครัวเรือน

นอกจากการพัฒนาแหล่งน้ำชุมชน เพื่อแก้ปัญหาการขาดแคลนน้ำเพื่อทำการเกษตร ตลอดจนอุปโภค-บริโภคแล้ว สถานีพัฒนาที่ดินชัยนาท ยังได้นำงานพัฒนาที่ดินเข้าไปดำเนินการควบคู่กันไป ในเขตพัฒนาที่ดินนี้ด้วย เช่น การจัดระบบอนุรักษ์

ดินและน้ำ การแก้ปัญหาดินกรดด้วยปูนโดโลไมท์ การปลูกพืชปุ๋ยสดเพื่อปรับปรุงบำรุงดิน การส่งเสริมการรวมกลุ่มผลิตสารอินทรีย์ทดแทนสารเคมี การใช้ปุ๋ยตามค่าวิเคราะห์ดิน รวมถึงส่งเสริมการตั้งกลุ่มผู้ใช้น้ำ เพื่อให้เกษตรกรได้บริหารจัดการน้ำจากแหล่งน้ำชุมชนร่วมกัน

โดยแหล่งน้ำชุมชนนี้เพิ่งก่อสร้างเสร็จเมื่อเดือนตุลาคม พ.ศ.2556 สามารถกักเก็บน้ำและกักประโยชน์ให้กับเกษตรกรในพื้นที่ ทำให้มีน้ำใช้เพื่อการเกษตรได้ตลอดฤดูกาล โดยเฉพาะชาวไร่อ้อยที่เมื่อตัดอ้อยส่งขายโรงงานแล้ว มีความจำเป็นต้องใช้น้ำเพื่อบำรุงคออ้อยจะได้ผลผลิตเพิ่มขึ้นในฤดูกาล ซึ่งที่ผ่านมาตอนไม่มีแหล่งน้ำชุมชน ผลผลิตจะอยู่ที่ประมาณ 6-7 ตัน/ไร่ เพราะขาดแคลนน้ำในช่วงฤดูแล้ง ตอนนี้เกษตรกรมีน้ำเพียงพอที่จะไปรดบำรุงคออ้อย จึงคาดว่าผลผลิตฤดูกาลหน้าจะเพิ่มขึ้น 40-50% นอกจากนี้ ปัญหาเรื่องขาดแคลนน้ำประปาเพื่อการอุปโภค-บริโภคก็ลดลง

อย่างไรก็ตาม ผลสัมฤทธิ์ของโครงการแหล่งน้ำชุมชนถือว่าดีมาก เกษตรกรมีความพึงพอใจที่มีน้ำเพื่อทำการเกษตร และคนในชุมชนก็มีน้ำใช้ แต่ด้วยพื้นที่มีจำนวนมาก จึงยังไม่เพียงพอกับความต้องการ ซึ่งสถานีพัฒนาที่ดินชัยนาท ก็ได้เสนอเรื่องของงบประมาณในการจัดสร้างแหล่งน้ำชุมชนเพิ่มอีกแห่งหนึ่งที่อำเภอหันคา อีกทั้งองค์กรส่วนท้องถิ่นกำลังเร่งขยายระบบท่อส่งน้ำให้กว้างขวางขึ้น รวมถึงกรมทรัพยากรน้ำ ได้เข้ามาจัดสร้างแหล่งน้ำใกล้กับแหล่งน้ำของกรมพัฒนาที่ดินอีก 1 บ่อ น่าจะช่วยให้มีปริมาณน้ำรองรับความต้องการของเกษตรกรได้อีก 400-500 ไร่

ด้าน นายกำจัด ลิ้นจี่ทรัพย์สมมาสุข ตัวแทนกลุ่มเกษตรกรผู้ใช้น้ำ เล่าว่า ก่อนหน้านี้น้ำดิบล้นตลิ่งเดือนหน้า มีชื่อว่าโสภณเดือนหน้า เพราะช่วงแล้งก็แล้งจัดไม่มีน้ำทำการเกษตรรวมถึงน้ำใช้ ทำให้มีแต่ความทุกข์ ต่อมาเห็นชื่อไม่เป็นมงคลก็เลยเปลี่ยนมาเป็นสุขเดือนหน้า อย่างในทุกวันนี้ ซึ่งความจริงนั้นต้องยอมรับว่าพื้นที่แถบนี้ประสบปัญหาขาดแคลนน้ำอย่างหนัก ดินก็เสื่อมโทรม เกษตรกรปลูกพืชก็ต้องอาศัยน้ำฝนอย่างเดียว หรือบางทีก็ต้องไปตักน้ำตามลำห้วยมาใช้ด้วย ผลผลิตก็ไม่ค่อยสมบูรณ์ แต่เมื่อสถานีพัฒนาที่ดินชัยนาทเข้ามาชุดสระน้ำให้กับชุมชน คนและสมาชิกกลุ่มผู้ใช้น้ำทุกคนก็ดีใจ มีน้ำทำการเกษตรอย่างเพียงพอ ซึ่งตนปลูกอ้อยพื้นที่ 7 ไร่ เดิมได้ผลผลิตเฉลี่ยอยู่ที่ไร่ละ 7 ตัน แต่พอมีน้ำไปรดคออ้อยหลังเก็บเกี่ยวผลผลิตก็เชื่อมั่นว่าฤดูกาลที่จะถึงนี้อ้อยจะเพิ่มขึ้นอีกไม่ต่ำกว่าไร่ละ 2 ตัน ขณะนี้พูดได้เลยว่าเกษตรกรในพื้นที่ที่ใจที่มีน้ำทำการเกษตร ชาวชุมชนก็ดีใจที่มีน้ำประปาใช้ตลอดปี

# ไฟเขียว 73 ล้านสกัดราคาลำไยร่วง

## ● หนุนแปรรูป-เร่งกระจายออกนอกแหล่งผลิต

นายชวลิต ชูขจร ปลัดกระทรวงเกษตรและสหกรณ์ เปิดเผยว่า คณะกรรมการนโยบายและมาตรการช่วยเหลือเกษตรกร (คชก.) มีมติเห็นชอบให้กระทรวงเกษตรฯ ดำเนินการตามแผนการดำเนินโครงการป้องกันแก้ไขปัญหาลำไยปี 2557 โดยอนุมัติวงเงินจ่ายขาด 73 ล้านบาท เพื่อใช้ดำเนินการดังนี้

มาตรการกระจายผลผลิตออกนอกแหล่งผลิต ประกอบด้วย 1.กระจายผลผลิตออกนอกแหล่งผลิตวงเงินจ่ายขาด 38 ล้านบาท เป้าหมาย 14,400 ตัน โดยสนับสนุนค่าขนส่งและบริหารอัตราเหมาจ่าย กก.ละ 2,50 บาท โดยคิดจากค่าขนส่ง 1.50 บาทและค่าการตลาด 1.00 บาท ให้กับสถาบันเกษตรกรวิสาหกิจชุมชน และองค์กรปกครองส่วนท้องถิ่น เพื่อกระจายลำไยออกนอกพื้นที่แหล่งผลิต 6 จังหวัดสู่ตลาดปลายทางที่ไม่ใช่กทม.และปริมณฑล 2.เสริมสภาพคล่องในการซื้อขายลำไยวงเงินจ่ายขาด 1.50 ล้านบาท โดยสนับสนุนเงินชดเชยดอกเบียเงินกู้อัตราร้อยละ 3 ให้แก่สถาบันเกษตรกรวิสาหกิจชุมชน และองค์กรปกครองส่วนท้องถิ่น เพื่อเสริมสภาพคล่องในการซื้อขายลำไย

เพื่อกระจายออกนอกแหล่งผลิต สำหรับ มาตรการส่งเสริมการแปรรูปมีวงเงินจ่ายขาด 34.02 ล้านบาท เป้าหมาย 56,700 ตัน ให้กับสถาบัน



ชวลิต ชูขจร

เกษตรกรวิสาหกิจชุมชน และผู้ประกอบการ เพื่อเป็นค่าใช้จ่ายในการแปรรูปลำไยอบแห้งใน 2 ลักษณะ คือ 1.แปรรูปลำไยอบแห้งทั้งเปลือกของ จ.เชียงใหม่ เชียงราย ลำพูน พะเยา น่าน และแพร่ วงเงินชดเชยดอกเบียเงินกู้ 30.30 ล้านบาท เป้าหมาย 50,500 ตัน และ 2.แปรรูปลำไยสดเป็นลำไยอบแห้งเนื้อสีทอง วงเงินชดเชย

ดอกเบียเงินกู้ 3.72 ล้านบาท การส่งเสริมการตลาด วงเงิน 0.4 ล้านบาท เพื่อเป็นค่าใช้จ่ายในการประชาสัมพันธ์ผ่านสื่อของกรมประชาสัมพันธ์และสถานีวิทยุมหาวิทยาลัยเกษตรศาสตร์ และ กำบริหารจัดการโครงการ วงเงิน 1.08 ล้านบาท ให้ตามที่จ่ายจริง ไม่เกินร้อยละ 3 ของงบดำเนินการ

สำหรับสถานการณ์การผลิตลำไย 8 จังหวัด ในภาคเหนือ ปี 2557 คาดว่า จะมีผลผลิตประมาณ 674,002 ตัน เพิ่มขึ้นจากปีที่แล้วร้อยละ 16.68 เนื่องจากปีนี้ อากาศหนาวเย็นเป็นเวลานาน ส่งผลให้ลำไยแทงช่อดอกมาก ซึ่งคาดว่าผลผลิตจะเริ่มออกสู่ตลาดตั้งแต่ปลายเดือนมิถุนายน และจะออกมากปลายเดือนกรกฎาคม-เดือนสิงหาคม 2557 ขณะที่ราคารับซื้อไม้ผลที่ตลาดสำคัญของลำไยช่อพันธุ์อีดอ ของลำไยเกรด AA ในจตุรรับซื้อ จ.เชียงใหม่ ขณะนี้ อยู่ที่กิโลกรัมละ 36 บาท

## จัดประกวดผ้าไหม นกกองพระราชทาน สืบสานภูมิปัญญา

นายอนันต์ สุวรรณรัตน์ อธิบดีกรมหม่อนไหม กล่าวว่ อาชีพการปลูกหม่อนเลี้ยงไหมเป็น อาชีพที่อยู่คู่ประเทศไทยมานาน นอกจากนี้ ผ้าไหมไทยยังนับเป็นสินค้าที่มีชื่อเสียงไปทั่ว โลกและเป็นมรดกทางวัฒนธรรมที่สืบทอดกัน มาจากบรรพบุรุษ จึงควรค่าแก่การอนุรักษ์ และสืบสานเอกลักษณ์ภูมิปัญญาท้องถิ่นไว้ เพื่อเป็นมรดกทางวัฒนธรรมตามพระราช ปลูกัดในสมเด็จพระนางเจ้าสิริกิติ์ พระบรม ราชินีนาถ

กรมหม่อนไหมจึงจัดให้มีการประกวด เส้นไหม ผ้าไหมตราขนกองพระราชทาน การ แข่งขันสาวไหม และผลิตก้นท์หม่อนไหมขึ้น เป็นประจำทุกปี โดยในปี 2557 มี 2 กิจกรรม คือ 1.ประกวดผ้าไหมตราขนกองพระราชทาน การออกแบบชุดผ้าไหมและผลิตภัณฑ์หม่อนไหม ซึ่งจัดไปแล้วเมื่อวันที่ 13 กรกฎาคม ที่อาคาร รัฐประศาสนศาสตร์ ศูนย์ราชการแจ้งวัฒนะ และ 2.การแข่งขันเส้นไหมไทยพื้นบ้าน สิ่งประดิษฐ์จากรังไหม และกองเชียร์สาวไหม ในวันที่ 11 สิงหาคม ที่ศูนย์ส่งเสริมศิลปาชีพ อีสานใต้ ค.มดคณเฑียร อ.เมือง จ.สุรินทร์

“การจัดกิจกรรมดังกล่าว นอกจากจะ ช่วยสร้างความรู้ความเข้าใจเกี่ยวกับการผลิต เส้นไหม ผ้าไหมและผลิตภัณฑ์ไหมแก่เยาวชน และประชาชนที่สนใจแล้ว ยังสามารถกระตุ้น ให้เกษตรกรและผู้ประกอบการด้านหม่อนไหม ตีเฒ่ในกาพัฒนาคุณภาพผ้าไหมไทย วมทั้ง ส่งเสริมให้เยาวชนและประชาชนทั่วไปตระหนัก ถึงคุณค่าของภูมิปัญญาท้องถิ่น และร่วมกัน อนุรักษ์ไว้ให้คงอยู่คู่ประเทศไทยต่อไป” อธิบดี กรมหม่อนไหม กล่าว



คุยยาง : นายเชาว์ ทรงอาวุธ รองผู้อำนวยการสำนักงานกองทุนสงเคราะห์การทำสวนยาง จัดฝึกอบรมครูยาง 340 คน หวังพัฒนาศักยภาพของครูยาง ให้สามารถปฏิบัติหน้าที่ในการเป็นครูยางที่ดีและมีประสิทธิภาพ ที่โรงแรม แกรนด์ พาเลซ อ.เมือง จ.ชุมพร เมื่อเร็วๆ นี้

## พต.มันใจปี'๖๑ผลสำเร็จชัดเจน เมืองเกษตรสีเขียวเป็นรูปธรรม

นายอภิชาต จงสกุล อธิบดีกรมพัฒนาที่ดิน เปิดเผยถึงโครงการเมืองเกษตรสีเขียวว่า หลังจากกระทรวงเกษตรและสหกรณ์ ได้คัดเลือกจังหวัด เชียงใหม่ หนองคาย ศรีสะเกษ จันทบุรี พัทลุง และราชบุรี เพื่อเป็นจังหวัดนำร่องในการผลักดันให้เป็นเมืองเกษตรสีเขียว และพัฒนาเป็นเมืองท่องเที่ยวเชิงเกษตร ที่สอดคล้องกับการขับเคลื่อนยุทธศาสตร์ประเทศนั้น ภายใต้โครงการดังกล่าว กรมพัฒนาที่ดินได้ให้ความสำคัญการดำเนินงานเชิงพื้นที่ โดยเน้นการทำควัซิวัดเบื้องต้น ใน 2 มิติ คือ ทั้งทางบวก และทางลบ ในเชิงพื้นที่ เพื่อคอยติดตาม ตรวจสอบ และรายงานสถานการณ์การดำเนินการของทุกภาคส่วน

ทั้งนี้ จะเน้นการผลิตระดับต้นน้ำ ให้ได้สินค้าที่มีคุณภาพ มีความปลอดภัย ส่วนระดับกลางน้ำ และปลายน้ำ ได้แก่ การแปรรูป การกำจัดของเสียโดยนำไปเป็น

พลังงานทดแทน รวมทั้งการพัฒนาเป็นแหล่งท่องเที่ยวเชิงเกษตร ซึ่งต้องอาศัยการบูรณาการจากภาคส่วนต่างๆ โดยเฉพาะอย่างยิ่งองค์กรปกครองส่วนท้องถิ่น และหน่วยงาน ที่เกี่ยวข้องร่วมกัน และที่สำคัญ คือ เกษตรกรจะต้องมีความเข้าใจ และร่วมมือกันอย่างแข็งขันเพื่อพัฒนาพื้นที่ของตนเองให้เป็นพื้นที่สีเขียว ตลอดจนผู้เกี่ยวข้องทุกภาคส่วน ได้มีส่วนร่วมในการกำหนดทิศทางการพัฒนาโครงการโดยมุ่งหวังให้จังหวัดเป็นผู้ขับเคลื่อนโครงการในระดับพื้นที่ เพื่อผลักดันให้เกิดเมืองเกษตรสีเขียว นำร่องอย่างเป็นรูปธรรมต่อไป

อย่างไรก็ตาม คาดว่าภายในปี 2561 โครงการดังกล่าว น่าจะเรียบร้อยทั้งหมด และเชื่อว่าเมื่อเข้าสู่ประชาคมเศรษฐกิจอาเซียน หรือ AEC ในปี 2558 นี้ ประเทศไทยจะสามารถแข่งขันกับประเทศเพื่อนบ้านได้อย่างเต็มภาคภูมิ



เกษตรสีเขียว : สถานีพัฒนาที่ดินราชบุรี  
จัดอบรมและถ่ายทอดเทคโนโลยีด้าน  
การพัฒนาที่ดินให้แก่เกษตรกรที่เข้าร่วม  
โครงการเมืองเกษตรสีเขียว ที่อาคาร  
ฝึกอบรม สำนักงานพัฒนาที่ดินเขต 10  
เมื่อเร็วๆ นี้

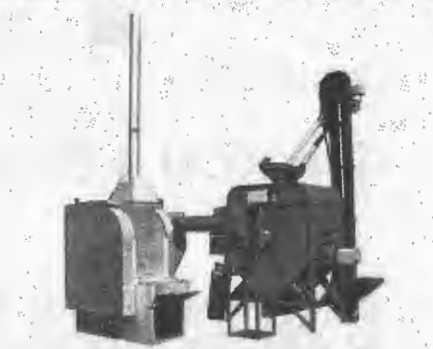


# เครื่องลดความชื้นกาแฟแบบโรตารี



เครื่องลดความชื้นกาแฟเป็นระบบถึง  
หมุนที่เรียกกันว่า โรตารี เป็นเทคโนโลยีที่นิยม  
ใช้อบกาแฟในประเทศบราซิล ซึ่งเป็นประเทศ  
ที่ผลิตกาแฟเป็นอันดับหนึ่งของโลก แต่มูลค่า  
การนำเข้าสูง เพราะยังไม่มีการผลิตในประเทศ  
ไทย เราจึงนำมาศึกษาและพัฒนาเครื่องอบ  
ความชื้นแบบโรตารี สำหรับการอบแห้งกาแฟ  
ในประเทศไทย โดยพยายามออกแบบและ  
พัฒนาให้เหมาะสมในการลดความชื้นกาแฟ  
กะลาโรบัสต้าให้สามารถสร้างได้ง่าย แข็งแรง  
ราคาถูก ประสิทธิภาพสูง และสามารถประยุกต์  
ใช้กับการอบแห้งเมล็ดพืชได้หลากหลายชนิด...  
เป็นคำกล่าวของ คุณเวียง อากรวี วิศวกรการ  
เกษตรชำนาญการพิเศษ ศูนย์วิจัยเกษตร  
วิศวกรรมขอนแก่น สถาบันวิจัยเกษตรวิศ  
กรรม กรมวิชาการเกษตร ซึ่งเป็นผู้พัฒนาเครื่อง  
อบกาแฟกะลาโรบัสต้าแบบโรตารี ซึ่งประกอบ  
ด้วย 5 ส่วนหลัก ๆ คือ 1. ถังอบความชื้น  
2. ระบบขับเคลื่อนการหมุนถังอบ 3. พัดลม  
เป่าลมร้อน 4. แหล่งกำเนิดความร้อน และ

ลักษณะถังอบจากเดิมเป็นรูปทรงกลม  
ได้เปลี่ยนเป็นทรงกระบอกแปดเหลี่ยมเพื่อถ  
ต่อการสร้าง มีท่อลมร้อนสำหรับเป่าอัดลมร้อน  
ผ่านเมล็ดกาแฟที่อยู่ตรงกลางถึง ถังอบจาก  
หน้าตัดจึงจะเห็นเป็นรูปวงแหวนแปดเหลี่ยม  
ด้านนอก เส้นผ่าศูนย์กลางถังอบ 1,000 และ  
1,800 มิลลิเมตร ตามลำดับความจุ ความยาวถึง  
1,200 มิลลิเมตร เท่ากันทั้งสองขนาด มีใบกว  
นลูกเหล็กเมล็ดกาแฟ 4 ใบ มีการออกแบบช่อง  
ระบายความชื้นให้ออกทั้งสี่ด้านสมมาตรกับ  
ด้านแปดเหลี่ยมของถังช่วยให้การกระจายลม  
ร้อนทั่วถึง และที่สำคัญช่องตะแกรงระบาย  
ความชื้นนี้สามารถถอดเปลี่ยนขนาดตะแกรงให้  
เหมาะสมกับขนาดเมล็ดพืชที่นำมาอบแห้งได้ มี  
การติดตั้งระบบขับเคลื่อนการหมุนถังอบให้แจ  
็งแรงทนทานมากขึ้น มีห้องกักเก็บความร้อนเพื่อ  
หมุนเวียนความร้อนกลับมาใช้บางส่วนในช่วง  
เมล็ดกาแฟความชื้นลดต่ำลง เป็นการประหยัด  
เชื้อเพลิงความร้อน และที่สำคัญมีประสิทธิภาพ  
ในการอบแห้งดีเยี่ยม



เป็นต้นกำเนิดความร้อนพร้อมอุปกรณ์ควบคุม  
อุณหภูมิ การใช้แก๊สสูงคัมจะมีชุดหัวพันแก๊ส  
สูงคัมและอุปกรณ์ควบคุมอุณหภูมิสามารถตั้ง  
อุณหภูมิได้ตามต้องการ ขณะนี้การใช้แก๊สแอล  
พีจีเริ่มมีปัญหาเนื่องจากราคาแพงขึ้น ทำให้มี  
ปัญหาเรื่องต้นทุนอบแห้งจึงคิดอีกวิธีหนึ่งขึ้นมา  
คือ ใช้ความร้อนจากเตาเชื้อเพลิงชีวมวล โดย  
การใช้พื้นที่ซึ่งสามารถหาได้ในท้องถิ่น แต่จะต้อง  
มีชุดแลกเปลี่ยนลมร้อนจากเตาชีวมวล หรือใช้

5. อุปกรณ์ลำเลียงถึงกาแฟเข้าและออกจากถัง  
ถังอบลดความชื้นเมล็ดกาแฟ ได้  
ออกแบบเป็น 2 ขนาดความจุ คือ 400 กก./ครั้ง  
และ 800 กก./ครั้ง คุณเวียง เล่าว่า การที่  
ออกแบบไว้ 2 ขนาด ก็เพื่อเปรียบเทียบดู  
ประสิทธิภาพจะต่างกันหรือไม่ เมื่อนำไปทดสอบ  
ดูแล้วปรากฏว่าประสิทธิภาพการลดความชื้นไม่  
ต่างกันมากนัก แต่ถ้าใช้ขนาด 800 กก./ถึง เรา  
จะต้องเพิ่มขนาดทุกอย่าง ขนาดพัดลม มอเตอร์  
ขับเคลื่อน

สำหรับระบบขับเคลื่อนการหมุนถัง  
มีการปรับปรุงในส่วนลูกกลิ้งรับถังให้มีการรับ  
น้ำหนักดีขึ้น ติดหรือชำล่ง ระบบขับเคลื่อนการ  
หมุนถังอบใช้โซ่และเฟืองเบอร์ 120 โดยใช้  
โซ่พันรอบถังอบและใช้เฟืองขับโซ่มีมอเตอร์  
ขนาด 2.2 กิโลวัตต์ เป็นต้นกำลัง และมีชุดเกียร์  
ทดและเฟืองทดรอบให้ถังอบหมุน 2.5 รอบ  
ต่อนาที

แหล่งกำเนิดความร้อน มี 2 แบบ  
คือ ความร้อนจากแก๊สสูงคัมหรือแก๊สแอลพีจี

**ทั้งสองแบบร่วมกัน**

อุปกรณ์ลำเลียงป้อนกาแฟเข้าถัง อุปกรณ์จะเป็นกะพ้อขนาด 100 มิลลิเมตร และ สายพานได้ถ้งอบและนำกาแฟออกจากถ้งเมื่อ อบแห้งแล้ว

ผลการทดสอบการอบแห้งกาแฟกะลา อุณหภูมิที่ใช้ออบเริ่มต้นที่ 100 องศาเซลเซียส และปรับลดตามอุณหภูมิเมล็ดที่สูงขึ้น ซึ่งไม่ควร เกิน 45 องศาเซลเซียส ใช้เวลาอบแต่ละครั้ง ประมาณ 16-18 ชั่วโมง ที่ความชื้นเมล็ดกาแฟ 55 เปอร์เซ็นต์ และอบลดจนเหลือ 12 เปอร์เซ็นต์ จากวิธีการอบแห้งแบบการเวียนลมร้อนบางส่วน กลับมาใช้ใหม่ มีค่าประสิทธิภาพความร้อน ประมาณ 80 เปอร์เซ็นต์

“เราสามารถประยุกต์ใช้ออบแห้งเมล็ด พืชได้เกือบทุกชนิด เช่น กาแฟโรบัสต้า อารา บิก้า อบได้แบบเปลือกหรือกะลา เมล็ดข้าวโพด ถั่วชนิดต่าง ๆ และเมล็ดพริกไทย เป็นต้น เพียงแต่เปลี่ยนตะแกรงช่องระบายความชื้นให้ มีขนาดเหมาะสมกับขนาดเมล็ดพืชชนิดนั้น ๆ”  
คุณเวียง กล่าว

สนใจสอบถามข้อมูลเพิ่มเติมได้ที่ ศูนย์วิจัยเกษตรวิศวกรรมขอนแก่น สถาบันวิจัย เกษตรวิศวกรรม กรมวิชาการเกษตร โทรศัพท์ 0-4325-5038.

**นวลศรี โสทินันท์**

# เกาะ : ชาวนเกษตร

เกาะชาวนเกษตรประจำวันพุธที่ 16 กรกฎาคม พ.ศ. 2557..... ○ สภาเกษตรกรแห่งชาติ ลงนามในบันทึกข้อตกลงความร่วมมือ (MOU) กับ ธนาคารเพื่อการเกษตรและสหกรณ์การเกษตร (ธ.ก.ส.) โครงการเกษตรอุตสาหกรรมนำร่อง เพื่อส่งเสริมสนับสนุนการดำเนินงานของทั้งสององค์กร ในการพัฒนาเทคโนโลยีและยกระดับการจัดการปัจจัยการผลิต อีกทั้งส่งเสริมเกษตรกร องค์กร สถาบันของเกษตรกร เพื่อสร้างประโยชน์ให้กับเกษตรกรอย่างสูงสุด..... ○ สำหรับความร่วมมือครั้งนี้เป็นการสนับสนุนให้เกษตรกรพัฒนาการผลิต โดยกระบวนการเชื่อมโยงที่ดินแปลงเล็กของเกษตรกร ด้วยแผนการผลิตและการจัดการที่มีปัจจัยการผลิตรวมทั้งเครื่องจักร โรงงานแปรรูป นอกจากนี้ยังส่งเสริมการจัดการหลังเก็บเกี่ยว ด้วยกระบวนการวิสาหกิจชุมชนและอุตสาหกรรมแปรรูป ให้เกษตรกรพัฒนาอาชีพอย่างต่อเนื่อง..... ○ สำนักงานตลาดกลางยางพารา นครศรีธรรมราช จังหวัดนครศรีธรรมราช เปิดตลาดซื้อขายยาง แบบข้อตกลงส่งมอบจริง (Rubber Physical

Forward Market) อย่างเต็มรูปแบบตั้งแต่ 7 กรกฎาคมเป็นต้นมา เพื่อเพิ่มช่องทางจำหน่ายผลผลิตยางพาราให้แก่เกษตรกรและสถาบันเกษตรกรผู้ผลิต และช่วยป้องกันความเสี่ยงจากความผันผวนของราคาที่ยังปรับตัวขึ้นลงอย่างกะทันหัน..... ○ สำหรับตลาดข้อตกลงส่งมอบจริงนี้มีศักยภาพรองรับการซื้อขายยางแผ่นรมควันชั้น 3 ได้วันละ 400 ตัน คิดเป็นมูลค่าประมาณ 20-25 ล้านบาท เนื่องจากมีข้อจำกัดเรื่องโกดังเก็บสินค้าและกำลังเจ้าหน้าที่ตรวจสอบคุณภาพยาง..... ○ นอกจากนี้ยังมีแผนขยายและเชื่อมโยงเครือข่ายตลาดข้อตกลงส่งมอบจริง ไปยัง สำนักงานตลาดกลางยางพาราสงขลา จังหวัดสงขลา ซึ่งคาดว่า จะมีการเชื่อมโยงระบบตลาดข้อตกลงส่งมอบจริงได้ภายในปลายปี 2557 นี้ และยังมีแผนส่งเสริมให้มีการซื้อขายยางแผ่นรมควันอัดก้อน และยางแท่งเอสทีอาร์ 20 (STR20) ในตลาดข้อตกลงส่งมอบจริงด้วย เป็นจุดแข็งที่จะช่วยสร้างโอกาสการแข่งขันให้กับสินค้ายางพาราไทยในตลาดโลกได้อีกทางหนึ่ง.

“ตงข้าว”



คืบความสุขสู่ประชาชน...นายสุรเดช เดียวตระกูล รองอธิบดีกรมพัฒนาที่ดิน พร้อมด้วยนายก่อเกียรติ จันทร์พิงสุข ผู้อำนวยการสำนักงานพัฒนาที่ดินเขต 2 ร่วมพิธีเปิดงาน "กระทรวงเกษตรและสหกรณ์ร่วมใจ คืบความสุขสู่ประชาชน" ณ สนามกีฬาหน้าแก่งน กรมชลประทาน ป่าก่กรัด

## ขยายผลโครงการพระราชดำริ สู่เกษตรกรในพื้นที่ใกล้เคียง

นายปรีชา โพธิ์ปาน ผู้อำนวยการสำนักงานพัฒนาที่ดินเขต 12 เปิดเผยว่า กรมพัฒนาที่ดินมุ่งเน้นการนำผลสำเร็จของโครงการอันเนื่องมาจากพระราชดำริ มาขยายผลสู่พี่น้องเกษตรกรในพื้นที่และบริเวณใกล้เคียงมาโดยตลอด เช่น ศูนย์ศึกษาการพัฒนาพิกุลทองอันเนื่องมาจากพระราชดำริ จ.นราธิวาส ที่ได้ดำเนินการฟื้นฟูดินเปรี้ยวจัดจนสามารถผลิตข้าวให้มีผลผลิตสูงขึ้น หรือกระทั่งตัวอย่างด้านการพัฒนาที่ดินเพื่อทำการเกษตรแบบผสมผสาน เกษตรทฤษฎีใหม่ ซึ่งสิ่งต่าง ๆ เหล่านี้ได้มีการเผยแพร่องค์ความรู้ผ่านเครือข่ายหมอดินอาสาที่มีอยู่ในพื้นที่ รวมทั้งส่งเสริมการรวมกลุ่มเกษตรกรใช้สารอินทรีย์ทดแทนสารเคมี เพื่อให้เกษตรกรมีที่ดินทำกินที่มีศักยภาพ สามารถลดต้นทุนการผลิต สร้างรายได้ที่มั่นคง

ทำการเกษตรแบบเคยจีน คือเคยทำมาอย่างไร ก็จะทำอย่างนั้น เปรียบการใช้เคมีมันสะดวก เหมือนการรับประทานอาหารสำเร็จรูป ซึ่งมันง่ายสะดวกก็จริงแต่สารอาหารอาจไม่ดี ตรงกันข้ามการทำปุ๋ยใช้เองถึงแม้จะยุ่งยากสักหน่อย แต่ประโยชน์มีมากมาย ดังนั้น กรมพัฒนาที่ดินจึงพยายามสร้างเครือข่ายหมอดินอาสา ซึ่งเป็นเกษตรกรเหมือนกันให้เป็นผู้ช่วยเจ้าหน้าที่ กรมฯ ในการถ่ายทอดความรู้ พร้อมทั้งเป็นจุดสาธิตในเรื่องการทำปุ๋ยหมัก น้ำหมักชีวภาพ สารจับได้แมลงจากพืชสมุนไพร เพื่อเป็นแบบอย่างให้เกษตรกรรายอื่นได้เห็น เพื่อจะสามารถปรับเปลี่นความคิดหรือทัศนคติ ให้เขาเหล่านั้นมาทำเกษตรแบบปลอดภัยมากขึ้น” นายปรีชา กล่าว.

## กระทรวงเกษตรฯ ขานรับนโยบาย คสช.

นายชาวลิต ชูขจร ปลัดกระทรวงเกษตรและสหกรณ์ เปิดเผยว่า ตามที่ได้มอบนโยบายให้แต่ละหน่วยงานในสังกัดกระทรวงเกษตรฯ เร่งปรับแผนการทำงานให้สอดคล้องกับนโยบายของคณะกรรมการความสงบแห่งชาติ (คสช.) โดยเฉพาะการแก้ไขปัญหาความเดือดร้อนของเกษตรกร เร่งพัฒนาเศรษฐกิจระดับฐานรากให้เกิดความเข้มแข็ง และการส่งเสริมกิจกรรมเพื่อนำไปสู่การสร้างความปลอดภัยของคนในชาตินั้น กลไกหนึ่งที่สำคัญ คือ การทำบัญชีครัวเรือนที่จะช่วยพัฒนาเศรษฐกิจฐานรากให้เกิดความยั่งยืน รวมทั้งเป็นฟันเฟืองสำคัญในการเข้าไปเสริมสร้างความปลอดภัยของคนในชุมชนได้

ซึ่งขณะนี้กรมตรวจบัญชีสหกรณ์ได้มอบหมายให้สำนักงานตรวจบัญชีสหกรณ์ อาสาสมัครเกษตรด้านบัญชี (ครูบัญชีอาสา) ในแต่ละจังหวัด เร่งเข้าไปให้การส่งเสริมและกระตุ้นการเรียนรู้และติดตามผล

การจัดทำบัญชีของเกษตรกร กลุ่มเกษตรกร สหกรณ์ กลุ่มอาชีพวิสาหกิจชุมชน กลุ่มเป้าหมายตามโครงการพระราชดำริและประชาชนทั่วไปให้กว้างขวางมากยิ่งขึ้น โดยเฉพาะเมื่อมาวิเคราะห์ภาพรวมของเศรษฐกิจภาคสหกรณ์ไทย ซึ่งปัจจุบันมีอยู่ทั่วประเทศประมาณ 10,834 แห่ง มีจำนวนสมาชิกรวมทั้งสิ้น 12 ล้านคนเศษ คิดเป็นร้อยละ 18.57 ของประชากรทั้งประเทศ มีทุนดำเนินงานรวมเท่ากับ 2.06 ล้านล้านบาท สร้างมูลค่าเพิ่มธุรกิจรวม 1.98 ล้านล้านบาท คิดเป็นร้อยละ 16.64 ของ GDP ประเทศ จากข้อมูลดังกล่าวชี้ให้เห็นว่ากลไกของขบวนการสหกรณ์มีส่วนสำคัญในการสร้างความเข้มแข็งในชุมชน เศรษฐกิจฐานราก และเศรษฐกิจของประเทศ

ด้านนายวิณะโรจน์ ทรัพย์ส่งสุข อธิบดีกรมตรวจบัญชีสหกรณ์ กล่าวเพิ่มเติมว่า กรมตรวจบัญชีสหกรณ์ได้มอบหมายให้สำนักงานตรวจบัญชีสหกรณ์

ร่วมกับครูบัญชีอาสาที่เรามีอยู่กว่า 10,000 คนทั่วประเทศ เร่งเข้าไปถ่ายทอดให้ความรู้ด้านบัญชีแก่เกษตรกร กลุ่มเกษตรกร กลุ่มวิสาหกิจชุมชนและสหกรณ์รวมไปถึงคนในชุมชน เพื่อให้คนเหล่านั้นสามารถนำข้อมูลทางบัญชีไปใช้ในการวางแผนการประกอบอาชีพ มีความเข้มแข็ง มีภูมิคุ้มกัน พึ่งพาตนเองได้อย่างยั่งยืน รวมทั้งมีนโยบายส่งเสริม สนับสนุน และพัฒนาให้ครูบัญชีอาสาเป็นเกษตรกรปรารถเปรื่อง (Smart Farmer) เพื่อรองรับการขับเคลื่อนนโยบายของกระทรวงเกษตรฯ ได้อย่างมีประสิทธิภาพ นำไปสู่การมีคุณภาพชีวิตที่ดีอย่างยั่งยืนควบคู่กันอีกด้วย เพราะการรู้บัญชี ทำให้รู้ต้นทุน รู้ขนาด

“ที่ผ่านมากรมตรวจฯ ได้น้อมนำแนวทางตามพระราชดำริ ของสมเด็จพระเทพรัตนราชสุดาฯ สยามบรมราชกุมารี ในการส่งเสริมการทำบัญชี เพื่อพัฒนาอาชีพ สร้างงานสร้างรายได้และยกระดับคุณภาพชีวิตของประชาชนให้เกิดการพัฒนาที่ยั่งยืน อยู่ดี มีสุข มีความมั่นคงทางเศรษฐกิจและสังคม สามารถนำบัญชีเป็นกระจกส่องนำทางชีวิตและครอบครัว

ได้เป็นอย่างดี” นายวิณะโรจน์ กล่าว

นายวิณะโรจน์ กล่าว

ทั้งนี้ กรมตรวจบัญชีสหกรณ์ มั่นใจว่าหากทุกคนหันมาทำบัญชีในครัวเรือน จะทำให้ชุมชนนั้นเข้มแข็ง เพราะบัญชีจะเป็นกระจกสำคัญในการชี้ให้เห็นต้นทุนการผลิตที่แท้จริง และสามารถนำไปเป็นข้อมูลในการประเมินและวางแผนการใช้จ่ายในครัวเรือนได้ นอกจากนี้บัญชียังช่วยลดหนี้ในครัวเรือน ทำให้การบริหารจัดการในสหกรณ์โปร่งใสขึ้น และเมื่อคนในชุมชนมีความเป็นอยู่ที่ดีขึ้น ครอบครัวก็จะร่วมเย็นเป็นสุข อยู่กันอย่างอบอุ่น ชุมชนก็เข้มแข็ง มีความรักสามัคคีปรองดอง เกิดภูมิคุ้มกันที่ดีให้กับชุมชนในที่สุด.

## เกษตรฯคุมเข้มนำเข้า “กากถั่วเหลือง” ป้อนอุตสาหกรรมอาหารสัตว์

เกษตรฯ คุมเข้มนำเข้า “กากถั่วเหลือง” ป้อน อุตสาหกรรมอาหารสัตว์ เร่งคลอดมาตรฐานยกระดับ คุณภาพ ความปลอดภัยวัตถุดิบ เสริมศักยภาพ ทางการค้า ชี้นำเข้าพุ่ง กว่า 47,000 ล้านบาท สนอง ความต้องการใช้เพิ่มทุกปี

นายพิศาล พงศาพิชณ์ รองเลขาธิการสำนักงาน มาตรฐานสินค้าเกษตรและอาหารแห่งชาติ (มกอช.) เปิดเผยว่า กากถั่วเหลืองเป็นสินค้าเกษตรชนิดหนึ่ง ที่ประเทศไทยมีความต้องการใช้สูง โดยเฉพาะเป็น วัตถุดิบในอุตสาหกรรมผลิตอาหารสัตว์ เพื่อรองรับ ประชากรสัตว์ที่เพิ่มมากขึ้นทั้งไก่เนื้อ ไก่ไข่ สุกร เป็ด เนื้อ เป็ดไข่ ไก่ชน และอาหารสัตว์น้ำ แต่ปัจจุบัน ไทยไม่สามารถผลิตกากถั่วเหลืองได้เพียงพอกับความ ต้องการ จำเป็นต้องพึ่งพาการนำเข้าจากต่างประเทศ ซึ่งปริมาณการนำเข้ามีแนวโน้มเพิ่มสูงขึ้นทุกปี โดย ปี 2556 ที่ผ่านมา ไทยมีปริมาณนำเข้าสินค้ากากถั่ว เหลืองสูงถึง 2,821,205.41 ล้านบาท คิดเป็นมูลค่า กว่า 47,534.13 ล้านบาท และตั้งแต่เดือนมกราคม- พฤษภาคม 2557 ได้มีการนำเข้ากากถั่วเหลืองแล้ว ประมาณ 1,237,318.25 ตัน มีมูลค่ากว่า 23,699.26 ล้านบาท

เนื่องจากข้อตกลงภายใต้เขตการค้าเสรี อาเซียนกำหนดให้ทุกประเทศ ยกเว้นค่าธรรมเนียม พิเศษเป็น 0 % โดยไม่จำกัดปริมาณและช่วงเวลา นำเข้า ซึ่งคาดว่า การค้าสินค้ากากถั่วเหลืองระหว่าง ประเทศสมาชิกอาเซียนจะขยายตัวเพิ่มขึ้น และคาดว่า ไทยจะมีการนำเข้ากากถั่วเหลืองมากขึ้นภายหลัง กรอบความตกลงประชาคมเศรษฐกิจอาเซียนหรือ เออีซี (AEC) เริ่มมีผลบังคับใช้ในปี 2558 ด้วยเหตุ ดังกล่าว มกอช.จึงได้เร่งจัดทำร่างมาตรฐานสินค้า

เกษตรเรื่องกากถั่วเหลืองขึ้น เพื่อเป็นกลไกควบคุม คุณภาพและความปลอดภัยของกากถั่วเหลืองนำ เข้าและผลผลิตในประเทศ ขณะเดียวกันยังเป็นการ คุ้มครองผู้บริโภคเนื้อสัตว์จากระบบผลิตสัตว์ที่ใช้ กากถั่วเหลืองเป็นอาหารสัตว์ พร้อมสร้างศักยภาพ ทางการค้าของผู้ผลิตในประเทศ รวมทั้งใช้มาตรฐาน เป็นเครื่องมือในการตรวจสอบกากถั่วเหลืองที่นำเข้าด้วย รองเลขาธิการ มกอช.กล่าวอีกว่า ขณะนี้อยู่ ระหว่างเปิดรับฟังความคิดเห็นและข้อเสนอแนะ จากผู้เกี่ยวข้องทุกฝ่ายต่อร่างมาตรฐานสินค้ากาก ถั่วเหลือง เพื่อปรับปรุงแก้ไขร่างมาตรฐานดังกล่าว ให้สมบูรณ์และเป็นที่ยอมรับก่อนเสนอให้คณะกรรมการ มาตรฐานสินค้าเกษตรพิจารณารับรอง และประกาศ ใช้เป็นมาตรฐานของประเทศต่อไป ซึ่งคาดว่า จะ สามารถประกาศใช้มาตรฐานนี้อย่างเป็นทางการได้ ก่อนเปิดตลาด AEC เพื่อเตรียมพร้อมรองรับสินค้า กากถั่วเหลืองที่จะทะลักเข้ามาในประเทศเพิ่มขึ้นใน อนาคต

“กากถั่วเหลืองเป็นวัตถุดิบที่มีความเสี่ยง ต่อการปนเปื้อนสารพิษจากเชื้อรา หากดูแลและ เก็บรักษาไม่ถูกวิธี ทั้งยังพบว่ามีสารปลอมปนวัสดุ บางชนิดในกากถั่วเหลืองด้วย อาทิ ยูเรียและสาร โนโตรเจนที่ไม่ใช่โปรตีน และโปรตีนจากถั่วและเมล็ด ธัญพืชที่สกัดแบ่งออก ซึ่งส่งผลต่อคุณภาพวัตถุดิบ มาตรฐานสินค้ากากถั่วเหลืองที่จัดทำขึ้นนี้ จะเป็น แนวทางปฏิบัติสำหรับผู้ประกอบการซึ่งจะทำให้ได้ กากถั่วเหลืองที่มีคุณภาพและมีความปลอดภัยป้อน เข้าสู่โรงงานผลิตอาหารสัตว์ ที่สำคัญยังเป็นเครื่อง มือช่วยควบคุมการนำเข้าจากต่างประเทศด้วย” นายพิศาลกล่าว



## กรมตรวจบัญชีสหกรณ์เผยศก.ภาคสหกรณ์ลดลง 0.10%

กรมตรวจบัญชีสหกรณ์ เผยเศรษฐกิจภาคสหกรณ์ไตรมาส 4 ลดลงร้อยละ 0.10 มีปริมาณธุรกิจโดยรวม 1.98 ล้านล้านบาท สร้างรายได้-กำไรกว่า 6.4 หมื่นล้านบาท ขณะที่ภาคครัวเรือนจะมีหนี้เพิ่มขึ้นเพราะมีการชะลอเงินออมลง คาดการณ์เศรษฐกิจปีหน้า น่าจะดีขึ้นและขยายตัวร้อยละ 0.5-1.5

นายวิณะโรจน์ ทรัพย์ส่งสุข อธิบดีกรมตรวจบัญชีสหกรณ์ เปิดเผยถึง ภาพเศรษฐกิจภาคสหกรณ์ไทยไตรมาสที่ 4 ภาคสหกรณ์ได้รับผลกระทบจากเศรษฐกิจในประเทศ ส่งผลให้เศรษฐกิจโดยรวมลดลงร้อยละ 0.10 เมื่อเทียบกับไตรมาสที่ 3/2556 ที่ผ่านมา ซึ่งจะไม่ต่างกับเศรษฐกิจในประเทศ โดยมีปัจจัยสำคัญจากความต้องการด้านเงินฝากและด้านสินเชื่อ รวมถึงการใช้จ่ายภาคครัวเรือนและภาคการผลิตและบริการ หน่วยธุรกิจสหกรณ์ไทยทั่วประเทศจำนวนทั้งสิ้น 11,072 แห่ง โดยพื้นที่ส่วนใหญ่อยู่ในภาคตะวันออกเฉียงเหนือร้อยละ 33 แยกเป็นหน่วยธุรกิจกลุ่มสหกรณ์ภาคเกษตร 3,836 แห่ง และธุรกิจกลุ่มสหกรณ์นอกภาคเกษตร 3,046 แห่ง และธุรกิจกลุ่มเกษตรกร 4,190 แห่ง โดยมีสมาชิกผู้รับบริการรวมทั้งสิ้น 12.20 ล้านคน คิดเป็นร้อยละ 18 ของประชากรไทยทั้งประเทศ และมีทุนดำเนินงานรวมทั้งสิ้น 2.13 ล้านล้านบาท

สำหรับกลุ่มสหกรณ์ในภาคการเกษตร ของธุรกิจขยายตัวร้อยละ 0.43 ชะลอลงเล็กน้อยจากไตรมาสที่ 3 ที่ผ่านมา ที่ขยายตัวร้อยละ 0.79 เป็นผลจากการชะลอตัวของความต้องการด้านการรวบรวมหรือแปรรูปลดลงร้อยละ 0.34 มีปริมาณธุรกิจลงทุนโดยรวม 3.4 แสนล้านบาท โดยธุรกิจรวบรวมหรือแปรรูปผลิตผลมีปริมาณสูงสุดจำนวน 1.1 แสนล้านบาท ร้อยละ 32 หรือเฉลี่ย 18,531 บาทต่อครัวเรือน รองลงมาคือธุรกิจสินเชื่อร้อยละ 24 ธุรกิจรับฝากเงินร้อยละ

22.3 ธุรกิจจัดหาสินค้ามาจำหน่ายร้อยละ 21.03 และธุรกิจให้บริการและส่งเสริมการเกษตรร้อยละ 0.2 มีรายได้รวมทั้งสิ้น 2.1 แสนล้านบาท สูงสุดของภาคสหกรณ์ไทย

นอกจากนี้กลุ่มสหกรณ์นอกภาคเกษตร ธุรกิจลดลงร้อยละ 0.20 ลงจากไตรมาสที่แล้ว ที่ขยายตัวร้อยละ 0.88 ปัจจัยสำคัญมาจากการชะลอตัวของความต้องการด้านสินเชื่อหดตัวร้อยละ 0.86 มีปริมาณธุรกิจลงทุนรวม 1.6 ล้านล้านบาท โดยธุรกิจสินเชื่อมีปริมาณสูงสุด 1.1 ล้านล้านบาท ร้อยละ 69.2 รองลงมาคือ ธุรกิจรับฝากเงินร้อยละ 29.9 และอื่น ๆ ร้อยละ 1 ธุรกิจมีรายได้รวมทั้งสิ้น 1.2 แสนล้านบาท มากเป็นอันดับสองรองจากกลุ่มธุรกิจสหกรณ์ในภาคการเกษตร

สำหรับกลุ่มเกษตรกร ธุรกิจลดลงร้อยละ 1.64 น้อยกว่าไตรมาสที่แล้ว ที่ลดลงร้อยละ 9.04 ซึ่งปัจจัยสำคัญมาจากความต้องการธุรกิจทุกด้านลดลง ด้านการรับฝากเงินลดลงร้อยละ 6.09 ด้านสินเชื่อร้อยละ 0.21 ด้านการจัดหาสินค้ามาจำหน่ายร้อยละ 0.26 ด้านการรวบรวมหรือแปรรูปร้อยละ 2.06 มีปริมาณธุรกิจรวมทั้งสิ้น 1.3 หมื่นล้านบาท และมีรายได้รวมทั้งสิ้น 1.1 หมื่นล้านบาท

อธิบดีกรมตรวจบัญชีสหกรณ์ กล่าวอีกว่า แนวโน้มเศรษฐกิจภาคสหกรณ์ปี 2557 คาดว่าจะขยายตัวเพิ่มขึ้นจากปีที่ผ่านมาร้อยละ 0.5-1.5 แนะนำให้สหกรณ์สมควรที่จะทามาตรการในการลดหรือประหยัดค่าใช้จ่ายที่ไม่จำเป็นบางตัว เพื่อคงสภาพที่ดีของสหกรณ์ ขณะเดียวกันสหกรณ์ต้องไม่ทิ้งหลักการอุดมการณ์ และวิสัยทัศน์สหกรณ์ ในการช่วยเหลือ ประการสำคัญต้องสร้างความเชื่อมั่นให้กับสมาชิกและผู้ที่เกี่ยวข้อง โดยยึดหลัก "ธรรมาภิบาล" และหลัก "ปรัชญาเศรษฐกิจพอเพียง" ของพระบาทสมเด็จพระเจ้าอยู่หัว มาปรับใช้ในการดำเนินกิจการของสหกรณ์ เพื่อให้สหกรณ์เติบโตอย่างยั่งยืนต่อไป

## ไทย-มาเลย์ถกแก้ลุ่มน้ำโก-ลกเป็นระบบ

● กทม.-กรมชลฯ จับมือมาเลเซีย ถกปัญหาปากแม่น้ำโก-ลกเต็มรูปแบบ มั่นใจแก้ปัญหาตะกอนทรายทับถมปิดปากแม่น้ำ ป้องกันการกัดเซาะชายฝั่งเสียหาย การบรรเทาอุทกภัยในพื้นที่ลุ่มน้ำ รวมทั้งรักษาเสถียรภาพพรมแดนทั้ง 2 ประเทศได้อย่างถาวร

ว่าที่ร้อยตรีไพเจน มากสุวรรณ รองอธิบดีกรมชลฯ เปิดเผยว่า เมื่อเร็วๆ นี้ ได้นำคณะผู้แทนจากประเทศไทย เข้าร่วมประชุมทางวิชาการร่วมไทย-มาเลเซีย ในการปรับปรุงปากแม่น้ำโก-ลก รัฐปีนัง ประเทศมาเลเซีย

สำหรับการประชุมในครั้งนี้ เป็นการรายงานผลการสำรวจ ติดตามและประเมินผล ตรวจสอบการตกตะกอนบริเวณปากแม่น้ำโก-ลก สถานีสำรวจอุทกวิทยาแม่น้ำโก-ลก ความก้าวหน้าในการจัดทำเว็บไซต์ร่วมกัน การติดตั้งระบบคาดการณ์เตือนภัยน้ำท่วมในลุ่มน้ำโก-ลก การปรับปรุงอาคารหลักเชิงจุด B (Transit Point B) และการศึกษาร่วมแบบจำลองชลศาสตร์ เป็นต้น

ทั้งนี้ ความร่วมมือในการแก้ปัญหาปากแม่น้ำโก-ลก ซึ่งกั้นพรมแดนไทย-มาเลเซีย นั้น ได้ดำเนินการมาตั้งแต่ปี 2542 เพื่อแก้ปัญหาหลัก คือการปักปันเขตแดนในลำน้ำที่ขยับเปลี่ยนไปมา อีกทั้งแก้ปัญหาตะกอนทรายทับถมปากแม่น้ำ ซึ่งเป็นอุปสรรคต่อการเดินเรือของทั้ง 2 ประเทศ ในแม่น้ำโก-ลก รวมถึงปัญหาน้ำท่วมพื้นที่ลุ่มน้ำทั้งสองฝั่งที่เป็นปัญหาต่อเนื่องมาตลอด

โดยปัญหาการปักปันเขตแดนได้ข้อยุติไปแล้วด้วยการกำหนดหลักเขตแดนระหว่างประเทศที่แน่นอนไม่ขึ้นอยู่กับสองน้ำลึที่เปลี่ยนแปลงไปมาในแต่ละปี รวมทั้งยังได้มีการเตรียมการตั้งสถานีอุทกวิทยาของทั้ง 2 ประเทศ เพื่อการเก็บข้อมูลด้านอุทกวิทยา การติดตั้งระบบคาดการณ์และเตือนภัยน้ำท่วมในลุ่มน้ำโก-ลก การจัดทำเว็บไซต์ร่วม การปรับปรุงอาคาร Transit Point B และการศึกษาร่วมแบบจำลองชลศาสตร์



ตรวจคลังข้าว...ทศพล อนุญวัฒน์ ผู้อำนวยการองค์การตลาดเพื่อเกษตรกร (อ.ต.ก.) วิชิต ชาติไพสิฐ ผู้ตรวจราชการกระทรวงมหาดไทย ร่วมสนธิกำลังกับเจ้าหน้าที่ทหารจาก กองพลทหารราบที่ 9 ลงพื้นที่ตรวจโกดังข้าว ของบริษัทเอสเอ็ม เบลูจา จำกัด โดยไม่พบ สิ่งผิดปกติ และมีข้าวครบตามจำนวนที่แจ้งไว้ที่ อ.ศรีประจันต์ จ.สุพรรณบุรี



ส่งออกกล้วย จุมพล สงวนสิน อธิบดีกรมส่งเสริมการค้าระหว่างประเทศ เยี่ยมประธานคณะกรรมการและผู้จัดการสหกรณ์การเกษตรท่าช้าง และสหกรณ์การเกษตรบ้านลาด จ.เพชรบุรี เข้าร่วมหารือถึงการส่งเสริมสมาชิกสหกรณ์ขยายพื้นที่เพาะปลูกกล้วยหอมทองปลอดสารพิษ เพื่อส่งออกไปจำหน่ายที่ประเทศญี่ปุ่น ซึ่งในขณะนี้มีความต้องการปีละ 8,000 ตัน



## ทันสถานการณ์

### หันราคาถาง 2 โครงการนำ 10%

แหล่งข่าวจากกรมชลประทาน เปิดเผยว่า กรมอยู่ระหว่างร่างที่โออาร์จัดจ้างก่อสร้างโครงการห้วยโสมง อันเนื่องมาจากพระราชดำริ จ.ปราจีนบุรี และจัดจ้างก่อสร้างระบบส่งน้ำสายใหญ่ฝั่งซ้ายพร้อมอาคารประกอบ โครงการเขื่อนทดน้ำผาจุ จ.อุดรธานี ซึ่งเบื้องต้นจะมีการปรับลดราคากลางทั้งสองโครงการลงโครงการละ 10% ของวงเงินเดิม เพราะมีการปรับลดราคาวัสดุดิบให้สอดคล้องกับราคาตลาด และคาดว่าจะเปิดประมูลวันที่ 17 ก.ค.นี้

ก่อนหน้านี้ คณะกรรมการติดตามและตรวจสอบการใช้จ่ายงบประมาณภาครัฐ (คตร.) สั่งให้กรมชลประทานทบทวนราคากลางทั้งสองโครงการ และขอให้ตรวจสอบลดราคากับเอกชนที่ชนะประมูล 15-20%

### เดินหน้าตั้งสภาเอสเอ็มอีสื่อแก้ว

นายวิฑูรย์ สิมะโชคดี ปลัดกระทรวงอุตสาหกรรม เปิดเผยว่า ข้อเสนอการจัดตั้งสภาเอสเอ็มอี ที่สมาคมส่งเสริมผู้ประกอบการวิสาหกิจขนาดกลางและขนาดย่อมไทย (เอทีเอสเอ็มอี) ได้เรียกร้องนั้น ขณะนี้ยังไม่มีความชัดเจนว่าจะสามารถจัดตั้งได้หรือไม่ เพราะต้องรับฟังความเห็นจากทุกฝ่ายก่อน

แหล่งข่าวกระทรวงอุตสาหกรรม ระบุว่า การจัดตั้งสภาเอสเอ็มอีเป็นไปได้ยาก เพราะหลายฝ่ายมองว่าซ้ำซ้อน และสภาอุตสาหกรรมแห่งประเทศไทย (ส.อ.ท.) สภาหอการค้าแห่งประเทศไทย มีหน่วยงานดูแลเอสเอ็มอีอยู่แล้ว

นางเพ็ญทิพย์ พรจะเด็ด นายกสมาคมเอทีเอสเอ็มอี กล่าวว่า ในวันที่ 17 ก.ค.นี้ ตัวแทนภาคีเอสเอ็มอีจาก 13 สมาคม 3 ชมรม ซึ่งมีสมาชิกกว่า 5 หมื่นคน จะเข้าพบนายวิฑูรย์เพื่อยื่นหนังสือแสดงเจตนาารมณ์สนับสนุนให้ตั้งสภาเอสเอ็มอี ■



บริหารจัดการลุ่มน้ำโก-ลก : ว่าที่ร้อยตรี ไพเจน มากสุวรรณ รองอธิบดี กรมชลประทาน ในฐานะประธานคณะกรรมการ JTWG พร้อมด้วย ดร.สมเกียรติ ประจำวงษ์ และ กฤษฏา โกคากกร พร้อมด้วยคณะผู้แทนไทยจากกรมชลประทาน และหน่วยงานต่างๆ เข้าร่วมประชุมคณะกรรมการทางวิชาการร่วมไทย-มาเลเซีย ในการปรับปรุงภาคแม่น้ำโก-ลก