

สรุปหัวข้อข่าวด้านการเกษตรที่สำคัญ นสพ.ประจำวัน ที่ ๒๒ กรกฎาคม ๒๕๕๗

เรื่อง

หนังสือพิมพ์

๑. สศช.๕ปฐม๔ จังหวัดอีสาน สํารวจข้อมูลโคนม-ปศุสัตว์	แนวหน้า
๒. ไฟเขียวใช้ที่สปก.ทำเหมืองแร่ สปก.ย้ําให้เฉพาะที่ดินไม่เหมาะทำการเกษตร	แนวหน้า
๓. สร้างสัมพันธ์	แนวหน้า
๔. ดันปฏิรูปสู่ ‘เกษตรอุตสาหกรรม’สภาเกษตรกรจับมือธกส.พัฒนาภาคเกษตรกรรม	แนวหน้า
๕. ฟื้นฟูดินเค็ม	แนวหน้า
๖. ‘หมอดิน’ลุยขยายผลโครงการพระราชดำรินุ้่นเล็กใช้ ‘สารเคมี’	แนวหน้า
๗. ส่งสารวัตรเกษตรสุ่มตรวจปัจจัยการผลิต นําร่องพื้นที่ กทม. และปริมณฑล	แนวหน้า
๘. พัฒนาครูยาง	แนวหน้า
๙. โขลกข่าว ตำทุกข์	ไทยรัฐ
๑๐. ปิดอ่าว ก.ไก่ สัตว์น้ำเพิ่ม ๒.๓ เท่า	ไทยรัฐ
๑๑. เกษตรกรเริ่มทิ้งสวนยางเหตุนราคาตก	กรุงเทพธุรกิจ
๑๒. ‘ผลผลิตกุ้ง’ครึ่งปีแรกลด ๓๘%	กรุงเทพธุรกิจ
๑๓. ใช้ ‘เครื่องจักรกล’ระเบิดดินดาน ‘เพิ่มผลผลิต’เกษตรกรผู้ปลูกมัน	คมชัดลึก
๑๔. รอบรู้ว่เกษตร : จัด “โซนนิ่ง” ในเขตปฏิรูป	คมชัดลึก
๑๕. ย่อยข่าว เศรษฐกิจ : แก้ปัญหาโรคกุ้งตายด่วน	มติชน
๑๖. ปาฐกถาพิเศษ	สยามรัฐ
๑๗. เกาะข่าวเกษตร	เดลินิวส์
๑๘. เยี่ยมศูนย์ปาล์มน้ำมัน	เดลินิวส์
๑๙. แผนงาน อ.ส.ค.กับนมโรงเรียน	เดลินิวส์
๒๐. เกษตรกรต้นแบบ...จัดการดิน น้ำ อย่างยั่งยืน	เดลินิวส์
๒๑. จับตา... ‘กลุ่มตรวจการสหกรณ์’มือปราบทุจริตขบวนการสหกรณ์	เดลินิวส์
๒๒. ชาวสวนร้องอย่างดัง	โพสต์ทูเดย์

ศศข.5ปุพรม๔จังหวัดอีสาน สำรวจข้อมูลโคนม-ปศุสัตว์

นายสมมาตร อิงชวต ผู้อำนวยการสำนักงานเศรษฐกิจการเกษตรเขต 5 นครราชสีมา (ศศข.5) เปิดเผยว่า ศศข.5 มีแผนจัดเก็บข้อมูลการสำรวจสถาบันโคนม และการสำรวจปศุสัตว์เป็นการค้า และไม่เป็นการค้า ปี 2557 ภายในเขตพื้นที่รับผิดชอบ 4 จังหวัด ได้แก่ นครราชสีมา ชัยภูมิ บุรีรัมย์ และสุรินทร์ ระหว่างวันที่ 10-25 กรกฎาคม โดยการสำรวจดังกล่าว กำหนดจำนวนตัวอย่างของหมู่บ้านในการสำรวจ แบ่งเป็น ปศุสัตว์ไม่เป็นการค้า จำนวน 92 หมู่บ้าน แยกเป็น จ.นครราชสีมา 25 หมู่บ้าน จ.ชัยภูมิ 15 หมู่บ้าน จ.บุรีรัมย์ 31 หมู่บ้าน จ.สุรินทร์ 21 หมู่บ้าน สถาบันโคนม 36 สถาบัน ส่วนปศุสัตว์เป็นการค้า โคนม โคเนื้อ สุกร ไก่เนื้อ และไก่ไข่ จำนวน 462 ราย โดยแยกเป็น จ.นครราชสีมา 297 ราย จ.ชัยภูมิ 70 ราย จ.บุรีรัมย์ 57 ราย และจ.สุรินทร์ 38 ราย เพื่อที่จะนำเอาข้อมูลที่สอบถามจากผู้เลี้ยงปศุสัตว์ชนิดต่างๆ และสถาบันโคนมมาทำการหาค่าประมาณการทางสถิติ และนำข้อมูลที่ได้มาทำการ

วิเคราะห์เพื่อหาปริมาณนํ้านมดิบที่ผลิตได้ และจำนวนโคนม และจำนวนปศุสัตว์ชนิดต่างๆ ที่เกษตรกรทำการเลี้ยงอยู่ว่าจะมีปริมาณมากน้อยเพียงใด

ทั้งนี้ ศศข. มีโครงการจัดทำและเก็บรวบรวมข้อมูลของการสำรวจสถาบันโคนม และการสำรวจปศุสัตว์เป็นการค้า และไม่เป็นการค้าทุกปี โดยจะทำการสำรวจปีละ 1-2 ครั้ง เพื่อทำการศึกษาเกี่ยวกับปริมาณนํ้านมดิบที่ผลิตได้ในแต่ละเดือน จำนวนของปศุสัตว์ชนิดต่างๆ ที่เกษตรกรทำการเลี้ยงอยู่ในแต่ละเดือนว่ามีจำนวนมากน้อยเพียงใด และเปรียบเทียบข้อมูลเนื่องจากในแต่ละปีสภาพดินฟ้าอากาศมีสภาพที่แตกต่างกัน เกษตรกรจะประสบกับปัญหาต่างกันไป ดังนั้นจึงขอความร่วมมือจากเกษตรกรผู้เลี้ยงปศุสัตว์แต่ละชนิดใน แต่ละหมู่บ้าน และสถาบันโคนมต่างๆ ให้ความร่วมมือกับเจ้าหน้าที่ ในการตอบแบบสอบถามและการให้ข้อมูล ซึ่งข้อมูลที่ได้จะสามารถเป็นแนวทางแก้ไขปัญหให้กับเกษตรกรได้อย่างถูกต้องและตรงจุดต่อไป

ไฟเขียวใช้ที่สปก.ทำเหมืองแร่ สปก.ย้าให้เฉพาะที่ดินไม่เหมาะทำการเกษตร

ดร.วีระชัย นาควิบูลย์วงศ์ เลขาธิการ สำนักงานการปฏิรูปที่ดินเพื่อเกษตรกรรม (ส.ป.ก.) เปิดเผยว่า คณะกรรมการปฏิรูปที่ดินเพื่อเกษตรกรรม (คปก.) มีมติเห็นชอบการกำหนดเขตปฏิรูปที่ดินใน 2 จังหวัด คือ ต.อ่างทอง อ.เมือง จ.กำแพงเพชร และ ต.นามะเขือ อ.ปลาลปาก จ.นครพนม นอกจากนี้ยังอนุญาตให้สำนักงานตำรวจแห่งชาติ ใช้ที่ดินเพื่อก่อสร้างสนามบินและฝึกทางยุทธวิธีในพื้นที่เขตปฏิรูปที่ดิน ต.ลาดบัวขาว อ.สีคิ้ว จ.นครราชสีมา เมื่อวันที่ 156 ไร่ 1 งาน 45 ตารางวา และมหาวิทยาลัยรามคำแหง สาขาวิทยบริการเฉลิมพระเกียรติ จ.หนองบัวลำภู ใช้ที่ดินในเขตปฏิรูปที่ดิน ต.นาคำไฮ อ.เมือง จ.หนองบัวลำภู เพื่อใช้เป็นสถานที่ตั้งของมหาวิทยาลัยและดำเนินการกิจการอื่นๆ ของมหาวิทยาลัย เมื่อวันที่ 1 งาน 23 ตารางวา

สำหรับเรื่องสำคัญอีกประการหนึ่ง คือ การอนุญาตให้ใช้ที่ดินในเขตปฏิรูปที่ดินในการทำเหมืองแร่ คณะกรรมการได้พิจารณา มีความเห็นว่า ส.ป.ก.มีที่ดินอยู่ 35.15 ล้านไร่

ในจำนวนนี้มีที่ดินที่ไม่เหมาะสมกับการทำการเกษตรกรรม โดยการขออนุญาตใช้ที่ดิน ส.ป.ก. ของบริษัทเอกชนต้องดำเนินการตามระเบียบ คือ ขอรพทานบัตรในการทำเหมืองแร่จากกรมการอุตสาหกรรมพื้นฐานและการเหมืองแร่ก่อน หากผ่านการพิจารณาแล้วส.ป.ก.มีหน้าที่เพียงอนุมัติให้ใช้ที่ดินเท่านั้นโดยยึดว่า ที่ดังกล่าว ต้องไม่เหมาะสมสำหรับการทำการเกษตร

โดยที่ผ่านมามีการอนุญาตให้ใช้พื้นที่ ประมาณ 3,000 ไร่ ซึ่งเป็นสัดส่วนที่น้อยมากหากเทียบกับสัดส่วนของที่ดินเขตปฏิรูป 35.15 ล้านไร่ สำหรับบริษัทเอกชนที่ คปก. อนุญาตให้ใช้พื้นที่ในการทำเหมืองแร่ 6 แห่ง คือ 1.บริษัท สินธรันด์ จำกัด ขอใช้ที่ดินในเขตปฏิรูปที่ดิน จ.ราชบุรี ทำเหมืองแร่เฟลด์สปาร์ เนื้อที่ 182 ไร่ 25 ปี 2.บริษัทเหมืองแร่เฟลด์สปาร์

ราชบุรี จำกัด ขอใช้ที่ดินเขตปฏิรูปที่ดิน จ.ราชบุรี ทำเหมืองแร่เฟลด์สปาร์ เนื้อที่ 111 ไร่ 10 ปี 3.ห้างหุ้นส่วนจำกัด ศิลาภูมิขย ขอใช้ที่ดินในเขตปฏิรูปที่ดิน จ.ศรีสะเกษ ทำเหมืองแร่อุตสาหกรรมประเภทหินบะซอลต์ และใช้เก็บกองแร่ เนื้อที่ 258 ไร่ 10 ปี

4.ห้างหุ้นส่วนจำกัด ศรีสะเกษเหมืองแร่ ขอใช้ที่ดินเขตปฏิรูป จ.ศรีสะเกษ ทำเหมืองแร่อุตสาหกรรมประเภทหินบะซอลต์ เนื้อที่ 280 ไร่ 10 ปี 5.นายพรสิทธิ์ คำวนิช ขอใช้ที่ดินในเขตปฏิรูปที่ดิน จ.สุราษฎร์ธานี ทำเหมืองแร่อิปซัมและแอนไฮไดรต์ เนื้อที่ 51 ไร่ 10 ปี 6.นายกลคมถาวรเจริญสุข ขอใช้ที่ดินในเขตปฏิรูปที่ดิน จ.กาญจนบุรี ทำเหมืองแร่ฟอสเฟตและแร่โคโลไมต์ เนื้อที่ 197 ไร่ 25 ปี

สร้างสัมพันธ์ : นายประสิทธิ์ หนัดเส้น
รักษาการแทน ผอ.สทช. ลงพื้นที่ 3
จังหวัดชายแดนใต้ เพื่อสร้างความสัมพันธ์
อันดีระหว่าง สทช. กับผู้นำชุมชนผู้นำ
เครือข่าย และเกษตรกรชาวสวนยาง
รวมทั้งให้กำลังใจพนักงาน สทช.ในพื้นที่
เมื่อเร็วๆ นี้



ดัชนีปฏิรูปสู่ 'เกษตรอุตสาหกรรม'

● สภาเกษตรกรจ.บมอ.กส.พัฒนาภาคเกษตรกรรม

นายประพัฒน์ ปัญญาชาติรักษ์ ประธานสภาเกษตรกรแห่งชาติ เปิดเผยว่า สภาเกษตรกรแห่งชาติได้ลงนามบันทึกข้อตกลงความร่วมมือกับธนาคารเพื่อการเกษตรและสหกรณ์การเกษตร (ธ.ก.ส.) เพื่อดำเนินการพัฒนาเทคโนโลยีและยกระดับการจัดการการวางแผนการจัดการปัจจัยการผลิต รวมถึงส่งเสริมเกษตรกร องค์กรและสถาบันของเกษตรกร ในฐานะเจ้าของปัจจัยการผลิตให้เป็นผู้ประกอบการอุตสาหกรรมแปรรูปทางการเกษตร เพื่อสร้างประโยชน์สูงสุดกลับคืนสู่เกษตรกร โดยการดำเนินการครั้งนี้ นอกจากก่อให้เกิดความร่วมมือระหว่าง 2 หน่วยงานในการขับเคลื่อนยุทธศาสตร์การเพิ่มมูลค่าผลผลิตให้กับเกษตรกรแล้ว ยังเกิดกระบวนการขับเคลื่อนโดยเกษตรกรและชุมชนเพื่อพัฒนาอาชีพต่อเนื่อง ในการประกอบการอุตสาหกรรมแปรรูปผลผลิตของตนเองเป็นการส่งเสริมให้เกิด "เกษตรอุตสาหกรรม" ถือเป็นการทวงคืนความมั่งคั่งสู่เกษตรกร โดยหลังจากนี้อยากให้คณะรักษาความสงบแห่งชาติ (คสช.) พิจารณาเรื่องการเข้าแทรกแซงราคาผลผลิต

ผ่านกลไกของเกษตรกร โดยเฉพาะสหกรณ์ และชุมนุมเกษตรกร มากกว่าการแทรกแซงราคาผ่านโรงสีเหมือนที่ผ่านมา รวมทั้งต้องการให้ภาครัฐให้ความสำคัญในการเพิ่มประสิทธิภาพของเมล็ดพันธุ์ในการเพาะปลูก เพื่อเพิ่มศักยภาพในการแข่งขันของภาคเกษตรกรรมในช่วง 2-3 ปี หลังจากนั้น นายอดุลย์ กาญจนวัฒน์ รองผู้จัดการธนาคารเพื่อการเกษตรและสหกรณ์การเกษตร (ธ.ก.ส.) กล่าวว่า ความร่วมมือครั้งนี้ เป็นการขับเคลื่อนการสร้างมูลค่าเพิ่มของสินค้าเกษตรตั้งแต่ระดับประเทศ



ประพัฒน์
ปัญญาชาติรักษ์

จนถึงระดับจังหวัด ดังนั้นเพื่อให้การขับเคลื่อนงานดังกล่าวเป็นไปตามเป้าหมาย จึงได้ร่วมกันจัดเสวนาในหัวข้อ การบูรณาการยุทธศาสตร์ เพื่อสร้างมูลค่าเพิ่มสินค้าเกษตร โดยหัวข้อการเสวนาเป็นการนำเสนอต้นแบบการส่งเสริมเกษตรกรในทิศทางอุตสาหกรรม เพื่อสร้างมูลค่าเพิ่มให้กับกลุ่มสินค้าเกษตร ประกอบไปด้วย หัวข้อเรื่อง อุตสาหกรรมอย่างคอมพิวเตอร์ ข้าวและการพัฒนาสองแนวทาง บันไดสามขั้นของการพัฒนามันสำปะหลัง อุตสาหกรรมพลังงานไฟฟ้า ชีวมวล/แสงอาทิตย์ และอุตสาหกรรมสกัดปาล์มน้ำมัน นอกจากนี้ธ.ก.ส.พร้อมที่จะสนับสนุนด้านเงินทุนครบวงจรผ่านโครงการสินเชื่อเพื่อสร้างมูลค่าเพิ่ม (Value Chain) ตามห่วงโซ่อุปทานที่ตั้งไว้ไม่ต่ำกว่า 25,000 ล้านบาท ในขั้นนี้



พื้นฟูดินเค็ม : นายอภิชาติ จงสกุล อธิบดีกรมพัฒนาที่ดิน เป็นประธานและร่วมเสวนาการมีส่วนร่วมเรื่องพื้นฟูดินเค็มเค็มเค็มบูรณาการ เพื่อรับฟังปัญหาและสร้างการมีส่วนร่วมในการแลกเปลี่ยนความคิดเห็นการจัดการพื้นที่ดินเค็มระหว่างหน่วยงานและชุมชน ที่บ้านหนองเม็ก ต.ด่านช้าง อ.บัวใหญ่ จ.นครราชสีมา เมื่อเร็วๆ นี้

'หมอเดิน'ลุยขยายผลโครงการพระราชดำรินุชนเล็กใช้ 'สารเคมี'

นายปรีชา โพธิ์ปาน ผู้อำนวยการสำนักงานพัฒนาที่ดินเขต 12 เปิดเผยว่า กรมพัฒนาที่ดินมุ่งเน้นการนำผลสำเร็จของโครงการอันเนื่องมาจากพระราชดำรินุชนเล็กมาใช้ขยายผลสู่เกษตรกรมาโดยตลอด เช่น ศูนย์ศึกษาการพัฒนาพิภพทออง อันเนื่องมาจากพระราชดำริ จ.นราธิวาส ที่ได้ดำเนินการฟื้นฟูดินเปรี้ยวจัดจนสามารถผลิตข้าวให้มีผลผลิตสูงขึ้น หรือการพัฒนาที่ดินเพื่อทำการเกษตรแบบผสมผสาน เกษตรทฤษฎีใหม่ รวมทั้งส่งเสริมการรวมกลุ่มเกษตรกรใช้สารอินทรีย์ทดแทนสารเคมี เพื่อให้เกษตรกรมีที่ดินทำกินที่มีศักยภาพ สามารถลดต้นทุนการผลิต สร้างรายได้ที่มั่นคง

ทั้งนี้การส่งเสริมเกษตรกรลด ละ เลิกการใช้สารเคมี แล้วหันมาใช้สารอินทรีย์ที่สามารถผลิตได้เองนั้น เป็นภารกิจหลักที่กรมพัฒนาที่ดินดำเนินการมาอย่างต่อเนื่อง และเมื่อมีนโยบายเมืองเกษตรสีเขียว ก็จะทำให้การขับเคลื่อนงานดังกล่าวมีความเข้มแข็งมากขึ้น แม้ว่าพื้นที่เกษตรภาคใต้ส่วนใหญ่จะเป็นสวนยางพารา ปาล์มน้ำมัน ที่ไม่ค่อยมีการใช้สารเคมีมากนัก แต่สำหรับนาข้าวและพืชไร่ยังมีการพึ่งพาสารเคมีปริมาณมาก ซึ่งปัญหาที่พบเกิดจากเกษตรกรนิยมความสะดวกสบาย การใช้ปุ๋ยเคมีและสารเคมีมีขั้นตอนไม่ยุ่งยาก แต่ไปซื้อมาแล้วฉีดพ่นก็เสร็จ แต่การทำปุ๋ยหมัก น้ำหมักชีวภาพอาจมีกระบวนการยุ่งยากทำให้เกษตรกรยังไม่ค่อยเข้าใจ

สงสารเกษตรกรผู้มั่งคั่งจี้จี้การผลิต นำร่องพื้นที่ กทม. และปริมณฑล

รายงานพิเศษ

จากนโยบายของคณะรักษาความสงบแห่งชาติ หรือ คสช. ที่มีหลักการชัดเจนในการช่วยเหลือเกษตรกร โดยมุ่งลดต้นทุนการผลิต และเพิ่มผลผลิตต่อไร่ เพื่อลดรายจ่ายและเพิ่มรายได้ให้เกษตรกร พร้อมทั้งมอบหมายให้หน่วยงานที่เกี่ยวข้องควบคุมการปฏิบัติให้เป็นไปตามนโยบายอย่างเคร่งครัดทั้งในด้านการควบคุมราคาและคุณภาพของปัจจัยการผลิต ล่าสุด กระทรวงเกษตรและสหกรณ์ โดยกรมวิชาการเกษตร ได้ส่งเจ้าหน้าที่สำรวจเกษตรกร 8 ชุมชนกว่า 150 นาย ผู้มั่งคั่งจี้จี้การผลิตในพื้นที่แหล่งผลิตสำคัญ

นายชวลิต ชูขจร ปลัดกระทรวงเกษตรและสหกรณ์ กล่าวว่า การส่งเจ้าหน้าที่สำรวจเกษตรกรออกตรวจสอบโรงงานผลิตปุ๋ย สารเคมีป้องกันกำจัดศัตรูพืช และเมล็ดพันธุ์พืช เพื่อตรวจราคาให้ผู้ประกอบการผลิตปัจจัยการผลิตที่มีคุณภาพ เป็นการช่วยเหลือให้เกษตรกรให้ได้สินค้าที่มีคุณภาพแต่ราคาไม่สูงเกินไป ขณะเดียวกันจะเสริมการทำงานร่วมกับกระทรวงพาณิชย์เพื่อตรวจสอบราคาจำหน่ายปัจจัยการผลิตว่ามีการลดราคาหรือจำหน่ายตามประกาศราคาแนะนำของกรมการค้าภายใน รวมถึงมีการทำป้ายประกาศเข้าร่วมโครงการลดต้นทุนค่าปัจจัยการผลิตที่ชัดเจนด้วยหรือไม่

สำหรับพื้นที่เป้าหมายในการตรวจสอบของ



ดำรงกั จิระสุทัศน์

สำรวจเกษตรกรนั้นจะดำเนินการทั่วประเทศ แต่ในเบื้องต้นจะตรวจสอบในพื้นที่รอบกรุงเทพฯ และจังหวัดปริมณฑล 13 จังหวัด รัศมี 200 กม. เช่น สุพรรณบุรี ชัยนาท



ชวลิต ชูบร

สมุทรปราการ ราชบุรี นครนายก เป็นต้น เนื่องจากเป็นแหล่งต้นน้ำของผลผลิตปุย สารเคมีเกษตรที่สำคัญถึง 90% ที่กระจายไปจำหน่ายทั่วประเทศ

นอกจากนี้ ยังได้มีการประชุมหารือกับผู้ประกอบการโรงงานผลิตปุย สารเคมีป้องกันกำจัดศัตรูพืช และเมล็ดพันธุ์พืช ซึ่งมีสมาคมต่างๆ ที่เกี่ยวข้องร่วมประชุม เพื่อเป็นการซักซ้อม และทำความเข้าใจร่วมกันในการสนับสนุนนโยบายภาครัฐในการลดต้นทุนการผลิตให้แก่เกษตรกรตามมติ คสช. ให้เกิดขึ้นได้อย่างจริงจัง ทั้งนี้ ทางสมาคมต่างๆ จะรวบรวมรายชื่อร้านค้า และจุดจำหน่ายที่อยู่สมาคมฯ มายังกรมวิชาการเกษตร เพื่อจัดทำเป็นคู่มือแหล่งจำหน่ายปัจจัยการผลิตทางการเกษตร ที่มีคุณภาพ และลดราคาตามโครงการลดต้นทุนเพื่อแจกจ่ายให้แก่เกษตรกรต่อไป

ด้าน นายดำรงศักดิ์ จิระสุทัศน์ อธิบดีกรมวิชาการเกษตร กล่าวเพิ่มเติมว่า ในฐานะที่กรมวิชาการเกษตร ซึ่งดูแลพระราชบัญญัติที่สำคัญและเกี่ยวข้องกับปัจจัยการผลิตทางการเกษตร คือ พระราชบัญญัติปุย พระราชบัญญัติวัตถุอันตราย และพระราชบัญญัติพันธุ์พืชนั้น ที่ผ่านมาได้ดำเนินการป้องกันและปราบปรามอย่างเข้มงวดมาโดยตลอด พบว่า มีคดีที่สิ้นสุดแล้วและอยู่ระหว่างดำเนินการจำนวนลดลง โดยผลการดำเนินการจับกุมผู้ผลิตและจำหน่ายที่ฝ่าฝืนกฎหมายมีจำนวน 15 ราย ของกลาง 7,570 ตัน มูลค่า 113 ล้านบาท เป็นคดีปุยจำนวน 11 ราย มูลค่า 80 ล้านบาท วัตถุอันตรายปลอม 4 ราย มูลค่า 32 ล้านบาท

อย่างไรก็ตาม เชื่อมั่นได้ว่ามาตรการเสริมของกระทรวงเกษตรฯ ที่ให้หน่วยงานที่เกี่ยวข้องร่วมดำเนินการตรวจสอบและปราบปราม จะทำให้การกระทำผิดเกี่ยวกับปัจจัยการผลิตทางการเกษตรลดลงอย่างรวดเร็วแน่นอน



พัฒนาครุฑ : เขาว์ ทรงอาวุธ รองผู้อำนวยการสำนักงานกองทุนสงเคราะห์การทำสวนยาง เป็นประธานในพิธีเปิด การสัมมนาเชิงปฏิบัติการ เรื่อง “การสร้างสมรรถนะและแนวทางการพัฒนาครุฑ” โดยมี ดร.นาวิณ มีนะกรรม, สหวัฒน์ พิษอุ้งกูร, พ.อ.พิศณุ คงเมือง, พงศกร วิเลปนานนท์ และ มะโน ปราชญาพิพัฒน์ ต้อนรับ จัดโดย ศูนย์ผู้นำธุรกิจเพื่อสังคม มหาวิทยาลัยเกษตรศาสตร์ ณ ห้องภาณุรังษี เอ บี โรงแรมรอยัลริเวอร์

“บุญ” เข้าเวร โลกข่าว ประจำวัน
 อังคารที่ 22 ก.ค. 2557
■ ถึงฝนจะตก น้ำ
 จะท่วม แต่ภัยแล้งยังคงอยู่ โดยเฉพาะภาคตะวันออกเฉียงเหนือ พืชยา นิคมอุตสาหกรรม มีน้ำไม่พอใช้
 เลิศวิโรจน์ โกวิทนะ อธิบดีกรมชลประทาน แจงว่าปัญหานี้ใกล้จะ
 หมดไป ด้วยโครงการผันน้ำจากลุ่มเจ้าพระยาตะวันออกไปบางพระ
 จ.ชลบุรี หรือโครงการป้องกันน้ำท่วมกรุงเทพฯ ที่เคยเร่งสูบน้ำจาก
 คลองพระองค์เจ้าไชยานุชิตให้ลงทะเลไว้ ได้ถูกปรับเปลี่ยนมาเป็นสูบน้ำ
 ระบายลงที่ฝนน้าไปเก็บไว้ในอ่างเก็บน้ำบางพระ เพื่อเป็นน้ำ
 ดันทุนหล่อเลี้ยงภาคตะวันออกเฉียงเหนือ ขณะนี้โครงการดำเนินการไปได้แล้ว
 98% คาดว่าจะแล้วเสร็จ ม.ค. 2558 ก็ได้แต่หวังและฝืนว่าจะแก้ปัญหา
 ได้ผลจริง.....■ ไม่ทอดทิ้งกัน ช่วงเทศกาลถือศีลของพี่น้องมุสลิม
 ประสิทธิ์ หมดสิ้น รักษาการแทน ผอ.สกย. นำทีมเจ้าหน้าที่ชั้นผู้ใหญ่
 ลงพื้นที่ อ.จังหวัดชายแดนใต้ (ปัตตานี นราธิวาสและยะลา) จัดกิจกรรม
 ชุมชนสัมพันธ์ เพื่อพบปะและรับฟังข้อคิดเห็นกับผู้นำชุมชน ให้กำลังใจ
 และรับฟังปัญหาจากพนักงาน เพื่อสร้างความสัมพันธ์อันดีระหว่าง สกย.
 กับผู้นำชุมชน ผู้นำเครือข่าย และเกษตรกรชาวสวนยาง รวมทั้งออกไป
 ไปให้กำลังใจพนักงาน สกย. ที่ทำงานเสี่ยงภัยอยู่ในพื้นที่ ซาบซึ้งใจ
 กันทั่วหน้า.....■ 24-25 ก.ค. นี้ ภาควิชาชีพไร่นา คณะเกษตรกำแพง
 แสน มหาวิทยาลัยเกษตรศาสตร์ จัดประชุมเชิงปฏิบัติการ โครงการวิจัย
 แม่บทข้าวโพดและข้าวฟ่าง มหาวิทยาลัยเกษตรศาสตร์ ครั้งที่ 6 เรื่อง
 “การปรับปรุงพันธุ์การผลิตและการใช้ประโยชน์ข้าวโพดและข้าวฟ่าง
 เพื่อความมั่นคงทางด้านอาหาร” ณ โรงแรมรอยัลฮิลล์ รีสอร์ท ทกออล์ฟ
 แอนด์สปา อ.เมือง จ.นครนายก ขอเรียนเชิญผู้เกี่ยวข้องกับการวิจัย
 การผลิตและการใช้ประโยชน์จากข้าวโพดและข้าวฟ่าง และประชาชน
 ที่สนใจเข้าร่วมประชุม สอบถามรายละเอียด
 ได้ที่ 0-3485-1887.

บุญ

จากการที่กรมประมง ได้ริเริ่มโครงการปิดอ่าวไทยขึ้นใน หรืออ่าวรูปตัว ก ในพื้นที่ ๘ จังหวัด ประจวบคีรีขันธ์, เพชรบุรี, สมุทรสงคราม, สมุทรสาคร, กรุงเทพมหานคร, สมุทรปราการ, ฉะเชิงเทราและชลบุรีครอบคลุมพื้นที่ประมาณ 4,๑4๐ ตารางกิโลเมตร แหล่งทรัพยากรประมงอันอุดมสมบูรณ์ด้วยมีแม่ค้า ๕ สาย แม่ค้าบางปะกง,

ปิดอ่าว ก.ไก่ สัตว์น้ำเพิ่ม 2.3 เท่า

นายนิติ สุทธิชัยกุล อธิบดีกรมประมง พร้อมทีมงานได้ลงเรือตรวจการณ์ประมงเพื่อตรวจสอบและติดตามประเมินผลของโครงการ โดย

ผลผลิตปีละไม่ต่ำกว่า ๘๐,๐๐๐ ตัน ซึ่งหากปล่อยให้ปลาทุกชนิดใหญ่จะได้ผลตอบแทนเชิงปริมาณสูง ทำให้ชาวประมงจับสัตว์น้ำได้จำนวนมาก สัตว์น้ำบางชนิดที่หายไปก็กลับมาพบอีกครั้งเช่น กุ้งจิ้งกิ๋ หรือจัมโบ้ ซึ่งเป็นพ่อแม่พันธุ์กุ้งกุลาดำ เมื่อ 1๐ ปีที่แล้วมีเรือรับซื้อตัวเป็นๆ เพื่อนำไปทำเป็นพ่อแม่พันธุ์ ในราคาตัวละ 2,๐๐๐-3,๐๐๐ บาท จนทำให้กุ้งกุลาดำในธรรมชาติแทบหายไปจากทะเล

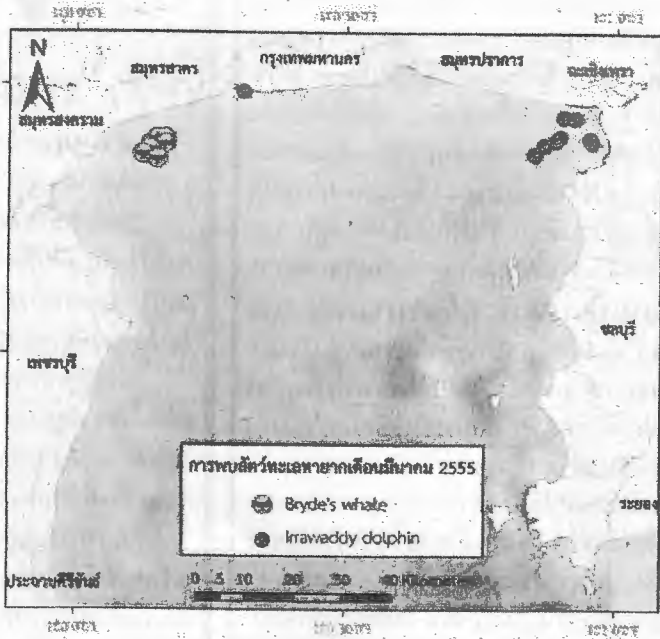


นอกจากนี้ ยังพบสัตว์น้ำประเภทกุ้งแชบ๊วย, กุ้งแซะ, หอยเชลล์ขนาดใหญ่และขนาดกลางจับได้เป็นจำนวนมาก คาดว่ามีไม่น้อยกว่า 4,๐๐๐-5,๐๐๐ กิโลกรัม

การขยายพันธุ์เพิ่มจำนวนมากขึ้นอย่างไรก็ตาม กรมประมงกำลังดำเนินการเก็บรวบรวมสถิติตัวเลขของสัตว์น้ำแต่ละชนิด เพื่อแสดงให้เห็นถึงผลดีที่เกิดขึ้นจากการปิดอ่าว พร้อมปรับแนวทางการปิดอ่าวให้เหมาะสม และประกาศใช้อย่างถาวรในอนาคต.



ราคาจำหน่ายตั้งแต่กิโลกรัมละ 200-800 บาท



เจ้าพระยา, ท่าจีน, แม่กลองและ เพชรบุรี ในช่วง 1 มิ.ย.-31 ก.ค.ติดต่อกันมาเป็นเวลา 2 ปี แล้วมาเปรียบเทียบ พบว่า ปริมาณสัตว์น้ำเพื่อฟื้นฟูทรัพยากรประมง มีความชุกชุมเพิ่มขึ้น 2.34 เท่าในอ่าวไทย โดยเฉพาะปลาทุหลังจากปิดอ่าวให้

เกษตรกรเริ่มทึ่งสวนยางเหตุนาคาคก

สภากรยางฯเสนอคสช.หาแนวทางช่วยเหลือ หลังเกษตรกรเริ่มทึ่งสวนยางเหตุนาคาคก ส่งผลขาดทุนแล้วก็โลกร่มละกว่า 6 บาท ระบุนโยบายยางพาราที่ผ่านมามีข้อดีความต่อเนื่อง แนะนำกำหนดยุทธศาสตร์ในแผนพัฒนายางพาราครบวงจรปี 2557-2561

นายอุทัย สอนหลักทรัพย์ ประธานสภากรยางแห่งประเทศไทย กล่าวว่า จากการประชุมหารือสินค้ายางพารา ร่วมกับ พล.อ.ยอชิตยงกูร นุญญิตการ ที่ปรึกษาด้านเศรษฐกิจ คณะรักษาความสงบแห่งชาติ (คสช.) และนายวิมล จันทร์โรทัย ในฐานะประธานคณะทำงานจัดทำแนวทางบริหารจัดการยางพาราทั้งระบบอย่างมีเอกภาพทางสภากรยางฯได้เสนอแนวคิดกรปฏิรูปยางพาราทั้งระบบ เนื่องจากปัจจุบันราคายางแผ่นดิบอยู่ที่โลกร่มละ 58.40 บาท ทำให้เจ้าของสวนยางขายยางขาดทุนก็โลกร่มละ 6.85 บาท ส่งผลทำให้เจ้าของสวนยางและคนกรีดยางทั้งสวนยางไปเป็นจำนวนมาก

นายอุทัย กล่าวว่า ทางคสช. ควรรีบดำเนินการแก้ปัญหา เพราะยางพาราเป็นพืชเศรษฐกิจหลัก สร้างรายได้ชาวสวนยางประมาณ 1.2 ล้านครัวเรือน หรือประมาณ 6 ล้านคน ก่อให้เกิดการจ้างงานในภาคอุตสาหกรรมกว่า 200,000 คน ปัจจุบันไทยมีเนื้อที่ปลูกยางรวม 22.17 ล้านไร่ ในปี 2556 มีการส่งออกยางพาราในรูปวัตถุดิบและ

ราคายางชนิดต่างๆ

หน่วย : บาท/กก.

ยางแผ่นดิบ	58.7
ยางแผ่นรมควัน ชั้น 3	61.19
น้ำยางสด	57.5
เอฟโอบี (กรุงเทพฯ)	65.25

ณ วันที่ 21 ก.ค.2557

ผลิตภัณฑ์ยางคิดเป็นมูลค่ารวมถึง 506,491 ล้านบาท จัดอยู่ในอันดับ 3 ของสินค้าส่งออกทั้งหมด

ส่วนสถานการณ์ในภาพรวมของยางพาราของโลก อาเซียนและไทย การบริโภคยางพาราจะเพิ่มขึ้นตามอัตราการเพิ่มของประชากร โดยในแต่ละปีมีประชากรเพิ่มขึ้นประมาณ 1% ทำให้มีความต้องการใช้ยางพารา เพิ่มขึ้นประมาณ 1 ล้านไร่ การปลูกยางพาราไม่ใช่เรื่องง่ายเนื่องจากมีข้อจำกัดเรื่องที่ดินเงินทุน และระยะเวลากการปลูกต้องใช้เวลาราว 7 ปี จึงจะเริ่มให้ผลผลิต

อย่างไรก็ตาม ข้อเสียเปรียบของการผลิตยางพาราของไทยคือนโยบายของรัฐบาลเปลี่ยนแปลงไปตามรัฐมนตรีที่ดูแลยางอยู่ตลอดเวลา เช่นรัฐบาลนางสาวยิ่งลักษณ์ ชินวัตร อยู่ในตำแหน่งกว่า 2 ปี แต่มีการเปลี่ยนรัฐมนตรี

ดูแลยางถึง 4 คน ทำให้นโยบายด้านยางพาราเปลี่ยนไปตามรัฐมนตรี ต่างจากรัฐบาลมาเลเซียไม่ค่อยเปลี่ยนผู้ดูแลยางจึงทำให้เกิดความมั่นคงกับยาง นอกจากนี้กฎข้อบังคับและกฎหมายไม่ทันสมัยการจะเข้าสู่อาเซียนแล้วกฎระเบียบข้อบังคับยังไม่มีการปรับปรุงแก้ไขขณะนี้

นายอุทัย กล่าวว่า ปัญหาและอุปสรรคของการพัฒนายางพารา คือ ต้นทุนการผลิตสูงกว่าประเทศรอบบ้าน กลางน้ำและปลายน้ำ รัฐบาลไม่ได้ช่วยเหลือ ซึ่งรัฐบาลชุดที่ผ่านมาได้อนุมัติเงินช่วยเหลือในขั้นตอนกลางน้ำและปลายน้ำให้พัฒนาเครื่องจักรกลให้ทันสมัย 15,000 ล้านบาท แต่ปัจจุบันยังไม่ได้รับ

ดังนั้น สิ่งที่สำคัญที่สุดคือ ควรกำหนดทิศทางและนโยบายการพัฒนาอุตสาหกรรมยางและผลิตภัณฑ์ยางของภาครัฐให้มีความชัดเจนและต่อเนื่อง จึงควรที่จะกำหนดยุทธศาสตร์การพัฒนากระบวนการผลิต การตลาด และองค์ความรู้เรื่องยางพาราตลอดห่วงโซ่อุปทานเพื่อบรรจุไว้ในแผนพัฒนายางพาราครบวงจรปี 2557-2561

ทั้งนี้ที่วิเคราะห์เศรษฐกิจและการตลาดยาง สถาบันวิจัยยาง กรมวิชาการเกษตร ได้พยากรณ์ราคายางแผ่นดิบช่วงนี้จะเคลื่อนไหวระหว่างโลกร่มละ 57.96 - 59.43 บาท มีตัวแปรที่ทำให้ราคาผันผวน ได้แก่ภาวะเศรษฐกิจของโลกทั้งผู้ผลิตและผู้ใช้อย่าง ราคาน้ำมันดิบ สดีอกยางในจีน ญี่ปุ่นและไทย จะส่งผลต่อราคายาง

'ผลผลิตกุ้ง' ครึ่งปีแรกลด 38%

แนว9ขั้นตอนเลี้ยงกุ้ง
ลดความสูญเสียจาก
โรคกุ้งตายด่วน

กรมประมงแจ้งผลผลิตกุ้งครึ่งแรกปีนี้ได้แค่ 82,000 ตัน ลดลงถึง 38% ระบุเกิดปัญหาโรคกุ้งตายด่วนและคุณภาพกุ้งเลี้ยงหวังครึ่งปีหลังได้ผลผลิตรวมทะลุ 3 แสนตัน

กรมประมงได้จัดสัมมนาเรื่อง "หลักสูตร EMS อยู่ร่วมเพื่อความอยู่รอด" จากปัญหากุ้งตายด่วน(EMS) นายนิวัติ สุธีมีชัยกุล อธิบดีกรมประมง กล่าวว่า ได้ส่งผลกระทบต่ออุตสาหกรรมกุ้งของไทยทั้งระบบ ทำให้ผลผลิตกุ้งทะเลจากการเพาะเลี้ยงลดลงมาก โดยช่วงครึ่งปีแรกปีนี้มีผลผลิตเพียง 82,000 ตัน ลดลง 38% เทียบกับช่วงเดียวกันของปีที่ผ่านม

อย่างไรก็ตาม กรมประมงได้ร่วมกับหน่วยงานที่เกี่ยวข้องได้ติดตามสถานการณ์และส่งเสริมให้เกษตรกรจัดการระบบการเพาะเลี้ยงใหม่ภายใต้ความปลอดภัยทางชีวภาพ มีการตรวจวิเคราะห์หาสาเหตุของการเกิดโรคการปรับปรุงสุขอนามัยโรงเพาะฟักกุ้งทะเล แหล่งผลิตกุ้งแรกฟักหรืออนุบาล บ่อนให้กับโรงอนุบาลลูกกุ้งทะเลทั่วประเทศ

ล่าสุดคณะรักษาความสงบแห่งชาติ(คสช.) เห็นชอบงบประมาณกว่า 96 ล้านบาท เพื่อควบคุมและลดความสูญเสียของสินค้ากุ้งทะเลใช้เพื่อการนำเข้าฟอ-แม่พันธุ์และผลผลิตลูกกุ้งคุณภาพ การเพิ่มประสิทธิภาพระบบคัดกรองป้องกัน เฝ้าระวังโรคกุ้ง ด้วยการเพิ่มศักยภาพห้องปฏิบัติการและบุคลากรเพื่อให้บริการตรวจสอบคัดกรองโรคกุ้งทะเลแก่เกษตรกร เพิ่มกำลังการผลิตหัวเชื้อจุลินทรีย์ ป.ม.1 เพื่อฟื้นฟูแหล่งเลี้ยงกุ้งทะเล โดยจะแจกให้เกษตรกรทั่วประเทศ "หลังจากที่กรมประมงอบรมให้ความรู้กับเกษตรกรกรณีให้เพิ่มความระมัดระวังการเพาะเลี้ยงลดความหนาแน่นจาก 250 ตัวต่อตารางเมตร เหลือเพียง 80-90 ตัวต่อตารางเมตร พบว่ามีอัตราการอดมากขึ้นเกษตรกรยังมีรายได้เท่าเดิมจากราคากุ้งที่ปรับตัวสูงขึ้น 10-15% ซึ่งระหว่างนี้เกษตรกรมั่นใจลงทุนกุ้งเพิ่มขึ้นทางฝั่งตะวันออกจนถึงเขตอันดามัน คาดว่าปริมาณกุ้งไทยในปีนี้จะอยู่ที่ 3.1-3.2 แสนตัน จากเป้าหมายเดิมที่คาดว่าจะผลิตได้ 2.5 แสนตัน" นายนิวัติ กล่าว

นายนิวัติ กล่าวว่า หลังจากนี้ไทยจะต้องอยู่ร่วมให้ได้กับ EMS เพราะไม่มียาปฏิชีวนะที่จะรักษาหาย แต่การป้องกันต้องใช้ความรอบคอบการปฏิบัติที่ดีกับการเลี้ยงกุ้งทั้งระบบ การเลี้ยงกุ้งที่รอดตายจาก EMS จะใช้เวลาประมาณ 1 เดือน แต่หลังจากนี้เกษตรกรยังต้องระวังโรค

อื่นๆ ตามฤดูกาล เช่น ตัวแดงตรงขาว หัวเหลือง เป็นต้น ส่วนการนำเข้าฟอแม่พันธุ์ เพื่อแก้ไขปัญหาก็เป็นส่วนหนึ่งของการแก้ปัญหา EMS

สำหรับขั้นตอนการดำเนินงานการเลี้ยงกุ้งเริ่มจาก 1.การจัดการเลนกันบ่อ โดยการรวมเลนออกให้หมด ตกบ่อให้แห้ง กรณีไม่เอาเลนออกให้กระจายดินน้ำประมาณ 30-40 เซนติเมตร ไทพรวนหรือคราดโซให้ทั่วบ่อ 2.การบ่มคัดสารอินทรีย์ที่พื้นบ่อ เกษตรกรเองวัดแอมโมเนียไม่เกิน 0.5-1 ppm ถ้ายังสูงให้เติมจุลินทรีย์ทิ้งไว้ 2-3 วัน ทำซ้ำจนกว่าแอมโมเนียจะลดลง 3. คราดโซทุกวันเช้าและเย็น 4. เติมน้ำเข้าบ่อเลี้ยง ซึ่งเป็นน้ำที่กรองแล้ว กำจัดเชื้อกรณีที่เคยเป็นโรคมาก่อน กรณีที่เป็นน้ำใหม่ให้ใช้ปูนขาวปรับค่าพีเอชอยู่ที่ 7.8-8.2 ถ้าไม่จำเป็นไม่ควรใช้ยาฆ่าเชื้อ 5.สร้างอาหารธรรมชาติ ใช้กากน้ำตาล 20 ลิตรต่อไร่ และป.ม.1 ในอัตรา 100 ลิตรต่อไร่ เตรียมน้ำหมักเพื่อทำสีน้ำและสร้างอาหารธรรมชาติตามสูตร

6. คุณภาพลูกกุ้ง ต้องผ่านการตรวจเชื้อแบคทีเรียสาเหตุของ EMS 7. การปล่อยกุ้งไม่เกิน 120,000 ตัวต่อไร่ 8. รักษาสมดุลของจุลินทรีย์ภายในน้ำระหว่างการเลี้ยงกุ้ง ด้วยระบบคราดโมเดล และ 9. การควบคุมเชื้อแบคทีเรียในตัวกุ้งระหว่างการเลี้ยง เสริมอาหารกุ้งด้วยโปรไบโอติกชนิดที่ผ่านการหมักแล้วหรือผสมสมุนไพรที่มีฤทธิ์ยับยั้งแบคทีเรีย เช่น ข่า กระเทียม เป็นต้น

ไม่เพียงการดูแลอย่างใกล้ชิดจากระยะปลูกจนถึงเก็บเกี่ยวเท่านั้นที่จะช่วยเพิ่มผลผลิตมันสำปะหลัง แต่ทว่าจุดเริ่มต้นเพื่อการต่อยอดไปสู่จุดนั้นอยู่ที่การเตรียมดิน ซึ่งแหล่งปลูกมันสำปะหลังส่วนใหญ่อยู่ในพื้นที่ดินดาน ดังนั้นการไถระเบิดดินดาน เพื่อเตรียมพื้นที่ปลูกจะมีส่วนช่วยในการเพิ่มผลผลิตมันอีกทางหนึ่งด้วย

พนม ล้อมวงษ์ อดีตกำนันตำบลหนองฝ้าย หนึ่งในคณะกรรมการกลุ่มองค์กรเกษตรกรในจังหวัดกาญจนบุรีที่ได้รับคัดเลือกให้เข้าร่วม



ชัยนาท สระแก้ว กำแพงเพชร ลพบุรี เพชรบูรณ์ นครราชสีมา บุรีรัมย์ ยโสธร และชัยภูมิ โดยจะมอบชุดเครื่องมือไถระเบิดดินดานในลักษณะการให้ยืมใช้ เป็นระยะเวลา 11 ปี ประกอบด้วย รถแทรกเตอร์จำนวน 2 คัน เครื่องมือไถระเบิดดินดาน เครื่องมือไถหัวหมู และเครื่องมือพรวน โดยศูนย์จะต้องบริหารจัดการและให้บริการชุดเครื่องมือไถระเบิดดินดานแก่สมาชิกและเกษตรกร

ใช้'เครื่องจักรกล'ระเบิดดินดาน 'เพิ่มผลผลิต'เกษตรกรผู้ปลูกมัน

โครงการจัดระบบพิเศษพื้นที่มันสำปะหลัง ซึ่งได้รับการสนับสนุนงบประมาณจากคณะกรรมการนโยบายและมาตรการช่วยเหลือเกษตรกร (คชก.) ในปีนี้ ยืนยันว่า การไถระเบิดดินดานสามารถเพิ่มผลผลิตได้จริง โดยในขณะนี้ มีเกษตรกรที่รอคิวเพื่อใช้บริการศูนย์ให้บริการเตรียมดินเพื่อเพิ่มผลผลิตมันสำปะหลังอีกมากกว่าร้อยละ

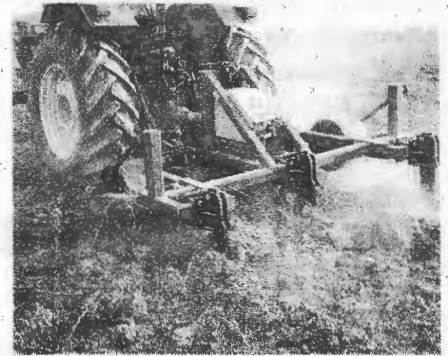
“ขอฝากไปถึงเกษตรกรผู้ปลูกมันสำปะหลังทั่วประเทศว่า ให้ปรับปรุงการเตรียมดินด้วยการไถระเบิดดินดาน และถ้าเป็นไปได้ให้ใช้ปุ๋ยอินทรีย์ร่วมด้วยจะยิ่งทำให้ได้ผลดีมาก”

พนม กล่าว

ดาเรศร์ กิตติโยภาส ผู้อำนวยการกองส่งเสริมวิศวกรรมเกษตร กรมส่งเสริมการเกษตร

เผยว่า หลังได้ทำการศึกษา เกี่ยวกับการไถระเบิดดินดาน โดยพบว่า ช่วยทำลายการอัดแน่นของชั้นดินที่เป็นอุปสรรคต่อการเจริญเติบโตที่สมบูรณ์ของพืช เป็นการช่วยฟื้นฟูโครงสร้างดิน และถึงลดปริมาณวัชพืช ส่งผลให้เกษตรกรได้รับผลผลิตเพิ่มขึ้น ร้อยละ 16.52 ทำให้เกษตรกรเกิดการยอมรับ จนทำให้มีความต้องการให้มีการไถระเบิดดินดานในการเพาะปลูกเป็นจำนวนมาก

พอ.กองส่งเสริมวิศวกรรมเกษตรกล่าวต่อว่า ขณะนี้กรมได้จัดหาและสนับสนุนเครื่องจักรกลการเกษตรในการพัฒนาการเตรียมดินให้องค์กรเกษตรกรที่ได้รับคัดเลือกให้จัดตั้งศูนย์บริการเตรียมดินเพิ่มผลผลิตมันสำปะหลังในพื้นที่ 10 จังหวัด ประกอบด้วย จ.กาญจนบุรี



ทั่วไปด้วย

“เราจะมีการจัดฝึกอบรมเพื่อเตรียมความพร้อมให้องค์กรเกษตรกร สามารถรับผิดชอบและรองรับการปฏิบัติการให้บริการและถ่ายทอดความรู้ด้านการพัฒนาการเตรียมดินแก่สมาชิก

ชุมชนได้ รวมทั้งจัดฝึกอบรมให้ความรู้และฝึกทักษะเกี่ยวกับการไถระเบิดดินดาน การใช้และบำรุงรักษาเครื่องมือ อุปกรณ์เครื่องจักร โดยจะเน้นหนักการบริหารจัดการใช้เครื่องจักรกลเกษตรในรูปแบบกลุ่ม ซึ่งเกษตรกรที่เป็นสมาชิกกลุ่มและเกษตรกรในพื้นที่ใกล้เคียง สามารถติดต่อเพื่อขอใช้บริการได้ตลอดทั้งปี”

ด้าน ไพรัช หวังดี รองอธิบดีกรมส่งเสริมการเกษตร ยอมรับว่าที่ผ่านมาเกษตรกรไทยส่วนใหญ่เตรียมดินก่อนปลูกพืชไร่โดยใช้วิธีการว่าจ้างผู้ประกอบการหรือเจ้าของรถไถ โดยมักใช้ผลจานจำนวน 1-2 ครั้ง ซึ่งเป็นการไถที่ตื้นเพียง 10-20 เซนติเมตรเท่านั้น ทำให้ดินไถร่อยไถพรวนมีการอัดแน่นหรือที่เรียกว่าชั้นดินดาน ผลที่ตามมานอกจากจะทำให้รากพืชหาอาหารได้ไม่เต็มประสิทธิภาพแล้ว การไถกลบที่ไม่ดียังทำให้มีวัชพืชเจริญเติบโตได้ดี ก่อให้เกิดการเพิ่มต้นทุนทั้งค่าปุ๋ยค่ายาในการกำจัดวัชพืช

“กรมส่งเสริมการเกษตร ได้มอบหมายให้กองส่งเสริมวิศวกรรมเกษตร ทำการศึกษาการพัฒนาการเตรียมดินในพื้นที่ปลูกมันสำปะหลัง โดยทำการสาธิตการไถระเบิดดินดานเพื่อพัฒนาการเตรียมดินสำหรับพืชไร่ภายใต้โครงการจัดระบบพิเศษพื้นที่มันสำปะหลัง ซึ่งได้รับการสนับสนุนงบประมาณจากคณะกรรมการนโยบายและมาตรการช่วยเหลือเกษตรกร (คชก.)”

นับเป็นอีกก้าวของกรมส่งเสริมฯ ในการส่งเสริมเกษตรกรผู้ปลูกมันสำปะหลังนำเทคโนโลยีเครื่องจักรกลมาใช้ระเบิดดินดานเพื่อเพิ่มผลผลิตมันสำปะหลัง อันนำไปสู่รายได้ที่เพิ่มขึ้นและพัฒนาเกษตรกรรุ่นใหม่สู่มีอาชีพต่อไป

● สุรัตน์ อัดตะ ●

● จัด "โชนนิ่ง" ในเขตปฏิรูป

กทม. - นายธีรภัทร ประจวบสิทธิ อธิบดีกรมป่าไม้ เปิดเผยภายหลังเรียกหน่วยงานที่เกี่ยวข้อง ผอ.สำนักจัดที่ดินป่าไม้ ผอ.สำนักแผนงานและสารสนเทศ รวมถึงสำนักงานปฏิรูปที่ดินเพื่อเกษตรกรรม หรือ ส.ป.ก. เข้าร่วมหารือเกี่ยวกับการหาแนวทางการอนุรักษ์และส่งเสริมฟื้นฟูทรัพยากรป่าไม้ ว่าหลังจากที่ได้หารือกับนายวีระชัย นาควิญญูธวัชวงศ์ เลขาธิการ ส.ป.ก. และหน่วยงานของกรมป่าไม้ ได้ข้อสรุปเตรียมจัดทำร่างข้อตกลงความร่วมมือด้านการทำงานร่วมกันเพื่อการจัดการพื้นที่ และการโชนนิ่ง มีกิจกรรมการสำรวจข้อมูลการใช้ประโยชน์ที่ดินในพื้นที่ส.ป.ก. การส่งมอบพื้นที่ป่าสมบูรณ์ที่ยังเหลือในพื้นที่ส.ป.ก. ให้กับกรมป่าไม้ เพื่อนำไปใช้เป็นประโยชน์ในการฟื้นคืนสภาพป่า และเพิ่มพื้นที่ป่าให้กับประเทศ และให้เป็นสมบัติร่วมกันของแผ่นดิน อีกทั้งกรมป่าไม้ยังมีแนวคิดในการ จัดทำโครงการพัฒนาคุณภาพชีวิตของชุมชนรอบป่าและการส่งเสริมการปลูกต้นไม้ตามเงื่อนไข ในพื้นที่ส.ป.ก. อีกด้วย



● แลกเปลี่ยนยุทธศาสตร์

กทม. - นายโอฬาร พิทักษ์ อธิบดีกรมส่งเสริมการเกษตร เปิดเผยว่า ไทยได้ร่วมกับสาธารณรัฐเกาหลีใต้ โดยสหพันธ์ยุทธศาสตร์สาธารณรัฐเกาหลี (Korea 4-H Association) จัดฝึกอบรมและศึกษาดูงานในสาธารณรัฐเกาหลีใต้ ให้แก่เจ้าหน้าที่และยุทธศาสตร์กรประเทศไทย ภายใต้โครงการแลกเปลี่ยนยุทธศาสตร์กับต่างประเทศ โดยมีวัตถุประสงค์เพื่อกระชับความสัมพันธ์อันดีงามระหว่างประเทศ แลกเปลี่ยนประสบการณ์ในการพัฒนางานยุทธศาสตร์ เสริมสร้างเครือข่ายยุทธศรณานาชาติ และประชาสัมพันธ์กิจกรรมยุทธศาสตร์ที่สำคัญ รวมไปถึงเป็นการเผยแพร่ศิลปวัฒนธรรมไทยในต่างประเทศ ซึ่งคาดว่าจะผลจากการที่ยุทธศาสตร์กรได้แลกเปลี่ยนเรียนรู้ประสบการณ์ระหว่างประเทศ จะทำให้เกิดความเข้าใจและความสัมพันธ์อันดีระหว่างยุทธศาสตร์กรจากทั้ง 2 ประเทศ รวมทั้งเป็นโอกาสอันดีที่จะได้เผยแพร่ผลงานและกิจกรรมสำคัญของยุทธศาสตร์กรไทย ที่สำคัญคือจะสามารถสร้างเครือข่ายการพัฒนายุทธศรกรระหว่างประเทศได้เป็นอย่างดี

ย่อยข่าว เศรษฐกิจ

●แก้ปัญหาโรคภัยตายด่วน

นายนิวัติ สุธีมีชัยกุล อธิบดีกรมประมง กล่าวในการสัมมนา เรื่อง "EMS (Early Mortality Syndrome) อยู่ร่วม เพื่อความอยู่รอด" ว่า จากปัญหาโรคภัยตายก่อนเวลาอันควร (ตายด่วน) หรือโรค EMS ทำให้ผลผลิตกุ้งในปี 2556 ลดลง 2.2 แสนตัน จากปี 2555 ที่มีผลผลิต 4.8 แสนตัน เหลือ 2.6 แสนตัน และยังคงกระทบผลผลิตครึ่งปีแรกปี 2557 ลดลง 18% หรือมีผลผลิตเพียง 8.2 หมื่นตัน ซึ่งทางคณะกรรมการความสงบแห่งชาติ (คสช.) อนุมัติงบประมาณ 96 ล้านบาทในการแก้ปัญหาผ่าน 3 มาตรการ คือ นำเข้าพ่อแม่พันธุ์กุ้งใหม่ เพิ่มประสิทธิภาพระบบคัดกรอง บำรุงกัน ฝักระวังโรคภัย และเพิ่มกำลังการผลิตหัวเชื้อจุลินทรีย์ ซึ่งจะช่วยให้ผลผลิตกุ้งทั้งปีนี้มีผลผลิตกว่า 3.1 แสนตัน

●หุ้นรถยนต์ไม่หือหวา

นายสุรชัย ประมวลเจริญกิจ นักวิเคราะห์ บล.เมย์แบงด์ กิมเอ็ง จำกัด (มหาชน) เปิดเผยบทวิเคราะห์กลุ่มยานยนต์ว่า จากการที่คณะกรรมการส่งเสริมการลงทุน (บีโอไอ) อนุมัติโครงการพิเศษ 2 จำนวน 1 ราย คือ บริษัท ออโต้ อัลลายแอนซ์ ผู้ผลิตรถยนต์มาสด้า เงินลงทุน 9,727 ล้านบาท และคาดว่าเดือนสิงหาคมนี้บีโอไอจะอนุมัติการลงทุนได้อีก 9 ราย คาดว่าการอนุมัติของบีโอไอจะไม่ผลต่อราคาหุ้นอุตสาหกรรมยานยนต์มากนัก เนื่องจากความต้องการซื้อหลังรถยนต์คันแรกยังลด

ลงและไม่มีสัญญาณฟื้นตัว คาดผลผลิตรถยนต์ปีนี้ลดลง 10%

●22ก.ค.จ่ายเงินช่วยชาวไร่อ้อย

นายวิฑูรย์ ลิ้มชะโคคติ ปลัดกระทรวงอุตสาหกรรม กล่าวว่าจะตั้งแต่วันที่ 22 กรกฎาคม ธนาคารเพื่อการเกษตรและสหกรณ์การเกษตร (ธ.ก.ส.) จะเริ่มจ่ายเงินเพิ่มค่าอ้อยสำหรับฤดูกาลผลิตปี 2556/2557 จำนวน 103.67 ล้านตัน ให้กับเกษตรกรในอัตราตันละ 160 บาท รวมวงเงินช่วยเหลือ 16,582.52 ล้านบาท โดยงวดแรกมียอดรวม 10,300 ล้านบาท ให้กับชาวไร่อ้อย 74,909 ราย จากจำนวนชาวไร่อ้อยที่ขึ้นทะเบียนไว้ 140,000 ราย ส่วนงวดที่สองจะจ่ายในวันที่ 25 กรกฎาคม คาดว่าจะสามารถจ่ายให้กับชาวไร่อ้อย 90% ของจำนวนเกษตรกรที่ได้ขึ้นทะเบียนไว้ในสิ้นเดือนกรกฎาคมนี้ ส่วนความชัดเจนการโอนย้ายสำนักงานส่งเสริมการลงทุน (บีโอไอ) ไปอยู่ภายใต้การกำกับดูแลของสำนักนายกรัฐมนตรี ต้องรอความชัดเจนจากคณะกรรมการความสงบแห่งชาติ (คสช.)

●ยื่นขอเพิ่มค่าโดยสารเรือ

นางสุภาพพรรณ พิษัณรณรงค์สงคราม ประธานกรรมการ บริษัท เรือด่วนเจ้าพระยา จำกัด เปิดเผยว่า ขณะนี้ธุรกิจเรือข้ามฟากและเรือด่วนมีจำนวนผู้ใช้บริการลดลงต่อเนื่องมาหลายปีแล้ว ปัจจุบันผู้ใช้บริการโดยเรือด่วนเจ้าพระยาเหลือวันละ 4 หมื่นคน จากเดิมวันละ 5-6 หมื่นคน ส่วนผู้ใช้บริการเรือข้ามฟากทรงตัว อยู่ที่วันละ 3 หมื่นคน บริษัทฯ จึงมีแผนปรับตัวเพิ่มธุรกิจรองรับการท่องเที่ยวมากขึ้นเพื่อชดเชยรายได้ลดลงจากธุรกิจเรือด่วนซึ่งเป็นธุรกิจหลัก โดยจะมีการปรับปรุงเรือและเตรียมยื่นทางการขอปรับอัตราค่าโดยสารเพิ่มอีก 2 บาท



เกาะ: ชาวนเกษตร

เกษตรเดลินิวส์ประจำวันอังคารที่ 22 กรกฎาคม พ.ศ.2557.....○ จากการศึกษาสำนักงานมาตรฐานสินค้าเกษตรและอาหารแห่งชาติ (มกอช.) ได้จัดทำ โครงการประกวดหนังสือเล่มเล็ก (Small Book) เพื่อเปิดโอกาสให้เยาวชนในสถานศึกษาทุกระดับ ประถมศึกษาและมัธยมศึกษาจากทั่วประเทศ เข้ามามีบทบาทด้านความปลอดภัยสินค้าเกษตรและอาหาร โดยให้เยาวชนค้นคว้า ความรู้และวาดภาพการ์ตูนประกอบคำบรรยาย เพื่อเผยแพร่แก่ครอบครัว โรงเรียน และสังคมให้ได้รับรู้และตระหนักในการ บริโภคอาหารปลอดภัยมากยิ่งขึ้น.....○ มีเยาวชนจากโรงเรียนต่าง ๆ ส่งผลงานเข้าร่วม ประกวดรวม ทั้งสิ้น 476 ผลงาน ซึ่งจากการ คัดเลือกมีผลงานที่ได้รับรางวัล จำนวน 18 ผลงาน แบ่งเป็น รางวัลชนะเลิศ 8 รางวัล และ รางวัลชมเชย 12 รางวัล โดยผู้ได้รับรางวัลชนะเลิศระดับชั้นประถมศึกษา ได้แก่ ด.ญ.มุนยา ตี แวสุหลง โรงเรียนจริยอิสลามศึกษาอนุสรณ์ จังหวัดปัตตานี รางวัลชนะเลิศระดับชั้น มัธยมศึกษาตอนต้น ได้แก่ ด.ญ.พัชราพรรณ ศรีชู โรงเรียนศรีสำโรงชนูปถัมภ์ จังหวัด สุโขทัย และรางวัลชนะเลิศระดับมัธยมศึกษา

ตอนปลาย ได้แก่ น.ส.ณัฐธิญา วงศ์ธรรม โรงเรียนดำรงราษฎร์สงเคราะห์ จังหวัด เชียงราย.....○ บริษัท พีทีเอ็มดีเค จำกัด ผู้ผลิตสื่อเพื่อ SMEs ครบวงจร เตรียมยกทัพผู้ประกอบการกว่า 150 กิจการ จัดงานมหกรรม ชี้อกรวย เชียงใหม่ 2014 งานเจรจาซื้อขาย ธุรกิจครั้งใหญ่แห่งปี พบกับธุรกิจที่ให้คุณได้ เลือกซื้อปกกว่า 150 บูช นอกจากนี้ยังมีกิจกรรม สาธิตความรู้มากมายที่จะมาช่วยให้คุณพัฒนา ความสามารถด้านการทำธุรกิจ ทั้งการเสวนา ด้านการตลาดจากผู้เชี่ยวชาญ, กิจกรรม Do it easy: คู่มือให้คำปรึกษาธุรกิจจากผู้เชี่ยวชาญ ทั้งหน่วยงานภาครัฐและเอกชน, กิจกรรม อบรมอาชีพฟรีกว่า 10 หลักสูตร ทั้งอาหาร คาว หวาน เรียบจบเปิดร้านได้ทันที, กิจกรรม การแข่งขันที่เฟื่องฟูที่สุด เจ้าแชมป์รถลดลงนามหกรรมชี้อกรวย เชียงใหม่ 2014 วันที่ 20- 31 สิงหาคม ณ เชียงใหม่ฮอลล์ ศูนย์การค้า เซ็นทรัลพลาซ่าเชียงใหม่ แอร์พอร์ต สามารถติดตามความเคลื่อนไหวของงานได้ ทาง www.exhibition.smartsme.tv หรือ ทางแฟนเพจ www.facebook.com/smeexhibition

“ดงข้าว”



เขียมศูนย์ปาล์มน้ำมัน นายอภิชาติ จงสกุล อธิบดีกรมพัฒนาที่ดิน นำคณะข้าราชการจากส่วนกลางและสำนักงานพัฒนาที่ดินเขต 12 ตรวจเขียมการดำเนินงาน การปรับปรุงพื้นที่โครงการศูนย์รวบรวมพันธุ์ปาล์มน้ำมันในพื้นที่มูลนิธิพัฒนา จ.ตรัง

แผนงาน อ.ส.ค.กับนมโรงเรียน

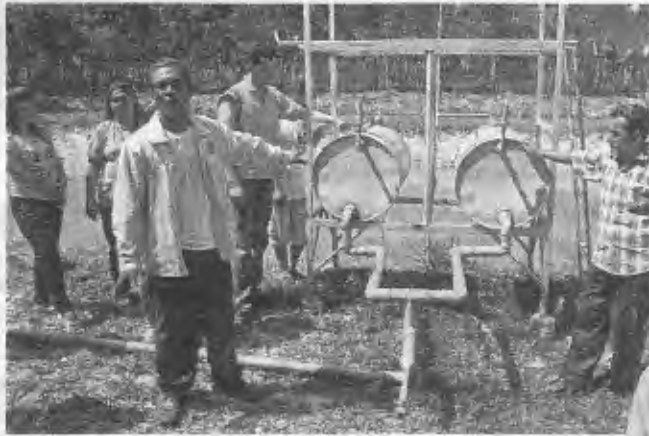
นายสุชาติ จริยาเลิศศักดิ์ รองผู้
 อำนวยการองค์การส่งเสริมกิจการโคนม ปฏิบัติการตรวจสอบปริมาณและคุณภาพ
 แห่งประเทศไทย (อ.ส.ค.) กล่าวถึงกรณี นำนมดิบทั่วประเทศ โดยกรมปศุสัตว์ ร่วม
 นักเรียนโรงเรียนวัดโป่งตามุข ต.หนองหงส์ กับกรมส่งเสริมสหกรณ์ โดยมีเป้าหมายการ
 อ.พานทอง จ.ชลบุรี อาเซียน และท้องเสีย ตรวจสอบศูนย์รวบรวมนมนมดิบทั่วประเทศ
 อย่างรุนแรง หลังดื่มนมโรงเรียนในช่วงเช้า จำนวน 158 ศูนย์ และโรงงานแปรรูปของ
 ว่า อ.ส.ค.ได้เร่งตรวจสอบข้อเท็จจริงอย่างเร่ง ผู้ประกอบการโครงการอาหารเสริม (นม)
 ค่วนแล้ว และก็ได้จัดส่งเจ้าหน้าที่ของ โรงเรียน จำนวน 70 ราย 2.ทางด้านการตรวจ
 อ.ส.ค.ลงพื้นที่ จ.ชลบุรีอย่างเร่งด่วน เพื่อเร่ง สอบคุณภาพผลิตภัณฑ์นมโรงเรียน ตั้งแต่
 ดำเนินการตรวจสอบหาสาเหตุและไปเขียน สถานที่ผลิตจนถึงโรงเรียน ได้มอบหมายให้
 เด็กนักเรียนที่โรงเรียนในเช้าวันเดียวกันแล้ว สำนักงานคณะกรรมการอาหารและยา (อย.)
 ด้วย จัดทำแผนการกำกับ ตรวจสอบและดูแล

“เพื่อป้องกันไม่ให้เกิดปัญหาดังกล่าวเกิด
 ขึ้นอีกภายหลัง และเป็นกรวยกระดับคุณภาพ การอย่างต่อเนื่อง และรายงานผลให้คณะ
 นมโรงเรียนให้มีคุณภาพมากยิ่งขึ้น คณะ กรรมการโคนมและผลิตภัณฑ์นม ทุก ๆ 3
 กรกฎาคมโคนมและผลิตภัณฑ์นม ได้กำหนด เดือน” นายสุชาติ กล่าว.

เกษตรกรต้นแบบ... จัดการดิน น้ำ อย่างยั่งยืน



การทำอาชีพเกษตร ปังจ้อยที่สำคัญที่สุดคือดินค้ำน้ำ ถ้าดินดีแต่ถ้าไม่มีก็ปลูกอะไรไม่ได้หรือถ้าไม่มีแต่ดินเสื่อมโทรมก็ส่งผลกระทบต่อปริมาณผลผลิตเช่นกัน ดังนั้น การทำการเกษตรเพื่อความอยู่รอดอย่างยั่งยืนจึงจำเป็นต้องทำให้ทรัพยากรเหล่านี้มีความสอดคล้องต่อการเพาะปลูกมากที่สุด



หรือที่เรียกว่า “พญาแรงให้น้ำ” เป็นการอาศัยหลักการสูบน้ำจากที่ลุ่ม



นายสวัสดิ์ ลงดนิง เกษตรกรต้นแบบของจังหวัดสงขลา กล่าวว่า การทำเกษตรต้องอาศัยปัจจัยทางการผลิตทั้งดิน น้ำ แสงแดด และปุ๋ย ถึงจะทำให้พืชผลอุดมสมบูรณ์ ดังนั้น การทำเกษตรของคนก็จะคำนึงถึงการปรับปรุงพัฒนาที่ดิน แหล่งน้ำ และการทำปุ๋ยไว้ใช้เอง โดยยึดแนวทางปรัชญาเศรษฐกิจพอเพียงของพระบาทสมเด็จพระเจ้าอยู่หัว คือจะเน้นการพึ่งพาตนเองให้ได้มากที่สุด เพราะแต่เดิมไม่เคยรู้ว่าดินมีปัญหา ปลูกขางพาราาก็ไม่ค่อยโตใบจะแดง น้ำยางไม่ดี พืชอื่นก็ให้ผลผลิตไม่สอดคล้องกับการลงทุน อีกทั้งมีการใช้ปุ๋ยเคมีและสารเคมีปริมาณมาก ทำให้ต้นทุนการผลิตค่อนข้างสูง จนกระทั่งสถานีพัฒนาที่ดินสงขลาได้แนะนำให้ นำตัวอย่างดินไปตรวจ ทราบว่าดินที่นี้ค่อนข้างมีปัญหาหินกรด ดินเปรี้ยว จึงมีข้อจำกัดในการทำการเกษตร

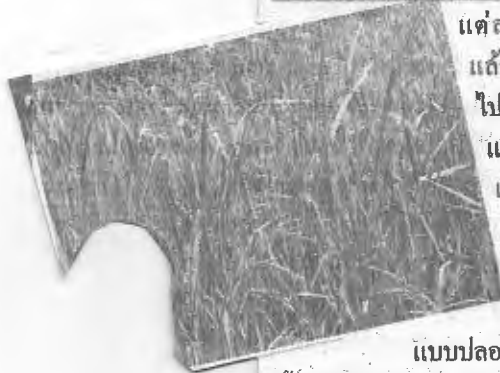
ซึ่งสถานีพัฒนาที่ดินสงขลาก็ได้ให้คนเข้าไปรับการถ่ายทอดความรู้ด้านการพัฒนาที่ดิน

รูปแบบต่าง ๆ และแ่งตั้งให้เป็นหมอดินอาสาประจำหมู่บ้าน บ้านทุ่งโพธิ์ ทำให้คนมีความรู้กลับมาพัฒนาพื้นที่ ไม่ว่าจะเป็นการใช้วัสดุปรับปรุงดินอย่างโดโลไมท์ การปลูกพืชสดเพื่อไถกลบเพิ่มอินทรียวัตถุให้กับดิน ปลูกหญ้าแฝกสร้างความชุ่มชื้นให้กับพื้นที่ หลังจากคนได้นำความรู้ทุกอย่างนั้นมาปรับปรุงพื้นที่เป็นเวลา กว่า 5 ปี ดินเริ่มคืนความอุดมสมบูรณ์ขึ้นมา จนสามารถเพาะปลูกพืชผลได้หลากหลายชนิด และให้ผลผลิตเป็นที่น่าสนใจ ที่สำคัญคนยังเลี้ยงโคและนำมูลมาทำปุ๋ยหมัก ตลอดจนผลิตปุ๋ยอินทรีย์คุณภาพสูงจากสารเร่ง พด. น้ำหมักชีวภาพ สารสกัดชีวภาพจากพืชสมุนไพรเพื่อขับไล่แมลง ใช้ในแปลงก็สามารถลดต้นทุนเรื่องปุ๋ยเคมีและสารเคมีลงไปได้ไม่ต่ำกว่าครึ่ง

หลังจากแก้ปัญหาเรื่องดินได้แล้ว อีกปัญหาสำคัญคือเรื่องน้ำ โดยพื้นที่ของคนมีทั้งพื้นที่ลุ่มและที่สูง ซึ่งพื้นที่สูงจะมีปัญหาเรื่องน้ำ

จีนสูงที่สุดในรัศมี ๕๐ องศา สามารถสูบน้ำไปใช้ในแปลงพืชผลที่อยู่บนภูเขาได้ โดยเครื่องนี้เป็นการทำงานที่อาศัยแรงกระชากของน้ำและแรงดันอากาศ ซึ่งเหมาะกับพื้นที่เกษตรที่มีแหล่งน้ำแต่ไม่มีไฟฟ้าหรือไม่ต้องการสิ้นเปลืองจากการใช้เครื่องสูบน้ำที่ต้องอาศัยน้ำมันเชื้อเพลิง จากการคิดค้นและพัฒนาพญาแรงให้น้ำนี้ลงทุนเพียง 5,000 กว่าบาท หรือถ้าเป็นเครื่องขนาดใหญ่กว่านั้นก็จะต้องลงทุนประมาณ 12,000 บาท แต่สิ่งที่ได้รับกลับมาก็คือค่าเพราะเป็นการลงทุนครั้งเดียวแต่ให้ผลยาวนาน

เมื่อพัฒนาพื้นที่ของตนเองให้สามารถทำการเกษตรได้อย่างมีประสิทธิภาพแล้ว ก็ได้ถ่ายทอดความรู้เหล่านี้สู่เพื่อนเกษตรกรในพื้นที่พร้อมกับเปิดบ้านให้คนเข้ามาศึกษาเรียนรู้และดูงาน ทั้งการสาธิตทำปุ๋ยอินทรีย์คุณภาพสูงสูตรต่าง ๆ จากหัวเชื้อสารเร่ง พด. 1 2 3 ผสมกับมูลค้างคาว กากปลาล่มน้ำมัน มูลไก่ไข่ ผงถ่านไม้



แต่ละตัวไม่เหมือนกัน
แล้วแค่ชนิดพืชที่จะนำ
ไปใช้ นอกจากนี้ ก็จะมี
แนะนำวิธีการผลิต
เครื่องสูบน้ำสูบน้ำจาก
การเลี้ยงปลาในนา
ข้าว การปรับปรุงดิน
การปลูกพืชผัก

แบบปลอดภัยจากสารพิษ การ
เลี้ยงโคขุน การทำก๊าซชีวภาพจากมูลโค เป็นต้น
ปัจจุบันที่แห่งนี้ได้รับการคัดเลือกให้
เป็นศูนย์เรียนรู้เกษตรกรรุ่นใหม่ ต้นแบบของ
จังหวัดสงขลา เปิดโอกาสให้เกษตรกรและผู้
สนใจได้เข้ามาศึกษาเรียนรู้แนวทางการทำ
เกษตรปลอดภัยและการดำเนินชีวิตตาม
แนวเศรษฐกิจพอเพียง

นายสวัสดิ์ กล่าวเพิ่มเติมด้วยว่า เรา
จำเป็นต้องพัฒนาปรับปรุงพื้นที่อยู่ตลอด
พยายามคิดทำในสิ่งใหม่ ๆ ขึ้นมา อย่าหยุด
นิ่ง และต้องยึดหลักเศรษฐกิจพอเพียง คือ มี
ความพอประมาณ มีเหตุผล และมีภูมิคุ้มกัน
ให้กับตนเองและครอบครัว ซึ่งคุณเชื่อว่าใน
อนาคตโลกจะเปลี่ยนแปลงไป ประชากรก็จะ
เพิ่มขึ้น ขณะที่อาหารจะหมดจากโลก ดังนั้น ถ้า
เรายึดแนวปรัชญาที่เน้นการพึ่งพาตนเอง คือเรา
จะต้องปลูกในสิ่งที่เราจำเป็นต้องกิน ต้องใช้
เหลือถึงขาย ก็จะทำให้เรามีชีวิตที่มั่นคง ที่
สำคัญพืชที่ปลูกปลอดภัยจากสารพิษก็ยิ่งทำให้
ชีวิตยืนยาว

ท้ายนี้ ขอฝากถึงเพื่อนเกษตรกรว่าการ
ทำเกษตรพอเพียงและปลอดภัยนั้นไม่ยาก อยู่
ที่ความตั้งใจ อดทน ไม้ไว้เห็นว่าที่ดินมีปัญหา
ปลูกอะไรไม่ขึ้นก็จะเลิก ละทิ้งพื้นที่หรือขาย
ทิ้ง เราต้องสู้อย่าท้อถอย เพราะดินมีปัญหา
สามารถแก้ไขปรับปรุงได้ โดยสอบถามได้ที่
กรมพัฒนาที่ดิน สถานีพัฒนาที่ดินทุกจังหวัด
หรือหมอดินอาสา และถ้าใครสนใจจะเข้ามา
เยี่ยมชมแนวทางการทำเกษตรตามแบบฉบับ
ของหมอดินสวัสดิ์ คงกนึ่ง ก็สามารถติดต่อ
ได้ที่ 145 หมู่ 5 ต.ลำไพล อ.เทพา จ.สงขลา

จับตา... 'กลุ่มตรวจการสหกรณ์' มือปราบทุจริตขบวนการสหกรณ์



"สหกรณ์" นับเป็นกลไกสำคัญหนึ่งในการพัฒนาเศรษฐกิจและสังคมของประเทศ ซึ่งจากข้อมูลของกรมส่งเสริมสหกรณ์ ณ วันที่ 1 มกราคม 2557 ประเทศไทยมีจำนวนสหกรณ์ประเภทต่าง ๆ อาทิ สหกรณ์การเกษตร สหกรณ์ออมทรัพย์ สหกรณ์ร้านค้า และสหกรณ์เครดิตยูเนียน ที่อยู่ในสถานะดำเนินการ 6,998 แห่ง และอยู่ระหว่างเตรียมดำเนินการ 221 แห่ง รวม 7,214 แห่ง และมีสมาชิกทั่วประเทศกว่า 11 ล้านคน

ขณะที่ตัวเลขปริมาณธุรกิจสะสมของสหกรณ์ทุกประเภทรวมกันตั้งแต่ไตรมาสที่ 1 ถึงไตรมาสที่ 4 ประจำปี 2556 มีมากถึงกว่า 2.04 ล้านล้านบาท!

ตัวเลขทั้งหมดดังกล่าวสะท้อนให้เห็นถึง "พลัง" ของขบวนการสหกรณ์ในการเป็นฐานค้ำยันรากฐานเศรษฐกิจและสังคมของประเทศไทยนั้นคงได้ หากมีการบริหารจัดการอย่างมีประสิทธิภาพ แต่ในทางตรงกันข้าม หากมีการบริหารที่ผิดพลาดหรือขาดความโปร่งใส สิ่งที่มีความน่าอึดใจยิ่งคือผลกระทบต่ออันตราย

ดังเช่นกรณีปัญหาการทุจริตในสหกรณ์ต่าง ๆ และเป็นข่าวผ่านตาให้รับทราบกันมาโดยตลอด ซึ่งไม่เพียงแต่จะสร้างความเสียหายให้กับสมาชิกเท่านั้น แต่ยังคงกระทบต่อเนื่องเป็นลูกโซ่ไปถึงสถานะความมั่นคงทางการเงินของสหกรณ์ และสร้างความเสียหายที่ไม่ดีแก่สหกรณ์ทั่วประเทศ

ดังนั้นเพื่อป้องกันไม่ให้เกิดประวัติศาสตร์ซ้ำรอย จึงจำเป็นต้องมีหน่วยงานที่เกี่ยวข้องในการกำกับดูแลสหกรณ์ จะต้องเร่งวางมาตรการตรวจสอบและป้องกัน เพื่อสร้างหลักประกันความโปร่งใสให้กับขบวนการสหกรณ์ และเป็นที่ยังให้แก่สมาชิกได้อย่างแท้จริง



ดร.จุมพล สงวนสิน อธิบดีกรมส่งเสริมสหกรณ์ เปิดเผยว่า กรมส่งเสริมสหกรณ์ นอกจากจะมีภารกิจหลักเรื่องการเผยแพร่ให้ความรู้เกี่ยวกับอุดมการณ์ หลักการ และวิธีการสหกรณ์ รวมทั้งพัฒนาระบบสหกรณ์ให้เกิดความเข้มแข็งแล้ว ยังมีภารกิจอีกด้าน คือ การกำกับดูแลและคุ้มครองระบบสหกรณ์ให้เป็นไปตามกฎหมาย หรืออีกนัยหนึ่ง คือ การตรวจสอบการบริหารงานของสหกรณ์ให้เกิดประสิทธิภาพและความโปร่งใสนั่นเอง ดังนั้นเพื่อให้ภารกิจด้านนี้มีประสิทธิภาพ จึงได้ออกคำสั่งกรมส่งเสริมสหกรณ์ที่ 117/2557 ตั้ง "กลุ่มตรวจการสหกรณ์" เป็นการภายในสำนักงานสหกรณ์จังหวัด และสำนักงานส่งเสริมสหกรณ์กรุงเทพมหานคร พื้นที่ 1 และพื้นที่ 2 ขึ้น เพื่อกำหนดที่ตรวจสอบกิจการและฐานะการเงินของสหกรณ์ เพื่อสอดคล้องดูแลให้สหกรณ์ดำเนินการภายใต้กรอบแห่งกฎหมาย ขอบบังคับ ระเบียบ

กรมส่งเสริมสหกรณ์ COOPERATIVE PROMOTION DEPARTMENT

ของสหกรณ์ ระเบียบและคำสั่งนายทะเบียนสหกรณ์

“การตรวจการสหกรณ์ ไม่ได้มุ่งหวังเพื่อจับผิด แต่เป็นการสอดส่องดูแลการดำเนินกิจการของสหกรณ์ให้เกิดความถูกต้อง เป็นไปตามระเบียบ ข้อบังคับ รวมทั้ง กฎหมายที่เกี่ยวข้อง อีกทั้ง เป็นการป้องกันขัดขวางคนที่หวังเข้ามาใช้สหกรณ์เป็นเครื่องมือในการแสวงหาผลประโยชน์

และเป็นการสร้างความเชื่อมั่นของสมาชิกสหกรณ์ที่มีต่อสหกรณ์”

โดยกระบวนกรทำงาน ผู้ตรวจการสหกรณ์ มีหน้าที่ตรวจสอบกิจการและฐานะการเงินของสหกรณ์โดยตรวจสอบการดำเนินงานของสหกรณ์ว่า มีการดำเนินการใดที่ฝ่าฝืนหรือปฏิบัตินอกขอบเขตวัตถุประสงค์ของสหกรณ์ หรือมีการปฏิบัติที่ไม่ชอบด้วยกฎหมาย ระเบียบข้อบังคับ หรือกระทำการใด ๆ ที่มีความเสี่ยงหรือว่าจะก่อให้เกิดความเสียหายต่อสหกรณ์หรือสมาชิกหรือไม่

ขณะที่กลุ่มตรวจการสหกรณ์ จะทำหน้าทีวิเคราะห์ผลการตรวจสอบและรายงานของผู้ตรวจการสหกรณ์ว่า ข้อมูล หลักฐานเอกสารครบถ้วนสมบูรณ์หรือไม่ หรือมีส่วนใดต้องตรวจสอบเพิ่มเติม เมื่อได้ข้อมูลครบถ้วนแล้ว หากพบว่าสหกรณ์มีข้อบกพร่อง จะต้องเสนอแนวทางแก้ไข พร้อมกำหนดระดับการใช้อำนาจตามกฎหมาย วิธีการและระยะเวลาการแก้ไขต่อนายทะเบียนสหกรณ์เพื่อพิจารณาถึงการได้อย่างเหมาะสม



ดร.จุมพล ขำว่า หากผลการตรวจสอบพบข้อผิดพลาดหรือสิ่งที่ควรปรับปรุง ก็จะทำการแนะนำสหกรณ์ให้ดำเนินการแก้ไขทันที แต่หากมีการตรวจพบสหกรณ์ที่ดำเนินการแล้วต่อไปในทางที่จะทำให้เกิดการทุจริตก็จะดำเนินการหาทางป้องกันแก้ไขให้ทันทั่วทั้งที่ไม่ปล่อยไว้จนยากที่จะแก้ไข หรือหากพบการฉ้อโกงหรือทุจริตเกิดขึ้นก็จะต้องมีการดำเนินการตามกฎหมายอย่างเฉียบขาด

อย่างไรก็ตาม อธิบดีกรมส่งเสริมสหกรณ์ชี้ว่า การตรวจสอบการดำเนินงานของสหกรณ์ให้อยู่ภายใต้กรอบการทำงานที่ถูกต้องและโปร่งใสลงไปสามารถกระทำโดย “กลุ่มตรวจการสหกรณ์” ได้เพียงลำพัง เพราะกลไกสำคัญที่สุดที่จะสามารถตรวจสอบได้อย่างมีประสิทธิภาพ

คือ ประชาชน โดยเฉพาะสมาชิกสหกรณ์ที่มีสถานภาพเป็นทั้ง “เจ้าของ” และ “ผู้ให้บริการ” ของสหกรณ์ในเวลาเดียวกัน ทำให้มีโอกาสในการควบคุมดูแลการบริหารงานได้อย่างใกล้ชิด

ดังนั้นสมาชิกสหกรณ์ทุกคนจึงควรมีการติดตามสอดส่องการดำเนินงานของสหกรณ์ เช่น การมีส่วนร่วมในการเลือกตั้งคณะกรรมการดำเนินการสหกรณ์ และผู้ตรวจสอบกิจการสหกรณ์ เพื่อให้ได้กันดีมาทำงาน รวมทั้งต้องเข้าร่วมประชุมติดตามความเคลื่อนไหวในสหกรณ์อย่างใกล้ชิด เพื่อควบคุมการดำเนินงานสหกรณ์ให้เป็นไปตามวัตถุประสงค์ของการจัดตั้ง เพื่อปกป้องและรักษาผลประโยชน์ของตนเอง... เพราะผลประโยชน์ของเรา ย่อมไม่มีใครปกป้องได้ดีไปกว่าตัวของเราเองแน่นอน.

ชาวสวนร่องยางดั่งหนัก

โพสต์ทูเดย์ สภายางเร่ง คสช.แก้ไข
ปัญหาขางราคาค้างทวันคนทิ้งสวน
กระทบอุตสาหกรรมยางหลังราคาไม่คุ้มกริด

นายอุทัย สอนหลักทรัพย์ ประธานสภา
การยางแห่งประเทศไทย เปิดเผยว่า ได้
เสนอให้ พล.อ.ยอติยุทธ์ บุญญาธิการ
ที่ปรึกษา พล.อ.ฉัตรชัย สาริกัลยะ รอง
หัวหน้าฝ่ายเศรษฐกิจ คณะรักษาความสงบ
แห่งชาติ (คสช.) ให้เร่งดำเนินการเดินหน้า
ผลักดันการใช้ยางพาราในประเทศเพิ่มขึ้น
โดยเฉพาะการพัฒนาเป็นผลิตภัณฑ์ยาง ทั้ง
นี้เพื่อค้ำราคาขางเนื่องจากปัจจุบันราคา
ขางดั่งตกลงเหลือประมาณ 58 บาท/กิโลกรัม
“หากไม่เร่งช่วยเหลือเกษตรกรและคน
กรีดยางจะมีรายได้ไม่พอต่อการยังชีพและ
ทิ้งสวนกันหมด” นายอุทัย กล่าว
ทั้งนี้ ณ วันที่ 21 ก.ค. 2557 ราคาขาง
แผ่นดิบอยู่ที่ 58.70 บาท/กิโลกรัม ซึ่งเป็น
ระดับราคาที่ต่ำกว่าต้นทุนของเกษตรกรอยู่

ที่ 64 บาท/กิโลกรัม หรือต่ำกว่าต้นทุน 6.85
บาท/กิโลกรัม ขณะที่ปัจจุบันมีเกษตรกร
ชาวสวนยาง 1.2 ล้านครัวเรือน หรือ
ประมาณ 6 ล้านคน ก่อให้เกิดการจ้างงาน
ในภาคอุตสาหกรรมกว่า 2 แสนคน มูลค่า
ส่งออกขางในปี 2556 อยู่ที่ 5 แสนล้านบาท

ด้าน นายนิวัติ สุธีมีชัยกุล อธิบดีกรม
ประมง กล่าวว่ จากที่ลงพื้นที่เอกซเรย์
บ่อเลี้ยงกุ้งทั่วประเทศ เห็นใจว่าผลผลิตกุ้ง
จะกลับมาที่ประมาณ 3.1-3.2 แสนตัน
อย่างแน่นอน สูงกว่าที่เอกชนคาดว่าจะมี
ผลผลิตกุ้ง 2.5-2.7 แสนตันเท่านั้น เนื่อง
จากเกษตรกรมีการเลี้ยงตามคำแนะนำ
โดยเฉพาะการรักษาความสะอาดของบ่อ
และค้ำนึ่งถึงระบบนิเวศเพิ่มขึ้น

นอกจากนี้ กรมจะเร่งดำเนินการนำเข้า
พ่อแม่พันธุ์กุ้งจากต่างประเทศเพื่อนำมา
เพาะฟักเพิ่มผลผลิตลูกกุ้งบ่อนอุตสาหกรรม
การเลี้ยงกุ้งให้มากขึ้น ■