

สรุปหัวข้อข่าวด้านการเกษตรที่สำคัญ นสพ.ประจำวัน ที่ ๒๕ กรกฎาคม ๒๕๕๗

เรื่อง	หนังสือพิมพ์
๑. จัดใหญ่ ‘เกษตรรุ่งเรืองเมืองสี่แคว’ ๑๘-๒๗ กค. เชื่อมเครือข่ายผู้ผลิต-ผู้ขาย-ผู้บริโภค	แนวหน้า
๒. เดินหน้าจ่ายเงินช่วยเหลือภัยพิบัติ ชดเชยเกษตรกร ๕.๓ แสนราย/ไม่เกิน ๘ สค. ได้รับครบ	แนวหน้า
๓. ปลุกป่า	แนวหน้า
๔. สถานีพัฒนาที่ดินลพบุรีช่วยเหลือเกษตรกรลดต้นทุนผลิต เพื่อรายได้ที่มั่นคง และยั่งยืน (๑)	แนวหน้า
๕. เตรียมเปิดใช้อ่างคลองหลวง กรมชลประทานก่อสร้างเสร็จปีนี้/ดับวิกฤติน้ำชลบุรี	แนวหน้า
๖. ส่งเสริม	แนวหน้า
๗. เดินหน้าปราบ ‘หนอนหัวดำ’ กรมส่งเสริมแจงฉีดสารได้ผล	แนวหน้า
๘. สร้างเครือข่ายกระจายผลไม้คุณภาพ	เดลินิวส์
๙. จัดงาน ‘เกษตรเมืองทอง’ ยิ่งใหญ่	คมชัดลึก
๑๐. จัด ‘กลยุทธ์ความปลอดภัยอาหาร’ ดันส่งออกพืชเศรษฐกิจภาคเหนือ	คมชัดลึก
๑๑. ส่งเสริมเพาะ ‘สาหร่ายพวงองุ่น’ พืชเศรษฐกิจใต้น้ำแห่งอันดามัน	คมชัดลึก
๑๒. มกอช. รุกระบบตามสอบ QR Code โฆษณาเกษตรกร	ไทยรัฐ
๑๓. กรมส่งเสริมการเกษตร เปิดศูนย์บริการประชาชนด้านการเกษตรทั่วประเทศแล้ววันนี้	ไทยโพสต์
๑๔. “ศูนย์ศึกษาการพัฒนาเขาหินซ้อนฯ” ต้นแบบการพัฒนาตามแนวพระราชดำริ	ไทยโพสต์
๑๕. สตรีทฟู้ด	สยามรัฐ

จัดใหญ่ 'เกษตรรุ่งเรืองเมืองสี่แคว' 18-27กค.เชื่อมเครือข่ายผู้ผลิต-ผู้ขาย-ผู้บริโภค

นายโมสิต วิโรจน์เพชร ผู้อำนวยการสำนักงานเศรษฐกิจการเกษตรเขต 12 นครสวรรค์ (สศช. 12) สำนักงานเศรษฐกิจการเกษตร (สศก.) เปิดเผยว่า จังหวัดนครสวรรค์ ได้เตรียมจัดงาน "เกษตรรุ่งเรือง เมืองสี่แคว ครั้งที่ 3" ประจำปี 2557 ระหว่างวันที่ 18 - 27 กรกฎาคม ที่บริเวณสนามหน้าศาลากลางจังหวัดนครสวรรค์ (ริมแม่น้ำเจ้าพระยา) พบกับนิทรรศการเพื่อส่งเสริมประสิทธิภาพการผลิต ร่วมสร้างเครือข่ายเชื่อมโยงระหว่างผู้ผลิต ผู้ขาย และผู้บริโภค ให้สามารถติดต่อซื้อขายโดยไม่ผ่านพ่อค้าคนกลาง ซึ่งนับเป็นการช่วยพัฒนาอาชีพเกษตรกรทำให้เกิดความมั่นคงและยั่งยืน ตลอดจนเป็นการส่งเสริมการท่องเที่ยวภายในจังหวัด โดยมีรูปแบบการจัดงานแบบบูรณาการร่วมกัน ระหว่างหน่วยงานที่เกี่ยวข้องในสังกัดกระทรวงเกษตรและสหกรณ์ สถาบันการศึกษา และหน่วยงานภาคเอกชนในพื้นที่

ในการนี้ สศช. 12 ได้ร่วมจัดนิทรรศการเกี่ยวกับเตรียมความพร้อมเพื่อเข้าสู่ประชาคม

เศรษฐกิจอาเซียน (AEC) และนิทรรศการศูนย์บริการข้อมูลเศรษฐกิจในครั้งนี้ด้วย ซึ่งในส่วนของกิจกรรมที่จะจัดขึ้นในงาน ได้มุ่งเน้นการจัดแสดงนิทรรศการ การจำหน่ายสินค้า การแสดงผลงานด้านการเกษตรพร้อมเผยแพร่ประชาสัมพันธ์ผลผลิตด้านการเกษตรที่มีคุณภาพตามมาตรฐานสากล โดยเน้นนวัตกรรมและองค์ความรู้ใหม่ๆ ด้านการเกษตรของจังหวัดนครสวรรค์ ทั้งการจัดแสดง การสาธิต การประกวด การแข่งขัน และการแสดงบนเวทีอันเป็นการเพิ่มพูนความรู้ ทักษะประสบการณ์ให้กับเกษตรกรและประชาชนทั่วไป

จึงขอเชิญชวนทุกท่านที่สนใจร่วมเที่ยวชมงาน เพื่อเป็นการสนับสนุนสินค้าเกษตรที่มีคุณภาพและส่งเสริมประสิทธิภาพได้มาตรฐานสากล การสร้างเครือข่ายและผู้สนใจมาร่วมระหว่างผู้ผลิต-ผู้บริโภคซึ่งจะทำให้การพัฒนาอาชีพเกษตรกรเกิดความมั่นคงและยั่งยืน ตลอดจนเป็นการส่งเสริมการท่องเที่ยวภายในจังหวัด และเตรียมความพร้อมให้แก่เกษตรกรเพื่อเข้าสู่ประชาคมอาเซียนอีกด้วย



ปลูกป่า : นางเปรมจิต สังขพงษ์ รองเลขาธิการ ส.ป.ก. และ ม.ล.สุรชัย สุประดิษฐ ผู้ตรวจราชการ ส.ป.ก. พร้อมด้วยข้าราชการและเจ้าหน้าที่ส.ป.ก. ร่วมกิจกรรม "ส.ป.ก. จิตอาสา ร่วมใจปลูกป่าชายเลน" ที่วิสาหกิจชุมชนกลุ่มคนรักน้คคลองโคก ดานตคลองโคก อำเภอมือง จังหวัดสมุทรสงคราม เมื่อเร็วๆ นี้

เดิหน้าจ่ายเงินช่วยเหลือภัยพิบัติ

ขดเขยเกษตรกร 5.3 แสนราย/ไม่เกิน 8 สค. ด้รับครบ

เกษตรฯ เดิหน้าจ่ายเงินช่วยเหลือภัยพิบัติด้านการเกษตรปี 2555-2557 ด้เป็โอนเงินผ่านบัญชี ธ.ก.ส.ให้เกษตรกร กว่ 5.3 แสนราย ด้แล้วเสร็จทั้งหมด ภายใน 8 สิงหาคมนี้

นายชวลิต ชูขจร ปลัดกระทรวงเกษตรและสหกรณ์ เป็ดเผยว่ ตามที่คณะรักษาความสงบแห่งชาติ (คสช.) ด้มีมติเมื่อวันที่ 17 มิถุนายน 2557 อนุมัติเงินงบกลาง รายการเงินสำรองจ่ายเพื่อกรณีฉุกเฉินหรือจำเป็น ในกรอบวงเงินรวม 5,498.986 ล้านบาท ให้กระทรวงเกษตรและสหกรณ์ เพื่อช่วยเหลือเกษตรกรผู้ประสบภัยด้านการเกษตร ปี 2555-2557

ตามระเบียบกระทรวงการคลังว่ด้วยเงินทดรองราชการเพื่อช่วยเหลือผู้ประสบภัยพิบัติกรณีฉุกเฉิน พ.ศ. 2556 จำนวน 68 จังหวัด รวม 10 ภัย ด้แก่ อุทกภัย ดินโคลนถล่ม ภัยแล้ง วาดภัย ภัยฝนทิ้งช่วง ศัตรูพืชระบาด อัคคีภัย ภัยหนาว ภัยพายุ และคลื่นลมแรง เกษตรกรรวม 584,005 ราย แบ่งเป็ ด้านพืช เกษตรกร 530,989 ราย วงเงิน 5,099.546 ล้านบาท พื้นที่ด้รับความช่วยเหลือ 4,448,048 ไร่ รวม 60 จังหวัด โดยให้การช่วยเหลือตามจำนวนพื้นที่เพาะปลูกที่เสียหายจริง ไม่เกินรายละ 30 ไร่ ในอัตรา ดังนี้ ข้าว ไร่ละ 1,113 บาท พืชไร่ ไร่ละ 1,148 บาท พืชสวนและ

อื่นๆ ไร่ละ 1,690 บาท ด้านประมง เกษตรกร 48,590 ราย วงเงิน 368.780 ล้านบาท พื้นที่ที่ด้รับความช่วยเหลือแบ่งเป็ เรือประมง จำนวน 33 ลำ เกษตรกร 33 ราย ใน



ชวลิต ชูขจร

พื้นที่ 11 จังหวัด และพื้นที่เพาะเลี้ยงสัตว์น้ำด้รับความช่วยเหลือ เกษตรกรจำนวน 48,557 ราย ด้านปศุสัตว์ เกษตรกร 9,426 ราย วงเงิน 30.681 ล้านบาท พื้นที่ด้รับความช่วยเหลือ 24 จังหวัด แบ่งเป็ สัตว์ตาย/สูญหาย 516,835 ตัว แปลงหญ้าเลี้ยงสัตว์ด้รับความช่วยเหลือ 467.3 ไร่ นั้น

ทั้งนี้ เมื่อวันที่ 17 กค. 2557 ที่ผ่านมา สำนักงบประมาณอนุมัติเงินประจำงวดให้แก่ธกส.สำนักงานใหญ่เรียบร้อยแล้ว โดยธกส. ส่วนกลางได้โอนเงินตามจำนวนที่เกษตรกรด้รับความช่วยเหลือโดยแยกเป็รายจังหวัด ให้ ธ.ก.ส.จังหวัด เพื่อให้ธ.ก.ส. จังหวัดโอนเงินเข้าบัญชีเกษตรกรโดยตรงเริ่มตั้งแต่วันที่ 21 กค.ที่ผ่านมา ซึ่งตามแผนการจ่ายเงินช่วยเหลือเกษตรกร

ผู้ประสบภัยพิบัติด้านการเกษตรปี 2555 - 2557 แบ่งเป็ 3 ระยะ คือ 1. สัปดาห์ที่ 4 ของเดือนกรกฎาคม 2557 เกษตรกรจำนวน 200,000 ราย วงเงิน 1,800 ล้านบาท 2. สัปดาห์ที่ 1 ของเดือนสิงหาคม 2557 ธ.ก.ส. โอนเงินเข้าบัญชีเกษตรกรจำนวน 200,000 ราย วงเงิน 1,800 ล้านบาท 3. สัปดาห์ที่ 2 ของเดือนสิงหาคม 2557 เข้าบัญชีเกษตรกรจำนวน 184,005 ราย วงเงิน 1.898.987 ล้านบาท ดังนั้น คาดว่ ธ.ก.ส.จะโอนเงินเข้าบัญชีเกษตรกรผู้ประสบภัยด้แล้วเสร็จภายในวันที่ 8 สิงหาคม 2557 รวมเกษตรกร 584,005 ราย วงเงิน 5,498.987 ล้านบาท

สำหรับผู้ประสบภัยพิบัติเกษตรกรที่จะด้รับการช่วยเหลือ เป็เกษตรกรที่ด้ขึ้นทะเบียนเกษตรกร (ทบก. 01) กับหน่วยงานที่กำกับดูแลแต่ละด้านของกระทรวงเกษตรและสหกรณ์ก่อนเกิดภัยพิบัติแล้วเท่านั้น อย่างไรก็ตาม กรมส่งเสริมการเกษตร กรมปศุสัตว์ และกรมประมง ด้ประสานงานกับธนาคารเพื่อการเกษตรและสหกรณ์การเกษตร (ธ.ก.ส.) ตรวจสอบรายชื่อการขึ้นทะเบียนของเกษตรกรที่มีสิทธิด้รับความช่วยเหลือให้ถูกต้องเรียบร้อยแล้ว เพื่อไม่ให้การเบิกจ่ายช้าซ้อนและโปร่งใสเป็ไปหลักเกณฑ์การช่วยเหลือผู้ประสบภัยธรรมชาติของทางราชการ

สถานีพัฒนาที่ดินลพบุรีช่วยเหลือเกษตรกรลดต้นทุนผลิต เพื่อรายได้ที่มั่นคงและยั่งยืน (1)



จังหวัดลพบุรี มีสภาพภูมิประเทศ แบ่งได้เป็น 2 ส่วน 1)บริเวณพื้นที่ราบสลับเนินเขา และภูเขา ครอบคลุมพื้นที่ทางทิศตะวันออกของอำเภอเมืองลพบุรีบางส่วน ด้านตะวันออกเฉียงเหนือ ของอำเภอบ้านหมี่ ด้านเหนือและด้านใต้ของอำเภอโคกสำโรง พื้นที่เกือบทั้งหมดของอำเภอสระบุรี อำเภอโคกเจริญ อำเภอท่าหลวง อำเภอชัยบาดาล และอำเภอพัฒนานิคม คิดเป็นพื้นที่ประมาณ 70 เปอร์เซ็นต์ ของพื้นที่ทั้งหมด 2)บริเวณพื้นที่ราบลุ่ม ครอบคลุมพื้นที่อำเภอท่าม่วง ซึ่งอยู่ทางทิศตะวันตกของอำเภอเมืองลพบุรี บางส่วนของอำเภอบ้านหมี่ และอำเภอโคกสำโรง คิดเป็นพื้นที่ประมาณ 30 เปอร์เซ็นต์ ของพื้นที่ทั้งหมด ลักษณะเนื้อดินส่วนใหญ่เป็นดินเหนียวสีดํา ในดินชั้นล่างพบเม็ดปูนสีขาวปนอยู่ในเนื้อดิน ทำให้ดินมีคุณสมบัติเป็นด่าง ในหน้าแล้งดินจะแตกกระแหงลึก ซึ่งพื้นที่ดินดังกล่าวใช้ประโยชน์ในการปลูกพืชเคียวมาเป็นระยะเวลาานาน และขาดการบำรุงรักษา ทำให้ดินขาดธาตุอาหารที่จำเป็นคือฟอสฟอรัส พื้นที่

ดอนมีการไหลบ่าของน้ำบนผิวดิน พัดพาตะกอนดินและธาตุอาหารพืชลงสู่ที่ต่ำและแม่น้ำลำคลองมีผลให้ดินเกิดการชะล้างพังทลาย สภาพดินเสื่อมโทรมลง ส่งผลให้ผลผลิตพืชลดลง จึงไม่คุ้มต่อการลงทุนของเกษตรกร

สถานีพัฒนาที่ดินลพบุรี จึงมีบริการให้คำแนะนำความรู้ในเรื่องข้อมูลดิน และการปรับปรุงบำรุงดิน ดังนี้

1.บริการข้อมูลทางภูมิสารสนเทศ ได้แก่ แผนที่กลุ่มชุดดิน แผนที่การใช้ประโยชน์ที่ดิน โปรแกรมดินไทยและธาตุอาหารพืช และโปรแกรมคำแนะนำการจัดการดินและปุ๋ยรายแปลง เพื่อให้เกษตรกรได้ทราบข้อมูลเบื้องต้นเกี่ยวกับดิน และคุณภาพดินในพื้นที่ของตนเอง เพื่อจะได้จัดการดินได้ถูกต้อง

2.บริการตรวจวิเคราะห์ดิน ก่อนที่จะทำการปลูกพืชเราควรจะรู้ก่อนว่าดินของเรามีธาตุอาหารอะไรบ้าง มากหรือน้อย ดินเปรี้ยวหรือเค็ม ทางกรมพัฒนาที่ดินจึงได้มีการให้บริการตรวจวิเคราะห์ดินขึ้นมาแก่เกษตรกรและผู้ที่สนใจ พร้อมทั้งให้คำแนะนำในการปรับปรุงบำรุงดิน

3.ด้านการอนุรักษ์ดินและน้ำ สถานีพัฒนาที่ดินลพบุรี มีการจัดทำระบบอนุรักษ์ให้คำแนะนำในการปลูกหญ้าแฝก และบริการกล้าหญ้าแฝกแก่เกษตรกรผู้สนใจ

เตรียมเปิดใช้อ่างคลองหลวง

● กรมชลประทานก่อสร้างเสร็จปีนี้/ดับวิกฤติน้ำชลบุรี

นายสัญญา เกตุวรชัย รองอธิบดีฝ่ายก่อสร้าง กรมชลประทาน เปิดเผยว่า การก่อสร้างอ่างเก็บน้ำคลองหลวงรัชชโลทร อันเนื่องมาจากพระราชดำริ ขณะนี้ในส่วนของเขื่อนหัวงานเสร็จไปแล้วกว่าร้อยละ 92 สามารถกักเก็บน้ำในฤดูฝนปีนี้ได้เต็มศักยภาพความจุของอ่างฯ ในระดับสูงสุดคือ 140.16 ล้านลูกบาศก์เมตร(ลบ.ม.) ซึ่งจะช่วยป้องกันและบรรเทาปัญหาน้ำท่วมในเขต อ.พานทอง อ.พนสนิมคม อ.เกาะจันทร์ และ อ.เมือง จ.ชลบุรี

ทั้งนี้ที่ผ่านมาในฤดูฝนปี 2556 ที่ผ่านมา ในช่วงเดือนกันยายน-ตุลาคม ฝนตกหนักในพื้นที่ลุ่มน้ำคลองหลวง จ.ชลบุรี กรมชลประทานได้ใช้อ่างฯ คลองหลวง รับน้ำจากคลองหลวงไว้ในปริมาณถึง 70 ล้านลูกบาศก์เมตร ซึ่งเป็นปริมาณที่ไม่ทำให้เกิดผลกระทบใดๆ กับตัวเขื่อนหลักที่กำลังก่อสร้างอยู่ และผลจากการเก็บกักน้ำดังกล่าวปรากฏว่าช่วยลดระดับน้ำที่เขตท่วม อ.พนสนิมคม และ อ.พานทอง ลงกว่า 1 เมตร สามารถบรรเทาปัญหาความเดือดร้อนในด้านต่างๆ ไม่ว่าจะเป็นด้านการเกษตร คมนาคม และช่วยชุมชนตลอดจนเขตเศรษฐกิจ ลดความเสียหาย ได้อย่างน่าพอใจ

สำหรับอ่างฯ คลองหลวงนั้น กรมชลประทานเริ่มดำเนินการก่อสร้างมาตั้งแต่วันที่ 15 พฤษภาคม 2552 โดยมีจุดประสงค์หลักเพื่อการบรรเทาปัญหาอุทกภัยในฤดูฝนและ

ปัญหาขาดแคลนน้ำในฤดูแล้ง ของพื้นที่ลุ่มน้ำคลอง มีความจุในระดับกักเก็บ 98 ล้าน ลบ.ม. และสามารถกักเก็บสูงสุดได้ถึง 140.16 ล้าน ลบ.ม. ซึ่งเป็นการกักเก็บน้ำได้เต็มศักยภาพของกลุ่มน้ำ โดยแต่ละปีจะมีน้ำไหลเข้าอ่างฯ ประมาณ 112 ล้าน ลบ.ม.

รองอธิบดีฝ่ายก่อสร้าง กล่าวต่อว่า สำหรับการก่อสร้างระบบส่งน้ำนั้น คลองส่งน้ำฝั่งขวาจะแล้วเสร็จภายในเดือนสิงหาคม 2557 นี้ จะเพิ่มพื้นที่ชลประทานได้อีก 27,085 ไร่ ส่วนคลองฝั่งซ้ายอยู่ในระหว่างดำเนินการ ต้องใช้เวลาในการเจรจาขอไรที่ดินและเปลี่ยนแปลงแบบให้เหมาะสมกับสภาพพื้นที่ที่เปลี่ยนแปลงจากเดิม เมื่อแล้วเสร็จจะเพิ่มพื้นที่ชลประทานได้อีกประมาณ 18,915 ไร่

ด้าน นายอุดม ทิพย์เดโช ผู้อำนวยการ

โครงการชลประทานชลบุรี เปิดเผยว่าอ่างฯ คลองหลวง รัชชโลทร อันเนื่องมาจากพระราชดำริ จะช่วยขยายพื้นที่การเพาะปลูกพืชในหน้าแล้งให้กับเกษตรกรในทั้ง 4 อำเภอดังกล่าวข้างต้นอีกกว่า 6,000 ไร่ และในฤดูฝนจากที่ไม่สามารถเพาะปลูกได้มากเพราะพื้นที่ส่วนใหญ่ถูกน้ำท่วม ก็จะทำการเกษตรได้เต็มพื้นที่อีกประมาณ 44,000 ไร่

นอกจากนี้ ยังเป็นการรองรับความต้องการใช้น้ำในอนาคต จากการศึกษาคาดการณ์ได้ว่าในปี 2559 ความต้องการใช้น้ำเพื่อการเกษตรของกลุ่มน้ำคลองหลวงจะอยู่ที่ 126 ล้านลบ.ม. โดยแบ่งเป็น ด้านอุบลโกก-บริโกก 6 ล้านลบ.ม. ด้านอุตสาหกรรม 68 ล้านลบ.ม. รวม 200 ล้านลบ.ม. หากไม่มีการสำรองน้ำไว้ประชาชนจะได้รับความเดือดร้อนมากยิ่งขึ้นอย่างแน่นอน



ส่งเสริม : นายอนันต์ สุวรรณรัตน์ อธิบดีกรมหม่อนไหม เป็นประธานในพิธีเปิดการอบรมโครงการส่งเสริมและพัฒนาการทอผ้าไหมลายโบราณกลุ่มทอผ้านาหมื่นศรี หลักสูตร “เทคนิคการเตรียมเส้นไหมสำหรับทอผ้าไหมลายโบราณนาหมื่นศรี” ที่กลุ่มทอผ้านาหมื่นศรี ต.นาโยง จังหวัดตรัง เมื่อเร็วๆ นี้

เด่นหน้าปราบ 'หนอนหัวดำ' กรมส่งเสริมเกษตรได้ผล

นายไพรัช หวังดี รองอธิบดีกรมส่งเสริมการเกษตร เปิดเผยว่า จากการดำเนินการฉีดสารควบคุมและกำจัดศัตรูมะพร้าวหรือหนอนหัวดำ ในลำต้นมะพร้าวในพื้นที่จังหวัดประจวบคีรีขันธ์ ไปเมื่อช่วงเดือนมีนาคมที่ผ่านมา ซึ่งในช่วงนั้นมีสภาพอากาศแห้งแล้ง แผลงมะพร้าวขาดน้ำจึงทำให้ใบเขียวใหม่หลังฉีดสารเกษตรกรเจ้าของสวนบางรายจึงให้หยุดการดำเนินการฉีดสารกรมส่งเสริมการเกษตร จึงส่งเจ้าหน้าที่เข้าตรวจสอบแล้วพบว่าอาการดังกล่าวเกิดจากต้นมะพร้าวกระทบแล้งเมื่อฉีดสารทำให้เกิดอาการช็อก หรือ ไฟโตท็อกซิก ที่ส่งผลกระทบต่อข้างเคียงกับใบล่างมะพร้าวเหลืองและไหม้ แต่วันนี้มะพร้าวได้รับน้ำจึงได้ฟื้นตัวเกือบเป็นปกติ และข้อมูลจากกรมวิชาการเกษตรระบุว่าอาการใบเขียวใหม่ดังกล่าวก็ไม่ทำให้มะพร้าวตาย จึงได้ดำเนินการฉีดสารต่อไป โดยขณะนี้ทีมเกษตรกรผู้รับจ้างฉีดสารได้ดำเนินการฉีดสารไปแล้วกว่า 9 แสนต้น

จากการติดตามประเมินผลสถานการณ์ปัจจุบัน ต้นมะพร้าวส่วนใหญ่อยู่ระหว่างการฟื้นตัว กรมส่งเสริมการเกษตรได้ขยายเวลาการจ้างเหมาฉีดสารเคมีออกไปให้ครอบคลุมพื้นที่ยิ่งขึ้นเพื่อประสิทธิภาพในการควบคุมการตัดวงจรชีวิตหนอนหัวดำ ในระยะเวลาที่สารยังมีประสิทธิภาพในการควบคุมประมาณ 90 วัน ซึ่งผลการติดตามประเมินหลังการฉีดสารเคมี 30 วัน พบว่าเปอร์เซ็นต์หนอนที่มีชีวิตลดลงเหลือเพียง 26.2% และจากการสังเกตพบว่า การฟื้นตัวของต้นมะพร้าวมีแนวโน้มฟื้นตัวมากขึ้นเมื่อเปรียบเทียบกับกรณีเจริญเติบโตในช่วงระยะแรกของการดำเนินการที่ผ่านมา

สร้างเครือข่ายกระจายผลไม้คุณภาพ

ดร.จุมพล สงวนสิน อธิบดีกรมส่งเสริมสหกรณ์ เปิดเผยว่า กรมฯ มีนโยบายส่งเสริมสนับสนุนให้สถาบันเกษตรกร จ.จันทบุรี รวบรวมผลไม้จากสมาชิกมาจำหน่ายผ่านระบบเครือข่ายของสถาบันเกษตรกร ประกอบด้วย ห้างค้าปลีกและค้าส่ง ผู้ส่งออก และตลาดเครือข่ายของสหกรณ์ เพื่อเพิ่มช่องทางการตลาดผลไม้ของจังหวัดจันทบุรีให้มากขึ้น

โดยจัดทำโครงการส่งเสริมการตลาดผลไม้คุณภาพของสถาบันเกษตรกร ในปี 2557 ขึ้น มีการประชุมเชิงปฏิบัติการเพื่อสร้างเครือข่าย ตลอดจนการดำเนินธุรกิจรวบรวมผลไม้ที่มีความมั่นคงมากยิ่งขึ้น ทำให้เกิดความเข้มแข็งมีอำนาจต่อรองและสร้างความแตกต่างได้ เกิดการยอมรับและพึงพอใจแก่ผู้ค้าและผู้บริโภคควบคู่ไปกับการพัฒนาด้านการตลาดของสหกรณ์ ออกนอกแหล่งผลิตทั้งในและต่างประเทศ

ภายหลังจากการประชุมสัมมนา มีการลงนามบันทึกข้อตกลงในการส่งผลไม้ให้กับ

แหล่งจำหน่าย รวมทั้งสิ้น 15,016 คัน โดยจังหวัดจันทบุรีรวบรวมผลไม้และส่งจำหน่ายในปริมาณ 14,716 คัน แบ่งเป็นมังคุด 8,925 คัน เงาะ 4,780 คัน ลองกอง 685 คัน สลัด 400 คัน และอื่น ๆ อีก 25 คัน ส่วนจังหวัดระยอง สหกรณ์การเกษตรทุ่งควายกิน จำกัด ได้ทำข้อตกลงจำหน่ายมังคุดให้กับศูนย์กระจายสินค้าสหกรณ์ในจังหวัดร้อยเอ็ดบุรีรัมย์ และสุรินทร์ จำนวน 300 คัน

นอกจากนี้ยังมีการส่งมอบตะกร้าพลาสติกบรรจุผลไม้ โดยกรมส่งเสริมสหกรณ์ สนับสนุนงบประมาณ จำนวน 10,000 ใบ ให้สหกรณ์นำไปใช้รวบรวมสินค้าจากสมาชิก ซึ่งยังผลให้ลดรายจ่ายงบประมาณของรัฐในการแทรกแซงตลาดผลไม้ในพื้นที่ภาคตะวันออกได้เป็นอย่างดี สมาชิกสหกรณ์สามารถจำหน่ายผลไม้ได้ในราคาที่เป็นธรรม เกิดความร่วมมือกันเป็นเครือข่ายธุรกิจของสหกรณ์กับผู้ประกอบการ และสามารถขยายตลาดเพิ่มยอดขายผลไม้ให้กับเกษตรกรได้มากขึ้น.

จัดงาน 'เกษตรเมืองทอง'ยิ่งใหญ่

● กปร.จับมือเอกชน จัดงาน "เกษตรเมืองทอง" ยิ่งใหญ่ ซึ่งมีทั้งงานแสดงสินค้าเกษตรแปรรูปครบวงจร และการประชุมนานาชาติ ด้านเทคโนโลยี เครื่องจักร อุปกรณ์ ภายใต้แนวคิด "เกษตรยุคใหม่ เปิดใจเรียนรู้ ก่อนเปิดประตูสู่ประชาคมเศรษฐกิจอาเซียน"

นายโอฬาร พิทักษ์ อธิบดีกรมส่งเสริมการเกษตร กล่าวว่า ตามที่สำนักงานคณะกรรมการพิเศษเพื่อประสานงานโครงการอันเนื่องมาจากพระราชดำริ (กปร.) ร่วมเอกชนจัดงาน "เกษตรเมืองทอง" ณ อาคาร 7-8 อิมแพ็ค อารีนา เมืองทองธานี จ.นนทบุรี ขึ้นระหว่างวันที่ 29-31 สิงหาคม 2557 ทางกรมส่งเสริมการเกษตร เห็นว่าเป็นประโยชน์สำหรับภาคเกษตรไทยอย่างมาก เพราะเป็นการจัดแสดงเทคโนโลยี เครื่องจักร อุปกรณ์แปรรูปสินค้าเกษตร และจัดเวทีสัมมนาเผยแพร่ความรู้ ซึ่งจะเป็นส่วนหนึ่งในการช่วยขับเคลื่อนและผลักดัน

ด้านให้เกษตรกรไทยแข็งแกร่ง กระตุ้นภาคอุตสาหกรรม การเกษตร ตลาดเครื่องจักร และยังเป็น การเตรียมความพร้อมให้แก่เกษตรกรได้มีความรู้ความสามารถ ก่อนก้าวไปสู่ประชาคมเศรษฐกิจอาเซียนได้อย่างมั่นคงและแข็งแรง

สำหรับ "งานเกษตรเมืองทอง" จัดขึ้นภายใต้ความร่วมมือกันระหว่าง บริษัท อิมแพ็ค เอ็กซิบิชั่น แมเนจเม้นท์ จำกัด, บริษัท ฟาร์ม แชนแนล (ประเทศไทย) จำกัด และ กปร. เป็นงานแสดงสินค้าเกษตรแปรรูปครบวงจร ซึ่งมีทั้งงานแสดงสินค้า และการประชุมนานาชาติ ด้านเทคโนโลยี เครื่องจักร อุปกรณ์ แปรรูปสินค้าเกษตร ภายใต้แนวคิด "เกษตรยุคใหม่ เปิดใจเรียนรู้ ก่อนเปิดประตูสู่ประชาคมเศรษฐกิจอาเซียน" ตั้งเป้ามีบริษัท ร่วมแสดงสินค้ากว่า 200 บริษัทชั้นนำทั้งไทย และต่างประเทศ และมีผู้สนใจร่วมงานกว่า 1 หมื่นคน

จัด 'กลยุทธ์ความปลอดภัยอาหาร' ดันส่งออกพืชเศรษฐกิจภาคเหนือ

● กรมวิชาการเกษตร เดินหน้า กลยุทธ์ความปลอดภัยอาหาร หนุน ส่งออกพืชเศรษฐกิจภาคเหนือ หลังพบผลผลิตมีคุณภาพต่ำและมีสารพิษตกค้างเกินค่ามาตรฐาน ที่ประเทศคู่ค้ากำหนด คาดปีนี้จะ ผลักดันการส่งออกผัก ผลไม้สด อบแห้งและแช่แข็ง มูลค่ามากกว่า ปีที่แล้วกว่า 1.4 หมื่นล้านบาท

นายดำรงค์ จิระสุทัศน์ อธิบดี กรมวิชาการเกษตร เปิดเผยว่า ภาคเหนือเป็นพื้นที่ที่มีศักยภาพ การผลิตและส่งออกพืชเศรษฐกิจ หลายชนิด อาทิ ลำไย มะม่วง กระจับปี่เขียว ลิ้นจี่ ถั่วลิ้นเต่า และพริกหวาน แต่ยังมีปัญหา การส่งออกสำคัญ คือ ผลผลิตมี คุณภาพต่ำและมีสารพิษตกค้าง เกินค่ามาตรฐานที่ประเทศคู่ค้า กำหนด เนื่องจากปัจจัยการผลิต ทางการเกษตรด้อยคุณภาพจึง ได้มอบหมายให้สำนักวิจัยและพัฒนาการเกษตรเขตที่ 1 (สวพ. 1) ดำเนินงานด้านบริการวิชาการ เพื่อแก้ไขปัญหาการส่งออกผลผลิต พืชใน 8 จังหวัดภาคเหนือตอนบน

ตามยุทธศาสตร์ความปลอดภัยด้าน อาหารพืชของกระทรวงเกษตรและ สหกรณ์ เพื่อสนับสนุนปัจจัยการ ผลิตพืชให้มีมาตรฐาน ผลผลิตมี คุณภาพ และผลักดันปริมาณและ มูลค่าการส่งออกเพิ่มสูงขึ้น

“การที่เราใช้กลยุทธ์ด้าน ความปลอดภัยทางอาหารในการ ส่งเสริมการผลิตสินค้าพืชในพื้นที่ ภาคเหนือตอนบน จะช่วยสร้างจุด แข็งและเสริมจุดขายให้สินค้าพืช ผักและผลไม้ได้อย่างดี ทั้งยังช่วย สนับสนุนการส่งออกสินค้าเกษตร ภาคเหนือตอนบนสู่ตลาดอาเซียน และตลาดโลกได้เพิ่มสูงขึ้น ปีที่ผ่านมา เราส่งออกสินค้าพืช 14 ชนิด กว่า 405,077.95 ตัน ซึ่งพื้นที่ ภาคอื่นสามารถใช้กลยุทธ์ความ ปลอดภัยด้านอาหารพืชเป็นต้น แบบได้ เพื่อช่วยสร้างความเชื่อ มั่นให้กับประเทศคู่ค้าเพิ่มขึ้น คาดว่าปีนี้จะสามารถผลักดันมูลค่าการ ส่งออกผักและผลไม้สด แห้ง และ แช่แข็งของไทยโดยรวมเพิ่มสูงขึ้น จากปี 2556 กว่า 41,424 ล้านบาท” นายดำรงค์ กล่าว

ส่งเสริมเพาะ 'สาหร่ายพวงองุ่น'

พืชเศรษฐกิจใต้น้ำแห่งอันดามัน

เดิมที "สาหร่ายพวงองุ่น" ที่เกิดขึ้นตามธรรมชาติในน้ำทะเลตามแนวชายฝั่งทะเลอันดามัน ชาวบ้านจะนิยมนำมาบริโภคทำเป็นอาหารจำพวกยำ ผัก ต้มจิ้มน้ำพริก มานานแล้ว แต่ไม่แพร่หลาย ทางกรมประมงได้มีการวิจัยพบว่า มีคุณค่าด้านโภชนาการสูง โดยเฉพาะโปรตีน มีวิตามินหลายชนิด แร่ธาตุ และไอโอดีนสูง แต่ปัจจุบันสาหร่ายพวงองุ่นเริ่มมีปริมาณน้อยลง ทางศูนย์วิจัยและพัฒนาประมงชายฝั่งพังงา ได้มีการส่งเสริมเกษตรกรชายฝั่งเพาะเลี้ยงเป็นอาชีพ เนื่องจากสามารถนำไปทำเป็นอาหารได้หลายอย่าง

สุภาพ ไพโรพนาพงศ์ ผู้อำนวยการศูนย์วิจัยและพัฒนาประมงชายฝั่งพังงา บอกว่า สาหร่ายพวงองุ่นเป็นสาหร่ายทะเลชนิดหนึ่ง เป็นพืชชั้นต่ำที่อาศัยอยู่ในทะเล ลักษณะโดยทั่วไป ขึ้นเป็นเตี้ยๆ พบบริเวณชายฝั่งในเขตน้ำขึ้น-ลง หรือแอ่งน้ำข้าง เกาะกับก้อนหิน ปะการัง ลำต้นคืบคลานไปตามพื้นและแตกแขนงได้ ซึ่งส่วนของแขนงตั้งตรงสูง 1-6 ซม. มีใบหรือรามูลัสเล็กๆ ทรงกลมคล้ายผลองุ่นสีเขียว มีเส้นผ่าศูนย์กลางขนาด 1.5-2 มม. มีก้านสั้นๆ เรียงกันคล้ายพวงองุ่น จะอยู่ในระดับน้ำลึกไม่เกิน 1.5 เมตร ชาวบ้านที่อยู่ตามชายฝั่งนิยมไปเก็บสาหร่ายพวงองุ่นมาบริโภคในพื้นที่ แต่ไม่แพร่หลายเท่าไรนัก อย่างไรก็ตาม จากการวิจัยพบว่า

สาหร่ายพวงองุ่นมีคุณค่าทางโภชนาการสูง โดยเฉพาะโปรตีน ไอโอดีน ซึ่งช่วยป้องกันและรักษาโรคคอพอก แมกนีเซียมช่วยบำรุงกล้ามเนื้อและระบบประสาท โฟสเฟตช่วยช่วยควบคุมการทำงานของเซลล์และสมดุลของน้ำในร่างกาย รวมทั้งพบวิตามินบี ซี อี และ



สุภาพ ไพโรพนาพงศ์

กรดอะมิโนจำเป็นหลากหลายชนิด ที่ไม่พบในพืชบก ถึงแม้จะมีรสเค็มแต่ปริมาณเกลือต่ำปราศจากไขมัน ว่ากันว่าเหมาะสำหรับผู้ป่วยโรคเบาหวาน ความดันโลหิตสูง แต่ปัจจุบันสาหร่ายพวงองุ่นในธรรมชาติมีน้อย ทางกรมประมงมีนโยบายให้ศูนย์วิจัยและพัฒนาประมงชายฝั่งพังงา ส่งเสริมเกษตรกรให้เพาะเลี้ยงเป็นพืชเศรษฐกิจ เพื่อนำรายได้มาเลี้ยงครอบครัว เพราะปัจจุบันราคาคอกกิโลกรัมละ 70 บาท ถ้าสุกมีเกษตรกรสนใจเลี้ยงกว่า 50 รายแล้ว

"ที่จริงสาหร่ายชนิดนี้ ชาวจีน ญี่ปุ่น เกาหลี และฟิลิปปินส์ นิยมบริโภคเป็นอาหารมานานแล้ว และสามารถทำเป็นเมนูอาหาร

หลายอย่าง อย่างบ้านเรานิยมรับประทานกับน้ำพริก ทำส้มตำ ทำสลัด ยำสาหร่าย และอาหารรับประทานเล่น หรือกรีนคาเวียร์ ซึ่งล้วนแต่เป็นประโยชน์ต่อร่างกาย เพราะคุณค่าทางโภชนาการสูง" สุภาพ กล่าว

ส่วนวิธีการเพาะเลี้ยงสาหร่ายพวงองุ่นนั้น สุภาพบอกว่า ต้องหาสาหร่ายมาจากธรรมชาติจำนวน 1 กก. ใส่ในตะกร้าขนาด 25x45 ซม. แช่ลงในน้ำทะเล ที่เป็นแอ่งน้ำข้างหรือบ่อปลาทะเล ระยะเวลา 1 เดือนโดยไม่ต้องใช้ปุ๋ย สามารถเก็บขายได้แล้ว ปัจจุบันมีตลาดในพื้นที่รองรับ ไม่ว่าจะเป็นในพื้นที่ จ.ภูเก็ต พังงา กระบี่ หากมีปริมาณที่เพียงพออาจขยายตลาดสู่เมืองท่องเที่ยว และจังหวัดอื่นต่อไปในอนาคต

สำหรับสาหร่ายพวงองุ่นจัดเป็นอาหารสุขภาพที่มีราคาค่อนข้างสูง ตามข้อมูลจากศูนย์วิจัยและพัฒนาประมงชายฝั่งพังงา ระบุว่า คุณประโยชน์คือ เป็นอาหารสำหรับรับประทานจะช่วยปรับสมดุลในร่างกาย และรักษาความชุ่มชื้นของเซลล์ผิว บำรุงสมอง บำรุง



การเพาะเลี้ยงสาหร่ายพวงองุ่น

เส้นผม ทั้งยังมีงานวิจัยอีกหลายสถาบันที่เชื่อว่าสาหร่ายให้ผลเป็นยาในการต่อต้านและยับยั้งเซลล์ผิดปกติ หรือมะเร็ง ซึ่งสาหร่ายพวงองุ่นมีคุณสมบัติในการต้านเชื้อราด้วย

สาหร่ายพวงองุ่นนับเป็นพืชที่น่าสนใจอีกชนิดหนึ่ง ซึ่งนอกจากจะสามารถปรุงเป็นเมนูอาหารที่หลากหลายแล้วยังมีประโยชน์ต่อร่างกายหลายอย่าง ควรอย่างยิ่งที่จะส่งเสริมให้เกษตรกรที่อาศัยตามแนวชายฝั่งทะเลอันดามันให้เพาะเลี้ยงเป็นอาชีพ เพื่อสร้างรายได้ต่อไป

● คลมนัส กวาเจ ●

แม้ องค์การการค้าโลก (WTO) จะกำหนดมาตรฐานสินค้าส่งออก ต้องมีระบบตรวจสอบสินค้าให้สามารถติดตามที่มาของสินค้าได้ทุกขั้นตอนมานานแล้วก็ตาม...แต่ดูเหมือนผู้ประกอบการไทยยังไม่ให้ความสำคัญเท่าไร ทั้งที่เป็นประโยชน์โดยตรงกับตัวผู้ประกอบการเอง รวมทั้งตัวเกษตรกรด้วย

“ระบบตรวจสอบสินค้า แม้จะดูเป็นเรื่องยุ่งยากสำหรับผู้ประกอบการที่ไม่เคยชินกับการบันทึกข้อมูล แต่ถ้าทำได้แล้วผลประโยชน์ที่จะกลับเข้ามามีมาก ไม่ว่าเรื่องความมั่นใจของผู้ซื้อที่จะมองว่า เราผลิตสินค้าได้มาตรฐาน มีความสะอาดปลอดภัย ส่งผลให้มีลูกค้าเพิ่มมาก



มกช. รุกรระบบตามสอบ QR Code โฆษณาเกษตรกร

ขึ้น ตัวเกษตรกรก็ยังได้ประโยชน์ตามไปด้วย เพราะระบบจะมี QR Code ผู้บริโภคเพียงแต่เอาโทรศัพท์มาสแกน QR Code จะรู้ได้ทันที เจ้าของ

สวนเป็นใคร ติดต่อสั่งซื้อสินค้าโดยตรงได้ที่ไหน ระบบนี้จึงเป็นเหมือนเครื่องมือช่วยโฆษณาประชาสัมพันธ์ให้เกษตรกรไปในตัว”



น.สพ.ศักดิ์ชัย ศรีบุญเชื้อ ผอ.สำนักงานมาตรฐานสินค้าเกษตรและอาหารแห่งชาติ (มกช.) บอกถึงข้อดีของระบบตามสอบสินค้าที่คนไทยส่วนใหญ่ยังมองไม่เห็นประโยชน์ที่ตามมา...ด้วยเหตุนี้ มกช. จึงมีโครงการ “เชื่อมโยงข้อมูลตามสอบสินค้าเกษตรตลอดห่วงโซ่” ในพืชผัก-ผลไม้ ก่อนเป็นอันดับแรก เน้นไปที่เกษตรกรผู้ประกอบการขนาดกลางและเล็ก (SME)

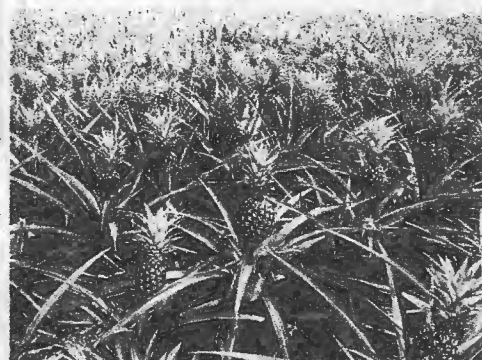
โดยนำระบบของสหภาพยุโรปมาเป็นต้นแบบในการพัฒนาโปรแกรมจนสำเร็จ และได้นำโปรแกรมไปให้ผู้ประกอบการ 19 ราย ทดลองใช้เพื่อศึกษาหาข้อบกพร่องและปรับปรุงเป็นเวลา 1 ปี...วันนี้ทุกอย่างลงตัวเรียบร้อยแล้ว พร้อมส่งให้สหกรณ์จังหวัดในพื้นที่

สี่เขี้ยว 6 จังหวัดคือ เชียงใหม่, ราชบุรี, ขอนแก่น, หนองคาย, ศรีสะเกษ และพัทลุง คัดเลือกผู้ประกอบการที่มีความพร้อมเข้าอบรมการใช้โปรแกรมระบบตามสอobสินค้า

“โปรแกรมนี้ในกรณีเกิดสินค้ามีปัญหา ถูกส่งไปที่จุดใดมาจากแหล่งไหน ใครเป็นคนปลูก จะช่วยให้เราแก้ปัญหาได้เร็ว แก้ปัญหาได้ไว ไม่ต้องนำสินค้ามาเทียงกลอดเหมือนในอดีตที่ผ่านมาอีกต่อไป นอกจากนี้ระบบนี้ยังช่วยทำให้เกษตรกรบางรายสามารถขยายธุรกิจใหม่จากที่เคยขายแต่พืชผัก-ผลไม้ พอผู้ซื้อมาเห็น QR Code สนใจเที่ยวชมสวนเลยช่วยทำให้เกษตรกรบางรายมีธุรกิจ “ฟาร์มทัวร์” ขึ้นมาอีกแขนงหนึ่งอย่างไม่ตั้งใจ”

น.สพ.ศักดิ์ชัย บอกว่าเมื่อผู้ประกอบการเกษตรกรผลิตสินค้า

ได้ดี ระบบตามสอobสินค้ามี QR Code ช่วยโฆษณา ผู้บริโภคจะเดินเข้ามาเอง และไม่ใช่ผู้บริโภคแค่คนไทยเท่านั้น...ต่างทวีปยังจะรวมเข้าหา เพราะ QR Code ไม่ได้มีแค่ในไทย แต่ไปไกลถึงต่างประเทศ



เกษตรกร ผู้รวบรวมผลผลิต ต้องการอัพเกรดธุรกิจตัวเองเข้าสู่ระบบตามสอobสินค้า ติดต่อขอรับพาสเวิร์ดดาวน์โหลดโปรแกรมได้ที่ 0-2579-4986 ในวันเวลาราชการ.

เพิ่มปัญญา เตียว

กรมส่งเสริมการเกษตร เปิดศูนย์บริการประชาชนด้านการเกษตรทั่วประเทศแล้ว วันนี้

ตามที่คณะรักษาความสงบแห่งชาติ (คสช.) ได้มีมติให้มีการจัดตั้งศูนย์บริการประชาชนด้านการเกษตร เพื่อสนับสนุนการดำเนินงานของศูนย์การช่วยเหลือผลิตผลทางการเกษตร พร้อมทั้งเผยแพร่ ประชาสัมพันธ์ และรับเรื่องร้องเรียนของเกษตรกร และประชาชนขึ้นในทุกหน่วยงานที่มีที่ตั้งอยู่ในส่วนภูมิภาค

นายไอศาร พัทธ์ชัย อธิบดีกรมส่งเสริมการเกษตร กล่าวว่าการส่งเสริมการเกษตรในฐานะที่เป็นหน่วยงานที่มีภารกิจหลักในการ

ส่งเสริมและพัฒนาเกษตรกร ครอบคลุมเกษตรกรองค์กรเกษตรกร และวิสาหกิจชุมชนให้มีความเข้มแข็งพึ่งพาตนเองได้ จึงได้ดำเนินการมอบหมายให้สำนักส่งเสริมและพัฒนาการเกษตรเขต 9 เขต สำนักงานเกษตรจังหวัด 77 จังหวัด สำนักงานเกษตรอำเภอ 882 อำเภอ ศูนย์ส่งเสริมและพัฒนาอาชีพการเกษตร 36 ศูนย์ และศูนย์ส่งเสริมเทคโนโลยีการเกษตร 14 ศูนย์ รวมทั้งสิ้น 1,018 หน่วยงาน ดำเนินการจัดตั้ง "ศูนย์บริการประชาชนด้านการเกษตร" เพื่อให้ความช่วยเหลือ เผยแพร่ ประชาสัมพันธ์ และรับเรื่องร้องเรียนจากเกษตรกรและประชาชน โดย



เน้นการให้บริการทางการเกษตรและการถ่ายทอดเผยแพร่องค์ความรู้ทางวิชาการ รวมถึงข้อมูลข่าวสารตามนโยบายคืนความสุขให้ประชาชนตามแนวทางคณะรักษาความสงบแห่งชาติ (คสช.) ซึ่งหากโครงการนี้บรรลุผลสำเร็จก็จะช่วยแก้ไขปัญหาด้านการเกษตรที่เกิดขึ้นในพื้นที่ได้อย่างรวดเร็ว และเหมาะสมกับบริบทของแต่ละพื้นที่นั้นๆ ต่อไป

ศูนย์บริการประชาชนด้านการเกษตรของกรมส่งเสริมการเกษตรนี้ จะให้บริการเกษตรกรและประชาชน

ทั่วไปทั้งในเรื่องของการเผยแพร่ข้อมูลข่าวสาร ช่วยเตรียมข้อมูลด้านการเกษตรก่อนการผลิต รับแจ้งเตือนการเฝ้าระวังภัยพิบัติ เผยแพร่และประชาสัมพันธ์ข่าวสารด้านการเกษตร รับเรื่องร้องเรียน/ข้อเสนอนะ/ความคิดเห็น คอยให้บริการและประสานงานตามความต้องการของเกษตรกร ให้คำปรึกษาแนะนำช่วยแก้ไขปัญหา ให้ความช่วยเหลือ ดูแลผลิตผลเกษตรกรเป็นศูนย์ข้อมูลการเกษตรที่ให้บริการแบบเบ็ดเสร็จ (One Stop Service) รวมถึงประสานการดำเนินงาน/แก้ไขปัญหาที่หน่วยงานที่เกี่ยวข้อง ซึ่งศูนย์บริการประชาชนด้านการเกษตรของกรมส่งเสริม

การเกษตร จะสามารถแก้ไขปัญหาด้านการเกษตรที่เกิดขึ้นในพื้นที่ได้อย่างรวดเร็ว และเหมาะสมกับบริบทของแต่ละพื้นที่ได้อย่างมีประสิทธิภาพ โดยประชาชนสามารถติดต่อขอใช้บริการได้แล้ววันนี้ ที่สำนักงานเกษตรอำเภอ สำนักงานเกษตรจังหวัด ศูนย์ส่งเสริมการเกษตร และสำนักส่งเสริมและพัฒนาการเกษตรเขตทุกแห่ง ใกล้บ้านท่าน.

รายงานพิเศษ

“ศูนย์ศึกษาการพัฒนาเขาหินซ้อนฯ” ต้นแบบการพัฒนาตามแนวพระราชดำริ

ศูนย์ศึกษาการพัฒนาเขาหินซ้อน อันเนื่องมาจากพระราชดำริ ตั้งอยู่หมู่ที่ 2 ตำบลเขาหินซ้อน อำเภอพนมสารคาม จังหวัดฉะเชิงเทรา มีเนื้อที่ 1,240 ไร่ และพื้นที่โครงการพัฒนาส่วนพระองค์เขาหินซ้อนเนื้อที่ 655 ไร่ รวมพื้นที่ทั้งหมดของศูนย์ฯ 1,895 ไร่ โดยศูนย์ศึกษาการพัฒนาเขาหินซ้อนฯ มีบทบาท

กรมพัฒนาที่ดิน ได้มีโอกาสส่งวิทยากรไปศึกษาดูงานที่ศูนย์ฯ ซึ่งศูนย์ศึกษาการพัฒนาเขาหินซ้อนฯ เป็นหนึ่งในโครงการอันเนื่องมาจากพระราชดำริ ที่กรมพัฒนาที่ดินเป็นหน่วยงานหลักในการดูแลขับเคลื่อนภารกิจให้เป็นไปตามพระราชดำริ ที่ให้หน่วยงานต่างๆ ได้ดำเนินการศึกษา

คือ พระบาทสมเด็จพระเจ้าอยู่หัว ทรงพระราชทานพระราชดำริให้จัดตั้งศูนย์ศึกษาการพัฒนาเขาหินซ้อนอันเนื่องมาจากพระราชดำริ โดยพระราชทานแนวทางไว้ 3 ด้าน คือ 1.พัฒนาให้เป็นศูนย์ ตัวอย่างด้านเกษตรกรรมที่สมบูรณ์แบบทั้งการพัฒนาแหล่งน้ำ พื้นฟูสภาพป่า การพัฒนาที่ดิน การวางแผนปลูกพืชและเลี้ยงสัตว์ที่เกษตรกรและผู้สนใจสามารถเข้ามาชม ศึกษา ค้นคว้าหาความรู้เพิ่มเติมและนำไปปฏิบัติตามได้ เพื่อพัฒนาอาชีพและพื้นที่ทำกินของตนให้เพิ่มผลผลิตมีฐานะความเป็นอยู่ที่ดีขึ้น พร้อมทั้งส่งเสริมงานศิลปหัตถกรรมพื้นบ้านเป็นอาชีพเสริม 2.พัฒนาพื้นที่รอบนอกศูนย์ศึกษาฯ บริเวณลุ่มน้ำโจนให้มีความเจริญขึ้น เป็นตัวอย่างแก่การพัฒนาพื้นที่อื่นๆ ต่อไป 3.ให้นำวิธีการที่ได้ผลมาแล้วถูกต้องประหยัด และเกิดประโยชน์สูงสุดมาดำเนินการ



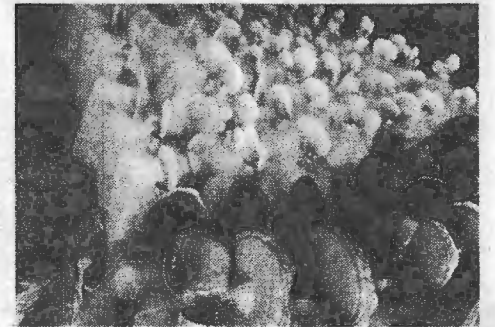
ด้านนายปัญญา เอี่ยมอ่อน ผู้อำนวยการศูนย์ศึกษาการพัฒนาเขาหินซ้อน กล่าวเพิ่มเติมว่า ศูนย์ศึกษาการพัฒนาเขาหินซ้อนฯ ได้สนองพระบรมราโชบายในการบริหารจัดการองค์การตามแนวทางที่พระบาทสมเด็จพระเจ้าอยู่หัว ทรงมุ่งหวังที่จะพัฒนาให้เป็นแหล่งเอกราชประสงคของผู้คนในทุกด้าน โดยให้ศูนย์ฯ ทำหน้าที่เสมือน พิพิธภัณฑ์ธรรมชาติที่มีชีวิต และเป็นศูนย์รวมการพัฒนาแบบเบ็ดเสร็จ คือมีทั้งสภาวะ

หน้าที่ในการเป็นศูนย์เรียนรู้ สถาน “ศึกษา” และให้การ “พัฒนา” ไปพร้อมกัน กล่าวคือ มีหน้าที่ศึกษา ค้นคว้า ทดลอง วิจัย และแสวงหาแนวทางหรือวิธีการพัฒนาถ่ายทอดความรู้ด้านการเกษตรสาขาต่างๆ ที่เหมาะสมสอดคล้องกับสภาพแวดล้อมเพื่อการประกอบอาชีพของราษฎรที่อาศัยอยู่ในพื้นที่นั้นๆ ให้ราษฎรได้รู้ ได้เห็น ได้สัมผัส และสามารถนำไปปฏิบัติได้อย่างจริงจัง เมื่อศึกษาทดลองได้ผลแล้วก็นำไปขยายผลใน ลักษณะ “การพัฒนา” ราษฎรที่อาศัยอยู่บริเวณ หมู่บ้านรอบศูนย์ฯ และขยายผลเป็นวงกว้างออกไป

นายก่อเกียรติ จันทร์พิงสุช ผู้อำนวยการสำนักงานพัฒนาที่ดินเขต 2 กรมพัฒนาที่ดิน กล่าวว่า

และพัฒนาในลักษณะเป็นศูนย์รวมที่จะใช้ทำการศึกษา ค้นคว้า วิจัย ตลอดจนแสวงหาแนวทางพัฒนา ด้านต่างๆ ที่เหมาะสมสอดคล้องกับสภาพพื้นที่ และการประกอบอาชีพของราษฎรในพื้นที่ เพื่อให้ราษฎรสามารถนำไปปฏิบัติได้อย่างจริงจัง เมื่อได้ผลก็จะพัฒนาขยายผลสู่ราษฎรในพื้นที่ใกล้เคียงต่อไป

ซึ่งเดิมพื้นที่บริเวณที่ตั้งศูนย์ศึกษาการพัฒนาเขาหินซ้อนฯ มีสภาพเสื่อมโทรม ดินขาดความอุดมสมบูรณ์ เนื้อดินเป็นทราย มีการชะล้างพังทลายของดินสูง และมีการปลูกพืชเชิงเดี่ยว โดยเฉพาะมันสำปะหลัง ติดต่อกันเป็นเวลานาน โดยไม่มีการปรับปรุงบำรุงดิน ทำให้ผลผลิตพืชที่ได้ต่ำ เกษตรกรไม่สามารถใช้พื้นที่ทำการเพาะปลูกได้ จนกระทั่งเมื่อปีพ.ศ. 2517



ความรู้และสามารถเป็นแหล่งพักผ่อนหย่อนใจได้ใน
คราวเดียวกัน ที่บุคคลทุกเพศ ทุกวัย สามารถเข้ามา
ใช้ประโยชน์ได้ โดยแผนแม่บทของศูนย์ศึกษาการพัฒนา
เขาหินซ้อนฯ ปี 2555-2559 มุ่งนำองค์ความรู้ขยายสู่
นอกพื้นที่หมู่บ้านรอบศูนย์และพื้นที่อื่น เนื่องจากองค์
ความรู้ที่มีการศึกษาจนตกผลึกของศูนย์มีมากมาย
เมื่อมีการขยายผลสู่ชาวบ้านก็จะทำให้ความเป็นอยู่
ของประชาชนกินดีอยู่ดีขึ้น สามารถพึ่งพาตนเองได้

โดยศูนย์ฯ มีการจัดหลักสูตรให้มาเรียนรู้อยู่
ด้วยกัน 13 หลักสูตรหลัก เช่น การเพิ่มผลผลิตมัน
สำปะหลัง การเพาะเห็ด การเลี้ยงไก่ไข่ การเลี้ยงกบ
คอนโต การปลูกมะนาวนอกฤดู วิธีการปรับปรุงบำรุง
ดิน เป็นต้น ทั้งนี้ การถ่ายทอดความรู้ของศูนย์ฯ จะ
พิจารณาเรื่องภูมิสังคมด้วยว่า สังคมไหนเป็นอย่างไร
สภาพภูมิประเทศ สภาพภูมิอากาศเหมาะกับการปลูก
พืชหรือเลี้ยงสัตว์ชนิดใด เพื่อให้ความรู้ที่เหมาะสม
กับสภาพพื้นที่เป็นหลัก ประกอบกับความนิยมของ
ตลาดและผู้สนใจที่จะเข้ามาเรียนรู้ควบคู่กันไป ซึ่งผล
จากการอบรมให้กับเกษตรกรหมู่บ้านรอบศูนย์และ
ผู้สนใจ ก็ได้รับการตอบรับเป็นอย่างดี มีการนำความ
รู้ที่ได้ไปประยุกต์ใช้กับพื้นที่ของตนเอง จนสามารถ
สร้างอาชีพและความเป็นอยู่ที่ดีขึ้น ตลอดจนมีความ
สุขแบบพอเพียง.





↑ สตรีทฟู้ด...จิราวรรณ แยมประยูร รองปลัดกระทรวงเกษตรและสหกรณ์ เป็นประธานเปิดงานเดอะ แพลทินัม สตรีท ฟู้ด เฟสติวัล เพื่อสนับสนุนเกษตรกร และส่งเสริมการท่องเที่ยว โดยมี นพดล ภาคพรต ผอ.ฝ่ายกิจกรรม ททท. และ ศิริชัย ประพันธ์รุจิกิจ รองกก.ผจก. คณบดีบริหารวิชาการ เดอะ แพลทินัม แพนชั่น มอลล์ ร่วมพิธี ที่สวนผักคนพินา เดอะ แพลทินัม แพนชั่น มอลล์