

สรุปหัวข้อข่าวด้านการเกษตรที่สำคัญ นสพ.ประจำวัน ที่ ๒ - ๔ สิงหาคม ๒๕๕๗

เรื่อง

หนังสือพิมพ์

- | | |
|--------------------------------------------------------------------------------------------------------------------------------------------|-----------------|
| ๑. ภัยแล้ง-โรคกุ้งกึ่งฤดูจีดีพีเกษตร 'สศก.'มั่นใจปีนี้ขยับ ๒.๑-๓.๑% | ประชาชาติธุรกิจ |
| ๒. เกษตรฯแนะส่งเสริมลงทุน ๕ สาขา เชื่อมโยงภาคผลิตสร้างมูลค่าเพิ่ม | กรุงเทพธุรกิจ |
| ๓. เรียนรู้เกษตรทดแทนพระคุณ แม่...ผู้ให้ ในงาน “เกษตรรักแม่” ที่พิพิธภัณฑ์การเกษตรฯ | ไทยโพสต์ |
| ๔. อ.ส.ค.เตรียมจัดงานวันดีมนมโรงเรียนโลก หวังสร้างความตระหนักถึงโครงการนมโรงเรียนในแต่ละประเทศรวมทั้งแสดงถึงความสำคัญของโครงการนมโรงเรียน | ไทยโพสต์ |
| ๕. ตรวจเยี่ยม | ไทยโพสต์ |
| ๖. ชวนเที่ยวตลาดหัวตะเข้ เยือนถิ่นการค้าลดกระบัง | แนวหน้า |
| ๗. คลินิกเกษตรเคลื่อนที่ฯ จัดใหญ่ ที่จังหวัดสุราษฎร์ธานี | เดลินิวส์ |
| ๘. คลินิกเกษตรเคลื่อนที่ฯ จัดใหญ่ ที่จังหวัดสุรินทร์ | เดลินิวส์ |
| ๙. ลุยตรวจฟาร์มนมโรงเรียน | ข่าวสด |
| ๑๐. ปลุกหญ้าแฝก | คมชัดลึก |
| ๑๑. อ.ส.ค.เตรียมจัดงานวันดีมนมโรงเรียนโลก หวังสร้างความตระหนักถึงโครงการนมโรงเรียนในแต่ละประเทศรวมทั้งแสดงถึงความสำคัญของโครงการนมโรงเรียน | บ้านเมือง |
| ๑๒. พิพิธภัณฑ์เกษตรฯ ปลุกจิตสำนึกคนไทย | บ้านเมือง |
| ๑๓. กระตุ้นเด็กไทยดีมนมโรงเรียน | บ้านเมือง |
| ๑๔. เตรียมปฏิบัติการโปรยเมล็ดพันธุ์พืชทางอากาศสนองพระราชเสาวนีย์ | บ้านเมือง |
| ๑๕. เกษตรกรพื้ตจัดขงโรงงานยางล่อวังจุดราคาพื้น | โพสต์ทูเดย์ |
| ๑๖. แวดล้อมสุดสัปดาห์ | เดลินิวส์ |
| ๑๗. จับข่าวเอามายำ | มติชน |
| ๑๘. พะเยาขุดลอกอ่างเก็บน้ำ | ข่าวสด |
| ๑๙. สาวชานา | ไทยรัฐ |
| ๒๐. เพิ่มรายได้ชาวสวนยาง สกย.หนุนอาชีพเสริม | เดลินิวส์ |
| ๒๑. เกาะข่าวเกษตร | เดลินิวส์ |
| ๒๒. เมืองเกษตรสีเขียว | เดลินิวส์ |
| ๒๓. เพิ่มผลผลิต ด้วยปุ๋ย-ยาที่ได้มาตรฐาน | เดลินิวส์ |
| ๒๔. ‘การปรับปรุงบำรุงดิน’หนึ่งในภารกิจลดต้นทุนปลูกข้าว จ.สมุทรปราการ | แนวหน้า |
| ๒๕. ข้าวล้านนา | แนวหน้า |
| ๒๖. ระดมสมองจัดการดินเค็มอีสาน พต.เปิดเวทีวิชาการกำหนดทิศทางวิจัย | แนวหน้า |
| ๒๗. เมืองเกษตรสีเขียว | แนวหน้า |
| ๒๘. สปก.ลุยวางผัง ‘ชุมชน’จับมือโยธาฯวางกรอบพัฒนาพื้นที่ปฏิรูป | แนวหน้า |
| ๒๙. เพชรบูรณ์นำร่องโปรยเมล็ดพันธุ์พืชทางอากาศ | แนวหน้า |
| ๓๐. เครื่องปลูกมันสำปะหลัง พ่วงรถแทรกเตอร์ | ไทยโพสต์ |
| ๓๑. ปลดล็อกแก้ปัญหาผลไม้ตกต่ำ พยุงเกษตรจังหวัดชายแดนใต้ | คมชัดลึก |

๓๒. คลินิกเกษตรฯ คมชัดลึก
๓๓. จับตา...กลุ่มตรวจการสหกรณ์ มือปราบทุจริตขบวนการสหกรณ์ MOU ลำไยลดช่อ สยามรัฐ
๓๔. คลินิกเกษตรเคลื่อนที่ สยามรัฐ
๓๕. กรมชลยัน 'เอาอยู่'สกัดท่วมกรุง เตรียมพร้อมบริหารจัดการน้ำทุ่งตะวันตกเต็ม
ประสิทธิภาพ แนวหน้า
๓๖. ส่งออกปศุสัตว์...ทะลุแสน อานิสงส์..มาตรฐานเดียวกัน ไทยรัฐ

ภัยแล้ง-โรคกุ้งจุดจีดีพีเกษตร 'สศก.' มั่นใจปีนี้ขยับ 2.1-3.1%

จีดีพีภาคเกษตรครึ่งปีแรกเพิ่มจีบจ้อย 0.8% ภาคปศุสัตว์ขยายตัวสูงสุด 2.3% จากอานิสงส์ตลาดญี่ปุ่นเปิดนำเข้าไก่สด ขณะที่กุ้งขาวยังโดนโรค EMS ระบาด 4 เดือนแรกผลผลิตดูบเกือบ 50% "คนิต" รองเลขาฯ สศก. มั่นใจทั้งปี จีดีพีภาคเกษตรขยับเป็น 2.1-3.1%

รายงานภาวะเศรษฐกิจการเกษตร จัดทำโดยสำนักงานเศรษฐกิจการเกษตร (สศก.) เปิดเผยตัวเลขช่วงเดือน ม.ค.-มิ.ย. 2557 (ครึ่งปีแรก) พบว่า ผลิตภัณฑ์มวลรวม GDP ภาคเกษตรไทยเปรียบเทียบกับช่วงเดียวกันของปี 2556 ขยายตัวเพิ่ม 0.8% สอดคล้องกับเศรษฐกิจโดยรวมของประเทศ โดยสาขาปศุสัตว์ขยายตัวสูงสุด 2.3% ด้านสาขาประมงหดตัวลง -3.3% จากปัญหาโรค EMS ที่ทำให้ผลผลิตกุ้งขาวลดลง -48.1% คาดการณ์ตลอดปี 2557 ภาคเกษตรจะขยายตัว 2.1-3.1%

ครึ่งปีแรกขยายตัวเล็กน้อย

นายคนิต ลิขิตวิทย์วุฒิ รองเลขาธิการสำนักงานเศรษฐกิจการเกษตร (สศก.) กล่าวว่า GDP ภาคเกษตรไทยช่วงครึ่งปีแรกเติบโต 0.8% แบ่งเป็นสาขาพืชเติบโต 1.5% สาขาปศุสัตว์เติบโต 2.3% สาขาบริการทางการเกษตรโต 0.9% ขณะที่สาขาประมงลด -3.3% และสาขาป่าไม้ -1%

โดยพืชสำคัญที่มีผลผลิตเพิ่ม ได้แก่ ข้าวนาปี อ้อยโรงงาน ข้าวโพดเลี้ยงสัตว์ ยางพารา ปาล์มน้ำมัน ลำไย และทุเรียน ขณะที่ข้าวนาปรัง มันสำปะหลัง สับปะรด โรงงาน มังคุด เงาะ มีผลผลิตลดลง ด้านผลผลิตปศุสัตว์ที่เพิ่ม ได้แก่ ไก่เนื้อ ไก่ไข่ นำนม สุกร ส่วนประมงผลผลิตลดลงมากเพราะโรคกุ้งตายด่วน (EMS) ที่ทำให้ปริมาณกุ้งลดลงจาก 9.5 หมื่นตันในช่วงเดือน ม.ค.-มิ.ย. ของปี 2556 เหลือเพียง 4.9 หมื่นตันในช่วงเดียวกันของปี 2557 ถือว่าลดลง -48.1%

แนวโน้มครึ่งปีหลัง 2557

นายคนิตกล่าวว่า จากการประมาณการ โดย สศก. คาดว่า GDP ภาคเกษตรปี 2557

จะเติบโต 2.1-3.1% โดยสาขาพืชจะเติบโต 2.5-3.5% สาขาปศุสัตว์ 1.5-2.5% สาขาประมง (-0.5)-0.5% สาขาบริการทางการเกษตร 0.8-1.8% สาขาป่าไม้ 1.5-2.5%

หากพิจารณาปริมาณผลผลิตเป็นรายสินค้า ข้าวนาปีที่จะเก็บเกี่ยวเดือน พ.ย.-ธ.ค. จะทำให้มีข้าวนาปี 28.52 ล้านตันมากกว่าปี 2556 ร้อยละ 2.66 ขณะที่ข้าวนาปรังจะมีผลผลิตลดลง -6.31% เพราะปัญหาภัยแล้ง

ยางพารา มีพื้นที่เปิดกรีดใหม่ในภาคเหนือและตะวันออกเฉียงเหนือ ปริมาณน้ำยางจะเพิ่มขึ้น คาดว่าไทยจะยังส่งออกยางได้ปกติแต่ราคาอาจไม่สูง เพราะเศรษฐกิจจีนชะลอตัวและเศรษฐกิจสหภาพยุโรปเติบโตได้ไม่เกิน 1% รวมถึงสต็อกยางของจีนยังสูง สต็อกรัฐบาลไทย 2.1 แสนตันก็ยังไม่ได้ระบายออก ทำให้โดยรวมแล้วอุปสงค์-อุปทานยางพาราในโลกรยังใกล้เคียงกัน

ข้าวโพดเลี้ยงสัตว์ จะมีผลผลิตเพิ่มขึ้นประมาณ 3 แสนตัน แต่ตลาดในประเทศจะยังรองรับได้ทั้งหมด และสามารถส่งออกไปประเทศเพื่อนบ้าน เช่น มาเลเซีย ส่วนราคาข้าวโพดเลี้ยงสัตว์อาจต่ำลงบ้างจากปัจจัยความชื้น แต่จะยังอยู่ในเกณฑ์ดี

ลำไย จะมีผลผลิตเพิ่ม 12.14% ต้องระมัดระวังปัญหาการระจุกตัว ซึ่งเป็นเคสเลื่อนมากระจุกช่วงปลายเดือน ก.ค.-กลางเดือน ส.ค. จึงต้องเร่งระบายลำไยออกจากพื้นที่และส่งเสริมการนำไปแปรรูป

กุ้งขาว กรมประมงกำลังพยายามแก้ไขโรค EMS ซึ่งขณะนี้ใช้งบประมาณนำเข้าพ่อแม่พันธุ์กุ้งและเน้นการดูแลป้องกัน รวมถึงผ่อนปรนการนำเข้ากุ้งจากอินโดนีเซียเพื่อใช้ในการแปรรูป คาดหวังว่าผลผลิตกุ้งจะเพิ่มเป็น 2.5-3 แสนตัน

ส่วนสินค้าที่ผลผลิตจะเพิ่มขึ้นเล็กน้อยและตลาดสดใส ได้แก่ ทุเรียน เนื่องจากตลาดจีนรองรับมากขึ้น และไก่เนื้อ จากโควตานำเข้าไก่สดของญี่ปุ่นทำให้การส่งออกขยายตัว

คาดการณ์ สินค้าเกษตรปี 2557

(หน่วย : ล้านบาท)

สินค้า	ปริมาณเดือน ม.ค.-มิ.ย.		ปริมาณทั้งปี 2557	การเปลี่ยนแปลง (%)
	2556	2557		
ข้าวนาปี	1.23	1.47	28.52	2.66
ข้าวนาปรัง	8.81	8.78	10.09	-6.31
ยางพารา	1.61	1.65	4.03	4.25
ข้าวโพดเลี้ยงสัตว์	0.41	0.63	5.18	6.69
ลำไย	0.18	0.21	0.96	12.14
ทุเรียน	0.35	0.36	0.63	11.01
ปาล์มน้ำมัน	6.52	6.86	13.2	3.03
โกโก้	551 ล้านบาท	605 ล้านบาท	1,209 ล้านบาท	9.63

การเติบโต GDP ภาคเกษตร 2.1-3.1% พืช 2.5-3.5% ปศุสัตว์ 1.5-2.5% ประมง (-0.5)-0.5%
บริการทางการเกษตร 0.8-1.8% ป่าไม้ 1.5-2.5%



ที่มา : สำนักงานเศรษฐกิจการเกษตร (สศก.)

เกษตรฯแนะสงเสริมลงทุน5สาขา เชื่อมโยงภาคผลิตสร้างมูลค่าเพิ่ม

ศ ูนย์ติดตามและพยากรณ์เศรษฐกิจ
การเกษตร หรือ KOFC วิเคราะห์การ
ลงทุนจากต่างประเทศของโลก

ปี 2530-55 มีแนวโน้มเพิ่มขึ้น และเปลี่ยน
ทิศทางการสู่จีน อาเซียน ขณะที่ไทยยังลงทุนต่ำแค่
1.9% ของจีดีพี ซึ่งทุกการลงทุนหนึ่งบาทที่เพิ่มขึ้น
จะสร้างมูลค่าผลผลิตเชื่อมโยงทั้งข้างหน้า-หลัง

กับภาคเศรษฐกิจอื่น ๆ ได้ 4.484 - 5.431 บาท
นายภูมิศักดิ์ ราศรี ผู้อำนวยการศูนย์
ปฏิบัติการเศรษฐกิจการเกษตร สำนักงาน
เศรษฐกิจการเกษตร (สศก.) กล่าวว่า ศูนย์
ติดตามและพยากรณ์เศรษฐกิจการเกษตร
(KU - OAE Foresight Center : KOFC)
ได้วิเคราะห์ถึงสถานการณ์การลงทุนโดยตรง
จากต่างประเทศของโลกมีแนวโน้มเพิ่มขึ้นมา
โดยตลอด ดังจะเห็นได้จากมูลค่าการลงทุน
โดยตรงของโลก ซึ่งเพิ่มขึ้นจาก 136,640
ล้านเหรียญสหรัฐ ในปี 2530 เป็น 1,350,926
ล้านเหรียญสหรัฐ ในปี 2555

ทั้งนี้แนวโน้มการเข้ามาลงทุนโดยตรง
ของประเทศต่างๆ ได้เปลี่ยนทิศทางจากอดีตที่
มุ่งเน้นไปที่ประเทศพัฒนาแล้วเป็นหลัก ดังจะ
เห็นจากในปี 2530 ประมาณ 70% ของเม็ดเงิน
ลงทุนโดยตรงจากต่างประเทศ เข้าไปลงทุนใน

ผลกระทบของการลงทุนในภาคเศรษฐกิจที่มีต่อสาขาการเกษตร

สาขาการเกษตร	การเชื่อมโยงไปข้างหน้า	การเชื่อมโยงไปข้างหลัง	ผลรวม
1 การทำไร่พืชตระกูลถั่ว	1.902	3.529	5.431
2 การบริการทางการเกษตร	1.987	2.997	4.984
3 การทำนา	1.754	3.137	4.891
4 การเลี้ยงสุกร	2.899	1.807	4.707
5 การทำไร่ มันสำปะหลัง	1.939	2.545	4.484

ที่มา : จากการคำนวณ

ประเทศสหรัฐและสหภาพยุโรป หรืออียู แต่ใน
ปี 2555 จะพบว่าเม็ดเงินลงทุนโดยตรงจาก
ต่างประเทศของโลก เริ่มหันเข้ามาสู่จีนและ
อาเซียนมากขึ้น โดยการเข้ามาลงทุนโดยตรง
ของต่างประเทศในจีนเพิ่มขึ้นจาก 1.7% ใน

ปี 2530 เป็น 9% ในปี 2555 ขณะที่การลงทุน
โดยตรงของต่างประเทศในอาเซียนเพิ่มขึ้นจาก
3.2% ในปี 2530 เป็น 8.2% ในปี 2555
เมื่อพิจารณาสถานการณ์การลงทุน
โดยตรงจากประเทศกลุ่มอียู พบว่าใน

ผลกระทบโดยตรงจากการส่งเสริมการลงทุนผ่านบีโอไอต่อภาคเศรษฐกิจต่างๆ

หน่วย : บาท

ภาคเศรษฐกิจ	การเชื่อมโยงไปข้างหน้า		การเชื่อมโยงไปข้างหลัง		ผลรวม	
	เฉพาะเกษตรกร	รวม	เฉพาะเกษตรกร	รวม	เฉพาะเกษตรกร	รวม
การผลิตไฟฟ้า	0.004	2.165	0.506	11.418	0.510	13.582
การผลิตยานยนต์	0.014	3.520	0.063	2.573	0.077	6.093
การผลิตกัญชาระก-จก	0.020	2.790	0.015	1.869	0.035	4.660
การขนส่งทางบก-ลง	0.010	2.859	0.000	1.260	0.010	4.119
การผลิตอิเล็กทรอนิกส์	0.081	2.700	0.008	1.330	0.089	4.030
การผลิตเบเกอรี่และขนมปัง	0.366	2.885	0.001	1.017	0.366	3.902

ที่มา : จากการศึกษา

ปี พ.ศ. 2550-2555 มีบริษัทต่างชาติเข้ามาลงทุนในประเทศไทยเพิ่มสูงขึ้นมาโดยตลอด เห็นได้จากจำนวนโครงการที่ขออนุมัติจากคณะกรรมการส่งเสริมการลงทุน BOI เพิ่มขึ้นจาก 1,317 โครงการในปี 2550 เป็น 2,582 โครงการในปี 2555 ซึ่งยอดเงินการลงทุนเพิ่มขึ้นจาก 655,494 ล้านบาท ในปี 2550 เป็น 1,476,622 ล้านบาท ในปี 2555 เมื่อพิจารณามูลค่าการลงทุนของโครงการต่างๆ จะเห็นโครงการที่เข้ามาลงทุน ส่วนใหญ่จะเป็นการลงทุนจากต่างประเทศ 100%

ประเทศไทยมีนโยบายสนับสนุนการลงทุนของไทยในต่างประเทศมาโดยตลอด ที่ผ่านมามีมูลค่าการลงทุนของไทยในต่างประเทศมีจำนวนเพิ่มขึ้นอย่างต่อเนื่อง เมื่อพิจารณาถึงการปรับเปลี่ยนนโยบายของไทย ที่สนับสนุนการลงทุนโดยตรงในต่างประเทศอย่างเสรี จะเห็นได้ว่ามีมูลค่าการลงทุนของไทยเพิ่มขึ้นกว่า 12 พันล้านดอลลาร์ในปี พ.ศ.2555 จากที่ธนาคารแห่งประเทศไทยมีนโยบายสนับสนุนการลงทุนโดยตรงในต่างประเทศอย่างเสรี ตั้งแต่เดือน ต.ค. พ.ศ. 2553

อย่างไรก็ตามมูลค่าการลงทุนของไทยในต่างประเทศยังคงต่ำอยู่มาก เมื่อเทียบกับประเทศสมาชิกอาเซียน โดยเฉลี่ยของการลงทุนโดยตรงในประเทศของไทยระหว่างปี พ.ศ.2550 - 2555 มีสัดส่วนการลงทุนในต่างประเทศสุทธิของไทยกับผลิตภัณฑ์มวล

ภาคเกษตร 5 อันดับแรกที่ควรส่งเสริมพืชตระกูลถั่ว การบริการการเกษตรทำนา เลี้ยงสุกร มั่นสำปะหลัง

รวมภายในประเทศ(GDP)อยู่ที่ 1.9% ในขณะที่ สิงคโปร์มีสัดส่วนเฉลี่ยอยู่ที่ 10.9% มาเลเซีย 6.4% และ เกาหลีใต้ 2.5 %

สำหรับการลงทุนของไทยในต่างประเทศในสาขาการเกษตรในอียู มีมูลค่าลดลง แต่ในส่วนของอาเซียนการลงทุนในสาขาการเกษตรของไทยเพิ่มขึ้นจาก 6,821.66 ล้านบาทในปี พ.ศ. 2548 เป็น 17,010.23 ล้านบาทในปี พ.ศ.2555 โดยผลกระทบต่อเศรษฐกิจที่คาดว่าจะเกิดขึ้นมาตรการส่งเสริมการลงทุนของคณะรักษาความสงบแห่งชาติ(คสช.) ผ่าน BOI ในวงเงิน 51,526.5 ล้านบาท จะส่งผลกระทบต่อทางตรง

ทำให้ภาคเศรษฐกิจต่างๆ ที่เกี่ยวข้องกับการผลิตและการบริการ เกิดการขยายตัว

การส่งเสริมการลงทุนผ่าน BOI จะยังส่งผลกระทบต่อขยายตัวของภาคเศรษฐกิจอื่นๆ ในวงกว้างผ่านการเชื่อมโยงไปข้างหน้า และการเชื่อมโยงไปข้างหลังของภาคเศรษฐกิจหลักต่างๆ ที่ได้รับผลกระทบโดยตรงดังกล่าว พบว่ามูลค่าผลผลิตทุกๆ แห่งบาทที่เพิ่มขึ้นในภาคการไฟฟ้า อันเนื่องมาจากการส่งเสริมการลงทุน สามารถสร้างมูลค่าผลผลิต ผ่านการเชื่อมโยงไปข้างหน้า และการเชื่อมโยงไปข้างหลังกับภาคเศรษฐกิจอื่นๆรวมทั้งสิ้นถึง 13.582 บาท

มูลค่าการผลิตทุกๆ แห่งบาทที่เพิ่มขึ้นในภาคการผลิตยานยนต์จากการส่งเสริมการลงทุนสามารถสร้างมูลค่าผลผลิตผ่านการเชื่อมโยงไปข้างหน้าและการเชื่อมโยงไปข้างหลังกับภาคเศรษฐกิจอื่นๆรวมทั้งสิ้น 6.093 บาท เงินทุกๆ แห่งบาทที่เพิ่มขึ้นในภาคการผลิตแก้ว และการกระจกการขนส่งทางทะเลการผลิตผ้า และการผลิตเบเกอรี่และขนมปัง จากการส่งเสริมการลงทุนสามารถสร้างมูลค่าผลผลิตและบริการผ่านการเชื่อมโยงไปข้างหน้าและการเชื่อมโยงไปข้างหลังกับภาคเศรษฐกิจอื่นๆได้ใกล้เคียงกัน ประมาณ 4.บาท

การเชื่อมโยงไปข้างหลังกับภาคเศรษฐกิจอื่นๆ มีบทบาทมากกว่าการเชื่อมโยงไปข้างหน้ากับภาคเศรษฐกิจอื่นๆและ เงินทุกๆ แห่งบาทที่เพิ่มขึ้นในภาคเศรษฐกิจต่างๆ จากการส่งเสริมการลงทุนจะส่งผลกระทบต่อภาคการเกษตร โดยภาคที่มีความสำคัญต่อภาคการเกษตรจากการส่งเสริมการลงทุนครั้งนี้ได้แก่ภาคการผลิตเบเกอรี่และขนมปัง และการไฟฟ้า

“เมื่อวิเคราะห์ผลกระทบของการลงทุนในภาคเศรษฐกิจที่เกี่ยวข้องกับการเกษตรทั้งหมด 29 ภาค ผ่านการเชื่อมโยงไปข้างหน้าและการเชื่อมโยงไปข้างหลังของภาคเศรษฐกิจต่างๆ พบว่า ภาคการเกษตร 5 อันดับแรกที่ควรพิจารณาให้การส่งเสริมเป็นลำดับต้นๆ ได้แก่ การทำไร่พืชตระกูลถั่ว การบริการทางการเกษตร การทำนา การเลี้ยงสุกร และการทำไร่มันสำปะหลัง เนื่องจากมีความเชื่อมโยงกับภาคเศรษฐกิจอื่นๆ สูง โดยเงินทุกๆ แห่งบาทที่เพิ่มขึ้นในภาคเหล่านี้ จากการส่งเสริมการลงทุน จะสามารถสร้างมูลค่าผลผลิตและบริการผ่านการเชื่อมโยงไปข้างหน้าและการเชื่อมโยงไปข้างหลังกับภาคเศรษฐกิจอื่นๆได้ประมาณ 4.484 - 5.431 บาท”

เรียนรู้เกษตรทดแทนพระคุณ แม่...ผู้ให้ ในงาน "เกษตรรักแม่" ที่พิพิธภัณฑ์ทำการเกษตร ฯ

สำนักงานพิพิธภัณฑ์เกษตรเฉลิมพระเกียรติพระบาทสมเด็จพระเจ้าอยู่หัว (องค์การมหาชน) เตรียมจัดงานตลาดนัดเศรษฐกิจพอเพียง "เกษตรรักแม่" เพื่อให้ชาวไทยตระหนักและเห็นความสำคัญและคุณค่าของแม่ แม่โพสพ แม่คงคา แม่ธรณี ที่หล่อเลี้ยงชีวิตคนไทยมาตั้งแต่บรรพบุรุษ พร้อมทั้งสร้างแรงบันดาลใจผ่านประสบการณ์



แม่โพสพ แม่คงคา แม่ธรณี ที่คอยคุ้มครองดูแลทุกชีวิตให้สามารถดำเนินไปได้อย่างมีความสุข

ประกอบด้วย การเปิดหลักสูตรอบรมวิชาของแผ่นดิน 9 หลักสูตร แบ่งเป็นวันเสาร์ที่ 2 สิงหาคม 2557 จำนวน 4 หลักสูตร ได้แก่ ทำเกษตรด้วยสมองและสองมือ โดย กลุ่มเกษตร

จากหญิงเก่งด้านเกษตรทั่วประเทศ ที่พึ่งพาตนเองโดยใช้การเกษตรเป็นแนวทางดำรงชีวิต ใช้หลักเศรษฐกิจพอเพียงในการดำรงตน และเชื่อมั่นว่าเกษตรเศรษฐกิจพอเพียงคือทางออกทางเศรษฐกิจที่สามารถสร้างรายได้ให้กับตนเองและครอบครัวอย่างยั่งยืนและมั่นคง ในวันเสาร์ที่ 2 และวันอาทิตย์ที่ 3 สิงหาคม 2557 เวลา 09.30 - 17.00 น. พิพิธภัณฑ์ทำการเกษตรเฉลิมพระเกียรติพระบาทสมเด็จพระเจ้าอยู่หัว ตรงข้ามโรงพยาบาลการุญเวช ปทุมธานี (โรงพยาบาลนวนครเดิม) ถนนพหลโยธิน กม.36-37 (ฝั่งขวา) จ.ปทุมธานี

นางจารุณี จงพุมศิริ ผู้อำนวยการสำนักงานพิพิธภัณฑ์เกษตรเฉลิมพระเกียรติพระบาทสมเด็จพระเจ้าอยู่หัว กล่าวถึงกิจกรรมที่น่าสนใจในงาน "เกษตรรักแม่" ว่า พิพิธภัณฑ์เกษตรฯ ได้จัดกิจกรรมการถ่ายทอดองค์ความรู้ทางการเกษตรเศรษฐกิจพอเพียงมากมาย โดยให้ความสำคัญในการทดแทนพระคุณแม่ ได้แก่ แม่

อินทรีย์อำเภอสนามชัยเขต จ.ฉะเชิงเทรา พบรูปแบบและกระบวนการทำเกษตรที่เหมาะสมกับผู้หญิงและตัวอย่างการทำแปลงของผู้หญิงที่ทำเกษตรเลี้ยงครอบครัวได้อย่างมั่นคง สปาทหน้าแดง โดยสำนักงานสาธารณสุข จ.สระแก้ว (เครือข่ายมูลนิธิ

โรงพยาบาลเจ้าพระยาอภัยภูเบศร) ดูแลผิวพรรณด้วยตนเอง สวยใสเปล่งประกายด้วยการทำสปาด้วยพืชพรรณจากธรรมชาติ เกษตรบนแผ่นดินแม่ โดย คุณศิริพร อาจแย้มสรวล 1 ใน 9 ผู้กล้าโครงการทำนา 1 ไร่ ได้เงิน 1 แสน ของพิพิธภัณฑ์ทำการเกษตรฯ จากสาวออฟฟิศระดับผู้บริหาร ผันตัวไปทำเกษตรเพื่อหาความสุขจากการทำงานบนแผ่นดินของแม่ พร้อมสูตรพิเศษ การทำข้าวยาสุตรคุณแม่ กระชายมหัศจรรย์ โดยคุณบุญยวีร์ เอี่ยมสกุล หรือ ครูข้าวแม่ ศิลปินหัวใจดอกไม้และความงดงาม เรียนรู้การทำกระชายธรรมชาติฯ ให้กลายเป็นดอกไม้แสนสวย ด้วยการปักกระชายพิเศษ ทำดอกไม้มอบให้แม่ ในวันแม่แห่งชาติ

และวันอาทิตย์ที่ 3 สิงหาคม 2557 อีกจำนวน 5 หลักสูตร ได้แก่ ผู้หญิงเลี้ยงปลาโดยคุณลินดา ชมเล็ก จากร้านฉลอมพันธุ์ปลา เปิดเผยสุดยอดวิถียาพุทธ ด้านการเพาะเลี้ยง และขยายพันธุ์ปลาค้างๆ เกษตรธรรมชาติตามวิถีพุทธ โดยคุณสุนงษา เหล่าชัย จ.ร้อยเอ็ด การทำเกษตร



ธรรมชาติและเกษตรผสมผสานแบบไม่ต้องมีการเลี้ยงสัตว์ กตจตุรรักษาโรค โดย ดร.บุญมี อย่างธารา เรียนรู้ดูแลรักษาตัวเองด้วยวิถีกตจตุร รักษาโรคหัวใจ เบาหวาน ความดัน ภูมิแพ้ ฯลฯ เกษตรคันทนาใหญ่ สร้างรายได้ร่ำรวย โดย แม่พิมพ์ โถด้นคำ จ.สกลนคร จากคนขายแรงงานในเมือง เมื่อสูญเสียสามีและต้องเลี้ยงลูกโดยลำพัง จึงหันมาเรียนรู้ ลงมือทำเกษตรเลี้ยงครอบครัว ด้วยปณิธานจะเอาลูกกลับบ้านอยู่ร่วมกัน ความสำเร็จที่ได้มานั้น ได้จากสองมือของแม่ที่แสนรักลูก รักเกษตร งามแต่ๆ จากภายนอกและภายใน : สมุนไพรกับชีวิตและความงาม โดย ดร.อุษา กลิ่นหอม ผู้หลงใหลในภูมิปัญญาท้องถิ่นคนอีสาน หันมาศึกษาทำความเข้าใจต้นไม้ ใบหญ้าอย่างจริงจัง ผสมผสานความรู้ที่เรียนมากับภูมิปัญญาท้องถิ่น ครั้งนี้จะมาคุยเรื่อง สมุนไพรที่เกี่ยวข้องกับชีวิต ตั้งแต่เกิดจนตาย เน้นที่สรรพคุณด้านความงามเพื่อผู้หญิงโดยเฉพาะ

นอกจากนี้ ยังเปิดอบรมเชิงปฏิบัติการอีก 4 วิชา ได้แก่ เมนูอาหาร กินเป็นยา รักษาสุขภาพ โดย คุณคำปุ่น กุดวงศ์แก้ว และ คุณกรรณทรลักษณ์ หันจร เรียนรู้สูตรอาหารบำรุงร่างกาย ผักพื้นบ้านที่ใช้กินเป็นยา ดอกไม้สารพัดอาหาร โดย คุณมุกทิศา แซ่ซัง เรียนรู้การนำดอกไม้มาประกอบอาหารแทนการประดับแจกัน โองแก๊สชีวภาพ ผู้หญิงก็ทำได้ โดย คุณละมุน แก้วตาล จ.สระแก้ว แก๊สชีวภาพสร้างได้โดยใช้โอง ลดมลพิษและปัญหากลิ่นจากมูลสัตว์ อุปกรณ์ ขึ้นตอนการประกอบโอง น้ำข้าวไรซ์เบอรี่รีงอกเพื่อสุขภาพ โดย คุณนวน เล็บครุฑ สูตรลับสูตรเด็ดในการทำข้าวไรซ์เบอรี่รีงอกและวิธีงอกข้าวเพื่อสุขภาพ

ใครที่มีความสนใจ สามารถติดต่อสำรองที่นั่งและโทรสอบถามเพิ่มเติมได้ที่ โทรศัพท์ 02-529-2212-13 0-2529-0885 หรือมือถือ 087-359-7171 086-901-4638 หรือคลิกดูรายละเอียดใน www.wisdomking.or.th และ facebook แฟนคลับพิพิธภัณฑ์การเกษตรเฉลิมพระเกียรติ ฯ พร้อมชวนเพื่อน follow ในทวิตเตอร์และอินสตาแกรมกันได้ที่ [wisdomkingfan](https://www.facebook.com/wisdomkingfan) หรือ Line : ID [wisdomkingfan](https://www.facebook.com/wisdomkingfan)

อ.ส.ค.เตรียมจัดงานวันดีมนมโรงเรียนโลก หวังสร้างความตระหนักถึงโครงการนมโรงเรียนในแต่ละประเทศ รวมทั้งแสดงถึงความสำคัญของโครงการนมโรงเรียน

นายสุชาติ จริยาเลิศศักดิ์ รองผู้อำนวยการ
องค์การส่งเสริมกิจการโคนมแห่งประเทศไทย
(อ.ส.ค.) กล่าวว่า กล่าวถึง เพื่อรณรงค์การดีมนม
โรงเรียนและต้องการการประชาสัมพันธ์
โครงการอาหารเสริม(นม)โรงเรียน และเพื่อ
เป็นการประชาสัมพันธ์เว็บไซต์www.school-
milkthai.com ให้เป็นที่รู้จักแพร่หลายมากขึ้น
อ.ส.ค.มีแผนที่จะจัดงานวันดีมนมโรงเรียนโลก
ประจำปี ๒๕๕๗ ขึ้นในวันที่ ๒๔ กันยายน
๒๕๕๗ ร่วมกับ๔๐ ประเทศทั่วโลก อาทิ จีน
อิหร่าน อินเดีย อินโดนีเซีย จาไมกา ปากีสถาน
ซาอุดีอาระเบีย ทานซาเนีย

นายสุชาติ กล่าวด้วยว่า สำหรับวันดีมนม
โรงเรียนโลก ได้กำหนดให้วันพฤหัสบดีของเดือน
กันยายนของทุกปีเป็นวันดีมนมโรงเรียนโลก
โดยมีวัตถุประสงค์เพื่อสร้างความตระหนักถึง
โครงการนมโรงเรียนในแต่ละประเทศ รวมทั้ง

แสดงถึงความสำคัญของโครงการนมโรงเรียน
ในระดับโลกโดยมีการจัดงานที่เหมือนกันกับ
งานอื่นรวมถึงการแจกนมฟรีให้กับนักเรียน มี
การจัดกิจกรรมการแข่งขันต่างๆ เช่น แข่งกีฬา
วาดภาพระบายสีและกิจกรรมอื่นๆ มากมาย

นายสุชาติ กล่าวด้วยว่า อ.ส.ค.ได้จัด
กิจกรรมงานวันดีมนมโรงเรียนโลกมาอย่างต่อเนื่อง
ตั้งแต่ปี พ.ศ.๒๕๕๔ โดยได้ร่วมกับภาคเอกชน
สร้างสรรค์กิจกรรมเพื่อส่งเสริมการดีมนม
โรงเรียนอย่างต่อเนื่อง โดยที่ผ่านมามีเด็กนักเรียน
และโรงเรียนต่างๆเข้าร่วมกิจกรรมอย่างมากมาย
และในปี ๒๕๕๗ อ.ส.ค. จะจัดกิจกรรมงานวันดีมนม
โรงเรียนโลก และได้กำหนดให้มีกิจกรรมย่อย
คือการจัดประกวดภาพถ่าย"นมโรงเรียนเสริม
สร้างดนตรี กีฬาและไอที" เพื่อเป็นตัวกระตุ้นให้
เกิดการดีมนมโรงเรียนที่โรงเรียนเพิ่มขึ้นด้วย.



ตรวจเยี่ยม ● นางมัทธนา ชัยมหาวิน ผู้อำนวยการสถานีพัฒนาที่ดินปทุมธานี สำนักงานพัฒนาที่ดินเขต 1 กรมพัฒนาที่ดิน ตรวจเยี่ยมผลการดำเนินงานโครงการส่งเสริมการปลูกไม้ยืนต้นเศรษฐกิจในพื้นที่สวนส้มร้าง ปรับปรุงพื้นที่ดินเปรี้ยวจัดเพื่อปลูกปาล์มน้ำมัน ของนายสมร แดงอ่อน น.6 ต.บึงข่าอ้อ อ.หนองเสือ จ.ปทุมธานี

ขวเน็ยวตลาคหั่วตะเข้ เยือนถิ่นการค้าลาคกระบ้ง

น.ส.ปราณี สัตยประกอบ ผู้อำนวยการ
สำนักวัฒนธรรม กีฬา และการท่องเที่ยว
กล่าวว่ กรมแพมหนทร โดยกองการท่องเท็ย
กำหนดจัดกิจกรรมการเรียนรู้ เสริมสร้าง
ประสบการณ์ตามโครงการวันเด็ยวเท็ย
กรุงเทพฯ คอน"ลาคกระบ้ง กำล้งดี"
ที่ศูนย์การเรียนรู้วิถึชาวสวน หนองจอก
ลาคหั่วตะเข้ และลาคหลวงแพ่ง
เขตลาคกระบ้ง ในวันที่ 3 สิงหาคม 2557

โดยผู้เข้าร่วมกิจกรรมจะได้ชมวิถึ
เกษตรของศูนย์การเรียนรู้เกษตรอินทรีย์
ชีวภาพชุมชนชาขานูนดิน เรียนรู้การพึ่งพา
ตนเองผ่าน "ศูนย์ค้ำชุมชน" เพื่อรักษา
อัตลักษณ์ท้องถิ่น ท่ามกลางการรุดล้อนของ
กระแสทุนนิยม อุดหนุนพืช ผัก และสินค้า
ทางการเกษตรของชุมชน ร่วมสักการะ
รูปเคารพพระพิฆเนศวร ณ วิถึขาลัยข้างคิลปี
เดินเท้าชม ชิม ซื้อป ลาคไม้ใบราวริมน้ำ
เด็ยบคองประเวศบุรีรมย์ พร้อมสัมผัสวิถึวิถึ
อาชีพเก่าแก่ เช่น การทำว้าว เครื่องมือจับปลา
อุปกรณ่ทำการเกษตร พร้อมนั่งเรือหางยาว
ชมบรรยากาศและวิถึชีวิตชาวบ้านสองฝั่ง
คองประเวศบุรีรมย์ เดินทางไปกลับโดย
รถบัสปรับอากาศจากกองการท่องเท็ย
ถนนพระอาทิตย์ เขตพระนคร

ผู้สนใจร่วมกิจกรรมสำรองที่นั่ง
ล่วงหน้าได้้ที่กองการท่องเท็ย (รับจำนวน
จำกัด) โดยไปเสียค่าใช้จ่าย ขกเว้นค่า
บริการเรือรับจ้าง คนละ 100 บาท รายได้
สนับสนุน การดำเนินงานของลาคหั่วตะเข้
โทร.02-2257612-4



คลินิกเกษตรเคลื่อนที่ฯ จัดใหญ่ ที่จังหวัดสุราษฎร์ธานี นายวันนรงค์ เอื้องตระกูลสุข หัวหน้าผู้ตรวจราชการกระทรวงเกษตรและสหกรณ์ เป็นประธานเปิดโครงการคลินิกเกษตรเคลื่อนที่ฯ เพื่อเฉลิมพระเกียรติสมเด็จพระบรมโอรสาธิราชฯ สยามมกุฎราชกุมาร เนื่องในโอกาสวันคล้ายวันพระราชสมภพ วันที่ 28 กรกฎาคม ที่ผ่านมา ณ สหกรณ์สุราษฎร์ธานี จำกัด (CO OP) อ.พุนพิน จ.สุราษฎร์ธานี



คลินิกเกษตรเคลื่อนที่ฯ จัดใหญ่ ที่จังหวัดสุรินทร์ นายเสกศักดิ์ วิชาตระกูลใหญ่ รองปลัดกระทรวงเกษตรและสหกรณ์ เป็นประธานเปิดโครงการคลินิกเกษตรเคลื่อนที่ฯ เพื่อเฉลิมพระเกียรติสมเด็จพระบรมโอรสาธิราชฯ สยามมกุฎราชกุมาร เนื่องในโอกาสวันคล้ายวันพระราชสมภพ วันที่ 28 กรกฎาคม ที่ผ่านมาน ณ มหาวิทยาลัยเทคโนโลยีราชมงคลอีสานวิทยาเขตสุรินทร์ อ.เมือง จ.สุรินทร์

ลุยตรวจฟาร์มนมโรงเรียน

สภาวการณ์ กทม. - นายอรรถพร สุวัจนเวชชา รองปลัด กรุงเทพมหานคร เป็นประธานการประชุมคณะกรรมการอาหารปลอดภัยในโรงเรียนสังกัด กทม. พร้อมติดตามความคืบหน้าการดำเนินการตามมาตรการควบคุม ดูแล รักษาความปลอดภัยในโรงเรียน โดยนายอรรถพรกล่าวว่า ประธานกลุ่มเขตทั้ง 6 กลุ่มเขต ได้รายงานความคืบหน้าผลการดำเนินงานการปรับปรุงด้านสภาพ สถานที่ประกอบการปรุง ฆ่าแพนทาน พื้นทางเดิน ใต้วางอาหาร ติดตั้งบ่อดักไขมัน ปล่องดูดควัน ปรับปรุงพื้นห้องน้ำ ระบบกักเก็บน้ำบริโภคโดยหากเป็นถังได้คืนให้ย้ายมาเป็นบนดิน การเก็บรักษานมโรงเรียนให้เป็นไปตามมาตรฐานอยู่ในอุณหภูมิที่เหมาะสม รวมถึงการจัดอบรมการสุขาภิบาลอาหารและตรวจสอบสภาพแก่ผู้สัมผัสอาหาร ในโรงเรียนด้วย

นอกจากนี้ ในที่ประชุมมีแผนลงพื้นที่เพื่อตรวจควบคุมคุณภาพนมโรงเรียนตั้งแต่ฟาร์มเลี้ยง โรงงานผลิต และการขนส่งจนถึงผู้บริโภคคือนักเรียน โดยจะตั้งคณะกรรมการร่วมระหว่าง สำนักงานการศึกษา สำนักงานอนามัย สำนักงานเขต พร้อมประสานกรมปศุสัตว์ร่วมลงพื้นที่ด้วย



ปลูกหญ้าแฝก-ธนัชศวรรธน์ วรรณวิจิตร พัฒนาการจังหวัด
ปราจีนบุรี นำข้าราชการพัฒนาชุมชน ผู้นำ กลุ่มองค์กร เครือข่าย
หน่วยงานภาคีพัฒนาชุมชน จำนวน 500 คน จัดกิจกรรม โครงการ
รู้รักสามัคคี ร้อยดวงใจปลูกหญ้าแฝก หนึ่งในโครงการพระราชดำริ
ปลูกป่าเฉลิมพระเกียรติ 12 สิงหาคม มหาราชินี ณ วนพุดธอุทยาน
น้ำตกเขาอีโต้ อ.เมือง จ.ปราจีนบุรี

อ.ส.ค.เตรียมจัดงานวันดีมณโรงเรียนโลก หวังสร้างความตระหนักถึงโครงการมโรงเรียนในแต่ละประเทศ รวมทั้งแสดงถึงความสำคัญของโครงการมโรงเรียน

นายสุชาติ จริยาเลิศศักดิ์ รองผู้อำนวยการองค์การส่งเสริมกิจการโคนมแห่งประเทศไทย(อ.ส.ค.) กล่าวว่ กล่าวว่ เพื่อรณรงค์การดีมณโรงเรียน และต้องการการประชาสัมพันธ์โครงการอาหารเสริม(นม) โรงเรียน และเพื่อเป็นการประชาสัมพันธ์เว็บไซต์www.schoolmilkthai.com ให้เป็นที่รู้จักแพร่หลายมากขึ้น อ.ส.ค.มีแผนที่จะจัดงานวันดีมณโรงเรียนโลก ประจำปี ๒๕๕๗ ขึ้นในวันที่ ๒๔ กันยายน ๒๕๕๗ ร่วมกับ๔๐ ประเทศทั่วโลก อาทิ จีน อิหร่าน อินเดีย อินโดนีเซีย จาไมกา ปากีสถาน ซาอุดีอาระเบีย ทานซาเนีย

นายสุชาติ กล่าวด้วยว่ สำหรับวันดีมณโรงเรียนโลก ได้กำหนดให้วันพุธสุดท้ายของเดือนกันยายนของทุกปีเป็นวันดีมณโรงเรียนโลก โดยมีวัตถุประสงค์เพื่อสร้างความตระหนักถึงโครงการมโรงเรียนในแต่ละประเทศ รวมทั้งแสดงถึงความสำคัญของโครงการมโรงเรียน ในระดับโลกโดยมีการจัดงานที่เหมือนกันกับงานอื่นรวมถึงงานจกนคตริให้กับนักเรียน มีการจัดกิจกรรมการแข่งชันต่างๆเช่นแข่งกีฬา วาดภาพระบายสีและกิจกรรมอื่นๆมากมาย

นายสุชาติ กล่าวด้วยว่ อ.ส.ค.ได้จัดกิจกรรมงานวันดีมณโรงเรียนโลก มาอย่างต่อเนื่องตั้งแต่ปี พ.ศ. ๒๕๕๔ โดยได้ร่วมกับภาคเอกชน สร้างสรรค์กิจกรรมเพื่อส่งเสริมการดีมณโรงเรียนอย่างต่อเนื่อง โดยที่พวคนามีเด็กนักเรียนและโรงเรียนต่างๆเข้าร่วมกิจกรรมอย่างมากมาย และในปี ๒๕๕๗ อ.ส.ค. จะจัดกิจกรรมงานวันดีมณโรงเรียนโลก และได้กำหนดให้มีกิจกรรมย่อยคือการจัดประกวดภาพเขียนโรงเรียนเสริมสร้างดนตรี กีฬาและไฮที เพื่อเป็นตัวกระตุ้นให้เกิดการดีมณโรงเรียนที่โรงเรียนเพิ่มขึ้นด้วย

พิพิธภัณฑ์เกษตรฯ ปลูกจิตสำนึกคนไทย

พิพิธภัณฑ์เกษตรฯ เตรียมจัดงาน “เกษตรรักแม่” ระหว่าง 2-3 สิงหาคม 57 นี้ เพื่อให้ชาวไทยตระหนักและเห็นคุณค่าของแม่-แม่โพสพ-แม่คงคา-แม่ธรณีที่หล่อเลี้ยงชีวิตคนไทยมาตั้งแต่บรรพบุรุษ พร้อมหวังสร้างแรงบันดาลใจผ่านประสบการณ์จากหญิงเก่งด้านเกษตรทั่วประเทศ

นางจารุรุ จงพูนศิริ ผู้อำนวยการสำนักงานพิพิธภัณฑ์เกษตรเฉลิมพระเกียรติพระบาทสมเด็จพระเจ้าอยู่หัว กล่าวว่า เพื่อให้ชาวไทยตระหนักและเห็นคุณค่าและคุณค่าของแม่ แม่โพสพ แม่คงคา แม่ธรณี ที่หล่อเลี้ยงชีวิตคนไทยมาตั้งแต่บรรพบุรุษ พร้อมทั้งสร้างแรงบันดาลใจผ่านประสบการณ์จากหญิงเก่งด้านเกษตรทั่วประเทศ ที่พึ่งพาตนเอง โดยใช้การเกษตรเป็นแนวทางดำรงชีวิต ใช้หลักเศรษฐกิจพอเพียงในการดำรงตน และเชื่อมั่นว่าเกษตรเศรษฐกิจพอเพียงคือทางออกทางเศรษฐกิจ ที่สามารถสร้างรายได้ให้กับตนเองและครอบครัวอย่างยั่งยืนและมั่นคง พิพิธภัณฑ์เกษตรฯ จึงเตรียมที่จะจัดงาน “เกษตรรักแม่” ขึ้นระหว่างวันที่ 2-3 สิงหาคม 57 นี้

โดยในงานจะมีกิจกรรม ถ่ายทอดองค์ความรู้ทางการเกษตรเศรษฐกิจพอเพียง อาทิ การจัดอบรมวิชาของแผ่นดิน 9 หลักสูตร อาทิ ทำเกษตรด้วยสมองและสองมือ โดย กลุ่มเกษตรอินทรีย์อำเภอสนามชัยเขต จ.ฉะเชิงเทรา ตัวอย่างการปรับเปลี่ยนของผู้หญิงที่ทำเกษตรเลี้ยงครอบครัวได้อย่างมั่นคง สป่าหน้าแดง โดยสำนักงานสาธารณสุข

จ.สระแก้ว (เครือข่ายมูลนิธิโรงพยาบาลเจ้าพระยาอภัยภูเบศร) เกษตรบนแผ่นดินแม่ โดย คุณศิริพร อาจแย้มสรกุล 1 ใน 9 ผู้กล้า โครงการทำนา 1 ไร่ ได้เงิน 1 แสน การเกษตรฯ จากสาวออฟฟิศระดับผู้บริหาร ผู้ส่วนตัวไปทำเกษตรเพื่อหาความสุขจากการทำงานบนแผ่นดินของแม่ พร้อมสูตรพิเศษ การทำข้าวยาสุตรคุณแม่ กระดาษพืศอรรักษ์ โดยคุณบุญวีร์ เอี่ยมสกุล หรือ ครูข้าวแม่ ศิลปินหัวใจดอกไม้และความงดงาม เรียนรู้การทำกระดาษธรรมชาติฯ ให้กลายเป็นดอกไม้แสนสวย ด้วยการพับกระดาษ พิเศษ ทำดอกมะลิมอบให้แม่ ในวันแม่แห่งชาติ เป็นต้น

นอกจากนี้ ยังเปิดอบรมเชิงปฏิบัติการอีก 4 วิชา ได้แก่ ปลูกอาหารกินเป็นยา รักษา เรียนรู้สูตรอาหารบำรุงร่างกาย ผักพื้นบ้านใช้กินเป็นยา ดอกไม้สารพัดอาหาร เรียนรู้การทำดอกไม้ วัสดุประกอบอาหารแทนการประดับแจกัน ไร่แก๊สชีวภาพ ผู้หญิงก็ทำได้ แก้ว น้ำข้าวไรซ์เบร้งอกเพื่อสุขภาพ ใครที่มีความสนใจ สามารถติดต่อสำรองที่นั่งและโทรสอบถามเพิ่มเติมได้ที่

โทรศัพท์ 02-529-2212-13 0-2529-0885 หรือ
มือถือ 087-359-7171 086-901-4638 หรือคลิกดูรายละเอียดใน
www.wisdomking.or.th และ facebook
แฟนคลับพิพิธภัณฑ์การเกษตรเฉลิมพระเกียรติฯ พร้อมชวนเพื่อนๆ
follow ในทวิตเตอร์และอินสตาแกรมที่ @wisdomkingfan
หรือ Line : ID wisdomkingfan

กระตุ้นเด็กไทยตีมนมโรงเรียน

อ.ส.ค.จัดประกวดภาพถ่าย ภายใต้หัวข้อ “นมโรงเรียนเสริมสร้างดนตรีกีฬาและไอที” เพื่อเป็นตัวกระตุ้นเด็กรักการตีมนมโรงเรียนที่โรงเรียนเพิ่มขึ้น พร้อมเตรียมจัดแสดงผลงานในวันตีมนมโรงเรียนโลก ๒๔ กย. ๕๗

นายสุชาติ จริยาเลิศศักดิ์ รองผู้อำนวยการองค์การส่งเสริมกิจการโคนมแห่งประเทศไทย(อ.ส.ค.) กล่าวว่า นมโรงเรียนเป็นนโยบายของรัฐบาลไทยที่จัดตั้งขึ้นตั้งแต่ พ.ศ. 2535 เพื่อแก้ปัญหาการขาดสารอาหารในเด็กวัยเรียนและสนับสนุนอุตสาหกรรมโคนมไทยโดยใช้น้ำนมดิบจากเกษตรกรในประเทศ นมโรงเรียนเป็นส่วนสำคัญของตลาดนมไทย โดยสัดส่วนน้ำนมดิบที่เข้าสู่โครงการอาหารเสริม(นม)โรงเรียนคิดเป็นร้อยละ 40 ของน้ำนมดิบที่ผลิตได้ทั้งหมดในประเทศไทย นมโรงเรียนทั้งนมยูเอชทีและนมพาสเจอร์ไรส์มีเฉพาะรสจืดเท่านั้น ปัจจุบันเด็กระดับชั้นอนุบาล-ป.6 ทุกคนจะได้ตีมนมโรงเรียนหอมละ 100 วัน สำหรับวันนมโรงเรียนและอีก 30 วันสำหรับนำกลับไปดื่มที่บ้านในวันปิดเทอม

ทั้งนี้ เพื่อเป็นการกระตุ้นการตีมนมของเด็กในโรงเรียนมากขึ้น ตลอดจนเสริมสร้างให้เด็กไทยมีทักษะมีความสามารถและใช้เวลาว่างให้เกิดประโยชน์ อ.ส.ค.จึงได้จัดกิจกรรมประกวดภาพถ่าย “นมโรงเรียนเสริมสร้างดนตรีกีฬาและไอที” ขึ้นและจะจัดแสดงผลงานการประกวดโดยจัดพิธีมอบรางวัลให้กับผู้ชนะในการประกวดในวันวันแถลงข่าวงานวันตีมนมโรงเรียนโลกในวันพุธที่ ๒๔ กันยายน

๒๕๕๗ ณ กระทรวงเกษตรและสหกรณ์

สำหรับ เงื่อนไขการส่งภาพเข้าประกวด จะต้องเป็นภาพที่สื่อถึงนมโรงเรียนที่ช่วยเสริมสร้างความสามารถทางด้านดนตรี ทางด้านกีฬา หรือทางด้านการใช้เทคโนโลยีสมัยใหม่ ด้านใดด้านหนึ่งหรือทั้ง ๓ ด้าน โดยผู้ส่งภาพเข้าประกวดจะต้องเป็นนักเรียนในระดับชั้นประถมศึกษาปีที่ ๑-๖ หรือส่งประกวดในนามโรงเรียนระดับชั้นประถมศึกษาปีที่ ๑-๖ ผู้ส่งภาพเข้าประกวดต้องส่งภาพเข้าประกวดผ่านทางเว็บไซต์ www.schoolmilkthai.com หรือทาง email: schoolmilk@dpo.go.th เป็นไฟล์ภาพในฟอร์แมต jpeg และภาพที่ส่งเข้าประกวดจะต้องเป็นภาพกลุ่มนักเรียนจำนวน ๑๐ คนขึ้นไปในอิริยาบถต่างๆกับกล่องนมโรงเรียน

ทั้งนี้ ผู้ส่งภาพเข้าประกวดสามารถส่งภาพเข้าประกวดพร้อมระบุ ชื่อ/ชื่อโรงเรียน ที่อยู่พร้อมเบอร์โทรศัพท์ได้ทาง email: schoolmilk@dpo.go.th หรือเข้าไปคลิกกรอกรวมส่งภาพเข้าประกวดได้ที่ www.schoolmilkthai.com ตั้งแต่วันที่ - ๓๑ สิงหาคม ๒๕๕๗ หรือสอบถามรายละเอียดได้ที่ ๐-๒๒๗๔-๘๖๓๐ สำหรับผู้ได้รับรางวัลชนะเลิศจะได้รับเงินรางวัลจำนวน ๑๐,๐๐๐.- บาท พร้อมคอมพิวเตอร์ตั้งโต๊ะ รางวัลที่ ๒ จะได้รับเงินรางวัลจำนวน ๘,๐๐๐.- บาทพร้อมคอมพิวเตอร์ตั้งโต๊ะรางวัลที่ ๓ จะได้รับเงินรางวัลจำนวน ๕,๐๐๐.- บาทและรางวัลชมเชย ๒ รางวัลๆ ละ ๒,๐๐๐.- บาท

เตรียมปฏิบัติการโปรยเมล็ดพันธุ์พืชทางอากาศสนองพระราชเสาวนีย์

กระทรวงเกษตรฯ ทุ่มเงินอุดหนุนป่าไม้ถูกทำลาย ส่งผลกระทบต่อระบบนิเวศน์ในธรรมชาติรุนแรงขึ้น หนุนกรมฝนหลวงออกปฏิบัติการโปรยเมล็ดพันธุ์พืชทางอากาศ เพื่อความชุ่มชื้นและเพิ่มป่าต้นน้ำทั่วประเทศ ตามแนวทางพระราชเสาวนีย์ 3 ส.ค. 57 นี้

นายชวลิต ชูขจร ปลัดกระทรวงเกษตรและสหกรณ์ กล่าวว่า จากพระราชเสาวนีย์ของสมเด็จพระนางเจ้าพระบรมราชินีนาถ แสดงให้เห็นถึงความห่วงใยของปัญหาวิกฤตการณ์ด้านทรัพยากรธรรมชาติป่าไม้ที่ถูกทำลาย ซึ่งนับวันจะทวีความรุนแรงเพิ่มขึ้น สาเหตุส่วนใหญ่เนื่องมาจากความต้องการใช้ที่ดินทำกินและความรู้เท่าไม่ถึงการณ์ของราษฎร ที่เข้าไปบุกรุกทำลายพื้นที่ป่าไม้ เพื่อทำการเกษตร ตลอดจนการล่าสัตว์ป่าเพื่อนำมาเป็นอาหาร ทำให้ปัจจุบันพื้นที่ป่าไม้ในประเทศไทยถูกทำลายมากขึ้นทุกปี ส่งผลกระทบต่อระบบนิเวศน์ในธรรมชาติและสภาพแวดล้อมของสภาพตามมา

ดังนั้น จึงได้มอบหมายให้กรมฝนหลวงและการบินเกษตรจัดทำโครงการโปรยเมล็ดพันธุ์พืชเพื่อความชุ่มชื้นและเพิ่มผืนป่าทั่วประเทศ โดยเสด็จพระเกียรติพระบาทสมเด็จพระเจ้าอยู่หัวและสมเด็จพระนางเจ้าพระบรมราชินีนาถ ขึ้นในวันที่ 3 สิงหาคม 2557 นี้ ณ สนามบินนครสวรรค์และจะปฏิบัติการโปรยเมล็ดพันธุ์พืชทางอากาศนาร่องในพื้นที่จังหวัดเพชรบูรณ์และใกล้เคียง เพื่อเสด็จพระเกียรติพระบาทสมเด็จพระเจ้าอยู่หัวและสมเด็จพระนางเจ้าพระบรมราชินีนาถ และต้องการฟื้นฟูสภาพป่าเสื่อมโทรมให้สามารถกลับมาอยู่ในสภาพสมบูรณ์และสร้างผืนป่าเกิดความชุ่มชื้นเพื่อเป็นการเพิ่มป่าต้นน้ำและเป็นต้นทุนความชื้นสำหรับปฏิบัติการฝนหลวง เพื่อให้การฟื้นฟูผืนป่าอย่างมีประสิทธิภาพเป็นไปตามวัตถุประสงค์ตามพระราชเสาวนีย์

ด้านนายสุรสีห์ กิตติมณฑล รักษาการแทนอธิบดีกรมฝนหลวงและการบินเกษตร กล่าวว่า การโปรยเมล็ดพันธุ์พืชทางอากาศในครั้งนี้ ถือว่าเป็นกิจกรรมหนึ่งในการสร้างความเข้าใจกับประชาชนเพื่อคืนความสมบูรณ์ให้แก่ทรัพยากรป่าไม้ซึ่งทุกฝ่ายตระหนักในคุณค่าของป่าต้นน้ำและน้อมนำแนวพระราชดำริไปเป็นแนวทางในการสร้างความเข้าใจและการมีส่วนร่วมของประชาชน เพื่อรักษาทรัพยากรป่าไม้และสิ่งแวดล้อม ทำให้พื้นที่ป่าไม้ ต้นน้ำสามารถทำหน้าที่ได้อย่างมีประสิทธิภาพและเอื้อประโยชน์ต่อพื้นที่ชุมชนได้อย่างยั่งยืนรวมถึงเป็นการเร่งขยายพื้นที่ป่าไม้ กลายเป็นสภาพป่าธรรมชาติต่อไป

เกษตรกรฟิตจัด ขงโรงงานยางล้อ หวังจตุรราคาพื้น

โพสต์ทูเดย์ > ขงมุขโรงงานยางล้อแห่ง
ชาติ เสถียรภาพราคายาง ฟื้นนาอุตสาหกรรม
แปรรูป ต้นมูลค่าตลาดแตะ 7 แสนล้าน

นายเพ็ก เลิศวิงพง ประธานชุมนุม
สหกรณ์ชาวสวนยางแห่งประเทศไทย
(ชสยท.) เปิดเผยว่า ได้เตรียมข้อมูลการตั้ง
โรงงานยางล้อแห่งชาติเสนอต่อ พล.อ.
ประยุทธ์ จันทร์โอชา หัวหน้าคณะรักษา
ความสงบแห่งชาติ (คสช.) เพื่อส่งเสริมให้
มีการใช้ยางพาราในประเทศเพิ่ม ซึ่งจะ
สามารถแก้ปัญหายางพาราแบบเบ็ดเสร็จ
โดยจะสร้างเสถียรภาพทางราคา และอาจ
ทำให้อุตสาหกรรมยางพารามีมูลค่าเพิ่ม
เป็น 7 แสนล้านบาท จากปัจจุบันอยู่ที่กว่า
4 แสนล้านบาท/ปี อีกทั้งยังทำให้ความ
ต้องการใช้ยางเป็นวัตถุดิบในประเทศเพิ่ม
ขึ้นจาก 10% เป็น 30-50% ของปริมาณ
ยางที่ไทยผลิตได้ประมาณปีละ 4 ล้านตัน

“หากไทยซึ่งส่งออกยางอันดับ 1 มา
เป็นผู้ใช้ยาง ราคาจะดีดขึ้นเองตามกลไก
ตลาด แต่ปัญหาที่ผ่านมาก็คือขาดคน
ตัดสินใจ ซึ่งจะพยายามพบ พล.อ.ประยุทธ์
ให้ได้ด้วยตนเอง” นายเพ็ก กล่าว

ทั้งนี้ หากหัวหน้า คสช.ต้องการ
ให้อุตสาหกรรมยางพาราโตแบบก้าว
กระโดด ควรให้องค์การสวนยาง (อสย.)
ของกระทรวงเกษตรและสหกรณ์ เป็น
ผู้ดำเนินการและสรรหาผู้บริหารที่มี
ความรู้มาดำเนินการตั้งโรงงานผลิตและ
ใช้ยางแผ่นรมควันเป็นวัตถุดิบ เป้าหมาย
การผลิตเบื้องต้นจะตอบสนองความ
ต้องการใช้ยางในประเทศในรถยนต์
ทั้งรถเมล์ รถของราชการ และรถที่ใช้
ด้านการเกษตร ซึ่งมีความต้องการ
ประมาณ 1-2 ล้านเส้น/ปี

เบื้องต้นรัฐจะต้องใช้เงินลงทุน
ประมาณ 6,000-1 หมื่นล้านบาท ซึ่งดีกว่า
การแทรกแซงราคาหรือช่วยเหลือ
ด้านปัจจัยการผลิตที่ใช้เงินมากกว่า 5
หมื่นล้านบาท และไม่นับรวมมูลค่ายาง
ที่หายไป 1 บาท/กิโลกรัม ซึ่งเท่ากับ 4,000
ล้านบาท เมื่อคำนวณจากการผลิต 4 ล้าน
ตัน/ปี ■

แวดล้อม
สุดสัปดาห์

ดีกาแปสร้างควมยั่งยืนต่อชุมชน

นายไพโรจน์ ชูโชติถาวร ประธานเจ้าหน้าที่บริหารและกรรมการผู้จัดการใหญ่ บริษัท ปตท. จำกัด (มหาชน) เปิดเผยว่า บริษัท ปตท. จำกัด (มหาชน) ได้ร่วมลงนาม ในโครงการวิจัยและพัฒนาการปลูกและการผลิตกาแฟระบบอนุรักษ์ทรัพยากรธรรมชาติเพื่อการพัฒนาที่ยั่งยืนและโครงการซื้อขายเมล็ดกาแฟดิบ โดยมีนายไพโรจน์ ชูโชติถาวร ประธานมูลนิธิโครงการหลวง ร่วมลงนาม ณ สถานีเกษตรหลวงอินทนนท์ อำเภอจอมทอง จังหวัดเชียงใหม่ โครงการจะช่วยเสริมสร้างความเข้มแข็งของชุมชนบนพื้นฐานของการพึ่งพาตนเองและก้าวพัฒนาอย่างสมดุลตามแนวทางของหลักปรัชญาเศรษฐกิจพอเพียง ในขณะที่ชาวบ้านคาเฟ่เมืองหมอกก็ได้จัดตั้งเป็นเมล็ดกาแฟคุณภาพเพื่อผู้บริโภค และผู้บริโภคก็มีส่วนช่วยสนับสนุนเกษตรกรไทยได้มีสภาพความเป็นอยู่ที่ดีขึ้น ถือเป็นตัวอย่างแนวทางดำเนินธุรกิจรูปแบบใหม่ที่มุ่งเน้นการพัฒนา ร่วมกับชุมชนเพื่อให้เกิดประโยชน์ร่วมกันอย่างยั่งยืน.



☒ **ออลปีที27...พิพัฒน์ ชนิมเหตุวงศ์ รองผู้อำนวยการรักษาการแทนองค์การอุตสาหกรรมป่าไม้ (ออลปี.) ร่วมเปิดงานปลูกไม้พะยูนเนื่องในวันสถาปนากออลปีที 27 ณ สวนป่าลาดกระบัง อ.สนามชัยเขต จ.ฉะเชิงเทรา**

นายไพศาล วิมลรัตน์ รองผู้ว่าราชการจังหวัดฉะเชิงเทรา เป็นประธานเปิดโครงการอบรมให้ความรู้เรื่องวาระแห่งชาติด้านการสหกรณ์ ตามแนวทางการขับเคลื่อนวาระแห่งชาติด้านการสหกรณ์ เพื่อให้ผู้เข้ารับการอบรมได้แลกเปลี่ยนเรียนรู้ร่วมกัน และนำการสหกรณ์ไปปรับใช้ในวิถีชีวิตและการดำเนินงานอย่างเป็นรูปธรรม มี นายอรัญ วิสุทธิแพทย์ สหกรณ์จังหวัดฉะเชิงเทรา ร่วมงาน มีกลุ่มเป้าหมายได้แก่กำนัน ผู้ใหญ่บ้าน ผู้ช่วยผู้ใหญ่บ้าน สารวัตรกำนัน แพทย์ประจำตำบล จำนวน 200 คน เข้ารับการอบรมที่โรงแรมแกรนด์ รอยัล พลาซ่า อ.เมือง จ.ฉะเชิงเทรา



“เพื่อถ่ายทอดความรู้ด้านการสหกรณ์นำไปเผยแพร่สู่ประชาชนให้เกิดการนำระบบสหกรณ์ไปใช้ในวิถีชีวิต และการดำเนินงานอย่างจริงจังและต่อเนื่อง เพื่อเป็นกลไกสำคัญในการสร้างความเข้มแข็งของกลุ่มเศรษฐกิจและสังคมต่อไป”

พระเยซูปลดล่ออ่างเก็บน้ำ

พระเยา - นายพิจิตร ช้อยลี นายกเทศมนตรีเทศบาลตำบล (ทต.) ทำ
จำปี อ.เมือง จ.พะเยา กล่าวว่า เนื่องจากศูนย์พัฒนาและบริหารจัดการ
กว๊านพะเยา (ศพ.บก.) ได้รับการสนับสนุนงบประมาณจากกองทัพบก
และกำลังทหารช่างจาก จ.พิษณุโลก เข้ามาขุดล่ออ่างเก็บน้ำห้วยแม่คุ้ม
ต.ท่าจำปี เนื่องจากอ่างเก็บน้ำดังกล่าวก่อสร้างมานานกว่า 10 ปี มีตะกอน
ดินสะสมปริมาณจำนวนมาก พื้นที่เก็บกักน้ำหายไปถึงกว่าร้อยละ 30

นายพิจิตรกล่าวว่า การขุดล่อในครั้งนี้จะทำให้อ่างเก็บน้ำห้วยแม่
คุ้มมีพื้นที่เก็บกักน้ำเพิ่มขึ้นมากเท่ากับช่วงแรก คือประมาณ 3.3 ล้าน
ลบ.เมตร ช่วยให้เกษตรกรในพื้นที่ ต.ท่าจำปี และ ต.บ้านใหม่ มีน้ำ
อุปโภคบริโภค โดยเฉพาะน้ำในการเกษตรที่ใช้ในพื้นที่แปลงนา ทั้ง
นาปรังและนาปีกว่า 3,000 ไร่ จะไม่ประสบปัญหาภัยแล้งอีกต่อไป

ด้านนายพนม กันทะไชย ประธานสภา ทต.ท่าจำปี กล่าวว่า สำหรับ
อ่างแห่งนี้ได้มีผู้นำของ ต.ท่าจำปี ในอดีตทำฎีกาถวายต่อสมเด็จพระบรม
โอรสาธิราชฯ สยามมกุฎราชกุมาร เมื่อพ.ศ.2536 เนื่องจากต้องการแหล่ง
น้ำเพื่อใช้ประ โยชน์ในพื้นที่ ซึ่งได้รับพระมหากรุณาธิคุณ นำมาสู่การ
ก่อสร้างอ่างเก็บน้ำห้วยแม่คุ้มใช้ประ โยชน์มาจนถึงปัจจุบันนี้



สาวชาวนา น.ส.จิตชนก หรือน้องหนูดี ตีระวิชัย อายุ 24 ปี ปั่นชาติสาวชาวนาฯ ถ่ายรูปกับความ
ที่เลี้ยงไว้ หลังเรียนจบ ม.ธรรมศาสตร์ นกัวกลับไปอยู่บ้าน จ.เลย มีโอกาสให้ทุนจากประสบความสำเร็จ
นำเกร็ดชีวิตลงออนไลน์มีผู้เข้าไปชม ไม่ขาดสาย

เพิ่มรายได้ชาวสวนยาง สกย.หนุนอาชีพเสริม

นายประสิทธิ์ หมัดเสน รองผู้อำนวยการ รักษาการแทนผู้อำนวยการสำนักงานกองทุนสงเคราะห์การทำสวนยาง (สกย.) เปิดเผยว่า สกย.ได้วางเป้าหมายที่จะเพิ่มรายได้เฉลี่ยของเกษตรกรชาวสวนยางพาราจาก ปัจจุบันที่มีรายได้เฉลี่ยครัวเรือนละประมาณ 150,000-160,000 บาทต่อปี เพิ่มขึ้นเป็นไม่น้อยกว่า 180,000 บาทต่อครัวเรือนต่อปี ภายในปี 2559 โดยจะส่งเสริมให้เกษตรกร ประกอบอาชีพเสริม ซึ่ง สกย.พร้อมที่จะให้การสนับสนุนเงินทุนประมาณรายละไม่เกิน 50,000 บาท ทั้งนี้เกษตรกรอาจจะรวมตัวเป็นกลุ่มร่วมกันทำอาชีพเสริม หรือทำคนเดียวก็ได้ หาก สกย. พิจารณาแล้วเห็นว่ามีความเป็นไปได้ก็จะให้การสนับสนุนทันที

สำหรับแนวโน้มสถานการณ์ราคายาง นั้น ขณะนี้ยังไม่มีการปรับขึ้นที่จะทำให้ราคายางเพิ่มขึ้น คาดว่าจะทรงตัวในราคาปัจจุบันคือ ราคายางแผ่นรมควันชั้น 3 ประมาณ 60 บาทต่อกิโลกรัม ราคาน้ำยางดิบ ประมาณ 55 บาทต่อกิโลกรัม และราคายางก้อนถ้วยประมาณ 25 บาทต่อกิโลกรัม หาก

ราคายางอยู่ในระดับราคานี้ จะทำให้เกษตรกรชาวสวนยาง ซึ่งส่วนใหญ่จะมีสวนยางประมาณครัวเรือนละ 10 ไร่ จะมีรายได้ประมาณ 150,000 บาทต่อปี ดังนั้นหากต้องการให้เกษตรกรมีรายได้เพิ่มขึ้น จำเป็นต้องหารายได้จากอาชีพเสริม

“เกษตรกรจะต้องขยัน ใช้เวลาว่างให้เกิดประโยชน์สูงสุด เพราะอาชีพการทำสวนยาง เป็นอาชีพที่มีเวลาพอเพียงที่จะทำอาชีพเสริมโดยที่ไม่กระทบต่อการทำสวนยางที่ผ่านมามีเกษตรกรหลายรายประสบผลสำเร็จจากอาชีพเสริม มีรายได้มากถึงเดือนละ 50,000 บาท ดังนั้น เกษตรกรควรสำรวจตัวเองว่าต้องการทำอาชีพเสริมอะไร มีตลาดรองรับหรือไม่ หากไม่มีความชำนาญสามารถขอเข้ารับการอบรมจาก สกย.ได้ ซึ่ง สกย. มีการอบรมอาชีพเสริมอย่างค่อเนื่อง และเมื่อตัดสินใจจะทำอาชีพเสริมอะไรแล้ว แค่ขาดเงินทุน ก็สามารถนำเสนอโครงการขอรับการสนับสนุนจาก สกย. ในอัตราดอกเบี้ยต่ำเพียงร้อยละ 3 ต่อปีได้” นายประสิทธิ์กล่าว.

เกาะ : เกษชาวนเกษตร

เกษตรเดลินิวส์ประจำวันจันทร์ที่ เกษตร และการส่งเสริมการเกษตรยัง 4 สิงหาคม พ.ศ.2557.....○ กระทรวง ยื่น นิทรรศการเกษตรอาเซียนและ เกษตรฯ เห็นชอบให้ มหาวิทยาลัยทักษิณ นิทรรศการการแสดงผลผลิตภัณฑ์และ วิทยาเขตพัทลุง จังหวัดพัทลุง ร่วมเป็น จำหน่ายผลิตภัณฑ์จากฟาร์ม.....○ การ เจ้าภาพจัดงาน วันเกษตรแห่งชาติ ประชุม สัมมนา ได้แก่ การประชุม ประจำปี 2557 ระหว่าง 22-31 สิงหาคม วิชาการระดับชาติ นานาชาติทางด้าน ณ มหาวิทยาลัยทักษิณ วิทยาเขต การเกษตร และอุตสาหกรรมเกษตร พัทลุง จ.พัทลุง พื้นที่จัดงาน รวม ประชุมสัมมนาการพัฒนาวิชาการ 3,500 ไร่.....○ สำหรับกิจกรรมภายใน เกษตรภายใต้การเปิดเสรีการค้าอาเซียน งานมี ดังนี้ การจัดแสดงนิทรรศการภาค เป็นต้น.....○ การสาธิต การอบรม รัฐ/เอกชน/อาเซียน ได้แก่ นิทรรศการ การประกวด เช่น การประกวดผลิตภัณฑ์ พระราชกรณียกิจ ด้านการเกษตรและ อาหาร ผลผลิตทางการเกษตร ประกวด โครงการพระราชดำริ นิทรรศการของ สัตว์เศรษฐกิจและสัตว์สวยงาม ประกวด หน่วยงานภายในกระทรวงเกษตรและ ไม้ดอกไม้ประดับ เป็นต้น.....○ สหกรณ์ นิทรรศการทางวิชาการหน่วย การแสดงกิจกรรมบันเทิง ส่งเสริม งานภาครัฐ สถาบันการศึกษา และ ศิลปะและวัฒนธรรม เช่น การแสดง ภาคเอกชนที่สนับสนุนการวิจัยและ ดนตรี มโนราห์ หนังตะลุง เป็นต้น การ พัฒนาการเกษตร นิทรรศการทางวิชาการ จำหน่ายสินค้าการเกษตร อุปโภคบริโภค ที่เกี่ยวข้องกับเทคโนโลยีการเกษตร แปลงสาธิตด้านการเกษตรทางด้าน ของมหาวิทยาลัยทักษิณ นิทรรศการ พืชและสัตว์.....○ อย่าลืมไปชม การเกษตรของหน่วยงาน สมาคม ชมรม กัน ระหว่าง 22-31 สิงหาคม ณ ทางการเกษตร นิทรรศการทางการเกษตร มหาวิทยาลัยทักษิณ วิทยาเขตพัทลุง ด้านพืช สัตว์ อุตสาหกรรมเกษตร จ.พัทลุง.....○ เทคโนโลยีชีวภาพ เครื่องจักรกลการ

“ดงข้าว”



เมืองเกษตรสีเขียว...นายอภิชาติ จงสถกุล อธิบดีกรมพัฒนาที่ดิน นำคณะข้าราชการ เจ้าหน้าที่จาก ส่วนกลางและสำนักงานพัฒนาที่ดินเขต 12 ติดตามการดำเนินโครงการเมืองเกษตรสีเขียวในพื้นที่ หมู่ 7 ตำบลไทรนวด อำเภอกวนขนุน จังหวัดพัทลุง

เพิ่มผลผลิต ด้วยปุ๋ย-ยาที่ได้มาตรฐาน



ปัญหาเรื่องปัจจัยการผลิตของเกษตรกรในปัจจุบันคือ เกษตรกรจำนวนมากยังใช้ปัจจัยการผลิตที่ไม่ได้มาตรฐาน ไม่ผ่านการตรวจสอบรับรองจากกรมวิชาการเกษตร หรือจะเรียกว่า ปุ๋ยปลอม สารเคมีปลอมก็ได้ เมื่อใช้ไปแล้วไม่ได้ผล ทำให้ต้องใช้ในปริมาณที่มากขึ้น ต้นทุนการผลิตก็เพิ่มสูงขึ้นตามไปด้วย แกรมปุ๋ยและสารเคมีปลอมเหล่านี้ยังเป็นอันตรายต่อผู้ใช้และผู้บริโภคอีกด้วย จึงปัจจัยการผลิตที่ไม่ได้มาตรฐานเหล่านี้ มักจะเข้าถึงเกษตรกรโดยตรงในรูปแบบต่าง ๆ เช่น ระบบขายตรง ขายฝากผ่านผู้นำหรือผู้มีบทบาทในท้องถิ่น มักจะไม่พบในร้านจำหน่ายปัจจัยการผลิตทั่วไป ทำให้อาจหลุดรอดสายตาเจ้าหน้าที่ไปบ้าง

กรมวิชาการเกษตร หน่วยงานหลักที่รับผิดชอบเรื่องนี้ จึงปรับกลยุทธ์ใหม่ เพื่อปราบปรามแหล่งต้นตอการผลิตปัจจัยการผลิตไร้คุณภาพ ไร้มาตรฐานเหล่านี้ ด้วยการส่งผู้ปฏิบัติการพิเศษ “สารวัตรเกษตร” 8 ชุด กว่า 150 นาย ลุยสุ่มตรวจปัจจัยการผลิตในพื้นที่แหล่งผลิตสำคัญ ประเดิมพื้นที่กรุงเทพฯ-ปริมณฑล 13 จังหวัด รัศมี 200 กม. เช่น สุพรรณบุรี ชัยนาท สมุทรปราการ ราชบุรี นครนายก เป็นต้น เนื่องจากเป็นแหล่งต้นน้ำของผลผลิตปุ๋ย สารเคมีเกษตรที่สำคัญถึง 90% หวังสร้างความมั่นใจเกษตรกร พร้อมถกผู้ประกอบการค้าปุ๋ย เมล็ด

พันธุ์ สารเคมีเกษตร ร่วมมือช่วยคุมเข้มการผลิตและลดราคาจำหน่ายแก่เกษตรกร ตามโครงการ “ร่วมแรงร่วมใจ ป้อง ปราม ปราบ ให้ได้ปัจจัยการผลิตที่ได้มาตรฐาน” ซึ่งการส่งเจ้าหน้าที่สารวัตรเกษตรออกตรวจสอบโรงงานผลิตปุ๋ย สารเคมีป้องกันกำจัดศัตรูพืช และเมล็ดพันธุ์พืชเพื่อธรรมาภิบาลให้ผู้ประกอบการผลิต



ปัจจัยการผลิตที่มีคุณภาพ เป็นการช่วยเหลือให้เกษตรกรให้ได้สินค้าที่มีคุณภาพ แต่ราคาไม่สูงเกินไปอันนำไปสู่การลดต้นทุนการผลิตของเกษตรกร ตามนโยบายของคณะกรรมการความสงบแห่งชาติ (คสช.)

นายดำรงศักดิ์ จิระสุทัศน์ อธิบดีกรมวิชาการเกษตร กล่าวว่า ในฐานะที่กรมวิชาการเกษตรดูแลพระราชบัญญัติที่สำคัญและเกี่ยวข้องกับปัจจัยการผลิตทางการเกษตรคือ พระราชบัญญัติปุ๋ย พระราชบัญญัติวัตถุอันตราย และพระราชบัญญัติพันธุ์พืชนั้น ที่ผ่านมาได้ดำเนินการป้องกันและปราบปราม

อย่างเข้มงวดมาโดยตลอด แต่จะดำเนินการควบคู่ไปกับการธรรมาภิบาล เชิญชวนผู้ประกอบการให้ร่วมแรงร่วมใจกันผลิตปัจจัยการผลิต ทั้งปุ๋ย สารเคมีป้องกันกำจัดศัตรูพืช และเมล็ดพันธุ์พืชที่มีคุณภาพ และจำหน่ายในราคาที่ต่ำลงกว่าเดิม เพื่อช่วยเหลือเกษตรกรลดต้นทุนการผลิต ตามนโยบายของ คสช. จึงมั่นใจว่ามาตรการเสริมของกระทรวงเกษตรฯ ที่ให้หน่วยงานที่เกี่ยวข้องร่วมดำเนินการตรวจสอบและปราบปราม จะทำให้การกระทำผิดเกี่ยวกับปัจจัยการผลิตทางการเกษตรลดลงอย่างรวดเร็ว

จากการดำเนินงานของสารวัตรเกษตรอย่างเข้มงวด ทำให้เพียง 4 วันเท่านั้น สามารถตรวจพบและดำเนินคดีผู้ผลิตปัจจัยการผลิตปลอมได้ที่ ต.คอนคา อ.บางแพะ จ.ราชบุรี ซึ่งการตรวจพบครั้งนี้ถือเป็นผู้ผลิตรายใหญ่รายหนึ่ง เพราะมูลค่าสารตั้งต้นที่จับได้มีมูลค่ากว่า 5 แสนบาท ซึ่งสารเคมีทางการเกษตรปลอมเหล่านี้สามารถผลิตสารกำจัดศัตรูพืชและสารเร่งผลผลิตปลอมได้จำนวนมากคิดเป็นมูลค่ากว่า 20 ล้านบาท ซึ่งหากปัจจัยการผลิตปลอมเหล่านี้ หลุดรอดส่งไปถึงมือเกษตรกร

จะสร้างความเสียหายกว่าหลายร้อยล้านบาท และยังเสียโอกาสที่จะได้ผลผลิตที่มีคุณภาพ ซึ่งเบื้องต้นจากการตรวจสอบพบว่าโรงงานแห่งนี้ได้มีการจดทะเบียนใบอนุญาตประกอบกิจการในชื่อบริษัท กัปตันเคมี จำกัด โดยมีนางเกศริน ไตรรัตน์ประพันธ์ เป็นผู้ดำเนินกิจการ แต่ใบอนุญาตหมดอายุมานานแล้ว แต่ก็ยังลักลอบผลิตมาโดยตลอด การดำเนินคดีในเบื้องต้นได้แจ้งข้อหาไม่มีใบอนุญาตประกอบกิจการ และไม่มีการขึ้นทะเบียนวัตถุดิบขาย โดยจะมีการเก็บตัวอย่างตรวจหาวัตถุอันตรายอย่างละเอียดต่อไป และหากพบมีการลักลอบจำหน่ายจะส่งฟ้องดำเนินคดีให้ถึงที่สุด เพราะการกระทำครั้งนี้ เป็นการสร้างความเสียหายทางด้านเศรษฐกิจเป็นอย่างมาก เอาเปรียบและหลอกลวงเกษตรกร



“หลังจากนี้ ทีมสารวัตรเกษตรจะปฏิบัติงานอย่างเข้มงวดมากขึ้น นอกจากจะตรวจแหล่งต้นตอการผลิตแล้ว ยังจะเข้าตรวจสอบร้านจำหน่ายปัจจัยการผลิต สหกรณ์และหน่วยงานของ ช.ก.ส.ที่จำหน่ายปัจจัยการผลิตให้กับเกษตรกร เพราะมีข้อมูลว่า กลุ่มพ่อค้าที่จำหน่ายปัจจัยการผลิตมักจะขายปัจจัยการผลิตปลอมเหล่านี้ผ่านช่องทางดังกล่าว ซึ่งหากตรวจพบจะดำเนินคดีขั้นเด็ดขาด ที่ผ่านมามีการจับและดำเนินคดีไปแล้วหลายราย โดยหลายคดียังค้างอยู่ที่ตำรวจและอยู่ระหว่างพิจารณาของศาล” อธิบดีกรมวิชาการเกษตรกล่าว

การปราบปรามผู้กระทำความผิดเหล่านี้ให้หมดไป หากจะอาศัยเจ้าหน้าที่ของกรมวิชาการเกษตรเพียงอย่างเดียวอาจดูแลได้ไม่ทั่วถึง จำเป็นต้องได้รับความร่วมมือจากทุกฝ่าย โดยเฉพาะเกษตรกรที่ต้องแจ้งเบาะแส จะได้ช่วยกันปราบปรามคนที่คอยหาเงินกับความเดือดร้อนของเกษตรกรให้หมดไปจากประเทศไทยอย่างแท้จริง เพื่อคืนความสุขให้กับเกษตรกร.

'การปรับปรุงบำรุงดิน' หนึ่งในภารกิจลดต้นทุนปลูกข้าว จ.สมุทรปราการ



ถือว่าค่ามาก

สถานีพัฒนาที่ดินสมุทรปราการ จึงได้กำหนดแนวทางแก้ไขและช่วยเหลือเกษตรกรในพื้นที่เน้นการปรับปรุงบำรุงดิน และการรณรงค์ให้มีการพักการใช้ที่ดิน ในช่วงเดือนกุมภาพันธ์-เมษายน ของทุกปี แล้วจึงหว่านพืชตระกูลถั่ว เช่น ปอเทือง แล้วไถกลบช่วงอายุ 45-60 วัน รณรงค์ร่วมกับ องค์กรปกครองส่วนท้องถิ่น งดเผาตอซังข้าว หันมาไถกลบหรือปล่อยเป็นวัชพืชรากดิน เนื่องจากในช่วงเวลาดังกล่าวปริมาณน้ำ น้อยไม่เพียงพอต่อการปลูกข้าว นอกจากนั้น สถานีพัฒนาที่ดินสมุทรปราการสนับสนุน ปุ๋นมาร์ล (ดินเปรี้ยว) เพื่อปรับสภาพความเป็นกรด-ด่าง ของดิน (อัตรา 1 ตัน/ไร่) หมักคอกซังข้าวโดยใช้น้ำหมักชีวภาพ ชูปเปอร์ พค.2 ปล่อยเข้าหัวแปลงนา ช่วงสูบน้ำหรือปล่อยน้ำเข้าแปลงอัตรา 5 ลิตร/ไร่ ซึ่งจะได้อินทรีย์วัตถุจาก เศษฟางและฮอร์โมนจุลินทรีย์ต่างๆ ลงใน แปลงนาทั้งลดปัญหาข้าวตืด ข้าวแดง และ การใช้เมล็ดพันธุ์ที่ซมมากเกินความจำเป็น ช่วยลดต้นทุนลดการใช้สารเคมี ปุ๋ยเคมีลง และสร้างความสุขให้เกษตรกร ซึ่งถ่ายทอด องค์ความรู้เหล่านี้โดยผ่านหมอดินอาสา นายสุรชัย แซ่จิว ค.ศรีษะจรเข้ใหญ่ อ.บางเสาธง จ.สมุทรปราการ นายดอนอม ชังตรง และนายเสนาะ แดงน้อย ค.คลองสวน อ.บางบ่อ จ.สมุทรปราการ

จังหวัดสมุทรปราการ มีพื้นที่ทั้งหมด 627,657 ไร่ เป็นพื้นที่ทำนา 38,378 ไร่ ส่วนใหญ่เป็นโรงงานอุตสาหกรรมและที่อยู่อาศัย ปัญหาคือที่พบบ่อยคือ ทรัพยากรดิน เนื่องจากเกษตรกรปลูกข้าวตลอดทั้งปี ติดต่อกันเป็นเวลานาน (เฉลี่ย 3 ปีต่อ 5 ครั้ง) ทำให้ทรัพยากรดินถูกนำมาใช้เต็ม ศักยภาพ ไม่มีการพักดิน ก่อให้เกิดปัญหา โรคแมลงระบาด โครงสร้างดินแน่นและแข็ง เนื่องจากใช้สารเคมีและปุ๋ยเคมีในปริมาณ ที่มากและเพิ่มขึ้นทุกๆ ปี ส่งผลกระทบ โดยตรงต่อรายได้เนื่องจากผลผลิตลดลง ต้นทุนสูงขึ้น ไม่สามารถแข่งขันกับภูมิภาค อื่นๆ ได้โดยเฉพาะการเข้าสู่ประชาคม เศรษฐกิจอาเซียนในปี 2558

จากปัญหาดังกล่าว สถานีพัฒนา ที่ดินสมุทรปราการ ได้ทำการสำรวจและเก็บ ตัวอย่างดินเพื่อวิเคราะห์โดยเฉพาะ อำเภอบางบ่อ และอำเภอบางเสาธง ซึ่งเป็นพื้นที่ปลูก ข้าวหลักของจังหวัด พบว่าดินส่วนใหญ่ ค่าความเป็นกรดจัด (ประมาณ 5.2) และ ดินที่มีความเค็มเนื่องจากเป็นพื้นที่น้ำทะเล ท่วมถึง (ประมาณ 1.37 ds/m) และมี ปริมาณธาตุฟอสฟอรัส 1 mg kg-1



ข่าวด้านนา : นายชาอุพิทยา ฉิมพาลี อธิบดีกรมการข้าว เป็นประธานในพิธีเปิดงานวันรวงรวงดี ส่งเสริมและฟื้นฟูวัฒนธรรมประเพณีข้าวด้านนา ที่ศูนย์การเรียนรู้โครงการสายใยรักแห่งครอบครัว บ้านหนองออน ม.10 ต.อินทขิล อ.แม่แตง จ.เชียงใหม่ เมื่อเร็วๆ นี้

ระดมสมองจัดการดินเค็มอีสาน

●พด.เปิดเวทีวิชาการกำหนดทิศทางวิจัย

นายอภิชาติ จงสกล อธิบดีกรมพัฒนาที่ดิน เปิดเผยว่า ปัญหาดินเค็มในพื้นที่ภาคตะวันออกเฉียงเหนือถือเป็นเรื่องสำคัญที่ส่งผลทำให้โครงสร้างของดินเสีย ดินแน่นที่บนอกจากนี้ในพื้นที่ดินเค็มจะพบความเค็มทั้งน้ำในลำห้วยธรรมชาติ อ่างเก็บน้ำและน้ำใต้ดิน ซึ่งความเค็มของดินและน้ำเป็นอันตรายต่อพืช ทำให้การเจริญเติบโตของพืชลดลงหรือตาย และยังเป็นอันตรายต่อสัตว์และสิ่งมีชีวิตอื่นๆ ในระบบนิเวศ จึงส่งผลกระทบต่อการพัฒนาและความมั่นคงของอาหารในภูมิภาคนี้ อีกทั้งในปัจจุบันโลกกำลังเผชิญปัญหาการเปลี่ยนแปลงสภาพภูมิอากาศซึ่งปัจจัยดังกล่าวมีผลต่อการแพร่กระจายดินเค็ม

ทั้งนี้ ภาคตะวันออกเฉียงเหนือมีพื้นที่ดินเค็มประมาณ 31 ล้านไร่ แบ่งเป็นพื้นที่ดินเค็มมาก 0.3 ล้านไร่ พื้นที่ดินปานกลาง 3.9 ล้านไร่ และพื้นที่ดินเค็มน้อย 28.9 ล้านไร่ ส่วนจังหวัดขอนแก่นมีพื้นที่ดินเค็มประมาณ 2.1 ล้านไร่ โดยเฉพาะในพื้นที่อำเภอบ้านไผ่ ซึ่งเป็นพื้นที่โครงการทุ่งเมืองเพ็ญ เป็น

ส่วนหนึ่งของลุ่มน้ำเมืองเพ็ญ ซึ่งมีพื้นที่ทั้งหมดประมาณ 768,000 ไร่ เป็นพื้นที่ที่มีปัญหาดินเค็มอย่างรุนแรง

ดังนั้น กรมพัฒนาที่ดิน จึงได้จัดการประชุมวิชาการดินเค็มภาคตะวันออกเฉียงเหนือขึ้น ระหว่างวันที่ 8-9 สิงหาคม 2557 ณ โรงแรมพูลแมน ขอนแก่นราชาออร์คิด จังหวัดขอนแก่น เพื่อเป็นการรวบรวมงานวิจัยที่เกี่ยวข้องกับการจัดการ การฟื้นฟูและการพัฒนาพื้นที่ดินเค็ม เป็นแหล่งเผยแพร่และแลกเปลี่ยนความรู้ด้านดินเค็ม รวมทั้งการสร้างเครือข่ายและสร้างความร่วมมือระหว่างองค์กรต่างๆ และชุมชนในพื้นที่ดินเค็มเพื่อพัฒนาพื้นที่ดินเค็มแบบ

บูรณาการและมีการใช้ประโยชน์พื้นที่ดินเค็มอย่างยั่งยืน โดยการประชุมดังกล่าว ได้จัดขึ้นครั้งแรกเมื่อวันที่ 11-13 มิถุนายน 2556 และครั้งนี้เป็นครั้งที่ 2 โดยการจัดการประชุมครั้งที่ 1 ประสบความสำเร็จเป็นอย่างมากและได้รับความสนใจจากนักวิชาการ นักวิจัย คณาจารย์และนักศึกษาเข้าร่วมประชุมจำนวน 232 คน

อย่างไรก็ตาม การจัดการประชุมในครั้งนี้คาดว่าจะมีผู้สนใจเข้าร่วมประชุมประมาณ 300 คน และได้ทิศทางงานวิจัยเกี่ยวกับดินเค็มให้ครอบคลุมและสมบูรณ์ยิ่งขึ้น อีกทั้งสร้างเครือข่ายนักวิจัยดินเค็มรุ่นใหม่เพื่อร่วมทำวิจัยด้านดินเค็มกับกรมพัฒนาที่ดิน



เมืองเกษตรสีเขียว : นายอภิชาต จงสกุล อธิบดีกรมพัฒนาที่ดิน ติดตามการดำเนินโครงการเมืองเกษตรสีเขียว ในพื้นที่หมู่ 7 ตำบลโคกนาคัน อำเภอกวนขนุน จังหวัดพัทลุง เมื่อเร็วๆ นี้

สปก.ลุยวางผัง'ชุมชน' จับมือโยธาฯวางกรอบพัฒนาพื้นที่ปฏิรูป

ดร.วีระชัย นาควิบูลย์วงศ์ เลขาธิการสำนักงานการปฏิรูปที่ดินเพื่อเกษตรกรรม (ส.ป.ก.) เปิดเผยว่า ส.ป.ก. ได้จัดทำบันทึกข้อตกลงร่วมกับกรมโยธาธิการและผังเมือง ในการจัดทำผังเสนอแนะแนวทางการพัฒนาในเขตปฏิรูปที่ดิน เนื่องจากที่ผ่านมา ส.ป.ก. ได้จัดที่ดินไปแล้วเป็นจำนวนมาก กอปรกับมีชุมชนเกิดขึ้นในเขตปฏิรูปที่ดินทั่วประเทศ 9,672 ชุมชน ซึ่งส.ป.ก.ไม่ประสงค์ให้ชุมชนเหล่านี้เติบโตอย่างไร้ทิศทาง จึงได้ขอความร่วมมือจากกรมโยธาธิการและผังเมือง สนับสนุนการกำหนดระบบผังชุมชนเพื่อรองรับกับความเจริญเติบโต และการเปลี่ยนแปลงด้านเศรษฐกิจและสังคมที่อาจเกิดขึ้นในอนาคต เพื่อให้การเติบโตไปในทิศทางที่เหมาะสม สามารถคุ้มครองพื้นที่เกษตรกรรมในเขตปฏิรูปที่ดินได้อย่างยั่งยืน โดยผังเมืองที่กรมโยธาธิการและผังเมืองที่จัดทำนั้น เป็นเพียงผังแนะนำไม่ใช่ผังที่บังคับใช้ตามกฎหมาย เพราะพื้นที่อยู่ในเขตปฏิรูปที่ดิน อำนาจการบังคับใช้ตามกฎหมายจึงขึ้นอยู่กับ ส.ป.ก. จะจัดแบ่งเป็นข้อกำหนดอย่างไร เพื่อให้การจัดการในพื้นที่เขตปฏิรูปที่ดินพัฒนาอย่างมีระเบียบแบบแผนและเป็นรูปธรรมที่จริงจัง

ดร.วีระชัย กล่าวอีกว่า สำหรับพื้นที่ที่ส.ป.ก. และกรมโยธาธิการฯ จะดำเนินการร่วมกันเป็นแห่งแรกคือ ด้านเชิงของ อำเภอยางชุมน้อย จังหวัดศรีสะเกษ ซึ่งเป็นด้านชายแดนที่เชื่อมต่อไปยังประเทศเพื่อนบ้านในประชาคมอาเซียน และมีพื้นที่ในเขตปฏิรูปที่ดินเป็นจำนวนมาก ส.ป.ก.จึงจำเป็นต้องขับเคลื่อนงานตามภารกิจในเชิงรุกเพื่อรองรับการพัฒนาที่จะเกิดขึ้น และสนองนโยบายการเตรียมความพร้อมการเปิดประชาคมเศรษฐกิจอาเซียนของ คณะรักษาความสงบแห่งชาติ (คสช.) นอกเหนือจากนี้ ยังมีพื้นที่เร่งด่วนที่ดำเนินการอีกคือ ด้านสะเดา อำเภอสะเดา จังหวัดสงขลา ด้านสิงขร ตำบลคลองวาฬ อำเภอมือง จังหวัดประจวบคีรีขันธ์ โดยพัฒนางานไปพร้อมกับเส้นทางการคมนาคมที่เชื่อมระหว่างประเทศในกลุ่มประชาคมเศรษฐกิจอาเซียน ซึ่งมีเส้นทางผ่านเข้ามาในเขตปฏิรูปที่ดิน ทั้งนี้ ส.ป.ก. ได้ดำเนินการเร่งศึกษาเป็นการเฉพาะกิจ เพื่อเตรียมความพร้อมในเชิงนโยบาย และเพื่อรองรับสถานการณ์ที่จะเกิดขึ้นในอนาคต โดย ส.ป.ก. ป้องกันก่อนที่จะเกิดเหตุหรือปัญหาใดๆ แล้วค่อยมาดำเนินการแก้ไขภายหลังซึ่งอาจจะไม่ทันการณ์และเกิดความเสียหายแก่ประเทศได้

เพชรบูรณ์นำร่องโปรยเมล็ดพันธุ์พืชทางอากาศ

นายชวลิต ชูขจร ปลัดกระทรวงเกษตรและสหกรณ์ กล่าวว่ จากพระราชเสาวนีย์ของสมเด็จพระนางเจ้าฯ พระบรมราชินีนาถ แสดงให้เห็นถึงความห่วงใยของปัญหา วิกฤตการณ์ด้านทรัพยากรธรรมชาติป่าไม้ที่ถูกทำลาย ซึ่งนับวันจะทวีความรุนแรงเพิ่มขึ้น สาเหตุส่วนใหญ่ เนื่องมาจากความต้องการใช้ที่ดินทำกินและความรู้ เท่าไม่ถึงการณ์ของราษฎร ที่เข้าไปบุกรุกทำลายพื้นที่ ป่าไม้ เพื่อทำการเกษตร เป็นต้น

ดังนั้น จึงได้มอบหมายให้กรมฝนหลวงและ การบินเกษตรจัดทำโครงการ “โปรยเมล็ดพันธุ์พืช เพื่อความชุ่มชื้นและเพิ่มผืนป่าทั่วประเทศไทย เฉลิมพระเกียรติพระบาทสมเด็จพระเจ้าอยู่หัว และสมเด็จพระนางเจ้าฯ พระบรมราชินีนาถ” ขึ้นเมื่อวันที่ 3 ส.ค.

ที่สนามบินนครสวรรค์ และจะปฏิบัติการโปรย เมล็ดพันธุ์ทางอากาศนำร่องในพื้นที่ จ.เพชรบูรณ์ และใกล้เคียง เพื่อเฉลิมพระเกียรติพระบาทสมเด็จพระเจ้าอยู่หัว และสมเด็จพระนางเจ้าฯ พระบรมราชินีนาถ โดยการโปรยเมล็ดพันธุ์พืชทางอากาศในครั้งนี้ ถือว่าเป็นกิจกรรมหนึ่งในการสร้างความเข้าใจกับ ประชาชนเพื่อคืนความสมบูรณ์ให้แก่ทรัพยากรป่าไม้ ซึ่งทุกฝ่ายตระหนักในคุณค่าของป่าต้นน้ำและน้อมนำ แนวพระราชดำริไปเป็นแนวทางในการสร้างความเข้าใจ และการมีส่วนร่วมของประชาชน เพื่อรักษาระบบนิเวศ ป่าไม้และสิ่งแวดล้อม ทำให้พื้นที่ป่าไม้ ต้นน้ำสามารถ ทำหน้าที่ได้อย่างมีประสิทธิภาพและเอื้อประโยชน์ต่อ พื้นที่ชุมชนได้อย่างยั่งยืน

เครื่องปลูกมันสำปะหลัง พ่วงรถแทรกเตอร์

มัน สำปะหลังเป็นพืชเศรษฐกิจสำคัญชนิดหนึ่งของไทย ซึ่งปีเพาะปลูก 2556/57 มีเนื้อที่เพาะปลูก 8.31 ล้านไร่ คาดว่าจะได้ผลผลิตประมาณ 29.19 ล้านตัน อย่างไรก็ตาม การผลิตมันสำปะหลังนั้น ขั้นตอนการเตรียมพื้นที่และการปลูกนับว่ามีความสำคัญมาก เนื่องจากการปลูกมันสำปะหลังของไทยเป็นไปตามฤดูกาล โดยปลูกในช่วงต้นและปลายฤดูฝน หากปลูกไม่ทันตามฤดูกาลอาจเกิดความเสียหายต่อท่อนพันธุ์ และท่อนพันธุ์อาจไม่งอกหรือตายได้ ขณะเดียวกันการปลูกมันสำปะหลังต้องใช้แรงงานคนจำนวนมาก ซึ่งทำงานได้ค่อนข้างช้า และแรงงานที่ขาดประสพการณ์และขาดความชำนาญจะทำให้เสียเวลาในการปลูก และอาจไม่สามารถปลูกได้ทันเวลาที่เหมาะสม ทั้งยัง



ต้องเสียค่าจ้างแรงงานและทำให้ต้นทุนการผลิตเพิ่มขึ้น

สถาบันวิจัยเกษตรวิศวกรรม กรมวิชาการเกษตร เล็งเห็นความสำคัญในเรื่องดังกล่าว จึงได้ออกแบบและพัฒนาเครื่องปลูกมันสำปะหลังแบบพ่วงท้ายรถแทรกเตอร์ เพื่อใช้ทดแทนแรงงานคน ช่วยเพิ่มความเร็วในการปลูก และช่วยเพิ่ม

นายดำรงค์ จิระสุทัศน์ อธิบดีกรมวิชาการเกษตร กล่าวว่า ปัจจุบันการเกษตรไทยเริ่มประสบปัญหาการขาดแคลนแรงงาน และนับวันยิ่งทวีความรุนแรงมากขึ้น รวมถึงการผลิตมันสำปะหลังก็ยังมีปัญหาแรงงานขาดแคลนด้วย โดยเฉพาะแรงงานในการเตรียมท่อนพันธุ์และแรงงานปลูกมันสำปะหลัง กรมวิชาการเกษตรจึงได้มอบหมายให้สถาบันวิจัยเกษตรวิศวกรรม ดำเนินการวิจัยและพัฒนาเครื่องปลูกมันสำปะหลังให้สามารถทดแทนการปลูกด้วยแรงงานคน ทั้งยังช่วยลดเวลา ลดขั้นตอนการทำงาน ที่สำคัญยังช่วยลดต้นทุนการผลิตให้กับเกษตรกรด้วย

สถาบันวิจัยเกษตรวิศวกรรมได้ออกแบบและพัฒนาเครื่องปลูกมันสำปะหลังแบบพ่วงท้ายรถแทรกเตอร์ 2 รุ่น คือ แบบ 1 แกว และแบบ 2 แกว มีส่วนประกอบ 4 ส่วน ได้แก่ ส่วนโรยปุ๋ยรองพื้น ส่วนยกร่อง ส่วนบดและกำหนดระยะท่อนพันธุ์ และส่วนปักท่อนพันธุ์ มีหลักการทำงานโดยเครื่องจะโรยปุ๋ยรองพื้นและยกร่องกลบ แล้วปักท่อนพันธุ์บนร่องตามระยะระหว่างต้นที่กำหนด

ผลการทดสอบปัจจัยที่มีผลต่อความสามารถในการปักท่อนพันธุ์ และความเสียหายของตาท่อนพันธุ์ พบว่า ล้อปักควรวูอยู่ใกล้ล้อร่องปลูก ซึ่งล้อปักแบบยางร่องวิสามารถทำงานได้ดีกว่าล้อปักแบบยางเรียบ ความเร็วรอบล้อปักประมาณ 450 รอบ/นาที และแรงกดสปริงของล้อปักต่อท่อนพันธุ์ประมาณ 3 กิโลกรัม สำหรับผลการทดสอบสมรรถนะการทำงานในแปลงของเครื่องปลูกมันสำปะหลังแบบแกวเดี่ยวและแบบ 2 แกว โดยใช้รถแทรกเตอร์ขนาด 37 แรงม้า และ 50 แรงม้า เป็นต้นกำลัง พบว่า เครื่องปลูกมันสำปะหลังแบบแกวเดี่ยวพ่วงท้ายรถแทรกเตอร์ขนาด 37 แรงม้า มีความสามารถในการทำงาน 1 ไร่/1 ชั่วโมง ที่ระยะการปลูก 50x120 เซนติเมตร มีประสิทธิภาพในการทำงานเชิงพื้นที่ 80 เปอร์เซ็นต์ และมีอัตราการสิ้นเปลืองน้ำมันเชื้อเพลิง 2.05 ลิตร/ไร่

ส่วนเครื่องปลูกมันสำปะหลังแบบ 2 แกว พ่วงท้ายรถแทรกเตอร์ขนาด 50 แรงม้า มีความสามารถในการทำงาน 2 ไร่/ชั่วโมง ที่ระยะการปลูก 50x120 เซนติเมตร มีประสิทธิภาพการทำงานเชิงพื้นที่ 75 เปอร์เซ็นต์ และมีอัตราการสิ้นเปลืองน้ำมันเชื้อเพลิง 2.55 ลิตร/ไร่ โดยท่อนพันธุ์ที่ปักได้จากเครื่องปลูกมันสำปะหลังทั้ง 2 แบบ จะเอียงตามแนวการเคลื่อนที่ของรถแทรกเตอร์



พื้นที่ประมาณ 93-95
เปอร์เซ็นต์ และทอน
พื้นที่มีอัตราการงอก
ประมาณ 90 เปอร์เซ็นต์
ไม่แตกต่างจากการใช้
แรงงานคน
เมื่อวิเคราะห์เชิง
เศรษฐศาสตร์วิศวกรรม
พบว่า เครื่องปลูกมัน
สำปะหลังแบบแถวเดี่ยว
และแบบ 2 แถว มี
จุดคุ้มทุนการทำงานที่
103 ไร่/ปี และ 149.48
ไร่/ปี ตามลำดับ อายุ



ดินทราย หรือดินร่วนปนทราย และมีการ
เตรียมดินไถพรวนด้วยผาล 5 หรือผาล 7
เพื่อย่อยดินให้ละเอียด ส่วนการใช้งานใน
สภาพดินชนิดอื่นๆ เช่น ดินร่วน หรือดิน
เหนียว ควรมีการทดสอบและพัฒนาต่อไป
เครื่องปลูกมันสำปะหลังแบบพวง
ท้ายรถแทรกเตอร์นี้ เป็นผลงานวิจัยที่ได้
รับการคัดเลือกเป็นผลงานวิจัยระดับดี
ประเภทงานวิจัยสิ่งประดิษฐ์คิดค้นของกรม

การใช้งานเครื่อง 5 ปี โดยเปรียบเทียบกับการใช้
แรงงานคน ทั้งนี้ เครื่องปลูกมันสำปะหลังพวงท้าย
รถแทรกเตอร์ที่กรมวิชาการเกษตรพัฒนาขึ้น ความ
สามารถทำงานได้อย่างมีประสิทธิภาพ แต่ยังมีข้อ
จำกัดในการใช้งานด้วยสภาพดินและการเตรียมดิน
ปลูก ซึ่งสภาพดินที่เหมาะสมต่อการใช้งานควรเป็น

วิชาการเกษตร ประจำปี 2556 ซึ่งเป็นหนึ่ง
ทางเลือกของเกษตรกรผู้ปลูกมันสำปะหลังที่จะนำ
ไปใช้เพื่อเพิ่มประสิทธิภาพการผลิตได้ อย่างไรก็ตาม
หากสนใจสามารถสอบถามเพิ่มเติมได้ที่ สถาบันวิจัย
เกษตรวิศวกรรม กรมวิชาการเกษตร โทร.0-2579-
2757, 0-2940-5582.

ปัจจัยด้านสถานการณ์ความไม่สงบในพื้นที่ 3 จังหวัดชายแดนภาคใต้ คงไม่เพียงแต่จะส่งผลกระทบต่อภารกิจของชาวบ้านที่มีความเสี่ยงในด้านความปลอดภัยเท่านั้น หากยังมีผลกระทบต่อด้านราคาผลผลิตทางการเกษตรที่ตกต่ำอีกซ้ำซากด้วย อย่างในช่วงนี้ซึ่งเป็นช่วงที่ผลไม้กำลังออกสู่ท้องตลาด โดยเฉพาะในพื้นที่ จ.ยะลา และนราธิวาส ที่ชาวบ้านมีอาชีพในการทำสวนผลไม้จำนวนมาก แม้จะเป็นรายย่อย แต่ในแต่ละปีจะมีผลผลิตหลายชนิดออกตลาดจำนวนมากพอสมควร ไม่ว่าจะเป็นลองกองที่มีชื่อเสียงของนราธิวาส ทุเรียน เงาะ และมังคุด ก็มีปัญหาด้านราคาตกต่ำอย่างต่อเนื่อง

จากปัญหาเหล่านี้ ทำให้หน่วยงานของรัฐต้องยื่นมือช่วยเหลือมาตลอด ล่าสุดทางจังหวัดร่วมกับสำนักเกษตรจังหวัด ศูนย์อำนวยการบริหารจังหวัดชายแดนภาคใต้ (ศอ.บต.) และทหาร เข้าช่วยเหลืออย่างบูรณาการ ด้วยการรับซื้อผลไม้ และจัดงานในรูปแบบของการส่งเสริมการขายให้แก่เกษตรกร ไม่ว่าจะเป็นงาน “มหกรรมคืนความสุข...สู่ชายแดนใต้” ที่จัดขึ้นระหว่างวันที่ 25 กรกฎาคม-3 สิงหาคม 2557 ที่ จ.ยะลา และงาน “ของดีเมืองนรา” ที่จัดขึ้นระหว่างวันที่ 18-19 กันยายน 2557 เป็นต้น

ข้อมูลจากสำนักงานเกษตรจังหวัดยะลา ระบุว่า ในพื้นที่ จ.ยะลา ปีนี้มีผลผลิตทุเรียนที่

ปลอดภัยแก้ปัญหาผลไม้ตกต่ำ พืชเกษตรกรจังหวัดชายแดนใต้



กำลังออกสู่ตลาดประมาณ 3 หมื่นตัน จะออกมากที่สุดประมาณเดือนสิงหาคม ล่าสุด เมื่อวันที่ 1 สิงหาคม ได้ระบายสู่ตลาดแล้ว 5,500 ตัน ลองกอง 2.1 หมื่นตัน ระบายแล้ว 152 ตัน มังคุด 5,200 ตัน ระบายแล้ว 457 ตัน และ เงาะ จำนวน 2,104 ตัน ระบายแล้ว 650 ตัน

ในช่วงก่อนหน้านี้จากการสำรวจในพื้นที่พบว่า มีทุเรียนพันธุ์พื้นเมือง ประมาณ 10 ตันต่อวัน ราคารับซื้อหน้าสวนเพียงผลละ 4-5 บาท ทุเรียนชนิดนี้ ใกล้เคียงกับทุเรียน ส่วนหมอนทองรับซื้อแบบคละ กก.ละ 18-22 บาท ราคาตัดเกรด กก. 23-24 บาท ส่วนมังคุด รับซื้อหน้าสวนคละที่ กก.ละ 4-5 บาท ในตลาดยะลา กก.ละ 5-6 บาท ส่วนลองกอง กำลัง



เริ่มออกเดือนสิงหาคม ราคาตก กก.ละ 10-12 บาท ขณะที่เงาะอยู่ที่ กก.ละ 5-6 บาท

อย่างไรก็ตาม ล่าสุด นางปรารมณ ยานะวิมุติ เกษตรจังหวัดยะลา ยืนยันปัญหาผลไม้ราคาตกต่ำไม่มีแล้ว เพราะทางจังหวัดร่วมกับหลายหน่วยงานที่เกี่ยวข้องจัดหาสถานที่จำหน่ายผลผลิตแล้ว โดยเฉพาะ ศอ.บต.จะรับวันละ 13 ตัน เป็นระยะเวลา 1 อาทิตย์ นอกจากนี้ยังมี การจัดงานมหกรรมคืนความสุข...สู่ชายแดนใต้ ซึ่งสิ้นสุดในวันที่ 3 สิงหาคม ที่ผ่านมา สามารถระบายผลไม้ได้จำนวนมากพอสมควร และจากการที่ จ.ยะลา ร่วมกับเกษตรจังหวัด ศอ.บต. และทหาร จัดสรรงบประมาณจัดซื้อผลไม้ของ

เกษตรกรในราคากลางที่สูงกว่าท้องตลาด เพื่อ
กระจายผลผลิตออกนอกพื้นที่ได้แล้ว อย่าง
ล่าสุดทุเรียนหอมทองราคา กก.ละ 25 บาท
มังคุด 8-10 บาท

“ตอนนี้ปัญหาไม่มีแล้ว แต่ที่ราคาตกต่ำ
เกิดจากผลผลิตที่ออกมาพร้อมกันในช่วงฤดูกาล
นี้เป็นจำนวนมาก จนทำให้ผลผลิตล้นตลาด
และอีกปัญหาหนึ่งคือ เรื่องของสถานการณ์
ความไม่สงบในพื้นที่ ทำให้พ่อค้าจากต่างพื้นที่
ไม่กล้าเข้ามารับซื้อผลผลิต และถูกพ่อค้า
คนกลางในพื้นที่กดราคาแต่ตอนนี้ปัญหานี้หมด
แล้ว” นางปรารมณ ก่อแก้ว

สอดคล้องกับนางกิติวรรณ ทวีสุวรรณ
นักวิชาการส่งเสริมการเกษตรชำนาญการ
สำนักงานเกษตรจังหวัดนราธิวาส บอกว่า ใน
พื้นที่ จ.นราธิวาส มีล่องกอง ที่กำลังจะออก
สู่ตลาดปีนี้ 14,014 ตัน เงาะ 11,426 ตัน
ทุเรียน 8,886 ตัน และมังคุด 8,342 ตัน รวม
แล้วมีผลผลิต 42,668 ตัน ได้ระบายสู่ตลาด
แล้ว 3,631 ตัน หรือประมาณ 8.31% ขณะ
นี้ทางจังหวัดร่วมกับหน่วยงานที่เกี่ยวข้อง
สามารถแก้ปัญหาได้ระดับหนึ่ง ส่วนปัญหาที่
ราคาผลตกต่ำเกิดมาจาก 2 สาเหตุหลักคือ
พ่อค้าจากต่างถิ่นไม่กล้าที่จะไปตั้งรับซื้อ
เหมือนในพื้นที่อื่น และเส้นทางการขนส่งค่อนข้าง
จะไกลนั่นเอง

● คลมนี้ส กาเจ ●



คลินิกเกษตรฯ-นายชวลิต ชูขจร ปลัดกระทรวงเกษตรและสหกรณ์ เปิดโครงการ
คลินิกเกษตรเคลื่อนที่ เทิดพระเกียรติสมเด็จพระบรมโอรสาธิราชฯ สยามมกุฎราช
กุมาร เนื่องในโอกาสวันคล้ายวันพระราชสมภพ มีนายไอฟาร พิทักษ์ อธิบดีกรมส่งเสริม
การเกษตร และคณะผู้บริหารท้องถิ่นฯ ต้อนรับ เมื่อเร็วๆ นี้ ที่องค์การบริหารส่วนจังหวัด
(อบจ.) จันทบุรี



คลินิกเกษตรเคลื่อนที่...ดร.จุมพล สงวนสิน อธิบดีกรมส่งเสริมสหกรณ์ ร่วมพิธีเปิดโครงการคลินิกเกษตรเคลื่อนที่ในพระราชานุเคราะห์ฯ เพื่อเทิดพระเกียรติ ระดับประเทศ เนื่องในวันคล้ายวันพระราชสมภพ สมเด็จพระบรมโอรสาธิราชฯ สยามมกุฎราชกุมาร ซึ่งกรมส่งเสริมสหกรณ์ โดยสำนักงานสหกรณ์จังหวัดจันทบุรี ร่วมจัดกิจกรรมคลินิกสหกรณ์ จัดแสดงนิทรรศการเพื่อเผยแพร่ข้อมูลการันท์ หลักการและวิธีการสหกรณ์ โดยมีนายชวลิต ชูขจร ปลัดกระทรวงเกษตรและสหกรณ์ เป็นประธานในพิธี ณ องค์การบริหารส่วนจังหวัดจันทบุรี อำเภอเมือง จังหวัดจันทบุรี เมื่อเร็วๆ นี้

กรมชลประทาน 'เอาอยู่' สกัดท่วมกรุง

เตรียมพร้อมบริหารจัดการน้ำท่วมตะวันตกเต็มประสิทธิภาพ

“กรมชลประทาน” ยืนยันเตรียมความพร้อมพื้นที่ทุ่งตะวันตกของกลุ่มเจ้าพระยาตอนล่าง โดยเฉพาะบริเวณ “ทุ่งพระพิมล” เพื่อรับมือสถานการณ์น้ำหลากในช่วงฤดูฝนกันยายน-ตุลาคม ปีนี้ได้อย่างเต็มประสิทธิภาพ มั่นใจ “เอาอยู่” สามารถบริหารจัดการน้ำไม่ให้ทะลักเข้าท่วมพื้นที่ชุมชนและเศรษฐกิจในกรุงเทพมหานครได้อย่างแน่นอน

นายสุเทพ น้อยไพโรจน์ รองอธิบดีกรมชลประทาน เปิดเผยว่า กรมชลประทานได้เตรียมความพร้อมในพื้นที่ทุ่งตะวันตกของกลุ่มเจ้าพระยาตอนล่าง ประกอบด้วย ทุ่งผักไห่ ทุ่งเจ้าเจ็ด-บางยี่หน ทุ่งพระยาบันลือ และทุ่งพระพิมล สำหรับ

การรับมือสถานการณ์น้ำในช่วงฤดูฝนปี 2557 ในช่วงน้ำหลากระหว่างเดือนกันยายน-ตุลาคมนี้เอาไว้อย่างเต็มประสิทธิภาพ

โดยเฉพาะการเตรียมความพร้อมในบริเวณพื้นที่ “ทุ่งพระพิมล” ซึ่งเป็นทุ่งที่อยู่ตอนล่างสุดติดกับเขตกรุงเทพมหานคร ซึ่งภายหลังจากเหตุการณ์น้ำท่วมท้นครั้งใหญ่เมื่อปี 2554 กรมทางหลวงชนบทได้ทำการก่อสร้างถนน เพื่อเป็นคันกันน้ำเชื่อมต่อกับคันกันน้ำของกรุงเทพมหานคร เพื่อป้องกันน้ำหลากเข้าท่วมพื้นที่ชุมชนและพื้นที่เศรษฐกิจ ขณะที่ในส่วนของกรมชลประทาน ก็ได้มีการติดตั้งเครื่องสูบน้ำและซ่อมแซม

ขณะเดียวกันยังมีเครื่องสูบน้ำขนาดใหญ่ที่ติดตั้งที่ประตูระบายน้ำต่างๆ รวมจำนวน 82 เครื่อง อยู่ทางฝั่งแม่น้ำท่าจีน จำนวน 57 เครื่อง และฝั่งแม่น้ำเจ้าพระยา จำนวน 5 เครื่อง มีประสิทธิภาพการระบายน้ำรวม 17.7

ล้านลูกบาศก์เมตร/วัน รวมทั้งสำรองเครื่องสูบน้ำขนาดเล็กไว้ช่วยเหลือในกรณีฉุกเฉินอีกด้วย นอกจากนี้เพื่อเป็นการเพิ่มประสิทธิภาพในการระบายน้ำให้ดียิ่งขึ้น ในปีงบประมาณ 2557 กรมชลประทานได้ดำเนินการให้มีการขุดลอกคลองจำนวน 3 สาย คือ คลองพระมอพิสัย คลองสถาพรพัฒนา และคลองสว่างอารมณ์ รวมทั้งได้ทำการกำจัดวัชพืช

ในคลองสายหลัก ได้แก่ คลองพระพิมล คลองโยง-บางใหญ่ คลองมหาสวัสดิ์ และคลองทวิวัฒนา ซึ่งจะทำให้คลองต่างๆ ดังกล่าวสามารถรองรับกระแสน้ำได้อย่างมีประสิทธิภาพยิ่งขึ้นกว่าเดิม

รองอธิบดีกรมชลประทาน กล่าวต่อว่า ในช่วงก่อนที่จะถึงฤดูน้ำหลากประมาณเดือนกันยายนถึงตุลาคมของทุกปี กรมชลประทานจะทำการควบคุมระดับน้ำของคลองทั้งหมดในทุ่งพระพิมลให้อยู่ในระดับต่ำกว่าระดับเก็บกักประมาณ 30 เซนติเมตร เพื่อรองรับปริมาณน้ำหลากที่จะไหลเข้าสู่พื้นที่ และใช้อาคารชลประทานในการควบคุมการระบายน้ำลงสู่แม่น้ำท่าจีนและแม่น้ำเจ้าพระยาตามจังหวัดพระนครศรีอยุธยา และอ่างระดับน้ำในแม่น้ำสูง กว่าด้านในคลอง จะปิดบานประตูระบายน้ำทั้งหมด และทำการสูบน้ำเพื่อระบายน้ำในทุ่งออกสู่แม่น้ำแทน

อาคารชลประทานต่างๆ ให้อยู่ในสภาพพร้อมใช้งาน ซึ่งจะทำให้การบริหารจัดการน้ำในฤดูน้ำหลากเป็นไปได้อย่างมีประสิทธิภาพยิ่งขึ้น



สุเทพ น้อยไพโรจน์

สำหรับแผนการบริหารจัดการน้ำบริเวณทุ่งพระพิมลของกรมชลประทานนั้น จะให้มีการรับน้ำจากพื้นที่ตอนบนเข้าสู่คลองพระพิมลเพื่อระบายน้ำผ่านประตูระบายน้ำด้านทิศใต้คลองพระพิมล จำนวน 9 แห่ง ผ่านคลองต่างๆ ตามแนวเหนือ-ใต้ ลงสู่คลองมหาสวัสดิ์ เข้าสู่คลองสุคต คลองบางเตย และคลองสามบาท จ.นครปฐม และระบายสู่คลองทวิวัฒนา คลองชอย คลองคูเวียง คลองขุนศรีบุรีรักษ์ คลองโพธิ์ และคลองควาย เขตทวิวัฒนา กรุงเทพมหานคร

เป็นบันทึกประวัติศาสตร์หน้าใหม่ของประเทศเกษตรกรรมชนิดเรื่องปลูกพืชเป็นหลัก ทำกันมาตั้งแต่รุ่นบรรพบุรุษ ด้านการเลี้ยงสัตว์เพิ่งจะมาเริ่มรู้จักทำกันไม่นาน...แต่วันนี้สามารถทำสถิติส่งออกทะลุเพดานแสนล้านบาทได้

ปีที่แล้วสินค้าภาคปศุสัตว์ทั้งหมดสามารถส่งออกไปได้ 128,228.72 ล้านบาท

ส่วนปีนี้ ครึ่งปีแรกส่งออกไปได้ 65,454 ล้านบาทเทียบกับช่วงเดียวกันของปีที่แล้วมีมูลค่าเพิ่มขึ้น 6.15%...คาดว่า การส่งออกสิ้นปีนี้ไม่น่าจะต่ำกว่า 9 แสนล้านบาท

“เรามีรายได้จากการส่งออกสัตว์ปีกมากที่สุด มีสัดส่วนส่งออกสูงถึง 55.92% จนทำให้เรากลายเป็นประเทศผู้ส่งออกไก่เนื้อได้มากที่สุดเป็นอันดับ 8 ของโลกรองลงไปเป็นอาหารสัตว์อาหาร และของเล่นสัตว์ น้อย มีสัดส่วนอยู่ที่ 24.17% ส่วนผลิตภัณฑ์นม อยู่ในอันดับ 9 มีสัดส่วนการส่งออกอยู่ที่ 7.99%

ปัจจัยที่หนุนให้สินค้าปศุสัตว์

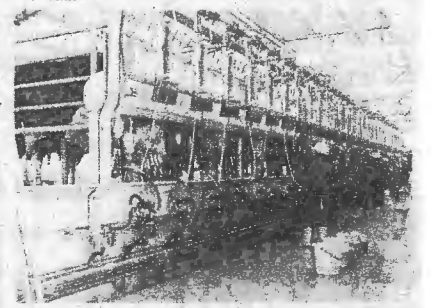
สามารถส่งออกยอดพุ่งเป็นประวัติการณ์ เพราะกรมดูแลการผลิตครบวงจร ตั้งแต่โรงงานอาหารสัตว์ วัตถุดิบ สูตรอาหารสัตว์ ตรวจโรงงานพันธุ์สัตว์ก็ดูแลกันตั้งแต่ฟาร์มพ่อ-แม่พันธุ์ รับรองฟาร์มจัดทำระบบมาตรฐานการเลี้ยงสัตว์ รวมทั้งพัฒนาโรงฆ่าสัตว์ จากเมื่อก่อนจะคุมเข้มเฉพาะ โรงฆ่าเพื่อการส่งออกเป็นหลัก ไม่ให้ความสนใจเรื่องโรงฆ่าและสัตว์สำหรับตลาดผู้บริโภคในประเทศสักเท่าไร

แต่เมื่อปรับนโยบายใหม่ ทำให้สินค้าอาหารทั้งที่คนไทย



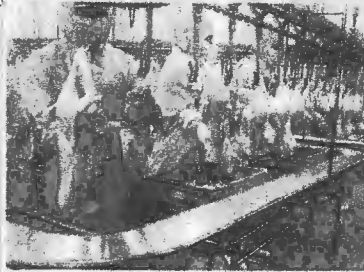
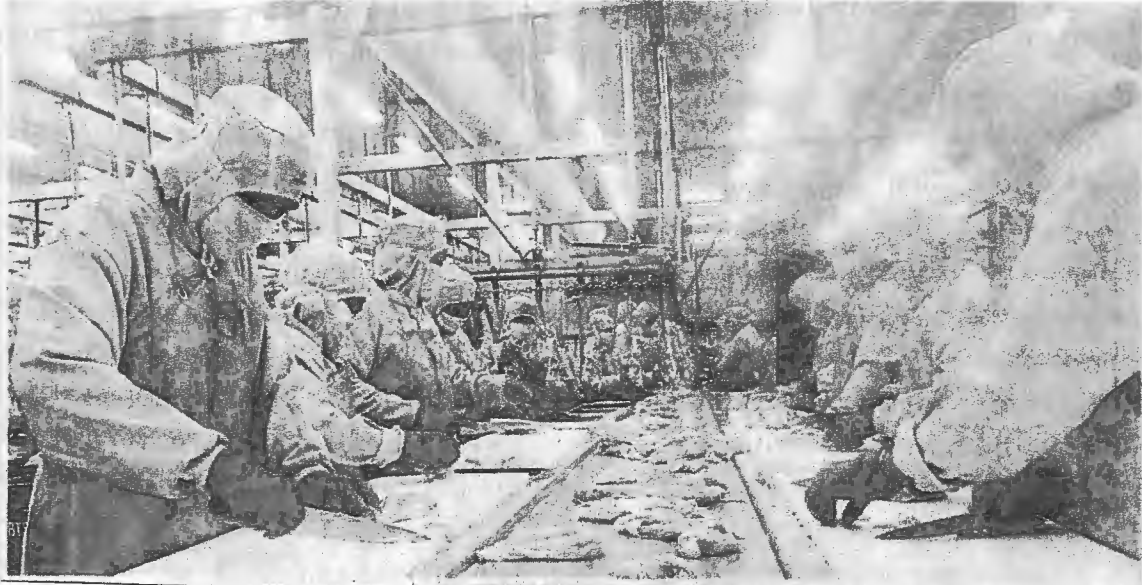
ส่งออกปศุสัตว์...ทะเลแสนล้าน อานิสงส์..มาตรฐานเดียวกัน

บริโภคและส่งออกมีมาตรฐานเดียวกัน ต่างชาติเห็นคนไทยกินอาหารที่ผลิตอย่างปลอดภัยยิ่งเพิ่มความมั่นใจให้ต่างชาติมากกว่า



ระหว่างประเทศ (OIE) ประกาศรับรองให้ไทยได้รับสถานะปลอดโรค African Horse Sickness (AHS) และ โรค Peste de Petits Ruminants (PPR) เลยทำให้





นานาประเทศซึ่งเชื่อมั่นในสินค้าปศุสัตว์ไทยมากขึ้น ส่งผลให้การส่งออกดีขึ้นเป็นเงาตามตัว”

นายสัตวแพทย์ทฤษฎี ชาวสวน-เจริญ อธิบดีกรมปศุสัตว์ ยังบอกอีกว่า ตัวเลขประมาณการปีนี้จะเกิน 1.8 แสนล้านบาท...เป็นตัวเลขจากภาวะการค้าส่งออกในสถานการณ์ปกติ

แต่ขณะนี้สินค้าปศุสัตว์เริ่มไม่

ปกติเนื่องจากไม่กี่วันที่ผ่านมาบริษัทผลิตเนื้อสัตว์ในเซี่ยงไฮ้ ของจีน ถูกเปิดโปงเรื่องนำเนื้อสัตว์หมักอายุไปแปรรูปแล้วนำกลับมาขายใหม่ ส่งผลให้หลายประเทศยกเลิกการนำเข้าสินค้าเนื้อสัตว์จากจีน

ภาวะเช่นนี้จึงเป็นโอกาสของไทย ด้วยญี่ปุ่นลูกค้ารายใหญ่ โหหาไทย สั่งนำเข้าไก่เพิ่มทันทีจาก 260,000 ตัน เป็น 300,000 ตัน ยุโรปก็ไม่น้อยหน้า มีออเดอร์สั่งนำเข้าไก่หมักเกลือเข้ามาอีก ยิ่งตอกย้ำให้การส่งออกสินค้าปศุสัตว์ไปไกล...มีสถิติให้ทำลายได้ตลอด.

เพิ่มพิชญา เดียง

■ เกษตรฯช่วยเกษตรกรปลูกลำไยผ่านกลไกขบวนการสหกรณ์

MOUซื้อขายลำไยสดช่อ

ปลัดกระทรวงเกษตรและสหกรณ์ ร่วมเป็นสักขีพยาน ลงนามซื้อขายลำไย ระหว่างสหกรณ์-โมเดิร์นเทรด หวังช่วยเกษตรกรกระจายผลผลิตลำไยสดช่อเกรด AA ผู้บริโภค เพื่อกระตุ้นราคาช่วงผลผลิตออกสู่ตลาด

กษ. นายชาลิต ชูขจร และปลัดกระทรวงเกษตรและสหกรณ์ เป็นประธาน ในพิธีลงนามบันทึกข้อตกลงความร่วมมือทางการค้าระหว่างขบวนการสหกรณ์ กับ โมเดิร์นเทรด คือ ห้างเทสโก้ โลตัส เดอะมอลล์กรุ๊ป และระหว่างขบวนการสหกรณ์ด้วยกัน เพื่อกระจายผลผลิตลำไยออกนอกแหล่งผลิต โดยมี ดร.จุมพล สงวนสิน อธิบดีกรมส่งเสริมสหกรณ์ ร่วมเป็นสักขีพยาน ณ กระทรวงเกษตรและสหกรณ์ ถนนราชดำเนิน กรุงเทพฯ

นายชาลิตกล่าวว่า จากการประมาณการผลผลิตลำไยในปีนี้จะสูงถึง 530,802 ตัน ซึ่งเพิ่มขึ้นจากปีที่ผ่านมาประมาณ 17% โดยจะออกสู่ตลาดพร้อมกันในช่วงกลางเดือนสิงหาคมถึงต้นเดือนกันยายน ทำให้เกิดผลกระทบต่อเกษตรกรผู้ปลูกลำไยใน

เรื่องของราคาผลผลิตลำไยตกต่ำ ตัวอย่างเช่น ราคาลำไยเกรด AA เดือนกรกฎาคมอยู่ที่กิโลกรัมละ 40 บาท ปัจจุบันราคาลดลงอยู่ที่กิโลกรัมละ 28-29 บาท และราคาจะลดลงอีกหากเป็นลำไยที่อยู่ในเขตพื้นที่แหล่งผลิต เช่น จันทบุรี เลย เชียงใหม่ เชียงราย และลำพูน เพราะเกิดปัญหาการระงับตัวของผลผลิต เนื่องจากระบายไม่ทันกับการเก็บเกี่ยวซึ่งออกมาเยอะมีแนวโน้มจะล้นตลาด

“เนื่องจากในปีนี้มีสภาพอากาศมีความหนาวเย็นเป็นระยะเวลานาน ส่งผลให้ลำไยแทงช่อดอกมากกว่าปกติ โดยเฉพาะในเขตภาคเหนือ ทำให้เกษตรกรชาวสวนลำไยทั้งรายย่อย รายใหญ่ ได้รับผลกระทบกันอย่างกว้างขวาง ขณะเดียวกันคณะรักษาความสงบแห่งชาติ (คสช.) มีนโยบายที่มุ่งเน้นในเรื่องการดูแลเกษตรกรผู้ผลิตรายย่อยและเป็นประชาชนส่วนใหญ่ของประเทศ กระทรวงเกษตรฯ จึงมีนโยบายให้ส่งเสริมและสนับสนุนการผลิตที่มีคุณภาพได้มาตรฐาน มีความปลอดภัย เพื่อรองรับความต้องการของผู้บริโภคทั้งในประเทศและต่างประเทศ เน้นรวบรวม

และจำหน่ายผลไม้คุณภาพให้กับตลาดโมเดิร์นเทรด เครือข่ายสหกรณ์ ผู้ค้าและผู้ส่งออก และได้พิจารณาแนวทางแก้ไข บรรเทา ปัญหาลำไยล้นตลาดและราคาตกต่ำซึ่งสอดคล้องนโยบายของ คสช.”

นายชาลิตกล่าวเพิ่มเติมว่า ทั้งนี้การร่วมมือกันของกระทรวงเกษตรฯ กับขบวนการสหกรณ์ในการกระจายลำไยออกนอกแหล่งผลิต ถือเป็นการช่วยเหลือเกษตรกรสมาชิกชาวสวนลำไยให้สามารถขายลำไยสดช่อได้ในราคาที่ยุติธรรมและส่งเสริมให้สหกรณ์ผู้ผลิตลำไยเชื่อมโยงกับสหกรณ์ผู้ซื้อเพื่อช่วยเหลือกัน การกระจายลำไยสดช่อของสหกรณ์ผู้ผลิตต้นทาง 6 จังหวัดกระจายไปยังขบวนการสหกรณ์ผู้บริโภค ปลายทาง 86 จังหวัด จำนวน 508 ตัน ในช่วงที่ลำไยออกมาที่สุดคือระหว่างวันที่ 1-15 สิงหาคม 2557 ที่นอกเหนือจากการทำการค้าที่ปกติของขบวนการสหกรณ์ เพื่อช่วยระบายลำไยออกนอกแหล่งผลิต โดยใช้ขบวนการสหกรณ์เป็นกลไกหลักในการขับเคลื่อน เพื่อช่วยเหลือเกษตรกรและสมาชิกสหกรณ์กระจายลำไยออกนอกแหล่ง

ผลิตเพื่อเพิ่มรายได้อีกช่องทางหนึ่ง

ด้าน ดร.จุมพล สงวนสิน อธิบดีกรมส่งเสริมสหกรณ์ กล่าวว่า สำหรับแนวการแก้ไขสำไผ่ล้มตลาคของกรมส่งเสริมสหกรณ์นั้น ขบวนการสหกรณ์ได้มีการลงนามความร่วมมือในบันทึกข้อตกลงทางการค้าระหว่างผู้แทนศูนย์กระจายสินค้าสหกรณ์จากชุมนุมการเกษตรแห่งประเทศไทยจำกัด สหกรณ์การเกษตรคลองหลวง จำกัด สหกรณ์การเกษตรดอนตูม จำกัด และสหกรณ์การเกษตรบ้านลาด จำกัด ในฐานะตัวแทนของผู้ซื้อกับสหกรณ์การเกษตรเพื่อการตลาดลูกค้า ธ.ก.ส. เชียงใหม่ จำกัด ในฐานะตัวแทนของผู้ขาย โดยผู้ซื้อให้ราคารับซื้อที่เป็นธรรมในช่วงที่ราคาผลผลิตสำไผ่ตกต่ำ ในขณะที่เดียวกันทางเทสโก้ โลตัส ซึ่งเคยรับซื้อสำไผ่จากสหกรณ์การเกษตรประดู่ป่า จำกัด จังหวัดลำพูน ปีนี้สั่งเพิ่มขึ้นเป็นเท่าตัว จากเดิม 250 ตัน เป็น 500 ตัน ต่อสัปดาห์ ตลอดจนถึงทางสรรพสินค้าในกลุ่มเดอะมอลล์ กรุ๊ป ก็ได้ให้ความสนใจที่จะรับซื้อสำไผ่คุณภาพจากสหกรณ์ รวมทั้งยังมีผู้สนใจต้องการซื้ออีกหลายราย