

**สรุปหัวข้อข่าวด้านการเกษตรที่สำคัญ นสพ.ประจำวันที ๘ สิงหาคม ๒๕๕๗**

เรื่อง	หนังสือพิมพ์
๑. ขับเคลื่อนยุทธศาสตร์วาระแห่งชาติ ด้านการสหกรณ์ไปสู่การปฏิบัติ	เดลินิวส์
๒. ทุ่ม ๙๐ ล้านแก้โรคกุ้งตายด่วนในกุ้งกระบวด	เดลินิวส์
๓. ‘ปศุสัตว์’ จัดฉลองส่งออกทะลุแสนล. มั่นใจอนาคตสดใส	แนวหน้า
๔. มอบเครื่องสาวไหม	แนวหน้า
๕. ใช้ปุ๋ยพืชสดคืนความสมบูรณ์สู่ดิน	แนวหน้า
๖. แก้ปัญหาลำไย	แนวหน้า
๗. เลาะรั้วเกษตร : เกษตร กับ สนช.	แนวหน้า
๘. รื้อแผนจัดการน้ำเขื่อนลำปาว กรมชลแจงเก็บกักต่ำกว่าเกณฑ์หวั่นนาข้าวเสียหาย	แนวหน้า
๙. ศูนย์ส่งเสริมและผลิตเมล็ดพันธุ์ข้าวชุมชน กุญแจแห่งความสำเร็จชาวนาไทยที่ยั่งยืน	แนวหน้า
๑๐. รวมกลุ่มบริหารจัดการ ‘ดินและปุ๋ยชุมชน’ ทางออกเกษตรกร ‘ลดต้นทุน-เพิ่มผลผลิต’	คมชัดลึก
๑๑. ดันศูนย์ข้าวชุมชนผลิตเมล็ดพันธุ์สู่เออีซี	คมชัดลึก
๑๒. ไก่แม่ฮ่องสอน แหล่งโปรตีนแห่งขุนเขา	ไทยรัฐ
๑๓. ลงพื้นที่	สยามรัฐ
๑๔. MOU ลำไย	สยามรัฐ
๑๕. เกษตรฯ เร่งส่งเสริมบริโภคไข่ ตั้งเป้า ๔ ปีอยู่ที่ ๓๐๐ ฟองต่อคน	กรุงเทพธุรกิจ

\*\*\*\*\*

## ขั้วเคลื่อนยุทธศาสตร์วาระแห่งชาติ ด้านการสหกรณ์ไปสู่การปฏิบัติ

นางนริศฤทธิ์ เปรมประพันธ์ รองอธิบดี กรมส่งเสริมสหกรณ์ เปิดเผยว่า กรมส่งเสริม สหกรณ์ ได้มีการจัดอบรมเจ้าหน้าที่ศูนย์ ถ่ายทอดเทคโนโลยี การสหกรณ์ทุกศูนย์ รวม 20 ศูนย์ ในการดำเนินงานวาระแห่งชาติด้าน การสหกรณ์ เพื่อไปทำหน้าที่สอนวิทยากรเครือ ข่ายทั่วประเทศ คอนนีอยู่ระหว่างการจัดทำ คู่มือ ซึ่งคาดว่าจะในเดือนสิงหาคม 2557 นี้ จะ แล้วเสร็จ

ควบคู่กันนี้ได้มีการจัดประชุมเชิง ปฏิบัติการใน 4 ภาค ของฝ่ายเลขานุการของ คณะกรรมการกำกับและขับเคลื่อนวาระ แห่งชาติด้านการสหกรณ์ระดับจังหวัดเพื่อ ติดตามความก้าวหน้าในพื้นที่ และคาดว่าจะ สามารถขับเคลื่อนไปสู่การปฏิบัติได้อย่างมี ประสิทธิภาพ และบรรลุเป้าหมายในแต่ละ ยุทธศาสตร์ต่อไป โดยครั้งที่ 1 จัดขึ้นในพื้นที่ ภาคใต้ มีจำนวน 14 หน่วยงานเข้าร่วมการ ประชุม ในระหว่างวันที่ 7-9 กรกฎาคม 2557 ณ โรงแรมเซ็นทาราบลูมารีนิวส์อร์ทแอนด์ สปาภูเก็ต อำเภอกะทู้ จังหวัดภูเก็ต

ครั้งที่ 2 พื้นที่ภาคเหนือ มี 17 หน่วย งานเข้าร่วม จัดในระหว่างวันที่ 16-18 กรกฎาคม 2557 ณ โรงแรมไอบิส สไตล์ เชียงใหม่ อำเภอเมือง จังหวัดเชียงใหม่ ครั้งที่ 3 พื้นที่ภาคตะวันออกเฉียงเหนือ มี 20 หน่วย งานเข้าร่วม จัดในระหว่างวันที่ 23-25 กรกฎาคม 2557 ณ โรงแรมสุโขทัย แกรนด์ คอนเวนชั่น เซ็นเตอร์ อำเภอเมือง จังหวัดอุบลราชธานี และครั้งที่ 4 พื้นที่ภาคกลาง มี 27 หน่วยงาน

เข้าร่วม จัดในระหว่างวันที่ 28-30 กรกฎาคม 2557 ณ โรงแรมกรุงศรีริเวอร์ อำเภอ พระนครศรีอยุธยา จังหวัดพระนครศรีอยุธยา ในการประชุมจะมีผู้ทรงคุณวุฒิทั้งจาก ภาครัฐและข้าราชการ ตลอดจนเจ้าหน้าที่กรม ส่งเสริมสหกรณ์ที่เกี่ยวข้อง มาร่วมถ่ายทอด ความคิดทั้งทางวิชาการและประสบการณ์ให้ แก่ผู้เข้าร่วมประชุมได้เข้าใจ ควบคู่กับการ อภิปราย และมีการแบ่งกลุ่มเพื่อระดมความ คิดเห็น จากนั้นจะมีการสรุปผลเพื่อนำเสนอ ผลการประชุมกลุ่มต่อส่วนที่เกี่ยวข้องได้รับ ทราบต่อไป.

## ทุ่ม 90 ล้านแก่วิโรคภัยตายด่วนในกรุงเทพฯ

รายงานข่าวจากกระทรวงเกษตรและสหกรณ์เปิดเผยผลผลิตด้านปศุสัตว์ในรอบ 6 เดือน ของปี 2557 ว่า ส่วนใหญ่ เช่น ไข่เนื้อ สุกร ไก่ไข่ และน้ำนมดิบ ก็มีแนวโน้มเพิ่มขึ้น

ส่วนราคาสินค้าปศุสัตว์โดยรวมในปี 2557 คาดว่ายังอยู่ในเกณฑ์ดี โดยอาจมีการปรับตัวเพิ่มขึ้นตามราคาวัตถุดิบอาหารสัตว์ที่สูงขึ้น รวมถึงความต้องการสินค้าปศุสัตว์ที่ยังคงมีแนวโน้มเพิ่มขึ้น ส่วนผลผลิตประมง โดยเฉพาะกุ้งทะเลเฉพาะเลี้ยง ฟันตัวจากปัญหาโรคนตายด่วนได้ค่อนข้างช้ากว่าที่คาดการณ์ไว้ ทำให้เกษตรกรยังไม่มั่นใจและทำการผลิตไม่เต็มที่ ส่งผลกระทบต่ออุตสาหกรรมกุ้งของไทยทั้งระบบ แม้ว่าในช่วงระยะเวลาที่ผ่านมา กรมประมงได้ติดตามสถานการณ์และแก้ไขปัญหาดังกล่าวอย่างใกล้ชิดและต่อเนื่อง แต่ก็สามารถแก้ไขปัญหาได้เพียงระดับหนึ่ง

อย่างไรก็ตาม คาดว่าผลผลิตกุ้งจะเริ่มทยอยออกสู่ตลาดมากขึ้นในช่วงปลายปี 2557 เนื่องจาก กสข. ได้อนุมัติเงินจำนวนกว่า 90

ล้านบาท ให้กรมประมงจัดทำโครงการแก้ไขปัญหาการระบาดของโรคนตายด่วนทั้งระบบอย่างเร่งด่วน โดยการนำเข้าพ่อแม่พันธุ์และผลิตลูกพันธุ์กุ้งคุณภาพเพื่อแจกจ่ายให้แก่เกษตรกร เพิ่มประสิทธิภาพระบบคัดกรองป้องกัน และเฝ้าระวังโรค รวมถึงการเพิ่มกำลังการผลิตหัวเชื้อจุลินทรีย์ ปม. 1 เพื่อฟื้นฟูแหล่งผลิตกุ้งทะเล ด้านราคากุ้ง คาดว่าจะปรับตัวเพิ่มขึ้นเมื่อเทียบกับปี 2556

เนื่องจากผลผลิตกุ้งที่ออกสู่ตลาดยังคงน้อยกว่าระดับปกติ สำหรับผลผลิตจากการทำประมงทะเลอื่น ๆ มีแนวโน้มลดลง ส่วนผลผลิตประมงน้ำจืดมีแนวโน้มเพิ่มขึ้น เป็นผลมาจากสภาพอากาศในแหล่งผลิตที่สำคัญเหนืออ่าวไทย นอกจากนี้ เศรษฐกิจโลกที่ปรับตัวดีขึ้นอย่างต่อเนื่องจะทำให้การส่งออกสินค้าเกษตรและผลิตภัณฑ์มีแนวโน้มที่ดีขึ้นด้วย อย่างไรก็ตาม ในช่วงครึ่งหลังของปี 2557 การผลิตทางการเกษตรในบางพื้นที่ของประเทศยังคงมีความเสี่ยงจากภาวะภัยแล้งและฝนทิ้งช่วง.

## 'ปศุสัตว์' จัดฉลอง ส่งออกทะลุแสนล. มั่นใจอนาคตสดใส

นายชวลิต ชูขจร ปลัดกระทรวงเกษตรและสหกรณ์ เปิดเผยว่า กรมปศุสัตว์ร่วมกับสมาคมด้านการปศุสัตว์จัดงาน “มุ่งหน้ารวมใจ สืบค้าปศุสัตว์ไทย ส่งออกทะลุแสนล้าน” เพื่อแสดงความยินดีและขอบคุณหน่วยงานทุกภาคส่วนที่ร่วมกันผลักดันให้การส่งออกสินค้าปศุสัตว์ไทยประสบความสำเร็จ ทำให้ปี 2556 สามารถส่งออกสินค้าปศุสัตว์เป็นมูลค่ารวม 128,228.72 ล้านบาท เป็นผู้ส่งออกสินค้าเนื้อสัตว์ปีกรายใหญ่เป็นอันดับที่ 3 ของโลก และในเดือนมิถุนายนการส่งออกสินค้าปศุสัตว์สูงถึง 6.15% เมื่อเทียบกับปีก่อน ซึ่งมีมูลค่าสูงสุดเป็นประวัติการณ์ อีกทั้งมีแนวโน้มการผลิตและส่งออกที่เติบโตสดใสยิ่งขึ้นในปีปัจจุบันต่อเนื่องไปในอนาคต

ด้านนายสัตวแพทย์ทฤษฎี ขาวสวนเจริญ อธิบดีกรมปศุสัตว์ กล่าวว่ที่ผ่านมามากรมปศุสัตว์ทำหน้าที่ควบคุมการผลิตสินค้าปศุสัตว์ทั้งวงจรการผลิตให้ได้มาตรฐาน และเป็นไปตามหลักสุขอนามัยอย่างต่อเนื่อง ตั้งแต่การผลิตในฟาร์มเลี้ยงสัตว์ โรงงานผลิตอาหารสัตว์ โรงฆ่าสัตว์ โรงงานแปรรูปเนื้อสัตว์และผลิตภัณฑ์ และมีส่วนช่วยผลักดันระบบการผลิตสินค้าปศุสัตว์ทั้งวงจรการผลิตให้มีมาตรฐานสากล โดยกรมปศุสัตว์ได้รับความร่วมมือและทำงานอย่างบูรณาการกับทุกภาคส่วนเป็นอย่างดี เพื่อขับเคลื่อนนโยบายและเพิ่มศักยภาพการผลิตส่งออกสินค้าปศุสัตว์ในทุกๆ ด้านต่อไปในอนาคต



มอบเครื่องสาวไหม : นายไพโรจน์ ดิมจำรูญ ที่ปรึกษาอธิบดีกรมหม่อนไหม เป็นประธานในพิธี  
มอบเครื่องสาวไหมปรับปรุงชนิดเข้าแหล่งดักตัวัวครอบ 2,000 เครื่อง และเปิดศูนย์เรียนรู้เชิง  
อนุรักษ์ด้านหม่อนไหม ไม้ย้อมสี และผ้าไหม ที่ศูนย์หม่อนไหมเฉลิมพระเกียรติฯ ชัยภูมิ เมื่อเร็วๆ นี้

## ใช้ปุ๋ยพืชสดคืนความสมบูรณ์สู่ดิน



**ปุ๋ยพืชสด** คือ ปุ๋ยอินทรีย์ชนิดหนึ่งที่ได้จากการไถกลบ หรือตัดสับ ต้น ใบและส่วนต่างๆ ของพืชในขณะที่ยังสด ปกตินิยมใช้พืชตระกูลถั่ว เพราะปลูกง่าย เจริญเติบโตเร็ว ขึ้นได้ในดินหลายชนิด ไถ หรือสับกลบง่าย สลายตัวเร็ว ที่สำคัญคือ พืชตระกูลถั่วสามารถจับหรือตรึงธาตุไนโตรเจนที่เป็นธาตุอาหารหลักของพืชจากอากาศได้ โดยไถกลบในช่วงออกดอกซึ่งเป็นช่วงที่มีธาตุอาหารและน้ำหนักรวมสูงสุด ทั้งไว้ให้ย่อยสลายผุพัง แล้วปลดปล่อยธาตุอาหารให้แก่พืชที่จะปลูกตามมา พืชที่ใช้ปลูกเป็นปุ๋ยพืชสด ได้แก่ ปอเทือง ถั่วพราง ถั่วพุ่ม โสนอัฟริกัน ถั่วมะแฮะ ไมยราบไร้หนาม พืชตระกูลถั่วต่างๆ

สถานีพัฒนาที่ดินชัยนาท รับนโยบายจากกรมพัฒนาที่ดิน ให้ดำเนินการปรับปรุงดินที่มีปัญหาของจังหวัด โดยการใช้อัตราเมล็ดพันธุ์ปุ๋ยพืชสดที่ใช้ปลูกเพื่อไถกลบในพื้นที่ 1 ไร่ คือ ปอเทือง 5 กิโลกรัม โสนอินเดีย 5 กิโลกรัม โสนคางคก 5 กิโลกรัม ถั่วพราง 10 กิโลกรัม ถั่วเขียว 5 กิโลกรัม ถั่วเหลือง 8 กิโลกรัม ถั่วพุ่ม 8 กิโลกรัม ถั่วนา 8 กิโลกรัม ถั่วลาย 2

กิโลกรัม ไมยราบไร้หนาม 2 กิโลกรัม ถั่วเว็ลเว็ท 10 กิโลกรัม/ไร่

ประโยชน์ของปุ๋ยพืชสด คือ เพิ่มปริมาณอินทรีย์วัตถุให้แก่ดิน คือ ให้น้ำหนักสด 2-7 ตัน/ไร่ หรือเทียบเท่ากับการใส่ปุ๋ยหมักประมาณ 800-2,800 กิโลกรัม/ไร่ ช่วยบำรุงและรักษาความอุดมสมบูรณ์ของดิน เพิ่มธาตุไนโตรเจนซึ่งเป็นธาตุอาหารหลักให้แก่พืช กรดที่เกิดจากผุพังของพืชปุ๋ยสดช่วยละลายธาตุอาหารในดินให้แก่พืชได้ดียิ่งขึ้น ช่วยรักษาความชุ่มชื้นในดินและทำให้ดินอุ้มน้ำได้ดีขึ้น เสมือนกลูกเคล้าฟองน้ำจำนวนมากไว้ในดิน ทำให้ดินร่วนซุย สะดวกในการเตรียมดินและไถพรวน เพราะมีอินทรีย์วัตถุเข้าไปแทรกระหว่างเม็ดดิน ช่วยในการควบคุม ปรานหรือค้ำวงจรรวัชพืชบางชนิดได้เป็นอย่างดี ทำให้สามารถลดการปรมาณการใช้ปุ๋ยเคมีเพื่อทำเกษตรอินทรีย์ได้อย่างมีประสิทธิภาพ ลดอัตราการชะล้างพังทลายของดิน ช่วยคลุมดิน ลดการกระแทกเม็ดฝน

การปรับปรุงบำรุงดินด้วยพืชปุ๋ยสดไม่มีขั้นตอนยุ่งยาก เกษตรกรสามารถปฏิบัติได้โดยง่าย ในพื้นที่กว้างขวาง เพียงหว่านเมล็ดพันธุ์อัตรา 5-10 กิโลกรัม แล้วไถกลบเมื่อออกดอกประมาณ 50 เปอร์เซ็นต์ หรืออายุ 40-60 วัน ซึ่งการปลูกปุ๋ยพืชสดในระยะเวลาดังกล่าว ยังช่วยตัดวงจรของโรค แมลงศัตรูพืช และวัชพืชได้เป็นอย่างดี

แก้มือหาสำเภา : นายชวลิต ชูขจร ปลัดกระทรวงเกษตรและสหกรณ์ ตรวจเยี่ยมสถานการณ์ค้าในพื้นที 8 จังหวัดภาคเหนือ เพื่อแก้มือหาสำเภา พร้อมกับเดือนเกษตรกรรอสำเภาเร่งเก็บผลผลิตที่ยังไม่ไคเต็มที่ และสำเภาให้เร่งส่งสำเภาที่เข้าไปประสาสัมพันธสร้งความเข้าใจแก้มือหาสร้งอย่างเร่งด่วน เมื่อเรีรานี้



# เล่าเรื่องเกษตร

## เกษตร กับ สนช.

ทราบกันไปแล้วตั้งแต่วันที่ 31 กรกฎาคม 2557 ว่าใครได้รับโปรดเกล้าฯ แต่งตั้งเป็นสมาชิกสภานิติบัญญัติแห่งชาติ หรือ สนช. บ้าง ตามคาดคือ ทหารพราน... โดยเฉพาะ ทบ. เป็น นายทหารนอกราชการ ในราชการ หรืออยู่ใน วงการต่าง ๆ แต่ยังมีระดับนายพลนำหน้า รวม 66 คน ทร. 18 คน ทอ. 18 คน ตร. 11 คน รวม 4 เหล่าทัพจำนวนกว่า 86% ของจำนวน สมาชิก ทั้งหมด

ท่านหัวหน้า คสช. พลเอก ประยุทธ์ จันทร์โอชา พูดในรายการ คืนความสุขให้คนในชาติ เมื่อวันที่ศุกร์ที่ 1 สิงหาคม ที่ผ่านมว่า "สนช. ที่กำหนดมา 200 คน ไม่ใช่ระบบ



วิทยา ฉายสุวรรณ



รศ.วุฒิชัย กปิลกาญจน์



ดร.อำพน กิตติอำพน

โควตา ไม่อยากให้ใช้คำว่าโควตา เป็นการให้ ทุกพวกทุกฝ่ายเสนอชื่อมา ถ้าไม่บอกว่าเสนอ มาดีจะเสนอมาเป็นพันคน ถึงบอกว่าครั้งนี้ เสนอมา 20-30-40 คน ทั้งหมดก็มาคัดกัน ท่านคอยดูก็แล้วกัน คงไม่ใช่คำว่าโควตา ให้ เสนอมวเพื่อพิจารณา ได้เท่าไรเป็นเรื่องของ คณะกรรมการที่จะต้องพิจารณาในภาพรวม จะมีทหารมากน้อยก็เป็นเรื่องธรรมดา เป็นห่วงที่ ไม่ปกติ ถ้าปกติก็ทะเลาะกันเหมือนเดิม".....

นี่ถ้าเป็นการคุยกันทางแอปพลิเคชัน โลก ก็คง จะส่งสติ๊กเกอร์ข้อความว่า "เข้าใจตรงกันนะ" ให้กันไปแล้ว

ข้าราชการใน สนช. ถ้าจำแนกตามวงการ เช่น วงการกีฬา พลังงาน ธนาคาร ศาล การศึกษา มีวงการละคนสองคน ขณะที่วงการเกษตรที่เห็น รายชื่อที่คุ้นเคยมีอยู่ 4 ท่าน แต่ละท่านก็ไป คนละแนว

ท่านแรกคือผู้ตรวจราชการกระทรวง เกษตรและสหกรณ์ วิทยา ฉายสุวรรณ ซึ่งจะ เกษียณอายุเดือนกันยายนนี้ เคยเป็นอธิบดีกรมการ ที่ปรึกษาฝ่ายการเกษตรประจำกรุงจาการ์ตา อินโดนีเซีย อดีตรองอธิบดีกรมการข้าว ก่อน มาเป็นผู้ตรวจราชการฯ และเป็นเพียงคนเดียว ในสนช.ชุดนี้ที่มาจากกระทรวงเกษตรฯ

รศ.วุฒิชัย กปิลกาญจน์ อธิการบดี

รางวัลทั้งในและต่างประเทศมากมาย เกี่ยวข้องกับ การเกษตรอีกหมื่นหนึ่งครั้งที่เป็นลูกท้าวสวนยาง ดร.อำพน กิตติอำพน หรือที่ ลือมวอชนเรียกติดปากว่า ดร.กบ อุดม เป็น ลูกหม้อกระทรวงเกษตรและสหกรณ์ ที่สามารถ สนองนโยบายของรัฐบาลได้ทุกอย่างทุกสมัย ทำงานเข้าตา ทักษิณ ชินวัตร จนได้ย้ายไป เป็นเลขาธิการสภาพัฒน์ เมื่อปี 2547 ก่อน มาเป็นเลขาธิการคณะรัฐมนตรีสมัย ยิ่งลักษณ์ ชินวัตร เมื่อปี 2553 และเป็นประธานบอร์ด การบินไทยที่ถูกพนักงานประท้วงขับไล่ เพราะ ถูกกล่าวหาทำให้การบินไทยขาดทุน พอถึง ยุค คสช. ก็ยังคงเหนียวแน่นอยู่ในตำแหน่ง เลขาธิการคณะรัฐมนตรี เพราะความเฉียบคม ในแนวคิดที่ทำให้ทหารยอมรับ โด่งจะเกษียณ อายุราชการแล้วเช่นกัน

ได้แต่หวังว่าทั้งสี่ท่านนี้ จะช่วยให้กฎหมาย ที่เกี่ยวข้องกับการเกษตร เป็นไปเพื่อประโยชน์ของ พี่น้องเกษตรกร และพัฒนาวงการเกษตรของไทย ให้ก้าวหน้ากว่าที่เป็นอยู่ ไม่ตกเป็นเหยื่อของนักการเมือง อย่างโครงการรับจำนำข้าวที่ผ่านมา

ปิดท้ายฉบับนี้ด้วยการแสดงความยินดีอีกครั้งกับ ผู้ตรวจราชการกระทรวงเกษตรฯ วิทยา ฉายสุวรรณ ที่ได้รับโปรดเกล้าฯ เป็น 1 ใน 200 สนช. และขอแสดงความยินดี กับอธิบดีกรมพัฒนาที่ดิน อภิชาติ จงสกุล ที่ได้รับแต่งตั้งเป็นประธานบอร์ดองค์การ ส่งเสริมกิจการโคนมแห่งประเทศไทย หรือ อ.ส.ค. ที่มีหมายเหตุต่อท้ายว่า ทั้ง 2 ท่านนี้ เป็นเพื่อนร่วมหลักสูตร วปอ. รุ่นเดียวกับ หัวหน้าคสช. พลเอกประยุทธ์ จันทร์โอชา... เข้าใจตรงกันนะ

แนวชาย



# รื้อแผนจัดการน้ำเขื่อนลำปาว

## ● กรมชลแจงเก็บกักต่ำกว่าเกณฑ์หวั่นน้ำท่วมเสียหาย

นายปิยปัญญา ภูขวัฏเมือง ผู้อำนวยการโครงการส่งน้ำและบำรุงรักษาลำปาว กรมชลประทาน เปิดเผยว่า ขณะนี้เกษตรกรในพื้นที่โครงการส่งน้ำและบำรุงรักษาลำปาว ได้ปลูกพืชฤดูฝน โดยเฉพาะการทำนาปีไปแล้วประมาณ 300,652 ไร่ หรือร้อยละ 97.94 ของพื้นที่การเกษตร ทำให้ต้องปรับแผนการจัดสรรน้ำจากเขื่อนลำปาว จ.กาฬสินธุ์ ใหม่ โดยได้ส่งน้ำให้เกษตรกรเพื่อทำนาปีวันละ 2 ล้านลูกบาศก์เมตร(ลบ.ม.) ตั้งแต่วันที่ 1 กรกฎาคม 2557 เป็นต้นมา แม้ปริมาณน้ำในเขื่อนจะต่ำกว่าเกณฑ์ที่กำหนดก็ตาม แต่ยังคงอยู่ในเกณฑ์ที่สามารถควบคุมได้ เพื่อป้องกันไม่ให้น้ำท่วมได้รับความเสียหายจากภาวะฝนทิ้งช่วง

ทั้งนี้เดิมที่ประชุมคณะกรรมการจัดการชลประทาน (Joint Management Committee for Irrigation : JMC) มีมติว่า จะกำหนดการส่งน้ำฤดูฝนปี 2557

เมื่อมีปริมาณน้ำในเขื่อนลำปาวอยู่ที่ 450 ล้านลบ.ม. เป็นต้นไป แต่เมื่อกรมชลประทานได้ลงพื้นที่สำรวจพบว่า มีเกษตรกรจำนวนมากได้ปลูกข้าวนาปีแล้ว จึงจำเป็นต้องปรับแผนจัดสรรน้ำดังกล่าว แม้ปริมาณน้ำในเขื่อนในช่วงต้นเดือนกรกฎาคม 2554 ยังมีน้ำไม่ถึง 450 ล้านลบ.ม. ตามที่ตั้งไว้

อย่างไรก็ตามขณะนี้เริ่มมีปริมาณน้ำไหลเข้าเขื่อนแล้ว โดยในช่วงปลายเดือนกรกฎาคม 2557 มีปริมาณน้ำไหลเข้าเขื่อนเฉลี่ยวันละประมาณ 15 ล้าน ลบ.ม. เนื่องจากมีฝนตกในพื้นที่ ส่งผลให้ปริมาณน้ำในเขื่อนเพิ่มขึ้นล่าสุด ณ วันที่ 4 สิงหาคม 2557



ปิยปัญญา ภูขวัฏเมือง

จำนวน 626 ล้านลบ.ม. คิดเป็นร้อยละ 32 ของระดับกักเก็บ ผู้อำนวยการโครงการส่งน้ำและบำรุงรักษาลำปาว กล่าวในตอนท้ายว่า แม้ปริมาณน้ำในเขื่อนจะเพิ่มขึ้นแต่เมื่อเทียบกับค่าเฉลี่ยในช่วงเดียวกันแล้วยังถือว่าน้อยกว่าค่าเฉลี่ย ซึ่งจะอยู่ที่ประมาณ 648..45 ล้านลบ.ม. หรือร้อยละ 32.75 ของระดับกักเก็บ ดังนั้นเกษตรกรจะต้องใช้น้ำอย่างประหยัด และให้เกิดประโยชน์สูงสุด รวมทั้งติดตามสถานการณ์น้ำอย่างใกล้ชิด โดยแผนการบริหารจัดการน้ำของเราจนถึงสิ้นเดือนพฤศจิกายน 2557 จะจัดสรรเพื่อการประปาเหนือเขื่อน 0.52 ล้านลบ.ม. เพื่อการประปาท้ายเขื่อน 1.91 ล้านลบ.ม. เพื่อการอุตสาหกรรมเหนือเขื่อน 1.22 ล้านลบ.ม. เพื่อรักษาระบบนิเวศน์ 74.82 ล้านลบ.ม. ซึ่งจะใช้น้ำมากเนื่องจากต้องส่งลงมาให้น้ำชีบริเวณจ.ร้อยเอ็ด และ จ.อุบลราชธานี ด้วย เพื่อการระเหยน้ำ 121.8 ล้านลบ.ม. และเพื่อเตรียมแปลงตกกักน้ำปี 98.22 ล้านลบ.ม. คาดว่าปีนี้จะมีการทำนาปีเต็มพื้นที่ชลประทานเช่นเคยคือ 310,000 ไร่

# ศูนย์ส่งเสริมและผลิตเมล็ดพันธุ์ข้าวชุมชน กฎแฉแห่งความสำเร็จชาวนาไทยที่ยั่งยืน

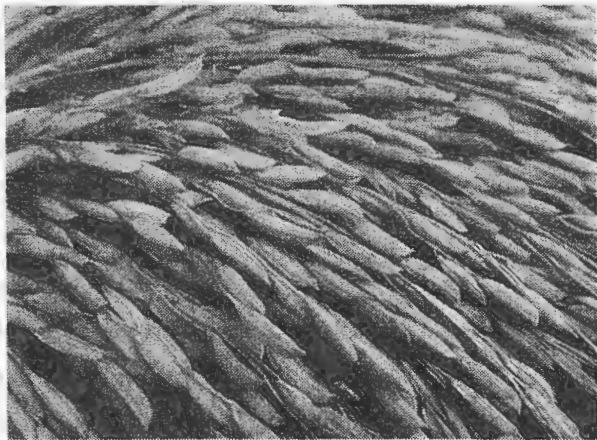
## รายงานพิเศษ

ศูนย์ส่งเสริมและผลิตเมล็ดพันธุ์ข้าวชุมชน เป็นอีกหนึ่งผลงานของกรมการข้าว กระทรวงเกษตรและสหกรณ์ ที่ประสบความสำเร็จด้วยดีมาโดยตลอด เห็นได้จากผลสัมฤทธิ์ที่ได้ทำให้ชุมชนสามารถผลิตเมล็ดข้าว กระจายเมล็ดพันธุ์ที่ดีมีคุณภาพไปสู่เกษตรกร และชุมชนได้เป็นอย่างดี อีกทั้งยังนำไปจำหน่ายในชุมชนใกล้เคียง หรือจังหวัดอื่นๆ ได้แล้วในขณะนี้ โครงการดังกล่าวจึงถือได้ว่าเป็นกฎแฉแห่งความสำเร็จให้ชาวนาไทยได้ยกระดับคุณภาพชีวิตได้อย่างยั่งยืน

ปัจจุบันมีศูนย์ส่งเสริมและผลิตเมล็ดพันธุ์ข้าวชุมชน กระจายอยู่ทั่วประเทศ ครอบคลุม 66 จังหวัด สามารถแก้ไขปัญหาคาขาดแคลนเมล็ดพันธุ์ข้าวได้เป็นอย่างดี ระบบการดูแลข้าวทำได้ง่ายขึ้น หลังมีการนำเทคโนโลยีใหม่ๆ ที่ทันสมัยมาช่วยในกระบวนการผลิต ปัจจุบันได้มีการอบรมเกษตรกรผ่านโรงเรียนชาวนา เพิ่มความรู้ในการผลิตให้สูงขึ้น นอกจากนี้ยังมีการแต่งตั้งปราชญ์ชาวนา ให้ทำหน้าที่เป็นแม่ทัพในการรับข้อมูลข่าวสารจากภาครัฐ และนำไปถ่ายทอดสู่ชาวนารายอื่นๆ ในพื้นที่ต่อไป

นายชาญพิทยา ฉิมพาลี อธิบดีกรมการข้าว กล่าวว่ปัจจุบันได้กำหนดให้ชุมชนมีการรวมกลุ่มชาวนา 20 ราย ให้ทำแปลงผลิตเมล็ดพันธุ์ข้าว 200 ไร่ เป็นจุดสาธิตเทคโนโลยีผลิตข้าวที่ถูกต้องและเหมาะสม ดังเป้าให้ผลิตเมล็ดให้ได้ 50 ตัน/ปี ซึ่งขณะนี้มีศูนย์ทั้งหมด 2,000 ศูนย์ทั่วประเทศ ส่วนใหญ่อยู่ในภาคกลาง อีสาน และเหนือ แผนงานก่อนทำแปลงข้าวจะต้องเตรียมสถานที่ตั้งและอุปกรณ์ผลิตเมล็ดข้าวให้เป็นพื้นที่กว้างพอสมควรใช้เป็นแหล่งรวบรวมและกระจายเมล็ดพันธุ์ข้าว ซึ่งจะให้ชุมชน เกษตรกรที่เข้าร่วมโครงการทำงานร่วมกันแบบบูรณาการในศูนย์ฯ

โดยขั้นตอนแรก กรมการข้าวจะเข้าไปคัดเลือกพื้นที่และเกษตรกรก่อน ซึ่งมีวิธีการคัดเลือกดังนี้ 1.พิจารณาลงในพื้นที่ตำบล อันเป็นที่ตั้งของศูนย์ฯ นำร่องเป็นที่แรก เพื่อให้สนับสนุนกิจกรรมศูนย์บริการและถ่ายทอดเทคโนโลยีการเกษตรประจำตำบล 2. จะต้องเป็นแหล่งเพาะปลูกข้าวที่สำคัญมีพื้นที่แปลงใหญ่ 3,000-4,000 ไร่ ติดต่อกัน ถ้าอยู่ในบริเวณขอบเขตตำบลเดียวกัน



จะช่วยให้เป้าหมายชัดเจนขึ้น 3. ความเหมาะสมทางด้านพื้นที่ เช่น จะต้องมีความลาดชัน และน้ำดีพอสมควร ไม่เป็นพื้นที่แห้งแล้ง หรือประสบอุทกภัยบ่อย 4. ชุมชนและเกษตรกรต้องมีความเข้มแข็งพร้อมที่



**นายพิทยา กิมพาลี**

จะเข้าร่วมโครงการ เข้าใจหลักการ วัตถุประสงค์ เป้าหมาย ของ  
กรมการข้าว อย่างชัดเจน และ 5. ตัวแทนชุมชนหรือเกษตรกร  
จะต้องมีการสรรหาพื้นที่ที่จะใช้เป็นจุดตั้งศูนย์ฯ ให้มีบริเวณ

กว้างขวางพอที่จะเป็นการรวบรวมผลผลิตได้ สามารถเก็บรักษาเมล็ดพันธุ์  
ตลอดจนเป็นสถานที่จัดประชุมบริหารจัดการถ่ายทอดเทคโนโลยี  
การผลิตข้าวให้กับเกษตรกรเป้าหมายได้

นอกจากนี้ จะมีการสาธิตให้เกษตรกรผลิตข้าวให้ได้ตาม  
มาตรฐานเกษตรดีที่เหมาะสม หรือ GAP เพื่อให้เพิ่มผลผลิตต่อ  
ไร่ให้สูงขึ้น คุณภาพดีขึ้นเป็นที่ต้องการของตลาด ที่สำคัญเน้นให้  
ลดต้นทุนการผลิต ใช้เครื่องจักรมาทดแทนแรงงานคน แก้ไขการ  
ขาดแคลนแรงงานภาคเกษตรกรรม ปัจจุบันมีการส่งเสริมให้มีการ  
ผลิตปุ๋ยใช้เองในชุมชน

นายรณันท์ หาญเกริกไกร นักวิชาการเกษตรชำนาญ  
การพิเศษ กรมการข้าว กล่าวว่า กำลังเดินหน้าส่งเสริมให้  
เกษตรกรปลูกข้าวแบบประณีต ด้วยการให้เครื่องดำนา แทนการ  
ใช้แรงงานคนหว่าน ข้อดีของการใช้เครื่องจักร คือ ต้นข้าวที่  
ออกมาจะเป็นระเบียบเรียบร้อยง่ายต่อการดูแลรักษา ที่สำคัญสูญ  
เสียเมล็ดพันธุ์น้อยกว่า สำหรับการจัดทำแปลงเมล็ดพันธุ์ข้าวมี  
แนวทางปฏิบัติ คือ ควรตรวจสอบแหล่งน้ำก่อนว่ามีสารปนเปื้อน  
จากโรงงานอุตสาหกรรมหรือไม่ จัดทำข้อมูลพื้นที่เพาะปลูก สาย  
พันธุ์ข้าว ย้อนหลัง 3 ปี รวมถึงแนะนำให้เกษตรกรใช้สารเคมีที่มี  
อนุญาตที่ถูกต้องขึ้นทะเบียนตามกรมวิชาการเกษตร การฉีดพ่นจะ  
ต้องมีชนิดไม่กระทบกับชุมชน และสิ่งแวดล้อม รวมถึงการกำจัด  
ของเสียและวัสดุเหลือใช้ เช่น เศษพืช เศษฟาง ต้องฝังหรือแยก  
ทิ้งเท่านั้น ให้เกษตรกรมีการจัดระเบียบการเก็บอุปกรณ์ เพื่อความ  
ปลอดภัย ง่ายต่อการใช้งาน หมั่นตรวจสอบอุปกรณ์ตลอดเวลา มี  
การบันทึกปัจจัยการผลิตอยู่เสมอ เช่น เมล็ดพันธุ์ ปุ๋ย ยาฆ่าแมลง

นายรณันท์ กล่าวอีกว่า ช่องทางการจำหน่ายเมล็ดพันธุ์ข้าว  
จะนำไปจำหน่ายในจังหวัดอื่นๆ แลกเปลี่ยนสายพันธุ์ของแต่ละ  
จังหวัด รวมถึงในอนาคตจะส่งไปยังต่างประเทศ จากการสำรวจพบว่า  
เมล็ดพันธุ์ข้าวที่มาจากศูนย์จะขายได้ราคาดีกว่าทั่วไป 20% หรือ  
มากกว่า 8,000 บาท/เกวียน ทำให้ชาวนามีคุณภาพชีวิตที่ดีขึ้น  
สามารถดูแลตัวเองได้แบบยั่งยืน ในอนาคตหากมีการส่งออกเมล็ด  
พันธุ์ไปต่างมากขึ้น จะต้องมีการทำห้องแล็บกลางของประเทศ เพื่อ  
ส่งเมล็ดพันธุ์จากทั่วประเทศมาตรวจได้ง่ายก่อนการส่งออก

ทั้งหมดนี้คือ ผลงานชิ้นโบแดง นับว่าเป็นกุญแจ  
แห่งความสำเร็จที่ศูนย์ส่งเสริมและผลิตเมล็ดพันธุ์ข้าวชุมชนทำได้  
อย่างภาคภูมิใจ สามารถยกระดับคุณภาพเมล็ดพันธุ์ข้าวไทยและ  
ชาวนาให้สูงขึ้น ต้องจับตาดูว่าในอนาคตวงการข้าวไทยจะไปได้  
ไกลแค่ไหน

## รวมกลุ่มบริหารจัดการ 'ดินและปุ๋ยชุมชน' ทางออกเกษตรกร 'ลดต้นทุน-เพิ่มผลผลิต'

**ปฏิเสธไม่ได้ว่า** ปัจจุบันเกษตรกรจำนวนมากยังคงมีความนิยมที่จะใช้ปุ๋ยเคมีอย่างต่อเนื่อง เหตุเพราะหลากหลายปัจจัยเข้ามาเป็นตัวกำหนด ขณะเดียวกันการใช้ปุ๋ยเคมีที่ไม่สอดคล้องกับข้อเท็จจริง และขาดหลักทางวิชาการ กลับส่งผลให้ประสิทธิภาพด้านผลผลิตของเกษตรกรไม่เป็นไปอย่างที่ต้องการ อีกทั้งยังกลายเป็นภาระในด้านต้นทุนและส่งผลกระทบต่อสภาพแวดล้อม ด้วยสารตกค้างในดินและน้ำ

ด้วยเหตุนี้กรมส่งเสริมการเกษตร จึงเข้ามา มีบทบาทสำคัญในการให้ความรู้เกี่ยวกับการใช้ปุ๋ยแก่เกษตรกร โดยเฉพาะปุ๋ยเคมีที่เน้นให้เกิดแนวทางการรวมกลุ่มของเกษตรกร และถ่ายทอดเทคโนโลยีความรู้ทางด้านวิชาการ เพื่อให้การใช้ปุ๋ยเคมีของเกษตรกรเกิดประโยชน์ต่อผลผลิต และลดต้นทุนการผลิต ได้อย่างมีประสิทธิภาพสูงสุด ภายใต้แนวคิดการสร้าง "กลุ่มบริหารจัดการปุ๋ยชุมชน" ในรูปแบบของ "ศูนย์บริหารจัดการดินและปุ๋ยของชุมชน"

โอฬาร พิทักษ์ อธิบดีกรมส่งเสริมการเกษตร กล่าวถึงโครงการนี้ว่า ในปัจจุบันต้องยอมรับความจริงว่า เกษตรกรในประเทศไทยนั้นใช้ปุ๋ยเคมีเป็นจำนวนมาก แม้จะมีการส่งเสริมให้ใช้ปุ๋ยอินทรีย์มาอย่างต่อเนื่องก็ตาม ส่งผลให้ต้นทุนการผลิตเพิ่มสูงขึ้นกว่า 20% กรมส่งเสริมการเกษตรจึงเล็งเห็นความสำคัญที่จะลดต้นทุนการผลิตให้แก่เกษตรกร และเป็นการเพิ่มคุณภาพของผลผลิต ตลอดจนดูแลรักษาสภาพแวดล้อม จึงมีการจัดตั้งเครือข่ายกลุ่มบริหารจัดการปุ๋ยชุมชน โดยมีจุดประสงค์เพื่อให้เกิดประโยชน์ในด้านการลด



โอธาร์ พิทักษ์

โดยระบุว่า คือการวิเคราะห์ดินกับความต้องการ ธาตุอาหารหลักพื้นฐานที่พืชต้องการคือ เอ็น พีเค คือ ไนโตรเจน ฟอสฟอรัส โพแทสเซียม ซึ่งแต่เดิมจะต้องส่งตัวอย่างดินไปยังหน่วย วิเคราะห์ในสถาบันการศึกษา หรือหน่วยงาน ต่างๆ ทำให้เกิดความยุ่งยากและเสียเวลา แต่ ในโครงการดังกล่าวจะใช้เครื่องมือที่เรียกว่า

พัฒนาที่ดิน ที่จะมีข้อมูลชุดดิน ที่เป็นข้อมูลใน เรื่องของดินในแต่ละพื้นที่ ซึ่งทั้งหมดจะนำไปสู่ การคำนวณค่าว่าดินแต่ละพื้นที่เหมาะสมกับการ เพาะปลูกพืชชนิดใด

สำหรับโครงการสร้างเครือข่ายเกษตรกร "กลุ่มบริหารจัดการปุ๋ยชุมชน" และ "ศูนย์ บริหารจัดการดินและปุ๋ยของชุมชน" เป็นหนึ่ง

ต้นทุน สร้างคุณภาพให้ผลผลิต คุณแลสิ่งแวดล้อม และสร้างความ เข้มแข็งให้แก่ชุมชน

“โครงการนี้จะเน้นไปที่การ รวมกลุ่มและให้ความรู้เกษตรกร โดยเกษตรกรที่เข้ากลุ่มจะมีจำนวน กลุ่มละประมาณ 20 คน จะได้รับ การถ่ายทอดความรู้จากกรม ในการ กำกับดูแลของนักส่งเสริมการเกษตร เพื่อไปบริหารจัดการภายในชุมชน ทั้งในส่วนของการวิเคราะห์ดิน สภาพ แวดล้อม การเตรียมแปลงและชนิดของพืชที่ จะปลูก และการใช้ปุ๋ยเคมีอย่างถูกวิธี เพื่อให้ เหมาะกับความต้องการของแต่ละพื้นที่ด้วยตัว ของเกษตรกรเอง”

อธิบดีกรมส่งเสริมการเกษตร ยังกล่าวถึง เทคนิคพื้นฐานที่จะนำมาใช้ในโครงการดังกล่าว



ชาวบ้านรวมกลุ่มทำปุ๋ยอินทรีย์ใช้เอง

ชุดตรวจวิเคราะห์ดิน (soil test kit) ซึ่ง เป็นเครื่องมือภาคสนาม เมื่อทำแปลงเรียบร้อยแล้วเกษตรกรจะต้องมีความรู้ในเรื่องของการ เก็บตัวอย่างดิน ที่ทางกรมจะถ่ายทอดให้ เมื่อ เก็บตัวอย่างดินแล้วจะนำมาวิเคราะห์เบื้องต้น ดินหาค่า เอ็นพีเค ที่เหมาะสม ในพื้นที่นั้นๆ เพื่อนำมาวิเคราะห์อีกครั้งกับแผ่นที่จากกรม

นโยบายของกรมส่งเสริมการเกษตรที่จะ แก้ไขปัญหาและช่วยเหลือเกษตรกรอย่างยั่งยืน สอดคล้องกับนโยบายของคณะรักษาความสงบ แห่งชาติ (คสช.) ที่เน้นในเรื่องการลดต้นทุน การผลิตและการช่วยเหลือเกษตรกรในเรื่อง การลดต้นทุน โดยคาดว่าจะในปีนี้จะดำเนินการ ให้ได้อย่างน้อย 94 กลุ่มใน 77 จังหวัดทั่ว ประเทศ และจะพัฒนาให้แต่ละกลุ่มกลายมา เป็น “วิสาหกิจชุมชน” ต่อไปในอนาคต

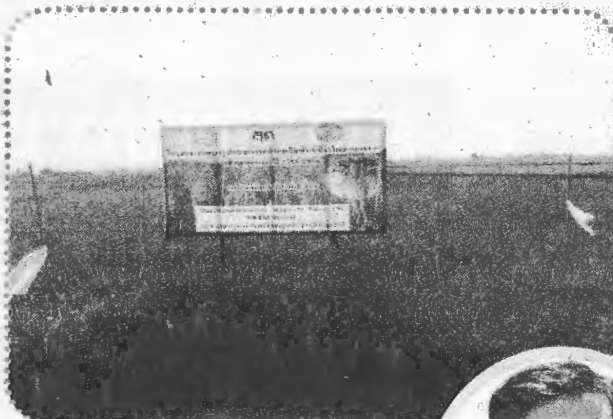
นับเป็นอีกก้าวของกรมส่งเสริมการเกษตร ในการส่งเสริมและสนับสนุนให้เกษตรกรรวม กลุ่มเพื่อการบริหารจัดการดินและปุ๋ยให้เป็นไป อย่างมีประสิทธิภาพ ซึ่งจะนำมาสู่การลดต้นทุน การผลิตตามนโยบายของคณะรักษาความสงบ แห่งชาติ (คสช.) ที่จะช่วยเหลือเกษตรกรใน เรื่องการลดต้นทุนภาคการเกษตร.

● สุรัตน์ อดิตะ ●

# ดันศูนย์ข้าวชุมชนผลิตเมล็ดพันธุ์สู่เออีซี

หากนับจากปีที่กรมการข้าวเริ่มขับเคลื่อนขยายศูนย์ข้าวชุมชนมาตั้งแต่ปี 2543 เวลาล่วงเลยมากว่า 14 ปี มาถึงวันนี้ สามารถขยายศูนย์ข้าวชุมชนได้กว่า 2,000 ศูนย์ จากเป้าที่ตั้งไว้ 4,000 แห่งทั่วประเทศ แต่เนื่องจากงบประมาณมีข้อจำกัดเพียง 20 ล้านบาทเท่านั้น จึงทำได้ไม่มาก แต่ถรณะนั้น อธิบดีกรมการข้าว “ชาญพิทยา ฉิมพาลี” บอกว่ามีความพอใจมากกว่า 80% เป้าหมายอนาคตไทยต้องส่งออกเมล็ดพันธุ์ไปยังประเทศเพื่อนบ้านในอาเซียน

ชาญพิทยา บอกว่า การขับเคลื่อนในการตั้งศูนย์ข้าวชุมชนไปทั่วประเทศ มีวัตถุประสงค์เพื่อยกระดับชาวนาไทยให้สามารถผลิตเมล็ดพันธุ์ข้าวที่มีคุณภาพมาใช้ในการทำนาเพื่อให้เกิดประสิทธิภาพให้ผลผลิตสูง สามารถทนต่อศัตรูพืชที่เข้ามารบกวน ทนต่อสภาพภูมิอากาศที่เปลี่ยนแปลงไป เริ่มมาตั้งแต่ปี 2543 หรือ 14 ปี ก่อน มีความพึงพอใจในระดับ 80% ขณะนี้ได้บริหารจัดการศูนย์ข้าวชุมชนไปแล้วครอบคลุม 66 จังหวัด พื้นที่ประสบผลสำเร็จสูงสุด คือ ภาคอีสาน ภาคกลาง ภาคเหนือ ภาคตะวันออก ภาคตะวันตก ตามลำดับ ส่วนพื้นที่ภาคใต้มีเพียงเล็กน้อยที่ จ.พัทลุง เพราะภาคใต้ส่วนใหญ่จะปลูกยางพารา และปาล์มน้ำมันเป็นพืชเศรษฐกิจหลัก



สำหรับแผนการจัดการศูนย์ข้าวชุมชนในอนาคตตั้งเป้าอย่างน้อยปีละ 100-200 แห่ง กระจายไปทั่วประเทศ ให้ได้ 4,000 ศูนย์ จากปัจจุบันได้ตั้งไปแล้ว 2,000 ศูนย์ ภายใต้งบประมาณการบริหารจัดการ และในปี 2557 จำนวน 20 ล้านบาท จากเมื่อปีก่อนหน้านี้ได้ปีละ 50-100 ล้านบาท หากคณะรักษาความสงบแห่งชาติ (คสช.) จะสนับสนุนต้องเพิ่มงบประมาณมากกว่าปีละ 20 ล้านบาท การขับเคลื่อนจะเร็วกว่าที่เป็นอยู่

ขณะที่ ธนันท์ หาญเกริกไกร นักวิชาการเกษตรชำนาญการพิเศษ กรมการข้าว กล่าวว่า จากความสำเร็จที่ผ่านมา สามารถแก้ไขปัญหาวาชนาขาดแคลนเมล็ดพันธุ์ได้เป็นอย่างดี มีการรวมกลุ่มพัฒนาพันธุ์ข้าวอย่างต่อเนื่อง ยกตัวอย่างให้



ชาญพิทยา ฉิมพาลี

เห็นชาวนาที่ประสบความสำเร็จ ได้แก่ จ.สุรินทร์ ขอนแก่น ร้อยเอ็ด ราชบุรี พระนครศรีอยุธยา และพัทลุง ปัจจุบันกลายเป็นศูนย์ข้าวชุมชนที่เข้มแข็งสามารถดูแลตัวเองได้ ฟังพาดังเองอย่างภาคภูมิใจได้ตามหลักปรัชญาเศรษฐกิจพอเพียง จน

สามารถแก้ไข ปัญหาได้ด้วยตนเองในระดับหนึ่ง ทำให้วันนี้คุณภาพชีวิตของชาวนาปรับตัวดี

ส่วนแผนงานเร่งด่วน คือการสนับสนุนให้มีการใช้เทคโนโลยีใหม่ๆ เข้ามาใช้ในกระบวนการผลิตมากขึ้น อนาคตจึงมีแนวคิดที่จะผลักดันศูนย์ข้าวชุมชนให้เป็นแหล่งผลิตเมล็ดพันธุ์ที่มีคุณภาพภูมิภาคอาเซียน และสามารถส่งออกเมล็ดพันธุ์ไปยังประเทศเพื่อนบ้านในอาเซียน เช่น เมียนมาร์ ลาว เวียดนาม ฟิลิปปินส์ และอินโดนีเซีย ต่อไป

หลังจากใช้เวลาในการคัดปรับปรุงพันธุ์มานาน ๑๘ ปี ในที่สุด "ไก่แม่ฮ่องสอน" ได้รับความขึ้นทะเบียนเป็นพันธุ์ไก่พื้นเมืองของกรมปศุสัตว์ ไปเมื่อ ๒๒ ก.ค.ที่ผ่านมา

สืบเนื่องจาก ปี ๒๕๔๘ สมเด็จพระนางเจ้าสิริกิติ์ พระบรมราชินีนาถ เสด็จฯเยี่ยมราษฎรในพื้นที่จ.แม่ฮ่องสอน ทรงเป็นห่วงราษฎรมีแหล่งอาหารโปรตีนไม่เพียงพอ แหล่งโปรตีนที่คนในพื้นที่สูงนำมารับประทานจะเป็น "เขียดแลว" หรือกบภูเขา แต่วิธีทำเกษตรด้วยการเผาป่าเกิดขึ้นเป็นประจำทุกปี ทำให้แหล่งโปรตีนในธรรมชาติหาได้ยากและใกล้สูญพันธุ์

ทรงมีพระราชดำริให้หาแหล่งโปรตีนอย่างอื่นมาทดแทน ทรงแนะนำให้เลี้ยงไก่พื้นเมือง "ไก่แม่ฮ่องสอน" นอกจากจะช่วยให้ราษฎรในพื้นที่สูงมีแหล่งโปรตีนแล้ว ยังเป็นกุศโลบายช่วยลดการเผาป่าไปในตัว เพราะจะทำให้ชาวบ้านใช้เวลาว่างมาดูแลเลี้ยงไก่แทนที่จะเอาเวลาว่างไปเผาป่า... นับแต่ปี ๒๕๔๔ กรมปศุสัตว์จึงได้น้อมนำพระราชดำริมาปฏิบัติ เริ่มคัดเลือกสายพันธุ์ไก่มาทำการปรับปรุงสายพันธุ์เพื่อให้ได้ ไก่แม่ฮ่องสอนพันธุ์แท้

"ไก่พันธุ์นี้ เดิมทีเป็นไก่ป่าที่ชาวไทยภูเขาได้นำมาเลี้ยงไว้ตามบ้าน

# ไก่แม่ฮ่องสอน แหล่งโปรตีนแห่งขุนเขา

นอกจากจะนำมาเป็นอาหาร ยังเป็นไก่ที่มีคุณสมบัติพิเศษ สามารถนำไปใช้ต่อไก่ป่า ล่อจับแก้ง



"ไค้ตัว"

น.ส.ครุณี โสควา หัวหน้ากลุ่มวิจัย และพัฒนาสัตว์ปีก กรมปศุสัตว์ เล่าว่า กว่าเราจะได้พันธุ์มาปรับปรุง ต้องใช้เวลาในการเสาะหาไก่ที่มีลักษณะเฉพาะอยู่ตามพุ่มสมควร ต้องไป



หาตามบ้านของชาวบ้านบนพื้นที่สูง ๓ จังหวัด แม่ฮ่องสอน เชียงราย และพะเยา

เนื่องจากต้องค้นหาไก่ตัวผู้ที่มีลักษณะ...ขนคอ+หลังสีเหลือง

แดงเข้ม ขนลำตัว+หางสีดำ มีใบขนที่โคนหางหงอนจักร ใบหน้าแดง แข็งและปากมีสีดำหรือเทาขนคุ่มหู

สีเหลือง ผิวหนังขาวอมแดง ตัวเมีย...ขนลำตัวสีน้ำตาล



กระเหลืองหรือสีน้ำตาลตาขาว ปากทั้งตัว หงอนจักร ใบหน้าแดง ปากและแข้งสีดำหรือเทาหรือน้ำตาล ขนคุ่มหูสีเหลืองผิวหนัง

ขาวอมแดง จากนั้นนำมาผสมพันธุ์ เลี้ยงปรับปรุงพันธุ์ถึง ๒ รุ่น...ถึงจะได้เป็นไก่พันธุ์พื้นเมืองที่ได้รับการขึ้นทะเบียนของกรมปศุสัตว์

“เป็นไก่ที่เหมาะสมกับวิถีชีวิตของชาวบ้านบนพื้นที่สูงมากเพราะสามารถเลี้ยงได้ด้วยต้นทุนต่ำ เลี้ยงง่ายแบบชาวบ้าน ไม่ต้องใช้อาหารสำเร็จรูป และยังทนโรคไม่ต้องพึ่งหยูกยาวัคซีน เรียกว่า ชาวบ้านแทบไม่ต้องควักกระเป๋าไรเลย แม้จะเป็นไก่ป่าตัวมีขนาดเล็ก ถ้าเลี้ยงแบบง่ายๆ ใช้เวลา 6 เดือน จะมีน้ำหนักกก. ก็ตามแต่รสชาติดี หากกินได้ยาก ขายได้ราคาสูงถึง กก.ละ 120-150 บาท”

ราคาดีกว่าใส่พื้นเมืองทั่วไป ส่วนไก่พันธุ์เนื้อไม่ต้องพูดถึง “ไก่แม่ฮ่องสอน” ราคาดีกว่ากันเยอะ คั้นพุงไม่มี...จึงเหมาะกับวิถีชีวิตแบบพอเพียง ไม่คิดละ โบบ โสกรวยเร็ว.

ชาติชาย ศิริพัฒน์





↑ ลงพื้นที่... ศักดิ์ชายแก้วศรีนวล ผู้ตรวจราชการกรมสำนักงานการปฏิรูปที่ดินเพื่อเกษตรกรรม  
 ปัญญา สว่างเคียน ผอ.กลุ่มตรวจสอบมาตรฐานการรังวัดและแผนที่ พรรพรัตน์ ภูวนธรรม  
 รักษาราชการแทน ผอ.กลุ่มประชาสัมพันธ์และเผยแพร่ และ สิทธิพงษ์ พึ่งวงษ์ วิศวกรสำรวจ  
 ปฏิบัติการ ลงพื้นที่ตรวจสอบข้อเท็จจริง ที่เขตปฏิรูปที่ดิน หมู่ 12 ต.หนองยางเสือ อ.มวกเหล็ก  
 จ.สระบุรี เมื่อวันก่อน



**MOU ล้ำไย...**นายชวลิต ชูขจร และปลัดกระทรวงเกษตรและสหกรณ์ เป็นประธานในพิธีลงนามบันทึกข้อตกลงความร่วมมือทางการค้าระหว่างสหกรณ์การเกษตรประจวบฯ จำกัด กับโมเดิร์นเทรด คือ ห้างเทสโก้ โลตัส เดอะมอลล์ กรุ๊ป และระหว่างผู้แทนศูนย์กระจายสินค้าสหกรณ์จากชุมนุมการเกษตรแห่งประเทศไทย จำกัด สหกรณ์การเกษตรคลองหลวง จำกัด สหกรณ์การเกษตรดอนตูม จำกัด และสหกรณ์การเกษตรบ้านลาด จำกัด ในฐานะตัวแทนของผู้ซื้อ กับสหกรณ์การเกษตรเพื่อการตลาดลูกค้า ธ.ก.ส. เชียงใหม่ จำกัด ในฐานะตัวแทนของผู้ขาย เพื่อกระจายลำไยสดช่อออกนอกแหล่งผลิตโดยขบวนการสหกรณ์ ซึ่งจะช่วยบรรเทาปัญหาเรื่องราคาลำไยตกต่ำและสามารถระบายผลผลิตออกสู่ตลาดได้ทันทั่วทั้งที่ โดยมี ดร.จุมพล สงวนสิน อธิบดีกรมส่งเสริมสหกรณ์ ร่วมเป็นสักขีพยาน ณ กระทรวงเกษตรและสหกรณ์ ถนนราชดำเนิน กรุงเทพฯ เมื่อเร็วๆ นี้

## เกษตรฯเร่งส่งเสริมบริโภคไข่ ตั้งเป้า 4 ปีอยู่ที่ 300 ฟองต่อคน

เกษตรฯเร่งส่งเสริมการบริโภคไข่ ตั้งเป้า 4 ปีข้างหน้า ประชาชนจะต้องบริโภคไข่ละ 300 ฟองต่อคน ขณะที่เกษตรกรพอใจราคาไข่ไก่อยู่ที่ฟองละ 3.30 บาท

นายชาวลิต ชูขจร ปลัดกระทรวงเกษตรและสหกรณ์ กล่าวถึงการประชุมคณะกรรมการนโยบายพัฒนาไข่ไก่และผลิตภัณฑ์ว่าที่ประชุมได้หารือถึงสถานการณ์ไข่ไก่ในปัจจุบัน พบว่าราคาไข่ไก่ขณะนี้อยู่ที่ฟองละ 3.30 บาท ขณะที่ต้นทุนอยู่ที่ 2.90 บาทต่อฟอง ถือเป็นราคาที่เหมาะสมตามหลักเกณฑ์ที่กำหนดให้ต้นทุนบวกกำไรประมาณ 15-20%

ทั้งนี้เนื่องจากราคาไข่จะขึ้นลงตามปริมาณผลผลิตที่ออกสู่ตลาด และตกต่ำในช่วงปิดเทอมและเทศกาลกินเจ อาจเกิดปัญหาได้อีก ที่ประชุมจึงให้คณะกรรมการกำหนดราคาต้นทุนไข่ไปพิจารณาหาราคาที่เหมาะสมของไข่แต่ละขนาดให้เกิดความชัดเจน เพื่อให้การกำหนดราคาไข่ทั้งปีจะมีเกณฑ์พิจารณาอย่างไร จากปัจจุบันราคาไข่น้ำฟาร์ม เป็นการเฉลี่ยจากราคาไข่คละซึ่งเกษตรกรมีต้นทุนที่ต่างกัน

นายชาวลิต กล่าวอีกว่า ปัจจุบันมีปริมาณไข่แม่ไก่ยืนกรงอยู่ที่ 51 ล้านตัว มีปริมาณไข่

ไก่ 14,000 ล้านฟองต่อปี ขณะที่ปี 2556 ที่มีแม่ไก่ยืนกรง 48 ล้านตัว ปริมาณไข่ไก่ 13,000 ล้านฟอง แต่กรมปศุสัตว์คาดการณ์ว่าปริมาณไข่ไก่จะสูงสุดช่วงเดือน ก.ย.- ต.ค.นี้ ที่จะมีปริมาณไข่ไก่ออกสู่ตลาดวันละ 39.2 ล้านฟอง จากปัจจุบันอยู่ที่ 38.8 ล้านฟอง

ดังนั้นจึงให้คณะกรรมการส่งเสริมการบริโภค ไข่ไก่ไปหามาตรการรณรงค์ส่งเสริมการบริโภคไข่ไก่เพื่อป้องกันปัญหาราคาไข่ตกต่ำ เพื่อจะเริ่มโครงการในวันที่ 1 ต.ค.นี้ ปัจจุบันคนไทยบริโภคไข่ 270 ฟองต่อคนต่อปี เป้าหมายในปี 2561 จะส่งเสริมการบริโภคถึง 300 ฟองต่อคนต่อปี

นางพรศรี เหล่ารุจิสวัสดิ์ กรรมการนโยบายพัฒนาไข่ไก่และผลิตภัณฑ์ ฝ่ายส่งเสริมการบริโภคกล่าวว่า ขณะนี้อยู่ระหว่างการเตรียมแผนการส่งเสริมฯ ทั้งนี้ยังรวมถึงการส่งเสริมการวิจัยและพัฒนาผลิตภัณฑ์ที่ทำจากไข่เพื่อเพิ่มมูลค่าด้วย ส่งผลให้มีความต้องการไข่ไข่เป็นวัตถุดิบเพิ่ม และสร้างความมั่นคงด้านอาชีพ สำหรับโครงการส่งเสริมให้นักเรียนทานไข่ขึ้น อยู่ระหว่างการประสานงานเพราะผลวิจัยชัดเจนว่า อาหารที่ดีสำหรับเด็กคือไข่