

สรุปหัวข้อข่าวด้านการเกษตรที่สำคัญ นสพ.ประจำวัน ที่ ๙ - ๑๓ สิงหาคม ๒๕๕๗

เรื่อง

หนังสือพิมพ์

๑. เปิดศูนย	สยามรัฐ
๒. สินค้าเกษตรด้านปศุสัตว์ปรับเพิ่มขึ้น	เดลินิวส์
๓. เขียวห้วยทรายไก่อ่พื้นเมืองไทยเลี้ยงง่ายได้ราคา	เดลินิวส์
๔. ชวนชิมชวนซื้อ	สยามรัฐ
๕. ชวนชิมชวนซื้อ	แนวหน้า
๖. แจงเหตุทำประมงมือขึ้น	ไทยรัฐ
๗. โล่เชิดชูเกียรติ	ข่าวสด
๘. จัดสื่อสัญจรชม ‘โครงการห้วยโสมง’	คมชัดลึก
๙. ขานรับคสช.ช่วยเหลือเกษตรกรแนะใช้ปุ๋ยอินทรีย์ลดต้นทุนการผลิต	แนวหน้า
๑๐. ๑๕ สตรีภาคเกษตร คว่ำรางวัลแม่ดีเด่นแห่งชาติ ประจำปี ๒๕๕๗	ไทยโพสต์
๑๑. รื้อนุรักษ์ ‘จระเข้พันธุ์ไทย สัตว์คุ้มครอง...ใกล้สูญพันธุ์’	คมชัดลึก
๑๒. บันปลุกป่า	บ้านเมือง
๑๓. โครงการหลวง ๔๕	เดลินิวส์
๑๔. จับข่าวนายา	มติชน
๑๕. แพะห้วยทราย ให้ทั้งเนื้อและนมในตัวเดียว	เดลินิวส์
๑๖. เปิดโครงการ	เดลินิวส์
๑๗. บรูไนจัดประชุมคณะกรรมการเพื่อการทำงานด้านสหกรณ์การเกษตร	เดลินิวส์
๑๘. เกษตรบูรณาการ : ถึงคราวต้องเดินหน้าช่วยชาติ	แนวหน้า
๑๙. สปก.รับลูกคสช.สงวนป่าอนุรักษ์ป่า อนุรักษ์น้ำ-อุทยานฯตรวจสอบบุกรุก	แนวหน้า
๒๐. รณรงค์ไถกลบตอซัง	แนวหน้า
๒๑. สถานีพัฒนาที่ดินสิงห์บุรีใช้เทคโนโลยีการพัฒนาที่ดิน ปรับปรุงบำรุงดินและลดต้นทุนปลูกข้าว (๑)	แนวหน้า
๒๒. ข้าวเหนียวเขียว	แนวหน้า
๒๓. ‘ศูนย์ข้าวชุมชนตำบลเวียงเหนือ’ ต้นแบบการปลูกข้าวทุนต่ำ	แนวหน้า
๒๔. “ศูนย์ข้าวชุมชนตำบลเวียงเหนือ” ต้นแบบการปลูกข้าวทุนต่ำ	ไทยโพสต์
๒๕. กรมส่งเสริมการเกษตรลงพื้นที่ ติดตามการแก้ปัญหาลำไย ๘ จังหวัดภาคเหนือตอนบน เน้นผลิตลำไยคุณภาพตลาดฤดูกาล	ไทยโพสต์
๒๖. ดันสกัดไร่คาราวัง ปลัดเกษตรฯสั่งรณรงค์ครัวเรือนบริโภาค หวันเดือน ก.ย.-ต.ค.นี้ล้นตลาด ๔๐ ล้านฟอง	โพสต์ทูเดย์
๒๗. ทันสถานการณ์ : เร่งช่วยเกษตรกร	โพสต์ทูเดย์
๒๘. ดันผุดเครือข่ายพัฒนาปุ๋ยชุมชน	ข่าวสด
๒๙. รวมพลัง ‘ปฏิรูปการใช้ปุ๋ย’ช่วยชาวนา ขานรับนโยบายคสช. ‘ลดต้นทุนผลิต’	คมชัดลึก
๓๐. เดินเครื่องปฏิรูปภาคเกษตรไทย	เดลินิวส์
๓๑. เดินหน้าพัฒนาการผลิตเมล็ดพันธุ์ข้าวคุณภาพ	เดลินิวส์

๓๒. เลี้ยงปลากดหลวงในบ่อซีเมนต์กลม และระบบน้ำไหลผ่าน	เดลินิวส์
๓๓. ปล่อยุ่ ‘กึ่งก้ามกราม’ ๘๔ ล้านตัว ประมงพื้นชีวิตแม่น้ำเจ้าพระยาเฉลิมพระเกียรติราชินี	แนวหน้า
๓๔. ระบายลำไย	แนวหน้า
๓๕. พต.สุพรรณแนะเกษตรกรมืออาชีพตรวจวิเคราะห์-บริหารจัดการดิน	แนวหน้า
๓๖. สถานีพัฒนาที่ดินสิงห์บุรีใช้เทคโนโลยีการพัฒนาที่ดิน ปรับปรุงบำรุงดินและลดต้นทุนปลูกข้าว (๒)	แนวหน้า
๓๗. กรมการข้าวเร่งคืนความสุขชาวนาตั้งหมู่บ้านชุมชนต้นแบบลดต้นทุนการผลิตข้าว	แนวหน้า
๓๘. ดิวเข้มเจ้าหน้าที่ใช้ระบบ ‘จีดีเอส’ ตรวจพิกัดส.ป.ก.	คมชัดลึก
๓๙. สร้างความร่วมมือ	แนวหน้า
๔๐. หมอдинเมืองสุพรรณ หนุนเกษตรกรมืออาชีพตรวจวิเคราะห์ดิน เพื่อการบริหารจัดการดิน ปุ๋ยอย่างชาญฉลาด	ไทยโพสต์
๔๑. โปรมล็ดพันธุ์เพิ่มผืนป่าตามพระราชเสาวนีย์	ไทยโพสต์
๔๒. เกษตรกรเตือนการระบาด...โรคขอบใบแห้งข้าว	ไทยโพสต์
๔๓. กรมส่งเสริมการเกษตรเร่งเครื่องช่วยเหลือชาวนาผู้ปลูกข้าวนาปีรอบ ๒๕๕๗/๕๘	ไทยโพสต์
๔๔. ใส่ปุ๋ยให้ตรงใจ “ข้าว” ลดต้นทุน-เพิ่มผลผลิต	ไทยรัฐ
๔๕. โปรมล็ดพันธุ์	มติชน
๔๖. นำของดีชายแดนใต้แสดงกลางกรุง	เดลินิวส์
๔๗. เตือนภัยอาหาร-ยาสัตว์เถื่อน	แนวหน้า
๔๘. มอบโล้	แนวหน้า
๕๙. กรมวิชาการเกษตรสนองนโยบายเกษตรอินทรีย์ คสช. ผลิตเครื่องมือจับผิดปุ๋ยอินทรีย์ปลอม	แนวหน้า
๕๐. จับตา กย.-ตค.ไขไกรคาร่วง ไฟเขียวแผนรณรงค์เพิ่มบริโภคสกัดเกษตรกรเจ๊ง	แนวหน้า
๕๑. รากเน่า..หัวเน่า ระบาดหนักไร้มันสำปะหลัง	ไทยรัฐ
๕๒. ชูวิธีอิเล็กทรอนิกส์ประมุลน้ำ ๓ พันล.ป้องทุจริต	คมชัดลึก
๕๓. เร่งจัดมาตรฐานเพาะเลี้ยงสัตว์น้ำรับตลาดอาเซียน	คมชัดลึก
๕๔. เตรียมปฏิบัติการโปรมล็ดพันธุ์พืชทางอากาศสนองพระราชเสาวนีย์	ไทยโพสต์
๕๕. พิพิธภัณ์เกษตรฯปล้มงาน “เกษตรรักแม่”	สยามรัฐ
๕๖. กรมตรวจบัญชีฯ เร่งจัดทำส่งครุบัญชีอาสา	สยามรัฐ
๕๗. กรมส่งเสริมการเกษตรเร่งเครื่องช่วยเหลือชาวนาผู้ปลูกข้าวนาปี รอบ ๒๕๕๗/๕๘	สยามรัฐ
๖๑. ชงสารพัคโครงการล้างยาง ๒.๑ แสนตัน	โพสต์ทูเดย์
๖๒. เกษตรฯเร่งสำรวจพื้นที่เพาะปลูกชี้กำหนดโซนนิ่งเพิ่มมูลค่าเท่าตัว	กรุงเทพธุรกิจ
๖๓. ย่อยข้าวเศรษฐกิจ : ส่งเสริมเกษตรกร	มติชน



เปิดศูนย์...อนันต์ สีลา เลขาธิการสำนักงานเศรษฐกิจการเกษตร เป็นประธานเปิดศูนย์เศรษฐกิจและศูนย์เรียนรู้จากภูมิปัญญาท้องถิ่น ต.แพรภทนามแดง อ.อัมพวา จ.สมุทรสงคราม โดยมี ปัญญา โคกทอง ประธานศูนย์เรียนรู้ และเจ้าหน้าที่กระทรวงเกษตรและสหกรณ์การเกษตรให้การต้อนรับ โดยพร้อมเพรียงกัน ที่ศูนย์เรียนรู้ภูมิปัญญาท้องถิ่น ต.แพรภทนามแดง อ.อัมพวา จ.สมุทรสงคราม เมื่อเร็วๆ นี้

สินค้าเกษตรด้านปศุสัตว์ปรับตัวเพิ่มขึ้น

รายงานจากกระทรวงเกษตรและสหกรณ์ถึงสถานการณ์ด้านราคาของสินค้าเกษตรด้านปศุสัตว์ว่า ในช่วงครึ่งแรกของปี 2557 ขยายตัวร้อยละ 2.3 เมื่อเทียบกับช่วงเดียวกันของปี 2556

โดยการผลิตสินค้าปศุสัตว์ที่สำคัญ ทั้งไก่เนื้อ สุกร ไก่ไข่ และนํ้านมดิบ มีปริมาณเพิ่มขึ้นจากอากาศที่เอื้ออำนวยช่วงต้นปี แม้ว่าในระยะต่อมาจะเผชิญสภาพอากาศที่ร้อนจัด แต่ในภาพรวมแล้วไม่ส่งผลกระทบต่อผลผลิต เนื่องจากมีระบบการผลิตที่ได้มาตรฐานและมีการเฝ้าระวังโรคอย่างต่อเนื่อง โดยการผลิตไก่เนื้อมีการขยายการเลี้ยงของผู้ประกอบการรายใหญ่ และเกษตรกรมีการปรับการผลิตให้สอดคล้องกับความต้องการบริโภคและการส่งออกที่เพิ่มขึ้น

ขณะที่ปริมาณการผลิตสุกรขยายตัวจากสถานการณ์การผลิตที่เข้าสู่ภาวะปกติ แม้จะพบโรคท้องร่วงติดต่อในสุกร ในบางพื้นที่ ซึ่งทำให้ถูกสุกรลดลง แต่สถานการณ์

ไม่รุนแรงและสามารถควบคุมได้ สำหรับปริมาณไข่ไก่เพิ่มขึ้นจากระดับราคาที่พอใจ ทำให้เกษตรกรขยายการเลี้ยงเพิ่มขึ้น ส่วนผลผลิตนํ้านมดิบเพิ่มขึ้นจากอัตราการใช้นํ้านมเฉลี่ยของแม่โครีคนมสูงขึ้น ประกอบกับมีความต้องการใช้นํ้านมดิบในประเทศทดแทนการใช้นํ้านมผงนำเข้าที่มีราคาสูงขึ้น ส่งผลให้มีปริมาณนํ้านมดิบออกสู่ตลาดเพิ่มขึ้น

ด้านราคา สินค้าปศุสัตว์ส่วนใหญ่มีราคาเฉลี่ยในช่วงเดือนมกราคม-มิถุนายน 2557 เพิ่มขึ้นเมื่อเทียบกับช่วงเดียวกันของปีที่ผ่านมา ซึ่งเป็นไปตามความต้องการของตลาดและต้นทุนการผลิตที่อยู่ในระดับสูง โดยราคาสุกรและไข่ไก่ มีการปรับตัวเพิ่มขึ้นถึงร้อยละ 21.0 และ 11.2 ตามลำดับ เนื่องจากภาวะการผลิตที่ชะลอลงจากสภาพอากาศร้อน ส่วนราคาไก่เนื้อและนํ้านมดิบที่เกษตรกรขายได้ปรับตัวเพิ่มขึ้นเพียงเล็กน้อย.

เกษตรกร ก่อไทย

โครงการปรับปรุงและพัฒนาพันธุ์ไก่
เขียวห้วยทราย ศูนย์ศึกษาการพัฒนาห้วยทราย
อันเนื่องมาจากพระราชดำริ จ.เพชรบุรี ได้
ทำการศึกษาวิจัยและพัฒนาปรับปรุงพันธุ์ไก่
พื้นเมือง โดยการนำไก่พันธุ์เขียวเพชรบุรีมา
ผสมกับพันธุ์ประดู่หางดำ เพื่อให้ได้พันธุ์ที่เป็น
เอกลักษณ์เฉพาะ เหมาะสมต่อการเลี้ยงของ
ราษฎรในพื้นที่ และประสบความสำเร็จสามารถ
ขยายผลสู่การเลี้ยงเชิงพาณิชย์ของประชาชนใน
พื้นที่ได้

นายชัยวัฒน์ วัชรนาถ นักวิชาการ
สัตวบาลชำนาญการ สำนักงานปศุสัตว์จังหวัด
เพชรบุรี เปิดเผยภายหลังให้การต้อนรับและนำ
คณะเยาวชนโครงการค่ายเยาวชนรู้งานสืบสาน
พระราชดำริ ประจำปี 2557 จากสถาบันการศึกษา
พื้นที่ภาคกลางกว่า 150 คน ซึ่งจัดโดยสำนักงาน
คณะกรรมการพิเศษเพื่อประสานงานโครงการอัน
เนื่องมาจากพระราชดำริ (สำนักงาน กปร.) ศูนย์
ด้านการปศุสัตว์ของศูนย์ศึกษาการพัฒนาห้วย
ทรายฯ ว่า งานพัฒนาด้านปศุสัตว์ของศูนย์ศึกษา
การพัฒนาห้วยทราย อันเนื่องมาจากพระราชดำริ
จ.เพชรบุรี ได้มีการศึกษาวิจัยเพื่อพัฒนาพันธุ์สัตว์
พื้นเมือง เพื่อการขยายผลสู่การเลี้ยงเชิงพาณิชย์
ให้กับราษฎรในพื้นที่หลายชนิดสัตว์ด้วยกัน และ
ที่ประสบความสำเร็จจนสามารถขยายผลสู่การ
เพาะเลี้ยงของราษฎรโดยทั่วไปได้ในขณะนี้ก็มีไก่
เขียวห้วยทรายชนิดหนึ่งที่กำลังได้รับความสนใจ
จากประชาชนในพื้นที่เป็นอย่างมาก

ไก่เขียวห้วยทรายเมื่อพัฒนาพันธุ์จนนิ่ง
แล้วก็จะได้ไก่ที่มีลักษณะเด่น มีขนสีตัวเป็นเขียว
มีลักษณะทางโครงสร้างร่างกายดี หน้าอกกว้างแฉ
ดูสง่า น่องใหญ่ให้เนื้อมาก อัตราการเจริญเติบโต
ในระหว่างการเลี้ยงเทียบเท่ากับไก่ชนิดอื่น ๆ เร็ว
กว่า ทนต่อโรคที่มักเกิดกับไก่พื้นเมือง
ทั่วไป และสามารถเจริญเติบโตได้ดีในสภาพ
แวดล้อมแบบประเทศไทยในทุกภูมิภาค
เกษตรกรทั่วไปสามารถเลี้ยงและขยายพันธุ์ได้เอง
แบบไม่ยุ่งยาก สามารถปล่อยเลี้ยงแบบธรรมชาติ
เช่นไก่พื้นเมืองทั่วไปได้

ในตัวผู้ที่โตเต็มวัย จะมีน้ำหนักที่
ประมาณ 3.5 กิโลกรัมขึ้นไป ตัวเมียเมื่อโตเต็ม
วัย จะมีน้ำหนักประมาณ 2.5 กิโลกรัมขึ้นไป
ปัจจุบันราคาขายในพื้นที่จังหวัดเพชรบุรี อยู่ที่



นายบุญมี โพธิ์ทอง
แบะนำไก่ขยายพันธุ์



ตัวผู้ 1 ตัวดูแลตัวเมียได้ 7 ตัว

เขียวห้วยทราย ไก่พื้นเมืองไทยเลี้ยงง่ายขายได้ราคา



ไข่ไก่เขียวห้วยทราย



ภาชนะน้ำจุกไก่

กิโลกรัมละประมาณ 80 บาทสำหรับไก่เป็น ทก
เป็นซากจะสูงกว่านี้

ทางด้าน นายบุญมี โพธิ์ทอง เจ้า
พนักงานผู้ช่วยสัตวบาล ศูนย์ปศุสัตว์ศูนย์ศึกษา
การพัฒนาห้วยทรายอันเนื่องมาจากพระราชดำริ
จ.เพชรบุรี เปิดเผยว่า การเลี้ยงไก่พื้นเมือง
เขียวห้วยทรายสำหรับเกษตรกรโดยทั่วไป
สามารถเลี้ยงได้แบบไม่ลำบาก ไก่กินอาหารเช่น
เดียวกับไก่พื้นเมืองทั่วไป เช่นเมล็ดข้าว
เปลือกข้าวสารไปจนถึงข้าวสุกที่เหลือจากการ
บริโภคประจำวันก็เป็นอาหารไก่ได้

สามารถนำไปเลี้ยงในที่สวนเพื่อให้ก
กินเองตามธรรมชาติได้เช่นกัน และจะเป็นผลดี
ต่อพื้นที่สวนด้วย เพราะไก่จะกัดกินหญ้า ทำให้
สวนไม่รก ไก่จะคุ้ยเขี่ยหาแมลงซึ่งเป็นศัตรูพืชกิน
เป็นการลดปริมาณศัตรูพืชในสวนโดยไม่ต้องใช้
สารเคมีเพื่อป้องกันแมลงศัตรูพืช เลี้ยงเป็นฝูงได้
โดยไก่ตัวผู้หนึ่งตัวสามารถคุมฝูงที่เป็นตัวเมียได้
มากถึง 7 ตัวเป็นอย่างน้อย อัตราการให้ไข่ของ
แม่ไก่ดี แม่ไก่หนึ่งตัวสามารถออกไข่และฟักไข่
พร้อมเลี้ยงลูกไก่เองได้ประมาณ 80 ตัวต่อปี

เหมาะสมต่อการเลี้ยงเชิงพาณิชย์ของ
เกษตรกรไทยในปัจจุบัน ซึ่งเป็นยุคที่สังคมหัน
มานิยมบริโภคอาหารเพื่อสุขภาพมากขึ้น

เนื่องจากไก่เขียวห้วยทรายเป็นไก่ที่เลี้ยงได้โดย
ไม่ต้องใช้หัวอาหารวิทยาศาสตร์ หรืออาหารเสริม
แต่ประการใดก็สามารถเจริญเติบโตให้เนื้อที่มี
คุณค่าทางโภชนาการตามที่ร่างกายต้องการได้เป็น
อย่างดี

และปัจจุบันทางศูนย์ศึกษาการพัฒนา
ห้วยทรายอันเนื่องมาจากพระราชดำริ จ.เพชรบุรี
ได้ขยายผลการเลี้ยงไก่เขียวห้วยทรายไปสู่
เกษตรกรขยายผลรอบศูนย์ศึกษาฯ ไม่น้อยกว่า
29 หมู่บ้าน 4,719 ครัวเรือน ครอบคลุมพื้นที่ 4
ตำบล ของอำเภอชะอำ จังหวัดเพชรบุรี ได้แก่

ตำบลไร่ใหม่พัฒนา ตำบลห้วยทรายเหนือ ตำบล
ชะอำและตำบลสามพระยา

สำหรับประชาชนโดยทั่วไปหรือเกษตรกร
ที่เพาะเลี้ยงไก่เชิงพาณิชย์ สนใจต้องการที่มา
เลี้ยงไก่เขียวห้วยทรายเชิงพาณิชย์ หรือเลี้ยงเพื่อ
บริโภคภายในครัวเรือน สามารถเข้าไปศึกษาเรียน
รู้วิธีการเลี้ยง การขยายพันธุ์เพิ่มเติมตลอดถึงการ
ทำการตลาดได้ที่งานปศุสัตว์ ศูนย์ศึกษาการ
พัฒนาห้วยทรายอันเนื่องมาจากพระราชดำริ



จ.เพชรบุรีได้ โดยไม่ต้องเสียค่าใช้จ่ายใด ๆ
ทั้งสิ้น

สำหรับศูนย์ฯ แห่งนี้ พระบาทสมเด็จพระ
พระเจ้าอยู่หัว พระราชทานพระราชดำริ ให้
พัฒนาพื้นที่เป็นศูนย์ศึกษาการพัฒนาด้าน
การเกษตรกรรม โดยเน้นการปลูกป่าเพื่อฟื้นฟู
สภาพป่าไม้ให้กลับอุดมสมบูรณ์ดังเดิม สามารถ
ทำการปลูกพืชชนิดต่าง ๆ ควบคู่ไปกับการปลูก
ป่า จัดทำแหล่งน้ำสนับสนุนการปลูกป่าและการ
เพาะปลูกพืช การปศุสัตว์ที่เหมาะสมกับพื้นที่
จัดระเบียบราษฎร ให้ราษฎรในพื้นที่โครงการฯ
เข้ามาอยู่อาศัย และทำกินอย่างถูกต้องตามหลัก
วิชาการและสอดคล้องกับธรรมชาติ ให้ราษฎร
เข้าร่วมดูแลรักษา ตลอดจนได้อาศัยผลผลิต
จากป่าและเพาะปลูกพืช เลี้ยงสัตว์ชนิดต่าง ๆ
โดยไม่ต้องเข้าไปบุกรุกทำลายป่าไม้เช่นเหมือน
ในอดีตอีกต่อไป.



ขานขิมขานซื่อ : เตอศักดิ์ วิจิระกุลไพบูลย์ รองปลัดกระทรวงเกษตรและสหกรณ์ ไพรัช
หวังดี รองอธิบดีกรมส่งเสริมการเกษตร ธเนศพล ชนบุญชวัฒน์ ผอ.องค์การตลาดเพื่อเกษตรกร
ร่วมเปิดงานประชาสัมพันธ์ ส่งเสริมตลาดบริโภค สันปโย คุณภาพ "เทศกาล ขานขิม ขานซื่อ
ลำไยหวาน" ประจำปี 2557



แจงเหตุทำประมงมือขึ้น

นายนิวัติ ศรีมิชชัยกุล อธิบดีกรมประมง เปิดเผยว่า กรณีที่มีการส่งต่อข้อความผ่านทางโซเชียลมีเดียว่า ขณะนี้เรือประมงในอ่าวไทยสามารถจับปลาได้มากผิดปกติจากวัน 100,000 ตัน เพิ่มเป็นวันละ 1 ล้านตัน ซึ่งอาจเป็นสัญญาณว่าจะเกิดภัยพิบัติทางธรรมชาติรุนแรง เช่น คลื่นยักษ์สึนามินั้น ยืนยันว่าข้อความข้างต้นไม่เป็นความจริง การที่เรือประมงจับปลาได้มากผิดปกติช่วงนี้ เพราะช่วงที่ผ่านมากรมประมง สมาคมประมงต่างๆ และชุมชนชายฝั่งริมอ่าวไทยได้ร่วมกันปิดอ่าวรูปตัว ก. ขนาดพื้นที่ 26,400 ตารางกิโลเมตร ครอบคลุม 8 จังหวัดชายฝั่งทะเลอ่าวไทย โดยให้หยุดการจับปลานานกว่า 5 เดือน ซึ่งนานกว่าทุกปีที่ปิดอ่าวเพียง 3 เดือน สัตว์น้ำจึงมีเวลาเติบโตขึ้นมาก และเพิ่งเปิดให้จับปลาหลังวันที่ 31 ก.ค.เป็นต้นมา เมื่อชาวประมงเริ่มจับปลาในเดือน ส.ค. ซึ่งเป็นช่วงเปิดอ่าวจึงจับปลาได้มาก

ทั้งนี้ หลังใช้เวลาปิดอ่าวไทยนาน 5 เดือน ทำให้ขณะนี้กรมประมงได้รับรายงานมาว่า เรือประมงกว่า 230 ลำ ใน อ.มหาชัย จ.สมุทรสาคร ซึ่งเป็นท่าเรือประมงที่สำคัญ แต่ละลำสามารถจับปลาเฉลี่ยต่อวันได้เพิ่มมากขึ้นจากปกติเฉลี่ยวันละ 1 ตัน เพิ่มขึ้นถึงวันละ 5 ตัน จนทำให้ขณะนี้เริ่มมีผู้ประกอบการแสดงความกังวลว่า ปริมาณปลาที่จับได้มีมากเกินไป จนต้องยื่นแช่แข็งเริ่มเต็มเกือบทั้งหมดแล้ว จึงหวังว่าราคาปลาจะเริ่มตกต่ำ

“เบื้องต้นกรมประมงได้ให้ผู้ประกอบการเรือประมงและแพปลา ไปหารือแนวทางควบคุมปริมาณการจับสัตว์น้ำกันเองก่อน เพราะกรมไม่มีอำนาจตามกฎหมายที่สามารถควบคุมปริมาณการจับสัตว์น้ำทำได้เพียงการควบคุมขอบเขตการจับปลา และควบคุมระยะเวลาในการออกจับปลาเท่านั้น”



สมเด็จพระเทพรัตนราชสุดาฯ สยามบรมราชกุมารี เสด็จฯไปทรงเป็นประธานเปิดงานวันสตรีไทย พระราชทาน
โฉมเชิดชูเกียรติสตรีไทยดีเด่นประจำปี 2557 ณ อิมแพ็คฟอรัม อิมแพ็ค เมืองทองธานี

จัดสื่อสัญจรชม 'โครงการห้วยโสมง'



กรมประชาสัมพันธ์จัดกิจกรรมสื่อสัญจรตามรอยพ่อหลวงชม "โครงการห้วยโสมง" อันเนื่องมาจากพระราชดำริ จ.ปราจีนบุรี

โครงการห้วยโสมง อันเนื่องมาจากพระราชดำริ จ.ปราจีนบุรี เป็นหนึ่งในโครงการตามแผนยุทธศาสตร์ 25 กลุ่มน้ำที่กรมชลประทานได้ศึกษา และวางแผนยุทธศาสตร์การบริหารจัดการน้ำแบบบูรณาการ เพื่อแก้ไขปัญหาในลุ่มน้ำปราจีนบุรี-บางปะกง บรรเทาปัญหาน้ำต่าง ๆ ในลุ่มน้ำปราจีนบุรีได้แล้ว ยังส่งน้ำมาสนับสนุนลุ่มน้ำบางปะกง นอกจากนี้ ยังรักษาระบบนิเวศ ผลักดันน้ำเค็มและน้ำฝนเสียในแม่น้ำปราจีนบุรีและแม่น้ำบางปะกง ช่วยบรรเทาอุทกภัยในพื้นที่ลุ่มน้ำปราจีนบุรี และลุ่มน้ำสาขาในเขตพื้นที่ อ.นาดี และ อ.กบินทร์บุรี ได้ประมาณ 20%

พระบาทสมเด็จพระเจ้าอยู่หัว มีพระราชดำริเกี่ยวกับโครงการห้วยโสมง จ.ปราจีนบุรี ครั้งแรก เมื่อวันที่ 22 มกราคม 2521 โปรดเกล้าฯ ให้กรมชลประทานพิจารณาวางโครงการประเภทอ่างเก็บน้ำในลุ่มน้ำห้วยพระปรัง และลุ่มน้ำห้วยโสมง พร้อมทั้งพระราชทานข้อมูลที่ทรงวางโครงการให้อธิบดีกรมชลประทานด้วย นับเป็นเวลากว่า 30 ปี เพื่อสนองพระราชดำริ

โครงการห้วยโสมง มีอ่างเก็บน้ำที่มีพื้นที่เก็บน้ำส่วนใหญ่ตั้งอยู่ในเขต ต.แก้งดินสอ อ.นาดี จ.ปราจีนบุรี ขนาดความจุอ่าง 295 ล้าน ลบ.ม. ระดับเก็บกักน้ำต่ำสุด +32.20 ม.รทก. (เมตรเหนือระดับน้ำทะเลปานกลาง) ระดับเก็บกักน้ำปกติ +48.00 ม.รทก. ระดับเก็บกักน้ำสูงสุด +49.40 ม.รทก. มีพื้นที่ผิวอ่างที่ระดับเก็บกักปกติประมาณ 16,250 ไร่

ขานรับคสช.ช่วยเหลือเกษตรกร และใช้ปุ๋ยอินทรีย์ลดต้นทุนการผลิต

นายโอฬาร พิทักษ์ อธิบดีกรมส่งเสริมการเกษตร กล่าวว่า คณะรักษาความสงบแห่งชาติ หรือ คสช. มีนโยบายการส่งเสริมให้เกษตรกรลดต้นทุนการผลิตและพัฒนาผลผลิตให้เพิ่มขึ้นจากเดิม โดยให้เน้นการใช้ปุ๋ยอินทรีย์เพิ่มขึ้น และลดการใช้ปุ๋ยเคมี กรมส่งเสริมการเกษตรจึงมีนโยบายให้เจ้าหน้าที่ส่งเสริมการเกษตรในพื้นที่ดำเนินการส่งเสริมให้เกษตรกรผลิตปุ๋ยอินทรีย์ ที่มีเป้าหมายการผลิตไม่น้อยกว่า 250,000 ตัน โดยเจ้าหน้าที่ 1 คนส่งเสริมการผลิตปุ๋ยอินทรีย์ 50 ตัน โครงการดังกล่าวจะได้ร่วมกับกรมพัฒนาที่ดินในการวางแผนดำเนินงานทั้งในระดับส่วนกลางและภาคปฏิบัติในพื้นที่

และขณะนี้ได้ให้สำนักงานเกษตรจังหวัดสำรวจและจัดทำแผนส่งเสริมการผลิตปุ๋ยอินทรีย์แยกตามประเภทปุ๋ย

อินทรีย์ ได้แก่ ปุ๋ยหมัก ปุ๋ยพืชสด และน้ำหมักชีวภาพ และระยะเวลาดำเนินการเฉพาะปุ๋ยพืชสดให้แล้วเสร็จภายในสิ้นปี 2557 นี้ เนื่องจากขณะนี้ในหลายพื้นที่อยู่ในระหว่างฤดูการเพาะปลูก ซึ่งการปลูกพืชปุ๋ยสด เช่น ปอเทือง ถั่วพุ่ม ถั่วพริ้ว เพื่อทำเป็นปุ๋ยพืชสด ส่วนใหญ่ต้องดำเนินการภายหลังการเก็บเกี่ยวพืชหลัก ซึ่งสอดคล้องกับสภาพภูมิอากาศของประเทศไทย ที่มีแนวโน้มจะประสบภาวะแห้งแล้งสูงกว่าปีที่ผ่านมา ฝนตกน้อย น้ำในเขื่อนมีน้อยไม่เพียงพอสำหรับการเพาะปลูกโดยเฉพาะนาปรัง ดังนั้น จึงเป็นโอกาสที่จะส่งเสริมการปลูกพืชปุ๋ยสด หลังการเก็บเกี่ยว เพื่อโลกกลับเป็นปุ๋ยอินทรีย์ ช่วยเพิ่มอินทรีย์วัตถุและธาตุอาหารให้แก่ดิน ทำให้สามารถลดการใช้สารเคมีลง ส่งผลต่อต้นทุนการผลิตลดลงด้วย

15 สตรีภาคเกษตร ควารางวัลแม่ดีเด่นแห่งชาติ ประจำปี 2557

15 สตรีภาคเกษตร เตรียมเข้ารับรางวัลแม่ดีเด่นแห่งชาติ ประเภทแม่ผู้เป็นเกษตรกร ประจำปี 2557 ในงานวันแม่แห่งชาติ วันที่ 12 สิงหาคม ปีนี้

นายโอฬาร พิทักษ์ อธิบดีกรมส่งเสริมการเกษตร เปิดเผยว่า กรมส่งเสริมการเกษตร ร่วมกับสภาสังคมสงเคราะห์แห่งประเทศไทยฯ คัดเลือกแม่ดีเด่นแห่งชาติ ประเภทแม่ผู้เป็นเกษตรกร เพื่อยกย่องและเผยแพร่เกียรติคุณผู้ที่ได้รับการ



คัดเลือกเป็นแม่ดีเด่นแห่งชาติให้ปรากฏแก่สาธารณชนและเข้ารับรางวัลเกียรติคุณ ในงานวันแม่แห่งชาติ วันที่ 12 สิงหาคม 2557 ณ อาคารใหม่สวนอัมพร โดยกรมส่งเสริมการเกษตรเป็นหน่วยงานรับผิดชอบหลักในการคัดเลือกแม่ดีเด่นแห่งชาติ ประเภทแม่ผู้เป็นเกษตรกร ประจำปี 2557 จำนวน 15 รางวัล โดยพิจารณาจากหลักเกณฑ์การคัดเลือก ได้แก่ ความขยันหมั่นเพียรและความสำเร็จในการประกอบอาชีพเกษตรกรจนเป็นที่ยอมรับ ความยากลำบากในการเลี้ยงดูลูก การบำเพ็ญประโยชน์ต่อสังคมของแม่ ลูกเป็นผู้ที่ประพฤติตนดีมีคุณธรรมเป็นที่ยอมรับในสังคมและประสบความสำเร็จในการศึกษา อาชีพ และบำเพ็ญประโยชน์ต่อสังคม และแม่และลูกเป็นผู้ที่มีความจงรักภักดีต่อชาติ

ศาสนา พระมหากษัตริย์และเป็นผู้ส่งเสริมศิลปวัฒนธรรมไทย และนิยมรักษาเอกลักษณ์ไทย

นางเสงี่ยม แสงลางวัยกว่า 61 ปี เกษตรกรตำบลบ้านดึก อำเภอสรีสะเกษนาลัย จังหวัดสุโขทัย หนึ่งในแม่ดีเด่นในปีนี กล่าวด้วยความภูมิใจว่า การประกอบอาชีพเกษตรกรรวมจะต้องใช้ความขยัน อดทน ทั้งร่างกายและแรงใจ บางที่อาจประสบกับปัญหาดินฟ้าอากาศ

ปัญหาโรคแมลงต่างๆ ทำให้ผลผลิตได้รับความเสียหาย ขาดทุนไปบ้าง แต่ด้วยความเป็นคนใฝ่รู้ใฝ่เรียน ชอบเข้ารับการอบรมสัมมนาด้านการเกษตรเป็นประจำ จนยอมเปลี่ยนแปลงพื้นที่นามาปลูกไม้ผลไม่ยืนต้น ทำรายได้ให้ครอบครัวจนมีความสุขเช่นทุกวันนี้ ซึ่งตลอดระยะเวลาที่ผ่านมาการทำอาชีพเกษตรทำให้มีเวลาเลี้ยงดูสั่งสอนลูก ได้ประพฤติตนเป็นแบบอย่างที่ดีให้กับลูก ให้ลูกได้เห็นความเป็นคนอดทน ขยัน ประหยัด และการปฏิบัติตนอยู่ในจารีตประเพณีที่ดีงาม รู้สึกภาคภูมิใจมากที่สุดที่สามารถสนับสนุนให้การศึกษาแก่ลูกจนจบการศึกษาระดับปริญญาตรี และมีหน้าที่การงานที่ดี ทำให้ความสัมพันธ์ในครอบครัวอบอุ่น ซึ่งลูกทั้งสองคนมีความอ่อนน้อมถ่อมตน มีกิริยามารยาทที่ดีงาม มีสัมมา

คารวะแก่ญาติผู้ใหญ่และบุคคลทั่วไปที่พบเห็น มีจิตอาสา บำเพ็ญประโยชน์แก่ท้องถิ่น ชุมชน จนเป็นที่ยอมรับของสังคม และเป็นแบบอย่างที่ดีแก่เยาวชนรุ่นหลัง

กรมส่งเสริมการเกษตร โดยกองพัฒนาเกษตรกร ได้ทำการคัดเลือกผู้สมควรได้รับรางวัลในสาขาสตรีดีเด่นด้านการส่งเสริมการเกษตร ประจำปี 2557 ผลปรากฏว่ามีสตรีด้านการเกษตรที่ได้รับคัดเลือกให้เข้ารับรางวัลเกียรติคุณปีนี้จำนวน 15 ราย ได้แก่ 1.นางน้ำเชือก ขำชม จังหวัดลพบุรี 2.นางอัมพร จนเจนนัย จังหวัดสระบุรี 3.นางสุคนธ์ สุขอนุเคราะห์จังหวัดประจวบคีรีขันธ์ 4.นางเรณู มะนูน จังหวัดนครนายก 5.นางกมลพันธ์ ไตรศุภโชค จังหวัดชลบุรี 6.นางสุน ชิตบุตร จังหวัดสกลนคร 7.นางบุพา หนูหมาด จังหวัดสตูล



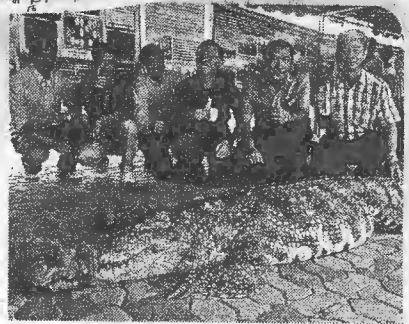
8. นางประทุม แก้วคง จังหวัดนครราชสีมา 9. นางบัวถา พันธุ์มน จังหวัดเชียงใหม่ 10. นางดิน เขื่อนเมือง จังหวัดน่าน 11. นางวันเพ็ญ แสงกันหา จังหวัดนครราชสีมา 12. นางมยุรา ศิริมูล จังหวัดอุบลราชธานี 13. นางสาวเนียง ศรีกัม จังหวัดชุมพร 14. นางอารีย์ จุลยุเสน จังหวัดระนอง และ 15. นางเสงี่ยม แสงวงลาภ จังหวัดสุโขทัย ซึ่งทั้ง 15 ท่าน และจะเข้ารับรางวัลเกียรติคุณ ในงานวันแม่แห่งชาติ วันที่ 12 สิงหาคม 2557 ณ อาคารใหม่สวนอัมพร อภิเษราชวิทยาลัย กรุงเทพมหานคร

ทั้งนี้ สามารถสอบถามรายละเอียดเพิ่มเติมได้ที่ สำนักพัฒนาเกษตรกร กรมส่งเสริมการเกษตร หมายเลขโทรศัพท์ 02-5797544 ในวัน และเวลาราชการ



จากผลสำรวจจะเห็นว่าจิตใน
ธรรมชาติ หรือ "จระเข้พันธุ์ไทย" โดย
กรมประมงที่ผ่านมา ปรากฏมีจำนวน
ลดลง ด้วยเหตุพวกมันถูกล่าด้วยน้ำมือ
มนุษย์ แหล่งที่อยู่อาศัยเปลี่ยนแปลง ห่วง
โซ่วิถีชีวิตเปลี่ยนไป อีกทั้งการขยายตัวของ
เมือง เหล่านี้ทำให้จระเข้ไทยสัตว์คุ้มครอง
ตกอยู่ในสถานะใกล้สูญพันธุ์

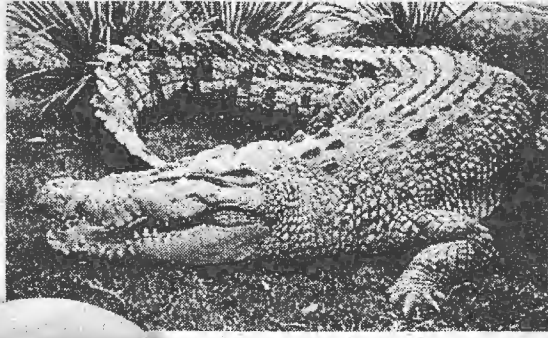
ตั้ง นวัตกรรม สตรีมีชัยกุล อธิบดีกรม
ประมง กล่าวว่า กรมประมงได้จัดโครงการ
อนุรักษ์จระเข้ในธรรมชาติ นับแต่ปี 2548
โดยติดตามเผ่าละวั้งในแหล่งน้ำสำคัญ
อุทยานแห่งชาติฯ เช่น บึงบอระเพ็ด แก่ง
กระจาน ปางสีดา ฯลฯ เพราะจระเข้ได้รับ
การคุ้มครองตาม พ.ร.บ.สงวนและคุ้มครอง
สัตว์ป่า ภายใต้อนุสัญญาระหว่างประเทศ



ล้านบาท ทว่า ในธรรมชาติกลับมีจำนวน
ลดลง ซึ่งตามหลักอนุสัญญาไซเตส ได้
กำหนดแนวทางการค้าที่ต้องทำควบคู่ไป
กับการอนุรักษ์ด้วย" อธิบดีกรมประมงแจ้ง
โดยกิจกรรมอนุรักษ์ "จระเข้พันธุ์
ไทยในบึงบอระเพ็ด" เริ่มตั้งแต่การสร้าง
ความเข้าใจกับชุมชน รณรงค์ให้มีส่วนร่วม
อนุรักษ์จระเข้ประจำถิ่น นำจระเข้ที่ได้จาก
การสำรวจในบึงบอระเพ็ดมาเจาะเลือด
ตรวจสอบดีเอ็นเอ ก่อนติดเครื่องหมาย
ประจำตัวเอกลักษณ์เฉพาะก่อนปล่อยคืน

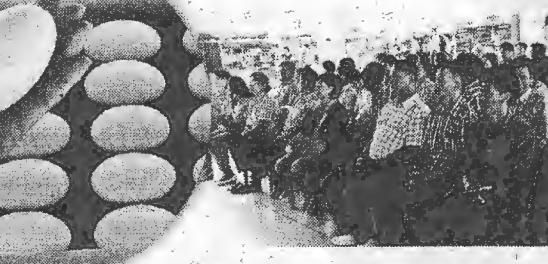
รุ่อนุรักษ์ 'จระเข้พันธุ์ไทย' สัตว์คุ้มครอง...ใกล้สูญพันธุ์

เพื่อเป็นการอนุรักษ์จระเข้
สายพันธุ์ไทยคงอยู่สืบไป และเพิ่ม
โอกาสให้จระเข้พันธุ์นี้ ที่ปัจจุบัน
นอกจากพบตามแหล่งน้ำธรรมชาติ
ของบ้านเราแล้ว ยังพบในเวียดนาม
กัมพูชา ได้เพาะขยายพันธุ์เพิ่มขึ้น
ได้รับการคุ้มครองตามกฎหมายเพาะ
ขยายพันธุ์ การค้าขาย การเคลื่อน
ย้าย การครอบครองอย่าง
ถูกต้องกฎหมาย เป็นต้นนั้น



ถิ่นกำเนิด โดยเน้นจระเข้พันธุ์ไทย
แท้ที่ผ่านการตรวจสอบอนามัยว่า
ปลอดโรคและสุขภาพดี อีกทั้ง ยังมี
โครงการติดตามเผ่าละวั้งและศึกษา
พฤติกรรมอย่างต่อเนื่อง

ทางกรม
ประมงจึงร่วมกับ
จนครสวรรค์ ภาค
เอ่อกชน จัดกิจกรรม
อนุรักษ์ "จระเข้พันธุ์
ไทยในบึงบอระเพ็ด"
เมื่อเร็วๆ นี้ ณ ศูนย์วิจัย
และพัฒนาประมงน้ำจืดนครสวรรค์
เพื่อให้ประชาชนในพื้นที่ได้มีส่วนร่วม
อนุรักษ์ ตระหนักถึงคุณค่าของทรัพยากร
จระเข้ในธรรมชาติที่กำลังจะหมดไป ให้
แพร่กระจายพันธุ์ได้เองในธรรมชาติ เพื่อให้
พ้นจากสถานะที่ใกล้สูญพันธุ์



ทว่า เพื่อให้กิจกรรมครั้งนี้
มองเห็นภาพชัดยิ่งขึ้น ทางสหกรณ์
จระเข้แห่งประเทศไทย จำกัด
บริษัท ปัญญาฟาร์ม กำแพงแสน
จำกัด และชมรมอนุรักษ์
และเพิ่มประชากรจระเข้
ธรรมชาติ ร่วมจัดนิทรรศการ
เผยแพร่ความรู้เกี่ยวกับ
จระเข้ สัตว์คุ้มครองโรคจระเข้
เบื้องต้น ฯลฯ ให้ประชาชนผู้
สนใจได้เรียนรู้

ว่าด้วยการค้าพันธุ์สัตว์ป่า และ
พืชป่าที่ใกล้สูญพันธุ์ หรือไซเตส องค์การ
นานาชาติที่ให้ความคุ้มครองพันธุ์พืชและ
สัตว์ป่า
"ปัจจุบันการเพาะเลี้ยงจระเข้ น้ำจืด
เพื่อการค้า ฟาร์มเลี้ยงจะผลิตได้ปีละราว
2 แสนตัว มูลค่าส่งออก 1,500-2,000

อย่างไรก็ตาม สัตว์น้ำทุกชนิดต่างเกิด
มาเพื่อสร้างสมดุลให้ระบบนิเวศ ฉะนั้น
อย่าปล่อยให้สัตว์น้ำ "จระเข้พันธุ์ไทย"
ต้องสูญพันธุ์ ด้วยการหันมาร่วมกันอนุรักษ์
ร่วมกันเป็นส่วนหนึ่งในการช่วยดูแลให้อยู่
ประเทศไทยสืบไป



บ้านปลูกป่า...นายสุทธิพงษ์ จุลเจริญ ผู้ว่าราชการจังหวัดชัยนาท เป็นประธานในงาน "บ้านปลูกป่าเฉลิมพระเกียรติสมเด็จพระบรมราชินีนาถ 83,000 ต้น" พร้อมเป็นจักรยานนำคณะเข้าร่วมกิจกรรม และร่วมกันน้อมถวายความจงรักภักดีจำนวนมาก ที่เขาราวเทียนทอง อ.เนินขาม จ.ชัยนาท

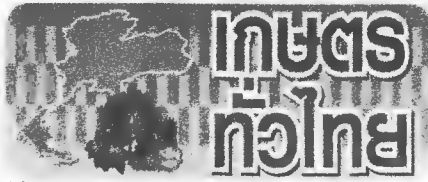


พระเจ้าวรวงศ์เธอ พระองค์เจ้าโสมสวลี พระวรราชาทินัดดามาตุ
เสด็จไปทรงเปิดงาน "โครงการหลวง 45" เพื่อเฉลิมพระเกียรติ เนื่องในโอกาสพระราช
พิธีเฉลิมพระชนมพรรษาสมเด็จพระนางเจ้าฯ พระบรมราชินีนาถ 12 สิงหาคม 2557 ณ
ศูนย์การค้าเซ็นทรัลเวิลด์ เขตปทุมวัน



นายไพศาล วิมลรัตน์ รองผู้ว่าราชการจังหวัดฉะเชิงเทรา เป็นประธานพิธีเปิดงานรณรงค์การขึ้นทะเบียนเกษตรกร และถ่ายทอดเทคโนโลยีการลดต้นทุนการผลิตข้าว เพื่อคืนความสุขให้ชาวนา พร้อมมอบเงินช่วยเหลือเกษตรกรผู้ประสบภัยพิบัติด้านพืช, ประมง, ปศุสัตว์ ณ วัดสมานรัตนาราม อ.เมือง จ.ฉะเชิงเทรา โดยมี นายกิตติ เป้าเปี่ยมทรัพย์ นายกองค์การบริหารส่วนจังหวัด (อบจ.) ฉะเชิงเทรา นายชัยชนะ วาระเพียง ผู้อำนวยการสำนักงาน ส.ก.ส.ฉะเชิงเทรา นายวิบูลย์ ไชยวรรณ รักษาการแทนเกษตรจังหวัดฉะเชิงเทรา หัวหน้าส่วนราชการ อาสาสมัครเกษตรประจำหมู่บ้าน (อกม.) และเกษตรกรผู้ปลูกข้าวของ จ.ฉะเชิงเทรา ทั้ง 11 อำเภอ กว่า 1,000 คน ร่วมงาน

นายวิบูลย์ ไชยวรรณ รักษาการแทนเกษตรจังหวัดฉะเชิงเทรา กล่าวว่า การจัดงานดังกล่าวเพื่อเผยแพร่เทคโนโลยีการผลิตข้าวที่ถูกต้องให้ชาวนามีความรู้ความเข้าใจ รับทราบแนวทางการลดราคาปัจจัยการผลิตตามนโยบายคณะรักษาความสงบแห่งชาติ (คสช.)



เกษตรก้าวไกล

ศูนย์ศึกษาการพัฒนาห้วยทรายอันเนื่องมาจากพระราชดำริ อ.ชะอำ จ.เพชรบุรี ร่วมกับ สำนักงานคณะกรรมการพิเศษเพื่อประสานงานโครงการอันเนื่องมาจากพระราชดำริ จัดโครงการค่ายเยาวชนรู้งานสืบสานพระราชดำริ รุ่นที่ 4 ครั้งที่ 8 ประจำปี 2557



แพะห้วยทราย ให้ทั้งเนื้อและนมในตัวเดียว

จีน ฅ ศูนย์ ประธานเปิดโครงการ เมื่อวันก่อน
ศึกษาดู การเข้าร่วมกิจกรรมของ
พัฒนาห้วย เยาวชนในครั้งนี้ได้มีโอกาสเรียน

ทราบ อันเนื่องมาจากพระราชดำริ จังหวัด
เพชรบุรี มีเยาวชนจากสถาบันการศึกษาพื้นที่
ภาคกลาง ร่วม 100 คนเข้าร่วม โดยมีนาย
สุวัฒน์ เทพอารักษ์ เลขาธิการ กปร. เป็น

รู้ทั้งภาคทฤษฎี และปฏิบัติในสถาน
ที่จริงที่ได้ดำเนินงานพัฒนาตามแนว
พระราชดำรินพระบาทสมเด็จพระเจ้า
อยู่หัว ในลักษณะพิพิธภัณฑ์ธรรมชาติที่



มีชีวิต เพื่อให้เกิด
องค์ความรู้ด้านการ
พัฒนาที่ถูกต้อง

สามารถนำไปขยายผลอย่าง
ยั่งยืนต่อไป โดยเยาวชนจะได้ฟังการบรรยาย
พิเศษและเรียนรู้เชิงปฏิบัติในการศึกษาวิจัย
เพื่อขยายผลสู่ราษฎรนำไปปฏิบัติใช้ในหลาย
กิจกรรมด้วยกันหนึ่งในนั้นก็มีโครงการพัฒนา
และปรับปรุงพันธุ์แพะห้วยทราย

นายชัยวัฒน์ วิชรนาค นักวิชาการ





พันธุ์เนื้อพื้นเมืองไทย

สัตว์บาลชานาญการ สำนักงานปศุสัตว์ จังหวัดเพชรบุรี เปิดเผยว่าโครงการนี้ เป็นการปรับปรุงพันธุ์แพะ และประสบความสำเร็จสามารถขยายผลสู่การเลี้ยงของเกษตรกรได้โดยให้ชื่อแพะพันธุ์นี้ว่า แพะห้วยทราย เป็นการผสมระหว่างพ่อแม่พันธุ์แพะพื้นเมืองกับพันธุ์ชาแนนซึ่งเป็นพันธุ์นม สำหรับแพะพันธุ์พื้นเมืองของไทยนั้น เป็นแพะพันธุ์เนื้อที่มีขนาดเล็ก เช่นเดียวกับพันธุ์พื้นเมืองของมาเลเซีย ที่เลี้ยงกันทั่วไปในหมู่บ้านทางภาคใต้ เมื่อโตเต็มวันเพศผู้จะมีน้ำหนักประมาณ 22 กก. และเพศเมียหนักประมาณ 20 กก. มีความสูงที่หัวไหล่ประมาณ 55 ซม. ซึ่งขนาดของแพะพันธุ์นี้อาจจะแตกต่างกันไปในแต่ละท้องที่ หากได้รับการเลี้ยงดูและอาหารที่ดีอาจจะมีขนาดใหญ่มากขึ้น โดยเพศผู้ที่โตเต็มวัยจะหนักประมาณ 40 กก. ส่วนเพศเมีย

จะหนักประมาณ 35 กก. เป็นต้น และหากมีการคัดเลือกเพื่อปรับปรุงพันธุ์ให้ดีแพะพันธุ์พื้นเมืองจะมีขนาดใหญ่ขึ้นได้อีก

ส่วนแพะพันธุ์นม ซึ่งก็คือพันธุ์ชาแนน นั้น เป็นพันธุ์ที่มีถิ่นกำเนิดเดิมอยู่ที่ประเทศ สวิตเซอร์แลนด์ เป็นแพะที่มีขนาดใหญ่มีลักษณะเด่น คือ สีขาว ลักษณะรูปร่าง ทรวดทรงและเต้านมตรงตามลักษณะของแพะพันธุ์นมที่ดี ให้ผลผลิตนมสูงกว่าแพะนมพันธุ์อื่น ๆ ในยุโรป เมื่อโตเต็มวัยจะมีความสูงที่หัวไหล่ประมาณ 75-90 ซม. เพศเมียและเพศผู้มีน้ำหนักประมาณ 85 และ 75 กก. ตามลำดับ ประเทศไทยได้นำแพะพันธุ์นี้เข้ามาเลี้ยง และผสมข้ามพันธุ์กับแพะพันธุ์พื้นเมืองของไทย

ในสภาพการเลี้ยงดูและการจัดการที่ดี แพะพันธุ์นี้จะให้นมได้มากถึง 3 กก./วัน หากอาหารและการจัดการไม่ดีพอ ปริมาณนมจะลดลงตามส่วนและมักจะมีปัญหาเรื่องการผสมติดยาก มีโรคและพยาธิรบกวนสูง

เมื่อเอาทั้งสองพันธุ์คือพันธุ์พื้นเมืองของไทยกับชาแนน มาผสมกันลูกแพะที่ได้ก็จะมีลักษณะทางพันธุกรรมเด่นทั้งเนื้อและนม

คือให้เนื้อและนมดี ทนต่อโรคและสภาพแวดล้อมในพื้นที่ สามารถกินอาหารในพื้นที่ โดยทั่วไปในประเทศไทยได้เป็นอย่างดี

จากการขยายผลของโครงการนี้มีเกษตรกรจำนวนไม่น้อยเข้ามาศึกษาและนำพันธุ์แพะไปเลี้ยงปรากฏว่าประสบความสำเร็จสามารถขยายพันธุ์เพิ่มปริมาณแพะที่เลี้ยงได้ ที่สำคัญเลี้ยงแพะพันธุ์นี้เพียงฝูงเดียวก็ได้ผลผลิตถึง 3 อย่าง คือ เนื้อ นม และมูลแพะ เพื่อนำไปทำปุ๋ยบำรุงต้นไม้ได้อีกด้วย สำหรับราคาขายปัจจุบันแพะเป็นจะอยู่ที่กิโลกรัมละประมาณ 150 บาท สำหรับเกษตรกรที่ห้วยทราย จ.เพชรบุรี ที่เลี้ยงแพะพันธุ์เนื้อและนมชนิดนี้มีรายได้จากการขายแพะและนมจากแพะห้วยทรายตัวละประมาณ 3,000-4,500 บาทต่อเดือน

เกษตรกรหรือประชาชนโดยทั่วไปต้องการศึกษาเรียนรู้เรื่องการเลี้ยงแพะที่ทั้งนมและเนื้อในตัวเดียวกัน ติดต่อสอบถามศึกษาดูงานได้ที่ศูนย์ศึกษาการพัฒนาห้วยทราย อันเนื่องมาจากพระราชดำริ จ.เพชรบุรี โดยไม่ต้องเสียค่าใช้จ่ายใด ๆ ทั้งสิ้น.



ดร.จุฬพล สงวนสิน อธิบดีกรมส่งเสริมสหกรณ์ เป็นประธานเปิดโครงการฝึกอบรม หลักสูตร นักบริหารการสหกรณ์ระดับสูง ให้แก่ข้าราชการที่ดำรงตำแหน่งในระดับชำนาญการพิเศษ โดยใช้วิธีการรับสมัคร และมีผู้ผ่านการคัดเลือกตามหลักเกณฑ์ที่กำหนด จำนวน 49 คน โดยหลักสูตรการฝึกอบรม มุ่งยกระดับสมรรถนะข้าราชการกรมส่งเสริมสหกรณ์ ในระดับชำนาญการพิเศษ ให้เป็นนักบริหารมืออาชีพที่มีคุณธรรม จริยธรรม มีวิสัยทัศน์ และมีความรู้ทักษะในการบริหารจัดการแบบมุ่งสัมฤทธิ์ในแนวทางการพัฒนาที่ยั่งยืน ณ โรงแรม ทีเค พาเลซ เมื่อวันก่อน

บรูไนจัดประชุมคณะกรรมการ เพื่อการทำงานด้านสหกรณ์การเกษตร

การประชุมคณะกรรมการการทำงานด้านการสหกรณ์การเกษตร ACEDAC ครั้งที่ 21 ณ ประเทศบรูไน ดารุสซาลาม เมื่อวันก่อน โดยประเทศไทยมี นางบริสุทธิ์ เปรมประพันธ์ รองอธิบดีกรมส่งเสริมสหกรณ์ และนางทิพวรรณ ฤทธากัญ นักวิชาการสถิติชำนาญการพิเศษ และนางสาวเสาวนีย์ ชูจันทร์ นักวิเทศสัมพันธ์ชำนาญการพิเศษ เป็นผู้แทนไปเข้าร่วมประชุม ในที่ประชุมผู้แทนประเทศสมาชิกอาเซียนและผู้แทนจากประเทศไทย ได้รายงานผล ความคืบหน้าภายใต้โครงการความร่วมมือที่แต่ละประเทศเป็น Lead Country รวมทั้งโครงการ ที่ประเทศไทยโดยกรมส่งเสริมสหกรณ์เป็น Lead Country ได้แก่ โครงการ Data and Information Exchange ภายใต้ชื่อเว็บไซต์ www.cdp.go.th/cpd/acedac ซึ่งผู้แทนกรม ส่งเสริมสหกรณ์ ได้นำเสนอความก้าวหน้าของเว็บไซต์ดังกล่าวให้ที่ประชุมรับทราบ โดยจะเพิ่ม เต็มข้อมูลสหกรณ์การเกษตรของไทยที่มีศักยภาพ รวมถึงการดำเนินกิจกรรมเพื่อส่งเสริม นวัตกรรมของสหกรณ์ในอาเซียนให้มากขึ้น

จากนั้นได้มีการแลกเปลี่ยนข้อมูลด้านการ พัฒนาสหกรณ์การเกษตรในอาเซียน โดยผู้แทนประเทศ สมาชิกอาเซียนได้นำเสนอข้อมูลสหกรณ์การเกษตรใน ประเทศของตนให้ที่ประชุมรับทราบ ทั้งนี้ ผู้แทนจาก ประเทศไทย ได้นำเสนอข้อมูลของสหกรณ์การเกษตร พุ่งควายกิน จำกัด จังหวัดระยอง ที่มีการเชื่อมโยงเครือข่ายด้านการตลาดที่ประสบผลสำเร็จของสหกรณ์ใน ประเทศไทย โดยเน้นที่การพึ่งพาตนเองและการบริหารจัดการผลผลิตของสหกรณ์ที่มีประสิทธิภาพ รวมถึงการ แก้ไขปัญหาอุปสรรคต่าง ๆ โดยภาครัฐให้การสนับสนุน ในเรื่องการขนส่ง นอกจากนี้ยังได้นำเอกสารเผยแพร่ ข้อมูลสหกรณ์ในประเทศไทยให้ที่ประชุมรับทราบ อีกด้วย.



ถึงคราวต้องเดินหน้าช่วยชาติ

เกษตรบูรณาการวันนี้ เป็นวันที่ยิ่งใหญ่อีกวันของลูกๆ จะได้ถือโอกาสกราบแม่เนื่องในวันแม่แห่งชาติ เพื่อรำลึกถึงพระคุณของแม่ในวันที่ 12 สิงหาคมของทุกปี โดยในส่วนของกระทรวงเกษตรฯ ปีนี้ ได้มีการจัดงานที่ยิ่งใหญ่ โดยใช้ชื่อ “เกษตรร่วมใจบริการประชาชน เทิดให้องค์ราชินี” เนื่องในโอกาสสมหามงคลเฉลิมพระชนมพรรษา 12 สิงหา ทั้งในส่วนกลางและภูมิภาค ซึ่งจะมีการเน้นกิจกรรมฝึกอาชีพจากผลผลิตทางการเกษตรสนองแนวพระราชปณิธาน ในการสร้างอาชีพเสริมแก่เกษตรกรและประชาชน

โดยงานนี้ท่านปลัด “ชวลิต ชูขจร” ย้ำว่าเนื่องในโอกาสสมหามงคลวันเฉลิมพระชนมพรรษา 82 พรรษา 12 สิงหาคม 2557 และด้วยสำนึกในพระมหากรุณาธิคุณที่ทรงมีพระราชกรณียกิจด้านการเกษตรและการส่งเสริมอาชีพให้แก่เกษตรกร และแม่บ้านในท้องถิ่นต่างๆ ทั่วประเทศ จากสายพระเนตรที่ยาวไกลในการสร้างอาชีพเพื่อเป็นรายได้เสริมให้แก่เกษตรกรและประชาชน กระทรวงเกษตรฯ ได้กำหนดจัดกิจกรรมเพื่อเฉลิมพระเกียรติสมเด็จพระนางเจ้าสิริกิติ์ พระบรมราชินีนาถ โดยในส่วนกลางจัด ณ กรมการข้าว ภายในมหาวิทยาลัยเกษตรศาสตร์ บางเขน และในส่วนภูมิภาคพร้อมกัน

รวมถึงหน่วยงานในสังกัดกระทรวงเกษตรฯ และพันธมิตรที่เกี่ยวข้องในสายงานด้านการเกษตรจัดกิจกรรมเผยแพร่พระราชกรณียกิจและกิจกรรมส่งเสริมอาชีพ รวมทั้งกิจกรรมการให้บริการงานด้านการเกษตรและให้คำปรึกษาแก่เกษตรกรในแต่ละพื้นที่ เพื่อสนองแนวพระราชปณิธานที่ว่า ไม่ให้เกษตรกรยึดติดกับพืชผลทางการเกษตรเพียงอย่างเดียว เพราะอาจเกิดปัญหาอันเนื่องมาจากความแปรปรวนของสภาพดินฟ้าอากาศหรือความแปรปรวนทางการตลาด แต่เกษตรกรควรจะมีรายได้จากด้านอื่นนอกเหนือไปจากการเกษตรเพิ่มขึ้นด้วย เพื่อจะได้พึ่งตนเองได้โดยกิจกรรมที่จัดในส่วนกลางนั้น จะเน้นเรื่องการเสริมสร้างองค์

ความรู้เพื่อพัฒนาต่อยอดด้านการเกษตรผ่านการสอน การแสดง และคารุสาจิต การแปรรูปผลผลิตทางการเกษตร การฝึกอาชีพ เพื่อสร้างรายได้เสริม เพื่อช่วยเหลือเกษตรกรที่สนใจ ซึ่งเป็นอีกทางของการช่วยเหลือเกษตรกรต่อไป

มาถึงการติดตามการทำงานในส่วน of กระทรวงเกษตรฯ หลังจากรับมอบนโยบายตามแนวทาง คสช. ในการเดินหน้าแก้ปัญหาปากท้อง และลดต้นทุนการผลิต รวมทั้งแก้ปัญหา การเกษตรทั้งระบบ มาถึงวันนี้ได้เห็นการทำงานแบบร่วมมือร่วมใจ ของข้าราชการกระทรวงเกษตรฯ มากขึ้นและได้เห็นเป็นรูปธรรม โดยเริ่มจาก กรมส่งเสริมการเกษตร ที่มี “โอฬาร พิทักษ์” เป็นอธิบดีหัวเรือใหญ่ ก็ได้ลงลุยให้ความรู้ชาวบ้าน แนะนำการส่งเสริมการปลูกข้าวให้ถูกที่ถูกทางมากยิ่งขึ้น นอกจากนั้นยังลุยเข้าไปแก้ปัญหาลำไย ในทางภาคเหนือ ที่กำลังออกสู่ตลาด ซึ่งก็ถือว่าวันนี้แนวทางที่นำมาได้ใจเกษตรกรไปเต็มๆ มาถึงกรมพัฒนาที่ดิน ก็ไม่น้อยหน้าวันนี้ได้มีแผนที่จะเข้าไปดำเนินการส่งเสริมการผลิตปุ๋ยอินทรีย์ ให้กับเกษตรกรใช้เองในพื้นที่ และมีแนวทางที่จะมีการสร้าง ธนาคารปุ๋ยอินทรีย์ เพื่อส่งเสริมให้มีการใช้ปุ๋ยอินทรีย์มากขึ้นในอนาคต เพื่อเป็นการลดต้นทุนการผลิตจากการใช้ปุ๋ยเคมี ในปัจจุบัน ซึ่งนอกจากจะทำให้มีการลดต้นทุนอย่างยั่งยืน ยังจะทำให้ผู้บริโภคได้บริโภคสินค้าเกษตรที่มีคุณภาพและปลอดภัยมากยิ่งขึ้นงานนี้ต้องบอกว่า มีแค่ได้กับได้ครบพี่น้องเห็นอย่างนี้จิตใจแทน เกษตรกรไทยจริงๆ และหายเหนื่อยแทนท่าน “ปลัดชวลิต” ที่ทำงานหามรุ่งหามค่ำ เพื่อหวังอยากให้งานด้านเกษตรเดินหน้าจริงๆ งานนี้ต้องบอกว่าถึงคราที่ข้าราชการเกษตรต้องร่วมมือร่วมใจกันจริงๆ

ทั้งท้ายสัปดาห์ นี้ ต้องแสดงความยินดีกับอธิบดีกรมพัฒนาที่ดิน “อภิชาติ จงสกุล” ที่ได้รับความไว้วางใจ จาก คสช. ให้ไปนั่งเป็นประธานคณะกรรมการบริหาร องค์การส่งเสริมกิจการโคนมแห่งประเทศไทย หรือ อสค. คนใหม่ แทนประธานคนเดิมที่ต้องสาออกกันขกชุดหลังจากรัฐประหาร เพื่อเปิดให้มีการจัดระเบียบรัฐวิสาหกิจใหม่ งานนี้ต้องรอดผลงานของท่านประธานบอร์ด อสค. คนใหม่หรือสะสา

หมิงเทียน

สปก.รับลูกคสช.สาंगปัญหาการกบฏ

แนรวมแผนที่ป่าไม้-อุทยานฯตรวจสอบบกรุก

ดร.วีระชัย นาควิญญ์วงศ์ เลขาธิการสำนักงานการปฏิรูปที่ดินเพื่อเกษตรกรรม (ส.ป.ก.) เปิดเผยว่า ตามที่คณะรักษาความสงบแห่งชาติ (คสช.) มีนโยบายเรื่องการป้องกันการบุกรุกทำลายป่า ซึ่งแม้ ส.ป.ก.จะไม่ได้มีการกัรับผิดชอบในเรื่องดังกล่าวโดยตรง แต่ส.ป.ก.ก็ได้ปรับแนวทางการปฏิบัติงานบางเรื่องเพื่อสนับสนุนการดำเนินงานตามนโยบายของ คสช. โดยเฉพาะกรณีปัญหาแนวเขตปฏิรูปที่ดินจำนวนมากที่มีรอยต่อติดกับเขตของกรมป่าไม้ และกรมอุทยานแห่งชาติ สัตว์ป่า และพันธุ์พืช เนื่องจากปัจจุบันปัญหาเรื่องแนวเขตของแต่ละหน่วยงานยังไม่ได้เป็นมาตรฐานเดียวกัน ดังนั้นเมื่อเกิดการบุกรุกทำลายพื้นที่ป่า จึงมักเกิดความไม่ชัดเจนว่า พื้นที่ดังกล่าวอยู่ในความรับผิดชอบของหน่วยงานใด ทำให้เกิดผลกระทบ เช่น การดำเนินการตามกฎหมายกับผู้บุกรุกว่าควรอยู่ในความรับผิดชอบหน่วยงานใด รวมทั้งยังกระทบต่อเกษตรกรในเขตปฏิรูปที่ดินที่



วีระชัย นาควิญญ์วงศ์

อย่างเต็มความสามารถ พร้อมกับส่งเสริมความรู้ด้านการดูแลพื้นที่ และใช้เครื่องจีพีเอสตรวจสอบพิกัดแผนที่แก่เจ้าหน้าที่ทุกระดับ ให้สามารถอ่านแผนที่ได้ด้วยตัวเอง เพราะเมื่อมีเหตุจำเป็นเจ้าหน้าที่เหล่านี้จะต้องหมุนเวียนไปช่วยหน่วยงานอื่นๆ ในการตรวจสอบและลงพื้นที่เกิดเหตุ เพื่อสืบทราบข้อมูลว่าอยู่ในขอบเขตความรับผิดชอบของใคร หากอยู่ในพื้นที่ของ ส.ป.ก.ก็ต้องดำเนินการตามกฎหมายต่อผู้กระทำ

ประกอบอาชีพในบริเวณดังกล่าวด้วย ดังนั้น ส.ป.ก. จึงได้สั่งการให้ปฏิรูปที่ดินจังหวัดทุกจังหวัด และเจ้าหน้าที่ในสังกัดทุกระดับ ให้ความช่วยเหลือและร่วมมือกับหน่วยงานที่เกี่ยวข้อง ในการดำเนินการดังกล่าว

ผิดทันที สิ่งนี้เป็นการเตรียมความพร้อมของบุคลากรและเจ้าหน้าที่ ส.ป.ก. ที่จะช่วยเหลือหน่วยงานอื่นๆตามนโยบาย คสช.

ดร.วีระชัยกล่าวอีกว่า นอกจากนี้ในเรื่องความชัดเจนของแนวเขต ในช่วงหลายปีที่ผ่านมา ส.ป.ก. ได้นำภาพถ่ายทางอากาศ และการใช้ระบบแผนที่เข้ามาตรวจสอบพื้นที่การใช้ประโยชน์ที่ดิน โดยยึดหลักตามมาตรฐานของแผนที่อย่างเป็นระบบ ทำให้เกิดเชื่อมั่นได้ว่าแนวเขตแต่ละแนวเป็นพื้นที่ส.ป.ก. ดังนั้นเพื่อให้การแก้ไขปัญหาตรงจุด และให้เกิดการบูรณาการการทำงานร่วมกัน หน่วยงานที่เกี่ยวข้องไม่ว่า ส.ป.ก. กรมป่าไม้ กรมอุทยานแห่งชาติฯ หรือหน่วยงานอื่นๆ ควรพิจารณา ร่วมกัน เมื่อมีข้อตกลงร่วมกันว่าจะใช้แผนที่ไหนใช้เส้นแบ่งเขตใด ส.ป.ก.จะกลับไปแก้ไขในแผนที่ของแต่ละหน่วยงานให้ตรงกัน เพื่อให้เกิดความชัดเจนในการดำเนินการตามขั้นตอนทางกฎหมายของแต่ละหน่วยงาน



ธรรงค์โลกบตอซัง : นายวิญญู เสมียนรัมย์ ผู้อำนวยการสถานีพัฒนาที่ดินสระแก้ว มอบหมายให้นางวิราวัณร์ ชัยศรี เจ้าพนักงานการเกษตรชำนาญงาน พร้อม นายทัศนัย สังข์จันทิก นักวิชาการเกษตร จัดงานธรรงค์โลกบตอซังเพื่อบรรเทาภาวะโลกร้อน ที่ ม.13 ต.ผักชะ อ.วัฒนานคร จ.สระแก้ว เมื่อเร็วๆ นี้

สถานีพัฒนาที่ดินสิงห์บุรีใช้เทคโนโลยีการพัฒนาที่ดิน ปรับปรุงบำรุงดินและลดต้นทุนปลูกข้าว (1)



นายกมล แก้วเกิด หมอดินอาสาประจำตำบล
สระแจง อ.บางระจัน จ.สิงห์บุรี หนึ่งในเกษตรกร
ที่ใช้เทคโนโลยีการพัฒนาที่ดินเพื่อการ
ปรับปรุงบำรุงดินและลดต้นทุนการปลูกข้าว
ที่สถานีพัฒนาที่ดินสิงห์บุรี เข้าไปส่งเสริมอบรม
ให้ความรู้จนประสบความสำเร็จ

ที่ผ่านมา นายกมล ใช้เทคโนโลยี
ในการจัดการดินและการปัญหาโดยการผสม
ผสานร้อยเรียงนวัตกรรมหรือองค์ความรู้ต่างๆ
ทั้งจากกรมพัฒนาที่ดินจากแหล่งอื่นๆและ
จากประสบการณ์ของหมอดินเองเพื่อให้
ได้เทคโนโลยีที่เหมาะสม สามารถเพิ่ม
ประสิทธิภาพการผลิตรักษาทรัพยากรดิน
ให้มีความอุดมสมบูรณ์และสภาพแวดล้อม
ปลอดภัยอันตรายหรือองค์ความรู้ต่างๆ เช่น
การตรวจวิเคราะห์ดินเพื่อประเมินคุณภาพดิน
การเลือกปลูกพืช/ไม่เผาฟางเพื่อคืนความ
อุดมสมบูรณ์กลับสู่ดิน การใช้ปุ๋ยสด (ปอเทือง)
เพื่อปรับปรุงบำรุงดิน การใช้น้ำหมักชีวภาพ
จากสารเร่งพด.2 เพื่อย่อยสลายฟาง การใช้

น้ำหมักชีวภาพจากสารเร่งพด.2 เพื่อเสริมสร้าง
การเจริญเติบโตของพืช การใช้สารควบคุมแมลง
ศัตรูพืชจากสารเร่งพด.7 และองค์ความรู้อื่นๆ
ทั้งจากประสบการณ์การทดลอง การศึกษาด้วย
ตนเอง และจากแหล่งต่างๆ เช่น การใช้เชื้อ
บีวเวอร์เรีย การควบคุมวัชพืชนาข้าว การ
ลดอัตราเมล็ดพันธุ์ข้าว เพื่อลดต้นทุนการใช้
พันธุ์ข้าวที่เหมาะสม

ปัจจุบัน นายกมล ทำนาปีละ 2 ครั้ง
คือนาปรังและนาปี โดยทำนาปรังช่วงเดือน
พฤศจิกายน-มีนาคม หลังเก็บเกี่ยวเสร็จ
เรียบร้อยแล้วเมื่อดินมีความชื้นที่พอเหมาะก็
จะหว่านพืชปุ๋ยสด (ปอเทือง) ซึ่งถ้าฝนทิ้งช่วง
ดินที่ไม่เฝ้าฟางจะทำให้ดินมีความชื้นทำให้พืช
ปุ๋ยสด (ปอเทือง) เจริญเติบโตในช่วงฝน
ทิ้งช่วง

ส่วนการทำนาปี จะทำในช่วงเดือน
พฤษภาคม-เดือนกันยายน เมื่อเก็บเกี่ยวเสร็จ
แล้วก็ไม่เฝ้าฟางเนื่องจากเป็นฤดูฝนเมื่อฝนตก
น้ำจะขังอยู่ในนาก็จะนำน้ำหมักชีวภาพมาใส่
ปล่อยให้ไหลไปกับน้ำ หรือ ช่วงที่ปล่อยน้ำเข้า
แปลงนาเพื่อช่วยย่อยสลายฟางให้เร็วขึ้น

หลังจากเก็บเกี่ยวผลผลิต จะมีการ
เก็บตัวอย่างดินเพื่อวิเคราะห์ธาตุอาหารเพื่อให้
ทราบถึงความอุดมสมบูรณ์ และ ปัญหาของดิน
ในแปลงปลูกพืชพร้อมกับคำแนะนำในการแก้ไข



ข้าวเหนียวเขียว : นายทรงชนะ ฉากกรวย ที่ปรึกษากรมการข้าว พร้อม นายปิยะพันธ์ ศรีคุ้ม ผอ.ศูนย์วิจัยข้าวเชิงราช นำสื่อมวลชนเยี่ยมชมความคืบหน้าแปลงเพาะกล้า เพื่อผลิตเมล็ดพันธุ์ ข้าวเหนียวเขียวที่ อ.พาน จ.เชียงราย ก่อนนำไปส่งเสริมเกษตรกรปลูก เมื่อเร็วๆ นี้

รายงานพิเศษ

“ศูนย์ข่าวชุมชนตำบลเวียงเหนือ” ต้นแบบการปลูกข้าวทุนต่ำ

โครงการหมู่บ้านชุมชนต้นแบบการลดต้นทุนการผลิตข้าวเป็นโครงการที่กรมการข้าวเตรียมพร้อมเพื่อการรองรับประชาคมอาเซียน ในปี 2558 เพื่อเพิ่มขีดความสามารถในการแข่งขันการค้าข้าวของประเทศไทย โดยการลดต้นทุนการผลิตข้าว และรักษาคุณภาพข้าวเปลือกจากหมู่บ้านที่เข้มแข็งสามารถขยายผลไปถึงชุมชนรอบข้างนำไปปรับใช้ และพัฒนาองค์กรของชาวบ้านให้เข้มแข็งต่อไป



นายชาญพิทยา อิมพาลี

อธิบดีกรมการข้าวกล่าวว่า โครงการนี้ นับว่าสอดคล้องกับนโยบายของคณะรักษาความสงบแห่งชาติ (คสช.) ที่เน้นแก้ปัญหาอย่างยั่งยืนด้วยการลดต้นทุนการผลิต โดยที่ผ่านมามีกรมการข้าวได้ดำเนินการจัดทำแปลงเรียนรู้และส่งเสริมการใช้เทคโนโลยีที่เหมาะสมจนสามารถลดต้นทุนการผลิตข้าวและเพิ่มผลผลิตข้าวได้ รวมทั้งฝึกอบรมเกษตรกรให้เรียนรู้ชุดเทคโนโลยีในขั้นตอนพื้นฐาน ทำให้เกษตรกรสามารถปรับเปลี่ยนวิธีการใช้ปัจจัยการผลิตในการปลูกข้าวที่ถูกต้องและเหมาะสมจนสามารถค้นหาวិธีการที่ดีที่สุดเป็นชุดเทคโนโลยีของตนเองได้

ศูนย์ข่าวชุมชนตำบลเวียงเหนือ อ.เวียงชัย จ.เชียงราย ถือเป็นต้นแบบแห่งความสำเร็จในการลดต้นทุนการผลิตที่เป็นรูปธรรมชัดเจน จากเดิมที่เกษตรกรทำนาโดยวิธีแบบเดิมๆ ใช้ปุ๋ยเคมี ยาฆ่าแมลง เมล็ดพันธุ์จากต่างถิ่น ทำให้ต้นทุนการผลิตอยู่

ที่ไร่ละ 6,200 บาท แต่หลังจากดำเนินการลดต้นทุนการผลิตมาได้เพียงปีเศษ ต้นทุนการผลิตลดลงเหลือเพียงไร่ 2,000-3,000 บาทเท่านั้น ทั้งนี้ ศูนย์ข่าวชุมชนตำบลเวียงเหนือ ถือเป็นศูนย์ข่าวชุมชนน้องใหม่ ที่กรมการข้าวส่งเสริมเพื่อให้ชุมชนผลิตเมล็ดข้าวคุณภาพให้เพียงพอต่อความต้องการของเกษตรกรในแต่ละพื้นที่ เนื่องจากที่ผ่านมามีต้องยอมรับว่า หน่วยงานราชการ

อย่างกรมการข้าวเองผลิตเมล็ดข้าวคุณภาพไม่เพียงพอต่อความต้องการ ทำให้เกษตรกรต้องไปซื้อเมล็ดพันธุ์ข้าวจากบริษัทเอกชน และบางพื้นที่เกษตรกรได้เมล็ดพันธุ์ที่ด้อยคุณภาพอีกด้วย

นายทวี ชาวสวน ประธานศูนย์ข่าวชุมชนตำบลเวียงเหนือ หมู่ 4 ต.เวียงเหนือ อ.เวียงชัย จ.เชียงราย เล่าว่า ได้เริ่มก่อตั้งศูนย์ข่าวชุมชนฯ เมื่อปี 2556 โดยกรมการข้าว และกรมส่งเสริมการเกษตรได้บูรณาการร่วมกันตามโครงการพัฒนาและเพิ่มศักยภาพศูนย์ข่าวชุมชนในพื้นที่กว่า 530 ไร่ เพื่อส่งเสริมการผลิตเมล็ดพันธุ์ข้าวคุณภาพดีและกระจายเมล็ดพันธุ์ข้าวพันธุ์ดีสู่ชาวนาอย่างทั่วถึงและต่อเนื่อง นอกจากนี้เพื่อเป็นศูนย์กลางการพัฒนาข้าวของชุมชน และพัฒนาชาวนา รวมถึงองค์กรชาวนาให้มีความเข้มแข็งอย่างยั่งยืน ปัจจุบันมีสมาชิกทั้งหมดประมาณ 30 คน

นายทวี บอกอีกว่า ศูนย์ข่าวชุมชนตำบลเวียงเหนือ จะเน้นการผลิตเมล็ดพันธุ์เพื่อจำหน่ายให้แก่สมาชิกและเกษตรกรในบริเวณใกล้เคียง โดยในระยะแรกได้รับการสนับสนุนเมล็ดพันธุ์ขยายจากกรมการข้าว จำนวน 3 ตัน ส่วนใหญ่จะเป็นเมล็ดพันธุ์ข้าว กข.47 ปลูกในพื้นที่ 200 ไร่ ได้เมล็ดพันธุ์ 85 ตัน แต่ปีนี้เพิ่มพื้นที่ผลิตเมล็ดพันธุ์ข้าว กข.47 จำนวน 260 ไร่ ข้าวเหนียว กข.6 จำนวน 195 ไร่ กข.49 จำนวน 60 ไร่ พันธุ์ กข.14 จำนวน 20 ไร่ ข้าวหอมดอกมะลิ 501 จำนวน 25 ไร่ ส่วนพื้นที่เหลืออีกส่วนหนึ่งมีพันธุ์ กข.15 และข้าวไรซ์เบอร์รี่ เป็นต้น ตั้งเป้าปีนี้จะผลิตเมล็ดพันธุ์ 115 ตัน

“หลังจากที่ตั้งศูนย์ข่าวชุมชนฯขึ้นมา จะเน้นการทำงานยึดตามสูตรของโรงเรียนชาวนา โดยการ



ทำปุ๋ย น้ำหมักชีวภาพ และฮอร์โมนที่ทำกันเอง การ
 ดำนาจะใช้วิธีโยนกล้าทำให้ต้นทุนการผลิตต่ำ เฉลี่ย
 แล้วต้นทุนไม่เกิน 3,000 บาท
 อย่างข้าวเหนียวพันธุ์ กข.6 จะได้
 ผลผลิต ไร่ละ 650-700 กิโลกรัม
 ข้าวพันธุ์ กข.49 จะได้ผลผลิต
 ไร่ละ 800 กิโลกรัม ถ้าข้าวราคา
 อยู่ที่ ดินละ 7,000 บาท เกษตรกร
 จะมีกำไรไร่ละ 2,500-3,000 บาท
 โดยเมล็ดพันธุ์ข้าวที่ศูนย์ผลิตนั้น
 จะขายให้ในราคาที่กรมการข้าว
 กำหนด กิโลกรัมละ 22 บาท”
 นายทวี กล่าว



ศูนย์ข่าวชุมชนตำบล
 เวียงเหนือ นับเป็นศูนย์ข่าวชุมชน
 ต้นแบบ ที่สามารถผลิตข้าวคุณภาพดี

ที่ใช้ต้นทุนการผลิตต่ำ เพราะนอกจากเกษตรกรจะมีรายได้เพิ่มแล้ว ยังสามารถพึ่งพาตนเองได้อย่าง
 ยั่งยืนอีกด้วย



'ศูนย์ข้าวชุมชนตำบลเวียงเหนือ' ต้นแบบการปลูกข้าวทุนต่ำ

รายงานพิเศษ

โครงการหมู่บ้านชุมชนต้นแบบการลดต้นทุนการผลิตข้าว เป็นโครงการที่กรมการข้าวเตรียมพร้อมเพื่อการรองรับประชาคมอาเซียน ในปี 2558 เพื่อเพิ่มขีดความสามารถในการแข่งขันการค้าข้าวของประเทศไทย โดยการลดต้นทุนการผลิตข้าว และรักษาคุณภาพข้าวเปลือกจากหมู่บ้านที่เข้มแข็งสามารถขยายผลไปถึงชุมชนรอบข้างนำไปปรับใช้ และพัฒนาองค์กรของชาวนาให้เข้มแข็งต่อไป

นายชาอุพิทยา จิมพาลี อธิบดีกรมการข้าว กล่าวว่า โครงการนี้ นับว่าสอดคล้องกับนโยบายของคณะรักษาความสงบแห่งชาติ (คสช.) ที่เน้นแก้ปัญหาอย่างยั่งยืนด้วยการลดต้นทุนการผลิต โดยที่ผ่านมา กรมการข้าวได้ดำเนินการจัดทำแปลงเรียนรู้และส่งเสริมการใช้เทคโนโลยีที่เหมาะสม จนสามารถลดต้นทุนการผลิตข้าว และเพิ่มผลผลิตข้าวได้ รวมทั้งฝึกอบรมเกษตรกรให้เรียนรู้ชุดเทคโนโลยีในขั้นตอนพื้นฐาน ทำให้เกษตรกรสามารถปรับเปลี่ยนวิธีการใช้ปัจจัยการผลิต ในการปลูกข้าวที่ถูกต้องและเหมาะสมจนสามารถค้นหาวิธีการที่ดีที่สุดเป็นชุดเทคโนโลยีของตนเองได้

ศูนย์ข้าวชุมชนตำบลเวียงเหนือ อ.เวียงชัย จ.เชียงราย ถือเป็นต้นแบบแห่งความสำเร็จในการลดต้นทุนการผลิตที่เป็นรูปธรรมชัดเจน จากเดิมที่เกษตรกรทำนาโดยวิธีแบบเดิมๆ ใช้ปุ๋ยเคมี ยาฆ่าแมลง เมล็ดพันธุ์จากต่างถิ่น ทำให้ต้นทุนการผลิตอยู่ที่ไร่ละ 6,200 บาท แต่หลังจากดำเนินการลดต้นทุนการผลิตมาได้เพียงปีเศษ ต้นทุนการผลิตลดลงเหลือเพียงไร่ 2,000-3,000 บาทเท่านั้น ทั้งนี้ ศูนย์ข้าวชุมชนตำบลเวียงเหนือ ถือเป็นศูนย์ข้าวชุมชน



ทวี ชาวสวน



ภคณพิทยก จิมพัต

น้องใหม่ ที่กรมการข้าวส่งเสริมเพื่อให้ชุมชนผลิตเมล็ดข้าวคุณภาพให้เพียงพอต่อความต้องการของเกษตรกรในแต่ละพื้นที่ เนื่องจากที่ผ่านมาต้องยอมรับว่า หน่วยงานราชการอย่างกรมการข้าวเองผลิตเมล็ดข้าวคุณภาพไม่เพียงพอต่อความต้องการ ทำให้เกษตรกรต้องไปซื้อเมล็ดพันธุ์ข้าวจากบริษัทเอกชน และบางพื้นที่เกษตรกรได้เมล็ดพันธุ์ที่ด้อยคุณภาพอีกด้วย

นายทวี ชาวสวน ประธานศูนย์ข้าวชุมชนตำบลเวียงเหนือ หมู่ 4 ต.เวียงเหนือ อ.เวียงชัย จ.เชียงราย เล่าว่า ได้เริ่มก่อตั้งศูนย์ข้าวชุมชนฯ

เมื่อปี 2556 โดยกรมการข้าว และกรมส่งเสริมการเกษตร ได้บูรณาการร่วมกันตามโครงการพัฒนาและเพิ่มศักยภาพศูนย์ข้าวชุมชนในพื้นที่กว่า 530 ไร่ เพื่อส่งเสริมการผลิตเมล็ดพันธุ์ข้าวคุณภาพดีและกระจายเมล็ดพันธุ์ข้าวพันธุ์ดีสู่ชาวนาอย่างทั่วถึงและต่อเนื่อง นอกจากนี้เพื่อเป็นศูนย์กลางการพัฒนาข้าวของชุมชน และพัฒนาชาวนารวมถึงองค์กรชาวนาให้มีความเข้มแข็งอย่างยั่งยืน ปัจจุบันมีสมาชิกทั้งหมดประมาณ 30 คน

นายทวีบอกอีกว่า ศูนย์ข้าวชุมชนตำบลเวียงเหนือ จะเน้นการผลิตเมล็ดพันธุ์เพื่อจำหน่ายให้แก่สมาชิก และเกษตรกรในบริเวณใกล้เคียง โดยในระยะแรกได้รับการสนับสนุนเมล็ดพันธุ์ขยายจากกรมการข้าว จำนวน 3 ตัน ส่วนใหญ่จะเป็นเมล็ดพันธุ์ข้าว กข.47 ปลูกในพื้นที่ 200 ไร่ ได้เมล็ดพันธุ์ 85 ตัน แต่ปีนี้เพิ่มพื้นที่ผลิตเมล็ดพันธุ์ข้าว กข.47 จำนวน 260 ไร่ ข้าวเหนียว กข.6 จำนวน 195 ไร่ กข.49 จำนวน 60 ไร่ พันธุ์ กข.14 จำนวน 20 ไร่ ข้าวหอมดอกมะลิ 501 จำนวน 25 ไร่ ส่วนพื้นที่เหลืออีกส่วนหนึ่งมีพันธุ์ กข.15 และข้าวไรซ์เบอร์รี่ เป็นต้น ตั้งแต่ปีนี้จะผลิตเมล็ดพันธุ์ 115 ตัน

"หลังจากที่ตั้งศูนย์ข้าวชุมชนฯขึ้นมา จะเน้นการทำน้ายึดตามสูตรของโรงเรียนชาวนา โดยการทำปุ๋ย น้ำหมักชีวภาพ และฮอร์โมนที่ทำกันเอง การดำนาจะใช้วิธีโยนกล้าทำให้ต้นทุนการผลิตต่ำ เฉลี่ยแล้วต้นทุนไม่เกิน 3,000 บาท อย่างข้าวเหนียวพันธุ์ กข.6 จะได้ผลผลิตไร่ละ 650-700 กิโลกรัม ข้าวพันธุ์ กข.49 จะได้ผลผลิตไร่ละ 800 กิโลกรัม ถ้าข้าวราคาอยู่ที่ ตันละ 7,000 บาท เกษตรกรจะมีกำไรไร่ละ 2,500-3,000 บาท โดยเมล็ดพันธุ์ข้าวที่ศูนย์ผลิตนั้น จะขายให้ในราคาที่กรมการข้าวกำหนด กิโลกรัมละ 22 บาท" นายทวี กล่าว

ศูนย์ข้าวชุมชนตำบลเวียงเหนือ นับเป็นศูนย์ข้าวชุมชนต้นแบบ ที่สามารถผลิตข้าวคุณภาพดี ที่ใช้ต้นทุนการผลิตต่ำ เพราะนอกจากเกษตรกรจะมีรายได้เพิ่มแล้วยังสามารถพึ่งพาตนเองได้อย่างยั่งยืนอีกด้วย

กรมส่งเสริมการเกษตรลงพื้นที่ ติดตามการแก้ปัญหาลำไย 8 จังหวัดภาคเหนือตอนบน เน้นผลิตลำไยคุณภาพตลอดฤดูกาล

กรมส่งเสริมการเกษตร ตรวจสอบติดตามการแก้ปัญหาลำไย 8 จังหวัดภาคเหนือตอนบน ขณะที่ลำไยเริ่มออกผลผลิต ลูที่องตลามากขึ้น สิ่งเร่งในพื้นที่วนเกษตรกรอย่างเร่งเก็บผลผลิตที่ยังไม่โตเต็มที่

นายโอฬาร พิทักษ์ อธิบดีกรมส่งเสริมการเกษตร ติดตามสถานการณ์ลำไย 8 จังหวัดภาคเหนือตอนบน ณ สำนักพัฒนาการเกษตร เขตที่ 6 จังหวัดเชียงใหม่ มีเกษตรจังหวัดและตัวแทน จาก 8 จังหวัดภาคเหนือตอนบนร่วมให้ข้อมูล ซึ่ง 8 จังหวัดภาคเหนือตอนบนมีพื้นที่ปลูกลำไยกว่า 5 หมื่นไร่ คาดการณ์ผลผลิต กว่า 6 แสนตัน ลำไยนอกฤดูออกแล้ว 140,000ตัน ลำไยในฤดู 530,000 ตัน ขณะนี้เก็บเกี่ยวแล้วร้อยละ 31 ยังไม่เก็บเกี่ยวร้อยละ 68 หรือประมาณ 350,000 ตัน ล่าสุด ทยอยได้ผลผลิตประมาณ 73 ล้านบาท เพื่อช่วยเหลือเกษตรกรชาวสวนลำไย 70,000 ตัน ใน 3 มาตรการ คือกระจายออกนอกแหล่งผลิต โดยเฉพาะการกระจายผลผลิตไปยังภูมิภาคอื่นๆ และกระตุ้นให้ประชาชนทั่วไปบริโภคลำไยอย่างต่อเนื่อง ส่งเสริมการแปรรูปอบแห้งทั้งเปลือกและอบแห้งสีทอง และส่งเสริมการตลาด

อธิบดีกรมส่งเสริมการเกษตร กล่าวว่าการสถานการณ์ลำไยสดขอลาภาพรวม ไม่มีปัญหาเรื่องราคา เนื่องจากราคา และสิ่งที่อยากฝากให้เกษตรกรได้รักษาราคาลำไยอย่างต่อเนื่อง จนสิ้นฤดูกาล เพื่อ



รักษาราคาให้มีเสถียรภาพอย่างต่อเนื่อง โดยให้เกษตรกรมีความพึงพอใจมากที่สุด สำหรับราคาที่เหมาะสม โดยเกษตรกรไม่เดือดร้อนและมีความพึงพอใจ

ทั้งนี้ อธิบดีกรมส่งเสริมการเกษตร ได้เน้นย้ำให้หน่วยงานที่เกี่ยวข้องเร่งทำความเข้าใจกับเกษตรกรอย่างเร่งด่วน และจะต้องเข้าไปพูดคุยกับพ่อค้าคนกลางและล้งรับซื้อลำไยในพื้นที่ เพื่อป้องกันการผูกขาดราคาและเร่งผักดัน เพื่อไม่ให้เงินร้อนไซในการกดราคารับซื้อจากเกษตรกร

ในการนี้อธิบดีกรมส่งเสริมการเกษตรได้เดินทางไปดูงานกลุ่มวิสาหกิจชุมชนแปรรูปลำไยเนื้อสีทอง หมู่ 7 บ้านริมวาง ตำบลบ้านกาด อำเภอแม่วาง หลังจากนั้นได้ไปดูจุดกระจายลำไยสดชอภายในประเทศและส่งออกบ้านก้านันอุ้นเรือน คำภีร์ไอบ้านเมือง อำเภอสันป่าตองและเดินทางต่อไปตรวจเยี่ยมสถานการณ์ลำไยที่จังหวัดลำพูนด้วย.

ดันสกัดไปราคาว่าง

ปลัดเกษตรฯสั่งรณรงค์ครัวเรือนบริโภค หวันเดือนก.ย.-ต.ค.นี้ลดตลาด40ล้านฟอง

โพสต์ทูเดย์ > คลอดแผนรณรงค์บริโภค

ไข่ สกัดไข่ล้นตลาด-ราคาว่าง ตั้งเป้าหมายคนไทยกินไข่ปีละ 300 ฟอง/คน

นายชวลิต ชูขจร ปลัดกระทรวงเกษตรและสหกรณ์ เปิดเผยว่า ได้สั่งการให้คณะกรรมการรณรงค์เพิ่มการบริโภคไข่ไก่เร่งจัดทำแผนส่งเสริมการบริโภคไข่ไก่ออกมารองรับปัญหาปริมาณไข่ล้นตลาด ซึ่งคาดว่าจะสามารถเสร็จภายในเดือน ก.ย.นี้ เพื่อแก้ไขปัญหาผลผลิตไข่ไก่ในช่วงเดือน ก.ย.-ต.ค.นี้ที่จะมีผลกระทบทางด้านราคาไข่ เนื่องจากประเมินว่าจะมีปริมาณไข่ไก่มากถึง 39-40 ล้านฟอง/วัน ขณะที่ความต้องการบริโภคในประเทศของครัวเรือนไทยสูงสุดมีแค่ประมาณวันละ 37 ล้านฟอง โดยจะร่วมมือกับภาคเอกชนและ

โรงเรียน

อย่างไรก็ตาม คาดว่าในปี 2558 จะมีปริมาณผลผลิตไข่ไก่ออกมาสู่ตลาดเฉลี่ยวันละ 40 ล้านฟอง จากปริมาณการนำเข้าพ่อแม่พันธุ์ไข่ที่เพิ่มขึ้นอีก 8 แสนแม่ ขณะเดียวกันนั้น คณะกรรมการที่มีนางพรศรี เหล่ารุจิสวัสดิ์ กรรมการนโยบายพัฒนาไข่และผลิตภัณฑ์ ฝ่ายส่งเสริมการบริโภค เป็นประธานกรรมการ ได้มีการทำแผนการรณรงค์การบริโภคไข่ไก่ พ.ศ. 2557-2561 โดยมีเป้าหมายส่งเสริมให้มีการบริโภคไข่เพิ่มขึ้นจาก 200 ฟอง/คน/ปี ในปี 2555 เป็น 300 ฟอง ในปี 2561 โดยสิ่งสำคัญที่จะส่งเสริมให้มีการบริโภคเพิ่มคือการให้ความรู้และความเข้าใจกับประชาชนว่าไข่มีประโยชน์

อย่างไร เพื่อปลงล้างทัศนคติที่ผู้บริโภคมองว่าการบริโภคไข่เป็นสาเหตุของการเพิ่มไขมันในเลือดให้สูงขึ้น

โครงการสำคัญคือ การทำโครงการไข่โรงเรียน เป็นโครงการต้นแบบ 1 ปี ในชั้นเด็กเล็กและประถมศึกษา โดยมีเป้าหมายเด็ก 5,000 คน ให้บริโภคไข่วันละ 1 ฟอง โดยสนับสนุนโรงเรียนให้ไข่สดเป็นเมนูอาหารในทุกวัน และสนับสนุนให้ผู้ปกครองสามารถซื้อไข่จากโรงเรียนได้ในราคาถูกผ่านรูปแบบคูปองส่วนลด โดยคาดว่าทั้งโครงการจะใช้งบประมาณ 8 ล้านบาท และให้มีการสรุปผลความคืบหน้าในทุก 3 เดือน

สำหรับเป้าหมายของแผนการส่งเสริมคือเด็กและเยาวชน ที่จะต้องได้รับสารอาหารที่มีประโยชน์ คนวัยทำงาน ที่จะเน้นความหลากหลายของอาหารที่มีไข่เป็นส่วนผสม กลุ่มผู้สูงอายุจะเน้นอาหารเสริมสุขภาพจากไข่ที่ป้องกันโรคอัลไซเมอร์และกลุ่มสตรีที่เป็นผู้ซื้อสินค้าไข่จะต้องได้รับ

ข้อมูลทางวิชาการด้านโภชนาการที่ถูกต้อง เพื่อสนับสนุนการซื้อสินค้าไข่ของครัวเรือนให้เกิดขึ้นอย่างต่อเนื่อง

ปลัดกระทรวงเกษตรฯ คาดว่าปริมาณไข่ไก่ในปีนี้จะเพิ่มขึ้นจากปริมาณแม่ไก่ยืนกรง 51 ล้านตัว มีปริมาณไข่ไก่ปีละ 1.4 หมื่นล้านฟอง ขณะที่ปี 2556 ทั่วประเทศมีแม่ไก่ยืนกรง 48 ล้านตัว ให้ผลผลิตปริมาณไข่ไก่ทั้งปี 1.3 หมื่นล้านฟอง

ขณะที่สถิติการบริโภคไข่ พบว่า ในปี 2555 คนไทยทั่วประเทศยังบริโภคไข่อยู่ที่ 200 ฟอง/คน/ปี จีนบริโภค 364 ฟอง ญี่ปุ่นบริโภค 343 ฟอง สหรัฐบริโภค 288 ฟอง ดังนั้นหากรณรงค์ให้คนไทยมีความรู้และเข้าใจในคุณค่าทางโภชนาการมากกว่านี้ จะมีการบริโภคเพิ่มขึ้นประมาณ 5% หรือเพิ่มเป็น 285-300 ฟอง ภายในปี 2561

สำหรับสถานการณ์ราคาไข่ไก่ในปัจจุบัน พบว่า มีราคาฟองละ 3.30 บาท มีต้นทุนเฉลี่ยแค่ฟองละ 2.90 บาท ถือว่าเหมาะสม ■

▶ กับสถานการณ์

เร่งช่วยเกษตรกร

นายจุฑามาส สงวนสิน อธิบดีกรมส่งเสริมสหกรณ์ เปิดเผยว่า ตามที่ คณะรักษาความสงบแห่งชาติ (คสช.) มีมติเห็นชอบมาตรการช่วยเหลือเกษตรกรผู้ปลูกข้าวนาปี ปีการผลิต 2557/2558 โดยกรมเตรียมโครงการส่งเสริมการผลิตและกระจายเมล็ดพันธุ์ดีแก่เกษตรกร ทั้งสหกรณ์ผู้ผลิตเมล็ดพันธุ์ข้าวและตัวแทนผู้ผลิตในปีนี้จะส่งเสริมผลิตเมล็ดพันธุ์คุณภาพ 3 หมื่นตัน และปี 2558 เพิ่มเป็น 4 หมื่นตัน พร้อมเร่ง 3 ภารกิจ ทั้ง สนับสนุนสินเชื่อ ลดดอกเบี้ยเงินกู้ หาดตลาด

งานกองทุนพัฒนาไฟฟ้าปีที่ 3

น.ส.นฤภัทร อมรไพฑูริย์ รองเลขาธิการรักษาการในตำแหน่งเลขาธิการ สำนักงานคณะกรรมการกำกับกิจการพลังงาน (กกพ.) เปิดเผยว่า ในช่วง 3 ปีที่ผ่านมา ตั้งแต่กองทุนพัฒนาไฟฟ้าในพื้นที่ประกาศได้ดำเนินการ มีประชาชนในพื้นที่ประกาศเสนอแผนงานประจำปี ดำเนินโครงการชุมชนกว่า 1.2 หมื่นโครงการ พร้อมกันนี้สำนักงาน กกพ.ได้จัดงานแสดง "กองทุนพัฒนาไฟฟ้า 3 ปี แห่งการเรียนรู้ ก้าวสู่การพัฒนาอย่างยั่งยืน" วันที่ 13-15 ส.ค.นี้ ที่อาคารจัดรัฐสภามจรี ■

ดันผุดเครือข่าย พัฒนาปฎิชุมชน

กระทรวงเกษตรฯ - นายโอฬาร พิทักษ์ อธิบดีกรมส่งเสริมการเกษตร กล่าวถึงการ จัดโครงการศูนย์บริหารจัดการดินและปุ๋ย ของชุมชนว่า เป็นการลดต้นทุนการผลิตให้ กับเกษตรกร และเพิ่มคุณภาพของผลผลิต ตลอดจนดูแลรักษาสภาพแวดล้อม โดยจะ จัดตั้งเครือข่ายกลุ่มบริหารจัดการปุ๋ยชุมชน โดยจะมีเกษตรกรที่เข้ากลุ่ม กลุ่มละ 20 คน ซึ่งจะได้รับถ่ายทอดความรู้จากกรม ใน การกำกับดูแลของนักส่งเสริมการเกษตร เพื่อ ไปบริหารจัดการภายในชุมชน ทั้งใน ส่วนของการวิเคราะห์ดิน สภาพแวดล้อม การเตรียมแปลงและชนิดของพืชที่จะปลูก และการใช้ปุ๋ยเคมีอย่างถูกวิธี

คาดว่าในปีนี้จะดำเนินการให้ได้ย่ าง น้อย 94 กลุ่มใน 77 จังหวัดทั่วประเทศ และ จะพัฒนาให้แต่ละกลุ่มกลายมาเป็น วิสาหกิจชุมชนต่อไปในอนาคต

ผลจากนโยบายคณะกรรมการฯ (คสช.) ที่ต้องการให้หน่วยงานที่เกี่ยวข้องเร่งรณรงค์การช่วยเหลือเกษตรกรในเรื่องการลดต้นทุนการผลิตให้มีประสิทธิภาพและเป็นไปในทิศทางเดียว โดยเฉพาะชาวนาทำให้เทคโนโลยี "ปุ๋ยสั่งตัด" ถูกหยิบยกขึ้นมาพิจารณาอีกครั้ง หลังพบว่าปุ๋ยเคมีเป็นหนึ่งในปัจจัยการผลิตที่สำคัญของการทำนาที่ทำให้ต้นทุนเพิ่มสูงขึ้นมากกว่า 20 เปอร์เซ็นต์

ฝ่ายเกษตร สำนักงานกองทุนสนับสนุนการวิจัย (สกว.) ร่วมกับสำนักบริหารวิชาการมหาวิทยาลัยเกษตรศาสตร์และมูลนิธิพลังนิเวศและชุมชน จัดสัมมนาเชิงวิชาการหัวข้อ "การปฏิรูปการใช้ปุ๋ยของชาวนาไทย" ณ ห้องประชุมกำพลอรรถวิทย์ มหาวิทยาลัยเกษตรศาสตร์



วิชากรหัวข้อ "การปฏิรูปการใช้ปุ๋ยของชาวนาไทย" ณ ห้องประชุมกำพลอรรถวิทย์ มหาวิทยาลัยเกษตรศาสตร์

บางเขน เร็วๆ นี้ เพื่อนำเสนอผลงานวิจัยปุ๋ยสั่งตัดและผลสัมฤทธิ์ในการลดต้นทุนการผลิตของชาวนาในภูมิภาคต่างๆ และเพื่อให้ได้ข้อเสนอรูปแบบและกระบวนการขับเคลื่อนเชิงนโยบายและแนวปฏิบัติของภาครัฐ เอกชน และเกษตรกร โดยมุ่งหวังให้เกิดข้อเสนอแนะทางปฏิรูประบบผลิตข้าวของชาวนาไทยด้วยการลดต้นทุนปุ๋ย และเกิดแนวทางการขับเคลื่อนและสนับสนุนของหน่วยงานทุกภาคส่วนที่เกี่ยวข้อง

ศ.ดร.ทักษิณ อัครนันทน์ หัวหน้าทีมวิจัยผู้คิดค้นเทคโนโลยี "ปุ๋ยสั่งตัด" กล่าวท่อนหนึ่งว่า เทคโนโลยีปุ๋ยสั่งตัดเป็นผลงานวิจัยที่ประกอบด้วย 3 นวัตกรรม ประการแรกเป็นคำแนะนำ "ปุ๋ยสั่งตัด" ที่พัฒนาจากแบบจำลองการปลูกพืชและระบบสนับสนุนการตัดสินใจ โดยใช้ระบบสารสนเทศมาพัฒนาคำแนะนำการใช้ปุ๋ยกับพืชเศรษฐกิจของประเทศเป็นครั้งแรกซึ่งแบบจำลองการปลูกพืชนี้ประกอบด้วยฐานข้อมูลดิน พืช ภูมิอากาศและมีการคำนวณผลตอบแทนทางเศรษฐศาสตร์ด้วย

"เทคโนโลยีปุ๋ยสั่งตัด เป็นคำแนะนำปุ๋ยที่แม่นยำ เพราะได้นำปัจจัยหลักๆ ที่มีผลต่อการเจริญเติบโตของพืชเข้ามาคำนวณด้วยและที่สำคัญเกษตรกรได้ทำหน้าที่ทดสอบคำแนะนำปุ๋ยสั่งตัดในภาคสนามด้วยตัวเอง พร้อมๆ กับการขยายผลไปสู่ชุมชนของตัวเองด้วย"

หัวหน้าทีมวิจัยคนเดิมเผยต่อว่าประการต่อมาเป็นชุดตรวจสอบเอ็น-พี-เคในดิน ซึ่งได้

รวมพลัง'ปฏิรูปการใช้ปุ๋ย'ช่วยชาวนา ขานรับนโยบายคสช. 'ลดต้นทุนผลิต'



ประสิทธิ์และนำชุดตรวจสอบออกเผยแพร่เป็นครั้งแรกของประเทศที่ทำให้เกษตรกรสามารถวิเคราะห์ดินได้ด้วยตนเองแก้ปัญหาที่ภาครัฐไม่สามารถให้บริการได้ทันเวลา ชุดตรวจสอบนี้มีราคาถูก มีความแม่นยำสูง สะดวกและรวดเร็วใช้เวลาไม่เกิน 30 นาทีก็สามารถรู้ผลการวิเคราะห์ดินแล้ว

ส่วนประการสุดท้ายเป็นกระบวนการถ่ายทอดเทคโนโลยีแบบมีส่วนร่วมที่เพิ่มขีดความสามารถของเกษตรกรในการพึ่งพาตนเองโดยฝึกให้เกษตรกรผู้นำเป็นนักวิจัยโดยใช้ไร่นาของตนเองเป็น "ห้องทดลอง" ฝึกให้เก็บและวิเคราะห์ข้อมูล และต่อยอดความรู้ด้วยเทคโนโลยีจากการวิจัย ทำให้เกษตรกรตื่นตัวและเปลี่ยนแปลงพฤติกรรมด้านการผลิต เกิดการรวมกลุ่ม ช่วยเหลือกันและกัน ซึ่งเป็นรูปแบบการบูรณาการงานวิจัยพัฒนาและงานส่งเสริมการเกษตรเข้าด้วยกัน ถือเป็นตัวอย่างหนึ่งของ "นวัตกรรมระบบการวิจัย"

ดร.ประทีป วีระพัฒนนิรันดร์ ประธานมูลนิธิพลังนิเวศและชุมชน หนึ่งในกำลังสำคัญของทีมวิจัย กล่าวว่า ทีมวิจัยได้มีการเผยแพร่เทคโนโลยี "ปุ๋ยสั่งตัด" อย่างต่อเนื่องในหลายพื้นที่ และเมื่อต้นปี 2556 กองทุนคิมว้า มูลนิธิมหาวิทยาลัยเกษตรศาสตร์ ได้จัดทำโครงการคลินิกดิน "ปุ๋ยสั่งตัด" โดยเกษตรกร เพื่อเกษตรกร คลินิกดินนี้ให้บริการแบบเบ็ดเสร็จจุดเดียว ตั้งแต่ตรวจดิน แนะนำการใช้ปุ๋ย และจำหน่ายแม่ปุ๋ย ผลการดำเนินงานพบว่าสามารถแก้ปัญหาปุ๋ยปลอม ปุ๋ยแพง และการใช้ปุ๋ยผิดได้อย่างเป็นรูปธรรม ขณะนี้ก็มีกลุ่ม

เกษตรกรให้ความสนใจจัดตั้งคลินิกดินแล้ว 16 แห่ง ครอบคลุมพื้นที่ 7 จังหวัด

"ต้นทุนการผลิตในปัจจุบันเป็นค่าปุ๋ยเคมีกว่า 20 เปอร์เซ็นต์ ถ้าต้องการลดต้นทุนส่วนนี้โดยการเพิ่มประสิทธิภาพการใช้ปุ๋ยเคมี จะต้องแก้ปัญหาปุ๋ยปลอม ปุ๋ยแพงและการใช้ปุ๋ยผิด"

ประธานมูลนิธิพลังนิเวศและชุมชนระบุอีกว่าขณะเดียวกันการทำให้เกษตรกรมีรายได้เพิ่มขึ้นไม่สามารถพึ่งพาการปรับราคาขายเพียงด้านเดียว แต่สิ่งที่จะทำให้เกษตรกรได้รับผล

ตอบแทนที่ยังยืนอยู่ที่ “การลดต้นทุน” แต่วิถีการนั้นจะต้องให้ประสิทธิภาพด้านการผลิตเพิ่มขึ้นด้วย ซึ่งการขับเคลื่อนแนวทางการลดต้นทุนดังกล่าวให้เป็นรูปธรรมนั้นจำเป็นต้องอาศัยความร่วมมือจากทุกภาคส่วนในการร่วมคิด ร่วมสนับสนุน และร่วมเคลื่อนไปพร้อมกัน

ด้าน รศ.ดร.จันทร์จรัส เรียวเดชะ รองผู้อำนวยการ สกว. ด้านการนำผลงานวิจัยไปใช้ประโยชน์ ยอมรับว่าพืชเศรษฐกิจของไทย โดยเฉพาะข้าวยังคงมีปัญหาต้นทุนการผลิตสูง อันเนื่องมาจากปัจจัยสำคัญ คือ ค่าปุ๋ยเคมี โดยคิด

เป็นต้นทุนมากกว่าร้อยละ 20 และคิดเป็นมูลค่าในภาพรวมมากกว่า 25,000 ล้านบาทต่อปี การใช้จ่ายของเกษตรกรตั้งแต่อดีตจนถึงปัจจุบันถูกจำกัดด้วยสูตรปุ๋ยที่มีจำหน่ายในท้องตลาด ซึ่งเป็นคำแนะนำการใช้ปุ๋ยอย่างกว้างๆ ไม่คำนึงถึงธาตุอาหารพืชที่มีอยู่ในดิน ทำให้ต้นทุนได้รับธาตุอาหารไม่ตรงกับความต้องการ

“การประชุมในครั้งนี้ สกว. จึงต้องการให้เกษตรกรเข้าใจและเข้าถึงเทคโนโลยีจากการวิจัย อันจะมีส่วนช่วยในการยกระดับขีดความสามารถในการแข่งขันและความยั่งยืนของระบบผลิตข้าวไทยต่อไป”รองผู้อำนวยการ สกว. กล่าวทิ้งท้าย

● สุรัตน์ อัดตะ ●

ลดต้นทุน-ปลดหนี้ด้วย‘ปุ๋ยสั่งตัด’

ผู้ใหญ่รัมย์ วรรณประเสริฐ ประธานศูนย์ข้าวชุมชนแห่ง ต.ห้วยขมิ้น อ.หนองแค จ.สระบุรี เกษตรกรผู้ประสบความสำเร็จในการนำปุ๋ยสั่งตัดไปใช้ในนาข้าว จนสามารถลดการใช้ปุ๋ยเคมีลงกว่าครึ่งหนึ่งของต้นทุนการผลิต โดยเริ่มทดลองการใช้ปุ๋ยสั่งตัดในนาข้าวจำนวน 25 ไร่ มาตั้งแต่ปี 2551 ซึ่งในฤดูแรกผลผลิตยังไม่เพิ่มขึ้น แต่จะเพิ่มขึ้นในฤดูต่อมา จนเข้าปีที่ 3 ผลผลิตเพิ่มขึ้นอย่างเห็นได้ชัด จึงใช้ปุ๋ยสั่งตัดทั้ง 80 ไร่

“ปี 53 สมาชิกศูนย์ 13 ราย ใช้ปุ๋ยสั่งตัดปลูกข้าวรวมพื้นที่ 571 ไร่ ทำให้ค่าปุ๋ยลดลง 52 เปอร์เซ็นต์ จาก 969 บาท เหลือ 463 บาทต่อไร่ ขณะที่ผลผลิตเพิ่มขึ้น 23 เปอร์เซ็นต์ จาก 750 เป็น 925 กิโลกรัมต่อไร่ และยังส่งผลให้ค่าสารเคมีป้องกันกำจัดแมลงลดลง

30 บาทต่อไร่ ปัจจุบันสมาชิกศูนย์กว่า 90 เปอร์เซ็นต์หันมาใช้ปุ๋ยสั่งตัดเพื่อลดต้นทุน” แกนนำเกษตรกรกล่าวขำ พร้อมเชิญชวน



เกษตรกรใน จ.สระบุรี มาประชุมเพื่อจัดตั้งคลินิกคิดในการขับเคลื่อนเทคโนโลยีปุ๋ยสั่งตัดให้เต็มพื้นที่ทั้งจังหวัดในวันพุธที่ 13 สิงหาคมนี้ ณ สำนักงาน

เกษตรจังหวัดสระบุรี

● ผู้ใหญ่คำณ ศรีสุนทร ●

ร่วม วรรณประเสริฐ

เดินเครื่องปฏิรูปภาคเกษตรไทย

นายชวลิต ชูขจร ปลัดกระทรวง เกษตร โดยพิจารณาความต้องการของตลาด เกษตรและสหกรณ์ เปิดเผยถึงการจัดเสวนา รวมทั้งผลักดันการวางแผนการผลิตดังกล่าว วิชาการปฏิรูปภาคเกษตรไทยเพื่อคืนความ เป็นวาระสำคัญของกระทรวงในรายสินค้า สุขให้ประชาชนว่า การเสวนาครั้งนี้ มุ่งรับฟัง สำคัญ ได้แก่ ข้าว ยางพารา มันสำปะหลัง ความคิดเห็นเกี่ยวกับแนวทางการปฏิรูปภาค ปาล์มน้ำมัน อ้อยโรงงาน และกุ้ง ซึ่งให้ความ เกษตรไทยจากผู้ทรงคุณวุฒิและผู้ที่เกี่ยวข้อง สำคัญกับการลดต้นทุนการผลิต การเพิ่ม ด้านการเกษตรทุกภาคส่วน เพื่อนำข้อคิด ประสิทธิภาพการผลิต การเข้าถึงตลาด รวมถึง เห็นที่ได้มาประมวลจัดทำเป็นแนวทางการ ทั้งการปรับเปลี่ยนการผลิตให้สอดคล้องกับ ปฏิรูปภาคเกษตรของประเทศสู่การพัฒนา เขตเกษตรเศรษฐกิจ

การเกษตรกรรมอย่างยั่งยืน 3. ด้านทรัพยากรการเกษตร โดยให้ ความสำคัญในเรื่องการพัฒนาโครงสร้างพื้นฐาน ด้านแหล่งน้ำ และการขยายพื้นที่ วิชาการปฏิรูปด้านการเกษตรและสหกรณ์สู่สภาน ฐานด้านแหล่งน้ำ และการขยายพื้นที่ ปฏิบัติการแห่งชาติ ตามบทบัญญัติของรัฐธรรมนูญ ชลประทาน เพิ่มแหล่งน้ำขนาดเล็กในไร่นา โดยเน้นการบูรณาการระหว่างหน่วยงานที่มี พุทธศักราช 2557 และคณะกรรมการที่ การกิจด้านน้ำ รวมทั้งมุ่งเน้นให้มีการผลิต เกี่ยวข้องกับการปฏิรูปประเทศ ซึ่งหัวใจ ทางการเกษตรที่เป็นมิตรกับสิ่งแวดล้อมใน สำคัญของการปฏิรูปภาคเกษตรไทย คือ การ รูปแบบเกษตรสีเขียว

- มุ่งเน้นในการพัฒนาการเกษตรใน 4 ด้านที่ 4. ด้านการบริหารจัดการภาครัฐ ส่ง สำคัญ ประกอบด้วย เสริมให้ภาครัฐและทุกภาคส่วนร่วมผลักดัน แนวทางการปฏิรูปภาคการเกษตรไปสู่การ 1. ด้านเกษตรกรและสถาบัน เกษตรกร โดยให้ความสำคัญกับการรวมกลุ่ม ปฏิบัติ โดยยึดแนวพระราชดำรัส “เข้าใจ เข้า เป็นสถาบันเกษตรกร และเกษตรกรรายย่อย ถึง พัฒนา” กับทุกภาคีที่มีส่วนร่วมนำ เน้นการนำปรัชญาเศรษฐกิจพอเพียงมาปรับ แนวทางการปฏิรูปภาคการเกษตรไปปฏิบัติ ใช้ในการผลิต ให้เป็นเกษตรกรปราดเปรื่อง นำไปสู่การส่งเสริมให้ประชาชนพัฒนาคน 2. ด้านสินค้าเกษตร ทั้งด้านพืช เองและมีส่วนร่วมพัฒนาชุมชนให้เข้มแข็ง ประมง และปศุสัตว์ มุ่งเน้นการผลิตสินค้า และมีธรรมภิบาล

เกษตร ก้าวไกล

กระทรวงเกษตรและสหกรณ์ เดินหน้าตั้งศูนย์ข้าวชุมชนทั่วประเทศ เพื่อยกระดับชาวนาไทยให้สามารถผลิตเมล็ดพันธุ์ข้าวที่มีคุณภาพมาใช้ในการทำนาเพื่อให้เกิดประสิทธิภาพสูงสุด สามารถทนต่อศัตรูพืชที่เข้ามารบกวน ทนต่อสภาพภูมิอากาศที่เปลี่ยนแปลง รวมถึงการส่งเสริมให้ผลิตเมล็ดพันธุ์ข้าวที่มีคุณภาพขึ้นเรื่อยๆ ในแต่ละพื้นที่ออกมาจำหน่ายเพิ่มมากขึ้น

ทั้งนี้การผลิตจะเน้นลดการสูญเสียจากกระบวนการผลิต ให้ได้เมล็ดข้าวคุณภาพเพิ่มมากขึ้น ซึ่งจะทำให้ชาวนาผู้ผลิตเมล็ดพันธุ์ขายได้ราคา และตรงตามความต้องการของตลาด เพราะปัจจุบันการส่งออกข้าวไปยังต่างประเทศมีการแข่งขันกันสูง การผลิตเมล็ดพันธุ์ที่มีคุณภาพถือว่าเป็นภารกิจต้นน้ำที่กรรมการข้าวจะต้องเดินหน้าพัฒนา

ปัจจุบันประเทศไทยเป็นคู่แข่งทางการค้าข้าวของไทยได้ทะยานขึ้นมาเทียบชั้นกับผู้ผลิตอย่างไทยในอดีต คู่แข่งได้เพิ่มปริมาณการส่งออกมากขึ้นในแต่ละปี หลายประเทศเริ่มพัฒนาวิจัยสายพันธุ์ข้าวใหม่ ๆ ตลอดจนพัฒนาเทคนิคการปลูก การดูแลรักษา การกำจัดศัตรูพืช รวมถึงการนำเทคโนโลยีใหม่ ๆ ที่ก้าวล้ำทันสมัยเข้ามาใช้



นายชาญพิทยา ฉิมพาลี

กระบวนการผลิต มีการเสริมเชิงเขวเลืความรู้ด้านการผลิตให้กับชาวนา ให้ผลิตข้าวออกมาให้มีประสิทธิภาพสูงสุด ประเทศไทยจึงไม่ควรนิ่งนอนใจ และในช่วง 3-4 ปี ที่ผ่านมาได้มีการเดินหน้านำวิจัยพัฒนาขึ้นอย่างเป็นล่ำเป็นสัน ศูนย์ข้าวชุมชนก็เป็นอีกหนึ่งโครงการที่ช่วยยกระดับการผลิตเมล็ดพันธุ์ข้าวไทยเพื่อเพิ่มขีดความสามารถในการแข่งขันในตลาดโลก

นายชาญพิทยา ฉิมพาลี อธิบดีกรมการข้าว เปิดเผยว่า ผลงานที่ผ่านมาสำหรับศูนย์ข้าวชุมชน มีความน่าพึงพอใจในระดับ 80% จากแผนการดำเนินงานทั้งหมดทั่วทุกภูมิภาค และขณะนี้ได้เริ่มบริหารจัดการ



เมล็ดพันธุ์ดีผลิตจากดี

เด่นหน้าพัฒนา การผลิตเมล็ดพันธุ์ข้าวคุณภาพ



ถอนกล้า

ศูนย์ข้าวชุมชนไปแล้ว การบริหารจัดการ ในปี 2557 จำนวน 20 ล้านครอบครัว 86 จังหวัด บาท จากเมื่อปีก่อนหน้านี้ได้ปีละ 50-100 ล้านบาท หากมีการสนับสนุนงบประมาณเพิ่มเติมมากกว่าปีละ 20 ล้านบาท อีสาน ภาคกลาง ภาคเหนือ ภาคตะวันออก ประมาณเพิ่มเติมมากกว่าปีละ 20 ล้านบาท ภาคตะวันตก ตามลำดับ ส่วนพื้นที่ภาคใต้มีเพียงเล็กน้อยที่จังหวัดพัทลุง เพราะภาคใต้ส่วนใหญ่จะปลูกยางพารา และปาล์มน้ำมัน เป็นพืชเศรษฐกิจหลัก

โดยแผนการจัดการศูนย์ข้าวชุมชนในอนาคตตั้งเป้าจะตั้งศูนย์ให้ได้อย่างน้อยปีละ 100-200 แห่ง กระจายไปทั่วประเทศ ให้ได้ 4,000 ศูนย์ จากปัจจุบันได้ตั้งไปแล้ว 2,000 ศูนย์ ภายใต้นโยบาย



ศูนย์ข้าวชุมชน

จะทำให้การบริหารจัดการศูนย์เป็นไปอย่างรวดเร็ว เพราะมีความจำเป็นต้องใช้งบประมาณสนับสนุนชาวบ้านที่เข้าร่วมโครงการในช่วง 3 ปีแรกก่อน ในด้านเมล็ดพันธุ์ข้าว ปุ๋ย เครื่องจักร การอบรมให้ความรู้ จนชาวบ้านสามารถยืนด้วยลำแข้งของตัวเองได้ การบริหารจัดการก็จะมีความแข็งแกร่งมากยิ่งขึ้น

ทางด้าน นายธนันท์ หาญเกริกไกร นักวิชาการเกษตรชำนาญการพิเศษ กรมการข้าว กล่าวว่า จากความสำเร็จที่ผ่านมาสามารถแก้ไขปัญหาข้าวขาดแคลนเมล็ด



เมล็ดพันธุ์ดี



ส่งเสริมปลูกข้าวคุณภาพ

พันธุ์ได้เป็นอย่างดี มีการรวมกลุ่มพัฒนาพันธุ์ข้าวอย่างต่อเนื่อง ดังชาวบ้านที่ประสบความสำเร็จ ปัจจุบันได้กลายเป็นศูนย์ข้าวชุมชนที่เข้มแข็ง สามารถดูแลตัวเองได้

สำหรับแผนงานที่จะทำเร่งด่วน คือการสนับสนุนให้มีการนำเทคโนโลยีใหม่ ๆ เข้ามาใช้ในกระบวนการผลิตมากขึ้น และในอนาคตจะผลักดันศูนย์ข้าวชุมชนให้เป็นแหล่งผลิตเมล็ดพันธุ์ที่มีคุณภาพของภูมิภาคอาเซียน ซึ่งหมายถึงข้าวไทยที่ผลิตมาจากเมล็ดพันธุ์ดีที่มีคุณภาพก็จะมีคุณภาพตรงตามความต้องการของตลาด และสามารถลดต้นทุนการผลิตของ



ปลากดหลวง เป็นปลาที่จัดชนิดเดียวที่นิยมเลี้ยงกันอย่างกว้างขวางในอเมริกา จากการคัดเลือกพันธุ์มาตลอดเวลาร่วม 30 ปี ทำให้ได้พันธุ์ที่มีอัตราการเจริญเติบโตเร็ว อัตราการเปลี่ยนอาหารเป็นเนื้อดีมาก รวมทั้งเนื้อปลามีรสชาติดี ทำให้ปลานี้เป็นที่นิยมเลี้ยงจนกลายเป็นอุตสาหกรรมขนาดใหญ่ ตลอดมลรัฐทางภาคใต้ของอเมริกา โดยเฉพาะที่มลรัฐมิสซิสซิปปีซึ่งสามารถผลิตปลากดนี้ได้มากที่สุดในประเทศ โดยมีพื้นที่บ่ออยู่ถึง 250,000 ไร่

ปลากดหลวงเป็นปลาหนัง เมื่อเทียบกับปลาไทยแล้ว จะมีลักษณะคล้ายปลากดแก้วหรือปลากดกั้งแต่หัวปลากดหลวงจะเล็กกว่าปลากดไทย เนื้อปลามีสีขาวใส รสหวาน สามารถนำมาปรุงอาหารไทยได้ทั้งหมด ปลากดหลวงมักเข้า



ปลากดต้องมากในปัจจุบัน



กินอาหารดี



ปลาที่เลี้ยงในกระชัง

เลี้ยงปลากดหลวงในบ่อซีเมนต์กลม และระบบน้ำไหลผ่าน



ในกระชังแบบน้ำไหล

มาในประเทศไทยโดยสถาบันพัฒนาแห่งเอเชียและกรมประมง โดยศูนย์วิจัยและพัฒนาประมงน้ำจืดเชียงใหม่ได้รับพันธุ์ปลากดครั้งแรก 50 คู่ ในปี 2533 ได้นำมาเลี้ยงจนสามารถเพาะพันธุ์ได้ในปี 2534 ได้ลูกที่คิดในเมืองไทยเป็นรุ่นแรก จากนั้นศูนย์ฯ ได้นำปลารุ่นนี้เลี้ยงไว้เป็นพ่อแม่พันธุ์ ปัจจุบันปลารุ่นที่เกิดในเมืองไทยนี้สามารถใช้เป็นพ่อแม่พันธุ์ได้ดี ศูนย์วิจัยและพัฒนาประมงน้ำจืดเชียงใหม่ และเกษตรกรที่ได้รับการส่งเสริมในเขตภาคเหนือ ได้ทดลองเลี้ยงปลากดหลวงโดยใช้อาหารปลาสำเร็จรูปชนิดเม็ดเปอร์เซ็นต์โปรตีน 30 เป็นอาหารปลากด พบว่าปลากดเจริญเติบโตได้ดี มีอัตราการรอดตายสูง มีอัตราการเปลี่ยนอาหารเป็นเนื้อปลาดี พ่อที่เกษตรกรผู้เลี้ยงสามารถทำกำไรจากการเลี้ยงปลานี้ได้ ปัจจุบันศูนย์วิจัยและพัฒนาประมงน้ำจืดเชียงใหม่สามารถผลิตลูกปลาขนาดนี้ไว้ได้ปีละไม่น้อยกว่า 500,000 ตัว

สำหรับเกษตรกรที่สนใจต้องการเลี้ยงขั้นต้นต้องเลือกสถานที่ในการเลี้ยงปลาที่เหมาะสม และบ่อเลี้ยงปลาควรจะทำในบริเวณที่มีแหล่งน้ำ เช่น แม่น้ำ คลองชลประทาน หรือบ่อบาดาล ที่มีปริมาณน้ำมากพอที่จะใช้ตลอดระยะเวลาการเลี้ยง โดยสามารถเปลี่ยนถ่ายน้ำได้ทันทีในกรณีที่มีปัญหาการขาดออกซิเจนในน้ำ หรือมีปัญหาเรื่องโรค คุณภาพน้ำ คุณสมบัติน้ำที่เหมาะสมสำหรับการเลี้ยงปลาในกระชัง ความเป็นกรดเป็นด่าง 6.5-8.5 ปริมาณออกซิเจนที่ละลายในน้ำ ไม่ต่ำกว่า 5.0 มิลลิกรัมต่อลิตร อุณหภูมิ 19-28 องศาเซลเซียส ความขุ่นใส 30-60 เซนติเมตร ก๊าซคาร์บอนไดออกไซด์อิสระ ไม่สูงเกิน 8 มิลลิกรัมต่อลิตร ความเค็มต่าง 100-120 มิลลิกรัมต่อลิตร ความกระด้าง 75-150 มิลลิกรัมต่อลิตร การเตรียมบ่อปลาและการจัดการการเลี้ยงปลาบ่อซีเมนต์สำหรับบ่อซีเมนต์ใหม่ ต้องปรับสภาพบ่อก่อน โดยใส่ไม้ให้เต็มบ่อและใส่ยวากกล้วยสับลงไปด้วย แช่ทิ้งไว้ประมาณ 2 สัปดาห์ จึงล้างบ่อให้สะอาดแล้วตากบ่อให้แห้ง บ่อซีเมนต์ถ้า ด้งทำความสะอาดด้วย



ให้เมล็ด

น้ำด่างทับทิมสาดให้ทั่วบ่อ ตากบ่อให้แห้ง มีการทดลองเลี้ยงปลากดหลวงในบ่อซีเมนต์กลมระบบน้ำไหลผ่าน ที่ศูนย์ศึกษาการพัฒนาห้วยฮ่องไคร้อันเนื่องมาจากพระราชดำริ จ.เชียงใหม่ บ่อซีเมนต์ ที่ใช้ในการเลี้ยงปลากดหลวง เป็นบ่อซีเมนต์กลมขนาดเส้นผ่าศูนย์กลาง 5 เมตร ลึก 0.95 เมตร ระดับน้ำ 0.68 เมตร ที่มีน้ำไหลผ่านขนาดความจุ้ม 15.7 ลบ.ม. อัตราการปล่อย เริ่มปล่อยลูกปลากดหลวงขนาดความยาว 5 นิ้ว อัตราความหนาแน่น 5-6 ตัวต่อตารางเมตร ให้อาหารเม็ดสำเร็จรูปโปรตีนไม่ต่ำกว่า 30 เปอร์เซ็นต์ในปริมาณ 3-5 เปอร์เซ็นต์ของน้ำหนักตัว แบ่งให้วันละ 2 มื้อ เช้า-เย็น ให้ระยะ

เวลาเลี้ยงนาน 4 เดือน จะได้ปลาที่มีน้ำหนักเฉลี่ย 500-600 กรัม อัตราการเปลี่ยนอาหารได้เนื้อเฉลี่ย 1.37 และมีอัตราการรอดตายสูงถึง 96 เปอร์เซ็นต์

พร้อมกันนี้ก็มี การเลี้ยงปลากดหลวงในกระชังระบบน้ำไหลผ่านด้วย ซึ่งจากการทดลองเลี้ยงปลากดหลวงในบ่อซีเมนต์กลมระบบน้ำไหลผ่าน สามารถนำมาประยุกต์ใช้กับการเลี้ยงปลาในรูปแบบกระชังที่มีน้ำไหลผ่านได้ ซึ่งเป็นการวางกระชังไว้ในลำเหมืองหรือคลองส่งน้ำหลัก การที่น้ำไหลผ่านจากที่สูงลงสู่ที่ต่ำ กลุ่มงานศึกษาและพัฒนาประมง ของศูนย์ศึกษาการพัฒนาห้วยฮ่องไคร้อ์ ได้นำไปขยายผลและส่งเสริมการเลี้ยงให้เกษตรกรหมู่บ้านเป้าหมายของศูนย์ โดยมีการจัดตั้งเป็นกลุ่มประมงน้ำไหลบ้านป่าฝั. ค.แม่โป่ง อ.คอยสะเก็ด จ.เชียงใหม่ โดยการสร้างกระชังเลี้ยงปลา ระบบน้ำไหลผ่าน เกษตรกรนิยมสร้างกระชังขนาด 1.2 x 1.5 x 1.2 เมตร เพื่อให้เหมาะสมกับสภาพลำน้ำในพื้นที่โดยใช้วัสดุอุปกรณ์ที่หาได้ในท้องถิ่น

อุปกรณ์ที่ใช้ ประกอบด้วย ถังน้ำพลาสติกขนาด 20 ลิตร 4 ถัง ไม้ไผ่ลวกขนาดเส้นผ่าศูนย์กลาง 1.5 นิ้ว 10 ลำ เชือกไนลอนขนาด 2 มิลลิเมตร 1 ม้วน 150 ค่ายพลาสติกหนักกว้าง 1.2 เมตร 50, 10 เมตร รวมเป็นเงินประมาณ 770 บาท ต่อ 1 กระชัง สำหรับโครงไม้ไผ่จะมีอายุการใช้งานประมาณ 1-2 ปี ค่ายพลาสติกอายุการใช้งาน 2 ปี

ในการเลี้ยงปลากดหลวงในกระชังระบบน้ำไหลผ่านนั้นจะเริ่มปล่อยลูกปลาขนาดความยาว 4-5 นิ้ว จำนวน 50 ตัวต่อกระชังให้อาหารเม็ดสำเร็จรูปโปรตีนไม่ต่ำกว่า 30 เปอร์เซ็นต์ในปริมาณ 3-5 เปอร์เซ็นต์ของน้ำหนักตัว แบ่งให้วันละ 2 มื้อ เช้า-เย็น ใช้ระยะเวลาเลี้ยงนาน 5 เดือน จะได้ปลาที่มีน้ำหนักเฉลี่ย 400-500 กรัม หากต้องการเลี้ยงให้มีขนาดใหญ่กว่านี้ต้องทำการคัดแยกปลาไปเลี้ยงเพิ่มอีกกระชังเพื่อลดความหนาแน่นต่อกระชัง และเป็นการป้องกันการขาดออกซิเจนในกระชังด้วย เนื่องจากปลากดหลวงเป็นปลาที่ต้องการออกซิเจนสูงกว่าปลาชนิดอื่นทั่วไป คือไม่ควรต่ำกว่า 3 ppm. และสามารถเลี้ยงต่อจนได้น้ำหนัก 1 กิโลกรัมต่อตัว ภายในระยะเวลาการเลี้ยง 4 เดือน และพบว่าอัตราการรอดตายสูงถึง 90%

เกษตรกรที่สนใจต้องการศึกษารายละเอียดเพิ่มเติม หรือศึกษาดูงานเพื่อนำกลับไปทำเองที่บ้านก็เข้าชมได้ที่ศูนย์ศึกษาการพัฒนาห้วยฮ่องไคร้อ์เนื่องมาจากพระราชดำริ จ.เชียงใหม่ โดยไม่ต้องเสียค่าใช้จ่ายใด ๆ ทั้งสิ้น

ปล่อย'กึ่งก้ามกราม'84ล้านตัว

ประมงพื้นชีวิตแม่น้ำเจ้าพระยาเฉลิมพระเกียรติราชินี

นายนิวัติ สุธีมีชัยกุล อธิบดีกรมประมงเปิดเผยว่า การฟื้นฟู และขยายพันธุ์กึ่งก้ามกรามให้คืนสู่แหล่งน้ำธรรมชาติทั่วทุกภูมิภาคของประเทศไทย เป็นหนึ่งในโครงการพระราชดำรินในสมเด็จพระนางเจ้าสิริกิติ์ พระบรมราชินีนาถ โดยมีที่มาจากโครงการพระราชดำริ "ปาร์กน้ำ" อ.สองดาว จ.สกลนคร ซึ่งให้ราษฎรในพื้นที่ปลูกป่ายูคาลิปตัส และทรงมีรับสั่งให้นำพันธุ์กึ่งก้ามกรามไปปล่อยเพื่อเป็นการเพิ่มผลผลิต โดยทรงมีพระราชดำรัสว่า "กึ่งก้ามกรามเป็นสัตว์น้ำราคาแพง เป็นของดี เป็นของคนไทย เพราะฉะนั้นชาวบ้านซึ่งเป็นเจ้าของประเทศก็น่าจะมีโอกาสได้รับประทานกึ่งก้ามกรามด้วย" ต่อมาเมื่อครั้งที่พระองค์ทรงจัดตั้งศูนย์ศิลปาชีพบางไทร จ.พระนครศรีอยุธยา พระองค์ทรงมีพระราชเสาวนีย์ให้ราษฎร



นิวัติ สุธีมีชัยกุล

นำไปปล่อยที่แม่น้ำเจ้าพระยาในบริเวณศูนย์ศิลปาชีพบางไทร และกรมประมงได้นำลูกพันธุ์กึ่งก้ามกรามไปปล่อยสมทบในพื้นที่ดังกล่าวต่อเนื่องกัน 3 ปี เป็นผลให้บริเวณนั้นมีกึ่งก้ามกรามชุกชุม สร้างรายได้ให้กับราษฎรเป็นอเนกอนันต์ต่างพร้อมใจกันเรียกกึ่งก้ามกรามเหล่านั้นว่า "กึ่งสมเด็จฯ" กรมประมง โดยสำนักวิจัยและ

ได้ศึกษาการเพาะฟัก ลูก พันธุ์ กึ่งก้ามกราม และเมื่อราษฎรสามารถเพาะฟักลูกพันธุ์ได้สำเร็จ พระองค์ทรงรับซื้อลูกพันธุ์กึ่งก้านั้นด้วยพระราชทรัพย์ส่วนพระองค์ และให้

พัฒนาประมงน้ำจืด ซึ่งเป็นหน่วยงานหนึ่งที่มีบทบาทหน้าที่ในการจัดการและเพิ่มผลผลิตทรัพยากรประมงในแหล่งน้ำจืด เพื่อการฟื้นฟูทรัพยากรสัตว์น้ำในแหล่งน้ำธรรมชาติ ได้จัดโครงการเพิ่มผลผลิตกึ่งก้ามกรามในแม่น้ำเจ้าพระยา เพื่อเฉลิมพระเกียรติสมเด็จพระนางเจ้าสิริกิติ์ พระบรมราชินีนาถ และฟื้นฟูความอุดมสมบูรณ์ของผลผลิตกึ่งก้ามกรามในแม่น้ำเจ้าพระยา โดยกำหนดให้มีการปล่อยลูกพันธุ์กึ่งก้ามกรามจำนวน 84 ล้านตัว ลงสู่แม่น้ำเจ้าพระยาในปี 2557 ครอบคลุมพื้นที่ 5 จังหวัด รวมระยะทางปล่อยกึ่งก้ามกรามลงในแม่น้ำเจ้าพระยาประมาณ 203 กิโลเมตร ซึ่งถือว่าเป็นโครงการที่มีประโยชน์อย่างยิ่ง เพราะจะนำมาซึ่งรายได้และการสร้างโอกาสการค้าอาชีพให้กับราษฎรริมสองฝั่งแม่น้ำเจ้าพระยา และบริเวณใกล้เคียงให้มีคุณภาพชีวิตที่ดีขึ้น



รมายลำไย : นายเลอศักดิ์ วัชรระกูลไพฑูริย์ รองปลัดกระทรวงเกษตรและสหกรณ์ แดลงข่าวจัดงานประชาสัมพันธ์ส่งเสริมการบริโภคลำไยคุณภาพ ปีการผลิต 2557 “เทศกาล ชวนชิมชวนซื้อ ลำไยขาวสวย ประจำปี 2557” ที่องค์การตลาดเพื่อเกษตรกร (อ.ต.ก.) เมื่อเร็วๆ นี้

พด.สุพรรณแนะเกษตรกรมืออาชีพ ตรวจวิเคราะห์-บริหารจัดการดิน

นายวันชัย วงษา ผู้อำนวยการสถานีพัฒนาที่ดินสุพรรณบุรี สำนักงานพัฒนาที่ดินเขต 1 เมื่อดูผลวิเคราะห์ดินของเกษตรกรในพื้นที่ชลประทานกว่า 50% ของพื้นที่การเกษตร ทำให้เกษตรกรที่ทำการเพาะปลูก โดยเฉพาะชาวนาใช้น้ำใช้ตลอดปี ซึ่งถือเป็นข้อได้เปรียบในการทำการเกษตร แต่ก็ทำให้เกษตรกรเร่งปลูกข้าวโดยมิมีการพักนา อีกทั้งยังใช้วิธีการเผาตอซังแทนการไถกลบ และใช้ปุ๋ยเคมีเพื่อเร่งผลผลิตเนื่องจากยังทำนาปีละ 3 ครั้งหรือ 2 ปี 5 ครั้ง ดินจะเสื่อมโทรมเร็ว พืชอ่อนแอเกษตรกรก็จะยังใช้ปุ๋ยเคมีและสารเคมีกำจัดศัตรูพืชมากขึ้นไปอีก มีหน้าซ้ำเกษตรกรส่วนใหญ่ยังใช้ปุ๋ยเกินความจำเป็น และไม่สอดคล้องกับความต้องการของดินและพืช ส่งผลกระทบต่อต้นทุนการผลิตที่ไม่คุ้มค่ากับรายได้ที่จะเกิดขึ้น

กรมพัฒนาที่ดิน มีนโยบายส่งเสริมการตรวจวิเคราะห์ดิน เพื่อให้ได้รับ

คำแนะนำการใช้ปุ๋ยรายแปลง เป็นปุ๋ยสั่งตัดเฉพาะที่จะทำให้เกษตรกรได้รู้ว่าดินในพื้นที่ของตนเองมีธาตุอาหารหลัก ธาตุอาหารรองชนิดไหนมากน้อยเพียงใด ควรจะต้องเพิ่มธาตุอาหารอะไรที่เหมาะสมกับพืชที่ปลูก ซึ่งจะช่วยให้เกษตรกรพัฒนาไปสู่การเป็นเกษตรกรมืออาชีพ ที่สามารถบริหารจัดการทรัพยากรดิน ปุ๋ยอย่างชาญฉลาด ที่สำคัญคือช่วยลดต้นทุนที่ไม่จำเป็นลงไปได้ โดยเฉพาะหากใช้ปุ๋ยอินทรีย์ที่สามารถผลิตขึ้นไว้ใช้เองควบคุมกันไปด้วยแล้วจะยิ่งทำให้ต้นทุนการผลิตลดลงและผลผลิตเพิ่มขึ้น

“เกษตรกรมืออาชีพต้องเริ่มจากวิเคราะห์ดินในแปลงของตัวเอง คือต้องรู้ข้อมูลดินของตัวเองก่อนที่จะปลูกพืช ไม่ใช่ทำตามใจหรือทำตามคนอื่นเขา เพราะจะทำให้เสียค่าใช้จ่ายที่สูงขึ้นกว่าปกติและอาจเสียโอกาสด้วย ทั้งนี้เกษตรกรสามารถนำตัวอย่างดินมาตรวจวิเคราะห์ได้ฟรีที่สถานีพัฒนาที่ดินทุกจังหวัด” นายวันชัย กล่าว

สถานีพัฒนาที่ดินสิงห์บุรีใช้เทคโนโลยีการพัฒนาที่ดิน เพื่อการปรับปรุงบำรุงดินและลดต้นทุนการปลูกข้าว (2)



สำหรับขั้นตอนการทำนาของ นายกมล แก้วเกิด หมอดินอาสาประจำตำบลสระแจง นั้น เริ่มจากขั้นตอนการเตรียมดิน (ทำนาแบบไม่เผาฟางและปลูกพืชปุ๋ยสดเพื่อโลกกลม) เมื่อเกี่ยวข้าวเสร็จแล้วไม่ต้องเผาฟางข้าวหรือไถในขณะที่ดินมีความชื้นไม่แฉะหรือแห้งเกินไป หว่านพืชปุ๋ยสด (ปอเทือง) ไร่ละ 5 กก. ประมาณ 50-55 วันพืชปุ๋ยสดออกดอกเริ่มทำการโลกกลมได้ (ถ้าเป็นนาปรังหลังจากที่โลกกลมแล้ว ตากดิน 1 สัปดาห์) โดยปล่อยน้ำเข้าแปลงนาและโลกกลมพืชปุ๋ยสดและฟางข้าวและนำน้ำหมักชีวภาพสดหรือปล่อยให้ไหลไปกับน้ำหลังจากนั้น หมักทิ้งไว้ประมาณ 10-15 วัน ก็ดำเนินการทำเทือกเพื่อเตรียมหว่านข้าวต่อไป

อัตราการหว่านข้าว คือ ข้าว กข 31 ไร่ละ 17-20 กิโลกรัม การฉีดยาคุมหญ้า เมื่อข้าวอายุ 0-2 วัน ใช้สารคุมหญ้าในนาข้าว ในอัตรา 100 cc ต่อน้ำ 14 ลิตร เทคนิคการคุมวัชพืชไม่ให้น้ำขึ้นโดยไม่ใช้สารเคมี ปล่อยน้ำ

เข้านาแช่ 3-4 วัน ให้อวัชพืชงอก และนำรถมาตีดิน ปล่อยไว้ 5-7 วันให้อวัชพืชขึ้นอีกรุ่น จากนั้นก็ทำเทือกเพื่อเตรียมหว่านข้าว การใช้ปุ๋ย เมื่อข้าวอายุ 20-30 วัน ใส่ปุ๋ยครั้งที่ 1 สูตร 18-8-8 จำนวน 20 กิโลกรัม/ไร่ เมื่อข้าวอายุ 55-60 วัน ใส่ปุ๋ยครั้งที่ 2 สูตร 46-0-0 จำนวน 10 กิโลกรัม/ไร่ การใช้น้ำหมักชีวภาพ พด.2 น้ำหมักชีวภาพ อัตรา 5 ลิตรต่อไร่ เมื่อข้าวอายุ 30 วัน 50 วัน และ 60 วัน การสำรวจแมลงศัตรูพืชทุกๆ วันอังคาร จะดำเนินการลงแปลงนาเพื่อสำรวจแมลงศัตรูพืช เนื่องจากว่าในแปลงนามีแมลงที่เป็นมิตรกับชาวนา ถ้าเราปล่อยให้แมลงควบคุมกันเอง จะช่วยให้เราลดต้นทุน เกษตรกรเองก็ปลอดภัยจากสารเคมีด้วย ต้นทุนการทำนา 3,000 บาท/ไร่ ผลผลิตเฉลี่ย 900 กก./ไร่

ส่วนประโยชน์ที่ได้รับนั้น นายกมล บอกว่า ทำให้ต้นทุนลดลง ลดปริมาณการใช้ปุ๋ยเคมี ปรับปรุงโครงสร้างดินให้มีความเหมาะสม เช่น ทำให้ดินโปร่ง ร่วนซุย ง่ายต่อการเตรียมดินทำให้ระบบรากพืชสามารถแพร่กระจายในดินมากขึ้น รวมทั้งเพิ่มปริมาณอินทรีย์วัตถุในดินและเป็นการชดเชยอินทรีย์วัตถุในดินที่สูญเสียไป สามารถดำรงชีวิตได้ด้วยตนเองและพึ่งพาปัจจัยภายนอกน้อยลง

กรมการข้าวเร่งคืนความสุขชาวนา ตั้งหมู่บ้านชุมชนต้นแบบลดต้นทุนการผลิตข้าว

รายงานพิเศษ

จากนโยบายคืนความสุขให้ชาวนาของคณะรักษาความสงบแห่งชาติ หรือ คสช. มีหลักการที่ชัดเจนในการช่วยเหลือชาวนา โดยมุ่งไปที่เรื่องของลดต้นทุนการผลิตและเพิ่มผลผลิตต่อไร่ เพื่อลดรายจ่ายและเพิ่มรายได้ให้แก่เกษตรกร นำจะเป็นหนทางรอดของเกษตรกร กระดูกสันหลังของชาติ ได้อย่างยั่งยืน

นายชาญพิทยา ฉิมพาลี อธิบดีกรมการข้าว กล่าวว่า จากนโยบายดังกล่าวของ คสช. กระทรวงเกษตรและสหกรณ์ ได้มอบหมายให้กรมการข้าวและกรมส่งเสริมการเกษตร เป็นหน่วยงานขับเคลื่อนภารกิจให้เป็นไปตามนโยบายอย่างเคร่งครัด โดยเฉพาะในส่วนของกรมการข้าวที่รับผิดชอบในการแนะนำถ่ายทอดความรู้เกี่ยวกับการใช้เมล็ดพันธุ์ข้าวที่มีคุณภาพ ตลอดจนแนวทางการใช้เทคโนโลยีการผลิตข้าวที่เหมาะสมกับพื้นที่ เพื่อช่วยลดต้นทุน เพิ่มผลผลิต ซึ่งกรมการข้าวได้จัดทำโครงการหมู่บ้านชุมชนต้นแบบการลดต้นทุนการผลิตข้าว ปี 2557 เพื่อส่งเสริมให้เกษตรกรในชุมชนปรับปรุงกระบวนการผลิตข้าว โดยใช้เทคโนโลยีการผลิตข้าวที่เหมาะสมกับพื้นที่ ตั้งแต่การเลือกใช้เมล็ดพันธุ์ข้าวคุณภาพดี การปรับปรุงดินให้สมบูรณ์ การเตรียมดิน การปลูก การใช้ปุ๋ย สารเคมี จนถึงการเก็บเกี่ยว อันจะนำไปสู่การลดต้นทุนการผลิต และเพิ่มรายได้สุทธิให้เกษตรกรได้เพิ่มขึ้น

การจัดตั้งหมู่บ้านชุมชนต้นแบบการลดต้นทุนการผลิตข้าว จะคัดเลือกจากหมู่บ้านที่มีศูนย์ข้าวชุมชนอยู่แล้ว และเกษตรกร รวมถึงผู้นำหมู่บ้านมีความเข้มแข็ง ให้ความสนใจและมีความพร้อมเหมาะสมจะเข้าร่วมโครงการซึ่งขณะนี้ ได้ดำเนินการแล้วจำนวน 85 หมู่บ้าน ใน 17 จังหวัด จังหวัดละ 5 หมู่บ้าน ได้แก่ เชียงราย ลำพูน ลำปาง



นริศรา จำรูญวงษ์



ชาญพิทยก ฉิมพาลี

อุทัยธานี ชัยนาท ลพบุรี สระบุรี นครนายก สุพรรณบุรี เพชรบุรี นครราชสีมา ขอนแก่น บุรีรัมย์ ร้อยเอ็ด กาฬสินธุ์ สกลนคร และนครพนม และมีการจัดเวทีชุมชนระหว่างเกษตรกร ร่วมกับนักวิชาการเกษตร เพื่อวิเคราะห์พื้นที่และเลือกชุดเทคโนโลยีการผลิตข้าวที่เหมาะสมกับพื้นที่ จัดทำแปลงเรียนรู้ จำนวน 153 ไร่ จัดทำแปลงส่งเสริมการลดต้นทุน จำนวน 2,400 ไร่ จัดตั้งกลุ่มผู้ผลิตปุ๋ยอินทรีย์ จำนวน 32 กลุ่ม จัดตั้งกลุ่มผลิตสารชีวภาพและบริหารศัตรูข้าว จำนวน 18 กลุ่ม

ด้าน นางนริศรา จารุญวงษ์ ผู้อำนวยการศูนย์วิจัยข้าว ชัยนาท กล่าวว่า ชัยนาทเป็นจังหวัดหนึ่งที่ได้รับการคัดเลือกให้จัดตั้งหมู่บ้านชุมชนต้นแบบการลดต้นทุนการผลิตข้าว ซึ่งขณะนี้ได้ดำเนินการคัดเลือกพื้นที่ 5 หมู่บ้าน ในอำเภอเมือง 1 หมู่บ้าน และอำเภอสรรคบุรี 4 หมู่บ้าน สำหรับ

ลักษณะการดำเนินการหมู่บ้านชุมชนต้นแบบนั้น ก่อนอื่นต้องมีการประชุมเวทีชุมชนเพื่อให้คนในหมู่บ้าน หมู่บ้านละประมาณ 20-30 คน ได้แสดงความคิดเห็นว่าเขามีวิธีทำนาอย่างไร สามารถลดต้นทุนตรงไหนได้บ้าง เพื่อจะได้จัดรูปแบบการลดต้นทุนให้สอดคล้องเหมาะสมกับแต่ละหมู่บ้าน ซึ่งศูนย์วิจัยข้าวชัยนาท ก็จะเข้าไปถ่ายทอดเทคโนโลยีการผลิตข้าว พร้อมกับจัดทำแปลงสาธิตในหมู่บ้านนั้น พร้อมกันนี้ได้เก็บตัวเลขต้นทุนการผลิตและผลผลิตข้าวของเกษตรกร ก่อนที่เริ่มโครงการเปรียบเทียบกับเมื่อเสร็จสิ้นโครงการ เพื่อให้เกษตรกรได้เห็นผลลัพธ์ว่าการผลิตตามแบบเดิมของเกษตรกรและการทำตามเทคโนโลยีของกรมการข้าวมีข้อแตกต่างกันอย่างไร

อย่างไรก็ตาม เชื่อมั่นว่าเกษตรกรที่อยู่ในหมู่บ้านชุมชนต้นแบบการลดต้นทุนการผลิตข้าวปี 2557 จะสามารถลดต้นทุนการผลิตได้ไม่ต่ำกว่า 1,000-1,500 บาท/ไร่ เนื่องจากกรมการข้าวได้ทำโครงการหมู่บ้านลดต้นทุนการผลิตมาแล้วตั้งแต่ปี 2552 และดำเนินการต่อเนื่องมาจนปัจจุบัน ซึ่งปรากฏว่าเกษตรกรที่ลดอัตราการใช้เมล็ดพันธุ์ข้าวจากที่ 30 กก./ไร่ เหลือ 15 กก./ไร่ ก็สามารถลดต้นทุนส่วนนี้ลงได้ไม่ต่ำกว่า 20 บาท/กก. อีกทั้งเมื่อปลูกข้าวปริมาณน้อยลงไม่แน่นทึบทำให้แสงแดดส่องถึงโคนต้นข้าวแข็งแรงขึ้น ก็มีความต้านทานต่อโรคและแมลงมากขึ้นด้วย การใช้ปุ๋ยเคมีและสารเคมีก็น้อยลง หรือถ้าจำเป็นต้องใช้ก็แนะนำให้ใช้ในปริมาณที่เหมาะสมหรือใช้สารสกัดชีวภาพจากพืชสมุนไพรแทนสารเคมี นอกจากจะช่วยลดต้นทุน ยังไม่ไปทำลายศัตรูธรรมชาติที่มีประโยชน์ในแปลงนา เกิดการกำจัดศัตรูข้าวโดยใช้วิธีธรรมชาติกำจัดกันเอง ซึ่งสถิติที่เก็บจากเกษตรกรที่ดำเนินการตามแนวทางกรมการข้าวในช่วงที่ผ่านมา พบว่าเดิมต้นทุนการผลิตอยู่ที่ 6,000 บาท/ไร่ แต่ขณะนี้ลดต้นทุนลงมาได้ไร่ละไม่ต่ำกว่า 3,000 บาท แม้ราคาขายข้าวจะไม่สูงมาก เกษตรกรก็สามารถอยู่ได้เพราะลดต้นทุนลงมาจากเดิมได้เกินครึ่ง แต่ต้องเป็นเกษตรกรที่ดำเนินการเอง ไม่ใช่ผู้จัดการนาที่จะมีค่าใช้จ่ายสูงกว่านี้เพราะต้องจ้างค่าแรงทุกอย่างทั้งหมด

ดิวเข้มเจ้าหน้าที่ ใช้ระบบ 'จีพีเอส' ตรวจพิกัดส.ป.ก.

● **ดร.วีระชัย นาควิบูลย์วงศ์** เลขาธิการสำนักงานการปฏิรูปที่ดินเพื่อเกษตรกรรม เปิดเผยว่า ตามที่ คณะรักษาความสงบแห่งชาติ (คสช.) ได้ออกคำสั่งเกี่ยวกับการป้องกันการบุกรุกทำลายป่า เพื่อช่วยรักษาพื้นที่ป่าและระบบนิเวศทางธรรมชาติของประเทศ แม้ว่า สำนักงานการปฏิรูปที่ดินเพื่อเกษตรกรรม (ส.ป.ก.) จะมีได้ทำหน้าที่รับผิดชอบโดยตรง แต่มีผลทำให้ ส.ป.ก.ปรับแนวทางการปฏิบัติในบางเรื่องเพื่อสนับสนุนการดำเนินงานตามนโยบายของ คสช. โดยเฉพาะพื้นที่ป่าเสื่อมโทรมของกรมป่าไม้หรือที่ดินนั้นอยู่นอกเขตป่าไม้ถาวรตามมติคณะรัฐมนตรี ให้ส.ป.ก.มีอำนาจนำที่ดินนั้นมาใช้ในการปฏิรูปที่ดินเพื่อเกษตรกรรมได้

“เพื่อสนับสนุนการดำเนินงานตามนโยบายของ คสช. ส.ป.ก.ได้สั่งให้ปฏิรูปที่ดินจังหวัดทุกจังหวัด และเจ้าหน้าที่ทุกระดับให้ความช่วยเหลือและร่วมมือกับหน่วยงานที่เกี่ยวข้อง โดยเสริมความรู้เกี่ยวกับการดูแลพื้นที่ การใช้เครื่องมือจีพีเอสเพื่อตรวจสอบพิกัดแผนที่ ให้แก่เจ้าหน้าที่ทุกระดับให้สามารถอ่านแผนที่ได้ด้วยความเข้าใจ สามารถใช้เครื่องจีพีเอสได้”

เลขาธิการส.ป.ก.ย้ำด้วยว่า นโยบายดังกล่าวเพื่อเป็นการเตรียมความพร้อมของบุคลากรและเจ้าหน้าที่ ส.ป.ก. ที่จะช่วยเหลือหน่วยงานอื่นๆ ตามนโยบาย คสช. ทั้งนี้เพื่อความชัดเจนของแนวเขตนอกจากได้นำภาพถ่ายทางอากาศ และการใช้ระบบแผนที่เข้ามาตรวจสอบพื้นที่การใช้ประโยชน์ที่ดิน โดยยึดหลักตามมาตรฐานของแผนที่อย่างเป็นระบบ ทำให้เกิดความเชื่อมั่นว่าเขตพื้นที่ตรงนี้เป็นพื้นที่ ส.ป.ก.และเพื่อให้เกิดการแก้ไขปัญหาแบบตรงจุด และทำงานเชิงบูรณาการกับหน่วยงานที่เกี่ยวข้อง ไม่ว่าจะเป็น ส.ป.ก. กรมป่าไม้ หรือกรมอุทยานแห่งชาติ สัตว์ป่า และพันธุ์พืช หรือหน่วยงานอื่นๆ ที่เกี่ยวข้องด้วยซ้ำไป



สร้างความร่วมมือ : นายชวลิต ชูขจร ปลัดกระทรวงเกษตรและสหกรณ์ มาร่วมกับ นายโซ แบทุด ปลัดกระทรวงการต่างประเทศ สาธารณรัฐเกาหลี ถึงความร่วมมือทางวิชาการด้านการจัดการน้ำเพื่อการเกษตร ที่ห้องประชุมกระทรวงเกษตรและสหกรณ์ เมื่อเร็วๆ นี้

หมอดินเมืองสุพรรณ หนุนเกษตรกรมืออาชีพตรวจวิเคราะห์ดิน เพื่อการบริหารจัดการดิน ปุ๋ยอย่างชาญฉลาด

นายวันชัย วงษา ผู้อำนวยการสถานีพัฒนาที่ดินสุพรรณบุรี สำนักงานพัฒนาที่ดินเขต 1 กรมพัฒนาที่ดิน เปิดเผยว่า จังหวัดสุพรรณบุรีมีพื้นที่ชลประทานมากกว่า 50% ของพื้นที่ทำการเกษตร ทำให้เกษตรกรที่ทำการเพาะปลูก โดยเฉพาะทำนา มีน้ำใช้ตลอดทั้งปี ซึ่งถือเป็นข้อได้เปรียบในการทำการเกษตร แต่เมื่อมีแหล่งน้ำอุดมสมบูรณ์ก็ทำให้เกษตรกรเร่งปลูกข้าวให้ได้มากที่สุด โดยไม่มีการพักนาอีกทั้งยังใช้วิธีการเผาตอซังแทนการไถกลบ และใช้ปุ๋ยเคมีเพื่อเร่งผลผลิต เนื่องจากยังทำนาปีละ 3 ครั้งหรือ 2 ปี 5 ครั้ง ดินจะเสื่อมโทรมเร็ว พืชอ่อนแอ เกษตรกรก็จะยังใช้ปุ๋ยเคมีและสารเคมีกำจัดศัตรูพืชมากขึ้นไปอีก มีหน้าข้าวเกษตรกรส่วนใหญ่ยังใช้ปุ๋ยเกินความจำเป็น และไม่สอดคล้องกับความต้องการของดินและพืช ส่งผลกระทบต่อต้นทุนการผลิตที่ไม่คุ้มค่ากับรายได้ที่จะเกิดขึ้น

กรมพัฒนาที่ดิน มีนโยบายส่งเสริมการตรวจวิเคราะห์ดิน เพื่อให้ได้รับคำแนะนำการ

ใช้ปุ๋ยรายแปลง เป็นปุ๋ยสั่งตัดเฉพาะ ที่จะทำให้เกษตรกรได้รู้ว่าดินในพื้นที่ของตนเองมีธาตุอาหารหลัก ธาตุอาหารรองชนิดไหนมากน้อยเพียงใด ควรจะต้องเพิ่มธาตุอาหารอะไรที่เหมาะสมกับพืชที่ปลูก ซึ่งจะช่วยให้เกษตรกรพัฒนาไปสู่การเป็นเกษตรกรมืออาชีพ ที่สามารถบริหารจัดการทรัพยากรดิน ปุ๋ยอย่างชาญฉลาด ที่สำคัญคือช่วยลดต้นทุนที่ไม่จำเป็นลงไปได้ โดยเฉพาะหากมีการใช้ปุ๋ยอินทรีย์ที่สามารถผลิตขึ้นไว้ใช้เองควบคู่กันไปด้วยแล้วจะยิ่งทำให้ต้นทุนการผลิตลดลง ขณะที่ผลผลิตเพิ่มขึ้น และมีคุณภาพเป็นที่ต้องการของตลาดอีกด้วย

“เกษตรกรมืออาชีพต้องเริ่มจากวิเคราะห์ดินในแปลงของตัวเอง คือต้องรู้ข้อมูลดินของตัวเองก่อนที่จะปลูกพืช ไม่ใช่ทำตามใจหรือทำตามคนอื่นเขา เพราะจะทำให้เสียค่าใช้จ่ายที่สูงขึ้นกว่าปกติและอาจเสียโอกาสด้วย ทั้งนี้ เกษตรกรสามารถนำตัวอย่างดินมาตรวจวิเคราะห์ได้ฟรีที่สถานีพัฒนาที่ดินทุกจังหวัด” นายวันชัย กล่าวย้ำ.



โปรยเมล็ดพันธุ์เพิ่มผืนป่าตามพระราชเสาวนีย์ ● นายชวลิต ชูขจร ปลัดกระทรวงเกษตรและสหกรณ์ เป็นประธานเปิด “โครงการโปรยเมล็ดพันธุ์พืชเพื่อความชุ่มชื้นและเพิ่มผืนป่าทั่วประเทศเฉลิมพระเกียรติพระบาทสมเด็จพระเจ้าอยู่หัวและสมเด็จพระนางเจ้าพระบรมราชินีนาถ” ซึ่งกระทรวงเกษตรฯ โดยกรมป่าไม้ และกรมการป่าไม้ ร่วมกับกรมอุทยานแห่งชาติสัตว์ป่าและพันธุ์พืช มณฑลทหารบกที่ 31 กรมป่าไม้ กรมอุทยานแห่งชาติสัตว์ป่าและพันธุ์พืช กรมทรัพยากรน้ำ และสำนักจัดการทรัพยากรป่าไม้จัดขึ้น ณ สนามบินจังหวัด นครสวรรค์ เมื่อเร็วๆ นี้

เกษตรกรเดือนการระบาด...โรคขอบใบแห้งข้าว

นายไพรัช หวังดี รองอธิบดีกรมส่งเสริมการเกษตร เปิดเผยว่า ในช่วงนี้มีฝนตกและความชื้นในอากาศสูงเหมาะกับการระบาดของโรคขอบใบแห้ง โดยเฉพาะพื้นที่ปลูกข้าวในเขตนาห้วยฝน นาชลประทาน ในพื้นที่ภาคเหนือภาคตะวันออกเฉียงเหนือ และภาคใต้ กรมส่งเสริมการเกษตรจึงขอให้เกษตรกรหมั่นสำรวจแปลงนาในช่วงนี้ อย่างสม่ำเสมอ

สำหรับอาการของโรคนี้เห็นได้ตั้งแต่ระยะกล้า ไปจนถึงออกทรง มีลักษณะข้าวที่ขอบใบของใบล่าง ต่อมาประมาณ 7-10 วัน จุดข้าวนี้จะขยายกลายเป็นทางสีเหลืองยาวตามใบข้าว ขอบแผลมีลักษณะเป็นขอบลายหยัก ใบที่เป็นโรคจะแห้ง ผลอาจมีหยดน้ำสีครีมคล้ายยางสนกลมๆ ขนาดเล็กเท่าหัวเข็มหมุด หลุดไปตามน้ำหรือฝน ซึ่งจะทำให้โรคสามารถระบาดต่อไปได้ ในกรณีที่เชื้อมีปริมาณสูงเข้าทำลายทำให้ท่อน้ำท่ออาหารอุดตัน ต้นข้าวทั้งต้นจะเหี่ยวเฉาและตายโดยรวดเร็ว



เรียกอาการของโรคนี้ว่า ศรีเสก การป้องกันกำจัดโรคนี้ คือ ไม่ควรใส่ปุ๋ยไนโตรเจนมากในดินที่อุดมสมบูรณ์อยู่แล้ว หากพบการระบาดไม่ควรระบายน้ำจากแปลงที่เป็นโรคไปสู่แปลงอื่นที่สำคัญ ให้หมั่นเฝ้าระวังการเกิดโรคโดยเฉพาะถ้าปลูกข้าวพันธุ์ที่อ่อนแอต่อโรคนี้ เช่น พันธุ์ขาวดอกมะลิ 105 กข 6 เหนียวล้านป่าตอง พิษณุโลก 2 ให้ใช้สารป้องกันกำจัดโรคพืชเมื่อเริ่มพบอาการของโรคบนใบข้าว เช่น สารแบคทีเคียว (ควโนรอล) หรือ เซอร์ฟโตมัยซินซัลเฟต + ออกซีเตทราไซคลินไฮโดรคลอไรด์ (แคงเกอร์เอ็ก) หรือ คอปเปอร์ไฮดรอกไซด์ (ฟิงกูราน) หรือ ไอโซไพโรไทโอเลน (ฟูจิ-วัน) และในการปลูกครั้งต่อไปอาจพิจารณาใช้พันธุ์ต้านทานใช้พันธุ์ข้าวที่ต้านทานโรคนี้ เช่น ใช้พันธุ์สุพรรณบุรี 60 สุพรรณบุรี 90 สุพรรณบุรี 1 สุพรรณบุรี 2 และ กข 23 เป็นต้น

กรมส่งเสริมการเกษตรเร่งเครื่อง ช่วยเหลือชาวนาผู้ปลูกข้าวนาปี รอบ 2557/58



นายโอฬาร พิทักษ์ อธิบดีกรมส่งเสริมการเกษตร เปิดเผยว่า จากนโยบาย คสช. ที่ต้องการสนับสนุนให้เกษตรกรมีความเข้มแข็งในการประกอบอาชีพทำนา และสามารถพึ่งพาตนเองได้ ซึ่งกรมส่งเสริมการเกษตร เป็นหน่วยงานที่อยู่ใกล้ชิดกับชาวนา จึงได้กำหนดแนวทางที่จะนำนโยบายมาสู่การปฏิบัติ เพื่อให้ชาวนาจำนวน 3.75 ล้านครัวเรือนได้รับความรู้ และรับทราบมาตรการ และมีโอกาสได้เข้าถึงแนวทางการช่วยเหลือของ คสช. ดังนี้

1. ดำเนินการรณรงค์การขึ้นทะเบียนเกษตรกร และถ่ายทอดเทคโนโลยีการผลิตข้าวระดับจังหวัด เพื่อคืนความสุขให้ชาวนา ในพื้นที่ 59 จังหวัด เพื่อให้ชาวนารับทราบมาตรการช่วยเหลือของ คสช. รวมทั้งได้รับความรู้ และข้อมูลทางด้านการผลิตข้าวจากหน่วยงานของภาครัฐ และภาคเอกชน แหล่งจำหน่ายปัจจัยการผลิต และกระตุ้นเร่งรัดให้ชาวนาขึ้นทะเบียนเกษตรกรผู้ปลูกข้าวนาปี ปีการผลิต 2557/58 เพื่อใช้ประโยชน์จากการขึ้นทะเบียนไปใช้สิทธิ์ตามมาตรการของ คสช. ปัจจุบันได้ดำเนินการ

จัดงานรณรงค์ฯ เกือบครบทุกจังหวัดแล้ว

2. อบรมถ่ายทอดเทคโนโลยีการผลิตข้าวในระดับอำเภอ โดยจัดอบรมอาสาสมัครเกษตรกรหมู่บ้าน (อกม.) จำนวน 61,102 ราย ซึ่งอยู่ในพื้นที่ 814 อำเภอ มีจุดมุ่งหมาย เพื่อสร้างความเข้าใจเรื่องการขึ้นทะเบียนเกษตรกรและการใช้ประโยชน์จากทะเบียนเกษตรกรในการเข้าถึงมาตรการช่วยเหลือชาวนาของ คสช. และมุ่งเน้นให้ อกม. นำไปให้คำแนะนำแก่เกษตรกรในพื้นที่ ในการลดต้นทุนและเพิ่มผลผลิตข้าว ขณะนี้ อกม. ผ่านการอบรมแล้วกว่าสามหมื่นราย (ตัดยอด 7 ส.ค.57)

3. ถ่ายทอดเทคโนโลยีการผลิตข้าวแก่เกษตรกรจำนวน 1,000,000 ราย โดยอาสาสมัครเกษตรกรหมู่บ้าน (อกม.) และเจ้าหน้าที่ส่งเสริมการเกษตรประจำตำบล จะออกปฏิบัติหน้าที่ตรวจเยี่ยมแปลงเกษตรกรที่แจ้งการขึ้นทะเบียนเกษตรกรผู้ปลูกข้าวไว้ พร้อมกับให้คำแนะนำถ่ายทอดความเทคโนโลยีการผลิตข้าวสู่เกษตรกรในพื้นที่ เพื่อดูแลชาวนาเป็นรายครัวเรือนในระดับไร่นา ทั้งในเรื่องของการใช้พันธุ์ข้าว การใส่ปุ๋ย การจัดการศัตรูพืช รวมทั้งส่งประเมินปัญหาของชาวนาให้หน่วยงานที่เกี่ยวข้องเข้ามา ร่วมกันแก้ไขปัญหา โดยมีระยะเวลาการดำเนินงาน สิงหาคม-พฤศจิกายน 2557

การดำเนินการดังกล่าว จะทำให้เกิดความร่วมมือของหน่วยงานที่เกี่ยวข้องกับชาวนา ได้มาร่วมกันดูแลชาวนา โดยมีเจ้าหน้าที่ส่งเสริมการเกษตรและอาสาสมัครเกษตรกรหมู่บ้าน (อกม.) ร่วมกันทำงาน เพื่อแก้ไขปัญหาอย่างยั่งยืน

การใส่ปุ๋ยให้ตรงตาม การเจริญเติบโตของพืช เป็น อีกแนวทางใหม่ในการลดต้นทุน การผลิต โดยเฉพาะ “ข้าว” พืชที่ใช้ปุ๋ยเปลืองที่สุด หากใส่ ปุ๋ยได้ตรงกับช่วงเวลาที่ดินข้าว ต้องการ จะช่วยลดต้นทุนและ ให้ผลผลิตสูงเพิ่มรายได้ให้กับ เกษตรกรอย่างชัดเจน

นางนิตยา รื่นสุข นัก วิชาการชำนาญพิเศษ ศูนย์วิจัย ข้าวปทุมธานี กรมการข้าว แนะนำ การใส่ปุ๋ยนาข้าวต้อง เริ่มจากรู้จักดิน สังเกตดินกล้า



N-P-K ควรใส่ปุ๋ยใน อัตรา 30 กก.ต่อไร่ แปลง นาดินเหนียวให้ใช้สูตร 18-20-0 ส่วนแปลงนา ดินทรายใช้สูตร 18-18-8 เมื่อเข้าสู่ช่วงข้าวแตงตัว เริ่มมีการปฏิสนธิออก ข้อดอก จะต้องการเฉพาะ “ไนโตรเจน ควรใส่ปุ๋ย ยูเรียในอัตรา 10-15 กก. ต่อไร่ แล้วแต่ความสม- บรณ์ของดินข้าว”

นักวิชาการชำนาญ พิเศษแนะอีกว่า การ



ใส่ปุ๋ยให้ตรงใจ “ข้าว” ลดต้นทุน-เพิ่มผลผลิต

และตายได้

“ธรรมชาติของต้นข้าว ช่วง 15-20 วันแรก จะมอาหารในเมล็ดไม่ต้องใส่ปุ๋ยหลังจากผ่าน 25 วัน เข้าสู่ระยะแตกกอ จะต้องการธาตุอาหารหลัก หรือ

ควบคุมน้ำในนาให้อยู่ระดับ 5 ซม. เพียงพอต่อ ความต้องการของต้นข้าว เพื่อคุมวัชพืชไม่ให้ งอกมาแย่งปุ๋ย และยังสามารถละลายปุ๋ยที่เข้มข้น ให้เจือจาง กระจายได้พอเหมาะไปทั่วแปลง แต่ หากน้ำมีมากเกินไปจะทำให้ปุ๋ยเจือจาง ระเหย ไปกับน้ำเมื่อถูกแสงแดด

นแปลงนาเทียบกับวัชพืช หากต้นข้าวเติบโตช้า กว่าวัชพืช แสดงว่าดินไม่สมบูรณ์ ควรปรับปรุง ดินด้วยการไถกลบตอซังจะเป็นวิธีการที่ดีที่สุด ตัดทิ้งไว้ 15 วัน เพื่อให้จุลินทรีย์ย่อยสลาย เอซังได้เต็มประสิทธิภาพ จากนั้นจึงหว่านเมล็ดอย่า จี๋ร้อนหว่านก่อนเพราะดินอ่อนไม่แข็งแรงเจอแก็ส กิดจากการหมักหมมของตอซัง ดินกล้าแห้งเหี่ยว



สิ่งที่ควรระวังหากเห็นว่า สภาพอากาศมี แนวโน้มฝนจะตก ไม่ควรใส่ปุ๋ย นอกจากจะทำให้ ปุ๋ยเจือจางแล้วยังเป็นช่วงที่รากดูดกินธาตุอาหาร ได้น้อย ใส่ปุ๋ยไป ทั้งเปลืองเงิน ต้นข้าวใช้ปุ๋ย ได้ไม่เต็มคุณค่าที่จ่ายไป



ไปรยเมล็ดพันธุ์ - ขวสิต ชูจร ปลัดกระทรวงเกษตรและสหกรณ์ เป็น ปธ.เปิด "โครงการไปรยเมล็ดพันธุ์พืชเพื่อความรุ่งเรืองและเพิ่มผลิตภัฑ์ทั่วประเทศ เฉลิมพระเกียรติพระบาทสมเด็จพระเจ้าอยู่หัว และสมเด็จพระนางเจ้าฯ พระบรมราชินีนาถ" ซึ่งกระทรวงเกษตรฯ โดยกรมส่งเสริมการเกษตร ร่วมกับกรมอุทยานแห่งชาติ สัตว์ป่าและพันธุ์พืช มณฑลทหารบกที่ 31 กรมป่าไม้ กรมทรัพยากรน้ำ และสำนักจัดการทรัพยากรป่าไม้จัดขึ้น ณ สนามบิน จ.นครสวรรค์ เมื่อเร็วๆ นี้

นำของดีชายแดนใต้แสดงกลางกรุง

นายนิรันดร เอื้องตระกูลสุข หัวหน้าสำนักงานและช่วยเหลือกิจกรรมต่อโครงการผู้ตรวจราชการกระทรวงเกษตรและสหกรณ์ ต่าง ๆ ของจังหวัดชายแดนใต้ อันเป็นการเปิดเผยภายหลังการประชุมคณะกรรมการสร้างภาพลักษณ์ที่ดีในด้านสังคมและความอำนวยความสะดวกให้แก่เกษตรกรและสหกรณ์

อำนาจการจัดงานของดีชายแดนใต้ ว่า มั่นคงของชุมชนให้กับกระทรวงเกษตรและสหกรณ์

ของดีชายแดนใต้ ครั้งที่ 7 ประจำปี 2557 ภายใต้กิจกรรมภายในงานจะมีการจัดได้แก่แนวคิด “พระบารมีแผ่ไพศาล หลังสายนิทรศการเฉลิมพระเกียรติพระบาทสมเด็จพระเจ้าอยู่หัว สมเด็จพระนางเจ้าฯ พระบรมราชินีนาถ ของหน่วยงานในสังกัดกระทรวงเกษตรและสหกรณ์ อาทิ โครงการฟาร์ม

กันยายน 2557 ณ ศูนย์การค้าแฟชั่นไอส์แลนด์ ถนนรามอินทรา กรุงเทพฯ ตัวอย่างตามพระราชดำริ สมเด็จพระนางเจ้าฯ พระบรมราชินีนาถ และนิทรศการ “Best of the South” ซึ่งจะมีเมนูเรื่องราวความเป็นมาของสุดยอดผลิตภัณฑ์ของ 5 จังหวัดชายแดนภาคใต้ และเป็นผลิตภัณฑ์ที่มีศักยภาพต่อยอดธุรกิจ อาทิ กุ้งแห้งอินทรีย์ กะปิเทพา ไก่เบตง ข้าวเกรียบปลา และปลา

โดยมีวัตถุประสงค์เพื่อเผยแพร่ผลงานการพัฒนาอาชีพการเกษตรที่สามารถขยายผล และเป็นที่ยอมรับของเกษตรกรในพื้นที่จังหวัดชายแดนภาคใต้ ประชาสัมพันธ์สู่สาธารณชนอย่างกว้างขวางเข้าถึงทุกภาคส่วน เพื่อส่งเสริมการพัฒนาสินค้าเกษตร ผลิตภัณฑ์ระดับชุมชนของพื้นที่จังหวัดชายแดนภาคใต้ให้เป็นที่ยอมรับของประชาชนทั่วไป และเพื่อให้ประชาชน ภาค

นอกจากนี้ยังมีการจัดประกวดไม้ผลสุดยอดผลผลิตทางการเกษตร ได้แก่ ทุเรียนพันธุ์หมอนทอง ลองกอง สละน้ำผึ้ง จำปาดะ และสละขอข้าว รวมทั้งการจัดจำหน่ายผลผลิตและผลิตภัณฑ์ทางการเกษตร การสาธิตและฝึกอาชีพทางการเกษตรภายในงานอีกด้วย.

สถานีพัฒนาที่ดินจะเข็ญเทรากับการใช้ปุ๋ยพืชสดเพื่อการปรับปรุงบำรุงดิน (1)

ตลอดระยะเวลาที่ผ่านมา สถานีพัฒนาที่ดินจะเข็ญเทร่า ดำเนินงานส่งเสริมการปรับปรุงบำรุงดินให้กับเกษตรกรในพื้นที่ด้วยปุ๋ยพืชสด และพืชคลุม โดยมีเป้าหมาย 3 ประการ คือ 1.ส่งเสริมเกษตรกรปรับปรุงบำรุงดินด้วยปุ๋ยพืชสดและพืชคลุมปีละ 25,000 ไร่ เช่น แจกจ่ายเมล็ดพันธุ์พืชคลุมดินให้เกษตรกร นำไปปลูกในสวนผลไม้ 2.สาธิตการปรับปรุงดินด้วยปุ๋ยพืชสด และพืชคลุมให้ได้ปีละ 2,000 ไร่ เช่น ในสวนผลไม้จะสาธิตการใช้พืชตระกูลถั่วปลูกคลุมดิน และในไร่นา จะสาธิตการปลูกพืชปุ๋ยสดไถกลบบำรุงดิน หลังการเก็บเกี่ยว โดยใช้เวลาปลูกประมาณ 2-3 เดือน เมื่อพืชปุ๋ยสดออกดอกก็ทำการตัดสับ และไถกลบลงไปดิน และ 3.ผลิตเมล็ดพันธุ์พืชปุ๋ยพืชสดและพืชคลุมโดยใช้พื้นที่ภายในสถานีพัฒนาที่ดิน 7 แห่งผลิตเมล็ดพันธุ์เพื่อแจกจ่ายเกษตรกร

สำหรับปุ๋ยพืชสด เป็นปุ๋ยอินทรีย์ชนิดหนึ่ง ได้จากต้นและใบของพืชปุ๋ยสดที่ปลูกไว้ หรือขึ้นเองตามธรรมชาติ เมื่อถึงระยะที่พืชเจริญเติบโตเต็มที่ คือ เมื่อเริ่มออกดอก จนถึงดอกบานเต็มที่ ก็ทำการตัดสับแล้วไถกลบ หรือไถกลบลงไปดิน

ทั้งต้นก็ได้ แล้วแต่ชนิดของพืช หลังจากทิ้งไว้จนน้ำเปื่อยยุ่ยก็ จะให้ธาตุอาหารพืชและเพิ่ม อินทรีย์วัตถุให้แก่ดิน ซึ่งจะเป็นประโยชน์สำหรับพืชที่จะปลูกต่อๆ ไป

พืชที่ใช้ปลูกเป็นปุ๋ยพืชสดที่ดีที่สุดคือพืชตระกูลถั่ว เช่น ถั่วเขียว ถั่วพุ่ม ถั่วเหลือง ถั่วลิสง ปอเทือง โสน เพราะมีคุณสมบัติพิเศษ คือที่รากมีปมเรียกว่าปมรากถั่ว ในปมเหล่านี้มีเชื้อจุลินทรีย์จำพวกไรโซเบียมสามารถดึงธาตุไนโตรเจนจากอากาศมาใช้เมื่อพืชเน่าเปื่อยจะเพิ่มธาตุไนโตรเจนและอินทรีย์วัตถุแก่ดิน

ลักษณะของพืชที่ปลูกเป็นปุ๋ยพืชสดคือ ปลูกง่าย เติบโต และออกดอกในระยะเวลาอันสั้น ให้น้ำหนักพืชสดสูง คือมากกว่า 2,000 กิโลกรัม เป็นพืชทนแล้ง ทนต่อสภาพน้ำขัง 2-3 วันได้ และสามารถปลูกได้ทุกฤดู มีความต้านทานโรคและแมลงได้ดี ผลิตเมล็ดพันธุ์ได้มาก ขยายพันธุ์ได้ รวดเร็ว เก็บเกี่ยวตัดสับ และไถกลบง่าย ไม่ควรเป็นเถาเลื้อยมากนัก เพราะไม่สะดวกใน การไถกลบ ลำต้นอ่อน เมื่อไถกลบแล้วน้ำเปื่อยยุ่ยเร็ว กำจัดง่าย หรือไม่มีลักษณะกระจายพันธุ์เป็นวัชพืช

สถานีพัฒนาที่ดินสระบุรี กับภารกิจถ่ายทอดเทคโนโลยีพัฒนาที่ดินสู่เกษตรกร



จากภารกิจหลักของกรมพัฒนาที่ดิน ที่ทำการวิจัย พัฒนาให้บริการ และถ่ายทอดเทคโนโลยีการพัฒนาที่ดิน พร้อมทั้งกำหนดเขตการใช้ที่ดินที่เหมาะสมเพื่อการผลิต และให้บริการข้อมูลเชิงพื้นที่ด้านต่างๆ ที่ถูกต้องทันสมัย รวมทั้งพัฒนาโครงสร้างพื้นฐานด้านการพัฒนาที่ดิน พื้นฟูปรับปรุงบำรุงดินเพิ่มผลผลิตทางการเกษตร ตลอดจนพัฒนาหมอดินอาสาเกษตรกร และกลุ่มเกษตรกร ให้มีความรู้ความเข้าใจการพัฒนาที่ดินเพื่อเป็นรากฐานการดำเนินชีวิตอย่างพอเพียง

สถานีพัฒนาที่ดินสระบุรี สำนักงานพัฒนาที่ดินเขต 1 เป็นหน่วยงานหนึ่งในสังกัดกรมพัฒนาที่ดิน ที่รับผิดชอบงานด้านการพัฒนาที่ดินในเขตจังหวัดสระบุรี ช่วยเพิ่มพูนผลผลิตทางการเกษตรของเกษตรกร ให้ใช้ประโยชน์ที่ดินอย่างยั่งยืน ส่งเสริมการปรับปรุงบำรุงดิน การอนุรักษ์ดินและน้ำบนพื้นฐานความพอเพียง ซึ่งโครงการที่สถานีฯ ได้ดำเนินการเพื่อพัฒนาที่ดินในเขตจังหวัดสระบุรี ได้แก่

1.โครงการฝึกอบรมหมอดินอาสาประจำตำบล 109 ราย และหมอดินอาสาประจำหมู่บ้าน 900 ราย เพื่อพัฒนาขีดความสามารถในการพัฒนาที่ดิน และเป็นเครือข่ายถ่ายทอดความรู้ในระดับตำบล และหมู่บ้าน

2.การวิเคราะห์ดิน เพื่อหาปริมาณ

ธาตุอาหาร การแนะนำวิธีการเก็บตัวอย่างดินที่ถูกต้อง และการใช้ปุ๋ยเหมาะสมจากค่าวิเคราะห์ดิน

3.การอบรมและสนับสนุนปัจจัยการผลิต กลุ่มเกษตรกรที่ใช้สารอินทรีย์ทดแทนการใช้สารเคมี

4.โครงการรณรงค์และส่งเสริมการปลูกหญ้าแฝก เพื่อฟื้นฟูและป้องกันการชะล้างพังทลายของดิน โดยมีการผลิตกล้าแฝกเพื่อแจกจ่าย และเพื่อปลูกในพื้นที่อนุรักษ์ดินและน้ำ

5.โครงการส่งเสริมการปลูกพืชปุ๋ยสด เพื่อปรับปรุงบำรุงดิน มีการแจกจ่ายเมล็ดพันธุ์ปอเทือง เพื่อให้เกษตรกรภายในจังหวัดได้นำไปปลูกเพื่อปรับปรุงบำรุงดิน

6. โครงการปรับปรุงพื้นที่ดินกรด โดยการแจกจ่ายโดโลไมต์ เพื่อใช้ในการปรับปรุงคุณภาพดิน

7. โครงการพัฒนาพื้นที่ดินเปรี้ยว ส่งเสริมการเพิ่มผลผลิตพืชในพื้นที่ดินเปรี้ยว

8.โครงการจัดตั้งศูนย์ถ่ายทอดเทคโนโลยีประจำตำบล เพื่อเป็นศูนย์ถ่ายทอดงานด้านการพัฒนาที่ดินแก่เกษตรกร ในตำบลต่างๆ อย่างทั่วถึง

9.โครงการก่อสร้างแหล่งน้ำในไร่นานอกเขตชลประทาน เพื่อเป็นแหล่งน้ำให้แก่เกษตรกรที่ทำกาเกษตรในพื้นที่นอกเขตชลประทาน

และล่าสุด เมื่อวันที่ 5 สิงหาคม 2557 ที่ผ่านมา สถานีพัฒนาที่ดินสระบุรี ได้ดำเนินการจัดงาน โครงการเผยแพร่ปุ๋ยสูตรพระราชทาน สมเด็จพระเทพฯ เพื่อเป็นการถ่ายทอดให้แก่เกษตรกรต่อไป

เดือนภัยอาหาร-ยาสัตว์เถื่อน

นายสัตวแพทย์ทฤษฎี ชาวสวนเจริญ จำหน่ายอาหารสัตว์ และยาสัตว์โดยไม่ได้ อธิบดีกรมปศุสัตว์ เปิดเผยว่า กรมปศุสัตว์ รับอนุญาต ซึ่งผู้ประกอบการดังกล่าวมัก ได้รับการร้องเรียนว่าที่บริเวณสนามม้า จะไม่ได้ตรวจสอบคุณภาพของผลิตภัณฑ์ นางเล็งมีการจำหน่ายอาหารสัตว์และยา สิ้นค้าอาหารสัตว์และยาสัตว์ จึงอาจทำให้ ที่ใช้สำหรับม้าโดยไม่มีใบอนุญาต จึงได้ ผลิตภัณฑ์สิ้นค้าดังกล่าว เป็นผลิตภัณฑ์ สั่งการให้เจ้าหน้าที่ชุดเฉพาะกิจของ ผลิตภัณฑ์สิ้นค้าที่คุณภาพไม่ได้มาตรฐาน หรือเสื่อม กรมปศุสัตว์ ร่วมกับเจ้าหน้าที่ตำรวจ คุณภาพ หากนำไปใช้จะทำให้เกิดผลเสีย สนม.นางเล็ง ลงพื้นที่ตรวจสอบร้านจำหน่าย ทางด้านสุขภาพต่อตัวสัตว์โดยตรง จึงขอ อาหารสัตว์และยาสัตว์ตามข้อร้องเรียน ให้ประชาชนตระหนักถึงการใช้อาหารสัตว์ และพบว่า มีการกระทำผิดตามพ.ร.บ.ควบคุม และยาสัตว์ที่ได้รับการขึ้นทะเบียนถูกต้อง มี คุณภาพอาหารสัตว์ พ.ศ. 2525 และ คุณภาพ หากมีข้อสงสัย หรือต้องการข้อมูล พ.ร.บ.ยา พ.ศ. 2510 จึงได้ทำการจับกุม เรื่องการนำเข้า ผลิต หรือจำหน่ายอาหาร ดำเนินคดีกับผู้ต้องหา 2 ราย พร้อม และยาสัตว์ สามารถติดต่อได้ที่สำนักงาน ของกลางเป็นอาหารและยาสัตว์ไม่ได้ขึ้น ปศุสัตว์จังหวัดทุกจังหวัด หรือโทรศัพท์ ทะเบียนกว่า 100 รายการ 0-2159-0406-7 หรือต้องการร้องเรียน

อธิบดีกรมปศุสัตว์กล่าวเพิ่มเติม ผู้นำเข้า ผู้ผลิต หรือผู้จำหน่ายอาหารสัตว์ ว่า ปัจจุบันยังมีการนำเข้า ผลิต และ และยาสัตว์ โทรศัพท์ 0-2501-3473-5



ลงพื้นที่ : นายศักดิ์ชาย แก้วศรีนวล ผู้ตรวจราชการ ส.ป.ก. นำคณะลงพื้นที่ตรวจสอบเขตปฏิรูปที่ดิน หมู่ 12 ต.หนองยางเคอ อ.มากเหือก จ.สระบุรี เมื่อเร็วๆ นี้



มอบโล่ : นายชาติ ชูจร ปลัดกระทรวงเกษตรและสหกรณ์ มอบโล่ที่ระลึกให้แก่หน่วยงานที่สนับสนุนการส่งออกสินค้าปศุสัตว์จำนวน 30 หน่วยงาน และสถานประกอบการที่ส่งออกสินค้าปศุสัตว์จำนวน 287 ราย ที่โรงแรมมิราเคิล แกรนด์ คอนเวนชั่น เมื่อเร็วๆ นี้

กรมวิชาการเกษตรสนองนโยบายเกษตรอินทรีย์ คสช. ผลิตเครื่องมือจับศัตรูอินทรีย์ปลอม

รายงานพิเศษ

จากนโยบายของพลเอกประยุทธ์ จันทร์โอชา ประธานคณะรักษาความสงบแห่งชาติ (คสช.) ที่ได้กล่าวไว้ว่า “จะอย่างไรเพื่อลดต้นทุนการผลิตให้เกษตรกร และส่งเสริมให้มีการใช้ปุ๋ยอินทรีย์มากกว่าปุ๋ยเคมี จะทำอย่างไรไม่รู้ กรมวิชาการเกษตรไปว่ามา”

นายดำรงดี จิระสุทัศน์ อธิบดีกรมวิชาการเกษตรชี้แจงว่าจากนโยบายดังกล่าว กรมวิชาการเกษตรได้ระดมนักวิทยาศาสตร์และนักวิจัยของกรมวิชาการเกษตรร่วมกันตอบโจทย์ทำอย่างไรให้ปัจจัยการผลิตมีคุณภาพตามมาตรฐานโดยร่วมกันผลิตเครื่องมือเพื่อเป็นตัวช่วยในการตรวจสอบคุณภาพปุ๋ยอินทรีย์ให้เป็นไปตามมาตรฐานที่กฎหมายกำหนด โดยเครื่องมือที่ผลิตขึ้นนี้เป็นชุดตรวจสอบอินทรีย์วัตถุในปุ๋ยอินทรีย์ซึ่งใช้ระยะเวลาเวลาประดิษฐ์คิดค้นได้สำเร็จเพียง 2 เดือนถือเป็นนวัตกรรมล่าสุดที่กรมวิชาการเกษตรค้นคว้าขึ้นได้เพียงแห่งเดียวในโลก

ชุดตรวจสอบอินทรีย์วัตถุในปุ๋ยอินทรีย์ เป็นเครื่องมือตรวจสอบปริมาณอินทรีย์วัตถุซึ่งเป็นคุณสมบัติที่สำคัญของปุ๋ยอินทรีย์ที่ พ.ร.บ.ปุ๋ย กำหนดให้มีอินทรีย์วัตถุไม่น้อยกว่าร้อยละ 20 เครื่องมือนี้จะช่วยให้การเลือกให้ปุ๋ยอินทรีย์ได้ถูกต้องตามนโยบายของ คสช. ที่ต้องการสนับสนุนการใช้ปุ๋ยอินทรีย์ควบคู่กับการใช้ปุ๋ยเคมี ทั้งนี้ เพื่อลดต้นทุนการผลิต และฟื้นฟูสภาพดินให้สามารถทำการเกษตรได้อย่างยั่งยืน และตามนโยบาย



ของ คสช. ที่ต้องการเพิ่มรายได้และลดต้นทุนการผลิตให้เกษตรกร เป็นไปอย่างรวดเร็วและทั่วถึงผู้จัดซื้อปุ๋ยอินทรีย์ไม่ว่าลูกค้าสหกรณ์ ลูกค้าฯ.ก.ส. กลุ่มสหกรณ์ และเกษตรกร ชุดตรวจสอบนี้มีวิธีการตรวจสอบ ที่ช่วยให้เกษตรกรสามารถนำไปตรวจสอบคุณภาพปุ๋ยอินทรีย์ได้เองแบบง่ายๆ ให้ผลแม่นยำ ที่สำคัญรู้ผลรวดเร็วภายใน 30-40 นาที รวมทั้งยังมีต้นทุนในการตรวจวิเคราะห์ที่ถูกลงเพียงตัวละ 50 บาทเท่านั้น จึงช่วยป้องกันไม่ให้เกษตรกรเป็นเหยื่อของการถูกหลอกให้ซื้อปุ๋ยปลอมหรือปุ๋ยด้อยมาตรฐานอีกต่อไป สำหรับโครงการต่อไปกรมวิชาการเกษตร มีแผนที่จะ



ดำรงจิตระสุทัศน์

เป็นการป้องปรามผู้ผลิตปุ๋ยอินทรีย์ปลอม และรักษาผลประโยชน์ให้แก่เกษตรกร ตามนโยบายของ คสช. ที่ให้ออกตรวจสอบร้านค้าปัจจัยการผลิตทั่วประเทศ รวมทั้งยังเป็นการส่งเสริมให้เกษตรกรใช้ปุ๋ยอินทรีย์ เพื่อลดการใช้ปุ๋ยเคมี เพื่อลดต้นทุนการผลิต และยังสามารถอนุรักษ์ดินและสิ่งแวดล้อม ลดการระบาทของศัตรูพืชเพื่อทำการเกษตรแบบยั่งยืน

จะผลักดันให้มีการใช้ชุดตรวจสอบอินทรีย์วัตถุในปุ๋ยอินทรีย์ในสหกรณ์ร้านค้าของธนาคารเพื่อการเกษตรและสหกรณ์การเกษตร (ธ.ก.ส.) และกลุ่มสหกรณ์ภายในกำกับดูแลของกรมส่งเสริมสหกรณ์ด้วย เนื่องจากเป็นกลุ่มที่มีส่วนแบ่งตลาดด้านปัจจัยการผลิตที่มากที่สุดของประเทศประมาณ 80 เปอร์เซ็นต์ โดยในขณะนี้กรมวิชาการเกษตรอยู่ระหว่างการส่งมอบชุดตรวจสอบอินทรีย์วัตถุในปุ๋ยอินทรีย์จำนวน 800 ชุด เพื่อให้เจ้าหน้าที่สารวัตรเกษตร กรมวิชาการเกษตรทั่วประเทศได้นำไปใช้ตรวจสอบคุณภาพปุ๋ยอินทรีย์ตามโรงงาน และร้านค้าที่ผลิตและจำหน่ายปัจจัยการผลิตให้เกษตรกร เพื่อ

ผู้สนใจสามารถสอบถามรายละเอียดเพิ่มเติมได้ที่ สำนักวิจัยพัฒนาปัจจัยการผลิตทางการเกษตร กรมวิชาการเกษตร โทรศัพท์ 0-2579-4114

จับตากย.-ตค.ไข่ไก่ราคาว่าง

ไฟเขียวแผนรณรงค์เพิ่มบริโภคสกัดเกษตรกรเจ๊ง

นายชวลิต ชูขจร ปลัดกระทรวงเกษตรและสหกรณ์ เปิดเผยว่า ที่ประชุมคณะกรรมการนโยบายพัฒนาไข่และผลิตภัณฑ์ (Egg Board) ได้รับรายงานเกี่ยวกับปริมาณผลผลิตไข่ไก่เพื่อเป็นข้อมูลวางแผนการผลิตและตลาดไข่ไก่ของประเทศไทย โดยในปี 2557 ได้ประมาณการผลผลิตไข่ไก่ทั้งหมด 14,285 ล้านฟอง มากกว่าปีที่แล้ว 756 ล้านฟอง ส่วนต้นทุนการผลิตไข่ไก่ในขณะนี้เฉลี่ยฟองละ 2.99 บาท ราคาขายฟองละ 3.30 บาท ซึ่งเป็นราคาที่มีความเหมาะสมเป็นไปตามหลักเกณฑ์ที่คณะกรรมการฯ กำหนด คือ ราคาไข่ไก่คละหน้าฟาร์ม = ต้นทุนการผลิต + 15-20% ประกอบกับกระทรวงพาณิชย์ได้หารือกับสมาคมผู้ผลิตผู้ค้าและส่งออกไข่ไก่แล้ว ก็มีความเห็นว่าราคาดังกล่าวเป็น

ราคาที่เหมาะสมเมื่อเทียบกับต้นทุนและสถานการณ์ไข่ไก่ในขณะนี้ อย่างไรก็ตาม เนื่องจากกลไกการตลาดไข่ไก่มีทั้งช่วงราคาขึ้นสูง และช่วงที่ผลผลิตออกมา แต่การบริโภคน้อย เช่น ระหว่างโรงเรียนปิดภาคเรียน หรือเทศกาลกินเจ ซึ่งอาจส่งผลให้ราคาไข่ไก่ลดลงและผู้เลี้ยงไก่ไข่ขาดทุน ดังนั้น สมาคมผู้เลี้ยงไก่ไก่เห็นว่า ควรมีการหารือในการกำหนดด้านราคาอีกครั้ง เนื่องจากไข่ไก่ที่จะขายในราคา 3.30 บาท มีหลายขนาด จึงมอบหมายให้คณะกรรมการนโยบายพัฒนาไข่ไก่และผลิตภัณฑ์ ประสานงานกับกระทรวงพาณิชย์และหน่วยงานที่เกี่ยวข้อง เพื่อหารือถึงหลักเกณฑ์การกำหนดราคาไข่ไก่ตลอดทั้งปีเพื่อให้เกิดความเหมาะสมต่อไป นอกจากนี้ เนื่องจากปี 2557 มี

แม่ไก่ขึ้นกรง 51.28 ล้านตัว ซึ่งเพิ่มขึ้นจากปีที่แล้วร้อยละ 6 ทำให้ผลผลิตไข่ไก่ขณะนี้เฉลี่ย 37.41 ล้านฟอง/วัน เพิ่มขึ้นจากปีที่แล้วร้อยละ 1 และคาดว่าผลผลิตไข่ไก่จะมีจำนวนมากที่สุดประมาณปลายเดือนกันยายน-ตุลาคม โดยมากกว่า 39 ล้านฟอง/วัน อีกทั้งอยู่ในระหว่างโรงเรียนปิดภาคเรียนและเทศกาลกินเจ ซึ่งอาจส่งผลกระทบต่อให้ราคาตกลงได้ ดังนั้น คณะกรรมการฯ จึงเห็นชอบในหลักการแผนการรณรงค์เพื่อการบริโภคไข่ พ.ศ.2557-2561 เพื่อเพิ่มอัตราการบริโภคไข่ไก่จาก 200 ฟอง/คน/ปี เป็น 300 ฟอง/คน/ปี ในปี 2561 อีกทั้งเพิ่มผลผลิตไข่ไก่แปรรูปเพื่อทดแทนควรรนำเนื้อและขยายตลาดส่งออกไข่ไก่และผลิตภัณฑ์เพิ่มขึ้นร้อยละ 5 ต่อปี

รากเนา..หัวเนา ระบาดหนักไร่มันสำปะหลัง

เดือนกัญโรครากเนาหัวเนาในมันสำปะหลัง ขณะนี้พบการระบาดรุนแรงในพื้นที่ อ.เสิงสาง อ.กรบุรี จ.นครราชสีมา และ อ.น้ำขุ่น จ.อุบลราชธานี กินพื้นที่ไปกว่า 10,000 ไร่

ดร.จรรยา มณีโชติ ผู้เชี่ยวชาญด้านพืชพิษ กรมวิชาการเกษตร หัวหน้าโครงการวิจัยการบริหารจัดการศัตรูพืชแบบบูรณาการในมันสำปะหลัง ซึ่งได้ทุนสนับสนุนการวิจัยจาก สวทช. บอกว่า จากการตรวจวินิจฉัย โดย นายรังษิ เจริญสถาพร นักวิชาการโรคพืช กรมวิชาการเกษตร พบสาเหตุของโรคเกิดจากเชื้อราไฟทอปธอรา (*Phytophthora meadii*) เป็นเชื้อราในดินและเหง้ามันที่สามารถอยู่ได้ข้ามฤดู ซึ่งสามารถสร้างสปอร์ที่ว่ายน้ำได้ จึงแพร่ระบาดในหน้าฝนได้อย่างรวดเร็ว

มันสำปะหลังจะแสดงอาการตั้งแต่อายุ 8 เดือนขึ้นไป...



ใบเหลือง อาการเริ่มต้นของโรค.



โดยเชื้อจะเข้าสู่โคนต้นก่อน ทำให้เกิดอาการบวมพองและมีปมรากที่โคนต้นเหนือผิวดิน จากนั้นเชื้อจะลามลงไปที่รากและก้านขั้วหัวมัน

ส่วนอาการเหนือดินสังเกตได้จากใบเริ่มซีดเหลือง จากนั้นใบล่างเริ่มแสดงอาการเหี่ยวและแห้งคาต้น เมื่ออดอนต้นรากและหัวเนาแต่ลำต้นยังเป็นปกติเกษตรกรจึงตัดต้นไปขายเป็นท่อนพันธุ์ จึงทำให้เชื้อสามารถแพร่ขยายได้ในวงกว้าง..ถึงพื้นที่ อ.เสิงสาง

และ อ.น้ำขุ่น เป็นแหล่งผลิตท่อนพันธุ์สำคัญของประเทศ ยิ่งทำให้เชื้อสามารถกระจายโรคไปสู่แหล่งปลูกจังหวัดอื่นๆ และประเทศเพื่อนบ้าน

“จากการลงพื้นที่สำรวจ เราพบปัจจัยการระบาดมาจากใช้พันธุ์ซึ่งอ่อนแอต่อโรค ดินระบายน้ำไม่ดี การปลูกมันระยะชิดเกินไป รวมทั้งเมื่อขุดมันไปขาย มีการทิ้งเหง้าเป็นโรคไว้ในแปลง จึงกลายเป็นแหล่งสะสมโรค และการระบาดจะเกิดมากกับมันสำปะหลังพันธุ์ 89, ระยอง 11, หัวขม 60 และเกษตรศาสตร์ 50 แต่พันธุ์ระยอง 72 ที่ปลูกในแหล่งระบาด

กลับไม่แสดงอาการของโรคให้เห็น"

วิธีแก้ปัญหาดร.จรรยา บอกว่าจากการทดลองด้วยการนำท่อนพันธุ์ชุบด้วยสาร fosetyl aluminium ในอัตรา 50 กรัมต่อน้ำ 20 ลิตร นาน 10 นาที เพื่อกำจัดโรคที่ติดมากับท่อนพันธุ์และใช้สาร fosetyl aluminium



ในอัตรา 50 กรัมต่อน้ำ 20 ลิตร นิด พันธุ์ต้นอายุ 3 เดือน ที่มีอาการใบเหลืองทุก 1 เดือน ติดต่อกัน 4 ครั้ง...สามารถลดจำนวนต้นเป็นโรคได้ 75%

ส่วนมาตรการป้องกัน...ควรปลูกพืชหมุนเวียนที่ไม่ใช่พืชอาศัยของเชื้อราไฟทอปธอร่า เช่น ข้าวโพด อ้อย...หากต้องการปลูกมันควรปรับฤดูปลูกไปช่วง

ฤดูแล้งเพื่อเก็บเกี่ยวได้ทันก่อนฝนตกชุก...หลังเก็บเกี่ยวเก็บเหง้า คอ และต้นมันสำปะหลังออกจากแปลง และเผาเพื่อฆ่าเชื้อ

ไถระเบิดดินดานเพื่อให้ดินระบายน้ำดี...ควรปลูกแบบยกทรงตามแนวลาดเอียงเพื่อให้น้ำไหลออกได้เร็ว ไม่ขังในช่วงฤดูฝน...ใช้พันธุ์ทนทานต่อโรค ระยะเวลา 72...ใช้ท่อนพันธุ์สะอาดจากแหล่งที่ไม่เป็นโรค หรือชุบท่อนพันธุ์ด้วยสาร fosetyl aluminium ก่อนปลูก สามารถแช่พร้อม กับสารป้องกันกำจัดเชื้อราได้

ใช้ระยะปลูก 80x100 ซม. เพื่อให้ทรงพุ่มโปร่ง...ไม่ควรใช้ปุ๋ยคอกหรือปุ๋ยหมัก เพราะทำให้ดินสะสมความชื้นมากเอื้อต่อการเจริญของเชื้อรา



และไม่ควรใส่ปุ๋ยไนโตรเจนมากเกินไป จะทำให้ต้นเป็นโรคได้ง่าย

หากเกษตรกรสงสัยว่าพบโรครากเน่าหัวเน่า ติดต่อขอคำปรึกษาได้จาก **คุณรังมี 08-1874-1804.**

ช.เลิชา ย สิริวัฒน

ชูวิถีอิเล็กทรอนิกส์ประมวลน้ำ 3 พันล.ป้องกันทุจริต

● กทม.- กรมชลฯ ใช้วิถีอิเล็กทรอนิกส์ประมวล 2 โปรเจกต์พัฒนาแหล่งน้ำขนาดใหญ่ที่ปราจีนบุรี และ อุดรดิตต์ รวมมูลค่ากว่า 3,000 ล้านบาท หลัง คตร.สั่ง ยกเลิกประมูลก่อนนี้ มั่นใจโปร่งใส

นายเลิศวิโรจน์ โกวัฒนะ อธิบดีกรมชลประทาน เปิดเผยว่า กรมชลประทานเตรียมประกวดราคาด้วยวิธีการทางอิเล็กทรอนิกส์ 2 โครงการพัฒนาแหล่งน้ำขนาดใหญ่ใหม่อีกครั้ง หลังคณะกรรมการติดตามและตรวจสอบการใช้จ่ายงบประมาณภาครัฐ (คตร.) ได้สั่งให้ ยกเลิกการประมูลโครงการที่มีวงเงินเกิน 1,000 ล้านบาท เมื่อต้นปีที่ผ่านมา เพื่อทำการตรวจสอบ ประกอบด้วย งานจ้างก่อสร้างระบบชลประทานฝั้งซ้ายสัญญาที่ 1 โครงการห้วยโสมง อันเนื่องมาจากพระราชดำริจ.ปราจีนบุรี และ สัญญาที่ 2 งานจ้างก่อสร้างระบบส่งน้ำสายใหญ่ ฝั้งซ้าย โครงการเขื่อนทดน้ำผาจุจ อ.อุดรดิตต์

อธิบดีกรมชลประทาน กล่าวเสริมว่า การประกวดราคาครั้งใหม่นี้ ทางกรมชลฯ จะใช้วิธีการทางอิเล็กทรอนิกส์ เพราะมั่นใจว่าเป็นวิธีที่มีความโปร่งใส ป้องกันการทุจริตได้

ทั้งนี้ การก่อสร้างระบบชลประทานทั้ง 2 โครงการดังกล่าว เป็นการดำเนินงานเพื่อให้สามารถนำน้ำจากโครงการพัฒนาแหล่งน้ำมาใช้ให้เกิดประโยชน์สูงสุดแก่ประชาชน ทั้งด้านอุปโภค บริโภค และด้านการเกษตร ซึ่งงานก่อสร้างโครงการห้วยโสมงอันเนื่องมาจากพระราชดำริ จ.ปราจีนบุรี เมื่อแล้วเสร็จจะสามารถขยายพื้นที่ชลประทานได้อีกประมาณ 4 หมื่นไร่ ครอบคลุมพื้นที่ อ.นาดี และ อ.กบินทร์บุรี ส่วนงานก่อสร้างระบบส่งน้ำสายใหญ่ฝั้งซ้าย โครงการเขื่อนทดน้ำผาจุจ อ.อุดรดิตต์ เมื่อแล้วเสร็จ จะขยายพื้นที่ชลประทานได้ถึง 205,700 ไร่ ครอบคลุมพื้นที่ 3 อำเภอ คือ อ.เมือง อ.ตรอน และ อ.พิชัย

เร่งจัดมาตรฐาน เพาะเลี้ยงสัตว์น้ำ รับตลาดอาเซียน

● เกษตรฯ ปูพรม “มาตรฐานเพาะเลี้ยงสัตว์น้ำ” รับตลาดอาเซียน เร่งทบทวนมาตรฐานฟาร์มสัตว์น้ำจืด ปู-ปลาทะเล ปูม้า ฟาร์มอนุบาลสัตว์น้ำจืด เสริมศักยภาพอุตสาหกรรมสัตว์น้ำไทยสู่ตลาดโลก

นายพิศาล พงศาพิชณ์ รองเลขาธิการสำนักงานมาตรฐานสินค้าเกษตรและอาหารแห่งชาติ (มกอช.) เปิดเผยว่า ไทยเป็นผู้นำด้านการผลิตและส่งออกสินค้าสัตว์น้ำและผลิตภัณฑ์สัตว์น้ำอันดับต้นๆ ของโลก โดยปี 2556 มีปริมาณส่งออกกว่า 1.74 ล้านตัน มูลค่า 227,730 ล้านบาท ในจำนวนนี้เป็นผลผลิตจากการเพาะเลี้ยงสัตว์น้ำรวม 1.2 ล้านบาท มีตลาดส่งออกคือสหรัฐอเมริกา สหภาพยุโรป ญี่ปุ่น ออสเตรเลีย และกลุ่มอาเซียน ซึ่งประเทศผู้นำเข้าเหล่านี้มีการกำหนดมาตรการด้านสุขอนามัย ด้านสิ่งแวดล้อมและความรับผิดชอบต่อสังคมด้วย ซึ่งเป็นอุปสรรคสำคัญต่อการส่งออกสินค้าสัตว์น้ำของไทย

ที่ผ่านมาอาเซียนได้ประกาศมาตรฐานการเพาะเลี้ยงกุ้งของอาเซียน (ASEAN Shrimp GAP) อีกทั้งได้จัดทำมาตรฐานปฏิบัติการเพาะเลี้ยงสัตว์น้ำที่ดี (Good Aquaculture Practices : GAqP) ภายใต้โครงการความร่วมมืออาเซียน-ออสเตรเลีย ที่จะประกาศเป็นมาตรฐานอาเซียนในปี 2557 ซึ่งมีเนื้อหาครอบคลุมการป้องกันหรือลดความเสี่ยงในการเพาะเลี้ยงสัตว์น้ำ 4 มิติ ได้แก่ ความปลอดภัยทางอาหาร สุขภาพและสวัสดิภาพสัตว์ สิ่งแวดล้อม สังคม และเศรษฐกิจของฟาร์มเพาะเลี้ยงเพื่อส่วนมาตรฐานปลาสวยงามและพรรณไม้น้ำ คาดว่าอาเซียนจะจัดทำในปี 2558

นายพิศาล กล่าวอีกว่า มกอช.มีแผนเร่งทบทวนมาตรฐานสินค้าเกษตรการเพาะเลี้ยงสัตว์น้ำ ได้แก่ การปฏิบัติทางการเพาะเลี้ยงสัตว์น้ำที่ดีสำหรับฟาร์มเลี้ยงสัตว์น้ำจืด (มกษ.7417-2552) ฟาร์มเลี้ยงปลาทะเล (มกษ.7429-2555) ฟาร์มเลี้ยงปูม้าและปูทะเล (มกษ.7427-2555) และฟาร์มเพาะพันธุ์และฟาร์มอนุบาลสัตว์น้ำจืด (มกษ.7421-2553) ให้เป็นไปตามยุทธศาสตร์ของอาเซียนด้านการนำมาตรฐาน GAqP

เตรียมปฏิบัติการโปรยเมล็ดพันธุ์พืชทางอากาศสนองพระราชเสาวนีย์

กระทรวงเกษตรฯ หนักวิกฤติป่าไม้ถูกทำลาย ส่งผลกระทบต่อระบบนิเวศน์ในธรรมชาติรุนแรงขึ้น หนูนกรมฝนหลวงออกปฏิบัติการโปรยเมล็ดพันธุ์พืชทางอากาศ เพื่อความชุ่มชื้นและเพิ่มป่าต้นน้ำทั่วประเทศตามแนวทางพระราชเสาวนีย์ 3 ส.ค. 57 ที่ผ่านมา

นายสวัสดิ์ ขจร ปลัดกระทรวงเกษตรและสหกรณ์ กล่าวว่า จากพระราชเสาวนีย์ของสมเด็จพระนางเจ้าพระบรมราชินีนาถ แสดงให้เห็นถึงความห่วงใยของปัญหาวิกฤตการณ์ด้านทรัพยากรธรรมชาติป่าไม้ที่ถูกทำลายซึ่งนับวันจะทวีความรุนแรงเพิ่มขึ้น สาเหตุส่วนใหญ่เนื่องมาจากความต้องการใช้ที่ดินทำกินและความรู้เท่าไม่ถึงการณ์ของราษฎร ที่เข้าไปบุกรุกทำลายพื้นที่ป่าไม้ เพื่อทำการเกษตร ตลอดจนการล่าสัตว์ป่าเพื่อนำมาเป็นอาหาร ทำให้ปัจจุบันพื้นที่ป่าไม้ในประเทศไทยถูกทำลายมากขึ้นทุกปี ส่งผลกระทบต่อระบบนิเวศน์ในธรรมชาติและความแปรปรวนของสภาพตามมา

ดังนั้น จึงได้มอบหมายให้กรมฝนหลวงและการบินเกษตรจัดทำโครงการ "โปรยเมล็ดพันธุ์พืชเพื่อความชุ่มชื้นและเพิ่มผืนป่าทั่วประเทศ" เสด็จพระเกียรติพระบาทสมเด็จพระเจ้าอยู่หัวและสมเด็จพระนางเจ้าพระบรมราชินีนาถ" ขึ้นในวันที่ 3 สิงหาคม 2557 ที่ผ่านมา

มา ณ สนามบินนครสวรรค์และจะปฏิบัติการโปรยเมล็ดพันธุ์ทางอากาศนำร่องในพื้นที่จังหวัดเพชรบูรณ์และใกล้เคียง เพื่อเฉลิมพระเกียรติพระบาทสมเด็จพระเจ้าอยู่หัวและสมเด็จพระนางเจ้าพระบรมราชินีนาถ และต้องการฟื้นฟูสภาพป่าเสื่อมโทรมให้สามารถกลับมาอยู่ในสภาพสมบูรณ์และสร้างผืนป่าเกิดความชุ่มชื้นเพื่อเป็นการเพิ่มป่าต้นน้ำและเป็นต้นทุนความชื้นสำหรับการปฏิบัติการฝนหลวง เพื่อให้การฟื้นฟูผืนป่าอย่างมีประสิทธิภาพเป็นไปตามวัตถุประสงค์ตามพระราชเสาวนีย์

ด้านนายสุรสิทธิ์ กิตติมณฑล รักษาการแทนอธิบดีกรมฝนหลวงและการบินเกษตร กล่าวว่า การโปรยเมล็ดพันธุ์พืชทางอากาศในครั้งนี้ ถือว่าเป็นกิจกรรมหนึ่งในการสร้างความเข้าใจกับประชาชนเพื่อคืนความสมบูรณ์ให้แก่ทรัพยากรป่าไม้ซึ่งทุกฝ่ายตระหนักในคุณค่าของป่าต้นน้ำและน้อมนำแนวพระราชดำริไปเป็นแนวทางในการสร้างความเข้าใจและการมีส่วนร่วมของประชาชน เพื่อรักษาระบบนิเวศน์ป่าไม้และสิ่งแวดล้อม ทำให้พื้นที่ป่าไม้ ต้นน้ำสามารถทำหน้าที่ได้อย่างมีประสิทธิภาพและเอื้อประโยชน์ต่อพื้นที่ชุมชนได้อย่างยั่งยืนรวมถึงเป็นการเร่งขยายพันธุ์กล้าไม้ กลายเป็นสภาพป่าธรรมชาติต่อไป

พิพิธภัณฑสถานแห่งชาติ ปทุมธานี "เกษตรรักแม่"

พิพิธภัณฑสถานแห่งชาติ ปทุมธานี จัดงาน "เกษตรรักแม่"
ส่งเสริมให้คนไทยตระหนักและเห็นคุณค่าของแม่-แม่โพสพ-
แม่คงคา-แม่ธรณี

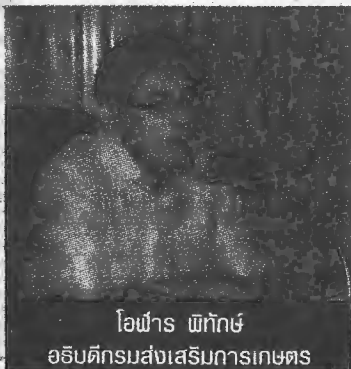
นางจรรูรัฐ จงพุดศิริ ผู้อำนวยการสำนักงานพิพิธภัณฑสถาน
เฉลิมพระเกียรติพระบาทสมเด็จพระเจ้าอยู่หัว กล่าวว่า ตามที่
พิพิธภัณฑสถานแห่งชาติ ปทุมธานี จัดงาน "วันเกษตรรักแม่" ที่ผ่านมานั้น ประสบ
ความสำเร็จอย่างมาก มีประชาชนแห่เข้าเยี่ยมชมจำนวนมาก
ให้ความสนใจจัดอบรมวิชาของแผ่นดิน 9 หลักสูตร ซึ่งให้เห็นว่า
คนไทยหันมาใช้การเกษตรเป็นแนวทางดำรงชีวิตให้หลัก
เศรษฐกิจพอเพียงในการดำรงตน และเชื่อมั่นว่าเกษตรเศรษฐกิจ
พอเพียงคือทางออกทางเศรษฐกิจ ที่สามารถสร้างรายได้ให้กับ
ตนเองและครอบครัวอย่างยั่งยืนและมั่นคง ซึ่งพิพิธภัณฑสถาน
จะหมุนเวียนจัดงานตลาดนัดเศรษฐกิจพอเพียงทุกสัปดาห์แรก
ของต้นเดือน

กรมตรวจบัญชี เร่งจัดทัพส่งครูบัญชีอาสา

กรมตรวจบัญชีสหกรณ์จัดทัพส่งครูบัญชีอาสาทั่วประเทศ เสริมความรู้ด้านบัญชีให้แก่เกษตรกร ตามหลักเศรษฐกิจพอเพียง สร้างความมั่นคงในอาชีพ

นายวิณะโรจน์ ทรัพย์ส่งสุข อธิบดีกรมตรวจบัญชีสหกรณ์เปิดเผยว่า กรมตรวจบัญชีสหกรณ์ ได้รับมอบหมายจากกระทรวงเกษตรและสหกรณ์ให้เร่งรณรงค์ส่งเสริมความรู้ด้านการจัดทำบัญชีต้นทุนอาชีพ บัญชีครัวเรือน เพื่อให้เกษตรกรใช้เป็นแนวทางสำหรับวางแผนการลงทุนในการผลิตรอบใหม่ และใช้เป็นแนวทางในการกำหนดราคาขายผลผลิตล่วงหน้า อีกทั้งได้มีข้อมูลต้นทุนไว้เปรียบเทียบการลงทุนในรอบปีต่อไปๆ ไปช่วยสร้างผลกำไรให้แก่ตนเองและครอบครัวได้มั่นคงมากขึ้น โดยเบื้องต้นได้ประสานไปยังหน่วยงานในสังกัดของกรมฯ และแกนนำเครือข่ายครูบัญชีอาสาที่มีอยู่ทั่วประเทศเป็นกลไกสำคัญในการถ่ายทอดความรู้ด้านการจัดทำบัญชีต่างๆ แก่เกษตรกรในพื้นที่

กรมส่งเสริมการเกษตรเร่งเครื่อง ช่วยเหลือชาวนาผู้ปลูกข้าวนาปี รอบ 2557/58



โอฬาร พิทักษ์
อธิบดีกรมส่งเสริมการเกษตร

นายโอฬาร พิทักษ์ อธิบดีกรมส่งเสริมการเกษตร เปิดเผยว่า จากนโยบาย คสช. ที่ต้องการสนับสนุนให้เกษตรกรมีความเข้มแข็งในการประกอบอาชีพทำนา และสามารถพึ่งพาตนเองได้ ซึ่งกรมส่งเสริมการเกษตร เป็นหน่วยงานที่อยู่ใกล้ชิดกับชาวนา จึงได้กำหนดแนวทางที่จะนำนโยบายมาสู่การปฏิบัติ เพื่อให้ชาวนาจำนวน 3.75 ล้านครัวเรือน ได้รับความรู้ และรับทราบมาตรการ และมีโอกาสได้เข้าถึงแนวทางการช่วยเหลือของ คสช. ดังนี้

1. ดำเนินการรณรงค์การขึ้นทะเบียนเกษตรกร และถ่ายทอดเทคโนโลยีการผลิตข้าวระดับจังหวัด เพื่อคืนความสุขให้ชาวนา ในพื้นที่ 59 จังหวัด เพื่อให้ชาวนารับทราบมาตรการช่วยเหลือของ คสช. รวมทั้งได้รับความรู้ และข้อมูลทางด้านการผลิตข้าวจากหน่วยงานของภาครัฐ และภาคเอกชน แหล่งจำหน่ายปัจจัยการผลิต และกระตุ้นเร่งรัดให้ชาวนาขึ้นทะเบียนเกษตรกรผู้ปลูกข้าวนาปี ปีการผลิต 2557/58 เพื่อใช้ประโยชน์จากการขึ้นทะเบียนไปให้สิทธิตามมาตรการของ คสช. ปัจจุบันได้ดำเนินการจัดงานรณรงค์ฯ เกือบครบทุกจังหวัดแล้ว

2. อบรมถ่ายทอดเทคโนโลยีการผลิตข้าวในระดับอำเภอ โดยจัดอบรมอาสาสมัครเกษตรกรหมู่บ้าน (อกม.) จำนวน 61,102 ราย ซึ่งอยู่ในพื้นที่ 814 อำเภอ มีจุดมุ่งหมาย เพื่อสร้างความเข้าใจเรื่อง การขึ้นทะเบียนเกษตรกรและการใช้ประโยชน์จากทะเบียนเกษตรกรในการเข้าถึงมาตรการช่วยเหลือชาวนาของ คสช. และมุ่งเน้นให้ อกม. นำไปให้คำแนะนำแก่เกษตรกรในพื้นที่ ในการลดต้นทุนและเพิ่มผลผลิตข้าว ขณะนี้ อกม. ผ่านการอบรมแล้วกว่าสามหมื่นราย (ตัดยอด 7 ส.ค.57)

3. ถ่ายทอดเทคโนโลยีการผลิตข้าวแก่เกษตรกร จำนวน 1,000,000 ราย โดยอาสาสมัครเกษตรกรหมู่บ้าน (อกม.) และเจ้าหน้าที่ส่งเสริมการเกษตรประจำตำบล จะออกปฏิบัติหน้าที่ตรวจเยี่ยมแปลงเกษตรกรที่แจ้งการขึ้นทะเบียนเกษตรกรผู้ปลูกข้าวไว้ พร้อมกับให้คำแนะนำถ่ายทอดความเทคโนโลยีการผลิตข้าวสู่เกษตรกรในพื้นที่ เพื่อดูแลชาวนาเป็นรายครัวเรือนในระดับไร่นา ทั้งในเรื่องของการใช้พันธุ์ข้าว การใส่ปุ๋ย การจัดการศัตรูพืช รวมทั้งส่งประเมินปัญหาของชาวนาให้หน่วยงานที่เกี่ยวข้องเข้ามาร่วมกันแก้ไขปัญหา โดยมีระยะเวลาการดำเนินงาน สิงหาคม-พฤศจิกายน 2557

การดำเนินการดังกล่าว จะทำให้เกิดความร่วมมือของหน่วยงานที่เกี่ยวข้องกับชาวนา ได้มาร่วมกันดูแลชาวนา โดยมีเจ้าหน้าที่ส่งเสริมการเกษตรและอาสาสมัครเกษตรกรหมู่บ้าน (อกม.) ร่วมกันทำงานเพื่อแก้ไขปัญหาอย่างยั่งยืน

ขงสารพัดโครงการ ล้างยาง 2.1 แสนตัน

โพสต์ทูเดย์ > เอกชนภาคใต้ค้น
สารพัดโครงการผ่าน คลข.ล้างสต็อกยาง
พารา 2.1 แสนตัน แก้วราคาตกต่ำ

นายช่า นุชิตศิริภัทรา อุปนายก
สมาคมสหพันธ์ชาวสวนยางพาราแห่ง
ประเทศไทย เปิดเผยว่า ภาคเอกชนได้
เสนอผ่าน ผู้ว่าราชการจังหวัดแต่ละ
แห่งถึงคณะรักษาความสงบแห่งชาติ
(คสช.) ถึงแนวทางล้างสต็อกยางพารา
ที่ค้างอยู่จำนวน 2.1 แสนตัน หึ่งนำไป
ผลิตเป็นยางแอลพีลด์ ยางมะคอย
สร้างถนน สนามกีฬา ฝายน้ำ ตัว
ถนน และคอสะพาน เป็นต้น

นายช่า กล่าวว่า แนวทางหนึ่งที
จะนำเข้าหรือกับคณะกรรมการหอ
การค้าจังหวัดตรัง เพื่อนำเสนอต่อ
คสช.ในวันที่ 13 ส.ค.นี้ คือนำยางพารา
ไปแปรรูปเป็นแท่ง เพื่อป้องกันน้ำกัด
เซาะชายฝั่งทะเลที่เกิดขึ้นทั่วประเทศ
น่าจะเป็นผล โดยควรรศึกษาวิจัยว่ามี
ประสิทธิภาพหรือไม่เพียงใด และจะ
คุ้มทุนหรือไม่ แท่งกันน้ำด้วยยางพารา
สามารถยืดหยุ่นรองรับกำลังของคลื่น
น้ำทะเลที่แรงกระทบฝั่งได้

ด้านแหล่งข่าวจากสำนักงาน
กองทุนสงเคราะห์การทำสวนยาง
(สกย.) กล่าวว่า แนวทางการเอา
ยางพาราไปแปรรูปมาเป็นแท่งกันน้ำชาย
ฝั่งทะเล จะต้องมีการเสริม
หนักให้ยางพาราในแท่งนั้น เพราะยาง
พาราจะลอยน้ำ อย่างไรก็ตามจะทำให้
ยางพาราจำนวนดังกล่าวประสบ
ความสำเร็จและมีคุณค่ามากที่สุด คือ
การผลิตล้อยาง เบื้องต้นจะนำไปใช้
ในวงราชการ รัฐวิสาหกิจก่อน เช่น
องค์การปกครองส่วนท้องถิ่น (อปท.)
องค์การบริหารส่วนตำบล (อบต.)
เทศบาล องค์การบริหารส่วนจังหวัด
(อบจ.) และทงส่วนราชการ ทงส่วน
รัฐวิสาหกิจ

“อย่างไรก็ตาม แนวทางอื่นๆ ที
จะดำเนินการล้างสต็อกยางพาราจำนวน
2.1 แสนตันนั้น รายละเอียดโครงการ
ต่างๆ นั้นอยู่ที่ทาง คลข.แล้ว โดย
มาตรการ รวมทั้งนโยบายต่างๆ จะ
เริ่มเห็นผลอย่างเป็นรูปธรรมคาดว่า
จะเป็นไปในเร็วๆ นี้” แหล่งข่าวจาก
สกย. เปิดเผย ■

เกษตรฯเร่งสำรวจพื้นที่เพาะปลูก ชี้กำหนดโซนนิ่งเพิ่มมูลค่าเท่าตัว

กระทรวงเกษตรฯเร่งสำรวจพื้นที่ปลูกข้าว ก่อนกำหนดโซนนิ่ง ซึ่งเขตเหมาะสมสามารถเพิ่มผลผลิตข้าวได้ถึง 60% มูลค่าเพิ่มเท่าตัว นายชาญพิทยา ฉิมพาลี อธิบดีกรมการข้าว กล่าวว่ากระทรวงเกษตรฯและสหกรณ์ ตั้งทีมเพื่อสำรวจพื้นที่ปลูกจริง เพื่อกำหนด โซนนิ่งปลูกข้าวตามนโยบายของคณะรักษาความสงบแห่งชาติ (คสช.)

ข้อมูลของกรมการข้าวในขณะนี้ พบว่าเฉลี่ยสามารถเพิ่มผลผลิตข้าวของ ประเทศได้สูงสุดประมาณ 60%

หากแยกเขตพื้นที่ความเหมาะสมในการปลูกข้าวในระดับจังหวัด พบว่า ในเขตการผลิตที่ 3 และ 4 ในภาคตะวันออก เฉียงเหนือ ซึ่งเป็นแหล่งปลูกข้าวใหญ่ ที่สุดในประเทศไทย ช่วยยกระดับ การผลิตข้าวได้ดี ได้ผลผลิตข้าวมากกว่า 550 กิโลกรัมต่อไร่ เป็นส่วนใหญ่ เขตการผลิตที่ 5 และ 2

ในเขตภาคกลางและภาคเหนือตอนล่าง โดยภาคกลาง นอกจากจะช่วยเพิ่มผลผลิตให้ได้ผลผลิตเฉลี่ยมากกว่า 700 กก.ต่อไร่แล้ว บางพื้นที่ช่วยลดต้นทุนการผลิตด้านการใช้ปุ๋ยได้ด้วย ตัวอย่างเช่น การศึกษาเขตศักยภาพการผลิต 4 จังหวัด ภาคกลาง ได้แก่ ปทุมธานี ฉะเชิงเทรา นครนายก และสระบุรี รวมพื้นที่นาประมาณ 2 ล้านไร่

การยกระดับผลผลิตข้าว และลดต้นทุนการผลิตข้าวส่งผลให้เพิ่มมูลค่าการผลิตข้าวได้สูงถึง 950 ล้านบาทต่อฤดูกาลผลิต

หากคำนวณพื้นที่ปลูกข้าวทั่วประเทศ คาดว่าการเพิ่มศักยภาพการผลิตข้าว ด้านการจัดการความอุดมสมบูรณ์ของดิน จะช่วยเพิ่มมูลค่าการผลิตข้าวของประเทศได้ประมาณฤดูกาล 20,000 ล้านบาท

ทั้งนี้ การดำเนินโครงการโซนนิ่งพื้นที่ปลูกข้าวไปพร้อมกับการลดต้นทุนการเพาะปลูก คาดว่าอนาคตชาวนาไทยจะมีผลผลิตข้าวต่อไร่เพิ่มขึ้น จากปัจจุบัน การทำนาปีของไทยจะมีมูลค่าข้าวประมาณ 300,000 ล้านบาทต่อปี การผลิตข้าวตามเขตโซนนิ่ง จะส่งผลให้มีผลผลิตที่เพิ่มขึ้นคาดว่าจะส่งผลให้มีมูลค่าข้าวเพิ่มขึ้นเป็น 600,000 ล้านบาทต่อปี ซึ่งไม่รวมผลผลิตข้าวนาปรัง

ในขณะที่การต้นทุนการผลิตจะปรับลดลงมากกว่า 40,000 ล้านบาทต่อปี

สำหรับการแบ่งเขตศักยภาพการปลูกข้าวไทย ได้แบ่งไว้ 6 เขต ตามลักษณะนิเวศ และสุมน้ำ โดยมีพื้นที่ปลูกข้าวหนาแน่น 4 เขต ได้แก่ ภาคตะวันออกเฉียงเหนือตอนบน ตอนล่าง ภาคกลางรวมภาคตะวันออก และตะวันตก และภาคเหนือตอนล่าง และเขตปลูกข้าวไม่หนาแน่น 2 เขต ได้แก่ ภาคเหนือตอนบน และภาคใต้

ย่อยข่าวเศรษฐกิจ

●ตั้งโรงงานใหม่ลด

นายพสุ โลหารชุน อธิบดีกรมโรงงานอุตสาหกรรม (กรอ.) เปิดเผยว่า ยอดการตั้งโรงงานใหม่ในเดือนกรกฎาคม 2557 มีจำนวน 396 โรงงาน ลดลง 2% จากช่วงเดียวกันของปีที่ผ่านมา คิดเป็นมูลค่าการลงทุน 43,632 ล้านบาท เพิ่มขึ้น 91.96% ส่วนยอดการตั้งโรงงานใหม่ 7 เดือน (มกราคม-กรกฎาคม) มีจำนวน 2,442 โรงงาน ลดลง 6.47% เมื่อเทียบกับปีก่อน มูลค่าลงทุนรวม 211,007 ล้านบาท เพิ่มขึ้น 4.24% อย่างไรก็ตาม คาดว่าช่วงไตรมาสสุดท้ายของปี 2557 จะมีตัวเลขการเปิดโรงงานงานใหม่และขยายกิจการเพิ่มมากขึ้น เนื่องจากการเมืองมีเสถียรภาพ รวมทั้งผลจากการอนุมัติส่งเสริมลงทุนและการอำนวยความสะดวกในการออกใบอนุญาต ร.ง.4 ที่รวดเร็วยิ่งขึ้น

●ส่งเสริมเกษตรกร

นายดำรงค์ จิระสุทัศน์ อธิบดีกรมวิชาการเกษตร เปิดเผยว่า ขณะนี้กรมวิชาการเกษตร ได้เตรียมข้อมูลพันธุ์พืชพันธุ์ดี อาทิ มัน

สำปะหลัง อ้อย กาแฟพันธุ์อาราบิก้า มะพร้าว น้ำหอม กล้วยหอม และเมล็ดพันธุ์ผัก เป็นต้น พร้อมทั้งข้อมูลเครื่องจักรกลเกษตร นุ้ย และวัตถุดิบทรายทางเกษตรที่ได้มาตรฐาน และได้เตรียมข้อมูลร้านจำหน่ายปัจจัยการผลิตทางการเกษตรไว้ให้บริการเกษตรกรโดยมีร้านจำหน่ายปัจจัยการผลิตทางการเกษตรที่มีคุณภาพ หรือร้านคิวช็อป (Q Shop) ประมาณ 1,200 ร้านค้าทั่วประเทศ เพื่อส่งเสริมและให้บริการเกษตรกรผู้ปลูกพืชตามนโยบายกระทรวงเกษตรและสหกรณ์

●ซีเอสอาร์เคย์

รายงานข่าวจากบริษัท ปูนซีเมนต์ไทย จำกัด (มหาชน) หรือเอสซีจี รายงานว่า เอสซีจีได้จัดงาน CSR DAY 2014 เพื่อให้พนักงานเอสซีจีที่เป็นแกนหลักในการทำงาน CSR ในแต่ละภูมิภาค ได้พบปะแลกเปลี่ยนประสบการณ์ ขยายความร่วมมือระหว่างหน่วยงาน สร้างเครือข่าย และแบ่งปันข้อมูลเพื่อนำไปปรับใช้และต่อยอดการทำงาน CSR ที่ได้อยู่แล้วให้ดียิ่งขึ้น ทั้งนี้ได้นำเสนอโครงการ CSR ที่ประสบความสำเร็จ เพื่อร่วมแบ่งปันกระบวนการ ความสำเร็จ และประสบการณ์ให้กับคนทำงาน CSR ขององค์กร