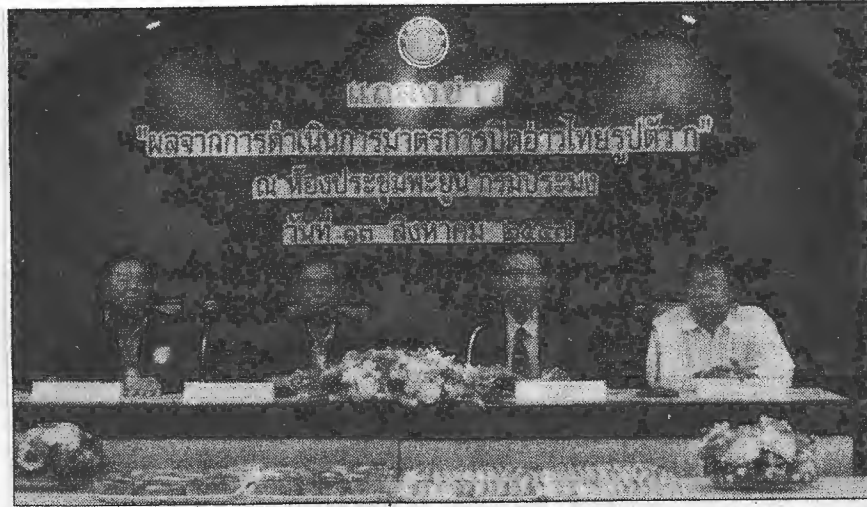


## สรุปหัวข้อข่าวด้านการเกษตรที่สำคัญ นสพ.ประจำวันที ๑๙ สิงหาคม ๒๕๕๗

เรื่อง	หนังสือพิมพ์
๑. ผลปิดอ่าว	แนวหน้า
๒. ถอดบทเรียนแก้จนหมอดินเมืองสิงห์	แนวหน้า
๓. 'ปรับปรุงบำรุงดิน' แก้อัจฉาจัดการเกษตร	แนวหน้า
๔. ข้าราชการที่ดี	แนวหน้า
๕. สพด.จับทุริกับการแก้ไขปัญหาและพัฒนาที่ดิน (๒)	แนวหน้า
๖. อสค.จัดประกวดภาพถ่าย 'นมโรงเรียนเสริมสร้างดนตรี'	แนวหน้า
๗. ยาวชนภาคใต้ ๘ สถาบัน ร่วมกิจกรรมค่ายอาสาพิภูลทอง	เดลินิวส์
๘. ลดต้นทุนเกษตรด้วยปุ๋ยอินทรีย์	เดลินิวส์
๙. กรมชลประทานเครื่องจักรรับมือพายุ มั่นใจเขื่อนใหญ่ ๓๓ แห่งรับน้ำเพียงพอ	คมชัดลึก
๑๐. ชวนเกษตรกรกรเลิกเคมีหันพึ่งอินทรีย์	คมชัดลึก
๑๑. ใช้กระดุกหูจ่าเนกประชากร 'ปลาหู' เทคนิคใหม่คำนวณเจริญเติบโตของปลา	คมชัดลึก
๑๒. กรมส่งเสริมการเกษตรย้ำทุกจังหวัดสำรวจพื้นที่ประสบภัยรอบคอบ รััดกุม และโปร่งใส	ไทยโพสต์
๑๓. อธิบดีกรมพัฒนาที่ดิน ชวนเกษตรกรกรหันมาพึ่งพาอินทรีย์ทดแทน สร้างความปลอดภัยและอาชีพที่มั่นคง	ไทยโพสต์
๑๔. ๒๐ ไตร่ยมพระบารมี ศูนย์พัฒนาการเกษตรภูสิงห์ อันเนื่องมาจากพระราชดำริ	ไทยโพสต์
๑๕. คสช.สั่งลุยช่วยชาวสวนลำไย กรมส่งเสริมการเกษตรย้ำเดินหน้าทำลำไยคุณภาพ อีพราคาหลังช่วงพีค	ไทยโพสต์
๑๖. ญ่ปุ่่นต่อสายตรงเปิดตลาดเกษตรกร ไทยย้ำต้องปฏิบัติตามมาตรฐานสุขอนามัย	แนวหน้า
๑๗. อธิบดีกรมพัฒนาที่ดิน ชี้เกษตรกรภาคใต้ตอนล่างตอปรับผลงานพด.ดีเกินคาด	แนวหน้า
๑๘. ทำใหม่ฝายท่ากระดาน รับน้ำหลาก-กักน้ำแล้ง	ไทยรัฐ
๑๙. ประชาพิจารณ์แผนบริหารจัดการน้ำ ชง "พล.อ.ฉัตรชัย" เคาะก่อนออกข่าว ต.ค.นี้	ไทยรัฐ
๒๐. มกอช.พัฒนาฐานข้อมูลศัตรูพืช เร่งสร้างเครือข่ายร่วมวิจัย	กรุงเทพธุรกิจ
๒๑. ปิดฝุ่นเก็บภาชีน้ำ ดึงเงินลงทุนระบบชลประทานทั่วประเทศ เกษตรฯยันถึงเวลา รัฐบาลต้องตัดสินใจ	โพสต์ทูเดย์
๒๒. ทันสถานการณ์ : เร่งวางแผนปลูกพืชฤดูแล้ง	โพสต์ทูเดย์

\*\*\*\*\*



ผลปิดอ่าว : นายนิวัติ สุธีมีชัยกุล อธิบดีกรมประมง แดงลงผลจากการประกาศใช้มาตรการปิดอ่าวไทยรูปตัว ก ตั้งแต่เมื่อวันที่ 1 มิถุนายน - 31 กรกฎาคมที่ผ่านมา พบจับปลาได้ถึงวันละ 1 ล้านกิโลกรัม คาดทั้งปีได้ไม่ต่ำกว่าแสนตัน

### ถอดบทเรียนแก่जनหมอดินเมืองสิงห์

นายอ้อท พงษ์วาทรี ผู้อำนวยการสถานีพัฒนาที่ดินสิงห์บุรี เปิดเผยว่า การใช้ประโยชน์ที่ดินของเกษตรกรใน จ.สิงห์บุรี มีหลายรูปแบบทั้งปลูกพืชสวน ไม้ผล ทำนา ซึ่งจากการใช้ที่ดินมาอย่างคั่งเนื่องทำให้ขาดการปรับปรุงบำรุงดินอย่างถูกต้องทำให้ดินเสื่อมโทรม สิ้นทุนการผลิตสูง สถานีพัฒนาที่ดินสิงห์บุรีจึงมุ่งเน้นถ่ายทอดองค์ความรู้และเทคโนโลยีด้านการปรับปรุงบำรุงดิน การผลิตสารอินทรีย์ทดแทนสารเคมี การใช้ปุ๋ยตามค่าวิเคราะห์ดิน การใช้ปุ๋ยอินทรีย์ที่ตามความเหมาะสมของดิน ผ่านเครือข่ายหมอดินอาสา เพื่อเป็นต้นแบบในการนำไปปฏิบัติจนเห็นผลเป็นรูปธรรมสามารถขยายผลสู่เกษตรกรในพื้นที่ต่อไป

เช่น นายธนพล ศรีโส หมอดินอาสาประจำตำบลหน้าป่า อำเภอพรมบุรี

เป็นเกษตรกรที่ยึดแนวเศรษฐกิจพอเพียง ลดการพึ่งพาสารเคมี อยู่ได้อย่างมั่นคง สถานีพัฒนาที่ดินสิงห์บุรีจึงตั้งเป็นศูนย์เรียนรู้ด้านการพัฒนาที่ดินตามแนวเศรษฐกิจพอเพียง และถอดบทเรียนเพื่อมาเป็นตัวอย่างถ่ายทอดให้แก่เกษตรกรรายอื่น

ทั้งนี้พื้นที่ 33 ไร่ แบ่งเป็นกิจกรรมหลักที่สร้างรายได้รายฤดูการผลิต คือ ทำนา 20 ไร่ โดยในรอบ 1 ปี จะปลูกพืชปุ๋ยสดก่อนเพื่อฟื้นฟูดิน เลือกใช้เมล็ดพันธุ์ข้าวคุณภาพ ถอดอัตราการใช้เมล็ดพันธุ์ให้เหมาะสม โดยในปี 2568 ได้ผลผลิตรวม 3.82 ตัน ต้นทุนการผลิต 2,423 บาท/ไร่ นอกจากนี้ยังทำกิจกรรมเสริมเพื่อเป็นรายได้ทั้งแบบรายวัน รายสัปดาห์ รายเดือน เช่น ฝึกผักสวนครัว ไม้ผล ไม้ยืนต้น ขุดสระน้ำเลี้ยงปลา

## 'ปรับปรุงบำรุงดิน'แก้ไขข้อจำกัดการเกษตร



ภารกิจที่สำคัญประการหนึ่งของกรมพัฒนาที่ดิน คือ การสนับสนุนให้เกษตรกรสามารถใช้ที่ดินเพื่อการปลูกพืชได้อย่างถูกต้องตามศักยภาพของดิน อันจะทำให้พืชเจริญเติบโตได้ดี ประหยัดค่าใช้จ่ายในการลงทุน และให้มีการใช้ปุ๋ยและวัสดุปรับปรุงบำรุงดินร่วมกับการจัดระบบอนุรักษ์ดินและน้ำอย่างเหมาะสม ช่วยเพิ่มผลผลิตต่อพื้นที่ ทั้งยังช่วยป้องกันไม่ให้ดินเสื่อมโทรมอีกด้วย

จังหวัดนนทบุรีแม้จะเป็นจังหวัดที่มีอาณาเขตติดกับกรุงเทพมหานคร แต่ปัจจุบันพื้นที่ของจังหวัดส่วนใหญ่ยังคงใช้ประโยชน์ในการทำเกษตรอยู่ โดยพืชเศรษฐกิจที่ปลูกมากเป็นอันดับ 1 คือ ข้าว นาปี รองลงมาคือ ข้าวนาปรัง และสวนผลไม้ ที่ผ่านมากเกษตรกรในพื้นที่ทำการเกษตรไม่ได้ผลดีนัก เนื่องจากดินในแต่ละพื้นที่มีสภาพปัญหาที่แตกต่างกัน ทำให้เกิดข้อจำกัดในการใช้ประโยชน์ทางการเกษตร

ได้แก่ ดินเปรี้ยวจัดลึก ดินเปรี้ยวจัดระดับปานกลาง ดินเปรี้ยวจัดระดับตื้น ดินเหนียวที่มีปฏิริยาดินเป็นกลางถึงด่าง และดินที่มีการขกรอง

จากสภาพปัญหาดังกล่าว สถานีพัฒนาที่ดินนนทบุรี จึงเข้าไปส่งเสริมการปรับปรุงบำรุงดินให้กับเกษตรกรในพื้นที่อย่างต่อเนื่อง ด้วยการปลูกพืชปุ๋ยสด ไม่ว่าจะเป็นถั่วพรี ถั่วพุ่ม หรือปอเทือง โดยการหว่านถั่วพรีในอัตรา 8-10 กก.ต่อไร่ หรือถั่วพุ่มอัตรา 6-8 กก.ต่อไร่ หรือปอเทืองอัตรา 4-6 กก.ต่อไร่ แล้วไถกลบก่อนออกดอก ปล่อยให้ไว้ 1-2 สัปดาห์ ปรับปรุงดินด้วยปุ๋ยคอกอัตรา 1-2 ตันต่อไร่ ร่วมกับการไถกลบแล้ววัสดุปุ๋ย เช่น ปุ๋ยมาร์ล หินปูนฝุ่น หรือปูนขาว อัตรา 500 กก.ต่อไร่ ให้ทั่วแปลงปลูกและหว่านในคูน้ำ ถ้าปลูกไม้ผลหรือไม้ผลยืนต้น ขุดหลุมปลูก ขนาด 50x50x50 ซม. ปรับปรุงหลุมด้วยปุ๋ยหมักหรือปุ๋ยคอกอัตรา 15-25 กก.ต่อหลุม ร่วมกับวัสดุปุ๋ยอัตรา 5 กก.ต่อหลุม ส่งผลให้ปัจจุบันเกษตรกรสามารถทำการเกษตรได้ผลดีขึ้น มีรายได้จุนเจือครอบครัวได้มากขึ้น



ข้าราชการที่ดี : นายชาลิต ชูชอง ปลัดกระทรวงเกษตรและสหกรณ์ เป็นประธานพิธีเปิดงานสัมมนาเชิงปฏิบัติการเรื่องการเสริมสร้างการเป็นข้าราชการที่ดี เพื่อตอบสนองนโยบายคณะรักษาความสงบแห่งชาติ ด้านการพัฒนาบุคลากรและกระบวนการเป็นข้าราชการที่ดี ที่โรงแรมรอยัล อเวนิว เมื่อเร็วๆ นี้

## สผด.จันทบุรีกับการแก้ไขปัญหาและพัฒนาที่ดิน (2)

ทั้งนี้ ลักษณะและสมบัติของดินในจังหวัดจันทบุรีที่ไม่เหมาะสมต่อการเจริญเติบโตและการให้ผลผลิตของพืชที่ปลูก ทั้งสมบัติทางกายภาพและเคมี ยังมีอีกหลายประเภท ประกอบด้วย

**ดินเปรี้ยวจัด (Acid sulfate soils)** การปรับปรุงแก้ไขปัญหาดินเปรี้ยวจัด ควรใช้น้ำล้างดิน ใส่วัสดุปูนปรับปรุงแก้ไขความเป็นกรดของดิน เพิ่มอินทรีย์วัตถุให้กับดิน ใส่ปุ๋ยคอก ปุ๋ยหมัก ปลูกพืชตระกูลถั่วคลุมดินแล้วสับกลบ ปลูกพืชที่ทนกรดได้ดี เช่น สับปะรด ส้ม กล้วย

**ดินเค็ม (Salt affected soils)** การปรับปรุงแก้ไขปัญหาดินเค็ม ควรใช้น้ำล้างเกลือหรือความเค็มออกจากดิน ใช้สารปรับปรุงดิน ได้แก่ อิบซิม หรือแกลบสดเพิ่มอินทรีย์วัตถุให้กับดิน ใส่ปุ๋ยคอก ปุ๋ยหมัก ปลูกพืชตระกูลถั่วคลุมดินแล้วสับกลบ ปลูกพืชแล้วคลุมดินด้วยพลาสติก ฟางข้าว โบริหญ้าแฝก เพื่อรักษาความชื้นในดิน เลือกรปลูกพืชทนเค็ม เช่น กระจดินณรงค์ ยูคาลิปตัส

**ดินอินทรีย์ (Organic soils)** การปรับปรุงแก้ไขปัญหาดินอินทรีย์ ควรใส่วัสดุปูนปรับปรุงแก้ไขความเป็นกรดของดิน ปลูกพืชที่ทนกรดได้ดี เช่น ปาล์มน้ำมัน หมากแดง หรือใส่ปูน (โดโลไมท์) ปรับปรุงดิน ถ้าดินเป็นกรดจัดมาก

**ดินในพื้นที่ลาดชันเชิงซ้อน (Slope complex)** การปรับปรุงแก้ไขปัญหาดินในพื้นที่ลาดชันเชิงซ้อน ควรจัดระบบอนุรักษ์ดินและน้ำ โดยใช้มาตรการทางพืชและวิธีกล ชกตัวอย่างเช่น ทำแนวกันดินเป็นขั้นบันได ทำการไถพรวนปลูกพืชตามแนวระดับ ปลูกหญ้าแฝกขวางแนวตามขั้นบันไดดิน ปลูกพืชตระกูลถั่วคลุมดินเพื่อป้องกันการชะล้างหน้าดินและเพิ่มอินทรีย์วัตถุให้กับดิน

ที่ผ่านมา สถานีพัฒนาที่ดินจันทบุรี ดำเนินงานส่งเสริมการปรับปรุงบำรุงดินให้กับเกษตรกรในรูปแบบต่างๆ ตามสภาพปัญหาของดิน จนสามารถช่วยแก้ปัญหาให้กับเกษตรกรในพื้นที่ได้อย่างน่าพอใจ เกษตรกรมีความเป็นอยู่ที่ดีขึ้น มีรายได้ที่มั่นคงมากขึ้น

## อสค.จัดประกวดภาพถ่าย 'นมโรงเรียนเสริมสร้างคนตรี'

นายสุชาติ จริยาเลิศศักดิ์ รองผู้อำนวยการองค์การส่งเสริมกิจการโคนมแห่งประเทศไทย (อสค.)เปิดเผยว่า อสค.ได้จัดประกวดภาพถ่าย "นมโรงเรียนเสริมสร้างคนตรี กีฬาและไอที" ขึ้น โดยเงื่อนไขในการส่งภาพเข้าประกวด จะต้องเป็นภาพที่สื่อถึงนมโรงเรียนที่ช่วยเสริมสร้างความสามารถทางด้านคนตรี ทางด้านการกีฬาหรือทางด้านการใช้เทคโนโลยีสมัยใหม่ ด้านใดด้านหนึ่ง

โดยผู้ส่งภาพเข้าประกวดจะต้องเป็นนักเรียนในระดับชั้นประถมศึกษาปีที่ 1-6 หรือส่งประกวดในนามโรงเรียนระดับชั้นประถมศึกษาปีที่ 1-6 ผู้ส่งภาพเข้าประกวดต้องส่งภาพเข้าประกวดผ่านทางเว็บไซต์ [www.schoolmilkthai.com](http://www.schoolmilkthai.com) หรือทาง email:[schoolmilk@dpo.go.th](mailto:schoolmilk@dpo.go.th) เป็นไฟล์ภาพในฟอร์แมต .jpeg และภาพที่ส่งเข้าประกวดจะต้องเป็นภาพกลุ่มนักเรียนจำนวน 10 คนขึ้นไปในอิริยาบถต่างๆ กับกล่องนมโรงเรียน

ทั้งนี้ผู้ส่งภาพเข้าประกวดสามารถส่งภาพเข้าประกวดพร้อมระบุ ชื่อ/ชื่อโรงเรียน ที่อยู่พร้อมเบอร์โทรศัพท์ได้ที่ทาง [email:schoolmilk@dpo.go.th](mailto:schoolmilk@dpo.go.th) หรือเข้าไปคลิกร่วมส่งภาพเข้าประกวดได้ที่[www.schoolmilkthai.com](http://www.schoolmilkthai.com) ตั้งแต่วันนี้ถึง 31 ส.ค. 2557 หรือสอบถามรายละเอียดได้ที่ โทร. 0-2279-8680

# เยาวชนภาคใต้ 8 สถาบัน ร่วมกิจกรรมค่ายอาสาพิภูลทอง

นางสายหยุด เพ็ชรสุข นักวิชา  
ศาสตราจารย์พิเศษ รักษาการในตำแหน่ง  
ผู้อำนวยการศูนย์ศึกษาการพัฒนาพิภูลทองฯ  
พร้อมด้วยข้าราชการและเจ้าหน้าที่ ให้การ  
ต้อนรับ นายวีรพงศ์ แก้วสุวรรณ รองผู้ว่า  
ราชการจังหวัดนราธิวาส นายสุวัฒน์ เทพ  
อารักษ์ เลขานุการ กปร. และคณะ จาก กปร.  
ที่มาพร้อมพิธีเปิดงาน ค่ายเยาวชนรู้งาน สืบสาน  
พระราชดำริ ณ ห้องประชุม ศูนย์ศึกษาการ  
พัฒนาพิภูลทองฯ เมื่อวันก่อน

นางสายหยุดเปิดเผยว่า โครงการ  
ค่ายเยาวชนรู้งานสืบสานพระราชดำริรุ่นที่ 4  
ครั้งที่ 2 จัดขึ้น ณ ศูนย์ศึกษาการพัฒนาพิภูล  
ทองอันเนื่องมาจากพระราชดำริ จ.นราธิวาส  
นั้น มีเยาวชนซึ่งเป็นนักศึกษาจากสถาบันการ  
ศึกษาภาคใต้จำนวน 8 สถาบัน รวม 100  
คน เข้าร่วมโครงการ ซึ่งกิจกรรมระหว่างกร  
ฝึกอบรมมีการบรรยายพิเศษ 2 เรื่อง คือ  
“สำนักงาน กปร. กับภารกิจของพระราช  
ดำริ” โดย นายสุวัฒน์ เลขานุการ กปร. และ

“ละสมดินเปรี้ยว แกล้งดินอย่างเดียว พัฒนา  
ยั่งยืน” โดย นางสายหยุด เพ็ชรสุข  
จากนั้นกลุ่มเยาวชนได้เดินทางไป  
เรียนรู้และฝึกปฏิบัติตามจุดต่าง ๆ ภายใน  
ศูนย์ฯ พร้อมทำกิจกรรม เยาวชนอาสา  
สร้างงานเพื่อในหลวง น้อมสืบสานงานรุ่นพี่  
ณ โรงเรียนบ้านเขาตันหยงมิตรภาพที่ 163  
โดยร่วมกันปลูกซ่อมพืชสมุนไพรที่เยาวชน  
จากค่ายอาสารุ่นที่แล้วปลูกเอาไว้ พร้อมปลูก  
มะนาวในบ่อซีเมนต์ ถักกล้วย มะละกอ มะม่วง  
เหาะ ต้นหม่อน และขี้เถ้าปลูกผักกาด ผัก

จากนั้นเดินทางไปเรียนรู้ดูงาน ณ  
โครงการหมู่บ้านเศรษฐกิจพอเพียงและฟาร์ม  
ตัวอย่าง ในสมเด็จพระนางเจ้าฯ พระบรม  
ราชินีนาถ บ้านรอดันบาตู โดยมีนายสุชาติ ใจดี  
และคณะ ให้การต้อนรับและบรรยายสรุปการ  
ดำเนินงานภายในโครงการ พร้อมฝึกปฏิบัติที่  
บ้านของสมาชิกหมู่บ้านในการทำผลิตภัณฑ์  
เขวามิถุกอีกด้วย.



## ลดต้นทุนเกษตรด้วยปุ๋ยอินทรีย์

นายโอฬาร พิทักษ์ อธิบดีกรมส่งเสริมการเกษตร เปิดเมฆขณะลงพื้นที่พบปะผู้นำกลุ่มอปท. สังกัดบุรีรัมย์ ว่า ตามที่ ศสช. มีนโยบายการส่งเสริมให้เกษตรกรลดต้นทุนการผลิต และพัฒนาผลผลิตให้เพิ่มขึ้นจากเดิม โดยให้เน้นการใช้ปุ๋ยอินทรีย์เพิ่มขึ้น และลดการใช้ปุ๋ยเคมี กรมส่งเสริมการเกษตรจึงมีนโยบายให้เจ้าหน้าที่ส่งเสริมการเกษตรในพื้นที่ดำเนินการส่งเสริมให้เกษตรกรผลิตปุ๋ยอินทรีย์ ที่มีเป้าหมายการผลิตไม่น้อยกว่า 2.5 แสนตัน โดยเจ้าหน้าที่ 1 คนส่งเสริมการผลิตปุ๋ยอินทรีย์ 50 ตัน โครงการดังกล่าวจะได้ร่วมกับกรมพัฒนาที่ดินในการวางแผนดำเนินงานทั้งในระดับส่วนกลางและภาคปฏิบัติในพื้นที่

นายโอฬาร กล่าวต่อว่า ในส่วนของกรมส่งเสริมการเกษตรนั้น ได้ให้สำนักงานเกษตรจังหวัดสำรวจและจัดทำแผนส่งเสริมการผลิตปุ๋ยอินทรีย์แยกตามประเภทปุ๋ยอินทรีย์ ได้แก่ ปุ๋ยหมัก ปุ๋ยพืชสด และน้ำหมักชีวภาพ และระบุระยะเวลาดำเนินการเฉพาะปุ๋ยพืชสดให้แล้วเสร็จภายในสิ้นปีนี้ เนื่องจากขณะนี้ในหลายพื้นที่อยู่ในระหว่างฤดูการเพาะปลูก ซึ่งการปลูกพืชปุ๋ยสด เช่น ปอเทือง ถั่วพุ่ม ถั่วพราง เพื่อทำเป็นปุ๋ยพืชสด ส่วนใหญ่ต้องดำเนินการภายหลังการเก็บเกี่ยวพืชหลัก หากเกษตรกรหันมาใช้ปุ๋ยอินทรีย์ เพิ่มขึ้นและลดการใช้ปุ๋ยเคมีลงได้จะทำให้ต้นทุนการผลิตลดลง จึงเกิดความอุดมสมบูรณ์ ผลผลิตเพิ่มมากขึ้นอีกด้วย.

## กรมชลประทานเครื่องมือจักรรับมือพายุ มั่นใจเขื่อนใหญ่ 33 แห่งรับน้ำเพียงพอ

● กรมชลประทานรับมือฤดูฝน ไม่ท่วมน้ำท่วม เผยเขื่อนใหญ่ยังรับน้ำได้อีกกว่า 3.5 หมื่นล้าน ลบ.ม. พร้อมส่งระดมเครื่องมือ เครื่องจักร เครื่องสูบน้ำ เตรียมพร้อมเต็มอัตรากว่า 1,000 รายการ คาดก่อนสิ้นฤดูฝนจะมีพายุพัดผ่านประเทศไทย อีกประมาณ 3 ลูก

ว่าที่ ร.ต.ไพเจน มากสุวรรณ รองอธิบดีกรมชลประทาน เปิดเผยถึงสถานการณ์น้ำว่า ขณะนี้ปริมาณน้ำในเขื่อนขนาดใหญ่ทั้ง 33 แห่งทั่วประเทศยังมีปริมาณค่อนข้างน้อยเมื่อเทียบกับช่วงเดียวกันในปีที่ผ่านมา แม้จะมีฝนตกอย่างต่อเนื่องก็ตาม ล่าสุดมีปริมาณรวมกัน 36,264 ล้านลูกบาศก์เมตร (ลบ.ม.) หรือคิดเป็นร้อยละ 50 ของปริมาณการกักเก็บ และเป็นปริมาณน้ำที่ใช้งานได้เพียง 11,761 ล้าน ลบ.ม. หรือร้อยละ 17 ของปริมาณการกักเก็บเท่านั้น ซึ่งอยู่ในเกณฑ์ค่อนข้างต่ำ ดังนั้นแม้จะมีพายุเข้ามาในช่วงนี้ เขื่อนต่างๆ ยังสามารถรองรับปริมาณน้ำรวมกันได้อีกกว่า 3.5 หมื่นล้าน ลบ.ม.

ทั้งนี้ จากการคาดการณ์ของกรมอุตุนิยมวิทยา คาดว่าก่อนจะสิ้นสุดฤดูฝนปีนี้น่าจะมีพายุเข้ามาอีก 3 ลูก โดยเข้าภาคเหนือ 1 ลูก ภาคกลาง 1 ลูก และภาคใต้อีก 1 ลูก รวมทั้งอาจจะมีพายุจรพัดผ่านประเทศไทยบ้าง จะทำให้มีปริมาณน้ำไหลเข้าเขื่อนมากขึ้น พื้นที่ลุ่มต่ำอาจจะมีย่านน้ำท่วมบ้าง แต่จะไม่ยาวนาน ซึ่งกรมชลประทานได้เตรียมรับมือทั้งด้านการบริหารจัดการ

จัดการ และความพร้อมของระบบป้องกันน้ำท่วม การซ่อมแซมสถานีสูบน้ำ-เครื่องสูบน้ำ รวมทั้งการขุดลอกคลองและกำจัดวัชพืชที่ขึ้นในคลองต่างๆ ไว้แล้ว

นอกจากนี้ยังสั่งการให้มีการตรวจสอบศักยภาพของเครื่องจักร เครื่องมือขนาดใหญ่ ได้แก่ เครื่องสูบน้ำชนิดต่างๆ ทั้งเครื่องสูบน้ำระบบไฮดรอลิก รถสูบน้ำด้วยไฟฟ้าเคลื่อนที่ เครื่องสูบน้ำชนิดหอยโข่ง เป็นต้น เรือกำจัดวัชพืช รถลากจูง เรือลากจูง เครื่องผลักดันน้ำ รถขุดขนาดต่างๆ มากกว่า 1,000 รายการ ให้มีสภาพพร้อมใช้งาน จะช่วยเพิ่มประสิทธิภาพการระบายน้ำสูงสุดรวมกันได้มากกว่า 47 ล้าน ลบ.ม.ต่อวัน

รองอธิบดีกรมชลประทาน กล่าวในตอนท้ายว่า ปริมาณฝนที่ตกหนักในปัจจุบันส่วนใหญ่ตกในพื้นที่ท้ายเขื่อน ทำให้มีปริมาณน้ำไหลเข้าเขื่อนไม่มากนัก อย่างไรก็ตาม กรมชลประทานมีการติดตามสถานการณ์อย่างใกล้ชิด มีการจัดตั้งศูนย์ประสานงานและติดตามสถานการณ์น้ำ ซึ่งนอกจากจะทำหน้าที่ติดตามสภาพภูมิอากาศและแนวโน้มฝนจากกรมอุตุนิยมวิทยาแล้ว ยังรับส่งข้อมูลข่าวสารสภาพน้ำ โดยใช้ระบบโทรมาตรอุทกวิทยาในการตรวจวัดสภาพน้ำในแม่น้ำ ซึ่งมีความแม่นยำ รวดเร็ว เพื่อเพิ่มประสิทธิภาพในการบริหารจัดการน้ำ ตลอดจนการจัดส่งเครื่องจักร เครื่องมือไปช่วยเหลือในพื้นที่ประสบภัยต่างๆ

## ขวณเกษตรกรเล็กเคมีหันพึ่งอินทรีย์

● นายอภิชาติ จงสกุล อธิบดีกรมพัฒนาที่ดิน เปิดเผยว่า กรมพัฒนาที่ดินมีภารกิจหลักคือ การดูแลทรัพยากรดิน ให้ดินมีความอุดมสมบูรณ์ เพื่อให้สามารถใช้ประโยชน์ทางการเกษตรได้อย่างมีประสิทธิภาพสูงสุด แต่ด้วยปัญหาดินของประเทศไทยที่มีมากมาย อาทิ ดินเค็ม ดินอินทรีย์ ดินกรด ซึ่งปัญหาต่างๆ เหล่านี้ นอกจากเกิดจากธรรมชาติแล้ว ยังเกิดจากการกระทำของมนุษย์ โดยเฉพาะการใช้ปุ๋ยเคมีและสารเคมีทางการเกษตรปริมาณมากและต่อเนื่อง ก่อให้เกิดสารตกค้างในดิน อีกทั้งยังไปทำลายสิ่งมีชีวิต จุลินทรีย์ที่เป็นประโยชน์ต่อพืช ส่งผลให้ดินเสื่อมโทรมมากขึ้น

“ฉันมีเกษตรกรควนหมื่นคนในเรื่องการทำเกษตรอินทรีย์ เกษตรสีเขียวที่เป็นมิตรกับสิ่งแวดล้อมมากขึ้น ด้วยการลด ละ เลิกเคมี หันมาใช้ปุ๋ยอินทรีย์ ปุ๋ย

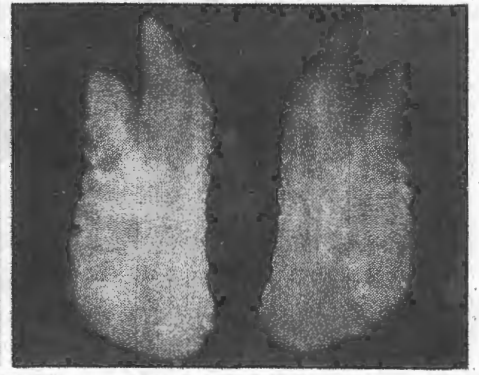
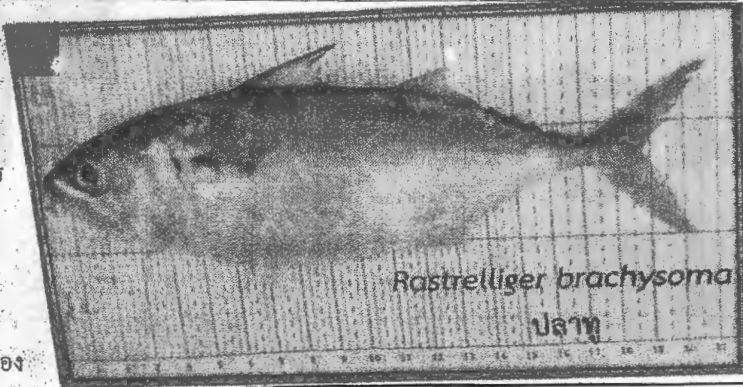
หมัก นำหมักชีวภาพ ซึ่งสามารถผลิตไว้ใช้ได้เอง ลดต้นทุนจากที่ต้องซื้อปุ๋ยเคมีเฉลี่ยต้นละ 7,000-8,000 บาท ถ้าผลิตเองจะอยู่ที่ 4,000 บาท ลดต้นทุนได้ไม่ต่ำกว่าครึ่งหนึ่ง”

อธิบดีกรมพัฒนาที่ดิน กล่าวอีกว่า ขณะนี้กรมได้จัดตั้งศูนย์เรียนรู้การพัฒนาดินตามแนวเศรษฐกิจพอเพียง โดยคัดเลือกเกษตรกรที่เป็นหมอดินอาสา ที่มีกรมมอบหมายพระราชดำริของพระบาทสมเด็จพระเจ้าอยู่หัวไปใช้ในการทำการเกษตรและดำเนินชีวิต สามารถเป็นต้นแบบให้เกษตรกรนำแนวทางไปประยุกต์ใช้ให้เกิดประโยชน์ต่อไป เช่น ศูนย์เรียนรู้การพัฒนาดินฯ ของลุงชิต ขวัญคำ หมอดินอาสาประจำหมู่บ้าน บ้านนาลึก ต.เขาพระ อ.รัตนภูมิ จ.สงขลา ที่นำความรู้ภูมิปัญญาของตนเองมาผนวกเข้ากับแนวทางเศรษฐกิจพอเพียง ได้เป็นอย่างดี

# ใช้กระดูกหูจำแนกประชากร 'ปลาทุ' เทคนิคใหม่คำนวณเจริญเติบโตของปลา

## ไม่ปฏิเสธ

ว่า การจัดการทรัพยากรประมงทะเลของประเทศไทยอยู่บนหลักการของการประเมินผลผลิตสูงสุดที่ยั่งยืน เพื่อกำหนดปริมาณการลงแรงทางด้านการประมงที่เหมาะสมกับสภาวะของทรัพยากรปลาทุ ซึ่งการ



ประเมินผลผลิตสูงสุดที่ยั่งยืนนั้น เป็นการประเมินตามกลุ่มประชากรเพื่อการจำแนกประชากรปลาทุที่สอดคล้องกับขอบเขตการแพร่กระจายของปลาทุในปัจจุบัน

ด้วยเหตุนี้ทีมนักวิจัย กรมประมง ได้ทำการจำแนกประชากรปลาทุ โดยใช้รูปร่างของกระดูกหู ซึ่งเป็นเทคนิคใหม่ที่มีความแม่นยำสูงและประสบความสำเร็จในปลาเขตน่านหลายชนิด นักวิจัยจึงนำเทคนิคดังกล่าวมาใช้ในการจำแนกประชากรปลาทุไทย ซึ่งเป็นปลาที่มีความสำคัญทางเศรษฐกิจของไทยเป็นครั้งแรก

“เหตุผลที่ทดสอบกับปลาทุ เพราะเรามองว่าปลาทุเป็นปลาที่มีความสำคัญทางเศรษฐกิจ ทำรายได้เข้าประเทศแต่ละปีมูลค่ามหาศาล เราจึงมาเจาะลึกปลาชนิดนี้ โดยมีกรรวบรวมข้อมูลและสุ่มตัวอย่างประชากรปลาทุทั้งจากฝั่งอ่าวไทยและอันดามันตั้งแต่เดือนกันยายน 2553-กรกฎาคม 2554 จากนั้นก็ทำการศึกษาจำแนกกลุ่มของประชากร โดยใช้เทคนิคการวิเคราะห์รูป



ร่างของกระดูกหู จนประสบความสำเร็จเป็นครั้งแรกในประเทศไทย”

สันสนีย์ ศรีจันทร์งาม นักวิชาการศูนย์วิจัยและพัฒนาประมงทะเลอ่าวไทยตอนกลาง (ชุมพร) สำนักวิจัยและพัฒนาประมงทะเล กรมประมง ในฐานะหัวหน้าทีมวิจัยการจำแนกกลุ่มของ

ประชากรปลาทุโดยวิธีการวิเคราะห์รูปร่างของกระดูกหู เปิดเผยข้อมูลระหว่างนักผลงานวิจัยจัดแสดงในงาน “มหกรรมงานวิจัยแห่งชาติ” ประจำปี 2557 ระหว่างวันที่ 7-11 สิงหาคม ที่ผ่านมที่โรงแรมเซ็นทรัลพลาซ่าและบางกอกคอนเวนชัน เซ็นเตอร์ เซ็นทรัลเวิลด์ โดยระบุว่า ผลงานวิจัยชิ้นนี้เป็นเทคนิคใหม่ในการจำแนกกลุ่มของประชากร (Stock) ปลาทุ โดยวิธีการวิเคราะห์รูปร่างของกระดูกหู ซึ่งเป็นเทคนิคที่มีความแม่นยำสูงในการจำแนกประชากรปลาทุ โดยอาศัยหลักการว่า ปลาทุที่มีอัตราการเติบโตแตกต่างกันอันเป็นผลมาจากสิ่งแวดล้อมในแหล่งอาศัยจะสร้างวงวันที่มีขนาดและรูปร่างแตกต่างกัน เป็นผลให้รูปร่างโดยรวมของกระดูกหูมีความ

แตกต่างกัน

“จากผลการศึกษาใช้รูปร่างของกระดูกหู ในการจำแนกกลุ่มประชากรปลาหูระหว่างทะเล อันดามันและอ่าวไทยพบว่า มีค่าความถูกต้องสูงกว่าวิธีเดิมตามลักษณะภายนอกถึง 80 เปอร์เซ็นต์ ฉะนั้นจึงมีความเป็นไปได้ว่า ปลาหูที่อาศัยอยู่ทาง ภาคใต้ตอนล่าง ภาคใต้ตอนบนและทางภาค ตะวันออกของอ่าวไทยก็จะแตกต่างกัน” หัวหน้า ทีมวิจัยคนเดิมกล่าว

สำหรับกระดูกหูนั้น เป็นอวัยวะช่วยในการ ทรงตัวอยู่ภายในส่วนหัวของปลา ซึ่งประกอบด้วย 3 คู่ ได้แก่ sagittal asteriscus และ lapillus สามารถใช้ในการบ่งบอกอายุปลาแต่ละ ชนิดได้ โดยการนำจำนวนวงวันหรือวงปีที่เกิดขึ้น และยังสามารถนำไปใช้ในการคำนวณอัตรา การเจริญเติบโตของปลาได้อีกด้วย

นับเป็นอีกก้าวความสำเร็จของนักวิจัยไทย ในการจำแนกกลุ่มประชากรปลาหู โดยวิธีการ วิเคราะห์รูปร่างของกระดูกหู เพื่อคำนวณอัตรา การเจริญเติบโตของปลา จนประสบความสำเร็จ เป็นครั้งแรก ก่อนจะนำไปต่อยอดขยายผลสู่ ปลาชนิดอื่นๆ ต่อไป สนใจข้อมูลสอบถามราย ละเอียดได้ที่หัวหน้าทีมวิจัย ศันสนีย์ ศรีจันทร์ งาม ศูนย์วิจัยและพัฒนาประมงทะเลอ่าวไทยตอน กลาง (ชุมพร) ต.ปากน้ำ อ.เมือง จ.ชุมพร โทร. 08-1597-5433 ในวันและเวลาราชการ

● สุรัตน์ อัดตะ ●

## กรมส่งเสริมการเกษตรย้ำทุกจังหวัด สำรวจพื้นที่ประมงรอบคอบ รัศกม และโปรงใส

จากการติดตามรายงานพื้นที่ที่ได้รับผลกระทบจากภัยธรรมชาติ ในแต่ละปีเกษตรกรผู้ปลูกพืชจะได้รับผลกระทบจากภัยพิบัติอย่างกว้างขวางไม่ว่าจะเป็น น้ำท่วม ฝนแล้ง ฝนทิ้งช่วง พายุ ไฟไหม้ ภัยหนาว โรคระบาดต่างๆ เป็นต้น โดยกระทรวงเกษตรและสหกรณ์ได้กำหนดแนวทางปฏิบัติการจัดการภัยพิบัติด้านการเกษตร ประกอบด้วย การป้องกันการเตรียมความพร้อม การเผชิญเหตุ และการฟื้นฟู ซึ่งขณะนี้ได้รับการรายงานความเสียหายแล้ว 19 จังหวัด ส่วนใหญ่อยู่ในพื้นที่ภาคตะวันออกเฉียงเหนือ

เมื่อเร็วๆ นี้ หัวหน้า คสช. ก็ได้มีข้อสั่งการมอบหมายให้ทุกภาคส่วนราชการดำเนินการช่วย



เหลือผู้ประมงทันทีในขีดความสามารถตนเอง โดยเฉพาะได้กำชับให้กระทรวงเกษตรและสหกรณ์ดำเนินการสำรวจความเสียหายให้ชัดเจนในทุกพื้นที่ เพื่อป้องกันไม่ให้เกิดการทุจริตและปัญหาการจ่ายเงินล่าช้า

ในส่วนของการฟื้นฟูเอง ที่เจ้าหน้าที่มักส่งเสริมการเกษตรในพื้นที่จะต้องเข้าไปสำรวจและประเมินความเสียหายเพื่อให้การช่วยเหลือตาม

ระเบียบกระทรวงการคลังฯ

ซึ่งจำเป็นอย่างยิ่งที่จะต้องดำเนินการอย่างรอบคอบ รัศกม ชื่อตรง โปรงใส และรายงานข้อมูลตามความเป็นจริงทั้งจากตัวเกษตรกรเอง และเจ้าหน้าที่ที่จะต้องตรวจสอบข้อมูลและพื้นที่อย่างละเอียด และไม่ให้มีการทุจริตเกิดขึ้น

ล่าสุดกรมส่งเสริมการเกษตร ได้สั่งการให้จังหวัดดำเนินการช่วยเหลือผู้ประมง โดยให้เป็นไปตามกรอบแผนปฏิบัติงานการช่วยเหลือเกษตรกรผู้ประมงภัยพิบัติด้านการเกษตรที่จังหวัดได้ทำไว้ภายใต้ระเบียบ หลักเกณฑ์ ข้อปฏิบัติที่เกี่ยวข้องอย่างเคร่งครัด และเร่งรัดการให้ความช่วยเหลือผู้ประมงภัยธรรมชาติที่เกิดขึ้นแล้วในพื้นที่ โดยอธิบดีกรมส่งเสริมการเกษตร ท่านโอฬาร พิทักษ์ ได้สั่งการกำชับและเน้นย้ำให้เจ้าหน้าที่เพิ่มความเข้มข้นในการตรวจสอบให้มากขึ้น ทำงานให้ละเอียดมากเท่าที่จะมากได้ บึงปรามไม่ให้เกิดการทุจริตในพื้นที่

และหากมีเสียงสะท้อนเกิดความสงสัยจากเกษตรกร ให้รีบลงไปตรวจสอบและทำความเข้าใจกับเกษตรกรในพื้นที่ให้เข้าใจตรงกันอย่างชัดเจน ที่สำคัญหากเกษตรกรท่านใดเกิดความสงสัย หรือไม่เข้าใจเรื่องใดก็ขอให้ติดต่อสอบถามกับเจ้าหน้าที่สำนักงานเกษตรอำเภอใกล้บ้านได้เลย ซึ่งกรมส่งเสริมการเกษตรมี "ศูนย์บริการประชาชนด้านการเกษตร" ที่จะคอยรับเรื่องร้องเรียน ช่วยเหลือด้านการเกษตรแบบเบ็ดเสร็จ และประสานต่อให้ในทุกเรื่อง ที่มีกว่า 1,018 ศูนย์ทั่วประเทศ.

## อธิปไตยพัฒนาที่ดิน ขวนเกษตรกรหันมาพึ่งพาอินทรีย์ ทดแทนเคมี สร้างความปลอดภัยและอาชีพที่มั่นคง

นายอภิชาติ จงสถกุล อธิบดีกรมพัฒนาที่ดิน เปิดเผยว่า กรมพัฒนาที่ดินมีภารกิจหลักคือการดูแลทรัพยากรดิน ให้ดินมีความอุดมสมบูรณ์ เพื่อให้สามารถใช้ประโยชน์ทางการเกษตรได้อย่างมีประสิทธิภาพสูงสุด แต่ด้วยปัญหาดินของประเทศไทยที่มีมากมาย อาทิ ดินเค็ม ดินอินทรีย์ ดินกรด ซึ่งปัญหาดังกล่าวเหล่านี้นอกจากเกิดจากธรรมชาติแล้ว ยังเกิดจากการกระทำของมนุษย์ โดยเฉพาะการใช้ปุ๋ยเคมีและสารเคมีทางการเกษตรปริมาณมากและต่อเนื่องก่อให้เกิดสารตกค้างในดิน อีกทั้งยังไปทำลายสิ่งมีชีวิต จุลินทรีย์ที่เป็นประโยชน์ต่อพืช ส่งผลให้ดินเสื่อมโทรมมากขึ้น

ดังนั้นวันนี้เกษตรกรควรหันมาสนใจเรื่องการทำเกษตรอินทรีย์ เกษตรสีเขียวที่เป็นมิตรกับสิ่งแวดล้อมมากขึ้น ด้วยการลด ละ เลิกเคมี หันมาใช้ปุ๋ยอินทรีย์ ปุ๋ยหมัก น้ำหมักชีวภาพ ซึ่งสามารถผลิตไว้ใช้ได้เอง ลดต้นทุนจากที่ต้องซื้อปุ๋ยเคมีเฉลี่ยต้นละ 7,000-8,000 บาท ถ้าผลิตเองจะอยู่ที่ 4,000 บาท ลดต้นทุนได้ไม่ต่ำกว่าครึ่งหนึ่ง แม้ว่าการใช้อินทรีย์จะต้องใช้ในปริมาณที่มากกว่าเคมี แต่ถ้าเปรียบเทียบต้นทุนแล้วก็ยังคุ้มกว่า ที่สำคัญผลผลิตที่ออกมา

ก็ปลอดภัย เมื่อเกษตรกรสามารถลดต้นทุนการผลิตลงได้ แม้ว่าจะขายสินค้าได้ในราคาเท่าเดิมก็ยังมีส่วนต่างของกำไรที่เหลือเพิ่มขึ้น

ทั้งนี้ กรมพัฒนาที่ดินได้จัดตั้งศูนย์เรียนรู้การพัฒนาที่ดินตามแนวเศรษฐกิจพอเพียง โดยคัดเลือกเกษตรกรที่เป็นหมอดินอาสา ที่มีการนำแนวพระราชดำริของพระบาทสมเด็จพระเจ้าอยู่หัว ไปใช้ในการทำการเกษตรและดำเนินชีวิต สามารถเป็นต้นแบบให้เกษตรกรนำแนวทางไปประยุกต์ใช้ให้เกิดประโยชน์ต่อไป เช่น ศูนย์เรียนรู้การพัฒนาที่ดินฯ ของลุงชิต ชวัญคำ หมอดินอาสาประจำหมู่บ้านบ้านนาสีก ต.เขาพระ อ.รัตนบุรี จ.สงขลา ที่นำความรู้ภูมิปัญญาของตนเองมาผนวกเข้ากับแนวทางเศรษฐกิจพอเพียง พลิกฟื้นพื้นที่ 1 ไร่ ให้เป็นสวนเกษตรผสมผสานที่เรียกว่า 1 ไร่ได้มากกว่า 1 แสน คือมีทั้งสวนสุข แสนสดชื่น แสนอิสระ เพราะที่นี้มีการทำเกษตรอินทรีย์ มีทั้งกินได้ ขายได้ แบ่งปันได้ ซึ่งผู้สนใจที่เข้ามายังศูนย์แห่งนี้นอกจากจะได้รับความรู้กลับไปแล้ว ยังมีความสุขที่ได้มาสัมผัสกับบรรยากาศที่ร่มรื่นและปลอดภัยจากสารเคมี

## 20 ปี ได้ร่วมพระบารมี ศูนย์พัฒนาการเกษตรภูสิงห์ อันเนื่องมาจากพระราชดำริ



จากการเสด็จพระราชดำเนินไปทรงเยี่ยมเยียนพื้นที่ต่างๆ ที่พระบาทสมเด็จพระเจ้าอยู่หัว และสมเด็จพระนางเจ้า พระบรมราชินีนาถ เสด็จพระราชดำเนินไป ดำพื้นที่นั้นราษฎรมีความทุกข์ยาก ด้วยสภาพแวดล้อมไม่เอื้ออำนวยให้ทำมาหากินได้ตามปกติ ทั้งสองพระองค์จะพระราชทานแนวพระราชดำริให้หน่วยราชการที่เกี่ยวข้องเข้าไปช่วยเหลือด้านต่างๆ จนราษฎรสามารถจะช่วยเหลือตัวเองได้ และค่อยๆ พัฒนาอาชีพจนมีชีวิตความเป็นอยู่ที่ดีขึ้น สามารถดำรงชีวิตอยู่ในพื้นที่นั้นได้อย่างยั่งยืน เช่นเดียวกับพื้นที่ของ อำเภอภูสิงห์ จังหวัดศรีสะเกษ ซึ่งในอดีตเป็นพื้นที่ที่ทำนาไม่ได้ผลเนื่องจากสภาพดินที่เสื่อมโทรม และขาดแคลนน้ำในการเพาะปลูก แต่ปัจจุบัน ด้วยพระบารมี และน้ำพระราชหฤทัยของสมเด็จพระนางเจ้า พระบรมราชินีนาถ ที่ได้พระราชทานแนวพระราชดำริให้จัดตั้ง "ศูนย์พัฒนาการเกษตรภูสิงห์" ขึ้น เพื่อหน่วยราชการต่างๆ เข้ามารวมมือช่วยเหลือนิเวศน์พัฒนาสภาพแวดล้อม และกวดำการเกษตร จนปัจจุบันนี้ชาวภูสิงห์มีชีวิตความเป็นอยู่ที่ดีขึ้น

ในอดีตภูสิงห์ เป็นอำเภอหนึ่งของจังหวัดศรีสะเกษ ที่แยกออกมาจากอำเภอขุขันธ์ มีพื้นที่ติดต่อกับประเทศกัมพูชา มีจุดผ่านแดนถาวรที่ช่องสะง่า ซึ่งเป็นพื้นที่ค้าขายระหว่างประชาชนของทั้งสองประเทศ

เมื่อเดือนพฤศจิกายน พ.ศ. 2537 สมเด็จพระนางเจ้า พระบรมราชินีนาถ ได้เสด็จพระราชดำเนินเยี่ยมราษฎรในพื้นที่ กิ่งอำเภอภูสิงห์ จังหวัดศรีสะเกษ และได้มีพระราชเสาวนีย์ ให้หน่วยราชการต่างๆ ร่วมกันพิจารณาจัดตั้งศูนย์พัฒนาการเกษตรแบบเบ็ดเสร็จ เพื่อช่วยเหลือราษฎรในพื้นที่ ซึ่งส่วนใหญ่ทำนาไม่ได้ผล พร้อมกันนั้นทรงพระราชทานแนวพระราชดำริ ให้จัดตั้งคณะกรรมการขึ้นเพื่อดำเนินงานศูนย์ดังกล่าว ในลักษณะเช่นเดียวกับศูนย์ศึกษาการพัฒนาอันเนื่องมาจากพระราชดำริ

ต่อมา เมื่อเดือนพฤศจิกายน พ.ศ. 2547 สมเด็จพระนางเจ้า พระบรมราชินีนาถ ได้เสด็จพระราชดำเนิน ทรงเยี่ยมราษฎรที่บ้านวนาสวรรค์ อำเภอภูสิงห์ จังหวัดศรีสะเกษ อีกครั้ง ในครั้งนั้นมีพระราชเสาวนีย์ให้หน่วยงานที่เกี่ยวข้องช่วยเหลือราษฎรปรับปรุงดินซึ่งส่วนใหญ่เป็นดินดาน

สมเด็จพระนางเจ้า พระบรมราชินีนาถ ได้เสด็จพระราชดำเนินเยี่ยมราษฎร ในพื้นที่อำเภอภูสิงห์ อีกเป็นครั้งที่ 3 ที่บ้านพนมชัย เมื่อเดือนธันวาคม 2548 ในครั้งนี้มีพระราชดำริให้พิจารณาจัดหาแหล่งน้ำบริเวณอ่างเก็บน้ำห้วยหินแตก และลำห้วยไผ่ เพื่อช่วยเหลือราษฎรซึ่งประสบปัญหาขาดแคลนน้ำ รวมทั้งให้พิจารณาจัดหาพื้นที่เพื่อทดลองทำโครงการส่งเสริมอาชีพเพื่อให้คนอยู่ร่วมกับป่าโดยไม่ทำลายป่า

นายดำรง จิระสุทัศน์ อธิบดีกรมวิชาการเกษตร กล่าวถึงการดำเนินงานของกรมวิชาการเกษตรใน



โครงการศูนย์พัฒนาการเกษตรภูสิงห์ อันเนื่องมาจากพระราชดำริว่า กรมวิชาการเกษตร เข้าไปดำเนินการตั้งแต่เริ่มแรก ในปี พ.ศ. 2538 โดยพื้นที่ของศูนย์ฯ อยู่ในเขตป่าสงวนแห่งชาติ ที่กรมป่าไม้ได้อนุญาตให้ใช้เป็นพื้นที่ส่งเสริมและพัฒนาอาชีพของราษฎร สภาพพื้นที่เป็นป่าเสื่อมโทรมเนื่องจากราษฎรบุกรุกแผ้วถางเป็นที่ทำกินมาก่อน โครงสร้างของดินเป็นดินร่วนปนทราย มีความอุดมสมบูรณ์ต่ำ

เมื่อกรมวิชาการเกษตรเข้าไปดำเนินการ ได้เริ่มทำการปรับปรุงดินก่อนเป็นอันดับแรก โดยใช้ปุ๋ยคอก ปุ๋ยหมัก ปุ๋ยปอเทือง และถั่วพุ่ม เป็นปุ๋ยพืชสดบำรุงดิน ปุ๋ยหญ้าแฝกตามแนวระดับ ขวางแนวลาดเทเพื่อป้องกันการชะล้างพังทลายของหน้าดิน

สำหรับแหล่งน้ำ ใช้น้ำจากอ่างเก็บน้ำห้วยตึกขุ โดยใช้ระบบท่อส่งน้ำ สำหรับจัดทำแปลงสาธิตการปลูกพืชให้ราษฎรเข้ามาเรียนรู้และรับเทคโนโลยีการปลูกพืชที่ถูกต้องนำไปขยายผลในพื้นที่ของตนเอง พืชที่ปลูกมีทั้ง ข้าว พืชไร่ พืชสวน และยางพารา

การขยายผลให้ราษฎรรอบๆ ศูนย์ฯ กรมวิชาการเกษตรจะสนับสนุนเมล็ดพันธุ์พืช และกิ่งพันธุ์ โดยการให้ยืม และใช้คืนเมื่อได้ผลผลิตแล้ว ฝึกอบรมให้ความรู้แก่ผู้สนใจในเรื่องต่างๆ และจัดทำแปลงเกษตรทฤษฎีใหม่ตามแนวพระราชดำรินิคมบ้านรอบ ๆ ศูนย์ฯ และให้เกษตรกรมีส่วนร่วมในการดูแล

ปัจจุบันศูนย์พัฒนาการเกษตรภูสิงห์ อันเนื่องมาจากพระราชดำริ ได้ดำเนินงานมาแล้วถึง 20 ปี ซึ่งได้สนองพระราชดำริของสมเด็จพระนางเจ้าฯ พระบรมราชินีนาถในการช่วยเหลือราษฎรในเขตพื้นที่อำเภอภูสิงห์ ให้มีอาชีพ และมีรายได้เพิ่มขึ้น ทำให้สามารถดำเนินชีวิตได้อย่างมีความสุขและยังยืนจนถึงปัจจุบัน

ดังนั้นเพื่อถวายเป็นพระราชกุศลและเผยแพร่พระเกียรติคุณของสมเด็จพระนางเจ้าสิริกิติ์พระบรมราชินีนาถให้ประชาชนได้รับทราบถึงผลสำเร็จการดำเนินของศูนย์พัฒนาการเกษตรภูสิงห์ฯ รวมทั้งเพื่อถ่ายทอดเทคโนโลยีด้านการเกษตรสาขาต่างๆ ให้แก่เกษตรกร และผู้ที่สนใจทั่วไปซึ่งสอดคล้องกับนโยบายของคณะกรรมการความมั่นคงแห่งชาติ (คสช.) ที่ต้องการ

สร้างค่านิยมในการพึ่งพาตนเองตามหลักการปรัชญาเศรษฐกิจพอเพียงของพระบาทสมเด็จพระเจ้าอยู่หัว ศูนย์พัฒนาการเกษตรภูสิงห์ฯ จึงได้กำหนดจัดงาน “20 ปี ได้รับพระบารมี ศูนย์พัฒนาการเกษตรภูสิงห์ อันเนื่องมาจากพระราชดำริ” ระหว่างวันที่ 17 - 19 สิงหาคม 2557 ณ ศูนย์พัฒนาการเกษตรภูสิงห์อันเนื่องมาจากพระราชดำริ จังหวัดศรีสะเกษ

ทั้งนี้ กิจกรรมภายในงานประกอบด้วย การจัดแสดงนิทรรศการผลงานของ 13 หน่วยงานที่ร่วมดำเนินการภายในศูนย์พัฒนาการเกษตรภูสิงห์ ได้แก่ งานวิชาการ งานส่งเสริมการเกษตร งานพัฒนาที่ดิน งานข้าว งานหม่อนไหม งานชลประทาน งานส่งเสริมสหกรณ์ งานป่าไม้ งานปศุสัตว์ และงานส่งเสริมศิลปาชีพ การฝึกอบรม การเพาะเห็ดเศรษฐกิจ การปลูกมะนาวนอกฤดูกลางแจ้ง การผลิตเมล็ดพันธุ์ข้าว การทำปุ๋ยหมัก ปุ๋ยอินทรีย์ การแปรรูปอาหาร ซึ่งภายหลังจากฝึกอบรมจะมีปัจจัยการผลิตมอบให้ผู้เข้าร่วมฝึกอบรมในทุกหลักสูตร

ทั้งนี้จะมีพิธีเปิดงานพร้อมกับมอบรางวัลเกษตรกรดีเด่นโดย ฯพณฯ อำพล เสนาณรงค์ องคมนตรี ในวันที่ 18 สิงหาคมนี้ ซึ่งเกษตรกรและผู้เข้าร่วมชมงานสามารถนำความรู้และประสบการณ์ที่ได้รับจากการเที่ยวชมงานในครั้งนี้ไปพัฒนาและปรับใช้เพื่อเพิ่มผลผลิตและสร้างรายได้ รวมทั้งเป็นการกระตุ้นและสร้างจิตสำนึกให้ประชาชนได้มีการน้อมนำปรัชญาเศรษฐกิจพอเพียงไปปรับใช้ในชีวิตประจำวันได้อย่างเหมาะสมต่อไป



## คสช. ส่งลุยช่วยชาวสวนลำไย กรมส่งเสริมการเกษตรย้ำเดินหน้าทำลำไยคุณภาพ อัฟราคาล้างช่วงพีค

นายโอฬาร พิทักษ์ อธิบดีกรมส่งเสริมการเกษตร เปิดเผยว่า จากการคาดการณ์ผลผลิตลำไยในปีนี้น่าจะ 5.3 แสนตันนั้น มีการรวบรวมข้อมูลพบว่าขณะนี้เก็บเกี่ยวไปแล้วมากกว่า 3 แสนตัน ยังเหลืออีกเพียงไม่ถึง 2 แสนตัน โดยตั้งแต่ช่วงปลายเดือนก.ค. การเก็บเกี่ยวผลผลิตรวมค่อยๆ มีปริมาณเพิ่มขึ้นจนสูงสุด (ช่วงพีค) ที่ 1.9 หมื่นตัน ไปเมื่อวันที่ 4 ส.ค. แต่หลังจากวันที่จาก 5 ส.ค. จนถึงขณะนี้ (13 ส.ค.) ลดลงเหลือเพียง 1 หมื่นตันและกำลังลดต่ำลงเรื่อยๆ และคาดว่าผลผลิตจะหมดลงปลายเดือน ส.ค.นี้

ซึ่งในช่วงที่ผ่านมา ลังได้ชะลอการรับซื้อเพราะมีปัญหาการบริหารจัดการผลผลิตภายใน รวมถึงตู้คอนเทนเนอร์ที่ใช้ขนส่งไม่เพียงพอ เป็นเหตุให้ลำไยมีราคาตกลงตามมา ทำให้กลุ่มเครือข่ายเกษตรกรผู้ปลูกลำไย รวมตัวกันไปยื่นหนังสือขอความช่วยเหลือ

ทั้งนี้ แต่ละจังหวัดก็สามารถได้ข้อมูลและมีแนวทางการช่วยเหลือที่เกษตรกรพึงพอใจ

รวมถึงที่ผ่านมาคณะกรรมการนโยบายและมาตรการช่วยเหลือเกษตรกร หรือ คชก.ก็ได้อนุมัติงบประมาณ 73 ล้านบาท และกรมส่งเสริมการเกษตรได้บูรณาการการทำงานร่วมกับ กรมส่งเสริมสหกรณ์ รวมถึงหน่วยงานภาครัฐและเอกชนอื่นๆ ช่วยให้สามารถกระจายลำไยออกนอกแหล่งผลิต เกิดการส่งเสริมการแปรรูป และส่งเสริมการตลาด ซึ่งได้ผลเป็นอย่างดี นอกจากนี้ ในปีนี้ คสช. ได้เข้ามาบูรณาการให้ความช่วยเหลือในการไปตรวจสอบสิ่งต่างๆ รวมทั้งคำแนะนำตลอดจนป้องกันให้มีการปฏิบัติต่อเกษตรกรอย่างเป็นธรรม

อธิบดีกรมส่งเสริมการเกษตร กล่าวเพิ่มเติมว่า ขณะนี้ได้ผ่านพ้นช่วงพีค ที่ผลผลิตออกมากที่สุดมาแล้ว จึงขอให้เกษตรกรไม่ต้องกังวล เพราะโดยธรรมชาติ

แล้วเมื่อผลผลิตลดลง ราคา ก็จะค่อยๆ ปรับตัวดีขึ้น ที่สำคัญตลาดต่างประเทศ เช่น อินโดนีเซีย จีน หรือเวียดนาม ก็มีความต้องการลำไยคุณภาพจากไทย จึงขอเกษตรกรเน้นเรื่องการทำลำไยคุณภาพเป็นหลัก ทั้งการเก็บเกี่ยวในช่วงที่เหมาะสมและการตัดแต่งกิ่ง เป็นต้น

ซึ่งผลสำเร็จของการบริหารจัดการผลผลิตลำไยภาคเหนืออย่างได้ผลเป็นที่น่าชื่นชม คือ จังหวัดลำพูน เนื่องจากสำนักงานเกษตรจังหวัด สามารถบริหารจัดการลำไยได้อย่างมีประสิทธิภาพ โดยให้เริ่มตั้งแต่ต้นฤดู มีการตัดแต่งกิ่ง บังคับให้มีผลผลิตคุณภาพดีเป็นหลัก ทั้งที่ลำพูนเป็นแหล่งผลิตใหญ่มาก แต่มีผลผลิตลำไยเหลือน้อยที่สุด

อย่างไรก็ตาม สำหรับมาตรการระยะยาวที่สามารถแก้ไขปัญหาได้ที่ยั่งยืน คือ การส่งเสริมการผลิตลำไยตามเขตเกษตรเศรษฐกิจที่เหมาะสม มุ่งเน้นการเข้าไปส่งเสริมให้ทำลำไยคุณภาพมากที่สุด โดยเฉพาะอย่างยิ่งการส่งเสริมการผลิตลำไยนอกฤดูเพื่อช่วยให้มีการกระจายตัวในช่วงพีคออกไป และที่สำคัญ คือจัดการผลผลิตในสัดส่วนที่สอดคล้องกับตลาด และการแปรรูป ซึ่งกรมส่งเสริม

การเกษตรก็ได้ใช้ระบบส่งเสริมการเกษตรมิติใหม่ MRCF บริหารจัดการข้อมูลด้วย Mapping เพื่อให้มีฐานข้อมูลการผลิตและแหล่งตลาด ให้สามารถบริหารจัดการทั้ง “อุปสงค์” และ “อุปทาน” ให้ได้อย่างสมดุล พร้อมส่งเสริมให้เกษตรกรผลิตลำไยคุณภาพตามแนว GAP ส่งเสริมการรวมกลุ่มของเกษตรกร โดยกรมส่งเสริมการเกษตรเชื่อมั่นว่าจะเป็น การดำเนินการแก้ไขลำไยทั้งระบบได้อย่างยั่งยืนต่อไป.

# ญี่ปุ่นต่อสายตรงเปิดตลาดเกษตร

## ไทยย้ำต้องปฏิบัติตามมาตรฐานสุขอนามัย

นางจิรารัตน์ แฉ้มประสูร์ รองปลัดกระทรวงเกษตรและสหกรณ์ เปิดเผยว่า ได้หารือกับ นายไซเมอึ โยโกอิจิ ผู้ว่าราชการจังหวัดยามานาชิ ประเทศญี่ปุ่น ถึงความร่วมมือด้านการค้าระหว่างประเทศไทยและญี่ปุ่น โดยญี่ปุ่นได้ขอความอนุเคราะห์กระทรวงเกษตรและสหกรณ์ในการสนับสนุนการส่งออกสินค้าเกษตรจากจังหวัดยามานาชิมาจำหน่ายในประเทศไทย ซึ่งทางกระทรวงเกษตรฯยินดีให้การสนับสนุนการดำเนินงานที่เกี่ยวข้อง แต่ในเรื่องการส่งออกผลไม้มาจำหน่ายยังประเทศไทยจะต้องมีการประสานงานกับหน่วยงานที่เกี่ยวข้องต่อไป โดยปฏิบัติตามกฎระเบียบการนำเข้าและ



จิรารัตน์ แฉ้มประสูร์

มาตรฐานสุขอนามัย และสุขอนามัยพืช นางจิรารัตน์ กล่าวอีกว่า ปัจจุบันประเทศไทยและประเทศญี่ปุ่นได้มีกฎเกณฑ์ที่สอดคล้องกัน ส่วนเศรษฐกิจไทย-ญี่ปุ่น (JTEPA) โดยมีการจัดตั้งคณะกรรมการและอนุกรรมการพิเศษที่เกี่ยวข้องกับการเกษตร ดังนั้นการส่งออกผลไม้ของจังหวัดยามานาชิจะต้องดำเนินการผ่านคณะกรรมการและคณะอนุกรรมการพิเศษ

ภายใต้กรอบความตกลง JTEPA ดังกล่าว ซึ่งถือว่าเป็นประโยชน์กับไทยเป็นอย่างมาก โดยเฉพาะความร่วมมือด้านเกษตรประกอบด้วยความปลอดภัยด้านอาหาร (SPS) และความร่วมมือระหว่างสหกรณ์ เพื่อยกระดับมาตรฐานสุขอนามัยและทำให้สินค้าเกษตรของไทยเข้าสู่ตลาดญี่ปุ่นได้มากขึ้นซึ่งจะช่วยเพิ่มรายได้ให้แก่เกษตรกรโดยตรง โดยคณะอนุกรรมการและอนุกรรมการพิเศษต่างๆ ที่อยู่ในความรับผิดชอบของกระทรวงเกษตรฯ มี 3 คณะ ได้แก่ 1.คณะอนุกรรมการกำกับดูแลเรื่องความร่วมมือด้านเกษตรกรรม ป่าไม้ และประมง 2.คณะอนุกรรมการพิเศษกำกับดูแลเรื่องความร่วมมือในด้านความปลอดภัยอาหาร และ 3.คณะอนุกรรมการพิเศษกำกับดูแลเรื่องความร่วมมือในด้านการเชื่อมโยงท้องถิ่นสู่ท้องถิ่น

ทั้งนี้สถานการณ์การค้าเกษตรระหว่างไทยและญี่ปุ่นในปี 2557 พบว่าประเทศไทยมีมูลค่าการส่งออก 14,792.5 ล้านดอลลาร์สหรัฐ ลดลงจากปีก่อนร้อยละ 19.2 ปัจจุบันญี่ปุ่นนำเข้าสินค้าจากไทยเป็นอันดับที่ 11 คิดส่วนร้อยละ 2.83 โดยสินค้าที่ไทยส่งออกไปญี่ปุ่นที่สำคัญได้แก่ ยางพารา ผลไม้ เนื้อไก่สดและแปรรูป ข้าว กุ้งสด แช่เย็นแช่แข็ง เนื้อปลาสดแช่เย็นแช่แข็ง ผลิตภัณฑ์มันสำปะหลัง ปลาหมึกสดแช่เย็นแช่แข็ง ผักสดแช่เย็นแช่แข็ง และกล้วยไม้

# อธิบดีกรมพัฒนาที่ดิน

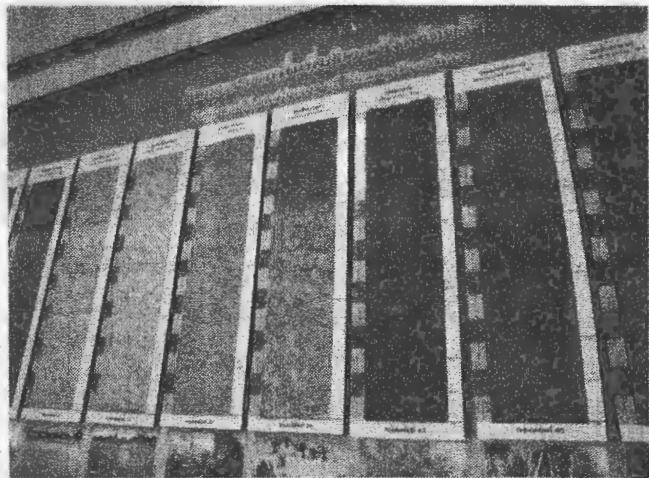
## ซีเกษตรกรภาคใต้ตอนล่างต้อนรับผลงานพด.ดีเกินคาด

### รายงานพิเศษ

พื้นที่ภาคใต้ตอนล่าง นับว่าค่อนข้างมีความอุดมสมบูรณ์ ฝนตกชุกเกือบทั้งปี ส่งผลให้การทำการเกษตรของเกษตรกรไม่ค่อยประสบปัญหาภาวะภัยแล้ง แต่ก็ยังมีปัญหาด้านทรัพยากรดินที่มีการใช้ประโยชน์ต่อเนื่อง อาจจะทำให้กระทบต่อผลผลิตถ้าหากการปรับปรุงดูแลอย่างถูกวิธี

นายอภิชาติ จงสถิต อธิบดีกรมพัฒนาที่ดิน กล่าวว่าการลงพื้นที่ตรวจงานของกรมพัฒนาที่ดินในพื้นที่ภาคใต้ตอนล่าง ซึ่งเป็นพื้นที่รับผิดชอบของสำนักงานพัฒนาที่ดินเขต 12 ได้พบปะพี่น้องเกษตรกร จึงได้มีการแลกเปลี่ยนข้อมูล ถามไถ่ความเป็นอยู่ และผลการปฏิบัติงานของเจ้าหน้าที่พัฒนาที่ดินถือว่าเกษตรกรให้ความสนใจเกี่ยวกับการดำเนินการของกรมพัฒนาที่ดินเป็นอย่างดี เรามีหมอดินอาสาระดับหมู่บ้าน ตำบล อำเภอ จังหวัด ที่เข้มแข็งและสนใจที่จะนำเอาเทคโนโลยีด้านการพัฒนาที่ดินไปใช้ช่วยผลซึ่งหมอดินอาสาหลายท่านมีความตั้งใจในการทำงาน ที่สำคัญอาสาสมัครเหล่านี้ยังด้วยว่าค่าจ้างอะไรต่างๆเขาไม่ได้เห็นความสำคัญเลย เขาทำด้วยใจรัก อยากรจะให้พี่น้องเกษตรกรเอาสิ่งดีที่กรมพัฒนาที่ดินถ่ายทอดทั้งองค์ความรู้ รวมถึงมอบปัจจัยการผลิตต่างๆ ได้นำไปใช้ให้เกิดประโยชน์ นี่จึงนับเป็นข้อพิสูจน์หนึ่งว่าเกษตรกรให้การยอมรับในการทำงานของกรมพัฒนาที่ดิน

ในส่วนของผู้ปฏิบัติงานในพื้นที่ ทั้งข้าราชการเจ้าหน้าที่ของสำนักงานพัฒนาที่ดินเขต 12 ทุกคนก็ล้วนมีความตั้งใจ มุ่งมั่นในการทำงานเพื่อเกษตรกรอย่างแท้จริง แม้ว่าบางครั้งงบประมาณสนับสนุนกิจกรรมต่างๆ ที่ลงมายังพื้นที่อาจจะไม่เพียงพอหรือครอบคลุมพื้นที่ดำเนินการได้ทั้งหมด กรมพัฒนาที่ดินก็เข้าใจในจุดนี้และกำลังมองว่าจะสามารถปรับตรงไหนได้บ้าง เช่น สนับสนุนปัจจัยการผลิตให้มากขึ้น หรือแม้กระทั่งสิ่งของอำนวยความสะดวกที่จะช่วยให้การทำงาน รวมถึงการดูแลด้านขวัญและกำลังใจให้กับผู้ได้บังคับบัญชา ที่คณะผู้บริหารได้ลงมาเยี่ยมชม





อภิชาติ จงสกุล

มาติดตามงานเรื่อย ๆ เพื่อดูความก้าวหน้าของโครงการต่างๆ ดี ถือว่าเป็นการให้กำลังใจผู้ได้บังคับบัญชาได้มีแรงในการทำงานเพื่อ เกษตรกรไทยต่อไป

อย่างไรก็ตาม ด้วยกรมพัฒนาที่ดิน ที่ภารกิจสำคัญในการ พัฒนารักษาที่ดินให้สามารถใช้ประโยชน์ทางการเกษตรได้อย่างมีประสิทธิภาพและยั่งยืน ซึ่งมีความเกี่ยวพันกับเกษตรกรจำนวนมาก เพราะดินเป็นปัจจัยการผลิตขั้นพื้นฐาน ซึ่งจำเป็นต้องสร้างความ เข้าใจเรื่องของดิน ไม่เพียงแต่พี่น้องเกษตรกรเท่านั้นที่ต้องเรียนรู้ เรื่องดิน ตัวข้าราชการ เจ้าหน้าที่ของกรมพัฒนาที่ดินก็ต้องเรียนรู้ เรื่องดินอยู่ตลอดเวลา เนื่องจากการเปลี่ยนแปลงของดินถึงแม้จะ เปลี่ยนแปลงอย่างช้า ๆ แต่มันมีการเปลี่ยนแปลงมายาวนาน เช่น การจะเกิดดินเปรี้ยวต้องใช้เวลากว่าก่อนข้างนาน ขณะเดียวกันการ แก้ไขปัญหาที่ไม่ใช่ว่าจะแก้วันนี้แล้วพรุ่งนี้ดินจะดีขึ้นจะหายเปรี้ยว ทุกอย่างต้องใช้เวลาเช่นเดียวกัน ดังนั้น การจะแก้ไขเรื่องดินต้อง ใช้เวลาและความอดทนที่จะค่อย ๆ ทำ ค่อยปรับปรุงพัฒนากันไป ที่สำคัญต้องสร้างความเข้าใจให้เกษตรกรตระหนักและเข้าใจถึงผล กระทบต่างๆ เหล่านี้ด้วย

บางทีเกษตรกรไม่ใส่ใจว่าดินของตนเองจะเป็นอย่างไร มุ่งแต่ ทำการผลิตอย่างเดียว แต่ถ้าเขาได้ทราบถึงผลลัพธ์ที่ว่าจะทำให้ ดินกลับไปได้ดีดั้งเดิมเหมือนรุ่นปู่ย่าตายายต้องใช้เวลามากขนาดไหน ก็อาจจะทำให้เขาหันกลับมาใส่ใจพัฒนาปรับปรุงดินตั้งแต่วันนี้ เพื่อ พื้นดินความอุดมสมบูรณ์หรือไม่ทำให้ดินเกิดปัญหามากขึ้นไปอีก เพื่อให้เขาสามารถใช้ประโยชน์ได้อย่างยั่งยืน

“แนวทางหนึ่งที่กรมพัฒนาที่ดินได้ดำเนินการ คือการ สอนเรื่องดินให้กับเด็ก เยาวชน สร้างให้เป็นยุวมอดดิน ที่จะ เติบโตขึ้นมาเป็นหมอดิน เป็นเกษตรกรรุ่นใหม่ที่มีประสิทธิภาพ อีกทั้งให้เขาเป็นตัวแทนกรมพัฒนาที่ดินนำความเอาความรู้ เทคโนโลยีด้านการปรับปรุงดินไปบอกกับพ่อแม่ที่เป็นเกษตรกร ซึ่งน่าจะทำให้เกษตรกรเชื่อถือมากขึ้น ซึ่งทุกอย่างที่เราดำเนินการนั้นต้องทำเป็นกระบวนการเบ็ดเสร็จครบวงจร มองถึงงาน คน องค์ประกอบต่างๆ ที่ต้องเข้าไปสนับสนุน ท้ายนี้ อยากฝากถึงพี่น้อง เกษตรกรว่าดินมีแม่ธรณีให้การปกป้องรักษา ทำไมเกษตรกรไม่รัก และหวงแหนพระแม่ธรณี เหมือนพระแม่คงคา แม่โพสพ ดินที่เรา ใช้ทำมาหากินควรหันมาบูชาแม่ธรณี ด้วยการปรับปรุงพัฒนาที่ดิน ให้เจริญสมบูรณ์ยิ่งขึ้น” อธิบดีกรมพัฒนาที่ดิน กล่าว

จากปัญหาฝ่ายท่ากระดานกั้นคลองสวนหมากต.ท่าขุนรามอ.เมืองจ.กำแพงเพชร ชั่วครู่และเป็นฝายกั้นที่ไม่สามารถแก้ปัญหาน้ำแล้งและไม่รับภาวะน้ำหลากที่รุนแรงขึ้นทุกปีได้ นายอาทิตย์ สุวานิชวงศ์ ผอ.สำนักชลประทานที่ 4 เผยว่า ขณะนี้กรมชลประทานเตรียมที่จะสร้างฝายท่ากระดานเป็นฝายทดแทนฝายเดิม โดยรูปแบบของฝายใหม่จะเป็นในลักษณะอาคารชลประทานผสมผสาน มีประตูระบายน้ำกับตัวฝายแข็ง ให้สามารถติดตั้งเครื่องสูบน้ำ เพื่อผลักดันน้ำจากคลองสวน



หมากออกสู่อ่างน้ำปึงในตุน้ำหลาก และมีอาคารสามารถปิดประตูระบายน้ำได้ ซึ่งแต่เดิมไม่มีเพื่อในช่วงฤดูน้ำน้อยสามารถเก็บกักน้ำไว้ด้านบนและสามารถส่งเข้าพื้นที่การเกษตรของราษฎรได้อย่างทั่วถึงและเพียงพอ คาดว่าจะส่งน้ำเข้าช่วยพื้นที่การเกษตรได้ประมาณ 14,500 ไร่



การกำหนดรูปแบบฝายใหม่แห่งนี้ นายอาทิตย์กล่าวว่ากรมชลประทานจะเชิญผู้เกี่ยวข้อง เกษตรกรองค์กรปกครองส่วนท้องถิ่น ผู้นำชุมชน และสื่อมวลชนเข้าร่วมประชุมรับฟังความคิดเห็นเพื่อให้เกิดความเข้าใจตรงกันและช่วยกันผลักดันให้การก่อสร้างแล้วเสร็จโดยเร็วเพื่อประชาชนจะได้รับประโยชน์สูงสุดเกิดผลกระทบน้อยที่สุด สำหรับแผนการก่อสร้างฝายนี้วางแผนและอาคารประกอบให้แล้วก่อสร้างช่วงระหว่างปี 2557-2559.

# ประชาพิจารณ์แผนบริหารจัดการน้ำ

## ● ชง “พล.อ.ฉัตรชัย” เคาะก่อนออกข่าว ต.ค.นี้

นายเลศิโรจน์ โกวิทนะ อธิบดีกรมชลประทานเปิดเผยว่า ได้เชิญเจ้าหน้าที่โครงการชลประทานทั่วประเทศกว่า 70 จังหวัด มารับทราบแนวทางการรับฟังความเห็นประชาชนเรื่องการบริหารจัดการน้ำวันที่ 8-15 ก.ย.นี้ ซึ่งเมื่อได้ผลแล้ว จะนำมารวบรวมเป็นแผนแม่บทจัดการน้ำภาคเหนือ กลาง และตะวันออก เสนอต่อคณะกรรมการกำหนดนโยบายและกรมบริหารจัดการทรัพยากรน้ำที่มี พล.อ.ฉัตรชัย สาริกัลยะ รองหัวหน้าฝ่ายเศรษฐกิจ คณะรักษาความสงบแห่งชาติ (คสช.) เป็นประธานพิจารณา และแถลงข่าววันที่ 15 ต.ค.นี้

“ประชาชนไม่ต้องกังวลว่า กรมจะรับฟังความเห็นแล้วลงมือก่อสร้างโครงการชลประทานทันที แต่เป็นการฟังความต้องการของประชาชนถึงการจัดการน้ำท่วมและน้ำแล้งเพื่อรวบรวมเป็นโครงการเสนอ คสช. ส่วนการก่อสร้างจริง ทุกโครงการปฏิบัติตามขั้นตอนปกติอยู่แล้ว ทั้งการศึกษาผลกระทบด้านสุขภาพ (เฮลโธอ) ผลกระทบสิ่งแวดล้อม (เอชไอเอ) ไม่เร่งรัดเร่งการก่อสร้างแน่นอน โดยโครงการที่คาดว่าจะดำเนินการได้ในปี 58 คือ โครงการแก้ไขอุทกภัย อ.หาดใหญ่ จ.สงขลา และอ่างเก็บน้ำห้วยท่าพล จ.เพชรบูรณ์”

ส่วนสถานการณ์น้ำ และการเพาะปลูกพืชของเกษตรกรขณะนี้ฝนตกชุกมากขึ้นแล้ว เกษตรกรเพาะปลูกพืชได้เต็มพื้นที่ แต่ลักษณะการตกของฝนกระจุกตัวตามชายขอบของประเทศ เช่น แม่น้ำโขงมากกว่าตอนกลางของประเทศ ทำให้น้ำฝนที่ไหลเติมในเขื่อนหลักมีน้อย กังวลว่าหลังสิ้นสุดหน้าฝนมีน้ำในเขื่อนอาจมีน้อย คาดว่า เขื่อนภูมิพล เขื่อนสิริกิติ์ เขื่อนแควน้อยบำรุงแดน และเขื่อนป่าสักชลสิทธิ์ จะมีน้ำรวมกัน 6,000 ล้านลูกบาศก์เมตร ใกล้เคียงกับปีที่ผ่านมา ซึ่งเพียงพอสำหรับอุปโภคบริโภค และทำนุบำรุงดิน 6 ล้านไร่เท่านั้น

## มคอช.พัฒนาฐานข้อมูลศัตรูพืช เร่งสร้างเครือข่ายร่วมนักวิจัย

มคอช.พัฒนาฐานข้อมูลศัตรูพืช 15 กลุ่ม กว่า 1,000 ชนิด พร้อมสร้างเครือข่ายนักวิจัย ให้อ้างอิงสถานะศัตรูพืช ตลอดจนการส่งออกสินค้าพืชผักผลไม้สู่ตลาดโลก

นายศักดิ์ชัย ศรีบุญเชื้อ เลขานุการสำนักงานมาตรฐานสินค้าเกษตรและอาหารแห่งชาติ (มคอช.) กล่าวว่า เพื่อให้เป็นไปตามพันธกรณีด้านการแลกเปลี่ยนข้อมูล รายชื่อศัตรูพืช ความคุ้มครอง สถานภาพศัตรูพืชในประเทศ รวมถึงการวิเคราะห์ความเสี่ยงศัตรูพืช ภายใต้ อนุสัญญาว่าด้วยการอารักขาพืชระหว่างประเทศ (ไอฟีฟี่) ทางมคอช.ในฐานะหน่วยงานประสานกับไอฟีฟี่ของไทย จึงเร่งจัดทำฐานข้อมูลด้านสุขอนามัยพืชของไทย

ทั้งนี้ประกอบด้วย ฐานข้อมูลศัตรูพืชของประเทศไทย และฐานข้อมูลนักวิจัยด้านสุขอนามัยพืช โดยได้รับความร่วมมือจากมหาวิทยาลัยเกษตรศาสตร์ กรมวิชาการเกษตร และผู้ทรงคุณวุฒิเฉพาะด้านศัตรูพืชต่างๆ ซึ่งปัจจุบันได้รวบรวมข้อมูลศัตรูพืชแล้ว จำนวน 15 กลุ่ม 1,294 ชนิดโดยมีรายชื่อนักวิจัย ด้าน

สุขอนามัยพืชจากหน่วยงานราชการและสถาบันการศึกษา 316 คน

ทั้งนี้ การสร้างฐานข้อมูลศัตรูพืชของไทย ให้เป็นเอกภาพและเชื่อถือได้เพื่อใช้เป็นข้อมูลอ้างอิงของประเทศจะช่วยสร้างความเชื่อมั่นให้กับประเทศคู่ค้า ลดปัญหาและอุปสรรคต่อการส่งออกสินค้าพืชผักและผลไม้ของไทยในอนาคต รวมทั้งสร้างความร่วมมือระหว่างหน่วยงานที่เกี่ยวข้องในการช่วยกันพัฒนาฐานข้อมูลศัตรูพืชให้ถูกต้องและเป็นปัจจุบันด้วย

อย่างไรก็ตาม ฐานข้อมูลดังกล่าวจำเป็นต้องมีการปรับปรุงอย่างต่อเนื่อง เพื่อให้มีความสมบูรณ์ มคอช. จึงได้จัดทำโครงการพัฒนาฐานข้อมูลสุขอนามัยพืชและเครือข่ายความร่วมมืองานด้านอารักขาพืชขึ้น เพื่อเผยแพร่ฐานข้อมูลศัตรูพืชของไทยและฐานข้อมูลนักวิจัย ด้านสุขอนามัยพืชให้ผู้เกี่ยวข้องได้รับทราบความคืบหน้า รวมทั้งสร้างเครือข่ายนักวิชาการด้านอารักขาพืชเพื่อประโยชน์ในการพัฒนางานด้านศัตรูพืชของไทยให้เข้มแข็งมากยิ่งขึ้น



# ปิดฝุ่นเก็บภาน้ำ

## ดึงเงินลงทุนระบบชลประทานทั่วประเทศ เกษตรฯยันถึงเวลารัฐบาลต้องตัดสินใจ

**โพสต์ทูเดย์** > รองปลัดกระทรวงเกษตรฯ ผุดไอเดียเก็บภาน้ำ ดึงเงินลงทุนโครงสร้างพื้นฐานจัดการน้ำทั้งระบบ

นายเลอศักดิ์ วีระกุลโพธิบูลย์ รองปลัดกระทรวงเกษตรและสหกรณ์ เปิดเผยในเวทีการรับฟังความคิดเห็นแนวทางบริหารจัดการน้ำแก่ข้าราชการในกระทรวง เมื่อวันที่ 18 ส.ค. โดยระบุว่า ขณะนี้น่าจะถึงเวลาที่รัฐบาลต้องพิจารณาตัดสินใจให้มีการจัดเก็บภาน้ำและภาน้ำเสียจริงกับภารกิจ

ต่างๆ ที่มีการใช้น้ำในแต่ละประเภท เพื่อนำเงินเข้ากองทุนน้ำหรืองบประมาณ ก่อนจัดสรรไปใช้ในการลงทุนระบบบริหารจัดการน้ำ ซึ่งหลายประเทศนำระบบจัดเก็บภาน้ำมาใช้เพื่อสร้างวินัยการใช้น้ำ

“ตอนนี้สมควรที่จะเริ่มคิดเรื่องการจัดเก็บภาน้ำในภาคการเกษตร เพราะในอนาคตน้ำที่อยู่ในเขื่อนทั่วประเทศจะมีไม่เพียงพอ หากยังมีการทำนากันแบบไร้ฤดูกาลกันแบบนี้ แต่จัดเก็บในอัตราที่ต่ำ

และเก็บตามประเภทการใช้น้ำ เช่น กรณีภาคเกษตรและอุตสาหกรรมให้จัดเก็บภาน้ำที่ตัวผลิตภัณฑ์ ด้านพลังงานให้เก็บภาน้ำจากค่าไฟฟ้า และด้านอุปโภคบริโภคให้เก็บภาน้ำจากค่าประปา” นายเลอศักดิ์ กล่าว

นายเลอศักดิ์ ระบุว่า ปัจจุบันไทยใช้น้ำเพื่อผลิตข้าวและสินค้าเกษตรส่งออก รวมถึงการส่งออกน้ำดื่มในรูปแบบต่างๆ เท่ากับ 1 หมื่นล้านลูกบาศก์เมตร (ลบ.ม.) หรือเท่ากับน้ำในเขื่อนภูมิพล 1 เขื่อน จากปริมาณน้ำที่กักเก็บในเขื่อนทั่วประเทศ 7 หมื่นล้าน ลบ.ม. ในขณะที่ไทยมีข้อจำกัดในการขยายพื้นที่ชลประทาน ซึ่งในอีก 10-20 ปีข้างหน้า ไทยจะไม่มีน้ำเพียงพอต่อการอุปโภค บริโภค และด้านอื่นๆ

ทั้งนี้ นายเลอศักดิ์เดิมภาน้ำผู้เคยมีการพูดถึงมาครั้งหนึ่งในสมัยที่ นายปองพล อดิเรกสาร เป็น รมว.เกษตรฯ เมื่อประมาณปี 2540 โดยเป็นข้อเสนอของธนาคารโลกว่าไทยควรจะมีการเก็บภาน้ำเหมือนกับภาน้ำสิ่งแวดล้อม โดยเฉพาะในภาคเกษตรในสินค้าข้าวและอ้อยที่มีการใช้น้ำมาก แต่ไม่สำเร็จเพราะกระทบฐานเสียงเกษตรกรในภาคกลาง ทำให้ต้องล้มเลิกไป

นายเลิศวิโรจน์ โกวัฒนะ อธิบดีกรมชลประทาน กล่าวว่า กรมเตรียมเปิดเวทีเพื่อรับฟังความคิดเห็นของภาคประชาชนทั่วประเทศในเดือน ก.ย.นี้ ก่อนจัดทำเป็นแผนแม่บทการจัดการน้ำแห่งชาติเพื่อเสนอคณะรักษาความสงบแห่งชาติ (คสช.) ■

## ▶ ทันสถานการณ์

### ไฟเขียวเอกชนซ่อมแอร์พอร์ตลิงค์

นายออมสิน ชีวะพุกฤษ์ ประธานคณะกรรมการการรถไฟแห่งประเทศไทย (รฟท.) เปิดเผยว่า การซ่อมใหญ่แอร์พอร์ตลิงค์ จะเร่งดำเนินการให้เร็วขึ้นกว่าที่กำหนดในเดือน ต.ค. 2558 โดยเฉพาะขบวนรถที่อยู่ในสภาพวิกฤตจะนำมาซ่อมบำรุงก่อน โดยได้ให้ทางคณะกรรมการจัดซื้อจัดจ้างสรุปรายละเอียดข้อสังเกตโครงการจัดหาโมกกีขนสินค้า (แคร่) 308 คัน พร้อมอะไหล่ 9 รายการ 770 ล้านบาท ที่มีการพิจารณาคัดเลือกบริษัท สยามโมกกี และจะมีการพิจารณาข้อเสนอของบริษัท รถไฟฟ้า ร.ฟ.ท. ที่ขออนุมัติว่าจ้างบริษัท ซีเมนส์ และบริษัท คอนอร์เบนเซ่ เข้ามาซ่อมย่อยขบวนรถไฟและระบบล้อเลื่อนของรถไฟแอร์พอร์ตลิงค์ และระบบเบรกเป็นการเร่งด่วน

### เร่งวางแผนปลูกพืชฤดูแล้ง

นายเลิศวิโรจน์ โกวัฒนะ อธิบดีกรมชลประทาน เปิดเผยว่า จากปริมาณฝนที่ตกในหลายพื้นที่ซึ่งต่ำกว่าเกณฑ์ปกติ คาดว่าสิ้นฤดูฝนจะมีปริมาณน้ำในอ่างเก็บน้ำขนาดใหญ่ 4 อ่าง คือ เขื่อนภูมิพล สิริกิติ์ แควน้อยบำรุงแดน ป่าสักชลสิทธิ์ ที่ให้สำหรับทำการเกษตรและการอุปโภค ในพื้นที่ลุ่มเจ้าพระยาใหญ่ จะมีปริมาณน้ำใช้การได้อาจน้อยกว่า หรือเท่ากับปี 2556 ที่มีประมาณ 6,000 ล้านลูกบาศก์เมตร ซึ่งจะส่งผลต่อพื้นที่นาปรังปี 2557/2558 ที่คาดว่าจะส่งเสริมได้ประมาณ 4 ล้านไร่ หรือน้อยกว่า จึงได้เสนอให้กระทรวงเกษตรและสหกรณ์ เร่งพิจารณาและวางแผนการส่งเสริมการปลูกพืชฤดูแล้ง หากลดพื้นที่เพาะปลูกข้าวปริมาณน้ำที่คาดการณ์ไว้จะสามารถใช้ได้เพียงพอตลอดฤดูแล้งปี 2558 ■