

สรุปหัวข้อข่าวด้านการเกษตรที่สำคัญ นสพ.ประจำวันที ๑๑ กันยายน ๒๕๕๗

เรื่อง

หนังสือพิมพ์

- | | |
|---|---------------|
| ๑. ราคาสินค้าเกษตรดิ่ง | ไทยรัฐ |
| ๒. สศก.หวังมาตรการรัฐช่วยลดต้นทุนเกษตรกร | กรุงเทพธุรกิจ |
| ๓. ราคา 'ยาง-ข้าว' ส่อแววกอดคอกันร่วง | กรุงเทพธุรกิจ |
| ๔. ศึกษาเศรษฐกิจสินค้าเกษตรรับอาเซียน | เดลินิวส์ |
| ๕. จัดกิจกรรม | เดลินิวส์ |
| ๖. หมอติดกับการบริหารจัดการทรัพยากร | เดลินิวส์ |
| ๗. ปูพรมศูนย์เรียนรู้เพิ่มผลผลิตเกษตรกร | เดลินิวส์ |
| ๘. ไฟเขียวนำเข้าหัวหอม-มันฝรั่ง ภายใต้ FTA ออสซี่-นิวซีแลนด์ | แนวหน้า |
| ๙. เยี่ยมสหกรณ์ | แนวหน้า |
| ๑๐. คืบความสุข | แนวหน้า |
| ๑๑. กรมการข้าวกับการติดตามประเมินผล โครงการจัดระบบปลูกข้าว (๔) | แนวหน้า |
| ๑๒. หมอติดจับมือกองทัพอากาศ อบรมผลปุ๋ยหมัก-น้ำชีวภาพ | แนวหน้า |
| ๑๓. พัฒนารูขี้อยู่ 'พิษสุนัขบ้าน' ปศุสัตว์จับมือ WSPA พัฒนาแอป- ดันไทยปลอดภัย | แนวหน้า |
| ๑๔. หลังสู้ฟ้า หน้าสู้ดิน : แนะนำอาหารปลอดภัย...ผ่านแอปฯ | ไทยรัฐ |
| ๑๕. ทันสถานการณ์ : กรมชลฯถกยุทธศาสตร์น้ำขง คสช.มนุมัติ | โพสต์ทูเดย์ |
| ๑๖. เตือนน้ำเขื่อนน้อยส่งผลกระทบต่อ ๓๗ปี ไร่แหวงฝนเพิ่มน้ำพื้นที่เกษตรเสี่ยง | โพสต์ทูเดย์ |
| ๑๗. สักการะ | โพสต์ทูเดย์ |
| ๑๘. ของดีจากใต้ | มติชน |
| ๑๙. เทศกาลลำไย | สยามรัฐ |
| ๒๐. ผ้าแผนสู้อยู่พิบัติน้ำท่วม-น้ำแล้ง | แนวหน้า |
| ๒๑. กรมพัฒนาที่ดิน จับมือ กองทัพอากาศ อบรมเจ้าหน้าที่ ผลิตปุ๋ยหมัก และน้ำหมักชีวภาพใช้เองในองค์กร พร้อมขยายผลสู่ชุมชน | ไทยโพสต์ |
| ๒๒. ชมผลผลิต | คมชัดลึก |
| ๒๓. รอบรู้เกษตร : เตรียมปล่อยปลา ๘๘ ล้านตัว | คมชัดลึก |
| ๒๔. รวมใจปลูกไม้ผลยืนต้นสนองแนวพระราชดำริสมเด็จพระเทพฯ | บ้านเมือง |
| ๒๕. เกษตรลุยคืบความสุข - เยี่ยมพี่น้องชาวนา | บ้านเมือง |
| ๒๖. แวดวงทรัพยากรธรรมชาติ | บ้านเมือง |
| ๒๗. คืบความสุขให้เกษตรกร | บ้านเมือง |
| ๒๘. น้ำท่วมเหลือ ๔ จว. กรมชลฯ ห่วงภัยแล้ง | บ้านเมือง |
| ๒๙. สกย.ฝากแนวทางชาวสวยปรับตัวรับสถานการณ์ราคาขาย | บ้านเมือง |

ราคาสินค้าเกษตรครึ่ง

นายอนันต์ ตีลา เลขาธิการสำนักงานเศรษฐกิจการเกษตร (สศก.) เปิดเผยว่า ภาพรวมดัชนีราคาสินค้าเกษตรเดือน ส.ค. ที่ผ่านมาเทียบกับเดือนก่อนหน้าลดลงเล็กน้อย 0.82% ซึ่งสินค้าที่มีราคาปรับตัวลดลงได้แก่ ยางพารา ลำไย ลองกอง และปาล์มน้ำมัน และเมื่อเทียบกับช่วงเดียวกันของปีก่อนลดลง 6.06% โดยสินค้าเกษตรที่มีราคาปรับตัวลดลงได้แก่ ยางพารา ลำไย ลองกอง และไก่เนื้อ โดยยางพาราราคา

ลดลงเนื่องจากสต็อกยังคงมีมาก ประกอบกับเศรษฐกิจโลกชะลอตัว ลำไยราคาลดลงเนื่องจากคุณภาพไม่ดี ลองกองและไก่เนื้อ ราคาลดลงเนื่องจากผลผลิตออกสู่ตลาดมากกว่าช่วงเดียวกันของปีที่ผ่านมา ส่วนสินค้าที่มีราคาปรับตัวสูงขึ้นได้แก่ ข้าวโพดเลี้ยงสัตว์ ปาล์มน้ำมัน และสุกร โดยข้าวโพดเลี้ยงสัตว์ ราคาสูงขึ้นเนื่องจากตลาดมีความต้องการเพิ่มขึ้น ส่วนราคาสุกรเพิ่มขึ้นเนื่องจากผลผลิต

ปลายปี 2556 ลดลง เพราะโรคระบาดในระบบสืบพันธุ์ ซึ่งขณะนี้สถานการณ์เริ่มคลี่คลายแล้ว สำหรับดัชนีผลผลิตสินค้าเกษตรเดือน ส.ค. 2557 เทียบกับเดือน ก.ค. ที่ผ่านมาเพิ่มขึ้น 12.76% สินค้าสำคัญที่ผลผลิตสูงขึ้น ได้แก่ ข้าวเปลือกเจ้า มันสำปะหลัง ข้าวโพดเลี้ยงสัตว์ ทุเรียน ลำไย ลองกอง และไข่ไก่ และเมื่อเทียบกับช่วงเดียวกันของปีที่ผ่านมา พบว่าภาพรวมผลผลิตเพิ่มขึ้น 2.07% โดยสินค้าสำคัญที่ผลผลิตสูงขึ้นได้แก่ ข้าวโพดเลี้ยงสัตว์ ยางพารา ทุเรียน ลองกอง เงาะ มังคุด ปาล์มน้ำมัน สุกร ไก่เนื้อ และไข่ไก่ สำหรับสินค้าสำคัญที่ผลผลิตลดลง ได้แก่ ข้าวเปลือกเจ้า มันสำปะหลัง สับปะรด โรงงาน และลำไย

ส่วนในเดือน ก.ย. นี้ สศก. คาดว่า ดัชนีราคาสินค้าเกษตรจะสูงขึ้น เมื่อเปรียบเทียบกับเดือนที่ผ่านมา เนื่องจากผลผลิตออกสู่ตลาดลดลงเมื่อเทียบกับเดือนที่ผ่านมา อย่างไรก็ตาม สินค้าสำคัญที่จะออกสู่ตลาดมากในเดือน ก.ย. นี้ ได้แก่ ข้าวโพดเลี้ยงสัตว์ ยางพารา และลองกอง.

ศศก.หวังมาตรการรัฐช่วยลดต้นทุนเกษตรกร

ศศก. เกาะติดสินค้าเกษตรช่วงไตรมาส 4 หลังพบสินค้าหลายรายการราคาร่วงหนัก โดยเฉพาะยางพารา คาดส่งออกข้าวปีนี้อยู่ที่ 9-10 ล้านตัน หวังมาตรการรัฐช่วยลดต้นทุนการผลิต

นายอนันต์ ลีลา เลขาธิการสำนักงานเศรษฐกิจการเกษตร (สศก.) กล่าวว่า จากประเมินสถานการณ์การสินค้าเกษตรไตรมาส 4 สินค้าที่ออกสู่ตลาดจำนวนมาก คือยางพารา โดยปี 2557 คาดว่าจะมีผลผลิต 4.58 ล้านตัน เพิ่มขึ้น 4.64% จากปีก่อน เนื่องจากเนื้อที่กรีดยางส่วนใหญ่อยู่ในช่วงอายุที่ให้ผลผลิตสูง

โดยเฉพาะในภาคตะวันออกเฉียงเหนือ และภาคเหนือ โดยไตรมาส 4 ปีนี้ คาดจะมีผลผลิตออกสู่ตลาด ประมาณ 1.44 ล้านตัน หรือ 31.51% ของผลผลิตทั้งหมด เพิ่มขึ้น 1.28% เมื่อเทียบกับ ไตรมาสที่ 3

สำหรับราคายางพาราช่วงครึ่งหลังปี พบว่า ราคาที่เกษตรกรขายได้ ราคาเอฟโอบี และราคาตลาดล่วงหน้าจะลดลง เนื่องจากมีผลผลิตทั้งของไทยและของประเทศผู้ผลิตยางพาราอื่นๆ ออกสู่ตลาดมาก ประกอบกับภาวะเศรษฐกิจโลก ราคาน้ำมัน สถานการณ์ความไม่สงบในตะวันออกกลาง และอัตราแลกเปลี่ยนอยู่ในภาวะผันผวน

ส่งผลให้ราคามีแนวโน้มลดลง

ด้านการส่งออก ช่วงครึ่งปีแรกของปี 2557 ไทยส่งออกยางพาราไปประมาณ 2.115 ล้านตัน มูลค่า 149,319.80 ล้านบาท ปริมาณเพิ่มขึ้นเมื่อเทียบกับช่วงเดียวกันของปีที่ผ่านมา ขณะที่มูลค่าลดลง จากราคายางพาราในตลาดปรับตัวลดลงตามทิศทางเดียวกับตลาดล่วงหน้าทั้ง TOCOM และ SICOM ทั้งนี้ช่วงครึ่งปีหลังของปี 2557 คาดว่าปริมาณการส่งออกจะเพิ่มขึ้น เมื่อเทียบกับครึ่งปีแรก แต่มูลค่าคาดว่าจะลดลง

ข้าว สถานการณ์การผลิตข้าวนาปี ปี 2557/58 และนาปรัง ปี 2558 คาดว่าจะได้ผลผลิตรวม 32.27 ล้านตัน ลดลงเมื่อเทียบกับปีนี้ได้ผลผลิตรวม 38 ล้านตัน ในส่วนของนาปี คาดผลผลิตอยู่ที่ 27.579 ล้านตัน ผลผลิต ต่อไร่อยู่ที่ 447 กิโลกรัม โดยพื้นที่เพาะปลูกลดลงจากปี 2556/57 เนื่องจากการเปลี่ยนแปลงนโยบายภาครัฐ โดยราคาข้าวมีแนวโน้มลดลง ประกอบกับเกษตรกรบางส่วนในภาคตะวันออกเฉียงเหนือ ได้เปลี่ยนไปปลูกอ้อยโรงงาน เนื่องจากเป็นพืชที่ให้ผลตอบแทนดี

โดยผลผลิตข้าวนาปีจะออกสู่ตลาดประมาณ 24.022 ล้านตันข้าวเปลือก คิดเป็น 87.10% ของผลผลิตข้าวนาปี ปี 2557/58

ข้าวนาปรัง ปี 2558 คาดว่าจะมีผลผลิต 8.248 ล้านตัน ผลผลิตต่อไร่ 677 กิโลกรัม เนื้อที่เพาะปลูกลดลงจากปี 2557 เนื่องจากแนวโน้มราคาข้าวลดลง ไม่จูงใจให้เกษตรกรขยายพื้นที่เพาะปลูก

การส่งออก ปี 2557 คาดจะส่งออกข้าวได้ในปริมาณ 9-10 ล้านตันข้าวสาร เพิ่มขึ้นจากปี 2556 เนื่องจากราคาข้าวปรับตัวลดลงใกล้เคียงกับประเทศคู่แข่งทำให้สามารถแข่งขันได้ ประกอบกับนโยบายการบริหารจัดการสต็อกของรัฐบาลมีความชัดเจนขึ้น ส่วนแนวโน้มการส่งออกปี 2558 คาดจะส่งออกได้ใกล้เคียงกับปีนี้ เนื่องจากความต้องการข้าวของโลกยังเพิ่มสูงขึ้น

สำหรับมาตรการช่วยเหลือเกษตรกรปีการผลิต 2557/58 ได้กำหนดที่จะให้ลดต้นทุนการผลิต โดยลดราคาปัจจัยการผลิตและบริการ เช่น ค่าปุ๋ยเคมี ค่าสารเคมีป้องกันกำจัดศัตรูพืช ค่าเมล็ดพันธุ์ ค่าบริการรถเกี่ยวข้าว และค่าเช่าที่นา รวมทั้งมาตรการสนับสนุนแหล่งเงินทุน ภายใต้โครงการสินเชื่อเพื่อรวบรวมข้าวและสร้างมูลค่าเพิ่มโดยสถาบันเกษตรกร และโครงการลดดอกเบี้ยเงินกู้ การเชื่อมโยงการตลาดข้าวสารในและต่างประเทศ

ราคา'ยาง-ข้าว'สื่อแววกอดคอกันร่วง

● สศก.เกาะติดสินค้าเกษตร แนวโน้มราคา "ข้าว-ยางพารา" กอดคอกันร่วง ประเมินไตรมาส 4 ผลผลิตยางพาราออกสู่ตลาดมากที่สุด ส่วนข้าวผลผลิตลดลง หลังราคาไม่จูงใจ

สำนักงานเศรษฐกิจการเกษตร (สศก.) ประเมินสถานการณ์สินค้าเกษตรไตรมาส 4 พบว่า สินค้าที่ออกสู่ตลาดจำนวนมาก คือ ยางพารา คาดว่าจะมีผลผลิตออกสู่ตลาดประมาณ 1.44 ล้านตัน หรือ 31.5% ของผลผลิตทั้งหมด เพิ่มขึ้น 1.28% เมื่อเทียบกับไตรมาสที่ 3 และในปี 2557 คาดว่าจะมีผลผลิต 4.58 ล้านตัน เพิ่มขึ้น 4.64 % จากปีก่อน เนื่องจากเนื้อที่กรีดยางส่วนใหญ่อยู่ในช่วงอายุที่ให้ผลผลิตสูง โดยเฉพาะในภาคตะวันออกเฉียงเหนือ และภาคเหนือ นายอนันต์ ติลา เลขานุการสำนักงานเศรษฐกิจการเกษตร (สศก.) กล่าวว่า ราคา ยางพาราในครึ่งปีหลังนี้ มีแนวโน้มลดลง ทั้งราคาที่เกษตรกรขายได้ ราคาเอฟโอบี และราคาตลาดล่วงหน้า เนื่องจาก

มีผลผลิตทั้งของไทยและของประเทศผู้ผลิตยางพาราอื่นๆ ออกสู่ตลาดจำนวนมาก ประกอบกับภาวะเศรษฐกิจโลก ราคาน้ำมัน สถานการณ์ความไม่สงบในตะวันออกกลาง และอัตราแลกเปลี่ยนอยู่ในภาวะผันผวน ส่วนการใช้ภายในประเทศ คาดว่าจะเพิ่มขึ้นจากมาตรการต่างๆ ของภาครัฐในการส่งเสริมให้มีการแปรรูปเป็นผลิตภัณฑ์เพื่อเพิ่มมูลค่า

ทั้งนี้ ในช่วงครึ่งปีแรกที่ผ่านมา แม้ไทยจะส่งออกยางพาราในปริมาณเพิ่มขึ้นจากปีก่อน เนื่องจากผลผลิตเพิ่มขึ้นจากการเพิ่มพื้นที่กรีดยาง แต่มูลค่าก็ลดลง จากการที่ราคาขายพาราในตลาดปรับลดลง โดยไทยส่งออกยางปริมาณ 2.115 ล้านตัน มีมูลค่า 149,319.80 ล้านบาท ส่วนในช่วงครึ่งปีหลัง คาดว่าปริมาณการส่งออกจะเพิ่มขึ้นเมื่อเทียบกับช่วงครึ่งปีแรก แต่คาดว่ามูลค่าจะลดลงตามราคาในตลาดโลก

สำหรับสถานการณ์การผลิตข้าวในปี

ปี 2557/58 และนาปรัง ปี 2558 คาดว่าจะได้ผลผลิตรวม 32.27 ล้านตัน ลดลงเมื่อเทียบกับปีนี้ได้ผลผลิตรวม 38 ล้านตัน ขณะที่การส่งออกข้าวปี 2557 คาดจะอยู่ที่ปริมาณ 9-10 ล้านตันข้าวสาร เพิ่มขึ้นจากปี 2556 เนื่องจากราคาข้าวปรับตัวลดลงใกล้เคียงกับประเทศคู่แข่งทำให้สามารถแข่งขันได้ ประกอบกับนโยบายการบริหารจัดการสต็อกของรัฐบาลมีความชัดเจนขึ้น ส่วนแนวโน้มการส่งออกปี 2558 คาดจะใกล้เคียงกับปีนี้ เนื่องจากความต้องการข้าวของโลกยังเพิ่มสูงขึ้น

ทั้งนี้ ในช่วงเดือนมกราคม-กรกฎาคมที่ผ่านมา ไทยส่งออกข้าวได้ 5.621 ล้านตันข้าวสาร เพิ่มขึ้น 55.53 % มูลค่า 90,850 ล้านบาท เพิ่มขึ้น 20.57 % เมื่อเทียบกับช่วงเดียวกันของปีก่อน ส่วนราคาข้าวปี 2557 มีแนวโน้มลดลงเมื่อเทียบกับปี 2556 เนื่องจากราคาเป็นไปตามกลไกตลาด ราคาที่เกษตรกรขายได้ช่วงเดือนมกราคม-สิงหาคมที่ผ่านมา

ศึกษาเศรษฐกิจสินค้าเกษตรรับอาเซียน

กระทรวงเกษตรและสหกรณ์ จัด เฉพาะองค์กรที่เกี่ยวข้องกับด้านเศรษฐกิจ จึง สัมมนาเรื่อง การศึกษาเศรษฐกิจสินค้าเกษตร มีการศึกษาศักยภาพของไทยเปรียบเทียบกับ เพื่อรองรับการเข้าสู่ประชาคมเศรษฐกิจ สมาชิกอาเซียน เพื่อกำหนดแนวทางการปรับ อาเซียน ปี 2557 : ประเทศมาเลเซีย ตัว รวมทั้งวางแผนระยะต่าง ๆ โดยการ สาธารณรัฐอินโดนีเซีย และสาธารณรัฐ กำหนดยุทธศาสตร์กลยุทธ์ ทั้งเชิงรุกและเชิง ฟิลิปปินส์ เพื่อรองรับการเข้าสู่ประชาคม รับ ให้ประเทศไทยสามารถลงสถานะความ เศรษฐกิจอาเซียน โดยใช้ระยะเวลาในการ เป็นผู้นำของอาเซียนต่อไป

ศึกษา 3 ปี เริ่มตั้งแต่ปี 2555 จนถึงปี 2557

นอกจากนี้ การรวมตัวเป็นประชาคม

สำหรับปี 2557 ได้ทำการศึกษาในกลุ่ม

อาเซียนที่จะเกิดขึ้นอย่างเป็นทางการในวันที่

ประเทศฟิลิปปินส์ มาเลเซีย และอินโดนีเซีย

31 ธันวาคม 2558 ซึ่งเหลือเวลาอีกประมาณ

โดยการเก็บข้อมูลและการจัดทำรายงานเบื้องต้น

1 ปีเท่านั้น การศึกษาศักยภาพการเกษตรเพื่อ

ต้น และเพื่อให้ผลการศึกษานั้นมีความ

รองรับการเข้าสู่ประชาคมเศรษฐกิจอาเซียน

สมบูรณ์ครบถ้วน สามารถนำไปใช้ประโยชน์

ถือเป็นเรื่องที่ต้องดำเนินการเพื่อให้ได้ข้อมูล

ได้จริง จึงได้จัดสัมมนาระดมความคิดเห็นขึ้น

เชิงลึกของประเทศสมาชิกอื่น ๆ เพื่อ

เพื่อให้ผู้เกี่ยวข้องรวมทั้งผู้ศึกษาได้นำความรู้

วิเคราะห์เปรียบเทียบศักยภาพการแข่งขันใน

ไปปรับปรุงรายงานผลการศึกษา ให้มีความ

ทุกด้าน ตั้งแต่สภาพทั่วไป โครงสร้างพื้นฐาน

สมบูรณ์ครบถ้วน และสามารถนำไปใช้

การค้าสินค้า และสิ่งอำนวยความสะดวกด้าน

ประโยชน์ได้จริง ก่อนที่จะมีการเผยแพร่สู่

การค้าการลงทุน เช่น กฎหมาย กฎระเบียบ

สาธารณชนต่อไป

ของแต่ละประเทศ การดำเนินการของด้าน

การเข้าสู่ประชาคมเศรษฐกิจอาเซียน

การค้าชายแดน เพื่อการปรับตัวและเตรียม

นั้น ถูกกำหนดเป็นวาระแห่งชาติ ซึ่งทุก

ความพร้อมให้ภาคการเกษตรของไทยได้อย่าง

องค์กรต้องตระหนักและให้ความสำคัญ โดย

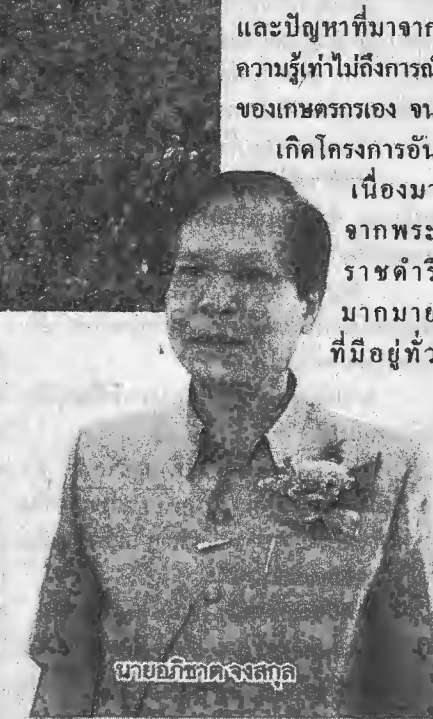
มีประสิทธิภาพอีกด้วย.



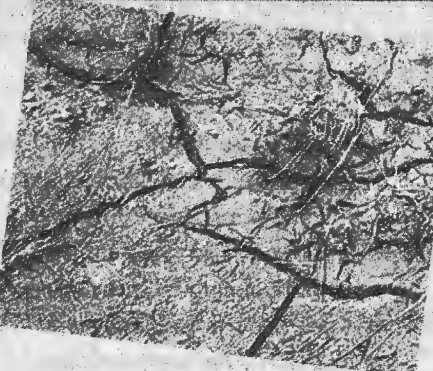
หมอเดินกับการบริหารจัดการทรัพยากร

จากการที่ “พระบาทสมเด็จพระเจ้าอยู่หัว” ได้ทรงงานในเรื่องการแก้ไขปัญหารักษาทรัพยากรดินมาเป็นเวลานาน ทรงทราบว่า ดินเป็นปัจจัยสำคัญในการผลิต จึงให้ความสำคัญพระทัย และพระราชทานแนวพระราชดำริในด้านงานพัฒนาที่ดินมากมายหลายประการ ทรงให้ความสำคัญแก่การบริหารจัดการทรัพยากรดิน และทรงปฏิบัติพระราชกรณียกิจสนับสนุนการบริหารจัดการดินอย่างต่อเนื่อง จนเป็นที่ประจักษ์ต่อสาธารณชนและเป็นที่ยอมรับอย่างเป็นทางการทั้งในประเทศและนานาประเทศ ถึงพระวิสัยทัศน์ของพระบาทสมเด็จพระเจ้าอยู่หัวในการบริหารจัดการทรัพยากรดินอย่างยั่งยืน โดยทรงให้ความสำคัญกับทรัพยากรดิน ทรงเป็นผู้นำและปฏิบัติด้วยพระองค์เอง ทรงปฏิบัติพระราชกรณียกิจเกี่ยวกับการปรับปรุงแก้ไขปัญหาดิน การพัฒนาและอนุรักษ์ดิน

นายอภิชาติ จงสถกุล อธิบดีกรมพัฒนาที่ดิน กล่าวว่า ทรัพยากรดิน ถือเป็นปัจจัยที่สำคัญในการผลิตทางการเกษตร ซึ่งถือได้ว่ามีความสำคัญต่อเกษตรกร ซึ่งเป็นกลุ่มอาชีพที่สำคัญที่สุดของประเทศไทย การที่ทรัพยากรดินเสื่อมโทรม ขาดความอุดมสมบูรณ์ ไม่มีการอนุรักษ์ ขาดการปรับปรุงบำรุงดิน หรือการดูแลรักษา นับเป็นอีกหนึ่งความทุกข์ยากให้กับเกษตรกร จากปัญหาทางด้านศักยภาพของทรัพยากรดินในการประกอบอาชีพเกษตรกรรม เนื่องจากความเสื่อมโทรมของดิน เช่น พื้นที่ที่มีการชะล้างพังทลายของดิน พื้นที่ดินทรายจัด พื้นที่ดินดาน และพื้นที่ดินพรุในภาคใต้ตอนล่าง โดยทรงศึกษาที่มาของสาเหตุและปัญหาวิธีการแก้ไขในรูปแบบต่าง ๆ ให้แก่เกษตรกร ทั้งปัญหาที่มาจากสาเหตุธรรมชาติ

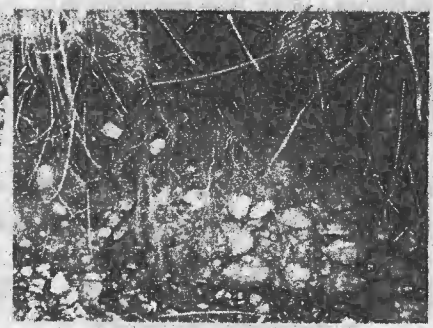


นายอภิชาติ จงสถกุล



และปัญหาที่มาจากความรู้เท่าไม่ถึงการณ์ของเกษตรกรเอง จนเกิดโครงการอันเนื่องมาจากพระราชดำริมากมายที่มีอยู่ทั่วไป (iron) ซึ่งมีระดับ เปรี้ยว ค่าง ไกล่เป็นกลาง (pH 7) มีความเค็มต่ำ มีความชื้นพอเหมาะ (ไม่แห้ง ไม่แฉะ) และมีความโปร่งพอเหมาะ (ไม่แข็ง) 2. ทรงพระราชทานหลักการแก้ไขปัญหาดินทำให้ปลูกพืชได้ 3. การอนุรักษ์ดินบนพื้นที่ลาดเขา 4. ทรงแนะนำราษฎรให้มีการปลูกพืชตระกูลถั่วหมุนเวียนในท้องนาขึ้นบันไดสลับกับการปลูกข้าวเพื่อบำรุงดิน และ 5. การใช้มาตรการอนุรักษ์ดินและน้ำเพื่อราษฎรจะได้มีที่ทำกินถาวร เป็นต้น

“กรมพัฒนาที่ดิน เป็นผู้รับผิดชอบในการดำเนินงานภายใต้โครงการอันเนื่องมาจากพระราชดำริต่าง ๆ เพื่อแก้ไขปัญหาดินเสื่อมโทรมและฟื้นฟูทรัพยากรดิน การพัฒนาที่ดิน การจัดการอนุรักษ์ดินและน้ำในหลายรูปแบบ เพื่อให้เกษตรกรสามารถใช้ประโยชน์ที่ดินทำการเพาะปลูกได้อย่างมีประสิทธิภาพและยั่งยืน โดยกรมพัฒนาที่ดิน



ดินอินทรีย์ (peat soil)

ทุกภูมิภาคของประเทศ โดยแนวพระราชดำริที่ทรงมอบให้แก่เจ้าหน้าที่ ผู้ปฏิบัติงานในโอกาสต่าง ๆ นั้น ได้ถูกนำไปขยายผลในการปฏิบัติ จนเกิดประโยชน์ในการพัฒนาที่ดินให้แก่ราษฎรอย่างทั่วถึงทุกภูมิภาคของประเทศ เรื่องสำคัญที่แสดงถึงความเป็นนักวิทยาศาสตร์ทางดินของพระบาทสมเด็จพระเจ้าอยู่หัว คือ การพระราชทานคำจำกัดความเกี่ยวกับดินที่เหมาะสมกับการทำการเกษตร ได้แก่ 1. ดินที่เหมาะสมสำหรับการเกษตรกรรมต้องมีคุณสมบัติต่าง ๆ คือ แร่ธาตุที่เรียกว่าปุ๋ย ส่วนประกอบสำคัญคือ 1) N (nitrogen) ในรูป nitrate (ไนเตรท) 2) P (phosphorus) ในรูป phosphate (ฟอสเฟต) 3) K (potassium) หรือ โพแทสเซียมและแร่ธาตุอื่น ๆ O H Mg Fe ได้แก่ O (oxygen), H (hydrogen), Mg (magnesium), Fe

ดูแลรับผิดชอบโครงการอันเนื่องมาจากพระราชดำริอยู่ 150 กว่าโครงการ ครอบคลุมพื้นที่ 40 จังหวัด รวมทั้งได้มีการนำผลสำเร็จของโครงการพระราชดำรินำมาขยายผลสู่เกษตรกรในพื้นที่โครงการและใกล้เคียงอย่างต่อเนื่อง โดยมุ่งเน้นการเผยแพร่ความรู้ผ่านเครือข่ายหมอดินอาสาที่มีอยู่ในทุกพื้นที่ ส่งผลให้เกษตรกรได้พัฒนาอาชีพทางการเกษตร มีที่ดินทำกินอย่างยั่งยืนตามพระราชประสงค์ของพระบาทสมเด็จพระเจ้าอยู่หัวสืบไป”

"ภาคการเกษตร" เป็นแหล่งรายได้
ของประเทศและแหล่งอาหารเลี้ยงปากท้อง
คนไทยมาอย่างต่อเนื่องยาวนาน แต่ในภาวะ
ปัจจุบันเกษตรกรต้องเผชิญกับปัญหาต่างๆ
อาทิ ต้นทุนการผลิตสูง พื้นที่เพาะปลูกขาด
ความอุดมสมบูรณ์ รวมทั้งการแพร่ระบาดของ
โรคและแมลงศัตรูพืช ทำให้ผลผลิตที่ได้รับมี
ปริมาณน้อย คุณภาพต่ำ เกษตรกรส่วนใหญ่
จึงประสบกับภาวะขาดทุน เกิดปัญหาหนี้สิน
รุมเร้าจนไม่สามารถพึ่งพาตนเองได้

นายโอฬาร พิทักษ์ อธิบดีกรมส่งเสริมการเกษตร
เปิดเผยว่า ภายใต้สถานการณ์ดังกล่าว จึงมีความจำเป็นอย่างยิ่งที่ต้องเร่งหา

เข้ามาแลกเปลี่ยนเรียนรู้และนำองค์ความรู้ที่
ได้รับไปประยุกต์ใช้เพื่อเพิ่มประสิทธิภาพการ
ผลิตโดยคำนึงถึงสภาพแวดล้อม และมีระบบ
การผลิตที่สามารถพึ่งพาตนเองได้อย่างยั่งยืน
สำหรับองค์ประกอบของศูนย์เรียนรู้
การเพิ่มประสิทธิภาพการผลิตสินค้าเกษตร
แต่ละแห่งประกอบด้วย 1.แปลงเรียนรู้
เป็นแปลงของเกษตรกรต้นแบบที่
ดำเนินการเพิ่มประสิทธิภาพการผลิต
สินค้าเกษตร ซึ่งเป็นการดำเนินการที่

ได้จากการวิเคราะห์ข้อมูลของแต่ละ
พื้นที่ 2.เกษตรกรเจ้าของแปลง
เรียนรู้ จะต้องมีความรู้ ทักษะ และ



นายโอฬาร พิทักษ์

ปูพรมศูนย์เรียนรู้เพิ่มผลผลิตเกษตรกร

หนทางให้ความช่วยเหลือ
แก่เกษตรกร โดยเฉพาะ
เรื่องการลงทุนการผลิต การเพิ่มปริมาณและ
พัฒนาคุณภาพของผล
ผลิตการเกษตร จึงให้มีการ
ดำเนินการจัดตั้ง "ศูนย์
เรียนรู้การเพิ่มผลผลิต
การเกษตร" หรือ "แปลง
สาธิต" เพื่อเป็นจุดฐาน



ด้านการลดต้นทุน เพิ่มปริมาณและคุณภาพ
ผลผลิตให้กับเกษตรกรทั่วประเทศ

"จุดประสงค์หลักของการดำเนินการโครงการนี้ คือ เพื่อให้มีศูนย์เรียนรู้การเพิ่มประสิทธิภาพการผลิตสินค้าเกษตร สำหรับเป็นแหล่งเรียนรู้เทคโนโลยีที่เหมาะสมในการเพิ่มประสิทธิภาพการผลิต โดยมีการถ่ายทอดองค์ความรู้ด้านการผลิต และเทคโนโลยีการเกษตรให้แก่เกษตรกรทั่วประเทศ ให้สามารถนำความรู้ที่ได้รับไปประยุกต์ใช้เพื่อลดต้นทุนการผลิต เพิ่มปริมาณและคุณภาพของผลผลิตอย่างมีประสิทธิภาพ"



นายโอฬาร กล่าวต่อว่า กรมส่งเสริมการเกษตร วางเป้าหมายไว้ว่า จะต้องเกิดศูนย์เรียนรู้การเพิ่มประสิทธิภาพการผลิตสินค้าเกษตรทุกอำเภอ อำเภอละ 1 ศูนย์ทั่วประเทศ รวม 882 แห่ง เป็นต้นแบบและมีความพร้อมในการถ่ายทอดเทคโนโลยีการผลิตทางการเกษตรที่มีประสิทธิภาพ โดยมีเกษตรกรจำนวน 176,400 คน หรือ 200 คนต่อศูนย์

ความรู้ 3.ฐานการเรียนรู้ต่าง ๆ ในการเพิ่มประสิทธิภาพการผลิตสินค้าเกษตร คือ การลดต้นทุนการผลิต การเพิ่มผลผลิต และพัฒนาคุณภาพผลผลิต และ 4.หลักสูตรการเรียนรู้ โดยสำนักงานเกษตรอำเภอ และเกษตรกรต้นแบบ ร่วมกันกำหนดหลักสูตรการเรียนรู้ โดยใช้กลไก "สำนักงานเกษตรจังหวัด" และ "สำนักงานเกษตรอำเภอ" ทั่วประเทศ ดำเนินการคัดเลือกแปลงเรียนรู้และเกษตรกรต้นแบบนำร่อง อำเภอละ 1 จุด เพื่อนำมาดำเนินการเป็นศูนย์เรียนรู้ในพื้นที่ รวมทั้งหมด 882 จุด

โดยสำนักงานเกษตรอำเภอ จะเข้าไปปรับปรุงและพัฒนาศูนย์เรียนรู้ของเกษตรกรต้นแบบ เพื่อให้มีความพร้อมในการถ่ายทอดความรู้ เรื่องการเพิ่มประสิทธิภาพการผลิตสินค้าเกษตรที่ยึดหลักปรัชญาของเศรษฐกิจพอเพียง รวมทั้งจัดการศึกษาดูงานให้กับเกษตรกรต้นแบบซึ่งเป็นเจ้าของศูนย์ จากนั้นสำนักงานเกษตรอำเภอจะร่วมกับเกษตรกรต้นแบบกำหนดและจัดทำแผนหรือหลักสูตรการเรียนรู้ของเกษตรกรที่จะเข้ามาเรียนรู้ โดยมีเป้าหมายให้เกษตรกรเข้ามาเรียนรู้อย่างน้อยแห่งละ 200 คน ภายในเดือนกันยายน 2557

เชื่อว่าการดำเนินการครั้งนี้จะช่วยให้เกษตรกรที่เข้ามาเรียนรู้ในศูนย์เรียนรู้การเพิ่มประสิทธิภาพการผลิตสินค้าเกษตร สามารถนำความรู้ไปประยุกต์ใช้ในการดำเนินการผลิตสินค้าเกษตรของตนเองได้ ทำให้ต้นทุนการผลิตลดลง ผลผลิตมีปริมาณและคุณภาพมากขึ้น ที่สำคัญจะช่วยให้เกษตรกรเกิดความมั่นคงทางเศรษฐกิจ และสามารถพึ่งพาตนเองได้อย่างยั่งยืน.

ไฟเขียวนำเข้าหัวหอม-มันฝรั่ง ภายใต้FTAออสเตรเลีย-นิวซีแลนด์

นายชาติ ดำรงศักดิ์ รองปลัดกระทรวง เกษตรและสหกรณ์ เปิดเผยว่า คณะอนุกรรมการจัดการการผลิตและการตลาดกระเทียม หอมแดง หอมหัวใหญ่ และมันฝรั่ง ได้เห็นชอบการเปิดตลาดสินค้าหอมหัวใหญ่ เมล็ดพันธุ์หอมหัวใหญ่ และมันฝรั่ง ตามความตกลงการค้าเสรีไทย-ออสเตรเลีย และความตกลงหุ้นส่วนเศรษฐกิจที่ใกล้ชิดกันยิ่งขึ้นไทย-นิวซีแลนด์ เป็นเวลา 3 ปี ตั้งแต่ปี 2558-2560 ปริมาณในโควตา อัตราภาษีในโควตาและอัตราภาษีนอกโควตาตามข้อผูกพัน สำหรับการบริหารการนำเข้านั้น ให้ชุมนุมสหกรณ์ผู้ปลูกหอมหัวใหญ่แห่งประเทศไทย จำกัด เป็นผู้บริหารการนำเข้า ภายใต้การกำกับดูแลของคณะอนุกรรมการฯ และให้กรมการค้าต่างประเทศเป็นผู้บริหารการนำเข้ามันฝรั่ง

นอกจากนี้ ยังเห็นชอบการขยายระยะเวลาการนำเข้าหัวมันฝรั่งสดเพื่อการ

แปรรูป ภายใต้ความตกลงเขตการค้าเสรีอาเซียน จากเดิมกำหนดระยะเวลาการนำเข้าช่วงเดือนกรกฎาคม-ธันวาคม เป็นให้นำเข้าช่วงเดือนพฤษภาคม-ธันวาคมของทุกปี ตั้งแต่ปี 2558 เป็นต้นไป เพื่อเป็นการบรรเทาการขาดแคลนมันฝรั่งช่วงฤดูฝน เนื่องจากธุรกิจมันฝรั่งทอดกรอบมีการขยายตัวอย่างต่อเนื่อง และโรงงานมีการขยายกำลังการผลิต แต่วัตถุดิบหัวมันฝรั่งสดช่วงเดือนพฤษภาคม-มิถุนายน มีไม่เพียงพอ กับความต้องการของโรงงานอุตสาหกรรม และการส่งเสริมการปลูกมันฝรั่งช่วงฤดูฝน มีความเสี่ยงต่อความเสียหายจากสภาพภูมิอากาศ ทำให้การขยายพื้นที่มีข้อจำกัด ทางคณะอนุกรรมการจัดการการผลิตและการตลาดกระเทียม หอมแดง หอมหัวใหญ่ และมันฝรั่ง จะได้เร่งนำเสนอคณะกรรมการนโยบายและแผนพัฒนาการเกษตรและสหกรณ์ เพื่อพิจารณาต่อไป



เข็ยมสหกรณ์ : ดร.จุมพล สงวนสิน อธิบดีกรมส่งเสริมสหกรณ์ เข็ยมชมการดำเนินธุรกิจ
ของสหกรณ์เครดิตยูเนียนนาคนสามัคคี จำกัด อ.ลืออำนาจ จ.อำนาจเจริญ เมื่อเร็ว ๆ นี้



คืบความสุข : นายวราวุธ ชันดิยานันท์ ผู้ตรวจราชการกระทรวงเกษตรและสหกรณ์ พร้อมด้วย นายพรพจน์ มะนิชน รองเลขาธิการ ส.ป.ก. ร่วมพิธีเปิดงานคืบความสุขให้เกษตรกรไทย รวมใจคนปฎิรูป มอบส.ป.ก.4-01 และสินเชื่อกักเกณฑ์เกษตรกร ต.ท่าตะเคอื ด.หนองหญ้าปล้อง อ.หนองหญ้าปล้อง จ.เพชรบุรี

กรมการข้าวกับการติดตามประเมินผล โครงการจัดระบบปลูกข้าว (4)



โครงการจัดระบบการปลูกข้าว ปี 2555 ดำเนินการในพื้นที่ 13 จังหวัด อาทิ กำแพงเพชร ตูยทัย พิจิตร นครสวรรค์ พิชณุโลก ชัยนาท พระนครศรีอยุธยา และฉะเชิงเทรา มีเกษตรกรเข้าร่วมโครงการ จำนวน 41,320 ราย พื้นที่จัดระบบปลูกข้าว 1,100,941 ไร่ เกษตรกรมีความต้องการปลูกพืชหลังนาและพืชปุ๋ยสดรวม 439,313 ไร่ ปลูกข้าวพร้อมกันในพื้นที่เดียวกันและเว้นปลูกข้าว 861,628 ไร่

ทั้งนี้ จากการติดตามประเมินผลโครงการจัดระบบการปลูกข้าวปีเพาะปลูก 2555/56 ในจังหวัดพิษณุโลก นครสวรรค์ กำแพงเพชร พิจิตร ชัยนาท อ่างทอง สิงห์บุรี และพระนครศรีอยุธยา ระหว่างวันที่ 4-9 สิงหาคม 2556 โดยสัมภาษณ์เกษตรกรกลุ่มตัวอย่าง 210 ราย และเจ้าหน้าที่โครงการส่งน้ำและบำรุงรักษาในแต่ละพื้นที่ สรุปว่าเกษตรกรร้อยละ 96 ทำนาปีละ 2 ครั้ง สอดคล้องกับการส่งน้ำของกรมชลประทาน แต่มีเกษตรกรร้อยละ 4 ที่ปลูกข้าว 5 ครั้งใน 2 ปี และปีละ 3 ครั้ง โดยใช้แหล่งน้ำธรรมชาติและบ่อน้ำบาดาล เกษตรกรร้อยละ 100 ไม่

พบการระบาดของเพลี้ยกระโดดสีน้ำตาล แต่การสนับสนุนเมล็ดพันธุ์พืชหลังนา/พืชปุ๋ยสดล่าช้ากว่ากำหนด เนื่องจากการผลิตเมล็ดพันธุ์ด้วยวิธีขั้นพันธุ์จำหน่ายสนับสนุนโครงการฯ ที่ผลิตได้มีเปอร์เซ็นต์เมล็ดด้านเกินมาตรฐาน และบางส่วนความงอกไม่ผ่านมาตรฐาน (ต่ำกว่า 95 เปอร์เซ็นต์) เพราะกระทบแล้งและมีฝนตกช่วงเก็บเกี่ยวผลผลิต ทำให้ผลิตเมล็ดพันธุ์ไม่ได้ตามเป้าหมาย 1,000 ตัน

นอกจากนี้ ผลผลิต ต้นทุน และรายได้จากการผลิตข้าวของเกษตรกรเปรียบเทียบก่อนและหลังเข้าร่วมโครงการ พบว่าผลผลิตภายหลังเข้าร่วมโครงการเพิ่มขึ้นร้อยละ 88 กิโลกรัมต่อไร่ โดยเพิ่มจาก 692 กิโลกรัมต่อไร่ เป็น 780 กิโลกรัมต่อไร่ หรือเพิ่มขึ้นร้อยละ 12.72 รวมถึงต้นทุนการผลิตเพิ่มขึ้น 0.42 บาทต่อกิโลกรัม ซึ่งเพิ่มจาก 6.69 บาทต่อกิโลกรัม เป็น 7.11 บาทต่อกิโลกรัม หรือเพิ่มขึ้นร้อยละ 6.28 เนื่องจากราคาปัจจัยการผลิตปรับตัวสูงขึ้น ส่งผลให้รายได้สุทธิของเกษตรกร ร้อยละ 95 มีรายได้เพิ่มขึ้น 2,249 บาทต่อไร่ เพิ่มจาก 1,327 บาทต่อไร่ เป็น 3,578 บาทต่อไร่ เนื่องจากราคาข้าวปรับตัวสูงขึ้น และพบว่าเกษตรกรที่มีรายได้ทางการเกษตรเท่ากับ/มากกว่า 180,000 บาทต่อปี คิดเป็นร้อยละ 80 ของเกษตรกรตัวอย่าง

หมอเดินจับมือกองทัพอากาศ อบรมผลปุยหมัก-น้ำชีวภาพ

นายอภิชาติ จงสกุล อธิบดีกรมพัฒนาที่ดิน เปิดเผยว่า กรมพัฒนาที่ดินร่วมกับกองทัพอากาศดำเนินโครงการจัดการวัสดุอินทรีย์ และขยะสด เพื่อผลิตปุ๋ยหมัก และน้ำหมักชีวภาพ โดยนำวัสดุอินทรีย์ทั้งเศษใบไม้ เศษหญ้า และขยะสด มาผลิตเป็นปุ๋ยหมัก เพื่อนำไปใช้ประโยชน์ในการปรับปรุงบำรุงดินและเพิ่มผลผลิตพืช และผลิตเป็นน้ำหมักชีวภาพเพื่อใช้เป็นสารเสริมการเจริญเติบโตของพืช รวมทั้งเป็นสารบำบัดน้ำเสียและขจัดกลิ่นเหม็น ซึ่งในกระบวนการผลิตทั้งปุ๋ยหมักและน้ำหมักชีวภาพนั้น จะต้องอาศัยจุลินทรีย์ในกระบวนการย่อยสลายวัสดุและกระบวนการหมัก

ดังนั้น เพื่อให้การผลิตปุ๋ยหมัก และน้ำหมักชีวภาพใช้ระยะเวลาสั้นและได้ปุ๋ยหมักที่มีคุณภาพ กรมพัฒนาที่ดิน จึงได้จัดทำโครงการฝึกอบรมหลักสูตร

“การผลิตปุ๋ยหมัก และน้ำหมักชีวภาพ โดยใช้ผลิตภัณฑ์จุลินทรีย์ พด.” ให้กับบุคลากรกองทัพอากาศ นำมาใช้ในการจัดการวัสดุอินทรีย์ และขยะสด เพื่อผลิตปุ๋ยหมัก และน้ำหมักชีวภาพ ของกองทัพอากาศ

อย่างไรก็ตาม เชื่อว่าบุคลากรกองทัพอากาศจะมีความรู้ความเข้าใจการผลิตและการใช้ปุ๋ยหมัก น้ำหมักชีวภาพโดยใช้ผลิตภัณฑ์จุลินทรีย์ พด. เพื่อนำไปเผยแพร่ให้กับเกษตรกร ผู้สนใจ นำไปใช้ในการปรับปรุงบำรุงดิน และใช้ในการลดต้นทุนการผลิตพืช ตลอดจนนำองค์ความรู้การจัดการเศษวัสดุอินทรีย์ และขยะสดเพื่อผลิตปุ๋ยหมัก น้ำหมักชีวภาพ สร้างเครือข่ายขยายผลสู่ชุมชน เกษตรกร องค์กรภาครัฐ เอกชน สถาบันการศึกษาและประชาชนที่สนใจทั่วไป รวมถึงใช้เป็นสถานที่ศึกษาเรียนรู้ เรื่องการผลิตปุ๋ยอินทรีย์อย่างครบวงจรต่อไป

พัฒนารฐานข้อมูล 'พิษสุนัขบ้า'

ปศุสัตว์จับมือ WSPA พัฒนาแอป- ดันไทยปลอดโรค

นายสัตวแพทย์ทฤษฎี ชาวสวนเจริญ อธิบดีกรมปศุสัตว์ เปิดเผยว่า ปัจจุบันสถานการณ์โรคพิษสุนัขบ้าในประเทศไทยลดลงจากในอดีตมาก แต่ก็ยังคงพบการเกิดโรคทั้งในคนและสัตว์อยู่ในบางพื้นที่ ดังนั้น กรมปศุสัตว์จึงต้องเร่งดำเนินงานเพื่อผลักดันประเทศไทยสามารถกำจัดโรคพิษสุนัขบ้าให้หมดไปอย่างยั่งยืนภายในปี พ.ศ.2563 ตามที่องค์การอนามัยโลก (WHO) และองค์การโรคระบาดสัตว์ระหว่างประเทศ (OIE) กำหนดไว้



ทฤษฎี ชาวสวนเจริญ

อย่างไรก็ตาม ในการดำเนินการเรื่องดังกล่าว ฐานข้อมูลโรคพิษสุนัขบ้า ถือเป็นเครื่องมือที่สำคัญอย่างหนึ่งในการควบคุมและป้องกันอย่างมีประสิทธิภาพ ดังนั้นกรมปศุสัตว์จึงจัดทำระบบฐานข้อมูลสารสนเทศเพื่อเฝ้าระวังโรคพิษสุนัขบ้า (Thai Rabies Net) เพื่อบริหารจัดการข้อมูลทางด้านประชากรสุนัขและแมว เป็นช่องทางให้ประชาชนรายงานโรคพิษสุนัขบ้า รวมทั้งเป็นสื่อของกรมปศุสัตว์ในการแจ้งแผนการออก

ปริมาณข้อมูลที่จะนำเข้าสู่ระบบ จึงมีความจำเป็นต้องมีการพัฒนาและปรับปรุงระบบฐานข้อมูลดังกล่าว เพื่อให้สามารถบริหารจัดการและแปรผลข้อมูลได้อย่างมีประสิทธิภาพ

นางสุภาภรณ์ ลาสต์ ผู้อำนวยการองค์กรพิทักษ์สัตว์แห่งโลก (WSPA) ประจำประเทศไทย กล่าวว่า WSPA ได้สนับสนุนงบประมาณการพัฒนาระบบฐานข้อมูลใหม่ให้กับกรมปศุสัตว์ โดยมีวัตถุประสงค์และแผนการพัฒนาใน 3 ส่วนหลักคือ 1.พัฒนาระบบฐาน

หน่วยบริการต่างๆ โดยเปิดใช้งานตั้งแต่ปี พ.ศ.2556 เป็นต้นมา และได้รับการตอบรับจากเครือข่ายต่างๆ อย่างกว้างขวาง แต่ที่ผ่านมาระบบฐานข้อมูลดังกล่าว ยังมีข้อจำกัดในการรองรับจำนวนผู้ใช้งานและ

ข้อมูลเพื่อเฝ้าระวังโรคพิษสุนัขบ้าในสัตว์ รวมทั้งเชื่อมโยงข้อมูลโรคพิษสุนัขบ้าระหว่างภาคปศุสัตว์ สาธารณสุข และระบบแจ้งเตือนเจ้าหน้าที่ (Alert System) 2.พัฒนาแอปพลิเคชันที่สามารถใช้งานผ่านอุปกรณ์ได้หลากหลาย สามารถเข้าถึงข้อมูลเชิงสาธารณะ ง่ายต่อการเข้าถึง 3.พัฒนาระบบบริหารจัดการข้อมูล เพื่อรับการพิจารณาตามเกณฑ์การขอเป็นพื้นที่ปลอดโรคพิษสุนัขบ้าตามที่องค์การ

โรคระบาดสัตว์ระหว่างประเทศกำหนด

“นอกจากการพัฒนาปรับปรุงฐานข้อมูลนี้เพื่อให้สามารถบริหารจัดการข้อมูลต่างๆ เกี่ยวกับโรคพิษสุนัขบ้าให้เป็นไปตามเกณฑ์การขอให้ประเทศไทยเป็นพื้นที่ปลอดโรคพิษสุนัขบ้า ซึ่งสอดคล้องกับประกาศขององค์การอนามัยโลกที่เสนอให้ประเทศไทยในอาเซียนเป็นพื้นที่ปลอดโรคพิษสุนัขบ้าภายในปี พ.ศ.2563 ซึ่ง WSPA มีความภาคภูมิใจที่ได้ร่วมงานกับกรมปศุสัตว์เพื่อผลักดันให้เมืองไทยเป็นเมืองปลอดโรคพิษสุนัขบ้า” นางสุภาภรณ์ กล่าว



แนะนำอาหารปลอดภัย...ผ่านแอฟฯ

ตั้งแต่ปี 2553...สำนักงานมาตรฐานสินค้าเกษตรและอาหารแห่งชาติ (มกอช.) ร่วมกับ สำนักงานเกษตรและสหกรณ์จังหวัด ขับเคลื่อนโครงการ Q Restaurant ถึงวันนี้มี ปริมาณมากถึง 1,245 ร้าน...

...ในจำนวนนี้จะเป็นร้านอาหารที่ไม่มีสาขา 858 แห่ง และเป็นร้านประเภทหลายสาขาอีก 387 แห่ง กระจายอยู่ในหลายพื้นที่ทั่วราชอาณาจักร...

...ในกระบวนการผลิตและแปรรูปของ Q Restaurant หรือ "ร้านอาหารปลอดภัย" จะเน้นนำเอาวัตถุดิบที่มีความปลอดภัยโดยมีเครื่องหมาย Q เป็นสำคัญ เพื่อให้ผู้บริโภคมั่นใจถึงคุณภาพอาหารที่ได้มาตรฐาน!!

แต่...อาจมีปัญหาติดตามว่า Q Restaurant ที่พบเห็นนั้นจริงหรือปลอม และ อยู่ไหนไต่บ้าง ด้วยสังคมออนไลน์มีบทบาทในชีวิตประจำวันสูง มกอช.จึงจัดทำแอฟพลิเคชันคิวเรสเตอร์รองต์ (Q Restaurant Application) และเว็บ <http://www.qrestaurant.acfs.go.th> ขึ้น

เพื่อบริการให้ผู้บริโภคสามารถค้นหาสถานที่ตั้งร้านได้สะดวก อีกทั้งการันตีว่าร้านที่มีชื่ออยู่ในแอฟพลิเคชันนั้นอาหารปลอดภัย...!!

น.ส.ศุจดเดือน ศตะนาวิณ รองเลขาธิการ มกอช. บอกต่อเป็นการเสริมเครือข่ายว่า...ในขณะที่เดียวกัน มกอช.ก็เชื่อมโยง Q Restaurant กับการท่องเที่ยวฯ แนะนำร้านอาหารปลอดภัยแก่นักท่องเที่ยวทั้งชาวไทยและเทศไปแล้วหลายจังหวัด อาทิ กาฬสินธุ์ เชียงใหม่ พิษณุโลก สุโขทัย ฯลฯ...อีกทั้งยังให้บริการจัดทำป้ายรับรองเป็นภาษาต่างประเทศ เพื่อสร้างความเข้าใจ

...ขณะเดียวกันยังได้ เชื่อมโยงโครงการ Q Restaurant กับโครงการต่างๆ อาทิ โครงการตลาดสีเขียว โครงการเนื้อสัตว์อนามัย โครงการเฝ้าระวังมาตรฐานสินค้าเกษตร เป็นต้น

พร้อมทั้งส่งเสริมให้มีแหล่งผลิตวัตถุดิบที่ปลอดภัยและมีคุณภาพ ป้อนเข้าสู่ร้านอาหารเพิ่มขึ้น

อย่างไรก็ตาม...มกอช.ได้มีแผนเร่งขยายผลร้านอาหาร Q Restaurant เพิ่มมากขึ้นในทุกจังหวัดทั่วประเทศเป้าหมายปีละไม่น้อยกว่า 400 แห่ง หรือประมาณ 30% ของร้านเดิมที่ได้รับการรับรองแล้ว

"...ปีนี้ (2557) คาดว่าจะมีร้านอาหาร Q Restaurant ถึง 1,620 ร้านค้า และมีแผนตรวจติดตามร้านอาหาร Q Restaurant ทุกร้านเป็นประจำทุกปี เพื่อให้ผู้บริโภคมั่นใจว่าร้านอาหารเหล่านั้นยังคงรักษามาตรฐานวัตถุดิบ สุขอนามัย และสุขลักษณะ..."

...หากพบว่า ร้านใดไม่เป็นไปตามหลักเกณฑ์ที่กำหนด จะถูกเพิกถอนการเป็น Q Restaurant ทันที..." รองเลขาฯ มกอช. เน้นย้ำการ ลงดาบกับพวกที่ชอบทุบหม้อข้าวตนเอง ด้วยวิถีแห่งความมักง่าย!!

เติมน้ำเขื่อนน้อยส่อแล้งหนัก

วิกฤตสุรอบ37ปี ไร้วัวฝนเพิ่มน้ำ พื้นที่เกษตรเสี่ยง

โพสต์ทูเดย์ > 2 เขื่อนใหญ่แล้งหนัก ปริมาณน้ำไม่ถึงครึ่ง อธิบดีกรมชลประทานคาดแล้งหนัก

นายเลิศวิโรจน์ โกวัฒนะ อธิบดีกรมชลประทาน เปิดเผยว่า กรมชลประทาน เป็นห่วงว่าปริมาณน้ำจะไม่เพียงพอต่อความต้องการใช้ในฤดูแล้ง 1 พ.ย. 2557-30 เม.ย. 2558 เนื่องจากขณะนี้ปริมาณน้ำในอ่างเก็บน้ำหลักทั้งเขื่อนภูมิพลมีปริมาณน้ำเหลืออยู่ 36% โดยเป็นน้ำใช้การได้ประมาณไม่ถึง 5% และเขื่อนสิริกิติ์เหลืออยู่ 53% ใช้สอยไม่ถึง 7% ซึ่งน้อยกว่าที่กรมชลฯ คาดการณ์ไว้ที่ 45% และ 60%

ที่สาคัญยังไม่มีสัญญาณว่าจะมีฝนเข้ามาเพิ่มในสองเขื่อนนี้เนื่องจากข้อมูลของกรมอุตุนิยมวิทยารายงานว่า นับจากนี้ฝนจะน้อยลง และฤดูฝนจะสิ้นสุดตั้งแต่ต้นเดือน ต.ค. ซึ่งเร็วกว่าทุกปีที่ปกติจะสิ้นสุดกลางเดือน ต.ค." นายเลิศวิโรจน์ กล่าว

อธิบดีกรมชลประทาน กล่าวว่า การทำแผนการใช้ในฤดูแล้งจะปรับให้สอดคล้องกับปริมาณน้ำต้นทุน โดยให้ความมั่นใจว่าน้ำสำหรับอุปโภคและบริโภคและรักษานิเวศจะมีอย่างแน่นอน แต่น้ำสำหรับการทำการเกษตรจะต้องมีการวางแผน

ด้าน นายสุเทพ เลิศศรีมงคล ผู้อำนวยการเขื่อนสิริกิติ์ อ.ท่าปลา จ.อุตรดิตถ์ กล่าวว่า ขณะนี้ระดับน้ำในอ่างเก็บน้ำเขื่อนสิริกิติ์มีเพียง 52.51% ปริมาณน้ำพร้อมใช้ 2,144.12 ล้านลูกบาศก์เมตร (ลบ.ม.) ซึ่งต้องใช้เพื่อการผลิตประปาตั้งแต่ท้ายน้ำเขื่อนสิริกิติ์ถึงกรุงเทพมหานครมากกว่า 1,000 ล้าน ลบ.ม. และต้องใช้น้ำเพื่อการผลักดันน้ำเค็มจากทะเลที่จะเข้ากรุงเทพฯ

มากกว่า 2,000 ล้าน ลบ.ม. ดังนั้นจึงทำให้ไม่เหลือน้ำสำหรับใช้เพื่อการเกษตรเลย

"ต้องยอมรับว่า ปริมาณน้ำที่เหลือในอ่างเก็บน้ำเขื่อนสิริกิติ์ต่ำสุดในรอบ 37 ปี ซึ่งจะส่งผลกระทบต่อช่วงภัยแล้งปีต่อไปจนถึงฤดูฝนปี 2558 อย่างหลีกเลี่ยงไม่ได้ จากสถิติของน้ำที่ไหลเข้าอ่างเก็บน้ำเขื่อนสิริกิติ์มากที่สุดคือปี 2554 มีน้ำไหลเข้ามาถึง 11,254 ล้าน ลบ.ม. แต่ในรอบ 1 ปี จะใช้น้ำเพื่อการอุปโภคบริโภคมากกว่า 4,500 ล้าน ลบ.ม. ส่วนปัจจัยที่ทำให้น้ำในอ่างเก็บน้ำเหลือน้อยและต้องเผชิญกับภัยแล้งรอบ 37 ปีนั้น มาจากภาวะเกิดปรากฏการณ์เอลนีโญ" นายสุเทพ กล่าว

ผู้อำนวยการเขื่อนสิริกิติ์ กล่าวต่อว่า แนวทางที่เตรียมรับมือกับภัยแล้งคือ ทดสอบฝนตกท้ายเขื่อนลุ่มน้ำนานก็จะระบายน้ำวันละ 1-4 ล้าน ลบ.ม. แต่หากฝนไม่ตก จะระบายวันละ 5-8 ล้าน ลบ.ม. และอยากแนะนำประชาชนให้หันไปปลูกพืชที่ใช้น้ำน้อยแทน

ด้านสถานการณ์น้ำท่วมพื้นที่ภาคเหนือ ระดับน้ำแม่น้ำยมและแม่น้ำป่านเพิ่มสูงขึ้นประมาณ 10-15 ซม. ยังต้องเฝ้าระวังตลอด 24 ชั่วโมง ขณะที่กรมอุตุนิยมวิทยาแจ้งเตือนว่า ช่วงวันที่ 11-13 ก.ย.นี้ จะมีฝนตกหนักในพื้นที่ภาคเหนือตอนล่าง ประเมินว่าน้ำจากภาคเหนือจะไหลมาตามแม่น้ำเจ้าพระยา อาจทำให้ระดับน้ำสูงขึ้นกว่าในปัจจุบัน ไม่เกิน 1.5 เมตร และจะส่งผลกระทบต่อพื้นที่ลุ่มต่ำสองฝั่งแม่น้ำเจ้าพระยา ■



สักการะ ปิติพงศ์ พิ้งบุญ ณ อยุรยา รามว.เกษตรและสหกรณ์ เข้าไหว้สักการะ
สิ่งศักดิ์สิทธิ์ประจำกระทรวงเกษตรและสหกรณ์ ณ บริเวณหน้ากระทรวงเกษตรและสหกรณ์
เมื่อ 9 ก.ย.ที่ผ่านมา



เทศบาลลำไยเชียงราย...ดร.จุมพล สงวนสิน อธิบดีกรมส่งเสริมสหกรณ์ พร้อมด้วยนายวินัย กลีวิรักษ์ และนายปริญญา เพ็งสมบัติ รองอธิบดีกรมส่งเสริมสหกรณ์ และคณะผู้บริหารกรมส่งเสริมสหกรณ์ ตรวจเยี่ยมการจัดงานเทศบาลลำไยเชียงราย เพื่อรณรงค์การบริโภคลำไยและกระจายผลผลิตลำไยออกนอกแหล่งผลิตสู่ผู้บริโภคโดยตรง เพื่อช่วยเหลือให้สมาชิกสหกรณ์และเกษตรกรผู้ปลูกลำไยจำหน่ายผลผลิตได้ในราคายุติธรรม ณ ศูนย์การค้าเซ็นทรัลพลาซ่า เชียงราย อำเภอเมือง จังหวัดเชียงราย เมื่อเร็วๆ นี้

ผ่าแผนสู่ภัยพิบัติ น้ำท่วม-น้ำแล้ง

รายงานพิเศษ

เข้าสู่กลางฤดูฝน แม้จะมีฝนตกหนักเกือบทุกวันแต่ปริมาณน้ำในเขื่อนต่าง ๆ โดยเฉพาะเขื่อนขนาดใหญ่ นั้นยังมีปริมาณค่อนข้างน้อย ณ วันที่ 28 สิงหาคม 2557 ปริมาณน้ำในเขื่อนขนาดใหญ่ทั้ง 33 แห่งทั่วประเทศมีปริมาณน้ำรวมกันเพียง 36,595 ล้านลูกบาศก์เมตร (ลบ.ม.) หรือ ร้อยละ 52 ของปริมาณการกักเก็บ น้อยกว่าช่วงเดียวกันในปี 2556 ที่มีปริมาณน้ำ 40,049 ล้าน ลบ.ม. ซึ่งปี 2556 ปริมาณน้ำก็น้อยกว่าค่าเฉลี่ยอยู่แล้วปีนี้นឹងน้อยลงไปอีก

นายสุเทพ น้อยไพโรจน์ รองอธิบดีฝ่ายบำรุงรักษา กรมชลประทาน กล่าวว่า เมื่อสถานการณ์น้ำน่าห่วงเช่นนี้ กรมชลประทานจำเป็นต้องคุมเข้มในการบริหารจัดการน้ำ โดยนำแนวทางการบริหารจัดการน้ำในฤดูแล้งมาใช้ในฤดูฝนปีนี้ จากที่เคยไม่ต้องจัดรอบเวรการใช้น้ำมาใช้ โดยดูจากพื้นที่การเพาะปลูกเป็นหลัก จะส่งน้ำเข้าแปลงนาที่อยู่ใกล้ลุ่มก่อน จากนั้นจึงส่งให้นาในที่ดอนตามลำดับ แต่หากมีฝนตกมากก็จะหยุดปล่อยน้ำเพื่อเก็บไว้เป็นต้นทุนใช้ในฤดูแล้ง

ว่าที่ร้อยตรีไพโรจน์ มากสุวรรณ รองอธิบดีฝ่ายวิชาการ กรมชลประทาน กล่าวว่า จากการคาดการณ์ของกรมอุตุนิยมวิทยา คาดว่า ก่อนจะสิ้นสุดฤดูฝนปีนี้ น่าจะมีพายุเข้ามามาก 3 ลูก โดยเข้ามาทางภาคเหนือ 1 ลูก ภาคกลาง 1 ลูก และภาคใต้ 1 ลูก โดยพายุที่พัดเข้าภาคเหนือ จะมีผลต่อภาคตะวันออกเฉียงเหนือด้วย นอกจากนี้ก็อาจจะมีพายุจรพัดผ่านประเทศไทยบ้าง ซึ่งจะทำให้มีปริมาณ



น้ำไหลเข้าเขื่อนมากขึ้น พื้นที่ลุ่มต่ำอาจจะมีน้ำท่วมบ้างแต่จะไม่ยาวนาน ดังนั้นการเตรียมพร้อมในภาวะปกติจึงเป็นเรื่องที่สำคัญ เพราะหากมีภาวะฉุกเฉินเกิดขึ้นจะได้ช่วยเหลือ หรือแก้ไขได้ทันต่อเหตุการณ์

รองอธิบดีกรมชลประทาน กล่าวว่า นอกจาก



กรมชลประทานได้เตรียมรับมือน้ำท่วมทั้งด้านการบริหารจัดการ และความพร้อมของระบบป้องกันน้ำท่วม การซ่อมแซมสถานีสูบน้ำ รวมทั้งการขุดลอกคลองและกำจัดวัชพืชที่ขึ้นในคลองต่างๆ ไว้แล้ว ด้านเครื่องจักร เครื่องมือ ก็ได้มีการเตรียมพร้อมไว้กว่า 1,000 รายการ โดยในจำนวนนี้

เป็นการจัดซื้อหลังจากเกิดมหาอุทกภัยปี 2554 กว่า 400 รายการ ประกอบด้วย เครื่องสูบน้ำชนิดต่างๆ ทั้งเครื่องสูบน้ำระบบไฮดรอลิก รถสูบน้ำด้วยไฟฟ้าเคลื่อนที่ และเครื่องสูบน้ำชนิดหอยโข่ง เรือกำจัดวัชพืช รถลากจูง เรือลากจูงเครื่องผลักดันน้ำ รถขุดขนาดต่างๆ เป็นต้น ซึ่งจะช่วยเพิ่มประสิทธิภาพในการระบายน้ำ สูงสุดรวมกันได้มากกว่า 47 ล้านลบ.ม.ต่อวัน

โดยเฉพาะโครงการระบายน้ำบริเวณสนามบินสุวรรณภูมิ ได้มีการติดตั้งเครื่องสูบน้ำที่ใหญ่ที่สุดในอาเซียน จำนวนถึง 4 เครื่อง แต่ละเครื่องสามารถสูบน้ำได้ 25 ลบ.ม.ต่อวินาที ทำให้สามารถระบายน้ำออกสู่ทะเลได้ถึง 100 ลบ.ม.ต่อวินาที

“เราจะต้องเตรียมความพร้อมไว้ แม้สถานการณ์น้ำท่วมเหมือนปี 2554 จะมีแนวโน้มเกิดขึ้นได้ยากในปีนี้ก็ตาม แต่อาจจะเกิดน้ำท่วมขึ้นได้ในบางจุด เครื่องจักร เครื่องมือ เครื่องสูบน้ำจะต้องพร้อมเข้าไปช่วยเหลือทันที เพื่อบรรเทาความเสียหายที่อาจจะเกิดขึ้น นอกจากเครื่องจักร เครื่องมือดังกล่าว โดยเฉพาะเครื่องสูบน้ำ รถบรรทุกน้ำ ยังสามารถนำมาใช้ในกรณีที่เกิดภัยแล้งได้อีกด้วย” ว่าที่ร้อยตรีไพเจน กล่าว

ทั้งนี้เพื่อให้สามารถนำ เครื่องจักร เครื่องมือ ไปช่วยเหลือได้ทันต่อสถานการณ์ กรมชลประทานได้มีการกระจายเก็บสำรองไว้ในพื้นที่ต่างๆ หากเป็นเครื่องขนาดใหญ่ จะเก็บไว้ที่สำนักเครื่องจักรกล อ.ปากเกร็ด จ.นนทบุรี ส่วนเครื่องมือและเครื่องจักรที่มีขนาดเล็กลงไป จะเก็บไว้ที่ศูนย์ปฏิบัติการเครื่องจักรกลทั้ง 7 แห่งทั่วประเทศ คือ จ.เชียงใหม่ จ.พิษณุโลก จ.นครราชสีมา จ.ขอนแก่น จ.พระนครศรีอยุธยา จ.นนทบุรีและจ.สงขลา ประชาชนที่ได้รับความเดือดร้อนจากภาวะน้ำท่วมหรือน้ำแล้งสามารถขอความช่วยเหลือจากศูนย์ทั้ง 7 แห่งดังกล่าวได้

ไม่ว่าน้ำท่วม หรือ ภัยแล้งจะมาเยือนปีนี้ กรมชลประทานประกาศพร้อมรับมือ!!!

กรมพัฒนาที่ดิน จับมือ กองทัพอากาศ อบรมเจ้าหน้าที่ ผลิตปุ๋ยหมัก และน้ำหมักชีวภาพใช้เองในองค์กร พร้อมขยายผลสู่ชุมชน

นายอภิชาต จงสกุล อธิบดีกรมพัฒนาที่ดิน เปิดเผยว่า จากการทำหน่วยงานภายในกองทัพอากาศ มีแผนจะดำเนินโครงการจัดการวัสดุอินทรีย์ และ ชยะสด เพื่อผลิตปุ๋ยหมัก และน้ำหมักชีวภาพ ซึ่งเป็นความร่วมมือระหว่างกองทัพอากาศกับกรมพัฒนาที่ดิน โดยนำวัสดุอินทรีย์ทั้งเศษใบไม้ เศษหญ้า และชยะสด มาผลิตเป็นปุ๋ยหมัก น้ำหมักชีวภาพ อีกทั้งปุ๋ยหมักที่ได้สามารถนำไปใช้ประโยชน์ในการปรับปรุงบำรุงดินและเพิ่มผลผลิตพืช น้ำหมัก

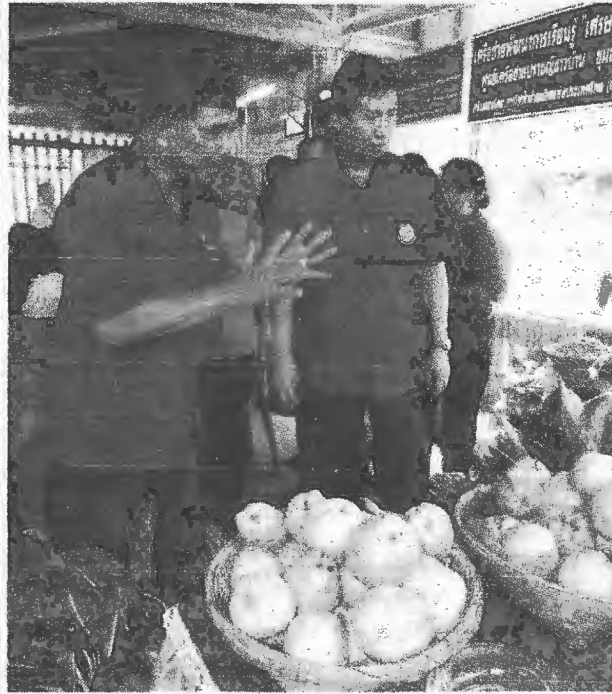
ชีวภาพใช้เป็นสารเสริมการเจริญเติบโตของพืช รวมทั้งผลิตเป็นสารบำบัดน้ำเสียและขจัดกลิ่นเหม็น ซึ่งในกระบวนการผลิตทั้งปุ๋ยหมักและน้ำหมักชีวภาพ นั้นจุลินทรีย์จะมีบทบาทสำคัญในกระบวนการย่อยสลายวัสดุและกระบวนการหมัก

ดังนั้น เพื่อให้การผลิตปุ๋ยหมัก และน้ำหมักชีวภาพใช้ระยะเวลาสั้นและได้ปุ๋ยหมักที่มีคุณภาพ กรมพัฒนาที่ดิน จึงได้จัดทำโครงการฝึกอบรมหลักสูตร

“การผลิตปุ๋ยหมัก และน้ำหมักชีวภาพ โดยใช้ผลิตภัณฑ์จุลินทรีย์ พด.” ให้กับบุคลากรกองทัพอากาศ นำมาใช้ในการจัดการวัสดุอินทรีย์ และชยะสด เพื่อผลิตปุ๋ยหมัก และน้ำหมักชีวภาพ ของกองทัพอากาศ

อย่างไรก็ตาม เชื่อว่าบุคลากรกองทัพอากาศ จะมีความรู้ความเข้าใจการผลิตและการใช้ปุ๋ยหมัก น้ำหมักชีวภาพโดยใช้ผลิตภัณฑ์จุลินทรีย์ พด. เพื่อนำไปเผยแพร่ให้กับเกษตรกร ผู้สนใจ นำไปใช้ใน

การปรับปรุงบำรุงดิน และใช้ในการลดต้นทุนการผลิตพืช ตลอดจนนำองค์ความรู้การจัดการเศษวัสดุอินทรีย์ และชยะสดเพื่อผลิตปุ๋ยหมัก น้ำหมักชีวภาพ สร้างเครือข่ายขยายผลสู่ชุมชน เกษตรกร องค์กรภาครัฐ เอกชน สถาบันการศึกษาและประชาชนที่สนใจทั่วไป รวมถึงใช้เป็นสถานที่ศึกษาเรียนรู้ เรื่องการผลิตปุ๋ยอินทรีย์อย่างครบวงจรต่อไป.



ชมผลผลิต-นายชาติ ชูขจร (ขวา) ปลัดกระทรวงเกษตรและสหกรณ์ เดินชมผลผลิตทางการเกษตรของชุมชน ระหว่างลงพื้นที่ตรวจเยี่ยมหมู่บ้านเศรษฐกิจพอเพียงจังหวัดตาก ณ ศูนย์เครือข่ายปราชญ์ชาวบ้านชุมชนแม่ระวาน ต.ยกกระบี่ อ.สามเงา จ.ตาก เมื่อเร็วๆ นี้



● **เร่งรัดนโยบายลดต้นทุนการผลิต**

กรุงเทพฯ- นายชาติ ชูขจร ปลัดกระทรวงเกษตรและสหกรณ์ กล่าวที่คณะรักษาความสงบเรียบร้อยแห่งชาติ (คสช.) มอบนโยบายลดต้นทุนการผลิตภาคการเกษตรนั้น เพื่อเป็นการดำเนินการตามนโยบาย จึงได้มอบหมายให้กรมวิชาการเกษตรเร่งดำเนินการป้องกัน ปรามปรามให้ได้ปัจจัยการผลิตที่ได้มาตรฐานอย่างทั่วถึง ด้วยการส่งสารวัตรเกษตรออกตรวจสอบโรงงานผลิตปัจจัยการผลิตทางการเกษตรในพื้นที่กรุงเทพฯ ปริมณฑลและทั่วประเทศ ออกตรวจสอบร้านจำหน่ายปัจจัยการผลิตเพื่อหาเบาะแสแหล่งผลิตปัจจัยการผลิตปลอมต่อไป หากเกษตรกรพบเบาะแส สามารถแจ้งเจ้าหน้าที่กรมวิชาการเกษตรที่อยู่ใกล้บ้านท่านได้ทุกที่ ซึ่งกระทรวงเกษตรฯ มีความจริงใจในการแก้ปัญหาดังกล่าวอย่างมาก เพราะเห็นว่าเป็นเรื่องที่ส่งผลกระทบต่อเกษตรกรและภาคเกษตรไทยอย่างร้ายแรง

● **ผลไม้“คิว”มีสารตกค้างน้อย**

กรุงเทพฯ- นสพ.ศักดิ์ชัย ศรีบุญเชื้อ เลขาธิการสำนักงานมาตรฐานสินค้าเกษตรและอาหารแห่งชาติ (มกอช.) เปิดเผยว่า จากการที่ มกอช. ได้ประสานและขอข้อมูลจากเครือข่ายเตือนภัยสารเคมีกำจัดศัตรูพืชและมูลนิธิเพื่อผู้บริโภค (Thai-PAN) เกี่ยวกับกรณี Thai-PAN รายงานการตรวจสอบสารพิษตกค้างในสินค้าผักผลไม้ที่มีตราสัญลักษณ์คิว (Q) และผักผลไม้ทั่วไปเกินค่ามาตรฐานเป็นจำนวนมาก ผลการตรวจสอบพบว่า จำนวนตัวอย่างผักผลไม้ที่ Thai-PAN เก็บมาตรวจวิเคราะห์น้อยมาก โดยเฉพาะผักผลไม้ “Q” ตรวจเพียง 8 ชนิด ชนิดละ 1 ตัวอย่างเท่านั้น ส่วนผักผลไม้ทั่วไปตรวจวิเคราะห์ จำนวน 11 ชนิด ชนิดละ 5-13 ตัวอย่าง รวม 110 ตัวอย่าง ซึ่งผลการตรวจวิเคราะห์นี้ ถือเป็นการให้ข้อมูลเบื้องต้นว่าผักผลไม้ใดมีแนวโน้มจะมีการปนเปื้อนสารพิษชนิดใดมาก แต่จำนวนตัวอย่างผักผลไม้แต่ละชนิดที่นำมาตรวจวิเคราะห์มีปริมาณน้อย ทำให้ไม่สามารถใช้เป็นตัวแทนอ้างอิงของผักผลไม้ “Q” ที่คนไทยบริโภคโดยรวมได้ ซึ่งการนำเสนอข่าวที่ผ่านมามีอาจสร้างความตื่นตระหนก และความไม่มั่นใจแก่ผู้บริโภค

● **เตรียมปล่อยปลา 88 ล้านตัว**

กรุงเทพฯ- นายนิวัติ สุธีมีชัยกุล อธิบดีกรมประมง กล่าวเมื่อวันที่ 21 ก.ย.นี้ จะเวียนบรรจบครบเป็นที่ 31 ของวันประมงแห่งชาติ กรมประมงจึงได้จัดกิจกรรมเพื่อสร้างความตระหนักและปลูกจิตสำนึกให้รู้จักรักหวงแหนทรัพยากรสัตว์น้ำตามแหล่งน้ำธรรมชาติให้แก่เกษตรกรชาวประมง เยาวชน และประชาชนทั่วไปขึ้นอย่างต่อเนื่องเป็นประจำทุกปี โดยปีนี้ได้กำหนดกิจกรรมการปล่อยพันธุ์สัตว์น้ำ เนื่องในวันประมงแห่งชาติ ในทุกจังหวัดทั่วประเทศ รวมจำนวนรวมทั้งสิ้น 88 ล้านตัว ซึ่งกำหนดการเป็นไปตามความเหมาะสมของแต่ละจังหวัด และในการจัดงานวันประมงแห่งชาติระดับประเทศขึ้นในวันศุกร์ที่ 19 ก.ย. 2557 ณ ท่าชัยยุทธ ศูนย์ศิลปาชีพบางไทร จ.พระนครศรีอยุธยา ไฮไลท์ของงาน คือการปล่อยปลาด้วยเทคโนโลยีสารสนเทศเพียงการกดปุ่ม และจะมีการปล่อยปลาออนไลน์ พร้อมกัน 4 ภาค ได้แก่ ภาคเหนือ ที่ จ.พะเยา ภาคอีสานที่ จ.สกลนคร ภาคกลางที่ จ.เพชรบุรี และภาคใต้ที่ จ.สงขลา

รวมใจปลูกไม้ผลยืนต้นสนองแนวพระราชดำริสมเด็จพระเทพฯ

เนื่องในโอกาสที่สมเด็จพระเทพรัตนราชสุดาฯ สยามบรมราชกุมารี ทรงมีพระชนมายุครบ 60 พรรษา ในวันที่ 2 เมษายน 2558 กระทรวงเกษตรและสหกรณ์ มีความสำนึกในพระมหากรุณาธิคุณสมเด็จพระเทพรัตนราชสุดาฯ สยามบรมราชกุมารี จึงจัดทำ "โครงการเฉลิมพระเกียรติปลูกไม้ผลยืนต้นครัวเรือนละต้นฯ" เพื่อสนองแนวพระราชดำริสมเด็จพระเทพรัตนราชสุดาฯ สยามบรมราชกุมารี และเป็นการส่งเสริมให้เกษตรกร ประชาชนทั่วไป ปลูกไม้ผลยืนต้นสำหรับไว้บริโภคในครัวเรือน เพื่อลดรายจ่ายและเพิ่มพื้นที่สีเขียวในชุมชน ซึ่งเป็นส่วนหนึ่งในการช่วยลดภาวะโลกร้อน โดยมีเป้าหมายการปลูกไม้ผลยืนต้นในพื้นที่ 77 จังหวัด จำนวนไม่น้อยกว่า 6 ล้านต้น นายสุรพล จารุพงศ์ รองอธิบดีกรมส่งเสริมการเกษตร

เปิดเผยว่า เป็นโอกาสอันดีที่ทุกหน่วยงานทุกภาคส่วน รวมทั้งเกษตรกรและประชาชนทั่วไป จะได้เข้ามามีส่วนร่วมสำนึกในพระมหากรุณาธิคุณและแสดงความจงรักภักดีในโอกาสสมทวมงคลดังกล่าว จึงขอเชิญชวนและพร้อมใจกัน ร่วมกันปลูกไม้ผลยืนต้นถวายสมเด็จพระเทพรัตนราชสุดาฯ สยามบรมราชกุมารี เพื่อเป็นการเฉลิมพระเกียรติฯ เนื่องในโอกาสสมทวมงคลแล้ว ยังจะทำให้เกษตรกร และชุมชนมีไม้ผลยืนต้นสำหรับไว้บริโภคในครัวเรือน และเพิ่มพื้นที่สีเขียวภายในชุมชนที่เกิดขึ้นในทุกภูมิภาค จำนวนไม่น้อยกว่า 240,000 ไร่ กรมส่งเสริมการเกษตร ได้คัดเลือกพันธุ์ไม้ผลยืนต้น 60 สายพันธุ์ จำนวนกว่า 1.5 แสนต้น อาทิ กระเทียม ขนุน ไข่เน่า เงาะ ชมพู ชำมะเลียง ตะลิงปลิง ทุเรียน มะม่วง มะยงชิด มังคุด ลองกอง

ละไม ลังแข ลางสาต ลิ่นจี ส้มเขียวหวาน ส้มโอ สาเก หม่อนกินผล หัวอินจัน ฯลฯ ซึ่งเป็นไม้ผลพันธุ์พื้นบ้านของแต่ละท้องถิ่น ผู้สนใจสามารถเข้าร่วมโครงการได้ โดยลงทะเบียนขอรับพันธุ์ไม้ผลที่ศูนย์ส่งเสริมและพัฒนาอาชีพการเกษตรทุกศูนย์ หรือสามารถหาพันธุ์ไม้พื้นเมืองอื่นๆ มาปลูกได้เพิ่มเติม ทั้งนี้ ผู้สนใจสามารถรวบรวมบริจาคพันธุ์ไม้ผลยืนต้นให้กับโครงการได้ ซึ่งกรมส่งเสริมการเกษตรเองก็ได้รณรงค์ให้ข้าราชการและเจ้าหน้าที่ในสังกัด ร่วมปลูกให้ได้คนละไม่น้อยกว่า 6 ต้น ด้วย ซึ่งขณะนี้มียอดการปลูกไปแล้วกว่า 3.6 แสนต้น

ความพิเศษของโครงการฯ นี้ ผู้เข้าร่วมโครงการจะสามารถบันทึกภาพถ่ายพร้อมระบุพิกัดที่ปลูกผ่าน Application ที่มีชื่อว่า "WE GROW" ด้วยขั้นตอนง่ายๆ เพียงดาวน์โหลดจาก PlayStore หรือ AppStore ทำการสมัครลงทะเบียน และยืนยันด้วยอีเมล จากนั้นก็เข้าสู่เมนูใช้งานตามความต้องการ แต่ใครไม่สะดวกจะไปลงทะเบียนผ่านเว็บไซต์ www.growforprincess.in.th โดยสามารถร่วมโครงการได้ทั้งสนับสนุนพันธุ์ไม้ หรือเลือกลงทะเบียนขอรับพันธุ์ไม้ตามความต้องการ

กรณีมีข้อสงสัยในการบันทึกสามารถติดต่อได้ที่ ศูนย์เทคโนโลยีสารสนเทศและการสื่อสาร กรมส่งเสริมการเกษตร โทรศัพท์ 0-2940-5739 หรือ Facebook: www.facebook.com/wegrowdoae หรือ E-mail : ict40@doae.go.th หรือจะติดต่อไปยังสำนักงานเกษตรจังหวัดหรือสำนักงานเกษตรอำเภอใกล้บ้านท่าน เพื่อสอบถามข้อมูลเพิ่มเติมในวันและเวลาราชการ

เกษตรลุยกินความสุข-เยี่ยมพี่น้องชาวนา

กรมส่งเสริมการเกษตร ได้ดำเนินการตาม มาตรการช่วยเหลือเกษตรกรผู้ปลูกข้าวในปีในฤดูการผลิต ปี 2557/58 ของคุณรักษาความสงบแห่งชาติ (คสช.) โดยจัดทำกิจกรรมรณรงค์การขึ้นทะเบียนเกษตรกรและถ่ายถอดเทคโนโลยีการผลิตข้าว เพื่อชาวนาได้นำองค์ความรู้ในการผลิตข้าวที่ถูกต้องและเหมาะสมไปปฏิบัติในพื้นที่ของตนเอง ได้ สนับสนุนให้เกิดความยั่งยืนในการประกอบอาชีพทำนา รวมทั้งประชาสัมพันธ์ให้ชาวนาได้เข้าถึงปัจจัยการผลิตราคาถูก

นายนำชัย พรหมมีชัย รองอธิบดีกรมส่งเสริมการเกษตร เปิดเผยว่า จากการบูรณาการวางแผนการทำงานร่วมกับ คสช. มานี้ เราสามารถช่วยปลดทุกข์ให้กับพี่น้องเกษตรกรได้ ไม่ว่าจะเป็น

เกษตรกรที่ประสบภัยพิบัติทางธรรมชาติ หรือจากโครงการประกันภัยและรับจำนำพืชผลทั้งข้าวและยางพาราในช่วง 1-2 ปีที่ผ่านมาได้สำเร็จ รวมถึงการจัดกิจกรรมกินความสุขเพื่อพี่น้องเกษตรกรอยู่ได้อย่างยั่งยืน นำมาซึ่งโครงการลดต้นทุนการผลิตที่หน่วยงานในกระทรวงต่างๆ ร่วมกันจัดขึ้น โดยเฉพาะที่กรมส่งเสริมการเกษตร ได้จัดสรรแรงค์การขึ้นทะเบียนเกษตรกร และถ่ายถอดเทคโนโลยีการผลิตข้าวให้ชาวนาใน 59 จังหวัดเป้าหมาย และจัดอบรมถ่ายถอดเทคโนโลยีการลดต้นทุนการผลิตข้าวให้กับอาสาสมัครเกษตรหมู่บ้าน (อกม.) จำนวน 61,385 ราย ใน 77 จังหวัด 812 อำเภอ ซึ่งได้ดำเนินการเสร็จสิ้นเป็นไปตามเป้าหมายตามแผนที่ได้วางเอาไว้

ในส่วนของการขึ้นทะเบียนเกษตรกรผู้ปลูกข้าว ขณะนี้มีเกษตรกรมาขึ้นทะเบียนไปแล้ว 2,478,253 ครัวเรือน จากเป้าหมาย 3.5 ล้านครัวเรือน คิดเป็นร้อยละ 78.34 ครอบคลุมพื้นที่ปลูกกว่า 43 ล้านไร่ (ข้อมูล ณ วันที่ 4 ก.ย.57) ส่วนที่เหลือกำลังทยอยมาขึ้นทะเบียนอย่างไม่ขาดสาย ซึ่งก็ขอเชิญชวนให้พี่น้องเกษตรกรที่ปลูกข้าวแล้วแต่ยังไม่มาขึ้นทะเบียน มาขึ้นทะเบียนหรือแจ้งข้อมูลให้เป็นปัจจุบัน เนื่องจากท่านจะต้องนำไปใช้ประโยชน์ในการช่วยเหลือต่างๆ ตามโครงการของรัฐ ไม่ว่าจะเป็นในเรื่องของภัยธรรมชาติ การประกันภัยพืชผลทางการเกษตร หรือการทำธุรกรรมทางการเงินกับ ธ.ก.ส.

และขณะนี้กำลังเสริมการเกษตรในพื้นที่และอกม. กำลังดำเนินการลดต้นทุนที่ปฏิบัติการถ่ายถอดเทคโนโลยีการเกษตรและให้คำแนะนำการลดต้นทุนที่ถูกวิธีให้เกษตรกรตามที่ได้อบรมมาแล้ว โดยจะทำการเผยแพร่เทคโนโลยีการผลิตข้าวที่ถูกต้องให้ชาวนาได้มีความรู้ ความเข้าใจ ทราบถึงแนวทางการลดราคาปัจจัยการผลิต สามารถเข้าถึงปัจจัยการผลิตราคาถูก รวมทั้งเกิดความเข้าใจมากขึ้นเกี่ยวกับการขึ้นทะเบียนเกษตรกร และการใช้ประโยชน์จากทะเบียนเกษตรกร ซึ่งความรู้ดังกล่าวอกม. และเจ้าหน้าที่ส่งเสริมการเกษตรในพื้นที่จะนำไปถ่ายทอดแก่เกษตรกรขณะออกตรวจเยี่ยมแปลงเกษตรกรที่ขึ้นทะเบียนเกษตรกรผู้ปลูกข้าว กินความสุขกันอย่างต่อเนื่อง มุ่งสู่เป้าหมายให้ได้หนึ่งล้านรายก่อนสิ้นปีนี้

แวดวง ทรัพยากรธรรมชาติ

เกาะติดความเคลื่อนไหวแวดวงเกษตรทรัพยากรธรรมชาติและสิ่งแวดล้อมทั่วไทย...นสพ.บ้านเมือง ประจำวันพฤหัสบดีที่ 11 กันยายน 2557.....● ชาวแรก...ดร.สุเมธ ตันติเวชกุล ประธานมูลนิธิคืนช้างสู่ธรรมชาติ เชิญ นางมิ่งขวัญ วิชยารังสฤษฎ์ ปลัดกระทรวงทรัพยากรธรรมชาติและสิ่งแวดล้อม ปฏิบัติราชการแทนรัฐมนตรีว่าการกระทรวงทรัพยากรธรรมชาติและสิ่งแวดล้อม พร้อมด้วย นายนิพนธ์ โชติบาล อธิบดีกรมอุทยานแห่งชาติ สัตว์ป่าและพันธุ์พืช โดยมีผู้บริหาร



โครงการฟื้นฟูป่า...ดร.สุเมธ ตันติเวชกุล ประธานมูลนิธิคืนช้างสู่ธรรมชาติ เชิญ นางมิ่งขวัญ วิชยารังสฤษฎ์ ปลัดกระทรวงทรัพยากรธรรมชาติและสิ่งแวดล้อม เชิญร่วมพิธีเปิดโครงการฟื้นฟูป่าและสร้างแหล่งน้ำที่ 60 พรรษา สมเด็จพระเทพรัตนราชสุดาฯ สยามบรมราชกุมารี

ข้าราชการ และเจ้าหน้าที่ เข้าร่วมพิธีโครงการฟื้นฟูป่า เฉลิมพระเกียรติ 60 พรรษา สมเด็จพระเทพรัตนราชสุดาฯ สยามบรมราชกุมารี ในการจัดเตรียมงานรับเสด็จพระราชดำเนินเพื่อทรงปล่อยช้างคืนสู่ป่า ที่เขตรักษาพันธุ์สัตว์ป่าซับลังกา จ.ลพบุรี ในวันที่ 15 ตุลาคม 2558 ที่จะมาถึง ณ โรงแรมรอยัลปรี๊นเชลล์ ทลานหลวง กรุงเทพฯ.....● เรื่องดี...นายธีรภัทร ประยูรสิทธิ อธิบดีกรมป่าไม้ เป็นประธานในพิธีเปิดงานโครงการ ปล่อยแถวกำลังพลและกลุ่มเครือข่ายภาคประชาชนร่วมรณรงค์ออกลาดตระเวน กว่า 400 นาย โดยกรมป่าไม้ ร่วมกับ กอ.รมน. จ.อุทัยธานี หน่วยงานส่วนภาครัฐ เครือข่ายป่าชุมชน และประชาชนในพื้นที่ป่ารอยต่อเขตรักษาพันธุ์สัตว์ป่าห้วยขาแข้ง เข้าร่วมในกิจกรรม ณ สถานีควบคุมไฟป่าอุทัยธานี ต.ระบำ อ.ลานสัก จ.อุทัยธานี เมื่อเร็วๆ นี้.....● นายดำรงดี จิระสุทัศน์ อธิบดีกรมวิชาการเกษตร เปิดเผยว่า มันเส้นเป็นสินค้าเกษตรชนิดหนึ่งที่มีศักยภาพการผลิตและส่งออกสูง โดยปีที่ผ่านมาไทยมีปริมาณการส่งออกมันเส้นรวม 5,755,375.74 ตัน มีมูลค่าสูงถึง 39,515.49 ล้านบาท และตั้งแต่เดือนมกราคม-มิถุนายน 2557 มีการส่งออกแล้วกว่า 3,602,952.15 ตัน คิดเป็นมูลค่ากว่า 25,730.44 ล้านบาท ขณะเดียวกันไทยก็มีการนำเข้ามันเส้นก่อนข้างสูง โดยปี 2556 มีปริมาณการนำเข้ากว่า 107,350.61 ตัน คิดเป็นมูลค่าประมาณ 488.18 ล้านบาท และตั้งแต่เดือนมกราคม-มิถุนายน 2557 มีการนำเข้ามันเส้นแล้วกว่า 160,097.84 ตัน มีมูลค่าประมาณ 742.72 ล้านบาท.....● กรมทรัพยากรน้ำบาดาล โดยสำนักทรัพยากรน้ำบาดาล เขต 7 กำแพงเพชร จัดทีมเจ้าหน้าที่นำรถผลิตน้ำดื่มสะอาดด้วยระบบ RO บริการประชาชนในพื้นที่ อ.เมือง จ.สุโขทัย เพื่อบรรเทาความเดือดร้อนจากสถานการณ์อุทกภัย พร้อมประสานงานสำนักงานทรัพยากรธรรมชาติและสิ่งแวดล้อมจังหวัดสุโขทัย และหน่วยงานในพื้นที่ให้นำน้ำดื่มบรรจุขวดบริการประชาชนอย่างทั่วถึง โดยขณะนี้ได้ตั้งจุดบริการที่บริเวณหมู่ 4 ต.ธานี อ.เมือง จ.สุโขทัย.....● สถานการณ์น้ำดื่มเจ้าพระยา เตือนพื้นที่ลุ่มต่ำริมแม่น้ำนอกเขตคันกันน้ำ รับมือน้ำเพิ่มสูงขึ้นอีก กรมชลประทานจะใช้ระบบชลประทานทั้งสองฝั่งของแม่น้ำเจ้าพระยา บริเวณเหนือเขื่อนเจ้าพระยา รับน้ำเข้าระบบชลประทาน ตามศักยภาพของคลองโดยไม่ให้กระทบต่อพื้นที่

นำท่วมเหลือ 4 จว. กรมชลฯ ห่วงภัยแล้ง

นายเลศิโรจน์ ไกรวัฒน์ อธิบดีกรมชลประทาน กล่าวที่ สถานีการณน้ำท่วมโดยภาพรวมขณะนี้ค่อนข้างปกติโดยเฉพาะลุ่มน้ำเจ้าพระยาปริมาณน้ำถือว่าน้อย โดยที่ จ.นครสวรรค์มีปริมาณน้ำไหลผ่าน 1,300 ลบ.ม.ต่อวินาที หรือ 1 ใน 3 ของลำน้ำเท่านั้น ส่งผลให้การระบายน้ำที่เขื่อนเจ้าพระยายังต่ำกว่าจุดควบคุมการระบายน้ำสูงสุดที่คาดการณ์ไว้ 1,100 ลบ.ม.ต่อวินาที ทั้งนี้อาจจะมีพื้นที่ลุ่มต่ำตอนล่างของเขื่อนเจ้าพระยาที่มีน้ำล้นตลิ่งอยู่บ้างแต่จะไม่สูงไปกว่านี้แล้ว ทำให้มั่นใจว่าจะไม่ต้องกังวลเรื่องน้ำท่วมอีกต่อไป

สิ่งที่กรมชลฯ เป็นห่วงมากคือปริมาณน้ำจะไม่เพียงพอต่อความต้องการใช้ในฤดูแล้ง 1 พ.ย.57-30 เม.ย.58 เนื่องจากขณะนี้ปริมาณน้ำในอ่างเก็บน้ำหลักทั้งเขื่อนภูมิพลมีปริมาณน้ำเหลืออยู่ 36% โดยเป็นน้ำใช้การได้ประมาณไม่ถึง 5% และเขื่อนสิริกิติ์เหลืออยู่ 53% ใช้การไม่เกิน 7% ซึ่งน้อยกว่าที่กรมชลฯ คาดการณ์ไว้ที่ 45% และ 60% ที่สำคัญยังไม่มีสัญญาณว่าจะมีฝนเข้ามาเพิ่มในสองเขื่อนนี้

เนื่องจากข้อมูลของกรมอุตุนิยมวิทยารายงานว่านับจากนี้ฝนจะน้อยลงและฤดูฝนจะสิ้นสุดตั้งแต่ต้นเดือน ต.ค. ซึ่งเร็วกว่าทุกปีทีปกติจะสิ้นสุดกลางเดือน ต.ค. การทำแผนการใช้น้ำในฤดูแล้งจะปรับให้สอดคล้องกับปริมาณน้ำต้นทุน

โดยให้ความมั่นใจว่าน้ำสำหรับอุปโภคและบริโภคและรักษาชีวิตจะมีอย่างแน่นอน แต่มีน้ำสำหรับภาคการเกษตรจะต้องมีการวางแผน

นายฉัตรชัย พรหมเลิศ อธิบดี ปภ. กล่าวที่ สถานีที่ 26 ส.ค.57 จากนี้ไปจนถึงสิ้น มิถุนายนจะประสบอุทกภัย 29 จังหวัด ได้แก่ แม่ฮ่องสอน ลำปาง กัวแพงเพชร กาฬสินธุ์ บุรีรัมย์ สมุทรปราการ นครศรีธรรมราช เพชรบูรณ์ เลย เชียงใหม่ อุดรธานี อ่างทอง อุดรดิษฐ์ หนองคาย มหาสารคาม พะเยา นครราชสีมา ชัยภูมิ น่าน จันทบุรี แพร่ สระแก้ว ตราด ตาก เชียงราย สุโขทัย นครสวรรค์ พิจิตร และพิษณุโลก รวม 76 อำเภอ 187 ตำบล 764 หมู่บ้าน ประชาชนได้รับผลกระทบ 15,087 ครัวเรือน ผู้เสียชีวิต 12 ราย ขณะนี้สถานการณ์ได้คลี่คลายแล้ว 25 จังหวัด ยังคงมีสถานการณ์อุทกภัย 4 จังหวัด ได้แก่ สุโขทัย พิจิตร นครสวรรค์ และพิษณุโลก ทั้งนี้สำนักงาน ปภ.จังหวัดที่ประสบภัยได้ร่วมกับหน่วยทหารและหน่วยงานที่เกี่ยวข้องระดมสรรพกำลังและทรัพยากรปฏิบัติการช่วยเหลือผู้ประสบภัย พร้อมเร่งระบายน้ำออกจากพื้นที่ ตลอดจนซ่อมแซมสาธารณูปโภคและสิ่งสาธารณูปโภคอื่นให้สามารถใช้งานได้ตามปกติ

สกย.ฝากแนวทางชาวสวนยาง ปรับตัวรับสถานการณ์ราคายาง

นายประสิทธิ์ หมดสิ้น รักษาการ ผู้อำนวยการสำนักงานกองทุนสงเคราะห์การทำสวนยาง (สกย.) กล่าวถึงแนวทางการปรับตัวของเกษตรกรชาวสวนยาง รองรับสถานการณ์ราคายางในขณะนี้ว่า ชาวสวนยางต้องไม่พึ่งพิงรายได้จากสวนยางพาราเพียงอย่างเดียว ขอฝากชาวสวนยางทุกคนรอบครว นำหลักเศรษฐกิจพอเพียงมาใช้ในการดำรงชีวิต สร้างรายได้จากการเกษตร ทั้งการทำสวนยาง ปลูกผัก เลี้ยงสัตว์ เช่น เลี้ยงวัว เลี้ยงแพะ เลี้ยงไก่ เป็นต้น เพื่อใช้ในครัวเรือนและมีเหลือออกจำหน่าย เกษตรกรต้องปรับตัวด้วยการสร้างรายได้ ลดค่าใช้จ่าย เพื่อให้บรรลุเป้าหมายมีรายได้ครัวเรือนละ 180,000 บาท/ปี

สำหรับสถานการณ์ราคายางขณะนี้อยู่ในระดับทรงตัว มีเกณฑ์ขึ้นลงอยู่ที่ประมาณ บาท-ลบ 1 บาท คาดว่าจะไม่ลดต่ำไปมากกว่านี้ ยกเว้นมีปัจจัยลบบางอย่างเกิดขึ้นทำให้ราคาตกลงไปอีก หากมีปัจจัยบวกจะทำให้ราคาขึ้นได้แต่ไม่มากนักขึ้นอยู่กับภาวะเศรษฐกิจมากกว่า โดยให้มองเศรษฐกิจโลกเป็นเกณฑ์ หากเศรษฐกิจโลกดีขึ้นราคายางจะสูงตาม ถ้าคาดการณ์เศรษฐกิจโลกฝืดราคายางก็อาจจะลดลงได้ เพราะเราไม่สามารถเข้าไปกำหนดราคาได้ต้องปรับตัวตามหลักเศรษฐกิจพอเพียงข้างต้น

ส่วนมาตรการช่วยเหลือของ สกย.ตามภารกิจ มีทั้งระยะสั้นและระยะปานกลาง ได้แก่ การเพิ่มผลผลิต แนะนำเทคนิคการถ่ายทอดเทคโนโลยี เช่น การแนะนำให้ปลูกยางที่ให้ผลผลิตสูง การดูแลบำรุงรักษาสวนยาง การกรีด การเก็บเกี่ยวผลผลิต เป็นต้น ส่วนระยะปานกลางคือการสร้างรายได้เพิ่มเติม ด้วยการรวมกลุ่มชาวสวนยางทำอาชีพต่างๆ ร่วมกับภาครัฐอื่นแก้ไขปัญหาาร่วมกันระหว่างภาครัฐกับเกษตรกร

นอกจากนี้ สกย.จะต้องทำตาม พ.ร.บ. กองทุนสงเคราะห์การทำสวนยาง พ.ศ.2503 และฉบับแก้ไข นั่นคือสนับสนุนให้ชาวสวนยางรวมกลุ่มและมีเงินทุนเวียนให้กู้ยืมรายละ 5 หมื่นบาท เพื่อรวมกลุ่มทำอาชีพเสริม ขณะนี้มีวงเงินรวม 120 ล้านบาท สำหรับกู้ยืมทั่วประเทศ เกษตรกรมีโครงการทำอาชีพเสริมอะไร สกย.จะจัดสรรเงินสงเคราะห์หรือเงินชส (Cess) ก้อนนี้ให้ ตามที่เกษตรกรในจังหวัดนั้นๆ เสนอมา เพื่อร่วมกันพัฒนาอาชีพ ที่ผ่านมามีได้ร่วมมือกับกรมส่งเสริมการเกษตร กรมพัฒนาชุมชน และสถาบันการศึกษา เช่น มอ.ปัตตานี ม.เกษตรศาสตร์ วิทยาเขตกำแพงแสน เป็นต้น เพื่อพัฒนาอาชีพเสริมให้กลุ่มเกษตรกร ทั้งนี้ ขึ้นอยู่กับความต้องการของกลุ่มนั้นๆ ว่าต้องการฝึกหรือพัฒนาอาชีพอะไร เมื่อฝึกอบรมความรู้จนชำนาญแล้ว เกษตรกรสามารถส่งแผนโครงการเพื่อกู้ยืมเงินทุนเวียนนี้เมื่อมีระยะเวลาคืนทุน 3 ปี คิดดอกเบี้ยร้อยละ 3 ต่อปี ระยะเวลาคืนต้องขึ้นกับงวดของการเก็บเกี่ยว เช่น ปลูกผัก 90 วัน หรือ 40 วันเก็บผลผลิต เป็นต้น จะต้องพิจารณาเป็นรายๆ ไป อยู่ใน ระเบียบ

“สกย.มีโครงการเงินหมุนเวียนดังกล่าว ตั้งแต่ปี พ.ศ.2536 เป็นต้นมา ตาม พ.ร.บ. กองทุนสงเคราะห์การทำสวนยางฯ กำหนดให้มีจัดสรรเงินทุนเวียนกองทุนนี้สำหรับให้ช่วยเหลือชาวสวนยางกรณีเกิดปัญหาด้านราคา เพื่อเข้าไปช่วยเหลือตามสถานการณ์ จึงเป็นเงินทุนเวียนสำหรับใช้ในการรวบรวมผลผลิต” รก.พอ.สกย. กล่าว

กลุ่มชาวสวนยางใดสนใจสามารถขอรับรายละเอียดได้ที่ สกย.ทุกจังหวัดใกล้บ้านหรือโทร. สอบถามรายละเอียดเพิ่มเติมได้ที่ ฝ่ายพัฒนาสวนสงเคราะห์ สกย.โทร.0-2433-2222 ต่อ 240-245 ในเวลาทำการ