

สรุปหัวข้อข่าวด้านการเกษตรที่สำคัญ นสพ.ประจำวัน ที่ ๒๓ กันยายน ๒๕๕๗

เรื่อง	หนังสือพิมพ์
๑. ภาวะเศรษฐกิจเกษตรไตรมาส ๓	เดลินิวส์
๒. สศก. คาดแนวโน้มสินค้าภาค 'เกษตร' ยังขยายตัวต่อเนื่อง 'ประมง' ยังหดตัว	แนวหน้า
๓. สศก. เผยภาวะเศรษฐกิจการเกษตรไตรมาส ๓ ขยายตัวร้อยละ ๑.๙ พร้อม คาดการณ์ทั้งปีขยาย ๒.๑-๓.๑	ไทยโพสต์
๔. นายกฤษฎาภมาหุนนเขตศก. จับมือพัฒนา 'นิคมฯทวาย'	กรุงเทพธุรกิจ
๕. ถั่วเหลืองฝักสดพันธุ์ใหม่ เพื่อผู้บริโภคภายในประเทศ	เดลินิวส์
๖. หมอдинจับมือสกย.แชร์ข้อมูลร่วมใช้ 'แผนที่' พัฒนาสวนยาง	แนวหน้า
๗. ดัน 'กล้วยไม้' ตีตลาดอาเซียน เกษตรลุยคุมคุณภาพ-ขยายการส่งออก	แนวหน้า
๘. เปิดสัมมนา	แนวหน้า
๙. ส.ป.ก.เร่งจัดสรรที่ดิน ให้กับเกษตรกรผู้ไร้ที่ทำกินทั่วประเทศ	แนวหน้า
๑๐. ส.ป.ก.เดินหน้าซื้อที่ดินเอกชนช่วยฟื้นชีวิตเกษตรกรเมืองสิงห์	คมชัดลึก
๑๑. สหกรณ์ตัวเข้มยึดหลักธรรมาภิบาลป้องกันทุจริต	คมชัดลึก
๑๒. ประชากรชาวมุสลิมรวมใจปลูกไม้ผลยืนต้น	คมชัดลึก
๑๓. เกษตรเร่งควบคุม และ เผ่าระวังเพลิงกระโดดๆ ระบาดภาคอีสาน	บ้านเมือง
๑๔. ดูงาน	บ้านเมือง
๑๕. สืบสานไหมไทย	บ้านเมือง
๑๖. รัสเซียตอบรับปศุสัตว์ไทย เกษตรกรมีเฮ ๗ พันตันต่อเดือน	ไทยรัฐ
๑๗. หลังสู้ฟ้า หน้าสู้ดิน : ราคาคา-ชมพู...หน้าฝน	ไทยรัฐ
๑๘. กสส.เดินสายชี้แจงมาตรการช่วยเหลือเกษตรกรผู้ปลูกข้าว	สยามรัฐ
๑๙. ธุรกิจแปรรูปยาง	สยามรัฐ
๒๐. ถก ๓ ชาติ ลดปลูกยาง	โพสต์ทูเดย์
๒๑. กสส.ส่งเสริมกลุ่มเกษตรกรยึดหลักแนวทางการพัฒนาองค์กรตามหลักปรัชญา ของเศรษฐกิจพอเพียง	ไทยโพสต์
๒๒. เตือนชาวนา ๒๒ จว.ลุ่มน้ำเจ้าพระยา งดทำนาปรัง	ไทยโพสต์
๒๓. เปิดตัว "Protect PLANTS" แอปพลิเคชัน วินิจฉัยโรคพืช	ไทยโพสต์
๒๔. กรมพัฒนาที่ดิน ชี้เกษตรกรควร ลด ละ เลิกเคมี หันมาทำเกษตรอินทรีย์ สร้างความปลอดภัยและลดต้นทุนการผลิต	ไทยโพสต์
๒๕. ดูงาน	ไทยโพสต์
๒๖. อบรม	ไทยโพสต์

ภาวะเศรษฐกิจเกษตรไตรมาส 3

นายอนันต์ ลิลลา เลขานุการสำนักงาน ผลผลิตพืช เช่น อ้อยโรงงาน ข้าวโพดเลี้ยง เศรษฐกิจการเกษตร เปิดเผยว่า ผลการ สัตว์ ขางพารา ปาล์มน้ำมัน และผลไม้ มีแนว ปริมาณการเติบโตภาวะเศรษฐกิจการเกษตร ไน้มเพิ่มขึ้น ขณะที่ผลผลิตปศุสัตว์ เช่น ไข่ ไก่ ในช่วงไตรมาส 3 ของปี 2557 (ก.ค.-ก.ย.) เนื้อ สุกร ไข่ไก่ และน้ำมันดิบ ก็มีแนวโน้ม พบว่า ขยายตัวประมาณร้อยละ 1.๑ โดยสาขา เพิ่มขึ้นเช่นกัน ส่วนสถานการณ์การระบาดของ โรคคอตีบคั่งที่ส่งผลกระทบต่อการเพาะ ปลูกพืช ที่เป็นแรงขับเคลื่อนให้ขยายตัว คือ สาขาพืช ของโรคคอตีบคั่งในช่วงระยะเวลาประมาณ 2 ปีที่ กล้วยสุกดี และสาขาปาล์มน้ำมัน ส่วนสาขาประมง เลี้ยงกุ้งทะเลในช่วงระยะเวลาประมาณ 2 ปีที่ และสาขาบริการทางการเกษตร หดตัว โดยเมื่อ ผ่านมา เริ่มคลี่คลายลงตั้งแต่ช่วงไตรมาส

จำแนกแต่ละสาขา ทั้งนี้ แนวโน้มภาวะเศรษฐกิจการ ผลิตไม่เต็มที่ จึงทำให้ผลผลิตกุ้งยังคงออกสู่ ภูมิภาคปี 2557 คาดว่าจะขยายตัวอยู่ในช่วง ตลาดลดลง อย่างไรก็ตาม คาดว่าการผลิต ร้อยละ 2.1 - 3.1 โดยสาขาที่ขยายตัวเพิ่มขึ้น กุ้งจะปรับตัวดีขึ้นเรื่อย ๆ จากมาตรการของ ได้แก่ สาขาพืช ปศุสัตว์ บริการทางการเกษตร กรมประมงในการแก้ไขปัญหาทั้งระบบอย่าง ธรรมชาติและปาล์มน้ำมัน ส่วนสาขาประมงยังคงหดตัว เร่งด่วน.

สศก.คาดแนวโน้ม สินค้าภาค'เกษตร' ยังขยายตัวต่อเนื่อง 'ประมง'ยังหดตัว

นายอนันต์ อิลล เชาวนิการสำนักงานเศรษฐกิจการเกษตร (สศก.) เปิดเผยว่า ผลการประมาณการเติบโตภาวะเศรษฐกิจการเกษตรในช่วงไตรมาส ๕ ของปี ๒๕๕7 หรือระหว่างเดือนกรกฎาคม-กันยายนที่ผ่านมา พบว่าขยายตัวประมาณร้อยละ 1.๒ โดยสาขาที่เป็นแรงขับเคลื่อนให้ขยายตัว คือ สาขาพืช สาขาปศุสัตว์ และสาขาป่าไม้ ส่วนสาขาประมงและสาขาบริการการเกษตรหดตัว

โดยสาขาพืชขยายตัวร้อยละ 2.๑ เมื่อเทียบกับช่วงเดียวกันของปี ๒๕๕๖ พืชที่ผลผลิตเพิ่มขึ้นได้แก่ มันสำปะหลัง ข้าวโพดเลี้ยงสัตว์ ยางพารา และผลไม้ ดัชนีราคาสินค้าพืชที่มีราคาเพิ่มขึ้น ได้แก่ กับประทัดโรงงาน ข้าวโพดเลี้ยงสัตว์ และปาล์มน้ำมัน ส่วนการส่งออกที่มีปริมาณและมูลค่าส่งออกเพิ่มขึ้น ได้แก่ ข้าว ขณะที่ มันสำปะหลัง ข้าวโพดเลี้ยงสัตว์ ยางพารา และปาล์มน้ำมัน การส่งออกลดลง

สาขาปศุสัตว์ขยายตัวร้อยละ 1.๒ โดยปริมาณการผลิตไก่เนื้อ สุกร ไข่ไก่ และไก่เนืวมดเพิ่มขึ้น โดยสหภาพยุโรปและญี่ปุ่นมีการนำเข้าเพิ่มขึ้น รวมทั้งราคาเฉลี่ยเพิ่มขึ้นเช่นกัน ขณะที่สาขาประมงหดตัวร้อยละ 1.7 และผลผลิตกุ้งยังออกสู่ตลาดน้อยจากปัญหาโรคตายด่วน แต่ก็ช่วยให้ราคาขายปรับตัวเพิ่มขึ้นร้อยละ 7.11

ส่วนแนวโน้มภาวะเศรษฐกิจการเกษตรปี ๒๕๕7 คาดว่าจะขยายตัวอยู่ในช่วงร้อยละ ๒.1-๒.๓ โดยสาขาที่ขยายตัวเพิ่มขึ้น ได้แก่ สาขาพืช ปศุสัตว์ บริการทางการเกษตร และป่าไม้ ส่วนสาขาประมงยังคงหดตัว ผลผลิตพืช เช่น อ้อยโรงงาน ข้าวโพดเลี้ยงสัตว์ ยางพารา ปาล์มน้ำมัน และผลไม้ มีแนวโน้มเพิ่มขึ้น ขณะที่ผลผลิตปศุสัตว์ เช่น ไก่เนื้อ สุกร ไข่ไก่ และไก่เนืวมด ก็มีแนวโน้มเพิ่มขึ้นเช่นกัน

สศก.เผยภาวะเศรษฐกิจการเกษตรไตรมาส 3 ขยายตัวร้อยละ 1.9 พร้อมคาดการณ์ทั้งปีขยาย 2.1-3.1

นายอนันต์ ลิดลา เลขาธิการสำนักงานเศรษฐกิจการเกษตร (สศก.) เปิดเผยว่า ผลการประมาณการเติบโตภาวะเศรษฐกิจการเกษตรในช่วงไตรมาส 3 ของปี 2557 (ก.ค.-ก.ย.) พบว่าขยายตัวประมาณร้อยละ 1.9 โดยสาขาที่เป็นแรงขับเคลื่อนให้ขยายตัว คือ สาขาพืช สาขาปศุสัตว์ และสาขาป่าไม้ ส่วนสาขาประมง และสาขาบริการทางการเกษตร หดตัว โดยเมื่อจำแนกแต่ละสาขา พบว่า สาขาพืชในไตรมาส 3 ปี 2557 ขยายตัวร้อยละ 2.8 เมื่อเทียบกับช่วงเดียวกันของปี 56 โดยพืชที่ผลผลิตเพิ่มขึ้น ได้แก่ มันสำปะหลัง ข้าวโพดเลี้ยงสัตว์ ยางพารา และผลไม้ (ลำไย ทูเรียน มังคุด และเงาะ) ด้านราคา สินค้าพืชที่มีราคาเพิ่มขึ้น ได้แก่ สับประรดโรงงาน ข้าวโพดเลี้ยงสัตว์ และปาล์มน้ำมัน ส่วนด้านการส่งออก สินค้าเกษตรที่มีปริมาณและ

มูลค่าส่งออกเพิ่มขึ้น ได้แก่ ข้าว เนื่องจากราคาข้าวไทยปรับตัวลดลงใกล้เคียงกับประเทศคู่แข่ง ทำให้แข่งขันได้ ประกอบกับนโยบายการบริหารจัดการสต็อกของรัฐบาลที่ชัดเจน รวมทั้งการเร่งเจรจาขายข้าวกับต่างประเทศ เช่นเดียวกับ ลำไยทุเรียน ที่มีปริมาณและมูลค่าส่งออกเพิ่มขึ้น จากความต้องการของประเทศคู่ค้า ส่วนสินค้าเกษตรที่มีปริมาณและมูลค่าส่งออกลดลง ได้แก่ มันสำปะหลังและผลิตภัณฑ์ ข้าวโพดเลี้ยงสัตว์ ยางพารา และน้ำมันปาล์ม

สาขาปศุสัตว์ ขยายตัวร้อยละ 1.9 เมื่อเทียบกับช่วงเดียวกันของปี 56 โดยปริมาณการผลิตไก่เนื้อ สุกร ไช้ไก่ และน้ำมันดิบเพิ่มขึ้น เป็นผลมาจากสภาพอากาศที่เย็นขึ้น ทำให้สัตว์เจริญเติบโตได้ดี รวมถึงความต้องการบริโภคและการส่งออกที่มีมากขึ้นอย่างต่อเนื่อง โดยสหภาพยุโรป

และญี่ปุ่นมีการนำเข้าเพิ่มขึ้น ด้านราคา สินค้าปศุสัตว์ส่วนใหญ่มีราคาเฉลี่ยในช่วง ก.ค.-ส.ค.57 เพิ่มขึ้นตามไปด้วย สาขาประมง หดตัวร้อยละ 1.7 เมื่อเทียบกับช่วงเดียวกันของปี 56 โดยผลผลิตมากกว่าร้อยละ 80 มาจากประมงทะเล ซึ่งในช่วงไตรมาส 3 ผลผลิตกุ้งยังคงออกสู่ตลาดน้อย จากปัญหาโรคตายด่วน (Early Mortality Syndrome: EMS) ทำให้เกษตรกรผู้ผลิตยังไม่มั่นใจจึงชะลอการเลี้ยงกุ้งหรือเลี้ยงน้อยลง อีกทั้งยังพบโรคตัวแดงดวงขาว ทำให้การเลี้ยงกุ้งบางส่วนได้รับความเสียหาย แต่ด้วยผลผลิตที่ลดลงส่งผลให้ราคาขายปรับตัวเพิ่มขึ้นร้อยละ 7.11 และในด้านส่งออกสินค้าประมงของไทยในเดือน ก.ค.57 สินค้าประมงที่มีปริมาณและมูลค่าการส่งออกเพิ่มขึ้น ได้แก่ ปลาและผลิตภัณฑ์ ปลาหมึก และผลิตภัณฑ์ กุ้งสด แช่เย็นแช่แข็ง ขณะที่

สาขาบริการทางการเกษตร หดตัวร้อยละ 3.0 เนื่องจากพื้นที่เพาะปลูกข้าวานปีลดลง ทำให้การจ้างบริการเตรียมดินและไถพรวนดินลดลง ส่วนสาขาป่าไม้ ขยายตัวประมาณร้อยละ 3.3 จากไม้ท่อน ถ่านไม้ น้ำผึ้ง และกลุ่มวัสดุสาน (หวายและไม้ไผ่) ขยายตัวเพิ่มขึ้น

ทั้งนี้ แนวโน้มภาวะเศรษฐกิจการเกษตรปี 2557 คาดว่าจะขยายตัวอยู่ในช่วงร้อยละ 2.1 - 3.1 โดยสาขาที่ขยายตัวเพิ่มขึ้น ได้แก่ สาขาพืช ปศุสัตว์ บริการทางการเกษตร และป่าไม้ ส่วนสาขาประมง ยังคงหดตัว ผลผลิตพืช เช่น อ้อยโรงงาน ข้าวโพดเลี้ยงสัตว์ ยางพารา ปาล์มน้ำมัน และผลไม้ มีแนวโน้มเพิ่มขึ้น ขณะที่ผลผลิตปศุสัตว์ เช่น ไก่เนื้อ สุกร ไช้ไก่ และน้ำมันดิบ ก็มีแนวโน้มเพิ่มขึ้นเช่นกัน ส่วนสถานการณ์ การระบาดของโรคตายด่วนที่ส่งผลกระทบต่อการเพาะเลี้ยงกุ้งทะเลในช่วงระยะเวลาประมาณ 2 ปีที่ผ่านมา เริ่มคลี่คลายลงตั้งแต่ช่วงไตรมาสที่ 3 ของปีนี้ แต่เกษตรกรส่วนใหญ่ยังทำการผลิตไม่เต็มที่ จึงทำให้ผลผลิตกุ้งยังคงออกสู่ตลาดลดลง อย่างไรก็ตาม คาดว่าการผลิตกุ้งจะปรับตัวดีขึ้นเรื่อยๆ จากการมาตรการของกรมประมงในการแก้ไขปัญหาทั้งระบบอย่างเร่งด่วน

นายกษัตริย์พัฒนา'นิคมฯทวาย'

จับมือพัฒนา'นิคมฯทวาย'

นายกาเยื่อนพม่าต้นเดือนต.ค.นี้ หรือความร่วมมือพัฒนากรอบอาเซียน ชูความร่วมมือเศรษฐกิจพิเศษแม่สอด ขณะพ่ายกโครงการทวายวาระสำคัญหารือร่วมเตรียมปรับกลไกความร่วมมือระหว่างสองประเทศ ด้านญี่ปุ่นขอไทยกล่อมพม่า กู้เงินรัฐบาลญี่ปุ่น ด้านรองผู้ว่าการธนาคารกลางพม่า ยืนยันต้องการเดินทางพัฒนาทวายกับไทย พร้อมหยิบยื่นหารือฝ่ายไทย

พล.อ.ประยุทธ์ จันทร์โอชา นายกรัฐมนตรีและหัวหน้าคณะรักษาความสงบแห่งชาติ (คสช.) มีกำหนดการที่จะเดินทางไปเยือนประเทศพม่าอย่างเป็นทางการในช่วงต้นเดือนต.ค.นี้ ซึ่งถือเป็นการเยือนต่างประเทศครั้งแรก เพื่อเป็นการแนะนำตัวต่อผู้นำพม่าในฐานะประธานอาเซียนตามธรรมเนียมปฏิบัติในการเข้ารับตำแหน่งของนายกรัฐมนตรี และเจรจาความร่วมมือด้านการค้าการลงทุน

แหล่งข่าวจากทำเนียบรัฐบาลกล่าวว่า

พล.อ.ประยุทธ์ จะหารือกับพม่าเกี่ยวกับความร่วมมือระหว่างสองประเทศ ในการเตรียมความพร้อมเข้าสู่ประชาคมเศรษฐกิจอาเซียน โดยไทยจะขอการสนับสนุนจากรัฐบาลพม่าในการจัดตั้งเขตเศรษฐกิจพิเศษชายแดนโดยเฉพาะเขตเศรษฐกิจพิเศษ อ.แม่สอด จ.ตาก เพื่อเพิ่มมูลค่าการค้าระหว่างสองประเทศให้เพิ่มขึ้น

นอกจากนั้น จะมีการขอให้พม่าพิจารณาความร่วมมือทางเศรษฐกิจระหว่าง

อุตสาหกรรมไทยที่จะมีขึ้นในพื้นที่เขตเศรษฐกิจพิเศษดังกล่าวในอนาคต

นอกจากนี้ ไทยจะหารือกับพม่าเกี่ยวกับเรื่องการพัฒนาความร่วมมือบนแนวระเบียงเศรษฐกิจตะวันออก-ตะวันตก โดยเฉพาะจะมีการหารือถึงการสานต่อโครงการพัฒนาท่าเรือน้ำลึกและนิคมอุตสาหกรรมทวาย ซึ่งเป็นโครงการความร่วมมือระหว่างรัฐต่อรัฐ (จีทูจี) ที่เริ่มจากรัฐบาลที่ผ่านมา



ประยุทธ์ จันทร์โอชา

ก่อนหน้านี้ สำนักงานคณะกรรมการพัฒนาการเศรษฐกิจและสังคมแห่งชาติ (สศช.) ได้เสนอให้ไทยและพม่าปรับกลไกการทำงานโครงการทวายจาก 3 ระดับเป็น 2 ระดับ เพื่อให้การประสานงานและดำเนินโครงการรวดเร็วขึ้น รวมทั้งไทยจะมีการแต่งตั้ง ม.ร.ว.ปรีดิยาธร เทวกุล รองนายกรัฐมนตรี เป็นประธานคณะกรรมการร่วมระดับสูงระหว่างไทย - พม่า เพื่อการพัฒนาเขตเศรษฐกิจพิเศษทวายและพื้นที่โครงการเกี่ยวข้อ (JHC)

อ่านต่อหน้า > 4

ต่อจากหน้า > 1

: นายกา

อย่างไรก็ตาม ในการเจรจากับพม่าเกี่ยวกับโครงการทวาย คาดว่านายอคม เดิมพิทยาไพสิฐ รัฐมนตรีช่วยว่าการกระทรวงคมนาคม และเลขาธิการ สศช. หรือผู้แทน ของ สศช.จะเป็นตัวแทนของไทยในการเจรจาเรื่องนี้กับพม่า เนื่องจากเป็นผู้ที่อยู่ในคณะทำงานในโครงการนี้มาตั้งแต่เริ่มต้น

สศช.ชูพัฒนาทวายหารือร่วม

นายจักรมณฑ์ ผาสุกานิช รัฐมนตรีว่าการกระทรวงอุตสาหกรรมกล่าวว่ากระทรวงอุตสาหกรรมจะไปหารือเรื่องของการตั้งเขตเศรษฐกิจพิเศษชายแดน ที่ อ.แม่สอด จ.ตาก ที่อยู่ติดกับพม่าว่าจะเชื่อมโยงกับเขตเศรษฐกิจพิเศษเมืองเมียวดีของพม่าได้

อย่างไร ซึ่งเขตเศรษฐกิจพิเศษของพม่าได้เดินทางไปไกลแล้ว แต่ของฝั่งไทยโครงการยังล่าช้า นอกจากนี้ ในส่วนของสศช.ก็จะเข้าไปเจรจาสรุปความชัดเจนของนิคมอุตสาหกรรมและท่าเรือน้ำลึกเมืองทวายในพม่าว่าจะไปในทิศทางใด ซึ่งฝ่ายไทยจะต้องรอดูนโยบายหลักที่ชัดเจนของพม่า ก่อนกำหนดว่าไทยจะเข้าไปลงทุนอย่างไร

ชงนายกาพัฒนาพลังงานร่วม

แหล่งข่าวจากกระทรวงพลังงาน กล่าวว่าในด้านพลังงานได้เตรียมเอาไว้ให้พลเอกประยุทธ์ หรือในการเดินทางเยือนประเทศพม่าอย่างเป็นทางการ คือเรื่องของการพัฒนาความร่วมมือด้านพลังงานของทั้งสองประเทศทั้งในเรื่องของการผลิตไฟฟ้าที่จะมีโครงการโรงไฟฟ้าพลังน้ำบนแม่น้ำสาละวินตอนบน และกรอบการลงทุนกับที่กักตักถ่านหินอุยู่เชื้อไฟฟ้าจากประเทศพม่า

นอกจากนี้ ยังมีเรื่องการสำรวจและผลิตปิโตรเลียม ที่ทางบริษัทปตท.สำรวจและผลิตปิโตรเลียม(ปตท.สผ.) เข้าไปลงทุนแล้ว 25 ปี ซึ่งจะมีหยิบยกมาพูดคุยให้เกิดความเชื่อมั่น และแนวทางที่จะพัฒนาความร่วมมือกันต่อไปในอนาคต

พม่าถกแผนพัฒนาทวายร่วม'ประยุทธ์'

ด้านแหล่งข่าวจากสถานทูตไทยประจำพม่า กล่าวว่าพล.อ.ประยุทธ์ จันทร์โอชา นายกรัฐมนตรี จะเดินทางเยือนพม่าระหว่างวันที่ 1-2 ต.ค.2558

นายวินสตัน เซตอ่อง รองผู้ว่าการธนาคารกลางพม่า ทั้งยังรับหน้าที่ประธานคณะกรรมการบริหารเขตเศรษฐกิจพิเศษทิลาวา กล่าวว่าโครงการอุตสาหกรรมและท่าเรือน้ำลึกที่ทวาย จะอยู่ในวาระการหารือในช่วงที่ผู้นำไทยเยือนพม่า พร้อมเสริมว่าความร่วมมือระหว่างสองประเทศยังดำเนินไปในแง่บวกแม้มีการเปลี่ยนแปลงทางการเมืองในไทย

นายเซตอ่อง กล่าวว่าไม่มีความล่าช้าเรื่องของการร่วมมือกับฝ่ายไทย ทุกอย่างเป็นไปตามกำหนดการที่วางไว้จริงๆ แล้วดูเหมือนว่ารัฐบาลชุดปัจจุบันทำให้สิ่งต่างๆ ดำเนินไปเร็วขึ้นด้วยซ้ำ

นายเซตอ่อง กล่าวว่าปัจจุบันโครงการเขตเศรษฐกิจพิเศษทวายกำลังอยู่ในช่วงของการปรับ

ด้านการบริหาร และการตรวจสอบสถานะของผู้ตรวจสอบบัญชีระหว่างประเทศ นำมาแล้วเสร็จเดือนหน้า นอกจากนี้ ยังกำลังมีการพัฒนาข้อตกลงสัมปทานเพื่อให้สอดคล้องกับมาตรฐานระหว่างประเทศ

โดยสัมปทานเดิมระยะเวลา 75 ปี ได้มอบหมายโครงการให้แก่บริษัทอิตาเลียนไทย ดีเวลล็อปเมนต์ ภายใต้ข้อตกลงที่ทำไว้กับรัฐบาล

ชุดเดิมของพม่าอันเป็นรัฐบาลทหาร แต่โครงการเผชิญอุปสรรคมากมายตั้งแต่ต้น จนกระทั่งเมื่อเดือนพ.ย.ปีที่แล้วรัฐบาลพม่ากับไทยได้เข้าดูแลโครงการนี้

ยื่นอิตาเลียนไทยยังคงพัฒนาทวาย

นายเซตอ่อง อธิบายว่าไม่ได้มีการตัดบริษัทอิตาเลียนไทย ดีเวลล็อปเมนต์ ออกจากกระบวนการพัฒนา แต่หลีกเลี่ยงให้มีการปรับด้านการบริหารเท่านั้น

ก่อนหน้านี้ เจ้าหน้าที่คนหนึ่งของกระทรวงคมนาคมพม่าให้สัมภาษณ์สำนักข่าวอีเลฟเว่นมีเกี่ยวกับการตรวจสอบที่บริษัทอิตาเลียนไทย ดีเวลล็อปเมนต์ ใช้ไปในโครงการนี้ จะแล้วเสร็จเดือนส.ค. โดยบริษัทเอิร์นส์แอนด์ ยังรับหน้าที่ตรวจสอบดังกล่าวเพื่อประเมินว่ารัฐบาลพม่าต้องชำระเงินคืนเป็นจำนวนเท่าไร หลังจากบริษัทอิตาเลียนไทย ดีเวลล็อปเมนต์ หลีกทางไป

บริษัทอิตาเลียนไทย ดีเวลล็อปเมนต์ กล่าวว่าได้ลงทุนไปประมาณ 190 ล้านดอลลาร์ในโครงการเขตเศรษฐกิจพิเศษทวายและคาดว่าจะได้เงินคืนเต็มจำนวนพร้อมดอกเบี้ย

นายเซตอ่อง ซึ่งว่ารูปแบบการพัฒนาของเขตเศรษฐกิจพิเศษทวาย จะแตกต่างจากเขตเศรษฐกิจพิเศษอื่นๆ โดยจะดำเนินการเป็นขั้นเป็นตอนเพราะเป็นโครงการใหญ่ เขาเสริมว่าการคัดเลือกผู้พัฒนาสำหรับโครงการนี้ในขั้นต้น ถือเป็นสิ่งสำคัญ เพราะจะมีผลกระทบต่อจิตใจของผู้พัฒนารายอื่นๆ ที่จะเข้าร่วมโครงการในเฟสต่อไปหรือไม่

'ปีติพงศ์'เตรียมลอบบี้อาเซียนเก็บสต็อกยาง

นายปีติพงศ์ พึ่งบุญ ณ อยุธยา รัฐมนตรีว่าการกระทรวงเกษตรและสหกรณ์ กล่าวว่า ในการประชุมรัฐมนตรีเกษตรและป่าไม้อาเซียน วันที่ 24-25 ก.ย. นี้ที่ประเทศพม่า จะมีการหยิบยกข้อตกลงเดิมขึ้นมาหารือ และวัตถุประสงค์ของกระทรวงเกษตรฯ ต้องการหารือกรอบกับประเทศผู้ผลิตยางทั้งหมด เพื่อหารือถึงแนวทางการแก้ไขปัญหาความร่วมมือกรณีราคาในขณะนี้ ล้นตลาดและแนวโน้มจะตกต่ำอย่างต่อเนื่อง

ดังนั้นเพื่อแก้ไขปัญหาในระยะยาว กระทรวงเกษตรฯ มีแนวคิดที่ทุกประเทศควรมีระบบการค้าร่วมกันเพื่อสร้างอำนาจการต่อรองทางการตลาด รวมทั้งเก็บสต็อกยางร่วมกัน เนื่องจากอาเซียนเป็นผู้ผลิตยางมากที่สุดในโลก

"ผมต้องการคุยเรื่องนี้ แต่ในกรณีที่รัฐมนตรีประเทศอื่นไม่พร้อม ก็ต้องหาเวลาไปหารือร่วมกัน ซึ่งกระทรวงจะต้องผลักดันเรื่องนี้ให้ได้ เนื่องจากเป็นแนวทางเดียวที่จะสร้างเสถียรภาพให้กับราคายางได้ ส่วนกรณีที่นายกรัฐมนตรีจะเดินทางไปพม่า ด้วยนั้น ผมไม่ได้ฝากอะไรไป คิดว่าท่านน่าจะรู้ว่าไทยต้องการอะไรบ้าง" นายปีติพงศ์ กล่าว

นายคณิต ลิขิตวิทย์วุฒิ รองเลขาธิการสำนักงานเศรษฐกิจการเกษตร (สศก.) กล่าวว่า การประชุมรัฐมนตรีเกษตรและป่าไม้อาเซียนครั้งนี้ฝ่ายไทยจะเสนอให้มีการต่อสัญญา ด้านการผลิตสินค้า มันสำปะหลัง และหม่อนไหม ออกไปอีก 5 ปี จากที่สัญญาเดิมจะสิ้นสุดในปีนี้ โดยประเทศที่เป็นผู้นำในแต่ละสินค้าจะมีการกำหนดกลยุทธ์ทางด้านการตลาด วิชาการ และการแปรรูป ที่แต่ละประเทศสามารถใช้เป็นแผนนำร่องได้

นอกจากนี้ จะหารือถึงแนวทางการความร่วมมือด้านมาตรฐานสุขอนามัยสัตว์และสุขอนามัยพืช (SPS) ระหว่างจีนและอาเซียน+3 ทั้งนี้เพื่อสร้างความเข้มแข็งของมาตรฐานให้มากยิ่งขึ้น

ถั่วเหลืองฝึกสดพันธุ์ใหม่ เพื่อบริโภคภายในประเทศ



ถั่วเหลืองฝึกสดหรือ "ถั่วแระ" เป็นสินค้าเกษตรชนิดหนึ่งที่ไทยมีศักยภาพการผลิตสูง โดยมีแหล่งผลิตใหญ่อยู่ในพื้นที่ภาคเหนือและภาคกลาง ซึ่งเกษตรกรมีการผลิตถั่วเหลืองฝึกสดทั้งเพื่อป้อนตลาดภายในประเทศและการส่งออก โดยเฉพาะตลาดญี่ปุ่นมีการนำเข้าสินค้าถั่วเหลืองฝึกสดคุณภาพสูงจากไทยในรูปฝึกสดเช่นนี้ถึงปีละกว่า 1,000 ตัน ขณะเดียวกันความต้องการบริโภคถั่วเหลืองฝึกสดในประเทศก็ขยายตัวเพิ่มขึ้นปีละ 1,000-2,000 ตัน เนื่องจากถั่วเหลืองฝึกสดมีคุณค่าทางโภชนาการสูง

ขณะนี้ ศูนย์วิจัยและพัฒนาการเกษตรลพบุรี กรมวิชาการเกษตร ประสบความสำเร็จในการปรับปรุงพันธุ์ถั่วเหลืองฝึกสดพันธุ์ใหม่เพิ่มอีกหนึ่งพันธุ์ ซึ่งอยู่ระหว่างเตรียมเสนอให้คณะกรรมการวิจัยปรับปรุงพันธุ์พืช พิจารณาประกาศเป็นพันธุ์พืชรับรองของกรมวิชาการเกษตร คาดว่า จะเป็นพันธุ์พืชทางเลือกที่เกษตรกรสามารถนำพันธุ์ไปปลูกเพื่อสร้างอาชีพและสร้างรายได้ในอนาคต

ศูนย์วิจัยและพัฒนาการเกษตรลพบุรี ใช้ระยะเวลากว่า 7 ปี ในการคัดเลือกและปรับปรุงพันธุ์ถั่วเหลืองฝึกสดพันธุ์ใหม่ คือ "สายพันธุ์ VB_LB1" ซึ่งเป็นพันธุ์ที่เหมาะสมเพื่อการบริโภคในประเทศ โดยมีลักษณะประจำ

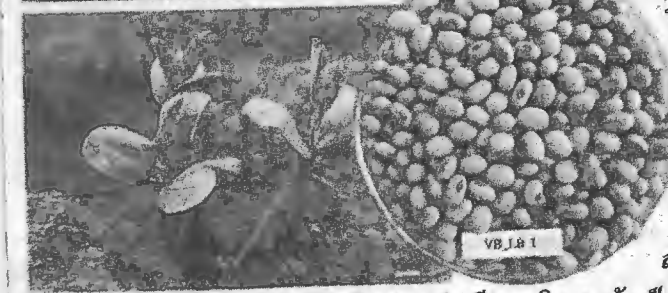
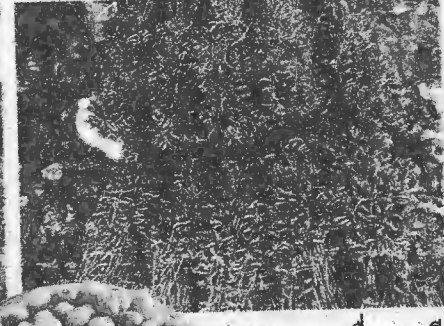
พันธุ์ ดังนี้ สำหรับรูปร่างของใบย่อยเป็นลักษณะใบกว้าง กลีบดอกสีม่วง ขนของลำต้นและฝักมีสีน้ำตาลอมเหลือง การเจริญเติบโตของลำต้นที่ระยะสร้างเมล็ดเป็นแบบกิ่งทอดยอด ขั้วเมล็ดมีสีน้ำตาล รูปร่างเมล็ดแบนรี และมีอายุเก็บเกี่ยวผลผลิตฝักสดอยู่ที่ 66-68 วัน หลังออก

ถั่วเหลืองฝึกสดสายพันธุ์ VB_LB1 นี้ มีลักษณะเด่น คือ ให้ผลผลิตฝักรวมต้นสดต่อไร่ เฉลี่ย 1,695 กิโลกรัม/ไร่ ทั้งยังสามารถเก็บรักษาผลผลิตที่อุณหภูมิห้องได้นาน 2-3 วัน หลังเก็บเกี่ยว ที่สำคัญสีของเปลือกฝักช่วงเก็บรักษาผลผลิตจะเปลี่ยนเป็นสีเหลือง ไม่เป็นสีดำคล้ำ เปลือกของฝักยังค่อนข้างหนาทำให้สามารถขนส่งได้ง่าย และขนของลำต้นและฝักสดมีสีน้ำตาลอมเหลือง ซึ่งเป็นที่ต้องการของตลาด นอกจากนี้ ยังสามารถผลิตเมล็ดพันธุ์ได้ค่อนข้างง่ายและมีเปอร์เซ็นต์ความงอกสูงด้วย

ถั่วเหลืองฝึกสดพันธุ์ใหม่นี้ ปลูกและดูแลง่าย เกษตรกรสามารถปลูกได้เกือบตลอดทั้งปี แต่มีช่วงที่ไม่เหมาะสม คือ ในช่วงกลางเดือนกุมภาพันธ์-เมษายน และช่วงกลางเดือน



จำหน่ายผลผลิต โดยการจำหน่าย
ผลผลิตจะถอนต้น แล้วนำมาปัด
ใบและล้างรากออก จากนั้นนำมา
มัดรวมกันมัดละ 5 กิโลกรัม ราคา
ซื้อขายหน้าฟาร์ม 100 บาท/มัด
หรือกิโลกรัมละ 20 บาท ซึ่งตลาด
ค่อนข้างสดใสและมีแนวโน้มดี
โดยเฉพาะช่วงเดือนเมษายน-



พฤษภาคม เนื่องจากมี
ผลผลิตออกสู่ตลาด
น้อย ทำให้ราคาขยับ
ตัวสูงขึ้นในช่วงดัง
กล่าว

**ตัวเหลืองฝัก
สดสายพันธุ์ VB_LB1**

สิงหาคม-ตุลาคม โดยก่อนปลูกควรใส่ปุ๋ยเคมี
สูตร 15-15-15 อัตรา 30-50 กิโลกรัม/ไร่ รอง
พื้นก่อนปลูก ช่วงปลูกใหม่ไม่ควรให้แอมโมเนีย
ความจำเป็นเพราะจะทำให้เมล็ดเน่า และ 7 วัน
หลังออกควรระวังเรื่องหนอนแมลงวันเจาะ
ลำต้น จากนั้นควรให้น้ำอย่างสม่ำเสมอ 7-10
วัน/ครั้ง ในช่วงเริ่มติดฝักควรใส่ปุ๋ยสูตร 46-0-
0 อัตรา 25 กิโลกรัม/ไร่ สำหรับเกษตรกรที่มี
ระบบการจัดการดี อาจได้ผลผลิตฝักรวมต้นสด
ต่อไร่สูงถึง 2 ตัน

มีรสชาติหวานมันเป็นที่ชื่นชอบของผู้บริโภค
ขณะนี้ศูนย์วิจัยและพัฒนาการเกษตรลพบุรี
อยู่ระหว่างเร่งจัดทำข้อมูลรายละเอียดให้ครบ
ถ้วน เพื่อยื่นเสนอให้คณะกรรมการวิจัย
ปรับปรุงพันธุ์พืช กรมวิชาการเกษตรพิจารณา
ประกาศเป็นพันธุ์ที่รับรองของกรมวิชาการ
เกษตร จากนั้นจะเร่งผลิตเมล็ดพันธุ์เพื่อ
เตรียมพร้อมรองรับความต้องการของเกษตรกร
และส่งเสริมให้มีการขยายพื้นที่ปลูกต่อไป ซึ่ง
คาดว่า จะเป็นพันธุ์ที่อีกหนึ่งพันธุ์ที่เกษตรกร
ให้ความสนใจและได้รับความนิยม

จากการที่ทาง ศูนย์วิจัยและพัฒนาการ
เกษตรลพบุรีได้แนะนำให้เกษตรกรในพื้นที่
จังหวัดลพบุรี สระบุรี และชัยนาท ทดลองปลูก
ตัวเหลืองฝักสดสายพันธุ์ VB_LB1 ผลปรากฏ
ว่า เกษตรกรที่ปลูกมีความพึงพอใจในการเจริญ
เติบโตและศักยภาพการให้ผลผลิต รวมถึงราคา

หากสนใจข้อมูลเกี่ยวกับ "ตัวเหลืองฝัก
สดสายพันธุ์ VB_LB1" สามารถสอบถาม
เพิ่มเติมได้ที่ ศูนย์วิจัยและพัฒนาการเกษตร
ลพบุรี จังหวัดลพบุรี โทร. 0-3649-9180 หรือ
E-mail : lopburidoa@gmail.com

หมอเดินจับมือสกกย.แชร์ข้อมูล ร่วมใช้'แผนที่'พัฒนาสวนยาง

นายอภิชาติ จงสกุล อธิบดีกรมพัฒนาที่ดิน เปิดเผยว่า กรมพัฒนาที่ดิน ร่วมกับ สำนักงานกองทุนสงเคราะห์การทำสวนยาง (สกกย.) ลงนามบันทึกข้อตกลงในการใช้แผนที่และข้อมูลทางแผนที่ร่วมกัน เป็นระยะเวลา 10 ปี เพื่อบูรณาการข้อมูลทางแผนที่ และนำแผนที่ไปใช้ให้เกิดประโยชน์อันจะเป็นประโยชน์กับงานด้านการพัฒนาระบบฐานข้อมูลภูมิสารสนเทศเพื่อสนับสนุนงานตามภารกิจของทั้งสองหน่วยงาน ให้สำเร็จลุล่วง เป็นไปตามเป้าหมายได้เป็นอย่างดี อีกทั้งยังเป็นการลดความซ้ำซ้อนด้านการสำรวจและจัดทำข้อมูลภูมิสารสนเทศ และเป็นการประหยัดงบประมาณเพื่อใช้ดำเนินการในเรื่องดังกล่าวของทั้งสองหน่วยงานและของประเทศได้อย่างมาก

นายอภิชาติ กล่าวเพิ่มเติมว่าที่

ผ่านมาเกษตรกรให้ความสนใจและขยายพื้นที่ปลูกยางพาราเป็นจำนวนมาก กรมพัฒนาที่ดิน จึงได้จัดทำเขตเหมาะสมพืชเศรษฐกิจยางพาราในระดับภาค จังหวัด อำเภอและตำบล ในรูปแบบของข้อมูลเชิงพื้นที่ในระบบสารสนเทศภูมิศาสตร์ ซึ่งจะเป็นข้อมูลที่สำคัญในการวางแผนงานและกำหนดพื้นที่เป้าหมาย สำหรับส่งเสริมและพัฒนาศักยภาพการผลิตของเกษตรกรเพื่อเพิ่มผลผลิตต่อหน่วยพื้นที่ การลดต้นทุนการผลิต ตามนโยบายของ

รัฐ โดยกรมพัฒนาที่ดิน มีความพร้อมและยินดีให้การสนับสนุนแผนที่และข้อมูลทางแผนที่ของกรมพัฒนาที่ดินตามกรอบของบันทึกข้อตกลงความร่วมมือในครั้งนี้ ให้แก่สำนักงานกองทุนสงเคราะห์การทำสวนยาง เพื่อนำไปใช้ในการกิจของสำนักงานกองทุนสงเคราะห์การทำสวนยางและหน่วยงานในสังกัด ตลอดจนการส่งเสริมและสนับสนุนให้เกิดความร่วมมือในด้านต่างๆ ของทั้งสองหน่วยงานร่วมกันต่อไป

ดัน 'กล้วยไม้' ตีตลาดอาเซียน

● เกษตรลุยคุณภาพ-ขยายการส่งออก

นายวิมล จันทโรทัย รองปลัดกระทรวงเกษตรและสหกรณ์ เปิดเผยว่า ประเทศไทยเป็นประเทศที่มีศักยภาพการแข่งขันและมีโอกาสสูงในการส่งออกกล้วยไม้ โดยเฉพาะกล้วยไม้ที่มีคุณภาพในตระกูลสีชมพู ที่สามารถส่งออกไปยังตลาดอื่นๆ นอกเหนือจากการส่งออกไปยังประเทศจีนที่มีปริมาณมากอยู่แล้ว ดังนั้นการจัดทำแผนงานสำหรับปีหน้า คณะอนุกรรมการขับเคลื่อนยุทธศาสตร์การแข่งขันกล้วยไม้ไทยในตลาดโลก จึงได้มุ่งเน้นเรื่องการแข่งขันคุณภาพการปลูกกล้วยไม้ส่งออกให้มากขึ้น อาทิ 1.การควบคุมคุณภาพในการแบ่งประเภทของกล้วยไม้ส่งออกตามเกณฑ์มาตรฐานของประเทศที่ต้องการนำเข้า 2.วิธีปฏิบัติในการควบคุมการนำเข้า ตั้งแต่มาตรฐานสวนที่ปลูก โรงคัด บรรจุภัณฑ์ และการรักษาคุณภาพก่อนการส่งออก

อีกประเด็นคือ การส่งเสริมการแข่งขันในตลาดโลก ต้องอาศัยความร่วมมือของหลายหน่วยงานในการช่วยส่งเสริมการขายและสร้างภาพลักษณ์ของกล้วยไม้ไทยในตลาดโลก โดยเฉพาะตลาดประชาคมเศรษฐกิจอาเซียน

เช่น ลาว กัมพูชา เวียดนาม ฟิลิปปินส์ ที่ต้องส่งเสริมการประชาสัมพันธ์ให้มากขึ้น ส่วนการวางแผนเรื่องนวัตกรรม ได้สังเกตเห็นถึงปัญหาเพลี้ยไฟในสวนกล้วยไม้เป็นปัญหาหลัก ที่ส่งผลต่อคุณภาพกล้วยไม้

ได้มีการนำร่องทดสอบการปลูกกล้วยไม้ในโรงเรือนเพื่อควบคุมเพลี้ยไฟแล้ว

สำหรับสถานการณ์ราคาของกล้วยไม้ นั้น ปกติประเทศไทยมีการส่งออกปีละประมาณ 2,500 ล้านบาท เนื่องจากประเทศไทยมีการปลูกกล้วยไม้ในตระกูล Sonia ค่อนข้างมาก แต่สิ่งที่จำเป็นในขณะนี้คือ ต้องแยกความต้องการของประเทศ



วิมล จันทโรทัย

ปลายทางให้ชัดเจน และปฏิบัติตามเงื่อนไขที่ประเทศปลายทางได้กำหนดเอาไว้ เช่น ขนาดคุณภาพ วิธีการในการเก็บรักษา วิธีการบรรจุภัณฑ์ ซึ่งมีความสำคัญในการหาซื้อในครั้งนี้อยู่ด้วย

“ตลาดหลักๆ ในการส่งออกกล้วยไม้ของไทยคือ ประเทศจีน มีการส่งออกปีละ 60-70% ซึ่งไทยจำเป็นต้องปฏิบัติตามมาตรฐาน GAP และมาตรฐานโรงเรือน (GMP) ในบางพื้นที่ของจีนยังมีการควบคุมเรื่องแมลง จึงจำเป็นต้องมีการขอใบอนุญาตหรือใบรับรองการปลอดแมลงจากด่านที่ส่งออกด้วย ช่องทางการส่งออกมีทั้งทางเครื่องบิน และรถยนต์ ผ่านทางชายฝั่งของ ไปประเทศลาว เข้าสู่ทางตอนใต้ของจีน ไปถึงตลาดกุนหมิง โอกาสที่จะพัฒนาในตลาดจีนให้มากขึ้น ต้องอาศัยการรวมกลุ่มเพื่อพัฒนากล้วยไม้ให้มีความต่อเนื่องและมีคุณภาพให้เหมือนกัน ส่วนกล้วยไม้ที่มีคุณภาพต่ำจำเป็นต้องแยกแยะออกจากตลาดหลักโดยทั่วไปเพื่อทำให้กลไกของราคาเป็นไปตามคุณภาพของราคาสินค้า” นายวิมล กล่าว



เปิดสัมมนา : นายปดิพัทธ์ พังนุกูญ ณ อรุณยา รว.เกษตรและสหกรณ์ เป็นประธานเปิดการสัมมนา "ผลการตรวจราชการของกระทรวงเกษตรและสหกรณ์ เพื่อเสริมสร้างประสิทธิภาพการตรวจราชการ ประจำปีงบประมาณ 2557" เมื่อเร็วๆ นี้

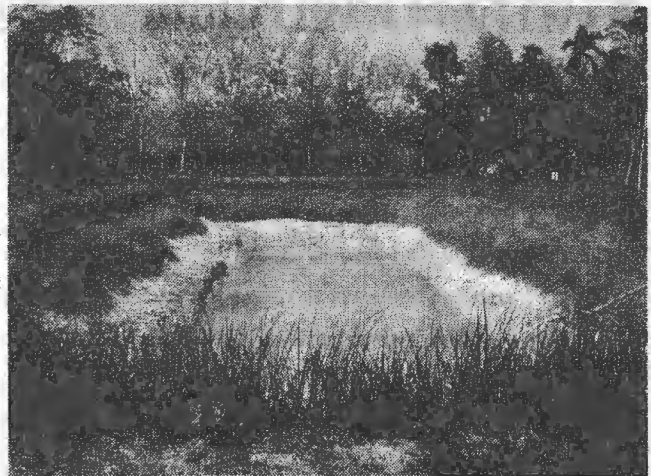
ส.ป.ก.เร่งจัดสรรที่ดิน ให้กับเกษตรกรผู้ไร้ที่ทำกินทั่วประเทศ

รายงานพิเศษ

สืบเนื่องจากมติคณะรัฐมนตรีเมื่อวันที่ 3 กุมภาพันธ์ 2552 ให้สำนักงานการปฏิรูปที่ดินเพื่อเกษตรกรรม (ส.ป.ก.) จัดทำ และจัดที่ดินให้เกษตรกรราย ประชาชน 4 ภาค ที่เรียกร้องขอที่ดินทำกินจากรัฐบาล และติดต่อผ่านหน่วยงานอื่น ๆ ต่อมาผู้ไร้ที่ดินทำกิน ทั่วประเทศรวมทั้งสิ้นและแจ้งขอรับการจัดที่ดินจาก ส.ป.ก. เพิ่มเติม ซึ่งเพิ่มปริมาณมากขึ้น ปรากฏว่ามี ผู้มายื่นคำขอขึ้นทะเบียนขอรับการจัดที่ดินทำกินจาก ส.ป.ก. จำนวน 870,676 ราย ตรวจสอบเบื้องต้นมี คุณสมบัติ จำนวน 833,246 ราย และยังคงมีผู้มาขอ ขึ้นทะเบียนเพิ่มเติมอยู่ตลอดเวลา

ดังนั้น เพื่อเป็นการแก้ไขปัญหาดังกล่าว ส.ป.ก. จึงกำหนดแผนงานการจัดซื้อที่ดินเอกชนเพื่อรองรับ การจัดที่ดินให้กับเกษตรกรผู้ขึ้นทะเบียนขอรับการ จัดที่ดิน เกษตรกรตามโครงการสร้างและพัฒนาเกษตรกร รุ่นใหม่ โดยการเช่า การเช่าซื้อ การจัดหาพื้นที่เพื่อการ จัดซื้อที่ดินนั้น ส.ป.ก. ดำเนินการจัดหาที่ดินในพื้นที่ 71 จังหวัดทั่วประเทศ

นายวีระชัย นาควิบูลย์วงศ์ เลขาธิการสำนักงาน การปฏิรูปที่ดินเพื่อเกษตรกรรม กล่าวว่า ปัจจุบันได้มี ผู้ไร้ที่ดินทำกิน และเกษตรกรผู้ไม่มีที่ดินเล็กน้อยไม่เพียง พอแก่การครองชีพ ขึ้นทะเบียนขอรับการจัดสรรที่ดิน ทำกินจำนวนมาก ประกอบกับราคาที่ดินมีแนวโน้มสูง ขึ้น เกษตรกรยากจนและผู้ไร้ที่ดินทำกินไม่สามารถเป็น



เจ้าของที่ดิน อีกทั้งการใช้ประโยชน์ที่ดินบางพื้นที่ไม่ตรง ตามศักยภาพของที่ดิน ส.ป.ก. จึงมีนโยบายมุ่งเน้นที่จะจัด ซื้อที่ดินที่มีศักยภาพทางการเกษตรเพื่อจัดสรรให้ผู้ไร้ที่ดิน

เกษตรกรที่ยั่งยืน

สำหรับเป้าหมายในการจัดซื้อที่ดิน ในปี 2558 นั้น ส.ป.ก. จะดำเนินการจัดซื้อที่ดิน จำนวน 15,000 ไร่ ภายใต้งบประมาณ 1,950,000,000 บาท ในพื้นที่ 71 จังหวัด

“ ส. ป. ก.

จะเร่งจัดหา จัดซื้อที่ดินที่มีความเหมาะสมในการทำการเกษตร มาจัดสรรให้กับเกษตรกรผู้ไร้ที่ดินทำกิน หรือมีที่ดินเล็กน้อยไม่เพียงพอแก่การครองชีพ ที่ขึ้นทะเบียนขอรับการจัดที่ดินทำกินจาก ส.ป.ก. ได้มีที่ทำกิน ตลอดจนได้ใช้ประโยชน์ในที่ดินอย่างเต็มประสิทธิภาพ เพื่อคุณภาพชีวิตที่ดีขึ้นของเกษตรกร” นายวิระชัย กล่าวทิ้งท้าย ทั้งนี้ ส.ป.ก. จะมีการคัดกรอง



วิระชัย นาควิบูลย์วงศ์

โดยการเช่าหรือเช่าซื้อ หากเกษตรกรไม่ต้องการทำการเกษตรแล้ว จะต้องคืนหรือขายคืนที่ดินให้กับ ส.ป.ก. เพื่อจัดให้เกษตรกรรายอื่นต่อไป ถือเป็น การคุ้มครองพื้นที่เพื่อ

เกษตรกรที่ขึ้นทะเบียนขอรับการจัดที่ดินทำกินอย่างเข้มข้น เพื่อป้องกันการสวมสิทธิ์ และเพื่อให้ที่ดินที่จัดสรรไปตกอยู่ในมือผู้เป็นเกษตรกรอย่างแท้จริง

ส.ป.ก.เดินหน้าซื้อที่เอกชนเพิ่ม ช่วยฟื้นฟูชีวิตเกษตรกรเมืองสิงห์

สำนักงานการปฏิรูปที่ดินเพื่อ

เกษตรกร (ส.ป.ก.) มีบทบาทและหน้าที่ในการจัดสรรที่ดินให้เกษตรกรผู้ไร้ที่ดินทำกินเป็นของตนเอง หรือมีไม่เพียงพอแก่การครองชีพได้มีที่ดินทำกินเพื่อการหาเลี้ยงตนเองและครอบครัว พร้อมกับฟื้นฟูสภาพแวดล้อม เพื่อการใช้ประโยชน์ที่ดินในเขตปฏิรูปที่ดิน พัฒนาโครงสร้างพื้นฐาน ส่งเสริมการเรียนรู้ของเกษตรกร รวมทั้งให้การสนับสนุนเงินทุนเพื่อพัฒนาอาชีพของเกษตรกร

สำหรับการจัดหาที่ดินเพื่อการจัดสรรให้แก่เกษตรกร นอกจากการจัดสรรที่ดินของรัฐแล้ว ส.ป.ก.ยังได้มอบหมายงานให้แก่สำนักงานการปฏิรูปที่ดินจังหวัดทั่วประเทศ ดำเนินการจัดซื้อที่ดินจากภาคเอกชน เพื่อนำมาจัดสรรให้เกษตรกรผู้ยากจนไม่มีที่ดินทำกินเป็นของตนเองโดยวิธีการปฏิรูปที่ดิน

นางเปรมจิต สังขพงษ์ รองเลขาธิการสำนักงานการปฏิรูปที่ดินเพื่อเกษตรกร เปิดเผยว่า ส.ป.ก.มีหน้าที่หลักในการจัดสรรที่ดินให้แก่เกษตรกรที่ยังมีที่ดินทำกินเป็นของตนเอง ซึ่งเป็นที่ทราบกันดีว่า ส.ป.ก.จัดสรรที่ดินของภาครัฐ เช่น พื้นที่ป่าสงวน เป็นต้น แต่ในอีกภารกิจหนึ่ง ส.ป.ก.ยังจัดซื้อที่ดินจากภาคเอกชน ที่มีที่ดินจำนวนมาก และไม่ได้เข้าทำประโยชน์ในที่ดินดังกล่าว เพื่อนำมาจัดสรรให้แก่เกษตรกร โดยใช้ระบบกรเช่า และเช่าซื้อ

“สิงห์บุรี เป็นจังหวัดหนึ่งที่ประสบความสำเร็จในการจัดหาที่ดินภาคเอกชนและนำมาจัดสรรให้แก่เกษตรกร โดยปัจจุบันมีพื้นที่ดำเนินการในเขตปฏิรูปที่ดิน ประมาณ 901-2-29 ไร่ ครอบคลุมพื้นที่บางส่วนของ 2 ตำบล ได้แก่ ต.โพธิ์ชัย อ.อินทร์บุรี และ ต.หัวไผ่ อ.เมือง ซึ่งได้จัดสรรที่ดินให้เกษตรกรไปแล้ว รวมทั้งสิ้นจำนวน 69 ราย 73 แปลง”

คีตมีชัย ศิวารมณฺ์ ปฏิรูปที่ดินจังหวัดสิงห์บุรี กล่าวถึงแผนการดำเนินงานของสำนักงานการปฏิรูปที่ดินจังหวัดสิงห์บุรี (ส.ป.ก.สิงห์บุรี) ว่า ปัจจุบัน ส.ป.ก.สิงห์บุรี ได้โอนกรรมสิทธิ์ที่ดินทำกินให้แก่เกษตรกรแล้วจำนวน 18 ราย 20 แปลง เมื่อที่ประมาณ 255-1-05 ไร่ ซึ่งคงเหลือเกษตรกรในความรับผิดชอบอีก จำนวน 51 ราย 53 แปลง เมื่อที่ประมาณ 646-1-24 ไร่

นอกจากนี้ ส.ป.ก.กำลังดำเนินการจัดซื้อที่ดินใน จ.สิงห์บุรี เพื่อรองรับเกษตรกรผู้ยากไร้ เมื่อที่ประมาณ 237 ไร่ โดยจะจัดสรรที่ดินให้แก่ผู้เช่าเดิมและเกษตรกรรุ่นใหม่ ภายใต้โครงการสร้างและพัฒนาเกษตรกรรุ่นใหม่และผู้ไร้ที่ดินทำกินที่ขึ้นทะเบียนขอรับที่ดินจาก ส.ป.ก. เบื้องต้นมีเอกชนเสนอขายที่ดินให้แก่ ส.ป.ก.จว.สิงห์บุรี จำนวน 8 แปลง รวมเนื้อที่ประมาณ 237-2-47 ไร่ วงเงินจัดซื้อทั้งสิ้น 66,493,975 บาท

สหกรณ์ตัวเข้ม ยึดธรรมาภิบาล ป้องกันทุจริต

● สหกรณ์ ไร้ระดับผู้บริหาร และสหกรณ์ จังหวัดทั่วประเทศ สร้างความเข้าใจ แนวทางการทำงานโดยยึดหลักธรรมาภิบาล มีวินัย คุณธรรม จริยธรรม โปร่งใส มีศักดิ์ศรี ป้องกันการทุจริต ย้่านำแนวทาง กลับไปถ่ายทอดแก่เจ้าหน้าที่ส่งเสริม สหกรณ์ เพื่อประโยชน์ของประเทศชาติ และพี่น้องประชาชนเป็นสำคัญ

ดร.จุมพล สงวนสิน อธิบดีกรม ส่งเสริมสหกรณ์ กล่าวถึงนโยบายของ คณะรักษาความสงบแห่งชาติให้หน่วยงานของรัฐกำหนดมาตรการหรือแนวทาง ป้องกันและแก้ไขปัญหาการทุจริตในส่วน ราชการและหน่วยงานของรัฐ โดยมุ่งเน้น การสร้างธรรมาภิบาลในการบริหารงาน เป็นสำคัญ

“การสัมมนาในครั้งนี้ มีข้าราชการ ระดับผู้บริหาร ตั้งแต่รองอธิบดี ผู้ตรวจ ราชการ ผู้เชี่ยวชาญ ผู้อำนวยการสำนัก ผู้อำนวยการกอง สหกรณ์จังหวัด ผู้ อำนวยการกลุ่ม และผู้อำนวยการศูนย์ ถ่ายทอดเทคโนโลยีการสหกรณ์ เข้าร่วม การสัมมนาเพื่อชี้ให้เห็นถึงความสำคัญใน การร่วมกันป้องกันปัญหาการทุจริต”

อธิบดีกรมส่งเสริมสหกรณ์ย้ำด้วย ว่า กรมส่งเสริมสหกรณ์เป็นหน่วยงาน ภาครัฐที่มีบุคลากร คือ เจ้าหน้าที่ส่งเสริม สหกรณ์ ที่ทำหน้าที่ในการให้บริการ ประชาชน มีหน้าที่เข้าไปดูแล ส่งเสริม การดำเนินงานของสหกรณ์และเกษตรกร สมาชิก ฉะนั้น ผู้บริหารจะต้องเน้นย้ำ และปลูกฝังให้บุคลากรภายในหน่วย งาน ปฏิบัติงานอย่างมีวินัย มีคุณธรรม และจริยธรรม เพื่อสร้างภูมิคุ้มกันเพื่อ ป้องกันการทุจริตคอร์รัปชัน

“มุ่งหวังให้ทั้งส่วนราชการของ กรมส่งเสริมสหกรณ์ สหกรณ์ และ กลุ่มพี่น้องเกษตรกร ได้คำนึงถึงหลัก ธรรมาภิบาล คุณธรรม จริยธรรม และ หลักการสหกรณ์ที่ถูกต้อง ไม่ทุจริต ปฏิบัติหน้าที่ด้วยความโปร่งใส เพื่อ ให้ขบวนการสหกรณ์มีความเจริญก้าวหน้ายิ่งขึ้นไปภายใต้การยอมรับของสังคม และประชาชนโดยทั่วไป” ดร.จุมพล

ประชาราษฎร์รวมใจปลูกไม้ผลยืนต้น

● เนื่องในโอกาสที่สมเด็จพระเทพรัตนราชสุดาฯ สยามบรมราชกุมารี ทรงมีพระชนมายุครบ 60 พรรษา ในวันที่ 2 เมษายน 2558 กระทรวงเกษตรและสหกรณ์ จึงจัดทำ “โครงการเฉลิมพระเกียรติปลูกไม้ผลยืนต้นครัวเรือนละต้นฯ” เพื่อสนองแนวพระราชดำริสมเด็จพระเทพรัตนราชสุดาฯ สยามบรมราชกุมารี และเป็นการส่งเสริมให้เกษตรกรประชาชนทั่วไป ปลูกไม้ผลยืนต้นสำหรับไว้บริโภคในครัวเรือน เพื่อลดรายจ่าย และเพิ่มพื้นที่สีเขียวในชุมชน ซึ่งเป็นส่วนหนึ่งในการช่วยลดภาวะโลกร้อน โดยมีเป้าหมายการปลูกไม้ผลยืนต้นในพื้นที่ 77 จังหวัด จำนวนไม่น้อยกว่า 6 ล้านต้น

นายสุรพล จารุพงศ์ รองอธิบดีกรมส่งเสริมการเกษตรเปิดเผยว่า เป็นโอกาสอันดีที่ทุกหน่วยงานทุกภาคส่วน รวมทั้งเกษตรกรและประชาชนทั่วไป จะได้เข้ามามีส่วนร่วมสำนึกในพระมหากรุณาธิคุณและแสดงความจงรักภักดีในโอกาสสมหามงคลดังกล่าว จึงขอเชิญชวนและพร้อมใจกัน

ร่วมกันปลูกไม้ผลยืนต้นถวายสมเด็จพระเทพรัตนราชสุดาฯ สยามบรมราชกุมารี เพื่อเป็นการเฉลิมพระเกียรติ เนื่องในโอกาสสมหามงคลแล้ว ยังจะทำให้เกษตรกรและชุมชนมีไม้ผลยืนต้นสำหรับไว้บริโภคในครัวเรือน และเพิ่มพื้นที่สีเขียวภายในชุมชนให้เกิดขึ้นในทุกภูมิภาค จำนวนไม่น้อยกว่า 240,000 ไร่

นายสุรพลกล่าวด้วยว่า กรมส่งเสริมการเกษตรได้คัดเลือกพันธุ์ไม้ผลยืนต้น 60 สายพันธุ์ จำนวนกว่า 1.5 แสนต้น ซึ่งเป็นไม้ผลพันธุ์พื้นบ้านของแต่ละท้องถิ่นให้ประชาชนที่สนใจ ข้าราชการและเจ้าหน้าที่ในสังกัดร่วมกันปลูก ผู้สนใจสามารถเข้าร่วมโครงการได้โดยลงทะเบียนผ่านเว็บไซต์ www.growforprincess.in.th เพื่อขอรับพันธุ์ไม้ผลที่ศูนย์ส่งเสริมและพัฒนาอาชีพการเกษตรทุกศูนย์ โทร. 0-2940-5739 หรือสำนักงานเกษตรจังหวัดหรือสำนักงานเกษตรอำเภอใกล้บ้านในวันและเวลาราชการ

เกษตรเร่งควบคุม และ เฝ้าระวังเพลี้ยกระโดดฯ ระบาดภาคอีสาน

กรมส่งเสริมการเกษตร เร่งควบคุมการระบาดของเพลี้ยกระโดดสีน้ำตาลในพื้นที่อีสาน ระดมเจ้าหน้าที่ลุยตรวจแปลง กำชับเกษตรกรปฏิบัติตามคำแนะนำของทางราชการ คาดป้องกันให้อยู่ในวงจำกัดได้

นายไพรัช หวังดี รองอธิบดีกรมส่งเสริมการเกษตร เปิดเผยว่า จากการรายงานสถานการณ์การระบาดของเพลี้ยกระโดดสีน้ำตาลในเขตพื้นที่ภาคตะวันออกเฉียงเหนือ ได้แก่ จังหวัดศรีสะเกษ ยโสธร อุบลราชธานี อำนาจเจริญ สกลนคร และสุรินทร์ ได้สร้างความเสียหายให้กับนาข้าวในระยะแตกกอโดยเฉพาะในพื้นที่ 13 อำเภอ ของจังหวัดศรีสะเกษ พบการระบาด ครอบคลุมพื้นที่ถึง 46,548 ไร่ เกษตรกร 8,202 ราย ได้รับผลกระทบ ทั้งนี้ กรมส่งเสริมการเกษตรได้ติดตามและเฝ้าระวังการระบาดมาโดยตลอด ขณะนี้เจ้าหน้าที่ส่งเสริมการเกษตรเข้าพื้นที่ดูแลอย่างเข้มงวด พร้อมให้คำแนะนำเกษตรกร โดยเฉพาะบางพื้นที่ได้ประสานกับองค์กรปกครองส่วนท้องถิ่น สนับสนุนงบประมาณจัดหาเครื่องมือและสารเคมี เพื่อช่วยเหลือในการป้องกันกำจัด และยับยั้งการระบาดให้อยู่ในวงจำกัด อย่างไรก็ตามช่วงนี้หลายพื้นที่มีฝนตกมาอย่างต่อเนื่อง สามารถช่วยลดความรุนแรงของการระบาดลงได้พอสมควร จึงทำให้สถานการณ์เริ่มดีขึ้น

นายไพรัช กล่าวเพิ่มเติมว่า กรมส่งเสริมการเกษตรได้วางมาตรการควบคุมการระบาดของเพลี้ยกระโดดสีน้ำตาลไว้ 5 ระยะ ด้วยกัน ได้แก่

1) การควบคุมไม่ให้เกิดการระบาดในพื้นที่ ได้แนะนำเกษตรกรให้ปรับปรุงบำรุงดินโดยไถกลบตอซัง แทนการเผาฟาง และทำนาไม่เกิน 2 ครั้งต่อปี และปลูกข้าวพันธุ์ต้านทานเช่น กข 29 กข31 กข 41 สุพรรณบุรี 1 พิษณุโลก 2 เป็นต้น โดยต้องเน้นเมล็ดพันธุ์จาก แหล่งเมล็ดพันธุ์ที่ทางราชการรับรอง หรือบริษัทเอกชนที่เชื่อถือได้ อัตราการใช้เมล็ดพันธุ์ 15-20 กิโลกรัมต่อไร่ ทำการเปลี่ยนพันธุ์ข้าวทุกๆ 2-3 ฤดูปลูก ใช้ปุ๋ยเคมีตามคำแนะนำที่สอดคล้องกับระยะการเจริญเติบโตของพืชและมีความเหมาะสมกับสภาพของดินในแต่ละพื้นที่

2) การเฝ้าระวังและเตือนภัย กรมส่งเสริมฯ จะทำการตรวจสอบ

ข้อมูลสภาพอากาศของกรมอุตุนิยมวิทยา และข้อมูลสภาพแวดล้อมจากสถานีตรวจวัดสภาพแวดล้อมของสำนักงานพัฒนาเทคโนโลยีอวกาศและภูมิสารสนเทศ (GISTDA) ในพื้นที่ เมื่อสภาพแวดล้อมมีอุณหภูมิระหว่าง 25-28 องศาเซลเซียส ความชื้น 50-60 เปอร์เซ็นต์ อากาศเย็นในตอนเช้า ร้อนในตอนกลางวัน จะเป็นสภาพที่เหมาะสมต่อการระบาดของเพลี้ยกระโดดสีน้ำตาล โดยเข้าสำรวจแปลงและติดตามสถานการณ์ศัตรูข้าวอย่างต่อเนื่องทุกสัปดาห์ หากเริ่มพบปริมาณเพลี้ยกระโดดสีน้ำตาลโดยเฉลี่ย 1-10 ต่อจุด จะรีบแจ้งเตือนภัยการระบาดในพื้นที่แจ้งไปยังสำนักงานเกษตรอำเภอ และสำนักงานเกษตรจังหวัด เพื่อดำเนินการควบคุมและรายงานพื้นที่ระบาด

3) ระหว่างการระบาด เมื่อสำรวจพบเพลี้ยกระโดดสีน้ำตาลโดยเฉลี่ย 1-10 ตัวต่อจุด ให้ใช้เชื้อราบีวเวเรีย หรือสารสะเดา อัตรา 1 กก. ต่อน้ำ 20 ลิตร ฉีดพ่นควบคุมบริเวณที่สำรวจ หากพบเพลี้ยกระโดดสีน้ำตาลโดยเฉลี่ยมากกว่า 10 ตัวต่อจุด และไม่พบแมลงศัตรูธรรมชาติที่เป็นประโยชน์ ให้ใช้สารเคมีตามคำแนะนำของกรมการข้าวฉีดพ่นเฉพาะบริเวณที่มีการระบาด เพื่อตัดวงจรเพลี้ยฯ

4) การควบคุมการระบาดไม่ให้ขยายพื้นที่ เกษตรกรควรบริหารจัดการน้ำ โดยมีกระบายน้ำเข้า-ออกแปลงนาสลับกัน เพื่อปรับสภาพไม่ให้เป็นน้ำขัง การดำรงชีวิตของเพลี้ยกระโดดสีน้ำตาล รวมถึงใช้กับดักแสงไฟและเครื่องดูดแมลง เพื่อกำจัดตัวเต็มวัยเพลี้ยกระโดดสีน้ำตาล หากการระบาดใช้สารชีวภัณฑ์ หรือหากการระบาดรุนแรงจึงใช้สารเคมีกำจัดตามคำแนะนำทางราชการ

5) หลังการระบาด ให้ทำการสำรวจพื้นที่ที่เสียหายอย่างสิ้นเชิง แล้วรายงานภัยพิบัติด้านการเกษตร ตามพื้นที่จริง เพื่อให้ความช่วยเหลือต่อไป

อย่างไรก็ตามต้องขอความร่วมมือจากเกษตรกรทั้งในพื้นที่การระบาดและพื้นที่ใกล้เคียงช่วยเฝ้าระวังหากพบการระบาดให้แจ้งเจ้าหน้าที่ส่งเสริมการเกษตร ณ สำนักงานเกษตรอำเภอใกล้บ้านท่าน โดยด่วน เพื่อป้องกันได้ทันเวลาที่ รองอธิบดีฯ กล่าวในที่สุด



นายนำชัย พรหมมีชัย รองอธิบดีกรมส่งเสริมการเกษตร นำคณะสื่อมวลชนดูงานการผลิตมังคุดคุณภาพดี ณ วิสาหกิจชุมชนกลุ่มมังคุด
ศูนย์เรียนรู้การเกษตรท่ามะปลา จ.ชุมพร เมื่อวันที่ 8 กันยายน 2557



สืบสานใหม่ไทย...สมเด็จพระเทพรัตนราชสุดาฯ สยามบรมราชกุมารี เสด็จฯ ทรงเป็นประธาน
เปิดงาน ตราณกยุงพระราชทาน สืบสานตำนานใหม่ไทย ครั้งที่ 8 ประจำปี 2557 จัดโดยกรมหม่อนไหม
กระทรวงเกษตรและสหกรณ์ ที่ ศูนย์แสดงสินค้าอิมแพ็ค เมืองทองธานี

ทันทีที่ในคืนวันหลังสหรัฐอเมริกา สหภาพยุโรปประกาศแข่งขันรัสเซีย กรมปศุสัตว์นำทีมกรมส่งเสริมการค้าระหว่างประเทศกรมประมงร่วมเจรจาทางเทคนิคกับกรมสัตวแพทย์และสุขอนามัยพืชรัสเซีย (FSVPS) เพื่อเปิดตลาดการส่งออกสินค้าปศุสัตว์และประมงของไทยไปรัสเซีย

น.สพ.ทฤษฎี ชาวสวนเจริญ อธิบดีกรมปศุสัตว์ เปิดเผยถึงความสำเร็จในการเดินทางไปเจรจาเปิดตลาดกับทางการรัสเซียว่า สืบเนื่องมาจากการเดินทางไปร่วมประชุมใหญ่ขององค์การสุขภาพสัตว์โลก (OIE) ที่ฝรั่งเศส เมื่อเดือนพฤษภาคมที่ผ่านมา กรมปศุสัตว์ไทยได้ทาบทาม



รัสเซียตอบรับปศุสัตว์ไทย เกษตรกรรมเฮ 7 พันตันต่อเดือน

ตกลงในทางเทคนิคเมื่อ สัปดาห์ที่ผ่านมา ผลการเจรจาปรากฏว่า ได้ผลเป็นที่น่าพอใจ ทาง FSVPS ได้ตอบตกลง



จะส่งเจ้าหน้าที่มาตรวจประเมินรับรองโรงงานแปรรูปสินค้าปศุสัตว์และประมงของไทยในช่วงปลายเดือนนี้ โดยจะส่งเจ้าหน้าที่มา 2 ทีม ทีมหนึ่งตรวจรับรองสินค้าปศุสัตว์ และอีกหนึ่งทีมตรวจรับรองสินค้าประมง”

ให้ FSVPS มาตรวจดูโรงงานแปรรูปสินค้าปศุสัตว์ของไทย ว่ามีความสะอาดปลอดภัยเพียงพอที่จะส่งสินค้าไปขายในรัสเซียได้หรือไม่ เพื่อเป็นการเปิดตลาดสินค้าปศุสัตว์ของไทย แต่การเจรจาครั้งนั้น ทางกรรรัสเซียยังไม่ได้ให้ความ

สนใจมากนัก ได้เพียงแต่รับปากว่าจะส่งเจ้าหน้าที่มาดูเท่านั้น ยังไม่มีการกำหนดวันเวลาที่แน่นอน “แต่เมื่อเกิดกรณีปัญหาถูกชาติตะวันตกแข่งขันทางเราจึงได้คิดต่อไปใหม่ คราวนี้ทางการรัสเซียเลยตอบรับและเชิญให้เราเดินทางไปเจรจา

อธิบดีกรมปศุสัตว์กล่าวอีกว่า ผลการเจรจาครั้งนี้ ถ้าการตรวจโรงงานแปรรูปผ่านมาตรฐานของ FSVPS คาดว่า สินค้าปศุสัตว์ไทยจะสามารถส่งไปขายรัสเซียได้ในปลายปีนี้อย่างแน่นอน โดยไทยจะสามารถส่งเปิดไปยังรัสเซียได้ประมาณเดือนละ 2,000-2,500 ตันต่อเดือน และเมื่อสุกร 4,000-5,000 ตันต่อเดือน.



ราคา-ชมพู...หน้าฝน

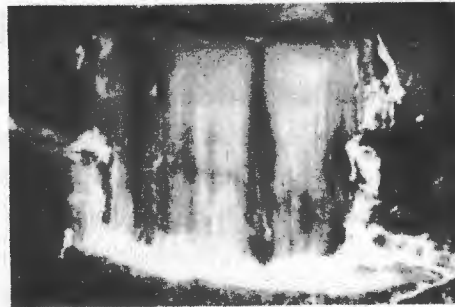
หน้าฝนปีนี้ นายเชาว์ ทรงอาวุธ รอง ผอ.สำนักงานกองทุนสงเคราะห์การทำสวนยาง (สทช.) เตือนชาวสวนยางภาคใต้ ระวังโรคเส้นดำ...ภาคเหนือและอีสาน ระวังโรคราสีชมพู

วิสัยเขต โรคเส้นดำจะเกิดขึ้นเมื่อรอยกรีดเป็นรอยซ้ำแล้วกลายเป็นรอยมสีดำหรือสีน้ำตาลดำตามแนวยาวของลำต้น เมื่อเดือนพฤศจิกายนบริเวณรอยมสีดำ จะเห็นลายเส้นสีดำนั่นเมื่อไม้ และดูกลามเข้ากักกินได้รอยกัด ถ้ารุนแรงเปลือกบริเวณนั้นจะปริแตก มีน้ำยางไหลเปลือกหลุด ถ้าเชื้อโรคนั้นรุนแรงเปลือกงอกใหม่แต่เป็นปุ่มปม

โรคราสีชมพู มักจะเกิดกับต้นยางที่มีอายุตั้งแต่ ๓ ปีขึ้นไป ทำให้ต้นยางตระแกรง ไม่สามารถเปิดกรีดได้เมื่อถึงกำหนด ถ้าโรคเข้าทำลายภาคของกรุนแรง มีผลให้ต้นยางยืนต้นตาย

อาการที่เห็นได้ เริ่มแรกเปลือกบริเวณคาคบหรือกิ่งก้าน จะมีรอยปริ มีน้ำยางไหลติดอยู่

ตามเปลือกเมื่ออากาศชื้นจะเห็นเส้นใยสีขาวที่ผิวเปลือกยางผลจะขยายตัวออกไป เมื่อเชื้อเจริญเต็มที่จะเป็นแผ่นสีชมพู บางกรณีมีตุ่มเล็กๆ สีแดงส้ม



ปรากฏอยู่ประปราย กิ่งก้านถูกทำลายอย่างรุนแรง ส่วนปลายกิ่งจะแห้งตาย และมีกิ่งอ่อนแตกออกมาได้รอยแผล หากสภาพแวดล้อมไม่เหมาะสมแก่การเจริญลุกลาม เชื้ออาจจะพักตัว และสีชมพูที่เคยปรากฏจะซึดลงจนเป็นสีขาว เมื่อถึงฤดูฝนปีถัดไป จะเริ่มเจริญลุกลามต่อไป

การรักษาโรคเส้นดำ รองฯเชาว์ แนะนำให้เดือนส่วนที่เป็นโรคออกก่อน แล้วทาแผลด้วยสารเคมีป้องกันที่หน้ากรีด ด้วยสารเมทาแลกซิล ฟอสเอทรีด อะลูมิเนียม ออกซาโคซิล แมนโคเซบ ผสมกับน้ำในอัตราตามที่ฉลากระบุ

สำหรับโรคราสีชมพูเกษตรกรจะต้องดูแลรักษาสวนยางพาราให้โปร่งอากาศถ่ายเทสะดวก ไม่อับชื้น ถ้าต้นยางพาราอายุยังไม่เปิดกรีดแนะนำให้ใช้สารเคมีบอร์โดมิกซ์เจอร์ ที่มีอัตราส่วนผสมจนสีหนัก 120 กรัม ปูนขาวหนัก 240 กรัม ผสมน้ำ 10 ลิตร โดยผสมใหม่ๆ ทาบริเวณที่เป็นโรค แต่ไม่แนะนำให้ใช้กับต้นยางพาราที่เปิดกรีดแล้ว เนื่องจากสารทองแดงซึ่งเป็นส่วนผสมของบอร์โดมิกซ์เจอร์ จะไหลลงไปผสมกับน้ำยางที่กรีดได้ ทำให้คุณภาพน้ำยางเสื่อมลง...ให้ใช้วิธีชุบเปลือกบริเวณรอยแผลออกก่อนแล้วทาสารเคมี เช่น เบโนมิล ไครดิมอร์ฟ แทน.

■ กสส.เดินสายชี้แจงมาตรการช่วยเหลือเกษตรกรผู้ปลูกข้าว

พัฒนาธุรกิจข้าวเต็มรูปแบบ

กรมส่งเสริมสหกรณ์ ร่วม ก.ส.ส. เร่งชี้แจงมาตรการช่วยเหลือเกษตรกรผู้ปลูกข้าว เขตภาคเหนือ 17 จังหวัด ขณะที่ รอง อสส. ชี้เป็นโอกาสดีที่ระบบสหกรณ์พัฒนาการดำเนินธุรกิจข้าวเต็มรูปแบบ พร้อมส่งเสริมสถาบันเกษตรกรสู่ความเข้มแข็ง เป็นที่พึ่งเกษตรกร

พิษณุโลก - นายปริญญา เพ็งสมบัติ รองอธิบดีกรมส่งเสริมสหกรณ์ เป็นประธานเปิดการประชุมชี้แจงมาตรการช่วยเหลือเกษตรกรผู้ปลูกข้าวในฤดูการผลิต ปี 2557/2558 ตามนโยบายคณะกรรมการความสงบแห่งชาติในการช่วยเหลือเกษตรกรผู้ปลูกข้าว โดยธนาคารเพื่อการเกษตรและสหกรณ์การเกษตร (ธ.ก.ส.) ร่วมกับกรมส่งเสริมสหกรณ์ ได้ดำเนินโครงการช่วยเหลือเกษตรกรผู้ปลูกข้าวรวม 2 โครงการ คือ โครงการสนับสนุนสินเชื่อเพื่อรวบรวมข้าวและสร้างมูลค่าเพิ่มโดยสถาบันเกษตรกร และโครงการลดดอกเบี้ยเงินกู้เพื่อการผลิตแก่เกษตรกรผู้ปลูกข้าว ปี 2557/2558 เพื่อทำความเข้าใจแนวทางปฏิบัติ ขั้นตอน วิธีการดำเนินการโครงการ ซึ่งมีนายเขาวฤทธิ์ ประเสริฐสกุล ผู้ตรวจราชการกรมส่งเสริมสหกรณ์ เขตตรวจราชการที่ 17, 18 ว่าที่ ร.ต.ทรงศักดิ์ ภูมิฐานนท์ สหกรณ์จังหวัดพิษณุโลก พร้อมด้วยผู้แทนสหกรณ์และกลุ่มเกษตรกร จาก 17 จังหวัดภาคเหนือ รวม 185 แห่ง ผู้แทนกรมส่งเสริมสหกรณ์ กรมตรวจบัญชีสหกรณ์ กรมส่งเสริมการเกษตร จากส่วนกลาง ส่วนภูมิภาค 17 จังหวัดภาคเหนือ และผู้แทนธนาคารเพื่อการเกษตรและสหกรณ์การเกษตรที่สังกัดส่วนภูมิภาคเข้าร่วมประชุมจำนวน 630 คน ณ โรงแรมอัมรินทร์ลากูล จังหวัดพิษณุโลก

นายปริญญา กล่าวว่า ภาครัฐให้ความสำคัญกับสถาบันเกษตรกรมากขึ้น และมีมาตรการต่างๆ ออกมาสนับสนุน

ระบบสหกรณ์ โดยคาดหวังที่จะพัฒนาสถาบันเกษตรกรให้มีความเข้มแข็งสามารถช่วยเหลือตนเองได้ เป็นที่พึ่งของเกษตรกร จึงถือเป็นโอกาสอันดีที่ระบบสหกรณ์ได้พัฒนาการดำเนินธุรกิจข้าวเต็มรูปแบบมากขึ้น บนพื้นฐานของทรัพยากรที่มีและใช้ให้เกิดประโยชน์สูงสุด สำหรับโครงการปี 2557/2558 มีเป้าหมายรวบรวมข้าวเปลือก 4,000,000 ตัน จากเดิมเคยรวบรวมได้ 1.8 ล้านตัน เพิ่มขึ้นอีก 2.2 ล้านตัน หรือเพิ่มขึ้น 122% โดยธนาคารเพื่อการเกษตรและสหกรณ์การเกษตร เป็นผู้สนับสนุนเงินทุน ตามโครงการวงเงินสินเชื่อ 20,000 ล้านบาท อัตราดอกเบี้ย 1% ต่อปี เป็นเวลา 1 ปี แก่สหกรณ์และกลุ่มเกษตรกรเพื่อทำการรวบรวมข้าวเปลือกไว้จำหน่ายและเก็บไว้แปรรูปเป็นข้าวสารส่งผลให้เกษตรกรสามารถขายข้าวได้ในราคายุติธรรม เสริมสร้างราคากลไศตลาดข้าวเปลือกในพื้นที่ให้มีประสิทธิภาพมากยิ่งขึ้น ส่วนโครงการลดต้นทุนดอกเบี้ยให้แก่เกษตรกร จะทำการลดดอกเบี้ยเงินกู้เพื่อทำนาให้กับเกษตรกร 3% จากยอดเงินกู้ในส่วนไม่เกิน 50,000 บาท เป็นเวลา 6 เดือน

ด้าน นายประยูร อินสกุล ผู้อำนวยการสำนักพัฒนาและถ่ายทอดเทคโนโลยีการสหกรณ์ กล่าวว่า การประชุมชี้แจงมาตรการช่วยเหลือเกษตรกรผู้ปลูกข้าวในฤดูการผลิต ปี 2557/2558 กำหนดจัด 5 ครั้ง ตามภูมิภาคต่างๆ เพื่อทำความเข้าใจแนวทางปฏิบัติ ขั้นตอน วิธีการดำเนินการของโครงการ ที่แต่ละหน่วยงานต้องเตรียมความพร้อมเพื่อร่วมกันบูรณาการทำงานให้เกิดผลเป็นรูปธรรมและเกิดประโยชน์สูงสุดแก่เกษตรกรชาวนาไทย สำหรับการประชุมครั้งนี้ เป็นครั้งที่ 4 โดยการประสานงานของสำนักงานสหกรณ์จังหวัดพิษณุโลกและศูนย์ถ่ายทอดเทคโนโลยีการสหกรณ์ที่ 11



ธุรกิจแปรรูปยางพารา...นางบริสุทธิ์ เปรมประพันธ์ รองอธิบดีกรมส่งเสริมสหกรณ์ พร้อมด้วยนายเสนอ ชูจันทร์ และนายารอด พงศ์ สุนทรนนท์ ผู้ตรวจราชการกรมส่งเสริมสหกรณ์ ลงพื้นที่เยี่ยมชมโรงงานแปรรูปผลิตภัณฑ์ยางพารา ของชุมนุมสหกรณ์ อุตสาหกรรมยางพาราภาคใต้ จำกัด ซึ่งดำเนินธุรกิจแปรรูปผลิตภัณฑ์ยางพาราเป็นสายพานลำเลียง เพื่อเพิ่มมูลค่าผลผลิตยางพารา โดยมีนางอรุณี เอกทัตต์ สหกรณ์จังหวัดสุราษฎร์ธานี ให้การต้อนรับ ณ ชุมชนสหกรณ์อุตสาหกรรมยางพาราภาคใต้ จำกัด จังหวัดสุราษฎร์ธานี เมื่อเร็วๆ นี้

ถก3ชาติลดปลุกยง

บิตพงค์ครนิบเอิมโอยูเชินอินโตฯ-มาเลย์ เล็งพินสต็อกอาเชียนแกักราคาตกต่ำ

โพสต์ทูเดย์ บิตพงค์เตรียมถก 3 ชาติ
ลดพินที่ปลุกยง เล็งสร้างสต็อกยง
อาเชียนแกัปัญหาหาคาคาคตกต่ำ

นายบิตพงค์ พิงบุญ ณ ออยุธยา รรมว.
เกษตราและสหกรณ์ เป็ดเผยว่ ในการ
ประชุมรัฐมนตรีเกษตราอาเชียนที่พม่า
ระหว่างวันที่ 23-25 ก.ย.นี้ กระทรวง
เกษตราฯ จะเป็นผู้แทนฝ่ายไทยเข้าหารือกับ

รัฐมนตรีเกษตราของประเทศผู้ปลุกยงราย
ใหญ่อีก 2 ประเทศ คือ อินโดนีเซียและ
มาเลเซีย ภายใต้กลไกสภาไตรภาคียง
พารา (ไอทีอาร์ซี) เกี่ยวกับการลดพินที่ปลุก
ยงในพื้นที่ที่ไม่เหมาะสม รวมถึงการ
หารือเพื่อให้ได้ข้อสรุปการจัดทำสต็อกยง
อาเชียน เพื่อดูแลราคายงพาราให้มีราคา
เหมาะสมและมีเสถียรภาพ

“วันที่ 22 ก.ย. หลังคณะรัฐมนตรี
(ครม.) เห็นชอบเอิมโอยูที่กระทรวง
เกษตราฯ เสนอเรื่องการลดพินที่ปลุกยง 3
ประเทศ และการทำสต็อกยงอาเชียนก็
จะนำเรื่องนี้ไปหารือกันที่พม่า ซึ่งยอมรับ
ว่ที่ผ่านมามีเพียงแต่กรอบการทำงาน
ร่วมกัน แต่ไม่มีการปฏิบัติที่ชัดเจน เพราะ
วิกฤตของราคายงทั่วโลกไม่ใช่เฉพาะไทย
นอกจากนั้นจะหารือกับจีนเพื่อเชื่อมผู้ซื้อ
กับตลาดซื้อขายยงจริงที่รัฐบาลไทยกำลัง
ผลักดันให้เกิด” นายบิตพงค์ กล่าว

นายบิตพงค์ ยืนยันว่ มีตั้งนามขาย
ยง 1 แสนตัน จาก 2.1 แสนตัน ให้

เอกชนไปแล้ว ขณะนี้อยู่ในขั้นตอนขนย้าย
ยงให้เสร็จสิ้นภายใน 3 เดือน

รมว.เกษตราฯ กล่าวด้วยว่ ในเร็วๆ นี้
จะหารือกับกระทรวงการคลังในประเด็นที่
เกี่ยวกับสหกรณ์ทางการเงิน ซึ่งปัจจุบันมี
การขยายกิจการมากเกินไปและเกิดปัญหา
เช่น กรณีสหกรณ์เครดิตยูเนี่ยนคลองจั่น
แต่กลับพบว่ากฎหมายสหกรณ์ที่มีอยู่มุ่ง
เน้นดูแลเฉพาะสหกรณ์การเกษตราเป็น
หลัก ดังนั้นหากเป็นไปได้ควรให้สหกรณ์
ทางการเงินเหล่านั้นเข้ามาอยู่ภายใต้การ
ดูแลของกระทรวงการคลังและอยู่ภายใต้
กฎหมายสถาบันการเงิน ■

กสส.ส่งเสริมกลุ่มเกษตรกรกรียคแนวทางการพัฒนาองค์กรตามหลักปรัชญาของเศรษฐกิจพอเพียง

ดร.จุมพล สงวนสิน อธิบดีกรมส่งเสริมสหกรณ์ เปิดเผยภายหลังเป็นประธานเปิดการสัมมนากรรมการกลางกลุ่มเกษตรกร ณ สำนักพัฒนาและถ่ายทอดเทคโนโลยีการสหกรณ์ กรุงเทพมหานคร ว่า ประเทศไทยเป็นประเทศกสิกรรม ที่มีอาชีพด้านการเกษตรหลายอย่าง สามารถพัฒนาต่อยอดสู่การเป็นกิ่งอุตสาหกรรม การเกษตรได้

กรมส่งเสริมสหกรณ์ จึงมีนโยบายและแนวทางในการส่งเสริมและสนับสนุนเกษตรกร ให้มีการรวมกลุ่มกันเพื่อสร้างความเข้มแข็ง ในการผลิต การถ่ายทอดประสบการณ์ ระหว่างกัน ภายใต้แนวทางที่พึ่งตนเอง และกระทำการตลาดเพื่อการขายโดยไม่ต้องผ่านพ่อค้าคนกลาง อันจะนำมาซึ่งประโยชน์ที่เกษตรกรจะพึงได้รับอย่างเต็มที่ โดยการเพิ่มเติมความรู้และความเข้าใจเกี่ยวกับกระบวนการบริหารจัดการกลุ่ม เพื่อให้สามารถผลิตสินค้าเกษตรได้อย่างครบวงจร ตลอดจนส่งเสริมให้กลุ่มเกษตรกรเป็นฐานการผลิตสินค้าเกษตรที่มีคุณภาพ ได้มาตรฐานของประเทศ และสามารถก้าวสู่ความเป็นสากลได้ในโอกาสอันใกล้นี้

อธิบดีกรมส่งเสริมสหกรณ์กล่าวเพิ่มเติมด้วยว่า การทำให้เกิดความเข้มแข็งในกลุ่มเกษตรกรขึ้นมานั้น อันดับแรกจะต้องมีการให้

องค์ความรู้เรื่องประโยชน์ของการรวมกลุ่ม ภายใต้อุประเบียบความซื่อสัตย์ ตลอดถึงปัจจัยการผลิตที่มีคุณภาพได้มาตรฐาน วิธีการเชื่อมโยงผลผลิต ให้เข้าถึงและเข้าใจในช่องทางการตลาด เพื่อให้ธุรกิจของกลุ่มเกษตรกรสามารถเดินหน้าได้อย่างต่อเนื่องอันจะทำให้ธุรกิจของเกษตรกรมีความมั่นคงและยั่งยืนโดยกรมส่งเสริมสหกรณ์ได้เข้าไปให้ความรู้เกี่ยวกับความสำคัญและประโยชน์ที่เกษตรกรพึงจะได้รับ หากมีการพัฒนาการรวมตัวกันและดำเนินกิจการ ใช้รูปแบบสหกรณ์ ทั้งนี้เพื่อให้กลุ่มเกษตรกรสามารถเข้าถึงวิธีการสหกรณ์ได้อย่างสมบูรณ์แบบต่อไป

ปัจจุบันประเทศไทยมีกลุ่มเกษตรกรในทุกจังหวัดทั่วประเทศ จำนวน 6,111 กลุ่ม มีสมาชิกจำนวน 621,798 คน มูลค่าธุรกิจโดยรวม 12,960.08 ล้านบาท โดยมีส่วนสำคัญในการพัฒนาเศรษฐกิจของประเทศ ซึ่งการขับเคลื่อนการดำเนินงานของกลุ่มเกษตรกรให้สามารถมีการผลิตสินค้าเกษตรที่มีคุณภาพ ได้มาตรฐานขยายธุรกิจตอบสนองความต้องการของสมาชิกและตลาด ตลอดจนเสริมสร้างความเข้มแข็งมั่นคงและเจริญก้าวหน้าให้กลุ่มเกษตรกร ย่อมที่จะเกิดประโยชน์ทั้งทางสังคมและเศรษฐกิจของประเทศโดยรวม

เดือนชาวนา 22 จว.ลุ่มน้ำเจ้าพระยา งต.ท่านาปรัง

นายไอฟาร พัทธ์ชัย อธิบดีกรมส่งเสริมการเกษตร เปิดเผยว่า ปริมาณน้ำคาดการณ์ของกรมชลประทานต่อสถานการณ์ปริมาณน้ำใน 4 เขื่อนใหญ่ ได้แก่ เขื่อนภูมิพล, สิริกิติ์, แควน้อยบำรุงแดน และป่าสักชลสิทธิ์ ในปีนี้ จะมีปริมาณน้ำน้อยกว่าปี 2556 มาก เนื่องจากปริมาณน้ำฝน

เฉลี่ยทั้งปีทั่วประเทศต่ำกว่าเกณฑ์ค่าเฉลี่ยปกติ และต่ำกว่าในปี 2556 ส่งผลให้มีน้ำไม่เพียงพอสำหรับการเพาะปลูกในหน้าแล้งปี 2558 จึงขอเดือนชาวนา ในพื้นที่ 22 จังหวัดในเขตลุ่มน้ำเจ้าพระยา ได้แก่ ตาก กำแพงเพชร อุตรดิตถ์ สุโขทัย พิษณุโลก นครสวรรค์ ชัยนาท

สิงห์บุรี ลพบุรี สระบุรี อ่างทอง สุพรรณบุรี พระนครศรีอยุธยา ปทุมธานี นนทบุรี นครปฐม กรุงเทพฯ ฉะเชิงเทรา นครนายก สมุทรปราการ และสมุทรสาคร ให้งดทำนาปรัง โดยเฉพาะที่ จะปลูกในช่วงปลายปีนี้ มิฉะนั้นนาข้าวจะได้รับ ความเสียหายจากภัยแล้งแน่นอน อย่างไรก็ตาม

กรมส่งเสริมการเกษตร ได้แจ้งให้เจ้าหน้าที่ในระดับจังหวัดและระดับอำเภอรายงานข้อมูลการ

เพาะปลูกพืชฤดูแล้ง และติดตามสถานการณ์อย่างใกล้ชิด สำหรับการปลูกพืชอื่นหรือการประกอบอาชีพอื่นทดแทนการทำนาปรัง กรมส่งเสริมการเกษตรได้ประชุมร่วมกับหน่วยงานภาคีที่เกี่ยวข้อง เช่น กรมชลประทาน กระทรวงแรงงาน เป็นต้น เพื่อร่วมกันกำหนดแผนการปฏิบัติงาน และวางแผนการเพาะปลูกพืชฤดูแล้ง ลดผลกระทบที่จะเกิดกับพี่น้องเกษตรกร



เปิดตัว "Protect PLANTS" แอปพลิเคชัน วินิจฉัยโรคพืช

นายโอฬาร ทิทัศน์ อธิบดีกรมส่งเสริมการเกษตร เปิดเผยว่า กรมส่งเสริมการเกษตร ได้สร้างแอปพลิเคชันเพื่อใช้บนสมาร์ทโฟน ชื่อ "Protect PLANTS" ซึ่งเป็นการพัฒนาการบริหารจัดการข้อมูล โดยรวบรวมองค์ความรู้ด้านการอารักขาพืชที่กรมส่งเสริมการเกษตรมี มาผนวกกับเทคโนโลยีสารสนเทศ สร้างสรรค์เป็นเครื่องมือในการเผยแพร่องค์ความรู้ ให้มีความสะดวกและรวดเร็วในการเข้าถึงของเจ้าหน้าที่

ส่งเสริมการเกษตรในพื้นที่ เกษตรกรและบุคคลทั่วไป ภายใต้โลโก้แกน "ดูแลผลผลิต เพื่อนคู่คิดเกษตรกร" โดยในแอปพลิเคชันนี้ประกอบด้วย 6 เมนูหลัก คือ 1) ข่าวสารการเกษตร 2) ชุดความรู้ด้านการป้องกันและกำจัดโรคและแมลงศัตรูพืช 6 กลุ่มพืชเศรษฐกิจ 3) การวินิจฉัยโรคและแมลงศัตรูพืชเบื้องต้นตามชนิดอาการ 4) การวินิจฉัยโรคและแมลงศัตรูพืชเบื้องต้นตามชนิดพืช 5) พยากรณ์สภาพอากาศ และ 6)

พยากรณ์เดือนการระบาดของ ผู้ที่ใช้สมาร์ทโฟนสามารถเข้าไปดาวน์โหลดแอปพลิเคชันนี้ได้ฟรี ทั้งระบบปฏิบัติการแอนดรอยด์ และ iOS ที่ Google Play Store และ Apple App Store

แอปพลิเคชัน "Protect PLANTS" จะเป็นเครื่องมือสำคัญที่จะช่วยสนับสนุนการปฏิบัติงานของเจ้าหน้าที่ส่งเสริมการเกษตร รวมไปถึงอาสาสมัครเกษตร

หมู่บ้าน (อกม.) เกษตรกร หรือประชาชนทั่วไป ให้สามารถเข้าถึงข้อมูล องค์ความรู้ด้านอารักขาพืช วินิจฉัยศัตรูพืชเบื้องต้น พยากรณ์เดือนการระบาดของศัตรูพืชประจำสัปดาห์ พยากรณ์สภาพอากาศ ซึ่งทั้งหมดนี้เป็นการเพิ่มศักยภาพของการเผยแพร่ข้อมูลข่าวสารด้านการเกษตรแก่หน่วยงานทั้งภายใน ภายนอก และประชาชนทั่วไป ได้อย่างรวดเร็วและมีประสิทธิภาพ



กรมพัฒนาที่ดิน ซีเกษตรกรควรร ลด ละ เลิกเคมี หันมาทำเกษตรอินทรีย์ สร้างความปลอดภัยและลดต้นทุนการผลิต

นายอภิชาติ จงสกูล อธิบดีกรมพัฒนาที่ดินเปิดเผยว่า ปัญหาดินของประเทศไทยในปัจจุบัน มีทั้งปัญหาที่เกิดจากธรรมชาติ อาทิ ดินเค็ม ดินอินทรีย์ดินกรด ดินเปรี้ยว ยังมีปัญหาที่เกิดจากการกระทำของมนุษย์อีกด้วย โดยเฉพาะปัญหาที่เกิดจากการใช้ปุ๋ยเคมีและสารเคมีทางการเกษตรปริมาณมากและต่อเนื่อง จนก่อให้เกิดสารตกค้างในดิน อีกทั้งยังไปทำลายสิ่งมีชีวิต จุลินทรีย์ที่เป็นประโยชน์ต่อพืช ส่งผลให้ดินเสื่อมโทรมมากขึ้น

จากสภาพปัญหาดังกล่าว กรมพัฒนาที่ดินได้จัดตั้งศูนย์เรียนรู้การพัฒนาที่ดินตามแนวเศรษฐกิจพอเพียง โดยคัดเลือกเกษตรกรที่เป็นหมอดินอาสาที่มีการน้อมนำแนวพระราชดำริของพระบาทสมเด็จพระเจ้าอยู่หัว ไปใช้ในการทำการเกษตรและดำเนิน

ชีวิต สามารถเป็นต้นแบบให้เกษตรกรนำแนวทางไปประยุกต์ใช้ให้เกิดประโยชน์ต่อไป

“เกษตรกรควรหันมาสนใจเรื่องการทำเกษตรอินทรีย์ เกษตรสีเขียวที่เป็นมิตรกับสิ่งแวดล้อมมากขึ้น ด้วยการลด ละ เลิกเคมี หันมาใช้ปุ๋ยอินทรีย์ ปุ๋ยหมัก น้ำหมักชีวภาพ ซึ่งสามารถผลิตไว้ใช้เอง ลดต้นทุนจากที่ต้องซื้อปุ๋ยเคมีเฉลี่ยต้นละ 7,000-8,000 บาท ถ้าผลิตเองจะอยู่ที่ 4,000 บาท ลดต้นทุนได้ไม่ต่ำกว่าครึ่งหนึ่ง แม้ว่าการใช้อินทรีย์จะต้องใช้ในปริมาณที่มากกว่าเคมี แต่ถ้าเปรียบเทียบต้นทุนแล้วก็ยังคุ้มกว่า ที่สำคัญผลผลิตที่ออกมาก็ปลอดภัย เมื่อเกษตรกรสามารถลดต้นทุนการผลิตลงได้ แม้ว่าจะขายสินค้าได้ในราคาเท่าเดิมก็ยังมีส่วนต่างของกำไรที่เหลือเพิ่มขึ้น” อธิบดีกรมพัฒนาที่ดิน กล่าว



ดวงาน ● นายเอกจิต ไตรภาควาสิน ผู้อำนวยการ
สำนักจัดรูปที่ดินกลาง กล่าวต้อนรับเกษตรกรในพื้นที่
จัดรูปที่ดินแปลงตัวอย่าง ต.โพธิ์ อ.เมือง จ.ศรีสะเกษ
ในโอกาสที่เดินทางมาดูงานจัดรูปที่ดินในพื้นที่สูบน้ำด้วยไฟฟ้า โครงการรางสามสี จ.กาญจนบุรี
เมื่อเร็วๆ นี้



นางบริสุทธิ์ เปรมประพันธ์ รองอธิบดีกรมส่งเสริม
สหกรณ์ ให้การต้อนรับคณะผู้เข้ารับการอบรม ซึ่ง
ประกอบด้วยผู้เข้ารับการอบรมจากประเทศภูฎาน
กัมพูชา ลาว พม่า เนปาล และเวียดนาม เพื่อ
เรียนรู้ระบบการสหกรณ์ในประเทศไทยและศึกษา
บทบาทของหน่วยงานภาครัฐที่ส่งเสริมงานสหกรณ์
และกลุ่มเกษตรกร ณ กรมส่งเสริมสหกรณ์ เทเวศร์
กรุงเทพมหานคร เมื่อวันก่อน