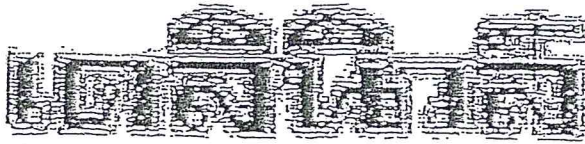


สรุปหัวข้อข่าวด้านการเกษตรที่สำคัญ นสพ.ประจำวัน ที่ ๒๗ - ๒๙ กันยายน ๒๕๕๗

เรื่อง

เรื่อง	หนังสือพิมพ์
๑. ประยุทธ์ทำฟอง ลีอกสเปกสพ.	เดลินิวส์
๒. โชว์แผน 'ลดตัน' ขาวนา ค่าปัจจัยผลิต-บริการ ๔๓๒ บาท/ไร่	กรุงเทพธุรกิจ
๓. ชมนิทรรศการ	เดลินิวส์
๔. ทิวเข้มเจ้าหน้าที่ส่งเสริมสหกรณ์ชายแดน ลาว-กัมพูชา รับ AEC	เดลินิวส์
๕. แสดงความยินดี	คมชัดลึก
๖. ปูยักษ์	ข่าวสด
๗. เกษตรฯ งดกลยุทธ์ความปลอดภัยอาหารหนุนส่งออกพืชเศรษฐกิจภาคเหนือ	ไทยโพสต์
๘. อ.ต.ก.รับกระแสตอบรับเยี่ยมประชาชนสนใจร่วมโครงการฉีดวัคซีน - ทำหมันสัตว์เลี้ยง	ไทยโพสต์
๙. "อ.ส.ค" ปลื้มเยาวชนเข้าร่วมกิจกรรมประกวดภาพถ่าย	ไทยโพสต์
๑๐. วันดีมนมโรงเรียนโลก	แนวหน้า
๑๑. ภาพสีนู้ไม่หวั่นราคาขายตกแรงทำอาชีพเสริม เพาะเห็ดฟาง - ทอผ้าไหมแพรวา ผลตอบแทนสูง	บ้านเมือง
๑๒. กรมตรวจบัญชีสหกรณ์คาดไตรมาส๓ ภาคเศรษฐกิจฟื้นตัวถึงร้อยละ ๐.๕-๑.๐	ไทยโพสต์
๑๓. บริหารจัดการสินค้า "กาแฟ" พร้อมรับมือ AEC	ไทยโพสต์
๑๔. ขับเคลื่อนวาระแห่งชาติด้านสหกรณ์รุดหน้า	ไทยโพสต์
๑๕. "Protect PLANTS" แอปพลิเคชันวินิจฉัยโรคพืช	ไทยโพสต์
๑๖. พระเจ้าวรวงศ์เธอ พระองค์เจ้าศรีรัศมิ์พระวรชายา	เดลินิวส์
๑๗. เดือนเกษตรกรรมหวังวัตถุดิบอัตรายทางการเกษตรเก่าเก็บค้างตลาด	ไทยโพสต์
๑๘. ช่วยโกยกำไร	โพสต์ทูเดย์
๑๙. พระเจ้าวรวงศ์เธอ พระองค์เจ้าโสมสวลี พระวรราชทินนิตตามาตุ	แนวหน้า
๒๐. ธกส. พัทลุงเร่งปล่อยกู้สวนยาง	ข่าวสด
๒๑. จับมือขยายผลองค์ความรู้ โครงการอันเนื่องมาจากพระราชดำริ สู้ภัยส่งเสริมการเกษตรและเกษตรกร	บ้านเมือง
๒๒. ผ่าแผนชลประทาน...สู้ภัยพิบัติจากน้ำ	เดลินิวส์
๒๓. ลงนามความร่วมมือ	เดลินิวส์
๒๔. โปรงใส	แนวหน้า
๒๕. เร่งเสริมเชี่ยวชาญผู้สอบบัญชี เสริมสร้างความแข็งแกร่งเครือข่ายสหกรณ์	แนวหน้า
๒๖. "คิว เรสเตอร์รองต์" ...อ้อมรอยปลอดภัย	สยามรัฐ
๒๗. กปร.เร่งขยายผล แนวพระราชดำริ สู้จนท.-เกษตรกร	คมชัดลึก
๒๘. "คิว เรสเตอร์รองต์" ...อ้อมรอยปลอดภัย	บ้านเมือง
๒๙. มาตรฐานบังคับสินค้าเกษตร...เพื่อคุณภาพ ป้องกันผู้บริโภค	บ้านเมือง
๓๐. สร้างต้นแบบโรงสีข้าว GMP เพิ่มศักยภาพข้าวไทย	ไทยโพสต์
๓๑. เกษตรฯ พัฒนาระบบตรวจสอบพันธุ์พืชรองรับการเปิดเสรีการลงทุนปี ๕๘	ไทยโพสต์



กรมส่งเสริมการค้าระหว่างประเทศ

ปีที่

ฉบับที่

ประจำวันที่ 29 เดือน กันยายน

พ.ศ. 2557 หน้า 1/2

# ประยุทธ์ทำฟอง ลือกสเปกสปช.

**ประธานชมรม  
ลำตั่ง อาชีวะ  
หมิ่นเบื่องสูง**

กระทรวงเกษตรฯ ชง ครม.

โยกย้าย ขรก. ♦ อ่านต่อหน้า 2

## □ เด็กแว้วเข้าขึ้นแท่นพริบ

ทั้งนี้ในส่วนรายชื่อที่มีการเสนอ แต่งตั้ง โยกย้ายใหม่ ได้แก่ 1. นายสรรเสริญ อัจจุตมานัส ผู้ตรวจราชการกระทรวงเกษตรฯ ไปเป็น รองปลัดกระทรวงเกษตรฯ แทนนายชลิต คำรงค์ศักดิ์ รองปลัดกระทรวงเกษตรฯ ที่เกษียณอายุราชการ 2. นายเลอศักดิ์ วีระตระกูลไพบุลย์ รองปลัดกระทรวงเกษตรฯ เป็นเลขาธิการสำนักงานเศรษฐกิจการเกษตร แทนนายอนันต์ ลิดา เลขาธิการสำนักงานเศรษฐกิจการเกษตร 3. นายอนันต์ ลิดา เลขาธิการสำนักงานเศรษฐกิจการเกษตรเป็นรองปลัดกระทรวงเกษตรฯ แทน นายเลอศักดิ์ วีระตระกูลไพบุลย์ 4. นายอภิย์ สิทธิสังข์ ผู้ตรวจราชการกระทรวงเกษตรฯ เป็น อธิบดีกรมปศุสัตว์ แทนนายทฤษฎี ชาวสวนเจริญ ที่เกษียณอายุราชการ 5. นายวรารุช ชันดี ยานันท์ ผู้ตรวจราชการกระทรวงเกษตรฯ เป็น อธิบดีกรมฝนหลวงและการบินเกษตร ซึ่งเป็น ตำแหน่งที่ว่างอยู่ 6. นายโอภาส กลั่นบุญชัย ผู้ตรวจราชการกระทรวงเกษตรฯ เป็นอธิบดีกรมส่งเสริมสหกรณ์แทนนายจุมพล สงวนสิน อธิบดีกรมส่งเสริมสหกรณ์

# โฉวแผน 'ลดต้นทุน'ชาวนา ค่าปัจจัยผลิต-บริการ 432 บาท/ไร่

**ค**ณะรักษาความสงบแห่งชาติ(คสช.) และรัฐบาลพล.อ.ประยุทธ์ ได้สั่งการ กำชับให้กระทรวงเกษตรและสหกรณ์เป็นแม่ข่ายหลัก รวมทั้งกระทรวงพาณิชย์ ในการปรับลดต้นทุนให้ชาวนา เพื่อให้สอดคล้องกับแผนการไม่แทรกแซงกลไกตลาดด้วยราคาสูง โดยการจำหน่ายข้าวที่ล้มเหลวในรัฐบาลที่ผ่านมา

นายสุรศักดิ์ พันธุ์เทพ รองเลขาธิการสำนักงานเศรษฐกิจการเกษตร (สศก.) กล่าวว่า หน่วยงานที่เกี่ยวข้องอยู่ระหว่างการรวบรวมข้อมูล เพื่อสรุปผลการดำเนินงานตามแนวทางการช่วยเหลือผู้ปลูกข้าวฤดูกาลผลิต ปี 2557/ 58 โดยต้องรอข้อมูลชี้ชัดเจนหลังจากที่มีการเก็บเกี่ยวข้าวแล้วเสร็จ อย่างไรก็ตามคาดว่าจะการปรับลดค่าใช้จ่ายต่างๆ จะเป็นไปตามเป้าหมายที่กำหนดไว้ โดยรวมแล้วต้นทุนการผลิตของเกษตรกรปีนี้ จะต้องลดลงอย่างน้อย 432 บาท/ไร่ หรือจาก 4,787 บาท/ไร่ ลดเหลือ 4,355 บาท/ไร่

รายงานของกระทรวงเกษตรฯ ระบุว่า ผลการดำเนินงานตามแนวทางการช่วยเหลือผู้ปลูกข้าว ฤดูกาลผลิตปี 2557/58 ในส่วนของมาตรการหลัก ด้านการลดค่าปัจจัยการผลิตและลดค่าบริการที่มีเป้าหมายให้ลดราคาจำหน่ายปุ๋ยเคมี กระสอบละ 40-50 บาท และลดราคาจำหน่ายปลีกลดสารเคมีป้องกันกำจัดศัตรูพืช กรมการค้าภายในได้ขอความร่วมมือผู้ประกอบการปุ๋ยเคมี สารเคมี ป้องกันกำจัดศัตรูพืช มีการลดราคาปุ๋ยเคมี จำนวน 4 สูตร ประกอบด้วย สูตร 46-0-0 กระสอบละ 40 บาท สูตร 16-20-0 สูตร 16-16-8 และสูตร 16-8-8 กระสอบละ 50 บาท ลดราคาขายปราบศัตรูพืช 7 ชนิด ลงจากเดิม 5-10 % ประกอบด้วย ไกลโฟเซต ปิวทาคลอร์ ไพโรพานิล เพรทิลาลคลอร์ พาราควอต ทู.พี.ดี บิสไพริเมก-โซเดียม นอกจากนี้ตามที่กรมการค้าภายในยังประกาศลดราคาเมล็ดพันธุ์ กก.ละ 4 บาท แต่ในภาพรวม มีการปรับลดลงมากถึง กก.ละ 5 บาท เกินเป้าหมายที่วางเอาไว้



โดยเมล็ดพันธุ์ข้าวที่ผลิตได้รวม 200,487 ตัน จำหน่ายได้ 37,014 ตัน แยกเป็น ศูนย์ข้าวชุมชน ผลิตได้ 2,000 ตัน จำหน่ายได้ 95 ตัน สามารถปรับลดราคาได้ กก.ละ 5 บาท

สหกรณ์การเกษตร ผลิตได้ 15,800 ตัน จำหน่ายได้ 278 ตัน ปรับลดราคาได้ กก.ละ 5 บาท ศูนย์เมล็ดพันธุ์ข้าว ผลิตได้ 29,487 ตัน จำหน่ายได้ 3,251 ตัน สามารถปรับลดราคาได้ กก. 4 บาท และผู้ประกอบการ ผลิตได้ 153,000 ตัน จำหน่ายได้ 33,390 ตัน สามารถลดราคาได้ กก.ละ 6 บาท

ด้าน ค่าบริการเกี่ยวข้าวของรถเกี่ยวขนาด ได้ขอความร่วมมือให้ปรับลดค่าบริการได้ ไร่ละ 50 บาท ขณะที่ค่าเช่านา มีผู้ขึ้นทะเบียนเป็นผู้เช่าแล้ว 203,876 ราย ผู้ให้เช่า 20,752 ราย ดำเนินการเจรจาเพื่อลดค่าเช่ามาแล้ว 55,332 ราย หรือ 27.14 % ของจำนวนผู้ขึ้นทะเบียนผู้เช่านาทั้งหมด จากการเจรจาสามารถลดค่าเช่านาลงได้ เฉลี่ยไร่ละ 200-540 บาท เกษตรกรได้รับการลดค่าเช่านาเฉลี่ยรายละ 2,000-7,000 บาท โดยรวมแล้วสามารถลดค่าเช่านาลงได้ 43,442,820 บาท

ทั้งนี้ จังหวัดที่มีผลการดำเนินงานเป็นรูปธรรม 15 จังหวัด คือ ตาก สมุทรสงคราม นครสวรรค์ สกลนคร ขอนแก่น อุทัยธานี พะเยา ยโสธร พระนครศรีอยุธยา สิงห์บุรี นครราชสีมา ประจวบคีรีขันธ์ ชัยนาท บุรีรัมย์ และกาฬสินธุ์ อำเภอที่มีผลการดำเนินการเป็นรูปธรรมและเสร็จเรียบร้อยทุก

ขั้นตอนแล้วจำนวน 3 อำเภอ ได้แก่ วังน้อย บางชัย และบ้านแพรก จ.พระนครศรีอยุธยา

ผลการติดตามมาตรการลดราคาเช่าที่นาใน อ.วังน้อย บางชัย และบ้านแพรก พบว่า ที่ อ.วังน้อยชาวนาส่วนใหญ่เช่าที่จากผู้ถือครองจำนวน 3 กลุ่ม รวม 150 ราย ผู้เช่า 80 ราย อัตรา 1,000-2,500 บาท ต่อไร่ต่อปี การเจรจาสามารถลดค่าเช่าลงได้ ไร่ละ 200 บาทหรือค่าเช่าไร่ละ 1,200 บาทต่อไร่ต่อปี แต่การดำเนินการปรับลดค่าเช่ายังมีปัญหาบางรายได้ทำสัญญาจ้างทำนาเพื่อเลี่ยงการเช่านา

ขณะที่อ.บ้านแพรก พบว่าส่วนใหญ่ชาวนาในพื้นที่เช่าจากผู้ถือครองที่ดินรายย่อย มีผู้เช่าจำนวน 354 รายจากผู้ให้เช่า 504 ราย อัตราค่าเช่า เฉลี่ย 1,000 บาทต่อไร่ต่อปี สามารถเจรจาให้ลดค่าเช่าลงได้ ไร่ละ 200 บาทเหลือ 800 บาทต่อไร่ต่อปี

อ.บางชัย พบว่าส่วนใหญ่ชาวนาในพื้นที่เช่าจากผู้ถือครองที่ดินรายย่อย มีผู้เช่าจำนวน 1,392 ราย ผู้ให้เช่าจำนวน 1,839 ราย บริษัทเอกชนในพื้นที่ให้เช่าที่มากกว่า 1,500 ไร่ ลดค่าเช่ามาลงเหลือไร่ละ 800 บาทต่อไร่ต่อปี

ชาวนายังเสนอให้หาแนวทางการปรับลดค่าน้ำมันเชื้อเพลิง สนับสนุนให้มีสถานที่รับซื้อข้าวเปลือกในพื้นที่ เพื่อลดค่าขนส่งให้รับซื้อข้าวเปลือกในราคาที่สูงขึ้น ต้นละ 8,000-10,000 บาท และควรมีมาตรการป้องกันภัยแล้งและสารเคมีขาดตลาดหรือด้อยคุณภาพ





ขมนิทรรศการ...นายอำพล เสนาณรงค์ องคมนตรี เยี่ยมชมนิทรรศการภายในงาน “ชมศูนย์ศึกษา พัฒนาความรู้ ดุริยธรรมการ” ภายหลังเป็นประธานในพิธีเปิดงาน โดยมี นายสุวัฒน์ เทพอาจักร์ เลขาธิการ กปร. นางสาวหยุด เพ็ชรสุข รักษาการผู้อำนวยการศูนย์ศึกษาการพัฒนาพิภพทอองอันเมืองมาจากพระราชดำริ ผู้บริหารและเจ้าหน้าที่สำนักงาน กปร. ให้การต้อนรับ และนำชม ณ ศูนย์ศึกษาการพัฒนาพิภพทออง จ.นราธิวาส เมื่อวันก่อน

# ตัวเข้มเจ้าหน้าที่ส่งเสริมสหกรณ์ชายแดน ลาว-กัมพูชา รับ AEC



กรมส่งเสริมสหกรณ์ ดึงเข้มบุคลากร แนวตะเข็บชายแดนรองรับประชาคมอาเซียน จัดสัมมนาการส่งเสริมสหกรณ์/กลุ่มเกษตรกร เพื่อเพิ่มมูลค่าการค้าชายแดน เพื่อให้บุคลากรที่เกี่ยวข้องกับการส่งเสริมสหกรณ์/กลุ่มเกษตรกร มีความรู้ ความเข้าใจ แนวโน้มตลาดการค้าชายแดน อย่างเป็นรูปธรรม

เป้าหมายเพื่อให้บุคลากรที่เกี่ยวข้องกับการส่งเสริมสหกรณ์/กลุ่มเกษตรกร มีความรู้ ความเข้าใจ แนวโน้มตลาดการค้าชายแดน โดยพัฒนาสหกรณ์และกลุ่มเกษตรกรให้มีความเข้มแข็ง มีภูมิคุ้มกัน และทันต่อการเปลี่ยนแปลงที่จะเกิดขึ้น

นายธานีต แสวานี สหกรณ์จังหวัด

อุบลราชธานี ได้กล่าวรายงานต่อ  
ดร.จุมพล สงวนสิน อธิบดี  
กรมส่งเสริมสหกรณ์ใน  
ฐานะประธานเปิดการ  
สัมมนาว่า เขตตรวจ  
ราชการที่ 13 และ 14 มี  
พื้นที่ครอบคลุมจังหวัด

ภาคตะวันออกเฉียงเหนือตอนล่าง ทั้งสิ้น 8  
จังหวัด ซึ่งมีพรมแดนติดต่อกับประเทศเพื่อน  
บ้าน 6 จังหวัด ได้แก่ อุบลราชธานี ศรีสะเกษ  
อำนาจเจริญ สุรินทร์ และบุรีรัมย์ มีอาณาเขตติด  
กับสาธารณรัฐประชาธิปไตยประชาชนลาว และ



อธิบดีกรมส่งเสริมสหกรณ์กับผู้บริหารสหกรณ์



ข่าวสหกรณ์



ตลาดสินค้าเกษตรประเทศเพื่อนบ้าน



กิจกรรมส่งสินค้าเกษตรประเทศเพื่อนบ้าน



การขยายใน สปป.ลาว

ราชอาณาจักรกัมพูชา

ทำให้มีการติดต่อทำธุรกรรมการค้า  
ระหว่างประเทศ ในรูปแบบการค้าชายแดน โดย  
จากสถิติที่ผ่านมา มีแนวโน้มการเติบโตเพิ่มขึ้น  
เนื่องจากนโยบายการเปิดการค้าเสรีและการ  
ลงทุนระหว่างกัน ประกอบกับความเชื่อมั่นใน  
คุณภาพและตราสินค้าของไทย รวมถึงอิทธิพล  
การรับรู้ข้อมูลข่าวสารต่าง ๆ ผ่านสื่อไทย ทำให้  
ชีวิตและการใช้จ่ายสินค้าของประชาชนลาว  
และกัมพูชา เปลี่ยนแปลงไปสู่ความทันสมัย  
และมีความเป็นสังคมเมืองมากขึ้น ส่งผลให้เกิด  
ช่องว่างทางการตลาดที่จะเป็นโอกาสกับสินค้า  
ไทยในการทำการค้าชายแดนมากขึ้นตามไปด้วย

การจัดสัมมนาครั้งนี้ สำนักงานสหกรณ์  
จังหวัดอุบลราชธานี เล็งเห็นว่า เป็นโอกาสที่จะ  
ส่งเสริมสหกรณ์/กลุ่มเกษตรกร เพื่อพัฒนาสู่การ  
ทำการค้าระหว่างประเทศในรูปแบบการทำการ  
ค้าชายแดน รวมทั้งเพิ่มโอกาสในการแข่งขัน  
และปรับตัวการดำเนินธุรกิจของสหกรณ์/กลุ่ม  
เกษตรกร รองรับการเปิดประชาคมเศรษฐกิจ  
อาเซียน ปี 2558 ซึ่งจะเป็นช่องทางหนึ่งในการ  
เพิ่มมูลค่าการค้าชายแดนให้กับประเทศ ใน

รูปแบบการพัฒนาหน่วยธุรกิจสหกรณ์เพื่อการค้า  
ชายแดน

ทางด้าน ดร.จุมพล สงวนสิน อธิบดีกรม  
ส่งเสริมสหกรณ์ กล่าวว่า สภาพเศรษฐกิจและ  
สังคมในปัจจุบัน มีการเปลี่ยนแปลงไปอย่าง  
รวดเร็ว ดังนั้น ในฐานะเจ้าหน้าที่ส่งเสริมสหกรณ์  
มีหน้าที่ในการแนะนำ ส่งเสริมสหกรณ์/กลุ่ม  
เกษตรกร ให้มีการดำเนินงานและพัฒนา ภายใ  
ตุ้มการณ ์ หลักการ และวิธีการสหกรณ์ อย่าง  
ถูกต้องและมั่นคง จึงเป็นเรื่องจำเป็นอย่างยิ่งที่  
บุคลากรภายใต้การกำกับของกรมฯ จะต้องม  
ีการปรับตัวให้ทันต่อเหตุการณ์ มีความคิดริเริ่ม  
ใหม่ ๆ พร้อมทั้งจะฟันฝ่าปัญหา หรืออุปสรรคที่  
จะเกิดขึ้นในอนาคต

ซึ่งความรู้ที่จะได้จากการสัมมนาในครั  
้งนี้ เชื่อว่าจะเป็นประโยชน์อย่างมากต่อสหกรณ์/  
กลุ่มเกษตรกร เพื่อนำไปประยุกต์ใช้ในการ  
สร้างสรรค์และพัฒนางาน โดยเฉพาะการสร้าง  
แนวคิดให้กับสหกรณ์/กลุ่มเกษตรกร ได้มีการ  
ปรับตัวให้พร้อม สร้างโอกาสในการดำเนินงาน  
และพัฒนาสหกรณ์/กลุ่มเกษตรกร ภายใ  
้การเปลี่ยนแปลงทางเศรษฐกิจที่จะเกิดขึ้นเมื่อเข้าสู่  
ประชาคมเศรษฐกิจอย่างเต็มตัว ในปี 2558 นี้

และในการสัมมนาครั้งนี้มีนายวินัย กล  
สิ รัช ์ รองอธิบดีกรมส่งเสริมสหกรณ์ ผู้ตรวจ  
ราชการกรมส่งเสริมสหกรณ์ สหกรณ์จังหวัดเขต  
ตรวจราชการที่ 13 และ 14 เข้าร่วมสัมมนา โดย  
จัดขึ้น ณ โรงแรมบ้านสวน คุณตา กอล์ฟ รีสอร์ท  
อำเภอวารินชำราบ จังหวัดอุบลราชธานี เมื่อ  
วันก่อน.





**ปูยักษ์** - นายสมพงศ์ คลองร้ว ชาวประมง ค.คลองประมง อ.เมือง จ.กระบี่ ไขว้  
ทองหลาง หรือปูหน้าขาว ขนาดใหญ่ น้ำหนัก 2.3 กิโลกรัม ระบุเป็นตัวใหญ่สุดที่จับได้  
ในปีนี เมื่อวันที่ 26 ก.ย.



## เกษตรจังหวัดกลยุทธความปลอดภัยอาหารขนส่งออกพืชเศรษฐกิจภาคเหนือ

กรมวิชาการเกษตรจังหวัดกลยุทธความปลอดภัยอาหาร หนุนส่งออกพืชเศรษฐกิจภาคเหนือ พร้อมใช้เป็นโมเดลขยายผลสู่ภูมิภาคอื่น มุ่งเสริมจุดขายต้นสินค้าพืชไทยสู่ตลาดโลกสูงขึ้น

**นายดำรง จิระสุทัศน์ อธิบดีกรมวิชาการเกษตร** เปิดเผยว่า ภาคเหนือเป็นพื้นที่ที่มีศักยภาพการผลิตและส่งออกพืชเศรษฐกิจหลายชนิด อาทิ ลำไย มะม่วง กระเจี๊ยบเขียว ลิ้นจี่ ถั่วลิสง และพริกหวาน แต่ยังมีปัญหาการส่งออกสำคัญ คือ ผลผลิตมีคุณภาพต่ำและมีสารพิษตกค้างเกินค่ามาตรฐานที่ประเทศคู่ค้ากำหนด เนื่องจากปัจจัยการผลิตทางการเกษตรด้วยคุณภาพ และเกษตรกรใช้ปัจจัยการผลิตไม่

ถูกต้อง กรมวิชาการเกษตรจึงได้มอบหมายให้สำนักวิจัยและพัฒนาการเกษตรเขตที่ 1 (สวพ.1) ดำเนินงานด้านบริการวิชาการเพื่อแก้ไขปัญหาการส่งออกผลผลิตพืชใน 8 จังหวัดภาคเหนือตอนบน ตามยุทธศาสตร์ความปลอดภัยด้านอาหารพืชของกระทรวงเกษตรและสหกรณ์อย่างต่อเนื่อง เพื่อสนับสนุนปัจจัยการผลิตพืชให้มีมาตรฐาน ผลผลิตมีคุณภาพ ช่วยลดปัญหาภัยคุกคามทางการค้า และผลักดันปริมาณและมูลค่าการส่งออกเพิ่มสูงขึ้น

เบื้องต้น สวพ.1 ได้ดำเนินการควบคุมมาตรฐานร้านค้าปัจจัยการผลิตทางเกษตรในพื้นที่ 4,054 ร้าน ในจำนวนนี้มีร้าน Q shop

จำนวน 66 ร้าน และออกใบอนุญาตจำหน่ายปัจจัยการผลิตทางการเกษตร จำนวน 9,297 ฉบับ ทั้งยังสุ่มเก็บตัวอย่างและวิเคราะห์วัตถุอันตรายทางการเกษตรอย่างสม่ำเสมอ ขณะเดียวกันยังได้รับรองแหล่งผลิตพืชตามมาตรฐานจีเอพี (GAP) จำนวน 79,717 แปลง พื้นที่รวมกว่า 415,047 ไร่ และรับรองแหล่งผลิตพืชอินทรีย์ 887 แปลง และรับรองโรงคัดบรรจุและโรงงานแปรรูปผลิตภัณฑ์อินทรีย์ 19 โรง พร้อมให้บริการวิเคราะห์สารพิษตกค้างในผลิตผลโดยห้องปฏิบัติการของ สวพ.1 ซึ่งได้รับการรับรองมาตรฐาน ISO/IEC 17025:2005 ด้านวิเคราะห์สารพิษตกค้างกลุ่มออร์กาโนฟอสเฟต 5 ชนิด ได้แก่ ไดอะซินอน พิรีมีฟอส-เมทิล มาลาไรออน คลอไพริฟอส และอีไทออน รวม 6,009 ตัวอย่าง และออกใบรับรองสุขอนามัยเพื่อการส่งออกกว่า 18,100 ฉบับ

“นอกจากนั้น ยังให้บริการวิเคราะห์ปุ๋ยเคมี 3 ชนิด คือ ไนโตรเจนทั้งหมด ฟอสเฟตทั้งหมด และโพแทชที่ละลายน้ำรวม 1,087 ตัวอย่าง พบว่า เป็นปุ๋ยผิดมาตรฐาน 86 ตัวอย่าง ทั้งยังได้รับรองโรงคัดบรรจุผลผลิตตามมาตรฐานจีเอ็มพี (GMP) 85 โรงงาน และโรงรมก๊าซซัลเฟอร์ไดออกไซด์ตามมาตรฐานจีเอพี (GFP) 65 โรงงาน ซึ่งการดำเนินงานของ สวพ.1 ทำให้

เกษตรกรและผู้ประกอบการในพื้นที่ภาคเหนือมีการปรับปรุงระบบการผลิตสินค้าพืช พัฒนาการจัดการหลังการเก็บเกี่ยวและการส่งออก และได้ผลผลิตพืชที่มีคุณภาพมาตรฐาน และสามารถช่วยเพิ่มศักยภาพการผลิตและส่งออกพืชเศรษฐกิจของภาคเหนือได้ค่อนข้างสูง” นายดำรงกล่าว

อธิบดีกรมวิชาการเกษตรกล่าวอีกว่า การที่กรมวิชาการเกษตรได้ใช้กลยุทธ์ด้านความปลอดภัยทางอาหารในการส่งเสริมการผลิตสินค้าพืชในพื้นที่ภาคเหนือตอนบน สามารถช่วยสร้างจุดแข็งและเสริมจุดขายให้กับสินค้าพืชผักและผลไม้ได้อย่างดี ทั้งยังช่วยสนับสนุนการส่งออกสินค้าพืชของพื้นที่ภาคเหนือตอนบนสู่ตลาดอาเซียนและตลาดโลกได้เพิ่มสูงขึ้น โดยมีที่ผ่านมา มีปริมาณการส่งออกสินค้าพืช 14 ชนิด รวมกว่า 405,077.95 ตัน ซึ่งพื้นที่ภาคกลาง ภาคตะวันออก และภาคใต้ สามารถใช้กลยุทธ์ความปลอดภัยด้านอาหารพืชเป็นต้นแบบหรือโมเดลในการส่งเสริมและพัฒนาการผลิตสินค้าพืชผักและผลไม้เพื่อการส่งออกได้ ซึ่งจะช่วยสร้างความเชื่อมั่นให้กับประเทศคู่ค้าเพิ่มขึ้น คาดว่า จะสามารถผลักดันมูลค่าการส่งออกผักและผลไม้สด แห้ง และแช่แข็งของไทยโดยรวมเพิ่มสูงขึ้น จากปี 2556 ที่มีมูลค่าส่งออกกว่า 41,424 ล้านบาท

## อ.ต.ก.รับกระแสตอบรับเยี่ยม ประชาชนสนใจร่วมโครงการฉีดวัคซีน - ทำหมันสัตว์เลี้ยง

องค์การตลาดเพื่อเกษตรกร (อ.ต.ก.) ร่วมกับองค์การส่งเสริมกิจการโคนมแห่งประเทศไทย (อ.ส.ค.) และกรมปศุสัตว์ จัดโครงการดูแลสัตว์เลี้ยงด้วยหัวใจ ประชาชนที่สนใจให้การตอบรับดีเยี่ยม นำสัตว์เลี้ยงฉีดวัคซีนป้องกันโรคพิษสุนัขบ้า ทำตัดทำหมัน สุนัข และแมว โดยไม่เสียค่าใช้จ่าย ณ อาคารสัตว์เลี้ยง อ.ต.ก. ถนนย่านพหลโยธิน

นายธนเทพ ทุมมณวัฒน์ ผู้อำนวยการ อ.ต.ก. กล่าวว่า กิจกรรมครั้งนี้เป็นข้อตกลงความร่วมมือกันในการแสดงความรับผิดชอบ ต่อสังคม ระหว่าง อ.ต.ก.และ อ.ส.ค. ในการให้บริการแก่ประชาชน โดยส่งทีมสัตวแพทย์มาให้คำปรึกษา และฉีดวัคซีนป้องกันโรคพิษสุนัขบ้าให้กับสัตว์เลี้ยง ณ อาคารสัตว์เลี้ยง อ.ต.ก. ที่จัดขึ้นเป็นประจำทุกปี และโครงการประจำปี 2557 ได้จัดขึ้นในวันที่ 20 - 21 กันยายนที่ผ่านมา โดยได้รับความร่วมมือจากกรมปศุสัตว์ ในการสนับสนุนวัคซีนป้องกันโรคพิษสุนัขบ้า โดยไม่มีการคิดค่า

ใช้จ่ายใดๆ ทั้งสิ้น ซึ่งเป็นโครงการที่จะทำเฉพาะสุนัขและแมวที่มีอายุตั้งแต่ 3 เดือนขึ้นไป กรณีที่ทำหมันสุนัขและแมวจะต้องมีอายุตั้งแต่ 4 เดือนขึ้นไป และงดนำงอาหารสัตว์ อย่างน้อย 6-8 ชั่วโมง

อ.ต.ก.พบว่า เป็นกิจกรรมหนึ่งในการคืนกำไรสู่สังคม ที่ได้รับการตอบรับเป็นอย่างดีจากประชาชน นอกจากนี้ ยังช่วยให้เกิดการประชาสัมพันธ์ตลาดสัตว์เลี้ยงของ อ.ต.ก. ที่มีร้านค้าผู้ประกอบการคุณภาพเป็นจำนวนมาก และเป็นตลาดสัตว์เลี้ยงที่อ.ต.ก.ใส่ใจในการดูแลคุณภาพมาตรฐานของตลาด ควบคุมคุณภาพของร้านค้าผู้ประกอบการ ให้มีความสะอาด จำหน่ายสินค้าในราคาคุณธรรม ตลอดจนเน้นควบคุมดูแลการจัดจำหน่ายสัตว์เลี้ยงให้เป็นสัตว์ที่ปลอดโรค นำเสนอแก่กลุ่มคนรักสัตว์อย่างครบคลุม

ผู้สนใจสอบถามรายละเอียดเพิ่มเติมได้ที่ กองตลาด 2 อ.ต.ก. โทร. 0-2270-0142 หรือ [www.ortorkormarket.com](http://www.ortorkormarket.com) [www.mof.or.th](http://www.mof.or.th)

## “อ.ส.ค” ปลื้มเยาวชนเข้าร่วมกิจกรรมประกวดภาพถ่าย

อ.ส.ค.ปลื้มเยาวชนเข้าร่วมกิจกรรมประกวดภาพถ่าย”นมโรงเรียนเสริมสร้างคนตรีกีฬาและไอที”

นายสุชาติ จริยาเลิศศักดิ์ รองผู้อำนวยการองค์การส่งเสริมกิจการโคนมแห่งประเทศไทย (อ.ส.ค.)กล่าวว่า ตามที่อ.ส.ค.จัดให้มีการประกวดกิจกรรมประกวดภาพถ่าย “นมโรงเรียนเสริมสร้างคนตรีกีฬาและไอที” เพื่อกระตุ้นการตีมนมโรงเรียนของเด็กนักเรียนทั่วประเทศ ตลอดจนเสริมสร้างให้เด็กไทยมีทักษะมีความสามารถและใช้เวลาว่างให้เกิดประโยชน์

โดยกำหนดให้นักเรียนทั่วประเทศส่งภาพเข้าประกวดภายในเดือนสิงหาคม 2557 ได้รับการตอบรับจากนักเรียนอย่างกว้างขวางล่าสุดมี

ผลงานส่งเข้าประกวดแล้วจำนวน 200 ชิ้นงาน จนอ.ส.ค.ต้องขยายเวลาการส่งภาพประกวดออกไป เพื่อเปิดโอกาสให้นักเรียนได้แสดงความสามารถได้อย่างเต็มที่ และอ.ส.ค.จะจัดแสดงผลงานและมอบรางวัลให้กับผู้ชนะในการประกวดในงานวันแถลงข่าวงานวันตีมนมโรงเรียนโลกในวันพุธที่ 24 กันยายน 2557 ณ กระทรวงเกษตรและสหกรณ์ที่ผ่านมา

สำหรับ ผู้ได้รับรางวัลชนะเลิศจะได้รับเงินรางวัลจำนวน ๑๐,๐๐๐- บาท พร้อมคอมพิวเตอร์ตั้งโต๊ะรางวัลที่ ๒ จะได้รับเงินรางวัลจำนวน ๕,๐๐๐- บาทพร้อมคอมพิวเตอร์ตั้งโต๊ะรางวัลที่ ๓ จะได้รับเงินรางวัลจำนวน ๕,๐๐๐- บาทและรางวัลชมเชย ๒ รางวัลๆละ ๒,๐๐๐- บาท



วันดีมีนมโรงเรียนโลก : ชาอิต พุขจร ปลัดกระทรวงเกษตรและสหกรณ์ เป็นประธานจัดงานฉลอง  
ข่าว "วันดีมีนมโรงเรียนโลก 2014" ร่วมกับ 40 ประเทศทั่วโลก โดยมี สุชาติ จริยาเลิศศักดิ์  
รองผู้อำนวยการส่งเสริมกิจการโคนมแห่งประเทศไทย (อ.ส.ค.) ต้อนรับ

### ภาพสีนู้ไม่หวั่นราคาขยงตกแรงทำอาชีพเสริม เพาะเห็ดฟาง-ทอผ้าไหมแพรวาผลตอบแทนสูง

ชาวสวนยางจังหวัดกาฬสินธุ์ ไม่หวั่นราคาขยงตกต่ำ เร่งลดต้นทุนการผลิต พร้อมเดิน  
หน้าทำอาชีพเสริมเพิ่มรายได้ เน้นส่งเสริมการเพาะเห็ดฟางกองเตี้ยในสวนยางเพิ่มรายได้กว่า  
เดือนละ 20,000 บาท และการทอผ้าไหมแพรวา ผ้าโสร่ง สร้างรายได้สูงถึง 180,000 บาท

**นายณรงค์ ทวีรอบ** ผู้อำนวยการ สำนักงานกองทุนสงเคราะห์การทำสวนยางจังหวัดกาฬสินธุ์  
(สทย. จ.กาฬสินธุ์) เปิดเผยว่า จังหวัดกาฬสินธุ์ ได้สนับสนุนนโยบายของ สทย. ส่วนกลาง ทั้งใน  
เรื่องการลดต้นทุนการผลิต โดยใช้ปุ๋ยอินทรีย์ร่วมกับปุ๋ยเคมีในสวนยาง การจัดตั้งกลุ่มเกษตรกร  
และการประกอบอาชีพเสริมเพื่อเพิ่มรายได้ให้เกษตรกรชาวสวนยางในช่วงที่ราคายางพาราตกต่ำ  
ซึ่งในปัจจุบันจังหวัดกาฬสินธุ์ มีพื้นที่ปลูกยางพาราทั้งสิ้นประมาณ 202,888 ไร่ โดยเป็นสวนยางที่  
เปิดกรีดแล้วประมาณ 68,580 ไร่ และได้มีการรวมกลุ่มกันทั้งสิ้น 125 กลุ่ม โดยมีกลุ่มที่สำคัญๆ  
เช่น สหกรณ์กองทุนสวนยาง เชียงเครือ จำกัด กลุ่มชาวสวนยาง สทย. บ้านโพนพัฒนา เป็นต้น

**นายเนตร นวลประสาธ** ประธานสหกรณ์กองทุนสวนยาง เชียงเครือ จำกัด จังหวัดกาฬสินธุ์  
เปิดเผยว่า สมาชิกสหกรณ์นอกจากจะทำสวนยางเป็นอาชีพหลักแล้ว ยังได้มีการประกอบอาชีพ  
เสริมคือ ทำการเพาะเห็ดฟางกองเตี้ยในสวนยาง เพื่อเพิ่มรายได้อีกด้วย ซึ่งให้ผลตอบแทนอย่าง  
น่าพอใจ เช่น ส่วนของนายสุเทพ นันดิลก ซึ่งได้ปลูกยางพารา จำนวน 7 ไร่ อายุประมาณ 2 ปี  
ทำอาชีพเสริมด้วยการเพาะเห็ดฟางกองเตี้ยในสวนยาง สร้างรายได้ถึงเดือนละประมาณ 24,000 บาท  
โดยมีพ่อค้ามารับซื้อถึงสวน

**นายสุเทพ นันดิลก** สมาชิกสหกรณ์กองทุนสวนยาง เชียงเครือ จำกัด กล่าวว่ การเพาะเห็ด  
ฟางกองเตี้ยในสวนยางนั้น ควรจะทำในสวนยางตั้งแต่เริ่มปลูกจนถึงอายุประมาณไม่เกิน 5 ปี  
โดยใช้ เศษมัน กากอ้อย และดินทำเป็นก้อนขนาดเท่ากับอิฐบล็อกจำนวนแถวละ 20 ก้อน ซึ่งจะ  
ทำครั้งละ 30 แถว จากนั้นใส่ปุ๋ยคอก ปุ๋ยชีวภาพ และปุ๋ยเคมีสูตรเสมอ เช่น สูตร 15-15-15 เป็นต้น  
รดน้ำ และใส่เชื้อเห็ดฟาง คลุมด้วยพลาสติก และฟางข้าวตามลำดับ ปล่อยให้ไว้ประมาณ 3 วัน  
รดน้ำอีกครั้ง พร้อมเปิดช่องให้อากาศเข้า จนครบ 15 วันก็สามารถเก็บผลผลิตจำหน่ายได้ ทั้งนี้  
ในการเพาะเห็ดฟางแต่ละครั้งจะสามารถเก็บเกี่ยวผลผลิตได้ 2 รอบ

สำหรับรายได้จากการเพาะเห็ดฟางนั้น ในการเก็บเกี่ยวผลผลิตรอบแรกจะให้ผลตอบแทน  
ประมาณ 500 บาทต่อแถว และรอบที่ 2 ให้ผลตอบแทนประมาณ 300 บาทต่อแถว รวมให้ผล  
ตอบแทนต่อเดือนประมาณ 800 บาทต่อแถว หรือประมาณ 24,000 บาทต่อครั้งต่อเดือน อย่างไรก็ตาม  
ก็ตามเมื่อเก็บเกี่ยวผลผลิตครบ 2 รอบแล้ว จะต้องย้ายพื้นที่เพาะเห็ดฟางกองเตี้ยในสวนยางไป  
พื้นที่อื่นๆ เพื่อป้องกันโรครา จนครบ 2 ปีถึงวนกลับมาใช้พื้นที่เดิม ส่วนก้อนที่เพาะเห็ดฟาง  
ไม่ต้องเก็บปล่อยให้เน่าเป็นปุ๋ยสำหรับต้นยางพารา ทำให้ต้นยางเจริญเติบโตได้ดีอีกด้วย

**นายสำราญ ยุระตา** ประธานกลุ่มชาวสวนยาง สทย. บ้านโพนพัฒนา จังหวัดกาฬสินธุ์  
เปิดเผยว่า กลุ่มชาวสวนยาง บ้านโพนพัฒนา ทำอาชีพเสริมคือ การทอผ้า ซึ่งเป็นอาชีพหลักดั้งเดิม  
ของชาวบ้านโพนพัฒนา แต่เมื่อมีการส่งเสริมการปลูกยางพารา ในปี 2547-2548 ชาวบ้านก็  
เปลี่ยนมาปลูกยางเป็นอาชีพหลัก โดยเฉพาะช่วงที่ยางมีราคาแพง ได้มีการขยายพื้นที่ปลูกยางเพิ่ม  
ขึ้นภายในหมู่บ้านรวมกว่า 720 ไร่ แต่เมื่อยางมีราคาตกต่ำ ชาวสวนยางก็หันกลับมาให้ความ  
สำคัญกับอาชีพดั้งเดิม คือ การทอผ้า เป็นรายได้เสริมอีกครั้ง จนได้รับรางวัลจากการประกวดใน  
ระดับต่างๆ หลายรางวัล ทำให้มีผู้ที่สนใจมาซื้อผลิตภัณฑ์ผ้าไหม และผลิตภัณฑ์จากผ้าอื่นๆ  
เพิ่มขึ้น บางครอบครัวมีรายได้มากกว่ารายได้จากการขายยางพารา

**นายพีร์ วิวรรณ** สมาชิกกลุ่มชาวสวนยาง สทย. บ้านโพนพัฒนา กล่าวว่า การทอผ้าสามารถ  
สร้างรายได้ให้กับชาวบ้านอย่างน่าพอใจ โดยเฉพาะผ้าไหมแพรวาและผ้าทออื่นๆที่ได้รับรางวัล  
จะได้ผลตอบแทนสูงมาก อย่างเช่นผ้าที่ทอภายในครอบครัวของตน คือ ผ้าไหมแพรวาได้รับรางวัล  
ชนะเลิศระดับภาค และผ้าโสร่งได้รับรางวัลรองชนะเลิศอันดับ 2 และรางวัลชมเชย ระดับภาค  
ได้รับผลตอบแทนเป็นเงินรางวัลรวมมูลค่ากว่า 180,000 บาท และผ้าไหมแพรวาที่ชนะเลิศ หากนำ



## กรมตรวจบัญชีสหกรณ์ภาคไตรมาส3 ภาคเศรษฐกิจฟื้นตัวถึงร้อยละ0.5-1.0

ในขณะที่การขับเคลื่อนเศรษฐกิจยังเดินหน้าอย่างค้อมเนื่อง โดยเฉพาะภาคสหกรณ์ทุกประเภทต้องสร้างความมั่นใจให้กับผู้บริโภคและนักลงทุน ให้ความสำคัญของการสะสมทุนสำรอง เนื่องจากเป็นทุนที่มีความมั่นคงและไม่มีภาวะผูกพัน จะสามารถช่วยป้องกันรองรับผลกระทบที่เกิดจากภาวะธุรกิจขณะเดียวกันต้องหามาตรการเร่งรัดทุกหนี่ให้ชำระหนี้ภายในระยะเวลาที่กำหนด โดยการสร้างอาชีพเสริมรายได้ให้กับสมาชิก อีกทั้งต้องพิจารณาปรับปรุงเงื่อนไขธุรกิจการให้สินเชื่อ ต้องคำนึงถึงขีดความสามารถชำระหนี้ของสมาชิก และลดค่าใช้จ่ายในการดำเนินงานให้เหมาะสมกับรายได้



**นายวิณะโรจน์ ทรัพย์ส่งสุข อธิบดีกรมตรวจบัญชีสหกรณ์** กล่าวว่า แนวโน้มเศรษฐกิจภาคสหกรณ์ไทย คาดว่าน่าจะกลับมาฟื้นตัวได้อีกครั้งในช่วงไตรมาส 3 เฉลี่ยร้อยละ 0.5-1.0 ดังนั้นภาคสหกรณ์สมควรที่จะหามาตรการในการลดหรือประหยัดค่าใช้จ่ายที่ไม่จำเป็นบางส่วนเพื่อคงสภาพที่ดีของสหกรณ์ และเพื่อเพิ่มกำไรมากขึ้น โดยยึดมั่นในหลักการ อุดมการณ์ และวิธีการสหกรณ์ เพื่อการช่วยเหลือ พี่พาท้องถิ่นและกัน ประการสำคัญต้องสร้างความเชื่อมั่นให้กับสมาชิกและผู้ที่เกี่ยวข้อง โดยการนำหลัก "ซรรมาภิบาล" และหลักปรัชญาเศรษฐกิจพอเพียง มาปรับใช้ในการดำเนินกิจการสหกรณ์ เพื่อให้สหกรณ์เติบโตอย่างมั่นคงและยั่งยืน

นอกจากนี้ เศรษฐกิจภาคสหกรณ์ไทย ไตรมาส 2-2557 สหกรณ์และกลุ่มเกษตรกรทั่วประเทศมีทั้งสิ้น 11,051 แห่ง ประกอบด้วย สหกรณ์ 6,901 แห่ง และ

กลุ่มเกษตรกร จำนวน 4,150 แห่ง มีสมาชิก ผู้รับบริการรวมทั้งสิ้น 12.18 ล้านคน คิดเป็นร้อยละ 18 ของประชากรทั้งประเทศ ปรากฏว่า เศรษฐกิจภาคสหกรณ์ติดลบที่ร้อยละ 1.36 จากไตรมาสแรกที่ฟื้นตัวขึ้นเล็กน้อย หรือร้อยละ 0.21 ผลกระทบตามมาคือสมาชิกสหกรณ์เกิดความไม่มั่นใจต่อสถานการณ์การ เมือง ทำให้เกิดความระมัดระวังในการใช้จ่าย ลดการอุปโภคและบริโภค และมีการออมเงินเพิ่มขึ้น แต่เชื่อว่าในช่วง ไตรมาสที่ 3-2557 จะสามารถฟื้นตัวได้อีกเฉลี่ยร้อยละ 0.5-1.0

ทั้งนี้ จำนวนสหกรณ์และกลุ่มเกษตรกรขยายตัวเพิ่มขึ้นจากไตรมาสแรกร้อยละ 0.25 ขณะที่จำนวนสมาชิกลดลง ร้อยละ 0.40 มีทุนดำเนินงานขยายตัวเพิ่มขึ้นอย่างต่อเนื่อง โดยส่วนใหญ่เป็นทุนภายในจากทุนเรือนหุ้นที่สมาชิกเป็นผู้ถือหุ้น กับเงินฝากที่สมาชิกเป็นผู้ฝากรายใหญ่

นายวิณะโรจน์ กล่าวอีกว่า ภาคการเกษตรมีทุนกว่า 2 แสนล้านบาท มีธุรกิจลงทุน 5 ธุรกิจ มีปริมาณรวมทั้งสิ้น 3.28 แสนล้านบาท ลดลงร้อยละ 2.33 เมื่อเทียบกับไตรมาสแรก โดยธุรกิจรวบรวม -แปรรูปผลิตภัณฑ์มีปริมาณสูงสุดจำนวน 9.5 หมื่นล้านบาท ร้อยละ 29 เฉลี่ย 14,410 บาทต่อคน รองลงมา ธุรกิจสินเชื่อ ร้อยละ 26 ธุรกิจฝากเงิน ร้อยละ 22 ธุรกิจจัดหาสินค้ามาจำหน่าย ร้อยละ 23 และธุรกิจให้บริการและส่งเสริมการเกษตร ร้อยละ 0.2 มีรายได้รวมทั้งสิ้น 1.94 แสนล้านบาท ลดลงร้อยละ 4.33

สำหรับ กลุ่มสหกรณ์นอกภาคการเกษตร ประกอบด้วย สหกรณ์ร้านค้า สหกรณ์บริการ สหกรณ์ออมทรัพย์

และสหกรณ์เครดิตยูเนียน จำนวน 3,093 แห่ง มีสมาชิก 4.95 ล้านคน ธุรกิจดังกล่าวลดลงร้อยละ 1.09 เมื่อเทียบกับไตรมาสแรก มีธุรกิจลงทุน 5 ธุรกิจเช่นกัน มีปริมาณรวมทั้งสิ้น 1.62 ล้านล้านบาท ลดลงร้อยละ 1.09 เมื่อเทียบกับไตรมาสแรก ปัจจุบันสำคัญมาจากธุรกิจสินเชื่อลดลงร้อยละ 2.11 ซึ่งส่วนใหญ่จะเน้นธุรกิจสินเชื่อธุรกิจฝากเงินเป็นหลัก ธุรกิจสินเชื่อสูงสุด 1.1 ล้านล้านบาท หรือร้อยละ 69 เฉลี่ยประมาณ 2.25 แสนบาทต่อคน รองลงมา คือ ธุรกิจรับฝากเงิน ร้อยละ 30 และอื่นๆ ร้อยละ 0.7 มีรายได้รวม 1.33 แสนล้านบาท ลดลงร้อยละ 0.04 ขณะที่ค่าใช้จ่ายรวม 8.59 หมื่นล้านบาท ลดลงร้อยละ 0.25% และมีกำไรสุทธิรวม 47,785 ล้านบาท เพิ่มขึ้น ร้อยละ 0.35 ส่วนครัวเรือนมีเงินออมทั้งสิ้น เฉลี่ย 272,925 บาทต่อคน ลดลง ร้อยละ 0.07 หนี้สินเฉลี่ย 308,565 บาทต่อคน ลดลงร้อยละ 2.51 โดยหนี้สินเฉลี่ยคิดเป็น 1.13 เท่าของเงินออมเฉลี่ย

ส่วนกลุ่มเกษตรกร จำนวน 4,150 แห่ง สมาชิก 5.74 แสนคน ธุรกิจลดลง ร้อยละ 10.95 เมื่อ เทียบกับไตรมาสแรกที่ผ่านมา ซึ่งผลมาจากธุรกิจลงทุนเกือบทุกด้านลดลง รายได้ลดลง กำไรลดลง ส่งผลให้ครัวเรือนระมัดระวังการใช้จ่าย ออมเงินเพิ่ม ร้อยละ 8.04 กลุ่มเกษตรกร มีทุนรวมทั้งสิ้น 3,598 ล้านบาท มีธุรกิจลงทุน 5 ธุรกิจซึ่งเหมือนกับภาคการเกษตร มีปริมาณรวมทั้งสิ้น 10,772 ล้านบาท ลดลงร้อยละ 10.95 เมื่อเทียบกับไตรมาสแรก ปัจจุบันสำคัญมาจากธุรกิจลงทุนลดลงเกือบทุกด้าน ยกเว้นธุรกิจรับฝากเงินขยายตัวเพิ่มขึ้นร้อยละ 1.90 โดยธุรกิจรวบรวม-แปรรูปผลิตภัณฑ์ทางการเกษตรมีปริมาณสูงสุดจำนวน 7,415 ล้านบาท ร้อยละ 69 หรือ เฉลี่ย 12,901 บาทต่อคน รองลงมาคือ

ธุรกิจเงินเชื่อ ร้อยละ 17 ธุรกิจจัดหาสินค้ามาจำหน่าย ร้อยละ 11 และอื่นๆ ร้อยละ 3 มีรายได้รวม 9,469 ล้านบาท ส่วนค่าใช้จ่ายรวม 9,329 ล้านบาท มีกำไรสุทธิรวม 140 ล้านบาท ส่วนครัวเรือนมีเงินออมเฉลี่ย 1,680 บาทต่อคน และมีหนี้สินเฉลี่ย 3,560 บาทต่อ โดยหนี้สินเฉลี่ยคิดเป็น 2:1 เท่าของเงินออมเฉลี่ย ค่อนข้างสูง

ขณะเดียวกันภาคเศรษฐกิจไทยไตรมาส 2 เริ่มทรงตัวจากที่ติดลบในช่วงไตรมาสแรกของปี 2557 ซึ่งในส่วนของเศรษฐกิจภาคสหกรณ์ไตรมาสแรกพื้นตัวขึ้นเล็กน้อยที่ ร้อยละ 0.21 แต่ช่วงไตรมาส 2 สมาชิกที่ยังไม่มั่นใจต่อสถานการณ์การเมือง ระมัดระวังการใช้จ่าย บริโภค-อุปโภค น้อยลง มีการออมเงินมากขึ้น ส่งผลให้ธุรกิจลดลงร้อยละ 1.36 ซึ่งรายได้ลดลง ค่าไรลด ร้อยละ 0.08 เชื่อว่า ไตรมาส 3/2557 เศรษฐกิจน่าจะกลับมาฟื้นตัวได้อีกครั้งเฉลี่ยร้อยละ 0.5-1.0 ซึ่งการฟื้นตัวของเศรษฐกิจภาคสหกรณ์จะต้องติดตาม คือ การฟื้นตัวจากภาคเศรษฐกิจประเทศที่ยังไม่ต่อเนื่อง



## บริหารจัดการสินค้า "กาแฟ" พร้อมรับมือ AEC

"กาแฟ" เป็นสินค้าเกษตรชนิดหนึ่งที่ไทยมีศักยภาพการผลิตสูง ขณะเดียวกันประเทศไทยก็มีการนำเข้าสินค้ากาแฟปีละค่อนข้างเช่นกัน โดยเฉพาะกาแฟโรบัสต้าในรูปกาแฟดิบและกาแฟคั่วบด ซึ่งตั้งแต่เดือนมกราคม-มิถุนายน 2557 ไทยได้นำเข้ากาแฟดิบแล้วกว่า 9,201.80 ตัน คิดเป็นมูลค่ากว่า 627.80 ล้านบาท ขณะเดียวกันยังมีการนำเข้าสินค้ากาแฟคั่ว/บดปริมาณ 359.12 ตัน มีมูลค่ากว่า 122.52 ล้านบาท และยังมีการนำเข้ากาแฟสำเร็จ 3,306.49 ตัน คิดเป็นมูลค่าถึง 985.16 ล้านบาท อย่างไรก็ตาม กาแฟถือเป็นสินค้าอ่อนไหวซึ่งภายหลังกรอบความตกลงประชาคมเศรษฐกิจอาเซียนหรือเออีซี (AEC) มีผลบังคับใช้ในปี 2558 คาดว่า จะมีสินค้ากาแฟเข้ามาตีตลาดในประเทศเพิ่มขึ้น และอาจส่งผลกระทบต่อเกษตรกรผู้ปลูกกาแฟของไทย กระทรวงเกษตรและสหกรณ์จึงได้เร่งเตรียมแผนบริหารจัดการการนำเข้าสินค้ากาแฟ เพื่อป้องกันผลกระทบต่อผู้ผลิตกาแฟโรบัสต้าจากการเปิดเสรีทางการค้า

**นายสุวิทย์ ชัยเกียรติยศ รองอธิบดีกรมวิชาการเกษตร** กล่าวว่า กาแฟเป็นพืชเศรษฐกิจสำคัญของกลุ่มประเทศอาเซียนโดยมีผู้ผลิตหลัก ได้แก่ อินโดนีเซีย

ลาว มาเลเซีย ไทย และเวียดนาม มีผลผลิตรวมปีละประมาณ 1.7 ล้านตัน คิดเป็น 26 % ของผลผลิตกาแฟของโลก ส่วนใหญ่เป็นผลผลิตกาแฟโรบัสต้า โดยสินค้ากาแฟที่กลุ่มอาเซียนส่งออกมี 2 รูปแบบ คือ เมล็ดกาแฟคิดเป็น 84.7 % และกาแฟสำเร็จรูป 15 % ซึ่งประเทศผู้ส่งออกเมล็ดกาแฟของอาเซียน ได้แก่ เวียดนาม ลาว และอินโดนีเซีย ส่วนไทยและมาเลเซียเป็นผู้ส่งออกหลัก กาแฟสำเร็จรูป อย่างไรก็ตาม ปัจจุบันพื้นที่ปลูกกาแฟของไทยมีแนวโน้มลดลงเหลือ ประมาณ 257,200 ไร่ เนื่องจากเกษตรกรผู้ปลูกกาแฟโรบัสต้าในพื้นที่ภาคใต้บางส่วนโค่นต้นกาแฟทิ้ง แล้วหันไปปลูกพืชเศรษฐกิจอื่นทดแทน เช่น ยางพารา และปาล์มน้ำมัน ประกอบกับการเปลี่ยนแปลงสภาพภูมิอากาศ (Climate Change) ส่งผลให้ผลผลิตกาแฟของไทยลดลงค่อนข้างมาก

ปี 2557 นี้ กระทรวงเกษตรฯ คาดการณ์ว่าประเทศไทยจะมีผลผลิตกาแฟออกสู่ตลาด ประมาณ 38,300 ตัน เป็นผลผลิตกาแฟโรบัสต้า จำนวน 29,849 ตัน คิดเป็น 77.93 % และกาแฟอาราบิก้า 8,451 ตัน หรือ 22.07 % ซึ่งไม่เพียงพอต่อความต้องการใช้ภายในประเทศ จำเป็นต้องมีการนำเข้ากาแฟเพิ่มสูงขึ้น เพื่อ

รองรับความต้องการของอุตสาหกรรมแปรรูปผลิตภัณฑ์กาแฟที่มีถึง 75,000 ตัน โดยเฉพาะกาแฟโรบัสต้าซึ่งเป็นวัตถุดิบหลัก

คณะกรรมการนโยบายและแผนพัฒนาการเกษตรและสหกรณ์ และคณะอนุกรรมการพืชสวนจึงได้จัดทำแผนบริหารจัดการการนำเข้าสินค้ากาแฟ เพื่อป้องกันผลกระทบต่อเกษตรกรผู้ผลิตกาแฟโรบัสต้าของไทย โดยกำหนดช่วงเวลาการนำเข้าเมล็ดกาแฟโรบัสต้าในช่วงเดือนสิงหาคม-พฤศจิกายน ทั้งนี้ เพื่อหลีกเลี่ยงไม่ให้เกิดกับช่วงที่ผลผลิตในประเทศออกสู่ตลาด ขณะเดียวกันยังได้กำหนดปริมาณการนำเข้า โดยให้ผู้ประกอบการคอยทยอยนำเข้าตามขีดความสามารถของโรงงานแปรรูปเพื่อลดผลกระทบต่อปริมาณสต็อกกาแฟคงเหลือภายในประเทศด้วย

รองอธิบดีกรมวิชาการเกษตรกล่าวอีกว่า ผู้ประกอบการรายเดิมและรายใหม่ที่ต้องการนำเข้าเมล็ดกาแฟสามารถยื่นความจำนงขอนำเข้าได้ที่กรมวิชาการเกษตร โดยคณะทำงานที่ปรึกษาฯ จะพิจารณาปริมาณการนำเข้าตามหลักเกณฑ์ที่กำหนดอย่างเหมาะสม โดยเฉพาะผู้ประกอบการรายใหม่และยังไม่มีโรงงานแปรรูปของตนเอง คณะทำงานที่ปรึกษาฯ ได้กำหนดหลักเกณฑ์ว่า จะต้องมีส่วนสนับสนุนเกษตรกรในประเทศ เช่น ส่งเสริมการจัดทำแปลงต้นแบบและห้องคัดความรู้แก่เกษตรกร

ในการเพิ่มผลผลิตกาแฟ หรือจัดฝึกอบรมเพื่อเพิ่มประสิทธิภาพการผลิตกาแฟให้กับเกษตรกร เป็นต้น

กระทรวงเกษตรฯ ได้บริหารจัดการนำเข้าเมล็ดกาแฟให้เหมาะสมกับสถานการณ์การผลิตกาแฟของไทย และสอดคล้องกับความต้องการของอุตสาหกรรม เพื่อไม่ให้กระทบต่อผลผลิตของเกษตรกร และต้องไม่กระทบหรือหยุดยั้งธุรกิจของภาคอุตสาหกรรมหรือโรงงานแปรรูปผลิตภัณฑ์กาแฟด้วย ซึ่งแผนการบริหารจัดการนำเข้าเมล็ดกาแฟนี้ เป็นการเตรียมความพร้อมรองรับการเข้าสู่ AEC สำหรับสินค้าเมล็ดกาแฟ ซึ่งภายหลังกรอบความตกลง AEC มีผลบังคับใช้ หากพื้นที่ปลูกกาแฟของไทยลดลงอีก และปริมาณผลผลิตไม่เพียงพอ กับความต้องการใช้ อาจมีสินค้าเมล็ดกาแฟจากลาว และเวียดนามทะลักเข้ามาตีตลาดภายในประเทศเพิ่มขึ้น มาตรการบริหารจัดการการนำเข้าจะเป็นกลไกสำคัญช่วยในการควบคุมปริมาณการนำเข้าสินค้าเมล็ดกาแฟได้

"ส่วนการนำเข้าสินค้ากาแฟสำเร็จรูป กรมวิชาการเกษตรได้ประสานไปยังสำนักงานคณะกรรมการอาหารและยา (อย.) เพื่อให้เข้มงวดในการตรวจสอบปริมาณสารพิษตกค้างในกาแฟสำเร็จรูปที่นำเข้า เพื่อปกป้องคุ้มครองผู้บริโภคภายในประเทศให้ได้รับสินค้าที่มีความปลอดภัยมากยิ่งขึ้น" นายสุวิทย์กล่าว.

## ขั้วเคลื่อนไหวแห่งชาติด้านสหกรณ์รุดหน้า

กรมส่งเสริมสหกรณ์ เพื่อยกระดับหน้าขั้วเคลื่อนไหวยุทธศาสตร์วาระแห่งชาติด้านสหกรณ์ใกล้ถึงฝั่ง เร่งเดินสายระดมความคิดเห็น สร้างความเข้าใจ สร้างความชัดเจน 4 ภาคทั่วประเทศ เชื่อมั่นจะเป็นกลไกผลักดันให้องค์กรและประชาชนทั่วหันมาใช้วิธีการสหกรณ์เป็นวิถีชีวิตในอนาคต

นางบริสุทธิ์ เปรมประพันธ์ รองอธิบดีกรมส่งเสริมสหกรณ์ กล่าวว่า ขณะนี้กรมส่งเสริมสหกรณ์ กำลังเร่งขั้วเคลื่อนไหวยุทธศาสตร์วาระแห่งชาติด้านการสหกรณ์ไปสู่การปฏิบัติเป็นเชิงรูปธรรมมากยิ่งขึ้น โดยการเดินสายจัดประชุมเชิงปฏิบัติการยุทธศาสตร์วาระแห่งชาติหมุนเวียนไปตามภูมิภาคต่างๆทั่วประเทศ

เพื่อระดมสมอง รับฟังความคิดเห็น แลกเปลี่ยนความรู้ และเร่งสร้างความเข้าใจให้เกิดความชัดเจนในการเดินหน้าขั้วเคลื่อนไหว ตลอดจนติดตามประเมินผลในแต่ละประเด็นยุทธศาสตร์ กลยุทธ์ ตัวชี้วัดและแผนการดำเนินงาน นอกจากนี้ ในการจัดประชุมเชิงปฏิบัติการแต่ละครั้ง จะมีการจัดทำแนวทางหรือโครงการตัวอย่างที่ดีในการขั้วเคลื่อนไหวแห่งชาติด้านการสหกรณ์ใจแต่ละยุทธศาสตร์อีกด้วย โดยการจัดประชุมจะดำเนินการ 4 ครั้งใน 4 ภูมิภาค

นางบริสุทธิ์ กล่าวด้วยว่า การขั้วเคลื่อนไหวยุทธศาสตร์วาระแห่งชาติด้านการสหกรณ์ นับว่ามีความสำคัญอย่างยิ่งในการพัฒนาเศรษฐกิจและสังคมของประเทศ

ในอนาคต รัฐบาลจึงได้ผลักดันยุทธศาสตร์ดังกล่าวให้เป็นวาระแห่งชาติ เนื่องจากตระหนักดีว่าบทบาทของสหกรณ์เป็นองค์การที่สำคัญของสังคมและการแก้ไขปัญหาเศรษฐกิจและสังคมของประเทศ รวมถึงการแก้ปัญหาความยากจนและพัฒนาชุมชนต่างๆทั่วประเทศ ตลอดจนผลักดันให้องค์กรและประชาชนทั่วหันมาใช้วิธีการสหกรณ์เป็นวิถีชีวิต

“ขณะนี้การขั้วเคลื่อนไหวยุทธศาสตร์วาระแห่งชาติด้านสหกรณ์ มีความก้าวหน้าเป็นอย่างมาก คาดอีกไม่นานจะสามารถดกหมักแนวทางไปสู่การแปลงยุทธศาสตร์ไปสู่การปฏิบัติในระดับจังหวัด เพื่อขยายผลการสหกรณ์สู่ประชาชนทั่วไปให้ใช้วิธีการสหกรณ์เป็นวิถีชีวิตตามวัตถุประสงค์โดยรวมของการประกาศให้เป็นสหกรณ์เป็นวาระแห่งชาติต่อไป” นางบริสุทธิ์ กล่าว

## **"Protect PLANTS" แอปพลิเคชันวินิจฉัยโรคพืช**

นายไอลิน ทิพย์ อธิบดีกรมส่งเสริมการเกษตร  
เผยว่า กรมฯ ได้จัดทำแอปพลิเคชันเพื่อใช้บนสมาร์ตโฟน  
ชื่อ "Protect PLANTS" ช่วยสนับสนุนการปฏิบัติ  
งานของเจ้าหน้าที่ส่งเสริมการเกษตร อสม. เกษตรกร  
หรือประชาชนทั่วไป ให้สามารถเข้าถึงข้อมูล องค์  
ความรู้ด้านอารักขาพืช วินิจฉัยศัตรูพืชเบื้องต้น พยากรณ์  
เดือนการระบาดของศัตรูพืช หรือพยากรณ์สภาพอากาศ  
โดยผู้ใช้สมาร์ตโฟนทุกคนสามารถดาวน์โหลดแอป  
พลิเคชันนี้ได้ฟรีทั้งระบบปฏิบัติการแอนดรอยด์ และ  
IOS ที่ Google Play Store และ Apple App Store





พระเจ้าวรวงศ์เธอ พระองค์เจ้าศรีรัศมิ์ พระวรชายา ในสมเด็จพระบรมโอรสาธิราชฯ สยามมกุฎราชกุมาร เสด็จไปทรงมีคุณนัย 3 รัช สานสายใยรักแห่งครอบครัว หมอนทอง จังหวัดฉะเชิงเทรา ในพระอุปถัมภ์ พระเจ้าวรวงศ์เธอ พระองค์เจ้าศรีรัศมิ์ พระวรชายา ในสมเด็จพระบรมโอรสาธิราชฯ สยามมกุฎราชกุมาร ณ จังหวัดฉะเชิงเทรา

## เดือนเกษตรกรรมวังวัดถุอันตรายทางการเกษตรเก่าเก็บค่างตลาด

กรมวิชาการเกษตรเดือนชื่อวัดถุอันตรายทางการเกษตร ะวังสินค้าเก่าเก็บค่างตลาดกว่า 3 ปี หวันเสื่อมคุณภาพ ต้อยมาตรฐาน ใช้ไม่ได้ผล และส่งเขตเลขทะเบียนใหม่บนฉลาก

นายคำรงค์ จิระสุทัศน์ อธิบดีกรมวิชาการเกษตร เปิดเผยว่า จากการศึกษากรมวิชาการเกษตรได้มอบหมายให้เจ้าหน้าที่สำรวจเกษตรกรและเครือข่ายสำรวจเกษตรกร ประมาณ 400 คนทั่วประเทศ ร่วมกับสำนักวิจัยและพัฒนาการเกษตรเขตที่ 1-8 ติดตามตรวจสอบและเฝ้าระวังร้านจำหน่ายปัจจัยการผลิตทางการเกษตรที่มีกว่า 35,000 ร้านค้าอย่างต่อเนื่องพบว่า ปัจจุบันยังมีวัดถุอันตรายทางการเกษตรเก่าค้างอยู่ในท้องตลาดจำนวนมาก โดยสินค้าดังกล่าวผลิตก่อนที่ พ.ร.บ.วัดถุอันตรายฉบับปรับปรุงแก้ไขใหม่มีผลบังคับใช้เมื่อวันที่ 23 สิงหาคม 2554 ซึ่งอาจเสื่อมคุณภาพลง ดังนั้น ก่อนซื้อวัดถุอันตรายทางการเกษตรไปใช้ เกษตรกรต้องระมัดระวังสินค้าเก่าที่ยังวางจำหน่ายอยู่ในท้องตลาด เพราะนำไปใช้แล้วอาจได้ผลไม่เต็มประสิทธิภาพหรือใช้ไม่ได้ผลเลย ซึ่งจะ ทำให้เกษตรกรได้รับความเสียหายและไม่คุ้มค่าการลงทุน

การสังเกตวัดถุอันตรายทางการเกษตรเก่าให้ดูที่เลขทะเบียนวัดถุอันตรายที่ระบุไว้บนฉลาก โดยเลขทะเบียนจะทับด้วยปี พ.ศ. เช่น 1161/2550 ส่วนเลขทะเบียนวัดถุอันตรายใหม่สังเกตได้ดังนี้ คือ เลขทะเบียน-ปี พ.ศ. เช่น 123-2556 ซึ่งจากการสุ่มเก็บตัวอย่างวัดถุอันตรายที่ยังใช้เลขทะเบียนเก่ามาตรวจวิเคราะห์ พบว่า ส่วนใหญ่เสื่อมคุณภาพ ขณะที่วัด

อันตรายที่ใช้เลขทะเบียนใหม่ 100 % ผ่านมาตรฐานเกษตรกรจึงควรตรวจสอบก่อนซื้อวัดถุอันตรายทางการเกษตรไปใช้

"สารวัตรเกษตรจะมีการตรวจสอบเอกสารใบอนุญาตมิไว้ในครอบครองซึ่งวัดถุอันตราย ใบสำคัญการขึ้นทะเบียนวัดถุอันตราย สภาพการจ้ดร้าน พร้อมสุ่มเก็บตัวอย่างวัดถุอันตรายทางการเกษตรเพื่อตรวจวิเคราะห์คุณภาพ โดยเฉพาะสินค้าที่สงสัยว่า อาจไม่ได้มาตรฐานและไม่ถูกต้อง เช่น ใช้เลขทะเบียนเก่า ฉลากไม่สมบูรณ์ หรือบริษัทไม่น่าเชื่อถือ รวมถึงวัดถุอันตรายที่มีการจำหน่ายปริมาณมากในฤดูกาลผลิตนั้นๆ ด้วย หากตัวอย่างวัดถุอันตรายที่เก็บมาตรวจวิเคราะห์ไม่ผ่านมาตรฐาน จะมีการประสานสำนักควบคุมพืชและวัสดุการเกษตรให้ออกไปตรวจสอบโรงงานผู้ผลิตอย่างเร่งด่วน" อธิบดีกรมวิชาการเกษตรกล่าว

อย่างไรก็ตาม เกษตรกรควรเลือกซื้อวัดถุอันตรายทางการเกษตรที่มีฉลากถูกต้อง โดยเลขทะเบียนวัดถุอันตรายต้องเป็นไปตาม พ.ร.บ.วัดถุอันตรายที่ปรับปรุงใหม่ หังยั้งควรซื้อจากร้านค้าที่เชื่อถือได้ เช่น ร้านจำหน่ายปัจจัยการผลิตทางการเกษตรที่มีคุณภาพ หรือร้าน Q Shop ที่ได้รับการรับรองจากกรมวิชาการเกษตร ซึ่งขณะนี้มียกกว่า 1,100 ร้านค้าทั่วประเทศ นอกจากนั้น ยังควรขอเอกสารหลักฐานการซื้อสินค้า เช่น ใบเสร็จรับเงิน เพื่อจะได้ตรวจสอบได้กรณีสินค้ามีปัญหา ที่สำคัญไม่ควรซื้อจากรถเร่อย่างเด็ดขาด เพราะส่วนใหญ่เป็นวัดถุอันตรายปลอมและบูยปลอม ซึ่งเกษตรกรอาจถูกหลอกได้



ภาพ : ไทศ เกษเกษตร

ช่วยไทยกำไร เกษตรกรชาวสวนผัก จ.ปทุมธานี เร่งเก็บผลผลิตในช่วงเทศกาลกินเจ ซึ่งจะจำหน่ายได้ราคาสูง และจะมีพ่อค้ามารับซื้อถึงสวน โดยเฉพาะผักปลอดสารพิษที่ในระยะหลังได้รับความนิยมเพิ่มขึ้น



พระเจ้าวรวงศ์เธอ พระองค์เจ้าโสมสวลี พระวรราชทินนิตตามาด เสด็จทรงเป็น  
องค์ประธานเปิดงาน “ร้อยดวงใจแม่ ถวายแด่พ่อของแผ่นดิน ครั้งที่ 8” จัดโดย  
สภาแม่ดีเด่นแห่งชาติ โดยมี รัตนา นรพลถก ผู้บริหารโรงแรมและรีสอร์ทในเครือเซ็นทารา  
พร้อมคณะผู้บริหาร รับเสด็จ ณ โรงแรมเซ็นทาราแกรนด์ฯ ลาดพร้าว

## ธกส.พัทลุงเร่งปล่อยกู้สวนยาง

พัทลุง - เมื่อวันที่ 26 ก.ย. นายสมพงษ์ เพ็งแก้ว ผอ.ธ.ก.ส.พัทลุง กล่าวถึงมาตรการให้ความช่วยเหลือเกษตรกรชาวสวนยางตามนโยบายของรัฐบาล เพื่อแก้ปัญหาความเดือดร้อนของเกษตรกรชาวสวนยางว่า รัฐบาลได้ให้การช่วยเหลือเกษตรกรชาวสวนยางพารา โดยสนับสนุนสินเชื่อแก่สถาบันเกษตรกร วงเงินรวม 15,000 ล้านบาท

นายสมพงษ์กล่าวว่า แบ่งเป็น 2 ส่วน กล่าวคือ ส่วนที่ 1 จำนวนเงิน 10,000 ล้านบาท สินเชื่อเพื่อเป็นทุนหมุนเวียนแก่สถาบันเกษตรกร เพื่อจะได้นำไปรวบรวมยางจากสมาชิกของสถาบันเกษตรกรทั้งระบบประมาณ 700 แห่ง ซึ่งมีสมาชิกชาวสวนยางประมาณ 5 แสนราย โดยรัฐบาลสนับสนุนอัตราดอกเบี้ยเงินกู้ให้สถาบันเกษตรกร ร้อยละ 3 ต่อปี ขณะที่สถาบันเกษตรกรจ่ายดอกเบี้ยเพียงร้อยละ 1 ต่อปี

นายสมพงษ์กล่าวอีกว่า ส่วนยอดเงินในส่วนที่ 2 จำนวนเงิน 5,000 ล้านบาท แบ่งเป็น 2 ส่วนย่อย กล่าวคือส่วนที่ 1 สินเชื่อเพื่อการลงทุน จำนวนเงิน 3,500 ล้านบาท คิดอัตราดอกเบี้ยร้อยละ 0.01 โดยสถาบันเกษตรกรสามารถนำไปสร้างโรงงาน หรือนำไปซื้อเครื่องจักร เพื่อนำมาแปรรูปผลผลิตยางพารา และส่วนที่ 2 สินเชื่อเพื่อการปรับปรุง วงเงิน 1,500 ล้านบาท อัตราดอกเบี้ยร้อยละ 1 ต่อปี สถาบันเกษตรกรหรือกลุ่มเกษตรกรสามารถนำไปแปรรูปเพื่อสร้างมูลค่าเพิ่มให้กับยางพารา

“จนถึงขณะนี้ธ.ก.ส.พัทลุง ได้อนุมัติสินเชื่อให้กับสถาบันเกษตรกรในจังหวัดพัทลุงไปแล้ว ทั้งหมดทั้งสิ้น 58 ล้านบาท 5 แสนบาท หากสถาบันเกษตรกรหรือกลุ่มเกษตรกรใดสนใจสอบถามรายละเอียดได้ที่ธ.ก.ส.โกสุมพิสัย ในวันทำการทุกวัน” ผอ.ธ.ก.ส.พัทลุงกล่าว



**จับมือขยายผลองค์ความรู้ โครงการอันเนื่องมาจากพระราชดำริ  
สู่เกษตรกรที่สนใจ**

นายสุวัฒน์ เทพอารักษ์ เลขาธิการคณะกรรมการพิเศษเพื่อประสานงานโครงการอันเนื่องมาจากพระราชดำริ (สำนักงาน กปร.) เปิดเผยภายหลังเป็นประธานเปิดการประชุมเชิงปฏิบัติการ การขับเคลื่อนขยายผลองค์ความรู้ ของศูนย์ศึกษาการพัฒนาอันเนื่องมาจากพระราชดำริ ของนักส่งเสริมการเกษตรพื้นที่ภาคตะวันออก ณ ศูนย์ศึกษาการพัฒนาเขาหินซ้อนอันเนื่องมาจากพระราชดำริ จ.ฉะเชิงเทรา ที่สำนักงาน กปร. ได้ร่วมกับศูนย์ศึกษาการพัฒนาเขาหินซ้อนอันเนื่องมาจากพระราชดำริ และ กรมส่งเสริมการเกษตร จัดขึ้นว่า ศูนย์ศึกษาการพัฒนาอันเนื่องมาจากพระราชดำริ ได้ดำเนินงานสนองพระราชดำริรวม 33 ปี ทำให้มีการสะสมองค์ความรู้ ก่อเกิดความก้าวหน้าและมีเกษตรกรต้นแบบความสำเร็จจากการศึกษาวิจัยภายใน ศูนย์ศึกษาการพัฒนาฯ ไปประยุกต์ใช้ จนเกิดผลเป็นรูปธรรมอย่างกว้างขวาง

นอกจากนี้ ศูนย์ศึกษาการพัฒนาฯ ยังได้ให้ความสำคัญกับการสร้างเครือข่าย ในการขยายผลองค์ความรู้ตามแนวพระราชดำริ ซึ่งเครือข่ายที่สำคัญหน่วยหนึ่งคือเจ้าหน้าที่หน่วยงานที่ทำหน้าที่ในการ เผยแพร่และขยายผลความรู้ด้านการประกอบอาชีพและได้ร่วมทำงานสนองพระราชดำริ ด้านการพัฒนาไปสู่ประชาชนและเกษตรกร ดังนั้นหากเจ้าหน้าที่ที่เกี่ยวข้องมีความรู้ ครบถ้วน สมบูรณ์แล้ว ก็จะสามารถนำความรู้เหล่านั้นไปส่งเสริมขยายผลให้กับประชาชน ในพื้นที่รับผิดชอบได้ โดยเฉพาะเจ้าหน้าที่ในพื้นที่ที่มีความใกล้ชิดกับประชาชน จะทำให้การขยายผลการพัฒนาตามแนวพระราชดำริเกิดความมั่นคงและยั่งยืนต่อไป

ทั้งด้านนายสุรพล จารุพงศ์ รองอธิบดีกรมส่งเสริมการเกษตรกล่าวว่า โครงการอันเนื่องมาจากพระราชดำริในพระบาทสมเด็จพระเจ้าอยู่หัว สมเด็จพระนางเจ้าฯ พระบรมราชินีนาถ และพระบรมวงศานุวงศ์ กรมส่งเสริมการเกษตรถือเป็นนโยบายที่จะขับเคลื่อนการทำงานอย่างต่อเนื่อง โดยเฉพาะศูนย์ศึกษาการพัฒนาอันเนื่องมาจากพระราชดำริ ทั้ง 6 แห่ง และศูนย์สาขาที่โครงการพัฒนาพื้นที่ลุ่มน้ำปากพนังอันเนื่องมาจากพระราชดำริ จ.นครศรีธรรมราช นั้น ขณะนี้กรมส่งเสริมการเกษตรได้ให้ความสำคัญ โดยการคัดเลือกเจ้าหน้าที่จากกรม ส่งเสริมการเกษตร ลงไปทำงานในพื้นที่ โดยก่อนหน้านี้นางกรมฯ ได้จัดส่งเจ้าหน้าที่ของกรมส่งเสริมการเกษตร เข้าไปประชุมสัมมนาเชิงปฏิบัติการและศึกษาดูงาน ในศูนย์ศึกษาการพัฒนา เพื่อเตรียมการที่จะขยายผลผลสำเร็จของศูนย์ศึกษาฯ สู่เกษตรกร ซึ่งเป็นการดำเนินการแบบควบคู่ 2 อย่าง คือ ขยายผลในส่วนของผู้เกี่ยวข้อง เพื่อให้มีความรู้ความเข้าใจก่อนที่จะออกไปขยาย ผล สู่เกษตรกร และนำเกษตรกรที่มีความสนใจในความรู้เรื่องต่างๆ เข้ามาศึกษาดูงานและมีปฏิบัติ

ณ ศูนย์ศึกษาการพัฒนา ก่อนนำไปประยุกต์ใช้ในการประกอบอาชีพของตนเองต่อไป

โดยเฉพาะใน ปี 2557 กรมส่งเสริมการเกษตรได้จัดสรรงบประมาณส่วนหนึ่งมาดำเนินการในโครงการนี้ ภายใต้กรอบ 5 Smart ประกอบด้วย Smart officer คือนักส่งเสริมการเกษตรต้องเป็นนักส่งเสริมมืออาชีพที่จะนำพาความรู้ต่างๆ เข้าไปส่งเสริมเกษตรกร ส่วนที่ 2 คือ Smart Farmer คือ เกษตรกรมืออาชีพ ซึ่งกลุ่มเป้าหมายจะต้องมีการเตรียมความพร้อม เพราะการนำโครงการอันเนื่องมา จากพระราชดำริไปขยายผลนั้น จะต้องให้เกษตรกรมีความพร้อมที่จะรับจึงจะสามารถนำไปปฏิบัติได้จริง ส่วนที่ 3 คือ Smart Group คือ การรวมกลุ่มที่เป็นมืออาชีพ กลุ่มที่มีความเข้มแข็ง เมื่อเข้มแข็งแล้ว ก็จะสามารถทำอะไรได้หลายๆ อย่าง ในสิ่งที่เป็นประโยชน์ ส่วนที่ 4 คือ Smart Product ก็คือ ผลผลิตหรือผลิตภัณฑ์ที่ได้มาตรฐาน เป็นที่ยอมรับและต้องการของตลาด ซึ่งจะดำเนินการตั้งแต่เพื่อบริโภคเอง ไปจนถึงเพื่อการขาย ซึ่งเกษตรกร ที่ทำการผลิตแล้วจะต้องขายได้ และส่วนที่ 5 คือ Smart Office หมายถึง สำนักงานที่สามารถรองรับและให้บริการพี่น้องประชาชนได้อย่างยอดเยี่ยม ประทับใจ และมีกิจกรรมดีๆ ให้กับพี่น้องประชาชน ได้เข้ามาเรียนรู้เพิ่มเติมผลิตภัณฑ์มีปัญหาในการทำการผลิตอย่างถาวรทันต่อ วิทยาการสมัยใหม่อย่างต่อเนื่อง

ทั้งนี้ กรมส่งเสริมการเกษตรมีสำนักงานส่งเสริมและพัฒนาการเกษตรระดับเขตอยู่ 9 เขต ทั่วประเทศ แต่ละเขต จะมีจังหวัดต่างๆที่อยู่ในกำกับดูแล เฉลี่ยประมาณ 10 จังหวัด ก็จะมีการจัดทีมงานเข้าไปสำรวจ ประเมินผลการดำเนินงานในโครงการต่างๆ อย่างต่อเนื่อง ซึ่งที่ผ่านมาพบว่าการขยายผลงานในโครงการอันเนื่องมาจากพระราชดำรินั้น ประสบผลสำเร็จอย่างเป็นที่น่าพอใจ การดำเนินการทุกโครงการประสบความสำเร็จเป็นอย่างดี โดยเฉพาะอย่างยิ่ง พื้นที่เกษตรกรที่นำแนวคิดปรัชญาของเศรษฐกิจพอเพียงไปใช้ ส่วนใหญ่ประสบความสำเร็จและเป็นตัวอย่างที่น่าสนใจมาก เพราะสามารถลดรายจ่าย ด้วยมีการทำบัญชีครัวเรือน มีแนวคิดในการวิเคราะห์ตัวเองว่าควรจะทำอะไร หรือควรประกอบอาชีพไปในทิศทางใด เมื่อได้รับคำตอบการดำเนินงานก็จะประสบความสำเร็จตรงนี้ทำให้เกิดความสุข ครัวเรือนมีความอบอุ่นมากขึ้น ซึ่งไม่ต่อไปๆ ก็จะพยายามขยายผลให้มากขึ้น

"พระราชดำริที่พระราชทานให้กับประชาชนชาวไทย ของพระบาทสมเด็จพระเจ้าอยู่หัวและพระบรมวงศานุวงศ์ มีมุมมองที่เป็นทั้งปรัชญา และแนวคิดที่สามารถนำมาประยุกต์ใช้ได้ทั้งส่วนตัวและส่วนรวม โดยเฉพาะส่วนที่สามารถช่วยให้เกิดความตระหนักไว้ว่า ความสุขที่แท้จริงนั้น อยู่ตรงไหน ความสุขไม่ใช่การมีเงินทองมากมาย แต่ความสุขอยู่ที่การดำรงชีวิตได้อย่างไม่เบียดเบียน รู้จักว่าคำว่าพอประมาณนั้นเอง" นายสุรพล จารุพงศ์ รองอธิบดีกรมส่งเสริมการเกษตร กล่าว

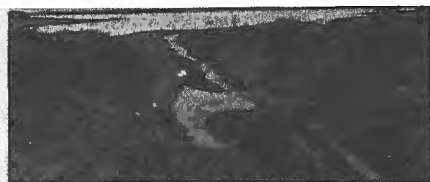
# ฝ่าแผนชลประทาน...สู่ภัยพิบัติจากน้ำ



ปีนี้... ประเทศไทยอาจได้รับผลกระทบ จากปรากฏการณ์เอลนีโญ ส่งผลให้ฤดูฝนจะ มาล่าช้าและหมดเร็ว มีผลกระทบต่อปริมาณ น้ำท่าที่จะมีปริมาณน้อยกว่าปกติ และทำให้มี พื้นที่เสี่ยงที่จะขาดแคลนน้ำ ดังนั้น กรมชลประทานจึงต้องวางแผนการใช้ น้ำ ดันทุนอย่างรัดกุม เพื่อไม่ให้ประชาชนและ เกษตรกรประสบปัญหาภัยแล้ง โดยเฉพาะ อย่างยิ่งพื้นที่ปลูกข้าวลุ่มเจ้าพระยา นายสุเทพ น้อยไพโรจน์ รองอธิบดี ฝ่ายบริหาร กรมชลประทาน กล่าวว่า สำหรับสถานการณ์น้ำในเขื่อนขนาดใหญ่ 4 แห่งที่มีผลกระทบโดยตรงต่อลุ่มเจ้าพระยา คือ เขื่อนภูมิพล มีปริมาณน้ำ 5,257 ล้าน ลูกบาศก์เมตร เป็นปริมาณน้ำที่ใช้การได้เพียง

1,457 ล้านลูกบาศก์เมตร หรือร้อยละ 11 ของปริมาณการ กักเก็บ เขื่อนสิริกิติ์ มีปริมาณน้ำ 5,308 ล้าน ลูกบาศก์เมตร เป็นปริมาณ น้ำที่ใช้การได้ เพียง 2,518 ล้าน ลูกบาศก์เมตร หรือ ร้อยละ 28 ของปริมาณการ กักเก็บ เขื่อนแควน้อย





บำรุงแดน มีปริมาณน้ำ 638 ล้าน ลูกบาศก์เมตร เป็นปริมาณน้ำที่ใช้ การได้เพียง 590 ล้านลูกบาศก์เมตร หรือ ร้อยละ 43 ของปริมาณการกัก

เก็บ และ เขื่อนป่าสักชลสิทธิ์ มี ปริมาณน้ำ 618 ล้านลูกบาศก์เมตร เป็น ปริมาณน้ำที่ใช้การได้ 615 ล้านลูกบาศก์เมตร หรือ ร้อยละ 64 ของปริมาณการกักเก็บเท่านั้น

เมื่อสถานการณ์น้ำท่วมเช่นนี้ ในฤดู ฝนปีนี้กรมชลประทานจำเป็นต้องคุมเข้ม ในการบริหารจัดการน้ำ โดยนำแนวทางการ บริหารจัดการน้ำในฤดูแล้งมาใช้ จากที่เคยไม่ ต้องจัดรอบเวรการใช้น้ำในฤดูฝน ก็ต้องมี การนำระบบจัดรอบเวรแบ่งปันการใช้น้ำมาใช้ โดยดูจากพื้นที่การเพาะปลูกเป็นหลัก จะส่ง น้ำเข้าแปลงนาที่อยู่ลุ่มก่อน จากนั้นจึงส่งให้ นาในที่ดอนตามลำดับ ซึ่งทำให้เกษตรกรได้ รับน้ำอย่างทั่วถึงเท่าเทียมกัน และหากมีฝน ตกในพื้นที่มากก็จะหยุดปล่อยน้ำเพื่อเก็บไว้ เป็นน้ำต้นทุนใช้ในฤดูแล้งที่จะมาถึง

ในส่วนของ ภาคตะวันออก โดยเฉพาะที่ จังหวัดระยอง ฝนตกปริมาณน้อย กว่าค่าเฉลี่ย ทำให้อ่างเก็บน้ำที่สำคัญ ๆ ขณะ นี้มีปริมาณน้ำไม่เต็มอ่างเหมือนปีที่ผ่านมา กรมชลประทานจึงได้วางแผนป้องกันและ แก้ไขปัญหาวิกฤติขาดแคลนน้ำที่อาจจะเกิด ขึ้น โดยใช้โครงการขายน้ำที่กรมชลประทานได้ ดำเนินการก่อสร้างไว้ ซึ่งอ่างเก็บน้ำดังกล่าว ได้มีการวางท่อผันน้ำเชื่อมโยงซึ่งกันและกัน รวมทั้งยังได้มีการเชื่อมโยงกับแหล่งน้ำใน จังหวัดจันทบุรี ซึ่งเป็นพื้นที่ที่มีฝนตกชุก

ปริมาณน้ำมากจนทำให้เกิดภาวะน้ำท่วมใน ฤดูฝนเกือบทุกปี...โครงการขายน้ำน่าจะแก้ ปัญหาขาดแคลนน้ำของจังหวัดระยองได้

ส่วน จังหวัดชลบุรี กรมชลประทาน ได้ดำเนินโครงการผันน้ำจากพื้นที่ลุ่มน้ำ เจ้าพระยาฝั่งตะวันออก (คลองพระองค์ไชยา นุชิต)-อ่างเก็บน้ำบางพระ จังหวัดชลบุรี ซึ่ง สามารถผันน้ำมาได้ประมาณปีละ 70 ล้าน

ลูกบาศก์เมตร จังหวัดชลบุรีก็น่าจะพันวิกฤติ

อย่างไรก็ตามแม้ฤดูฝนปีนี้ พื้นที่ ชลประทานหลายแห่ง อาจจะมีฝนตกลงมา น้อย หรือเกิดภาวะฝนทิ้งช่วง แต่กรมชล ประทานยืนยันว่า เกษตรกรจะสามารถทำ นาปีได้เต็มพื้นที่ ไม่ว่าจะเป็นพื้นที่ลุ่มน้ำ เจ้าพระยา หรือลุ่มน้ำอื่น ๆ ทั้งในภาคเหนือ ภาคกลาง ภาคตะวันออกเฉียงเหนือ และ ภาคใต้ เพียงแต่เกษตรกรจะต้องใช้น้ำอย่าง ประหยัดและก่อให้เกิดประโยชน์สูงสุด จะ ได้มีน้ำสำรองไว้ใช้ในฤดูแล้งที่กำลังจะมาถึง

แต่ถ้าหากสถานการณ์น้ำเกิดการพลิก ผันขึ้น เนื่องจากภัยพิบัติทางธรรมชาติที่เกิด ขึ้นในปัจจุบัน จะเกิดขึ้นอย่างรวดเร็วและ รุนแรง โดยเฉพาะในพื้นที่ภาคใต้ ดังนั้น การเตรียมพร้อมรับมือกับน้ำท่วมจึงเป็นเรื่องที่ จำเป็นด้วยเช่นกัน

ว่าที่ร้อยตรี ไพเจน มากสุวรรณ รอง อธิบดีฝ่ายวิชาการ กรมชลประทาน กล่าวว่ จากการคาดการณ์ของกรมอุตุนิยมวิทยาภาค ว่า ก่อนจะสิ้นสุดฤดูฝนปีนี้อาจจะมีพายุจรพัด ผ่านประเทศไทยบ้าง โดยเฉพาะในพื้นที่ภาค ใต้ ซึ่งจะให้มีปริมาณน้ำไหลเข้าเขื่อนมาก ขึ้น พื้นที่ลุ่มต่ำอาจจะมีน้ำท่วมบ้างแต่จะไม่ ยาวนาน ดังนั้นการเตรียมพร้อมในภาวะปกติ จึงเป็นเรื่องที่สำคัญ เพราะหากมีภาวะฉุกเฉิน เกิดขึ้นจะได้ช่วยเหลือ หรือแก้ไขได้ทันต่อ เหตุการณ์

...ไม่ว่าจะน้ำท่วม หรือภัยแล้งจะมา เยือนในปีนี้ กรมชลประทานประกาศพร้อม รับมือ!!!



ลงนามความร่วมมือ...นายอภิชาติ จงสกุล อธิบดีกรมพัฒนาที่ดิน และ นายประสิทธิ์ ภูมิดี เลขาธิการผู้อำนวยการสำนักงานกองทุนสงเคราะห์การทำสวนยาง ลงนามบันทึกข้อตกลงความร่วมมือ เพื่อการใช้แผนที่และข้อมูลทางแผนที่ ระหว่างสำนักงานกองทุนสงเคราะห์การทำสวนยางกับกรมพัฒนาที่ดิน ณ ห้องประชุมสำราญพฤกษ์ชาติ ชั้น 2 อาคาร 50 ปี สำนักงานกองทุนสงเคราะห์การทำสวนยาง



โปร่งใส : นายวิมล จันทร์โรทัย รองปลัดกระทรวงเกษตรและสหกรณ์ เป็นประธานเปิดการ ประชุมสัมมนาวิชาการกรมตรวจบัญชีสหกรณ์ ปี 2557 เพื่อพัฒนาระบบการบริหารจัดการ ด้านการเงินการบัญชีของสหกรณ์และสถาบันเกษตรกรของประเทศให้มีความทันสมัยและโปร่งใส



# แรงเสริมเขียวเลื้อยผู้สอบบัญชี

## ● เสริมสร้างความแข็งแกร่งเครือข่ายสหกรณ์

นายวิณะโรจน์ ทรัพย์ส่งสุข อธิบดีกรมตรวจบัญชีสหกรณ์ เปิดเผยว่า สิ่งสำคัญอย่างหนึ่งในการสร้างความเข้มแข็งให้ภาคธุรกิจสหกรณ์ คือ การสร้างมาตรฐานด้านบัญชี ด้วยการกำกับดูแลผู้สอบบัญชี พัฒนาระบบการตรวจสอบกิจการ จึงต้องพัฒนาขีดความสามารถแก่บุคลากรที่ทำหน้าที่เป็นผู้ตรวจสอบบัญชีในสหกรณ์และกลุ่มเกษตรกร เพื่อเป็นกำลังสำคัญในการสอบบัญชีที่มีความเข้มแข็ง สามารถปฏิบัติงานได้อย่างทั่วถึง

กรมตรวจบัญชีสหกรณ์ จึงดำเนินโครงการพัฒนาผู้สอบบัญชีระดับ 1 และ 2 ซึ่งเป็นผู้สอบบัญชีใหม่และมีประสบการณ์ไม่มาก เพื่อเพิ่มศักยภาพการปฏิบัติงานสอบบัญชีให้มีความเข้มแข็งมากยิ่งขึ้น โดยมีแผนตั้งผู้สอบบัญชีระดับ 1 และ 2 กลับมาฝึกอบรมใหม่ทั้งหมด โดยภายในปี 2557 ดำเนินการ 2 รุ่น รวม 175 คน และในปี 2558 จะอบรมที่เหลืออีก 300 คน เพื่อรองรับนโยบายของคณะรักษาความสงบแห่งชาติ (คสช.) เรื่องมาตรฐานการสอบบัญชีสหกรณ์และการสร้างความโปร่งใสให้กับเกษตรกรและกลุ่มเกษตรกร

สำหรับข้อกำหนดระดับผู้สอบบัญชี จะพิจารณาจากความรู้ ความ

สามารถ และความชำนาญของผู้สอบบัญชี และพิจารณาประสบการณ์ในการปฏิบัติงานสอบบัญชี เช่น กรณีนักวิชาการตรวจสอบบัญชี สามารถเป็นผู้สอบบัญชีระดับ 1

โดยต้องมีระยะเวลาการปฏิบัติงานด้านการสอบบัญชีตั้งแต่ 3-5 ปี สำหรับผู้สอบบัญชีระดับ 2 ต้องมีระยะเวลาการปฏิบัติงานด้านการสอบบัญชีตั้งแต่ 5 ปีขึ้นไป ผู้สอบบัญชีระดับ 3 ต้องเป็นระดับนักวิชาการตรวจสอบบัญชีชำนาญการ มีระยะเวลาการทำงานตั้งแต่ 2-8 ปี ผู้สอบบัญชีระดับ 4 ต้องผ่านการทำงานด้านการตรวจสอบบัญชี



วิณะโรจน์ ทรัพย์ส่งสุข

ตั้งแต่ 8-10 ปี ผู้สอบบัญชีระดับ 5 ต้องมีประสบการณ์การทำงานด้านการตรวจสอบบัญชีตั้งแต่ 10 ปีขึ้นไป หากเป็นตำแหน่งนักวิชาการตรวจสอบบัญชีชำนาญการพิเศษ ต้องมีประสบการณ์ด้านการตรวจสอบบัญชีตั้งแต่ 1 ปีขึ้นไป เป็นต้น

อย่างไรก็ตาม การตรวจสอบบัญชีเป็นการตรวจสอบการดำเนินงานทั้งหมดของสหกรณ์ รวมทั้ง การตรวจสอบกิจการด้านต่างๆ ที่กำหนดไว้ในระเบียบ ข้อบังคับ ได้แก่ การปฏิบัติเกี่ยวกับการเงิน การบัญชี การปฏิบัติตามนโยบาย การบริหารงาน ระบบควบคุมงานด้านต่างๆ ระบบสารสนเทศ และการตรวจสอบด้านอื่นๆ เพื่อความถูกต้องและเชื่อถือได้ของข้อมูลทางการเงิน และเพื่อให้แน่ใจว่าการบันทึกบัญชีของสหกรณ์เป็นไปอย่างถูกต้อง มีการดูแลรักษาสินทรัพย์อย่างเหมาะสม

รายงานพิเศษ...

# “คิว เรสเตอรองต์”... อิ่มอร่อยปลอดภัย

ปัจจุบันผู้ประกอบการร้านอาหารต่างก็งดกลยุทธ์ทางการตลาด รวมถึงการผลิตระดับเพื่อสร้างจุดขายและดึงดูดใจผู้บริโภคให้เข้ามาใช้บริการร้านอาหารของตนเองมากขึ้น นอกจากรสชาติอาหาร บรรยากาศของร้าน การให้บริการ และความโดดเด่นที่เป็นเอกลักษณ์เฉพาะตัวแล้ว เรื่องคุณภาพและความปลอดภัยอาหารถือเป็นสิ่งจำเป็นที่ผู้ประกอบการต้องใส่ใจมากยิ่งขึ้น โดยเฉพาะการคัดสรรวัตถุดิบที่มีคุณภาพเพื่อนำมาประกอบอาหารสำหรับลูกค้า เป็นขั้นตอนสำคัญที่จะช่วยสร้างความเชื่อมั่นให้กับผู้บริโภคได้ ซึ่งสามารถช่วยเสริมจุดขายและสร้างจุดแข็งให้กับร้านอาหารอีกทางหนึ่ง

**นางสาวจุใจเดือน ศศะนาวิน รองเลขาธิการสำนักงานมาตรฐานสินค้าเกษตรและอาหารแห่งชาติ (มกอช.)** กล่าวว่า มกอช. ได้ร่วมกับสำนักงานเกษตรและสหกรณ์จังหวัด และหน่วยงานที่เกี่ยวข้องบูรณาการขับเคลื่อน “โครงการร้านอาหารวัตถุดิบปลอดภัยเลือกให้สินค้า Q” หรือ “คิวเรสเตอรองต์ (Q Restaurant)” มาอย่างต่อเนื่องตั้งแต่ปี 2553 เพื่อยกระดับร้านอาหารให้นำวัตถุดิบที่มีคุณภาพและมีความปลอดภัยมาใช้ในการผลิตอาหาร เพื่อให้ผู้บริโภคมั่นใจมากยิ่งขึ้นจนได้รับประทานอาหารที่มาจากกระบวนการผลิตที่ถูกสุขอนามัย ได้มาตรฐาน และมีความปลอดภัย ซึ่งปัจจุบันได้มีกิจการขยายผลโครงการ ดังกล่าวไปสู่ระดับภูมิภาคทั่วประเทศ โดยมีร้านอาหาร Q Restaurant แล้วจำนวน 1,245 ร้านแยกเป็นร้านอาหารที่ไม่มีสาขา 858 แห่ง และร้านอาหารประเภทหลายสาขา 387 แห่ง

ปี 2557 นี้ มกอช. ได้มีแผนเร่งต่อยอดโครงการร้านอาหาร Q Restaurant เพิ่มขึ้นในทุกจังหวัด เป้าหมายไม่น้อยกว่า 400 แห่ง หรือประมาณ 30% ของร้านเดิมที่ได้รับการรับรองแล้ว พร้อมตรวจติดตามร้านอาหาร Q Restaurant ทุกร้านที่ผ่านการรับรองในปีที่ผ่านมา เพื่อให้ผู้บริโภคมั่นใจว่าร้านอาหาร Q Restaurant ยังคงรักษามาตรฐานวัตถุดิบ สุขอนามัย และสุขลักษณะภายในร้านอาหารเป็นอย่างดี ตลอดจนแนะนำแหล่งวัตถุดิบและฟาร์มมาตรฐาน Q ให้กับร้านอาหาร Q Restaurant ได้จัดหาวัตถุดิบปลอดภัยเข้ามาใช้ในร้านเพิ่มมากขึ้น

นอกจากนั้น มกอช. ยังได้เพิ่มช่องทางในการเข้าถึงข้อมูลร้านอาหาร Q Restaurant ให้กับผู้บริโภค โดยได้จัดทำแอปพลิเคชันคิวเรสเตอรองต์ (Q Restaurant Application) ขึ้น เพื่อให้ผู้บริโภคสามารถค้นหาและดาวน์โหลดสถานที่ตั้งร้านอาหาร Q Restaurant ผังโปรแกรม Q Restaurant Application บนสมาร์ตโฟนทั้งในระบบ Android และระบบ iOS หรือผ่านเว็บไซต์ [www.qrestaurant.acfs.go.th](http://www.qrestaurant.acfs.go.th) เพื่อเพิ่มความสะดวกให้ผู้บริโภคยุคใหม่สามารถค้นหาร้านอาหารปลอดภัยได้รวดเร็วมากยิ่งขึ้น โดยเฉพาะกลุ่มคนวัยทำงานและวัยรุ่นที่นิยมบริโภคอาหารนอกบ้าน ซึ่งจะได้อิ่มอร่อยกับอาหารที่

ปลอดภัยต่อสุขภาพ และช่วยยกระดับคุณภาพชีวิตให้กับผู้บริโภคชาวไทยเพิ่มสูงขึ้น และคาดว่าจะทำให้ร้านอาหารเป็นที่น่าสนใจและได้รับความนิยมแพร่หลายมากขึ้น ขณะเดียวกัน มกอช. ยังได้เชื่อมโยง Q Restaurant กับการท่องเที่ยว โดยแนะนำร้านอาหารให้นักท่องเที่ยวทั้งชาวไทยและต่างชาติ โดยเฉพาะ



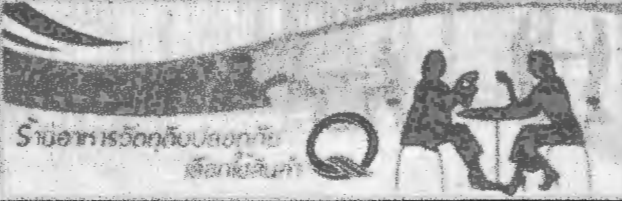
**จุใจเดือน ศศะนาวิน** รองเลขาธิการสำนักงานมาตรฐานสินค้าเกษตรและอาหารแห่งชาติ (มกอช.)



ร้านอาหารในโรงแรมและรีสอร์ทต่างๆ ซึ่งได้รับการรับรองเป็นร้านอาหาร Q Restaurant แล้วในหลายจังหวัด อาทิ จังหวัดเชียงใหม่ พิษณุโลก สุโขทัย และกาฬสินธุ์ เป็นต้น ทั้งยังให้บริการจัดทำป้ายรับรองเป็นภาษาอังกฤษด้วย นอกจากนี้ยังเชื่อมโยงโครงการ Q Restaurant กับโครงการต่างๆ อาทิ โครงการตลาดสีเขียว โครงการเนื้อสัตว์อนามัย และโครงการเฟอร์วังมาตรฐานสินค้าเกษตร พร้อมส่งเสริมให้มีแหล่งผลิตวัตถุดิบที่ปลอดภัยและมีความปลอดภัยป้อนเข้าสู่ร้านอาหารเพิ่มขึ้น

“นอกจากจะช่วยเพิ่มความเชื่อมั่นในคุณภาพและความปลอดภัยของอาหารให้กับผู้บริโภคแล้ว ยังเป็นการยกระดับการให้บริการของร้านอาหาร ช่วยสร้างจุดขายใหม่ให้เป็นร้านอาหารเพื่อสุขภาพ ซึ่งอาจมีผลต่อการเพิ่มยอดขายหรือเพิ่มรายได้แก่ผู้ประกอบการ และส่งผลดีต่อเกษตรกรผู้ผลิตสินค้ามาตรฐาน ทำให้มีแหล่งรองรับผลผลิตอย่างต่อเนื่องและแน่นอน มีรายได้และความมั่นคงในการประกอบอาชีพอย่างยั่งยืน ซึ่งจะเป็แรงจูงใจให้เกษตรกรพัฒนาระบบการผลิตเข้าสู่มาตรฐานเพิ่มมากขึ้นในอนาคต” รองเลขาธิการ มกอช. กล่าว

...ในเมื่อมีร้านอาหารทางเลือกดีๆ แบบนี้ คงช่วยให้ผู้บริโภคตัดสินใจง่ายขึ้นในการเลือกร้านอาหารและบริโภคอาหารที่ปลอดภัยเพื่อสุขภาพและเพื่อชีวิตที่ดีกว่า...



## กปร.เร่งขยายผล แนวพระราชดำริ สู่จันท.-เกษตรกร

● กปร.จับมือกรมส่งเสริมขยายผลองค์ความรู้ โครงการอันเนื่องมาจากพระราชดำริ ศูนย์ส่งเสริมการเกษตรและเกษตรกร

นายสุวัฒน์ เทพอารักษ์ เลขาธิการคณะ กรรมการพิเศษเพื่อประสานงานโครงการอันเนื่องมาจากพระราชดำริ (สำนักงาน กปร.) เปิดเผยภายหลังเป็นประธานเปิด การประชุมเชิงปฏิบัติการการขับเคลื่อน ขยายผลองค์ความรู้ของศูนย์ศึกษาการ พัฒนา อันเนื่องมาจากพระราชดำริของ นักส่งเสริมการเกษตรพื้นที่ภาคตะวันออก ศูนย์ศึกษาการพัฒนาเขาหินซ้อน อันเนื่องมาจากพระราชดำริ จ.ฉะเชิงเทรา ที่สำนักงาน กปร.ร่วมกับกรมส่งเสริม การเกษตรจัดขึ้น ว่า ศูนย์ศึกษาการพัฒนา ได้ดำเนินงานสนองพระราชดำริมาร่วม 33 ปี ทำให้มีการสะสมองค์ความรู้ ก่อ เกิดความก้าวหน้าและมีเกษตรกรต้นแบบ ความสำเร็จจากการศึกษาวิจัยภายในศูนย์ ศึกษาการพัฒนา ไปประยุกต์ใช้ จนเกิด ผลเป็นรูปธรรมอย่างกว้างขวาง นอกจากนี้ ศูนย์ศึกษาการพัฒนา ยังให้ความสำคัญ การสร้างเครือข่ายในการขยายผลองค์ความรู้ตามแนวพระราชดำริ โดยเฉพาะเจ้าหน้าที่ ในพื้นที่ที่มีความใกล้ชิดกับประชาชน จะ ทำให้การขยายผลการพัฒนาตามแนวพระ ราชดำริเกิดความมั่นคงและยั่งยืนต่อไป

นายสุรพล จารุพงศ์ รองอธิบดีกรม ส่งเสริมการเกษตร กล่าวว่า โครงการอัน เนื่องมาจากพระราชดำริถือเป็นนโยบาย ที่สำคัญในการขับเคลื่อนการทำงาน อย่างต่อเนื่อง โดยเฉพาะศูนย์ศึกษาการ พัฒนาอันเนื่องมาจากพระราชดำริทั้ง 6 แห่งนั้น ขณะนี้กรมส่งเสริมการเกษตร ให้ความสำคัญ โดยการคัดเลือกเจ้าหน้าที่ จากกรมส่งเสริมการเกษตรลงไปทำงาน ในพื้นที่ เพื่อเตรียมการจะขยายผลผลสำเร็จ ของศูนย์ศึกษาฯ สู่เกษตรกร โดยดำเนิน การแบบควบคู่ 2 อย่าง คือ ขยายผลใน ส่วนของเจ้าหน้าที่เพื่อให้มีความรู้ความ เข้าใจก่อนจะออกไปขยายผลสู่เกษตรกร และนำเกษตรกรที่มีความสนใจในความ รู้เรื่องต่างๆ เข้ามาศึกษาดูงานและฝึก ปฏิบัติ ณ ศูนย์ศึกษาการพัฒนา ก่อนนำ ไปประยุกต์ใช้ไปการประกอบอาชีพของ

# "คิว เรสเตอรองค์"... อิ่มอร่อยปลอดภัย

ปัจจุบันผู้ประกอบการร้านอาหารต่างก็ตั้ง  
กลยุทธ์ทางการตลาด รวมถึงกลเม็ดเคล็ดลับ  
เพื่อสร้างจุดขายและดึงดูดใจผู้บริโภคให้เข้ามาใช้  
บริการร้านอาหารของตนเองมากขึ้น นอกจากจ  
รสชาติอาหาร บรรยากาศของร้าน การให้บริการ  
และความโดดเด่นที่เป็นเอกลักษณ์ เฉพาะตัวแล้ว  
เรื่องคุณภาพและความปลอดภัยอาหารถือเป็น  
สิ่งจำเป็นที่ผู้ประกอบการต้องใส่ใจมากยิ่งขึ้น  
โดยเฉพาะการคัดสรรวัตถุดิบที่มีคุณภาพเพื่อนำ  
มาประกอบอาหารสำหรับลูกค้า เป็นขั้นตอนสำคัญ  
ที่จะช่วยสร้างความเชื่อมั่นให้กับผู้บริโภคได้ ซึ่งสามารถช่วยเสริมจุดขายและสร้างจุดแข็งให้กับร้านอาหารอีกทางหนึ่ง



**นางสาวดวงเดือน ศตะนาวัน** รองเลขาธิการสำนักงานมาตรฐานสินค้า  
เกษตรและอาหารแห่งชาติ (มกอช.) กล่าวว่า มกอช. ได้ร่วมกับสำนักงานเกษตร  
และสหกรณ์จังหวัด และหน่วยงานที่เกี่ยวข้องบูรณาการขับเคลื่อน **"โครงการ  
ร้านอาหารวัตถุดิบปลอดภัยเลือกใช้สินค้า Q"** หรือ **"คิวเรสเตอรองค์  
(Q Restaurant)"** มาอย่างต่อเนื่องตั้งแต่ปี 2553 เพื่อยกระดับร้านอาหาร  
ให้นำวัตถุดิบที่มีคุณภาพและมีความปลอดภัยมาใช้ในการผลิตอาหาร เพื่อให้  
ผู้บริโภคมั่นใจมากยิ่งขึ้นว่าได้รับประทานอาหารที่มาจากกระบวนการผลิตที่ถูก  
สุขอนามัย ได้มาตรฐาน และมีความปลอดภัย ซึ่งปัจจุบันได้มีการขยายผล  
โครงการดังกล่าวไปสู่ระดับภูมิภาคทั่วประเทศ โดยมีร้านอาหาร Q Restaurant  
แล้วจำนวน 1,245 ร้าน แยกเป็นร้านอาหารที่ไม่มีสาขา 858 แห่ง และร้านอาหารประเภทหลายสาขา 387 แห่ง



ปี 2557 นี้ มกอช. ได้มีแผนเร่งต่อยอดโครงการร้านอาหาร Q Restaurant เพิ่มขึ้นในทุกจังหวัด เป้าหมายไม่น้อยกว่า 400 แห่ง  
หรือประมาณ 30 % ของร้านเดิมที่ได้รับการรับรองแล้ว พร้อมตรวจติดตามร้านอาหาร Q Restaurant ทุกร้านที่ผ่านการรับรองในปีที่ผ่านมา  
เพื่อให้ผู้บริโภคมั่นใจว่าร้านอาหาร Q Restaurant ยังคงรักษามาตรฐานวัตถุดิบ สุขอนามัย และสุขลักษณะภายในร้านอาหารเป็นอย่างดี  
ตลอดจนแนะนำแหล่งวัตถุดิบและฟาร์มมาตรฐาน Q ให้กับร้านอาหาร Q Restaurant ได้จัดหาวัตถุดิบปลอดภัยเข้ามาใช้ในร้านเพิ่มมากขึ้น

นอกจากนั้น มกอช. ยังได้เพิ่มช่องทางในการเข้าถึงข้อมูลร้านอาหาร Q Restaurant ให้กับผู้บริโภค โดยได้จัดทำแอปพลิเคชัน  
**คิวเรสเตอรองค์ (Q Restaurant Application)** ขึ้น เพื่อให้ผู้บริโภคสามารถค้นหาและดาวน์โหลดสถานที่ตั้งร้านอาหาร Q Restaurant  
ผ่านโปรแกรม Q Restaurant Application บนสมาร์ตโฟนทั้งในระบบ Android และระบบ ios หรือผ่านเว็บไซต์ [www.qrestaurant.acfs.go.th](http://www.qrestaurant.acfs.go.th)  
เพื่อเพิ่มความสะดวกให้ผู้บริโภคยุคใหม่สามารถค้นหาร้านอาหารปลอดภัยได้รวดเร็วมากยิ่งขึ้น โดยเฉพาะกลุ่มคนวัยทำงานและวัยรุ่นที่นิยม  
บริโภคอาหารนอกบ้าน ซึ่งจะได้อิ่มอร่อยกับอาหารที่ปลอดภัยต่อสุขภาพ และช่วยยกระดับคุณภาพชีวิตให้กับผู้บริโภคชาวไทยเพิ่มสูงขึ้น และ  
คาดว่าจะทำให้ร้านอาหารเป็นที่สนใจและได้รับความนิยมแพร่หลายมากขึ้น

ขณะเดียวกัน มกอช. ยังได้เชื่อมโยง Q Restaurant กับการท่องเที่ยว โดยแนะนำร้านอาหารที่ขึ้นแท่นนักท่องเที่ยวทั้งชาวไทยและ  
ต่างชาติ โดยเฉพาะร้านอาหารในโรงแรมและรีสอร์ทต่างๆ ซึ่งได้รับการรับรองเป็นร้านอาหาร Q Restaurant แล้วในหลายจังหวัด อาทิ จังหวัด  
เชียงใหม่ พิษณุโลก สุโขทัย และกาฬสินธุ์ เป็นต้น ทั้งยังให้บริการจัดทำป้ายรับรองเป็นภาษาอังกฤษด้วย นอกจากนี้ ยังเชื่อมโยงโครงการ  
Q Restaurant กับโครงการต่างๆ อาทิ โครงการตลาดสีเขียว โครงการเนื้อสัตว์อนามัย และโครงการเฝ้าระวังมาตรฐานสินค้าเกษตร พร้อม  
ส่งเสริมให้มีแหล่งผลิตวัตถุดิบที่ปลอดภัยและมีคุณภาพป้อนเข้าสู่ร้านอาหารเพิ่มขึ้น

"นอกจากจะช่วยเพิ่มความเชื่อมั่นในคุณภาพและความปลอดภัยของอาหารให้กับผู้บริโภคแล้ว ยังเป็นการยกระดับการให้บริการ  
ของร้านอาหารช่วยสร้างจุดขายใหม่ให้เป็นร้านอาหารเพื่อสุขภาพ ซึ่งอาจมีผลต่อการเพิ่มยอดขายหรือเพิ่มรายได้แก่ผู้ประกอบการและส่งผลดี  
ต่อเกษตรกรผู้ผลิตสินค้ามาตรฐาน ทำให้มีแหล่งรองรับผลผลิตอย่างต่อเนื่องและแน่นอน ทำให้มีรายได้และมีความมั่นคงในการประกอบ  
อาชีพอย่างยั่งยืน ซึ่งเป็นแรงจูงใจให้เกษตรกรพัฒนากระบวนการผลิตเข้าสู่มาตรฐานเพิ่มมากขึ้นในอนาคต" รองเลขาธิการ มกอช. กล่าว

ในเมื่อมีร้านอาหารทางเลือกดีๆ แบบนี้ คงช่วยให้ผู้บริโภคตัดสินใจง่ายขึ้นในการเลือกร้านอาหารและบริการอาหารที่ปลอดภัย  
เพื่อสุขภาพและเพื่อชีวิตที่ดีกว่า

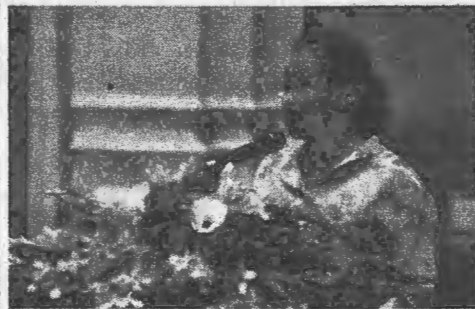




### มาตรฐานบังคับสินค้าเกษตร... เพื่อคุณภาพ ป้องกันผู้บริโภค

“มาตรฐาน” ถือเป็นเครื่องมือสำคัญที่ช่วยการันตีคุณภาพสินค้าเกษตรและอาหาร ทั้งยังสร้างความเชื่อมั่นให้กับประเทศผู้นำเข้าและผู้บริโภคได้ สำนักงานมาตรฐานสินค้าเกษตรและอาหารแห่งชาติ (มกอช.) ในฐานะหน่วยงานกลางด้านมาตรฐานสินค้าเกษตรและอาหารของประเทศ และมีบทบาทในการขับเคลื่อนยุทธศาสตร์ด้านความปลอดภัยสินค้าเกษตรและอาหาร ให้สอดคล้องกับนโยบายรัฐบาล และสถานการณ์ทางการค้าที่เปลี่ยนแปลงอย่างต่อเนื่อง โดยได้มีการจัดทำมาตรฐานสินค้าเกษตร (มกษ.) ภายใต้พระราชบัญญัติมาตรฐานสินค้าเกษตร พ.ศ.2551 แบ่งเป็น 2 ประเภท คือ มาตรฐานทั่วไปหรือมาตรฐานสมัครใจ และมาตรฐานบังคับ มุ่งปกป้องผู้บริโภคทั้งภายในและต่างประเทศให้ได้รับสินค้าเกษตรและอาหารที่มีคุณภาพ ได้มาตรฐาน และมีความปลอดภัยเพิ่มมากขึ้น

นางสาวดุจเดือน ศศะนาวิน รองเลขาธิการสำนักงานมาตรฐานสินค้าเกษตรและอาหารแห่งชาติ กล่าวว่า ปัจจุบัน มกอช. ได้จัดทำมาตรฐาน



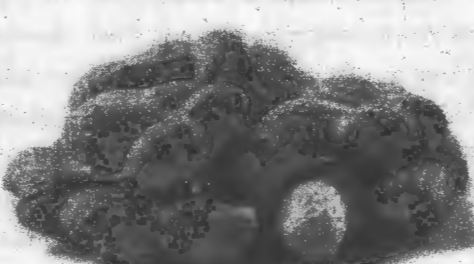
สินค้าเกษตรและประกาศเป็นมาตรฐานทั่วไปแล้ว จำนวน 210 เรื่อง แยกเป็น มาตรฐานสินค้า 81 เรื่อง มาตรฐานระบบการผลิต 96 เรื่อง และมาตรฐานข้อกำหนดทั่วไป 33 เรื่อง ขณะเดียวกัน มกอช. ยังได้เร่งประสานหน่วยงานที่เกี่ยวข้องส่งเสริมผลักดันให้ผู้ประกอบการผู้ผลิต และเกษตรกรเข้าสู่ระบบมาตรฐานด้วย อาทิ การส่งเสริมการรับรองแบบกลุ่มพร้อมส่งเสริมเข้าสู่มาตรฐานผ่านโครงการสำคัญ (Flagship Project) ของกระทรวงเกษตรและสหกรณ์ อาทิ โครงการเมืองเกษตรสีเขียว โครงการพัฒนาเกษตรกรปราดเปรื่อง (Smart farmer) และโครงการพัฒนาคุณภาพสินค้าเกษตร มาตรฐาน เป็นต้น

นอกจากนั้น มกอช. ยังได้จัดทำมาตรฐานบังคับนำร่อง 7 เรื่อง เนื่องจากไทยกำลังเร่งรัด

พัฒนาสินค้าเกษตรให้ได้มาตรฐาน ประกอบกับสินค้าเกษตรหลายชนิดทั้งที่ผลิตในประเทศและนำเข้าจากต่างประเทศยังไม่มีมาตรฐานใช้บังคับ ซึ่งอาจมีสินค้าเกษตรด้อยคุณภาพและไม่ปลอดภัยต่อผู้บริโภค ทำให้ไม่สามารถแข่งขันได้ในตลาดโลก และก่อให้เกิดความเสียหายต่อเศรษฐกิจโดยรวมของประเทศได้ จึงจำเป็นต้องจัดทำมาตรฐานบังคับขึ้นโดยกฎหมายได้กำหนดให้ผู้ผลิต ผู้ส่งออก หรือผู้นำเข้าสินค้าเกษตรที่กำหนดเป็นมาตรฐานบังคับ ต้องขอรับการตรวจสอบและได้รับใบรับรองตามมาตรฐานบังคับด้วย สำหรับมาตรฐานบังคับ 7 เรื่องที่ มกอช. ได้จัดทำขึ้น ได้แก่ มาตรฐานสินค้าเกษตร เรื่องเมล็ดถั่วลิสง : ข้อกำหนดปริมาณอะฟลาทอกซิน, หลักปฏิบัติที่ดีสำหรับการผลิตสินค้าเกษตรแช่เยือกแข็ง, หลักปฏิบัติสำหรับกระบวนการผลิตไม้สัดด้วยก๊าซซัลเฟอร์ไดออกไซด์, การปฏิบัติที่ดีสำหรับศูนย์รวบรวมน่านมดิบ, การปฏิบัติที่ดีในการขนส่งซากสัตว์และเนื้อสัตว์, การปฏิบัติทางสุขลักษณะที่ดีสำหรับท่าเทียบเรือประมง สะพานปลา แพลลา และตลาดกลางซื้อขายสัตว์น้ำ และการปฏิบัติทางการเพาะเลี้ยงสัตว์น้ำที่ดีสำหรับฟาร์มเพาะลูกกุ้งขาวแวนนาไมระยะอนุเพ็ลีสปตลอดโรค

รองเลขาธิการ มกอช. กล่าวด้วยว่า เนื่องจากผลการประเมินความเสี่ยงของผู้บริโภคไทยจากสารพิษอะฟลาทอกซินชี้ให้เห็นว่า ผู้บริโภคมีความเสี่ยงต่อการเป็นโรคมะเร็งตับในระดับสูง โดยปริมาณอะฟลาทอกซินทั้งหมดที่ผู้บริโภคไทยได้รับมาจากถั่วลิสงและผลิตภัณฑ์มากถึง 92. % มกอช. จึงเร่งจัดทำมาตรฐานสินค้าเกษตรเรื่องเมล็ดถั่วลิสง : ข้อกำหนดปริมาณอะฟลาทอกซิน โดยขอบข่ายของมาตรฐานฉบับนี้ กำหนดให้เมล็ดถั่วลิสงที่ผลิตเพื่อจำหน่าย ส่งออก หรือนำเข้าต้องมีอะฟลาทอกซินทั้งหมด (Total Aflatoxins) ไม่เกิน 20 ไมโครกรัมต่อกิโลกรัม ซึ่งคาดว่ามาตรฐานดังกล่าวจะประกาศในราชกิจจานุเบกษาได้ประมาณต้นปี 2558 ส่วนมาตรฐานบังคับเรื่องหลักปฏิบัติที่ดีสำหรับการผลิตสินค้าเกษตรแช่เยือกแข็ง ขณะนี้อยู่ระหว่างสรุปข้อคิดเห็นจากตัวแทนกลุ่มผู้มีส่วนได้ส่วนเสีย หรือผู้มีประโยชน์เกี่ยวข้อง รวมถึงข้อคิดเห็นจากประเทศสมาชิกองค์การการค้าโลก (WTO) และมาตรฐานเรื่องหลักปฏิบัติที่ดีสำหรับกระบวนการผลิตไม้สัดด้วยก๊าซซัลเฟอร์ไดออกไซด์ ก็อยู่ในขั้นตอนการแจ้งเวียนประเทศสมาชิก WTO เพื่อให้ความเห็นด้วย ขณะเดียวกันยังได้ทบทวนมาตรฐานทางสุขลักษณะที่ดีสำหรับศูนย์รวบรวมน่านมดิบ (มกษ.6401-2548) และจัดทำเป็นมาตรฐานบังคับเรื่องปฏิบัติที่ดีสำหรับศูนย์รวบรวมน่านมดิบ ซึ่งปัจจุบันร่างมาตรฐานดังกล่าวได้ผ่านการสัมมนาระดมความคิดเห็นแล้ว คณะกรรมการวิชาการอยู่ระหว่างการพิจารณาบททวนร่างมาตรฐานฯ ร่างมาตรฐานเรื่องการปฏิบัติที่ดีในการขนส่งซากสัตว์และเนื้อสัตว์ ได้ผ่านการสัมมนาระดมความเห็นแล้วเช่นกัน ขณะนี้อยู่ระหว่างการพิจารณากลับกรองด้านเนื้อหาและภาษา ส่วนร่างมาตรฐานการปฏิบัติทางสุขลักษณะที่ดีสำหรับท่าเทียบเรือประมง สะพานปลา แพลลา และตลาดกลางซื้อขายสัตว์น้ำ อยู่ระหว่างการพิจารณาบททวนร่างมาตรฐานฯ ในคณะกรรมการวิชาการ ขณะนี้ร่างมาตรฐานการปฏิบัติทางการเพาะเลี้ยงสัตว์น้ำที่ดีสำหรับฟาร์มเพาะลูกกุ้งขาวแวนนาไมระยะอนุเพ็ลีสปตลอดโรค อยู่ในขั้นตอนการสัมมนา รับฟังความเห็นต่อร่างมาตรฐานฯ “มาตรฐานบังคับเป็นกลไกสำคัญที่จะช่วยควบคุมสินค้าเกษตรนำเข้า และส่งออกให้มีคุณภาพ ได้มาตรฐาน และมีความปลอดภัยยิ่งขึ้น นับว่ามีความจำเป็นในสถานการณ์ปัจจุบันที่การแข่งขันทางการค้ามีแนวโน้มทวีความรุนแรงมากขึ้น โดยเฉพาะการเปิดตลาดเสรีภายใต้กรอบประชาคมเศรษฐกิจ

อาเซียนหรือเออีซี (AEC) ในสิ้นปี 2558 นี้ จึงต้องมีมาตรการปกป้องสินค้าด้วยคุณภาพหรือไม่มีความปลอดภัยไม่ให้ เข้ามายังในประเทศ”



นางสาวดุจเดือน กล่าว

# สร้างต้นแบบโรงสีข้าว GMP เพิ่มศักยภาพข้าวไทย

## รายงานพิเศษ

ประเทศไทยเป็นผู้ผลิตและส่งออกผลิตภัณฑ์สินค้าข้าวเป็นปริมาณมากประเทศหนึ่งของโลก จำเป็นต้องคำนึงถึงเรื่องคุณภาพและความปลอดภัยของสินค้าข้าว ซึ่งจะต้องนำระบบการจัดการและควบคุมการผลิตสินค้าข้าวตามมาตรฐานสากลมาใช้กำกับ อย่างไรก็ตาม ปัจจุบันโรงสีข้าวในประเทศไทยมีอยู่ทั้งหมดประมาณ 801 โรง แบ่งเป็นที่ขึ้น



นางทานตะวัน วรธนะวดีชัย



นายจงรัก จงมดี

ทะเบียนกับกรมโรงงานอุตสาหกรรมจำนวน 635 โรง วิชาทกิจชุมชน 176 โรง และยังไม่นับรวมกับโรงสีข้าวที่อยู่ในศูนย์ข้าวชุมชนอีกประมาณ 800 ศูนย์ ซึ่งโรงสีเหล่านี้ส่วนใหญ่ยังขาดการควบคุมและดูแลกระบวนการผลิตให้มีคุณภาพและปลอดภัย

นางทานตะวัน วรธนะวดีชัย หัวหน้ากลุ่มพัฒนาการเพิ่มมูลค่าสินค้าข้าว สำนักพัฒนาผลิตภัณฑ์ข้าว กรมการข้าว กล่าวว่า จากการส่งเสริมให้เกษตรกรผลิตข้าวเปลือก GAP ให้มีคุณภาพปลอดภัยต่อการบริโภค โดยกรมการข้าวได้เข้าไปให้การรับรองระบบการผลิตปีละประมาณ 50,000 แปลงนั้น มักประสบปัญหาการค้าข้าวเปลือกที่ผ่านการรับรองไม่ได้ราคาสูงกว่าข้าวเปลือกที่มีการผลิตทั่วไป โดยโรงสีข้าวส่วนใหญ่จะรับซื้อข้าวเปลือก GAP ในราคาไม่แตกต่างจากข้าวทั่วไป อีกทั้งยังนำข้าวเปลือกไป

สีรวมกัน ขณะที่โรงสีบางแห่งเองก็ยังไม่มีความรู้การผลิต ตามหลักเกณฑ์วิธีการปฏิบัติที่ดี (GMP) ทำให้ข้าวที่ได้มีคุณภาพและความปลอดภัยด้อยลงไป สำนักพัฒนาผลิตภัณฑ์ข้าว จึงทำโครงการ "ต้นแบบโรงสีข้าว GMP" ตามมาตรฐาน มทช 4403-2553 ของกระทรวงเกษตรและสหกรณ์ เพื่อใช้เป็นแนวทางในการพัฒนาโรงสีข้าวของศูนย์ข้าวชุมชน กลุ่มเกษตรกร สหกรณ์การเกษตร และผู้ประกอบการโรงสีข้าวเอกชน รวมทั้งถ่ายทอดความรู้ความเข้าใจในหลักการปฏิบัติที่ดีสำหรับโรงสีข้าว (GMP โรงสีข้าว) โดยเฉพาะ ซึ่งจะช่วยยกระดับและพัฒนาโรงสีข้าวให้ได้มาตรฐานความสะอาดและปลอดภัยสูงขึ้น อีกทั้งยังจะสามารถสร้างความเชื่อมั่นให้กับผู้บริโภคในคุณภาพและความปลอดภัยของสินค้าข้าวที่ผลิตขึ้นมาเพื่อจำหน่ายภายในและส่งออกต่างประเทศ

โดยโครงการต้นแบบโรงสีข้าว GMP จะเป็นการนำข้าวเปลือกที่ผ่านการรับรองข้าวเปลือก GAP และอินทรีย์ไปผลิตโดยผ่านกระบวนการแปรรูปที่โรงสีข้าว GMP ที่กรมการข้าวให้การตรวจสอบรับรองระบบมาตรฐานตามที่กำหนด ซึ่งจะออกมาเป็นผลิตภัณฑ์สินค้าข้าวที่ได้รับการรับรองคุณภาพ (Q) ทั้งนี้ โรงสีข้าวที่จะเข้าร่วมโครงการ จะคัดเลือกจากคุณสมบัติแรกคือ มีความพร้อมและตั้งใจที่จะเข้าร่วมโรงสี GMP มีศักยภาพในการปรับปรุงและพัฒนาโรงสีของตนเอง เนื่องจากถ้าเขามีความต้องการ เมื่อเจ้าหน้าที่ไปส่งเสริมหรือให้คำแนะนำก็สามารถพัฒนาเดินหน้าไปได้อย่างมีประสิทธิภาพ มากกว่าการ





ที่รัฐหยิบยื่นให้แต่เพียงอย่างเดียว

ด้านนายจรงค์ งามดี วิศวกรการเกษตรชำนาญการ กล่าวเพิ่มเติมว่า ในปีที่ผ่านมากรมพัฒนาการเพิ่มมูลค่าสินค้าข้าว ได้เข้าไปฝึกอบรมและถ่ายทอดความรู้เรื่องการทำโรงสีข้าว GMP ให้กับโรงสีข้าวของสหกรณ์การเกษตร วิสาหกิจชุมชน และโรงสีเอกชน จำนวน 26 โรง ซึ่งมีอยู่ 2 โรงที่ผ่านการตรวจรับรองมาตรฐานโรงสีข้าว GMP คือ สหกรณ์การเกษตรเชียงแสน จ.เชียงราย และสหกรณ์การเกษตรพร้าว จ.เชียงใหม่ ซึ่งในปี 2558 น่าจะมีโรงสีที่ผ่านการรับรองระบบ เพิ่มอีกอย่างน้อย 9 โรง ส่วนที่เหลือต้องดำเนินการพัฒนาปรับปรุงไปเรื่อยๆ เพื่อให้เข้าสู่ระบบมาตรฐานที่กำหนดต่อไป

ในที่นี้ขอยกตัวอย่างต้นแบบโรงสีข้าว GMP 2 แห่ง คือ สหกรณ์การเกษตรเชียงแสน มีกำลังการผลิต 40 ตัน/วัน ปัจจุบันส่งเสริมให้สมาชิกปลูกข้าวหอมมะลิ GAP จำนวน 349 แปลง คิดเป็นพื้นที่ประมาณ 8,000 ไร่ สามารถเก็บเกี่ยวผลผลิตข้าวเปลือก GAP ได้ประมาณ 2,500 ตันข้าวเปลือก ขณะที่สหกรณ์การเกษตรพร้าว มีกำลังการผลิต 60 ตัน/วัน มีสมาชิกเข้าร่วมผลิตข้าวหอมมะลิ GAP คิดพื้นที่รวม 9,500 ไร่ ปริมาณข้าวเปลือก 3,000 ตัน ซึ่งข้าวเปลือก GAP เหล่านี้ก็จะถูกส่งเข้าสู่กระบวนการสีและแปรรูปในโรงสี GMP ออกเป็นผลิตภัณฑ์สินค้าข้าวที่สามารถติดตราสัญลักษณ์เครื่องหมายคุณภาพ

Q วางจำหน่ายสร้างความเชื่อมั่นให้กับผู้บริโภค ที่สำคัญโรงสีมีการรับซื้อข้าวเปลือก GAP ในราคาที่สูงกว่าราคาข้าวทั่วไปประมาณ 0.50-1 บาท/กก. หมายความว่าเกษตรกรจะมีรายได้เพิ่มขึ้นอย่างน้อย 500 บาท/ตัน ซึ่งเป็นสิ่งที่เกษตรกรพอใจ

อย่างไรก็ตาม โรงสีต้นแบบ GMP ถือเป็น การเตรียมความพร้อมให้กับกลุ่มเกษตรกร และผู้ประกอบการโรงสีในการยกระดับคุณภาพสินค้าข้าวของตนให้มีคุณภาพและปลอดภัยมากขึ้น เนื่องจากความต้องการของตลาดโลกที่เน้นสินค้าคุณภาพ รวมไปถึงแนวโน้มนโยบายของคณะรักษาความสงบแห่งชาติ (คสช.) ให้ทุกหน่วยงานที่เกี่ยวข้องของบรรณรัฐประชาสัมพันธ์เรื่องข้าวคุณภาพ ที่มีตรารับรองเช่น Q มากขึ้น หรือแม้แต่ อย. ก็จะมีประกาศออกมาว่าผู้ผลิตข้าวจะต้องมีระบบการผลิตที่ผ่านการรับรองระบบ GMP ทั้งนี้ จึงเป็นโอกาสที่ดีของสหกรณ์หรือผู้ประกอบการโรงสีที่มีความพร้อมก่อนย่อมได้เปรียบ

สำหรับผู้บริโภคเองก็เป็นปัจจัยสำคัญที่จะเกื้อหนุนให้ผู้ประกอบการเหล่านี้ดำเนินการผลิตให้ได้มาตรฐานมากขึ้น เพียงแค่ท่านเลือกบริโภคสินค้าที่มีคุณภาพมีเครื่องหมายรับรองกำกับ นอกจากจะเป็นผลดีต่อตัวท่านเอง ยังส่งประโยชน์ต่อถึงพี่น้องเกษตรกร ให้ยกระดับการผลิตข้าวคุณภาพเพื่อสร้างรายได้ที่ดีขึ้นตามไปด้วย.



## เกษตรพัฒนาระบบตรวจสอบพันธุ์พืชรองรับการเปิดเสรีการลงทุนปี 58

Investment Agreement (ACIA) ซึ่งกำหนดสาขาขยายและปรับปรุงพันธุ์พืชเป็นสาขาที่เปิดเสรีการลงทุนในปี 2558 กรมวิชาการเกษตรเล็งเห็นความสำคัญในเรื่องดังกล่าว จึงได้เร่งพัฒนาศักยภาพบุคลากรด้านการตรวจสอบพันธุ์พืช พร้อมถ่ายทอดความรู้และเทคโนโลยีด้านการตรวจสอบพันธุ์พืชเพื่อการคุ้มครองสิทธินักปรับปรุงพันธุ์ ซึ่งจะทำให้ไทยมีโอกาสเป็นผู้นำและศูนย์กลางการตรวจสอบพันธุ์พืชของภูมิภาคอาเซียนเมื่อเปิดตลาด AEC และเป็นศูนย์กลางการผลิตเมล็ดพันธุ์แห่งอาเซียนด้วย โดยกรมวิชาการเกษตรยกระดับการตรวจสอบพันธุ์พืช คุ้มครองสิทธินักปรับปรุงพันธุ์ เตรียมรองรับการเปิดเสรีการลงทุนในปี 58 ทนุไทยเป็นศูนย์กลางตรวจสอบพันธุ์พืชพร้อมเป็นศูนย์กลางผลิตเมล็ดพันธุ์แห่งอาเซียน แห่งมาเลเซีย

**นายสุวิทย์ ชัยเกียรติยศ รองอธิบดีกรมวิชาการเกษตร** เปิดเผยว่า เนื่องจากรัฐบาลได้มีนโยบายผลักดันให้ประเทศไทยเป็นศูนย์กลางด้านเมล็ดพันธุ์ และภายใต้กรอบประชาคมเศรษฐกิจอาเซียนหรือ เออีซี (AEC) มีข้อตกลงด้าน ASEAN Comprehensive

กระทรวงเกษตรและสหกรณ์ได้ตั้งเป้าเพิ่มมูลค่าการส่งออกเมล็ดพันธุ์ของประเทศเป็น 8,000 ล้านบาท ในปี 2558

ปัจจุบันประเทศมาเลเซียได้เสนอต่อที่ประชุมอาเซียนให้มีการจัดตั้ง ASEAN Seed Council ขึ้น โดยมาเลเซียมุ่งเป็นเจ้าภาพในการกำหนดกรอบการค้าและคุณภาพเมล็ดพันธุ์ รวมถึงการส่งออกและนำเข้าเมล็ดพันธุ์เพื่อเสริมสร้างความมั่นคงทางด้านอาหารและเมล็ดพันธุ์พืช เพื่อลดค่าใช้จ่ายของรัฐบาลมาเลเซียในการนำเข้าเมล็ดพันธุ์ และมีเป้าหมายช่วยให้มาเลเซียพัฒนาไปสู่การเป็นผู้ส่งออกเมล็ดพันธุ์ของโลก โดยมาเลเซียคาดว่า อุตสาหกรรมเมล็ดพันธุ์ของมาเลเซียจะสร้างรายได้ให้กับประเทศปีละ 467 ล้านดอลลาร์ หรือประมาณ 4,670 ล้านบาท ดังนั้น ไทยจำเป็นต้องเร่งพัฒนาขีดความสามารถการผลิตเมล็ดพันธุ์ รวมทั้งพัฒนากระบวนการตรวจสอบพันธุ์พืช เพื่อเพิ่มศักยภาพการแข่งขันด้านเมล็ดพันธุ์ของไทยในภูมิภาคอาเซียนและเอเชีย

“ไทยจำเป็นต้องเร่งเตรียมบุคลากรและผู้มีส่วนได้ส่วนเสีย ให้มีความพร้อมด้านการตรวจสอบพันธุ์พืชก่อนเข้าสู่ AEC ซึ่งการถ่ายทอดความรู้และเทคโนโลยีที่ถูกต้องจะทำให้บุคลากรที่เกี่ยวข้องมีความพร้อมและมีระบบที่เป็นมาตรฐาน อาทิ หลักเกณฑ์การตรวจสอบพันธุ์พืชตามหลักสากล กฎหมายที่เกี่ยวข้องกับการคุ้มครองสิทธินักปรับปรุงพันธุ์ระดับ

สากล การคุ้มครองพันธุ์พืชใหม่ และสถานการณ์การค้าเมล็ดพันธุ์พืชระดับสากล เป็นต้น จะทำให้ต่างชาติเกิดความเชื่อมั่นในการเข้ามาลงทุนด้านเมล็ดพันธุ์ในไทย ซึ่งจะช่วยผลักดันให้เศรษฐกิจของไทยเติบโตในทิศทางที่ดีขึ้น ที่สำคัญเกษตรกรไทยยังมีโอกาสและทางเลือกในการใช้เมล็ดพันธุ์เพิ่มมากขึ้นด้วย” รองอธิบดีกรมวิชาการเกษตรกล่าว

นายสุวิทย์กล่าวอีกว่า นักปรับปรุงพันธุ์ทั้งภาครัฐและภาคเอกชนที่พัฒนาและปรับปรุงพันธุ์พืชใหม่สำเร็จแล้ว ควรยื่นขอรับการคุ้มครองพันธุ์พืชใหม่กับกรมวิชาการเกษตร โดยกระทรวงเกษตรและสหกรณ์ได้ประกาศชนิดพันธุ์พืชใหม่ที่สามารถขอรับความคุ้มครองทั้งหมด 62 ชนิด ภายใต้พระราชบัญญัติคุ้มครองพันธุ์พืช พ.ศ.2542 ซึ่งปีที่ผ่านมา มีเกษตรกรและนักปรับปรุงพันธุ์ยื่นขอจดทะเบียนพันธุ์พืชใหม่เพื่อขอรับความคุ้มครอง จำนวน 98 คำขอ ขณะที่มีพันธุ์พืชที่ได้รับการจดทะเบียนเป็นพันธุ์พืชใหม่ 53 พันธุ์ ได้แก่ ไม้ดอกสกุลชมนัน 9 พันธุ์ มะพร้าว 2 พันธุ์ ถั่วฝักยาว 1 พันธุ์ ข้าวโพด 9 พันธุ์ มะระ 2 พันธุ์ พริก 4 พันธุ์ แดงกวา 11 พันธุ์ แดงร้าน 5 พันธุ์ แดงโม 6 พันธุ์ และมะเขือเทศ 4 พันธุ์ ซึ่งการยื่นขอรับความคุ้มครองพันธุ์พืชใหม่เป็นแนวทางหนึ่งที่จะช่วยป้องกันการใช้พันธุ์พืชไทยได้เมื่อเปิดเสรีทางการค้าประชาคมเศรษฐกิจอาเซียน

## อ.ส.ค.จัดประกวดภาพถ่าย "นมโรงเรียนเสริมสร้างคนตรีกีฬาและไอที" หวังส่งเสริมความสามารถเด็กไทยให้มีความคิดริเริ่มสร้างสรรค์

นายสุชาติ จริยาเลิศศักดิ์ รองผู้อำนวยการ  
องค์การส่งเสริมกิจการโคนมแห่งประเทศไทย(อ.ส.ค.)  
กล่าวว่า สำหรับปีนี้ นอกจากกระทรวงเกษตร  
และสหกรณ์ โดยองค์การส่งเสริมกิจการโคนม  
แห่งประเทศไทย(อ.ส.ค.) จัดขึ้นเพื่อกระตุ้นให้เด็ก  
และเยาวชนเห็นความสำคัญของการดื่มนมเป็น  
ประจำทุกวันแล้ว อ.ส.ค. ยังได้สร้างสีสันโดย  
จัดให้มีการประกวดกิจกรรมประกวดภาพถ่าย

"นมโรงเรียนเสริมสร้างคนตรีกีฬาและไอที"  
ขึ้นอีกด้วย เพื่อเสริมสร้างให้เด็กไทยมีทักษะ  
มีความสามารถและใช้เวลาว่างให้เกิดประโยชน์  
และถือเป็นกิจกรรมเชิงสร้างสรรค์ ที่อ.ส.ค.มี  
ความมุ่งหวังให้เด็กและเยาวชนไทยมีความริเริ่ม  
สร้างสรรค์และหวังที่จะให้เด็กไทยมีสุขภาพและ  
มันสมองแข็งแรงเทียบเท่านานาชาติ



## ดินขุยไผ่...แก้ราก-โคนเน่า

เกิดเป็นคนไทยรู้จักการทำเกษตร ได้ยินเรื่อง "ดินขุยไผ่" ใครๆ เขาก็บอกว่าดีมานานนม...แต่ที่เขาวางกันต่อๆ มานั้น เป็นเรื่องจริงแค่ไหน คืออย่างไร มีอะไรมาพิสูจน์ยืนยันหรือเปล่า

วันนี้เราจะขอพาเพลินมารู้จักดินขุยไผ่ในแบบวิทยาศาสตร์ ไม่ใช่ไปหลงเชื่อตามคำบอกเล่าแล้วเอาไปใช้กันผิดๆ ต้องมานั่งสมน้ำหน้าตัวเอง ที่ต้องควักเงินซื้อของแพงโดยไม่จำเป็น

และคนที่รู้ดีเรื่องนี้หนีไม่พ้น อภิชาติ จงสกุล อธิบดีกรมพัฒนาที่ดิน อธิบายว่า จากการตรวจวิเคราะห์ดินขุยไผ่แล้ว พบข้อดีมี 2 ประการ ประการแรก ดินใต้โคนกอไผ่ มีใบไผ่ร่วงหล่นทุกวัน ทับถมเป็น



เวลานานเกิดการผุพัง ไม้เปื่อยจึงมีการสะสม อินทรีย์วัตถุเป็นอาหาร ให้จุลินทรีย์ในดินได้กัดกินและถ่ายมูลออกมา เป็นปุ๋ยเป็นธาตุอาหารบำรุงพืช

มันเลยทำให้ ดินรอบๆ โคนไผ่ ที่

เรียกกันว่า ดินขุยไผ่ มีธาตุอาหารมากกว่าดินทั่วไป

ข้อดีประการที่ 2 คนทั่วไปไม่ค่อยรู้...ดินขุยไผ่มีเชื้อรา "ไตรโคเดอร์มา" เป็นเชื้อราที่มีคุณสมบัติพิเศษช่วยยับยั้งการเกิดของเชื้อราที่เป็นสาเหตุโรครากเน่า โคนเน่าได้ดี

"สารเร่ง พด.3 ของกรมพัฒนาที่ดิน ที่นำมาแจกจ่ายให้เกษตรกร ใช้ นี้ก็ได้มาจากดินขุยไผ่นี้แหละ เพียงแค่เอามาเพาะเลี้ยงให้เชื้อขยายเพิ่มปริมาณมากขึ้น เพื่อให้มีจำนวนมากพอที่จะนำไปแจกจ่ายให้ชาวสวนผลไม้ โดยเฉพาะชาวสวนทุเรียน"

อธิบดีกรมพัฒนาที่ดินบอกว่า ประโยชน์ตรงนี้ ไม่ได้มีไว้ใช้ป้องกันโรคราก-โคนเน่าในทุกทุเรียนอย่างเดียว พืชอื่นๆ ก็ใช้ได้...เอาดินขุยไผ่ มารองกันหลุม หรือใส่ถุงเพาะเมล็ดเพื่อป้องกันโรคราก-โคนเน่าได้หมด ตรงนี้แหละเป็นคำตอบว่า ทำไม "ดินขุยไผ่" เอาไปปลูกต้นไม้ อะไรรก็งอกงาม ต้นไม้เจริญเติบโตได้ดี ไม่ยืนต้นตายเพราะเอาเมล็ดพันธุ์ ต้นกล้า กิ่งชำ ฝังปักลงไป รากโคนไม้เน่า ต้นไม้ย่อมงอกงามได้ดี

รู้อย่างนี้แล้ว พื้นที่ไหนหาสารเร่ง พด.3 มาใช้กันไม่ได้ ก็อกระสอบ หัวจอบเสียมมุ่งตรงไปยังกอไผ่ ขุดตักดินมาทำดินรองกันหลุม ผสมกับปุ๋ยหมัก ไร่ใช้เพาะเมล็ดพันธุ์ หรือเอาไปใส่โคนต้นไม้ในสวน ในนาข้าว

สามารถป้องกันโรครากเน่า โคนเน่า ได้แบบไม่ต้องไปควักเงินซื้อยาให้เปลืองสตังค์สตังค์.

# ยึดคืนที่สปก.5ล้านไร่

**โพสต์ทูเดย์** เกษตรฯ เอาจริง  
 ได้มีนายทุนรุก สป.ก. 5 ล้านไร่ ชี้  
 บุรีรัมย์ โคราช นครศรีฯ มากสุด  
 นายวีระชัย นาควิบูลย์วงศ์  
 เลขาธิการสำนักงานปฏิรูปที่ดิน  
 เพื่อเกษตรกรรม (ส.ป.ก.) จะประชุม  
 วัติไคคอนเฟอเรนซ์กับปฏิรูปที่ดิน  
 จังหวัดทั่วประเทศวันที่ 29 ก.ย. ถึง  
 แนวทางการลงพื้นที่ตรวจสอบที่ดิน  
 ของ สป.ก. 5 ล้านไร่ ซึ่งถูกนายทุน  
 บุกรุก และไม่ยอมส่งมอบที่ดินให้  
 สป.ก. เพื่อเข้าสู่กระบวนการจัดสรร  
 ให้เกษตรกรที่ขึ้นทะเบียนขอรับ  
 จัดสรรที่ดินทำกินกว่า 3 แสนคน

ทั้งนี้ สป.ก.มีที่ดินที่ได้รับมอบมา  
 จัดสรร 40 ล้านไร่ มีการจัดสรรให้  
 เกษตรกร 3 แสนราย 35 ล้านไร่  
 เหลือพื้นที่อีก 5 ล้านไร่ ที่อยู่ใน  
 การครอบครองของนายทุน ซึ่ง  
 รัฐบาลและนายปิติพงศ์ พิ๊งบุญ  
 ณ อัยยยา รุม.เกษตรและสหกรณ์  
 ได้ให้นโยบายตรวจสอบคุณสมบัติ  
 ผู้ครอบครองที่ดิน 35 ล้านไร่ และ  
 ยึดที่ดิน 5 ล้านไร่ คืนจากนายทุน  
 จะสั่งให้ สป.ก.ทุกจังหวัดลง  
 พื้นที่ตรวจสอบที่ดินแบบลงพื้นที่  
 ถึงบ้าน จากเดิมที่ใช้เพียงข้อมูล  
 ดาวเทียมและภาพถ่ายทางอากาศ

ประกอบแผนที่ นายวีระชัย ระบุ  
 สำหรับพื้นที่ถูกบุกรุก ได้แก่ ภาค  
 เหนือ 7.9 แสนไร่ อาทิ จ.เพชรบูรณ์  
 1.7 แสนไร่ กำแพงเพชร 8.1 หมื่น  
 ไร่ เชียงใหม่ 5.6 หมื่นไร่ ภาคตะวัน  
 ออกเฉียงเหนือ 2.4 ล้านไร่ อาทิ  
 นครราชสีมา 7.2 แสนไร่ บุรีรัมย์  
 4 แสนไร่ อุตรดิตถ์ 2.3 แสนไร่  
 ภาคตะวันออก 1.1 ล้านไร่ อาทิ  
 สระแก้ว 2.6 แสนไร่ ชลบุรี 1.3  
 แสนไร่ ฉะเชิงเทรา 1.6 แสนไร่ และ  
 ภาคใต้ 7.3 แสนไร่ อาทิ กระบี่  
 9.5 หมื่นไร่ ตรัง 7.4 หมื่นไร่ นครศรี  
 ธรรมราช 4.2 หมื่นไร่ และภูเก็ต

2,100 ไร่ โดยส่วนใหญ่เป็นที่ดินที่  
 สป.ก.ที่นายทุนทำสวนปาล์ม มี  
 รายใหญ่ 34 ราย รวมแล้ว 8,600  
 ไร่ จากที่ดินทำการเกษตรของไทย  
 ทั่วประเทศ 149,24 ล้านไร่  
 นอกจากนี้ กรณีการตรวจ  
 สอบพบว่ามีกรบุกรุกที่ดิน สป.ก.  
 ทำรีสอร์ททั่วประเทศ 44 แห่ง  
 เฉพาะที่ อ.จังหวัดเขียว จ.นครราช  
 สีมา 21 แห่ง เช่น ฮอลิเดย์ รีสอร์ท  
 เพชรบูรณ์ มะฮอกกาณี และ  
 โกลด์เมทาเทนท์ ■  
 ● **อ่านประกอบ**  
**จัดระเบียบที่ดิน สป.ก. 812**

# จัดระเบียบที่ดิน สปก. ดินเช่าซื้อเป็นเงินเข้ากองทุน

## สิทธิ กว่อก

เป็นอีกครั้งที่รัฐบาลรุกจัดระเบียบที่ดินในเขตปฏิรูปที่ดิน เพื่อเกษตรกรกรรม หรือที่ดิน สป.ก. หลัง **ปิตพงษ์ พิงบุญ ณ ออยุธยา รว.เกษตรและสหกรณ์ คนใหม่** ตั้งตรวจสอบคุณสมบัติผู้ครอบครองที่ดิน สป.ก.ทั่วประเทศ ว่าเป็นเกษตรกรตามนิยามกฎหมาย สป.ก.หรือไม่

**“รัฐบาลมีนโยบายนำที่ดินของรัฐคืนจากผู้บุกรุก โดยเฉพาะที่ดิน สป.ก. ซึ่งผู้ครอบครองไม่ใช่เกษตรกร โดยสิ่งที่จะต้องดำเนินการทันที คือ ให้สำนักงานการปฏิรูปที่ดินเพื่อเกษตรกรรม (สป.ก.) ไปสำรวจที่ดิน สป.ก. และตรวจสอบว่าผู้ครอบครองรายใดที่ขาดคุณสมบัติหรือบุกรุกที่ สป.ก.บ้าง จากนั้นจะดำเนินคดีตามกฎหมายและแจ้งให้สังคมรับรู้”** ปิตพงษ์ ระบุ

ข้อมูลจากสำนักงาน สป.ก. ระบุว่า ตั้งแต่ปี 2518 ที่ไทยมีนโยบายจัดสรรที่ดินทำกินให้เกษตรกรจนถึงปัจจุบัน พบว่า สำนักงาน สป.ก.จัดสรรที่ดินให้เกษตรกร 3 แสนราย คิดเป็นจำนวนที่ดิน 35 ล้านไร่ จากจำนวนที่ดิน สป.ก.ทั้งหมดที่จะต้องนำมาจัดสรร 40 ล้านไร่

“สป.ก.ได้เร่งรัดในการตรวจสอบผู้บุกรุกที่ดินของรัฐต่อเนื่อง โดยได้มีการดำเนินคดีทางแพ่งแล้ว แต่ต้องเข้าใจว่ากระบวนการศาลต้องอาศัยเวลา เช่น กรณีบุกรุกที่ดิน สป.ก. อ.วังน้ำเขียว จ.นครราชสีมา สป.ก.ได้ดำเนินการอย่างจริงจัง ทำให้การบุกรุกน้อยลงและคนทั่วไปเริ่มเข้าใจว่าที่ดิน สป.ก.ซื้อขายไม่ได้” **วีระชัย นาควิญญ์วงศ์ เลขานุการ สป.ก. กล่าว**

แต่ก็มีถือเป็นจุดเริ่มต้นเท่านั้น เพราะการจัดการยึดที่ดิน สป.ก.คืนจากนายทุนหรือผู้ไม่ใช่เกษตรกรไม่ง่ายเลย แม้ว่า สป.ก.จะปรับปรุงวิธีสำรวจการครอบครองที่ดินใหม่ จากเดิมที่ใช้ภาพถ่ายทางอากาศและภาพถ่ายดาวเทียมเท่านั้น มาเป็นการสำรวจแบบลงถึงบ้านก็ตาม

**โดยเฉพาะโจทย์ใหญ่ที่รออยู่ คือ การยึดที่ดินจากนายทุนที่ครอบครองที่ดินที่ สป.ก.ต้องนำมาออกเอกสารสิทธิ สป.ก. 4-01 ที่มีกว่า 5 ล้านไร่ ก่อนนำมาจัดสรรให้เกษตรกรที่ลงทะเบียนขอใช้ที่ดิน สป.ก. ที่ค้างการพิจารณาอยู่สูงถึง 3 แสนราย**

นอกจากนโยบายการตรวจสอบการครอบครองที่ดิน สป.ก.แล้ว ปิตพงษ์ยังให้นโยบายกับสำนักงาน สป.ก. นำที่ดิน สป.ก.ที่ซื้อจากเอกชนและออกเป็นเอกสารสิทธิ สป.ก. 4-01 แล้วประมาณ 4.5 แสนไร่ มาปล่อยให้เกษตรกรเช่าซื้อ โดยมีระยะเวลาผ่อนชำระ





ปิติพงศ์ พังบุญ ณ อยุธยา

ระหว่าง 5-15 ปี เพื่อนำเงินที่ได้ส่งเข้ากองทุนปฏิรูปที่ดิน ก่อนนำเงินดังกล่าวไปซื้อที่ดินจากเอกชนเพิ่มขึ้น และนำมาจัดสรรให้เกษตรกรเช่าหรือเช่าซื้อต่อไป

**“การจัดการกับที่ดินเอกชนที่ ส.ป.ก.จัดซื้อมานั้น ยังไม่น่าพอใจนัก เพราะที่ดินที่นำมาปล่อยให้เกษตรกรเช่าซื้อมีจำนวนน้อยมาก ซึ่งหากนำที่ดินที่ซื้อจากเอกชนมาให้เกษตรกรเช่าซื้อ สิ่งที่จะได้ คือ เกษตรกรจะเป็นเจ้าของที่ดินและมีความมั่นคงในทรัพย์สินที่ตกทอดทางมรดกได้ในรูปโฉนดที่ดิน และขายคืนกองทุนได้หากไม่ได้ทำการเกษตรแล้ว”**

**ปิติพงศ์ กล่าว**

ปิติพงศ์ ยังตั้งเป้าว่า หากกองทุนปฏิรูปที่ดินมีเงินหมุนเวียนเพิ่มขึ้นจากการปล่อยเช่าซื้อที่ดิน จากปัจจุบันที่กองทุนมีเงินหมุนเวียน 3,000 ล้านบาท กองทุนดังกล่าวจะเป็นเครื่องมือเครื่องมือในการปฏิรูปที่ดินในอนาคตในลักษณะเดียวกับธนาคารที่ดิน และนำที่ดินที่จัดซื้อมาจัดสรรให้เกษตรกรที่ยากจนที่ไม่มีที่ดินทำกิน เพื่อให้เกษตรกรเหล่านี้มีความมั่นคงในชีวิต

**“เราหวังจะสามารถเพิ่มเงินกองทุนได้มากกว่านี้ เพื่อที่จะเข้ามารองรับการซื้อที่ดินเอกชนที่น่าเริ่มทยอย**

**ขาย หลังโดนมาตรการภาษีมรดกและภาษีที่ดินจะออกมาในอีกไม่นานนี้ ซึ่งจะทำให้โอกาสคนไทยมีที่ดินเพิ่มขึ้น”** ปิติพงศ์ มองไปถึงอนาคต

ในขณะที่ วีระชัย ให้ข้อมูลเพิ่มเติมว่า ที่ดินเอกชนที่ ส.ป.ก. ซื้อมาจะเป็นที่ต้องการของเกษตรกรแน่นอน เพราะเป็นที่ดินที่มีระบบชลประทานที่ดี ซึ่งราคาที่ดินที่ซื้อมาอยู่ที่ประมาณ 1.3 แสน-2 แสนบาท/ไร่ ส่วนราคาที่ดินที่ ส.ป.ก. ให้เกษตรกรเช่าซื้อจะเป็นอัตราที่สำนักงาน ตกลงกับเกษตรกร โดยราคาที่ดินที่ขายจะมีการบวกดอกเบี้ยในอัตรา 4% ระยะเวลาผ่อนชำระจะมีตั้งแต่ 5-15 ปี ตามที่เกษตรกรรับได้

**แต่หากใครไม่ต้องการทำอาชีพเกษตรกรแล้ว ก็สามารถขายที่ดินคืนให้ ส.ป.ก.ก็ได้ หรือกรณีผ่านชำระที่ดินไม่ไหวก็คืนเงินให้ตามจำนวน แล้วเปลี่ยนให้เกษตรกรเช่าที่ดินแทนโดยคิดค่าเช่าปีละ 3% ของมูลค่าที่ดิน**

ก็ต้องติดตามกันว่าในช่วง 1 ปีที่ ปิติพงศ์ อาสาเข้ามาทำงานด้านเกษตร และลุ้นว่าจาไว้ว่าจะเป็นการทำงานสอดคล้องกับความยากจนครั้งสุดท้าย จะประสบความสำเร็จมากน้อยเพียงใด ■

# เกษตรฯตั้ง7คณะแก้อย่างพารา จับมือรุกปลูกในอุทยานทั่วประเทศ.

ตั้ง 7 คณะทำงานดูแลทั้งระบบ ผุดแนวคิดชะลอ  
กรีดยาง ลดอุปทานแก้ปัญหาราคาคงต่ำ สกย.  
ใช้เงินสงเคราะห์ฯ 4.6 หมื่นล้าน เปลี่ยน  
ปลูกปาล์ม กรมอุทยานฯ ตั้งทีมเคลียร์บุกรุก



## แก้อย่างพารา

นายชวลิต ชูขจร ปลัดกระทรวงเกษตร  
และสหกรณ์ เปิดเผยว่า กระทรวงเกษตรฯ  
จะเสนอแต่งตั้งคณะทำงานบริหารโครงการ  
7 ด้านเพื่อพัฒนาอย่างพาราทั้งระบบ  
1.โครงการสินเชื่อสถาบันเกษตรกรและผู้ประกอบการ  
2.โครงการพัฒนาตลาดซื้อขายจริง (Spot Market)  
3.ส่งเสริมการใช้จ่ายภายในประเทศ  
4.โครงการจัดตั้งสถาบันพัฒนาฯแห่งชาติ  
5.โครงการขยายตลาดใหม่เพื่อการส่งออกยางพารา  
6.โครงการพัฒนาประสิทธิภาพการผลิต  
7.โครงการพัฒนาตลาด Rubber ETF โดยจะขอความเห็นชอบจากคณะกรรมการบริหารพัฒนาอย่างพาราทั้งระบบต่อไป

ในส่วนการพัฒนาประสิทธิภาพการผลิตจะเกี่ยวข้องกับการลดพื้นที่ปลูกยาง

โดยปรับเปลี่ยนไปปลูกพืชอื่นหรือทำเกษตรแบบผสมผสาน รวมถึงชะลอกรีดยางซึ่งเป็นหนึ่งในแผนที่สภาเกษตรกรแห่งชาติเสนอมา ซึ่งจะประชุมร่วมกัน 27 ก.ย.นี้

“การเปลี่ยนปลูกพืชอื่นและการชะลอกรีดยางต้องใช้งบฯช่วยเหลือเกษตรกรเบื้องต้นจะใช้เงินสงเคราะห์การทำสวนยาง (Cess) ที่เหลืออยู่ 9 พันล้านบาท แต่ไม่น่าจะเพียงพออาจต้องของบฯกลางเพิ่ม ขณะนี้ยังไม่ทราบความต้องการว่าจะมีเกษตรกรเข้าร่วมเท่าไร จึงยังสรุปงบประมาณไม่ได้”

สำหรับสินเชื่อ 3 หมื่นล้านบาทสำหรับสนับสนุนระบบยางพาราระยะกลางถึงยาวสินเชื่อ 1 หมื่นล้านบาทเพื่อสนับสนุนการรวบรวมยางของสหกรณ์ ขณะนี้มีสหกรณ์เข้าร่วม 700 แห่ง แต่ยื่นขอรีไฟแนนซ์เรียบร้อยแล้ว 200 แห่ง วงเงิน 2,800 ล้านบาท ส่วนมติคณะกรรมการนโยบายยางธรรมชาติ (กนย.) ที่เห็นชอบให้ขยายวงเงินนี้ให้กลุ่มวิสาหกิจชุมชนด้วย จะเสนอต่อคณะรัฐมนตรีสัปดาห์นี้

ด้านสินเชื่อ 5 พันล้านบาทเพื่อสนับสนุนการสร้างหรือปรับปรุงโรงงานแปรรูปยางของสหกรณ์ อยู่ระหว่างหารือกับธนาคารเพื่อการเกษตรและสหกรณ์การเกษตร (ธ.ก.ส.) จะดำเนินการได้กลางเดือน ต.ค.สินเชื่อ 1.5 หมื่นล้านบาทสำหรับกลุ่มอุตสาหกรรมใช้ปรับปรุงเครื่องจักรแปรรูปยางมีบริษัทใหญ่ยื่นขอแล้ว 2 ราย วงเงิน 1,000 ล้านบาท

นายสิทธิพร จริยพงศ์ รองประธานสภาเกษตรกรแห่งชาติ กล่าวว่า แผนการปฏิรูปลงทุนอย่างพาราที่สภาเกษตรกรเสนอต่อคณะรักษาความสงบแห่งชาติ (คสช.) มีหลายแนวทาง เช่น ปลูกพืชอื่นแทนยางพารา

โค่นยางที่เคาะแกร็น เป็นโรค 20-30%

นายเพิก เลิศวังพง แกนนำชุมนุมสหกรณ์ชาวสวนยางแห่งประเทศไทย (ชสยท.) เปิดเผยว่า โครงการชะลอกกรีดยางเป็นโมเดลที่ ชสยท.ผลักดันมาตลอด โดยให้เกษตรกรบางส่วนชะลอกกรีดโดยสมัครใจ แล้วนำเงินเชสส์มาอุดหนุนให้ หากลดพื้นที่กรีดได้ 10% จะลดปริมาณน้ำยางได้ 4 แสนตัน คิดจากปริมาณน้ำยางเฉลี่ยของไทยปีละ 4 ล้านตัน

แหล่งข่าวจากกระทรวงเกษตรฯเปิดเผยว่า การนำเงินเชสส์มาเพื่ออุดหนุนการชะลอกกรีดยางอาจทำได้ยาก เนื่องจากกฎหมายระบุไว้ชัดเจนว่าเงินเชสส์สามารถใช้ในกิจกรรมใด ซึ่งไม่รวมถึงการชะลอกกรีดยาง

ด้านนายประสิทธิ์ หมดเสน รักษาการผอ.สำนักงานกองทุนสงเคราะห์การทำสวนยาง (สกย.) เปิดเผยว่า แผนการลดปริมาณผลผลิตยางโดยลดพื้นที่ปลูกปีละ 4 แสนไร่ ติดต่อกัน 7 ปี แบ่งเป็น 1.โค่นยางแก่อายุมากกว่า 15 ปี ปีละ 3 แสนไร่ 2.ลดพื้นที่อย่างถาวรโดยปลูกพืชเศรษฐกิจอื่นทดแทน 1 แสนไร่/ปี จะใช้งบฯจากเงินเชสส์ 4.6 หมื่นล้านบาท พืชเศรษฐกิจที่ สกย.แนะนำคือปาล์มน้ำมันที่ สกย.จะให้เงินสงเคราะห์ 26,000 บาท/ไร่ มากกว่าปลูกยางพาราใหม่หรือพืชอื่น ๆ ที่เกษตรกรจะได้ 16,000 บาท/ไร่

นายธีรวุฒิ อ่อนดำ อาจารย์ประจำศูนย์วิจัยนวัตกรรมทางธุรกิจ มหาวิทยาลัยมหาดไทย เปิดเผยว่า งานวิจัยล่าสุดจากสถาบันวิจัยยางพบว่าปี 2556 ประเทศไทยมีพื้นที่ปลูกยางพารารวมทั้งสิ้น 22.17 ล้านไร่ มีพื้นที่กรีดยางได้แล้วทั้งสิ้น 15.13 ล้าน

ไร่ ราคาขายที่ตกต่ำลง หากคิดมูลค่ายางแผ่นดิบที่กิโลกรัมละ 48.67 บาท แต่ต้นทุนผลิตรอยู่ที่กิโลกรัมละ 65.74 บาท ทำให้เกษตรกรขาดทุนสุทธิ 17.07 บาท/กก. เท่ากับขาดทุนรวมทั้งประเทศ 6.87 หมื่นล้านบาท มูลค่าความสูญเสียทางเศรษฐกิจกว่า 4.04 แสนล้านบาทต่อปี

สำหรับความคืบหน้ามาตรการทวงคืนผืนป่าของภาครัฐ นอกจากกรมป่าไม้จะเดินหน้าตรวจสอบสิ่งปลูกสร้าง รีสอร์ท สวนยางพารา สวนปาล์ม ที่บุกรุกพื้นที่ป่า โดยล่าสุดได้ออกมาตรการแก้ไขปัญหาบุกรุกปลูกสร้างสวนยางในป่าสงวนแห่งชาติใน 67 จังหวัด 3.3 ล้านไร่ โดยตั้งองค์การอุตสาหกรรมป่าไม้ (อ.อ.ป.) สหกรณ์ชุมชน และองค์การบริหารส่วนตำบลร่วมดำเนินการ ด้วยการให้เข้าทำประโยชน์กรีดยางและตัดไม้ยางในพื้นที่ที่ถูกบุกรุกแล้ว กรมอุทยานแห่งชาติ สัตว์ป่า และพันธุ์พืช ก็ใช้มาตรการเชิงรุกป้องกันแก้ไข ปัญหาการบุกรุกพื้นที่อุทยานแห่งชาติปลูกยางพาราเช่นเดียวกัน

โดยนายนิพนธ์ โชติบาล อธิบดีกรมอุทยานฯ ได้มีคำสั่งแต่งตั้งคณะทำงานกำหนดแนวทางในการบริหารจัดการต้นยางพาราที่ปลูกในพื้นที่ป่าอนุรักษ์ โดยดำเนินการตามมติคณะรัฐมนตรีเมื่อวันที่ 30 มิ.ย. 2541 มีนายอดิศร นุชดำรงค์ ผู้ตรวจราชการกรม รักษาราชการแทนรองอธิบดีกรมอุทยานฯ เป็นประธานให้รวบรวมข้อมูล พยานหลักฐาน และระเบียบที่เกี่ยวข้อง พร้อมเสนอแนวทางแก้ไขปัญหาดังกล่าวเสนอให้อธิบดีกรมอุทยานฯ พิจารณาโดยเร่งด่วน