

สรุปหัวข้อข่าวด้านการเกษตรที่สำคัญ นสพ.ประจำวันที ๗ พฤศจิกายน ๒๕๕๗

เรื่อง

๑. เปิดตลาดเกษตรกร ๔จว. ตะวันออกช่วยระบายสินค้า - ส่งตรงถึงผู้บริโภค
๒. ปลุกอ้อยเพิ่ม ๗ แสนไร่
๓. เกษตรฯเร่งปรับทำประมงก่อน 'อ้อย' ออกใบแดง
๔. เดินหน้าพักหนี้เกษตรกร '๖ แสนราย' มูลหนี้ ๖.๓ หมื่นล้าน
๕. คลังโอดแบกหนี้จำนำข้าวหลังแอ่น
๖. โฉเงินชดเชยชวานาฉลุย
๗. เกาะข่าวเกษตร
๘. ปิดข้าวสต็อกรบ.เน่าย่นขายได้ทันที
๙. กรมวิชาการเกษตร แนะนำเกษตรกร อย่าเชื่อ อย่าซื้อ เมล็ดพันธุ์ไม่มีฉลาก
๑๐. ยกระดับโรงสีมุ่งพัฒนาเพิ่มค่าข้าวไทย
๑๑. มุกดาหารปลูกฝักหวานป่า สร้างรายได้ปีละ ๒ แสนบาท
๑๒. เชียงรายผวา! ควายตายยกฝูง ๔๐ ตัว ปศุสัตว์ชี้โรคคอบวม - ห้ามย้ายสัตว์ออกนอกพื้นที่
๑๓. ชาวตรังค้านรัฐบาลทุ่มซื้ออย่าง
๑๔. 'ตราด' บวมปลากะตักตากแห้ง - ชี้อาการดี

หนังสือพิมพ์

- แนวหน้า  
โพสต์ทูเดย์  
บางกอกทูเดย์  
กรุงเทพธุรกิจ  
แนวหน้า  
แนวหน้า  
เดลินิวส์  
แนวหน้า  
เดลินิวส์  
คม ชัด ลึก  
เดลินิวส์  
ข่าวสด  
ข่าวสด  
ข่าวสด

\*\*\*\*\*

## เปิดตลาดเกษตรกร4จว.ตะวันออก ช่วยระบายสินค้า-ส่งตรงถึงผู้บริโภค

นายพลเชษฐ์ ตราโช ผู้อำนวยการสำนักงานเศรษฐกิจการเกษตรเขต 6 ขอนบุรี (สทช.6) เปิดเผยว่า ตามที่กระทรวงเกษตรและสหกรณ์มีนโยบายขยายตลาดสินค้าเกษตรกรที่ขายตรงโดยเกษตรกร เพื่อช่วยเหลือเกษตรกรที่ไม่มีแหล่งระบายผลผลิต และไม่มีอำนาจต่อรองในเรื่องราคา ส่งผลให้ราคาตกต่ำและขาดทุน โดยจัดโครงการตลาดเกษตรกร (Farmer Market) กำหนดให้จัดตลาดอย่างน้อยจังหวัดละ 1 แห่ง และเปิดตลาดสัปดาห์ละ 1 ครั้ง

สำหรับกลุ่มจังหวัดภาคตะวันออก สทช.6 ได้ร่วมประชุมคณะกรรมการเพื่อคัดเลือกสถานที่และสินค้าเกษตรกร รวมถึงเกษตรกรที่จะมาร่วมจัดจำหน่ายสินค้า และได้ทำการเปิดจำหน่ายสินค้าเรียบร้อยแล้ว 4 จังหวัด ได้แก่ 1.ชลบุรี จัดที่ตลาดสี่แยกพลับพลา (สี่แยกนิคมฯ) ทุกวันพุธ 2.ระยอง จัดที่สำนักงานเกษตรจังหวัดระยอง ทุกวันอังคารและวันศุกร์ 3.จันทบุรี ที่ลานจันทน์ ทุกวันอังคาร และ 4.ตราด ที่หน้าสำนักงานเทศบาลตราดจังหวัดตราด ทุกวันพุธ โดยเกษตรกร กลุ่มเกษตรกร ที่สนใจต้องการนำสินค้าเกษตรปลอดภัยที่ผลิตเองมาจำหน่าย สามารถติดต่อสมัครได้ที่สำนักงานเกษตรและสหกรณ์จังหวัดทุกจังหวัด

ทั้งนี้ โครงการตลาดเกษตรกร (Farmer Market) ระดับจังหวัด มีหน่วยงานในสังกัดกระทรวงเกษตรและสหกรณ์ร่วมบูรณาการในรูปแบบคณะกรรมการซึ่งมีผู้ว่าราชการจังหวัดเป็นประธานกรรมการเพื่อกำหนดหลักเกณฑ์แนวทางสถานที่การจัดตั้งตลาดนัดเกษตรกรเกษตรกร Farmer Market เข้าร่วมโครงการและจัดหาเกษตรกรผู้ผลิต อำนาจการและสนับสนุนการค้าสินค้า โครงการให้บรรดากลุ่มผู้ประสงค์และเป้าหมายที่ตั้งไว้ โดยคัดเลือกผู้จัดการตลาดเกษตรกรจากคณะกรรมการระดับจังหวัด เพื่อบริหารจัดการตลาดนัดเกษตรกร

# ปลูกอ้อยเพิ่ม 7 แสนไร่

**โพสต์ทูเดย์** คณะกรรมการโซนนิ่งลุย  
เปลี่ยนพื้นที่นาเป็นไร่อ้อย 7 แสนไร่ คาด  
เดือน เริ่มเดินหน้าในฤดูทำนาปี 2558

นายอภิชาติ พงษ์ศรีหตุลชัย ที่ปรึกษา  
กรมฯ เกษตรและสหกรณ์ เปิดเผยหลังการ  
ประชุมคณะกรรมการจัดทำเขตเกษตร  
เศรษฐกิจ (โซนนิ่ง) ว่าได้มีการปรับลดขนาด  
โครงการการผลิตสินค้าเกษตรในเขตที่มี  
ศักยภาพ ที่จะลดพื้นที่ปลูกข้าวที่ไม่  
เหมาะสม 27 ล้านไร่ และให้ปลูกพืช  
เศรษฐกิจอื่น โดยจะส่งเสริมการปลูกอ้อย  
ในเขตไม่เหมาะสมกับการปลูกข้าวเนื้อที่ 7  
แสนไร่ เป็นโครงการนำร่องไปก่อน  
ทั้งนี้ จะเร่งทำข้อมูลให้เสร็จภายใน 1

เดือน เริ่มเดินหน้าในฤดูทำนาปี 2558 นี้  
“ที่ประชุมเห็นตรงกันว่าควรคง  
ปริมาณผลิตข้าวที่ 30-31 ล้านตันข้าว  
เปลือก จากปัจจุบัน 35 ล้านตัน ซึ่งจะต้อง  
ลดการปลูกในพื้นที่ไม่เหมาะสม และ  
ส่งเสริมให้ปลูกพืชอื่น เช่น ปาล์ม ข้าวโพด  
เลี้ยงสัตว์ มันสำปะหลัง แต่ฝ่ายนโยบาย  
เห็นว่าควรเน้นอ้อยอย่างเดียวก่อน” นาย  
อภิชาติ กล่าว

ขณะเดียวกัน จะส่งเสริมการเพิ่มผล  
ผลิตต่อไร่ พัฒนาคุณภาพ การส่งเสริม  
ไร่นาสวนผสมในพื้นที่ที่เหมาะสม อย่งไร  
ก็ตามพื้นที่ไม่เหมาะสมกับการปลูกข้าวแม้  
จะสนับสนุนให้ปลูกพืชอื่นแทน ■



## เกษตรฯเร่งปรับท่าประมง ก่อน 'อัย' ออกใบแดง

**น**ายปิณฑัง พึ่งบุญ ณ อยุธยา รัฐมนตรีว่าการกระทรวงเกษตรและสหกรณ์ เปิดเผยว่า ขณะนี้ทางสหภาพยุโรปได้ส่งสัญญาณเตือนมายังสำนักงานที่ปรึกษาฝ่ายการเกษตรประจำกรุงบรัสเซลส์ สหภาพยุโรป เกี่ยวกับระบบการตรวจสอบการส่งออกสินค้าประมงของไทยไปยังอียูตามกฎหมายว่าด้วยการป้องกัน ต่อต้าน และขจัดการทำประมงที่ผิดกฎหมาย ไม่รายงาน และไร้การควบคุม หรือกฎระเบียบ IUU (Illegal, Unreported and Unregulated Finishing)

ซึ่งพบว่ายังฝ่ายไทยยังดำเนินการได้ไม่เข้มงวดนักตามที่ได้ส่งเจ้าหน้าที่เข้ามาตรวจสอบระบบการจับสัตว์น้ำเพื่อการส่งออก

ดังนั้น แม้ในการแจ้งเตือนจะยังเป็นการประสานงานในระดับเจ้าหน้าที่ ไม่ใช่การเตือนในระดับรัฐบาล แต่กระทรวงเกษตรฯ เห็นว่าเป็นเรื่องเร่งด่วนที่สำคัญที่ต้องปรับปรุงและแก้ไขให้เป็นไปตามคำแนะนำของฝ่ายอียู โดยจะปรับปรุงใน 3 กระบวนการหลักได้แก่

1. การแก้ไขกฎหมาย เพื่อควบคุมกิจกรรมเกี่ยวกับการทำการประมงแบบครบวงจร ซึ่งจะเอื้อต่อการทำประมงตามหลัก IUU ด้วยเช่นกัน โดยล่าสุดขณะนี้ร่าง พ.ร.บ.ประมง พ.ศ. ... สนช. มีมติรับหลักการผ่านวาระ 1 เรียบร้อยแล้ว และ

จะมีการตั้งคณะกรรมการพิจารณาภายใน 30 วันจากนั้นก็ จะสามารถประกาศเป็นกฎหมายบังคับใช้ได้

2. การเร่งจัดทำระบบติดตามเรือ หรือ VMS เพื่อติดตามตรวจสอบการทำประมงของไทยซึ่งในด้านผู้ประกอบการเรือประมงขนาดใหญ่ที่สามารถลงทุนดำเนินการในขั้นตอนนี้ก็น่าจะมีปัญหา แต่ในส่วนของประมงขนาดเล็ก ภาครัฐก็จะพิจารณาสับสนุนสินเชื่อเพื่อดำเนินการในเรื่องดังกล่าว

3. ระบบการตรวจสอบย้อนกลับว่าสินค้าประมงดังกล่าวได้มาจากแหล่งใด ขึ้นท่าเทียบที่ไหน จำนวนการจับกับเอกสารแสดงตามอาชญาบัตรตรงกันหรือไม่

“ทั้งหมดนี้เป็นเรื่องเร่งด่วนที่ต้องเสนอเข้าคณะรัฐมนตรีพิจารณา เพื่อให้หน่วยงานที่เกี่ยวข้องกับการจดทะเบียนเรือ การควบคุมชายฝั่งท่าเรือ เข้ามามีส่วนร่วมในการแก้ไขปัญหา ซึ่งหากทางอียูออกใบเหลืองเตือนไทยอย่างเป็นทางการแล้ว หากไม่มีการปรับปรุงแก้ไขแล้วมีการออกใบแดง ที่หมายถึงการห้ามการนำเข้าสินค้าประมงไปยังสหภาพยุโรปจะกระทบต่ออุตสาหกรรมส่งออกสินค้าประมงไทยอย่างมาก เนื่องจากอียูเป็นตลาดหลักที่สำคัญของไทย ซึ่งในแต่ละปีมีมูลค่าการส่งออกประมาณ 32,000 ล้านบาท หรือประมาณ 1.9 แสนตัน/ปี” นายปิณฑัง กล่าว ■

# เดินหน้าพักหน้าเกษตรกร '6แสนราย'มูลหนี้6.3หมื่นล้าน

**ปัญหาหนี้สินของเกษตรกร** เป็นภารกิจลำดับแรกของรัฐบาลนี้ โดยม.ร.ว.ปรีดิยาธร เทวกุล รองนายกรัฐมนตรี ได้สั่งให้กระทรวงเกษตรฯเร่งแก้ไขปัญหานี้สิน เพื่อลดภาระที่จะเกิดขึ้นกับเกษตรกรให้มากที่สุด นำไปสู่การฟื้นฟูและการกระตุ้นในระดับรากหญ้า

**นายชวลิต ชูขจร ปลัดกระทรวงเกษตรและสหกรณ์** กล่าวว่า มาตรการให้ความช่วยเหลือเกษตรกรรายย่อย และประชาชนผู้มีรายได้น้อย ที่มีหนี้คงค้างต่ำกว่า 500,000 บาท ผ่านสหกรณ์/กลุ่มเกษตรกร ขณะนี้รัฐบาลได้กำหนดแนวทาง



ในการช่วยเหลือและแก้ไขปัญหา ซึ่งกรม ได้มีมติเมื่อวันที่ 27 ส.ค. 2556 เห็นชอบให้ กระทรวงเกษตรฯ โดยกรมส่งเสริมสหกรณ์ ดำเนินการโครงการพัฒนาเกษตรกรราย ย่อยฯ โดยให้มีการพัฒนาเกษตรกรที่มีหนี้ เป็นระยะเวลา 3 ปี (ปี พ.ศ.2556 - 2558) กรอบงบประมาณรวม 3,684.714 ล้านบาท เพื่อให้ความช่วยเหลือ

1.กรณีหนี้ค้างชำระ สมาชิกได้รับการพักชำระหนี้ทั้งต้นเงินและดอกเบี้ย เป็นระยะเวลา 3 ปี โดยรัฐบาลรับภาระจ่าย ดอกเบี้ยแทนสมาชิก ในอัตรา 4% ต่อปี ของ มูลหนี้ที่คงเหลืออยู่จริง 2.กรณีหนี้ปกติ สมาชิกเลือกพักต้นเงิน และลดดอกเบี้ย เป็นระยะเวลา 3 ปี โดยรัฐบาลรับภาระ จ่ายดอกเบี้ยแทนสมาชิกในอัตรา 3% ต่อปี ของมูลหนี้ที่คงเหลืออยู่จริง หรือไม่พักต้น เงิน แต่ลดดอกเบี้ย โดยรัฐบาลรับภาระจ่าย ดอกเบี้ยแทนสมาชิกในอัตรา 3% ต่อปี ของ มูลหนี้ที่คงเหลืออยู่จริง และ 3.การดำเนิน กิจกรรมฟื้นฟูอาชีพเพื่อพัฒนาอาชีพ เพิ่มรายได้ให้กับสมาชิกที่มีหนี้ค้างชำระให้ สามารถชำระหนี้แก่สหกรณ์/กลุ่มเกษตรกร

นายโอกาส กลั่นบุศย์ อธิบดีกรมส่งเสริมสหกรณ์ กล่าวว่า กรมฯได้รับกรอบงบประมาณในการดำเนินการรวม 3 ปี (ปี พ.ศ.2556 - 2558) กรอบงบประมาณ รวม 3,684.714 ล้านบาท โดยการดำเนินการในปีที่ 1 ได้รับจัดสรรงบประมาณ จำนวน 1,966.960 ล้านบาท ซึ่งกรมฯได้ จ่ายเงินชดเชยดอกเบี้ยให้กับสหกรณ์/กลุ่ม เกษตรกร ที่พักหนี้หรือลดหนี้ให้สมาชิก จำนวน 1,796 แห่ง งบประมาณที่ชดเชย

## หากได้ตามเป้า จะทำให้เกษตรกร มีรายได้เพิ่มปีละ 2 หมื่นล้านบาท

ดอกเบี้ยรวมจำนวนทั้งสิ้น 1,092.397 ล้าน บาท สมาชิกได้รับการชดเชยดอกเบี้ยจำนวน 653,563 ราย และจ่ายเป็นเงินอุดหนุนเพื่อ ดำเนินกิจกรรมฟื้นฟูอาชีพสมาชิก จำนวน 264,351 ล้านบาท มีสมาชิกเข้าร่วมกิจกรรม ฟื้นฟูอาชีพจำนวน 88,117 ราย

สำหรับการดำเนินการในปีที่ 2 เมื่อวันที่ 21 ต.ค. 2557 กรมฯได้พิจารณาเห็นว่า เพื่อเป็นการบรรเทา ความเดือดร้อนของ เกษตรกรจากปัญหานี้สิน และสมาชิก สหกรณ์ กลุ่มเกษตรกรที่เข้าร่วมโครงการ มีรายได้เพียงพอต่อการดำรงชีพ สามารถ ส่งชำระหนี้ให้แก่สหกรณ์/กลุ่มเกษตรกร ตลอดจนมีเงินเหลือออม สำหรับสร้างฐานะ ให้มีความมั่นคงได้ จึงได้อนุมัติจัดสรรงบประมาณเพื่อจ่ายชดเชยดอกเบี้ยให้สหกรณ์/ กลุ่มเกษตรกรที่พักหนี้หรือลดหนี้ให้สมาชิก ในปีที่ 2 จำนวน 1,355 แห่ง งบประมาณที่ ชดเชยดอกเบี้ยรวมจำนวนทั้งสิ้น 699.990 ล้านบาท สมาชิกได้รับการชดเชยจำนวน 258,001 ราย

"หากดำเนินการได้ตามเป้าหมายซึ่ง จะแล้วเสร็จในปี 2558 จะส่งผลให้สมาชิก สหกรณ์/กลุ่มเกษตรกร จำนวน 623,369 ราย จาก 2,326 สถาบันเกษตรกร มูลหนี้ จำนวน 63,864.708 ล้านบาท ที่ได้รับการ พักหนี้สามารถนำเงินทุนไปหมุนเวียน ประกอบอาชีพอย่างน้อยปีละ 2 รอบ ทำให้ เกษตรกรมีรายได้เพิ่มปีละ 20,490.180 ล้านบาท เฉลี่ยผลตอบแทนจากการลงทุน ภาคเกษตร 20% ขณะเดียวกันสมาชิก สหกรณ์/กลุ่มเกษตรกร ที่ได้รับการอบรม กิจกรรมฟื้นฟูอาชีพเพื่อพัฒนาอาชีพ ให้ เกิดรายได้แก่สมาชิกสามารถส่งหนี้ให้แก่ สหกรณ์/กลุ่มเกษตรกรได้ภายหลังจากการ เข้าร่วมโครงการ และสามารถลดต้นเงิน ดอกเบี้ย 4% อีกด้วย" นายโอกาส กล่าว ส่วนการแก้ไขปัญหาหนี้ส่วนอื่นนั้น นายลักษณ์ วจนานวัช ผู้จัดการธนาคาร เพื่อการเกษตรและสหกรณ์การเกษตร (ธ.ก.ส.) กล่าวว่า เกษตรฯได้ว่าจ้างให้ทาง สถาบันวิจัยเพื่อการพัฒนาประเทศไทย (ทีดีอาร์ไอ) เป็นผู้ศึกษาวงรอบการแก้หนี้ ทั้งระบบ

จากข้อมูลเบื้องต้น พบว่าปัจจุบันหนี้ ภาคการเกษตรทั้งหมดมีอยู่ประมาณ 1.6 ล้านล้านบาท แต่ยังไม่รวมหนี้นอกระบบ ส่วนใหญ่เป็นหนี้ของธ.ก.ส. ประมาณ 1 ล้าน ล้านบาท โดยหลักการการแก้ปัญหา หรือ ปรับโครงสร้างหนี้ มีอยู่ไม่กี่แนวทาง เช่น การลดดอกเบี้ย การขยายระยะเวลาการชำระ หนี้ มีระยะเวลาการปลอดชำระ เป็นต้น แต่ จะเป็นแนวทางไหนคงต้องรอผลการศึกษาก่อน เรื่องนี้ต้องใช้เวลาในการพิจารณา

# คลังโอดแบกหนี้จำนำข้าวหลังแอ่น

- จ่ายดอกเบี้ยปีละ 1.8 หมื่นล.
- รอรัฐแยกบัญชีออกจากคลัง



สมหมาย งาม

นายสมหมาย งาม ว.คลัง เปิดเผยว่า กระทรวงการคลัง มีภาระชำระดอกเบี้ยเงินกู้เพื่อไปใช้ในโครงการรับจำนำข้าวที่ผ่านมา อยู่ในจำนวนที่สูง เนื่องจากมีการกู้เงินไปใช้จำนวนหลายแสนล้านบาท ซึ่งอยู่ระหว่างหาทางแก้ไข ซึ่งคาดว่าจะเป็นการระดมเงินที่เป็นเด็กในปัจจุบันจนโตขึ้นก็ต้องมาใช้หนี้ก้อนนี้

แหล่งข่าวกระทรวงการคลัง กล่าวว่า ปัจจุบันคลังค้าประกันเงินกู้ให้ธนาคารเพื่อการเกษตรและสหกรณ์การเกษตร (ธ.ก.ส.) เพื่อใช้ในโครงการรับจำนำข้าว ประมาณ ๘ แสนล้านบาท มีต้นทุนเฉลี่ย 3% ต่อปี ทำให้มีการจ่ายดอกเบี้ยถึง 1.5-1.8 หมื่นล้านบาทต่อปี หากไม่สามารถเร่งระบายข้าวเพื่อมาใช้หนี้ก้อนดังกล่าวได้ ก็จะทำให้ต้องมีการจ่ายดอกเบี้ยจำนวนมากต่อไป

นอกจากนี้ การกู้เงินของ ธ.ก.ส. ที่ผ่านมา เป็นการกู้เงินจากสถาบันการเงิน มีการเซ็นสัญญาเป็นก้อนใหญ่ๆ และมีการทยอยเบิกเงินตามการใช้จริง ถึงจะมีการคิดอัตราดอกเบี้ย มีอายุเงินกู้ 1-2 ปี ซึ่งขณะนี้เงินกู้เริ่มครบกำหนด ทำให้ต้องต่ออายุเงินกู้ ซึ่งทางธนาคารพาณิชย์เริ่มจะคิดอัตราดอกเบี้ยเงินกู้มากขึ้น ทำให้มีการจ่ายดอกเบี้ยสูงขึ้นตามไปด้วย

สำหรับการแก้ปัญหาเงินกู้ โดยการออกพันธบัตรอายุ 30 ปี อยู่ระหว่างการพิจารณาว่าเป็นที่สนใจของตลาดการเงินจำนวนเท่าไร เพราะหนี้ก้อนใหญ่ไม่สามารถออกครั้งเดียว ๘ แสนล้านบาท และยังต้องรอนโยบายจากฝ่ายการเมืองว่าจะให้มีการแยกหนี้จำนำข้าวและออกมาเป็นกฎหมายแก้ไขเป็นการเฉพาะเหมือนกับการออก พ.ร.ก.แก้ไขหนี้กองทุน

เพื่อการฟื้นฟูและพัฒนาระบบสถาบันการเงินหรือไม่

ด้านแหล่งข่าวจากคณะอนุกรรมการปิดบัญชีโครงการรับจำนำข้าว เปิดเผยว่า ขณะนี้การปิดบัญชีรับจำนำข้าวมีความคืบหน้าใกล้สรุปได้ทั้งหมดแล้ว โดยในวันที่ 13 พ.ย. นี้ทางคณะทำงานจะเสนอผลการปิดบัญชี

ให้คณะอนุกรรมการปิดบัญชีรับทราบ ซึ่งหลักการสำคัญของ การปิดบัญชีครั้งนี้ จะมีการตีราคาตามคุณภาพที่แท้จริงว่า ข้าวมีคุณภาพ ข้าวเสื่อมคุณภาพ ข้าวเสีย ราคาเท่าไรก็นำราคานั้นมาปิดบัญชี จากเดิมที่ใช้ราคาทุนและราคาตลาดเหมือนกันทั้งหมดโดยไม่มีการแยกคุณภาพข้าว

นอกจากนี้ ในส่วนของข้าวหายก็จะมีการตัดเป็นผลขาดทุนทันที และการปิดบัญชียังรวมถึงต้นทุนดอกเบี้ย ค่าบริหารจัดการต่างๆ ทั้งหมด รวมไว้ในผลขาดทุนจากการดำเนินการในช่วง 2 ปีที่ผ่านมาด้วย ส่วนจะมีผลขาดทุนสูงถึง 5-7 แสนล้านบาท ตามที่นักวิชาการประเมินหรือไม่ ยังไม่สามารถเปิดเผยได้

### 3 โฉวเงินชดเชยชววนนาคลย

3 พล.อ.อนุพงษ์ เผ่าจินดา รรว.มหาดไทย กล่าวถึงควมคืบหน้าการดำเนินการจ่ายเงินชดเชยไม่ให้ชววนาท่านาปรังว่า เท่าที่ทราบตอนนั้ยังไม่ม่ ขณะนี้การจ่ายเงินชดเชยดำเนินการเป็นรอบที่ 3 โดยสองรอบแรกเป็นการร่วมกันระหว่างธนาคารเพื่อการเกษตรและสหกรณ์การเกษตร (ธ.ก.ส.) กับกระทรวงเกษตรและสหกรณ์ ขณะที่ในรอบที่ 3 กระทรวงมหาดไทยเข้าไปมีส่วนเกี่ยวข้อง จึงทำให้ข้อมูลค่อนข้างยืนยันหนักแน่นขึ้น โดยให้ผู้ว่าราชการจังหวัดและนายอำเภอเป็นผู้รับผิดชอบ ซึ่งนายอำเภอต้องประสานกับกระทรวงเกษตรและสหกรณ์ ธ.ก.ส. และกำนัน และผู้ใหญ่บ้านที่เป็นฝ่ายปฏิบัติ



## เกาะข่าวเกษตร

24 เกาะข่าวเกษตรประจำฉบับวันศุกร์  
ที่ 7 พฤศจิกายน พ.ศ. 2557....○ นสพ.  
ธนิศย์ เอนกวิทย์ รองอธิบดีกรมปศุสัตว์  
ตรวจเยี่ยมการดำเนินงานของศูนย์วิจัยและ  
บำรุงพันธุ์นครราชสีมา และสถานีวิจัย  
ทดสอบพันธุ์สัตว์ปีกช่อง เพื่อศึกษาข้อมูล  
สภาพการบริหารจัดการฟาร์มในการควบคุม  
ป้องกันโรคสัตว์ การคัดและย้ายโคเนื้อออก  
จากสถานีวิจัยทดสอบพันธุ์สัตว์ปีกช่องตาม  
แผนการวิจัยและผลิตสัตว์ของกรมปศุสัตว์  
เมื่อวันก่อน....○ ที่ภาคใต้ นางสาวโสภิตา  
ศรีธรรมาธิ์ ผู้อำนวยการกลุ่มส่งเสริม  
สหกรณ์ 1 สำนักงานสหกรณ์ จ.สตูล เข้าร่วม  
ประชุมคณะกรรมการสหกรณ์อับบูเอาฟ  
จำกัด เพื่อพิจารณาแก้ไขข้อบกพร่องของ  
สหกรณ์ และมีมตินำ CQA และแผนบริหาร  
ความเสี่ยงมาใช้ในสหกรณ์ซึ่งจะเริ่มดำเนิน  
การตั้งแต่เดือน พ.ย. 57 นี้เป็นต้นไป....○  
ส่วนภาคเหนือ นายธวัชชัย อธิธิวิระกุล

เกษตรจังหวัดแพร่เปิดเผยว่าในปีงบประมาณ  
2558 สำนักงานเกษตรจังหวัดแพร่ มีโครงการ  
ส่งเสริมการปลูกผักปลอดภัยตามระบบ GAP  
โดยเปิดรับเกษตรกรจำนวน 100 ราย เข้าร่วม  
โครงการ....○ ที่เหนือตอนล่าง นายสุรพล  
วณิชเสนี ผู้ว่าราชการจังหวัดกำแพงเพชร  
เป็นประธานมอบโล่รางวัลให้แก่เกษตรกร  
และสถาบันเกษตรกรจังหวัดกำแพงเพชรปี  
2557 โดยมี นายสมจิตร ชีระบุญชัยกุล  
เกษตรจังหวัดกำแพงเพชรกล่าวรายงานใน  
วันประชุมหัวหน้าส่วนราชการประจำเดือน  
ตุลาคม 2557 ณ ห้องประชุมซุ้มกอ ศาลา  
กลางจังหวัดกำแพงเพชร ....○ ที่ภาคอีสาน  
สำนักงานปศุสัตว์ อำเภोजตุรพักตรพิมาน  
จ.ร้อยเอ็ด ร่วมกับเทศบาลตำบลโคกกล่ามจัด  
ประชุมชี้แจงการจัดตั้งกลุ่มส่งเสริมการเลี้ยง  
สัตว์ในโครงการธนาคารโค-กระบือ ตามพระ  
ราชดำริประจำปีงบประมาณ 2558....○

“กิด ทางไทย”

## ปิดข้าวสต็อกรบ.เน่ายับขายได้ทันที

ม.ร.ว.ปรีดิยาธร เทวกุล รองนายกรัฐมนตรี กล่าวถึงปริมาณข้าวในโกดังรัฐบาลที่มีข้าว ว่าเป็นข้าวเน่าถึงร้อยละ 85 ว่า ไม่เป็นความจริง ข้าวในโกดังรัฐบาลเป็นข้าวคุณภาพดี สามารถจำหน่ายได้ทันทีร้อยละ 10 อีกร้อยละ 70 เป็นข้าวคุณภาพที่ลดลง แต่ยังสามารถขายได้ ส่วนที่เหลืออีกร้อยละ 20 เป็นข้าวเสื่อมคุณภาพไม่สามารถขายได้ ซึ่งโครงการรับจำนำข้าว ผิดพลาดมาตั้งแต่ปี 2547 ที่กว่าจะขาย

ข้าวได้ใช้เวลาเกือบ 4-5 ปี ทำให้ข้าวเสื่อมคุณภาพ อย่างไรก็ตาม กระทรวงพาณิชย์ถือว่าบริหารจัดการข้าวได้ดี ที่ชะลอการขายข้าวหอมมะลิ กับข้าวเหนียวในยุ้งฉางออกไปก่อน เพราะหากเร่งจำหน่ายจะทำให้ข้าวราคาตกเนื่องจากช่วงต้นฤดูการผลิตจะมีข้าวออกมาจำนวนมาก ส่วนข้าวขาว ให้โรงสีไปกู้เงินจากธนาคาร และรัฐบาลจะช่วยเหลือเรื่องดอกเบี้ยเล็กน้อย ซึ่งเชื่อว่าจะไม่มีปัญหา

# กรมวิชาการเกษตร แนะนำเกษตรกร อย่าเชื่อ อย่าซื้อ เมล็ดพันธุ์ไม่มีฉลาก

## สลับพิเศษ

ในการเพาะปลูกพืช จุดเริ่มต้นสำคัญที่จะนำพาไปสู่ความสำเร็จคือการเลือกใช้เมล็ดพันธุ์ดี เนื่องจากพืชจะเจริญเติบโตได้ดีหรือไม่ขึ้น เมล็ดพันธุ์ที่ดีมีคุณภาพจะเป็นปัจจัยเบื้องต้นที่กำหนดผลสำเร็จของการเพาะปลูกพืช โดยมีปัจจัยทางสิ่งแวดล้อม เช่น ดิน-น้ำ-ปุ๋ย-อากาศ-แสง เป็นปัจจัยสนับสนุน ซึ่งในความหมายของเมล็ดพันธุ์ดีนั้น หมายถึงเมล็ดพืชที่มีชีวิต เมื่อนำไปปลูกแล้ว จะได้ต้นที่เจริญงอกงามตรงตามพันธุกรรมของพืชชนิดนั้นๆ การได้มาซึ่งเมล็ดพันธุ์ดีต้องผ่านกระบวนการหลายขั้นตอน โดยมีกรมวิชาการเกษตร เป็นหน่วยงานที่มีบทบาทสำคัญในการควบคุมเพื่อให้ได้เมล็ดพันธุ์ดีที่มีคุณภาพ มาตรฐานออกมาจำหน่ายไปสู่เกษตรกร นับว่าเป็นอีกวิธีการหนึ่งที่จะช่วยเหลือเกษตรกรในการลดต้นทุนจากการเลือกใช้ปัจจัยการผลิตที่มีคุณภาพ

รายงานจากกรมวิชาการเกษตร เปิดเผยว่า กว่าเมล็ดพันธุ์จะถูกผลิตออกมาจำหน่ายแก่เกษตรกรนั้น ต้องผ่านกระบวนการต่างๆ อย่างมากมาย โดยกรมวิชาการเกษตร มีหน้าที่ควบคุมการผลิตและนำเข้าเมล็ดพันธุ์ให้ได้มาตรฐานตามพระราชบัญญัติพันธุ์พืช พ.ศ. 2518 และที่แก้ไขเพิ่มเติม ทั้งนี้ เมล็ดพันธุ์แบ่งออกเป็น 4 ชั้น ตามลำดับของความเข้มข้นในการกำกับดูแลคือ

เมล็ดพันธุ์คัด (Breeder Seed) เป็นเมล็ดพันธุ์ที่นักปรับปรุงพันธุ์ได้มาจากกระบวนการปรับปรุงพันธุ์ มีลักษณะและคุณสมบัติต่างๆ ตรงตามความต้องการที่นักปรับปรุงพันธุ์กำหนด ซึ่งนักปรับปรุงพันธุ์จะเป็นผู้ควบคุมกำกับดูแลการผลิตเมล็ดพันธุ์คัดอย่างละเอียดถี่ถ้วนทุกขั้นตอน และมักจะมีปริมาณน้อย ใช้เพื่อการผลิตเมล็ดพันธุ์หลักเท่านั้น ส่วนใหญ่แล้วเมล็ดพันธุ์คัดจะอยู่ในมือของนักปรับปรุงพันธุ์ทั้งของกรมวิชาการเกษตร สถาบันการศึกษา หรือภาคเอกชนที่ทำการพัฒนาพันธุ์พืชดังกล่าว

เมล็ดพันธุ์หลัก (Foundation Seed) เป็นเมล็ดพันธุ์ที่ได้จากการนำเมล็ดพันธุ์คัดมาปลูก ภายใต้คำแนะนำของนักปรับปรุงพันธุ์ของกรมวิชาการเกษตร หรือสถาบันทางวิชาการที่เกี่ยวข้องกับเมล็ดพันธุ์คัดนั้น เพื่อรักษาความบริสุทธิ์และลักษณะประจำพันธุ์ของพืชนั้นๆ ไว้ มีปริมาณจำกัด ใช้เพื่อการผลิตเมล็ดพันธุ์ขยาย หรือบางกรณีอาจนำมาผลิตเป็นเมล็ดพันธุ์จำหน่าย หรือ เมล็ดพันธุ์คัดอีกก็ได้

เมล็ดพันธุ์ขยาย (Registered Seed) เป็นเมล็ดพันธุ์ที่ได้จากการนำเมล็ดพันธุ์หลักไปปลูก ภายใต้คำแนะนำของนักวิชาการ ซึ่งเกษตรกรผู้ผลิตเมล็ดพันธุ์ขยาย จะเป็นผู้จัดการและดูแลแปลงผลิตเมล็ดพันธุ์ภายใต้คำแนะนำของนักวิชาการดังกล่าว โดยที่นักวิชาการไม่ได้เป็นผู้จัดการและดูแลแปลงด้วยตนเอง แต่เป็นผู้ตรวจสอบและรับรองการผลิตเมล็ดพันธุ์ดังกล่าว

เมล็ดพันธุ์จำหน่าย (Certified Seed) เป็นเมล็ดพันธุ์ที่ได้จากการนำเมล็ดพันธุ์ขยายไปปลูกต่อในปริมาณมาก โดยเกษตรกรผู้ผลิตเมล็ดพันธุ์จำหน่าย เป็นผู้จัดทำแปลงขยายพันธุ์ด้วยการปฏิบัติตามคำแนะนำจากนักวิชาการ และเมล็ดพันธุ์จำหน่ายที่ได้ จะเป็นเมล็ดพันธุ์สำหรับทำพันธุ์ของเกษตรกรโดยทั่วไป บางกรณีเมล็ดพันธุ์จำหน่าย อาจได้จากการนำเมล็ดพันธุ์หลักมาปลูกต่อก็ได้ จากชั้นของการผลิตเมล็ดพันธุ์ในแต่ละชั้นต่างก็มีมาตรฐานที่แตกต่างกันออกไป อย่างไรก็ตามมาตรฐานหลักๆ ประกอบด้วย การกำหนดระยะห่างของแปลงผลิตเมล็ดพันธุ์กับแปลงผลิตอื่นๆ ซึ่งขึ้นกับลักษณะการผสมพันธุ์ของพืชชนิดนั้นๆ ว่าเป็นพืชผสมข้ามหรือไม่อย่างไร สภาพสิ่งแวดล้อมต่างๆ เพื่อป้องกันไม่ให้เกิดการผสมข้ามพันธุ์ ซึ่งอาจส่งผลต่อความบริสุทธิ์ของเมล็ดพันธุ์ที่จะผลิต ข้อมูลประวัติการปลูกพืชในแปลงผลิตเมล็ดพันธุ์ว่าเคยปลูกพืชชนิดใด พันธุ์ใดมาก่อนซึ่งอาจเกิดการปนเปื้อนได้หากการจัดการแปลงไม่ดีพอ ดังนั้น การตรวจแปลงผลิตเมล็ดพันธุ์จึงเป็นสิ่งจำเป็น โดยพืชแต่ละชนิด แต่ละพันธุ์จะมีข้อกำหนด และ

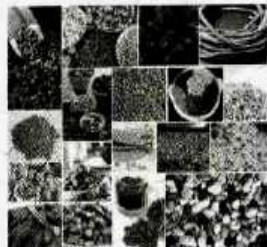
ระยะเวลาในการตรวจแปลงที่แตกต่างกัน การเก็บเกี่ยวที่เหมาะสมเพื่อรักษาคุณภาพของเมล็ดพันธุ์ การลดความชื้นและการทำความสะอาดเมล็ด ตลอดจนการควบคุมคุณภาพของเมล็ดพันธุ์ให้คงเปอร์เซ็นต์ความงอก และความบริสุทธิ์ไว้ในระดับที่ต้องการ ซึ่งแต่ละขั้นตอนจำเป็นต้องมีข้อมูลเพียงพอในการดำเนินการและควบคุมกำกับดูแลให้เป็นไปตามมาตรฐานของการผลิตเมล็ดพันธุ์ที่ดี

สำหรับเมล็ดพันธุ์ควบคุม พระราชบัญญัติพันธุ์พืช พ.ศ. 2518 และที่แก้ไขเพิ่มเติม ได้กำหนดให้ฉลากต้องมีคำว่า "เมล็ดพันธุ์ควบคุม" ระบุชื่อและชนิดของเมล็ดพันธุ์ มีเครื่องหมายการค้า ชื่อผู้รวบรวมและสถานที่รวบรวม แหล่งรวบรวม นำหนักสุทธิหรือจำนวนเมล็ด ระบุหมวดหมายเลข (Lot.No.) ของเมล็ดพันธุ์ แสดงค่าเปอร์เซ็นต์ความงอก เปอร์เซ็นต์ความบริสุทธิ์ของเมล็ดพันธุ์ แสดงวันที่รวบรวมและวันที่เริ่มอายุใช้ทำพันธุ์ รวมทั้งต้องมีหมายเลข "พ.พ. .... / พ.ศ. ...." ซึ่งเป็นหมายเลขที่ขึ้นทะเบียนไว้กับกรมวิชาการเกษตร และต้องมีข้อความเตือนว่า "เก็บไว้ในที่แห้ง เย็น ไม่ถูกแดด และมีอากาศถ่ายเท" ทั้งนี้หากมีการคลุกสารเคมีต้องระบุชนิด และอัตราสารเคมีที่ใช้ และมีเครื่องหมายขอโทษหากใช้กำกับไว้ด้วย ในส่วนของผู้รับใบอนุญาตรวบรวมเมล็ดพันธุ์ควบคุมเพื่อการค้าต้องยื่นแบบแจ้งรายละเอียดของเมล็ดพันธุ์ควบคุมตามแบบที่อธิบดีกรมวิชาการเกษตรประกาศกำหนดต่อพนักงานเจ้าหน้าที่ เพื่อแสดงชนิด ชื่อพันธุ์ รายละเอียด และรายงานผลการตรวจสอบของเมล็ดพันธุ์ควบคุมที่ประสงค์จะรวบรวมก่อนทำการรวบรวมเมล็ดพันธุ์ควบคุมชนิดและชื่อพันธุ์นั้นเพื่อการค้า

นอกจากนั้น จะต้องจัดทำบัญชีการรวบรวมเมล็ดพันธุ์ควบคุม เพื่อการค้าทุกราย ตามแบบที่อธิบดีกรมวิชาการเกษตรประกาศกำหนด โดย

อย่างน้อยต้องแสดงชื่อเมล็ดพันธุ์ควบคุม ชื่อผู้ปลูก แหล่งปลูก วันเดือนปีที่ปลูก และปริมาณ ตลอดจนหลักฐานวัน เดือน ปี ที่ทำการทดสอบรวมทั้งต้องจัดเก็บตัวอย่างเมล็ดพันธุ์ควบคุมแต่ละชนิด และแต่ละพันธุ์ที่ผู้รับใบอนุญาตได้รวบรวมไว้ทุกคราว โดยให้มีปริมาณพอสมควรและเก็บไว้เป็นเวลาไม่น้อยกว่าหนึ่งปี กรณีเมล็ดพันธุ์ที่ลิ้นอาบยาใช้เพาะปลูกหรือใช้ทำพันธุ์ตามที่แสดงไว้ในฉลาก และเมล็ดพันธุ์ที่มีคุณภาพต่ำกว่ามาตรฐานให้ถือว่าเป็น "เมล็ดพันธุ์เสื่อมคุณภาพ" กรณีเมล็ดพันธุ์หรือวัสดุที่ทำเทียมเมล็ดพันธุ์ทั้งหมดหรือแต่บางส่วน เพื่อให้ผู้ยืมหลงเชื่อหรือสำคัญผิดว่าเป็นเมล็ดพันธุ์แท้ เมล็ดพันธุ์ที่แสดงชนิด ชื่อพันธุ์ เครื่องหมายการค้า แหล่งรวบรวมหรือระบุวันเดือนปีที่รวบรวม หรือนำเข้าไม่ตรงกับความเป็นจริง และเมล็ดพันธุ์ที่ไม่มีเมล็ดพันธุ์อื่นหรือวัตถุอื่นผสมหรือเจือปน อยู่ในปริมาณที่แจ้งไว้ในฉลาก หรือเกินอัตราส่วนที่ประกาศกำหนดให้ถือว่าเป็น "เมล็ดพันธุ์ปลอมปน" โดยห้ามมิให้ผู้ใดรวบรวม ขาย นำเข้า หรือส่งออกเมล็ดพันธุ์เสื่อมคุณภาพ และเมล็ดพันธุ์ปลอมปน หากฝ่าฝืนต้องรับโทษตามกฎหมาย จะเห็นว่า หากเกษตรกรเลือกใช้เมล็ดพันธุ์ที่ไม่มีคุณภาพย่อมส่งผลต่อต้นทุนการผลิต ไม่ว่าจะเป็นการเสียเวลา เสียแรงงานในการปลูกซ่อมและอาจทำให้ปลูกได้ล่าช้ากว่า ปลูกที่ที่เหมาะสม รวมทั้งส่งผลให้ผลผลิตที่ได้ไม่มีคุณภาพ และผลผลิตต่ำ ตลอดจนจำเป็นต้องลงทุนค่าเมล็ดพันธุ์เพิ่มมากขึ้นเกินความจำเป็น เนื่องจากต้องใช้อัตราปลูกสูงกว่าปกติ เมื่อคุณภาพของผลผลิตไม่ดีก็ย่อมเป็นแหล่งสะสม

ของโรคและแมลง ตามมาเรียกว่าหากใช้เมล็ดพันธุ์ไม่ดีก็เปรียบเสมือนสภาพแวดล้อมในรอบการผลิตนั้นได้เลย พบเมล็ดพันธุ์ที่นำส่งยังไม่ได้มาตรฐานวางจำหน่าย หรือต้องการข้อมูลเพิ่มเติมติดต่อ กลุ่มควบคุมพันธุ์พืช สำนักควบคุมพืชและวัสดุการเกษตร กรมวิชาการเกษตร โทร.0-2579-3635 , 0-2579-0229



## ยกระดับโรงสีมุ่งพัฒนาเพิ่มค่าข้าวไทย

12

กทผ.-เร่งยกระดับโรงสีข้าวขนาดเล็กสู่มาตรฐานแบบมีส่วนร่วม มุ่งพัฒนาคุณภาพ-เพิ่มมูลค่าข้าว สร้างความเชื่อมั่นตลาดและผู้บริโภค

นสพ.ศักดิ์ชัย ศรีบุญซื่อ เลขานุการสำนักงานมาตรฐานสินค้าเกษตรและอาหารแห่งชาติ (มกอช.) เปิดเผยว่า เนื่องจากไทยมีโรงสีข้าวมากถึง 38,437 โรง เป็นโรงสีขนาดใหญ่ 82 โรง ขนาดกลาง 503 โรง และขนาดเล็ก 37,852 โรง ซึ่งที่ผ่านมาการพัฒนาโรงสีข้าวให้ได้มาตรฐานมีเฉพาะโรงขนาดใหญ่ และขนาดกลางเท่านั้น

เลขานุการ กล่าวอีกว่า มกอช.จึงร่วมกับกรมการข้าว กรมส่งเสริมการเกษตร กรมส่งเสริมสหกรณ์ โรงสีข้าววิสาหกิจชุมชน ผู้ประกอบการโรงสีข้าว และสหกรณ์การเกษตร ผลักดันให้โรงสีข้าวขนาดเล็กเข้าสู่ระบบมาตรฐานการปฏิบัติที่ดีสำหรับโรงสีข้าว (มกษ.4403-2553) หรือมาตรฐานจีเอ็มพี เพื่อยก

ระดับการผลิตให้ได้มาตรฐานสากล พัฒนาคุณภาพและความปลอดภัยของข้าวสาร เพิ่มมูลค่าข้าวสร้างความเชื่อมั่นให้ผู้บริโภค เพิ่มขีดความสามารถแข่งขันในอาเซียนและตลาดโลก

ทั้งนี้ ที่ผ่านมามกอช.ได้ทำโครงการยกระดับผลิตข้าวครบวงจร พร้อมจัดทำมาตรฐานจีเอ็มพีโรงสีข้าว โดยพัฒนาโรงสีนำร่อง 5 แห่ง ได้แก่ วิสาหกิจชุมชนโรงสีข้าวพระราชทานฯ จ.น่าน โรงสีข้าวสหกรณ์การเกษตรปราสาท จำกัด จ.สุรินทร์ โรงสีข้าวสหกรณ์การเกษตรเกษตรวิสัย จำกัด จ.ร้อยเอ็ด โรงสีข้าววิสาหกิจชุมชนบ้านเขากกลาง จ.พัทลุง และโรงสีข้าวบริษัท มาบุญครอง ฟู๊ด จำกัด จ.สุรินทร์ และต่อยอดโรงสีเหล่านี้เป็นศูนย์เรียนรู้แบบมีส่วนร่วม เพื่อสนับสนุนยุทธศาสตร์ข้าวไทยในการผลักดันให้โรงสีข้าวชุมชนพัฒนาศักยภาพผลิตข้าว พร้อมสร้างนวัตกรรมเทคโนโลยีโรงสีข้าวต้นแบบให้เป็นมาตรฐาน

## มุกดาหารปลูกผักหวานป่า สร้างรายได้ปีละ 2 แสนบาท

95 ที่ จ.มุกดาหาร นายชัช วงศ์กระโท่ อายุ 63 ปี ชาวบ้านบ้านสวนผักหวาน หมู่ 4 บ้านเลื่อนเจริญ อ.คงหลวง กล่าวว่า เดิมทีตนมีที่ดินอยู่ 7 ไร่ เริ่มแรกปลูกลิ้นจี่ ลำไย และพืชผักสวนครัวต่าง ๆ จนกระทั่งเมื่อ 3 ปีที่ผ่านมา ได้มีโอกาสไปศึกษาดูงานที่โครงการนำพืชป่ามาอยู่ในสวน (ผักหวาน) จากนั้นจึงกลับมาทดลองปลูกที่แปลงผักของตนเอง จนประสบความสำเร็จ โดยมีรายได้จากการขายผักหวานถึงปีละประมาณ 2 แสนบาท ไม่นับรวมกับพืชชนิดอื่น ไม่รวมพืชอย่างอื่นที่ปลูกในเนื้อที่เดียวกัน

สำหรับขั้นตอนการขายพันธุ์ผักหวานป่าที่ได้ผลดีที่สุด คือ การเพาะเมล็ด เนื่องจากวิธีการอื่น อาทิ การตอน การชำมีเปอร์เซ็นต์การออกรากต่ำมากและใช้เวลาก่อนขางาน รวมทั้งจำนวนกิ่งก็ได้้น้อย ส่วนใหญ่วิธีการตอนผักหวานจะเป็นช่วงต้นฤดูฝนจนถึงปลายฤดูฝน ใช้เวลาประมาณ 3 เดือน เพราะผักหวานจะออกรากยากมาก ส่วนกิ่งตอนจะขายในราคากิ่งละ 300 บาท ซึ่งผักหวานดังกล่าวเมื่อออกเงยเป็นผลผลิตสามารถเก็บขายได้ สร้างรายได้เป็นอย่างดี เป็นกำไรให้แก่ผู้เพาะปลูก.

## เบี่ยงรายพา!-ควายตายยกฝูง 40 ตัว

### ปลุสสัตว์ชี้โรคคอบวม-ห้ามย้ายสัตว์ออกนอกพื้นที่

เชียงราย - นายสัตวแพทย์พิเชษฐ น้อยนาฝ่าย นายสัตวแพทย์ชำนาญการพิเศษ หัวหน้างานกลุ่มพัฒนาสุขภาพสัตว์ สำนักงานปศุสัตว์ จ.เชียงราย เดือนเกษตรกรที่เลี้ยงกระบือให้ระวังป้องกันโรคคอบวมหรือเฮโมรายิกซ์ฟิซิเนีย หลังจากฝูงกระบือกว่า 40 ตัว ของเกษตรกรใน ต.ดอนศิลา อ.เวียงชัย สัมปวยด้วยโรคดังกล่าว ก่อนจะตายลงอย่างรวดเร็ว ทั้งนี้ โรคดังกล่าวจะติดต่อเฉพาะในสัตว์เข้าก๊อบผ่านสารคัดหลั่งที่ออกตัวไปสัมผัสเท่านั้น ไม่ติดต่อสูดดมหรือสัตว์ประเภทอื่น

สำหรับกรณีนี้ได้สอบถามประวัติทราบว่าไม่ได้นำสัตว์ออกนอกพื้นที่ และไม่มีสัตว์ภายนอกเข้าไปปะปน แต่เจ้าของออกไปสัมผัสสัตว์ในพื้นที่อื่น อาจจะทำเชื้อมาฝังกระบือของตน และทางเจ้าของไม่ได้นำสัตว์ของตนไปฉีดวัคซีนป้องกันโรค หลังเกิดเหตุสำนักงานปศุสัตว์เร่งฉีดวัคซีนกระบือที่ยังรอดชีวิตอยู่ ส่วนที่ตายแล้วต้องฝังกลบโดยเร็วป้องกันการแพร่ระบาด รวมทั้งได้ประกาศพื้นที่เป็นเขตโรคระบาดคอบวม ที่ต้องควบคุมพื้นที่ในรัศมี 5 กม. ไม่ให้มีการเคลื่อนย้ายสัตว์

ด้านเจ้าของกระบือที่ล้มตายกล่าวว่า กระบือทั้งหมดเลี้ยงจากพ่อพันธุ์และแม่พันธุ์จำนวน 11 ตัวตั้งแต่ปี 2528 ก่อขยายพันธุ์มาเรื่อยๆ จนล่าสุดมีกระบือทั้งหมด 53 ตัว โดยได้นำไปเลี้ยงบนเกาะมะพร้าวกลางหนองหลวง ซึ่งเป็นหนองน้ำสาธารณะติดกับหมู่บ้าน ต่อมากระบือมีอาการเชื่องซึมและจุกแหว่งผิดปกติ ก่อนที่วันรุ่งขึ้นจะพากันล้มตายอย่างกะทันหัน การสูญเสียในพื้นที่ทำให้เดือดร้อนหนักเพราะมูลค่าความเสียหายทั้งหมดประมาณ 3 ล้านบาท



**ตายยกฝูง -**  
ชาวบ้าน ต.ดอนศิลา อ.เวียงชัย จ.เชียงราย เร่งนำซากกระบือกว่า 40 ตัวที่ตายล้มป่วยด้วยโรคคอบวมไปฝังกลบเพื่อป้องกันการแพร่เชื้อด้านปศุสัตว์จังหวัดประกาศเป็นเขตโรคระบาด ห้ามเคลื่อนย้ายสัตว์ พร้อมเร่งฉีดวัคซีนป้องกันให้สัตว์ที่เหลือ

## ชาวไร่กังหันรัฐบาลทุ่มซื้อยาง

เมื่อวันที่ 5 พ.ย. 2557 นายประทีป สุขสมาน ประธานเครือข่ายชาวสวนยางพาราจังหวัดศรีสะเกษ พร้อมด้วยนายฉัตรชัย อึ้งจั่น ตัวแทนเกษตรกรชาวสวนยางพาราจังหวัดศรีสะเกษ และนายสมบูรณ์ ทองแถม ผู้นำเกษตรกรชาวสวนยางศรีสะเกษ ได้ร่วมกันแถลงข่าวเพื่อเรียกร้องไปยังองค์การสวนยาง (อศย.) ว่า ขอให้ย่อนำเงินที่ได้จากรัฐบาล จำนวน 6,000 ล้านบาท ไปปรับซื้อยางพาราในตลาดกลาง เพราะเงินจำนวนดังกล่าวจะตกไปเป็นของนายทุน แทนที่จะถึงมือของเกษตรกรโดยตรง

นอกจากนี้ยังถือเป็นการเข้าไปขึ้นราคาตลาด และไม่สามารถทำให้ราคายางพาราที่ตกต่ำอยู่ในขณะนี้กระเตื้องขึ้นได้แต่ประการใด แต่อยากให้ อศย.บริหารจัดการเงินจำนวนดังกล่าวให้ตกถึงมือของเกษตรกรโดยตรง ด้วยการให้ตัวแทนเกษตรกรชาวสวนยางจากทุกจังหวัดร่วมระดมความคิดเห็นในการใช้จ่ายเงินจำนวนดังกล่าวให้เกิดประโยชน์ และขอให้รัฐบาลติดตามตรวจสอบการทำงานของหน่วยงานต่างๆ อย่าให้เกิดการทุจริตเกิดขึ้น ทั้งนี้ หากการเรียกร้องไม่เป็นผลพวกตนจะเคลื่อนไหวเข้ายื่นหนังสือถึงนายกรัฐมนตรีต่อไป



## ‘ตราด’บูมปลากะตักตากแห้ง-ชีราคาดี

**ตราด** - นางสุนันท์ วงศ์พลับ อายุ 43 ปี ผู้ประกอบการแปรรูปปลา หมู่ 4 บ้านแหลมอวน ต.คลองใหญ่ อ.แหลมงอบ จ.ตราด กล่าวว่า ในพื้นที่มีผู้ประกอบการจำนวนไม่น้อยทำปลากะตักตากแห้ง โดยรับซื้อปลากะตักหรือปลาหัวอ่อนจากเรือประมง นำมาล้างและต้มในน้ำเกลือเพื่อให้ปลาสุกก็จะนำออกไปตาก หากแสงแดดจัดก็ใช้เวลาตากเพียง 5 ชั่วโมง ก็นำไปแยกแบ่งบรรจุถุงเพื่อรอพ่อค้าที่มารับซื้อถึงแปรรูปปลาในราคากิโลกรัมละ 50 บาท โดยนำไปจำหน่ายในประเทศและส่งออกไปยังต่างประเทศ เช่น จีน ศรีลังกา อินโดนีเซีย เป็นต้น

นางสุนันท์กล่าวอีกว่า การทำแปรรูปปลากะตัก ผู้ประกอบการรายย่อยไม่ผ่านกระบวนการอบ ในพื้นที่จังหวัดตราดจะทำได้เพียง 6-7 เดือนเท่านั้น คือในช่วงเดือนตุลาคม-พฤษภาคม เนื่องจากเป็นช่วงฤดูแล้ง มีแสงแดดต่อเนื่องตลอดวัน ด้านการจัดการแรงงานในช่วงหลังเดือนพฤษภาคม แรงงานเหล่านี้ส่วนใหญ่เป็นแรงงานจากประเทศเพื่อนบ้านจะกลับไปเป็นคนงานในสวนผลไม้ เพราะเป็นช่วงที่ผลไม้ออกสู่ตลาด ทั้งนี้ ตลอดระยะเวลาประมาณ 6 เดือน ในการทำแปรรูปปลากะตัก สามารถสร้างรายได้ถึงประมาณ 1 ล้านบาท