

สรุปหัวข้อข่าวด้านการเกษตรที่สำคัญ นสพ.ประจำวันที ๑๙ เมษายน ๒๕๕๘

เรื่อง

๑. สั่งตัดหลังพ่อค้าต้นราคาขาย
๒. หม่อมอู่ย์เช็กบิลทวงกองทุนคชก. ๒.๘ หมื่นล.คืนคลัง
๓. เกษตรฯปรับระบบส่งเสริมเกษตรกรรายย่อยด้านพืช  
รวมแปลงเข้าสู่ระบบแปลงใหญ่
๔. ภาพข่าว: เพิ่มใช้ยางพาราในประเทศ
๕. เกษตรแนะใช้แอปฯวินิจฉัยโรค - แมลงศัตรูพืช รู้ทันก่อนระบาด
๖. สหกรณ์ไทยสู่เออีซี เปิดบูชขายมาเลเซีย
๗. ท่องโลกเกษตร: ท่องศูนย์เรียนรู้บ้านหน้าควาย  
ดูวิธีหาอาชีพเสริมรายได้ในสวนยาง
๘. รัฐจ่อคุมเลี้ยงกุ้งขาวพื้นที่น้ำจืด สกัดปัญหาชาวมลกระทบ
๙. หมี่ขาวสนช้อย่างไทย ๘ หมื่นตัน
๑๐. เร่งสินเชื่อย่างตกค้าง ๘ หมื่นราย

หนังสือพิมพ์

- ฐานเศรษฐกิจ  
ฐานเศรษฐกิจ  
บ้านเมือง  
  
ฐานเศรษฐกิจ  
บ้านเมือง  
เดลินิวส์  
คมชัดลึก  
  
กรุงเทพธุรกิจ  
ฐานเศรษฐกิจ  
โพสต์ทูเดย์

\*\*\*\*\*

# สั่งตัดหลังพ่อค้าต้นรากายาง

## หลังรอบแรก 6.6 หมื่นล้านปีเปิด/ลุยซื้อตรงเกษตรกร

“อำนาจ” สั่งทบทวนแผนบริหารจัดการยางพารา ปี 58/59 หลังหวานเม็ดเงิน 6.6 หมื่นล้านต้นรากายางเบิก วงในเผย บัฟเฟอร์ฟันด์รอบ 2 ตัดหลังพ่อค้า รับซื้อโดยตรงจากสถาบันเกษตรกรกว่า 700 แห่งทั่วประเทศ พร้อมเพิ่มความแรง 16 มาตรการแก้ยางพารา ด้าน ธ.ก.ส. แจงเหตุใช้หลักเกณฑ์พิจารณาทั่วไป อ้างไม่มีมติกรม.ชดเชยการขาดทุน บ้างผู้ถือหุ้น/ผู้ฝากเงิน

แหล่งข่าวจากกรมการ ในคณะทำงานแผนบริหารจัดการยางพารา ปี 2558/2559 เปิดเผยกับ “ฐานเศรษฐกิจ” ว่า นายอำนาจ ปะติเส รัฐมนตรีช่วยว่าการกระทรวงเกษตรและสหกรณ์ รัฐมนตรีที่รับผิดชอบอย่างทิ้งระบบ ได้สั่งการให้มีการประชุมจัดทำแผนบริหารจัดการยางพาราปี 2558/2559 (วันที่ 4 เม.ย.58) ณ จังหวัดตรัง มีหน่วยงานต่างๆ ที่เข้าร่วมประชุม ได้แก่ กรมวิชาการเกษตร สำนักงานปลัดกระทรวงเกษตรและสหกรณ์ สำนักงานเศรษฐกิจการเกษตร (สศก.) กรมส่งเสริมสหกรณ์

กรมส่งเสริมการเกษตร และสำนักงานกองทุนสงเคราะห์การทำสวนยาง (สกย.) โดยผู้แทนแต่ละหน่วยงานนำเสนอข้อมูลที่เกี่ยวข้องกับยางพารา ในฤดูกาลผลิตปี 2558/2559 เพื่อใช้เป็นข้อมูลประกอบการพิจารณากำหนดแนวทางการบริหารจัดการรับมือยางพารา ที่ชาวสวนจะเริ่มเปิดกรีดยางในเดือนพฤษภาคมนี้

ทั้งนี้ปัญหาในโครงการสร้างมูลค่ากันชนเพื่อรักษาเสถียรภาพราคายาง(บัฟเฟอร์ฟันด์) ในรอบแรกที่ให้ องค์การสวนยาง (อ.ส.ย.) ซื้อและขายยาง ทั้งตลาดซื้อขายจริง และตลาดข้อตกลง

## > เปรียบเทียบกำลังผลิตระหว่างโรงงานแปรรูปยางของเอกชน กับสถาบันเกษตรกร

ภาค	กำลังการผลิตโรงงานแปรรูป		การผลิตของสถาบันเกษตรกร	
	จำนวน (โรง)	ปริมาณ (ตัน)	จำนวน (แห่ง)	ปริมาณ (ตัน)
กลาง	9	29,686	-	-
ตะวันออก	91	1,314,673	53	43,319
ตะวันออกเฉียงเหนือ	85	2,639,987	22	14,520
ใต้	288	5,898,586	628	138,276
เหนือ	15	376,676	2	-
รวมทั้งประเทศ	488	10,259,607	705	196,115

ที่มา : คณะกรรมการจัดทำแผนบริหารจัดการยางพารา ปี 2558/2559



ส่งมอบจริง ผ่านกลไกของตลาดกลางยางพาราของกรมวิชาการเกษตร และสำนักงานกองทุนสงเคราะห์การทำสวนยางนั้น ทำให้ตลาดเสรี ส่งผลให้มีพ่อค้าและผู้ส่งออกนำยางมาขายในตลาดจำนวนมาก เกษตรกรเข้าไม่ถึงโครงการ

จากรายงานข้อมูลการขายยางจะเห็นว่าจากผู้ขายยางมีทั้งสิ้น จำนวน 2.15 พันราย จาก 6 ตลาดกลางยางพารา มียางแผ่นรมควันชั้น 3 อัดก้อนจากสถาบันเกษตรกรจำนวน 5 แห่ง ได้แก่ กลุ่มเกษตรกรทำสวนควนเมา กลุ่มเกษตรกร

จากปริมาณที่รับซื้อยางทั้งสิ้น 1.434 แสนตัน วงเงินกว่า 8 พันล้านบาท จะเห็นว่าโครงการนี้อานิสงส์ไม่ถึงมือเกษตรกรจากสถาบันเกษตรกรทั่วประเทศกว่า 700 แห่ง (ดูตารางประกอบ) ดังนั้นในรอบที่ 2 วงเงินมติ คณะรัฐมนตรี

ทำสวนธารน้ำทิพย์ ชุมนุ่มสหกรณ์การยางกระบี่ จำกัด ชุมนุ่มสหกรณ์จังหวัดตรัง จำกัด สหกรณ์กองทุนสวนยางจันดี จำกัด และ อ.ส.ย. รวม 7,412 ตัน ราคาเฉลี่ย 62.70 บาทต่อกิโลกรัม คิดเป็นเงินกว่า 464 ล้านบาท

ส่วนยางแท่ง STR 20 จากสถาบันเกษตรกร จำนวน 4 แห่ง ได้แก่ สหกรณ์กองทุนสวนยางบัวแขวง

(กรม) อนุมัติให้ อ.ส.ย. ใช้วงเงินกู้จาก ธ.ก.ส. จำนวน 6 พันล้านบาทเพื่อรับซื้อยางจากเกษตรกร แบ่งออกเป็น 2 ส่วน คือ 1.รับซื้อยางแผ่นรมควัน ชั้น 3 ไม่อัดก้อน ยางแผ่นรมควันอัดก้อนและยางแท่ง STR 20 วงเงิน 4 พันล้านบาท และ 2.อนุมัติให้ อ.ส.ย.รับซื้อน้ำยางสด และน้ำยางก้อนถ้วย โหวงเงิน 2 พันล้านบาท จะมีการรับซื้อจากสถาบันเกษตรกรโดยตรง เพื่อป้องกันไม่ให้พ่อค้าเข้าร่วมโครงการนี้

แหล่งข่าวกล่าวต่อถึง 16 มาตรการแก้ไขปัญหาของกระทรวงเกษตรฯ ที่ใช้วงเงิน กว่า 6.6 หมื่นล้านบาท จะต้องดำเนินการต่อเนื่อง แม้จะคืนราคาไม่ได้ผล แต่จะต้องเพิ่มความแรงของมาตรการให้มากขึ้น ซึ่งในการประชุมคณะกรรมการนโยบายยางธรรมชาติ (กนย.) ครั้งต่อไปนั้นจะเสนอให้ที่ประชุมชุดขยายการขาดทุนให้กับสถาบันการเงินที่เข้าร่วมโครงการ เนื่องจากที่ผ่านมาแรงขับเคลื่อนน้อยเนื่องจากสถาบันการเงินนั้นมีความกังวลต่อผู้ถือหุ้นและผู้ที่มีบัญชีเงินฝาก หากมีการปล่อยสินเชื่อให้กับสถาบันเกษตรกรจำนวนมาก แล้วกลัวว่าจะมีการไม่ชำระหนี้ จึงจำเป็นต้องใช้เกณฑ์การพิจารณาสินเชื่อปกติ หากมีการปลดล็อกในเรื่องนี้เชื่อว่าจะทำให้สถาบันเกษตรกรมีสภาพคล่องในการรับซื้อยางมากขึ้น

## <sup>1,2</sup> **'หม่อมอ้อย' เช็กบิล ทางกองทุนคชก. 2.8หมื่นล.คืนคลัง**

**"หม่อมอ้อย" สั่งชำแหละงบ  
การเงินกองทุน คชก. ย้อนหลัง  
วงในเผย 23 ปี ใช้เม็ดเงินอ้อม  
เกษตรกรกว่า 1.7 แสนล้านบาท  
ทั้งช่วยบัจฉัยการผลิต/ด้านการ  
ตลาด พร้อมเร่งรัดติดตามชำระหนี้  
93 โครงการเก่า ที่สิ้นสุดระยะเวลา  
แล้วแต่ยังไม่ส่งคืนเงินเหลือจ่าย  
กว่า 2.84 หมื่นล้านบาทส่งเงินคืน  
คลัง เล็งขึ้นแบล็กลิสต์สถาบัน  
เกษตรกร สหกรณ์ เบี้ยหวัดนี้ หวั่น  
เอาเยี่ยงอย่าง**

แหล่งข่าวจากคณะกรรมการ  
นโยบายและมาตรการช่วย  
อ่านต่อหน้า > 2

ข่าวต่อ

**'หม่อมอ้อย'**

เหลือเกษตรกร (คชก.) เปิดเผยกับ "ฐานเศรษฐกิจ" ว่า ในการประชุม คชก.เมื่อเร็วๆ นี้ ม.ร.ว.ปรีดิยาธร เทวกุล รองนายกรัฐมนตรี ในฐานะประธานกรรมการ คชก.ได้สั่งให้ทางกรมการค้าภายใน (คน.) กระทรวงพาณิชย์ ในฐานะกรรมการและเลขานุการคชก. ไปจัดทำรายละเอียดภาพรวมและสถานะการเงินกองทุนรวมเพื่อช่วยเหลือเกษตรกร (กองทุน คชก.) ตั้งแต่ปี 2534-2557 หรือ 23 ปีย้อนหลัง

โดยกองทุนรวมฯ นี้มีวัตถุประสงค์สำคัญคือ 1.เพื่อช่วยเหลือเกษตรกรใน

ด้านตลาด ในการรักษาระดับราคาหรือยกระดับราคาสินค้าเกษตร 2.พัฒนาโครงสร้างการผลิต และการปรับปรุงคุณภาพสินค้าเกษตรเพื่อเพิ่มรายได้ให้แก่เกษตรกร ทั้งนี้ตั้งแต่ปี 2534-2557 ได้อนุมัติวงเงินเพื่อช่วยเหลือเกษตรกรทั้งในด้านบัจฉัยการผลิตและด้านการตลาดรวมจำนวน 1.703 แสนล้านบาท

วงเงินดังกล่าวแยกเป็น 1.ด้านบัจฉัยการผลิต จำนวน 3.93 หมื่นล้านบาท เป็นเงินทุนหมุนเวียน จำนวน 2.56 หมื่นล้านบาท และเงินจ่ายขาด จำนวน 1.36 หมื่นล้านบาท เพื่อดำเนินการตามมาตรการต่างๆ อาทิ การจัดหาบัจฉัยการผลิต เช่น ปุ๋ย พันธุ์พืช สัตว์ เครื่องมือ เครื่องใช้ในการผลิตและการแปรรูปสินค้าเกษตร เป็นต้น และ 2.ด้านการตลาดรวมจำนวน 1.31 แสนล้านบาท เป็นเงินทุนหมุนเวียน จำนวน 4.76 หมื่นล้านบาท และเงินจ่ายขาด จำนวน 8.33 หมื่นล้านบาท เพื่อดำเนินการตามมาตรการต่างๆ อาทิ โครงการแทรกแซงรับซื้อผลผลิตเก็บสต็อก เช่น ข้าว กระจ่าง ข้าวโพดเลี้ยงสัตว์ และกุ้งกุลาดำ เป็นต้น

สำหรับสถานะการเงินกองทุนรวมฯ ณ วันที่ 31 ตุลาคม 2557 กองทุนรวมฯมีเงินสดในมือ 6.33 พันล้านบาท มีภาระผูกพัน 137 ล้านบาท คงเหลือปลอดภาระ 6.201 พันล้านบาท เพิ่มขึ้นจากเดือนกันยายน 2557 จำนวนกว่า 39 ล้านบาท เนื่องจากหน่วยงานส่งคืนเงินกองทุนรวมฯ ส่วนลูกหนี้กองทุนรวมฯ (ลูกหนี้เงินทุนหมุนเวียน) ณ วันที่ 31 ตุลาคม 2557 มีจำนวน 77 โครงการ รวมทั้งสิ้นกว่า 6 พันล้านบาท แยกเป็น 1.โครงการที่สิ้นสุดระยะเวลาแล้วยังค้างส่งคืนเงินและปิดบัญชีโครงการ 43 โครงการ วงเงิน 2.89 พันล้านบาท 2.โครงการที่อยู่ระหว่างดำเนินการของหน่วยงานต่างๆ จำนวน 15 โครงการ วงเงิน 3.34 พันล้านบาท ซึ่งส่วนใหญ่เป็นลูกหนี้ระยะยาวกำหนดการชำระคืนถึงปี 2564 และ 3.โครงการที่อยู่ระหว่างดำเนินคดี 19 โครงการ วงเงินอนุมัติกว่า 4.2 พันล้านบาท และจะต้องส่งคืนกว่า 443 ล้านบาท อาทิโครงการแทรกแซงตลาดกระเทียมของสหกรณ์ ปี 2539/2540 ของกรมส่งเสริมสหกรณ์ โครงการเก็บสต็อกไข่ไก่เข้าห้องเย็น ปี 2543/2544 ของกรมการค้าภายใน และโครงการรับจำนำมันสำปะหลัง ของกรมการค้าต่างประเทศ เป็นต้น ซึ่งทาง คชก.ได้แต่งตั้งคณะอนุกรรมการเร่งรัดติดตามการชำระหนี้กองทุนรวมฯ โดยมีผู้แทนธนาคารเพื่อการเกษตรและสหกรณ์การเกษตร (ธ.ก.ส.) เป็นประธาน

"หม่อมอ้อยได้กล่าวในที่ประชุมว่า หากเกษตรกรกลุ่มใด จังหวัดใด องค์กรไหนไม่ประสบผลสำเร็จ และมีหนี้ค้างชำระมาก ก็จะบันทึกเป็นประวัติเพื่อจะไม่อนุมัติเงินหรือสนับสนุนองค์กรนี้อีก หรือถ้าองค์กรใดมีประวัติดีก็จะได้ถูกโอน



อนาคต และเมื่อทำแล้วประสบความสำเร็จ ธ.ก.ส.สามารถรับไปดำเนินการตามช่องทางปกติได้หรือไม่”

นอกจากนี้ทาง ม.ร.ว.ปรีดิยาธร ได้ตั้งข้อสังเกตถึงลูกหนี้อื่นซึ่งเป็นหนี้ระยะยาวกว่า 9 พันล้านบาท เป็นลูกหนี้โครงการที่สิ้นสุดโครงการแล้ว แต่ยังไม่จ่ายเงินส่งคืนคลัง และไม่สามารถปิดบัญชีโครงการได้ จำนวน 47 โครงการ เป็นเงินรวม กว่า 3 พันล้านบาท แต่มีโครงการที่สิ้นสุดโครงการแล้วและยังไม่ดำเนินการส่งคืนเงินเหลือจ่ายจำนวน 93 โครงการ เป็นเงินรวมกว่า 2.84 หมื่นล้านบาท ดังนั้นจึงอยากทราบว่าจะระหว่าง 47 โครงการ กับ 93 โครงการ มีความแตกต่างอย่างไร และมีเงินเหลืออยู่หรือไม่

ทั้งนี้สำหรับโครงการที่มีแนวโน้มส่งคืนเงินยาก ควรมอบหน่วยงานเจ้าของโครงการแต่ละกรมรับผิดชอบ และวิเคราะห์ว่าเป็นเรื่องของการบริหารการเงิน หรือการจัดการ เพื่อป้องกันความเสี่ยงและประโยชน์ในการพิจารณาโครงการอย่างรอบคอบ และขอให้เป็นมติหลังสิ้นสุดระยะเวลาโครงการ 1 ปี ให้คณะอนุกรรมการเร่งรัดติดตามการชำระหนี้ คชก. เสนอรายงานผลติดตามเร่งรัดหนี้ โดยแจ้งกรมที่รับผิดชอบนำไปวิเคราะห์และนำเสนอภายใน 3 เดือนเพื่อพิจารณา เช่น ตั้งงบประมาณเพื่อใช้หนี้หรือตัดเป็นหนี้สูญ และควรจรรยาบรรณข้อมูลไว้ด้วยว่าโครงการนั้นๆ อนุมัติในสมัยรัฐบาลใด ถ้าทำแล้วไม่เกิดประโยชน์ต้องมาวิเคราะห์ว่าเพราะอะไร มีสาเหตุจากปัจจัยใดบ้าง เช่น เกิดจากภัยธรรมชาติ หรือจากการคอร์รัปชัน เป็นต้น และให้บันทึกไว้เป็นข้อมูลใช้ในการพิจารณาโครงการอื่นๆ ต่อไป

ทางด้านนายอิทธิพงศ์ คุณากรบดินทร์ ผู้อำนวยการกองส่งเสริมการค้าสินค้าเกษตร 1 กล่าวรายงานในที่ประชุมว่า ส่วนแรกคือ 47 โครงการ เป็นเรื่องของเงินทุนหมุนเวียนที่หน่วยงานต่างๆ ได้รับจัดสรรนำไปดำเนินการตามโครงการและขณะนี้ยังมีหนี้ค้างตามที

ปรากฏในเอกสารรายงานลูกหนี้ ส่วนที่ 2 เป็นเรื่องของโครงการที่สิ้นสุดแล้ว และเป็นโครงการอนุมัติเงินจ่ายขาดซึ่งขณะนี้โครงการสิ้นสุดแล้ว แต่หน่วยงานบางแห่งยังไม่ปิดบัญชี เนื่องจากเอกสารหลักฐานในการหักล้างหนี้ยังไม่ครบถ้วนเรียบร้อยเพื่อสรุปเสนอกรมบัญชีกลาง ซึ่งบางโครงการจบไปแล้ว และไม่มีเงินเหลือแล้ว

อย่างไรก็ดีทาง ม.ร.ว.ปรีดิยาธร กล่าวเสริมในช่วงท้ายว่า การที่ คชก. อนุมัติเงินจ่ายขาดไป 23 ปีก่อน และยังไม่ปิดบัญชี ทำให้มีความหวังว่าเงิน 2.84 หมื่นล้านบาท ซึ่งเป็นเงินที่จ่ายขาด ดังนั้นในการประชุมคราวหน้าจึงให้นำโครงการที่สิ้นสุดแล้ว จำนวน 93 โครงการ ให้มาแจ้งว่าเป็นของหน่วยงานใดเพื่อมาพิจารณาร่วมกัน

แหล่งข่าว คชก. กล่าวอีกว่า ใน การปรับโครงสร้าง คชก. ให้เป็นไปตามระเบียบใหม่สำนักนายกรัฐมนตรีด้วยการขอจัดตั้ง การดำเนินงาน และประเมินผลการดำเนินงานทุนหมุนเวียน พ.ศ.2557 ตามนโยบายคณะรักษาความสงบแห่งชาติ (คสช.) ซึ่งตามระเบียบปฏิบัติเดิมมีนายกรัฐมนตรีหรือรองนายกรัฐมนตรีที่ได้รับมอบหมายจากนายกรัฐมนตรีเป็นประธาน หากต้องปรับโครงสร้างตามระเบียบใหม่จะต้องระบุว่ากองทุนนี้จะเป็นของกระทรวงพาณิชย์หรือกระทรวงการคลัง ซึ่งจะเกี่ยวข้องกับการแต่งตั้งรัฐมนตรีต้นสังกัดหรือหัวหน้าหน่วยงานเจ้าของกองทุนเป็นประธาน

ทั้งนี้ในที่ประชุมได้มีการอนุมัติเงินจ่ายขาดเพื่อใช้จ่ายเป็นค่าบริหารกองทุนรวม ประจำปีงบประมาณ 2558 (ตุลาคม 2557 - กันยายน 2558) ของหน่วยงานที่เกี่ยวข้อง วงเงิน 8.89 ล้านบาท แบ่งเป็น กรมบัญชีกลาง วงเงิน 9.89 แสนบาท สำนักงบประมาณ วงเงิน 2.21 ล้านบาท กรมการค้าภายใน วงเงิน 2.9 ล้านบาท สำนักงานเศรษฐกิจการเกษตร (สศก.) วงเงิน 1.04 ล้านบาท และ ธ.ก.ส. วงเงิน 1.75 ล้านบาท

## 23 / เกษตรฯ ปรับระบบส่งเสริมเกษตรกรรายย่อย ด้านพีชรวมแปลงเข้าสู่ระบบ แปลงใหญ่ เป้าหมายทั่วประเทศ ในพื้นที่นำร่อง 219 จุด ดำเนินการในพีช 13 ชนิด



นายบิตพงศ์ พึ่งบุญ ณ อยุธยา รัฐมนตรีว่าการกระทรวงเกษตรและสหกรณ์เปิดเผยในโอกาสเป็นประธานพิธีเปิดการสัมมนาเชิงปฏิบัติการดำเนินงานโครงการส่งเสริมการเกษตรในรูปแบบแปลงใหญ่ ว่าขณะนี้กระทรวงเกษตรและสหกรณ์ได้มีนโยบายเรื่องการจัดทำแปลงเกษตรขนาดใหญ่โดย ให้เกษตรกรรายย่อยมีการรวมกลุ่มและรวมพื้นที่การผลิตเป็นแปลงขนาดใหญ่ครอบคลุมทั้งด้านพืช ประมง และปศุสัตว์ เพื่อช่วยให้เกษตรกรเข้าถึงข้อมูลแหล่งทุน ทรัพยากรและการตลาด ง่ายต่อการจัดการผลผลิตให้มีประสิทธิภาพและได้ผลผลิตที่มีคุณภาพ

สอดคล้องกับความต้องการของตลาด โดยมีผู้จัดการพื้นที่เป็นผู้บริหารจัดการ ตั้งแต่การวางแผนการผลิตตลอดห่วงโซ่อุปทาน (Supply chain) การสร้างกระบวนการเรียนรู้ให้เกษตรกรมีความสามารถในการจัดการผลผลิตสินค้าเกษตรจนถึงการตลาดที่มีมาตรฐานเช่นเดียวกับฟาร์มขนาดใหญ่ ซึ่งจะส่งผลให้เกษตรกรรายย่อย มีอำนาจการต่อรอง ในการจัดจำหน่ายการผลิตและการจำหน่ายผลผลิต สามารถผลิตสินค้าที่มีคุณภาพได้ในต้นทุนที่ต่ำลง และมีรายได้เพิ่มขึ้น โดยยึดหลักปรัชญาของเศรษฐกิจพอเพียง เนื่องจากสถานการณ์การผลิตสินค้าเกษตรในปัจจุบันมีการเปลี่ยนแปลงอย่างรวดเร็ว และมีการแข่งขันสูงทั้งในด้านปริมาณ คุณภาพ และต้นทุนการผลิตที่สูง ทำให้เกษตรกรรายย่อยประสบปัญหาในการผลิตและจำหน่ายสินค้าเกษตร สำหรับแนวคิดในการส่งเสริมการเกษตรแปลงใหญ่ เป็นการส่งเสริมการเกษตรที่ยึดพื้นที่เป็นหลักในการดำเนินงานในลักษณะบูรณาการระหว่างหน่วยงานที่เกี่ยวข้อง โดยมีผู้จัดการพื้นที่เป็นผู้บริหารจัดการทุกกิจกรรมตลอดห่วงโซ่อุปทาน โดยมีเป้าหมายหลัก คือ 1) เป็นการเพิ่มประสิทธิภาพการผลิต โดยส่งเสริมให้เกษตรกรรายย่อยมีความเข้มแข็ง สามารถบริหารจัดการการผลิตและการตลาด ร่วมกันได้อย่างมีประสิทธิภาพ เช่นเดียวกับฟาร์มขนาดใหญ่

2) เพื่อพัฒนากระบวนการทำงานส่งเสริมการเกษตรให้นักส่งเสริมการเกษตรเป็นผู้ จัดการพื้นที่ โดยการบูรณาการของทุกภาคส่วนในพื้นที่ ให้สอดคล้องกับสถานการณ์ ศักยภาพของพื้นที่ และตอบสนองต่อความต้องการของเกษตรกร

ด้านนายไอฟ้า พิทักษ์ อธิบดีกรมส่งเสริมการเกษตร กล่าวเพิ่มเติมว่า การส่งเสริมการเกษตรแปลงใหญ่ กรมส่งเสริมการเกษตรได้เตรียมการเพื่อรองรับการส่งเสริมการเกษตรในลักษณะ แปลงใหญ่โดยได้นำวิธีการทำงานรูปแบบ MRCF system ขับเคลื่อนการดำเนินงานด้วยกระบวนการเรียนรู้และการมีส่วนร่วม และใช้พื้นที่เป็นศูนย์กลางการพัฒนามองเป้าหมาย พื้นที่-คน-สินค้า เข้าด้วยกัน ด้วยการจัดตั้งศูนย์เรียนรู้การเพิ่มประสิทธิภาพการผลิตสินค้าเกษตรเป็น แหล่งเรียนรู้การผลิตทางการเกษตรที่ตอบสนองต่อชุมชน โดยใช้เทคโนโลยีที่เหมาะสมและมีมาตรฐานเป็นที่ยอมรับของตลาด ซึ่งได้เริ่มดำเนินการตั้งแต่ช่วงเดือนมีนาคม - กันยายน 2558 มีเป้าหมายทั้ง 77 จังหวัดทั่วประเทศ ในพื้นที่นำร่อง 219 จุด ดำเนินการในพีช 13 ชนิด ได้แก่ ข้าว ข้าวโพดเลี้ยงสัตว์ มันสำปะหลัง ทุเรียน ลำไย มะม่วง มังคุด เงาะ ลิ้นจี่ มะพร้าว น้ำหอม สับปะรด ปาล์มน้ำมัน และผัก โดยคาดว่าจากการดำเนินการส่งเสริมการเกษตรแปลงใหญ่นี้ เกษตรกรรายย่อยจะมีความเข้มแข็ง และสามารถบริหารจัดการการผลิตให้สอดคล้องกับความต้องการของตลาด มีต้นทุนการผลิตที่ลดลง คุณภาพผลผลิตที่สูงขึ้น ส่งผลให้เกษตรกรมีรายได้เพิ่มขึ้น มีการรวมกลุ่มในการผลิตและการตลาดอย่างเข้มแข็ง สามารถบริหารจัดการการผลิตและการตลาดร่วมกันได้อย่างมีประสิทธิภาพเช่นเดียวกับฟาร์มขนาดใหญ่ รวมถึงมีรูปแบบการทำงานส่งเสริมการเกษตรแบบบูรณาการในพื้นที่ที่มีการบริหารจัดการในลักษณะแปลงใหญ่ที่เหมาะสมกับสภาพแต่ละพื้นที่ โดยมีเจ้าหน้าที่ส่งเสริมการเกษตรทำหน้าที่เป็นผู้จัดการพื้นที่.



### เพิ่มใช้ยางพาราในประเทศ

อำนาจ ปะติเส รัฐมนตรีช่วยว่าการกระทรวงเกษตรและสหกรณ์ ร่วมกับนายกองค์การบริหารส่วนจังหวัดตรัง แกลงข้าวเรื่อง "การใช้ยางพาราผสมแอสฟัลต์ทำถนนในพื้นที่ภาคใต้" ซึ่งองค์การบริหารส่วนจังหวัดใน 14 จังหวัด พร้อมจะส่งเสริมการใช้ยางพาราผสมแอสฟัลต์ในการทำถนน ทั้งนี้เพื่อเพิ่มการใช้ยางพาราในประเทศ แก้ปัญหาราคายางพาราตกต่ำ



# เกษตรกรแนะใช้แอปฯ วินิจฉัยโรค-แมลงศัตรูพืช รู้ทันก่อนระบาด

๑๕

กรมส่งเสริมการเกษตร แนะนำเกษตรกรยุคใหม่ ใช้แอปพลิเคชัน โพรเทค แพลนท์ (Protect Plants) เข้าถึงข้อมูลองค์ความรู้ด้านการอารักขาพืช ช่วยวินิจฉัยโรค-แมลงศัตรูพืช และวิธีป้องกันกำจัดด้วยตนเองก่อนระบาดรุนแรง

นายไพรัช ทวีวงศ์ รองอธิบดีกรมส่งเสริมการเกษตร เปิดเผยว่า ประเทศไทยอยู่ในเขตร้อนชื้น สามารถปลูกพืชได้ตลอดทั้งปี จึงทำให้โรคและแมลงศัตรูพืชมีอาหารรวมถึงที่อยู่อาศัยได้อย่างต่อเนื่อง โดยเฉพาะในช่วงฤดูแล้ง เป็นสภาพที่เหมาะสมกับการเจริญเติบโตของแมลงที่มีวงจรชีวิตสร้างความเสียหายกับผลผลิตของเกษตรกร ซึ่งหลักการป้องกันและกำจัดศัตรูพืชที่สำคัญ คือ การทำให้ต้นพืชแข็งแรง และการควบคุมโรค-แมลงศัตรูพืชไม่ให้เพิ่มจำนวนจนก่อให้เกิดความเสียหายกับพืชผลทางการเกษตร โดยให้เกษตรกรหมั่นสำรวจตรวจแปลงพืชที่ปลูกอย่างสม่ำเสมอ เพื่อให้รู้ว่าในแปลงปลูกพืชมีโรค/แมลงอะไรเข้ามารบกวน และให้ยึดหลักการใช่วิธีควบคุม กำจัดโรค/แมลงศัตรูพืชหลายวิธีผสมผสานกัน เช่น การใช้ชีวกล ใช้กับดักแสงไฟ เชื้อจุลินทรีย์ ใช้แมลงศัตรูธรรมชาติ (ตัวห้ำตัวเบียน) และใช้สารเคมีเป็นวิธีสุดท้ายที่แนะนำให้ใช้ในกรณีระบาดรุนแรง โดยใช้อย่างถูกต้อง ตรงกับชนิดศัตรูพืช ในอัตราและเวลาที่เหมาะสม

นอกจากนี้ กรมส่งเสริมการเกษตรยังได้จัดทำแอปพลิเคชันโพรเทคแพลนท์ ซึ่งเป็นโปรแกรมที่ช่วยวินิจฉัยลักษณะอาการของโรค/แมลงศัตรู และการป้องกัน



สามารถดาวน์โหลด  
แอปพลิเคชันได้ทันที



# องค์ความรู้ ด้านอารักขาพืช



**โรค-แมลงศัตรูไม่ดก ไม่ยวบย่น และการป้องกันกำจัด**



**โรค-แมลงศัตรูผัก และการป้องกันกำจัด**



**โรค-แมลงศัตรูไม่ดก ไม่ประคับ และการป้องกันกำจัด**



**โรค-แมลงศัตรูพืชไร่ และการป้องกันกำจัด**



**โรค-แมลงศัตรูข้าว และการป้องกันกำจัด**



**ศัตรูธรรมชาติและจุลินทรีย์ที่สำคัญ**



Available on the  
**App Store**



ANDROID APP ON  
**Google play**

กำจัด โดยสามารถวินิจฉัยพืชได้กว่า 30 ชนิดแล้ว ครอบคลุมทั้งข้าว พืชไร่ ไม้ดอก ไม้ประดับ ไม้ผล ไม้ยืนต้น

ด้านนายประสงค์ ประไพตระกูล ผู้อำนวยการกองส่งเสริมการอารักขาพืช และจัดการดินปุ๋ย กรมส่งเสริมการเกษตร กล่าวเพิ่มเติมว่า แอปพลิเคชันแอพพลิเคชั่นนี้เพื่อพัฒนาการบริหารจัดการข้อมูลโดยรวมองค์ความรู้ด้านการอารักขาพืชที่กรมส่งเสริมการเกษตรมี เกานงกับเทคโนโลยีสารสนเทศสร้างสรรคเป็นเครื่องมือในการเผยแพร่องค์ความรู้ ให้มีความสะดวกและรวดเร็วในการเข้าถึงของเจ้าหน้าที่ส่งเสริมการเกษตรในพื้นที่ รวมถึงเกษตรกร และบุคคลทั่วไป ภายใต้โลแกน "ดูแลผลผลิต เพื่อนักคิดเกษตรกร" โดยในแอพพลิเคชั่นนี้ มีเมนูหลักที่สำคัญ คือ 1) ข่าวสารการเกษตร 2) องค์ความรู้ด้านอารักขาพืช ทั้งองค์ความรู้เรื่องโรค-แมลงศัตรูและการป้องกันกำจัด ในพืชหลายชนิดไม่ว่าจะเป็นข้าว ไม้ผลยืนต้น พืชผัก ไม้ดอกไม้ประดับ พืชไร่ และองค์ความรู้เรื่องศัตรูพืชธรรมชาติและจุลินทรีย์ที่สำคัญ 3) การวินิจฉัยศัตรูพืชเบื้องต้น ตามลักษณะอาการที่พบ 4) การวินิจฉัยโรคและแมลงศัตรูพืชเบื้องต้น ตามชนิดพืช และตามช่วงการเจริญเติบโตระยะต่างๆ 5) การพยากรณ์เดือนการระบาดของศัตรูพืช ซึ่งจะรายงานทุกสัปดาห์ และ 6) การพยากรณ์สภาพอากาศโดยกรมอุตุนิยมวิทยาอีกด้วย

ซึ่งผู้ใช้สมาร์โฟนสามารถเข้าไปดาวน์โหลดแอพพลิเคชั่นนี้ได้ฟรี โดยพิมพ์คำค้นหาแอพพลิเคชั่นด้วยคำว่า "protectplants" หรือพิมพ์คำว่า "กรมส่งเสริมการเกษตร" ที่ Google Play Store สำหรับสมาร์โฟนระบบปฏิบัติการแอนดรอยด์ และ Apple App store สำหรับระบบปฏิบัติการ iOS

**คนเกษตร/รายงาน**

# สหกรณ์ไทยสู่เอเชีย เปิดบูธขายมาเลเซีย

ตัดคุปองเดลินิวส์  
ช้อปสินค้าคึกคัก

นำสินค้าสหกรณ์ไทยสู่ “เอเชีย” ขน  
ข้าวสาร-สินค้าเกษตรแปรรูปลุยเปิด  
บูธที่มาเลย์ สนามบิน ✦ อ่านต่อหน้า ๑



▲ ชวนช้อป...นายอนันต์ มหัจฉริยพันธุ์ สหกรณ์จังหวัดเลย ตรวจเยี่ยมโครงการช้อปทั่วไทย ซึ่งกลุ่มสหกรณ์  
ใน จ.เลย นำสินค้าคุณภาพดี โดยเฉพาะผลิตภัณฑ์มะคาเดเมียแปรรูปมาวางจำหน่ายที่สนามบินจังหวัดเลย



## สหกรณ์ □ ค่อจากหน้า 1

“เลย” เน้นขนาดนักท่องเที่ยวเพื่อผลิตภัณฑ์ “แมกนัท” พนักงานการบินแพนคลับเดลินิวส์ ติงใช้คู่มือแลกซื้อน้ำมันมะคาเดเมียบำรุงผิว ราคาถูกใจ “คาราวานสินค้าสหกรณ์” คึกคัก ลด 10 เปอร์เซ็นต์ซื้อกระจาย คาดเงินสะพัด กว่า 500 ล้านบาท

ตามที่ นสพ.เดลินิวส์ ร่วมกับกรมส่งเสริมสหกรณ์ กระทรวงเกษตรและสหกรณ์ และขบวนการสหกรณ์ไทย จัดโปรโมชั่นพิเศษ สร้างปรากฏการณ์ครั้งประวัติศาสตร์ ร่วมใจลดค่าครองชีพ ส่งความสุขสู่ประชาชน “สหกรณ์มันคง สมาชิกมั่งคั่ง ประเทศยั่งยืน” จัดทำคูปองส่วนลด 10% โดยตัดคูปองได้จาก นสพ.เดลินิวส์ ฉบับวันที่ 1 เม.ย. เป็นต้นไป ในส่วนของหน้ากีฬา มาใช้เป็นส่วนลดซื้อสินค้าหลากหลายชนิดจากสหกรณ์ที่เข้าร่วม “โครงการซื้อทั่วไทย” 77 จังหวัด 259 สหกรณ์ทั่วประเทศ ในราคาขายกระเป๋าก ทำให้ประชาชนต่างนำคูปองเดลินิวส์มาแลกซื้อสินค้าราคาพิเศษสุด ๆ กันลึกลับทั่วประเทศ พร้อมต่อ ยอดโครงการให้ใช้คูปองส่วนลดในงาน “คาราวานสินค้าสหกรณ์” ในหลายจังหวัดนั้น

เมื่อเวลา 13.30 น. วันที่ 18 เม.ย. ที่โรงแรมบีพี สมิหลาบีช โฮเทลแอนเคอร์สอร์ท อ.เมือง จ.สงขลา นายชัยวัฒน์ ศิริบุหงศ์ รอง ผวจ.สงขลา นายเชิดชัย พรหมแก้ว ผอ.สำนักส่งเสริมและพัฒนาธุรกิจสหกรณ์ รักษาราชการแทน ผอ.กองพัฒนาสหกรณ์ภาคการเกษตร และกลุ่มเกษตรกร กรมส่งเสริมสหกรณ์เป็นประธานเปิดโครงการส่งเสริมและพัฒนาตลาดสินค้าสหกรณ์ตลอดห่วงโซ่คุณค่าโดยมีนายเสน่ห์ สถาพันธ์ สหกรณ์จังหวัดสงขลา รวมทั้งตัวแทนสหกรณ์และผู้จัดจำหน่ายสินค้าสหกรณ์ จาก 28 ศูนย์กระจายสินค้าทั่วประเทศกว่า 100 คน นอกจากนี้ในงานได้จัดโครงการ “คาราวานสินค้าสหกรณ์” ที่ขงสินค้าดี มีคุณภาพ ราคายุติธรรม ทั่วทุกภูมิภาค มาตั้งเต็นท์จำหน่ายประชาชนบริเวณด้านหน้าโรงแรม ถนนราชดำเนิน สามารถใช้คูปองเดลินิวส์มาแลกซื้อได้ถูกลงไปอีก 10% ด้วย

นายเสน่ห์ กล่าวว่า โครงการนี้จะช่วยเพิ่มช่องทางการตลาดให้สหกรณ์จำหน่ายสินค้าได้มากขึ้น ขณะที่ภาคประชาชนได้จับจ่ายใช้สอยและซื้อผลิตภัณฑ์ของเครือข่ายสหกรณ์ทั่วประเทศในราคาย่อมเยาเป็นการคืนกำไรให้ผู้ซื้อรวมทั้งบรรณรงค์ให้คนไทยใช้และบริโภคสินค้าและผลิตภัณฑ์ของคนไทยด้วยกันเงินทองไม่รั่วไหลออกนอกประเทศ ผู้สื่อข่าวรายงานว่า ตลอดทั้งวันชาวสงขลาต่างชื่นมื่นนำคูปองเดลินิวส์มาเป็นส่วนลดแลกซื้อสินค้าต่างพื้นที่อาทิ ข้าวหอมมะลิจากดักกลีลาและทุ่งกุลาฟาร์ม ที่ดึงดูดใจมากที่สุด ตามด้วยอาหารแปรรูปจำพวกกั๊กพริกแมงดาและสินค้าในจังหวัดใกล้เคียง อาทิ แกงไตปลาสำเร็จรูป ข้าวเกรียบกาแฟสำเร็จรูปจาก จ.พัทลุง และ จ.ชุมพร

นายเชิดชัย กล่าวว่า งาน “คาราวานสินค้าสหกรณ์” จัดถึงวันที่ 19 เม.ย. นอกจากนี้ได้ประชุมเพื่อต่อยอดโครงการโดยจะอนุมัติงบประมาณจำนวนหนึ่งให้สหกรณ์ใน จ.สงขลา ไปออกบูธจำหน่ายสินค้าวันสหกรณ์ของมาเลเซีย



ที่จะจัดขึ้นในอีก 2 เดือน เพื่อนำข้าวหอมมะลิไทยที่ขึ้นชื่อจากแหล่งผลิตต่าง ๆ ผลิตภัณฑ์นม สินค้าเกษตรแปรรูปไปจำหน่าย รองรับการเปิดประชาคมเศรษฐกิจอาเซียนหรือเออีซี โดยเริ่มเต็มตัวในปี 59 หลังนำร่องไปบ้างแล้วที่สหกรณ์ใน จ.ตราด และจ.สุรินทร์ ที่แลกเปลี่ยนสินค้ากับร้านค้าสหกรณ์วิสาหกิจชุมชน โดยส่งออกสินค้าอุปโภคบริโภคและนำเข้ามันเส้นสับมืออาหารสัตว์ ส่วนสหกรณ์ผู้ค้าหัตถกรรมจักสานด้วย เพื่อกระจายสินค้าสหกรณ์ไทยไปสู่ภูมิภาคอาเซียน สำหรับวันที่ 21-22 เม.ย. นี้จะจัดการงานสินค้าสหกรณ์ที่ศาลากลางจังหวัดสุราษฎร์ธานีต่อไป คาดว่าโครงการนี้และศูนย์กระจายสินค้าจะช่วยเพิ่มยอดขายได้ถึงปีละ 500 ล้านบาท

ส่วนบรรยากาศที่สหกรณ์ผู้เลี้ยงไก่ไข่เชียงใหม่-ลำพูน ด.น้ำแพร่ อ.หางง จ.เชียงใหม่ ที่ร่วมโครงการ “ซ้อปทั่วไทย” ด้วยนั้น นายสิริพงศ์ ตรีการกมล ประธานสหกรณ์ฯ ได้นำสินค้าหลากหลาย อาทิ ไก่ไข่ ข้าวสาร และเครื่องอุปโภคบริโภคมาวางจำหน่ายราคาถูกกว่าท้องตลาดหรือประกาศเสียงตามสายในหมู่บ้าน เพื่อประชาสัมพันธ์โครงการหากนำอุปโภคบริโภคแล้วเลือกซื้อสินค้าที่ร่วมรายการจะได้ลดเพิ่มอีก 10% แต่ 1 คนต่อ 1 อุปซื้อได้จำกัดคนละ 1,000 บาท ประชาชนในพื้นที่และต่างพื้นที่ต่างนำอุปโภคบริโภคแล้วเลือกซื้อไก่ไข่กันไม่ขาดสายจนไข่หมดสต็อก

นายสิริพงศ์ กล่าวว่า ไก่ไข่เป็นสินค้าที่ขายดีที่สุด เพราะเป็นเมนูยอดนิยมประจำบ้าน จึงจัดโครงการในวันเสาร์ที่ประชาชนอยู่บ้านพักผ่อนจะได้มีเวลาเลือกซื้อสินค้า พร้อมนำสินค้าจากสหกรณ์อื่น ๆ ใน จ.เชียงใหม่มาร่วมรายการด้วย ได้รับการตอบรับจากประชาชนเป็นอย่างดีทำให้ยอดขายไข่ไก่ของสหกรณ์เพิ่มขึ้นมาก

ด้านนายอนันต์ มหัจฉริยพันธุ์ สหกรณ์จังหวัดเลยพร้อมคณะ ตรวจเยี่ยม “โครงการซ้อปทั่วไทย” ของกลุ่มแปรรูปผลิตภัณฑ์ทางการเกษตรบ้านบ่อเหมืองน้อย ต.แสงภา อ.นาแก จ.เลย ถึงกักตุนเกษตรกรทำไร่แสงภา ที่นำผลิตภัณฑ์มะคาเดเมียแปรรูปมาจำหน่ายหลากหลายแบบ ทั้ง มะคาเดเมียช็อกโกแลต, อบธรรมชาติ, อบเนย, เคลือบช็อกโกแลต และ

มะคาเดเมียแก้วที่ทำเหมือนถั่วตัด รวมทั้งน้ำมันมะคาเดเมียที่ช่วยรักษามิวพรรณ ซึ่งเป็นสินค้าเด่นระดับพรีเมียมของขบวนการสหกรณ์ และกลุ่มเกษตรกรในจังหวัดเลยมาวางจำหน่าย ณ สนามบินจังหวัดเลย

ผู้สื่อข่าวรายงานว่า ในวันนี้ได้รับการตอบรับจากนักท่องเที่ยวและพนักงานสนามบินซื้อดีดีไม้ตัดมือกลับไปเป็นของฝากของที่ระลึกจำนวนมาก สร้างยอดจำหน่ายนับแสนบาท โดยเฉพาะผู้ที่พกอุปโภคบริโภคสินค้าแลกเปลี่ยนยังคงลดราคาลงไปอีก 10% ทำให้ต่างอึ้งหน้าบานที่ได้ซื้อของไปตราคาถูกใจ โครงการดังกล่าวได้รับการสนับสนุนเป็นอย่างดีจากนายวิโรจน์ จิวะรังสรรค์ ผวจ.เลย ที่มีนโยบายสนับสนุนให้สินค้ากลุ่มเกษตรกรได้เพิ่มช่องทางการจัดจำหน่ายและพัฒนาไปสู่สินค้าที่ีคุณภาพมาตรฐาน พร้อมผลักดันให้สนามบินจังหวัดเลยเป็นสนามบินระดับนานาชาติในอนาคตอันใกล้ด้วย

นางนันทิภา สอนธนาสมบัติ ผู้จัดการร้านกล่าวว่า เกษตรกรทำไร่แสงภาได้นำผลิตภัณฑ์มะคาเดเมียแปรรูปมาจำหน่ายในชื่อ “แมกนัทเลย” เพื่อเพิ่มมูลค่าสินค้า เพื่อจำหน่ายให้ทุกกลุ่ม ปัจจุบันได้แปรรูปต่อยอดเป็นเครื่องประทีนผิวที่กำลังได้รับความนิยม อีกทั้งเมื่อร่วมรายการกับเคลินิวส์ตัดอุปโภคมาแลกยังลด 10% ทำให้สินค้าขายดียิ่งขึ้น บรรยากาศในร้านคึกคักมาก

ขณะที่ น.ส.สร้อยสุตา ดาวขันด์ หรือ น้องน้ำหวาน อายุ 24 ปี อยู่บ้านเลขที่ 112 หมู่ 7 ต.หนองผือ อ.ท่าลี่ จ.เลย พนักงานประจำภาคพื้นดินสายการบินแอร์เอเชียประจำจังหวัดเลย ยิ้มแก้มปริ กล่าวว่า เป็นพนักงานของสายการบินจำเป็นต้องดูแลตัวเองโดยเฉพาะผิวพรรณ ต้องให้ดูดีเต็มใช้ผลิตภัณฑ์บำรุงผิวที่ทำจากมะคาเดเมียเป็นประจำอยู่แล้ว ผ่าเพื่อนที่อยู่ อ.นาแกให้ ชื้อมาให้ พอดีที่บ้านรับหนังสือพิมพ์เคลินิวส์เป็นประจำเห็นโฆษณาว่าตัดอุปโภคมาเป็นส่วนลดซื้อสินค้าสหกรณ์ได้ ทำให้ดีใจมาก รีบตัดอุปโภคมาซื้อที่สนามบินใกล้ที่ทำงานพอดี เพื่อนที่ทำงานหลายคนใช้เครื่องสำอางจากมะคาเดเมียเหมือนกัน จะไปบอกต่อให้ตัดอุปโภคเคลินิวส์เยอะ ๆ เพราะได้ส่วนลดช่วยประหยัดเงินในกระเป๋า.

# ห้องศูนย์เรียนรู้ 'บ้านหน้าควาย' ดูวิถีอาชีพเสริมรายได้ในสวนยาง



ทอม  
โลกเกษตร

สุรัตน์ อัดตะ

**ไม่ใช่**แค่การเรียนรู้ภาคทฤษฎี แต่สามารถนำมาประยุกต์ใช้ในการปฏิบัติจริง จนเกิดผลให้เห็นเป็นรูปธรรมในการนำหลักปรัชญาเศรษฐกิจพอเพียงมาใช้เป็นแนวทางในการดำเนินชีวิตของ **อ.วิรัตน์ กาญจนพรหม** อาจารย์จากวิทยาลัยเกษตรและเทคโนโลยีศรีสะเกษ ในวัยใกล้เกษียณ ที่ใช้พื้นที่สวนยางพารากว่า 6 ไร่นำมาประยุกต์ใช้ให้เกิดประโยชน์สูงสุด ไม่ว่าจะเป็นการขุดบ่อเลี้ยงปลาและสารพัดสัตว์ รวมทั้งปลูกผักเสริมเงินเต็มพื้นที่ ส่งผลให้รายได้ในทุกวันนี้มาจาก



คอกเลี้ยงแพะในสวนยาง

อาชีพเสริมไป

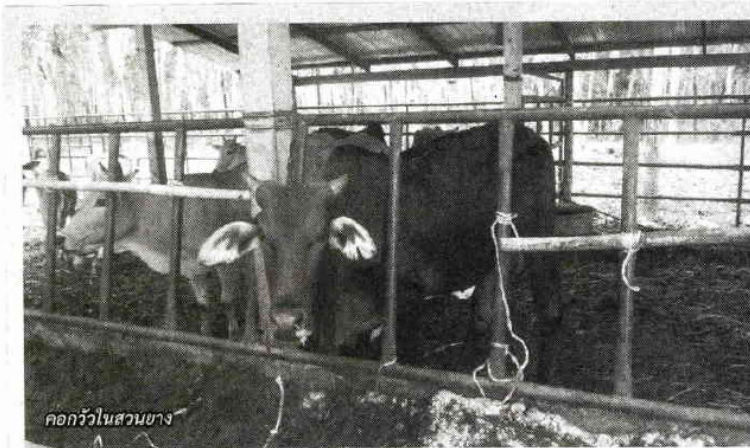
โดยปรียาย โดยไม่ต้องง้อรายได้จากยางพาราอีกต่อไป

**"ห้องโลกเกษตร"** อาทิตย์นี้ยังงานเวียนอยู่ในพื้นที่จ.ศรีสะเกษกับทีมงานสำนักงานกองทุนสงเคราะห์การทำสวนยาง (สทย.) เพื่อเยี่ยมชมความสำเร็จในการหาอาชีพเสริมรายได้แทนยางพาราของอาจารย์ที่หันมาสวมหมวกเกษตรกรเต็มขั้นด้วยการพลิกพื้นที่สวนยางพารากว่า 6 ไร่ในการสร้างศูนย์เรียนรู้เศรษฐกิจพอเพียง จนประสบความสำเร็จเป็นแบบอย่างที่ดีให้เกษตรกรที่สนใจมาเยี่ยมชมดูงานไม่ขาดสายในแต่ละวัน

หลังรับประทานอาหารเช้าที่ร้านก๋วยเตี๋ยวปลาต้มโคล้ง ข้าวแกง (ป้าเอ็ง) สารพัดอาหารได้รสถึง ริมถนนเลียบริมทางรถไฟ ด้านหลังสวนสมเด็จฯ อ.เมือง จ.ศรีสะเกษ (08-3532-5551) จากนั้นก็มุ่งสู่ศูนย์เรียนรู้เศรษฐกิจพอเพียงที่มี **อ.วิรัตน์ กาญจนพรหม** เป็นประธานตั้งอยู่ที่บ้านหน้าควาย







คอกวัวในสวนยาง

อ.วิรัตน์นำมาเลี้ยง ไม่ว่าจะเป้แพะ ซึ่งก็มีอยู่หลายสิบตัว วัวพื้นบ้านอีก 10 ตัว นอกจากเลี้ยงขุนเพื่อขายแล้วยังได้มูลวัว มูลแพะมาทำปุ๋ยชีวภาพสำหรับใส่พืชผักที่ปลูกไว้ได้อีกด้วย ปัจจุบันศูนย์การเรียนรู้แห่งนี้มีทั้งการเลี้ยงปลา เลี้ยงไก่ เลี้ยงกบ เลี้ยงปลาไหล เลี้ยงแพะ เลี้ยงวัว ปลูกพืชผักสวนครัว และผักพื้นบ้านต่างๆ ที่สามารถรับประทานได้ทุกวัน เช่น บวบหวาน ฟัก ผักหวาน ผักกูด ถั่วพู ตำลึง ฯลฯ ซึ่งการปลูกจะเป็นการเกษตรอินทรีย์ มีกระบวนการผลิตอาหารที่ปราศจากการใช้สารเคมีสังเคราะห์อย่างสิ้นเชิง จึงไม่เป็นอันตรายต่อผู้ผลิตและปลอดภัยต่อผู้บริโภค

ต.นาท่ามเหนือ อ.เมือง จ.ตรัง โดยใช้เวลาเดินทางประมาณ 20 นาที ทั้งนี้ที่ไปถึงสังเกตเห็นประธานกำลังบรรยายเกี่ยวกับการดำเนินเกี่ยวกับกิจกรรมของศูนย์ให้แก่คณะครูและนักเรียนที่เดินทางมาศึกษาดูงาน

จากนั้นก็ถึงคิวทีมงานของสสย. และคณะสื่อมวลชนกว่า 20 ชีวิต

เพื่อรับฟังบรรยายสรุปกิจกรรมต่างๆ ของศูนย์ก่อน อ.วิรัตน์พาเดินลัดเลาะไปตามจุดต่างๆ ในสวนยางพารา เริ่มจากบ่อเลี้ยงปลา ดูคามาเป็นบ่อเลี้ยงกบ และบ่อเลี้ยงปลาไหล ที่เจ้าของสวนได้ใช้พื้นที่ระหว่างแถวยาง



วิรัตน์ กาญจนพรหม

เป็นบ่อขนาดกว้าง 2 เมตร ยาว 4 เมตรและลึก 1 เมตร โดยชุดเป็น 2 ระดับพื้นปูด้วยพลาสติกและล้อมด้วยตาข่ายเพื่อเลี้ยงปลาตกประมาณ 400 ตัว โดยใช้จุลินทรีย์ในการบำบัดน้ำเสีย

“ที่ใช้บ่อขนาดนี้เลี้ยงปลา เพราะดูแลง่าย ปลาตกใช้เวลาขุนประมาณ 3 เดือนก็จับขายได้ ทลายคนสงสัยทำไมต้องเล่นระดับ เพราะสะดวกในการจับ กันตาข่ายไว้ป้องกันสัตว์จำพวกลูกหรือตะกวดลงไปกินปลา แต่ถ้าอยากให้ปลาดุกมีตัวเหลืองเหมือนปลาดุกนาที่ใส่ฟางข้าวลงไป ปลาดุกจะปรับตัวมีสีเหลือง ขายได้ราคาดีกว่า นี่คือเทคนิคง่าย ๆ” อ.วิรัตน์อธิบายเทคนิคการเลี้ยงระหว่างนำเยี่ยมชมบ่อเลี้ยงปลาตก

ใกล้กันจะมีบ่อเลี้ยงปลาไหล ซึ่งใช้บ่อเลี้ยงขนาดเดียวกับบ่อเลี้ยงปลาดุกและปลากด อ.วิรัตน์บอกว่าปลาไหลเลี้ยงง่ายมากแค่เอาขี้เลื่อยยางพาราใส่ลงไปให้เต็ม จากนั้นก็นำลูกปลาไหลใส่ลงไป แล้วใช้หนึ่งวุ้นแห้งฝังไว้ใต้บ่อ ปลาไหลก็จะกินหนึ่งวุ้นแห้งไปตลอดจนโต โดยใช้เวลาเลี้ยงประมาณ 3-4 เดือนก็สามารถจับขายได้ ไม่เพียงบ่อเลี้ยงปลา แต่ยังมีพืชผักพื้นบ้านที่ปลูกแซมระหว่างร่องยางอีกด้วย โดยเฉพาะผักเหลียง มีอยู่ประมาณ 300 ต้นที่สามารถทำรายได้ให้เจ้าของสวนเกือบทุกวัน นอกจากนี้ยังมีสัตว์พื้นบ้านอีกหลายชนิดที่



บ่อเลี้ยงปลาดุกในสวนยาง

“ถ้าพูดถึงเศรษฐกิจพอเพียง อย่างเพียงพอถึงรายได้ เป้าหมายไม่ได้มุ่งค้าขาย แต่เพื่อให้มีกินมีใช้อย่างเพียงพอ มีอาหารสำรอง เหลือกินเหลือใช้ จึงจะนำไปขายเป็นรายได้เสริมของครอบครัว จะทำอะไรให้ 1 มีอนั้นไม่มีค่าใช้จ่าย ถึงแม้จะไม่มีรายได้เข้ามาในครอบครัว แต่ก็สามารถอยู่ได้โดยไม่รบกวนขายเช่นกัน ทางใต้จะหยุดกรีดยาง อยู่ในช่วงยางผลัดใบ ไม่ได้กรีดยางพารา แต่เราก็มีรายได้เข้ามาเกือบทุกวันจากสิ่งเหล่านี้ ถึงราคายางจะตกต่ำแค่ไหนก็ไม่เดือดร้อน เพราะรายได้หลักไม่ได้มาจากยางพารา” อ.วิรัตน์แนะนำแปลงวิถีชีวิตเป็นโอกาสให้กับชาวสวนยางในช่วงราคายางพาราตกต่ำ

ศูนย์เรียนรู้เศรษฐกิจพอเพียงบ้านหน้าควาย ภายใต้การนำของประธาน “อ.วิรัตน์ กาญจนพรหม” หนึ่งในศูนย์เรียนรู้ที่สสย. ใช้เป็นศูนย์ต้นแบบนำร่องให้เกษตรกรชาวสวนยางหันมาประกอบอาชีพเสริมรายได้ในช่วงที่มีปัญหาราคายางตกต่ำเพื่อนำมาแนวทางการพัฒนาอย่างยั่งยืนในที่สุด



# รัฐจ่อคุมเลี้ยงกุ้งขาวพื้นที่น้ำจืด

## สกัดปัญหาน้ำจืดขาวรับผลกระทบ

10

### ● กับข่าวภูมิภาค

**ก**รมประมง เดินหน้ารวบรวมผล การศึกษา “ผลกระทบจากการ เลี้ยงกุ้งโดยใช้ความเค็มต่ำใน พื้นที่น้ำจืด” นำเสนอต่อกระทรวงเกษตร และสหกรณ์ ในความพยายามที่จะกำหนด ทิศทางพัฒนาอุตสาหกรรมกุ้งไทย โดยเฉพาะในพื้นที่ภาคกลาง ที่จำนวนผู้เลี้ยงกุ้ง ขยายตัวอย่างรวดเร็ว เนื่องจากได้ผลตอบแทน ดีกว่าอาชีพดั้งเดิมอย่างการทำนาข้าว

รายงานการศึกษาที่สถาบันวิจัยและ พัฒนาการเพาะเลี้ยงกุ้งทะเล กรมประมง จัดทำขึ้น ประกอบไปด้วย “การศึกษา ผลกระทบจากการเลี้ยงกุ้งขาวในเขตพื้นที่ น้ำจืด” ซึ่งดำเนินการโดยกรมประมง กรมพัฒนาที่ดิน กรมวิชาการเกษตรและ กรมการข้าว “รายงานผลกระทบจากการใช้ ความเค็มในการเพาะเลี้ยงสัตว์น้ำในพื้นที่ น้ำจืด” โดย รศ.อรพินท์ จินตสถาพร คณะประมง มหาวิทยาลัยเกษตรศาสตร์ และ “การติดตามการแก้ไขปัญหาการใช้ ความเค็ม ในการเพาะเลี้ยงสัตว์น้ำในพื้นที่ น้ำจืด-การกำหนดแนวทางลดผลกระทบ จากการเพาะเลี้ยงสัตว์น้ำระบบความเค็มต่ำ ในพื้นที่น้ำจืด” ดำเนินการโดย กรมควบคุม มลพิษ กระทรวงทรัพยากรธรรมชาติและ สิ่งแวดล้อม

ในเรื่องของผลกระทบต่อสิ่งแวดล้อม สำหรับการใช้ความเค็มต่ำในพื้นที่น้ำจืด เพื่อ เลี้ยงกุ้งขาวแวนนาไมกัน พบว่า แม้จะใช้ ความเค็มของน้ำในบ่อเพาะเลี้ยงที่ต่ำ แต่การที่ผู้เลี้ยงต้องสร้างความเค็มให้เกิดขึ้น ตลอดเวลา ทำให้คุณภาพน้ำและดินจากบ่อ เพาะเลี้ยงกุ้งในพื้นที่น้ำจืด มีค่าความเค็มสูง ส่งผลต่อคุณภาพดิน

สถานการณ์ดังกล่าว หมายความว่า มีการเปลี่ยนแปลงการใช้ที่ดินจากเกษตรกรรม ด้วยน้ำจืด มาเป็นน้ำกร่อยทำให้เกิดปัญหา ดินเค็ม เพราะความเค็มจะแพร่กระจายลงสู่ ได้ดิน ดินในบ่อที่ผ่านการเพาะเลี้ยง รวมทั้ง ที่ดินในบริเวณใกล้เคียงที่มีการระบาย ของเสีย ซึ่งเป็นสารอินทรีย์จากกันบ่อที่เหลือ หลังจากการจับกุ้งและมีความเค็มค่อนข้างสูง จะทำให้เกิดปัญหาดินเสีย

นอกจากนี้ ยังทำให้คุณภาพน้ำ ทั้งใน บ่อเลี้ยง บ่อพักน้ำ และคูน้ำรอบบ่อเลี้ยง เกิดความเค็มเกินค่ามาตรฐาน แต่การศึกษา พบว่า ค่าความเค็มที่พบในแหล่งน้ำสาธารณะ โดยรอบพื้นที่ ซึ่งใกล้กับการเลี้ยงกุ้งใน



เขตน้ำจืด ยังไม่เกินมาตรฐานคุณภาพน้ำเพื่อการเพาะปลูก เว้นแต่กรณีที่แหล่งน้ำอยู่ใกล้กับบ่อเลี้ยงมีการระบายน้ำออกมาโดยตรง

**ส่วนในกรณีของบ่อเลี้ยงที่ไม่มี**  
**การระบายน้ำทิ้ง หากการออกแบบพื้นที่บ่อ**  
**ไม่เหมาะสมหรือมีน้ำจากบ่อเลี้ยงหรือคูน้ำ**  
**ไหลลงสู่พื้นที่ข้างเคียง ก็สามารถก่อให้เกิด**  
**ปัญหาได้เช่นเดียวกัน**

การศึกษา ยังพบว่า การเลี้ยงกุ้งด้วยวิธีนี้ ส่งผลกระทบต่อพื้นที่เพาะปลูกข้าวภาคกลางที่มีอยู่มากกว่า 14 ล้านไร่ หรือคิดเป็นสัดส่วน 1 ใน 3 ของการผลิตข้าวทั้งหมดในประเทศที่มีอยู่ราว 64 ล้านไร่ เนื่องจากพื้นที่ปลูกข้าวทุกพื้นที่ใกล้เคียงกับบ่อเลี้ยงกุ้งมีการแตกกอน้อยกว่าปกติ เมล็ดลีบ และการเติบโตไม่สม่ำเสมอ ส่วนพืชที่ปลูกบริเวณขอบบ่อเลี้ยงจะเติบโตไม่สมบูรณ์

ส่วนในแง่ของเศรษฐกิจ การเพาะเลี้ยงสัตว์น้ำด้วยความเค็มในพื้นที่น้ำจืด ที่น่าเป็นห่วงคือ

สำหรับในเรื่องปัญหาทางสังคมนั้นพบว่า การเลี้ยงกุ้ง ทำให้เกิดความขัดแย้งกันระหว่างเกษตรกรที่ประกอบอาชีพเลี้ยงกุ้งกับเกษตรกรที่ประกอบอาชีพเพาะปลูก โดยเฉพาะในบริเวณที่ผู้ประกอบอาชีพเลี้ยงกุ้งมีการจัดการที่ไม่ถูกต้อง เช่น ระบายน้ำทิ้งจากบ่อเลี้ยงลงสู่พื้นที่ข้างเคียง หรือแหล่งน้ำสาธารณะ มีปัญหาการแย่งชิงน้ำจืด การลักลอบเปิดประตูน้ำชลประทาน โดยเฉพาะพื้นที่ริมคลองชลประทานที่จัดทำขึ้นเพื่อจัดสรรน้ำจืดให้แหล่งเกษตรกรรมเพาะปลูกพืช ตลอดจนปัญหาคุณภาพน้ำที่ใช้ในการอุปโภคและบริโภค ซึ่งที่ผ่านมาเกษตรกรเลี้ยงกุ้งต้องชดใช้ค่าเสียหาย ให้กับผู้ที่ได้รับผลกระทบมาอย่างต่อเนื่อง



### ระวี รุ่งเรือง ประธานเครือข่าย

**ชาวนาไทย** ระบุว่า เห็นด้วยที่จะมีการหาทางออกที่ชัดเจน เพราะขณะนี้ การเลี้ยงกุ้งใช้ความเค็มต่ำในพื้นที่น้ำจืดกำลังเติบโตอย่างรวดเร็ว ทั้งจำนวนผู้เลี้ยงและการเพิ่มขึ้นของบ่อเลี้ยง จากเดิมที่ขยายตัวอยู่ในจังหวัดแถบภาคกลาง ก็กำลังรุกเข้าไปสู่พื้นที่ภาคกลางโซนตะวันตก

ที่ผ่านมาข้อพิพาทระหว่างเจ้าของที่ดิน 2 ฝ่าย ซึ่งใช้ประโยชน์ของพื้นที่ต่างกันออกไป เกิดขึ้นบ้างแต่ไม่อยู่ในระดับที่รุนแรงยิ่ง เปรียบกันไม่ได้ นอกเหนือจากความเค็มต่ำที่สูงขึ้นในพื้นที่ภาคกลาง จะลดจำนวนลงในแง่ของพื้นที่ปลูกข้าวและมีบ่อเลี้ยงกุ้งเกิดขึ้นทดแทน โดยเฉพาะกับเกษตรกรระดับกลาง ไปจนถึงระดับบน ที่มีความพร้อมของฐานะทางการเงิน เพราะต้องใช้การลงทุนที่สูงมาก

“ขณะนี้เกษตรกรเริ่มเห็นทางออกว่าการเลี้ยงกุ้งขาว มีช่องทางที่สูงต่อการที่จะให้ผลตอบแทนของรายได้ที่มั่นคง เชื่อว่าในอนาคตอันใกล้นี้จะเห็นถึงโครงสร้างของการใช้พื้นที่ซึ่งเปลี่ยนไป จากพื้นที่ปลูกข้าวมาเป็นพื้นที่ทำประมงที่ใช้ความเค็มต่ำ แต่สิ่งที่รัฐบาลจะต้องเข้ามาดูแลก็คือ ทาควบคุมการเพาะเลี้ยงไม่ให้ก่อผลกระทบต่อภาคเกษตรสาขาอื่น ต้องเข้ามาดูแล ระบบบริหารจัดการของบ่อเลี้ยงเหล่านี้ ในเมื่อรัฐบาลมีนโยบายลดพื้นที่ปลูกข้าว และจงใจให้เกษตรกรไปทำอาชีพอื่นที่ให้ผลตอบแทนดีกว่า ผมเห็นด้วย แต่หากจะส่งเสริมทางด้านนี้ ก็ต้องหามาตราการป้องกันไม่ให้สร้างปัญหา เพราะเชื่อว่าที่สุดแล้วคนที่ยังคงเป็นกลุ่มใหญ่ก็คือชาวนา”

ขณะที่ **ธงชัย ศิวชาติ หัวหน้า**

**สำนักงานประมงอำเภอเมือง จ.สุพรรณบุรี** เผยว่า กรมประมงอยู่ระหว่างเปิดให้เกษตรกรที่ประกอบการทางด้านนี้ ได้มาขึ้นทะเบียนเพื่อที่จะทราบถึงจำนวนพื้นที่เลี้ยงอย่างแท้จริง อันจะง่ายต่อการที่หน่วยงานรัฐ

จะเข้าไปดูแล เรื่องการจัดการบ่อเลี้ยงไม่ให้เกิดผลกระทบต่อพื้นที่เกษตรทางด้านอื่น

ที่ผ่านมาปัญหาข้อพิพาทระหว่างนาข้าวกับบ่อเลี้ยงจากผลกระทบทางด้านสิ่งแวดล้อมเคยเกิดขึ้นบ้าง เนื่องจากการเลี้ยงกุ้งในพื้นที่น้ำจืดเกิดขึ้นมานานกว่า 10 ปี ปัญหาจึงมีอยู่ในระยะแรก แต่ขณะนี้ก็ถือว่าข้อร้องเรียนลดลงไปจากเดิม

ส่วนการยกระดับของบ่อเลี้ยงก็มีการพัฒนาที่สอดคล้องไปกับการขยายตัวจากเดิมที่ในแต่ละปี สามารถเลี้ยงได้เพียง 2 รอบ ปัจจุบัน สามารถเลี้ยงได้ถึง 3 รอบ / ปี ขณะที่ตลาดการรับซื้อผลผลิต ก็มีความต้องการอย่างต่อเนื่องในกลุ่มของอุตสาหกรรมห้องเย็นที่นำไปใช้แปรรูปเพื่อการส่งออก

“ในปัจจุบัน มีการเลี้ยงกุ้ง ใน จ.สุพรรณบุรี ที่เป็นศูนย์กลางทางด้านนี้มากกว่า 9,000 ไร่ ให้ผลผลิตมากกว่า 30,000 ตัน และคาดว่าจะยังคงมีการเพิ่มขึ้นของพื้นที่เลี้ยงอย่างต่อเนื่อง เพราะเกษตรกรเริ่มเห็นแล้วว่า มีโอกาสมากกว่าในแง่ของผลตอบแทนด้านเศรษฐกิจ ส่วนจังหวัดที่กำลังมีการเพิ่มขึ้นของพื้นที่เลี้ยงตามก็คือ นครปฐม และราชบุรี”

ทางด้าน **ไพสิฐ เกตุสถิตย์ หัวหน้า**

**สำนักงานเกษตรจังหวัดสุพรรณบุรี**

กล่าวว่า การที่หน่วยงานที่เกี่ยวข้องกำลังวางกรอบเพื่อควบคุมการเลี้ยงกุ้งในพื้นที่น้ำจืด น่าจะเป็นความชัดเจนมากที่สุด ต่อการเติบโตทางด้านนี้ว่าจะไปในทิศทางใด สภาพที่เกิดขึ้นในขณะนี้ก็คือการเลี้ยงกุ้งขาวกำลังขยายตัวในหลายจังหวัด ดังนั้น การที่จะให้เกษตรกรหรือผู้เลี้ยงได้เข้ามาอยู่ในระบบที่ถูกต้อง ไม่ก่อให้เกิดผลกระทบต่อพื้นที่ข้างเคียงน่าจะเป็นทางออกที่ดีที่สุด ทั้งยังสอดคล้องกับเป้าหมายของรัฐบาล ที่ต้องการลดพื้นที่ปลูกข้าวลง เพียงแต่มาตรการที่หน่วยงานของรัฐเข้าไปดูแลหรือบังคับใช้กับเกษตรกรทางด้านนี้ ก็ต้องเป็นไปอย่างเคร่งครัด

สำหรับข้อกำหนดที่จะนำมาใช้ในการควบคุมการเลี้ยงกุ้งใช้ความเค็มต่ำในพื้นที่น้ำจืด ประกอบด้วย การให้ความร่วมมือในการ ขึ้นทะเบียนฟาร์ม การวางระบบจัดการฟาร์มภายใต้มาตรฐาน ควบคุมการใช้สารเคมี วัตถุอันตรายและผลิตภัณฑ์จุลินทรีย์ ในบ่อเลี้ยง การจัดการน้ำทิ้งและดินเลน การเก็บเกี่ยวและหลังเก็บเกี่ยว ผลผลิตก่อนจำหน่าย



# หมีขาวสนซื้อยางไทย 8 หมื่นตัน ล้นขยายค้าไทย-รัสเซียหมื่นล้านดอลลาร์/รับตีภาษีสูง

พาณิชย์ปลื้มช่วยรัฐบาลขยายยางให้รัสเซีย 8 หมื่นตัน คาดลงนามได้หลังประชุม JC พร้อมตั้งเป้าขยายการค้าไทย-รัสเซียเพิ่มเป็น 1 หมื่นล้านดอลลาร์สหรัฐฯ ในปี 2559 ยอมรับอุปสรรคสำคัญรัสเซียเก็บภาษีนำเข้าสินค้าสูง ทั้งข้าว สับปะรด เม็ดพลาสติก ยาง รถยนต์ ล้น 10 ผู้นำเข้าแดนหมีขาวซื้อยางไทยเพิ่มกลางปีนี้

พล.อ.ฉัตรชัย สาริกัลยะ รัฐมนตรีว่าการกระทรวงพาณิชย์ เปิดเผยถึงการมาเยือนประเทศไทยของนายกรัฐมนตรีรัสเซียครั้งล่าสุดว่า เบื้องต้นทางรัสเซียมีความต้องการยางพาราจากไทยปริมาณ 8 หมื่นตัน เพื่อไปผลิตยางล้อรถยนต์ และยางล้อเครื่องบิน ส่วนรายละเอียดคงต้องรอหลังจากที่มีการประชุมว่าด้วยความร่วมมือทวิภาคีไทย-รัสเซีย (the Joint Russian-Thai Commission on Bilateral Cooperation- JC)ที่จะมีขึ้น

ในช่วงเดือนกรกฎาคมที่รัสเซียก่อน ขณะเดียวกันรัสเซียอยากให้ไทยสนับสนุนทางด้านสินค้าเกษตร และการท่องเที่ยว ขณะที่ไทยเองอาจต้องพึ่งพาเทคโนโลยีทางด้านอากาศ และยุโรปกรณีทางทหาร แต่ทั้งนี้คงต้องรอผลการหารือ JC ที่จะมาขึ้น คาดว่าน่าจะมีการลงนามเร็ว ๆ นี้

สำหรับภาพรวมการค้า(ส่งออก+นำเข้า) ระหว่างไทยกับรัสเซียในช่วง 5 ปีที่ผ่านมา (2553 - 2557) มีมูลค่าเฉลี่ย

ปีละ 4.89 พันล้านดอลลาร์สหรัฐฯ โดยไทยขาดดุลมาโดยตลอด(จากการนำเข้าน้ำมันดิบจากรัสเซีย ซึ่งคิดเป็นสัดส่วนกว่า 60% ที่ไทยนำเข้าสินค้าจากรัสเซีย) โดยการเยือนครั้งนี้ทั้ง 2 ฝ่ายตั้งเป้าขยายการค้าระหว่างกันให้เพิ่มขึ้นเป็น 2 เท่าหรือประมาณ 1 หมื่นล้านดอลลาร์สหรัฐฯ ในปี 2559

ทั้งนี้สินค้าส่งออกสำคัญ 10 อันดับแรกของไทยไปรัสเซีย ได้แก่ รถยนต์ อุปกรณ์และส่วนประกอบ อัญมณีและเครื่องประดับ เม็ดพลาสติก ผลไม้กระป๋องและแปรรูป ผลิตภัณฑ์ยาง เครื่องจักรกลและส่วนประกอบ เครื่องใช้ไฟฟ้าและส่วนประกอบอื่นๆ อาหารทะเลกระป๋องและแปรรูป เครื่องยนต์สันดาป

ขณะที่ปัญหาอุปสรรคทางการค้า

## > สินค้าส่งออก 5 อันดับแรกของไทยไปรัสเซีย

ลำดับที่	สินค้า	มูลค่า : ล้านบาท		อัตราการขยายตัว (%)	
		ปี 2557	ปี 2558 (ม.ค.-ก.พ.)	ปี 2557	ปี 2558 (ม.ค.-ก.พ.)
1	รถยนต์ อุปกรณ์และส่วนประกอบ	9,378.9	312.9	-0.72	-85.40
2	เครื่องปรับอากาศและส่วนประกอบ	948.9	301.3	137.93	94.63
3	เครื่องจักรกลและส่วนประกอบเครื่อง	1,454.6	264.0	36.96	6.23
4	น้ำตาลทราย	74.5	230.0	-81.49	1,524.20
5	อัญมณีและเครื่องประดับ	4,180.3	206.0	107.81	-68.03
5	รายการ + อื่นๆ รวมทั้งสิ้น	38,739.1	3,217.0	10.18	-51.21

ที่มา : กระทรวงพาณิชย์ โดยความร่วมมือของกรมศุลกากร

เช่น รัสเซียเก็บภาษีสินค้าหลายรายการในอัตราสูง ได้แก่ เครื่องดื่มและยาสูบ 26.1% เครื่องนุ่งห่ม 22% ผลิตภัณฑ์จากสัตว์ 19% ผลิตภัณฑ์จากนม 16% น้ำตาลและสารให้ความหวาน 12.6% ไม้และกระดาษ 12% ปลาและผลิตภัณฑ์จากปลา 12% ธัญพืช 11% ผักและผลไม้ 11% สิ่งทอ 10% เป็นต้น ส่วนสินค้าส่งออกสำคัญของไทยไปยังรัสเซียที่ปัจจุบันรัสเซียเก็บภาษีสูง เช่น ข้าว (0.12 ยูโรต่อกิโลกรัม) สับปะรด 12% เม็ดพลาสติก 10% ยาง 15-20% เครื่องรับวิทยุ 6% ตู้เย็น 20% ยานยนต์ 25-30% รถพยาบาล 30% เป็นต้น

ส่วนอุปสรรคที่มีใช้ภาษีเช่น สินค้าปศุสัตว์และประมง ซึ่งไทยมีศักยภาพในการส่งออกสินค้าปศุสัตว์และประมง เช่น เนื้อไก่ เนื้อสุกร และอาหาร

ทะเล แต่ปัจจุบันรัสเซียไม่อนุญาตให้นำเข้ายกเว้นโรงงานที่ได้รับการขึ้นทะเบียนให้สามารถส่งออกสินค้าไก่ไปยังรัสเซียได้เท่านั้น ประกอบด้วย โรงงานเชือดและชำแหละไก่จำนวน 23 บริษัท และโรงงานไก่ปรุงสุกจำนวน 12 บริษัท โดยเมื่อวันที่ 29 กันยายน-10 ตุลาคม 2557 สำนักงานฝ่ายระวังสุขอนามัยพืชและสัตว์ของรัสเซีย ได้เดินทางมาตรวจโรงงานของไทยและได้ให้การรับรองโรงงานสุกรของไทยเพิ่มอีก 2 โรงงานทำให้ไทย

สามารถส่งออกสินค้าเนื้อสุกรแช่เย็นแช่แข็งไปยังรัสเซียได้เป็นครั้งแรก

แหล่งข่าวจากกระทรวงพาณิชย์เปิดเผยเพิ่มเติมว่ากรมส่งเสริมการค้าระหว่างประเทศได้มีกำหนดที่จะจัดคณะผู้เข้าข่ายพาราจำนวน 10 รายจากรัสเซียเดินทางมาเจรจาการค้ากับผู้ส่งออกไทยในเดือนมิถุนายนนี้โดยขณะนีกรมอยู่ระหว่างเตรียมวางแผนการปฏิบัติงานเพื่อดำเนินโครงการและประสานหน่วยงานที่เกี่ยวข้อง

### เร่งสินเชื่อยางตกค้าง 8 หมื่นราย A 12

ม.ร.ว.ปรีดิยาธร เทวกุล รองนายกรัฐมนตรี กล่าวระหว่างลงพื้นที่ จ.สุราษฎร์ธานี ว่า ราคายางพาราอาจคงที่ไปอีกเป็นปี หรืออาจมีแนวโน้มลดลงตามราคาน้ำมันของโลกที่ตกไป และยางเทียมเข้ามาทดแทนที่ยางพารา อย่างไรก็ตาม รัฐบาลกำลังหาทางช่วยเหลือเกษตรกรชาวสวนยางอย่างต่อเนื่อง โดยเร่งผลักดันให้ ธ.ก.ส.ปล่อยสินเชื่อปรับปรุงสวนยางให้แก่ชาวสวนยางที่ผ่านคณะกรรมการจังหวัดกลับกรองมาแล้วกว่า 8 หมื่นราย และได้รับการอนุมัติจ่ายเงินไปแล้วกว่า 2 หมื่นราย และยังคงค้างกว่า 6 หมื่นราย เพื่อจะให้ชาวสวนยางจะได้มีเงินไปปรับปรุงสวนยางให้ทันฤดูกาลหน้า จึงขอให้เกษตรกรชาวสวนยางอดทนไปก่อน พร้อมร้องขออย่าปลุกยางพาราในช่วงนี้