

สรุปหัวข้อข่าวด้านการเกษตรที่สำคัญ นสพ.ประจำวันที ๒๓ สิงหาคม ๒๕๕๘

เรื่อง

๑. ศูนย์ช่วยเกษตรกรประจำตำบล(คชก.)ชูแอฟฟลิเคชั่น Kaset Cente
๒. เปิดศูนย์เรียนรู้ต้นแบบด้านสหกรณ์ให้ความรู้เรื่องหลักการสหกรณ์
๓. มหกรรมประมงไทยที่อุดรธานี
๔. ประมงลุ่มรัฐบาลใหม่แก้ปัญหาวนหยุดเรือ
๕. พาณิชย์เริ่มโครงการข้าวถุงชุมชน๒๔ส.ค.นี้ นำร่องใช้สต่อกรบ.พันธ์
๖. ผุดข้าวถุงลดค่าครองชีพ
๗. พณ.ขายข้าวถุงราคาถูก
๘. แนะนำปรูปกึ่งส่งออกเพิ่มมูลค่า
๙. สศอ.แนะอุตฯกึ่งไทยไปเพื่อนบ้าน
๑๐. ฟาร์มสุกรขาดน้ำ-ข้าวโพดแพง ส่งผลปริมาณหม่น้อยตันราคาสูง

หนังสือพิมพ์

- บ้านเมือง
บ้านเมือง
โพสต์ทูเดย์
กรุงเทพธุรกิจ
พิมพ์ไทย
ไทยรัฐ
มติชน
เดลินิวส์
มติชน
สยามธุรกิจ

ศูนย์ช่วยเกษตรกรประจำตำบล (ศชก.) ชูแอปพลิเคชัน Kaset Center ใช้ง่าย สะดวก รวดเร็ว

นายสุภนารถ เกตุเจริญ ผู้อำนวยการกองวิจัย
และพัฒนางานส่งเสริมการเกษตร กรมส่งเสริม
การเกษตร เปิดเผยว่าจากที่กระทรวงเกษตรและสหกรณ์
นโยบายให้ทุกภาคส่วนในสังกัดกระทรวงเกษตรและสหกรณ์
บูรณาการการทำงานในการเยี่ยมเยียนและช่วยเหลือเกษตรกร
เพื่อสร้างขวัญกำลังใจและรับข้อคิดเห็นของเกษตรกรโดยใช้
กลไกศูนย์บริการและถ่ายทอดเทคโนโลยีการเกษตรประจำ
ตำบล (ศบกต.) เป็นแกนหลักในการบูรณาการการทำงาน
ในระดับพื้นที่ และเพื่อเป็นการตอบสนองต่อนโยบายดังกล่าว กรมส่งเสริมการเกษตรในฐานะที่เป็นหน่วยงานที่มี
ภารกิจหลักในการส่งเสริมและพัฒนาเกษตรกร ครอบคลุมวิ
เกษตรกร องค์กรเกษตรกร และวิสาหกิจชุมชนให้มีความ
เข้มแข็งพึ่งพาตนเองได้

กรมส่งเสริมการเกษตรจึงได้จัดตั้งศูนย์ช่วยเกษตรกร
ประจำตำบล (ศชก.) ภายใต้ศูนย์บริการและถ่ายทอดเทคโนโลยี
การเกษตรประจำตำบล (ศบกต.) เพื่อเป็นการสร้างความเข้าใจ
เข้าถึง และร่วมพัฒนา โดยการสร้างความสัมพันธ์สร้างมิตรภาพ
ให้ข้อมูลข่าวสารที่ถูกต้อง รับฟังปัญหาความเดือดร้อนรับทุกข์
สร้างขวัญกำลังใจและรับข้อคิดเห็นของเกษตรกรรวมทั้งให้คำ
ปรึกษา โดยมีเป้าหมายจัดตั้ง ศชก. จำนวน 7,107 ศูนย์ ทุก
จังหวัดทั่วประเทศ ซึ่งเจ้าหน้าที่และเกษตรกรสามารถแจ้งเรื่อง
ราวปัญหาต่างๆ ด้านการเกษตรได้หลายช่องทาง ไม่ว่าจะเป็น
ผ่านแอปพลิเคชัน Kaset Center เว็บไซต์ kasetcenter.
doae.go.th, Facebook ศูนย์ช่วยเกษตรกรประจำตำบล
(ศชก.) หรือแจ้งผ่านอาสาสมัครเกษตรกรหมู่บ้าน (อสม.)



ทางด้านนายไกรวัล กล้าแข็ง ผู้อำนวยการศูนย์เทคโนโลยีสารสนเทศและการสื่อสาร กรมส่งเสริมการเกษตร กล่าวเพิ่มเติมว่า เพื่อเป็นช่องทางให้เกษตรกรแจ้งปัญหาและความต้องการช่วยเหลือ ที่ง่าย สะดวก รวดเร็ว และลดขั้นตอนในการแจ้งตามระบบราชการ โดยเฉพาะการดำเนินการที่เข้มงวดในจังหวัดในเขตลุ่มน้ำเจ้าพระยา 22 จังหวัด จึงได้จัดทำ Application Kaset Center ให้เป็นอีกช่องทางหนึ่งในการรับแจ้งปัญหาความเดือดร้อนดังกล่าว ผ่านโทรศัพท์มือถือสมาร์ตโฟน ซึ่งสามารถดาวน์โหลดได้แล้วในระบบ Android โดยเข้าไปดาวน์โหลดที่ Play Store ค้นหาด้วยคำว่า "kaset center" แล้วทำการติดตั้ง ส่วนการใช้งานง่ายมาก เพียงแค่คลิกที่ "ขอความช่วยเหลือ" แล้วทำการระบุ

ปัญหาและรายละเอียดของผู้แจ้งแล้วคลิก "ส่ง" ซึ่งแอปพลิเคชันนี้สามารถรับแจ้งปัญหาและส่งตรงเข้าสู่ระบบการรับแจ้งของศูนย์ช่วยเกษตรกรประจำตำบล (ศชก.) เมื่อเจ้าหน้าที่ตรวจสอบและดำเนินการตามเรื่องที่แจ้งแล้ว เกษตรกรสามารถติดตามผลการช่วยเหลือได้ ผ่านแอปพลิเคชันนี้ได้เช่นกัน เพียงใส่หมายเลขโทรศัพท์ แล้วคลิก "ตรวจสอบ" เท่านั้นท่านก็จะทราบถึงขั้นตอนการดำเนินการช่วยเหลือว่าอยู่ในขั้นตอนใดแล้ว นับเป็นอีกช่องทางหนึ่งในการเข้าถึงและรับรู้ปัญหาความเดือดร้อน ที่สะดวก ไร้ขีด ข้อเสอแนะของเกษตรกร เพื่ออำนวยความสะดวกให้แก่เกษตรกรในการรับแจ้งปัญหา และแก้ไขปัญหาด้านการเกษตรได้อย่างรวดเร็วและทันต่อสถานการณ์

คนเกษตร/รายงาน



เปิดศูนย์เรียนรู้รู้ต้นแบบด้านสหกรณ์ ให้ความรู้เรื่องหลักการสหกรณ์

สำนักงานส่งเสริมสหกรณ์กรุงเทพมหานครพื้นที่ 2 นำคณะชาวบ้านชุมชนเอื้ออาทรคลองถนนและชุมชนเครือข่ายคลองบางเขน และตัวแทนจากสหกรณ์การเกษตรและสหกรณ์เคหสถาน เยี่ยมชมศูนย์เรียนรู้ต้นแบบด้านการสหกรณ์ ภายใน สำนักงานชุมนุมสหกรณ์การเกษตรแห่งประเทศไทย จำกัด ซึ่งได้รับการคัดเลือกให้เป็นศูนย์เรียนรู้ต้นแบบด้านสหกรณ์ในเขตกรุงเทพมหานครแห่งเดียวในฝั่งตะวันออก เพื่อศึกษาดูงานรูปแบบการดำเนินงานธุรกิจและเสริมสร้างองค์ความรู้เกี่ยวกับหลักการและวิธีการสหกรณ์ ที่ถูกต้องพร้อมถ่ายทอดแนวคิดในการนำวิธีการสหกรณ์ไปปรับใช้ในการประกอบอาชีพและการอยู่ร่วมกันในชุมชน

นายบุญเสริม ไกรสินธุ์ ผู้อำนวยการสำนักงานส่งเสริมสหกรณ์กรุงเทพมหานคร พื้นที่ 2 กรมส่งเสริมสหกรณ์ เปิดเผยว่า สำนักงานส่งเสริมสหกรณ์กรุงเทพมหานครพื้นที่ 2 ได้คัดเลือกชุมนุมสหกรณ์การเกษตรแห่งประเทศไทย จำกัด เป็นศูนย์เรียนรู้ต้นแบบด้านการสหกรณ์แห่งเดียวในเขตกรุงเทพมหานครฝั่งตะวันออก เนื่องจากเล็งเห็นถึงความพร้อมของชุมนุมสหกรณ์การเกษตรแห่งประเทศไทย จำกัด ที่ประสบความสำเร็จในการทำหน้าที่ดูแลสหกรณ์ภาคการเกษตรทั่วประเทศ และสามารถยกระดับให้เป็นแหล่งเรียนรู้ด้านการบริหารจัดการธุรกิจสหกรณ์ เพื่อเปิดโอกาสให้ประชาชนทั่วไปที่สนใจได้เข้ามาศึกษาดูงานได้ โดยมุ่งหวังว่าศูนย์เรียนรู้แห่งนี้จะสามารถสะท้อนแง่มุมของการเป็นสหกรณ์ที่แท้จริง และสามารถนำเสนอมายังกระบวนการในการแก้ไขปัญหาต่างๆ และพัฒนาคุณภาพชีวิตของประชาชนได้ โดยใช้การร่วมมือกันและสร้างความเข้มแข็งตามรูปแบบของสหกรณ์

กิจกรรมภายในศูนย์เรียนรู้จะแบ่งออกเป็น 3 ส่วน เริ่มจากรับฟัง การบรรยายภาพรวมกิจกรรมภายในศูนย์เรียนรู้ผ่านวีดิทัศน์ จากนั้นจะถ่ายทอดความรู้เรื่องหลักและวิธีการสหกรณ์ นำเสนอมายังประชาชนที่ประชาชนจะได้รับจากการรวมกันเป็นสหกรณ์ การสร้างความเข้มแข็งให้กับประชาชนโดยรวมกลุ่มกันเป็นสหกรณ์ และนำวิธีการสหกรณ์เข้ามาบริหารจัดการเพื่อพัฒนาเศรษฐกิจและสังคมในแต่ละพื้นที่ จากนั้นจะนำชม ศูนย์กระจายสินค้าสหกรณ์ (CDC) ซึ่งเป็นจุดจำหน่ายสินค้าแปรรูปจากผลผลิตทางการเกษตรที่สำคัญ อาทิ ผักและผลไม้ อาหารแปรรูปจากสหกรณ์ต่างๆ จากทั่วประเทศ และอธิบายขั้นตอนการผลิตสินค้าชนิดต่างๆ และจุดสุดท้ายคือการเยี่ยมชม ศูนย์ข้าวสหกรณ์ไทย ที่ทางชุมนุมสหกรณ์ฯ ได้รวบรวมข้าวสารจากสหกรณ์การเกษตรทั่วประเทศ ที่บรรจุลงถุงพร้อมจำหน่ายภายใต้ตราสินค้าของสหกรณ์กว่า 200 ชนิด แบ่งเป็นข้าวพันธุ์พื้นเมือง ข้าวพันธุ์หายาก อาทิ ข้าวสังข์หยด ข้าวพญาลิ้มแกง ข้าวลิ้มผิว ข้าวฮาง รวมถึงข้าวสายพันธุ์ญี่ปุ่น ข้าวไรซ์เบอร์รี่ ข้าวที่ขึ้นทะเบียนสิ่งบ่งชี้ทางภูมิศาสตร์ (GI) และข้าวที่ผู้บริโภคนิยมได้แก่ ข้าวหอมมะลิจากภาคตะวันออกเฉียงเหนือและภาคเหนือ



“การดูงานศูนย์เรียนรู้ที่ชุมนุมสหกรณ์การเกษตรแห่งประเทศไทย จำกัด ผู้มาชมงานจะสามารถเห็นถึงการเชื่อมโยงการผลิตและการตลาดของเครือข่ายสหกรณ์การเกษตรได้เป็นอย่างดี และนำไปขยายผลเพื่อก่อให้เกิดประโยชน์ต่อชุมชนหรือต่อสหกรณ์ของตนเองในอนาคตได้ คนที่มาดูงานจะแบ่งออกเป็น 2 กลุ่มใหญ่ๆ กลุ่มแรกคือประชาชนทั่วไปซึ่งยังไม่เคยมีความรู้ในเรื่องสหกรณ์มาก่อน เราจะได้อธิบายความรู้ด้านการสหกรณ์รวมทั้งแจกเอกสารต่างๆ ให้เขานำกลับไปศึกษา และได้นำวิธีการสหกรณ์กลับไปประยุกต์ใช้กับตัวเองและในชุมชน เพื่อจุดประกายให้เกิดการรวมกลุ่มกันในชุมชนต่างๆ แล้วยกฐานะเป็นสหกรณ์ขึ้นในอนาคต ก็อีกกลุ่มหนึ่งคือตัวแทนจากสหกรณ์ต่างๆ ที่ได้รวมกันเป็นสหกรณ์อยู่แล้ว แต่เข้ามาศึกษาการบริหารจัดการธุรกิจสหกรณ์ที่ประสบความสำเร็จ แล้วสามารถนำกลับไปพัฒนาสหกรณ์ของตนเองให้ดียิ่งขึ้นได้”

“ที่ผ่านมาได้มีการนำชาวบ้านจากชุมชนบ้านเอื้ออาทรคลองถนนและชุมชนเครือข่ายคลองบางเขน และตัวแทนสมาชิกจากจากสหกรณ์การเกษตรหนองจอก จำกัด, สหกรณ์การเกษตรลาดกระบัง จำกัด, สหกรณ์เคหสถานชุมชนคลองเตย จำกัด, สหกรณ์เคหสถานชุมชนปากกล้วย จำกัด, สหกรณ์เครดิตยูเนียนสายไหม จำกัด, สหกรณ์เครดิตยูเนียนฉัตรหลวง จำกัด, สหกรณ์ออมทรัพย์วิริยะวิทย์ได้เร็ด จำกัด และสหกรณ์บริการศุนย์มีตจตุจักร จำกัด มาศึกษาดูงานแล้วเมื่อต้นเดือนสิงหาคมที่ผ่านมา ซึ่งได้รับความสนใจอย่างยิ่ง และคาดหวังว่า การนำเสนอเรื่องหลักการวิธีการสหกรณ์ให้คนมาดูงานได้ซึ่งช่วยและเกิดความเข้าใจที่ถูกต้อง จะทำให้เห็นนำวิธีการสหกรณ์จะเป็นทางออกที่จะช่วยแก้ไขปัญหาด้านต่างๆ รวมถึงพัฒนาคุณภาพชีวิตความเป็นอยู่และอาชีพให้กับประชาชนให้ดียิ่งขึ้นได้ในที่สุด” นายบุญเสริม กล่าว



มหกรรมประมงไทยที่อุดรธานี A๘

อีกงานที่ต้องไป “มหกรรมประมงไทยภายใต้ร่มพระบารมี ใช้น้ำอย่างมีคุณค่า ปวงประชาถวายพ่อหลวงของแผ่นดิน” ครั้งที่ 2 ระหว่างวันที่ 24-31 ส.ค.ที่อุดรธานี ฮอลล์ ชั้น 4 เซ็นทรัลพลาซ่า อุดรธานี



ภายในงานจะมีนิทรรศการเทิดพระเกียรติ “พระอัจฉริยภาพด้านน้ำ” จากหน่วยงานสังกัดกระทรวงเกษตร การรวบรวมสัตว์ทะเล และปลาไทยลุ่มน้ำโขง หลากหลาย ชนิดมาโชว์ นักท่องเที่ยวไปเที่ยวชมมีแต่ได้กับได้ ห้ามพลาดเด็ดขาดปี 1 จัดงานครั้งเดียว

ประมงลุ่มรัฐบาลใหม่ แก้ปัญหาวันหยุดเรือ

● กับข่าวภูมิภาค

ศูนย์บัญชาการแก้ไขปัญหาการ
ทำการประมงผิดกฎหมาย (ศปมผ.)
กำโดยพลเรือเอก ไกรสร
จันทร์สุวานิชย์ ผู้บัญชาการทหารเรือ
ในฐานะผู้บัญชาการศูนย์บัญชาการแก้ไข
ปัญหาการทำการประมงผิดกฎหมาย
(ศปมผ.) ได้จัดการประชุมร่วมกับ ผู้แทน
จากสมาคมประมงต่างๆ อาทิ สมาคมประมง
แห่งประเทศไทย สมาคมประมงนอก
น่านน้ำไทย สมาคมอุตสาหกรรมทูน่าไทย
สมาคมรักษาทะเลไทย กลุ่มอนุรักษ์ประมง
พื้นบ้านอ่าวไทยตอนบน กลุ่มประมงพื้นบ้าน
อีกจำนวนหนึ่ง

**ประเด็นที่น่าสนใจในการประชุม
ครั้งนี้ รวมถึงการกำหนดจำนวนวันเพื่อ
ลดการลงแรงประมงของเรืออวนลาก และ
อวนล้อม ทั้งในอ่าวไทยและทะเลอันดามัน
เพื่อประกาศบังคับใช้โดยให้มีผลตั้งแต่วันที่
1 ก.ย.นี้เป็นต้นไป**

ที่ประชุมกำหนดให้มีวันหยุดทำ
การประมงอวนล้อมจับ (ยกเว้นอวนล้อม
จับปลากะตัก) ผังอ่าวไทยวันที่ 1-3, 11-13

และ 21-23 (รวม 9 วัน) ของทุกเดือน ส่วน
อวนล้อมจับฝั่งอันดามันและ อวนลากฝั่ง
อ่าวไทย และฝั่งอันดามัน วันที่ 1-3 และ
11-12 (รวม 5 วัน) ของทุกเดือน ดำเนินการ
ช่วงแรกตั้งแต่ ก.ย.-พ.ย. นี้ เพื่อประเมินผล
และพิจารณามาตรการต่อไป

ขณะเดียวกันผลที่ตามมาจากมติ
ของศปมผ. ที่มีขึ้นในวันที่ 18 ส.ค. ก็คือ
ความเคลื่อนไหวที่มาจากทางทหารค้า
สมุทรสงคราม ที่ทำหนังสือถึงผู้ว่าราชการ
จังหวัดสมุทรสงคราม ในวันที่ 20 ส.ค.
เป็นการเรียกร้องถึงรัฐบาลให้ทบทวนมติ
ของศปมผ. ต่อประเด็นการกำหนดวัน
หยุดเรืออวนลาก เป็นข้อร้องเรียนที่ไป
จากสมาคมประมงเรือลากคู่สมุทรสงคราม
สมาคมประมงสมุทรสงคราม และสหกรณ์
ประมงแม่กลอง จำกัด

ผลกระทบที่จะเกิดขึ้นตามมาจาก
การบังคับใช้ ตั้งแต่ 1 ก.ย. นี้ จะเป็นปัญหา
แบบลูกโซ่ ประเมินได้จากกรณีเรือที่จะออกไป
ทำประมง ที่จะกลับเข้าฝั่งให้ทันวันที่ 1
และ วันที่ 11 ของทุกเดือน และจะพากัน
กลับออกไปทำประมงในวันที่ 4 และ 13
ของทุกเดือน ปัญหาจะเกิดขึ้นกับผู้ปฏิบัติงาน
ของศูนย์ควบคุมการแจ้งเรือเข้า-ออก ทั้ง



22 จังหวัด ชายฝั่งทะเล ที่ต้องตรวจเอกสารของเรือแต่ละลำ ที่จะออกไปทำการประมงนอกจกนั้น ยังมีปัญหาการกีดขวางทางน้ำของเรือที่พิกัดเข้าฝั่ง และต้องรอในขั้นตอนการตรวจเอกสาร ปัญหาเดียวกันนี้ยังจะคาบเกี่ยวไปยังท่าที่จะนำสัตว์น้ำขึ้น ขณะนี้ในภาคการค้าสัตว์น้ำราคาจะขึ้น-ลง เร็ว โดยวันที่เรือเข้ามาเทียบท่าประมาณสัตว์น้ำจำนวนมากจะกดราคาจับซื้อให้ต่ำลง และราคาจะปรับขึ้นเป็นบวกเมื่อเรือพากันออกไปจับสัตว์น้ำ

ด้านกิจการที่เกี่ยวข้อง กรณีของแพลาต่างๆ จะเกิดความยุ่งยากในการบริหารจัดการแรงงานของตัวเองที่จะสนับสนุนกิจกรรม, โรงน้ำแข็งเพื่อการประมงไม่สามารถวางแผนผลิตให้สอดคล้องกับความต้องการได้, โรงงานแปรรูป จะมีข้อจำกัดในเรื่องของการบริหารวัตถุดิบ ส่วนปัญหาที่เกิดขึ้นกับเรือประมงโดยตรงก็คือ การบริหารเวลาในการออกไปทำการประมง น้ำลึก จะใช้รอบของระยะเวลาการจับสัตว์น้ำที่สั้นลง กระทั่งเป็นปัญหาในเรื่องของต้นทุนจากการออกเรือ

เมื่อมาถัวเฉลี่ยกับรายได้จากการขายสัตว์น้ำ ที่จะเป็นปัญหาในแง่ของความเสื่อมล้ำทางออกที่ภาคประมงข้างต้นเสนออีกคือให้เรือประมงสามารถที่จะเลือกวันหยุดตัวเอง

5 วัน ในแต่ละเดือน โดยให้แจ้งผ่านศูนย์ควบคุมการแจ้งเรือเข้า-ออก โดยภาครัฐหรือศพม. สามารถตรวจสอบการปฏิบัติของเรือประมงต่อแนวทางดังกล่าว ผ่านระบบติดตามเรือ VMS

ขณะเดียวกันยังเห็นว่า ควรที่จะให้เรือประมงสามารถที่จะเลือกหยุดต่อปี โดยมีระยะเวลารวม 60 วัน และการติดตามเรือก็ใช้แนวทางเดียวกันคืออยู่ภายใต้การติดตามของ ศูนย์ควบคุมการแจ้งเรือเข้า-ออก และการนำระบบติดตามเรือมาใช้

นายมงคล สุขเจริญคณา **นายกสมาคมประมงเรือลากคู่สมุทรสงคราม** เปิดเผยว่า แนวทางล่าสุด ของทางศพม. ที่จะบังคับใช้กับภาคประมง โดยเฉพาะกับการกำหนดระยะเวลาทำการประมง จะสร้างปัญหาเกิดขึ้นเป็นวงกว้าง เพราะทุกอย่างถูกกำหนดตามเงื่อนไขเวลา ทั้งที่ในสภาพความเป็นจริงของการประกอบอาชีพมีมากกว่า ข้อกำหนดที่ภาครัฐจะบังคับใช้

ในส่วนของภาคประมงนอกจากการทำข้อร้องเรียน ไปยังหน่วยงานระดับจังหวัด เพื่อเสนอไปยังรัฐบาลแล้ว ในช่วงรอยต่อของการเปลี่ยนแปลงในรัฐบาล ก็จะได้เข้าพบกับรัฐมนตรีว่าการกระทรวงเกษตรและสหกรณ์ และรัฐมนตรีว่าการกระทรวงพาณิชย์

เพื่อสะท้อนสภาพปัญหาการทำประมง นับตั้งแต่การบังคับใช้ในเรื่องต่างๆ กับสภาพปัญหาที่เกิดขึ้นตามมกกับภาคการประมง

“ข้อเสนอของภาครัฐ ที่อ้างว่าพร้อมจะสนับสนุนการเปลี่ยนอาชีพทำประมง ด้วยการตั้งเป็นกองทุนขึ้นเมก ส่วนตัวแล้ว ผมไม่ขัดข้อง แต่อยากให้อำนาจพื้นฐานของอาชีพที่มันต่างไปจากการทำเกษตรที่จะเปลี่ยนจากการทำนาข้าวไปปลูกพืชชนิดอื่น มันไม่ย้งแบบช้ายหันขวาทัน วันเ็นสิ่งที่ผมรู้สึกก็คือภาครัฐ ยินดีที่จะปฏิบัติตามข้อเรียกร้องของนานาชาติ มากกว่าที่จะเข้าใจถึงความเดือดร้อนของผู้ได้รับผลกระทบ หลายเรื่อง ที่รัฐจัดกระบวนการรับฟังความเห็น แต่พอ

ถึงเวลาบังคับใช้ ข้อกำหนดที่ตกลงร่วมกัน เป็นแนวปฏิบัติ ก็ไม่ได้รับความเห็นชอบ ไม่ว่าจะเป็ประเด็นของระยะห่างระหว่างฝั่งกับการออกไปทำการประมง แม้แต่การควบคุมเครื่องมือประมง เช่นขนาดของตาอวน ไม่ได้คำนึงว่าเมื่อบังคับใช้ไปแล้ว จะทำประมงกันแบบไหน อวนสามารถที่จะทยอยออกมาได้ทันทีหรือไม่”

แนวทางของศพม. ด้วยการกำหนดกรอบเวลาการทำประมง แบ่งเป็น อำเภอไทย 9 วัน อันดามัน 5 วัน แนวทางนี้ จะสร้างปัญหาให้กับภาคประมงทั้งระบบ ทั้งเรือที่ออกไป ประเด็นที่ต้องคำนึงถึงก็คือการที่เรือ 2,000 ลำ กลับเข้าสู่ฝั่ง ในช่วงไล่เลี่ยกัน เพื่อให้ทันระยะเวลาที่กำหนด

โครงสร้างของระบบงานภาครัฐ พร้อมหรือไม่ที่จะเข้าไปรองรับ ขณะนี้ปัญหาที่ตามมาก็คือ ในช่วงที่เรือ ออกไปจากท่าเพื่อทำการประมง ทุกอย่างบนฝั่งก็จะเกิดความระงัดงัน เพราะไม่มีบริการต่างๆที่จะรองรับ กลายเป็น



ช่องว่างของระบบงาน ที่คนงานในภาค
ประมงบนฝั่ง จะว่างงาน และอาจจะต้อง
ถูกลดการจ่ายผลตอบแทนในที่สุด เพราะ
ปริมาณงานไม่สอดคล้องกับค่าตอบแทน
ที่นายจ้างจะให้ ขณะที่ในภาคของโรงงาน
อุตสาหกรรมแปรรูป หรือ ห้องเย็น ก็อาจจะ
ประสบปัญหาไม่ต่างกัน เพราะไม่สามารถ
บริหารจัดการกับวัตถุดิบประมงที่เข้ามาใน
ระบบได้

**นายบุญยง นีวบุตร นายกษมาคม
ชาวประมงอำเภอบ้านแหลม จ.เพชรบุรี**
กล่าวว่า ที่ อ.บ้านแหลม มีผู้ประกอบการ
เรือประมงกว่า 1,000 ราย มีเรือประมงทั้ง
ประมงพื้นบ้านและประมงพาณิชย์ กว่า
1,000 ลำและจากการที่รัฐบาลได้มีนโยบาย
ดำเนินการทางกฎหมาย กับเรือประมงที่ไม่มี
ใบอนุญาต เรืออวนลาก และเรืออวนรุน
ห้ามทำการประมงเด็ดขาด ได้ส่งผลกระทบต่อ

กับชาวประมงเรือ
อวนลาก เรืออวนรุน
และเรือประมงที่ไม่มี
ใบอนุญาตต้องจอด
อยู่กับฝั่งประมาณ
100 ลำ ซึ่งผู้ประกอบการ
ประมงทั้งที่
การประมงไม่ได้
พยายามขอร้องกับ
ศาลเพื่อขอผ่อนผัน
แต่ก็ไม่ได้รับการ

สนองตอบ นอกจากนี้

การวางใช้มาตรการทางกฎหมายแบบเข้มงวด
“ผมขอสะท้อนว่าปัญหาในขณะนี้ ไม่ใช่
การจัดการกับเรือที่ไม่ถูกต้องตามกฎหมาย
เท่านั้น กระทั่งเรือที่ถูกกฎหมายก็มีปัญหา
เรื่องการแจ้งเข้า-ออก เพราะบางครั้งขั้นตอน
เอกสาร ไปเสียเวลากับเจ้าหน้าที่
แต่เจ้าหน้าที่ไม่แก้ไขทำให้เรือออกไม่ได้
ในขณะที่เดียวกันเรือที่ถูกต้องบางลำเมื่อขอ
อนุญาตออกทะเลไปแล้ว หากมีความจำเป็น
เร่งด่วนจะต้องเข้าฝั่ง ขออนุญาตเข้าหาก
เจ้าหน้าที่ไม่อนุญาตก็เข้าฝั่งไม่ได้ นี่คือ
ส่วนหนึ่งของปัญหาที่มาจากแนวทางของ
ภาครัฐ ผ่านการบริหารของ คปรมฟ.”

**นายบรรจง นะแส นายกษมาคม
รักษ์ทะเลไทย** เปิดเผยว่า ประกาศคณะ
รักษาความสงบแห่งชาติ ที่ 24/2558 เรื่อง
การแก้ไขปัญหาการทำการประมงผิดกฎหมาย
โดยห้ามมีครอครอบครองใช้เครื่องมือประมง
6 ชนิด โดยผู้ฝ่าฝืนโทษจำคุกปี ปรับสูงสุด
500,000 บาท หรือทั้งจำทั้งปรับเป็น

กฎหมายที่แรง ทำให้ประมงในกลุ่มเสี่ยงไม่
กล้าออกทะเล ทั้งนี้เรือประมงมีทั้งในส่วนที่
เป็นพาณิชย์และประมงพื้นบ้าน

“ผมอยากให้รัฐบาลเข้ามา ดูแลผลกระทบ
เกิดขึ้นทั้งในระดับประมงพื้นบ้าน เพราะ
กลุ่มนี้เรือไม่ได้ผิดกฎหมายแต่เครื่องมือ
ผิดกฎหมาย ก็ทำให้ไม่กล้าออกทะเลเพราะ
กฎหมายแรงมาก ทั้งที่คนเหล่านี้ ต้องทำมา
หากินรัฐบาลควรมีมาตรการออกมาเยียวยา
นอกจากรัฐบาลจะมีมาตรการออกมาเข้มงวด
แล้วก็ควรจะมีมาตรการแก้ปัญหาด้วย”

**นายประพร เอกอูร์ นายกษมาคม
ประมง จ.สงขลา** กล่าวว่า ประกาศศสช.ที่
ออกมา เป็นเรื่องใหญ่สำหรับจ.สงขลา
ซึ่งมีโพงทางอยู่จำนวนมาก เรือเล็กขณะนี้
บางส่วนก็ยังออกหาปลาเพื่อความอยู่รอด
แม้ว่าจะเกิดความกลัว

ผลกระทบต่อเกิดขึ้นขณะนี้ขยายวงกว้าง
เพราะเป็นเวลา 2 เดือนแล้ว ที่ปัญหา
ยังไม่สามารถหาข้อยุติได้ แต่มีมาตรการ
ใหม่ๆ ออกมาตลอดเวลา ขณะที่จ.สงขลา
มีเกี่ยวข้องกับอาชีพนี้มากกว่า 10,000 คน
ต้องได้รับความเดือดร้อน

“ตอนนี้กระหอบไปหมดเรือออกหาปลา
ไม่ได้ ผู้ประกอบการที่มีแรงงานต่างด้าว คน
เหล่านี้ต้องอยู่บนฝั่งออกเรือไม่ได้ เกรงว่า
ปัญหาอาชญากรรมจะตามมา” นายประพร
กล่าว

**การเข้ามาแก้ปัญหาหรือเยียวยาใน
ภาคประมงคาดว่าจะต้องใช้เงินหลายหมื่น
ล้านบาท หากรัฐบาลจะเข้ามาช่วยเหลือเพื่อ
ทำลายเรือประมงที่ผิดกฎหมายก็น่าจะมีค่า
ชัดเจน ซึ่งขณะนี้ยังมองภาพไม่ออกว่าจะ
ออกมาในรูปแบบใด**

“เรือที่จอดออกหาปลาไม่ได้ สุดท้าย
ก็รั่ว เจ้าของเรือก็คงไม่มีศักยภาพพอที่จะ
หาเงินมาซ่อมแซม เพราะออกทะเลไม่ได้
ต้องจ้างคนเฝ้า ทหลายรายก็ต้องปล่อยให้จม
ไปตามท่าจอดจอด บีสองปี ก็จมแล้ว
เรืออวนรุน เรือปั่นไฟทั่วประเทศก็มีมาก
ที่ผ่านมาเป็นความผิดพลาดของกรมเจ้าท่า
และกรมประมงปล่อยปละละเลยมานาน
พอมาชัดเส้นตายแบบนี้ก็ลำบาก”

ปีนี้อถือว่าเป็นวิกฤติที่เลวร้ายที่สุดของ
ประมงไทยที่ผ่านมา กองเรือประมงไทย
เคยมีบทบาทกับการสร้างมูลค่าให้กับ
การส่งออกสินค้าภาคประมงแต่ขณะนี้
กลายเป็นว่า กำลังมาถึงทางตัน เพราะ
รัฐเลือกที่จะบังคับใช้แนวทางต่างๆ
มาควบคุมการทำประมง

พาณิชย์เริ่มโครงการ ข้าวถุงชุมชน 24 ส.ค. นี้ นำร่องใช้สต็อกบ. พันตัน

นายบุญฤทธิ์ กัลยาณมิตร อธิบดีกรมการค้าภายใน เปิดเผยว่า วันที่ 24 ส.ค. นี้ จะเริ่มดำเนินโครงการข้าวถุงเพื่อชุมชน โดยจะนำข้าวสารในสต็อกรัฐบาลซึ่งเป็นข้าวคุณภาพดี ทำนำร่องก่อนจำนวน 1 พันตัน จากก่อนหน้านี้คณะกรรมการนโยบายและบริหารจัดการข้าว (นบข.) ได้อนุมัติข้าวที่ใช้ในโครงการฯ 5 พันตัน

สำหรับข้าวถุงเพื่อชุมชนจะบรรจุในขนาดถุงละ 2 กิโลกรัม โดยจำหน่ายในราคาต่ำกว่าท้องตลาดประมาณ 20% เบื้องต้นมีข้าว 2 ชนิด

คือ ข้าวขาว 5% จำหน่ายราคาถุงละ 30 บาท และข้าวสารเหนียว 10% จำหน่ายราคาถุงละ 50 บาท จะมีข้าวถุงจำหน่ายจาก 1 พันตันแรกจำนวน 5 แสนถุง โดยจะจำหน่ายผ่านสหกรณ์ทั่วประเทศ 58 จังหวัด เพื่อให้เกษตรกรและผู้มีรายได้น้อยได้บริโภคข้าวสารในราคาถูก มีกระทรวงมหาดไทยและคณะรักษาความสงบแห่งชาติ (คสช.) จะดูแลการจัดจำหน่ายให้ถึงมือผู้มีรายได้น้อยอย่างแท้จริง

นอกจากนี้ กระทรวงพาณิชย์ได้ร่วมมือกับผู้ผลิตสินค้ารายใหญ่ และธนาคารเพื่อการเกษตรและสหกรณ์การเกษตร(ธ.ก.ส.) ในการจัดจำหน่ายสินค้าอุปโภคบริโภคในราคาถูก ซึ่งเป็นแบรนด์เดียวกับที่จำหน่ายในท้องตลาดปกติ แต่จะราคาต่ำกว่าท้องตลาด 10-20% ผ่านช่องทางของสหกรณ์การเกษตรเพื่อการตลาดลูกค้า ธ.ก.ส. เพื่อให้สมาชิกสหกรณ์ได้ซื้อสินค้าคุณภาพดีในราคาถูก โครงการนี้จะเริ่มจำหน่ายสินค้าตั้งแต่ 21 ส.ค. 58-31 ม.ค.59

ผูกข้าวถุงลดค่าครองชีพ

● ราคาถูกกว่าตลาด 20% ขายเป็นสหกรณ์

นายบุญฤทธิ์ กัลยาณมิตร อธิบดีกรมการค้าภายในเปิดเผยว่า วันที่ 24 ส.ค.นี้กระทรวงพาณิชย์ จะเปิดตัว “ข้าวโครงการเพื่อชุมชน” โดยจะมีการส่งข้าวสารบรรจุถุงลดแรก 1,000 ตัน หรือ 500,000 ถุง แบ่งเป็นข้าวขาว 5% ถุงละ 2 กิโลกรัม (กก.) ราคา 80 บาท และข้าวเหนียว 10% ถุงละ 2 กก. ราคา 50 บาท ซึ่งถูกกว่าท้องตลาดประมาณ 20% ออกไปจำหน่ายให้กับเกษตรกร และผู้มีรายได้น้อยทั่วประเทศ ผ่านสหกรณ์ที่เข้าร่วมโครงการใน 58 จังหวัดทั่วประเทศ โดยโครงการนี้เกิดขึ้นเพราะ นายกรัฐมนตรีต้องการให้ชุมชนสามารถทำธุรกิจเพื่อเลี้ยงตัวเองและสามารถอยู่ได้อย่างเข้มแข็ง (social business) จึงสั่งให้กระทรวงพาณิชย์นำข้าวสารในสต็อกรัฐบาลมาผลิตเป็นข้าวถุง เพื่อให้สหกรณ์ต่างๆทั่วประเทศนำไปขาย นำรายได้ไปหมุนเวียนทำธุรกิจต่อไป

“ข้าวที่ผลิตทั้งหมดจะส่งให้สหกรณ์ที่เข้าร่วมโครงการจำหน่ายให้กับเกษตรกร หรือสมาชิกในชุมชน โดยสหกรณ์จะมีรายได้ 15% ของราคาขาย เพื่อให้มีรายได้ไปพัฒนาธุรกิจของตัวเองให้มีความเข้มแข็งมากขึ้น ซึ่งแต่ละสหกรณ์จะมีป้ายแสดงไว้ชัดเจนว่าจำหน่ายข้าวโครงการเพื่อชุมชน ซึ่งผู้ซื้อจะได้ข้าวคุณภาพดี มีมาตรฐานเดียวกันกับข้าวถุงที่ขายในท้องตลาด ถ้าซื้อไปแล้วมีปัญหาสามารถส่งคืนได้”

อย่างไรก็ตาม ภายหลังจากการจัดส่งลดแรกไปแล้ว กระทรวงจะติดตามผลตอบรับ และนำมาประเมินว่าจะดำเนินการต่อ เพื่อช่วยลดค่าครองชีพให้กับเกษตรกรและประชาชนหรือไม่ เพราะยังมีข้าวในสต็อก ที่สามารถนำมาทำเป็นข้าวโครงการเพื่อชุมชนได้อีก เพราะคณะกรรมการนโยบายและบริหารจัดการข้าว (นบข.) ได้อนุมัติในหลักการให้นำข้าวสารในสต็อกรัฐบาล 20,000 ตัน มาทำข้าวถุง และเบื้องต้นให้ดำเนินการก่อน 5,000 ตัน.

●พณ.ขายข้าวถุงราคาถูกลง

นายบุญยฤทธิ์ กัลยาณมิตร อธิบดีกรมการค้าภายใน กล่าวว่า ในวันที่ 24 สิงหาคมนี้จะเริ่มดำเนินโครงการข้าวถุงเพื่อชุมชน โดยจะนำร่องนำข้าวในสต็อกรัฐบาลปริมาณ 1,000 ตัน บรรจุถุงขนาด 2 กิโลกรัม จำหน่ายต่ำกว่าตลาด 20% ทั้งข้าวขาว 5% ราคา 30 บาท/ถุง ข้าวสารเหนียว 10% ราคา 50 บาท/ถุง รวม 5 แสนถุง โดยจำหน่ายผ่านสหกรณ์ 58 จังหวัดทั่วประเทศ เพื่อให้เกษตรกรและผู้มีรายได้น้อยได้บริโภคข้าวสารในราคาถูกลง และยินดีรับคืนหากพบว่าข้าวสารไม่ได้มาตรฐาน นอกจากนี้ ในระหว่างวันที่ 21 สิงหาคม 2558-31 มกราคม 2559 จะร่วมมือกับผู้ผลิต 10 ราย และธนาคารเพื่อการเกษตรและสหกรณ์การเกษตร (ธ.ก.ส.) จำหน่ายสินค้าจำเป็นต่อชีวิตประจำวันในราคาถูกลงให้กับสมาชิกสหกรณ์การเกษตรเพื่อการตลาดลูกค้า (สกต.) ของ ธ.ก.ส.

แนะแปรรูปกุ้งส่งออกเพิ่มมูลค่า

† นายอุดม วงศ์วิวัฒน์ไชย ผู้อำนวยการสำนักงานเศรษฐกิจอุตสาหกรรม (สศอ.) เปิดเผยว่า สศอ. ได้ศึกษาอุตสาหกรรมกุ้งไทย พบว่า ผู้ประกอบการอุตสาหกรรมกุ้งไทย ควรเร่งปรับตัวนำสินค้ากุ้งมาแปรรูปมากขึ้น เนื่องจากไทยมีข้อได้เปรียบในเรื่องคุณภาพการเลี้ยงกุ้ง และสินค้าการแปรรูปกุ้ง เช่น กุ้งต้มคืออกเทล ขนมหีบกุ้งไม่ควรเน้นส่งออกเฉพาะกุ้งแช่แข็ง ซึ่งเป็นวัตถุดิบเท่านั้น เพราะวัตถุดิบกุ้งของไทย มีปริมาณไม่มาก ขณะที่ต้นทุนสูงกว่า 20-25% เทียบกับคู่แข่งเนื่องจากมีพื้นที่เลี้ยงจำกัด

สำหรับแนวทางการแก้ปัญหาพื้นที่เพาะเลี้ยงไม่เพียงพอ ผู้ประกอบการไทยควรขยายฐานการผลิต หรือขยายพื้นที่เพาะเลี้ยงกุ้งไปยังประเทศเพื่อนบ้าน ซึ่งจะสามารถควบคุมคุณภาพการเลี้ยงได้ เช่น อินเดีย เวียดนาม อินโดนีเซีย ส่วนหนึ่งจะได้รับประโยชน์จากสิทธิพิเศษภาษีศุลกากรเป็นการทั่วไป (จีเอสพี) ด้วย และอีกวิธีหนึ่งคือนำเข้าวัตถุดิบจากประเทศดังกล่าวเข้ามา แต่มีข้อระวังในเรื่องคุณภาพของกระบวนการผลิต เพราะสินค้าไทยมีชื่อเสียงในเรื่องคุณภาพอย่างมาก และหน่วย

งานที่เกี่ยวข้องควรเร่งพัฒนาสายพันธุ์กุ้ง ผลิตพ่อแม่พันธุ์กุ้งให้แข็งแรง ป้องกันโรคได้มากขึ้น ผลผลิต และเพิ่มผลผลิตให้มากขึ้น “ตอนนี้การส่งออกกุ้งแช่แข็งไทย มีจุดเด่นในเรื่องคุณภาพอย่างมาก แต่ก็มีต้นทุนแพงกว่าในประเทศเพื่อนบ้าน เพราะวัตถุดิบขาดแคลน ส่วนหนึ่งเกิดจากปัญหาโรคกุ้งตายด่วน (อีเอ็มเอส) และพื้นที่การเลี้ยงจำกัด จึงไม่อยากให้ผู้ประกอบการไทยแข่งส่งออกกุ้งแช่เยือกแข็ง ซึ่งเป็นวัตถุดิบเท่านั้น อยากให้แปรรูปก่อนส่งออกเพื่อเพิ่มมูลค่า โดยแต่ละปี

ไทยส่งออกกุ้งไม่ต่ำกว่า 70,000 ล้านบาท ส่วนใหญ่ 85% ส่งออกในรูปแบบกุ้งแช่แข็ง หรือนำเข้าวัตถุดิบจากเพื่อนบ้าน แต่ต้องควบคุมคุณภาพเพราะไม่เช่นนั้นแบรนด์ไทยที่มีชื่อเสียงจะเสียหายโดยให้นำเข้ากุ้งเป็นมาตรการเสริมเท่านั้น วัตถุดิบยังควรเป็นของไทย”

ส่วนกรณีสหรัฐประกาศผลการประเมินปัญหาการก้ามนุญช์ โดยคงอันดับประเทศไทยอยู่ในtier 3 ต่อไป แม้ไม่ดีขึ้น แต่เชื่อว่าจะไม่กระทบต่อการส่งออกสินค้าประมงของไทยไปสหรัฐ เพราะยังไม่มีการก้ามนุญช์

สศอ.แนะอุตสาหกรรมกังไไทยไปเพื่อนบ้าน

●ขยายพื้นที่ลงทุนหนีต้นทุนแพง

นายอุดม วงศ์วิวัฒน์ไชย ผู้อำนวยการสำนักงานเศรษฐกิจอุตสาหกรรม (สศอ.) เปิดเผยว่า จากการศึกษาแนวทางการพัฒนาอุตสาหกรรมกังไแบบรูปไทยในอนาคตนั้น สศอ.ได้เสนอแนะให้ภาคเอกชนขยายฐานการผลิตกังไไปยังประเทศในอาเซียนที่มีศักยภาพเรื่องพื้นที่เพาะเลี้ยง เพราะจะได้สิทธิประโยชน์ทางภาษี (จีเอสพี) ในประเทศเหล่านั้น เพื่อส่งวัตถุดิบกลับเข้ามาผลิตเป็นกังไแบบรูปและกังไแบบแข็งส่งออกที่ไทยก่อนส่งขายต่อไป รองรับความต้องการที่ขยายตัวได้มากขึ้น อาทิ อินเดียนี่ปัจจุบันมีพื้นที่เลี้ยงกังไรวม 1 ล้านไร่ มาเลเซีย 1 ล้านไร่ อินโดนีเซีย 4 ล้านไร่ และเวียดนาม 10 ล้านไร่ เทียบกับไทยมีเพียง 9 แสนไร่ แบ่งเป็นการเลี้ยงชายฝั่ง 5 แสนกว่าไร่ บ่อเลี้ยง



อุดม วงศ์วิวัฒน์ไชย

ขณะเดียวกันก็เสนอให้กระทรวงเกษตรและสหกรณ์เป็นเจ้าภาพพิจารณาการจัดตั้งกองทุนเพื่อพัฒนาอุตสาหกรรมกังไเพื่อกำหนดหลักเกณฑ์ วัตถุประสงค์การจัดตั้งกองทุน อัตราเงินที่จะเรียกเก็บเข้ากองทุน

3 แสนกว่าไร่

“ไทยมีข้อจำกัดเรื่องพื้นที่เพาะเลี้ยงกังไและมีปัญหาโรคกังไตายด่วน หรืออีเอ็มเอสระบาดทำให้เกิดปัญหาวัตถุดิบที่บ่อน้ำสู่อุตสาหกรรมกังไลดลง และต้นทุนสูงกว่าคู่แข่ง 20-25%

เพื่อนำมาพัฒนาอุตสาหกรรมกังไในระยะยาว” นายอุดมกล่าว และว่า ปัจจุบันมีผู้ประกอบการบางรายได้ตัดสินใจออกไปลงทุนที่อินโดนีเซีย อินเดีย เวียดนาม และกัมพูชาแล้ว แต่การย้ายไปอินเดียติดปัญหาเรื่องโครงสร้างพื้นฐานที่ไม่พร้อมและสภาพแรงงานที่มีปัญหา

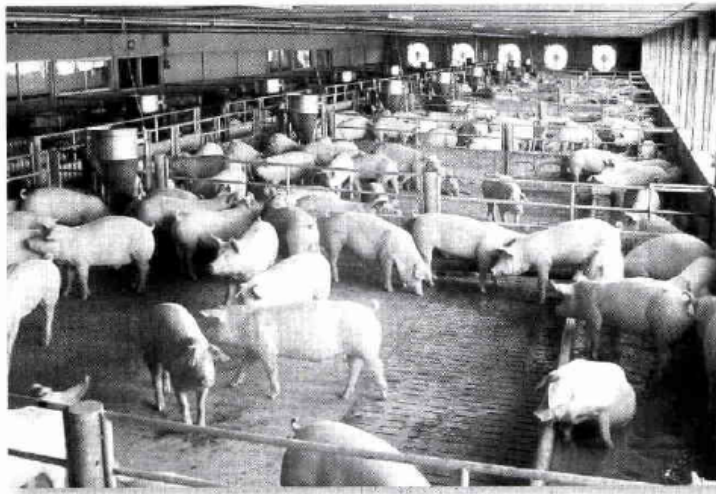
นายอุดมกล่าวว่า ส่วนกรณีที่สหภาพยุโรป (อียู) ออกประกาศเตือนไทยให้มีมาตรการจัดการประมงผิดกฎหมายว่าขณะนี้รัฐบาลได้มีความพยายามแก้ไขปัญหारेื่องจัดระเบียบเรือประมงให้ถูกต้องตามกฎหมายและเป็นไปตามมาตรฐานสากลอย่างเต็มที่ เชื่อว่าสถานการณ์การทำประมงผิดกฎหมายในไทยจะลดลง และจะไม่ถูกอียูให้ใบแดง แต่หากเกิดกรณีไทยได้ใบแดงก็ยังคงคาดว่าผลผลิตกังไไทยจะไม่ได้รับผลกระทบ เพราะส่วนใหญ่เป็นกังไแบบบ่อเลี้ยง จึงไม่น่าจะอยู่ในข่ายที่จะได้รับผลกระทบมากนัก

ฟาร์มสุกรขาดน้ำ-ข้าวโพดแพง ส่งผลปริมาณหมูน้อยดันราคาสูง

7 ผู้เลี้ยงสุกรปรับตัวลดเลี้ยง หลัง
แบกต้นทุนสูงจากปัญหาฟาร์มขาดน้ำ
ช่วงแล้งและข้าวโพดราคาสูง ด้วยการชะลอการนำลูกสุกรรอบใหม่เข้า
เลี้ยง คาดส่งผลให้มีปริมาณออกสู่
ตลาดน้อยลง ดันราคาสูงในช่วงสั้น

นายสุนทรภรณ์ สิงห์วีระชัย นายก
สมาคมผู้เลี้ยงสุกรภาคเหนือ เปิดเผยว่า
สถานการณ์ภัยแล้งที่เกิดขึ้นตั้งแต่ช่วง
ต้นปีต่อเนื่องมาถึงกลางปีที่ผ่านมา
(เดือนมกราคม-กรกฎาคม) ทำให้หลาย
พื้นที่ประสบกับภาวะน้ำแล้ง เกษตรกร
ผู้เลี้ยงสุกรจึงไม่สามารถนำสุกรเข้าเลี้ยง
ในช่วง 2-3 เดือนที่ผ่านมา เนื่องจากน้ำ
ไม่สะอาดจะส่งผลกระทบต่อสุขภาพสุกร
ที่เลี้ยง ขณะที่ความต้องการของตลาด
มีไม่มากนัก ผู้เลี้ยงจึงตัดสินใจไม่นำลูก
สุกรรอบใหม่เข้าเลี้ยง ส่งผลให้เกษตรกร
ที่ทำฟาร์มพ่อ-แม่พันธุ์จำเป็นต้องตัด
วงจรการผลิตด้วย เพื่อลดปริมาณลูก
หมูและลดต้นทุน อย่างไรก็ตาม แม้จะ
มีการปลดพ่อ-แม่พันธุ์มาเป็นเวลา 4
เดือนแล้ว แต่ลูกสุกรก็ยังขายไม่ได้

นายสุนทรภรณ์ กล่าวต่อไปว่า
ภาวะภัยแล้งที่เกิดขึ้นปีนี้ ทำให้หลาย
พื้นที่ประสบปัญหาขาดแคลนน้ำ ส่งผล
กระทบต่อการเลี้ยงและการเติบโตเพราะ
ปกติสุกรจะกินน้ำเป็น 3 เท่าของปริมาณ
อาหารที่กินในแต่ละวัน เมื่อขาดน้ำดื่ม



การกินอาหารจึงลดลงไปด้วย ทำให้สุกร
เติบโตช้ากว่าปกติ การสร้างภูมิคุ้มกัน
ลดลง ส่งผลให้มีปริมาณผลผลิตลดลง

นอกจากนี้ ราคาวัตถุดิบอาหาร
สัตว์โดยเฉพาะข้าวโพดเลี้ยงสัตว์ยัง
ถีบตัวสูงขึ้นมา เนื่องจากพื้นที่เพาะ
ปลูกข้าวโพดได้รับผลกระทบจากภัยแล้ง
ด้วย ทำให้ต้องเสียรอบการผลิตไป
ประกอบกับสถานการณ์รัฐประชาชนจีนรับ
ซื้อข้าวโพดอาหารสัตว์ทั้งหมด ส่งผลให้
ราคาข้าวโพดเลี้ยงสัตว์ปรับตัวสูงขึ้นจาก
เดิมมีราคา กิโลกรัมละ 9.40 บาท เพิ่ม
ขึ้นเป็น กิโลกรัมละ 10.80 บาท สำหรับ
ผลผลิตข้าวโพดเลี้ยงสัตว์ฤดูกาลใหม่

ต้องรออีก 2-3 เดือน จึงจะมีผลผลิต
ออกมา

นายกสมาคมผู้เลี้ยงสุกรภาคเหนือ
กล่าวด้วยว่า จากปัจจัยดังกล่าวข้างต้น
ผู้เลี้ยงจึงต้องแบกรับต้นทุนที่สูงขึ้น จาก
การเลี้ยงที่เบาบาง และวัตถุดิบที่แพง
ขึ้น ส่งผลให้ราคาหมูขยับขึ้นอย่างหลีก
เลี่ยงไม่ได้ โดยขณะนี้ราคาอยู่ที่ กิโลกรัม
ละ 65-68 บาท แต่ผู้บริโภคไม่ต้องกังวล
กับราคาที่ปรับขึ้นนี้ เพราะเป็นการขึ้น
ในช่วงสั้นๆ และมีโอกาสที่จะปรับตัวลง
ในช่วงเทศกาลกินเจ ซึ่งตรงกับเดือน
ตุลาคมที่จะถึงนี้ โดยเป็นช่วงที่มีความ
ต้องการบริโภคน้อยลง