



สรุปหัวข้อข่าวด้านการเกษตรที่สำคัญ นสพ.ประจำวันที่ 16 มกราคม 2560

เรื่อง	สื่อ
1. ไฟเขียวนำเข้าถั่วเหลือง3ปี พณ.ไม่วิตกกอสซึ่งดซื้อกึ่ง6เดือน	สยามรัฐ
2. ภาพข่าว: สังคมสยามรัฐ: สัมมนา	สยามรัฐ
3. 'ฉัตรชัย'จัดรวมพลแปลงใหญ่สร้างเครือข่ายขับเคลื่อนปี'60	ประชาชาติธุรกิจ
4. ชวนคนเมืองปลูกผัก อดรายจ่ายครัวเรือน	สยามธุรกิจ
5. 'ชุติมา'ปิดจ่ายเงินให้ชาวนาถอนชื่อ	มติชน
6. ภาพข่าว: ช่วยชาวใต้	ประชาชาติธุรกิจ
7. อุตุเตือน16มค.ฝนถล่ม8จว.ได้	มติชน
8. "ฉัตรชัย" นำทัพระดมทุกหน่วยงานเร่งช่วยชาวใต้พ้นวิกฤติ	ไทยโพสต์
9. 'ฉัตรชัย'กำชับเยียวยาพื้นที่หลังน้ำลด-เตือน 5 จังหวัดใต้เสี่ยงท่วมซ้ำ...	กรุงเทพธุรกิจ
10. เกษตรฯ ลงตรวจน้ำท่วมนครฯ ตรัง เร่งระบายน้ำและฟื้นฟูภาคเกษตร	มติชน
11. ยึด"โคราชโมเดล"เชื่อมโยงระบบเครือข่ายแก้ท่วม-แล้งซ้ำซากพื้นที่อีสาน	คม ชัด ลึก
12. ผุดแผนแก้วิกฤติน้ำท่วมนครศรีฯ...	สยามรัฐ
13. อธิบดีกรมพัฒนาที่ดินแนะจัดการดินหลังน้ำท่วมได้ลดลง	เดลินิวส์
14. กษ.เร่งสร้างการรับรู้มาตรการความปลอดภัยสินค้าเกษตรให้แก่ประชาชน	มติชน

\*\*\*\*\*

## ■ พณ.ไม่วิตกออสซึ่งดซื้อกึ่ง6เดือน

# ไฟเขียวนำเข้าถั่วเหลือง3ปี

กรมเห็นชอบเปิดตลาดนำเข้าถั่วเหลือง 3 ปี ไม่เสียภาษีนำเข้าไม่จำกัดปริมาณ ภายใต้ WTO และต้องรับซื้อเมล็ดถั่วเหลืองในประเทศทั้งหมดตามราคาที่กำหนด ด้านพาณิชย์ข้อเสวเลียงงคนำเข้ากึ่งสดชั่วคราวไม่กระทบไทย

นางจันทร์ธิดา มีเดช รองเลขาธิการสำนักงานเศรษฐกิจการเกษตร(สศก.) เปิดเผยว่า คณะรัฐมนตรีมีมติเห็นชอบการเปิดตลาดนำเข้าถั่วเหลือง 3 ปี ภายใต้กรอบองค์การการค้าโลก (WTO) โดยให้นำเข้าไม่จำกัดปริมาณในอัตราภาษีนำเข้าร้อยละ 0 ซึ่งมีเงื่อนไขให้ผู้มีสิทธินำเข้าเมล็ดถั่วเหลืองต้องรับซื้อเมล็ดถั่วเหลืองในประเทศจากเกษตรกรทั้งหมดในราคาที่กำหนดตามชั้นคุณภาพซึ่งเมล็ดถั่วเหลืองต้องมีความชื้นไม่เกินร้อยละ 13ของน้ำหนักมีการกำหนดขนาดสีสิ่งเจือปนเมล็ดเสียและเมล็ดแตกจำแนกออกเป็น 3 ชั้นคุณภาพ ได้แก่ เกรดสกัดน้ำมัน เกรดผลิตอาหารสัตว์ และเกรดแปรรูปผลิตภัณฑ์อาหาร กิโลกรัมละ 17.50 บาท 17.75 บาท และ 19.75 บาท ไร่ นำตามลำดับ และบวกเพิ่มให้กิโลกรัมละ 0.75 บาท สำหรับการรับซื้อ

หน้าโรงงาน อย่างไรก็ตาม เกษตรกรผู้ปลูกถั่วเหลืองมักจะขายโดยไม่คัดเกรด จึงขอให้เกษตรกรให้ความสำคัญกับการจัดการคัดแยกคุณภาพเมล็ดถั่วเหลืองเพื่อให้ได้ตามชั้นคุณภาพที่กำหนด ซึ่งจะช่วยให้เพิ่มรายได้และผลตอบแทนมากขึ้น

สำหรับการเปิดตลาดนำเข้าถั่วเหลืองเป็นไปตามมติคณะกรรมการพืชน้ำมันและน้ำมันพืชโดยผู้มีสิทธินำเข้ามี 3 กลุ่ม ได้แก่ 1. ผู้นำเข้าเพื่อสกัดน้ำมัน ได้แก่ สมาคมผู้ผลิตน้ำมันถั่วเหลืองและรำข้าว 2. ผู้นำเข้าเพื่อผลิตอาหารสัตว์ ได้แก่ สมาคมปศุสัตว์ไทย สมาคมผู้ผลิตอาหารสัตว์ไทย สมาคมส่งเสริมผู้ใช้วัตถุดิบอาหารสัตว์ สมาคมผู้เลี้ยงไก่เนื้อเพื่อการส่งออก สมาคมผู้ผลิตไก่เพื่อการส่งออก สมาคมผู้ค้าสินค้าเกษตรกับประเทศเพื่อนบ้าน และสมาคมการค้าสินค้าเกษตรและอุตสาหกรรมแปรรูป และ 3. นำเข้าเพื่อแปรรูปผลิตภัณฑ์อาหาร ได้แก่ บริษัท กรีนสโอด จำกัด บริษัท แลคตาชอย จำกัด บริษัท ไทยเทพรสผลิตภัณฑ์อาหาร จำกัด (มหาชน) บริษัท แดรี่ พลัส จำกัด บริษัท ไทยซิม จำกัด ห้างหุ้นส่วนจำกัด คิคโคเคนบริษัท

อาหารสากล จำกัด (มหาชน) บริษัท นอร์ธ เทอร์น ฟู้ด คอมเพล็กซ์ จำกัด บริษัท บุญเจริญโภคภัณฑ์ จำกัด บริษัท โทฟูซัง จำกัด บริษัท อุเมะโนะฮานะ (ประเทศไทย) จำกัด บริษัท สหชลพืชผล จำกัด บริษัท หยั่น หว่อ หยุน จำกัด บริษัท ซีตี้ฟู้ด จำกัด บริษัท อินทัชธนกร จำกัด และบริษัท ตอยยี่บันฟู้ดส์ จำกัด

ด้าน นางอภิรดี ตันตราภรณ์ รัฐมนตรีว่าการกระทรวงพาณิชย์ กล่าวถึงกรณี กระทรวงเกษตรและสหกรณ์นำของออสเตอร์เลียออกประกาศเลขที่ 02-2017 ระบุการนำเข้ากึ่งสดและเนื้อกึ่งสด รวมถึงกึ่งสดและเนื้อกึ่งสดที่หมักในซอส (หรือกึ่งดิบแช่เย็นแช่แข็ง) จากต่างประเทศชั่วคราวเป็นระยะเวลา 6 เดือน นับตั้งแต่วันที่ 9 ม.ค.2560 เป็นต้นไป โดยรวมถึงสินค้าจากประเทศไทยด้วย ซึ่งประเมินแล้วว่าไม่ส่งผลกระทบต่อผู้ส่งออกกึ่งไทย เนื่องจากการส่งออกกึ่งของไทยไปในตลาดออสเตอร์เลียส่วนใหญ่เป็นกึ่งแปรรูปหรือกึ่งต้ม มีปริมาณประมาณปีละ 10,000 ตัน

## สังคม สยามรัฐ



↑ สัมมนา...จินตนา ชัยยวรรณาการ พช.รมา.เกษตรและสหกรณ์ เป็นประธานเปิด  
สัมมนาเรื่องภาวะเศรษฐกิจการเกษตรปี 2559 และแนวโน้มปี 2560 ขับเคลื่อนเกษตร  
สมัยใหม่พัฒนาเกษตรไทยสู่ 4.0 โดยมี ชีรภัทร ประยูรสิทธิ ปลัดกระทรวงเกษตร  
และสหกรณ์ คณิศ ลิขิตวิทย์วาศ รองอธิบดีกรมส่งเสริมการเกษตร จรียา สุทธิไชยา  
เลขาธิการสำนักงานเศรษฐกิจการเกษตร และ จันทรีธิดา มีเดช รองเลขาธิการ  
สำนักงานเศรษฐกิจการเกษตร ร่วมสัมมนา ที่โรงแรมมิราเคิล แกรนด์ คอนเวนชั่น

# 'ฉัตรชัย'จัดรวมพลแปลงใหญ่ สร้างเครือข่ายขับเคลื่อนปี'60

กระทรวงเกษตรและสหกรณ์ จัดรวมพลคนแปลงใหญ่ เข้าร่วมงานกว่า 1,700 คน เน้นสร้างเครือข่ายเกษตรกรแปลงใหญ่เชื่อมภาคการเกษตรทั่วประเทศ

พล.อ.ฉัตรชัย สาริกัลยะ รัฐมนตรีว่าการกระทรวงเกษตรและสหกรณ์ เปิดเผยมว่า กระทรวงเกษตรและสหกรณ์ ได้ดำเนินการส่งเสริมการเกษตรแบบแปลงใหญ่ เพื่อเพิ่มประสิทธิภาพการผลิต การตลาดและการบริหารจัดการ โดยสนับสนุนให้เกษตรกรรวมกลุ่มกันผลิต จำหน่าย และการบริหารจัดการร่วมกัน เพื่อลดต้นทุนการผลิต เพิ่มผลผลิตต่อหน่วย พัฒนาคุณภาพผลผลิตให้ได้มาตรฐานตรงตามความต้องการของตลาด ซึ่งผลการดำเนินการในปี 2559 ที่ผ่านมา มีแปลงใหญ่ทั้งสิ้น 600 แปลง พื้นที่ 1.538 ล้านไร่ เกษตรกร 96,554 ราย 9 กลุ่มสินค้า ได้แก่ ข้าว พืชไร่ ไม้ผล ไม้ยืนต้น พืชผัก/สมุนไพร ถั่วฝักยาว ประมง ปศุสัตว์ หม่อนไหม รวม 33 ชนิด และกำหนดเป้าหมายเพิ่มเติม ในปี 2560 อีกไม่น้อยกว่า 900 แปลง

ซึ่งการบริหารจัดการแบบแปลงใหญ่ จะสามารถทำให้เกษตรกรประหยัดต้นทุนการผลิต เนื่องจากสามารถซื้อปัจจัยการผลิตร่วมกันเป็นกลุ่ม ประหยัดการลงทุนในเครื่องจักรกลและเทคโนโลยี และที่สำคัญ ในการบริหารจัดการแบบแปลงใหญ่ เกษตรกรต้องรู้ข้อมูลการผลิตที่

เกี่ยวข้องกับสินค้าที่ผลิต เช่น ข้อมูลความเหมาะสมของพื้นที่ วิธีการผลิตที่เหมาะสม ราคา ปริมาณ และคุณภาพที่ตลาดต้องการ เป็นต้น เพื่อใช้เป็นข้อมูลในการวางแผนการผลิตและการตลาด รวมทั้งใช้ศูนย์เรียนรู้การเพิ่มประสิทธิภาพการผลิตสินค้าเกษตร (ศพก.) 882 ศูนย์ เป็นหลักของแต่ละพื้นที่ในการสนับสนุนด้านวิชาการที่มีความเหมาะสมกับพื้นที่นั้น ๆ เป็นศูนย์กลางการทำงานแบบบูรณาการของหน่วยงานต่าง ๆ ในพื้นที่ให้สามารถแก้ไขปัญหาได้ตรงตามความต้องการของชุมชน ให้เกษตรกรสามารถนำไปปฏิบัติได้จริง

นายสมชาย ชาญณรงค์กุล อธิบดีกรมส่งเสริมการเกษตร กล่าวเพิ่มเติมว่า ความสำเร็จของการบริหารจัดการแปลงใหญ่ คือการทำงานร่วมกันในทุกภาคส่วนและทุกระดับ ซึ่งการสัมมนาเชิงปฏิบัติการ “ขับเคลื่อนการดำเนินงานส่งเสริมการเกษตรแบบแปลงใหญ่” ณ โรงแรมแอมบาสซาเดอร์ ซิตี้ จอมเทียน จ.ชลบุรี เพื่อให้เกษตรกร เจ้าหน้าที่ผู้เกี่ยวข้อง ได้รับทราบนโยบายและทิศทางการดำเนินงานแปลงใหญ่ ได้แลกเปลี่ยนข้อมูล ข้อคิดเห็น และประสบการณ์ การดำเนินงานแปลงใหญ่ที่ผ่านมา ตลอดจนมีเครือข่ายการทำงานร่วมกัน เพื่อประโยชน์ในการทำงานร่วมกันต่อไป

# ชวนคนเมืองปลูกผัก ลดรายจ่ายครัวเรือน

พลเอกฉัตรชัย สาริกัลยะ รัฐมนตรีว่าการกระทรวงเกษตรและสหกรณ์เปิดเผยว่า กระทรวงเกษตรและสหกรณ์มีความห่วงใยเรื่องการบริโภคพืชผักของประชาชนในสังคมเมืองปัจจุบันเนื่องจากค่าครองชีพที่สูงขึ้น ทำให้ประชาชนอาจบริโภคพืชผักน้อยลง ดังนั้น กระทรวงเกษตรฯ ต้องการพัฒนาและยกระดับชีวิตความเป็นอยู่ของประชาชนในสังคมเมืองให้เกิดความ “พอมี-พอกิน-พอใช้” ซึ่งเป็นรากฐานของปรัชญาเศรษฐกิจพอเพียงของพระบาทสมเด็จพระปรมินทรมหาภูมิพลอดุลยเดช

โดยเริ่มต้นลดรายจ่าย ที่สามารถทำได้ด้วยตนเองภายในครัวเรือน คือ การปลูกพืชผักสวนครัวบริโภคในชีวิตประจำวัน ในรูปแบบต่างๆ ที่เหมาะกับสังคมเมือง ได้แก่ การปลูกพืชผักในพื้นที่จำกัด การปลูกพืชผักในแนวตั้ง และเลือกใช้ระบบน้ำที่ง่าย เหมาะสม ประหยัด ทำให้ประชาชนในสังคมเมืองได้มีผักปลอดภัยจากสารพิษไว้บริโภค ดีต่อสุขภาพ ช่วยให้



ร่างกายแข็งแรง สามารถทำเป็นงานอดิเรกได้

ทั้งนี้ กรมส่งเสริมการเกษตร ได้เป็นเจ้าภาพจัดกิจกรรมดังกล่าวในโครงการ “เศรษฐกิจพอเพียงด้านการเกษตรกับสังคมเมือง” และพร้อมให้บริการกับประชาชนในช่วงปีใหม่ 2560 นี้

นายสมชาย ชาญณรงค์กุล อธิบดีกรมส่งเสริมการเกษตร กล่าวว่า โครงการ “เศรษฐกิจพอเพียงด้านการเกษตรกับสังคมเมือง” มีวัตถุประสงค์เพื่อต้องการถ่ายทอดความรู้เรื่องการปลูกผักในพื้นที่จำกัดให้กับประชาชนในสังคมเมือง และต้องการให้คนในชุมชนเมืองได้มีพืชผักปลอดภัยไว้

บริโภค เป็นการลดรายจ่ายในครัวเรือน

โดยกรมฯ จะจัดอบรมให้ความรู้เรื่องการปลูกผักและการเลือกชนิดของผักให้เหมาะสมกับสภาพแวดล้อม รวมถึงการเลือกใช้วัสดุอุปกรณ์ปลูกที่เหมาะสมกับพื้นที่จำกัด การเลือกใช้ระบบน้ำที่เหมาะสมกับพื้นที่ และพืชผักที่ปลูก เช่น ระบบมินิสปริงเกอร์ ระบบไมโครสเปร์ยระบบน้ำหยด เป็นต้น พร้อมให้คำแนะนำการดูแล

รักษาและการป้องกันกำจัดศัตรูพืช

มีตัวอย่างการปลูกผักสวนครัวในพื้นที่จำกัด 4 รูปแบบ ได้แก่ 1.การปลูกผักในแปลงขนาดเล็ก (ปลูกผักผสมผสาน) 2.การปลูกผักในแปลงขนาดเล็ก (ปลูกผักชนิดเดียว) 3.การปลูกผักแนวตั้ง (แบบตาข่าย) และ 4.การปลูกผักแนวตั้ง (แบบกระบะ)

ผู้สนใจสามารถติดต่อหรือยื่นใบสมัครได้ที่ กองส่งเสริมโครงการพระราชดำริ การจัดการพื้นที่และวิศวกรรมเกษตร กรมส่งเสริมการเกษตร โทร. 0-2561-4878 หรือดาวน์โหลดใบสมัครที่ <http://www.royalagro.doae.go.th>

## 'ชุดิมา'ปิดจ่ายเงินให้ชาวนาถอนชื่อ

เมื่อวันที่ 13 มกราคม น.ส.ชุดิมา บุญย  
ประภัศร รัฐมนตรีช่วยว่าการกระทรวงเกษตร  
และสหกรณ์ เปิดเผยว่า ตามที่ได้มีการนำเสนอ  
ข่าวว่าชาวนาบางส่วนได้รับเงินชดเชยเลิกปลูก  
ข้าว แต่สุดท้ายยังกลับมาปลูกข้าวอีกนั้น ขอ  
เรียนชี้แจงว่าเป็นการเข้าใจที่คลาดเคลื่อน โดย  
สิ่งที่ต้องการจะนำเสนอคือ สถานการณ์น้ำในปี  
2559/60 ดีกว่าในช่วงปีที่ผ่านมา ประกอบกับ  
ชาวนาได้รับเงินช่วยเหลือจากรัฐบาลในเรื่อง  
ต่างๆ ทำให้ชาวนาที่เคยมาลงชื่อว่าจะเข้า  
ร่วมโครงการปรับเปลี่ยนการปลูกข้าวรอบ 2  
หรือนาปรัง ไปปลูกพืชชนิดอื่นๆ โดยเฉพาะ  
ข้าวโพดเลี้ยงสัตว์จำนวน 2 ล้านไร่ ถอนรายชื่อ  
ออกไปจำนวนมาก น.ส.ชุดิมากล่าวว่า การถอน

รายชื่อถือว่าประชาชนยังไม่ได้เข้าร่วมโครงการ  
จึงยังไม่ได้รับเงินช่วยเหลือแต่อย่างไร ทั้งนี้  
การถอนตัวโครงการไม่เกี่ยวข้องกับโครงการ  
ลดพื้นที่การปลูกข้าว ปรับเปลี่ยนไปปลูกพืช  
ผสมผสาน และเลี้ยงปศุสัตว์ ในรอบการปลูก  
ปกติ หรือในปี 2559/60 แต่อย่างไร ชาวนา  
ยังร่วมโครงการดังกล่าวจำนวนมากอยู่ และไม่ได้  
มีการถอนตัวของชาวนา

“ขอยืนยันว่ารัฐบาลไม่ได้มีการจ่ายเงิน  
ให้กับชาวนาที่ถอนชื่อออกจากโครงการปรับ  
เปลี่ยนการปลูกข้าวรอบ 2 ก่อนแต่อย่างใด ผู้ที่  
จะได้รับเงินชดเชยและเงินสนับสนุนจะต้อง  
เข้าร่วมโครงการปลูกพืชชนิดอื่น อาทิ ข้าวโพด  
ปอเทืองและถั่วเท่านั้น” น.ส.ชุดิมากล่าว

# ประชาชาติ ธุรกิจ

Prachachart Turakij  
Circulation: 120,000  
Ad Rate: 1,350

Section: First Section/เศรษฐกิจในประเทศ

วันที่: จันทร์ 16 - พุธ 18 มกราคม 2560

ปีที่: 39

ฉบับที่: 4906

Col.Inch: 14.40

Ad Value: 19,440

ภาพข่าว: ช่วยชาวใต้

หน้า: 7(บนซ้าย)

PRValue (x3): 58,320

คลิก: ๑๗



ช่วยชาวใต้ - นายธีรภัทร ประยูรสิทธิ ปลัดกระทรวงเกษตรและสหกรณ์ และนาย  
ธนิศย์ เอนกวิทย์ รองปลัดกระทรวงเกษตรฯ รับมอบโยเกิร์ตพร้อมดื่มยูเอชทีรอบแรก  
จำนวน 200 ลิ้งจากบริษัท ดัชมิลล์ จำกัด โดยนางสาวมธุวลี สติดยุทธการ ผู้อำนวยการ  
ฝ่ายองค์กรสัมพันธ์ นำไปช่วยเหลือผู้ประสบอุทกภัยภาคใต้

## อุตุเตือน16มค. ฝนถล่ม8จว.ได้

อุตุฯเตือน 16-18 มกราฯ ฝน  
ระลอกใหม่ถล่ม 8 จว.ได้ เร่ง  
ติดตั้งเครื่องสูบ-ผลักดันน้ำเพิ่ม  
รัฐบาลจัดรายการสดคืนนี้  
ช่วยน้ำท่วม (อ่านต่อหน้า 10)

ต่อจากหน้า 1

ฝนถล่ม

### 'ผบ.ทบ.'สั่งกำลังพลเร่งฟื้นฟู

เมื่อเวลา 10.00 น. วันที่ 14 มกราคม ที่กองพลทหารม้าที่ 2 รักษาพระองค์ (พล.ม. 2 รอ.) พล.อ.เฉลิมชัย สิทธิสาท ผู้บัญชาการทหารบก (ผบ.ทบ.) กล่าวถึงกรณีที่มีสมเด็จพระเจ้าอยู่หัว มีกระแสรับสั่งและพระราชทานลายพระหัตถ์ถึงพลสภกนิกรชาวไทยทรงห่วงใยปัญหาน้ำท่วมในพื้นที่ภาคใต้ว่า ในภาพรวมสถานการณ์น้ำท่วมในพื้นที่ภาคใต้อยู่ในเกณฑ์ที่น้ำลดระดับลงเนื่องจากมีฝนตกน้อยในช่วง 1-2 วันที่ผ่านมา โดยก่อนหน้านี้นี้มีจังหวัดที่ประสบภัยน้ำท่วม 12 จังหวัด แต่ตอนนี้เหลือเพียง 8 จังหวัด ซึ่งกองทัพบกยังคงดูแลพี่น้องประชาชนอย่างต่อเนื่อง โดยเฉพาะเรื่องการขนส่งสิ่งของ การมอบถุงยังชีพ รวมทั้งการ

ดูแลด้านระบบสาธารณสุข ขณะเดียวกันในส่วนที่พื้นที่น้ำลดลงทางกองทัพบกส่งกำลังพลไปช่วยฟื้นฟูในกรอบที่ดำเนินการได้ สำหรับการขนส่งสิ่งของเพื่อไปช่วยเหลือประชาชนนั้น ที่ผ่านมากองทัพบกได้ปล่อยคาราวานรถ 30 คัน พร้อมทั้งลำเลียงสิ่งของโดยเครื่องบินลงพื้นที่ จ.สุราษฎร์ธานีด้วย

"นับเป็นพระมหากรุณาธิคุณอย่างหาที่สุดมิได้ที่ในหลวงรัชกาลที่ 10 ทรงมีพระราชดำริสเกี่ยวกับการดูแลพี่น้องประชาชน พร้อมทั้งการฟื้นฟูพื้นที่ที่ประชาชนได้รับผลกระทบจากภัยน้ำท่วมโดย พล.อ.ประยุทธ์ จันทร์โอชา นายกรัฐมนตรีและหัวหน้าคณะรักษาความสงบแห่งชาติ (คสช.) ได้สั่งการให้หน่วยงานที่เกี่ยวข้องดำเนินการตามกระแสพระราชดำริส อย่างไรก็ตาม ปัญหาน้ำท่วมในครั้งนี้ได้เห็นความร่วมมือของคนไทย รวมทั้งภาครัฐและภาคเอกชนทุกหน่วยงานได้เข้าไปช่วยดูแลตั้งแต่ช่วงต้นเดือนที่ผ่านมาโดยจะเร่งการฟื้นฟูต่อไป" พล.อ.เฉลิมชัยกล่าว และว่า แต่สิ่งที่กังวลและต้องเตรียมการอีกคือในช่วงล้นตลิ่งหน้าคาคว่า จะมีฝนตกอีกครั้ง ซึ่งการเตรียมการทุกอย่างมีความลงตัวโดยรัฐบาลได้ตั้งหน่วยบัญชาการบรรเทาสาธารณภัยในส่วนของการตรวจมหาตไทยมีการแบ่งแยกหน้าที่อย่างชัดเจน

### รบ.จัดงานสดช่วยน้ำท่วมใต้

พล.ท.สรรเสริญ แก้วกำเนิด โฆษกประจำสำนักนายกรัฐมนตรี กล่าวว่า ในวันที่ 15 มกราคม ทุกภาคส่วนทั้งหน่วยงานของรัฐบาล เอกชน ประชาชน และสถานีโทรทัศน์ทุกช่องพร้อมจัดงาน ประชารัฐร่วมใจ ช่วยอุทกภัยภาคใต้ ณ ดิกลันตีมอเตอร์ ทำเนียบรัฐบาล โดยสถานีโทรทัศน์ทุกช่องจะถ่ายทอดสดพร้อมกัน

ในเวลา 18.00-18.20 น. หลังจากนั้นสถานีโทรทัศน์ NBT และสถานีโทรทัศน์ ThaiPBS จะถ่ายทอดต่อจนจบรายการในเวลา 20.00 น. รูปแบบการจัดงานเน้นวัตถุประสงค์ 3 ข้อหลัก คือ 1.เป็นช่องทางแสดงพลังน้ำใจของคนไทยในการร่วมบริจาคเงินและสิ่งของเพื่อช่วยเหลือผู้ประสบภัย 2.รายงานความคืบหน้าของสถานการณ์น้ำท่วม การช่วยเหลือจากภาครัฐและภาคส่วนต่างๆ และการฟื้นฟูเยียวยาความเสียหาย 3.รวมพลังความรักสามัคคีของคนไทยที่ร่วมกันจัดงาน ทั้งส่วนราชการ รัฐวิสาหกิจ ธนาคาร บริษัทห้างร้าน สถานีโทรทัศน์ ศิลปินดารานักร้อง นิสิตนักศึกษา

### ชน'บิกตู-ดารา-นักกีฬา'รับสาย

พล.ท.สรรเสริญกล่าวว่า พล.อ.ประยุทธ์ จันทร์โอชา นายกรัฐมนตรีและหัวหน้า คสช. ขอเชิญชวนประชาชนทุกคนแสดงความรักและสามัคคีเพื่อช่วยเหลือเพื่อนร่วมชาติที่ตกทุกข์ได้ยาก โดยโทรศัพท์เข้าไปร่วมบริจาคเงินในรายการผ่านทางหมายเลขโทรศัพท์ 0-2356-0303 จำนวน 20 คู่สาย โดยจะมีคณะรัฐมนตรี ศิลปินดารานักร้อง และนักกีฬา อาทิ นันทิดา แก้วบัวสาย บี สุกฤษฎี เจษเจษฎ์พิพัฒน์ บี น้ำทิพย์ ธนัท The Voice หินเหล็กไฟ ชิน ชินวุฒิ เมย์ รัชชก สารัช อยู่เย็น ลิโรจน์ ฉัตรทอง หลุยส์ สก๊อต ปริมรณิดา ยุ้ย จิรนันท์ จักจั่น อคัมย์สิริ รวมทั้งนิตินักศึกษา นักเรียนนายร้อย ร่วมรับโทรศัพท์ด้วย โดยนายภษาขอบคุณทุกภาคส่วนที่แจ้งความประสงค์จะร่วมบริจาคเงินช่วยเหลือผู้ประสบภัยจำนวนมาก ทำให้เห็นถึงความเอื้ออาทรที่ทุกคนมีต่อกัน อย่างไรก็ตาม ระยะเวลาการจัดงานค่อนข้างสั้นเพียงแค่ 2 ชั่วโมง และ



### เที่ยวแรก

เที่ยวบินแรกของสายการบินไทยไลอ้อนแอร์จากท่าอากาศยานนานาชาติดอนเมืองเดินทางถึงท่าอากาศยานนครศรีธรรมราช หลังหยุดให้บริการเนื่องจากน้ำท่วมรันเวย์ เมื่อวันที่ 14 มกราคม



สถานที่ไม่กว้างขวางพอที่จะต้อนรับคนจำนวนมากได้ จึงอยากให้ประชาชนทั่วไปบริจาคเงินผ่านทางโทรศัพท์ที่จัดเตรียมไว้เป็นหลัก ทั้งนี้ไฮไลต์ที่น่าสนใจคือ นายภจะร่วมรับโทรศัพท์และพูดคุยตอบคำถามกับประชาชนผู้ประสบภัย พร้อมกับรับมอบเงินบริจาคในระหว่างการจัดงาน โดยจะเน้นรับบริจาคเงินเป็นหลัก

## ‘ปก.’รายงานคลี่คลาย5จว.

นายฉัตรชัย พรหมเลิศ อธิบดีกรมป้องกันและบรรเทาสาธารณภัย (ปภ.) เปิดเผยถึงสถานการณ์อุทกภัยในพื้นที่ภาคใต้ว่า ฝนที่ตกหนักตั้งแต่วันที่ 1 มกราคม 2560 ถึงปัจจุบันส่งผลให้เกิดอุทกภัย วาตภัย น้ำป่าไหลหลากในพื้นที่ภาคใต้และจังหวัดประจวบคีรีขันธ์ โดยมีจังหวัดได้รับผลกระทบ 12 จังหวัด รวม 119 อำเภอ 721 ตำบล 5,498 หมู่บ้าน ประชาชนได้รับผลกระทบ 522,330ครัวเรือน 1,609,716 คน ผู้เสียชีวิต 40 ราย สถานที่ราชการเสียหาย 20 แห่ง ถนน 1,135 จุด คอสะพาน 191 แห่ง ปัจจุบันสถานการณ์คลี่คลายแล้ว 5 จังหวัด ได้แก่ ยะลา ระนอง นราธิวาส ปัตตานี และกระบี่ ยังคงมีสถานการณ์ใน 7 จังหวัด ได้แก่ พัทลุง สงขลา ตรัง สุราษฎร์ธานี นครศรีธรรมราช ชุมพร และประจวบคีรีขันธ์ รวม 40 อำเภอ 256 ตำบล 2,070 หมู่บ้าน โดยพัทลุงมีสถานการณ์น้ำท่วมใน 5 อำเภอ, สงขลามีสถานการณ์น้ำท่วมใน 5 อำเภอ, ตรังมีสถานการณ์น้ำท่วมใน 2 อำเภอ, สุราษฎร์ธานีมีสถานการณ์น้ำท่วมใน 6 อำเภอ, นครศรีธรรมราชมีสถานการณ์น้ำท่วมใน 8 อำเภอ, ชุมพรมีสถานการณ์น้ำท่วมใน 6 อำเภอ และประจวบคีรีขันธ์มีสถานการณ์น้ำท่วมใน 8 อำเภอ โดยภาพรวมสถานการณ์ในปัจจุบันระดับน้ำลดลงทุกจังหวัดแล้ว

## เตือน16-18ม.ค.ฝนถล่ม8จว.อีก

นายฉัตรชัยกล่าวอีกว่า อย่างไรก็ตามจากการติดตามสภาพอากาศกับกรมอุตุนิยมวิทยาพบว่าในช่วงวันที่ 16-18 มกราคมนี้ บริเวณความกดอากาศสูงกำลังปานกลางจากประเทศจีนแผ่ลงมาปกคลุมประเทศไทยตอนบน ส่งผลให้มรสุมตะวันออกเฉียงเหนือที่พัดปกคลุมอ่าวไทยและภาคใต้มีกำลังแรงขึ้น ทำให้ภาคใต้จะมีฝนเพิ่มมากขึ้นและมีฝนตกหนักบางแห่ง โดยเฉพาะ จ.ชุมพร สุราษฎร์ธานี นครศรีธรรมราช พัทลุง สงขลา ปัตตานี ยะลา และนราธิวาส ส่วนคลื่นลมบริเวณอ่าวไทยมีกำลังแรงทะเลมีคลื่นสูง 2-3 เมตร กรมป้องกันและบรรเทา

สาธารณภัยจึงได้ประสานจังหวัดในพื้นที่เสี่ยงภัย และศูนย์ป้องกันและบรรเทาสาธารณภัย เขตในพื้นที่เสี่ยงภัย เตรียมรับมืออุทกภัยและดินถล่มให้เฝ้าระวังสถานการณ์ในพื้นที่เสี่ยงภัยอย่างใกล้ชิด

## จัดการน้ำระลอกใหม่2กรณี

พล.อ.ฉัตรชัย สาริกัลยะ รัฐมนตรีว่าการกระทรวงเกษตรและสหกรณ์ เปิดเผยว่า ตามที่กรมอุตุนิยมวิทยาคาดการณ์ว่าจะมีฝนมากขึ้นในพื้นที่ภาคใต้ในวันที่ 16-18 มกราคมนี้ ได้วางแผนการบริหารจัดการน้ำเป็น 2 กรณี คือ 1.พื้นที่ที่มีน้ำท่วมอยู่แล้ว หากมีฝนตกจะมีผลกระทบมาก 2.พื้นที่ที่น้ำแห้งแล้ว หากฝนตกเกิน 200 มิลลิเมตร จะเกิดน้ำท่วม น้ำไหลหลากได้ โดยภาพถ่ายจากดาวเทียมขณะนี้พบว่าในพื้นที่ภาคใต้ มีเพียง 3 จังหวัดที่ปรากฏพื้นที่น้ำท่วมขัง คือ นครศรีธรรมราช พัทลุง และสงขลา ส่วนประจวบคีรีขันธ์ ชุมพร ระนอง สุราษฎร์ธานี กระบี่ ตรัง ปัตตานี ยะลา และนราธิวาส ไม่ปรากฏเด่นชัด ขณะนี้ได้ติดตั้งเครื่องสูบน้ำและเครื่องผลักดันน้ำออกสู่ทะเลในจังหวัดที่มีน้ำท่วมขังอยู่ โดยสถานการณ์น้ำในพื้นที่ภาคใต้ วันที่ 14 มกราคม พบว่า อ.บางสะพาน จ.ประจวบคีรีขันธ์ ระดับน้ำในคลองขนานคลองบางสะพานใหญ่ บริเวณถนนเพชรเกษมต่ำกว่าตลิ่ง 4.50 เมตร (ม.) จ.สุราษฎร์ธานีมีมวลน้ำอยู่ในพื้นที่ลุ่มต่ำซึ่งจะไหลมายัง อ.เมืองได้เร่งระบายน้ำออกขณะนี้แม่น้ำตาปีช่วง อ.เมือง ระดับน้ำต่ำกว่าตลิ่งมาก มีความพร้อมรับน้ำใหม่ทั้งมวลน้ำเก่าและฝนตกใหม่

พล.อ.ฉัตรชัยกล่าวอีกว่า จ.ตรัง ระดับน้ำลดลงต่ำกว่าตลิ่ง จ.นครศรีธรรมราช มวลน้ำในลุ่มน้ำปากพนังมีน้อยกว่า 500 ล้านลูกบาศก์เมตร (ลบ.ม.) ลดลงเทียบกับเมื่อวันที่ 9 มกราคมที่ผ่านมา ที่มี 1,000 ล้าน ลบ.ม. อย่างไรก็ตามน้ำที่ยังค้างอยู่ในพื้นที่เกือบ 500 ล้าน ลบ.ม. จะระบายออกไป 300 ล้าน ลบ.ม. คาดใช้เวลาอีก 3 วันในการระบาย ส่วนอีก 200 ล้าน ลบ.ม. จะเก็บไว้ในพื้นที่ไว้ใช้และรักษาระบบนิเวศ

## ติดตั้งเครื่องสูบน้ำ-ผลักดันน้ำเพิ่ม

นายสัญญาชัย เกตุวรชัย อธิบดีกรมชลประทาน กล่าวว่า การเตรียมการรับสถานการณ์ฝนตกหนักในช่วงวันที่ 16-18 มกราคมนี้ กรมชลประทานได้วางมาตรการต่างๆ ไว้รองรับ เช่น การเร่งระบายน้ำออกสู่

ทะเล โดยการติดตั้งเครื่องสูบน้ำ เครื่องผลักดันน้ำเพิ่มเติมจากของเดิม เพื่อเพิ่มศักยภาพในการระบายน้ำให้มากที่สุด เป็นการเพิ่มพื้นที่ว่างไว้รองรับพื้นที่ที่จะตกมาในระลอกใหม่ การตรวจสอบอาคารชลประทานต่างๆ ที่ได้รับผลกระทบจากน้ำท่วม และเร่งซ่อมแซมให้ใช้งานได้ตามปกติโดยเร็วที่สุด สำหรับพื้นที่ที่เข้าสู่

ภาวะปกติแล้ว เช่น ประจวบคีรีขันธ์ ชุมพร พัทลุง ยะลา ปัตตานี และนราธิวาส ยังคงเครื่องสูบน้ำและเครื่องผลักดันน้ำ ที่ได้ติดตั้งไว้เพื่อระบายน้ำก่อนหน้านี้ เพื่อรองรับสถานการณ์ หากเกิดฝนตกหนักอีกระลอก

## สรุปท่วมพื้นที่เกษตรกว่า1ล.ไร่

นายธีรภัทร ประยูรสิทธิ ปลัดกระทรวงเกษตรและสหกรณ์ กล่าวว่า ตั้งแต่วันที่ 1 ธันวาคม 2559 จนถึงขณะนี้พบว่าพื้นที่ประสบภัยภาคใต้ 12 จังหวัด มีเกษตรกรที่ปลูกพืชได้รับผลกระทบ 449,524 ราย พื้นที่เกษตรรวม 1,055,09 ไร่ แบ่งเป็นข้าว 273,372 ไร่ พืชไร่ 46,353 ไร่ พืชสวนและอื่นๆ 735,365 ไร่ ด้านประมง เกษตรกร 24,361 ราย พื้นที่ 39,292 ไร่ กระชัง 107,718 ตารางเมตร ด้านปศุสัตว์ เกษตรกร 190,149 ราย สัตว์ได้รับผลกระทบ ได้แก่ โค-กระบือ สุกร แพะ แกะ และสัตว์ปีก รวม 8,868,410 ตัว แปลงหญ้า 18,843 ไร่ ในส่วนยางพาราในพื้นที่ภาคใต้ที่ได้รับผลกระทบจากน้ำท่วม ใน 8 จังหวัด คือ สงขลา สุราษฎร์ธานี ประจวบคีรีขันธ์ ตรัง นครศรีธรรมราช พัทลุง ชุมพร และปัตตานี มีเกษตรกร 94,768 ราย พื้นที่ 731,064 ไร่

## คาด1-2วันเปิดเดินรถไฟได้ปกติ

รายงานข่าวจากกรมรถไฟแห่งประเทศไทย (ร.ฟ.ท.) แจ้งความคืบหน้าการเปิดเดินรถเส้นทางภาคใต้ เมื่อวันที่ 14 มกราคม ว่า ร.ฟ.ท.ได้ซ่อมแซม เส้นทางรถไฟที่ถูกน้ำท่วมช่วงระหว่างสถานีบางสะพานใหญ่-ชะมวงเสร็จเรียบร้อยแล้ว จึงเปิดเดินรถได้จากสถานีกรุงเทพ-สถานีชุมทางทุ่งสง และเส้นทางสายกันตัง ขณะนี้จึงเหลือเส้นทางช่วงสถานีชุมทางทุ่งสง-นครศรีธรรมราช-พัทลุง ที่ยังปิดซ่อมแซมอยู่ ส่งผลให้ขบวนรถไม่สามารถผ่านได้ โดยหลักๆ จะเป็นสะพานทางรถไฟที่ถูกน้ำท่วมทำให้สะพานขาด ซึ่งมีอยู่ประมาณ 2 แห่ง คงจะใช้เวลาอีก 1-2 วันจึงจะแล้วเสร็จ ทั้งนี้ ร.ฟ.ท.จะไม่ขนถ่ายผู้โดยสารทางรถยนต์ ดังนั้นหากผู้โดยสารไม่ประสงค์จะเดินทางสามารถ

ขอคืนเงินค่าตัวโดยสารได้เต็มราคา

## ทล.สรุป 'เส้นทาง-จว.' ที่กระทบ

นายสนธิรัตน์ สนธิจิรวงศ์ อธิบดีกรมทางหลวงเปิดเผยว่า กรมทางหลวงได้สรุปสถานการณ์เนื่องจากอุทกภัยในพื้นที่ภาคใต้ ระหว่างวันที่ 1-14 มกราคม 2560 ทำให้ทางหลวงได้รับผลกระทบทั้งสิ้น 15 จังหวัด ได้แก่ จังหวัดพัทลุง, จังหวัดนครศรีธรรมราช, จังหวัดสุราษฎร์ธานี, จังหวัดชุมพร, จังหวัดประจวบคีรีขันธ์, จังหวัดตรัง, จังหวัดระนอง, จังหวัดภูเก็ต, จังหวัดพังงา, จังหวัดกระบี่, จังหวัดสตูล, จังหวัดสงขลา, จังหวัดยะลา, จังหวัดปัตตานี และจังหวัดนราธิวาส จำนวนทั้งสิ้น 126 สายทาง 442 แห่ง ขณะนี้เดินทางได้แล้วทั้ง 126 สายทาง 442 แห่ง อย่างไรก็ตามทุกหน่วยงานของกรมทางหลวง ประกอบด้วย สำนักงานทางหลวง แขวงทางหลวง และหมวดทางหลวงในพื้นที่ยังคงเฝ้าระวังพร้อมรับมือกับสถานการณ์ตลอด 24 ชั่วโมง และพร้อมเข้าไปแก้ไขปัญหาเบื้องต้นตามการร้องขอจนกว่าสถานการณ์จะกลับเข้าสู่สภาวะปกติ โดยสำนักงานทางหลวงที่ 15 (ประจวบคีรีขันธ์) ระดมกำลังเจ้าหน้าที่ทุกแขวงทางหลวงในสังกัดเร่งทำความสะอาด เกรตโคลนดินที่ติดค้างบนผิวทาง และบริเวณหน้าบ้านประชาชน 2 ข้างทาง พร้อมฉีดล้างบริเวณชุมชนบางสะพานให้คืนสู่สภาวะปกติโดยเร็วที่สุด ทั้งนี้ ประชาชนสอบถามสภาพเส้นทาง สภาพการจราจร หรือขอความช่วยเหลือได้ที่สายด่วนกรมทางหลวง 1586 โทรฟรีทุกเครือข่ายตลอด 24 ชั่วโมง

## พณ.สั่งช่วยเหลือท่วม 2ระยะ

นายสนธิรัตน์ สนธิจิรวงศ์ รัฐมนตรีช่วยว่าการกระทรวงพาณิชย์ เปิดเผยว่า ได้ลงพื้นที่ตรวจสอบสภาพน้ำท่วมใน 3 จังหวัด คือสงขลา พัทลุง และตรัง โดยได้ประชุมพาณิชย์จังหวัด 14 จังหวัดภาคใต้ เพื่อประเมินสถานการณ์และหาแนวทางช่วยเหลือในระยะต่อไป โดยมอบนโยบายให้พาณิชย์จังหวัดติดตามสถานการณ์และการช่วยเหลือแบ่งเป็น 2 ระยะ ระยะแรกขอให้พาณิชย์จังหวัด ติดตามสถานการณ์ ภาวะราคาสินค้าและบริการอย่างใกล้ชิด โดยให้ปิดป้ายแสดงราคาให้ถูกต้อง ไม่ให้มีการฉวยโอกาสเอารัดเอาเปรียบหรือขึ้นราคาโดยไม่มีเหตุอันควร และร่วมกับจังหวัดออกเยี่ยมเยียน ดูแลประชาชน พร้อมทั้งแจกจ่ายสิ่งของที่จำเป็นแก่การครองชีพ ส่วนระยะต่อไปวางแผนติดตามเพื่อให้ความช่วยเหลือ

ได้ ทั้งเรื่องดำเนินการช่วยเหลือลดค่าครองชีพและสร้างรายได้ โดยการจัดจำหน่ายสินค้าราคาประหยัด รวมถึงการจัดจำหน่ายสินค้าผลิตภัณฑ์ชุมชนเพื่อช่วยสร้างรายได้เสริม ลดผลกระทบให้กับประชาชน

“นอกจากนี้ยังให้นโยบายเรื่องการปรับโครงสร้างการทำงานให้บูรณาการทั้งส่วนกลางและส่วนภูมิภาค มีรองปลัดกระทรวงพาณิชย์และผู้ตรวจราชการเข้าไปกำกับดูแล โดยมุ่งหวังการทำงานเพื่อประชาชนอย่างเต็มที่รวมทั้งเกษตรกร ผู้ผลิต ผู้ค้า ผู้ประกอบการ ผู้ส่งออก และผู้บริโภค ดูแลสร้างความสมดุลให้ทุกภาคส่วน ทุกระดับเพื่อขับเคลื่อนเศรษฐกิจการค้าของประเทศ” นายสนธิรัตน์กล่าว

## สนามบินนครศรีฯเปิดใช้แล้ว

ที่ท่าอากาศยานนครศรีธรรมราช ต.ปากพูน อ.เมือง จ.นครศรีธรรมราช นายอาคม เติมพิทยาไพสิฐ รัฐมนตรีว่าการกระทรวงคมนาคม นายตรุณ แสงฉาย อธิบดีกรมท่าอากาศยาน นายสกล จันทรักษ์ รองผู้ว่าราชการจังหวัดนครศรีธรรมราช ร่วมต้อนรับผู้โดยสารเที่ยวบินแรก หลังจากท่าอากาศยานนครศรีธรรมราชหยุดให้บริการเนื่องจากน้ำท่วมหัวรันเวย์ตั้งแต่วันที่ 6 มกราคมที่ผ่านมา และเปิดให้บริการตามปกติตั้งแต่วันที่ 13 มกราคมที่ผ่านมา โดยในวันนั้นเที่ยวบินแรก เป็นเที่ยวบินสายการบินไทยไลอ้อนแอร์จากท่าอากาศยานนานาชาติดอนเมือง โดยมีผู้โดยสารเต็มลำเมื่อผู้โดยสารเดินทางมาถึงประตูทางเข้าของท่าอากาศยานนครศรีธรรมราช นายอาคมและคณะได้มอบดอกไม้ให้แก่ผู้โดยสารเพื่อเป็นกำลังใจและยืนยันในความปลอดภัยของท่าอากาศยานนครศรีธรรมราช

นายอาคมกล่าวว่า จากการทดสอบความแข็งแรงของพื้นรันเวย์ด้วยเครื่อง Falling Weight Deflectometer โดยผู้เชี่ยวชาญของกรมทางหลวงชนบท ที่น้ำหนัก 120 ตัน ซึ่งเท่ากับน้ำหนักของเครื่องบินโบอิง 737 ขณะร่อนลงจอดพื้นรันเวย์ยังมีความมั่นคงแข็งแรงเท่ากับการทดสอบเมื่อปี 2556 แสดงว่า พื้นรันเวย์สนามบินนครศรีธรรมราชยังไม่เปลี่ยนแปลง ส่วนระบบไฟฟ้าต่างๆ ได้ตรวจเช็คปรับปรุงแก้ไขจนเป็นปกติแล้ว ตั้งแต่วันที่ 18.00 น. ของวันที่ 13 มกราคม ท่าอากาศยานนครศรีธรรมราชเปิดให้บริการตามปกติ แต่สายการบินจะเริ่มทำการบินเที่ยวแรกในเช้าวันที่ 14 มกราคม หลังจากที่ได้เปิดให้บริการ

ไป 1 สัปดาห์

## เตรียมงบ430ล.สร้างเขื่อนป้องกัน

“สำหรับการแก้ไขปัญหาน้ำท่วมสนามบินนครศรีธรรมราชในระยะยาว จะใช้งบฟื้นฟูเพื่อก่อสร้างเขื่อนประมาณ 430 ล้านบาท เพื่อป้องกันไม่ให้น้ำเล็ดลอดเข้ามาในสนามบินอีก ซึ่งสนามบินนครศรีธรรมราชถือว่าโชคดี เนื่องจากมีถนนของกรมทางหลวงและกรมทางหลวงชนบทเป็นแนวกันโดยรอบ แต่ปีนี้ก็มีปริมาณน้ำมากเกือบเท่ากับปี 2554 ทำให้น้ำเล็ดลอดเข้าไปในสนามบินได้ แต่เมื่อสร้างเขื่อนแล้วน้ำจะเข้ามาไม่ได้แล้ว” นายอาคมกล่าว

จากนั้นนายตรุณ เดินทางบริเวณโดยรอบของท่าอากาศยาน พร้อมยืนยันและให้ความมั่นใจถึงความปลอดภัย เนื่องจากได้จัดส่งเจ้าหน้าที่ลงสำรวจและทดสอบระบบความปลอดภัยและระบบการบินเป็นที่เรียบร้อยแล้ว นายอาคมและคณะได้เดินทางกลับกรุงเทพมหานคร ที่ท่าอากาศยานนครศรีธรรมราชด้วยเช่นกัน

## จับจระเข้คืนสวนสัตว์นครศรีฯ

เวลา 14.00 น. วันเดียวกัน ศูนย์วิทยุป้องกันและบรรเทาสาธารณภัย เทศบาลนครนครศรีธรรมราช ได้รับแจ้งจากชาวบ้านว่าพบจระเข้ขนาดใหญ่ลอยอยู่บริเวณคลองท่าแพ หมู่ 9 ต.ปากพูน อ.เมือง จ.นครศรีธรรมราช นายสุชาติ เชาว์ระชา ห้วยน้ำฝ้ายป้องกันฯ ได้นำกำลังเจ้าหน้าที่ 10 นาย พร้อมอาวุธปืนและอุปกรณ์จับสัตว์น้ำ เข้าตรวจสอบในพื้นที่ ใช้

เวลาค้นหาหนักกว่า 2 ชั่วโมง ก่อนพบจระเข้ลอยคอขึ้นมาบนผิวน้ำใกล้จุดที่ชาวบ้านพบขนาดลำตัวยาวกว่า 3 เมตร เจ้าหน้าที่จึงใช้ปืนยิงยาสลบใส่เข้าบริเวณลำตัวของจระเข้และใช้ตาข่ายขนาดใหญ่ลากยกขึ้นมายังบริเวณริมคลอง ใช้ผ้ากระสอบคลุมปากมัดมิดมิดมัดไว้เพื่อความปลอดภัย ก่อนนำขึ้นรถ 6 ล้อของเทศบาลนำไปขังต่อภายในกรงสวนสัตว์

นายมนัส พงศ์ยี่หล้า รองนายกเทศมนตรีนครนครศรีธรรมราช ผู้ดูแลรับผิดชอบ “สวนสัตว์ ท่าอากาศยาน” เปิดเผยว่า ขณะนี้จระเข้ที่อยู่ภายในสวนสัตว์ครบแล้วทั้ง 4 ตัว ซึ่งตัวที่พบในวันนี้เป็นตัวสุดท้าย ชื่อ “ไอ้ยักษ์” รวมถึง “นาเดียร์” จระเข้แก่ขนาดใหญ่ที่ประชาชนให้ความสนใจ และวิตกกังวลเป็นอย่างมากว่าหลุดหายไปจากสวนสัตว์ ที่

จริงแล้วไม่ได้หลุดไปแต่อย่างใด ขณะนี้ภายในสวนสัตว์มีจระเข้ครบแล้วทั้ง 4 ตัว

## ชาวบ้านเครียด-ซึมเศร้า น้ำท่วม

นพ.สุพจน์ ภูเก้าล้วน ผู้อำนวยการโรงพยาบาลกระบี่ กล่าวว่า หลังเกิดเหตุน้ำป่าจากเทือกเขาพนมเบญจาหลากท่วมบ้านเรือนประชาชนสร้างความเสียหายอย่างหนัก โรงพยาบาลกระบี่ร่วมกับโรงพยาบาลชุมชนในพื้นที่ต่างๆ จัดเจ้าหน้าที่เข้าไปดูแลด้านสุขภาพพบผู้ป่วยระบบน้ำท่วมบ้านจำนวนมากเริ่มป่วยทางจิต ซึมเศร้า มีภาวะเครียดกับเหตุการณ์ที่เกิดขึ้น เจ้าหน้าที่ได้เข้าพูดคุยและมอบสิ่งของช่วยเหลือ ทำให้ผู้ป่วยระบบกายอาการดีขึ้น

“สาเหตุมาจากสถานการณ์น้ำท่วมทำให้ทรัพย์สินเสียหาย บางรายหมดเนื้อหมดตัวเหลือแต่ตัวบ้าน ข้าวของสูญหายไปกับน้ำหลังเวลาผ่านไปยังไม่ได้รับการช่วยเหลือทำให้เกิดภาวะเครียด ผู้ป่วยกลุ่มนี้ส่วนใหญ่อยู่ในพื้นที่ห่างไกล เข้าถึงยาก มีผู้ป่วยหลายรายเดินทางมาหาแพทย์ ซึ่งพบว่ามีความเครียด อารมณ์ไม่ดี เครียด อยากฝากไปถึงหน่วยงานที่เกี่ยวข้องให้เข้าช่วยเหลือให้ทั่วถึง” นพ.สุพจน์กล่าว

## 5อำเภอสงขลาน้ำยังวิกฤต

ที่จ.สงขลา ผู้สื่อข่าวรายงานว่า สถานการณ์น้ำท่วมตลอดแนวชายฝั่งทะเลสาบสงขลาใน 5 อำเภอของ จ.สงขลา ล่าสุดสถานการณ์ยังไม่คลี่คลาย ยังมีพื้นที่ถูกน้ำท่วมขัง หลายจุดมีระดับน้ำสูงกว่า 1 เมตร อาทิ บ้านหัวเสม็ด หมู่ 2 ต.เชิงแส อ.กระแสสินธุ์ มีชาวบ้าน 17 ครัวเรือน ซึ่งอยู่ลึกเข้าไปจากถนนใหญ่ประมาณ 2 กิโลเมตร สภาพถูกตัดขาด เนื่องจากต้องเดินทางเข้าออกหมู่บ้านโดยทางเรือเท่านั้น รวมทั้งมีเรือเพียง 1 ลำ นอกจากนี้พบโรงเรียนบ้านรัตปุน ต.เชิงแส ยังถูกน้ำท่วมขังอาคารเรียนในสัปดาห์หน้า อาจไม่สามารถเปิดเรียนได้เพราะต้องรอให้น้ำลดและฟื้นฟูโรงเรียนก่อน

นายทิวา สังข์บุญญา นายกเทศมนตรีตำบลเชิงแส กล่าวว่า เทศบาลเข้าไปช่วยเหลือและดูแลประชาชนในเขตเทศบาลทั่วถึงทุกครัวเรือน อย่างน้อยครัวเรือนละ 2-4 ครั้งตามความเดือดร้อน โดยเฉพาะข้าวสารอาหารแห้งและน้ำดื่มไม่ขาดตกบกพร่อง แต่ระดับน้ำยังสูง โรงเรียน 3 แห่ง มีโรงเรียนกระแสสินธุ์

วิทยา บ้านรัตปุนและโรงเรียนวัดเชิงแส ศูนย์เด็กเล็ก 2 แห่ง ยังไม่สามารถเปิดเรียนได้ วัดหัวถนน วัดเอกราชยังท่วมเช่นกัน

ว่าที่ ร.ต.ตระกูล ไทธรรม ผู้อำนวยการศูนย์ป้องกันและบรรเทาสาธารณภัย (ปภ.) เขต 12 สงขลา กล่าวว่า พื้นที่ 5 จังหวัดชายแดนภาคใต้มีพื้นที่ประสบภัยน้ำท่วม 4 จังหวัด มี 55 อำเภอถูกน้ำท่วม ขณะนี้ทุกอำเภอเข้าสู่สภาวะปกติ ยกเว้น 5 อำเภอ จ.สงขลา คือ อ.ระโนด กระแสสินธุ์ สทิงพระ ควนเนียง และสิงหนคร ยังอยู่ในขั้นวิกฤต

## รพ.บางสะพานเปิด16ม.ค.

ที่ จ.ประจวบคีรีขันธ์ นพ.สุรินทร์ ลีป ซึ่ง นายแพทย์สาธารณสุขจังหวัด (สสจ.) ประจวบคีรีขันธ์ เปิดเผยว่า ขณะนี้ทีมวิศวกรจากกรมสนับสนุนบริการสุขภาพได้เร่งฟื้นฟูระบบต่างภายในโรงพยาบาลบางสะพานหลังน้ำลด โดยอบไอโซนเพื่อฆ่าเชื้อและป้องกันปัญหากลิ่นอับจากความชื้นในห้องบริการห้องผ่าตัด ห้องคลอด เพื่อเพิ่มความมั่นใจในความปลอดภัย ส่วนเครื่องมือแพทย์ทุกชิ้น ทีมวิศวกรได้เร่งตรวจสอบทั้งด้านความปลอดภัยของระบบสาธารณสุขโรคและมาตรฐานความเที่ยงตรงแม่นยำ คาดว่าภายใน 2 วันจะครบคลุมระบบสนับสนุนที่ได้รับความเสียหายได้ร้อยละ 90 และเสร็จสมบูรณ์ภายใน 1 เดือน

“สำหรับมาตรการฟื้นฟูชุมชนได้ส่งเจ้าหน้าที่ สสจ.ร่วมกับทีมจิตแพทย์กระทรวงสาธารณสุขเร่งฟื้นฟูสภาพจิตใจผู้ป่วยระบบน้ำท่วม รวมทั้งประสานอาสาสมัครสาธารณสุขประจำหมู่บ้าน (อสม.) เพื่อช่วยเหลือผู้ป่วยติดเตียง ขณะที่การบริการผู้ป่วยที่โรงพยาบาลสนาม ภายในโรงเรียนบางสะพานวิทยามีทีมแพทย์จากหลายจังหวัดเข้ามาสนับสนุนบริการอย่างต่อเนื่อง จนกว่าโรงพยาบาลบางสะพานจะเปิดรักษาผู้ป่วยใน 30 เตียงในวันที่ 16 มกราคมนี้” นพ.สุรินทร์กล่าว

## “ฉัตรชัย” นำทัพ ระดมทุกหน่วยงานเร่งช่วยชาวใต้พ้นวิกฤติ

จากภาวะวิกฤติน้ำท่วมภาคใต้ในจังหวัด ประกอบด้วย นครศรีธรรมราช พัทลุง นราธิวาส สุราษฎร์ธานี ยะลา สงขลา ปัตตานี ชุมพรและตรัง จากการสำรวจข้อมูลคาดการณ์ว่ามีเกษตรกรได้รับผลกระทบกว่า 391,568 รายครอบคลุมพื้นที่กว่า 982,964 ไร่ นับเป็นภัยพิบัติครั้งรุนแรงอีกครั้งของชาวใต้ในรอบ 30 ปี และยามนี้คงไม่มีอื่นใดสำคัญไปกว่าการหล่อหลอมน้ำใจระดมความช่วยเหลือให้ชาวใต้พ้นวิกฤติโดยเร็ว

จากภาวะวิกฤติดังกล่าวพล.อ.ฉัตรชัย สาริกัลยะ



รัฐมนตรีว่าการกระทรวงเกษตรและสหกรณ์ กล่าวได้ว่า ได้มอบหมายให้ทุกหน่วยงานภายใต้กระทรวงเกษตรและสหกรณ์เร่งลงพื้นที่ประสบภัยเพื่อให้ความช่วยเหลือเกษตรกรอย่างเร่งด่วน โดยได้จัดตั้ง “ศูนย์ติดตามและแก้ไขปัญหาน้ำท่วมภัยพิบัติด้านการเกษตร” กระทรวงเกษตรและสหกรณ์ ทำหน้าที่คอยติดตาม วิเคราะห์ สถานการณ์ ผลกระทบด้านการเกษตร แจ้งเตือนภัย ติดตาม เฝ้าระวังการช่วยเหลือผู้ประสบภัยด้านการเกษตร รายงานข้อมูลความเสียหายและการช่วยเหลือประสานงานกับหน่วยงานที่เกี่ยวข้อง เพื่อบรรเทาความเสียหายที่เกิดขึ้นอย่างรวดเร็วและทันทั่วถึง รวมทั้งได้สั่งการให้หน่วยงานที่เกี่ยวข้องลงสำรวจพื้นที่ที่ยังพารา ปาล์ม ไม้ผล พืชไร่ และวิเคราะห์ความเสียหายเพื่อทำแผนฟื้นฟูโดยส่งเจ้าหน้าที่ทั้งในพื้นที่และส่วนกลางในการดำเนินการด้านการปลูสดูแลได้เร่งให้สำรวจว่า ยังมีสัตว์ตกค้างอยู่ในพื้นที่น้ำท่วมอีกหรือไม่ พร้อมทั้งเฝ้าระวังในเรื่องโรคระบาดสัตว์ที่อาจเกิดขึ้นภายหลังน้ำลด

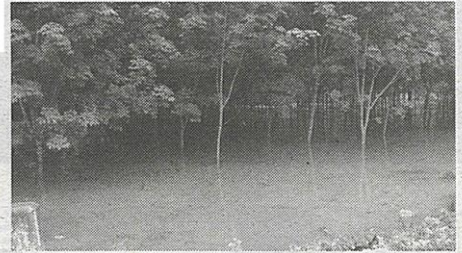
“ในส่วนของมาตรการให้ความช่วยเหลือเยียวยาเกษตรกรที่ได้รับผลกระทบ ได้สั่งการให้ผู้ตรวจราชการกระทรวงเกษตรฯ ในแต่ละเขตรับผิดชอบกำกับดูแล โดยจะต้องมีการสำรวจความเสียหายจริงเพื่อทำแผนการฟื้นฟูเยียวยาเป็นรายจังหวัด

รวมถึงเร่งรัดการช่วยเหลือตามมาตรการช่วยเหลือเยียวยาเกษตรกรผู้ประสบอุทกภัยปี 2559/60 ครึ่งเรือนละ 3,000 บาท ให้ถึงมือเกษตรกรโดยเร็วที่สุด รวมทั้งในแต่ละหน่วยงานใช้เทคโนโลยีที่มีอยู่แล้วนำออกมาช่วยเหลือเกษตรกร พร้อมทั้งเร่งพิจารณามาตรการช่วยเหลือให้รวดเร็วแต่รัดกุม เช่น ภาพถ่ายดาวเทียมของ Gisda เพื่อระดมทุกพลังกำลังที่มีในมือช่วยเหลือชาวใต้ให้พ้นวิกฤติในครั้งนี้อย่างเต็มที่” พล.อ.ฉัตรชัย กล่าว

พล.อ.ฉัตรชัย กล่าวถึงการวางแผนช่วยเหลือฟื้นฟูหลังน้ำลดด้วยว่า ในส่วนด้านพืชได้มอบหมายให้แต่ละหน่วยงานออกเยี่ยมเกษตรกรและให้คำแนะนำนำฟื้นฟูปรับปรุงบำรุงดินและฟื้นฟูสภาพสวนไม้ยืนต้น พร้อมกันนั้นได้ช่วยเหลือตามมาตรการช่วยเหลือเยียวยาเกษตรกรผู้ประสบอุทกภัยปี 59/60 กรณีได้รับผลกระทบครึ่งเรือนละ 3,000 บาทส่วนอีก 2 มาตรการคือ การสำรวจความเสียหายสิ้นเชิงเพื่อให้การช่วยเหลือตามระเบียบกระทรวงการคลังและโครงการประกันภัยชาวนาปี 59/60

ส่วนด้านกรมปศุสัตว์ จากรายงานของสำนักงานปศุสัตว์เขต 9 พบว่าขณะนี้ภาคปศุสัตว์ที่ได้รับผลกระทบจากน้ำท่วมในพื้นที่ 3 จังหวัดภาคใต้ ได้แก่ สงขลา สตูล นราธิวาส หลังจากเกิดภาวะน้ำท่วม ได้ให้ความช่วยเหลือด้วยการเร่งอพยพสัตว์ไปยังพื้นที่สูง 310,004 ตัว แจกเสบียงสัตว์ อาทิ หญ้าแห้ง, หมักสด, อาหาร TMR, อาหารสำเร็จรูป จำนวน 160,635 กิโลกรัม แจกถุงยังชีพสัตว์ 708 ชุด ให้การรักษาพยาบาล 642 ตัว สร้างคอกสัตว์เคลื่อนที่ 31 ชุด การบริการด้านสุขภาพสัตว์ การจัดตั้งศูนย์อพยพปศุสัตว์เป็นต้น นอกจากนี้ ในส่วนการเตรียมการช่วยเหลือฟื้นฟูในพื้นที่ที่มีระดับน้ำเริ่มลดลง ได้สั่งการทุกหน่วยงานด้านวิชาการเข้าปฏิบัติการฟื้นฟูเพื่อปรับสภาพพื้นที่การเกษตรและการประกอบอาชีพเกษตรกรกรมของเกษตรกรที่ประสบภัยให้กลับสู่ภาวะปกติโดยเร็วที่สุด

ในขณะที่กรมวิชาการเกษตร ได้ทำการเร่งติดตามสถานการณ์และออกเยี่ยมเยียนเกษตรกรตลอดจนติดตามให้คำแนะนำทางวิชาการเกี่ยวการฟื้นฟูไม้ผลหลังน้ำลดในพื้นที่อำเภอชะอวด อ.เมือง อ.ปากพนัง และอ.พระพรหม โดยเฉพาะพื้นที่ปลูกส้มโอพันธุ์ทับทิมสยาม พร้อมทั้งเตรียมพันธุ์พืชสำหรับ



สำหรับภาคประมง มีพื้นที่ลัดน้ำที่ได้รับผลกระทบเป็นกึ่งกัมกรวม/กึ่งทะเล/ปูทะเลและหอยทะเลจำนวน 8,008 ไร่ ปลาและสัตว์น้ำที่เลี้ยงในบ่อดิน นาข้าวหรือร่องสวน 20,360 ไร่ สัตว์น้ำที่เลี้ยงในกระชังหรือบ่อซีเมนต์จำนวน 44,572 ต่อม. ในส่วนนี้กระทรวงเกษตรได้เตรียมมาตรการช่วยเหลือเฉพาะหน้าดังนี้ 1.ให้กองตรวจการประมงโดยศูนย์ป้องกันและปราบปรามประมงทะเล นำเรือตรวจการประมงขนาด 15 ฟุต จำนวน 50 ลำ ออกช่วยเหลือราษฎรและร่วมกับหน่วยงานอื่นๆ แจกจ่ายถุงยังชีพในพื้นที่ประสบภัยอย่างทั่วถึง ส่วนมาตรการช่วยเหลือหลังน้ำลด ใช้มาตรการเช่นเดียวกับพืชคือจ่ายให้ครัวเรือนละ 3,000 บาท จากนั้นให้เร่งสำรวจความเสียหายเพื่อให้ความช่วยเหลือตามระเบียบกระทรวงการคลัง ว่าด้วยเงินทดรองราชการเพื่อช่วยเหลือผู้ประสบภัยพิบัติกรณีฉุกเฉิน.พ.ศ 2556และที่แก้ไขเพิ่มเติม 2559

ด้านกรมชลประทาน ได้สนับสนุนเครื่องสูบน้ำ 105 เครื่อง เครื่องผลักดันน้ำ 57 เครื่อง รถชุด 10 เครื่อง สูบน้ำด้วยสถานีสูบน้ำไฟฟ้า 8 สถานีและชุดลอกกำจัดผักตบชวาและชุดลอกเปิดทางน้ำ นอกจากนี้ในส่วนของหน่วยงานอื่นๆ อาทิ กรมส่งเสริมสหกรณ์ ได้สนับสนุนข้าวสาร 46 ตันเพื่อประกอบเลี้ยงแก่ผู้ประสบภัย ในขณะการยางแห่งประเทศไทย(กยท.) แจกปัจจัยยังชีพ 4,960 ชุด ส่วนกรมส่งเสริมการเกษตรก็ได้ตั้งครัวประกอบการเลี้ยงแก่ผู้ประสบภัย

พล.อ.ฉัตรชัย กล่าวด้วยว่า นอกจากนี้เรายังมีแผนการฟื้นฟูเกษตรกรที่ประสบภัยให้กลับสู่ภาวะปกติหรือพัฒนาให้ดีกว่าและปลอดภัยกว่าเดิมอีกด้วย โดยแผนดังกล่าวได้ประสานความร่วมมือกับผู้ว่าราชการจังหวัดเพื่อเร่งระบายน้ำผลักดันน้ำสู่ลำน้ำสายหลักและทะเลโดยเร็วรวมทั้งสำรวจช่วยเหลือระบายน้ำพื้นที่การเกษตรลุ่มต่ำ ควบคู่กับการจัดชุดปฏิบัติการฟื้นฟูเพื่อปรับสภาพพื้นที่เกษตรและการ



ประกอบอาชีพเกษตรกรรมของเกษตรกรที่ประสบภัยให้กลับสู่ภาวะปกติหรือพัฒนาให้ดีกว่าเดิม เช่น การฟื้นฟูปรับปรุงบำรุงดิน การฟื้นฟูสภาพต้นพืชจากการชะงักการเจริญเติบโต การฟื้นฟูสุขภาพสัตว์ การติดตามเฝ้าระวังการจำหน่ายปัจจัยการผลิตทางการเกษตรที่มีมาตรฐาน รวมทั้งทุกหน่วยงานเร่งสร้างการรับรู้ และความเข้าใจความเสี่ยงจากภัยพิบัติแก่เกษตรกรเพื่อให้พร้อมรับมือและฟื้นคืนกลับได้ในระยะเวลาที่รวดเร็วและมีประสิทธิภาพ และที่สำคัญที่สุดคือการเตรียมการด้านงบประมาณ เพื่อการฟื้นฟูเกษตรกร พื้นที่เกษตรกรรม สถานที่ราชการ เพื่อช่วยเหลือตามระเบียบกระทรวงการคลัง เพื่อลดภาระครัวเรือนเกษตรกรโดยการขยายระยะเวลาสินเชื่อสหกรณ์ เป็นต้น

“สำหรับการเตรียมการด้านงบประมาณเพื่อการฟื้นฟูเกษตรกร พื้นที่เกษตรกรรม และการช่วยเหลือตามระเบียบกระทรวงการคลัง กระทรวงเกษตรฯ จะพิจารณาแนวทางในการให้ความช่วยเหลือให้รวดเร็วขึ้น โดยเฉพาะการนำเทคโนโลยีมาใช้เพื่อให้พิสูจน์ได้ว่าผลผลิตเสียหายจริงเพื่อไม่ให้เกิดปัญหาในเรื่องระเบียบทางราชการขณะเดียวกัน เงินช่วยเหลือถึงมือเกษตรกรให้สามารถกลับมาทำการเกษตรได้ทันต่อสถานการณ์มากยิ่งขึ้น โดยในส่วนของงบประมาณการให้ความช่วยเหลือหลังน้ำลด เบื้องต้นจะต้องใช้งบปกติของกระทรวงเกษตรฯ ดำเนินการหากไม่เพียงพอก็ต้องนำเสนอของบกลางต่อไป”พล.อ.ฉัตรชัย กล่าว

ในขณะที่แผนการป้องกันน้ำท่วมในระยะกลางและระยะยาว พล.อ.ฉัตรชัย ได้สั่งการให้กรมชลประทานจัดทำแผนพัฒนากลุ่มจังหวัดภาคใต้ 7 โครงการ โดยให้จัดทำเป็นแพคเกจรายกลุ่ม เช่น กลุ่มจังหวัดปัตตานีและ นราธิวาส พร้อมสั่งการให้ศึกษาความเป็นไปได้ ในการนำงบพัฒนากลุ่มจังหวัดดังกล่าวบรรจุในแผนงบกลางในปีงบประมาณ 2560-2561 จากเดิมอยู่ในแผนปี 2563-2564 คาดว่างบประมาณจะอยู่ที่ 30,000 ล้านบาท เพื่อป้องกันและแก้ปัญหา น้ำท่วมในระยะกลาง-ยาวช่วงระยะเวลา 3-5 ปี โดยตั้งเป้าให้แผนเริ่มดำเนินการในปี 2561 นอกจากนี้ได้สั่งการเจ้าหน้าที่ที่ลงพื้นที่รายงานสภาพการเดินทางและคมนาคมทุกวัน เพื่อนำความความช่วยเหลือลงสู่พื้นที่ได้สะดวกมากขึ้น ซึ่งในวันที่ 11 มกราคมนี้จะลงพื้นที่จังหวัดน่าน้ำท่วมภาคใต้ เพื่อทำงานแบบบูรณาการร่วมกัน ทั้งการแก้ปัญหาการช่วยเหลือเฉพาะหน้า รวมถึงการดูแลการอพยพสัตว์ และประชาชนในพื้นที่ช่วงวิกฤติอีกด้วย

ทั้งหมดคือการเดินทางไปช่วยเหลือพี่น้องชาวใต้ภายใต้มาตรการของกระทรวงเกษตรฯ ซึ่งเรียกได้ว่ามาแบบครบวงจรทั้งแผนเฉพาะหน้าและแผนฟื้นฟูหลังประสบภัย ทั้งนี้หวังเพียงให้เกษตรกรชาวใต้ที่ประสบภัยมีชีวิตความเป็นอยู่และรายได้กลับสู่ภาวะปกติหรือพัฒนาให้ดีกว่าเดิมนั่นเอง.

# 'ฉัตรชัย' กำชับเยียวยาพื้นที่หลังน้ำลด - เดือน 5 จังหวัดได้เสียงท่วมซ้ำ ช่วยเกษตรกร 6.6 แสนราย



ช่วยนำท่วม : พล.อ.ประยุทธ์ จันทร์โอชา นายกรัฐมนตรี เป็นประธานรับมอบเงินช่วยเหลือผู้ประสบอุทกภัยภาคใต้ และร่วมรับโทรศัพท์จากผู้บริจาค โดยนั่งคู่กับ น้องเมย์ รัชก อินทนนท์ ในรายการพิเศษ "ประชารัฐร่วมใจ ช่วยอุทกภัยภาคใต้" ณ ดิกลันดิโมเดิร์น ทำเนียบรัฐบาล วานนี้ (15 ม.ค.)

## ปก.สั่งเตรียมพร้อม24ชั่วโมง รับมือฝนถล่มหนัก16-18ม.ค.

รัฐบาลเตือนพื้นที่ภาคใต้เตรียมพร้อมรับมือฝนระลอกใหม่ 16-18 ม.ค.นี้ เร่งพร่องน้ำแม่น้ำตาปี-ลุ่มน้ำตรัง รอรับมวลน้ำระบ 5 จังหวัด เสียงน้ำหลาก-ดินถล่มปลัดมหาดไทยสั่งผู้ว่าเตรียมพร้อมแผนเผชิญเหตุฉุกเฉิน ปก.ประสานทุกหน่วยเตรียมรับมือ 24 ชั่วโมง "เกษตร"เร่งเยียวยาเกษตรกร 6.6 แสนราย ขณะที่ยกย.ตั้งบ 398 ล้านช่วยเจ้าของสวนยาง-ลูกจ้างรพ.บางสะพานเปิดให้บริการเต็มรูปแบบ

วานนี้(15ม.ค.)พล.ท.สรรเสริญ แก้วกำเนิด โฆษกประจำสำนักนายกรัฐมนตรี กล่าวถึงสถานการณ์น้ำท่วมในพื้นที่ภาคใต้ว่า ขณะนี้สถานการณ์ส่วนใหญ่เริ่มคลี่คลาย แต่มีพื้นที่บางส่วนที่มีระดับน้ำท่วมสูง โดยเฉพาะ จ.สุราษฎร์ธานีและนครศรีธรรมราช ซึ่งรัฐบาลได้เร่งระบายน้ำในพื้นที่ดังกล่าวและจังหวัดอื่นที่ยังมีน้ำท่วมขัง เช่น จ.ตรังและสงขลา โดยได้ติดตั้งเครื่องสูบน้ำกว่า 70 เครื่อง เครื่องผลักดันน้ำกว่า 50 เครื่อง เพื่อให้น้ำไหลลงทะเลได้เร็วขึ้น พร้อมทั้งพร่องน้ำในลุ่มน้ำตาปี ลุ่มน้ำตรัง และชุดเปิดทางน้ำหลายแห่ง เตรียมการรองรับฝนระลอกใหม่

อ่านต่อหน้า 13

ต่อจากหน้า 16

## ช่วย

ในช่วงวันที่ 16 - 18 ม.ค.นี้ ทั้งนี้ขอเตือนให้ประชาชนในพื้นที่ภาคใต้ระมัดระวังอันตรายจากฝนที่ตกหนักในระยะ 1-3 วันนับจากนี้โดยเคลื่อนย้ายทรัพย์สินมีค่าขึ้นบนที่สูง และเดินทางสัญจรด้วยความไม่ประมาท โดยเฉพาะในพื้นที่เสี่ยงภัยชายฝั่งระวางคลื่นลมแรง เรือเล็กให้งดออกจากฝั่ง

พล.ท.สรรเสริญ กล่าวต่อว่า สำหรับในพื้นที่ที่น้ำลดแล้ว เจ้าหน้าที่ได้เตรียม

แผนซ่อมแซมอาคารบ้านเรือน เครื่องใช้ไฟฟ้า ยานพาหนะ ถนนหนทาง และระบบสาธารณูปโภค ที่ได้รับผลกระทบในส่วนของภาครัฐเตรียมจ่ายเงินชดเชยความเสียหาย ทั้งกรณีเสียชีวิต บ้านเรือนและพื้นที่การเกษตรเสียหาย ตลอดจนอุปกรณ์ประกอบอาชีพไม่สามารถใช้งานได้

อย่างไรก็ดีขอให้ประชาชนในพื้นที่ติดตามข่าวสารและประกาศจากทางราชการอย่างใกล้ชิด โดยหากต้องการขอความช่วยเหลือสามารถติดต่อหน่วยงานราชการได้ทุกแห่งทั้งในส่วนกลางและในพื้นที่หรือโทรสายด่วนข้อมูลข่าวสารของรัฐบาล 1111 และสายด่วนนิรภัย ปก. 1784 ตลอด 24 ชม.

### มท.สั่งผู้ว่ารับมือน้ำระลอกใหม่

นายกฤษฎา บุญราช ปลัดกระทรวงมหาดไทย(มท.) ในฐานะรองผู้บัญชาการป้องกันและบรรเทาสาธารณภัยแห่งชาติ (บกปภ.ช.) ได้ส่งหนังสือด่วนที่สุดถึงรองปลัดมท.ฝ่ายความมั่นคง หัวหน้าฝ่ายติดตาม ฝ่ายอำนวยการ และฝ่ายสนับสนุน เลขานุการบกปภ.ช. อธิบดีทุกกรมในสังกัด ผู้ว่าราชการจังหวัด นายอำเภอ และผู้บริหารองค์กรปกครองส่วนท้องถิ่น(อปท.) ในภาคใต้ทุกจังหวัด เพื่อเตรียมแก้ไขปัญหาคู่กัดภัยระลอกใหม่ที่อาจเกิดในวันที่ 16 ม.ค. นี้ เป็นต้นไป

โดยพื้นที่ที่คาดว่าจะเกิดเหตุน้ำท่วมสูงในรอบนี้คือบริเวณที่ลุ่มต่ำ อ.พุนพิน จ.สุราษฎร์ธานี และอ.รอบทะเลน้อย จ.พัทลุง ทั้งนี้ขอให้ผู้ว่าฯในพื้นที่ได้ประสานงานกับหน่วยงานที่เกี่ยวข้องเร่งติดตั้งเครื่องสูบน้ำหรือเครื่องผลักดันน้ำในพื้นที่ดังกล่าวล่วงหน้าเพื่อเร่งระบายน้ำออกจากพื้นที่ไว้ก่อน ทั้งนี้เมื่อเกิดน้ำท่วมจนเกิดพื้นที่วิกฤตขอให้แต่งตั้งผู้บัญชาการเหตุการณ์เป็นการเฉพาะเพื่อเข้าไปรับผิดชอบพื้นที่โดยตรง

โดยขณะนี้มีการอนุมัติให้ขยายวงเงินงบกลางเพื่อช่วยเหลือผู้ประสบภัยเป็นจังหวัดละ 50 ล้านบาท พร้อมยกเว้นระเบียบให้จังหวัดสามารถใช้งบดังกล่าวแก้ไขปัญห

ให้ประชาชนในเรื่องต่างๆ ได้แล้วขณะที่ในพื้นที่ที่ภัยยุติหรือน้ำลดแล้วให้มอบหมาย อปท.และหน่วยงานสาธารณสุข หรือหน่วยงานของกระทรวงทรัพยากรธรรมชาติและสิ่งแวดล้อม(ทส.) เข้าไปดำเนินการเร่งทำความสะอาดต่อไป

### เตือน 5 จังหวัดเตรียมพร้อม 24 ชม.

นายฉัตรชัย พรหมเลิศ อธิบดีกรมป้องกันและบรรเทาสาธารณภัย(ปภ.) ในฐานะผู้อำนวยการกลาง ได้ส่งหนังสือด่วนที่สุด ถึงผู้อำนวยการศูนย์ป้องกันและบรรเทาสาธารณภัย เขต 11 สุราษฎร์ธานี และเขต 12 สงขลา เพื่อแจ้งเตือนนำท่วมฉับพลัน น้ำป่าไหลหลาก และดินถล่ม ในช่วงวันที่ 16 - 18 ม.ค.นี้ บริเวณ 5 จังหวัด ได้แก่ จ.ชุมพร ใน อ.หลังสวน อ.พะโต๊ะ และอ.ละแม จ.สุราษฎร์ธานี ใน อ.ท่าชนะ อ.ไชยา อ.ท่าฉาง อ.กาญจนดิษฐ์ และอ.ดอนสัก จ.นครศรีธรรมราช ใน อ.ขนอม อ.สิชล อ.นบพิตำ อ.พิปูน อ.พรหมคีรี อ.ลานสกา อ.ร่อนพิบูลย์ อ.จุฬาภรณ์ และอ.ชะอวด จ.พัทลุง ใน อ.ป่าพะยอม อ.ศรีบรรพต อ.ศรีนครินทร์ อ.กงหรา และอ.ตะโหมด และ จ.สงขลา ใน อ.รัตภูมิ

โดยให้ศูนย์ปภ.เขตดังกล่าว ดำเนินการเตรียมความพร้อมรับสถานการณ์ เตรียมพร้อมเครื่องจักรกลสาธารณภัย เรือรถปฏิบัติการ และกำลังพลพร้อมสนับสนุนจังหวัดในพื้นที่รับผิดชอบ ตลอด 24 ชั่วโมง และให้รายงานผลการปฏิบัติมายังกองอำนวยการปภ. ส่วนกลางด้วย

### เร่งเยียวยาเกษตรกร 6.6 แสนราย

ในส่วนของการเยียวยาประชาชนที่ได้รับผลกระทบนั้น พล.อ.ฉัตรชัย สาริกัลยะ รัฐมนตรีว่าการกระทรวงเกษตรและสหกรณ์ กล่าวว่าวอร์รูมกระทรวงเกษตรฯ ได้สรุปผลกระทบน้ำท่วมภาคใต้ต่อภาคการเกษตรตั้งแต่วันที่ 1 ธ.ค.59 ถึงปัจจุบัน สรุปได้ดังนี้ด้านพืช เกษตรกรได้รับผลกระทบ 449,524 ราย 1,055,091 ไร่ ด้านประมงได้รับผลกระทบ 24,361 ราย 39,292 ไร่ กระชัง 107,718 ตร.ม. ด้านปศุสัตว์ เกษตรกรได้รับผลกระทบ 191,006 ราย สัตว์ 8,879,633 ตัว และ แผลงหญ้า 14,860 ไร่ รวมได้รับผลกระทบ 664,891 ราย

ในส่วนนี้คือ พื้นที่ที่ได้รับผลกระทบหรือ พื้นที่ที่ถูกน้ำท่วม ซึ่งอาจจะมี หรือ ไม่มีความเสียหายเกิดขึ้น เนื่องจากพืชมีความสามารถในการทนน้ำท่วมได้ช่วงระยะเวลาหนึ่ง สัตว์อาจจะอพยพไปในที่น้ำท่วมได้ โดยการสำรวจความเสียหายจะทำการหลังจากน้ำลดแล้ว และ จะดูผลกระทบในพื้นที่ว่าเสียหายมากน้อยอย่างไร ในส่วน

การช่วยเหลือต่างๆ นั้น ตนมีนโยบายให้

ช่วยในพื้นที่ ลดผลกระทบให้เกิดน้อยที่สุด เช่น ต้องอพยพสัตว์ให้พ้นน้ำให้มากที่สุด ซึ่งจากรายงานกรมปศุสัตว์ มีสัตว์สูญหายหรือ ตายน้อยมาก เมื่ออพยพแล้ว ต้องสนับสนุนอาหาร

### กยท.เตรียมงบเยียวยา 398 ล้าน

นายธีรวัฒน์ เดชทองคำ รองผู้ว่าการการยางแห่งประเทศไทย(กยท.) กล่าวว่าเกษตรกรชาวสวนยางพาราภาคใต้ได้รับความเดือดร้อนจากอุทกภัยในครั้งนี้จำนวน 11 จังหวัด เนื้อที่หลายล้านไร่ จำนวนเกษตรกรรวมกว่า 1 แสนราย โดยหลังน้ำลดจะส่งเจ้าหน้าที่การยางฯเข้าไปสำรวจพื้นที่ความเสียหาย โดยกยท.จะใช้เงินสวัสดิการเกษตรกรตาม พ.ร.บ.การยางฯ ที่มีรองรับอยู่แล้ว โดยมีงบประมาณอยู่จำนวน 398 ล้านบาท ที่เตรียมจะมอบให้แก่เกษตรกรที่ต้นยางพาราเสียหายไม่ต่ำกว่าไร่ละ 20 ตัน กยท.จะมอบเงินเยียวยาให้ไร่ละ 3,000 บาท

ส่วนกรณียางที่กรีดได้แล้วและได้รับความเสียหาย ขอให้เกษตรกรไปติดต่อกับสำนักงานการยางในพื้นที่รับผิดชอบ เพื่อขอรับทุนสงเคราะห์จากกยท.ได้ในอัตราไร่ละ 16,000 บาท ส่วนกรณีการสูญเสียรายได้เพราะกรีดยางไม่ได้ ทางเครือข่ายสถาบันเกษตรกรชาวสวนยางพาราแห่งประเทศไทย ได้มีหนังสือเสนอรัฐบาลของงบประมาณในการช่วยเหลือไปแล้วตั้งแต่วันที่ 12 ม.ค. ที่ผ่านมา ซึ่งกรณีน้ำท่วมในภาคใต้ ทำให้ยางพาราหายไปจากตลาดประมาณ 20% ส่งผลทำให้ราคายางพาราดีขึ้นเพราะความต้องการของพ่อค้ามีมาก

### รถไฟคาดอีก 10 วันซ่อมเสร็จ

นายทงกศักดิ์ พงษ์ประเสริฐ รองผู้ว่าการกลุ่มธุรกิจการเดินรถ การรถไฟแห่งประเทศไทย (ร.ฟ.ท.) กล่าวว่า การรถไฟฯ ซ่อมแซมทางรถไฟที่ได้รับผลกระทบจากน้ำท่วมภาคใต้แล้วเสร็จ 35 จุด จากทั้งหมด 48 จุด ส่งผลให้สามารถเดินรถไฟจากกรุงเทพฯ จนถึง อ.ทุ่งสง จ.นครศรีธรรมราช รวมถึงเดินรถผ่านทางรถไฟสายรองไปยัง อ.กันตัง จ.ตรัง ได้แต่ยังเหลือเส้นทางบริเวณ จ.นครศรีธรรมราช ที่เชื่อมระหว่าง อ.ทุ่งสง และ จ.พัทลุง ที่ได้รับความเสียหายและต้องซ่อมแซมอีก 13 จุด ซึ่งคาดว่าจะใช้เวลาอีก

ราวอีก10วัน จะแล้วเสร็จและสามารถเปิดเดินรถในเส้นทางภาคใต้ได้ตามปกติ

อย่างไรก็ตาม ถ้าฝนกลับมามากหนักอีกครั้งในวันที่16ม.ค. นี้ ก็จะมีส่งผลให้การซ่อมแซมล่าช้าออกไปบ้าง ส่วนการประเมินมูลค่าความเสียหายที่เกิดขึ้นยังต้องใช้เวลาประเมินอีกระยะหนึ่งจึงสามารถสรุปได้

### ทางหลวงเปิดบริการทุกเส้นทาง

นายธนาธิกร สมบูรณ์ อธิบดีกรม

ทางหลวง (ทล.) เปิดเผยว่าปริมาณน้ำท่วมที่ลดลงส่งผลให้ทางหลวงทุกแห่งในภาคใต้สามารถเปิดบริการได้ตามปกติแล้ว สำหรับความเสียหายของทางหลวงในภาคใต้ตั้งแต่ฤดูฝนที่ผ่านมาอยู่ที่1,700ล้านบาท และทล. ได้ใช้งบประมาณของตัวเองเพื่อซ่อมแซมจุดหลักๆ ไปเรียบร้อยแล้ว อย่างไรก็ตาม เติร์ยมเสนอขอของบประมาณเพิ่มเติมอีก3,300ล้านบาท จากกระทรวงคมนาคมเพื่อซ่อมแซมความเสียหายจากอุทกภัยที่เกิดขึ้นทั่วประเทศ รวมถึงภาคใต้ที่เหลือบางจุด เช่น การซ่อมแซมสะพานขาดที่ใช้ต้องงบบประมาณราว40ล้านบาท

### ส่งมอบรพ.บางสะพานวันนี้

นพ.ประภาส จิตตาศิรินุวัตร รองอธิบดีกรมสนับสนุนบริการสุขภาพ(สบส.) กระทรวงสาธารณสุข เปิดเผยว่า ขณะนี้การฟื้นฟูโรงพยาบาลบางสะพาน จ.ประจวบคีรีขันธ์ มีความคืบหน้าไปกว่า80%แล้ว ระบบน้ำประปา ไฟฟ้าสามารถใช้ได้ทุกอาคาร เครื่องมือแพทย์ที่ได้รับความเสียหายสามารถใช้งานได้ตามปกติแล้ว และอยู่ระหว่างตรวจสอบคุณภาพเครื่องมือแพทย์ที่เคลื่อนย้ายหนี

น้ำท่วม คาดว่าจะสามารถส่งมอบความพร้อมให้กับทางโรงพยาบาลได้ในวันนี้(16ม.ค.)

ส่วนที่ยังเหลือและเร่งดำเนินการอย่างต่อเนื่องคือส่วนของบ้านพักเจ้าหน้าที่ และเครื่องใช้ไฟฟ้าอื่นๆ เช่นพัดลม ตู้เย็น เป็นต้น สำหรับสถานพยาบาลอื่นๆ ในจังหวัดต่างๆ ทางภาคใต้ที่ได้รับผลกระทบจากน้ำท่วมนั้น จากการตรวจสอบของทีมีวิศวกรขณะนี้สามารถเปิดให้บริการได้ตามปกติทุกแห่ง

### "นายกฯ"รับสายช่วยน้ำท่วม

ขณะที่เย็นวันเดียวกัน พล.อ.ประยุทธ์ จันทร์โอชา นายกรัฐมนตรี เป็นประธานรับมอบเงินช่วยเหลือผู้ประสบอุทกภัยภาคใต้ในรายการพิเศษ "ประชารัฐร่วมใจ ช่วยอุทกภัยภาคใต้" ซึ่งรัฐบาลจัดขึ้นเพื่อรับบริจาคเงินสมทบทุนในการช่วยฟื้นฟูและเยียวยาผู้ประสบภัยพิบัติน้ำท่วมภาคใต้ ถ่ายทอดสดทางสถานีวิทยุโทรทัศน์แห่งประเทศไทย และสถานีโทรทัศน์ไทยพีบีเอส

พล.อ.ประยุทธ์ ได้ช่วยรับโทรศัพท์เพื่อรับบริจาค โดยนั่งคู่กับน้องเมย์ รัชกษอินทนนท์ นักเบตมินตันทีมชาติไทย พร้อมด้วยดารานักร้องจำนวนมาก

สำหรับผู้บริจาครายใหญ่ อาทิ นายศุภชัย เจียรวนนท์ รองประธานกรรมการเครือเจริญโภคภัณฑ์ บริจาค 10 ล้านบาท บริษัทปตท จำกัด(มหาชน) 20 ล้านบาท การไฟฟ้าฝ่ายผลิตแห่งประเทศไทย 20 ล้านบาท บริษัทไทยเบฟเวอเรจจำกัดมหาชน 10 ล้านบาท เป็นต้น และพล.อ.ประยุทธ์ ร่วมบริจาคเงินส่วนตัว 100,000 บาท





## เกษตรฯ ลงตรวจน้ำท่วมนครฯ ตรัง เร่งระบายน้ำและฟื้นฟูภาคเกษตร

รัฐมนตรีเกษตรฯ นำทีมตรวจสถานการณ์น้ำท่วมนครฯ ตรัง เร่งแผนระบายน้ำช่วยเหลือ และฟื้นฟูภาคเกษตร ส่งกรมชลฯ ประสานจังหวัดติดตั้งเครื่องสูบน้ำขนาดใหญ่ขึ้นเร่งพร่องน้ำลุ่มน้ำปากพนัง ภายใน 7-10 วัน ก่อนฝนรอบใหม่มา

**พลเอก ฉัตรชัย สาริกัลยะ รัฐมนตรีว่าการกระทรวงเกษตรและสหกรณ์** เปิดเผย ในโอกาสลงพื้นที่ตรวจติดตามสถานการณ์อุทกภัยภาคใต้ ณ จังหวัดนครศรีธรรมราชและจ.ตรัง เพื่อรับฟังบรรยายสรุปสถานการณ์น้ำ และให้ความช่วยเหลือ ณ องค์การบริหารส่วนตำบลช้างซ้าย อ.พระพรหม จ.นครศรีธรรมราช ก่อนเดินทางต่อไปยังบ้านชะเมา หมู่ 6 ต.ท่าเรือ อ.เมือง จ.นครศรีธรรมราช เพื่อพบปะเกษตรกรเลี้ยงโค และสวนยางพาราเพื่อมอบถุงยังชีพ และเสบียงสัตว์ จากนั้นคณะได้เดินทางต่อไปยังศาลากลางจังหวัดตรังเพื่อรับฟังการบรรยายสรุปการบริหารจัดการน้ำท่วม และการก่อสร้างระบบผันน้ำเสี่ยงเมือง และตรวจเยี่ยมจุดก่อสร้างระบบผันน้ำเสี่ยงเมืองของจังหวัดตรัง

โดยพลเอก ฉัตรชัย ระบุว่า ในพื้นที่ภาคใต้ขณะนี้ที่มีสถานการณ์น้ำท่วมหนักที่สุดเป็นพื้นที่ จ.นครศรีธรรมราช เนื่องจากฝนตกหนักติดต่อกันหลายวัน มี 2 พื้นที่ คือ อ.เมือง ซึ่งน้ำมาจากเทือกเขาหลวง ไหลผ่านคลองท่าดี ลงทะเล แต่คลองเล็กระบายไม่ทัน ขณะนี้เริ่มลดลงมา ส่วนอีกพื้นที่หนึ่ง คือ ลุ่มน้ำปากพนัง ซึ่งครอบคลุมหลายอำเภอ มีมวลน้ำรอการระบาย ประมาณ 800 ล้าน ลบ.ม. ซึ่งได้สั่งการให้กรมชลประทานประสานกับทางจังหวัด

ติดตั้งและดูแลเรื่องไฟฟ้าในการติดตั้งเครื่องสูบน้ำที่มีขนาด 3 ลูกบาศก์เมตร ซึ่งมีขนาดใหญ่ขึ้น เพื่อเร่งระบายน้ำออกสู่ทะเลให้แล้วเสร็จภายใน 7 - 10 วัน ก่อนที่ฝนรอบใหม่ที่คาดการณ์จะมาในช่วงวันที่ 20 ม.ค. นี้

ส่วน "มาตรการเร่งด่วนขณะนี้ คือ เร่งระบายน้ำให้เร็วที่สุด โดยเพิ่มเติมจุดตั้งเครื่องผลักดันน้ำ และเครื่องสูบน้ำขนาดใหญ่ขึ้นเพื่อระบายออกทะเลให้เร็วที่สุด ขณะเดียวกันต้องพิจารณาเก็บกักน้ำไว้ใช้ในช่วงฤดูแล้งด้วย พร้อมทั้งจัดทำแผนระยะกลางและระยะยาวในการแก้ปัญหา เช่น การผันน้ำเสี่ยงเมือง ซึ่งเริ่มทำแล้วที่หาดใหญ่ และ ตรัง กำลังจะดำเนินการที่นครศรีธรรมราช ในส่วนลุ่มน้ำปากพนัง บางส่วนได้ทำแล้วมีแผนแล้ว 3 แห่ง ยังขาดอีก 1 แห่ง เนื่องจากติดปัญหาที่ดิน ดังนั้น ทางจังหวัดต้องช่วยเจรจากับประชาชนในพื้นที่ และพิจารณาจัดทำคลองระบายน้ำเพิ่มเติมเพื่อสามารถบริหารจัดการน้ำทั้งน้ำฝนและน้ำแล้งได้อย่างมีประสิทธิภาพ" พลเอกฉัตรชัย กล่าว

ขณะที่มาตรการช่วยเหลือทั้งระยะเร่งด่วนเฉพาะหน้า และการฟื้นฟู เยียวยานั้น ได้ออกคำสั่งแต่งตั้งผู้ตรวจราชการกระทรวงเกษตรฯ 11 ท่านประจำในพื้นที่ภาคใต้ 11 จังหวัดเพื่อบูรณาการทำงานกับจังหวัดในการจัดทำแผนฟื้นฟูเยียวยาเกษตรกรให้แล้วเสร็จภายใน 1 เดือน ทั้งด้านพืช ประมง และปศุสัตว์ ซึ่งเบื้องต้นขณะนี้ได้สั่งการให้กรมปศุสัตว์เพิ่มทีมเฉพาะกิจจากส่วนกลางกว่า 200 นาย ลงพื้นที่เพื่อช่วยเหลือให้สัตว์กลับที่โดยเร็ว และแนะนำการทำคอกลสัตว์ให้ปลอดภัย ป้องกันโรคที่อาจเกิดขึ้นจากน้ำท่วมไม่ให้เกิดการแพร่ระบาดด้วย ในส่วนของพืชให้หน่วยในกระทรวงเกษตรฯ เข้าไปดูผลกระทบของพืช โดยเฉพาะพืชสวน เช่น ปาล์ม ยาง ในพื้นที่น้ำท่วม แนะนำเกษตรกร วางแผนการฟื้นฟูรวมทั้งบางพื้นที่อาจจะต้องวางแผนการปรับเปลี่ยนการทำเกษตร รวบรวมการเพาะปลูก การเร่งรัดเบิกจ่ายเงินตามระเบียบทางราชการต่างๆ จะต้องดำเนินการโดยเร็ว

ด้านศูนย์ติดตามและแก้ไขปัญหาภัยพิบัติด้านการเกษตร ระบุว่า ผลกระทบด้านการเกษตร จากอุทกภัยในช่วงวันที่ 1 ธ.ค. 59 - 11 ม.ค. 60 ด้านพืช เกษตรกร 392,797 ราย พื้นที่คาดว่าจะเสียหาย 938,473 ไร่ ข้าว 249,446 ไร่ พืชไร่ 22,744 ไร่ พืชสวนและอื่นๆ 666,283 ไร่ เป็นยางพารา 531,876 ไร่ ด้านประมง เกษตรกร 25,084 ไร่ พื้นที่เสียหาย 38,382 ไร่ บ่อปลา 30,365 ไร่ บ่อกุ้ง 8,017 ไร่ กระชัง 102,873 ตร.ม. ด้านปศุสัตว์ เกษตรกร 107,640 ราย สัตว์ที่ได้รับผลกระทบ 7,570,365 ตัว โค-กระบือ 295,157 ตัว สุกร 280,487 ตัว แพะ-แกะ 60,855 ตัว สัตว์ปีก 6,933,866 ตัว แปลงหญ้า 18,114 ไร่ การให้การช่วยเหลือพื้นที่ภาคใต้ กรมชลประทานสนับสนุนเครื่องสูบน้ำ 235 เครื่อง (ติดตั้งแล้ว 97 เครื่อง) เครื่องผลักดันน้ำ 61 เครื่อง กรมฝนหลวงเฮลิคอปเตอร์ 5 ลำ กรมประมง เรือ 60 ลำ กรมปศุสัตว์ แจกเสบียงสัตว์แล้ว 300,975 กก. ยังมีพร้อมสนับสนุนอีก 1,200,000 กก. (สามารถใช้ได้อีก 1 เดือน)



## ยึด'โคราชโมเดล'เชื่อมโยงระบบเครือข่าย แก้ปัญหาน้ำท่วม-แล้งซ้ำซากพื้นที่อีสาน

ผลกระทบจากกรณีปัญหาน้ำท่วม น้ำแล้งซ้ำซากในพื้นที่ภาคอีสานนับแต่อดีตจนถึงปัจจุบัน ทำให้ พล.อ.ประยุทธ์ จันทร์โอชา นายกรัฐมนตรี มีแนวทางที่จะสังคายนากระบวนการแก้ปัญหาเรื่องน้ำในพื้นที่ภาคอีสานทั้งหมด โดยเริ่มต้นวางแผนแก้ไขปัญหาน้ำในพื้นที่ จ.นครราชสีมา หรือโคราชโมเดล เป็นต้นแบบการพัฒนาเพื่อให้เกษตรกรและประชาชนในพื้นที่ได้ใช้น้ำในการอุปโภคบริโภคและการเกษตรอย่างเพียงพอ

จากนั้นกระทรวงเกษตรและสหกรณ์ โดยรัฐมนตรีว่าการกระทรวงเกษตรและสหกรณ์ พล.อ.ฉัตรชัย สาริกัลยะ จึงมอบหมายให้

โดยในปี 2560 กระทรวงเกษตรฯ ได้ตั้งเป้าหมายที่จะเป็นปีแห่งการยกระดับมาตรฐานการเกษตรสู่ความยั่งยืน จึงได้มีการวางระบบปรับปรุงการกระจายน้ำอุปโภคบริโภคและการเกษตรให้เพียงพอ เพื่อเพิ่มประสิทธิภาพและศักยภาพการผลิตตามแนวทางโรดแมพของกระทรวงเกษตรฯ ได้ทันที ซึ่งปี 2560 สำนักชลประทานที่ 8 มีแผนปรับปรุงระบบกระจายน้ำเพื่อสนับสนุนส่งเสริมแปลงใหญ่ ครอบคลุมพื้นที่กว่า 31,500 ไร่ ให้มีลักษณะเป็นเกษตรอินทรีย์ ซึ่งจะช่วยยกระดับสินค้าเกษตรให้มีราคาสูงขึ้น มีความปลอดภัยในการบริโภค ส่งผลให้สินค้าทั้งหมด

เข้าใจและเข้าถึงประชาชน ก่อนที่จะเดินหน้าร่วมกันพัฒนา ไม่ใช่ต่างคนต่างทำ เพื่อให้การพัฒนาการเกษตรเป็นไปอย่างยั่งยืนและมั่นคง

"การวางระบบบริหารจัดการน้ำในพื้นที่ จ.นครราชสีมา จะมีการบริหารจัดการน้ำในส่วนของน้ำในอ่างเก็บน้ำ และน้ำในส่วนปริมาณน้ำฝนที่จะไหลลงมาในลำน้ำหลัก ซึ่งจะใช้อาคารเป็นตัวกักเก็บน้ำ ตัวบังคับน้ำและจัดการจราจรน้ำ โดยเฉพาะในกลุ่มน้ำลำเชียงไกรเป็นกลุ่มน้ำที่เคยมีปัญหา น้ำท่วมและน้ำแล้งซ้ำซาก โดย พล.อ.ประยุทธ์ จันทร์โอชา นายกรัฐมนตรี ครั้งเดินทางมาตรวจราชการเมื่อวันที่ 25 พฤษภาคม



รมว.เกษตรฯตรวจเยี่ยมเขื่อนลำตะคอง

2559 ได้กำชับให้กระทรวงเกษตรฯ ดำเนินการช่วยเหลือพี่น้องประชาชนในพื้นที่ในปัญหาเรื่องน้ำเป็นการเร่งด่วน"

ชิตชนกเผยต่อว่า สำหรับในส่วนของการพัฒนาคุณภาพน้ำลำเชียงไกร ถือเป็นแบบอย่างการวางระบบบริหารจัดการน้ำที่ดีที่สำนักชลประทานที่ 8 ได้วางระบบการบริหารจัดการน้ำใหม่ทั้งระบบ เพื่อบริหารจัดการน้ำทั้งกลุ่มน้ำใหญ่และกลุ่มน้ำย่อย เพื่อให้เป็นไปตามกรอบแผนโรดแมพของรัฐบาลภายในระยะเวลา 2 ปี โดยสำนักชลประทานที่ 8 ได้ลงพื้นที่ทำความเข้าใจกับชาวบ้านในพื้นที่ซึ่งได้รับเสียงตอบรับเป็นอย่างดี โดยชาวบ้านทุกคนรู้สึกดีใจกับการทำงานอย่างเป็นระบบ จึงก่อเกิดการประสานความร่วมมือที่ดีระหว่างชาวบ้านกับภาครัฐ

"ไม่ใช่เรื่องเดียวที่ กระทรวงเกษตรฯ กำลังเดินหน้าพัฒนาด้านการเกษตรให้เป็นระบบในพื้นที่ภาคอีสาน ช่วงปลายปี 2559 พบว่า 5 อ่างเก็บน้ำขนาดใหญ่ของจ.นครราชสีมา มีอ่างเก็บน้ำ 3 อ่างสามารถเก็บกักน้ำได้ประมาณ 30% ส่วนอีก 2 อ่างเก็บน้ำสามารถเก็บกักน้ำได้ประมาณ 50-60% ซึ่งน่าจะจะมีปัญหาเรื่องน้ำในอนาคต และ 1 ใน 5 อ่างก็คือ อ่างเก็บน้ำลำตะคอง ที่ใช้อย่างเก็บน้ำที่ใช้ในการอุปโภคบริโภคและการเกษตร สำหรับประชาชนใน จ.นครราชสีมา ที่กำลังมีการขยายตัวของชุมชนเมืองอย่างรวดเร็ว จึงได้ให้นโยบายกับสำนักชลประทานที่ 8 ไปศึกษาแนวทางการเป็นไปในการพัฒนาระบบชลประทานอย่างยั่งยืน" พล.อ.ฉัตรชัย สาริกัลยะ รมว.กระทรวงเกษตรฯ

กรมชลประทาน โดยสำนักงานชลประทานที่ 8 เริ่มวางแผนและพัฒนาระบบน้ำให้มีความเชื่อมโยงเครือข่ายในทุกพื้นที่ภาคอีสานให้มีความเหมาะสมและเชื่อมโยงกันทั้งระบบ อันจะนำไปสู่การพัฒนาภาคการเกษตรฯ อย่างยั่งยืนและมั่นคง สอดคล้องกับโรดแมพของกระทรวงเกษตรฯ ที่ต้องการปรับเปลี่ยนระบบการพัฒนาการเกษตรในเชิงบูรณาการทั้งระบบ เพื่อส่งเสริมการผลิตสินค้าเกษตรฯ แบบแปลงใหญ่ตามความเหมาะสมของแต่ละพื้นที่ โดยดึงศักยภาพและความโดดเด่นของแต่ละพื้นที่มาเป็นตัวตั้งในการเลือกปลูกพืชผลทางการเกษตร

เป็นที่ต้องการของตลาดผู้บริโภคเพิ่มมากขึ้น ชิตชนก สมประเสริฐ ผู้อำนวยการสำนักงานชลประทานที่ 8 กรมชลประทาน เปิดเผยว่า การพัฒนาภาคการเกษตรในพื้นที่ภาคอีสาน ต้องมีการวางแผนเรื่องน้ำให้เป็นระบบ ไม่ใช่ทำเป็นช่วงๆ เหมือนถนน หากไม่วางโครงข่ายที่ชัดเจนการแก้ไขปัญหาเรื่องน้ำ ก็จะไม่ประสบความสำเร็จ เพราะฉะนั้นทุกหน่วยงาน ของกระทรวงเกษตรฯ จำเป็นต้องวางโครงสร้างระบบการทำงานให้เป็นแบบบูรณาการ และอาศัยการมีส่วนร่วมของประชาชนในพื้นที่เป็นหลัก โดยจะต้องทำความเข้าใจ



จากการศึกษาโครงการผันน้ำจากเขื่อนป่าสักชลสิทธิ์ โดยวิธีการสูบน้ำเอามาปล่อยลงที่อ่างเก็บน้ำลำตะคอง ซึ่งจะต้องสูบน้ำจากเขื่อนป่าสักชลสิทธิ์ มาไว้ที่เขื่อนมวกเหล็ก และสูบขึ้นไปไว้ที่บนเขา เพื่อพักน้ำ และจะมีการเจาะอุโมงค์บนภูเขา อ.ปากช่อง ขาวประมาณ 28.4 กิโลเมตร ทะลุมาลงที่เขื่อนลำตะคอง เหนืออ่างเก็บน้ำลำตะคองจะมีการทำคลองเปิดประมาณ 300 เมตร และจะปล่อยไหลลงสู่อ่างเก็บน้ำลำตะคองต่อไป ใน 1 ปี คาดว่าจะสามารถสูบน้ำได้ประมาณ 105 ล้านลูกบาศก์เมตร ซึ่งเป็นน้ำที่ใช้เพื่อการอุปโภคบริโภค มีต้นทุนการผลิตน้ำลูกบาศก์เมตรละ 5 บาท โครงการดังกล่าวจะใช้งบประมาณ มูลค่าประมาณ 4,000 ล้านบาท และกำลังอยู่ระหว่างการเตรียมเสนอคณะรัฐมนตรี

นอกจากนี้ สำนักชลประทานที่ 8 ยังมีการดำเนินการในการปรับปรุงและก่อสร้างอาคารหลักในลำน้ำทั้งในส่วนของลำน้ำหลัก ลำน้ำรอง ลำน้ำย่อย ซึ่งกรมชลประทานจะมีการปรับโครงสร้างองค์กร เพื่อให้มีความเหมาะสมในการบริหารจัดการระบบน้ำในทุกพื้นที่ลุ่มน้ำอย่างมีประสิทธิภาพและเกิดประโยชน์สูงสุด ที่สำคัญที่สุด คือ การหาแนวทางในการบริหารจัดการปริมาณน้ำมากน้ำน้อยให้เกิดประโยชน์ โดยน้อมนำศาสตร์ของพระราชาด้านการบริหารจัดการน้ำมาเป็นแนวทางในการทำงานของรัฐบาล อันจะนำไปสู่การพัฒนาภาคเกษตรไทยให้ประชาชนมีชีวิตความอยู่ที่ดีขึ้นนั่นเอง

● โต๊ะข่าวเกษตร ●

# กรมชลฯยึดรูปแบบบูรณาการในเชิงพื้นที่บรรเทาปัญหาอุทกภัย ผุดแผนแก่วิกฤติน้ำท่วมนครศรีฯ

กรมชลประทาน จับมือผู้นำท้องถิ่นและประชาชน วางแผนแก้ไขปัญหาน้ำท่วมพื้นที่นครศรีธรรมราชอย่างเป็นระบบเน้นแผนแบบบูรณาการในเชิงพื้นที่ เพื่อบรรเทาปัญหาน้ำท่วมในฤดูฝนและเก็บน้ำไว้ในฤดูแล้ง

กทม.: ดร.สมเกียรติ ประจำวงษ์ รองอธิบดีกรมชลประทาน เปิดเผยว่า เมื่อต้นเดือนธันวาคม 2559 ที่ผ่านมา พล.อ. ฉัตรชัย สาริกัลยะ รัฐมนตรีว่าการกระทรวงเกษตรและสหกรณ์ ได้ลงพื้นที่อำเภอปากพะยูน้อย จังหวัดนครศรีธรรมราช และได้สั่งการมอบหมายให้หน่วยงานต่างๆ หาแนวทางติดตามแนวทางการแก้ไขปัญหาน้ำท่วมในพื้นที่จังหวัดนครศรีธรรมราชทั้งในระยะสั้น กลางและระยะยาว โดยในส่วนของกรมชลประทาน ได้ดำเนินการศึกษาความเหมาะสมโครงการต่างๆ ในพื้นที่จังหวัดนครศรีธรรมราช หลายโครงการ อาทิ โครงการอ่างเก็บน้ำวังหีบอันเนื่องมาจากพระราชดำริ โครงการอ่างเก็บน้ำคลองสังข์ อันเนื่องมาจากพระราชดำริ และโครงการบรรเทาปัญหาอุทกภัยเมืองนครศรีธรรมราช

ดร.สมเกียรติ กล่าวว่า สำหรับจังหวัดนครศรีธรรมราช โดยเฉพาะในพื้นที่เขตเทศบาลนครศรีธรรมราชที่ผ่านมา หากเกิดฝนตกหนักติดต่อกัน 2-3 วันก็จะมีประสบปัญหาน้ำท่วมเป็นประจำ โดยเฉพาะในช่วงเดือนตุลาคม-ธันวาคมของทุกปี ซึ่งที่ผ่านมาได้เกิดปัญหาน้ำท่วมรุนแรงในปี 2531 ปี 2539 ปี 2543 และปี 2554 แต่แต่ละครั้งล้วนสร้างความเสียหายเป็นมูลค่ามหาศาล และกรมชลประทาน

ก็ได้ให้ความช่วยเหลือเพื่อบรรเทาปัญหาน้ำท่วมทั้งในระยะเร่งด่วนโดยการจัดส่งเครื่องจักร เครื่องมือเพื่อช่วยระบายน้ำออกจากพื้นที่ส่วนการเตรียมความพร้อมเพื่อแก้ไขปัญหาน้ำท่วมอย่างเป็นระบบในระยะยาวนั้น ได้มีการศึกษาและวิเคราะห์เบื้องต้นโครงการบรรเทาอุทกภัยเมืองนครศรีธรรมราช ซึ่งได้พิจารณาครอบคลุมในด้านต่างๆ ทั้งด้านเศรษฐกิจ สังคม สิ่งแวดล้อม ร่วมกับเจ้าหน้าที่เทศบาลเมืองนครศรีธรรมราช องค์กรปกครองส่วนท้องถิ่นและประชาชนในพื้นที่เพื่อบรรเทาปัญหาน้ำท่วมในพื้นที่จังหวัดนครศรีธรรมราช

ดร.สมเกียรติ กล่าวว่า ทั้งนี้ โครงการบรรเทาอุทกภัยเมืองนครศรีธรรมราช ถือเป็นโครงการที่มีแนวทางการแก้ไขปัญหาน้ำท่วมในรูปแบบใหม่ที่มองการแก้ไขปัญหาน้ำท่วมแบบบูรณาการในเชิงพื้นที่ (Area Base) โดยใช้วิธีการแก้ไขในหลายรูปแบบที่เหมาะสมกับสภาพพื้นที่และภูมิประเทศ และมีองค์ประกอบแนวทางการดำเนินงาน ประกอบด้วย 1.กลุ่มโครงการตัดยอดน้ำก่อนเข้าเมือง ได้แก่ การขุดคลองระบายน้ำ จำนวน 3 สาย พร้อมขยายสะพานรถยนต์และสะพานรถไฟ การปรับปรุงคลองธรรมชาติ จำนวน 3 สาย ได้แก่ คลองห้วยวัด คลองวังวัว และคลองตรุด รวมทั้งก่อสร้างประตูระบายน้ำ จำนวน 6 แห่ง และ 2. กลุ่มโครงการเพิ่มประสิทธิภาพระบายน้ำในเมือง อาทิ สร้างเขื่อนริมตลิ่งคลองและการเพิ่มประสิทธิภาพการระบายน้ำในเขตเทศบาลนครศรีธรรมราช โดยมีเป้าหมายหลัก

เพื่อหาแนวทางที่เหมาะสมในการเร่งระบายแก้ไขปัญหาน้ำท่วมเมืองนครศรีธรรมราช

“สำหรับความก้าวหน้าของการดำเนินการในปัจจุบัน กรมชลประทานได้ดำเนินการออกแบบโครงการดังกล่าวแล้วเสร็จ ตามข้อสั่งการของรัฐมนตรีว่าการกระทรวงเกษตรเมื่อวันที่ 8 ธันวาคม 2559 และพร้อมเสนอขออนุมัติโครงการต่อคณะรัฐมนตรีและหากได้รับความร่วมมือจากประชาชนในพื้นที่ก็จะเริ่มดำเนินการตามผลการศึกษาได้ภายในปี 2561 เมื่อแล้วเสร็จทั้งโครงการจะสามารถช่วยระบายน้ำออกสู่ทะเลได้สะดวกและรวดเร็วยิ่งขึ้นซึ่งจะช่วยบรรเทาปัญหาน้ำท่วมในพื้นที่อำเภอเมืองนครศรีธรรมราชในรอบ 25 ปี ได้ นอกจากนั้นคลองระบายน้ำที่ขุดขึ้นใหม่และคลองธรรมชาติที่ได้รับการปรับปรุงจะเป็นแหล่งน้ำต้นทุนซึ่งสามารถเก็บกักน้ำได้ถึง 5 ล้านลูกบาศก์เมตร สามารถส่งน้ำให้พื้นที่เกษตรกรรม ได้ถึง 17,400 ไร่ อีกด้วย”

# อธิบดีกรมพัฒนาที่ดินแนะจัดการดินหลังน้ำท่วมได้ลดลง



จากสถานการณ์อุทกภัยในพื้นที่ภาคใต้ ทำให้พื้นที่การเกษตรประสบภัยน้ำท่วมขังเป็นเวลานาน ก่อเกิดความเสียหายเป็นวงกว้าง เกษตรกรหลายจังหวัดได้รับความเดือดร้อน พล.อ.ฉัตรชัย สาริกัลยะ รมว.เกษตรและสหกรณ์ ได้เร่งลงพื้นที่ให้ความช่วยเหลือทันที พร้อมสั่งให้หน่วยงานในสังกัดลงพื้นที่ให้ความช่วยเหลืออย่างเร่งด่วน

นายสุรเดช เทียวตระกูล อธิบดีกรมพัฒนาที่ดินเปิดเผยว่า ได้ให้สถานีพัฒนาที่ดินในจังหวัดที่ประสบภัยน้ำท่วม ร่วมกับหมอดินอาสาประจำหมู่บ้าน ตรวจสอบความเดือดร้อนและลงพื้นที่เข้าหาเกษตรกร เบื้องต้นเป็นการให้ความช่วยเหลือ พร้อมด้วยคำแนะนำต่าง ๆ ที่เกี่ยวกับการดูแลจัดการดิน พืช และน้ำ ภายหลังจากน้ำลดให้เหมาะสมตามสภาพพื้นที่ โดยเฉพาะในสวนไม้ผลต่าง ๆ เพราะไว้ในสภาพที่น้ำท่วมขังนาน ๆ ทำให้ไม้ผลบางชนิดอาจจะล้มได้ ทำให้ดินขาดการระบายอากาศ ทำให้รากของต้นไม้ขาดอากาศออกซิเจนและต้นไม้ตายได้ ซึ่งน้ำท่วมทำให้อินทรีย์วัตถุต่าง ๆ ในดิน เสพพืช และสัตว์ต่าง ๆ จะถูกจุลินทรีย์ย่อยสลายโดยกระบวนการที่ไม่ใช้ออกซิเจน เกิดก๊าซที่เป็นพิษเป็นอันตรายต่อรากไม้ผล ทำให้ประสิทธิภาพการดูดน้ำและธาตุอาหารของพืชลดลง รากของพืชและลำต้นไม้ผลอ่อนแอลง ซึ่งจะง่ายต่อ

การที่โรคและแมลงจะเข้าทำลายจนเกิดความเสียหายได้

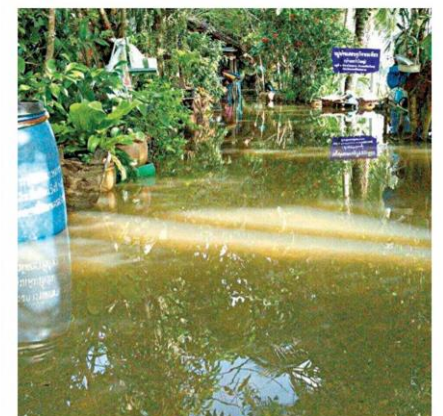
ดังนั้น ถ้าหากสวนไม้ผลของเกษตรกรได้รับผลกระทบจากภัยน้ำท่วม หลังน้ำลดลงควรปฏิบัติดังนี้ไม่เข้าไปเหยียบย่ำใต้ต้นไม้ผล เพราะจะทำให้รากขาดและรากเน่าได้ง่าย ถ้าต้นไม้ล้มควรรักษาไม้ยาวค้ำยันไว้ก่อนจากนั้นให้ทำการระบายน้ำออกจากโคนต้นไม้ให้หมดเป็นการด่วน โดยการทำร่องน้ำระหว่างแถวไม้ผลให้ลึกอย่างน้อยประมาณ 50 ซม. แต่ถ้าเป็นดินเลนให้ใช้เชือกผูกแล้วลากให้เป็นร่องลึกระหว่างแถว ทำให้เป็นทางระบายน้ำแล้วเอาไม้แหวกค้ำดินให้เป็นร่องเล็ก ๆ ที่บริเวณ



โคนต้นไม้ให้น้ำไหลลงสู่ทางระบายน้ำที่ทำไว้ ถ้ามีเศษพืชและสัตว์ต่าง ๆ ทับถมกันอยู่ควรเอาออกให้หมด เพราะการสลายตัวของเศษ

พืชที่ฝังดินทำให้เกิดความร้อนและก๊าซพิษที่เป็นอันตรายต่อรากพืช

อธิบดีกรมพัฒนาที่ดิน กล่าวอีกว่า นอกจากนี้อาจจะใช้ไม้ไผ่หรือท่อพลาสติกเจาะรูปักไว้โคนต้นไม้เพื่อระบายความร้อนและก๊าซพิษออกจากโคนต้นไม้ได้ พอดินเริ่มแห้งให้ทำการตัดแต่งกิ่ง เอาใบแก่และกิ่งที่อยู่ภายในทรงพุ่มที่ไม่ได้รับแสงออก และให้ใส่



ปุ๋ยคอกหรือปุ๋ยหมักร่วมกับปุ๋ยเคมี สูตร 15-15-15 โดยใช้ในร่องที่ขุดดินขึ้นรอบ ๆ ทรงพุ่ม ซึ่งความกว้างของร่องประมาณ 15 เซนติเมตร หรือใส่ที่โคนต้นไม้ในกรณีที่ดินไม่ยังมีขนาดเล็ก ส่วนการให้น้ำในกรณีที่ดินแห้ง ถ้าเป็นพื้นที่ต่ำให้ทำการยกขอบแปลงเป็นคันดินให้สูงกว่าระดับน้ำที่เคยท่วม ไม่ต่ำกว่า 30 ซม. โดยขุดคูน้ำรอบ ๆ แปลง นำดินจากการขุดคู

น้ำมาบ้นเป็นคันดิน ขอบคูให้ปลูกหญ้าแฝก เพื่อป้องกันการชะล้างพังทลายของดิน และ กรองตะกอนดินไม่ให้ไหลลงร่องน้ำ และควร ขุดบ่อหรือสระน้ำไว้ใช้ในพื้นที่ เพื่อใช้กักเก็บ น้ำหรือระบายน้ำเมื่อฝนตกชุก และนำไปใช้ เมื่อเกิดฝนทิ้งช่วง ถ้าพื้นที่เป็นดินลูกรัง ดิน เหมืองแร่เก่า ดินทราย ดินเฉาะ แนะนำให้ใช้ วงบ่อซีเมนต์ในการปลูกไม้ผล

สำหรับในหลายพื้นที่ที่เกิดปัญหา น้ำท่วมขังนาน ทำให้น้ำเน่าเสีย มีกลิ่นเหม็น เกิดมีลูกน้ำและยุงรำคาญ ส่งผลเสียต่อ สุขภาพอนามัยประชาชน จึงขอแนะนำให้ใช้ ผลิตภัณฑ์เทคโนโลยีชีวภาพกรมพัฒนาที่ดิน สารเร่งซูเปอร์ พล.6 ทำสารบำบัดน้ำเน่าเสีย และช่วยขจัดกลิ่นเหม็น

“ทั้งนี้ ผู้ที่สนใจทั่วไป สามารถขอรับ บริการสารเร่งซูเปอร์ พล.6 ได้ที่สำนักงาน พัฒนาที่ดินในเขต 1-12 สถานีพัฒนาที่ดิน ทุกจังหวัด หมอดินอาสาประจำหมู่บ้านใน ชุมชน หรือสอบถามรายละเอียดเพิ่มเติมได้ที่ กองเทคโนโลยีชีวภาพทางดิน โทร. 0-2941-1565 หรือ กลุ่มเผยแพร่และประชาสัมพันธ์ กรมพัฒนาที่ดิน โทร. 0-2579-8515” นาย สุรเดช เทียวตระกูล อธิบดีกรมพัฒนาที่ดิน กล่าวทิ้งท้าย.

## กษ.เร่งสร้างการรับรู้มาตรฐานความปลอดภัยสินค้าเกษตรให้แก่ประชาชน

กระทรวงเกษตรฯ เร่งสร้างการรับรู้และความตระหนักให้แก่ประชาชนให้ได้ทราบถึงมาตรการด้านความปลอดภัยของสินค้าเกษตร

**นางสาวชุดิมา บุญประภัสร์ รัฐมนตรีช่วยว่าการกระทรวงเกษตรและสหกรณ์** เปิดเผยว่า ตามที่กระทรวงเกษตรและสหกรณ์ได้กำหนดให้ปีนี้เป็ปีแห่งการยกระดับมาตรฐานสินค้าเกษตร ซึ่งในส่วนของมาตรการต่างๆ ทั้งด้านสุขอนามัย หรือมาตรการระหว่างประเทศ หรือภายในประเทศ โดยจะต้องมีการสร้างการรับรู้และความตระหนักให้แก่ประชาชนให้ได้ทราบถึงมาตรการด้านความปลอดภัย ที่จะต้องทำให้ผู้บริโภคตระหนักถึงความหมาย จะได้ไม่เกิดความสับสน และจะได้ทราบว่าหน่วยงานใดจะมีรับรองมาตรฐานเหล่านี้ หากเป็นสินค้าที่ได้รับการรับรองจากกระทรวงเกษตรและสหกรณ์ ก็จะเรียกว่าสินค้าปลอดภัย แต่ถ้าเป็นสินค้าอินทรีย์ก็จะมีการรับรองสินค้าอินทรีย์ เรียกว่า ออร์แกนิกไทยแลนด์ หรือหน่วยงานอื่นๆ ที่ได้รับมอบหมายจากต่างประเทศรับรอง หรือแม้แต่ในระดับชุมชนต่างๆ ในเมืองไทย ก็จะมีตราสัญลักษณ์ออกมารับรองด้วย ซึ่งจะสร้างความมั่นใจให้กับผู้บริโภค เช่น GAP หรือสินค้า Q เป็นต้น นอกจากนี้ ยังต้องสร้างสถานที่สำหรับขายสินค้าเพื่อหาตลาดให้กับสินค้าเหล่านั้น โดยได้ร่วมมือทั้งจากกระทรวงพาณิชย์และจากกระทรวงเกษตรฯ เอง โดยได้พยายามจัดตั้ง Mini อ.ต.ก. จึงอยากสร้างความมั่นใจต่อผู้บริโภคว่ากระทรวงเกษตรและสหกรณ์ ไม่ได้ออกเพียงตราสัญลักษณ์เพื่อรับรองเท่านั้น แต่ยังมีมาตรการติดตามสินค้าเกษตร โดยมีการบังคับใช้กฎหมายอย่างเคร่งครัดจากหน่วยงานราชการด้วย

นางสาวเสริมสุข สลักเพ็ชร์ รองอธิบดีกรมวิชาการเกษตร กล่าวเพิ่มเติมว่า กระทรวงเกษตรและสหกรณ์ ได้กำหนดคำจำกัดความเกี่ยวกับสินค้าเกษตรไว้ 2 ประเภท ได้แก่ เกษตรปลอดภัย หรือเกษตรที่ได้รับการรับรองมาตรฐาน Good Agricultural Practice (GAP) คือ “การปฏิบัติทางการเกษตรที่ดีสำหรับการผลิตพืชเพื่อเก็บเกี่ยวผลผลิตสำหรับใช้เป็นอาหาร เช่น พืชผัก ไม้ผล พืชไร่ พืชเครื่องเทศ พืชสมุนไพร ทุกขั้นตอนของการผลิตในระดับฟาร์มและการจัดการหลังการเก็บเกี่ยว ซึ่งมีการบรรจุ และ/หรือรวบรวมผลผลิตเพื่อจำหน่าย โดยมีวัตถุประสงค์เพื่อให้ได้ผลผลิตที่ปลอดภัย มีคุณภาพเหมาะสมในการบริโภค โดยคำนึงถึงสิ่งแวดล้อม และสุขภาพ ความปลอดภัยและสวัสดิภาพของผู้ปฏิบัติงาน เกษตรอินทรีย์ คือ “ระบบการจัดการการผลิตด้านการเกษตรแบบองค์รวมที่เกื้อหนุนต่อระบบนิเวศ รวมถึงความหลากหลายทางชีวภาพ วงจรชีวภาพ โดยเน้นการใช้วัสดุธรรมชาติ หลีกเลี่ยงการใช้วัตถุพิษจากการสังเคราะห์ และไม่ใช้พืช สัตว์ หรือจุลินทรีย์ที่ได้มาจากการดัดแปลงพันธุกรรมหรือพันธุวิศวกรรม



ชุดิมา บุญประภัสร์

มีการจัดการกับผลิตภัณฑ์ โดยเน้นการแปรรูปด้วยความระมัดระวัง เพื่อรักษาสภาพการเป็นเกษตรอินทรีย์ และคุณภาพที่สำคัญของผลิตภัณฑ์ในทุกขั้นตอน”

ด้านนายกมลวิศว์ แก้วแฝก ผู้อำนวยการองค์การตลาดเพื่อเกษตรกร กล่าวว่า กระทรวงเกษตรฯ ได้จัดหาสถานที่สำหรับจัดจำหน่ายสินค้าเกษตรให้กับเกษตรกร โดยได้กำหนดเป้าหมายการค้าเงินงานในปี 2560 โดยจะมีการเปิดตลาดที่จังหวัดเพชรบุรี ซึ่งบูรณาการร่วมกับหน่วยงานต่างๆ ของกระทรวงเกษตรและสหกรณ์ กลุ่มเกษตรกร หน่วยงานราชการ และภาคเอกชนจัดตลาดสินค้าเกษตรคุณภาพ อ.ต.ก. ของดีเมืองเพชรบุรี การปรับปรุงพื้นที่ Mini อ.ต.ก. ขอนแก่น Mini อ.ต.ก. สงขลา ให้เป็นตลาด อ.ต.ก. แบบถาวร และจะเปิดตลาด อ.ต.ก. ทม. เพื่อให้เป็นศูนย์กลางการบริหารสินค้าเกษตรอินทรีย์ นอกจากนี้ ยังจะจัดพื้นที่ในตลาด อ.ต.ก. ให้กับ Young Smart Farmer นำสินค้าหมุนเวียนมาจำหน่ายอีกด้วย