



สรุปหัวข้อข่าวด้านการเกษตรที่สำคัญ นสพ.ประจำวัน ที่ 23 ธันวาคม 2560

เรื่อง	สื่อ
1. รายงานพิเศษ: ไขทุกขั้เกษตรกร เหตุปัญหาสินค้าปศุสัตว์ตกต่ำ	สยามรัฐ
2. คอลัมน์ Smart ไทยแลนด์: สศก. รุกเกษตรที่ดินแปลงใหญ่ เพื่อยกระดับมาตรฐาน	โพสต์ทูเดย์
3. ศก.โตตันจีดีพีเกษตร ปี'60ขยายตัว5.3% ปัจจัยตลาดโลก...	โพสต์ทูเดย์
4. รายงานพิเศษ: ปัญหาสินค้าปศุสัตว์...รอกการเยียวยา	แนวหน้า
5. สศก.ยันเหลือมล้าภาคเกษตรลด เกษตรกรหายจน14.32ล้านคน	ไทยรัฐ
6. ส่งออกสินค้าเกษตรพื้น ดัน'จีดีพีเกษตร'ปีนี้ขยับ	กรุงเทพธุรกิจ
7. สำรวจ20ปีเกษตรกรไทยรายได้ดีขึ้น เงินสดคงเหลือ66,100บ.-ปี61เพิ่ม...	ข่าวสด
8. คอลัมน์ ข่าวสั้น: กรมชลจัดการลุ่มน้ำบางปะกง	ประชาชาติธุรกิจ
9. คอลัมน์ ต้องร่วมแรงร่วมใจกัน สร้างโอกาสให้ลูกหลานไทย	ฐานเศรษฐกิจ
10. คอลัมน์ ฐานไซไซดี	ฐานเศรษฐกิจ
11. Measures mulled to lift farm sector	The Nation
12. ภาพข่าว: สมาร์ทฟาร์ม	โพสต์ทูเดย์



ข่าวสำนักงานเศรษฐกิจการเกษตร

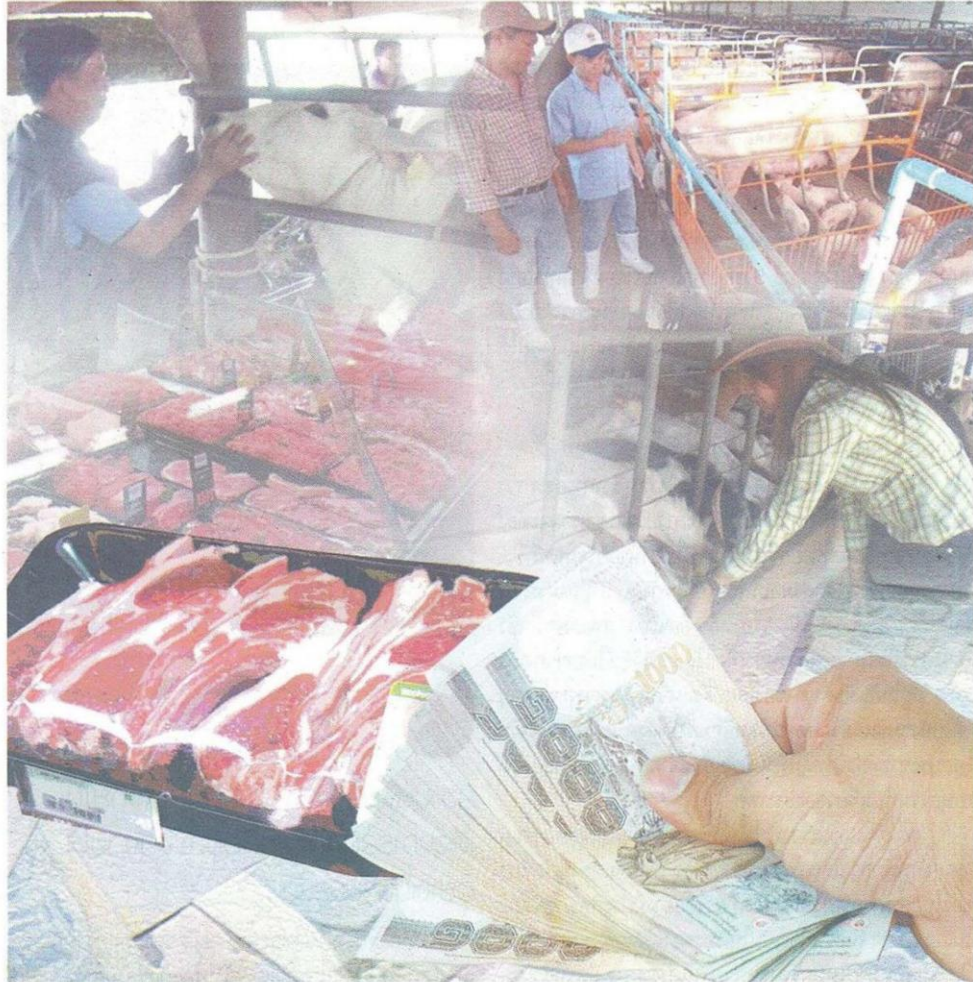
วันที่ : เสาร์ 23 ธันวาคม 2560

จากหนังสือพิมพ์สยามรัฐ

ฉบับที่ : 15 หน้า : 17(กลาง)

หัวข้อ : รายงานพิเศษ: ไชทุกซ์เกษตรกร เหตุปัญหาสินค้าปศุสัตว์ตกต่ำ

ไชทุกซ์เกษตรกร เหตุปัญหาสินค้าปศุสัตว์ตกต่ำ



รายงานพิเศษ

> สมจณั ศรีมตส

ค วามพยายามแก้ปัญหาเศรษฐกิจประเทศของรัฐบาลด้วยการให้กระทรวงเศรษฐกิจมาอยู่ภายใต้การดูแลของสมคิด จาตุศรีพิทักษ์ รองนายกรัฐมนตรี เพื่อให้สามารถบูรณาการความร่วมมือของกระทรวงที่เกี่ยวข้องในการแก้ปัญหาให้เป็นไปในแนวทางเดียวกัน นับเป็นสัญญาณที่น่ายินดี

ยิ่งรัฐบาลให้ความสำคัญกับการแก้ปัญหาเศรษฐกิจจากราก จึงเป็นนิมิตหมายที่ดี เพราะเวลานี้ เกษตรกรราคาปศุสัตว์ ทั้ง

สุกร ไก่เนื้อ และไข่ไก่ ย่ำแย่ไปตามๆ กัน เพราะราคาผลผลิตที่อ่อนตัวลงอย่างต่อเนื่อง จากรายงานของสำนักงานเศรษฐกิจการเกษตร (สศก.) วิตจากดัชนีรายได้เกษตรกร ในเดือนตุลาคม 2560 อยู่ที่ระดับ 156.58 ลดลงจากเดือนตุลาคม 2559 ร้อยละ 3.96 เป็นผลมาจากดัชนีราคาปรับตัวลดลง ร้อยละ 2.42

ราคาสินค้าปศุสัตว์ที่ตกต่ำลงนี้ เป็นราคาที่ต่ำกว่าต้นทุนอย่างมาก ส่งผลกระทบต่อรายได้ของเกษตรกรผู้เลี้ยงสัตว์ด้วย ปัญหาคือ เกษตรกรจะสามารถรับสภาพที่เกิดขึ้นนี้ได้นานเพียงใด เพราะมีความเกี่ยวโยงถึงปัญหาปากท้องของเกษตรกรด้วย อย่างไรก็ตามของไทยปัจจุบันคนไทยมีกำไรบริโภคไข่ไก่เฉลี่ยที่ 40.42 ล้านบาทต่อวัน แต่ผลผลิตไข่ไก่ที่ออกสู่ตลาดมี



ข่าวสำนักงานเศรษฐกิจการเกษตร

วันที่ : เสาร์ 23 ธันวาคม 2560

จากหนังสือพิมพ์สยามรัฐ

ฉบับที่ : 15 หน้า : 17(กลาง)

หัวข้อ : รายงานพิเศษ: ไขทุกซ์เกษตรกร เหตุปัญหาสินค้าปศุสัตว์ตกต่ำ

เฉลี่ยที่ 42.90 ล้านฟองต่อวัน ทำให้มีปริมาณไข่ไก่ส่วนเกินถึง 2.48 ล้านฟองต่อวันที่สะสมตั้งแต่ประมาณปลายเดือนตุลาคมที่ผ่านมา ซึ่งทางผู้เลี้ยงไข่ไก่ได้ร่วมกันแก้ปัญหาเพื่อรักษาเสถียรภาพราคาไข่ไก่ ด้วยการเร่งปลดระวางแม่ไก่ไข่ยืนกรวม 2 ล้านตัว

บริษัท สุขบุญพันธ์ ประธานชมรมผู้เลี้ยงไข่ไก่เชียงใหม่-ลำพูน บอกว่า เกษตรกรผู้เลี้ยงไข่ไก่ได้รับความเดือดร้อนอย่างหนักจากที่ต้องแบกภาระราคาไข่ไก่ต่ำกว่าทุนต่อเนื่องมาเป็นเวลานานตลอดทั้งปีนี้ราคาขายไข่ไก่คละหน้าฟาร์มไม่เคยสูงกว่าต้นทุนที่ฟองละ 2.80 บาท โดยปัจจุบันราคายังตกต่ำขายได้เพียงฟองละ 2.10 บาท เชื่อว่าต้นทุนที่สูงขึ้นส่วนหนึ่งเป็นผลจากราคาข้าวโพดที่ใช้เป็นวัตถุดิบหลักในการผลิตอาหารสัตว์มีราคาสูงต่อเนื่องแม้ว่าอยู่ในช่วงที่มีผลผลิตออกสู่ตลาดมากเดือนกันยายนราคายืนอยู่ที่กิโลกรัมที่ 8.00 บาท แต่ภาวะผลผลิตข้าวโพดเลี้ยงสัตว์ที่มีปริมาณลดลงไปปัจจุบัน ทำให้ราคาสูงขึ้นอีกเป็นกิโลกรัม 9.00 บาท ซึ่งผู้เลี้ยงยังไม่สามารถซื้อข้าวโพดตามจำนวนความต้องการมาใช้ได้ เนื่องจากพ่อค้าซื้อขึ้นราคาทุกครั้ง

จากภาวะการขาดทุนที่เกิดขึ้นนี้ ทำให้จนถึงขณะนี้เกษตรกรหยุดการเลี้ยงไปมาก เพราะไม่สามารถแบกรับภาระได้ และเป็นเรื่องน่าสับสนไม่น้อย เมื่อทุกครั้งที่ราคาลิ้นค้าเกษตรอย่างไข่ไก่ขยับขึ้น ก็จะถูกภาครัฐควบคุมราคา แต่พอมีราคาตกต่ำ เกษตรกรผู้เลี้ยงกลับไม่ได้รับการเหลียวแลจากภาครัฐอย่างที่ควรจะเป็นทางผู้เลี้ยงไข่ไก่จึงขอให้ภาครัฐช่วยพิจารณามาตรการดูแลผู้เลี้ยงไข่ไก่เพื่อความเป็นธรรมอย่างเท่าเทียม เหมือนอย่างที่ภาครัฐได้มีมาตรการในการพยุงราคาพืชผลทางการเกษตร เช่น ข้าวโพดเลี้ยงสัตว์ด้วย

ทางด้านผู้เลี้ยงสุกรเวลานี้ก็ประสบกับความลำบากไม่แตกต่างกัน เนื่องจากราคาสุกรหน้าฟาร์มปรับตัวลดลงอย่างต่อเนื่องตั้งแต่ช่วงเดือนมิถุนายน จนถึงปัจจุบัน อยากราคาสุกรหน้าฟาร์มในพื้นที่ภาคตะวันตก ซึ่งเป็นเขตเลี้ยงสุกรใหญ่ที่สุดของประเทศขณะนี้ มีราคาเพียงกิโลกรัมละ 42-45 บาท จากต้นทุนที่มีอยู่กิโลกรัมละ 60 บาท นับเป็นราคาที่ต่ำกว่าต้นทุน ประมาณร้อยละ 25-30

ภาวะราคาที่ตกต่ำลงนี้ เป็นผลจากภาวะการบริโภคที่ลดน้อยลงกว่าปริมาณผลผลิตที่มีออกสู่ตลาดประกอบกับมีภาวะฝนตก ทำให้เกษตรกรในหลายพื้นที่เร่งระบายสุกรออกสู่ตลาดเพื่อ

ลดความเสี่ยง เรียกว่า จำต้องยอมรับในภาวะขาดทุนที่เกิดขึ้นอย่างเลี่ยงไม่ได้ วีระ บ่อมสุวรรณ นายกสมาคมผู้เลี้ยงสุกรภาคกลางตอนบนเพื่อการค้า บอกว่า เกษตรกรผู้เลี้ยงหมูได้รับผลกระทบอย่างหนักทั้งปริมาณผลผลิตในประเทศที่มีมากเกินกว่าความต้องการบริโภค เกิดภาวะหมูล้นตลาด พ่อค้าคนกลางกดดันราคาเกษตรกรจำเป็นต้องขายต่ำกว่าทุนติดต่อกันมาเกินกว่า 6 เดือนแล้ว และยังคงเผชิญกับปัญหาต้นทุนสูงขึ้นอย่างต่อเนื่อง ทุกวันนี้ราคาขายสุกรขุนหน้าฟาร์มตกต่ำอยู่ที่ประมาณ 48 บาทต่อกิโลกรัม ต่ำกว่าต้นทุนการผลิตเฉลี่ยที่พุ่งสูงถึง 58 - 60 บาทต่อกิโลกรัม

ต้นทุนที่สูงขึ้น มาจากราคาวัตถุดิบอาหารสัตว์ที่สูง เพราะกลไกการตลาดที่ถูกบิดเบือนจากมาตรการประกันราคาข้าวโพดเลี้ยงสัตว์ที่กิโลกรัมละ 8 บาท และการให้นำเข้าข้าวสาลีเพื่อทดแทนผลผลิตข้าวโพดเลี้ยงสัตว์ที่ไม่เพียงพออยู่แล้ว ยังติดขัดข้อกำหนดมาตรการควบคุมที่ต้องซื้อข้าวโพดเลี้ยงสัตว์ในประเทศ 3 ส่วน สำหรับการนำเข้าข้าวสาลี 1 ส่วน ทำให้ผู้ผลิตอาหารสัตว์ต้องซื้อข้าวโพดเลี้ยงสัตว์ในราคาสูงและยังไม่สามารถซื้อข้าวสาลี ที่เป็นอีกทางเลือกช่วยทดแทนการขาดแคลนข้าวโพดเลี้ยงสัตว์ในประเทศกลายเป็นการกำหนดให้เกษตรกรผู้เลี้ยงสัตว์ต้องซื้อวัตถุดิบอาหารสัตว์แพงทั้งปี แทนที่จะปล่อยให้ราคาได้ปรับเปลี่ยนตามตีมานด์ ซัพพลาย ที่มีอยู่จริง

เกษตรกรภาคปศุสัตว์จึงต้องการให้ภาครัฐพิจารณาบทวนมาตรการเพื่อช่วยผ่อนคลาย จากปริมาณผลผลิตข้าวโพดเลี้ยงสัตว์ที่มีไม่เพียงพอ และถูกจำกัดโดยไม่มีทางเลือก เพื่อช่วยให้เกษตรกรสามารถจัดการต้นทุนให้สามารถอยู่ได้และรองรับสภาวะราคาลิ้นค้าตกต่ำได้อย่างมีประสิทธิภาพขึ้น

ในการแก้ปัญหาเศรษฐกิจฐานรากจำเป็นต้องบูรณาการร่วมกันของทุกหน่วยงานที่เกี่ยวข้อง ทั้งกระทรวงเกษตรและสหกรณ์ และกระทรวงพาณิชย์ เพื่อให้การเยียวยาแก้ปัญหาของภาคปศุสัตว์ สามารถช่วยสร้างความเข้มแข็งให้กับทั้งระบบอย่างยั่งยืน ■



ข่าวสำนักงานเศรษฐกิจการเกษตร

จากหนังสือพิมพ์โพสต์ทูเดย์

หัวข้อ : Smart ไทยแลนด์: สศก. รุกเกษตรที่ดินแปลงใหญ่ เพื่อยกระดับมาตรฐาน หวังสร้างความ...

วันที่ : เสาร์ 23 ธันวาคม 2560

ฉบับที่ : 5434 หน้า : 20(บนขวา)



สศก. รุกเกษตรที่ดินแปลงใหญ่ เพื่อยกระดับมาตรฐาน หวังสร้างความเข้มแข็งให้เกษตรกร ก้าวสู่เกษตร 4.0

นายวิณะโรจน์ ทรัพย์ส่งสุข เลขาธิการสำนักงานเศรษฐกิจการเกษตร (สศก.) กระทรวงเกษตรและสหกรณ์ เปิดเผยถึงผลการดำเนินงานโครงการระบบส่งเสริมการเกษตรแบบแปลงใหญ่ ซึ่งได้ดำเนินการตั้งแต่ปี 2559 ผลการดำเนินงานตลอดระยะเวลาที่ผ่านมา (ข้อมูล ณ วันที่ 31 ตุลาคม 2560) มีแปลงใหญ่รวมทั้งสิ้น 2,535 แปลง พื้นที่ 3.38 ล้านไร่ เกษตรกรเข้าร่วม 249,106 ราย จำนวน 78 สินค้า จากแปลงที่เก็บข้อมูลเกษตรกรที่เข้าร่วมโครงการและผู้จัดการแปลง ในพื้นที่ 28 จังหวัด ระหว่างเดือนสิงหาคม – กันยายน 2560 จำนวน 1,848 ตัวอย่าง พบว่า แปลงปี 2559 ซึ่งดำเนินการเป็นปีที่ 2 เกษตรกรมีรายได้แล้วจากกลุ่มสินค้า ข้าว ข้าวโพดเลี้ยงสัตว์ เพิ่มขึ้นเฉลี่ย 1,211-1,749 บาทต่อไร่

สำหรับการพัฒนาเกษตรกร พบว่า มีเกษตรกรที่ได้รับการพัฒนาให้เป็น Smart Farmer จำนวน 16,716 ราย เกษตรกรได้รับรองมาตรฐานสินค้าเกษตร 36,865 ราย และแปลงใหญ่ ร้อยละ 73 มีการพัฒนาเกษตรกรเพื่อทำหน้าที่เป็นผู้จัดการแปลง อย่างไรก็ตาม ภายในสิ้นปีงบประมาณ 2561 ได้มีการกำหนดเป้าหมายแปลงใหญ่รวมจำนวน 4,195 แปลง โดยกระทรวงเกษตรและสหกรณ์ได้มีการบูรณาการในแผนงานและงบประมาณ เน้นพัฒนาตามแปลงที่เริ่มดำเนินการ เพื่อให้เกษตรกรได้รับประโยชน์สูงสุด แปลงปี 2559 (แปลงปีที่ 3) เน้นพัฒนาเพื่อยกระดับความเข้มแข็ง บริหารครบวงจร แปลงปี 2560 (แปลงปีที่ 2) เน้นพัฒนาผู้จัดการแปลง ลดต้นทุน และเพิ่มโอกาสในการแข่งขัน สุดท้าย แปลงใหม่ปี 2561 (แปลงปีที่ 1) เน้นการรวมแปลง และจัดทำแผนรายบุคคล

ทั้งนี้ ปี 2561 กำหนดให้เป็นปีแห่งการยกระดับคน การบริหารจัดการ มาตรฐานสินค้าเกษตร สู่เกษตร 4.0 การดำเนินงานระบบส่งเสริมการเกษตรแบบแปลงใหญ่มุ่งเน้นให้มีการนำเทคโนโลยีสมัยใหม่ หรือเกษตรแม่นยำ (Precision Farming) และเครื่องจักรกลทางการเกษตรมาใช้บริหารจัดการ การน้อมนำศาสตร์พระราชา ทฤษฎีใหม่ สร้างภูมิคุ้มกันให้แก่เกษตรกร ซึ่งการขับเคลื่อนแผนปฏิบัติงานในปี 2561 จะเป็นรากฐานสำคัญของการพัฒนาการเกษตร เร่งเครื่องสู่เกษตร 4.0 อย่างต่อเนื่องในปี 2560-2564 ตามแผนขับเคลื่อน Smart Agricultural Curve เกษตรกรนำเทคโนโลยีนวัตกรรม สอดคล้องกับยุทธศาสตร์เกษตรและสหกรณ์ ระยะ 20 ปี (พ.ศ. 2560-2579) และแผนพัฒนาการเกษตร ระยะ 5 ปี (พ.ศ. 2560-2564) เพื่อมุ่งเป้าหมายเพิ่มรายได้ของเกษตรกรถึง 390,000 บาท/คน/ปี เป็น Smart Farmer และ GDP ภาคเกษตรต้องเพิ่มขึ้นไม่น้อยกว่า 3% ต่อปี ตาม Roadmap ที่กำหนดไว้ ซึ่งการดำเนินงานกับภาคส่วนแบบประชารัฐที่จะทำให้อาณาเกษตรไทยเกิดการพัฒนาไปสู่เป้าหมายสุดท้าย คือ เกษตรกรมั่นคง ภาคเกษตรมีพลัง และทรัพยากรเกษตรยั่งยืน ในปี 2579

ปัญหาสินค้าปศุสัตว์...รอกการเยียวยา



ปัจจุบันเกษตรกรของประเทศไทยส่วนใหญ่แล้ว ยังเป็นเกษตรกรรายย่อย ภาพรวมรายได้ของเกษตรกร จากรายงานของสำนักงานเศรษฐกิจการเกษตร (สศก.) วัดจากดัชนีรายได้เกษตรกร ในเดือนตุลาคม 2560 อยู่ที่ระดับ 156.58 ลดลงจากเดือนตุลาคม 2559 ร้อยละ 3.96 เป็นผลมาจากดัชนีราคาปรับตัวลดลง ร้อยละ 2.42 ปัญหาราคาสินค้าเกษตรเวลานี้ ไม่เฉพาะขางพาราที่ประสบกับภาวะราคาคดต่ำ แต่สินค้าเกษตรในภาคปศุสัตว์ ทั้งสุกร ไก่เนื้อ และไข่ไก่ ต่างก็มีทิศทางที่ยังมีราคาอ่อนตัวลงต่อเนื่อง

แน่นอนว่า ราคาสินค้าปศุสัตว์ที่ลดต่ำลงย่อมส่งผลกระทบต่อรายได้ของเกษตรกรผู้เลี้ยงสัตว์ด้วย ที่สำคัญคือ ราคาที่ตกต่ำลงนี้ เป็นราคาที่ต่ำกว่าต้นทุนอย่างมาก ปัญหาคือ เกษตรกรจะสามารถรับมือกับสภาพที่เกิดขึ้นนี้ได้นานเพียงใด เพราะมีความเกี่ยวข้องถึงปัญหาปากท้องของเกษตรกรด้วย

อย่างกรณีของไข่ไก่ ประสบปัญหาหนักจากภาวะราคาคดต่ำ ชศพงศ์ ติระวุฒิ กรรมการสมาคมผู้เลี้ยงไก่ไข่ภาคใต้ กล่าวว่า ปัจจุบันการบริโภคไข่ไก่ของคนไทยมีเฉลี่ยที่ 40.42 ล้านฟองต่อวัน แต่ผลผลิตไข่ไก่ที่ออกสู่ตลาดมีเฉลี่ยที่ 42.90 ล้านฟองต่อวัน ทำให้มีปริมาณไข่ไก่ส่วนเกินถึง 2.48 ล้านฟองต่อวันที่สะสมมาตั้งแต่ประมาณปลายเดือนตุลาคมที่ผ่านมา ซึ่งทางผู้เลี้ยงไข่ไก่ได้ร่วมกันแก้ปัญหาเพื่อรักษาเสถียรภาพราคาไข่ไก่

ด้วยการเร่งปลดระวางแม่ไก่ไข่ขึ้นกรรวม 2 ล้านตัว

ราคาไข่ไก่อยู่ในสภาวะลุ่มๆ ดอนๆ มาตลอดทั้งปี แต่จนถึงขณะนี้ผลผลิตไข่ไก่ยังมีแนวโน้มราคาที่ยืนตัว โดยสำนักงานเศรษฐกิจการเกษตร (สศก.) มีต้นทุนอยู่ที่ฟองละ 2.80-2.90 บาท และขณะนี้ไข่ไก่ส่วนเกินในระบบ ทำให้ราคาไข่ไก่ที่มีการซื้อขายอยู่ที่ฟองละ 1.90-2.10 บาท ชศพงศ์ บอกว่า พื้นที่ภาคใต้ไม่มีการปลูกข้าวโพดเลี้ยงสัตว์ ซึ่งเป็นวัตถุดิบหลักของอาหารไก่ไข่ ทำให้ผู้เลี้ยงไก่ไข่ในภาคใต้มีต้นทุนด้านอาหารสัตว์สูงกว่าพื้นที่อื่น โดยเฉพาะราคาวัตถุดิบอาหารสัตว์ที่มีราคาแพง และยังมี

ภาวะเพิ่มจากต้นทุนค่าขนส่งด้วย จากภาวะการขาดทุนที่เกิดขึ้นนี้ ทำให้เกษตรกรหยุดการเลี้ยงไปเยอะ เพราะไม่สามารถแบกรับภาระได้ และเป็นเรื่องน่าสับสนไม่น้อย เมื่อทุกครั้งที่ราคาสินค้าเกษตรอย่างไข่ไก่ขยับขึ้น ก็จะถูกภาครัฐควบคุมราคา แต่พอมีราคาคดต่ำ เกษตรกรผู้เลี้ยงก็ควรจะเป็น จึงขอให้ภาครัฐช่วยพิจารณามาตรการดูแลผู้เลี้ยงไข่ไก่ เพื่อความเป็นธรรมอย่างเท่าเทียม เหมือนอย่างที่ภาครัฐได้มีมาตรการในการพยุงราคาพืชผลการเกษตร เช่น ข้าวโพดเลี้ยงสัตว์

ทางด้านผู้เลี้ยงสุกรเวลานี้ก็ประสบกับความลำบากไม่ต่างกัน เนื่องจากราคาสุกรหน้าฟาร์มปรับตัวลดลงอย่างต่อเนื่องตั้งแต่ช่วงเดือนมิถุนายน จนถึงปัจจุบัน อย่างราคาสุกรหน้าฟาร์มในพื้นที่ภาคเหนือตอนบนขณะนี้มีราคาเพียงกิโลกรัมละ 42-45 บาท ต่อกิโลกรัม จากต้นทุนที่มีอยู่กิโลกรัมละ 60 บาทต่อกิโลกรัม นับเป็นราคาที่ต่ำกว่าต้นทุนประมาณร้อยละ 25-30

ภาวะราคาที่ตกต่ำลงนี้ มีสาเหตุจากการบริโภคที่ลดน้อยลงกว่าปริมาณผลผลิตที่มีออกสู่ตลาด ประกอบกับมีภาวะฝนตก ทำให้เกษตรกรในหลายพื้นที่เร่งระบายสุกรออกสู่ตลาดเพื่อลดความเสี่ยง เรียกว่าแม้จะต้องขายให้พ่อค้าคนกลางในราคาต่ำ ก็จำต้องยอมรับในภาวะขาดทุนที่เกิดขึ้นอย่างเลี่ยงไม่ได้

แม้ว่าในกลุ่มผู้เลี้ยงสุกรจะได้พยายามวางแผนการเลี้ยงอย่างเป็นระบบ เพื่อป้องกันผลผลิตสุกรล้นตลาด แต่ก็ต้องยอมรับว่าต้นทุนเป็นปัจจัยสำคัญ และเป็น

ปมสำคัญที่ทำให้เกิดวงวนความทุกข์ระทมของเกษตรกรในภาคปศุสัตว์ ทั้งไก่เนื้อ ไก่ไข่ และสุกรขุนที่ประสบกับภาวะขาดทุนอย่างหนัก จากราคาที่ตกต่ำมานานหลายเดือน ปฏิเสธไม่ได้ว่าราคาวัตถุดิบอาหารสัตว์ที่สำคัญอย่าง ข้าวโพดเลี้ยงสัตว์ ที่กรมการค้าภายใน กระทรวงพาณิชย์ ได้ประกาศราคารับซื้อผลผลิตข้าวโพดเลี้ยงสัตว์ตลอดทั้งปีที่กิโลกรัมละ 8 บาท แทนที่จะปล่อยให้ราคาปรับเปลี่ยนตามดีมานด์ ชัฟฟลาย

ความหวังดีของภาครัฐที่มีนโยบายช่วยเหลือเกษตรกรผู้เพาะปลูกข้าวโพดเลี้ยงสัตว์ แต่ลืมนึกถึงห่วงโซ่การผลิตที่เกี่ยวข้องกัน ทำให้เกษตรกรผู้เลี้ยงสัตว์ต้องรับภาระวัตถุดิบอาหารสัตว์หลักอย่างข้าวโพดเลี้ยงสัตว์ ที่มีราคาแพง

การแก้ปัญหาของภาคปศุสัตว์ต้องขยายยาทั้งในระยะเร่งด่วน ระยะกลาง และระยะยาว เพื่อสร้างความเข้มแข็งให้กับพี่น้องเกษตรกร จึงจำเป็นต้องบูรณาการทำงานร่วมกันของหน่วยงานที่เกี่ยวข้องทั้งกระทรวงเกษตรและสหกรณ์ และกระทรวงพาณิชย์ เพื่อช่วยสร้างภูมิคุ้มกันและลดความเสี่ยงให้เกษตรกรอย่างยั่งยืน





ข่าวสำนักงานเศรษฐกิจการเกษตร

จากหนังสือพิมพ์โพสต์ทูเดย์

หัวข้อ : ศก.โตต้นจีดีพีเกษตร ปี'60ขยายตัว5.3% ปังจ้ยตลาดโลก ขณะที่หนี้ครัวเรือนเพิ่มเล็กน้อย...

วันที่ : เสาร์ 23 ธันวาคม 2560

ฉบับที่ : 5434 หน้า : A5(กลาง)

ศก.โตต้นจีดีพีเกษตร

ปี'60ขยายตัว5.3% ปังจ้ยตลาดโลก ขณะที่หนี้ครัวเรือนเพิ่มเล็กน้อย

โพสต์ทูเดย์ - ศก.คาดจีดีพีเกษตร ปี 2561 โต 3-4% จากผลนโยบายรัฐยกระดับสินค้าเกษตร สะท้อนตลาดส่งออกดีขึ้น

นายวิณะโรจน์ ทรัพย์ส่งสุข เลขาธิการสำนักงานเศรษฐกิจการเกษตร (สศก.) เปิดเผยถึงแนวโน้มเศรษฐกิจการเกษตร หรือจีดีพีเกษตร ปี 2561 คาดว่าจะขยายตัวอยู่ในช่วง 3-4% โดยสาขาพืชขยายตัว 3.5-4.5% สาขาปศุสัตว์ขยายตัว 1.3-2.3% สาขาประมงขยายตัว 2-3% สาขาบริการทางการเกษตร ขยายตัว 2-3% และสาขาป่าไม้ขยายตัว 1.5-2.5%

ทั้งนี้ มีปัจจัยสนับสนุนคือการดำเนินนโยบายและมาตรการด้านการเกษตรต่างๆ ที่เกิดประโยชน์ต่อเกษตรกรอย่างต่อเนื่อง ซึ่งจะขยายผลให้ครอบคลุมทั้งประเทศเพื่อสร้างขีดความสามารถในการแข่งขันด้วยการลดต้นทุนเพิ่มผลผลิตและพัฒนาคุณภาพของผลผลิตให้ตรงกับความต้องการของตลาด สภาพอากาศและปริมาณน้ำยังคงเอื้ออำนวยต่อการผลิตทางการเกษตรและเศรษฐกิจโลก



วิณะโรจน์ ทรัพย์ส่งสุข

ในปี 2561 มีทิศทางดีขึ้นต่อเนื่อง เป็นผลดีต่อการส่งออกสินค้าเกษตรและผลิตภัณฑ์ของไทย

สำหรับภาวะจีดีพีเกษตรปี 2560 ขยายตัว 5.3% เทียบกับปี 2559 โดยมีปัจจัยบวกคือนโยบายที่กระทรวงเกษตรฯ ได้กำหนดให้ปี 2560 เป็นปีแห่งการยกระดับมาตรฐานการเกษตรสู่ความยั่งยืน โดยเน้นการบูรณาการงานใน 13 นโยบายหลัก ประกอบกับสภาพอากาศและปริมาณน้ำเอื้ออำนวยต่อการผลิต ปริมาณน้ำใช้การได้ในอ่างเก็บน้ำที่สำคัญมีเพียงพอ โดยเฉพาะการผลิตข้าวนาปรังในพื้นที่ลุ่มน้ำเจ้าพระยาแถบภาคเหนือตอนล่าง และภาคกลางตอนบนที่เพิ่มขึ้นอย่างมาก ขณะที่เศรษฐกิจของประเทศคู่ค้าปรับตัวดีขึ้น อาทิ อาเซียน 9 ภูมิภาค จีน สหรัฐอเมริกา และสหภาพยุโรป ส่งผลให้การส่งออกสินค้าเกษตรและผลิตภัณฑ์มีแนวโน้มเพิ่มขึ้น

อย่างไรก็ตาม หากพิจารณาเป็นรายสาขาในปี 2560 พบว่าสาขาพืชขยายตัว 6.8% พืชที่มีการขยายตัวมาก ได้แก่ ข้าว นาปรัง ข้าวโพดเลี้ยงสัตว์ อ้อยโรงงาน สับปะรดโรงงาน ยางพารา ปาล์มน้ำมัน ลำไย ทูเรียน มังคุด และเงาะ

สำหรับภาวะเศรษฐกิจสังคม ครัวเรือนเกษตรปีเพาะปลูก 2559/2560 พบว่า ครัวเรือนเกษตรมีรายได้เงินสดทางการเกษตร 160,932 บาท/ครัวเรือน เพิ่มขึ้นจากปี 2559 เท่ากับ 2.34% จากผลผลิตทางการเกษตรที่เพิ่มขึ้นโดยเฉพาะพืช เช่น ข้าว ข้าวโพดเลี้ยงสัตว์ ปาล์มน้ำมัน ผลไม้ และปศุสัตว์ เช่น ไก่เนื้อ โคเนื้อ นำนมดิบ รวมถึงรายได้ที่เพิ่มขึ้นจากการแปรรูปผลผลิตที่ผลิตและการจำหน่ายผลผลิตพลอยได้ในฟาร์มที่เพิ่มขึ้นด้วย ด้านรายได้เงินสดนอกการเกษตรต่อ

ครัวเรือนขยับขึ้นมาอยู่ที่ 148,346 บาท เพิ่มขึ้น 3.60% จากปี 2559 จากงานนอกภาคการเกษตรที่สร้างรายได้ให้แก่ครัวเรือน เช่น เงินเดือน กำไรจากการค้าขาย การรับจ้าง และให้บริการของสมาชิกในครัวเรือน ส่งผลให้ครัวเรือนเกษตรมีรายได้เงินสดทั้งปี 2560 รวม 309,278 บาท/ครัวเรือน

ทั้งนี้ ในปีเพาะปลูก 2560/2561 คาดว่ารายได้เงินสดสุทธิครัวเรือนเกษตรจะเพิ่มขึ้นไม่น้อยกว่า 2.5% และครัวเรือนเกษตรจะมีเงินสดคงเหลือก่อนหักชำระหนี้สูงถึง 71,443 บาท/ครัวเรือน จากปี 2559/2560 ที่เหลือเงินสด 66,100 บาท/ครัวเรือน/ปี หรือเพิ่มขึ้น 25.41% ขณะที่หนี้สินครัวเรือนเกษตรอยู่ที่ 123,454 บาท/ครัวเรือน เพิ่มขึ้นเพียง 0.62% ซึ่งหนี้สินดังกล่าวมาจากการใช้ในการหมุนเวียนเพื่อทำการผลิตทางการเกษตร

ด้านดัชนีรายได้เกษตรกรปี 2560 เพิ่มขึ้น 4.54% จากดัชนีผลผลิตที่ปรับตัวสูงขึ้น 7.40% โดยคาดปี 2561 รายได้เกษตรกรยังคงเพิ่มขึ้นต่อเนื่อง ■



ข่าวสำนักงานเศรษฐกิจการเกษตร

วันที่ : เสาร์ 23 ธันวาคม 2560

จากหนังสือพิมพ์ไทยรัฐ

ฉบับที่ : 21886 หน้า : 8(กลาง)

หัวข้อ : สศก.ยันเหลื่อมล้ำภาคเกษตรลด เกษตรกรหายจน 14.32 ล้านคน โวแผนงานรัฐมีประสิทธิภาพ

● เกษตรกรหายจน 14.32 ล้านคน ● โวแผนงานรัฐมีประสิทธิภาพ

สศก.ยันเหลื่อมล้ำภาคเกษตรลด

นายวิณะโรจน์ ทรัพย์ส่งสุข เลขาธิการสำนักงานเศรษฐกิจการเกษตร (สศก.) เปิดเผยถึงภาวะเศรษฐกิจการเกษตรปี 2560 ว่าผลิตภัณฑ์มวลรวมภายในประเทศหรือจีดีพีภาคเกษตรในปี 2560 ขยายตัว 5.3% เมื่อเทียบกับปี 2559 โดยปัจจัยบวกที่ส่งผลให้ขยายตัว คือ 15 นโยบายหลักของกระทรวงเกษตรและสหกรณ์ ประกอบกับสภาพอากาศและปริมาณน้ำเอื้ออำนวยต่อการผลิต โดยเฉพาะการผลิตข้าวนาปรังในพื้นที่ลุ่มน้ำเจ้าพระยาแถบภาคเหนือตอนล่างและภาคกลางตอนบนที่เพิ่มขึ้นอย่างมาก และเศรษฐกิจของประเทศคู่ค้าปรับตัวดีขึ้น ทำให้การส่งออกสินค้าเกษตรและผลิตภัณฑ์เพิ่มขึ้น สำหรับแนวโน้มเศรษฐกิจการเกษตรปี 2561 คาดว่าจะขยายตัวที่ 3.0-4.0%

ขณะที่ภาวะเศรษฐกิจสังคมครัวเรือนเกษตรปีเพาะปลูก 2559/2560 ครัวเรือนเกษตรมีรายได้เงินสดทางการเกษตร 160,932 บาทต่อครัวเรือน เพิ่มขึ้นจากปีที่ผ่านมา 2.34% ขณะที่รายได้เงินสดนอกภาคการเกษตรต่อครัวเรือนขยับขึ้นมาอยู่ที่ 148,346 บาท เพิ่มขึ้นจากปีที่ผ่านมา 3.60% ส่งผลให้ครัวเรือนเกษตรมีรายได้เงินสดทั้งปี 2560 รวม 309,278 บาทต่อครัวเรือนสำหรับหนี้สินครัวเรือนเกษตรอยู่ที่ 123,454 บาทต่อครัวเรือน เพิ่มขึ้นจากปีที่ผ่านมา 0.62% โดยหนี้สินส่วนใหญ่ของเกษตรกรมาจากการลงทุนซื้ออุปกรณ์เพื่อทำการผลิตทางการเกษตร

สำหรับความเหลื่อมล้ำทางรายได้ในภาคเกษตรในช่วงปี 2539-2559 มีแนวโน้มลดลง สะท้อนจากสัดส่วนรายได้ทั้งหมดในภาคเกษตรที่เกษตรกรในกลุ่มที่มีรายได้น้อยที่สุด ที่มีอยู่ประมาณ 20% มีสัดส่วนรายได้เพิ่มขึ้นจาก 2.74% ในปี 2553 เป็น 5.33% ในปี 2559 ซึ่งส่งผลให้จำนวนคนจนในภาคเกษตรลดลง 14.32 ล้านคน จากในปี 2539 ซึ่งภาคเกษตรมีคนจน 19.44 ล้านคน หรือคิดเป็น 72% ของประชากรภาคเกษตร โดยในปี 2559 ภาคเกษตรมีจำนวนคนจนลดลงเหลือ 5.11 ล้านคน หรือคิดเป็น 21.67% สะท้อนให้เห็นว่าแผนงานโครงการต่างๆด้านการเกษตรมีประสิทธิภาพ.



ข่าวสำนักงานเศรษฐกิจการเกษตร

จากหนังสือพิมพ์กรุงเทพธุรกิจ

หัวข้อ : ส่งออกสินค้าเกษตรพืชน้ำ ดันจีดีพีเกษตรปีนี้ขยับ

วันที่ : เสาร์ 23 ธันวาคม 2560

ฉบับที่ : 10684 หน้า : 1(ซ้าย), 2

>2 ส่งออกสินค้าเกษตรพืชน้ำ 'จีดีพีเกษตร' ปีนี้

ส่งออกสินค้าเกษตรพืชน้ำ ดัน 'จีดีพีเกษตร' ปีนี้ขยับ

สำนักงานเศรษฐกิจการเกษตร (สศก.)

เปิดเผยภาวะเศรษฐกิจการเกษตร (จีดีพีเกษตร) ปี 60 พบว่ายังคงเติบโต 5.3% จากผลผลิตที่เพิ่มขึ้น และเศรษฐกิจประเทศคู่ค้าที่เติบโตหนุนการส่งออกสินค้าเกษตร ขณะที่ทิศทางเศรษฐกิจโลกที่ดี คาดปีหน้าจีดีพีเกษตร ขยายตัว 3.0-4.0%

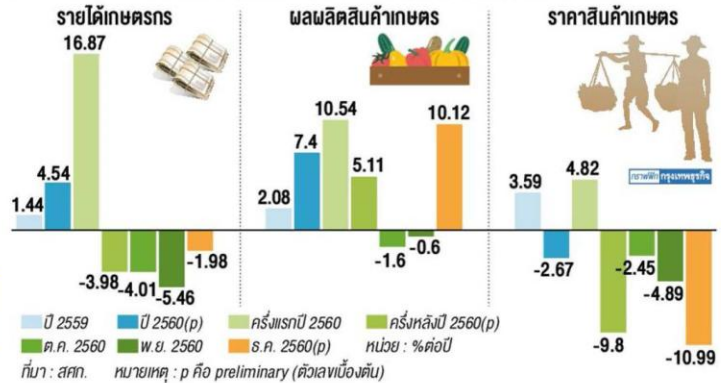
กรุงเทพฯ วิกฤตโรจนโรจน์ ส่งสุชา

เลขาธิการสำนักงานเศรษฐกิจการเกษตร (สศก.) เปิดเผยว่า ภาวะเศรษฐกิจการ (จีดีพี) เกษตรปี 2560 พบว่า ขยายตัว 5.3% เมื่อเทียบกับปีที่ผ่านมา ส่วนหนึ่งเป็นผลมาจากนโยบายยกระดับมาตรฐานการเกษตรสู่ความยั่งยืน ประกอบกับ สภาพอากาศ และปริมาณน้ำเอื้ออำนวยต่อการผลิต และเศรษฐกิจของประเทศคู่ค้าปรับตัวดีขึ้น เช่น อาเซียน ญี่ปุ่น จีน สหรัฐ และสหภาพยุโรป (อียู) ส่งผลให้การส่งออกสินค้าเกษตรและผลิตภัณฑ์มีแนวโน้มเพิ่มขึ้น

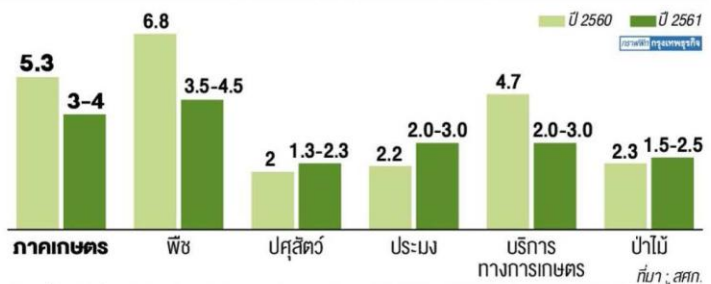
อย่างไรก็ตาม ในช่วงเดือนธ.ค. 2559-ม.ค.2560 หลายจังหวัดในพื้นที่ภาคใต้เกิดปัญหาน้ำท่วม เช่น นครศรีธรรมราช สุราษฎร์ธานี และพัทลุง ทำให้ผลผลิตยางพารา ปาล์มน้ำมัน และกุ้งขาวแวนนาไม ในไตรมาสแรกของปีลดลง

นอกจากนี้ปลายเดือนค.ค.-ต้นเดือนส.ค. และช่วงเดือน ก. ย. ที่ผ่านหลายจังหวัดในภาคตะวันออกเฉียงเหนือเกิดฝนตกหนัก

การเปลี่ยนแปลงรายได้เกษตรกร



เปรียบเทียบสัดส่วนจีดีพีเกษตร



ต่อเนื่องทำให้ข้าวเหนียวและข้าวหอมมะลิได้รับความเสียหาย

ทั้งนี้ หากพิจารณาเป็นรายสาขาพบว่า จีดีพี สาขาพืชขยายตัว 6.8% พืชสำคัญที่มีปริมาณผลผลิตเพิ่มขึ้นได้แก่ ข้าวนาปรัง ข้าวโพดเลี้ยงสัตว์ อ้อยโรงงาน สับปะรด ฝรั่ง และเงาะ ด้านราคาสินค้าพืชที่มีราคาเฉลี่ยในช่วงเดือนม.ค.-พ.ย. 2560 เพิ่มขึ้นได้แก่ ข้าว อ้อยโรงงาน ยางแผ่นดิบทุเรียน และมังคุด โดยข้าวมีราคาเพิ่มขึ้นเนื่องจากผลผลิตลดลงจากภัยน้ำท่วม อ้อยโรงงานราคาเพิ่มขึ้นตามราคาน้ำตาลในตลาดโลก ยางแผ่นดิบราคาเพิ่ม

มังกุด และเงาะ ด้านราคาสินค้าพืชที่มีราคาเฉลี่ยในช่วงเดือนม.ค.-พ.ย. 2560 เพิ่มขึ้นได้แก่ ข้าว อ้อยโรงงาน ยางแผ่นดิบทุเรียน และมังคุด โดยข้าวมีราคาเพิ่มขึ้นเนื่องจากผลผลิตลดลงจากภัยน้ำท่วม อ้อยโรงงานราคาเพิ่มขึ้นตามราคาน้ำตาลในตลาดโลก ยางแผ่นดิบราคาเพิ่ม



ข่าวสำนักงานเศรษฐกิจการเกษตร

จากหนังสือพิมพ์กรุงเทพธุรกิจ

หัวข้อ : ส่งออกสินค้าเกษตรพื้น ดันจีดีพีเกษตรปีนี้ขยับ

วันที่ : เสาร์ 23 ธันวาคม 2560

ฉบับที่ : 10684 หน้า : 1(ซ้าย), 2

ขึ้น เนื่องจากความต้องการใช้ยางพาราของโลกเพิ่มขึ้น และเป็นไปตามทิศทางราคาน้ำมัน

สาขาปศุสัตว์ขยายตัว 2% เนื่องจากการขยายปริมาณการผลิตเพื่อรองรับความต้องการบริโภคของตลาดในและต่างประเทศด้านราคาในช่วงเดือนม.ค.-พ.ย. 2560 สินค้าปศุสัตว์ส่วนใหญ่มีราคาลดลงเนื่องจากมีผลผลิตออกสู่ตลาดเพิ่มขึ้นมาก สาขาประมงขยายตัว 2.2% โดยผลผลิตกุ้งทะเลเพาะเลี้ยงออกสู่ตลาดมากขึ้นเนื่องจากเกษตรกรมีการบริหารจัดการฟาร์มที่ดี มีการปรับวิธีการเลี้ยงโดยนำเทคนิคใหม่ๆมาใช้ ทำให้ผลผลิตโดยรวมเพิ่มขึ้น ด้านราคาในช่วงม.ค.-พ.ย. 2560 ราคากุ้งขาวแวนนาไมขนาด 70 ตัวต่อโลกรัมที่เกษตรกรขายได้เฉลี่ยเพิ่มขึ้น

สาขาบริการทางการเกษตรขยายตัว 4.7% โดยการจ้างบริการเตรียมดินไถพรวนดิน และการเกี่ยววนวดข้าวเพิ่มขึ้นเนื่องจากเนื้อที่เพาะปลูกข้าวนาปรัง

เพิ่มขึ้น รวมทั้งอ้อยเนื่องจากสภาพอากาศเอื้ออำนวย ประกอบกับราคาอ้อยที่อยู่ในเกณฑ์ดี โรงงานน้ำตาลให้การส่งเสริม ในขณะที่รัฐบาลสนับสนุนให้ใช้เครื่องจักรทดแทนแรงงาน สาขาปาล์มขยายตัว 2.3% โดยไม่ยางพารา ไม้ยูคาลิปตัส และรังนก มีผลผลิตเพิ่มขึ้น

สำหรับแนวโน้มเศรษฐกิจเกษตรปี 2561 คาดว่าจะขยายตัวอยู่ในช่วง 3.0 - 4.0% โดยสาขาพืช ขยายตัว 3.5 - 4.5% สาขาปศุสัตว์ ขยายตัว 1.3 - 2.3% สาขาประมง ขยายตัว 2 - 3% สาขาบริการทางการเกษตร ขยายตัว 2 - 3% และสาขาป่าไม้ ขยายตัว 1.5 - 2.5% ส่วนหนึ่งเป็นผลจากนโยบายและมาตรการด้านการเกษตรต่างๆ ที่เกิดประโยชน์ต่อเกษตรกร โดยขยายผลให้ครอบคลุมทั้งประเทศ และเศรษฐกิจโลกในปี 2561 มีทิศทางดีขึ้นต่อเนื่อง เป็นผลดีต่อการส่งออกสินค้าเกษตรและผลิตภัณฑ์ของไทย

แนวโน้มดัชนีราคา-ผลผลิตร.ค.ร่วง

กรุงเทพธุรกิจ ออโต้โรจน์ทรัพย์สูง
เลขาธิการสำนักงานเศรษฐกิจการเกษตร (สศก.) เปิดเผยว่า จากดัชนีราคาสินค้าเกษตรประจำเดือนพ.ย. ที่ผ่านมาก ลดลง 4.89% เมื่อเทียบกับช่วงเดียวกันของปีที่ผ่านมา สินค้าที่ราคาลดลง ได้แก่ ยางพาราเนื่องจากผลผลิตออกสู่ตลาดมากขึ้น และภาวะการค้ายังชะลอตัวต่อเนื่อง ราคาจึงเคลื่อนไหวอยู่ในเกณฑ์ต่ำ ปาล์มน้ำมันเนื่องจากภาวะการค้ายังชะลอตัวและสต็อกน้ำมันอยู่ในเกณฑ์ สูงไซ้ไก่ และสุกรเนื่องจากผลผลิตออกสู่ตลาดมาก

แต่มีสินค้าที่ราคาปรับตัวเพิ่มขึ้น ได้แก่ ข้าวเปลือกเจ้าความชื้น 15%เนื่องจากปริมาณผลผลิตลดลง และผลผลิตมีคุณภาพดี มีการเก็บเกี่ยวในช่วงที่เหมาะสมสำหรับหลังราคาเพิ่มขึ้นจากความต้องการทั้งในและต่างประเทศมีต่อเนื่อง และภาครัฐดำเนินการแก้ปัญหาราคามันสำปะหลัง 4มาตรการเพื่อรักษา

เสถียรภาพด้านการผลิตและการตลาดมันสำปะหลังและกุ้งขาวแวนนาไมราคาเพิ่มขึ้น เนื่องจากผู้ประกอบการมีความต้องการใช้เป็นวัตถุดิบแปรรูปอาหารเพื่อการส่งออกสูงขึ้น

ด้านดัชนีผลผลิตสินค้าเกษตรลดลง 0.60%เมื่อเทียบกับช่วงเดียวกันของปีที่ผ่านมาสินค้าสำคัญที่ผลผลิตลดลง ได้แก่ ข้าวเปลือกเจ้า มันสำปะหลัง ไข่ไก่ และกุ้งขาวแวนนาไมสินค้าสำคัญที่ผลผลิตเพิ่มขึ้น ได้แก่ ยางพารา สับปะรด สุกร และไซ้ไก่ การปรับตัวลดลงของดัชนีราคาและผลผลิตลดลงดังกล่าว ทำให้ดัชนีรายได้เกษตรกรเดือนพ.ย. 2560 ลดลง 5.46 %.

สำหรับแนวโน้มเดือนธ.ค. 2560 พบว่าดัชนีรายได้เกษตรกรจะลดลง 1.98% เป็นผลจากดัชนีราคาปรับตัวลดลง 10.99% สินค้าสำคัญที่มีราคาลดลงได้แก่ อ้อย โรงงาน ยางพารา ปาล์มน้ำมัน สับปะรด สุกร และไซ้ไก่ ในขณะที่ดัชนีผลผลิต

ปรับตัวเพิ่ม 10.12 % สินค้าสำคัญที่มีการผลิตเพิ่มขึ้นได้แก่ ข้าวเปลือกเจ้า ยางพารา สับปะรด สุกร ไข่ไก่ และไซ้ไก่

ทั้งนี้หากมองแนวโน้มดัชนีรายได้เกษตรกรทั้งปี 60พบว่าเพิ่มขึ้น 4.54% เป็นผลมาจากดัชนีผลผลิตที่ปรับตัวเพิ่มขึ้นสูงถึง 7.40% ขณะที่ดัชนีราคาสินค้าเกษตรลดลง 2.67% โดยรายได้เกษตรกรในหมวดพืช เพิ่มขึ้น 6.96% ประมงเพิ่มขึ้น 5.29% แต่หมวดปศุสัตว์ ลดลง 4.06% เนื่องจากผลผลิตออกสู่ตลาดมาก

ส่วนแนวโน้มดัชนีรายได้เกษตรกรทั้งปี 2561 คาดว่าจะเพิ่มขึ้นเมื่อเทียบกับปี 2560 จากสภาพอากาศเอื้อต่อผลผลิตเพิ่มขึ้น เช่นข้าวขาวโพดเลี้ยงสัตว์ อ้อย โรงงาน สับปะรดโรงงาน ยางพารา ปาล์มน้ำมัน และผลไม้ และยังมีส่วนหนุนเหลือภาพออกสำหรับการทำเกษตร โดยเฉพาะการทำนาปรังคาดว่าจะได้ 61 จะได้ผลผลิตเพิ่มขึ้น



ข่าวสำนักงานเศรษฐกิจการเกษตร

จากหนังสือพิมพ์ข่าวสด

หัวข้อ : สำรวจ20ปีเกษตรกรไทยรายได้ดีขึ้น เงินสดคงเหลือ66,100บ.-ปี61เพิ่ม71,443/ครัวเรือน

วันที่ : เสาร์ 23 ธันวาคม 2560

ฉบับที่ : 9887 หน้า : 5(บน)

สำรวจ20ปีเกษตรกรไทยรายได้ดีขึ้น เงินสดคงเหลือ66,100บ.-ปี61เพิ่ม71,443/ครัวเรือน

เผยตัวเลขรายได้เกษตรกรไทยในรอบ 20 ปี พบความเหลื่อมล้ำน้อยลง รายได้กลุ่มยากจนเพิ่มขึ้น ปี 2559/60 เงินสดคงเหลือ 66,100 บาท/ครัวเรือน

นายวิณะโรจน์ ทรัพย์ส่งสุข เลขาธิการสำนักงานเศรษฐกิจการเกษตร (สศก.) เปิดเผยว่า ภาวะเศรษฐกิจสังคมครัวเรือนเกษตรปีเพาะปลูก 2559/60 ครัวเรือนเกษตรมีรายได้เงินสดทางการเกษตร 160,932 บาท/ครัวเรือนเพิ่มขึ้น 2.34% จากปี 2559 ขณะที่รายได้เงินสดนอกการเกษตรขยับขึ้นมาอยู่ที่ 148,346 บาท เพิ่มขึ้น 3.60% จากปี 2559 รายได้นอกภาคการเกษตร เช่น เงินเดือนค่าจ้าง รับจ้าง ฯลฯ ส่งผลให้ครัวเรือนเกษตรมีรายได้เงินสดทั้งปี 2560 รวม 309,278 บาท/ครัวเรือน

ส่วนรายจ่ายครัวเรือนมีเงินสดทางการเกษตร 101,957 บาท/ครัวเรือน ขยายตัว 1.52% จากปี 2559 นอกการเกษตรค่าใช้จ่ายอุปโภคบริโภคของครัวเรือน ลดลง 4.51% จากปี 2559 เหลือเพียง 141,221 บาท/ครัวเรือน จากค่าใช้จ่ายเพื่อการบริโภคที่ลดลง 10.38%

เมื่อนำรายได้มาหักค่าใช้จ่ายแล้ว ส่งผลให้เงินสดคงเหลือครัวเรือนเกษตรก่อนชำระหนี้ ขยับมาขึ้นอยู่ที่

66,100 บาท/ครัวเรือน หรือเพิ่มขึ้น 25.41% ขณะที่หนี้สินครัวเรือนเกษตรอยู่ที่ 123,454 บาท/ครัวเรือน หรือเพิ่มขึ้นจากปีที่ผ่านมาเพียง 0.62% โดยหนี้สินส่วนใหญ่ถูกใช้ไปในการหมุนเวียนเพื่อทำการผลิตทางการเกษตร

สำหรับแนวโน้มปีเพาะปลูก 2560/61 ประเมินวิเคราะห์ในช่วง 3 ปี คาดว่ารายได้เงินสดสุทธิเกษตรจะเพิ่มขึ้น ไม่น้อยกว่า 2.5% และครัวเรือนเกษตรจะมีเงินสดคงเหลือก่อนหักชำระหนี้สูงถึง 71,443 บาท/ครัวเรือน

“ความเหลื่อมล้ำรายได้ภาคเกษตรช่วงปี 2539-59 มีแนวโน้มลดลงรอบ 20 ปี รายได้เฉลี่ยของเกษตรกรเพิ่มขึ้น กลุ่มที่มีความยากจนที่สุด ที่เมื่อปี 2539 มีรายได้ต่อปี 2,774 บาท/ปี/ครัวเรือน แต่ปี 2559 มีรายได้เพิ่มขึ้นเกือบ 7 เท่า หรือมีรายได้ 21,230 บาท/ครัวเรือน/ปี”

สัดส่วนรายได้เพิ่มขึ้นเกือบ 2 เท่าในช่วง 20 ปีที่ผ่านมาของเกษตรกรกลุ่มที่มีรายได้น้อยที่สุด ส่งผลให้จำนวนคนจนภาคเกษตรลดลง 14.329 ล้านคน ในปี 2539 ภาคเกษตรมีคนจนอยู่ถึง 19.443 ล้านคน หรือคิดเป็น 72% แต่ในปี 2559 ภาคเกษตรกลับมีจำนวนคนจนลดลงเหลือเพียง 5.114 ล้านคน หรือคิดเป็น 21.67% ของประชากรภาคเกษตรเท่านั้น

ประชาชาติ ธุรกิจ

Prachachart Turakij
Circulation: 120,000
Ad Rate: 1,350

Section: การตลาด/เศรษฐกิจภูมิภาค
วันที่: จันทร์ 25 - พุธ 27 ธันวาคม 2560
ปีที่: 40 **ฉบับที่:** 5004
Col.Inch: 8.30 **Ad Value:** 11,205
คอลัมน์: ข่าวสั้น: กรมชลจัดการลุ่มน้ำบางปะกง

หน้า: 19(กลาง)
PRValue (x3): 33,615

Clip: Full Color



กรมชลจัดการลุ่มน้ำบางปะกง

ดร.ทองเปลว กองจันทร์ อธิบดีกรมชลประทาน เปิดเผยว่า จากที่รมว.เกษตรและสหกรณ์ มีความห่วงใยประชาชนและพี่น้องเกษตรกรที่อาศัยอยู่ในพื้นที่ลุ่มน้ำบางปะกงที่มีกบระสบปัญหาน้ำเค็มรุกล้ำเข้าไปในแม่น้ำเป็นประจำในช่วงฤดูแล้ง จึงได้สั่งการให้กรมชลประทานบริหารจัดการน้ำ และให้หน่วยงานที่เกี่ยวข้องวางแผนบริหารจัดการน้ำและทำแผนการระบายน้ำจากอ่างเก็บน้ำต่าง ๆ เพื่อควบคุมและชะลอความเค็มในแม่น้ำบางปะกงให้อยู่ในเกณฑ์ไม่เกิน 1 กรัมต่อลิตร จนถึงวันที่ 1 ม.ค. 61 ทั้งนี้กรมชลประทานได้ปรับแผนการระบายน้ำให้เหมาะสมกับปริมาณน้ำใช้การได้ของแต่ละอ่าง ทำให้ปัจจุบันสามารถใช้น้ำจากแม่น้ำบางปะกงทำกิจกรรมต่าง ๆ ได้ตามปกติ

• **ต้องร่วมแรงร่วมใจกัน**
สร้างโอกาสให้ลูกหลานไทย...

16

ต้องร่วมแรงร่วมใจกัน สร้างโอกาสให้ลูกหลานไทย

นายสมคิด จาตุศรีพิทักษ์ รองนายกรัฐมนตรี ปาฐกถาพิเศษ หัวข้อ “โอกาสประเทศไทย ปี 2018” ในงาน Dinner Talk ซึ่งจัดโดยหนังสือพิมพ์ฐานเศรษฐกิจร่วมกับ “สปริงกรุป” ที่พาราگون ฮอลล์ ศูนย์การค้าสยามพารากอน เมื่อค่ำวันที่ 20 ธันวาคมที่ผ่านมา โดยตอนหนึ่งได้พูดถึงเรื่องทางการเมืองที่มีผลต่อสภาพเศรษฐกิจของประเทศไว้อย่างน่าสนใจ

เลือกตั้งโอกาสของทุกคน

“โอกาสประเทศไทย สิ่งสำคัญมาก คือ การเปลี่ยนแปลงทางการเมืองเพราะทำงานได้ดีมากแค่ไหน เศรษฐกิจจะดีอย่างไรก็แล้วแต่ ถ้าการเมืองไม่ดี ประเทศชาติก็ไม่มีทางดี เหมือนรถไฟ ถ้าหัวขบวนไม่เข้มแข็ง ไม่เก่งพอ ไม่ซื้อสตั๊ดพ้อ ห้ายขบวนก็ไปไม่รอด ต่อให้โอกาสเปิดขึ้นมา

เมื่อรู้แล้วว่า เราจะมีการเลือกตั้งแน่นอน ไม่ปลายปีหน้าก็ต้นปี 2562 จึงเป็นโอกาสสำคัญ ของทุกคน พรรคการเมืองจะยืนอยู่อย่างนี้ไม่ได้ พรรคการเมืองที่มีอยู่แล้ว ต้องใช้เวลานี้พัฒนาตัวเอง คิดนโยบายและรวบรวมคนดีๆ นำเสน่อออกมา เมื่อมีนโยบายที่ดี มีคนเก่ง มีคนดีอยู่ในนั้น มีหรือประชาชนจะไม่เลือก



△ สมคิด จาตุศรีพิทักษ์

ท่านนายกฯพูดแล้วว่า ท่านอยากให้เห็นพรรคมากขึ้น ดึงคนรุ่นใหม่เข้ามาช่วยกัน ยิ่งมากพรรคก็ยิ่งดี พรรคไหนทำเพื่อประชาชนไม่ได้ก็หมดไป พรรคเก่าจะได้พัฒนา ไม่ใช่เขาไม่ดี แต่เขาต้องพยายามพัฒนาเพื่อสู้กันในวันข้างหน้า และพรรคใหม่ในอนาคตข้างหน้าก็ไม่ควรจะเป็นพรรคที่คนอายุ 60-70 คน จะเป็นพรรคของคนที่มีอายุ 30-50 ปี เพราะมันคือ อนาคตของเขา หากบอกว่าการเมืองผมไม่

เกี่ยว ใครอยากจะเป็นก็เป็นไป แต่ทำไม่ดีผมก็ตำ อันนี้ไม่ใช่การเมืองที่ดี ถ้าคิดว่าเราจะอยู่กับระบบประชาธิปไตย

ต้องร่วมแรงร่วมใจกัน

พรรคการเมือง คือ ตัวสำคัญ เราต้องทำให้พรรคการเมือง แข็งแรงและมีคนเก่งอยู่เยอะๆ มีนโยบายที่ดีแล้วสู้กันในระบบ ถ้ามีแต่เปลือกแล้วไม่ใช่พรรคการเมือง มีเพียงแค่นี้ไปใช้อำนาจในการบริหาร นี่คือ ตัวทำลาย

ประเทศ ถ้าไม่พัฒนา ไม่ปฏิรูป ดังนั้น นี่จึงเป็นโอกาสอันยิ่งใหญ่ที่พวกเราต้องบอกต้อๆ ไปว่า คนรุ่นใหม่ต้องยื่นขึ้นมา ขอบใครก็เลือกมา หรือตัวเองจะลงมาเพราะเราเลือกแล้วว่า เรามีระบอบประชาธิปไตยที่มีพระมหากษัตริย์ทรงเป็นประมุข อย่าเสียเวลากับการบอกว่า ควรเป็นอย่างนั้นอย่างนี้ เราเสียเวลามากแล้ววันนี้การแข่งขันระหว่างประเทศสูงมาก เหล่านี้คือ สิ่งที่ยากจะฝากไว้ และต้องร่วมแรง

ร่วมใจกัน

เรารู้แล้วว่า ปีหน้าเรือบิน
ลำนี้จะ Take Off แต่ถ้าผู้โดยสาร
ยังขัดแย้งคนนั้นก็ไม่ได้คนนี้ก็
ไม่เอา ก็ปต้นก็เอาเครื่องบินขึ้นไม่
ได้ วนอยู่ในการบิน วนไปวนมา
วนเป็นสิบปี พอถึงเวลาอยากจะบิน
ลมฟ้าอากาศเปลี่ยน บินไม่ได้

วันนี้เป็นโอกาส ไม่ใช่
โอกาสของเราจะบอกให้ แต่
มันเป็นโอกาสในการสร้างโอกาส
ให้กับลูกหลานของพวกคุณ อัน
นี้สำคัญที่สุด ถ้าไม่ทำตอนนี้ ผม
ถามท่านจริงๆ เกอะ ประเทศไทย
มีความหวังหรือเปล่า

อย่ารังเกียจทหาร-ตส.

ฉะนั้น เราต้องเปิดใจกัน
เป็นมิตรสหายกัน สื่อความกัน
สื่อสารมวลชนก็ต้องสื่อความ
ให้เข้าใจ ไม่ใช่มีแต่ข่าวโกหก
หลอกลวง (Fake news) ข่าว
บิดเบือนแบบนี้ใช้ไม่ได้ เพราะนี่
เป็นประเทศของเราเอง เราต้อง
สามัคคีกันก่อน หากเป็นเช่นนั้น
แล้วประเทศ ไทยจะมีความหวัง
ผมเชื่อเช่นนั้น

และใครจะเป็นผู้นำก็แล้ว
แต่ อย่าไปรังเกียจว่า เขาเป็น
ตำรวจ เป็นทหาร เป็นนายความ
เป็นอาจารย์ ทุกคนมีสิทธินำประเทศ
นี้ได้ทั้งสิ้น ถ้าเขาเป็นคนดี และ
เขาทำงานได้ดีพอ ไม่มีการผูกขาด
ว่านักการเมืองนั้นจะต้องเป็นใคร

แจงสสพคุณกับเศรษฐกิจ

ผมเข้ามาตั้งแต่สมัยพรรค
ไทยรักไทย ด้วยความหวังว่า คน
รุ่นใหม่จะเข้ามาแต่ผ่านมากกว่า
10 ปี น้อยมากที่เข้ามา แต่วันนี้
ผมยังมีปีหน้า ผมมีรัฐมนตรีว่าการ
กระทรวงการคลัง (นายอภิศักดิ์
ตันติศิริ) เป็น Banker of the
Year ซึ่งเป็นเพื่อนของผมเอง
ซื่อสัตย์ ไม่เคยโกง ผมมีรัฐมนตรี
ว่าการกระทรวงอุตสาหกรรม
(นายอุตตม สาวนายน) เป็นมือ

ให้ผม ทำเรื่องระหว่างประเทศ
ให้ผมมา 6 ปีเต็ม ผมมี นาย
สุวิทย์ (เมชินทรีย์) ซึ่งเป็นลูก
ศิษย์ของผมเอง สะอาด ตั้งใจทำงาน
ความคิดก้าวไกล ผมมี นาย
กอบศักดิ์ (ภูตระกูล) จบจาก MIT
ยิ้มตัวมาเพราะคนของเรามีน้อย

ผมมีรัฐมนตรีว่าการกระ
ทรวงพลังงาน (นายศิริ จิระพงษ์
พันธ์) ที่รู้เรื่องพลังงานดีมาก
ผมมีทีมเกษตร รัฐมนตรีว่าการ
กระทรวงเกษตรและสหกรณ์
(นายเกษม บุญราช) อดีตปลัด
มหาดไทยเข้ามาเพื่อแก้ไขความ
ยากจนซึ่งไม่ได้อยู่ที่สินค้าแต่อยู่
ที่พื้นที่ทั้งหมด ผมมีคุณลักษณะ
(วจนานวัช) รัฐมนตรีว่าการ
กระทรวงเกษตรฯ ที่รู้เรื่องเกษตร
ดี มีอาจารย์วิวัฒน์ (ศัลยกำธร)
ที่รู้เรื่องศาสตร์พระราชา และม
ีความตั้งใจทำ ผมมีรัฐมนตรีว่าการ
กระทรวงคมนาคม (นายอาคม
เดิมพิทยาไพสิฐ) ที่มีความซื่อสัตย์
เป็นข้าราชการ รวมถึงมีรัฐมนตรี
ช่วยว่าการกระทรวง (นายไพรินทร์
ชูโชติถาวร) ซึ่งถือเป็นมือหนึ่ง
คนหนึ่ง

แก้แล้วเกลี้ยงหลาน

ผมถามท่าน พลิกไฟล์ชื่อ
รวม.ทั้งหมด 15 ปีย้อนหลังเคย
มีแบบนี้ไหม? ดังนั้น แทนที่จะ
ว่าเขา ผมว่าทุกคนต้องให้กำลังใจ
เขา เขามีเวลา 1 ปีทำงานเต็ม
ที่ ผมอยากให้พวกเราให้กำลังใจ
เขา หมดเวลาเมื่อไร ก็แล้วแต่
พวกเขาว่า จะทำงานทางการเมืองต่อ หรือ ไม่ทำ

สำคัญว่าเมื่อเรามีหัวหน้า
ที่อาสา มา ทุกคนต้องช่วยเขา
ประเทศจะเดินได้ไม่ใช่แค่ 34 คน
มันต้องทั้งประเทศ นี่ละ คือ
การเมือง นี่ละคือ ประชาธิปไตย

วันนี้มีข่าวลือผมเยอะว่า
จะไปนั่งที่ไหน ท่านอย่าซีเรียส ผม
แก้แล้ว ขอเกลี้ยงหลานเถอะ” ■

MEASURES MULLED TO LIFT FARM SECTOR >> 3B

Measures mulled to lift farm sector

COMMERCE, AGRICULTURE MINISTRIES PLAN MARKETING-LED STRATEGY

THE NATION

THE MINISTRIES of Commerce and Agriculture and Cooperatives have laid out plans to boost the agricultural sector by employing a marketing-led strategy.

Agriculture and Cooperatives Minister Grisada Boonrach and Commerce Minister Sontirat Sontijirawong, as well as senior officials from the two ministries yesterday met and discussed ways to support the farm sector.

They agreed to work closely both in Bangkok and at the provincial level to boost the farm sector. The ministries also agreed to use a marketing-led strategy. Information on food nutrition and nuggets of local wisdom will be added to products in order to draw consumer attention.

Small farm producers would be urged to not just produce commodities such as paddy rice but to turn their commodities into high-value products, Sontirat said.

The two ministries will support farmers to connect their farms with

the tourism industry in order to increase farmers' incomes. The Agriculture and Cooperatives Ministry will invest more in research and development in order to develop new strains of rice with increased nutritional value.

Sonthirat said the government would further promote organic farming and safe food products. Products developed by small producers would be distributed at the Commerce Ministry's Thong Fah shops nationwide and a network created with modern retail trading as well as online trading.

Meanwhile, Apirom Sukprasert, president of the state-owned Bank for Agriculture and Agricultural Cooperatives (BAAC), said the bank would accelerate its handing out of government farm subsidies to rice farmers for the production year 2017-18.

The Cabinet in September passed a resolution offering Bt1,200 per rai but not exceeding Bt12,000 for each farmer family. The government allocated a budget of Bt47 billion to sup-

port 3.9 million rice farmers. So far about 780,000 have received the financial support, Apirom said.

Apirom said most of them will get the money this month while farmers in the southern provinces would get the money in March as their harvesting season is different from that in other parts of the country.

The bank will also target to lend Bt21 billion to support farmers who delay their rice sales in order to address the lower price during the harvest season.

The government also gives each farmer household Bt1,500 per tonne of paddy rice to keep in their own storage.



ว.เชิงค้อย
watchai09@gmail.com

หนังสือพิมพ์ฐานเศรษฐกิจราย 3 วัน ฉบับที่ 3,325 ประจำวันที่ 24 - 27 ธันวาคม 2560.....*❖*.....ได้มีโอกาสไปร่วมรับฟังการปาฐกถาพิเศษของ **ดร.สมคิด จาตุศรีพิทักษ์** รองนายกรัฐมนตรี ในหัวข้อ **“โอกาสประเทศไทย ปี 2018”** ซึ่งจัดโดยหนังสือพิมพ์ ฐานเศรษฐกิจ ร่วมกับ **“สปริงสนิวส์กรุ๊ป”** ที่พารากอน ฮอลล์ ศูนย์การค้าสยามพารากอน เมื่อค่ำวันที่ 20 ธันวาคมที่ผ่านมา ช่วงหนึ่ง ดร.สมคิด ได้พูดถึงเรื่องการเมืองที่จะมีผลต่อเรื่องเศรษฐกิจไว้น่าสนใจ

.....*❖*.....ดร.สมคิด บอกว่า เศรษฐกิจจะดีอย่างไรก็แล้วแต่ ถ้าการเมืองไม่ดี ประเทศชาติก็ไม่มีทางดี เหมือนรถไฟ ถ้าหัวขบวนไม่เข้มแข็ง ไม่เก่งพอง ไม่ซื่อสัตย์พอง ก็จะนำไปไม่รอด เราจะต้องมีการเลือกตั้งแน่นอน ไม่ปลายปีหน้าก็ต้นปี 2562 เป็นโอกาสสำคัญของคน พรรคการเมืองจะเป็นอย่างไรไม่ได้ พรรคการเมืองที่มีอยู่แล้วต้องใช้โอกาสนี้พัฒนาตัวเอง คิดสิ่งดีๆ คิดนโยบายดีๆ รวบรวมคนดีๆ นำเสนอสิ่งดีๆออกมา หากนโยบายดี คนดี มีหรือประชาชนจะไม่เลือกท่าน ท่านนายกฯพูดแล้ว อยากเห็นพรรคมากขึ้น สามารถดึงคนใหม่เข้ามาช่วยกัน ยิ่งมากพรรคก็ยิ่งดี พรรคไหนสร้างความเชื่อถือไม่ได้ก็หมดไป พรรคเก่าจะได้พัฒนา ต้องพยายามพัฒนาเพื่อสู้กันในวันข้างหน้า พรรคใหม่ที่จะเกิดขึ้นไม่ใช่พรรคของคนอายุ 60-70 ปี ควรเป็นพรรคคนรุ่นใหม่อายุ 30-40-50 ปี แต่ถ้าคนส่วนใหญ่พูดว่าการเมืองผมไม่เกี่ยว แต่คนเข้ามาทำไม่ดีก็ด่า อันนี้ไม่ใช่การเมืองที่ดี ในสังคมประชาธิปไตย พรรคการเมืองต้องเก่งสู้กันในระบบ นี่จึงเป็นโอกาสที่ยิ่งใหญ่ พวกเราต้องบอกต่อกันว่า **คนรุ่นใหม่ต้องยืนขึ้นมา อย่าเสียเวลา เราเสียเวลาเยอะมากแล้ว ขณะนี้การแข่งขันในเวทีต่างประเทศสูงมาก ผมฝากไว้ตรงนี้ เราต้องร่วมแรงร่วมใจกัน**

.....*❖*.....ดร.สมคิด ย้ำว่าวันนี้เป็นโอกาส และไม่ใช่โอกาสของเราเท่านั้น แต่เป็นโอกาสของโอกาสในการสร้างให้ลูกหลานทุกคน สำคัญสุด และถ้าไม่ทำตอนนี้ ถ้ามานั่งเถาะ ประเทศไทย

มีความหวังหรือเปล่า “เราต้องเปิดใจ ผูกมิตรสหายกัน สื่อความเข้าใจกัน ไม่ใช่มีแต่เพกนิวลส์ บิดเบือนใช้ไม่ได้ ประเทศต้องมีความสามัคคี และเมื่อนั้นประเทศไทยจะมีความหวัง”

....*❖*...รองนายกฯ ฝากถึงท้ายว่า ไม่ว่าจะใครจะเป็น “ผู้นำ” ก็แล้วแต่อย่าไปรังเกียจเขา ไม่ว่าจะเป็นทหาร ตำรวจ หนายความ อาจารย์ ทุกคนมีสิทธิ์นำประเทศได้ด้วยกันทั้งสิ้น ถ้าเขาทำดี และทำงานได้ดีพอ ไม่มีการผูกขาดว่านักการเมืองจะเป็นใคร ผมเข้ามาในสมัยพรรคไทยรักไทย ด้วยความหวังว่าคนรุ่นใหม่ จะเข้ามา แต่ผ่านมาหลายสิบปีมีน้อยมาก แต่ตอนนี้รัฐมนตรี ไม่ว่าจะเป็นรมว.คลัง เคยเป็นแบงเกอร์ออฟเดอะเอียร์ เป็นเพื่อนผมเอง ชื่อสัตย์ไม่เคยโกง มีรมต.อุตสาหกรรม เป็นดอกเตอร์สะอาด ความคิดก้าวไกล มีกอบศักดิ์ (ภูตระกูล) ยิ้มตัวมา มีพลังงาน ทีมเกษตร รมช.เกษตรฯ, รมว.คมนาคม

....*❖*...ผมถามท่าน พลิกรายชื่อคณะรัฐมนตรี 15 ปีย้อนหลัง มีแบบนี้ไหม ดังนั้นแทนที่จะว่าเขาทุกคนต้องให้กำลังใจ เขาเขามีเวลา 1 ปีทำงานเต็มที่ ผมอยากให้พวกเราให้กำลังใจ เขา เขาอาสา และประเทศไทยจะเดินได้ไม่ใช่แค่ 34 คน แต่ทุกคนต้องช่วยกัน และวันนี้มีข่าว ลือผมเยอะว่าจะไปนั่งที่ไหน ท่านอย่าซีเรียส ผมแก่แล้ว ขอเลี้ยงหลาน... ถือเป็นข้อคิดดีๆ ที่ “**ดร. สมคิด**” ฝากไปถึงทุกคนทุกฝ่าย ทั้งหมดก็เพื่อประเทศชาติของเรานั่นเอง

....*❖*...แสดงความยินดีกับ **ประพันธ์ จันทรวิฒนพงษ์** ที่ได้รับการเลื่อนตำแหน่งจากผู้อำนวยการพัฒนาทรัพยากรมนุษย์ ขึ้นเป็นผู้ช่วยกรรมการผู้จัดการใหญ่ บริษัท โตโยต้า มอเตอร์ ประเทศไทย จำกัด ■



△ ประพันธ์ จันทรวิฒนพงษ์



สมาร์ทฟาร์ม : เกษฏา บุญราช รมว.เกษตรและสหกรณ์ เยี่ยมชมสวนตามอง บ้านสุขเกษม ต.โนนเปือย อ.กุดชุม จ.ยโสธร เพื่อตรวจเยี่ยมงาน Young Smart Farmer และคนกล้าคิดถิ่น (Young Farmer Club)