

ข้าวนาปี ปี 2561 (ปีเพาะปลูก 2561/62)

(ข้อมูลจากคณะกรรมการพัฒนาคุณภาพข้อมูลด้านการเกษตร ณ วันที่ 3 กรกฎาคม 2561)

ปี	เนื้อที่เพาะปลูก	เนื้อที่เก็บเกี่ยว	ผลผลิต (ตัน)	ผลผลิตต่อไร่ (กก.)	
	(ไร่)	(ไร่)		ปลูก	เก็บ
2560	58,962,000	55,050,535	24,074,355	408	437
2561	58,982,982	57,107,054	26,100,137	443	457
ผลต่าง	20,982	2,056,519	2,025,782	35	20
%การเปลี่ยนแปลง	0.04	3.74	8.41	8.58	4.58

สถานการณ์การผลิต

เนื้อที่เพาะปลูกคาดว่าจะเพิ่มขึ้นจากปีที่แล้วเล็กน้อย เนื่องจากราคาข้าว เช่น หอมมะลิ หอมปทุมธานี ข้าวเปลือกเจ้าอื่นๆ มีแนวโน้มเพิ่มขึ้น ทำให้เกษตรกรขยายพื้นที่เพาะปลูกในทีนาที่เคยปล่อยว่างเมื่อ 1-2 ปีที่ผ่านมา และปีนี้ปริมาณน้ำฝนดี เกษตรกรปลูกข้าวได้เร็วขึ้น ทำให้บางพื้นที่แถบลุ่มน้ำเจ้าพระยาสามารถทำนาปรังรอบที่ 2 ได้มากกว่าปีที่แล้ว แต่ภาพรวมของเนื้อที่เพาะปลูกข้าวเพิ่มขึ้นไม่มากนัก เพราะเกษตรกรบางส่วนปรับเปลี่ยนไปปลูกอ้อยโรงงาน และมันสำปะหลังโรงงาน ประกอบกับ บางพื้นที่ทางภาคตะวันออกเฉียงเหนือทำนาปรังรอบที่ 2 ล่าช้าทำให้ปลูกข้าวนาปีในฤดูกาลใหม่ไม่ทันจึงปล่อยทีนาให้ว่าง สำหรับผลผลิตต่อไร่คาดว่าจะเพิ่มขึ้น เนื่องจากมีปริมาณน้ำเพียงพอต่อการเจริญเติบโตของต้นข้าว และไม่ประสบปัญหาอุทกภัยเหมือนปีที่แล้ว ส่งผลให้ภาพรวมผลผลิตทั้งประเทศเพิ่มขึ้น

เนื้อที่เก็บเกี่ยวเพิ่มขึ้นจากปีที่แล้วมาก เนื่องจากในปี 2560 เนื้อที่เพาะปลูกภาคตะวันออกเฉียงเหนือประสบอุทกภัยทำให้ผลผลิตบางส่วนเสียหาย แต่ปีนี้คาดว่าเกษตรกรจะเก็บเกี่ยวได้ตามปกติ สำหรับเนื้อที่ปลูกข้าวหอมมะลิคาดว่าจะเพิ่มขึ้น โดยเกษตรกรปลูกแทนข้าวเหนียว เนื่องจากราคาข้าวเหนียวในปีที่แล้วมีแนวโน้มลดลง ส่วนเนื้อที่เพาะปลูกข้าวเจ้าปทุมธานี 1 มีแนวโน้มเพิ่มขึ้น จากราคาปีที่แล้วที่มีแนวโน้มเพิ่มขึ้น

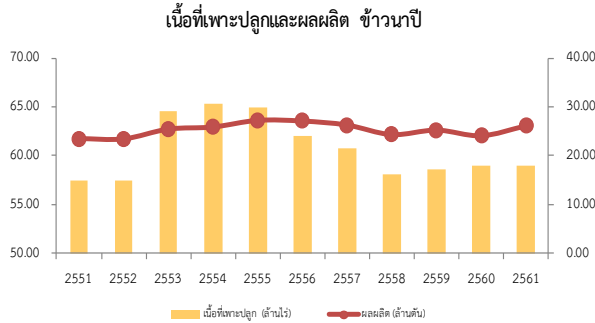
สถานการณ์รายภาคเป็นดังนี้

ภาคเหนือ เนื้อที่เพาะปลูกคาดว่าจะเพิ่มขึ้นจากปีที่แล้ว เนื่องจากปีนี้ปริมาณน้ำฝนดี ทำให้เกษตรกรขยายพื้นที่เพาะปลูกในทีนาที่เคยปล่อยว่างเมื่อ 1-2 ปีที่ผ่านมา และบางพื้นที่แถบลุ่มน้ำเจ้าพระยาสามารถทำนาปรังรอบที่ 2 มากกว่าปีที่แล้ว เช่น ในจังหวัดกำแพงเพชร พิจิตร และนครสวรรค์ เป็นต้น สำหรับผลผลิตต่อไร่คาดว่าจะเพิ่มขึ้น เนื่องจากมีปริมาณน้ำฝนเพียงพอต่อการเจริญเติบโตของต้นข้าว

ภาคตะวันออกเฉียงเหนือ เนื้อที่เพาะปลูกคาดว่าจะลดลง เนื่องจากเกษตรกรบางส่วนปรับเปลี่ยนไปปลูกอ้อยโรงงาน และมันสำปะหลังโรงงาน เช่น ในจังหวัดเลย หนองบัวลำภู อุตรดิตถ์ ขอนแก่น กาฬสินธุ์ ร้อยเอ็ด มหาสารคาม และนครราชสีมา เป็นต้น สำหรับผลผลิตต่อไร่คาดว่าจะเพิ่มขึ้น เนื่องจากปริมาณน้ำฝนจะเพียงพอต่อการเจริญเติบโตของต้นข้าว และไม่ประสบปัญหาอุทกภัยเหมือนปีที่แล้ว

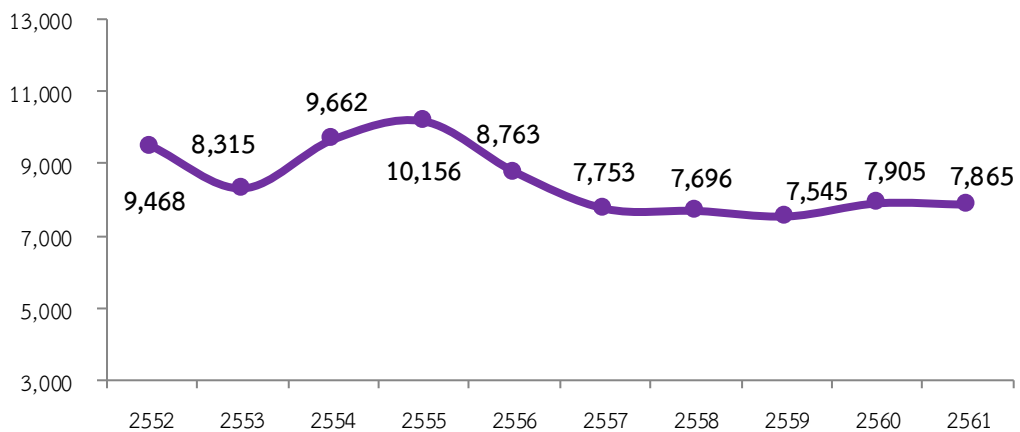
ภาคกลาง เนื้อที่เพาะปลูกคาดว่าจะลดลงจากปีที่แล้วเล็กน้อย เนื่องจากเกษตรกรในบางพื้นที่เปลี่ยนทีนาเป็นบ่อปลาและกึ่ง และปล่อยพื้นที่ให้ว่าง เนื่องจากปลูกข้าวนาปรังรอบสองและเก็บเกี่ยวล่าช้าทำให้ปลูกข้าวนาปีในฤดูกาลใหม่ไม่ทัน เช่น ในจังหวัดนครนายก ปราจีนบุรี ฉะเชิงเทรา และชลบุรี เป็นต้น และบางพื้นที่เปลี่ยนไปปลูกอ้อยโรงงาน เช่น จังหวัดสระแก้ว กาญจนบุรี และราชบุรี เป็นต้น ส่วนผลผลิตต่อไร่คาดว่าจะเพิ่มขึ้น เนื่องจากปริมาณน้ำฝนจะเพียงพอต่อการเจริญเติบโตของต้นข้าว

ภาคใต้ เนื้อที่เพาะปลูกคาดว่าจะเพิ่มขึ้นจากปีที่แล้ว เนื่องจากมีปริมาณน้ำเพียงพอต่อการเพาะปลูก เกษตรกรขยายพื้นที่ในนาดอนที่ปล่อยว่าง โดยภาคเอกชนมีการสนับสนุนให้ปลูกข้าวพันธุ์พื้นเมืองราคาดี เช่น พันธุ์เล็บนก ฉะเชิง กาบดำ ไชมดลิ้น และสังข์หยด เป็นต้น ในจังหวัดนครศรีธรรมราช สงขลา และพัทลุง สำหรับผลผลิตต่อไร่คาดว่าจะเพิ่มขึ้น เนื่องจากปริมาณน้ำฝนจะเพียงพอต่อการเจริญเติบโตของต้นข้าว



แหล่งเพาะปลูก 5 อันดับแรก ได้แก่ 1. จ.อุบลราชธานี 2. จ.นครราชสีมา 3. จ.สุรินทร์ 4. จ.ร้อยเอ็ด 5. จ.ศรีสะเกษ

ราคาที่เกษตรกรขายได้ ข้าวเปลือกเจ้า ความชื้น 15% (บาท/ตัน)



หมายเหตุ : ปี 2561 เฉลี่ยตั้งแต่เดือนมกราคม - มิถุนายน (สัปดาห์ที่ 4)