

สับปรดโรงงาน ปี 2561

(ข้อมูลจากคณะกรรมการพัฒนาคุณภาพข้อมูลด้านการเกษตร ณ วันที่ 3 กรกฎาคม 2561)

ปี	เนื้อที่เก็บเกี่ยว (ไร่)	ผลผลิต (ตัน)	ผลผลิตต่อไร่ (กก.)
2560	516,970	2,136,348	4,132
2561	534,915	2,248,033	4,203
ผลต่าง	17,945	111,685	71
%การเปลี่ยนแปลง	3.47	5.23	1.72

สถานการณ์การผลิต

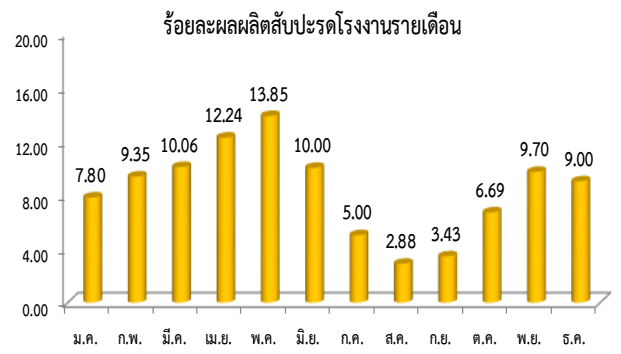
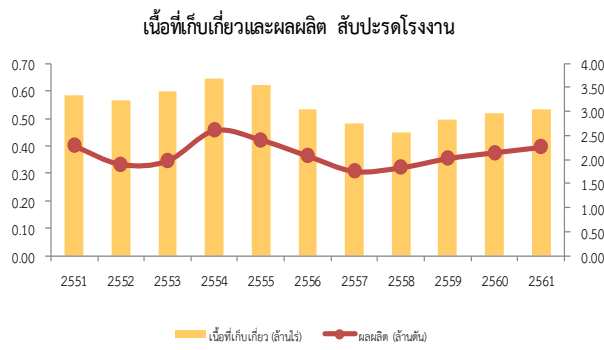
เนื้อที่เก็บเกี่ยวทั้งประเทศคาดว่าเพิ่มขึ้นจากปีที่แล้ว เนื่องจากเกษตรกรขยายเนื้อที่เพาะปลูกเมื่อปี 2558 - 2559 ซึ่งเป็นช่วงที่ราคาสับปรดโรงงานที่เกษตรกรขายได้อยู่ในเกณฑ์ดี โดยเพิ่มขึ้นในพื้นที่ปล่องว่างที่เคยปลูกสับปรดมาก่อน รวมทั้งปลูกแทนพืชไร่ เช่น มันสำปะหลัง และข้าวโพดเลี้ยงสัตว์ เป็นต้น ส่วนผลผลิตต่อไร่คาดว่าเพิ่มขึ้นจากปีที่แล้ว จากสภาพภูมิอากาศเอื้ออำนวยรวมทั้งเกษตรกรมีการบำรุงรักษาต้นสับปรดที่ดี และมีต้นสับปรดปีแรกที่ให้ผลผลิตต่อไร่สูงมากขึ้น แต่อย่างไรก็ตามผลผลิตเพิ่มขึ้นไม่มากนักเนื่องจากปลายปี 2560 และต้นปี 2561 สภาพอากาศหนาวเย็นเป็นเวลานาน ทำให้ต้นสับปรดออกดอกติดผลเป็นจำนวนมาก ซึ่งคาดว่าผลผลิตจะกระจุกตัวในช่วงเดือนพฤษภาคมถึงเดือนกรกฎาคม ส่งผลให้ไม่สามารถใช้สารเร่งให้ออกผลในช่วงปลายปีได้ ประกอบกับสภาพอากาศแปรปรวนมีฝนตกในวันที่อากาศร้อนหลายวัน ทำให้สับปรดบางส่วนมีผลแคระแกร็น

ภาคเหนือ เนื้อที่เก็บเกี่ยวคาดว่าเพิ่มขึ้นเนื่องจากราคาที่เกษตรกรขายได้ปี 2558-2559 อยู่ในเกณฑ์ดี ทำให้เกษตรกรขยายพื้นที่ปลูกแทนข้าวโพดเลี้ยงสัตว์ มันสำปะหลัง และปลูกเพิ่มในพื้นที่ว่างสำหรับผลผลิตต่อไร่คาดว่าเพิ่มขึ้น เนื่องจากเกษตรกรมีการบำรุงรักษาต้นสับปรดที่ดี

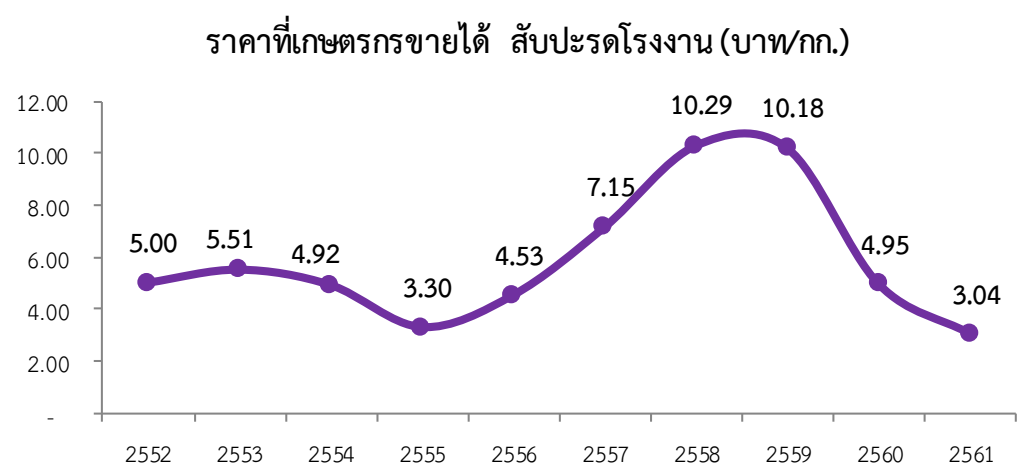
ภาคตะวันออกเฉียงเหนือ เนื้อที่เก็บเกี่ยวคาดว่าเพิ่มขึ้นจากราคาที่เกษตรกรขายได้อยู่ในเกณฑ์ดี และสามารถขายผลผลิตสับปรดปัดตาเวียเพื่อบริโภคสดได้เพิ่มขึ้น จึงขยายพื้นที่เพาะปลูกเพิ่มปลูกแทนข้าวโพดเลี้ยงสัตว์ และปลูกเพิ่มในพื้นที่ว่างสำหรับผลผลิตต่อไร่คาดว่าเพิ่มขึ้น เนื่องจากเกษตรกรมีการบำรุงรักษาต้นสับปรดที่ดี

ภาคกลาง เนื้อที่เก็บเกี่ยวคาดว่าเพิ่มขึ้นโดยแหล่งผลิตภาคตะวันออกเฉียงเหนือขยายเป็นพื้นที่เพาะปลูกเพิ่มขึ้น จากราคาที่เกษตรกรขายได้เมื่อปี 2558-2559 อยู่ในเกณฑ์ดี เกษตรกรจึงขยายพื้นที่ปลูกในพื้นที่ปล่องว่างที่เคยปลูกสับปรดมาก่อน ได้แก่จังหวัด ราชบุรี และเพชรบุรีสำหรับผลผลิตต่อไร่ในภาพรวมคาดว่าเพิ่มขึ้นเนื่องจากส่วนใหญ่เป็นสับปรดปีแรก ซึ่งให้ผลผลิตสูงประกอบกับเกษตรกรมีการบำรุงรักษาต้นสับปรดที่ดี

ภาคใต้ เนื้อที่เก็บเกี่ยวคาดว่าเพิ่มขึ้น เนื่องจากปีที่ผ่านมาราคาดี ทำให้เกษตรกรปลูกแซมในพื้นที่ปลูกยางพาราและปาล์มน้ำมันที่ปลูกใหม่ ได้แก่จังหวัดชุมพร สงขลาที่จังหวัดประจวบคีรีขันธ์ ส่วนจังหวัดอื่นๆ ยังคงปลูกเพื่อการบริโภคสดภายในจังหวัด สำหรับผลผลิตต่อไร่คาดว่าเพิ่มขึ้นจากปริมาณน้ำฝนเพียงพอต่อการเจริญเติบโต และเกษตรกรมีการบำรุงรักษาต้นสับปรดที่ดี



แหล่งผลิต 5 อันดับแรก ได้แก่ 1.จ.ประจวบคีรีขันธ์ 2.จ.ราชบุรี 3.ระยอง 4.จ.เพชรบุรี 5.จ.พิษณุโลก



หมายเหตุ : ปี 2561 เฉลี่ยตั้งแต่เดือนมกราคม - มิถุนายน (สัปดาห์ที่ 4)