



# รายงานภาวะเศรษฐกิจการเกษตร จังหวัดมหาสารคาม

ภาวะเศรษฐกิจการเกษตร ปี 2561 และแนวโน้มปี 2562

## ROAE Outlook

ภาวะเศรษฐกิจการเกษตร

	หน้า
1. ภาพรวมเศรษฐกิจจังหวัด.....	2
2. ปัจจัยที่เกี่ยวข้องกับการผลิตภาคเกษตร	
2.1 ราคาน้ำมัน.....	2
2.2 สถานการณ์น้ำ .....	3
2.3 สถานการณ์โรคระบาด.....	3
3. เครื่องชี้ทางด้านเศรษฐกิจการเกษตร.....	4
4. ภาวะเศรษฐกิจการเกษตร	
ของปี 2561 .....	4
สาขาพืช.....	5
สาขาปศุสัตว์.....	7
สาขาประมง.....	9
สาขาป่าไม้.....	10
สาขาบริการทางการเกษตร.....	11
5. แนวโน้มเศรษฐกิจการเกษตรปี2562	
ปัจจัยบวก-ลบ.....	12
สาขาพืช.....	13
สาขาปศุสัตว์.....	14
สาขาประมง.....	14
สาขาป่าไม้.....	14
สาขาบริการทางการเกษตร.....	15
6. ข้อเสนอแนะเชิงนโยบายการเกษตร.....	15
ตารางที่ 1 อัตราการขยายตัวของผลิตภัณฑ์	
มวลรวมภาคเกษตร จ.มหาสารคาม... 16	
ตารางที่ 2 ผลผลิตสินค้าเกษตรที่สำคัญ	
(ปีปฏิทิน)จังหวัดมหาสารคาม...16	
ตารางที่ 3 ราคาที่เกษตรกรขายได้ของสินค้า	
เกษตรที่สำคัญจังหวัดมหาสารคาม...17	
สรุปนโยบายและมาตรการทางเศรษฐกิจ	
การเกษตรที่สำคัญในจังหวัดมหาสารคาม...17	

ภาวะเศรษฐกิจการเกษตรปี 2561 และแนวโน้มปี 2562

จังหวัดมหาสารคาม

**ภาวะเศรษฐกิจการเกษตรปี 2561** มีการขยายตัวร้อยละ 6.3 เมื่อเทียบกับปีที่ผ่านมา โดยสาขาพืชขยายตัวร้อยละ 8.6 สาขาประมงขยายตัวร้อยละ 3.6 สาขาป่าไม้ขยายตัวร้อยละ 6.1 ในขณะที่สาขาปศุสัตว์และสาขาบริการทางการเกษตรขยายตัวร้อยละ 0.3 และ 0.9 โดยมีปัจจัยสำคัญที่ส่งผลกระทบต่อภาคเกษตร ได้แก่ ปริมาณน้ำฝนที่เหมาะสม การกักเก็บน้ำในเขื่อนและแม่น้ำเพิ่มขึ้นมากเนื่องจากฝนตกในช่วงปลายปี 2560 ส่งผลให้มี การเพาะปลูกข้าวนาปรังเพิ่มขึ้น การจับสัตว์น้ำจากแหล่งน้ำธรรมชาติเพิ่มขึ้น และการส่งเสริมปลูกไม้ยูคาลิปตัสจากภาคเอกชน ส่งผลให้ดัชนีผลผลิตสินค้าเกษตรของปี 2561 เพิ่มขึ้นร้อยละ 7.2 เมื่อเทียบกับปีที่ผ่านมา โดยเฉพาะสาขาพืชที่มีปริมาณข้าวนาปรังเพิ่มขึ้น ดัชนีราคาสินค้าเกษตรเพิ่มขึ้นร้อยละ 6.9 ราคาสินค้าเกษตรสูงขึ้น เช่น ราคาข้าวและราคามันสำปะหลังโรงงาน ส่งผลให้ดัชนีรายได้ภาคเกษตรสูงขึ้นร้อยละ 14.7

**แนวโน้มเศรษฐกิจการเกษตรปี 2562** คาดว่าจะหดตัวอยู่ในช่วงร้อยละ (-8.5)-(-7.5) โดยสาขาพืชหดตัวอยู่ในช่วงร้อยละ (-11.1)-(-10.1) สาขาปศุสัตว์หดตัวอยู่ในช่วงร้อยละ (-0.5)- 0.5 สาขาประมงหดตัวอยู่ในช่วงร้อยละ (-9.1)-(-8.1) ส่วนสาขาป่าไม้คาดว่าจะขยายตัวอยู่ในช่วงร้อยละ 3.1-4.1 และการบริการทางการเกษตรคาดว่าจะขยายตัวอยู่ในช่วงร้อยละ 0.3- 1.3 เนื่องจากการลดปริมาณการผลิตข้าวนาปรังลงทำให้เกษตรกรมีเวลาว่าง มีการตัดไม้ยูคาเพิ่มขึ้นในช่วงที่ว่างจากการทำการผลิตข้าวนาปรัง โดยยังมีปัจจัยสำคัญที่คาดว่าจะส่งผลกระทบต่อภาคเกษตร ได้แก่ ปริมาณน้ำฝนที่ลดลง ภาวะฝนทิ้งช่วง ภาวะแห้งแล้งช่วงปลายปีนี้อาจเกิดขึ้นเร็วกว่าปกติ การลดพื้นที่การเพาะปลูกข้าวนาปรัง เนื่องจากปริมาณน้ำไม่เพียงพอในการหล่อเลี้ยงต้นข้าว ปัญหาโรคระบาดต่างๆ นโยบายส่งเสริมการพัฒนาสินค้าเกษตรแบบแปลงใหญ่ การบริหารจัดการเขตเกษตรเศรษฐกิจสินค้าเกษตรที่สำคัญ (Zoning) และโครงการพัฒนาการเกษตรครบวงจรในพื้นที่ที่มีศักยภาพ

จัดทำโดย สำนักงานเศรษฐกิจการเกษตรที่ 4

เลขที่ 343 ม.15 ถ. ท่าพระ-โกสุมพิสัย ต. ท่าพระ

อ. เมือง จ.ขอนแก่น รหัสไปรษณีย์ 40260

โทรศัพท์ 0-4326-1513 โทรสาร 0-4326-1513

www.oae.go.th/zone4

## 1. ภาพรวมเศรษฐกิจจังหวัด

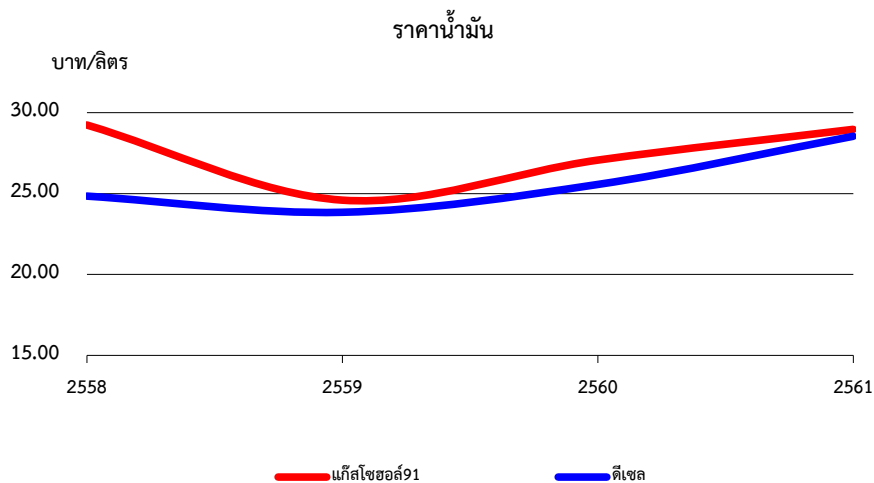
ผลิตภัณฑ์มวลรวมจังหวัด ณ ราคาประจำปี ของจังหวัดมหาสารคาม ปี 2559 มีมูลค่า 54,263 ล้านบาท เพิ่มขึ้นจาก 50,916 ล้านบาท ในปีที่ผ่านมาเท่ากับ 3,347 ล้านบาท ประกอบด้วยภาคเกษตรมีมูลค่า 12,227 ล้านบาท และภาคนอกเกษตรมีมูลค่า 42,037 ล้านบาท โดยสาขาเกษตรกรรมและประมงมีส่วนมากที่สุทธร้อยละ 22.5 รองลงมาคือสาขาการศึกษามีส่วนร้อยละ 19.7 สาขาอุตสาหกรรมมีส่วนร้อยละ 11.5 ขายส่งขายปลีกมีส่วนร้อยละ 10.6 สาขาตัวกลางทางการเงิน ร้อยละ 9.8 และสาขาอื่นๆ มีส่วนร้อยละ 25.9

โดยมีสินค้าหลักในการขับเคลื่อนเศรษฐกิจ ได้แก่ ข้าวนาปี อ้อยโรงงาน มันสำปะหลัง โคเนื้อ โคนม ประกอบกับนโยบายของรัฐบาลที่ส่งเสริมการเกษตรอินทรีย์ และกระแสความต้องการบริโภคอาหารที่มีคุณภาพและปลอดภัยสูง จังหวัดจะต้องให้ความสำคัญกับการเพิ่มประสิทธิภาพการผลิตและยกระดับคุณภาพสินค้าเกษตรและปศุสัตว์ รวมทั้งนโยบายของจังหวัดในการปรับเปลี่ยนพื้นที่ปลูกข้าวที่ไม่ได้ผลมาเปลี่ยนเป็นปลูกอ้อยโรงงาน ตามความต้องการโรงงานน้ำตาลในพื้นที่ได้อย่างเพียงพอ และการส่งเสริมเลี้ยงโคเนื้อเพิ่มขึ้นเพื่อพัฒนาอย่างครบวงจรและเพิ่มขีดความสามารถในการแข่งขัน นอกจากนี้นโยบายทางด้านการเกษตรอื่นๆ เช่น การลดต้นทุนการผลิต

## 2. ปัจจัยที่เกี่ยวข้องกับการผลิตภาคเกษตร

### 2.1 ราคาน้ำมัน

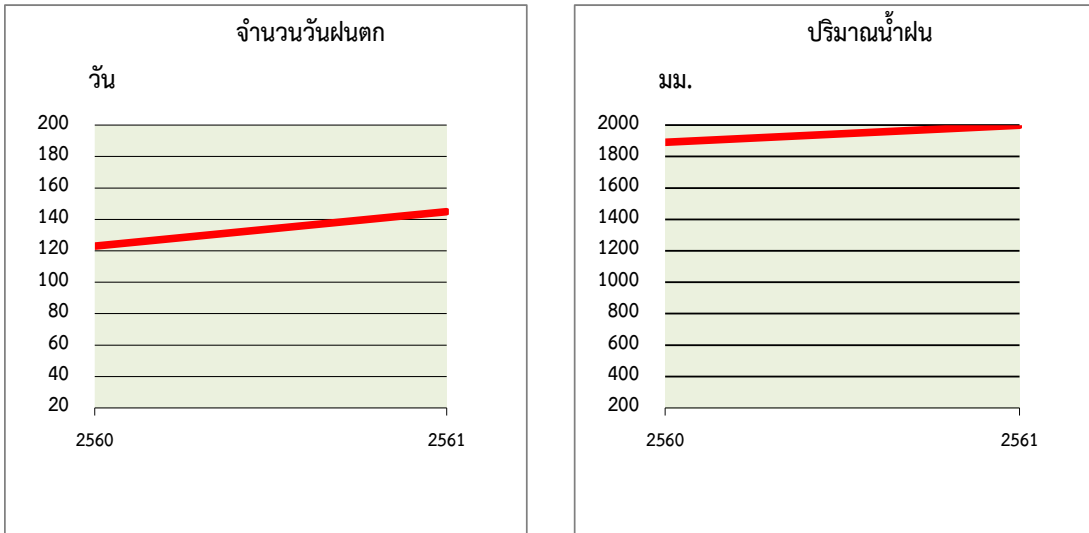
ราคาน้ำมันดีเซลของจังหวัดมหาสารคามในปี 2561 เฉลี่ยอยู่ที่ 28.54 บาท/ลิตร เพิ่มขึ้นจากปี 2560 ซึ่งอยู่ที่ 25.56 บาท/ลิตร ร้อยละ 11.65 และราคาน้ำมันแก๊สโซฮอล์ 91 เฉลี่ยอยู่ที่ 28.96 บาท/ลิตร เพิ่มขึ้นจากปี 2560 ซึ่งอยู่ที่ 27.06 บาท/ลิตร ร้อยละ 7.0 ราคาน้ำมันในประเทศเพิ่มขึ้น ซึ่งจะส่งผลให้ต้นทุนในการขนส่งและการผลิตทางการเกษตรปรับเปลี่ยนตามไปด้วย ในด้านเศรษฐกิจโลกที่ปรับตัวดีขึ้น ทำให้มีความต้องการใช้น้ำมันเพิ่มขึ้น และผลักดันให้ราคาน้ำมันดิบสูงขึ้นอย่างต่อเนื่อง



ที่มา: สำนักงานพาณิชย์จังหวัดมหาสารคาม

## 2.2 สถานการณ์น้ำ

จำนวนวันฝนตกในจังหวัดมหาสารคามปี 2561 อยู่ที่ 145 วัน ซึ่งจำนวนวันฝนตกในปี 2560 อยู่ที่ 123 วัน ปริมาณน้ำฝนโดยรวม ปี 2561 อยู่ที่ 2,000 มิลลิเมตร ซึ่งปริมาณน้ำฝนของปี 2560 อยู่ที่ 1,891.2 มิลลิเมตร จึงทำให้ปริมาณน้ำในแม่น้ำเพิ่มมากขึ้น ทำให้ช่วงหลังฤดูเก็บเกี่ยวมีน้ำในการเพาะปลูกข้าวนาปรังและพืชหลังนาได้



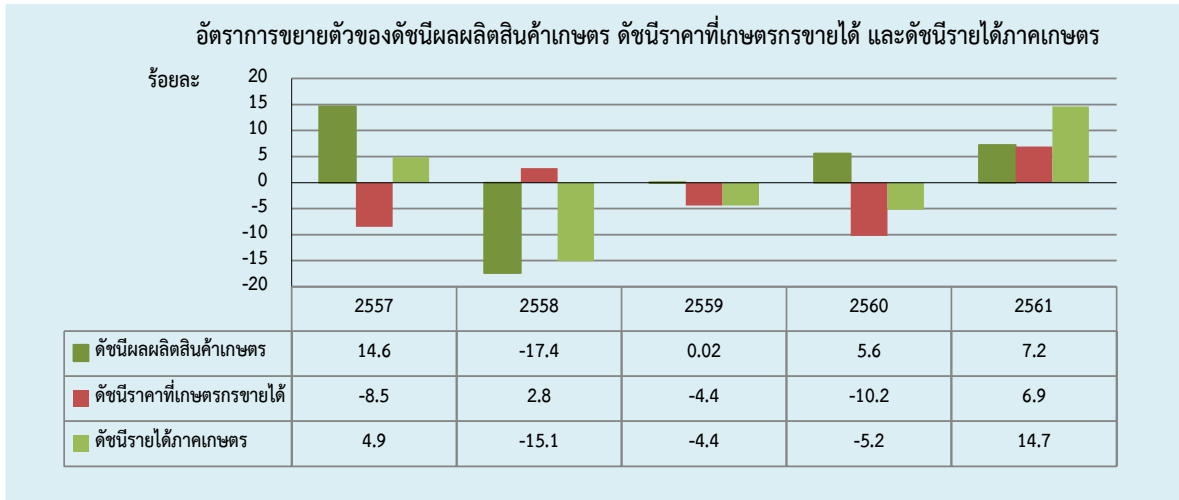
ที่มา : ศูนย์อุตุนิยมวิทยาภาคตะวันออกเฉียงเหนือตอนบน

## 2.3 สถานการณ์โรคระบาด

- ข้าว มีโรคที่เกิดขึ้น คือหนอนกอข้าว หรือโรคใบข้าวไหม้ แต่ไม่รุนแรง สามารถควบคุมได้ ในเขตพื้นที่ อ.โกสุมพิสัย อ.วาปีปทุม และเขื่อนลุ่มน้ำชีตอนล่าง ไม่รุนแรงสามารถควบคุมได้ ในเขตพื้นที่ อ.บรบือ อ.กุฉินารายณ์

ปัจจุบันการควบคุมโรคระบาดในพืช และสัตว์ สามารถแก้ไขได้อย่างรวดเร็ว เกษตรกรได้รับองค์ความรู้จากหน่วยงานภาครัฐ จากการแจ้งเตือนภัยการระบาดของโรคล่วงหน้า และมีการเฝ้าระวังอย่างต่อเนื่อง จึงสามารถแก้ไขปัญหาได้อย่างรวดเร็ว

### 3. เครื่องชี้ทางด้านเศรษฐกิจการเกษตร

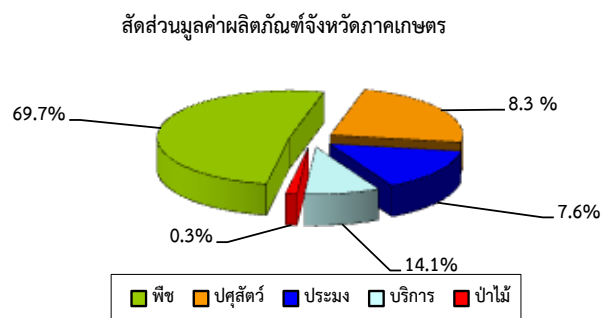


ที่มา : จากการคำนวณ

จากกราฟแสดงให้เห็นว่าดัชนีผลผลิตสินค้าเกษตรจังหวัดมหาสารคามปี 2561 ขยายตัวร้อยละ 7.2 ส่วนดัชนีราคาที่เกษตรกรขายได้มีการขยายตัวร้อยละ 6.9 จากราคาสินค้าเกษตรหลายชนิดที่เพิ่มขึ้น ในด้านพืช ราคามันสำปะหลังโรงงาน ราคาข้าว โดยเฉพาะข้าวเจ้านาปี สูงขึ้นกว่าปีที่ผ่านมา ราคาไม้ยูคาเพิ่มขึ้น ส่งผลให้ดัชนีรายได้ภาคเกษตรมีการขยายตัวร้อยละ 14.7

### 4. ภาวะเศรษฐกิจการเกษตรปี 2561

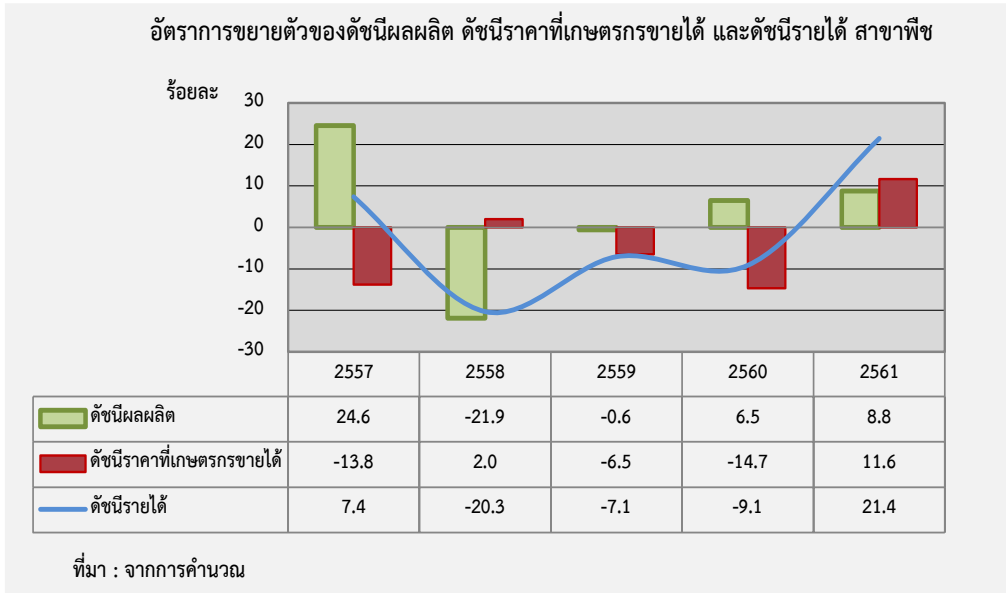
สาขาการผลิตทางการเกษตรที่สำคัญของจังหวัดมหาสารคามปี 2561 ได้แก่ สาขาพืช ซึ่งมีสัดส่วนถึงร้อยละ 69.7 ของผลิตภัณฑ์มวลรวมจังหวัดภาคเกษตร หรือ GPP ภาคเกษตร รองลงมาคือ สาขาบริการทางการเกษตร ร้อยละ 14.07 ปศุสัตว์ ประมง ป่าไม้ คิดเป็นร้อยละ 8.3 7.6 และ 0.3 ตามลำดับ



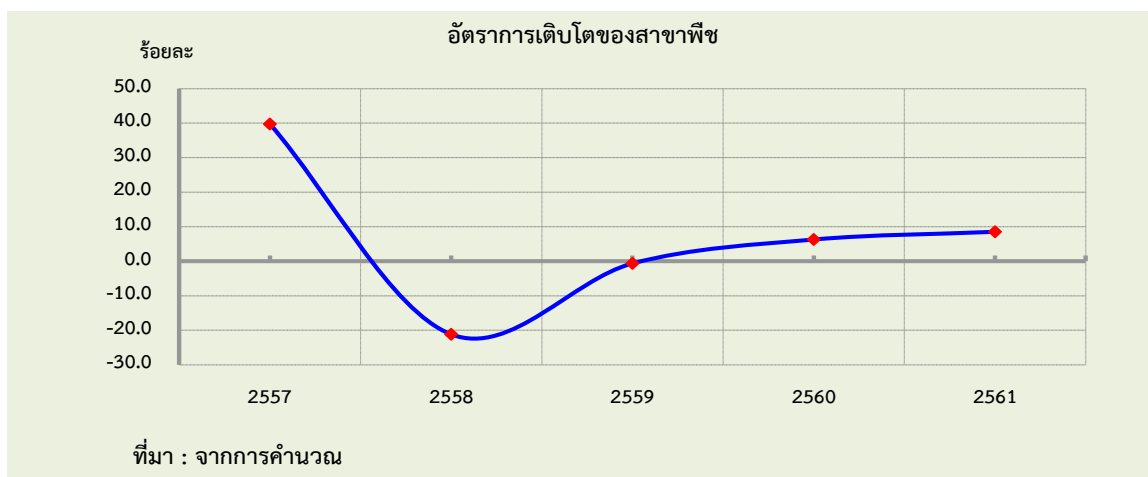
การประมาณการอัตราการขยายตัวของภาวะเศรษฐกิจการเกษตรจังหวัดมหาสารคาม ได้พิจารณาจากปัจจัยต่างๆ ที่เกี่ยวข้องกับการผลิตภาคเกษตรดังกล่าวข้างต้น กล่าวคือ ต้นทุนในการผลิตไม่เปลี่ยนแปลงมากนัก สภาพดินฟ้าอากาศโดยทั่วไปเริ่มเข้าสู่ภาวะปกติ ส่งผลให้ภาวะเศรษฐกิจการเกษตรของจังหวัดปี 2561 ขยายตัวร้อยละ 6.3 เมื่อเทียบกับปี 2560 โดยสาขาพืชขยายตัวร้อยละ 8.6 สาขาป่าไม้ขยายตัวร้อยละ 6.1 สาขาประมงขยายตัวร้อยละ 3.6 สาขาปศุสัตว์ขยายตัวร้อยละ 0.3 และสาขาบริการทางการเกษตรขยายตัวร้อยละ 0.9 ตามลำดับสำหรับรายละเอียดในแต่ละสาขา มีดังนี้

● สาขาพืช

ปริมาณการผลิตพืชปี 2561 มีปริมาณเพิ่มขึ้นเมื่อเทียบกับปี 2560 โดยดัชนีผลผลิตอยู่ที่ 128.2 เพิ่มขึ้นร้อยละ 8.8 จากปี 2560 ซึ่งอยู่ที่ระดับ 117.9 ขณะที่ดัชนีราคาพืชที่เกษตรกรขายได้โดยเฉลี่ยอยู่ที่ระดับ 105.3 เพิ่มขึ้นร้อยละ 11.6 จากปี 2560 ซึ่งอยู่ที่ระดับ 94.3 ดัชนีรายได้ของสาขาพืชเพิ่มขึ้นอยู่ที่ระดับ 134.9 เมื่อเทียบกับปี 2560 ที่อยู่ในระดับ 111.1 หรือเพิ่มขึ้นร้อยละ 21.4



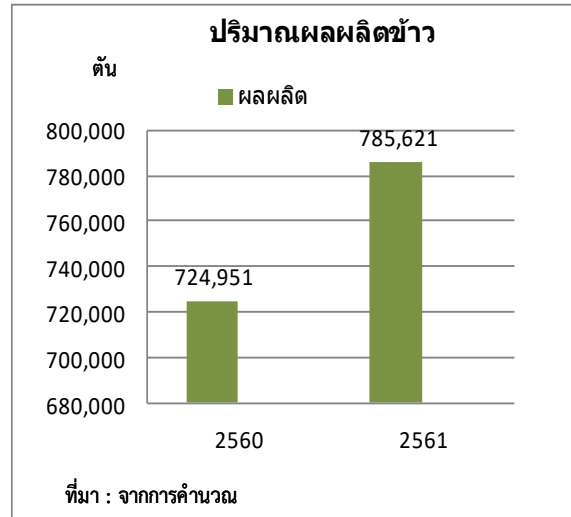
ภาวะการผลิตสาขาพืชปี 2561 มีผลผลิตพืชที่สำคัญ ได้แก่ ข้าวเหนียวนาปี ข้าวเจ้านาปี ข้าวนาปรัง มันสำปะหลัง และ อ้อยโรงงาน โดยข้าวเหนียวนาปีเพิ่มขึ้นร้อยละ 8.0 ข้าวเจ้านาปีเพิ่มขึ้นร้อยละ 8.0 ข้าวนาปรังเพิ่มขึ้นร้อยละ 12.0 ปริมาณการผลิตมันสำปะหลังลดลงร้อยละ 1.0 อ้อยโรงงานเพิ่มขึ้นร้อยละ 19.0 เมื่อเทียบกับปี 2560 ซึ่งเป็นสินค้าเกษตรหลักที่สำคัญของจังหวัด ส่งผลให้สาขาพืชในปี 2561 มีการขยายตัวร้อยละ 8.6 อ้อยโรงงานที่เพิ่มมากขึ้น เนื่องจากเกษตรกรปรับเปลี่ยนพื้นที่ไม่เหมาะสมในการปลูกข้าวไปปลูกอ้อยโรงงานทดแทน และการปรับเปลี่ยนพื้นที่ปลูกมันสำปะหลังไปปลูกอ้อยโรงงานทำให้ปริมาณผลผลิตมันสำปะหลังลดลงและการเพาะปลูกข้าวนาปรังเพิ่มขึ้น จากสภาพอากาศเอื้ออำนวย ปริมาณน้ำในเขื่อนและแม่น้ำเพิ่มขึ้นจากปริมาณน้ำฝนมากช่วงปลายปี 2560



❖ ข้าว

**ภาวะการผลิต**

ในปี 2561 มีปริมาณผลผลิตข้าวรวม 785,621 ตัน เป็นข้าวเหนียวนาปี 347,623 ตัน ข้าวเจ้านาปี 337,623 ตัน และข้าวนาปรัง 100,265 ตัน ผลผลิตโดยรวมเพิ่มขึ้นจากปีที่ผ่านมา ซึ่งผลิตได้ 724,951 ตัน หรือเพิ่มขึ้นร้อยละ 8.4 ทั้งนี้เป็นผลมาจากการการเพิ่มพื้นที่ปลูกข้าวนาปรัง เนื่องจากปริมาณน้ำในเขื่อนและแม่น้ำเพิ่มขึ้น ส่งผลให้ปริมาณผลผลิตข้าวโดยรวมเพิ่มขึ้น



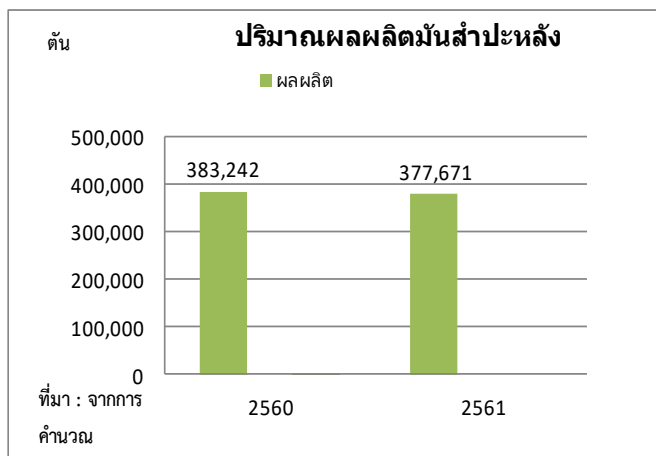
**ระดับราคา**

ในปี 2561 ราคาผลผลิตข้าวโดยรวมที่เกษตรกรขายได้เฉลี่ยอยู่ในระดับสูงกว่าปีที่ผ่านมา ในปีนี้ข้าวเหนียวนาปี ราคาเฉลี่ย 9,476.08 บาท/ตัน จะต่ำกว่าปีที่ผ่านมาซึ่งอยู่ที่ 9,509.76 บาท/ตัน ซึ่งข้าวเจ้านาปี ราคาเฉลี่ยอยู่ที่ 15,270.03 บาท/ตัน ราคาจะสูงขึ้นกว่าปีที่ผ่านมา ซึ่งอยู่ที่ 10,208.43 บาท/ตัน และข้าวนาปรัง ระดับราคาเพิ่มขึ้น เฉลี่ยอยู่ที่ตันละ 6,483.06 บาท จะเห็นว่าราคาข้าวเจ้าจะสูงขึ้น

❖ มันสำปะหลัง

**ภาวะการผลิต**

ปริมาณผลผลิตมันสำปะหลังในปี 2561 มีประมาณ 377,671 ตัน น้อยกว่าในปีที่ผ่านมาซึ่งผลิตได้ 383,242 ตัน หรือลดลงร้อยละ 1.5 เป็นผลมาจากสถานการณ์ภัยแล้งที่เกิดขึ้นต่อเนื่องสภาพอากาศร้อนมากทำให้ผลผลิตของมันสำปะหลังลดลง และเกษตรกรปรับเปลี่ยนหมุนเวียนปลูกพืชอื่นๆ



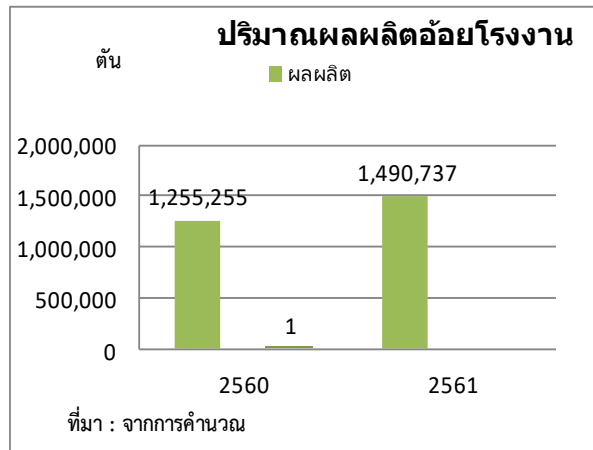
**ระดับราคา**

ราคามันสำปะหลัง ที่เกษตรกรขายได้ในปี 2561 เฉลี่ยอยู่ที่กิโลกรัมละ 2.64 บาท โดยเพิ่มขึ้นร้อยละ 88.5 เมื่อเทียบกับปี 2560 ซึ่งมีราคาเฉลี่ยกิโลกรัมละ 1.40 บาท เนื่องจากปริมาณผลผลิตในปี 2561 มีปริมาณลดลง สาเหตุจากการที่เกษตรกรมีการปรับเปลี่ยนหมุนเวียนการปลูกพืชทดแทน ส่งผลให้ราคามันสำปะหลังในปี 2561 สูงขึ้นอย่างต่อเนื่อง

❖ อ้อยโรงงาน

ภาวะการผลิต

อ้อยโรงงานในปี 2561 มีผลผลิตรวม 1,490,737 ตัน เพิ่มขึ้นจากปี 2560 ซึ่งมีผลผลิต 1,255,255 ตัน หรือเพิ่มขึ้นร้อยละ 18.8 เนื่องจากเกษตรกรปรับเปลี่ยนพื้นที่ปลูกข้าวไปปลูกอ้อยโรงงาน ตามนโยบายของภาครัฐ และการส่งเสริมจากโรงงานน้ำตาลในพื้นที่ ส่งผลให้ปริมาณการผลิตอ้อยโรงงานเพิ่มขึ้น

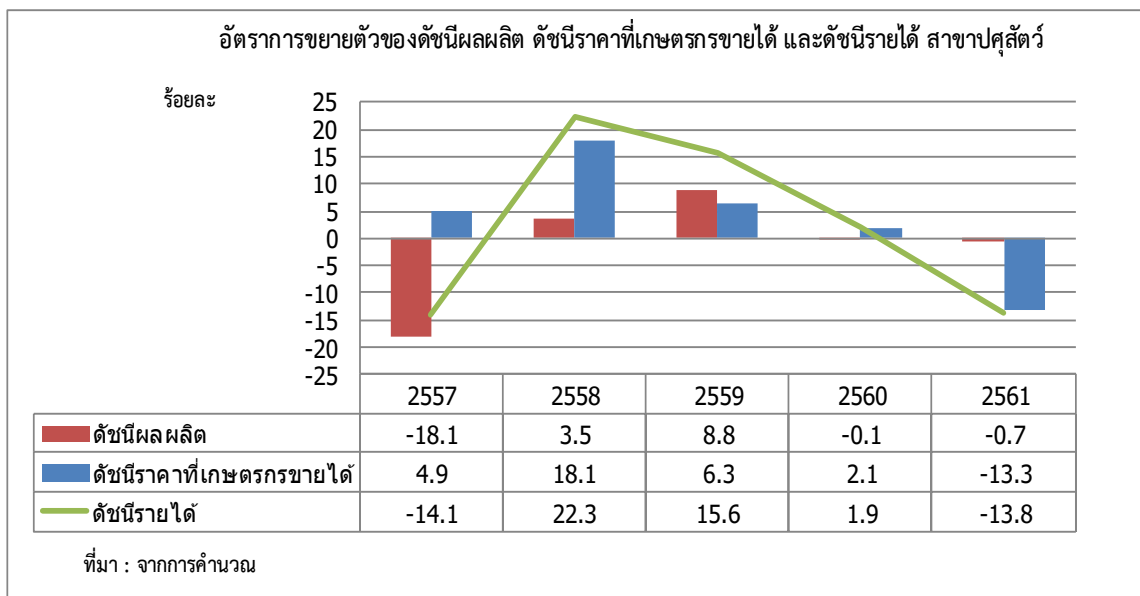


ระดับราคา

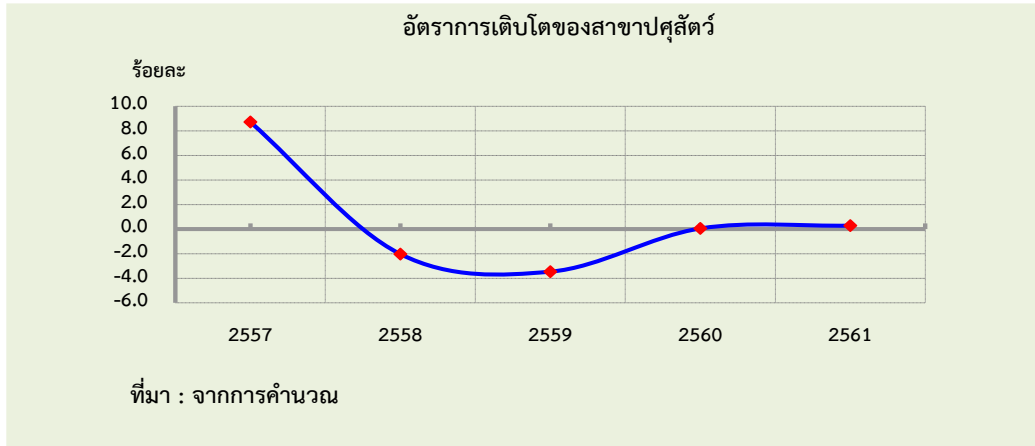
ราคาอ้อยโรงงานปี 2561 เฉลี่ยตันละ 761.83 บาท ลดลงจากปี 2560 ซึ่งมีราคาเฉลี่ยอยู่ที่ตันละ 941.54 บาท หรือลดลงร้อยละ 19.09 เนื่องจากปริมาณผลผลิตอ้อยโรงงานในประเทศเพิ่มมากขึ้น ประกอบกับราคาน้ำตาลในตลาดโลกที่ปรับตัวลดลง เนื่องจากปริมาณน้ำตาลในตลาดเพิ่มขึ้นจากประเทศผู้ผลิตสำคัญ เช่น บราซิล อินเดีย และจีน ส่งผลให้ราคาอ้อยโรงงานลดลงอย่างต่อเนื่อง

● สาขาปศุสัตว์

ปริมาณผลผลิตปศุสัตว์ในปี 2561 ลดลงเมื่อเทียบกับปี 2560 โดยดัชนีผลผลิตเฉลี่ยอยู่ที่ระดับ 81.7 ลดลงจากระดับ 82.2 หรือลดลงร้อยละ 0.8 ขณะที่ดัชนีราคาสินค้าปศุสัตว์ที่เกษตรกรขายได้โดยเฉลี่ยอยู่ที่ระดับ 154.6 ลดลงร้อยละ 13.3 ส่งผลให้ดัชนีรายได้สาขาปศุสัตว์ลดลงร้อยละ 13.8 ปริมาณผลผลิตปศุสัตว์ลดลง และราคาในช่วงปี 2561 ลดลง



ภาวะเศรษฐกิจสาขาปศุสัตว์ในปี 2561 มีการขยายตัวร้อยละ 0.3 เมื่อเทียบกับปี 2560 ที่มีการขยายตัวอยู่ร้อยละ 0.1 เป็นผลเนื่องจากปริมาณผลผลิตโคเนื้อ กระบือ และสุกรลดลง เนื่องจากพันธุ์สัตว์มีราคาสูง ส่วนน้ำนมดิบเพิ่มขึ้น เนื่องจากเกษตรกรมีปรับปรุงพัฒนาคุณภาพการผลิต มีการคัดทิ้งแม่โคที่ไม่สมบูรณ์และให้น้ำมน้อย ส่งผลให้อัตราการให้น้ำนมต่อแม่ต่อปีเพิ่มขึ้น



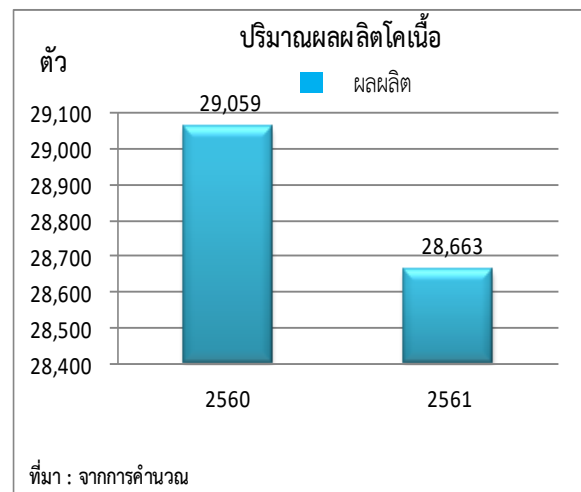
#### ❖ โคเนื้อ

##### ภาวะการผลิต

ปริมาณการผลิตโคเนื้อในปี 2561 มีการลดลงเมื่อเทียบกับปี 2560 โดยลดลงจาก 29,059 ตัว เป็น 28,663 ตัว หรือลดลงร้อยละ 1.4 เนื่องจากราคาพันธุ์สัตว์สูงขึ้น เกษตรกรบางรายไม่มีเงินลงทุนและพักการเลี้ยงไว้ก่อน

##### ระดับราคา

ราคาโคเนื้อขนาดกลางที่เกษตรกรขายได้ในปี 2561 เฉลี่ยอยู่ที่ตัวละ 32,239 บาท เมื่อเทียบกับปี 2560 ราคาเฉลี่ยอยู่ที่ตัวละ 35,575 บาท หรือลดลงร้อยละ 9.4 ซึ่งเป็นผลมาจากความต้องการของตลาดและปริมาณปศุสัตว์ลดลง ส่งผลให้ราคาลดลง



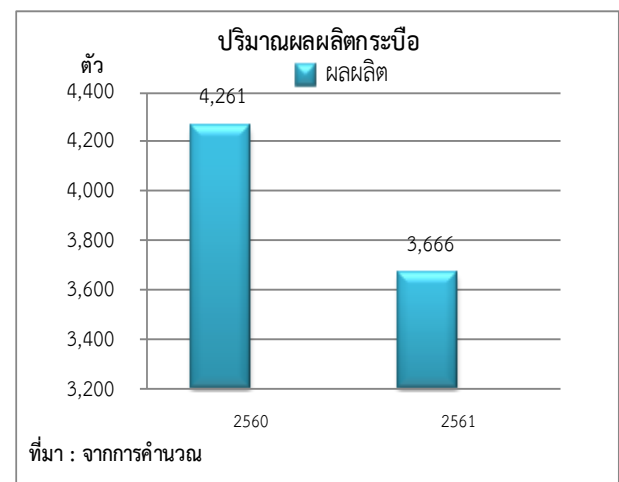
#### ❖ กระบือ

##### ภาวะการผลิต

ปริมาณการผลิตกระบือปี 2561 มีปริมาณ 3,666 ตัว เทียบกับปี 2560 มีปริมาณการผลิต 4,261 ตัว โดยลดลง ร้อยละ 14.0 เนื่องกระบือขยายพันธุ์ช้า ส่วนมากจะขายออกนอกพื้นที่

##### ระดับราคา

ราคากระบือขนาดกลางที่เกษตรกรขายได้ปี 2561 เฉลี่ยอยู่ที่ตัวละ 32,569.33 บาท ลดลงร้อยละ 19.9 จากปี 2560 ราคาเฉลี่ยตัวละ 40,678.57 บาท ในช่วงปี 2561 ความต้องการกระบือของเกษตรกรมีน้อย ราคาไม่จูงใจ มีการลดปริมาณการเลี้ยงลงอย่างต่อเนื่อง

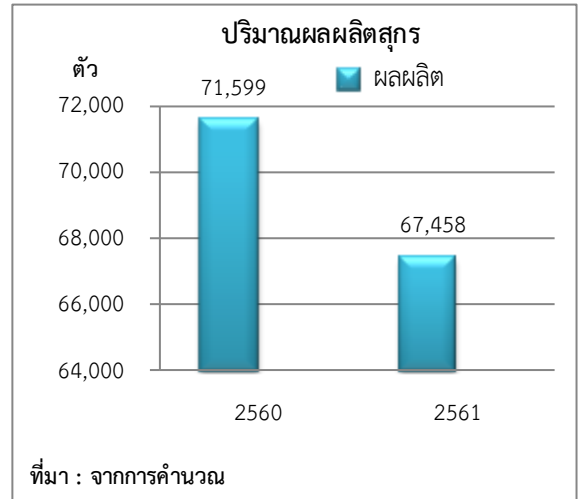




## ❖ สุกกร

### ภาวะการผลิต

ปริมาณการผลิตสุกกรในปี 2561 มีปริมาณ 67,458 ตัน มีปริมาณลดลงเมื่อเทียบกับปี 2560 ที่มีปริมาณ 71,599 ตัน หรือร้อยละ 5.8. เนื่องจากราคาสุกกรลดลงทำให้การเลี้ยงลดลง



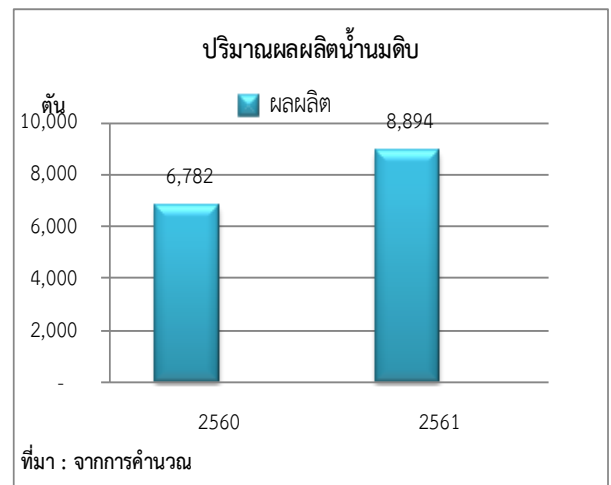
### ระดับราคา

ราคาสุกกรที่เกษตรกรขายได้ในปี 2561 เฉลี่ยอยู่ที่ 53.38 บาทต่อกิโลกรัม ลดลงร้อยละ 7.2 เมื่อเทียบกับปี 2560 ซึ่งอยู่ที่ 57.54 บาทต่อกิโลกรัม

## ❖ นํ้ามันดิบ

### ภาวะการผลิต

ปริมาณการผลิตนํ้ามันดิบในปี 2561 มีปริมาณการผลิต 8,894 ตัน ซึ่งเพิ่มขึ้นจากปี 2560 ซึ่งผลิตได้ 6,782 ตัน หรือเพิ่มขึ้นร้อยละ 31.1 เนื่องจากเกษตรกรปรับปรุงและพัฒนาคุณภาพการผลิต แม้โคสมบูรณีนํ้ามันมากขึ้น ทำให้ผลผลิตเพิ่มขึ้น

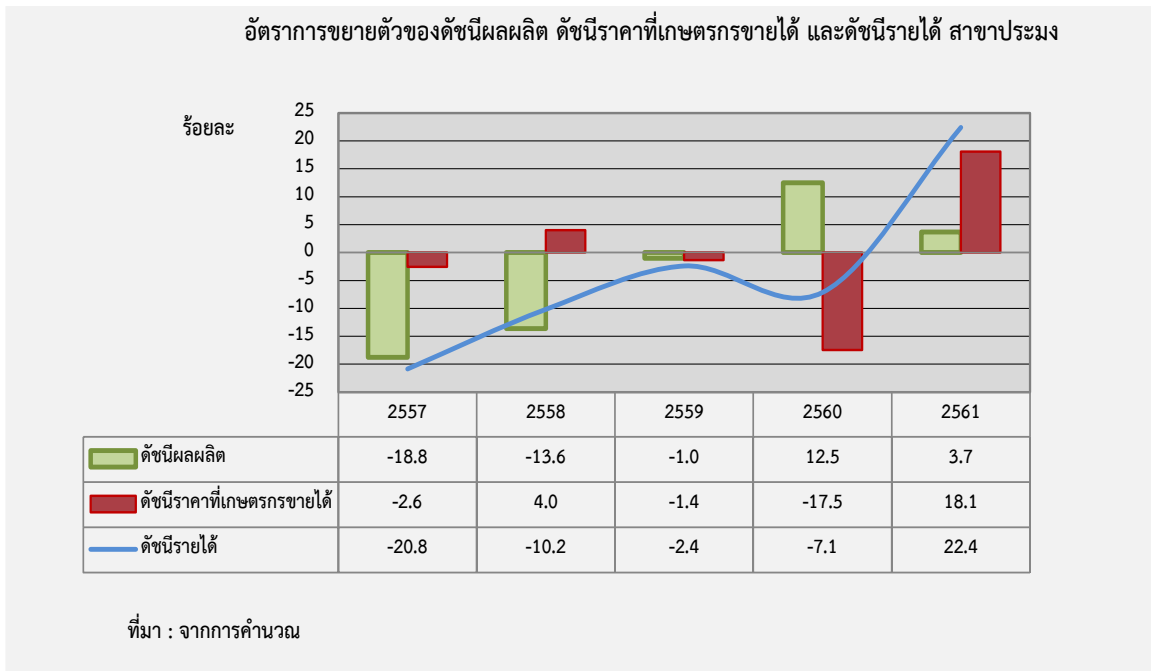


### ระดับราคา

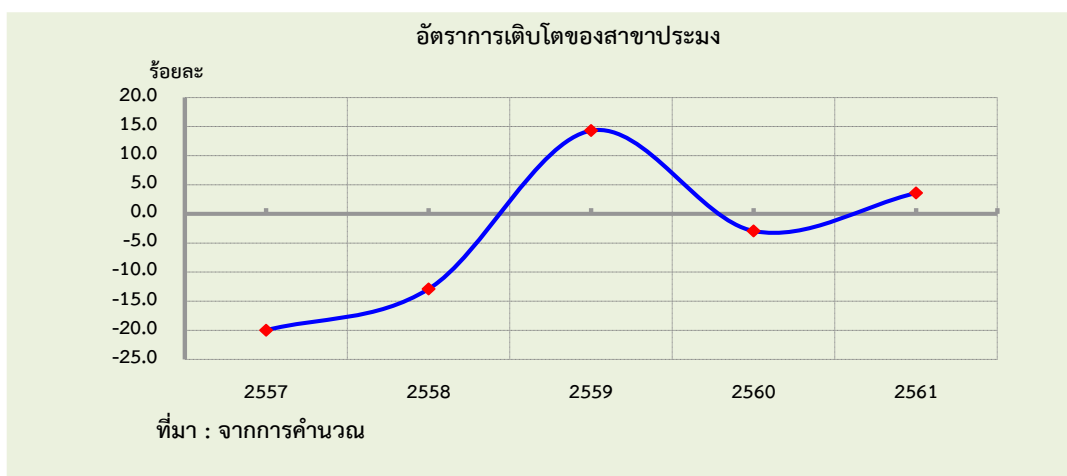
ราคานํ้ามันดิบ ที่เกษตรกรขายได้ในปี 2561 เฉลี่ยอยู่ที่ตันละ 19,237.50 บาท ซึ่งเพิ่มขึ้นจากปี 2560 ที่มีราคาเฉลี่ยตันละ 18,560 บาท ทั้งนี้เนื่องจากราคานํ้ามันดิบส่วนใหญ่จะเป็นราคาของสมาชิกระบบสหกรณ์การรวมกลุ่มของผู้เลี้ยงโคนม ส่งผลให้ราคานํ้ามันดิบขึ้นอยู่กับระบบสหกรณ์ ทั้งนี้ราคาก็ขึ้นอยู่กับคุณภาพของนํ้ามันด้วย

● สาขาประมง

ผลผลิตประมงในปี 2561 เพิ่มขึ้นเมื่อเทียบกับปี 2560 โดยดัชนีผลผลิตเฉลี่ยอยู่ที่ระดับ 48.3 เพิ่มขึ้นจากปี 2560 ร้อยละ 3.7 ขณะที่ดัชนีราคาสินค้าประมงที่เกษตรกรขายได้โดยเฉลี่ยอยู่ที่ระดับ 115.7 เพิ่มขึ้นร้อยละ 18.1 จากปี 2560 ส่งผลให้ดัชนีรายได้เกษตรกรสาขาประมงเพิ่มขึ้นร้อยละ 22.4

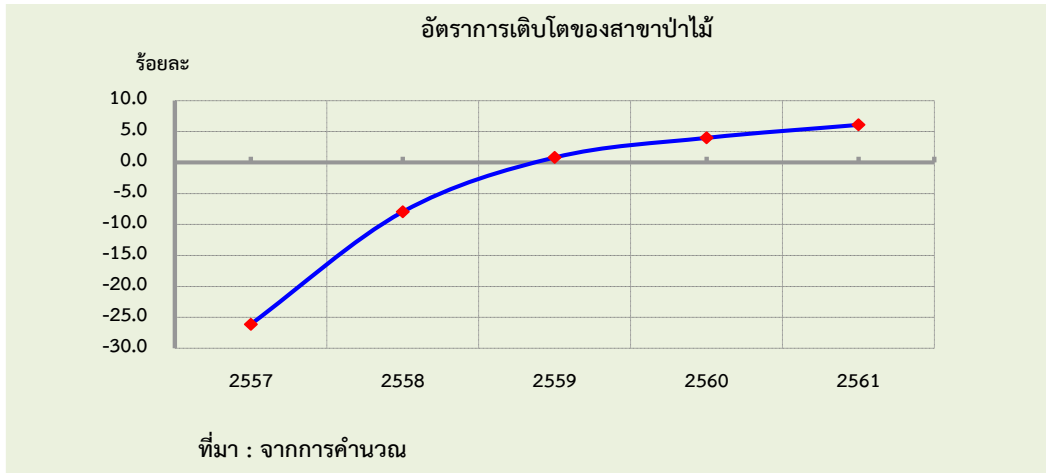


ภาวะการผลิตสาขาประมงในปี 2561 มีการขยายตัวร้อยละ 3.7 เมื่อเทียบกับปี 2560 ซึ่งอยู่ที่ร้อยละ -2.9 โดยมีปริมาณการจับสัตว์น้ำตามธรรมชาติเพิ่มขึ้น ในช่วงต้นปีต่อเนื่องจากปีที่ผ่านมาปริมาณน้ำในแหล่งน้ำธรรมชาติเพิ่มขึ้น การจับสัตว์น้ำตามแหล่งน้ำธรรมชาติได้เพิ่มขึ้นส่งผลต่อการขยายตัว



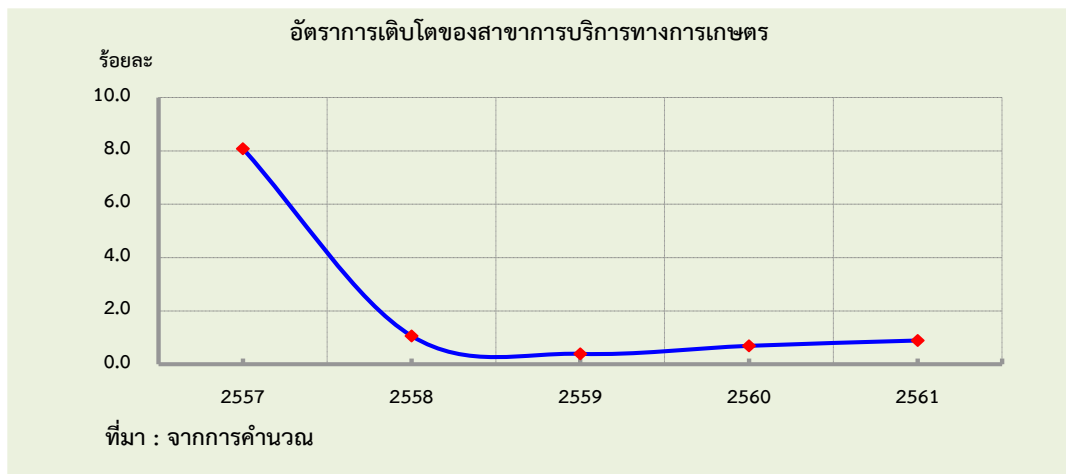
- สาขาป่าน้ำ

ในปี 2561 สาขาป่าน้ำมีการขยายตัวเพิ่มขึ้นร้อยละ 6.1 เมื่อเทียบกับปี 2560 ซึ่งอยู่ที่ร้อยละ 4.0 เนื่องจากราคาไม้ยูคาในปีที่ผ่านมาราคาสูงขึ้นอย่างต่อเนื่อง และเป็นช่วงหลังฤดูเก็บเกี่ยวทำให้เกษตรกรมีรายได้เพิ่ม ประกอบกับ ภาคเอกชนมีการสนับสนุนให้ปลูกไม้ยูคาลิปต์สเพิ่มขึ้น เพื่อนำผลผลิตเข้าสู่โรงงานกระดาษ



- สาขาบริการทางการเกษตร

ในปี 2561 สาขาบริการทางการเกษตรมีการขยายตัวเพิ่มขึ้นร้อยละ 0.9 เมื่อเทียบกับปี 2560 ซึ่งอยู่ที่ร้อยละ 0.7 เนื่องจากการเพาะปลูกข้าวนาปรังเพิ่มขึ้น และการเพาะปลูกพืชหลังนาเพิ่มขึ้น ทำให้การเตรียมดิน และการเก็บเกี่ยวเพิ่มขึ้น



## 5. แนวโน้มเศรษฐกิจการเกษตร ปี 2562

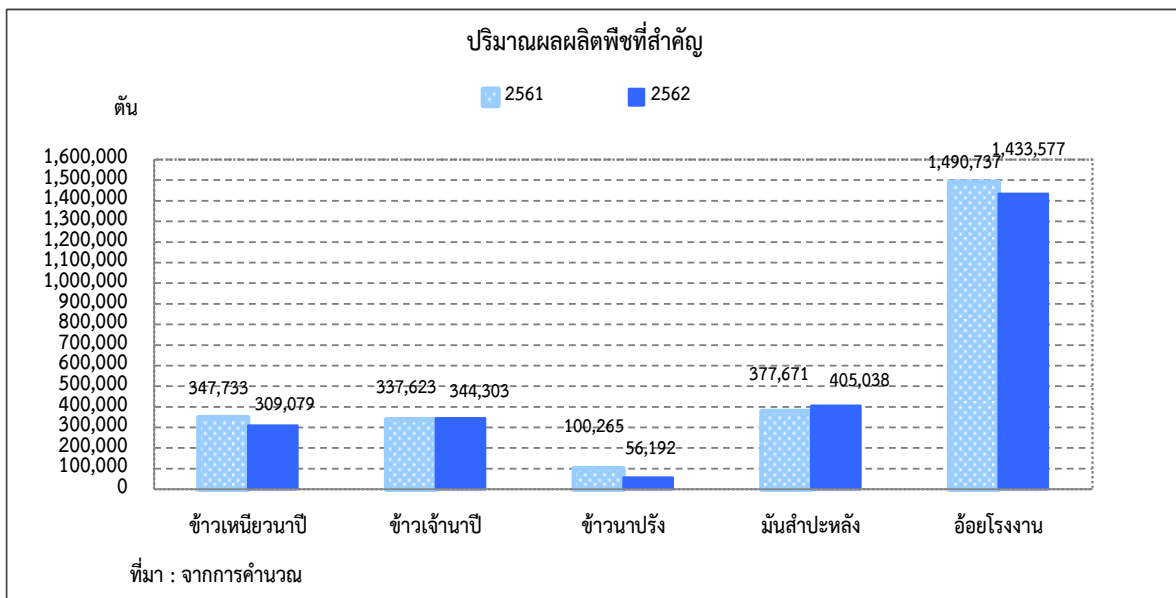
- ปัจจัยบวก-ลบ

	ปัจจัยบวก	ปัจจัยลบ
ภายใน จ. มหาสารคาม	<ul style="list-style-type: none"> <li>○ ผลผลิตสินค้าเกษตร เช่น ข้าวเปลือก มันสำปะหลัง ออกสู่ตลาดอย่างต่อเนื่อง</li> <li>○ โครงการส่งเสริมเกษตรแบบแปลงใหญ่</li> <li>○ นโยบาย/ยุทธศาสตร์จังหวัดให้ความสำคัญกับสินค้าเกษตร</li> <li>○ นโยบายแผนบูรณาการพัฒนากิจการเกษตรภายใต้โครงการพัฒนาการเกษตรครบวงจรในพื้นที่ที่มีศักยภาพ</li> <li>○ โครงการตลาดเกษตรกร เพื่อให้เกษตรกรนำสินค้าที่ผลิตมาจำหน่าย ให้ผู้บริโภคโดยตรง</li> <li>○ ส่งเสริมการผลิตสินค้าเกษตรอินทรีย์ เพื่อเพิ่มคุณภาพเพิ่มมูลค่า</li> </ul>	<ul style="list-style-type: none"> <li>○ ราคาสินค้าเกษตรตกต่ำ โดยเฉพาะราคาพืชมีแนวโน้มลดลง</li> <li>○ ปัญหาภัยธรรมชาติ ภาวะภัยแล้ง น้ำท่วม</li> <li>○ การจ้างงาน และรายได้ของแรงงาน ใช้แรงงานน้อยลงในภาคการผลิต</li> <li>○ ปัญหาพื้นที่เลี้ยงสัตว์ลดลง</li> <li>○ ราคาพันธุ์สัตว์สูง</li> <li>○ ระบบชลประทานยังไม่ทั่วถึง</li> <li>○ ดินขาดความอุดมสมบูรณ์</li> </ul>
ภายนอก จ. มหาสารคาม	<ul style="list-style-type: none"> <li>○ โครงการลดต้นทุนการผลิต และเพิ่มโอกาสแข่งขันสินค้าเกษตรด้วยระบบส่งเสริมการเกษตรแบบแปลงใหญ่</li> <li>○ ศูนย์เรียนรู้เพื่อเพิ่มประสิทธิภาพการผลิตสินค้าเกษตร (ศพก.) 1 ศูนย์ 1 อำเภอ</li> <li>○ ยุทธศาสตร์ประเทศ ในด้านการเกษตร</li> <li>○ ยุทธศาสตร์กลุ่มจังหวัดภาคตะวันออกเฉียงเหนือตอนกลาง ในด้านการเกษตร</li> <li>○ โครงการส่งเสริมการผลิตสินค้าเกษตรอินทรีย์ (Premium Market)</li> <li>○ โครงการบริหารจัดการเขตเกษตรเศรษฐกิจสินค้าเกษตรที่สำคัญ (Zoning)</li> </ul>	<ul style="list-style-type: none"> <li>○ ปริมาณน้ำในอ่างเก็บน้ำ และแม่น้ำสายหลักลดลง</li> <li>○ ฝนทิ้งช่วงเกิดภัยแล้งที่รุนแรง</li> <li>○ คาดว่าราคาปัจจัยการผลิต เช่น ปุ๋ย-สารปราบศัตรูพืชมีการปรับตัวสูงขึ้น รวมทั้งราคาอาหารสัตว์ปรับตัวสูงขึ้น</li> <li>○ ราคาผลผลิตตกต่ำ ไม่สามารถควบคุมได้</li> <li>○ ความต้องการของประเทศคู่ค้าลดลง เนื่องจากภาวะเศรษฐกิจถดถอย</li> </ul>

เศรษฐกิจการเกษตรจังหวัดมหาสารคาม ในปี 2562 คาดว่าจะมีการหดตัวลดลงอยู่ในช่วงร้อยละ (-8.5) –(-7.5) โดยสาขาพืชหดตัวอยู่ในช่วงร้อยละ (-11.1) –(-10.1) สาขาปศุสัตว์หดตัวอยู่ในช่วงร้อยละ (-0.5)–0.5 และสาขาประมงหดตัวอยู่ในช่วงร้อยละ (-9.1) –(-8.1) ส่วนสาขาป่าไม้จะขยายตัวอยู่ในช่วงร้อยละ ( 3.1-4.1) และสาขาบริการทางการเกษตรคาดว่าจะขยายตัวอยู่ในช่วงร้อยละ ( 0.3 – 1.3) ทั้งนี้ยังคงมีปัจจัยที่ไม่สามารถคาดการณ์หรือควบคุมได้ โดยเฉพาะสภาพภูมิอากาศ ภัยธรรมชาติซึ่งอาจส่งผลกระทบต่อปริมาณผลผลิตสินค้าเกษตร การประกาศของกรมชลประทานงดปล่อยน้ำในการทำนาปรังในปี 2562 และปรากฏการณ์ทางธรรมชาติทั้งเอลนีโญและลานีญา ที่ทำให้เกิดภัยแล้งและน้ำท่วม

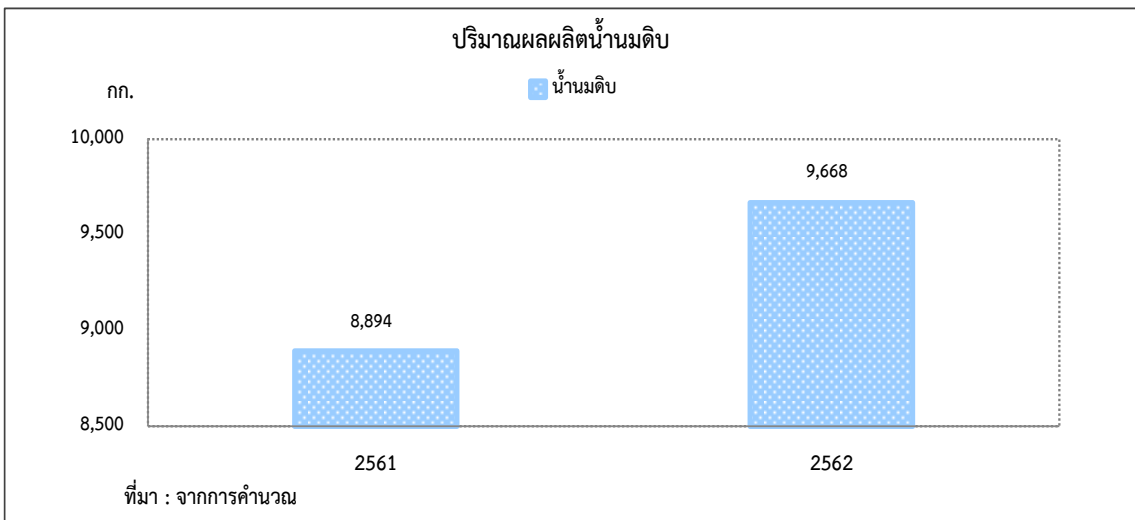
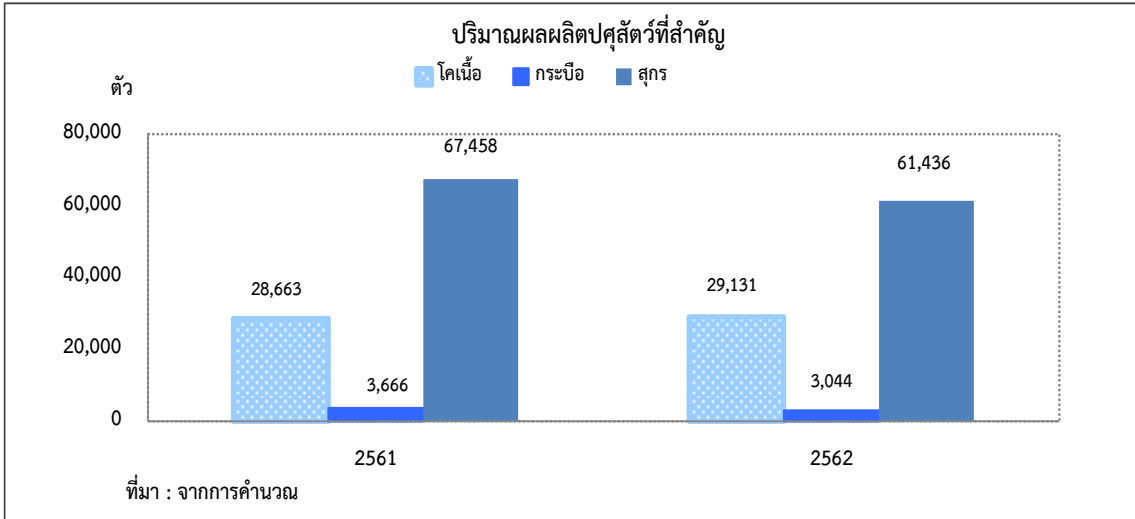
● สาขาพืช

ภาวะการผลิตสาขาพืช ปี 2562 คาดว่าจะมีผลผลิตที่เก็บเกี่ยวและออกสู่ตลาดในช่วงปี 2562 ลดลงกว่าปีที่ผ่านมาเนื่องจากปริมาณน้ำที่ลดลงช่วงปลายปี 2561 ส่งผลให้การเพาะปลูกในปี 2562 มีปัญหาเรื่องน้ำ โดยเฉพาะข้าวนาปรัง ที่ต้องมียอบายงดเพาะปลูกในปี 2562 และปริมาณอ้อยโรงงานที่ลดลง เนื่องจากราคาเป็นปัจจัยสำคัญ ราคาอ้อยโรงงานลดลงอย่างต่อเนื่อง ทำให้เกษตรกรปรับเปลี่ยนมาปลูกมันสำปะหลัง ประกอบกับภาครัฐได้มีนโยบายการปรับโครงสร้างสินค้าเกษตร อีกทั้งมียุทธศาสตร์พัฒนาการเกษตรและสหกรณ์จังหวัด โดยการปรับลดพื้นที่สินค้าเกษตรที่มีปัญหา คงพื้นที่สินค้าที่ยังมีศักยภาพ และขยายพื้นที่สินค้าที่มีคู่ทางการตลาดที่ดี รวมทั้งเพิ่มผลิตภาพการผลิต (Productivity) และพัฒนาระบบโลจิสติก (Logistics) ของสินค้าเกษตรเชื่อมโยงกับจังหวัดอื่นๆ อย่างไรก็ตาม ยังคงมีปัจจัยลบที่อาจส่งผลกระทบต่อการผลิตพืชในปี 2562 ซึ่งส่วนใหญ่ยังคงเป็นปัจจัยที่ต่อเนื่องมาจากช่วงปีที่ผ่านมา ได้แก่ ปัญหาโรคและแมลงระบาด ราคาปัจจัยการผลิต เช่น ปุ๋ย-สารปราบศัตรูพืชมีการปรับตัวสูงขึ้น และภัยธรรมชาติที่ไม่สามารถควบคุมได้ สำหรับสถานการณ์ด้านราคา คาดว่าราคาพืชบางตัวปรับตัวสูงขึ้น เช่น ข้าวเจ้า มันสำปะหลังโรงงาน ซึ่งอ้อยโรงงานทำให้ภาวะการผลิตพืชลดลง เนื่องจากราคาเป็นสำคัญ และข้าวนาปรังที่พื้นที่ลดลง ทำให้คาดว่าสาขาพืชจะมีการหดตัวเพิ่มขึ้นอยู่ในช่วงร้อยละ (-8.5)-(-7.5)



- สาขาปศุสัตว์

ภาวะการผลิตสาขาปศุสัตว์ปี 2562 คาดว่าจะหดตัวลดลงอยู่ในช่วงร้อยละ (-0.5)-(0.5) เนื่องจากปริมาณการผลิตกระบือ และสุกรมีปริมาณการผลิตลดลง ราคาพันธุ์สัตว์สูงขึ้น พื้นที่เลี้ยงปศุสัตว์ลดลง สินค้าที่คาดว่าจะเพิ่มขึ้นในปี 2562 คือ น้ํานมดิบ และโคเนื้อ จากการที่เกษตรกรปรับปรุงและพัฒนาคุณภาพการผลิต ทำให้ปริมาณน้ํานมดิบเพิ่มขึ้น มีแรงจูงใจทางด้านราคาที่สูงขึ้น



- สาขาประมง

ภาวะการผลิตสาขาประมงปี 2562 คาดว่าจะหดตัวอยู่ในช่วงร้อยละ (-9.1)-(-8.1) ปริมาณน้ำในแม่น้ำ ลำคลองลดลง ต่อเนื่องจากปลายปี 2561 ทำให้การจับสัตว์น้ำตามธรรมชาติจะมีปริมาณลดลง

- สาขาป่าไม้

ปี 2562 สาขาป่าไม้มีแนวโน้มขยายตัวอยู่ในช่วงร้อยละ 3.1-4.1 จากสถานการณ์ปริมาณการผลิตที่เพิ่มขึ้น เนื่องจากเกิดสถานการณ์ภัยแล้ง การเพาะปลูกกล้าชำ เกษตรกรว่างงานทำให้มีการตัดไม้ยูคาเพิ่มขึ้น และมีการเพิ่มพื้นที่เพาะปลูกไม้ยูคา

- สาขาบริการทางการเกษตร

การบริการทางการเกษตรปี 2562 มีแนวโน้มเพิ่มขึ้นอยู่ในช่วงร้อยละ 0.3-1.3 เนื่องจากพื้นที่ปลูกพืชหลังนา และพืชทดแทนในพื้นที่ไม่เหมาะสมในการทำนา พืชที่ใช้น้ำน้อย ทำให้การจ้างเตรียมดินและจ้างเก็บเกี่ยวเพิ่มขึ้นไปด้วย

## 6. ข้อเสนอแนะเชิงนโยบายการเกษตร

- 1) จัดทำ และฟื้นฟูแหล่งน้ำ ตลอดจนบริหารจัดการน้ำในพื้นที่ชลประทานจังหวัดมหาสารคาม เพื่อให้สามารถทำนาได้และปลูกพืชเศรษฐกิจได้
- 2) เพิ่มประสิทธิภาพของระบบเตือนภัยทางการเกษตร เพื่อช่วยในการบริหารจัดการน้ำในพื้นที่การเกษตรจังหวัดมหาสารคาม
- 3) ส่งเสริมในเรื่องการวิจัย และพัฒนา สำหรับสินค้าใหม่ๆ หรือปรับปรุงพันธุ์พืชที่ใช้น้ำน้อย
- 4) การสร้างความมั่นคงด้านอาหารและพลังงาน รวมทั้งการอนุรักษ์ระบบนิเวศน์สิ่งแวดล้อม
- 5) ปรับปรุงประสิทธิภาพระบบการกระจายน้ำ พัฒนาแหล่งน้ำขนาดเล็กเพื่อการเกษตร
- 6) การส่งน้ำ ก่อสร้างระบบกระจายน้ำในแปลงนาเพื่อกระจายน้ำให้ทั่วถึงตามศักยภาพของพื้นที่
- 7) การกระจายสินค้าเกษตรในพื้นที่ไปสู่ผู้บริโภคในจังหวัดหรือภาคอื่น รวมทั้งการสร้างเครือข่ายการผลิต การตลาด
- 8) การวางระบบการผลิต การตลาดสินค้า โดยนำระบบโลจิสติกส์มาบริหารจัดการภายในจังหวัดมหาสารคาม
- 9) การส่งเสริมนวัตกรรมทางเทคโนโลยีด้านการผลิต การตลาดสินค้าเกษตร เพื่อเพิ่มมูลค่าด้านคุณภาพ ความสด สะอาด
- 10) การส่งเสริมสร้างวัฒนธรรมสินค้าเกษตรเชิงการท่องเที่ยวในจังหวัดมหาสารคาม และเป็นการเปิดแหล่งท่องเที่ยวเชิงเกษตรต้อนรับ AEC

ตารางที่ 1 อัตราการขยายตัวของผลิตภัณฑ์มวลรวมภาคเกษตร จ. มหาสารคาม

สาขา	2559	2560	2561	2562p
ภาคเกษตร	0.4	4.1	6.3	-8
พืช	-0.6	6.3	8.6	(-11.1)-(-10.1)
ปศุสัตว์	-3.5	0.1	0.3	(-0.5)-(0.5)
ประมง	14.3	-2.9	3.6	(-9.1)-(-8.1)
ป่าไม้	-0.8	4	6.1	3.1-4.1
บริการทางการเกษตร	0.4	0.7	0.9	0.3-1.3

ที่มา : ประมาณการโดยสำนักงานเศรษฐกิจการเกษตรที่ 4

ตารางที่ 2 อัตราการเปลี่ยนแปลงผลผลิตของสินค้าเกษตรที่สำคัญ (ปีปฏิทิน)

หน่วย: ตัน

รายการ	2560	2561	การเปลี่ยนแปลง (ร้อยละ)	2562p	การเปลี่ยนแปลง (ร้อยละ)
ข้าวเหนียวนาปี	323,458	347,733	7.5	309,079	-11.0
ข้าวเจ้านาปี	311,622	337,623	8.3	344,303	2.0
ข้าวนาปรัง	89,871	100,265	11.6	56,192	-44
มันสำปะหลัง	383,242	377,671	-1.5	405,038	7.0
อ้อยโรงงาน	1,255,255	1,490,737	18.8	1,433,577	-40
โคเนื้อ (ตัว)	29,059	28,663	-1.4	29,131	1.6
กระบือ(ตัว)	4,261	3,666	-14	3,044	-17
สุกร (ตัว)	71,599	67,458	-5.8	61,346	-8.9
น้ำนมดิบ (ตัน)	6,782	8,894	31.1	9,668	8.7

ที่มา : ศูนย์สารสนเทศการเกษตร สำนักงานเศรษฐกิจการเกษตร

หมายเหตุ : P หมายถึง การประมาณการ จากส่วนแผนพัฒนาเขตเศรษฐกิจ สศท.4

: ผลผลิตอ้อยโรงงาน จากสำนักงานคณะกรรมการอ้อยและน้ำตาลทราย



ตารางที่ 3 ราคาที่เกษตรกรขายได้ของสินค้าเกษตรที่สำคัญ

หน่วย: บาท/กิโลกรัม

รายการ	2560	2561	การเปลี่ยนแปลง (ร้อยละ)
ข้าวเหนียวนาปี	9,509.76	9,476.08	-0.4
ข้าวเจ้านาปี	10,208.43	15,270.03	49.6
ข้าวนาปรัง	6,117.27	6,483.06	6.0
มันสำปะหลัง	1.40	2.64	88.5
อ้อยโรงงาน	941.54	761.83	-19.1
โคเนื้อ (บาท/ตัว)	35,575.21	32,238.88	-9.4
กระบือ (บาท/ตัว)	40,678.57	32,569.33	-19.9
สุกร (บาท/กิโลกรัม)	57.54	53.38	-7.2
น้ำนมดิบ (บาท/ตัน)	18,560	19,237.50	3.7

ที่มา : สำนักงานเศรษฐกิจการเกษตรที่ 4

สรุปนโยบายและมาตรการทางเศรษฐกิจการเกษตรที่สำคัญในจังหวัดมหาสารคาม

เนื้อหามาตรการด้านการเกษตรที่สำคัญ	ที่มา
1. โครงการส่งเสริมการเกษตรแบบแปลงใหญ่	คณะอนุกรรมการพัฒนาการเกษตรและสหกรณ์ระดับจังหวัด
2. มาตรการลดต้นทุนการผลิตและเพิ่มโอกาสในการแข่งขัน สินค้าเกษตร	คณะอนุกรรมการพัฒนาการเกษตรและสหกรณ์ระดับจังหวัด
3. โครงการยกระดับการพัฒนาศักยภาพการผลิต ผลิตภัณฑ์ชุมชน สู่สากล	สำนักงานอุตสาหกรรมจังหวัดมหาสารคาม
4. โครงการส่งเสริมเกษตรกรทฤษฎีใหม่และเกษตรกรรายยั่งยืน	สำนักงานเกษตรจังหวัดมหาสารคาม
5. โครงการบริหารจัดการน้ำเพื่อแก้ปัญหาอุทกภัยและภัยแล้ง	สำนักงานทรัพยากรธรรมชาติและสิ่งแวดล้อมจังหวัดมหาสารคาม
6. โครงการเกษตรอินทรีย์	ศูนย์วิจัยและพัฒนาการเกษตรมหาสารคาม
7. โครงการส่งเสริมการผลิตพืชเศรษฐกิจของจังหวัด	สำนักงานเกษตรจังหวัดมหาสารคาม

