



กรอบแนวคิดและแนวทาง การจัดทำภาวะเศรษฐกิจการเกษตร



ประเด็นนำเสนอ

- 1 การจัดทำรายได้ประชาชาติ
- 2 กรอบแนวคิด นิยาม ผลิตภัณฑ์ภาคและจังหวัด
- 3 แนวทางการจัดทำผลิตภัณฑ์ภาคและจังหวัด
- 4 การประมาณการ และจัดทำรายงานภาวะเศรษฐกิจการเกษตร
- 5 เป้าหมาย ตัวชี้วัด ประเด็นการเกษตร และข้อเสนอแนะ



**การจัดทำ
รายได้ประชาชาติ**

รายได้ประชาชาติ หรือผลผลิตรวมของชาติ

คำนวณได้จาก 3 วิธี

ด้านการผลิต**

(Production Approach)

- มูลค่าเพิ่ม (Value Added) วัดจากส่วนต่างระหว่างมูลค่าการผลิตและค่าใช้จ่ายขั้นกลางในการผลิต
- จัดหมวดหมู่ตามการจัดประเภทมาตรฐานอุตสาหกรรมของประเทศไทย 21 สาขาการผลิต
- ผลรวมของมูลค่าเพิ่มทุกรายการเท่ากับมูลค่าการผลิตสินค้าและบริการขั้นสุดท้ายทั้งหมดของประเทศ (Gross Domestic Product: GDP)

ด้านการใช้จ่าย

(Expenditure Approach)

- รายจ่ายทั้งหมดที่นำไปซื้อสินค้าและบริการขั้นสุดท้ายที่ผลิตได้ในระบบเศรษฐกิจ
- ประกอบด้วยรายจ่าย 4 ประเภท
 - การอุปโภคบริโภคของครัวเรือน
 - การลงทุนของภาคเอกชน
 - การใช้จ่ายของรัฐบาล
 - การส่งออกสุทธิ

ด้านรายได้

(Income Approach)

- รายได้ทั้งหมดที่เจ้าของปัจจัยการผลิตได้รับ
- เป็นผลรวมของค่าเช่า ค่าจ้าง ดอกเบี้ย และกำไร

ผลิตภัณฑ์ในประเทศ = รายจ่ายในประเทศ = รายได้ในประเทศ

การจัดประเภทมาตรฐานอุตสาหกรรมประเทศไทย ปี 2552 (TSIC 2009)

- ดำเนินการโดย กรมการจัดหางาน กระทรวงแรงงาน
- ใช้หลักเกณฑ์และโครงสร้างของการจัดประเภทมาตรฐานอุตสาหกรรมสากล (International Standard Industrial Classification) ISIC Rev. 4

A : เกษตรกรรม การป่าไม้ และการประมง

B : การทำเหมืองแร่ และเหมืองหิน

C : การผลิต

D : ไฟฟ้า ก๊าซ ไอน้ำ และระบบการปรับอากาศ

E : การจัดหา น้ำ การจัดการน้ำเสีย และของเสีย รวมถึงกิจกรรมที่เกี่ยวข้อง

F : การก่อสร้าง

G : การขายส่งและการขายปลีก การซ่อมยานยนต์และจักรยานยนต์

H : การขนส่ง และสถานที่เก็บสินค้า

I : ที่พักแรม และบริการด้านอาหาร

J : ข้อมูลข่าวสาร และการสื่อสาร

K : กิจกรรมทางการเงินและการประกันภัย

L : กิจกรรมเกี่ยวกับบอสังหาริมทรัพย์

M : กิจกรรมวิชาชีพ วิทยาศาสตร์ และกิจกรรมทางวิชาการ

N : กิจกรรมการบริหารและบริการสนับสนุนอื่น ๆ

O : การบริหารราชการ การป้องกันประเทศ และการประกันสังคม ภาคบังคับ

P : การศึกษา

Q : กิจกรรมด้านสุขภาพ และงานสังคมสงเคราะห์

R : ศิลปะ ความบันเทิง และนันทนาการ

S : กิจกรรมการบริการด้านอื่น ๆ

T : กิจกรรมการจ้างงานในครัวเรือน กิจกรรมการผลิตสินค้าและบริการ ที่ทำขึ้นเองเพื่อใช้ในครัวเรือน ซึ่งไม่สามารถจำแนกกิจกรรมได้อย่าง ชัดเจน

U : กิจกรรมขององค์การระหว่างประเทศและภาคีสมาชิก

ผลิตภัณฑ์มวลรวมในประเทศ (Gross Domestic Product: GDP)

ผลรวมมูลค่าของสินค้าและบริการขั้นสุดท้าย (Final Product) ที่ผลิตขึ้นได้ภายในประเทศในระยะเวลาหนึ่ง (ปกติ 1 ปี)

- GDP ณ ราคาประจำปี หรือ ณ ราคาปัจจุบัน (Current Prices) คือ มูลค่าของสินค้าและบริการที่ผลิตขึ้นในปีปัจจุบัน และคำนวณค่าด้วยราคาตลาดในปีเดียวกัน แสดงถึงขนาดของรายได้ของประเทศในแต่ละปี
- GDP ณ ราคาที่แท้จริง คือ มูลค่าของสินค้าและบริการในรูปของมูลค่าที่แท้จริง (real term) หรือในเชิงปริมาณ เนื่องจากได้ขจัดผลของการเปลี่ยนแปลงทางด้านราคา แสดงถึงศักยภาพที่แท้จริงของการผลิตและการใช้จ่ายของระบบเศรษฐกิจ

ผลิตภัณฑ์มวลรวมในประเทศ (Gross Domestic Product: GDP)

ความสำคัญของ GDP

- เป็นตัวชี้วัดการเติบโตทางเศรษฐกิจในภาพรวมของประเทศ ทำให้ทราบว่าเศรษฐกิจมีการเปลี่ยนแปลงอย่างไร เมื่อเปรียบเทียบกับปีที่ผ่านมาหรือปีอื่น ๆ
- แสดงถึงโครงสร้างการผลิตและความสามารถในการผลิตสินค้าของประเทศ
- ใช้ในการเปรียบเทียบฐานะทางเศรษฐกิจระหว่างประเทศ
- ใช้เป็นข้อมูลพื้นฐานในการวิเคราะห์สถานการณ์ทางเศรษฐกิจของประเทศ การวางแผนพัฒนา รวมถึงการกำหนดเป้าหมายของและนโยบายทางเศรษฐกิจของประเทศ

ผลิตภัณฑ์มวลรวมภาคเกษตร (GDP ภาคเกษตร)

- GDP ภาคเกษตร หรือมูลค่าเพิ่มภาคเกษตร เป็นการคำนวณ GDP ทางด้านการผลิต ซึ่งมาจากกิจกรรมการผลิตทางการเกษตร ประกอบด้วยสาขาพืช สาขาปศุสัตว์ สาขาประมง สาขาบริการทางการเกษตร และสาขาป่าไม้
- เป็นการหาผลรวมของมูลค่าสินค้าเกษตรและบริการทางการเกษตร ทั้งหมด หักด้วยค่าใช้จ่ายขั้นกลางในการผลิต (ค่าพันธุ์พืช พันธุ์สัตว์ ปุ๋ย สารเคมี อาหารสัตว์ น้ำมันเชื้อเพลิงและหล่อลื่น ฯลฯ ยกเว้น ค่าจ้างแรงงาน ค่าเช่าที่ดิน ค่าพันธุ์ไม้ ผลยืนต้น ดอกเบี้ย ค่าเสื่อมอุปกรณ์ที่มีอายุ 1 ปี ขึ้นไป)



กรอบแนวคิด นิยาม
ผลิตภัณฑ์ภาคและจังหวัด



ผลิตภัณฑ์ภาค

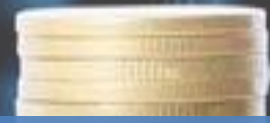
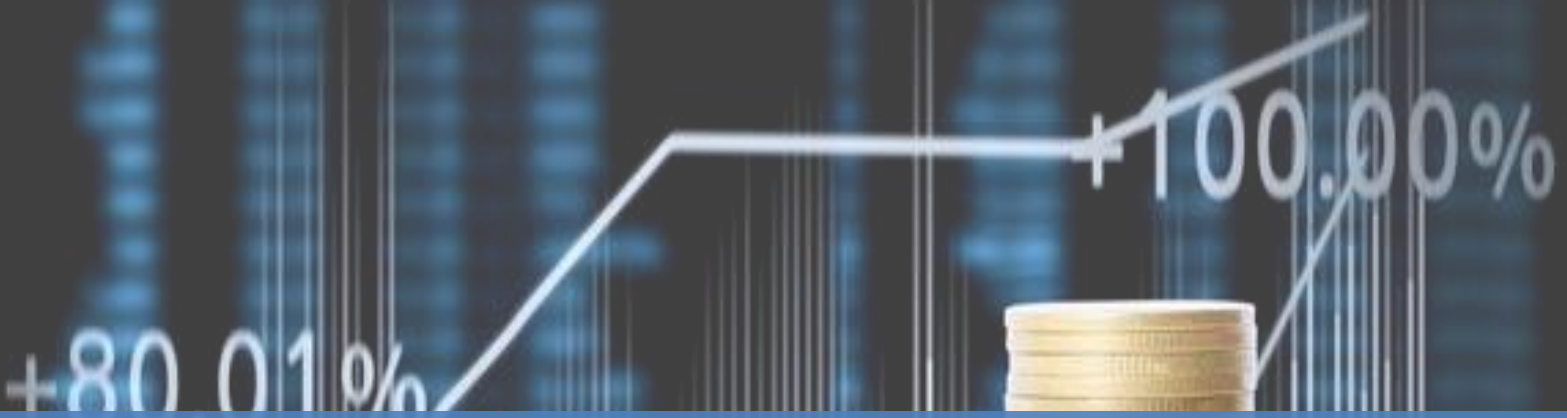
Gross Regional Product (GRP)

- หมายถึง มูลค่าของสินค้าและบริการขั้นสุดท้ายที่ผลิตได้จากการประกอบการในขอบเขตพื้นที่ภาค ในรอบระยะเวลาหนึ่ง
- เป็นการคำนวณด้านการผลิต โดยคำนวณมูลค่าเพิ่มจากกิจกรรมการผลิตทุกชนิดที่ดำเนินการในพื้นที่ภาค ในรอบระยะเวลา 1 ปี

ผลิตภัณฑ์จังหวัด

Gross Provincial Product (GPP)

- หมายถึง มูลค่าของสินค้าและบริการขั้นสุดท้ายที่ผลิตได้จากการประกอบการในขอบเขตพื้นที่จังหวัด ในรอบระยะเวลาหนึ่ง
- เป็นการคำนวณด้านการผลิต โดยคำนวณมูลค่าเพิ่มจากกิจกรรมการผลิตทุกชนิดที่ดำเนินการในพื้นที่จังหวัด ในรอบระยะเวลา 1 ปี



แนวทางการจัดทำ ผลิตภัณฑ์ภาคและจังหวัด



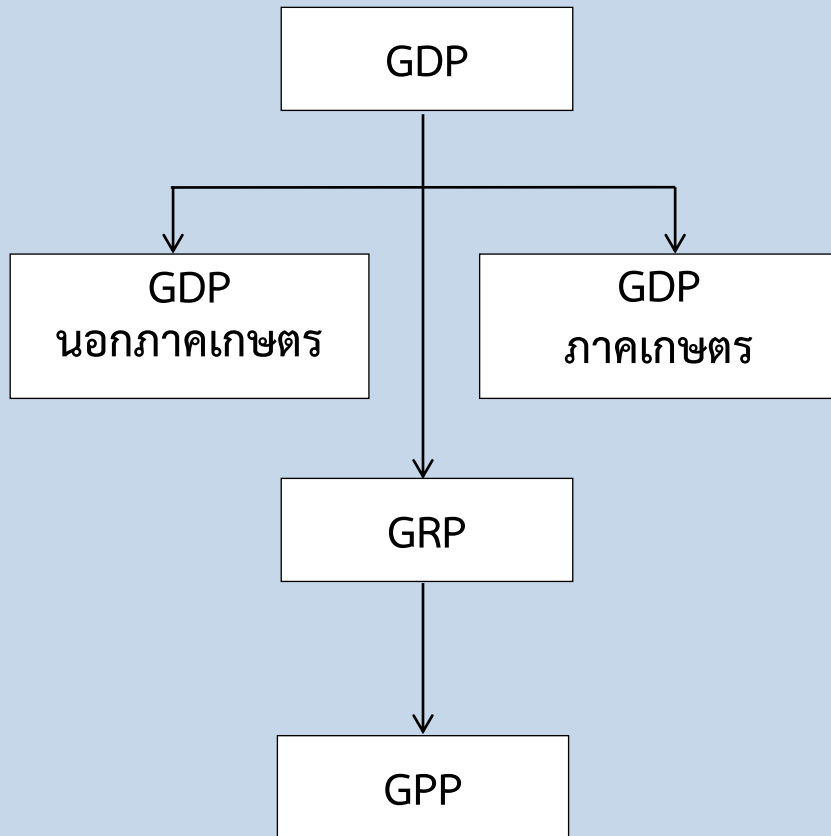
แนวทางการจัดทำผลิตภัณฑ์ภาคและจังหวัด



- สศช.จัดทำผลิตภัณฑ์ภาคและจังหวัดด้วยวิธีแบบบนลงล่าง (Top Down)
- เป็นการกระจายมูลค่าผลิตภัณฑ์มวลรวมในประเทศจากระดับภาพรวมทั้งประเทศ จำแนกย่อยเป็นผลิตภัณฑ์ภาคและจังหวัด
- เป็นเครื่องชี้วัดภาวะเศรษฐกิจและสังคมในระดับภาคและจังหวัดของประเทศไทย

แนวทางการจัดทำผลิตภัณฑ์ภาคและจังหวัด

สศช. จัดทำ GDP GRP และ GPP วิธี Top Down

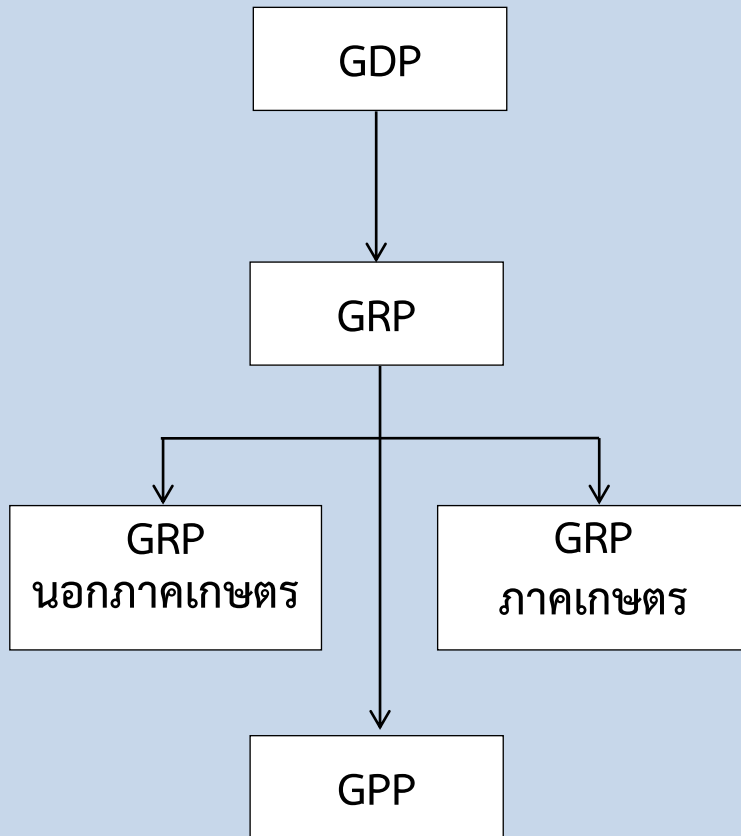


- สาขาพืช
- สาขาประมง
- สาขาปศุสัตว์
- สาขาบริการทางการเกษตร
- สาขาป่าไม้

สำนักงานเศรษฐกิจการเกษตร โดยกองนโยบายและแผนพัฒนาการเกษตร
ประมาณการ GDP ภาคเกษตร (รายไตรมาส และรายปี)

แนวทางการจัดทำผลิตภัณฑ์ภาคและจังหวัด

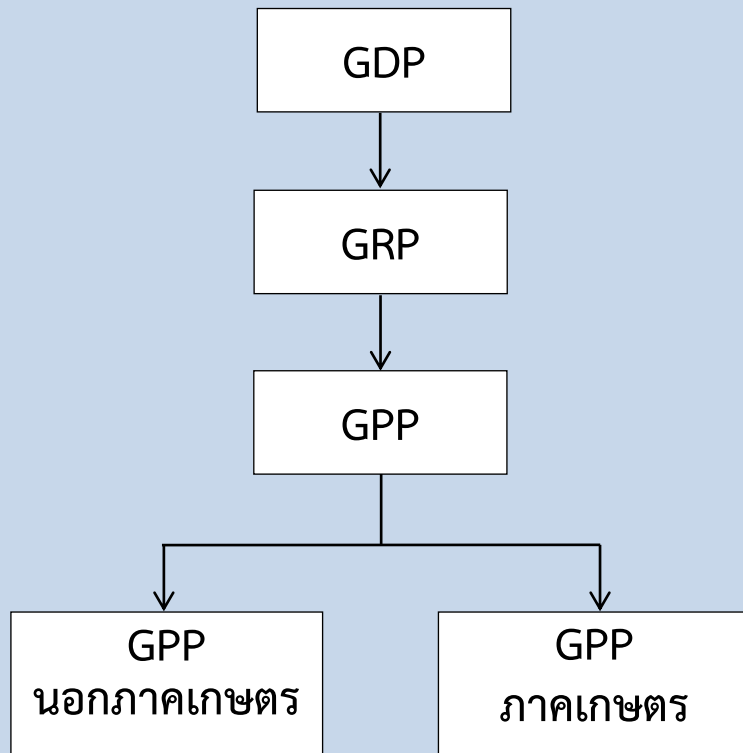
สศช. จัดทำ GDP GRP และ GPP วิธี Top Down



สำนักงานเศรษฐกิจการเกษตร โดย
สำนักงานเศรษฐกิจการเกษตรที่ 1-12
ประมาณการ GRP ภาคเกษตร
(รายครึ่งปี และรายปี) เริ่มดำเนินการใน
ปี 2563

แนวทางการจัดทำผลิตภัณฑ์ภาคและจังหวัด

สศช. จัดทำ GDP GRP และ GPP วิธี Top Down



สำนักงานเศรษฐกิจการเกษตร โดยสำนักงานเศรษฐกิจการเกษตรที่ 1-12 ประมาณการ GPP ภาคเกษตร (รายไตรมาส และรายปี) ในปี 2562 จัดทำ 53 จังหวัด ในปี 2563 จัดทำ 76 จังหวัด



การประมาณการและจัดทำรายงาน
ภาวะเศรษฐกิจการเกษตร

การประมาณการภาวะเศรษฐกิจการเกษตร

GPP ภาคเกษตรรายปี



การประมาณการภาวะเศรษฐกิจการเกษตร

GPP ภาคเกษตรรายไตรมาส

แตกข้อมูล GPP ภาคเกษตรรายปี ให้เป็นรายไตรมาส
ใน 5 สาขาการผลิต
(ข้อมูลรายปีจาก สศช. และคำนวณรายไตรมาส โดย สศท.)

ดัชนีผลผลิตสินค้าเกษตรรายไตรมาส
(คำนวณ โดย สศท.)

หาความสัมพันธ์ระหว่าง GPP ภาคเกษตร (ตัวแปรตาม)
และดัชนีผลผลิต (ตัวแปรอิสระ) โดยใช้แบบจำลองรายไตรมาส

ประมาณการ GPP ภาคเกษตรรายไตรมาส
โดยใช้ดัชนีผลผลิตรายไตรมาสเป็นเครื่องชี้

ผลการประมาณการ
GPP ภาคเกษตรรายไตรมาส

ดุลพินิจของผู้จัดทำ

การเขียนรายงานภาวะเศรษฐกิจการเกษตรรายไตรมาส

การจัดทำรายงานภาวะเศรษฐกิจการเกษตร

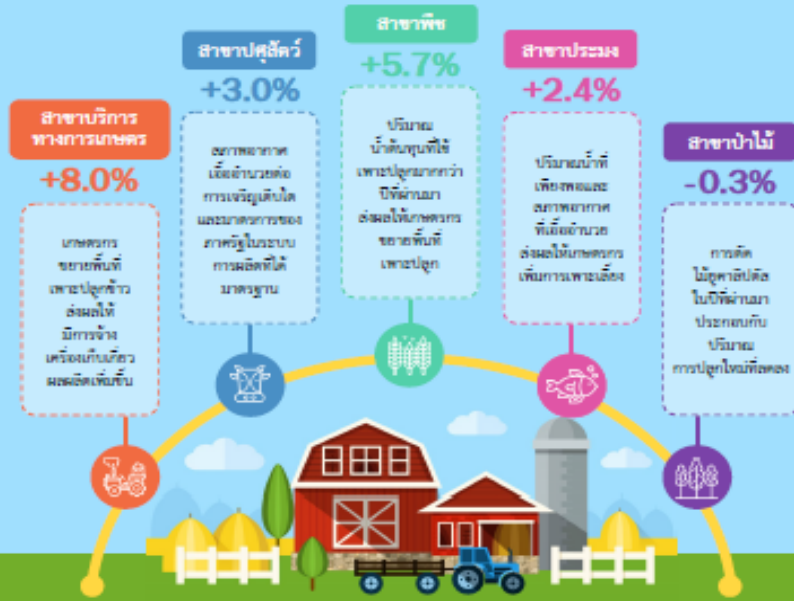
ภาวะเศรษฐกิจการเกษตร ไตรมาส 1 ปี 2562 และแนวโน้มปี 2562 จังหวัด _____

เครื่องชี้ทางด้านเศรษฐกิจการเกษตรไตรมาส 1 ปี 2562

รายการ	ภาคเกษตร			สาขาพืช			สาขาสัตว์			สาขาประมง		
	Q1/61	Q1/62	%Δ	Q1/61	Q1/62	%Δ	Q1/61	Q1/62	%Δ	Q1/61	Q1/62	%Δ
ดัชนีผลผลิตสินค้าเกษตร	100	110.8	10.8	100	112.2	12.2	100	103.3	3.3	100	102.7	2.7
ดัชนีราคาที่ใช้เกษตรกรขายได้	100	102.0	2.0	100	103.6	3.6	100	92.8	-7.2	100	100.5	0.5
ดัชนีรายได้เกษตรกร	100	113.1	13.1	100	116.2	16.2	100	95.8	-4.2	100	103.2	3.2

ไตรมาส 1 ปี 2562 ดัชนีผลผลิตสินค้าเกษตรอยู่ที่ระดับ 110.8 ขาดตัวร้อยละ 10.8 เมื่อเทียบกับปีที่ผ่านมา เนื่องจากผลผลิตสินค้าเกษตรทุกสาขาการผลิตเพิ่มขึ้น ส่วนดัชนีราคาที่ใช้เกษตรกรขายได้อยู่ที่ระดับ 102.0 ขาดตัวร้อยละ 2.0 เนื่องจากราคาสินค้าเกษตรสำคัญเพิ่มขึ้น ได้แก่ ข้าวและมันสำปะหลัง ส่งผลให้ดัชนีรายได้เกษตรกรอยู่ที่ระดับ 113.1 ขาดตัวร้อยละ 13.1

ภาวะเศรษฐกิจการเกษตรไตรมาส 1 ปี 2562 ขยายตัวร้อยละ 6.5



สถานการณ์การผลิตสินค้าเกษตรที่สำคัญในไตรมาส 1 ปี 2562



แนวโน้มภาวะเศรษฐกิจการเกษตรปี 2562

- สภาพอากาศและปริมาณน้ำเอื้ออำนวยต่อการผลิตทางการเกษตร
- ภาครัฐดำเนินนโยบายการเกษตรเพื่อปฏิรูปภาคเกษตรอย่างต่อเนื่อง ส่งผลให้การผลิตทางการเกษตรมีประสิทธิภาพมากขึ้น



ภาคเกษตร
1.3% - 2.3%

สาขาพืช
1.4% - 2.4%

สาขาประมง
0.8% - 1.8%

สาขาป่าไม้
-1.1% - (-0.1)%

สาขาสัตว์
1.0% - 2.0%

สาขาบริการ
1.2% - 2.2%

การพยากรณ์ อาศัยการบูรณาการ 3 แนวคิด

1. พยากรณ์โดยอาศัย **ประสบการณ์ / ความชำนาญ** ทั้งจากผู้พยากรณ์ และ **เจ้าหน้าที่หน่วยงานภาครัฐ** ในการให้ข้อคิดเห็นต่อสถานการณ์การผลิตสินค้า
2. พยากรณ์โดยอาศัย **เหตุการณ์ / หลักฐาน** จากการลงพื้นที่ติดตามสถานการณ์ **รายสินค้า จากแหล่งผลิตสินค้าที่สำคัญ**
3. การพยากรณ์ทางสถิติ โดยใช้ **ข้อมูลอนุกรมเวลา** เป็นเครื่องมือในการพยากรณ์ ซึ่งค่าพยากรณ์นั้นขึ้นอยู่กับความถูกต้องของฐานข้อมูลสารสนเทศของ สศก. ซึ่งเป็นหน่วยงานจัดทำ และเผยแพร่ข้อมูลสถิติการเกษตรของประเทศไทย



การจัดทำรายงานภาวะเศรษฐกิจการเกษตร

การนำไปใช้ประโยชน์

- ใช้รายงานสถานการณ์เศรษฐกิจการเกษตรของจังหวัดและเป็นข้อมูลสำหรับเตือนภัย
- ใช้เป็นเครื่องมือในการเปรียบเทียบภาวะเศรษฐกิจการเกษตร ระดับการพัฒนา และรายได้ระหว่างจังหวัด
- ใช้ในการจัดทำแผนยุทธศาสตร์หรือแผนพัฒนาการเกษตรของจังหวัด
- ใช้เป็นเครื่องมือในการวางแผน/โครงการ กำหนดนโยบายและมาตรการแก้ปัญหาทางด้านการเกษตรของภาครัฐ
- ใช้ในการติดตามประเมินผลการพัฒนาด้านการเกษตรของจังหวัด

เป้าหมาย ตัวชี้วัด ประเด็นการเกษตร
ตามแผนแม่บทภายใต้ยุทธศาสตร์ชาติ 20 ปี
และข้อเสนอแนะ

เป้าหมายและตัวชี้วัดของแผนแม่บทภายใต้ยุทธศาสตร์ชาติ ประเด็น การเกษตร

เป้าหมาย	ตัวชี้วัด	ค่าเป้าหมาย			
		ปี ๒๕๖๑ - ๒๕๖๕	ปี ๒๕๖๖ - ๒๕๗๐	ปี ๒๕๗๑ - ๒๕๗๕	ปี ๒๕๗๖ - ๒๕๘๐
๑. ผลิตภัณฑ์มวลรวมในประเทศในสาขาเกษตรเพิ่มขึ้น	อัตราการขยายตัวของผลิตภัณฑ์มวลรวมในประเทศสาขาเกษตร (เฉลี่ยร้อยละ)	ขยายตัว ร้อยละ ๓.๘	ขยายตัว ร้อยละ ๓.๐	ขยายตัว ร้อยละ ๓.๐	ขยายตัว ร้อยละ ๓.๐
๒. ผลิตภาพการผลิตของภาคเกษตรเพิ่มขึ้น	อัตราผลิตภาพการผลิตของภาคเกษตร (เฉลี่ยร้อยละ)	เพิ่มขึ้น ร้อยละ ๑.๒	เพิ่มขึ้น ร้อยละ ๑.๐	เพิ่มขึ้น ร้อยละ ๑.๒	เพิ่มขึ้น ร้อยละ ๑.๓

เป้าหมายผลิตภัณฑ์มวลรวมในประเทศสาขาเกษตรเพิ่มขึ้น

โดยกำหนดตัวชี้วัดให้ Growth GDP เท่ากับ 3.8 เป็นการประมาณการโดย สศช. ซึ่งเป็นการกำหนดค่าเป้าหมายด้วยการประมาณการในภาพรวมของประเทศ ไม่ได้กำหนดชี้เฉพาะเป็นผลิตภัณฑ์มวลรวมระดับจังหวัด (GPP) ว่าแต่ละจังหวัดจะต้องมี Growth GPP ร้อยละ 3.8 (อ้างอิงข้อมูล : แนวโน้มปี 63 ของ สศช. Growth GDP ภาคเกษตร -3.4 % / แนวโน้มปี 64 ของ สศช. Growth GDP ภาคเกษตร (+1.3)-(+2.3) (หรือ +1.8%) คาดการณ์ไว้ต่ำเนื่องจากสถานการณ์ covid/ ผลกระทบต่อเนื่องจากภัยแล้งในปีที่ผ่านมา ดังนั้น หากต้องการให้ Growth GDP เท่ากับ 3.8 % จะต้องนำค่า Growth GDP 5 ปีมาเฉลี่ย จะทำให้ทราบว่า ในปี 64-65 จะต้องมี Growth GDP เท่าไหร่ ซึ่ง ณ ขณะนี้ คาดว่าต้องขับเคลื่อนนโยบายมาตรการ กิจกรรม ให้ Growth GDP มากกว่า 5 % ให้ได้)

อย่างไรก็ตาม สืบเนื่องจาก ในแต่ละจังหวัดมีสินค้าเกษตรสำคัญแตกต่างกันไป ซึ่งการประมาณการ GDP และ GPP ภาคเกษตร (คิดผลผลิตหน้าฟาร์ม) ในรายสินค้า จะเกี่ยวข้องทั้งทางด้านปริมาณผลผลิต และราคา ซึ่ง Climate Change ส่งผลกระทบมากกับ Q และสถานการณ์ราคาที่ตกต่ำ หรือผันผวน กระทบกับ P เพราะเกี่ยวข้องกับกลไกตลาด ดังนั้น จึงเป็นสิ่งที่ยากหากจะต้องคำนวณ Growth GPP ของแต่ละจังหวัดว่าควรเป็นเท่าไร จึงจะผลักดันให้ Growth GDP ให้ได้ 3.8 %

ส่วนเป้าหมายผลิตภาพการผลิตภาคเกษตรเพิ่มขึ้น

โดยกำหนดตัวชี้วัดอัตราผลิตภาพการผลิตภาคเกษตรเพิ่มขึ้นร้อยละ 1.2 หมายถึง มีสัดส่วนของปริมาณผลผลิต/ปัจจัยการผลิต = 1.2% ตัวชี้วัดนี้ดำเนินการโดย สศช. เช่นกัน ซึ่งเป็นการประมาณการในภาพรวมประเทศ สิ่งที่ทำได้คือ ส่งเสริมการใช้ปัจจัยการผลิตในปริมาณที่เหมาะสมทั้ง ปุ๋ย และน้ำ เพื่อให้ได้ปริมาณผลผลิตมาก ซึ่งจะสะท้อนถึงผลิตภาพการผลิตในสินค้าชนิดนั้นๆ เพิ่มขึ้นด้วย

ข้อเสนอแนะที่สนับสนุนให้ Growth GPP ภาคเกษตร และผลิภาพการผลิตสินค้าเกษตร **เพิ่มขึ้น**

คือ ต้องผลักดัน/ดำเนินกิจกรรม ที่ทำให้มูลค่า $(Y) = P * Q$ เพิ่มขึ้นให้ได้

(ที่มา : ผลการพยากรณ์ภาวะเศรษฐกิจการเกษตร ของ สศก.) ได้แก่

1. เพิ่มประสิทธิภาพการผลิตสินค้าเกษตรที่สำคัญ โดยเพิ่มผลผลิตต่อไร่ ด้วยการปรับปรุงคุณภาพดิน ลดต้นทุนการผลิตและใช้ปัจจัยการผลิตต่างๆในปริมาณที่เหมาะสมเพื่อเพิ่มอัตราผลิตภาพการผลิต **(เป็นการดำเนินกิจกรรมที่ทำให้ปริมาณผลผลิต (Quantity : Q) เพิ่ม)**
2. พัฒนาโครงสร้างพื้นฐาน : โดยสร้าง/ปรับปรุงซ่อมแซมแหล่งกักเก็บน้ำให้เพียงพอและใช้การได้ในพื้นที่ทำการเกษตร อีกทั้งสนับสนุนให้เกษตรกรเพิ่มจำนวนแหล่งน้ำในไร่นาของตนเอง เพราะน้ำเป็นปัจจัยที่มีอิทธิพลต่อปริมาณและคุณภาพของผลผลิต ซึ่งส่งผลต่อรายได้ที่เกษตรกรจะได้รับ **(เป็นการดำเนินกิจกรรมที่ทำให้ปริมาณผลผลิต (Quantity : Q) เพิ่ม)**
3. เพิ่มมูลค่าสินค้าเกษตร : โดยปรับปรุงคุณภาพผลผลิตก่อนจำหน่าย เน้นผลิตตามมาตรฐาน GAP/อินทรีย์ และแปรรูปผลิตภัณฑ์ ส่งเสริมการผลิตสินค้าอัตลักษณ์/GI เพื่อสร้างมูลค่าเพิ่ม **(เป็นการดำเนินกิจกรรมที่ทำให้ ราคา (Price : P) เพิ่ม)**
4. เน้นการตลาดนำการผลิต โดยวางแผนการผลิตและบริหารจัดการสินค้าให้สอดคล้องกับปริมาณความต้องการ (Demand) และช่วงเวลาตลาดต้องการ **(เป็นการดำเนินกิจกรรมที่ทำให้ ราคา (Price : P) เพิ่ม)**

สวัสดี...

