



รายงานภาวะเศรษฐกิจการเกษตร จังหวัดนครราชสีมา

ภาวะเศรษฐกิจการเกษตรปี 2563 และแนวโน้มปี 2564

ROAE Outlook

ภาวะเศรษฐกิจการเกษตร

หน้า

1. ภาพรวมเศรษฐกิจจังหวัด.....	2
2. ปัจจัยที่เกี่ยวข้องกับการผลิตภาคเกษตร.....	2
2.1 ราคาน้ำมัน	
2.2 สถานการณ์น้ำ	
2.3 สถานการณ์ภัยธรรมชาติ	
และโรคแมลง ศัตรูพืชระบาด	
3. เครื่องชี้ทางด้านเศรษฐกิจการเกษตร	3
4. ภาวะเศรษฐกิจการเกษตรปี 2563.....	4
สาขาพืช	
สาขาปศุสัตว์	
สาขาประมง	
สาขาบริการทางการเกษตร	
สาขาป่าไม้	
5. แนวโน้มเศรษฐกิจการเกษตรปี 2564.....	9
สาขาพืช	
สาขาปศุสัตว์	
สาขาประมง	
สาขาบริการทางการเกษตร	
สาขาป่าไม้	
ตารางที่ 1 อัตราการขยายตัวของผลิตภัณฑ์	
มวลรวมภาคเกษตร	
จ.นครราชสีมา.....	10
ตารางที่ 2 ผลผลิตสินค้าเกษตรที่สำคัญ	
(ปีปฏิทิน).....	10
ตารางที่ 3 ราคาที่เกษตรกรขายได้ของสินค้า	
เกษตรที่สำคัญ.....	11

ภาวะเศรษฐกิจการเกษตร ปี 2563 และแนวโน้มปี 2564 จังหวัดนครราชสีมา

ภาวะเศรษฐกิจการเกษตร จังหวัดนครราชสีมา ปี 2563 มีการขยายตัวร้อยละ 2.4 เมื่อเทียบกับปีที่ผ่านมา โดยสาขาพืชขยายตัวร้อยละ 3.2 สาขาปศุสัตว์ขยายตัวร้อยละ 1.1 สาขาการบริการทางการเกษตรขยายตัวร้อยละ 2.9 สาขาป่าไม้ขยายตัวร้อยละ 0.1 ในขณะที่สาขาประมงหดตัวร้อยละ 0.5 โดยมีปัจจัยสำคัญที่ส่งผลกระทบต่อภาคเกษตร ได้แก่ เกษตรกรมีการวางแผนการผลิต โดยเฉพาะการปลูกพืชในพื้นที่ที่เหมาะสมสอดคล้องกับความต้องการของตลาด ส่งผลให้ดัชนีผลผลิตสินค้าเกษตรปี 2563 เพิ่มขึ้นร้อยละ 3.5 เมื่อเทียบกับปีที่ผ่านมา โดยเฉพาะสาขาพืชที่มีปริมาณผลผลิตข้าวนาปี และข้าวโพดเลี้ยงสัตว์ เพิ่มขึ้น ในขณะที่ดัชนีราคาสินค้าเกษตรลดลงร้อยละ 9.2 ส่งผลให้ดัชนีรายได้ภาคเกษตรลดลงร้อยละ 6.0

แนวโน้มเศรษฐกิจการเกษตรปี 2564 คาดว่าจะหดตัวอยู่ในช่วงร้อยละ (-7.1)-(-6.1) โดยสาขาพืชหดตัวอยู่ในช่วงร้อยละ (-9.3) – (-8.3) สาขาการบริการทางการเกษตรหดตัวอยู่ในช่วงร้อยละ (-1.4)-(-0.4) สาขาปศุสัตว์หดตัวอยู่ในช่วงร้อยละ (-5.2) – (-4.2) สาขาป่าไม้ขยายตัวอยู่ในช่วงร้อยละ (-0.9)- 0.1 ในขณะที่สาขาประมงขยายตัวอยู่ในช่วงร้อยละ 1.5- 2.5 โดยยังมีปัจจัยสำคัญที่คาดว่าจะส่งผลกระทบต่อภาคเกษตร ได้แก่ การเปลี่ยนแปลงของสภาพภูมิอากาศ สถานการณ์การแพร่ระบาดของโรคติดเชื้อไวรัสโคโรนา-19 (COVID-19) ที่ยังคงยืดเยื้อ ภาวะภัยแล้ง ปัญหาโรคระบาดต่างๆ อย่างไรก็ตาม กระทรวงเกษตรและสหกรณ์ได้ให้ความสำคัญต่อการแก้ไขปัญหาภาคเกษตร โดยมีการดำเนินนโยบายด้านการเกษตรที่ต่อเนื่อง ทั้งการบริหารจัดการน้ำ การพัฒนา Smart Farmer และ Young Smart Farmer การจัดทำฐานข้อมูลขนาดใหญ่ (Big Data) การส่งเสริมการรวมกลุ่ม การใช้หลักการตลาดนำการผลิต มีการวางแผนการผลิตและการใช้ปัจจัยการผลิตอย่างเหมาะสม ซึ่งช่วยลดต้นทุน ทำให้เกษตรกรมีรายได้ที่มีเสถียรภาพมากขึ้น



1. ภาพรวมเศรษฐกิจจังหวัด

ผลิตภัณฑ์มวลรวมจังหวัด ณ ราคาประจำปี ของจังหวัดนครราชสีมา ปี 2557 มีมูลค่า 245,248 ล้านบาท ประกอบด้วย ภาคเกษตร มูลค่า 42,204 ล้านบาท และนอกภาคเกษตรมูลค่า 203,044 ล้านบาท โดยมีสาขาอุตสาหกรรม เป็นสาขาการผลิตหลัก ในการขับเคลื่อนเศรษฐกิจของจังหวัด คิดเป็นสัดส่วนร้อยละ 29.5 รองลงมา คือ สาขาเกษตรกรรม การป่าไม้ และการประมง มีสัดส่วนร้อยละ 17.2 สาขาการขนส่งขายปลีกมีสัดส่วนร้อยละ 12.2 สาขาการศึกษา มีสัดส่วนร้อยละ 8.7 และสาขาอื่น ๆ มีสัดส่วนรวมกันร้อยละ 32.4

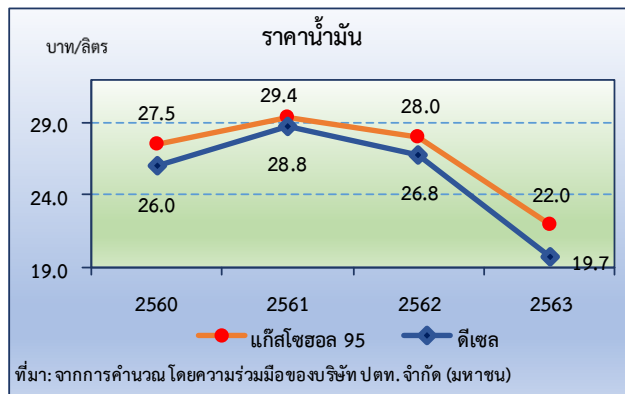
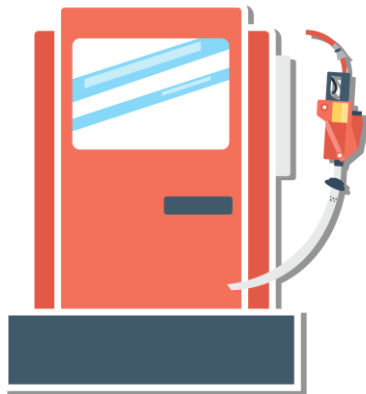
โครงสร้างการผลิตหลักของจังหวัดนครราชสีมา ประกอบด้วย สาขาอุตสาหกรรม สาขาเกษตรกรรม การป่าไม้ และการประมง สาขาการขนส่งขายปลีกเป็นสำคัญ โดยมีสินค้าหลักในการขับเคลื่อนเศรษฐกิจ คือ น้ำมันสำเร็จรูป ข้าวนาปี ข้าวโพดเลี้ยงสัตว์ อ้อยโรงงาน สุก รังแก เนื้อ ไก่เนื้อ และไข่ไก่ แสดงให้เห็นว่าสาขาเกษตรกรรม การป่าไม้ และการประมง มีความสำคัญต่อการเจริญเติบโตทางด้านเศรษฐกิจของจังหวัดนครราชสีมาเป็นอย่างมาก ดังนั้นจึงให้ความสำคัญกับภาคการเกษตร โดยเฉพาะ น้ำมันสำเร็จรูปโรงงาน และอุตสาหกรรมที่เกี่ยวข้องกับการผลิตอาหาร และเครื่องดื่ม ตั้งแต่ต้นน้ำ กลางน้ำ ปลายน้ำ เพื่อพัฒนาอย่างครบวงจรและเพิ่มขีดความสามารถในการแข่งขัน นอกจากนี้ นโยบายทางด้านเกษตรอื่น ๆ อาทิ นโยบายการประกันราคา สินค้าเกษตร ยังเป็นส่วนสำคัญที่ส่งผลต่อการเจริญเติบโตทางเศรษฐกิจของจังหวัด

สาขาการผลิตทางการเกษตรที่สำคัญของจังหวัดนครราชสีมา ในปี 2563 ได้แก่ สาขาพืช ซึ่งมีสัดส่วนถึงร้อยละ 59.5 ของผลิตภัณฑ์ภาคเกษตร หรือ GPP ภาคเกษตร รองลงมา คือ สาขาปศุสัตว์ สาขาประมง สาขาบริการทางการเกษตร และสาขาป่าไม้ คิดเป็นร้อยละ 29.9 6.6 3.9 และ 0.1 ตามลำดับ

2. ปัจจัยที่เกี่ยวข้องกับการผลิตภาคเกษตร

2.1 ราคาน้ำมัน

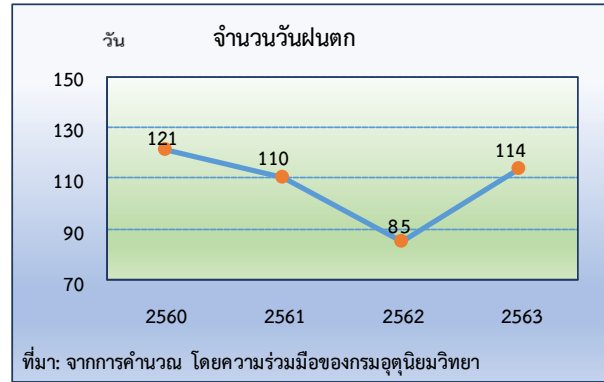
ในปี 2563 ราคาน้ำมันแก๊สโซฮอล์ 95 ของจังหวัดนครราชสีมา เฉลี่ยอยู่ที่ 22.0 บาทต่อลิตร ลดลงร้อยละ 21.4 จากปี 2562 ซึ่งอยู่ที่ 28.0 บาทต่อลิตร ขณะที่ราคาน้ำมันดีเซลเฉลี่ยอยู่ที่ 19.7 บาทต่อลิตร ลดลงร้อยละ 26.5 จากปี 2562 ซึ่งอยู่ที่ 26.8 บาทต่อลิตร เนื่องจากตลาดน้ำมันยังมีอุปทานส่วนเกินอยู่ โดยปัจจัยกดดันหลักมาจากสถานการณ์ การแพร่ระบาดของโรคติดเชื้อไวรัสโคโรนา-19 (COVID-19) ที่แพร่ระบาดไปทั่วโลก ทำให้เศรษฐกิจโลกมีแนวโน้มชะลอตัวซึ่งเป็นปัจจัยลบต่อความต้องการน้ำมันจากสถานการณ์ดังกล่าว กระทรวงพลังงานจึงได้ปรับราคาน้ำมันให้สอดคล้องกับสถานการณ์น้ำมันในตลาดโลก





2.2 สถานการณ์น้ำ

จำนวนวันฝนตกในจังหวัดนครราชสีมา ปี 2563 เฉลี่ย 114 วัน เพิ่มขึ้นจากปี 2562 ซึ่งอยู่ที่ 85 วัน หรือเพิ่มขึ้นร้อยละ 34.1 ในขณะที่ปริมาณน้ำฝนมีปริมาณ 1,457.0 มิลลิเมตร เพิ่มขึ้นจากปี 2562 ที่มีปริมาณ 650.1 มิลลิเมตร หรือเพิ่มขึ้นร้อยละ 124.1 เนื่องจากสภาพภูมิอากาศเปลี่ยนแปลง (Climate Change)

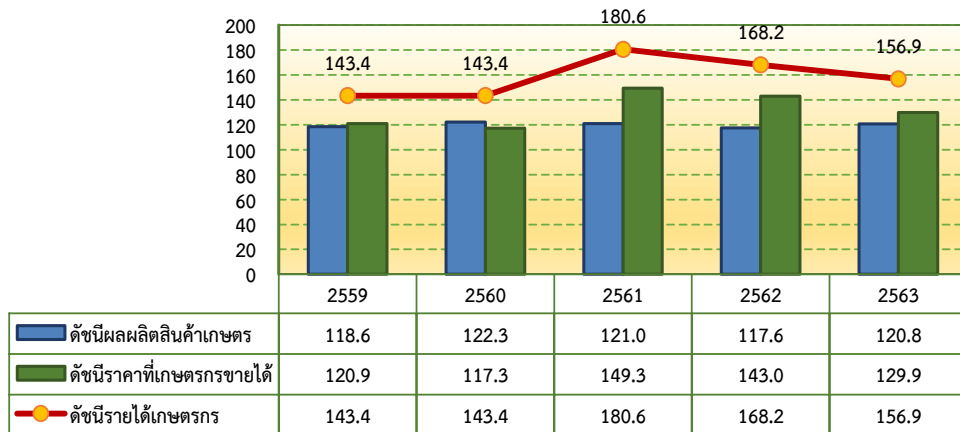


2.3 สถานการณ์ภัยธรรมชาติ และโรคแมลง ศัตรูพืชระบาด

- การเปลี่ยนแปลงของสภาพภูมิอากาศ (Climate Change) ส่งผลให้อุณหภูมิเพิ่มสูงขึ้น ฝนทิ้งช่วงยาวนาน เกิดภาวะภัยแล้ง
- สถานการณ์การระบาดของโรคไหม้คอรวงข้าว ในพื้นที่แหล่งผลิตข้าวที่สำคัญ
- สถานการณ์การระบาดของโรคใบด่างมันสำปะหลัง ในพื้นที่แหล่งผลิตมันสำปะหลังที่สำคัญ

3. เครื่องชี้ทางด้านเศรษฐกิจการเกษตร

ดัชนีผลผลิตสินค้าเกษตร ดัชนีราคาที่เกษตรกรขายได้ และดัชนีรายได้เกษตรกร



ที่มา: จากการคำนวณ

จากกราฟแสดงให้เห็นว่า ดัชนีผลผลิตสินค้าเกษตรจังหวัดนครราชสีมา ปี 2563 อยู่ที่ระดับ 120.8 เพิ่มขึ้นร้อยละ 2.7 จากปีที่ผ่านมา ซึ่งอยู่ที่ระดับ 117.6 ส่วนดัชนีราคาที่เกษตรกรขายได้อยู่ที่ระดับ 129.9 ลดลงร้อยละ 9.2 จากปีที่ผ่านมา ซึ่งอยู่ที่ระดับ 143.0 จากราคาสินค้าหลายชนิดที่ลดลง ได้แก่ มันสำปะหลัง และอ้อยโรงงาน ส่งผลให้ดัชนีรายได้เกษตรกรอยู่ที่ระดับ 156.9 ลดลงร้อยละ 6.8 จากปีที่ผ่านมา ซึ่งอยู่ที่ระดับ 168.2



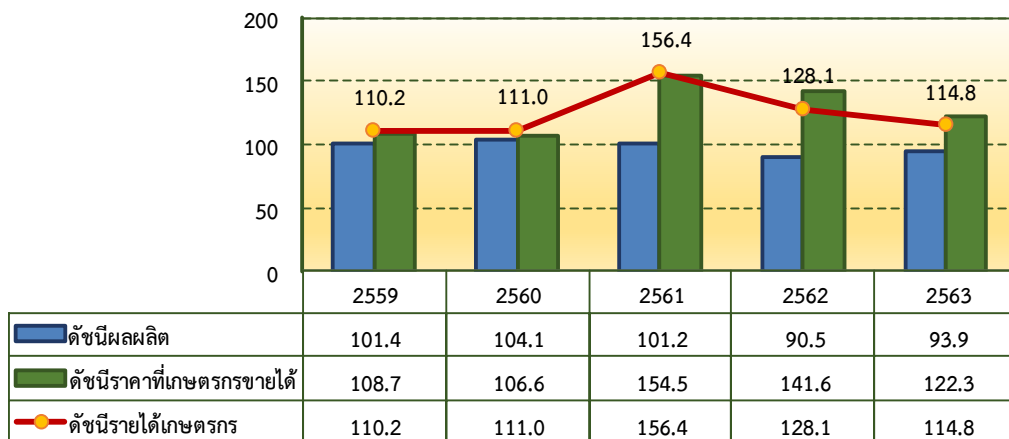
4. ภาวะเศรษฐกิจการเกษตร ปี 2563

การประมาณการอัตราการขยายตัวของภาวะเศรษฐกิจการเกษตรจังหวัดนครราชสีมา ได้พิจารณาจากปัจจัยต่าง ๆ ที่เกี่ยวข้องกับการผลิตภาคเกษตรดังกล่าวข้างต้น อาทิ ต้นทุนการผลิตไม่เปลี่ยนแปลงมากนัก สภาพภูมิอากาศทั่วไปยังคงค่อนข้างปกติ ส่งผลให้ภาวะเศรษฐกิจการเกษตรของจังหวัดนครราชสีมา ในปี 2563 ขยายตัวร้อยละ 2.4 เมื่อเทียบกับปี 2562 โดยสาขาพืชขยายตัวร้อยละ 3.2 สาขาปศุสัตว์ขยายตัวร้อยละ 1.1 สาขาป่าไม้ขยายตัวร้อยละ 0.1 และสาขาการบริการทางการเกษตรขยายตัวร้อยละ 2.9 ส่วนสาขาประมงหดตัวร้อยละ 0.5 สำหรับรายละเอียดในแต่ละสาขา มีดังนี้

❖ สาขาพืช

ปริมาณการผลิตพืชในปี 2563 ขยายตัวเมื่อเทียบกับปี 2562 โดยดัชนีผลผลิตอยู่ที่ระดับ 93.9 เพิ่มขึ้นร้อยละ 3.7 จากปี 2562 ซึ่งอยู่ที่ระดับ 90.5 ขณะที่ดัชนีราคาพืชที่เกษตรกรขายได้โดยเฉลี่ยอยู่ที่ระดับ 122.3 ลดลงร้อยละ 13.6 จากปี 2562 ซึ่งอยู่ที่ระดับ 141.6 ส่งผลให้ดัชนีรายได้ของสาขาพืชลดลงมาอยู่ที่ระดับ 114.8 หรือลดลงร้อยละ 10.4 จากปี 2562 ซึ่งอยู่ที่ระดับ 128.1

ดัชนีผลผลิต ดัชนีราคาที่เกษตรกรขายได้ และดัชนีรายได้เกษตรกร สาขาพืช



ที่มา: จากการคำนวณ

ภาวะการผลิตสาขาพืชปี 2563 มีผลผลิตพืชที่สำคัญ ได้แก่ ข้าวนาปี และข้าวโพดเลี้ยงสัตว์ ผลิตเพิ่มขึ้นร้อยละ 18.8 และ 29.8 ตามลำดับ เนื่องจากเกษตรกรมีการวางแผนการผลิต โดยเฉพาะปลูกพืชในพื้นที่ที่เหมาะสม ประกอบกับสถานการณ์ภัยแล้งส่งผลกระทบต่อผลผลิตพืชไม่มากนัก ส่งผลให้สาขาพืชในปี 2563 ขยายตัวร้อยละ 3.2



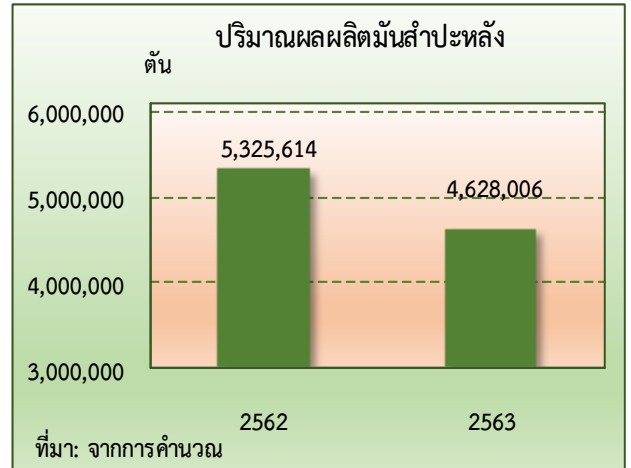
❖ มันสำปะหลัง

ภาวะการผลิต

ปริมาณผลผลิตมันสำปะหลัง ปี 2563 เท่ากับ 4,628,006 ตัน ลดลงจากปีที่ผ่านมา ซึ่งมีผลผลิต 5,325,614 ตัน หรือลดลงร้อยละ 13.1 เนื่องจากประสบปัญหาภัยแล้ง ฝนทิ้งช่วง ส่งผลให้มันสำปะหลังชะงักการเจริญเติบโต หัวมันโตไม่เต็มที่ มีการปลุกซ่อม/ปลุกใหม่ทดแทนต้นมันที่แล้งตาย ส่งผลให้ผลผลิตต่อไร่ลดลง

ระดับราคา

ปี 2563 ราคามันสำปะหลังที่เกษตรกรขายได้เฉลี่ย กิโลกรัมละ 1.66 บาท โดยลดลงจากปีที่ผ่านมาร้อยละ 17.4 ซึ่งมีราคาเฉลี่ย อยู่ที่กิโลกรัมละ 2.01 บาท เนื่องจากราคาส่งออกปรับตัวลดลง เมื่อเทียบกับปีที่ผ่านมา ประกอบกับคุณภาพหัวมันสำปะหลังไม่ดื่กจากภาวะภัยแล้งที่ทำให้เชื้อแป้งในหัวมันสำปะหลังลดลง



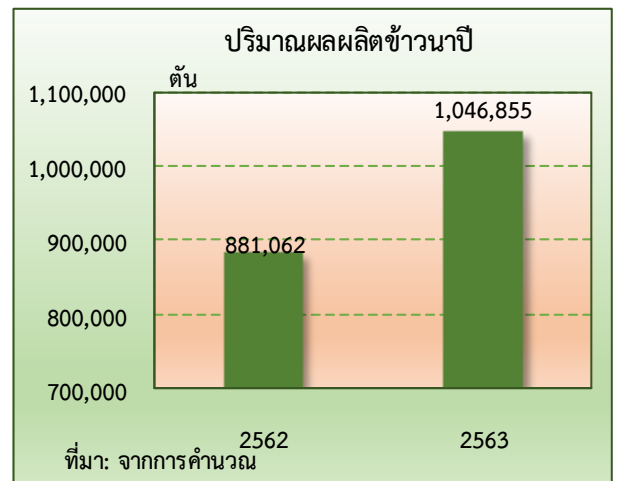
❖ ข้าวนาปี

ภาวะการผลิต

ปริมาณผลผลิตข้าวนาปี ปี 2563 เท่ากับ 1,046,855 ตัน เพิ่มขึ้นจากปีที่ผ่านมาซึ่งผลิตได้ 881,062 ตัน หรือเพิ่มขึ้นร้อยละ 18.8 เนื่องจากภาครัฐมีมาตรการสนับสนุนช่วยเหลือเกษตรกรผู้ปลูกข้าว เช่น โครงการประกันรายได้ ใจให้เกษตรกรขยายพื้นที่ปลูกในนาที่เคยปล่อยว่างไว้

ระดับราคา

ปี 2563 ราคาข้าวนาปี ที่เกษตรกรขายได้ เฉลี่ยอยู่ที่ตันละ 13,447.83 บาท โดยลดลงจากปีที่ผ่านมาร้อยละ 14.7 ซึ่งมีราคาเฉลี่ยตันละ 15,758.08 บาท เนื่องจากได้รับผลกระทบจากการระบาดของโรคติดเชื้อไวรัสโคโรนา-19 (COVID-19) ส่งผลให้กำลังซื้อข้าวจากประเทศคู่ค้าลดลง



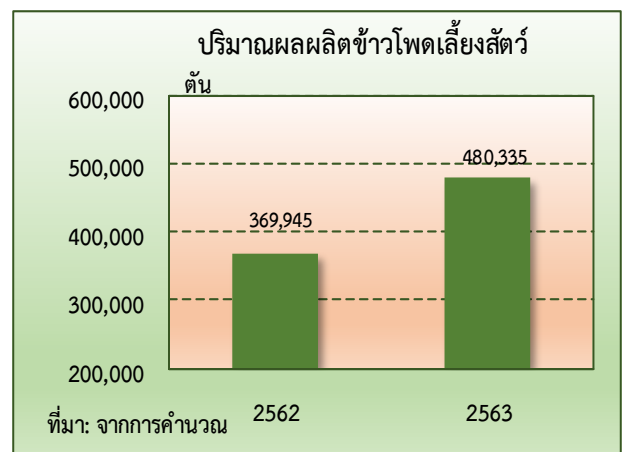
❖ ข้าวโพดเลี้ยงสัตว์

ภาวะการผลิต

ปริมาณผลผลิตข้าวโพดเลี้ยงสัตว์ ปี 2563 เท่ากับ 480,335 ตัน เพิ่มขึ้นจากปีที่ผ่านมาซึ่งผลิตได้ 369,945 ตัน หรือเพิ่มขึ้นร้อยละ 29.8 เนื่องจากมีปริมาณน้ำเพียงพอในการเพาะปลูกช่วงฤดูแล้ง ส่งผลให้พื้นที่ที่เคยปล่อยว่างกลับมาปลูกข้าวโพดเลี้ยงสัตว์ ทำให้ข้าวโพดเลี้ยงสัตว์เจริญเติบโตได้ดีส่งผลให้ผลผลิตรวมเพิ่มขึ้น

ระดับราคา

ปี 2563 ราคาข้าวโพดเลี้ยงสัตว์ที่เกษตรกรขายได้ ณ ความชื้น 14.5% เฉลี่ยอยู่ที่กิโลกรัมละ 8.32 บาท ลดลงจากปีที่ผ่านมาซึ่งมีราคาเฉลี่ยกิโลกรัมละ 8.51 บาท หรือลดลงร้อยละ 2.2 เนื่องจากมีโครงการประกันราคาข้าวโพดเลี้ยงสัตว์





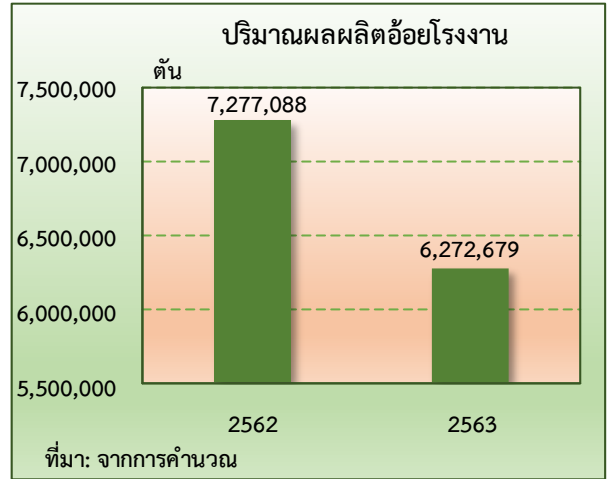
❖ อ้อยโรงงาน

ภาวะการผลิต

ปริมาณผลผลิตอ้อยโรงงาน ปี 2563 เท่ากับ 6,272,679 ตัน ลดลงจากปีที่ผ่านมาซึ่งผลิตได้ 7,277,088 ตัน หรือลดลงร้อยละ 13.8 เนื่องจากราคาในปีที่ผ่านมามีแนวโน้มลดลงอย่างต่อเนื่องทำให้เกษตรกรปรับเปลี่ยนไปปลูกพืชชนิดอื่นที่ให้ผลตอบแทนสูงกว่า

ระดับราคา

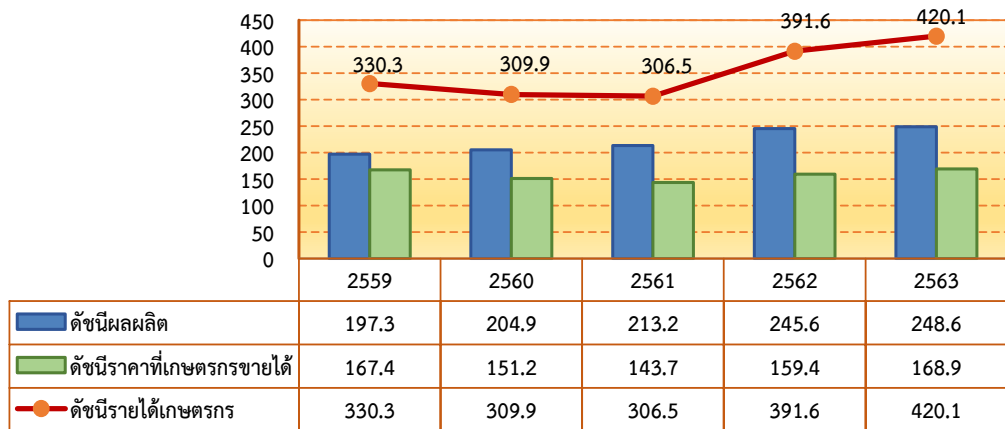
ปี 2563 ราคาอ้อยโรงงานที่เกษตรกรขายได้ เฉลี่ยอยู่ที่ตันละ 692.58 บาทโดยลดลงจากปีที่ผ่านมาร้อยละ 0.6 ซึ่งมีราคาเฉลี่ยตันละ 696.50 บาท เนื่องจากราคาส่งออกปรับตัวลดลงเมื่อเทียบกับปีที่ผ่านมา เป็นไปตามกลไกตลาด



❖ สาขาปศุสัตว์

ผลผลิตปศุสัตว์ปี 2563 ขยายตัวเมื่อเทียบกับปี 2562 โดยดัชนีผลผลิตเฉลี่ยปี 2563 อยู่ที่ระดับ 248.6 เพิ่มขึ้นร้อยละ 1.2 จากปี 2562 ซึ่งอยู่ที่ระดับ 245.6 ขณะที่ดัชนีราคาสินค้าปศุสัตว์ที่เกษตรกรขายได้โดยเฉลี่ยอยู่ที่ระดับ 168.9 เพิ่มขึ้นร้อยละ 6.1 จากปี 2562 ซึ่งอยู่ที่ระดับ 159.4 ส่งผลให้ดัชนีรายได้เกษตรกรรายได้เกษตรกรสาขาปศุสัตว์อยู่ที่ระดับ 420.1 เพิ่มขึ้นร้อยละ 7.3 จากปี 2562 ซึ่งอยู่ที่ระดับ 391.6

ดัชนีผลผลิต ดัชนีราคาที่เกษตรกรขายได้ และดัชนีรายได้เกษตรกร สาขาปศุสัตว์



ที่มา: จากการคำนวณ

การผลิตสาขาปศุสัตว์ปี 2563 ขยายตัวร้อยละ 1.1 เมื่อเทียบกับปี 2562 เนื่องจากเกษตรกรผู้เลี้ยงสัตว์ มีการปรับระบบการเลี้ยงเข้าสู่ระบบมาตรฐานฟาร์มมีการเฝ้าระวังควบคุมโรคระบาดสัตว์เป็นอย่างดี ประกอบกับเจ้าหน้าที่ของหน่วยงานที่เกี่ยวข้องในระดับพื้นที่ให้ความช่วยเหลือดูแล ให้คำปรึกษาแนะนำอย่างทั่วถึงทำให้ระบบการผลิตปศุสัตว์มีประสิทธิภาพมากขึ้น นอกจากนี้ตลาดทั้งในและต่างประเทศยังมีความต้องการเพิ่มขึ้นอย่างต่อเนื่อง



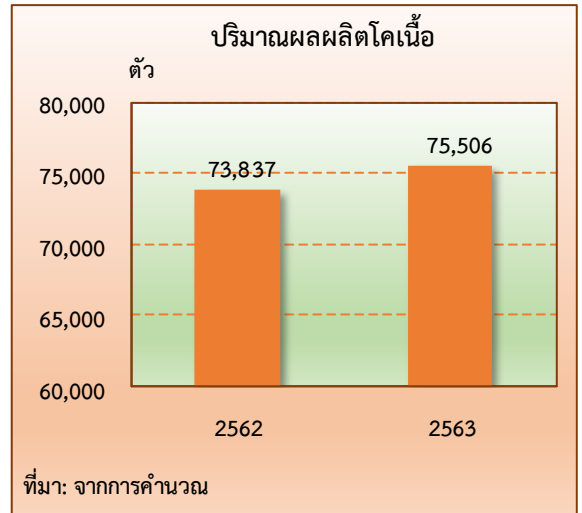
❖ **โคเนื้อ**

ภาวะการผลิต

การผลิตโคเนื้อมีการขยายตัวเพิ่มขึ้นตามความต้องการบริโภคที่เพิ่มขึ้น โดยปี 2563 มีปริมาณการผลิตโคเนื้อมีชีวิต 75,506 ตัว เพิ่มขึ้นจากปี 2562 ที่มีปริมาณการผลิต 73,837 ตัว หรือเพิ่มขึ้นร้อยละ 2.3 เนื่องจาก นโยบายของรัฐบาลในปีที่ผ่านมาที่มีการส่งเสริมให้เกษตรกรเลี้ยงโคเนื้อ เช่น โครงการโคเนื้อสร้างอาชีพ ส่งผลให้เกษตรกรเลี้ยงโคเนื้อเพิ่มขึ้น

ระดับราคา

ในปี 2563 ราคาโคเนื้อเฉลี่ยอยู่ที่ตัวละ 33,400.00 บาท เพิ่มขึ้นร้อยละ 17.1 จากปี 2562 ที่มีราคาเฉลี่ยตัวละ 28,518.75 บาท เนื่องจากยังคงมีความต้องการบริโภคอย่างต่อเนื่องทั้งจากตลาดในประเทศและต่างประเทศ



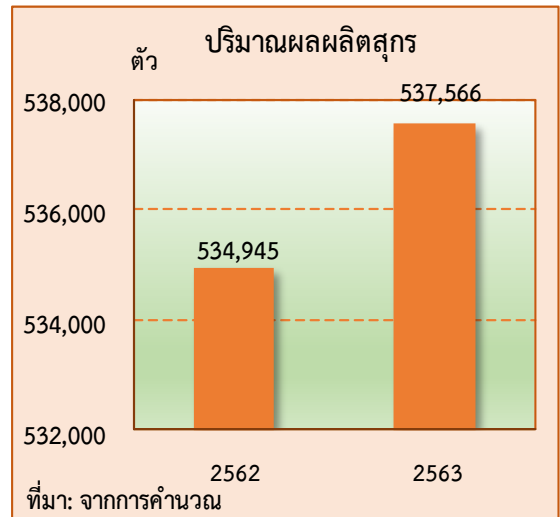
❖ **สุกร**

ภาวะการผลิต

การผลิตสุกรมีการขยายตัว โดยในปี 2563 มีปริมาณการผลิตสุกรมีชีวิต 537,566 ตัว เพิ่มขึ้นจากปีที่ผ่านมา ที่มีปริมาณการผลิต 534,945 ตัว หรือเพิ่มขึ้นร้อยละ 0.5 เนื่องจากความต้องการบริโภคอย่างต่อเนื่องของตลาด ประกอบกับเกษตรกรมีการบริหารจัดการฟาร์มที่ดี มีการป้องกันโรคระบาดในสุกรได้อย่างมีประสิทธิภาพส่งผลให้เกษตรกรเลี้ยงสุกรเพิ่มขึ้น

ระดับราคา

ปี 2563 ราคาสุกรน้ำหนักต่ำกว่า 100 กิโลกรัม ที่เกษตรกรขายได้เฉลี่ยอยู่ที่กิโลกรัมละ 64.95 บาท ลดลงร้อยละ 0.3 จากปีที่ผ่านมา ที่มีราคาเฉลี่ยกิโลกรัมละ 65.13 บาท ถึงแม้ว่าราคาสุกร จะปรับตัวลดลงเพียงเล็กน้อย แต่ปริมาณการผลิตยังคงเพิ่มขึ้นอย่างต่อเนื่อง ทำให้ราคาที่เกษตรกรขายได้เปลี่ยนแปลงไม่มากนัก



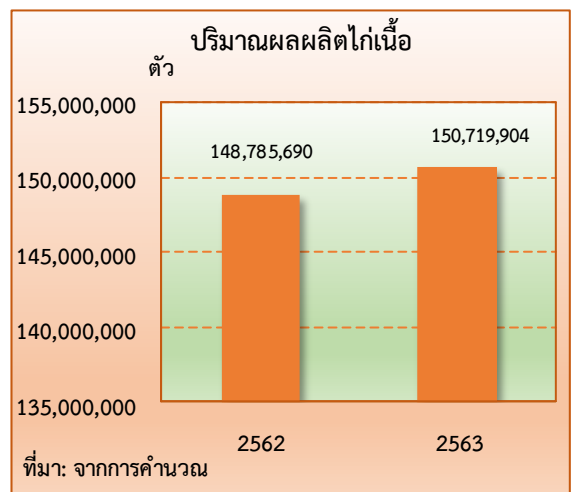
❖ **ไก่เนื้อ**

ภาวะการผลิต

ปริมาณการผลิตไก่เนื้อปี 2563 มีการขยายตัวเมื่อเทียบกับปี 2562 โดยเพิ่มขึ้นจาก 148,785,690 ตัว เป็น 150,719,904 ตัว หรือเพิ่มขึ้นร้อยละ 1.3 เนื่องจากความนิยมของผู้บริโภคที่รักสุขภาพหันมาบริโภคเนื้อสัตว์ที่มีไขมันต่ำ ให้โปรตีนสูง และเนื้อไก่ยังมีราคาถูกเมื่อเทียบกับเนื้อสัตว์ประเภทอื่น ๆ ทำให้ผู้เลี้ยงเพิ่มผลผลิตเพื่อตอบสนองความต้องการบริโภคที่มากขึ้น

ระดับราคา

ในปี 2563 ราคาไก่รุ่นพันธุ์เนื้อที่เกษตรกรขายได้เฉลี่ยอยู่ที่กิโลกรัมละ 37.13 บาท เพิ่มขึ้นจากปี 2562 ที่มีราคาเฉลี่ยอยู่ที่กิโลกรัม ละ 36.51 บาท หรือเพิ่มขึ้นร้อยละ 1.7 เนื่องจากความต้องการของตลาดเพื่อการบริโภคและการส่งออกที่เพิ่มขึ้น





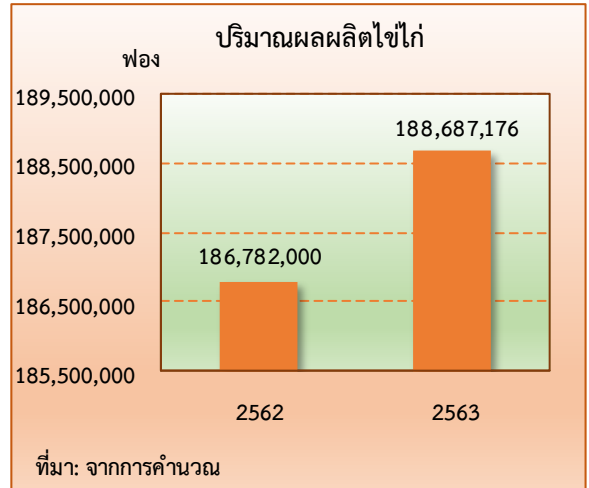
❖ **ไข่ไก่**

ภาวะการผลิต

การผลิตไข่ไก่มีการขยายตัว โดยปี 2563 มีปริมาณการผลิตไข่ไก่ 188.69 ล้านฟอง เพิ่มขึ้นจากปี 2562 ที่มีปริมาณการผลิต 186.78 ล้านฟอง หรือเพิ่มขึ้นร้อยละ 1.0 เนื่องจากจำนวนแม่ไก่ในระบบมีอยู่มาก เกษตรกรมีการจัดการฟาร์มที่ดีมีประสิทธิภาพ ประกอบภาครัฐมีการรณรงค์ส่งเสริมการบริโภคไข่ไก่เพิ่มขึ้น

ระดับราคา

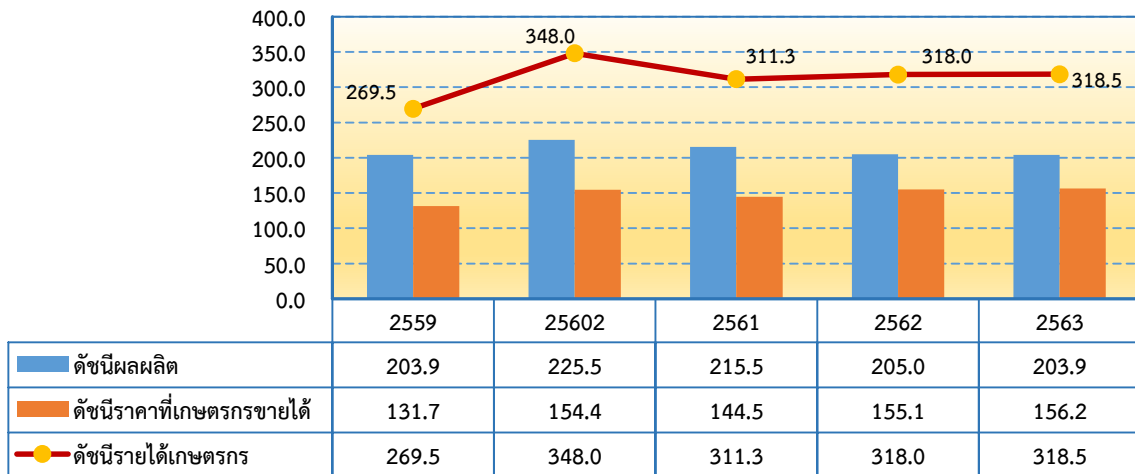
ในปี 2563 ราคาไข่ไก่ที่เกษตรกรขายได้เฉลี่ยอยู่ที่ฟองละ 3.32 บาท เพิ่มขึ้นร้อยละ 10.7 จากปี 2562 ที่มีราคาเฉลี่ยฟองละ 3.00 บาท ทั้งนี้เนื่องจากมาตรการรักษาเสถียรภาพราคาไข่ไก่ภายในประเทศ



❖ **สาขาประมง**

ผลผลิตประมงจังหวัดนครราชสีมา ปี 2563 หดตัวเมื่อเทียบกับปี 2562 โดยดัชนีผลผลิตเฉลี่ยอยู่ที่ระดับ 203.9 ลดลงร้อยละ 0.5 จากปี 2562 ซึ่งอยู่ที่ระดับ 205.0 ขณะที่ดัชนีราคาสินค้าประมงที่เกษตรกรขายได้โดยเฉลี่ยอยู่ที่ระดับ 156.2 เพิ่มขึ้นร้อยละ 0.7 จากปี 2562 ซึ่งอยู่ที่ระดับ 155.1 ส่งผลให้ดัชนีรายได้เกษตรกรสาขาประมงอยู่ที่ระดับ 318.5 เพิ่มขึ้นร้อยละ 0.5 จากปี 2562 ซึ่งอยู่ที่ระดับ 318.0

ดัชนีผลผลิต ดัชนีราคาที่เกษตรกรขายได้ และดัชนีรายได้เกษตรกร สาขาประมง



ที่มา: จากการคำนวณ

ภาวะการผลิตสาขาประมงจังหวัดนครราชสีมา ปี 2563 หดตัวร้อยละ 0.5 เมื่อเทียบกับปี 2562 เนื่องจากผลกระทบจากปัญหาภัยแล้ง ฝนทิ้งช่วงยาวนาน ทำให้ปริมาณน้ำในแม่น้ำสายหลัก และแหล่งน้ำตามธรรมชาติลดลง ส่งผลให้การเพาะเลี้ยงปลาในกระชัง และการจับสัตว์น้ำตามธรรมชาติลดลง



❖ สาขาบริการทางการเกษตร

ในปี 2563 สาขาบริการทางการเกษตรจังหวัดนครราชสีมา ขยายตัวร้อยละ 2.9 ซึ่งเป็นผลจากการจ้างบริการเตรียมดินและเก็บเกี่ยวเพิ่มขึ้น เนื่องจากพื้นที่เพาะปลูกข้าวเพิ่มขึ้น นอกจากนี้เกษตรกรยังมีการรวมกลุ่มเพื่อใช้เครื่องจักรกลทางการเกษตรทดแทนแรงงานเพิ่มขึ้น



❖ สาขาป่าไม้

ในปี 2563 สาขาป่าไม้จังหวัดนครราชสีมา ขยายตัวร้อยละ 0.1 เนื่องจากกรมป่าไม้มีโครงการส่งเสริมการปลูกไม้โตเร็ว เช่น ยูคาลิปตัส โดยเกษตรกรที่เข้าร่วมโครงการ จะได้รับการสนับสนุนค่าใช้จ่ายเงินลงทุนในการปลูกและดูแลรักษา เกษตรกรจึงขยายพื้นที่ปลูกส่งผลให้ปริมาณผลผลิตไม้ยูคาลิปตัสมากขึ้น

5. แนวโน้มเศรษฐกิจการเกษตร ปี 2564

เศรษฐกิจการเกษตรจังหวัดนครราชสีมา ในปี 2564 คาดว่าจะหดตัวอยู่ในช่วงร้อยละ (-7.1)-(-6.1) โดยสาขาพืชหดตัวอยู่ในช่วงร้อยละ (-9.3) – (-8.3) สาขาการบริการทางการเกษตรหดตัวอยู่ในช่วงร้อยละ (-1.4)-(-0.4) สาขาปศุสัตว์หดตัวอยู่ในช่วงร้อยละ (-5.2) – (-4.2) สาขาป่าไม้ขยายตัวอยู่ในช่วงร้อยละ (-0.9)- 0.1 ในขณะที่สาขาประมงขยายตัวอยู่ในช่วงร้อยละ 1.5 – 2.5 โดยยังมีปัจจัยสำคัญที่คาดว่าจะส่งผลกระทบต่อภาคเกษตร

❖ สาขาพืช

ภาวะการผลิตสาขาพืช ปี 2564 คาดว่าจะหดตัวอยู่ในช่วงร้อยละ (-9.3)-(-8.3) โดยคาดว่าผลผลิตข้าวนาปี ข้าวโพดเลี้ยงสัตว์ และมันสำปะหลังจะลดลงจากปี 2563 เนื่องจากยังคงมีปัจจัยที่อาจส่งผลกระทบต่อการผลิตพืชในปี 2564 ซึ่งส่วนใหญ่ยังคงเป็นปัจจัยที่ต่อเนื่องมาจากช่วงปีที่ผ่านมา ได้แก่ ปัญหาโรคพืชและแมลงระบาด ราคาปัจจัยการผลิต เช่น ปุ๋ย สารปราบศัตรูพืชมีการปรับตัวสูงขึ้น และภัยธรรมชาติที่ไม่สามารถควบคุมได้ รวมถึงสถานการณ์การแพร่ระบาดของโรคติดเชื้อไวรัสโคโรนา-19 (Covid-19) ที่ยังคงยืดเยื้อ

❖ สาขาปศุสัตว์

ภาวะการผลิตสาขาปศุสัตว์ปี 2564 คาดว่าจะหดตัวอยู่ในช่วงร้อยละ (-5.2)-(-4.2) จากปริมาณการผลิตโดยเฉพาะไก่เนื้อ โคเนื้อ และไข่ไก่มีแนวโน้มลดลง เนื่องจากยังต้องมีการติดตามสถานการณ์ด้านสภาพอากาศที่อาจแปรปรวน การเกิดโรคระบาดในสัตว์ รวมทั้งราคาน้ำมัน และวัตถุดิบอาหารสัตว์ที่อาจส่งผลกระทบต่อต้นทุนการผลิตสินค้าปศุสัตว์ได้

❖ สาขาประมง

ภาวะการผลิตสาขาประมงปี 2564 คาดว่าจะขยายตัวเพิ่มขึ้นอยู่ในช่วงร้อยละ 1.5-2.5 เนื่องจากมีการวางแผนการผลิตให้สอดคล้องกับความต้องการของตลาดมากขึ้น

❖ สาขาบริการทางการเกษตร

การบริการทางการเกษตรปี 2564 มีแนวโน้มหดตัวอยู่ในช่วงร้อยละ (-1.4)-(-0.4) เนื่องจากพื้นที่เพาะปลูกข้าวนาปี ข้าวโพดเลี้ยงสัตว์ และมันสำปะหลังมีแนวโน้มลดลง ทำให้การจ้างบริการเตรียมดิน และเก็บเกี่ยวลดลง



❖ สาขาป่าไม้

ปี 2564 สาขาป่าไม้มีแนวโน้มหดตัวเพิ่มขึ้นอยู่ในช่วงร้อยละ (-0.9)-0.1 เนื่องจากความต้องการนำไม้ยูคาลิปตัสไปใช้เป็นวัตถุดิบในการผลิตกระดาษของประเทศคู่ค้าลดลง ซึ่งเป็นผลมาจากการแพร่ระบาดของโรคติดเชื้อไวรัสโควิด-19 (Covid-19)

ตารางที่ 1 อัตราการขยายตัวของผลิตภัณฑ์มวลรวมภาคเกษตร จ.นครราชสีมา

หน่วย: ร้อยละ

สาขา	2563	2564
ภาคเกษตร	2.4	(-7.1)-(-6.1)
พืช	3.2	(-9.3)-(-8.3)
ปศุสัตว์	1.1	(-5.2)-(-4.2)
ประมง	-0.5	1.5-2.5
บริการทางการเกษตร	2.9	(-1.4)-(-0.4)
ป่าไม้	0.1	(-0.9)-0.1

ที่มา : สำนักงานเศรษฐกิจการเกษตรที่ 5

ตารางที่ 2 ผลผลิตสินค้าเกษตรที่สำคัญ (ปีปฏิทิน)

สินค้า	ปี 2562	ปี 2563	อัตราการเปลี่ยนแปลง (ร้อยละ)
มันสำปะหลัง (ตัน)	5,325,614	4,628,006	-13.10
ข้าวนาปี (ตัน)	881,062	1,046,855	18.32
ข้าวโพดเลี้ยงสัตว์ (ตัน)	369,945	480,335	29.84
อ้อยโรงงาน (ตัน)	7,277,088	6,272,679	-13.80
สุกร (ตัว)	534,945	537,566	0.5
ไก่เนื้อ (ตัว)	148,785,690	150,719,904	1.3
โคเนื้อ (ตัว)	73,837	75,506	2.3
ไข่ไก่ (ฟอง)	186,782,000	188,678,176	1.0
จับสัตว์น้ำจืดธรรมชาติ (ตัน)	8,415,528	8,377,954	-0.6
เพาะเลี้ยงสัตว์น้ำจืด (ตัน)	30,217,593	30,050,130	-0.4

ที่มา : ศูนย์สารสนเทศการเกษตร สำนักงานเศรษฐกิจการเกษตร



ตารางที่ 3 ราคาที่เกษตรกรขายได้ของสินค้าเกษตรที่สำคัญ

หน่วย: บาท

สินค้า	ปี 2562	ปี 2563	อัตราการเปลี่ยนแปลง (ร้อยละ)
มันสำปะหลัง (กิโลกรัม)	2.01	1.66	-17.4
ข้าวนาปี (ตัน)	15,758.08	13,447.83	-14.7
ข้าวโพดเลี้ยงสัตว์ (กิโลกรัม)	8.51	8.32	-2.2
อ้อยโรงงาน (ตัน)	696.50	692.58	-0.6
สุกร (กิโลกรัม)	65.13	64.95	-0.3
ไก่เนื้อ (กิโลกรัม)	36.51	37.13	1.7
โคเนื้อ (ตัว)	28,518.75	33,400.00	17.1
ไข่ไก่ (ฟอง)	3.00	3.32	10.7
จับสัตว์น้ำจืดธรรมชาติ (กิโลกรัม)	42.25	42.26	0.0
เพาะเลี้ยงสัตว์น้ำจืด (กิโลกรัม)	60.87	61.34	0.8

ที่มา : ศูนย์สารสนเทศการเกษตร สำนักงานเศรษฐกิจการเกษตร