



# ข่าวเศรษฐกิจการเกษตร

สำนักงานเศรษฐกิจการเกษตรที่ 6 จังหวัดชลบุรี

สำนักงานเศรษฐกิจการเกษตร กระทรวงเกษตรและสหกรณ์

เลขที่ 184/9 ตำบลทุ่งสุขลา อำเภอสัตร์ราชา จังหวัดชลบุรี 20230 โทรศัพท์/โทรสาร 0-3835-2435, 0-3835-1261

ปีที่ 14 ฉบับที่ 4 ประจำเดือน มกราคม 2560 <http://www.zone6.oae.go.th> E-mail : zone6@oae.go.th  
เขตพื้นที่รับผิดชอบ จังหวัดชลบุรี ระยอง จันทบุรี ตราด สระแก้ว ปราจีนบุรี นครนายก ฉะเชิงเทรา และสมุทรปราการ

ปวงข้าพระพุทธเจ้า  
ขอขอมเกลาขอมกระหม่อม  
รำลึกในพระมหากรุณาธิคุณหาที่สดุมิได้

ข้าพระพุทธเจ้า  
ข้าราชการและเจ้าชหน้า  
สำนักงานเศรษฐกิจการเกษตรที่ 6



ใช้ในราชการสำนักงานเศรษฐกิจการเกษตร

กรุณาสง

ชำระค่าฝากสงเป็นรายเดือน  
ใบอนุญาตที่ 4/2558  
ปณฝ.ทุ่งสุขลา

(นายสุชัย กิตตินันทะศิลป์)

ผู้อำนวยการสำนักงาน

สำนักงานเศรษฐกิจการเกษตรที่ 6 จังหวัดชลบุรี

เลขที่ 184/9 ม.8 ตำบลทุ่งสุขลา อำเภอสัตร์ราชา จังหวัดชลบุรี 20230 โทร./โทรสาร 0-3835-2435, 0-3835-1261

## บรรณาธิการแถลง

ศุภฤกษ์เบิกดิถีขึ้นปีใหม่  
ศุภชัยจงก่อเกิดล้ำเลิศผล  
ศุภลักษณ์งดงามยามยนิยล  
ศุภชนม์พร้อมพร้งยั้งยืนนาน

\*\*\*\*\*

สวัสดีปีใหม่ 2560 ท่านผู้อ่านทุกท่าน  
ในปีี้ กระทรวงเกษตรฯ โดย พล.อ.ฉัตรชัย สาริกัลยะ  
รมว. เกษตรและสหกรณ์ มีนโยบายสำคัญต่าง ๆ ที่จะ  
ขับเคลื่อน เพื่อพี่น้องเกษตรกร ถึง 13 นโยบาย  
ประกอบด้วย

- 1.) นโยบายโซนนิ่งพื้นที่โดยการใช้ Agri-Map
- 2.) การทำเกษตรแปลงใหญ่
- 3.) การส่งเสริมการเรียนรู้เพื่อเพิ่มศักยภาพการเกษตร  
(ศูนย์ ศพก.) 882 แห่งทั่วประเทศ
- 4.) การปรับแผนการบริหารข้าวครบวงจร
- 5.) เกษตรอินทรีย์
- 6.) การส่งเสริมเกษตรกรรุ่นใหม่โดยเฉพาะในกลุ่ม  
ยังสมาร์ทฟาร์มเมอร์ (Young Smart Farmer)
- 7.) การส่งเสริมโครงการเกษตรทฤษฎีใหม่
- 8.) มาตรฐานสินค้าเกษตร
- 9.) โครงการกระจายน้ำเข้าพื้นที่การเกษตร 1 ล้านไร่
- 10.) โครงการ Smart Officer
- 11.) ธนาคารสินค้าเกษตร
- 12.) ยกระดับความเข้มแข็งสหกรณ์
- 13.) พัฒนาพื้นที่ ส.ป.ก.

ซึ่งนโยบายต่างๆ ก็จะมีหน่วยงาน  
ต่าง ๆ ในแต่ละกรม เป็นเจ้าภาพหลักแต่ละเรื่องค่ะ

### ค่านิยมร่วม OAE.

O (Openness) การเปิดกว้างทางความคิด  
A (Awakening) การตื่นตัว ตื่นรู้  
E (Effectiveness) การทำงานที่มีประสิทธิผล

### ประเด็นที่สำคัญ

หน้า

บรรณาธิการแถลง	2
ภาวะการผลิต การตลาด และราคา	
สินค้าเกษตรที่สำคัญ	
- ปาล์มน้ำมัน	3
- ข้าวนาปี	4
- มันสำปะหลัง	5
- สับปะรด	6
ตารางราคาสินค้าเกษตรที่สำคัญ ณ ไร่นา	7
ข่าวประชาสัมพันธ์	8



ที่ปรึกษา : นายสุชัย กิตตินันท์ทะเลศิลป์  
บรรณาธิการ : นางติณณา คัญใหญ่  
ผู้ช่วยบรรณาธิการ: นายนรายุทธ อินทสุวรรณ  
นางสาวณัฏฐ์พลิน น่วมโพธิ์  
กองบรรณาธิการ : ส่วนสารสนเทศการเกษตร  
เจ้าของ : สำนักงานเศรษฐกิจการเกษตรที่ 6  
จังหวัดชลบุรี เลขที่ 184/9 หมู่ 6 ตำบลทุ่งสุขลา  
อำเภอศรีราชา จังหวัดชลบุรี

โทรศัพท์/โทรสาร 0-3835-2435, 0-3835-1261

E-mail : zone6@oae.go.th

# ภาวะการผลิต การตลาด และราคาสินค้าเกษตรที่สำคัญ ประจำเดือน มกราคม 2560

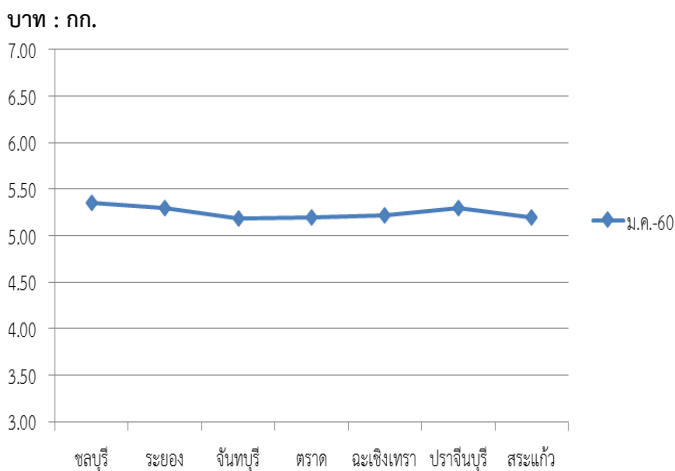
## ปาล์มน้ำมัน

ภาพรวมการผลิต เนื้อที่ให้ผลรวมทั้งประเทศปี 2560 4,839,113 ไร่ เพิ่มขึ้นจากปีที่ผ่านมาร้อยละ 6.03 ผลผลิตรวมทั้งประเทศ 11,735,434 ตัน เพิ่มขึ้นจากปีที่ผ่านมาร้อยละ 6.72 ผลผลิตต่อไร่ต่อเนื้อที่เก็บเกี่ยว 2,425 กิโลกรัม เพิ่มขึ้นจากปีที่ผ่านมาร้อยละ 0.66 ต้นทุนการผลิตปาล์มน้ำมันทั้งประเทศ ปี 2559 3.10 บาท/กิโลกรัม ต้นทุนการผลิตปาล์มน้ำมันภาคกลาง 3.49 บาท/กิโลกรัม ราคาที่เกษตรกรขายได้ภาคตะวันออก เมื่อเทียบกับต้นทุนแล้ว เกษตรกรยังมีกำไรทุกจังหวัด ในพื้นที่ที่รับผิดชอบ สำนักงานเศรษฐกิจการเกษตรที่ 6 ประกอบด้วย จังหวัดชลบุรี ระยอง จันทบุรี ตราด ฉะเชิงเทรา ปราจีนบุรี สระแก้ว และนครนายก มีเนื้อที่ให้ผล ผลผลิต และผลผลิตต่อไร่ รายละเอียดตามตารางที่ 1

ภาค/จังหวัด	เนื้อที่ให้ผล			ผลผลิต			ผลผลิตต่อไร่		
	ปี 2559	ปี 2560	% + -	ปี 2559	ปี 2560	% + -	ปี 2559	ปี 2560	% + -
รวม 8 จังหวัด	285,360	308,564	8.13	585,736	615,638	5.11	2,053	1,995	- 2.80
นครนายก	5,488	5,111	-6.87	8,249	9,236	11.97	2,648	1,807	-31.76
ปราจีนบุรี	16,291	20,741	27.32	17,955	20,762	15.63	1,358	1,001	-26.29
ฉะเชิงเทรา	23,792	23,735	-0.24	43,856	41,869	-4.53	2,209	1,764	-20.14
สระแก้ว	36,627	42,634	16.40	53,368	55,893	4.73	1,795	1,311	-26.96
จันทบุรี	20,932	22,670	8.30	43,406	41,599	-4.16	2,072	1,835	-11.44
ตราด	58,888	61,414	4.29	142,522	137,936	-3.22	2,538	2,246	-11.51
ระยอง	21,231	29,767	40.21	57,203	55,188	-3.52	2,746	1,854	-32.48
ชลบุรี	102,111	102,492	0.37	219,177	253,155	15.50	2,875	2,470	-14.09

ตารางที่ 1 ปาล์มน้ำมัน : เนื้อที่ให้ผล ผลผลิต และผลผลิตต่อไร่

ราคาที่เกษตรกรขายได้ ณ ไร่นา ราคาปาล์มน้ำมันทั้งทะเลายน้ำหนัก 15 กก.ขึ้นไป เดือนมกราคม 2560 ของ จังหวัดชลบุรี ราคาเฉลี่ย 5.35 บาท/กก. ปรับตัวลดลงจากเดือนที่ผ่านมา ร้อยละ 3.43 จังหวัดระยอง ราคาเฉลี่ย 5.30 บาท/กก. ปรับตัวลดลงจากเดือนที่ผ่านมา ร้อยละ 1.12 จังหวัดจันทบุรี ราคาเฉลี่ย 5.19บาท/กก. ปรับตัวลดลงจากเดือนที่ผ่านมา ร้อยละ 1.52 จังหวัดตราด ราคาเฉลี่ย 5.20 บาท/กก. ปรับตัวลดลงจากเดือนที่ผ่านมา ร้อยละ 1.70 จังหวัดฉะเชิงเทรา ราคาเฉลี่ย 5.22 บาท/กก. ปรับตัวลดลงจากเดือนที่ผ่านมา ร้อยละ 3.51 จังหวัดปราจีนบุรี ราคาเฉลี่ย 5.30 บาท/กก. ปรับตัวเพิ่มขึ้นจากเดือนที่ผ่านมา ร้อยละ 0.38 จังหวัดสระแก้ว ราคาเฉลี่ย 5.20 บาท/กก. ปรับตัวลดลงจากเดือนที่ผ่านมา ร้อยละ 0.95 ราคาปาล์มน้ำมันในเดือนนี้ โดยภาพรวมปรับตัวลดลง เนื่องจากมีปริมาณผลผลิตออกสู่ตลาดเพิ่มขึ้นจากเดือนที่ผ่านมา โดยภาพรวมแสดงราคาเดือนมกราคม 2560 รายละเอียดดังภาพที่ 1



ภาพที่ 1 แสดงราคาปาล์มน้ำมันทั้งทะเลายน้ำหนัก 15 กก.ขึ้นไป ที่เกษตรกรขายได้เดือน มกราคม 2560

## ข้าวนาปี

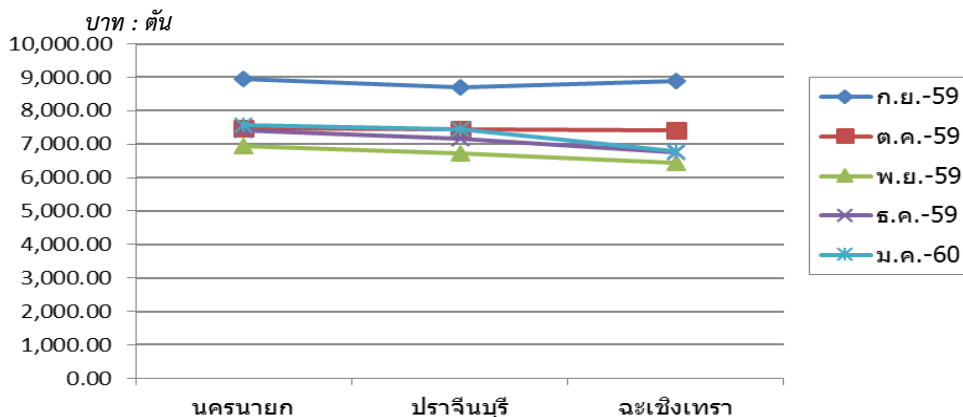
ภาพรวมการผลิตข้าวนาปี 2559/60 เนื้อที่เก็บเกี่ยว รวมทั้งประเทศ 56,811,469 ไร่ เพิ่มขึ้นจากปีที่ผ่านมา ร้อยละ 3.11 ผลผลิตรวมทั้งประเทศ 25,617,064 ตัน เพิ่มขึ้นจากปีที่ผ่านมาร้อยละ 5.37 ผลผลิตต่อไร่ต่อเนื้อที่เก็บเกี่ยว 451 กิโลกรัม เพิ่มขึ้นจากปีที่ผ่านมาร้อยละ 2.27 ต้นทุนการผลิตข้าวเจ้านาปีเฉลี่ยทั้งประเทศ 9,060 บาท/เกวียน ต้นทุนการผลิตข้าวเจ้านาปีภาคกลาง 7,716 บาท/เกวียน ราคาที่เกษตรกรขายได้ภาคตะวันออก เมื่อเทียบกับต้นทุนแล้ว เกษตรกรประสบปัญหาขาดทุนทุกจังหวัด

ในพื้นที่ที่รับผิดชอบ สำนักงานเศรษฐกิจการเกษตรที่ 6 ประกอบด้วย จังหวัดชลบุรี ระยอง จันทบุรี ตราด ฉะเชิงเทรา นครนายก ปราจีนบุรี สระแก้ว และสมุทรปราการ และมีเนื้อที่ปลูก เนื้อที่เก็บเกี่ยว ผลผลิต และผลผลิตต่อไร่ รายละเอียดตามตารางที่ 2

ภาค/จังหวัด	เนื้อที่เก็บเกี่ยว			ผลผลิต			ผลผลิตต่อไร่		
	ปี 2558/59	ปี 2559/60	% +/-	ปี 2558/59	ปี 2559/60	% +/-	ปี 2558/59	ปี 2559/60	% +/-
รวม 9 จังหวัด	2,020,183	2,209,588	9.38	979,774	1,057,599	7.94	485	479	- 1.31
นครนายก	366,052	364,903	-0.31	205,133	209,248	2.01	560	573	2.32
ปราจีนบุรี	370,314	383,371	3.53	150,634	159,311	5.76	407	416	2.21
ฉะเชิงเทรา	614,139	619,323	0.84	383,755	391,249	1.95	625	632	1.12
สระแก้ว	528,592	703,689	33.13	171,129	228,447	33.49	324	325	0.31
สมุทรปราการ	21,269	20,843	-2.00	15,846	16,416	3.60	745	788	5.77
จันทบุรี	19,619	18,535	-5.53	7,084	6,834	-3.53	361	369	2.22
ตราด	16,134	15,635	-3.09	6,511	6,470	-0.63	404	414	2.48
ระยอง	17,363	16,752	-3.52	7,729	7,700	-0.38	445	460	3.37
ชลบุรี	66,701	66,537	-0.25	31,953	31,924	-0.09	479	480	0.21

ตารางที่ 2 ข้าวนาปี : เนื้อที่เก็บเกี่ยว ผลผลิต และผลผลิตต่อไร่

ราคาที่เกษตรกรขายได้ ณ ไร่นา ราคาข้าวเปลือกเจ้านาปีความชื้น 14-15% เดือนมกราคม 2560 ของ จังหวัดฉะเชิงเทรา ราคาเฉลี่ย 6,800 บาท/ตัน ปรับตัวเพิ่มขึ้นจากเดือนที่ผ่านมาร้อยละ 0.74 จังหวัดปราจีนบุรี ราคาเฉลี่ย 7,440 บาท/ตัน ปรับตัวเพิ่มขึ้นจากเดือนที่ผ่านมาร้อยละ 4.06 จังหวัดนครนายก ราคาเฉลี่ย 7,580 บาท/ตัน ปรับตัวเพิ่มขึ้นจากเดือนที่ผ่านมาร้อยละ 2.43 เดือนนี้ราคาข้าวปรับเพิ่มขึ้นจากเดือนที่ผ่านมาเนื่องจาก ความต้องการของตลาดข้าวเพิ่มขึ้น ราคาการรับซื้อจึงปรับสูงขึ้นจากสภาวะตลาดโดยภาพรวมแสดงราคาเดือน กันยายน 59 - มกราคม 60 รายละเอียดดังภาพที่ 2



ภาพที่ 2 แสดงราคาข้าวเปลือกเจ้านาปี ความชื้น 14- 15% ที่เกษตรกรขายได้เดือนกันยายน 59 - มกราคม 60

## มันสำปะหลัง

ภาพรวมการผลิตมันสำปะหลัง เนื้อที่เก็บเกี่ยว ปี 2560 รวมทั้งประเทศ 8,637,870 ไร่ ลดลงจากปีที่ผ่านมา ร้อยละ 3.16 ผลผลิตรวมทั้งประเทศ 31,187,276 ตัน เพิ่มขึ้นจากปีที่ผ่านมาร้อยละ 2.06 ผลผลิตต่อไร่ต่อเนื้อที่เก็บเกี่ยว 3,611 กิโลกรัม เพิ่มขึ้นจากปีที่ผ่านมาร้อยละ 5.40 ต้นทุนการผลิตหัวมันสำปะหลังสดคละทั้งประเทศ 1.85 บาท/กิโลกรัม ต้นทุนการผลิตมันสำปะหลังสดคละ ภาคกลาง 1.95 บาท/ กิโลกรัม ราคาที่เกษตรกรขายได้ภาคตะวันออก เมื่อเทียบกับต้นทุนแล้ว เกษตรกรประสบปัญหาขาดทุนทุกจังหวัด

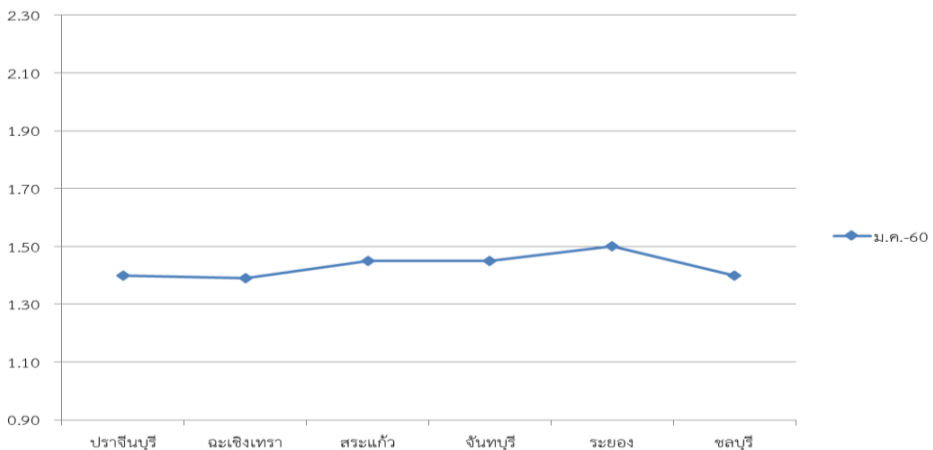
ในพื้นที่ที่รับผิดชอบ สำนักงานเศรษฐกิจการเกษตรที่ 6 ประกอบด้วย จังหวัดชลบุรี ระยอง จันทบุรี ฉะเชิงเทรา ปราจีนบุรี และสระแก้ว มีเนื้อที่ปลูก เนื้อที่เก็บเกี่ยว ผลผลิต และผลผลิตต่อไร่ รายละเอียดตามตารางที่ 3

ภาค/จังหวัด	เนื้อที่เก็บเกี่ยว			ผลผลิต			ผลผลิตต่อไร่ (ต่อเนื้อที่เก็บเกี่ยว)		
	ปี 2559	ปี 2560	% + -	ปี 2559	ปี 2560	% + -	ปี 2559	ปี 2560	% + -
รวม 6 จังหวัด	1,288,032	1,180,510	-8.35	4,365,598	4,311,207	-1.25	3,389	3,652	7.75
ปราจีนบุรี	144,404	131,057	-9.24	465,796	449,132	-3.58	3,226	3,427	6.23
ฉะเชิงเทรา	271,087	251,098	-7.37	884,091	860,513	-2.67	3,261	3,427	5.09
สระแก้ว	431,891	377,358	-12.63	1,378,555	1,396,602	1.31	3,192	3,701	15.95
จันทบุรี	155,807	145,992	-6.30	482,355	444,399	-7.87	3,096	3,044	-1.68
ระยอง	39,439	36,499	-7.45	171,891	150,011	-12.73	4,358	4,110	-5.69
ชลบุรี	245,404	238,506	-2.81	982,910	1,010,550	2.81	4,005	4,237	5.79

ตารางที่ 3 มันสำปะหลัง : เนื้อที่เก็บเกี่ยว ผลผลิต และผลผลิตต่อไร่

ราคาที่เกษตรกรขายได้ ณ ไร่นา ราคาหัวมันสำปะหลังสดคละ เดือนมกราคม 2560 ของ จังหวัดชลบุรี ราคาเฉลี่ย 1.40 บาท/กก. ปรับตัวลดลงจากเดือนที่ผ่านมาร้อยละ 6.67 จังหวัดระยอง ราคาเฉลี่ย 1.50 บาท/กก. ปรับตัวลดลงจากเดือนที่ผ่านมาร้อยละ 5.66 จังหวัดจันทบุรี ราคาเฉลี่ย 1.45 บาท/กก. ปรับตัวเพิ่มขึ้นจากเดือนที่ผ่านมาร้อยละ 1.40 จังหวัดฉะเชิงเทรา ราคาเฉลี่ย 1.39 บาท/กก. ปรับตัวลดลงจากเดือนที่ผ่านมาร้อยละ 5.44 จังหวัดปราจีนบุรี ราคาเฉลี่ย 1.40 บาท/กก. ปรับตัวลดลงจากเดือนที่ผ่านมาร้อยละ 2.78 บาท/กก. จังหวัดสระแก้ว ราคาเฉลี่ย 1.45 บาท ปรับตัวลดลงจากเดือนที่ผ่านมา ร้อยละ 5.23 บาท/กก. เป็นช่วงผลผลิตมันสำปะหลังออกสู่ตลาดมาก ประกอบกับราคาส่งออกมันเส้น และแป้งมันอยู่ในเกณฑ์ต่ำ ส่งผลให้ราคาที่เกษตรกรขายได้ลดต่ำลงด้วย โดยภาพรวมแสดงราคา เดือนมกราคม 60 รายละเอียดดังภาพ ที่ 3

บาท : กก.



ภาพที่ 3 แสดงราคาหัวมันสำปะหลังสดคละที่เกษตรกรขายได้เดือนมกราคม 2560

## สับปะรด

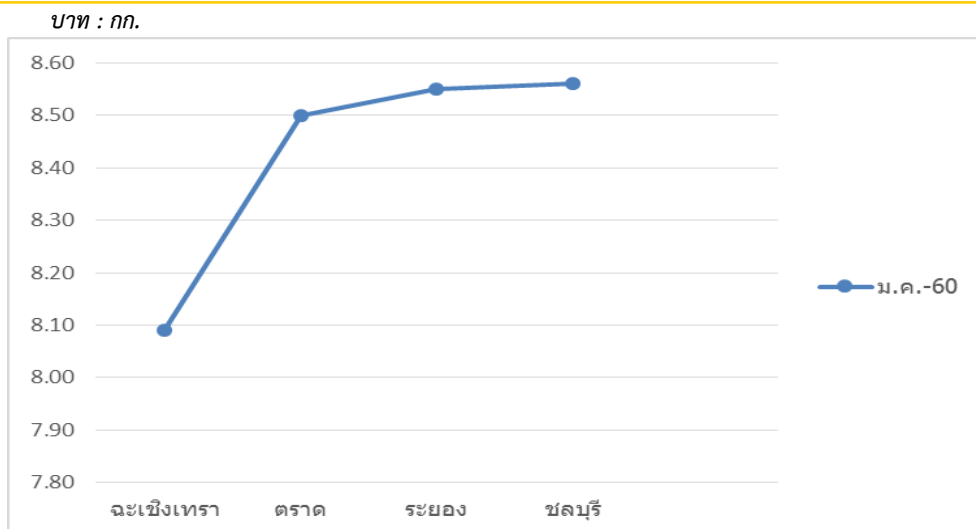
ภาพรวมการผลิตสับปะรด เนื้อที่เก็บเกี่ยว ปี 2560 รวมทั้งประเทศ 486,866 ไร่ เพิ่มขึ้นจากปีที่ผ่านมา ร้อยละ 5.11 ผลผลิตรวมทั้งประเทศ 1,989,484 ตัน เพิ่มขึ้นจากปีที่ผ่านมาร้อยละ 10.88 ผลผลิตต่อไร่ เนื้อที่เก็บเกี่ยว 4,086 กิโลกรัม เพิ่มขึ้น จากปีที่ผ่านมาที่ร้อยละ 5.47 ต้นทุนการผลิตสับปะรด ทั้งประเทศ 3.68 บาท/กิโลกรัม ต้นทุนการผลิตสับปะรด ภาคกลาง 3.72 บาท/กิโลกรัม ราคาที่เกษตรกรขายได้ภาคตะวันออก เมื่อเทียบกับต้นทุนแล้ว เกษตรกรยังมีกำไรทุกจังหวัด

ในพื้นที่ที่รับผิดชอบ สำนักงานเศรษฐกิจการเกษตรที่ 6 ประกอบด้วยประกอบด้วย จังหวัดชลบุรี ระยอง จันทบุรี ตราด และฉะเชิงเทรา มีเนื้อที่เก็บเกี่ยว ผลผลิต และผลผลิตต่อไร่ รายละเอียดตามตารางที่ 4

ภาค/จังหวัด	เนื้อเก็บเกี่ยว			ผลผลิต			ผลผลิตต่อไร่		
	ปี 2559	ปี 2560	% +/-	ปี 2559	ปี 2560	% +/-	ปี 2559	ปี 2560	% +/-
รวม 5 จังหวัด	69,195	71,731	3.67	388,580	417,399	7.42	5,616	5,819	3.62
ฉะเชิงเทรา	9,764	10,441	6.93	42,073	46,045	9.44	4,309	4,410	2.34
จันทบุรี	1,049	1,062	1.24	4,392	4,555	3.71	4,187	4,289	2.44
ตราด	4,638	4,718	1.72	16,924	17,579	3.87	3,649	3,726	2.11
ระยอง	34,342	35,664	3.85	210,448	225,182	7.00	6,128	6,314	3.04
ชลบุรี	19,402	19,846	2.29	114,743	124,038	8.10	5,914	6,250	5.68

ตารางที่ 4 สับปะรด: เนื้อที่เก็บเกี่ยว ผลผลิต และผลผลิตต่อไร่

ราคาที่เกษตรกรขายได้ ณ ไร่นา ราคาสับปะรดโรงงานผลใหญ่คณะที่เกษตรกรขายได้ ณ ไร่นา เดือน มกราคม 2560 ของ **จังหวัดชลบุรี** ราคาเฉลี่ย 8.56 บาท/กก. ปรับตัวลดลงจากเดือนที่ผ่านมาร้อยละ 15.58 **จังหวัดระยอง** ราคาเฉลี่ย 8.55 บาท/กก. ปรับตัวลดลงจากเดือนที่ผ่านมาร้อยละ 16.09 **จังหวัดตราด** ราคาเฉลี่ย 8.50 บาท/กก. ปรับตัวลดลงจากเดือนที่ผ่านมาร้อยละ 22.80 **จังหวัดฉะเชิงเทรา** ราคาเฉลี่ย 8.09 บาท/กก. ปรับตัวลดลงจากเดือนที่ผ่านมาร้อยละ 19.42 เนื่องจากผลผลิตสับปะรดที่ออกสู่ตลาดไม่ได้คุณภาพตามความต้องการของตลาด ทำให้โรงงานแปรรูปสับปะรดปรับลดราคารับซื้อ โดยราคาที่เกษตรกรขายได้สับปะรดนี้ โดยภาพรวมแสดงราคาเปรียบเทียบกับเดือนมกราคม 60 รายละเอียดดังภาพที่ 4



ภาพที่ 4 แสดงราคาสับปะรดโรงงานผลใหญ่คณะที่เกษตรกรขายได้เดือนมกราคม 2560

## ตารางราคาสินค้าเกษตรที่สำคัญ ณ ไร่นา ประจำเดือน มกราคม 2560

ชนิดสินค้า	หน่วย	ชลบุรี	ระยอง	จันทบุรี	ตราด	สมุทรปราการ	ฉะเชิงเทรา	ปราจีนบุรี	นครนายก	สระแก้ว
ข้าวเปลือกเจ้าหีบ ความชื้น 14-15%	เกวียน	-	-	-	-	-	6,800.00	7,440.00	7,580.00	-
ข้าวเปลือกเจ้าหีบ ความชื้น 24-25%	เกวียน	-	-	-	-	-	6,040.00	6,240.00	6,580.00	-
ข้าวเปลือกเจ้าหีบ ความชื้นมากกว่า 25%	เกวียน	-	-	-	-	-	5,840.00	6,060.00	6,180.00	-
หัวมันสำปะหลังสดคละ	กิโลกรัม	1.40	1.50	1.45	-	-	1.39	1.40	-	1.45
หัวมันสำปะหลังสด แบ่ง 30 %	กิโลกรัม	1.81	1.81	-	-	-	-	-	-	-
มันเส้นคละ	กิโลกรัม	4.50	-	-	-	-	-	-	-	-
ปาล์มทั้งทะลาย นน.15 กก. ขึ้นไป	กิโลกรัม	5.35	5.30	5.19	5.20	-	5.22	5.30	-	5.20
ยางแผ่นดิบชั้น 3	กิโลกรัม	81.20	76.68	-	78.55	-	73.29	-	-	-
เคชียงพารา (ขี้ยาง)	กิโลกรัม	41.08	35.47	34.08	36.19	-	35.00	-	-	32.50
นํายางสดคละ	กิโลกรัม	57.98	60.05	58.30	60.80	-	-	-	-	-
มะพร้าวผลแห้งขนาดใหญ่	ร้อยผล	1,540.00	1,460.00	-	1,700.00	1,620.00	1,620.00	-	-	-
มะพร้าวผลแห้งขนาดกลาง	ร้อยผล	-	-	-	-	1,480.00	1,320.00	-	-	-
มะพร้าวน้ำหอมขนาดคละ	ร้อยผล	-	-	-	-	-	1,320.00	-	-	-
สับปะรดโรงงานผลใหญ่	กิโลกรัม	8.56	8.55	-	8.50	-	8.09	-	-	-
สับปะรดโรงงานผลเล็ก	กิโลกรัม	3.09	3.05	-	2.70	-	2.67	-	-	-
สับปะรดบริโภคพันธุ์ปัตตาเวียขนาดใหญ่	กิโลกรัม	14.00	15.00	-	-	-	-	-	-	-
สับปะรดบริโภคพันธุ์ตราดสีทองผลใหญ่	กิโลกรัม	-	-	-	14.40	-	-	-	-	-
สุกรมชีวิตพันธุ์ผสม นน.100 กก.ขึ้นไป	กิโลกรัม	66.10	-	-	-	-	65.00	-	65.50	-
ไก่อุ่นพันธุ์เนื้อมีชีวิต (ฟาร์มอิสระ)	กิโลกรัม	32.70	-	-	-	-	-	-	-	-
ไก่อุ่นพันธุ์เนื้อมีชีวิต (ฟาร์มประกัน)	กิโลกรัม	42.00	-	-	-	-	-	-	-	-
ไข่ไก่เบอร์ 0	ร้อยฟอง	326.00	310.00	-	-	300.00	-	-	-	-
ไข่ไก่คละ	ร้อยฟอง	-	250.00	-	-	-	250.00	250.00	240.00	-
กุ้งขาวแวนนาไม ขนาด 41-50 ตัว/กก.	กิโลกรัม	-	-	234.00	-	-	-	-	-	-
กุ้งขาวแวนนาไม ขนาด 51-60 ตัว/กก.	กิโลกรัม	-	-	221.00	-	-	230.00	-	-	-
กุ้งขาวแวนนาไม ขนาด 61-70 ตัว/กก.	กิโลกรัม	-	-	-	-	-	213.00	-	-	-
กุ้งขาวแวนนาไม ขนาด 71-80 ตัว/กก.	กิโลกรัม	-	-	-	-	187.00	200.00	-	-	-
ปลาไหลขนาดใหญ่	กิโลกรัม	-	-	-	-	45.00	-	42.00	-	-
ปลาดุกบิ๊กอุยขนาดใหญ่	กิโลกรัม	-	-	-	-	-	-	45.00	-	-

ที่มา : สำนักงานเศรษฐกิจการเกษตรที่ ๖ จ.ชลบุรี

## ข่าวประชาสัมพันธ์

### แจ้งผลโครงการส่งเสริมเมล็ดพันธุ์ข้าวหอมมะลิ ช่วยเกษตรกรผลิตพันธุ์คุณภาพดีไว้ใช้เองเป็นผลสำเร็จ

สำนักงานเศรษฐกิจการเกษตร ติดตามโครงการส่งเสริมสนับสนุนการใช้เมล็ดพันธุ์ข้าวหอมมะลิคุณภาพดี ปี 2559/60 โดยสนับสนุนเมล็ดพันธุ์ข้าวขาวดอกมะลิ 105 จำนวน 6,000 ตัน ปลูกในปีในพื้นที่ 480,000 ไร่ ด้านเกษตรกร ฟังพอใจมากต่อเมล็ดพันธุ์ที่ได้รับ ให้ผลผลิตเฉลี่ย 383 กิโลกรัมต่อไร่ โดยจะเก็บผลผลิตคัดไว้เป็นเมล็ดพันธุ์ใช้ปีถัดไป

นางสาวจริยา สุทธิไชยา เลขาธิการสำนักงานเศรษฐกิจการเกษตร (สศก.) กระทรวงเกษตรและสหกรณ์ เปิดเผยถึงการติดตามประเมินผลโครงการส่งเสริมสนับสนุนการใช้เมล็ดพันธุ์ข้าวหอมมะลิคุณภาพดี ปี 2559/60 ซึ่งเป็นโครงการหนึ่งภายใต้แผนการผลิตและการตลาดข้าวครบวงจร ปี 2559/60 ที่คณะรัฐมนตรีได้มีมติเห็นชอบ เมื่อวันที่ 31 พฤษภาคม 2559 เพื่อเพิ่มประสิทธิภาพการผลิตข้าวหอมมะลิในเขตพื้นที่ปลูกข้าวหอมมะลิคุณภาพ ส่งเสริมให้ชาวนามีความรู้และสามารถผลิตเมล็ดพันธุ์ข้าวหอมมะลิคุณภาพดีไว้ใช้เอง

โครงการดังกล่าว ได้สนับสนุนเมล็ดพันธุ์ข้าว ใน 21 จังหวัด 1,280 หมู่บ้าน ๆ ละ 50 ครัวเรือน ๆ ละ ไม่เกิน 125 กิโลกรัม รวมกว่า 64,000 ครัวเรือน ซึ่งศูนย์วิจัยข้าว และศูนย์เมล็ดพันธุ์ข้าว หน่วยงานในระดับพื้นที่ของกรมการข้าว ได้สนับสนุนเมล็ดพันธุ์ข้าวขาวดอกมะลิ 105 ให้เกษตรกร ประมาณ 6,000 ตัน สำหรับปลูกในพื้นที่ 480,000 ไร่ ดำเนินงานโครงการแล้วเสร็จตั้งแต่ก่อนฤดูนาปีที่ผ่านมา ในการนี้ สศก. ได้ลงพื้นที่ 5 จังหวัด ภาคตะวันออกเฉียงเหนือ ระหว่างวันที่ 15 - 21 มกราคมที่ผ่านมา พบว่า เกษตรกรได้รับปริมาณเมล็ดพันธุ์เฉลี่ย 119 กิโลกรัม/ราย ใกล้เคียงกับเป้าหมายที่กำหนด ซึ่งส่วนใหญ่ได้รับจำนวนเท่าที่โครงการกำหนด

ผลการติดตาม พบว่า เกษตรกรร้อยละ 70 ได้รับการถ่ายทอดความรู้ในช่วงระยะเวลาสั้น ๆ ในวันที่แจกจ่ายเมล็ดพันธุ์ตามโครงการ โดยเฉพาะเรื่องเทคโนโลยีการลดต้นทุนและการผลิตเมล็ดพันธุ์ อัตราการใช้เมล็ดพันธุ์ที่เหมาะสม รวมถึงการคัดเลือกและเก็บรักษาเมล็ดพันธุ์ไว้ใช้

ด้านความพึงพอใจต่อเมล็ดพันธุ์ เกษตรกรมีความพึงพอใจต่อเมล็ดพันธุ์ที่ได้รับในระดับ “มาก” เห็นว่า คุณภาพดีมาก อัตราการออกสูง ต้นข้าวงาม สม่่าเสมอ โดยนำไปปลูกในพื้นที่เฉลี่ย 6 ไร่/ราย และจากความรู้และคำแนะนำที่ได้รับ เกษตรกรใช้เมล็ดพันธุ์จากโครงการในอัตราลดลงจากก่อนเข้าร่วมโครงการ ประมาณ 2-3 กิโลกรัมต่อไร่ แต่ยังคงสูงกว่าอัตราที่โครงการกำหนด 12.50 กิโลกรัมต่อไร่ อย่างไรก็ตาม เกษตรกรส่วนใหญ่เก็บผลผลิตที่ได้คัดไว้ทำเป็นเมล็ดพันธุ์ใช้ในปีต่อไป โดยมีเกษตรกรบางรายจัดทำแปลงผลิตเมล็ดพันธุ์แยกออกมา

สำหรับผลผลิตซึ่งเก็บเกี่ยวแล้ว ได้รับเฉลี่ยประมาณ 383 กิโลกรัมต่อไร่ สูงกว่าก่อนเข้าร่วมโครงการเล็กน้อย (ปีการผลิต 2558/59) แต่เกษตรกรได้ข้าวที่มีคุณภาพดีกว่ามาก ยกเว้นบางพื้นที่ในช่วงฤดูกาลเก็บเกี่ยวมีปัญหาจากฝนตก น้ำท่วมขังแปลงนา

ทั้งนี้ เกษตรกรยังมีปัญหาและข้อเสนอกันได้แก่ โรคระบาดในช่วงระยะออกรวงทำให้ผลผลิตเสียหาย โดยต้องการให้เจ้าหน้าที่เข้าดูแลแก้ปัญหาอย่างใกล้ชิดมากขึ้น การสนับสนุนแหล่งน้ำเสริม เช่น น้ำบาดาล หรือแหล่งน้ำขนาดเล็กในพื้นที่ เป็นต้น ควรมีมาตรการควบคุมราคาปัจจัยการผลิตไม่ให้สูงเกินไป รวมไปถึงการส่งเสริมการผลิตข้าวแบบอินทรีย์เพื่อลดต้นทุนการผลิต และเสนอมาตรการแก้ไขปัญหาราคาข้าวที่ยั่งยืน ด้วยการส่งเสริมการรวมกลุ่มแบบแปลงใหญ่เพื่อร่วมกันผลิตและขายผลผลิต โดยทราบช่องทางจำหน่ายก่อนฤดูเก็บเกี่ยว จะทำให้เกษตรกรมีความมั่นใจในการปรับปรุงพัฒนาพันธุ์มากขึ้น

ข่าว : ส่วนประชาสัมพันธ์

ข้อมูล : ศูนย์ประเมินผล

