



ข่าวเศรษฐกิจการเกษตร

สำนักงานเศรษฐกิจการเกษตรที่ 6 จังหวัดชลบุรี

สำนักงานเศรษฐกิจการเกษตร กระทรวงเกษตรและสหกรณ์

เลขที่ 184/9 ตำบลทุ่งสุขลา อำเภอสัตหิรา จังหวัดชลบุรี 20230 โทรศัพท์/โทรสาร 0-3835-2435, 0-3835-1261

ปีที่ 16 ฉบับที่ 5 ประจำเดือน กุมภาพันธ์ 2561 <http://www.zone6.oae.go.th> E-mail : zone6@oae.go.th

ในเขตพื้นที่รับผิดชอบ จังหวัดชลบุรี ระยอง จันทบุรี ตราด สระแก้ว ปราจีนบุรี นครนายก ฉะเชิงเทรา และสมุทรปราการ

| | | | |
|--|--|---|--|
| | | <p>ดาวน์โหลด Application ฟรี Download on the App Store Get it on Google play</p> <p>ในสำเนาเอกสารใบข่าวเกษตร</p> | <p>สำนักงานเศรษฐกิจการเกษตร ได้จัดทำ แอปพลิเคชันสำหรับเผยแพร่และให้บริการ ข้อมูลปฏิทินสินค้าเกษตรที่สำคัญรายเดือน ส่งตรงถึงเกษตรกร ประชาชน และผู้ใช้ข้อมูล ให้สามารถเข้าถึงข่าวสารได้ง่าย รวดเร็ว ข้อมูลปฏิทินการผลิตสินค้าเกษตรที่สำคัญรายเดือน (Crop Calendar) เชื่อมโยงแหล่งผลิต แหล่งรับซื้อ และ ราคา สำหรับประชาชน เพื่อให้สามารถวางแผนการผลิต และการตลาด ได้อย่างมีประสิทธิภาพ</p> |
| | | <p>แหล่งรวมข้อมูลสารสนเทศและข่าวสาร เศรษฐกิจการเกษตร เพื่อเป็นประโยชน์ในการวางแผนทำการเกษตรและการตัดสินใจ อาทิ ราคาสินค้าเกษตร ณ ตลาดกลาง เป็นรายวัน ราคาสินค้าเกษตร ณ ไร่นา ปฏิทินสินค้าเกษตร การติดตามสถานการณ์การผลิต การตลาด การเดือนภัยและข่าวสารการประชาสัมพันธ์ ตลอดจนนโยบายของรัฐ</p> | <p>OAE Reduce Cost เป็นแอปพลิเคชันเพื่อคำนวณต้นทุนการผลิตสินค้าเกษตร และเปรียบเทียบต้นทุนจากการคำนวณกับต้นทุนเฉลี่ยของทางสำนักงาน เพื่อประกอบการตัดสินใจในการลงทุน โดยยังมีข้อมูลตลาด และตามแผนขายของสินค้าในพื้นที่ ที่ยังมีเกษตรกรสามารถเลือกยกย่นกับสินค้าที่แทนสมกันที่ของหมากสุด</p> |

คำขวัญ : รวมใจเป็นหนึ่ง เข้าถึงปัญหา สร้างแนวทางพัฒนา นำพาเกษตรไทย



ใช้ในราชการสำนักงานเศรษฐกิจการเกษตร

ชำระค่าฝากส่งเป็นรายเดือน
ใบอนุญาตที่ 4/2558
ปนฝ.ทุ่งสุขลา

กรุณาส่ง

(นายสุชัย กิตตินันท์ชะติลป์)

ผู้อำนวยการสำนักงาน

สำนักงานเศรษฐกิจการเกษตรที่ 6 จังหวัดชลบุรี

เลขที่ 184/9 ม.8 ตำบลทุ่งสุขลา อำเภอสัตหิรา จังหวัดชลบุรี 20230 โทร./โทรสาร 0-3835-2435, 0-3835-1261

บรรณาธิการแถลง

เดือนกุมภาพันธ์ 2561 พี่น้องเกษตรกรคงจะได้ยินชื่อคำว่า ไทยนิยมยั่งยืน ติดหูติดปากอยู่อย่างต่อเนื่องนะคะ

โครงการไทยนิยมยั่งยืนมีวัตถุประสงค์ 3 ข้อ คือ

1. บูรณาการงาน/โครงการของหน่วยงานต่างๆ ที่มีเป้าหมายลงพื้นที่ระดับหมู่บ้านร่วมกันตามแนวพระราชดำริ
2. พัฒนาแก้ไขปัญหาในด้านเศรษฐกิจ สังคม และความมั่นคงให้กับประชาชน
3. สร้างการตระหนักรู้ถึงบทบาทหน้าที่ของประชาชนในการมีส่วนร่วมในการพัฒนาประเทศ และการปกครองระบอบประชาธิปไตย

โครงการช่วยเหลือใคร ช่วยเหลือคน ทั้งประเทศ 76 จังหวัด 878 อำเภอ 7,463 ตำบล/เทศบาล 81,084 หมู่บ้าน/ชุมชน และ กทม. ทั้ง 50 เขต เป็นการต่อยอดจากโครงการสวัสดิการแห่งรัฐ หรือ บัตรคนจน ให้ผู้ถือบัตรมีชีวิตที่ดีขึ้น พึ่งพาตนเองได้ โดยดูแลเศรษฐกิจ ปากท้อง ความเป็นอยู่ ตลอดความมั่นคงของประเทศ

การดำเนินการกำหนดไว้ 3 ช่วง

1. รับฟังความคิดเห็นความต้องการของประชาชน
2. สร้างการรับรู้และปฏิบัติตามสัญญาประชาคม
3. สร้างการรับรู้ปรับความคิดเพื่อมีส่วนร่วมการพัฒนาไปพร้อมๆ กัน เพื่อยกระดับคุณภาพชีวิตของประชาชนให้พ้นจากความยากจน

ช่วงเวลาดำเนินการแต่ละช่วงเริ่มตั้งแต่ 21 กุมภาพันธ์ เป็นต้นไป ถึง 20 พฤษภาคม 2561

ประเด็นที่สำคัญ

หน้า

| | |
|--|---|
| บรรณาธิการแถลง | 2 |
| ภาวะการผลิต และราคาสินค้าเกษตรที่สำคัญ | |
| - ปาล์มน้ำมัน | 3 |
| - ข้าวนาปี | 4 |
| - มันสำปะหลัง | 5 |
| - สับปะรดโรงงาน | 6 |
| ตารางราคาสินค้าเกษตรที่สำคัญ ณ ไร่นา | 7 |
| ข่าวประชาสัมพันธ์ | 8 |



ที่ปรึกษา : นายสุชัย กิตตินันท์ทะเลศิลป์
 บรรณาธิการ : นางติณณา คัญใหญ่
 ผู้ช่วยบรรณาธิการ: นายนรายุทธ อินทสุวรรณ
 นางสาวณัฐพลิน น่วมโพธิ์
 กองบรรณาธิการ : ส่วนสารสนเทศการเกษตร

เจ้าของ : สำนักงานเศรษฐกิจการเกษตรที่ 6
 จังหวัดชลบุรี เลขที่ 184/9 หมู่ 6 ตำบลทุ่งสุขลา
 อำเภอศรีราชา จังหวัดชลบุรี

โทรศัพท์/โทรสาร 0-3835-2435, 0-3835-1261

E-mail : zone6@oae.go.th

ค่านิยมวัฒนธรรมองค์กร (OAE)²
 สสค. สังกัด สรรักนพระราชา

| | |
|---|--|
| Openness การเปิดกว้างทางความคิด | Ownership มีความเป็นเจ้าของ |
| Awakening การตื่นตัวคืบมูริ | Accountability ความรับผิดชอบ |
| Effectiveness การทำงานมีประสิทธิภาพ | Ethics จริยธรรมและคุณธรรม |

© ๒๐๑๖ โดย สหประชาชาติ (OAE) สำนักงานเศรษฐกิจการเกษตร

ปาล์มน้ำมัน

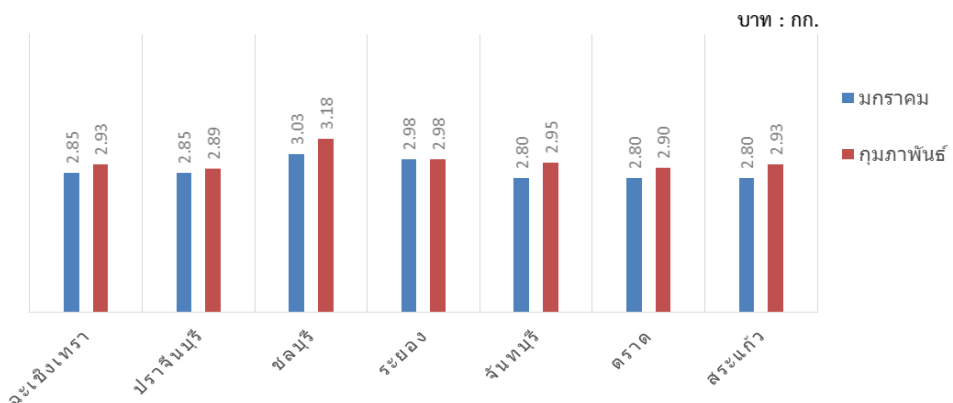
ภาพรวมการผลิต เนื้อที่ให้ผลรวมทั้งประเทศปี 2561 จำนวน 4,988,745 ไร่ เพิ่มขึ้นจากปีที่ผ่านมาร้อยละ 4.51 ผลผลิตรวมทั้งประเทศจำนวน 14,745,878 ตัน เพิ่มขึ้นจากปีที่ผ่านมาร้อยละ 9.12 ผลผลิตต่อไร่ต่อเนื้อที่ให้ผล 2,956 กิโลกรัม เพิ่มขึ้นจากปีที่ผ่านมาร้อยละ 4.42 ต้นทุนการผลิตปาล์มน้ำมันทั้งประเทศ ปี 2560 อยู่ที่ 3.01 บาท/กิโลกรัม ต้นทุนราคากลางปี 2560 อยู่ที่ 3.51 บาท/กิโลกรัม

ในพื้นที่ที่รับผิดชอบ สำนักงานเศรษฐกิจการเกษตรที่ 6 ประกอบด้วย จังหวัดชลบุรี ระยอง จันทบุรี ตราด ฉะเชิงเทรา ปราจีนบุรี สระแก้ว และนครนายก มีเนื้อที่ให้ผล ผลผลิต และผลผลิตต่อไร่ รายละเอียดตามตารางที่ 1

| ภาค/จังหวัด | เนื้อที่ให้ผล (ไร่) | | | ผลผลิต (ตัน) | | | ผลผลิตต่อไร่ (ก.ก.) | | |
|----------------------|---------------------|----------------|-------------|----------------|----------------|-------------|---------------------|--------------|-------------|
| | ปี 2560 | ปี 2561 | % + - | ปี 2560 | ปี 2561 | % + - | ปี 2560 | ปี 2561 | % + - |
| รวม 8 จังหวัด | 302,953 | 309,751 | 2.24 | 707,322 | 749,045 | 5.90 | 2,335 | 2,418 | 3.57 |
| นครนายก | 6,540 | 7,832 | 19.76 | 12,433 | 15,037 | 20.94 | 1,901 | 1,920 | 1.00 |
| ปราจีนบุรี | 16,089 | 16,173 | 0.52 | 19,259 | 19,569 | 1.61 | 1,197 | 1,210 | 1.09 |
| ฉะเชิงเทรา | 22,035 | 22,920 | 4.02 | 44,401 | 47,284 | 6.49 | 2,015 | 2,063 | 2.38 |
| สระแก้ว | 42,708 | 44,031 | 3.10 | 72,219 | 79,564 | 10.17 | 1,691 | 1,807 | 6.86 |
| จันทบุรี | 21,734 | 21,584 | -0.69 | 43,316 | 44,916 | 3.69 | 1,993 | 2,081 | 4.42 |
| ตราด | 61,440 | 61,476 | 0.06 | 152,371 | 156,456 | 2.68 | 2,480 | 2,545 | 2.62 |
| ระยอง | 28,603 | 30,281 | 5.87 | 73,710 | 81,668 | 10.80 | 2,577 | 2,697 | 4.66 |
| ชลบุรี | 103,804 | 105,454 | 1.59 | 289,613 | 304,551 | 5.16 | 2,790 | 2,888 | 3.51 |

ตารางที่ 1 ปาล์มน้ำมัน : เนื้อที่ให้ผล ผลผลิต และผลผลิตต่อไร่

ราคาที่เกษตรกรขายได้ ณ ไร่นา ราคาปาล์มน้ำมันทั้งทะเลชาย น้ำหนัก 15 กก.ขึ้นไป เดือนกุมภาพันธ์ 2561 ของ **จังหวัดฉะเชิงเทรา** ราคาเฉลี่ย 2.93 ปรับตัวเพิ่มขึ้นจากเดือนที่ผ่านมาร้อยละ 2.81 **จังหวัดปราจีนบุรี** ราคาเฉลี่ย 2.89 บาท/กก. ปรับตัวเพิ่มขึ้นจากเดือนที่ผ่านมาร้อยละ 1.40 บาท/กก. **จังหวัดชลบุรี** ราคาเฉลี่ย 3.18 บาท/กก. ปรับตัวเพิ่มขึ้นจากเดือนที่ผ่านมาร้อยละ 4.95 **จังหวัดระยอง** ราคาเฉลี่ย 2.98 บาท/กก. ทรงตัวจากเดือนที่ผ่านมา **จังหวัดจันทบุรี** ราคาเฉลี่ย 2.95 บาท/กก. ปรับตัวเพิ่มขึ้นจากเดือนที่ผ่านมาร้อยละ 5.36 **จังหวัดตราด** ราคาเฉลี่ย 2.90 บาท/กก. ปรับตัวเพิ่มขึ้นจากเดือนที่ผ่านมาร้อยละ 3.57 **จังหวัดสระแก้ว** ราคาเฉลี่ย 2.93 บาท/กก. ปรับตัวเพิ่มขึ้นจากเดือนที่ผ่านมาร้อยละ 4.64 ราคาปาล์มน้ำมัน ในเดือนนี้ โดยภาพรวมราคาปรับเพิ่มขึ้น เนื่องจากปริมาณผลผลิตลดลง โดยภาพรวมแสดงราคาเดือนกุมภาพันธ์ 2561 รายละเอียด ดังภาพที่ 1



ภาพที่ 1 แสดงราคาปาล์มน้ำมันทั้งทะเลชายที่เกษตรกรขายได้เดือน ม.ค. - ก.พ. 2561

ข้าวนาปี

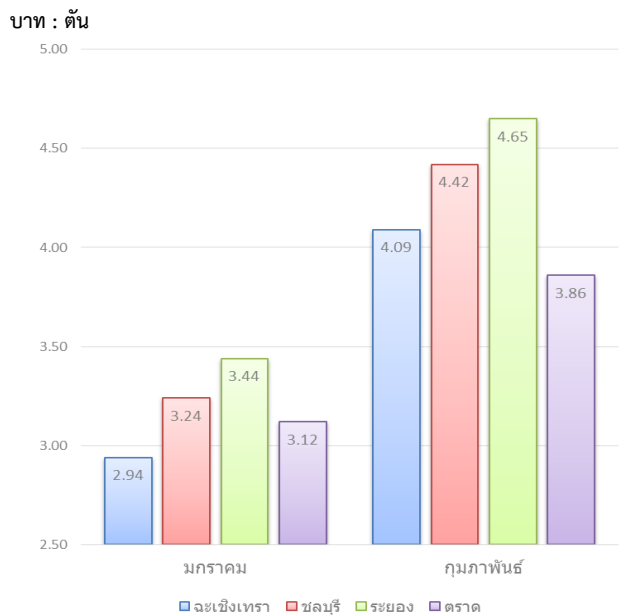
ภาพรวมการผลิตข้าวนาปี 2560/61 มีเนื้อที่เพาะปลูกทั้งประเทศจำนวน 56,995,266 ไร่ ผลผลิตรวมทั้งประเทศจำนวน 26,400,651 ตัน ผลผลิตต่อไร่ต่อเนื้อที่เก็บเกี่ยว 463 กิโลกรัม ต้นทุนการผลิตข้าวเจ้านาปีเฉลี่ยทั้งประเทศ 7,895 บาท/เกวียน ต้นทุนการผลิตข้าวเจ้านาปีภาคกลาง 7,241 บาท/เกวียน

ในพื้นที่ที่รับผิดชอบ สำนักงานเศรษฐกิจการเกษตรที่ 6 ประกอบด้วย จังหวัดชลบุรี ระยอง จันทบุรี ตราด ฉะเชิงเทรา นครนายก ปราจีนบุรี สระแก้ว และสมุทรปราการ และมีเนื้อที่เพาะปลูก เนื้อที่เก็บเกี่ยว ผลผลิต และผลผลิตต่อไร่ รายละเอียดตามตารางที่ 2

| ภาค/จังหวัด | เนื้อที่เก็บเกี่ยว (ไร่) | | | ผลผลิต (ตัน) | | | ผลผลิตต่อไร่ (ต่อเนื้อที่เก็บเกี่ยว) | | |
|---------------|--------------------------|--------------|-------|--------------|------------|-------|--------------------------------------|------------|-------|
| | ปี 2559/60 | ปี 2560/61 | % +/- | ปี 2559/60 | ปี 2560/61 | % +/- | ปี 2559/60 | ปี 2560/61 | % +/- |
| รวม 9 จังหวัด | 2,100,506.00 | 2,182,254.00 | 3.89 | 1,018,549 | 1,085,722 | 6.59 | 485 | 498 | 2.60 |
| นครนายก | 353,140 | 369,280 | 4.57 | 200,408 | 214,278 | 6.92 | 568 | 580 | 2.11 |
| ปราจีนบุรี | 387,253 | 402,111 | 3.84 | 166,357 | 176,564 | 6.14 | 430 | 439 | 2.09 |
| ฉะเชิงเทรา | 610,515 | 617,434 | 1.13 | 389,587 | 398,829 | 2.37 | 638 | 646 | 1.25 |
| สระแก้ว | 612,690 | 657,391 | 7.30 | 193,868 | 225,999 | 16.57 | 316 | 344 | 8.86 |
| จันทบุรี | 16,557 | 16,405 | -0.92 | 5,976 | 6,133 | 2.63 | 361 | 374 | 3.60 |
| ตราด | 15,735 | 15,354 | -2.42 | 6,435 | 6,456 | 0.33 | 409 | 420 | 2.69 |
| ระยอง | 15,505 | 14,454 | -6.78 | 7,138 | 6,782 | -4.99 | 460 | 469 | 1.96 |
| ชลบุรี | 70,452 | 68,741 | -2.43 | 34,492 | 33,823 | -1.94 | 490 | 492 | 0.41 |
| สมุทรปราการ | 18,659 | 21,084 | 13.00 | 14,288 | 16,858 | 17.99 | 766 | 800 | 4.44 |

ตารางที่ 2 ข้าวนาปี : เนื้อที่เก็บเกี่ยว ผลผลิต และผลผลิตต่อไร่

ราคาที่เกษตรกรขายได้ ณ ไร่นา
 ราคาข้าวเปลือกเจ้านาปีความชื้น 14-15% เดือน กุมภาพันธ์ 2561 ของ จังหวัดฉะเชิงเทรา ราคาเฉลี่ย 7,550 บาท/ตัน ปรับตัวลดลงร้อยละ 1.95 จังหวัด ปราจีนบุรี ราคาเฉลี่ย 7,650 บาท/ตัน ปรับตัวลดลงร้อยละ 0.97 จังหวัดนครนายก ราคาเฉลี่ย 7,575 บาท/ตัน ปรับตัวลดลงร้อยละ 0.66 ราคาข้าวในเดือนนี้โดยภาพรวมปรับตัวลดลง เนื่องจากความต้องการของตลาดชะลอตัว โดยภาพรวมแสดงราคาเปรียบเทียบเดือน กุมภาพันธ์ 61 รายละเอียดดังภาพที่ 2



ภาพที่ 2 แสดงราคาข้าวเปลือกเจ้านาปี ความชื้น 15% ที่เกษตรกรขายได้เดือน ม.ค. - ก.พ. 2561

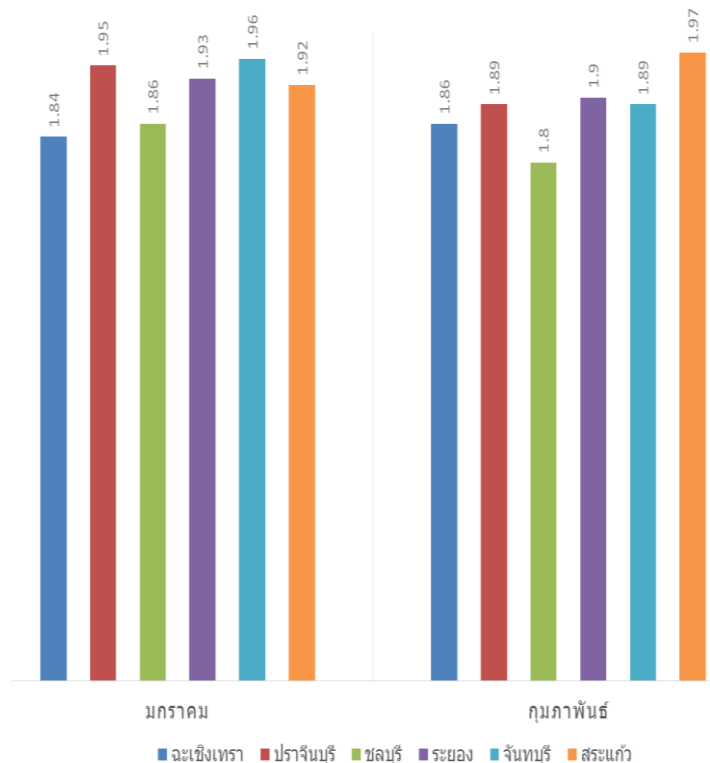
มันสำปะหลัง

ภาพรวมการผลิตมันสำปะหลัง เนื้อที่เก็บเกี่ยว ปี 2561 รวมทั้งประเทศจำนวน 8,910,020 ไร่ ลดลงจากปีที่ผ่านมาร้อยละ 1.71 ผลผลิตรวมทั้งประเทศจำนวน 31,000,471 ตัน ลดลงจากปีที่ผ่านมาร้อยละ 0.52 ผลผลิตต่อไร่ต่อเนื้อที่เก็บเกี่ยว 3,479 กิโลกรัม เพิ่มขึ้นจากปีที่ผ่านมาร้อยละ 1.12 ต้นทุนการผลิตหัวมันสำปะหลังสดคละทั้งประเทศ 1.87 บาท/กิโลกรัม ต้นทุนการผลิตมันสำปะหลังสดคละ ภาคกลาง 1.93 บาท/ กิโลกรัม

ในพื้นที่ที่รับผิดชอบ สำนักงานเศรษฐกิจการเกษตรที่ 6 ประกอบด้วย จังหวัดชลบุรี ระยอง จันทบุรี ฉะเชิงเทรา ปราจีนบุรี และสระแก้ว มีเนื้อที่ปลูก เนื้อที่เก็บเกี่ยว ผลผลิต และผลผลิตต่อไร่ รายละเอียดตามตารางที่ 3

| ภาค/จังหวัด | เนื้อที่เก็บเกี่ยว (ไร่) | | | ผลผลิต (ตัน) | | | ผลผลิตต่อไร่ (ต่อเนื้อที่เก็บเกี่ยว) | | |
|---------------|--------------------------|-----------|--------|--------------|-----------|--------|--------------------------------------|---------|-------|
| | ปี 2560 | ปี 2561 | % + - | ปี 2560 | ปี 2561 | % + - | ปี 2560 | ปี 2561 | % + - |
| รวม 6 จังหวัด | 1,183,272 | 1,010,294 | -14.62 | 4,244,490 | 3,745,456 | -11.76 | 3,587 | 3,707 | 3.35 |
| ปราจีนบุรี | 133,819 | 110,725 | -17.26 | 458,598 | 390,195 | -14.92 | 3,427 | 3,524 | 2.83 |
| ฉะเชิงเทรา | 251,098 | 237,945 | -5.24 | 860,513 | 835,663 | -2.89 | 3,427 | 3,512 | 2.48 |
| สระแก้ว | 377,358 | 286,259 | -24.14 | 1,309,432 | 1,055,151 | -19.42 | 3,470 | 3,686 | 6.22 |
| จันทบุรี | 145,992 | 124,235 | -14.90 | 444,400 | 385,625 | -13.23 | 3,044 | 3,104 | 1.97 |
| ระยอง | 36,499 | 34,933 | -4.29 | 160,997 | 159,120 | -1.17 | 4,411 | 4,555 | 3.26 |
| ชลบุรี | 238,506 | 216,197 | -9.35 | 1,010,550 | 919,702 | -8.99 | 4,237 | 4,254 | 0.40 |

ตารางที่ 3 มันสำปะหลัง : เนื้อที่เก็บเกี่ยว ผลผลิต และผลผลิตต่อไร่ บาท : กก.



ภาพที่ 3 แสดงราคาหัวมันสำปะหลังสดคละที่เกษตรกรขายได้เดือน ม.ค. - ก.พ. 61

ราคาที่เกษตรกรขายได้ ณ ไร่นา ราคาหัวมันสำปะหลังสดคละ เดือนกุมภาพันธ์ 2561 ของ จังหวัดฉะเชิงเทรา ราคาเฉลี่ย 1.86 บาท/กก. ปรับตัวเพิ่มขึ้นจากเดือนที่ผ่านมาร้อยละ 1.09 จังหวัดปราจีนบุรี ราคาเฉลี่ย 1.89 บาท/กก. ปรับตัวลดลงจากเดือนที่ผ่านมา ร้อยละ 3.08 จังหวัดชลบุรี ราคาเฉลี่ย 1.80 บาท/กก. ปรับตัวลดลงจากเดือนที่ผ่านมา ร้อยละ 3.23 จังหวัด ระยอง ราคาเฉลี่ย 1.90 บาท/กก. ปรับตัวลดลงจากเดือน ที่ผ่านมาร้อยละ 1.55 จังหวัดจันทบุรี ราคาเฉลี่ย 1.89 บาท/กก. ปรับตัวลดลงจากเดือนที่ผ่านมา ร้อยละ 3.57 จังหวัดสระแก้ว ราคาเฉลี่ย 1.97 บาท ปรับตัวเพิ่มขึ้น จากเดือนที่ผ่านมา ร้อยละ 2.60 ในเดือนกุมภาพันธ์ 61 ผลผลิตออกสู่ตลาดเพิ่มขึ้น แต่ไม่เพียงพอต่อความต้องการของผู้ประกอบการมันสำปะหลัง ประกอบกับ ราคาส่งออกผลิตภัณฑ์มันสำปะหลังปรับตัวสูงขึ้น ส่งผลให้ราคาที่เกษตรกรขายได้ปรับตัวสูงขึ้น แต่ในบางพื้นที่ ปรับตัวลดลงเนื่องจากมีฝนตก ทำให้การแปรรูปมันเส้น ทำได้ยาก ผู้รับซื้อจึงชะลอการรับซื้อจากเกษตรกร โดย ภาพรวมแสดงราคาเปรียบเทียบเดือนกุมภาพันธ์ 61 รายละเอียดดังภาพที่ 3

สับปะรดโรงงาน

ภาพรวมการผลิตสับปะรด เนื้อที่เก็บเกี่ยว ปี 2561 รวมทั้งประเทศจำนวน 491,293 ไร่ เพิ่มขึ้นจากปีที่ผ่านมา ร้อยละ 7.46 ผลผลิตรวมทั้งประเทศจำนวน 2,040,261 ตัน เพิ่มขึ้นจากปีที่ผ่านมาร้อยละ 11.14 ผลผลิตต่อไร่ เนื้อที่เก็บเกี่ยว 4,153 กิโลกรัม เพิ่มขึ้นจากปีที่ผ่านมาที่ร้อยละ 3.44 ต้นทุนการผลิตสับปะรด ทั้งประเทศปี 2560 3.76 บาท/กิโลกรัม ต้นทุนการผลิตสับปะรด ภาคตะวันออก 4.32 บาท/กิโลกรัม

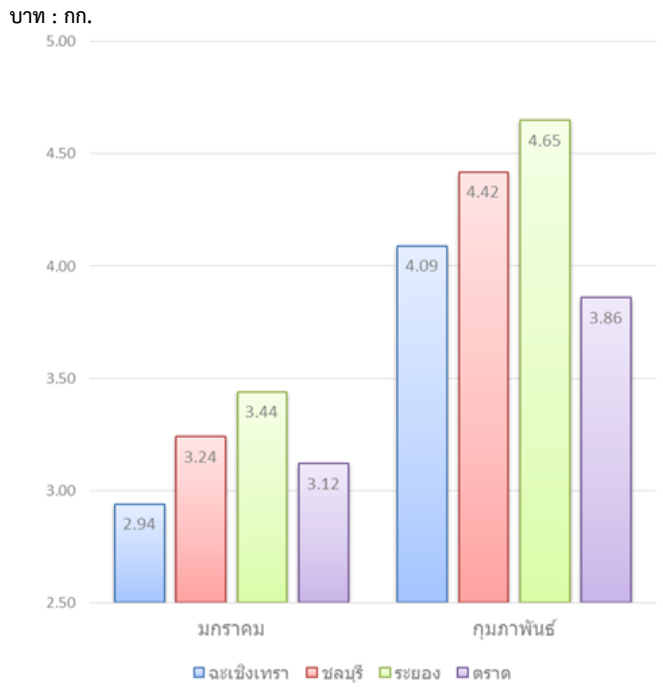
ในพื้นที่ที่รับผิดชอบ สำนักงานเศรษฐกิจการเกษตรที่ 6 ประกอบด้วยประกอบด้วย จังหวัดชลบุรี ระยอง จันทบุรี ตราด และฉะเชิงเทรา มีเนื้อที่เก็บเกี่ยว ผลผลิต และผลผลิตต่อไร่ รายละเอียดตามตารางที่ 4

| ภาค/จังหวัด | เนื้อเก็บเกี่ยว (ไร่) | | | ผลผลิต (ตัน) | | | ผลผลิตต่อไร่ (ต่อเนื้อที่เก็บเกี่ยว) | | |
|---------------|-----------------------|---------|-------|--------------|---------|-------|--------------------------------------|---------|-------|
| | ปี 2560 | ปี 2561 | % + - | ปี 2560 | ปี 2561 | % + - | ปี 2560 | ปี 2561 | % + - |
| รวม 5 จังหวัด | 71,282 | 75,318 | 5.66 | 413,332 | 462,206 | 11.82 | 5,799 | 6,137 | 5.83 |
| ฉะเชิงเทรา | 8,965 | 9,016 | 0.57 | 39,894 | 42,177 | 5.72 | 4,450 | 4,678 | 5.12 |
| จันทบุรี | 649 | 904 | 39.29 | 2,789 | 4,005 | 43.60 | 4,297 | 4,430 | 3.10 |
| ตราด | 4,235 | 4,816 | 13.72 | 16,483 | 18,917 | 14.77 | 3,892 | 3,928 | 0.92 |
| ระยอง | 36,329 | 37,002 | 1.85 | 225,748 | 245,582 | 8.79 | 6,214 | 6,637 | 6.81 |
| ชลบุรี | 21,104 | 23,580 | 11.73 | 128,418 | 151,525 | 17.99 | 6,085 | 6,426 | 5.60 |

ตารางที่ 4 สับปะรด: เนื้อที่เก็บเกี่ยว ผลผลิต และผลผลิตต่อไร่

ราคาที่เกษตรกรขายได้ ณ ไร่นา

ราคาสับปะรดโรงงานผลใหญ่คละที่เกษตรกรขายได้ ณ ไร่นา เดือนกุมภาพันธ์ 2561 ของ จังหวัดฉะเชิงเทรา ราคาเฉลี่ย 4.09 บาท/กก. ปรับตัวเพิ่มขึ้นจากเดือนที่ผ่านมาร้อยละ 39.12 จังหวัดชลบุรี ราคาเฉลี่ย 4.42 บาท/กก. ปรับตัวเพิ่มขึ้นจากเดือนที่ผ่านมาร้อยละ 36.42 จังหวัดระยอง ราคาเฉลี่ย 4.65 บาท/กก. ปรับตัวเพิ่มขึ้นจากเดือนที่ผ่านมาร้อยละ 35.17 จังหวัดตราด ราคาเฉลี่ย 3.86 บาท/กก. ปรับตัวเพิ่มขึ้นจากเดือนที่ผ่านมาร้อยละ 23.72 ในเดือนนี้โรงงานแปรรูปสับปะรดมีความต้องการวัตถุดิบอย่างต่อเนื่อง ส่งผลให้โรงงานแปรรูปปรับราคาซื้อเพิ่มขึ้นจากเดือนที่ผ่านมา โดยราคาที่เกษตรกรขายได้สัปดาห์นี้โดยภาพรวมแสดงราคาเปรียบเทียบกับเดือนกุมภาพันธ์ 61 รายละเอียดดังภาพที่ 4



ภาพที่ 4 แสดงราคาสับปะรดโรงงานผลใหญ่คละที่เกษตรกรขายได้เดือน ม.ค. - ก.พ. 61

ตารางราคาสินค้าเกษตรที่สำคัญ ณ ไร่ณา ประจำเดือน กุมภาพันธ์ 2561

| ชนิดสินค้า | หน่วย | จะเข็งเทรา | ปราจีนบุรี | นครนายก | ชลบุรี | ระยอง | สมุทรปราการ | จันทบุรี | ตราด | สระแก้ว |
|---|----------|------------|------------|----------|----------|----------|-------------|----------|----------|---------|
| ข้าวเปลือกเจ้า ความชื้น 15% | เกวียน | 7,550.00 | 7,650.00 | 7,575.00 | - | - | - | - | - | - |
| ข้าวเปลือกเจ้า ความชื้น 25% | เกวียน | 6,550.00 | 6,650.00 | 6,650.00 | - | - | - | - | - | - |
| หัวมันสำปะหลังสดคละ | กิโลกรัม | 1.86 | 1.89 | - | 1.80 | 1.90 | - | 1.89 | - | 1.97 |
| มะพร้าวผลแห้งขนาดใหญ่ | ร้อยผล | 1,550.00 | - | - | 1,475.00 | 1,300.00 | 1,225.00 | - | 1,675.00 | - |
| มะพร้าวผลแห้งขนาดกลาง | ร้อยผล | 700.00 | - | - | - | - | - | - | - | - |
| ปาล์มทั้งทะลาย นน.15 กก. ขึ้นไป | กิโลกรัม | 2.93 | 2.89 | - | 3.18 | 2.98 | - | 2.95 | 2.90 | 2.93 |
| ยางแผ่นดิบชั้น 3 | กิโลกรัม | 44.56 | - | - | 43.58 | 43.93 | - | - | 45.63 | - |
| ยางแผ่นดิบคละ | กิโลกรัม | - | - | - | - | - | - | - | 40.50 | - |
| เศษยางพารา | กิโลกรัม | 17.92 | 17.00 | - | 20.63 | 17.08 | - | 18.21 | 18.84 | 18.50 |
| นํายางสดคละ | กิโลกรัม | - | - | - | 30.63 | 33.83 | - | 35.38 | 33.75 | - |
| สับปรดบริโภค | กิโลกรัม | - | - | - | 11.00 | - | - | - | - | - |
| สับปรดโรงงานผลใหญ่ | กิโลกรัม | 4.09 | - | - | 4.42 | 4.65 | - | - | 3.86 | - |
| สุกรมชีวิตพันธุ์ผสม นน.100 กก.ขึ้นไป | กิโลกรัม | 48.00 | - | 51.50 | 50.75 | 49.50 | - | - | 49.50 | - |
| ไก่อุ่นพันธุ์เนื้อมีชีวิต (ฟาร์มอิสระ) | กิโลกรัม | - | - | - | 33.75 | - | - | - | - | - |
| ไก่อุ่นพันธุ์เนื้อมีชีวิต (ฟาร์มประกัน) | กิโลกรัม | - | 36.83 | - | 39.25 | - | - | - | - | - |
| ไข่ไก่คละ | ร้อยฟอง | 228.00 | 240.00 | 230.00 | 228.00 | 240.00 | - | - | - | - |
| กุ้งขาวแวนนาไม ขนาด 60 ตัว/กก. | กิโลกรัม | 191.00 | - | - | - | - | - | 191.50 | - | - |
| กุ้งขาวแวนนาไม ขนาด 70 ตัว/กก. | กิโลกรัม | 183.00 | - | - | - | - | - | 185.00 | - | - |
| กุ้งขาวแวนนาไม ขนาด 80 ตัว/กก. | กิโลกรัม | 174.00 | - | - | - | - | 172.00 | 174.50 | - | - |

ที่มา : สำนักงานเศรษฐกิจการเกษตรที่ ๖

เกาะติดนาแปลงใหญ่ ปี 60 สก. เปิดผลสำเร็จโครงการ ช่วยเกษตรกรเพิ่มรายได้ รวมกลุ่มนาแปลงใหญ่ที่เข้มแข็ง

สก. ติดตามผลโครงการนาแปลงใหญ่หลักเกณฑ์ใหม่ ปี 2560 เกษตรกรยิ้มรับ ได้รับปัจจัยการผลิต องค์ความรู้ และเทคโนโลยีต่างๆ มาปรับใช้ช่วยเกษตรกรต้นทุนลด ผลผลิตดี รายได้เพิ่ม สร้างความสามัคคี ความเข้มแข็งในการรวมกลุ่มนาแปลงใหญ่ ได้เป็นอย่างดี

นายวิณะโรจน์ ทรัพย์ส่งสุข เลขาธิการสำนักงานเศรษฐกิจการเกษตร (สศก.) กระทรวงเกษตรและสหกรณ์ เปิดเผยถึงผลประเมินโครงการนาแปลงใหญ่หลักเกณฑ์ใหม่ ของปี 2560 ซึ่งมีวัตถุประสงค์เพื่อสนับสนุนให้เกษตรกรรวมกลุ่มบริหารจัดการ เมล็ดพันธุ์ร่วมกัน ผลิตข้าวคุณภาพได้มาตรฐานข้าวไทย ลดต้นทุนและเพิ่มผลผลิต ภายใต้การบูรณาการของกระทรวงเกษตรและสหกรณ์ โดยปี 2560 มีพื้นที่ที่สามารถดำเนินการในระบบนาแปลงใหญ่หลักเกณฑ์ใหม่ ปี 2560 รวม 51 จังหวัด จำนวน 747 แปลง พื้นที่ 752,659 ไร่ เกษตรกร 55,087 ราย โดย สก. ลงพื้นที่เก็บข้อมูลเกษตรกรที่เข้าร่วมโครงการ รวมทั้งประธานกลุ่ม และผู้จัดการแปลง ใน 15 จังหวัด จำนวน 585 ตัวอย่าง ช่วงปลายเดือนธันวาคม 2560 พบว่า

กระทรวงเกษตรฯ โดยกรมการข้าว ได้ให้การสนับสนุนปัจจัยการผลิตแก่ เกษตรกรกลุ่มนาแปลงใหญ่ที่เป็นสมาชิก ไปใช้และบริหารจัดการร่วมกัน ได้แก่ เมล็ดพันธุ์ข้าว กระสอบบรรจุภัณฑ์ เครื่องหยอดข้าวแห้งดีดโรโตเดินตามชนิด ใบฝานร่อง เครื่องหยอดข้าวแห้งดีดโรโตเครื่องหยอดข้าวรุ่นดัดแปลงสำหรับนาไร่ตม เครื่องคัดทำความสะอาดเมล็ดพันธุ์ รวมทั้งมีการถ่ายทอดความรู้ด้านการผลิตเมล็ดพันธุ์ และการผลิตข้าวคุณภาพดี (GAP) ตามกระบวนการโรงเรียนเกษตรกร

ด้านค่าใช้จ่าย เกษตรกร ร้อยละ 84 สามารถลดค่าใช้จ่ายปัจจัยการผลิตในการทำนา โดยลดลง 512 บาทต่อไร่ หรือ ลดลงร้อยละ 15 (ค่าใช้จ่าย 3,359 บาทต่อไร่ ในปี 2559/60 ลดเหลือ 2,847 บาทต่อไร่ ในปี 2560/61) ซึ่งค่าใช้จ่ายที่ลดลงส่วนใหญ่เป็นค่าพันธุ์ ปุ๋ยเคมี และการใช้สารเคมีน้อยลง

ด้านผลผลิต เกษตรกรร้อยละ 78 มีผลผลิตต่อหน่วยเพิ่มขึ้น โดยเพิ่มขึ้นประมาณ 12 กิโลกรัมต่อไร่ หรือร้อยละ 2 (ผลผลิตประมาณ 631 กิโลกรัมต่อไร่ ในปี 2559/60 เพิ่มขึ้นเป็น 643 กิโลกรัมต่อไร่ ในปี 2560/61) ขณะเดียวกันผลผลิตที่ได้มีคุณภาพเพิ่มขึ้นด้วย โดยเกษตรกรร้อยละ 53 ผลิตข้าวได้รับการรับรองมาตรฐาน GAP ทั้งนี้ กระทรวงเกษตรฯ จะเดินหน้าสนับสนุนให้เกษตรกรเข้าสู่การรับรองมาตรฐานอย่างต่อเนื่อง นอกจากนี้ ได้สนับสนุนให้เกษตรกรมีการรวมกลุ่ม เพื่อทำข้อตกลงซื้อขายกับเอกชน (MOU) จำนวน 221 แปลง ส่งผลให้เกษตรกรสามารถขายผลผลิตสูงกว่าราคาในท้องตลาดประมาณ 100 - 200 บาทต่อตัน

ด้านผลตอบแทนสุทธิ เกษตรกรมีผลตอบแทนสุทธิเพิ่มขึ้นประมาณ 533 บาทต่อไร่ หรือร้อยละ 35.89 (ผลตอบแทนสุทธิ 1,485 บาทต่อไร่ ในปี 2559/60 เพิ่มขึ้นเป็น 2,018 บาทต่อไร่ ในปี 2560/61) และจากการสนับสนุนปัจจัยและเทคโนโลยีมาใช้ พบว่า เกษตรกรร้อยละ 73 มีความพึงพอใจในระดับมาก เนื่องจากได้รับการสนับสนุนเมล็ดพันธุ์ มีการนำองค์ความรู้และเทคโนโลยีต่างๆ มาปรับใช้ ซึ่งเป็นประโยชน์ต่อเกษตรกร และสามารถสร้างความสามัคคีความเข้มแข็งในการรวมกลุ่มนาแปลงใหญ่ได้เป็นอย่างดี

สำหรับการดำเนินการในปี 2561 กระทรวงเกษตรฯ จะดำเนินโครงการอย่างต่อเนื่อง สร้างการรับรู้ให้เกษตรกรเห็นถึงผลประโยชน์ที่ได้รับ มีรายได้ที่มั่นคง ส่งเสริมการเพิ่มมูลค่าโดยใช้นวัตกรรมและเทคโนโลยีเพื่อลดต้นทุนและเพิ่มผลผลิต บูรณาการหน่วยงานภาครัฐและเอกชนให้มีการเชื่อมโยงโดยใช้ตลาดนำการผลิต ทั้งนี้ เพื่อให้กลุ่มแปลงใหญ่มีการบริหารจัดการด้วยเกษตรกรเอง สามารถเป็นผู้ประกอบการธุรกิจเกษตรได้ในระยะต่อไป และเป็นกลุ่มนาแปลงใหญ่ที่ยั่งยืนในระยะยาว

ข่าว : ส่วนประชาสัมพันธ์ / ข้อมูล : ศูนย์ประเมินผล