



ข่าวเศรษฐกิจการเกษตร

สำนักงานเศรษฐกิจการเกษตรที่ 6 จังหวัดชลบุรี

สำนักงานเศรษฐกิจการเกษตร กระทรวงเกษตรและสหกรณ์

เลขที่ 184/9 ม.8 ตำบลทุ่งสุขลา อำเภอสัตร์ราชา จังหวัดชลบุรี 20230 โทรศัพท์/โทรสาร 0-3835-2435, 0-3835-1261

ปีที่ 18 ฉบับที่ 3 ประจำเดือน ธันวาคม 2562 <http://www.zone6.oae.go.th> E-mail : zone6@oae.go.th

ในเขตพื้นที่รับผิดชอบ จังหวัดชลบุรี ระยอง จันทบุรี ตราด สระแก้ว ปราจีนบุรี นครนายก ฉะเชิงเทรา และสมุทรปราการ



คำขวัญ : รวมใจเป็นหนึ่ง เข้าถึงปัญหา สร้างแนวทางพัฒนา นำพาเกษตรไทย



ใช้ในราชการสำนักงานเศรษฐกิจการเกษตร

กรุณาส่ง

ชำระค่าฝากส่งเป็นรายเดือน

ใบอนุญาตที่ 4/2558

ปณฝ.ทุ่งสุขลา

(นายสุชัย กิตตินันท์เศิลป์)

ผู้อำนวยการสำนักงาน

สำนักงานเศรษฐกิจการเกษตรที่ 6 จังหวัดชลบุรี

เลขที่ 184/9 ม.8 ตำบลทุ่งสุขลา อำเภอสัตร์ราชา จังหวัดชลบุรี 20230 โทร./โทรสาร 0-3835-2435, 0-3835-1261

บรรณาธิการแถลง

เดือนธันวาคม 2562 เป็นเดือนสุดท้ายของปี 2562 เดือนแห่งความสุขหลายๆอย่าง ตั้งแต่ต้นเดือนวันที่ 5 ธันวาคม เป็นวันคล้ายวันเฉลิมพระชนมพรรษาพระบาทสมเด็จพระปรมินทรมหาภูมิพลอดุลยเดช บรมนาถบพิตร เป็นวันชาติของไทยเรา และเป็นวันพ่อแห่งชาติ วันที่ 10 ธันวาคม วันพระราชทานรัฐธรรมนูญ เป็นวันระลึกถึงรัฐธรรมนูญฉบับแรกอันเป็นฉบับถาวร เป็นกฎหมายสูงสุดของประเทศและเป็นเครื่องกำหนดแบบแผนของสังคม ซึ่งพระบาทสมเด็จพระปกเกล้าเจ้าอยู่หัว รัชกาลที่ 7 ได้พระราชทานให้กับปวงชนชาวไทย เมื่อวันที่ 10 ธันวาคม 2475 วันที่ 25 ธันวาคม วันคริสต์มาส หรือวันสมโภชพระคริสต์ สมภพ เพื่อเฉลิมฉลองการประสูติของพระเยซู เป็นวัน พิธีกรรมสำคัญของคริสต์ศาสนิกชนวันที่ 31 ธันวาคม 62 วันสิ้นปี คือวันสุดท้ายของปี 2562 มีการจุดพลุเฉลิมฉลอง นับเคาต์ดาวน์เพื่อเข้าสู่ศักราชใหม่

หมดสิ้นปีเก่า 2562 ขอให้พี่น้องเกษตรกรพบกับสิ่งใหม่ๆ สิ่งดีๆ ตลอดปี ตลอดไป ตลอดปีใหม่ 2563

ประเด็นที่สำคัญ	หน้า
บรรณาธิการแถลง	2
ภาวะการผลิต และราคาสินค้าเกษตรที่สำคัญ	
- ปาล์มน้ำมัน	3
- ข้าวนาปี	4
- มันสำปะหลัง	5
- สับปะรดโรงงาน	6
ตารางราคาสินค้าเกษตรที่สำคัญ ณ ไร่นา	7
ข่าวประชาสัมพันธ์	8



ที่ปรึกษา : นายสุชัย กิตตินันท์ทะเลศิลป์
 บรรณาธิการ : นางติณณา คัญใหญ่
 ผู้ช่วยบรรณาธิการ: นายนรายุทธ อินทสุวรรณ
 นางสาวณัฐรุฬลิน น่วมโพธิ์
 กองบรรณาธิการ : ส่วนสารสนเทศการเกษตร
 เจ้าของ : สำนักงานเศรษฐกิจการเกษตรที่ 6
 จังหวัดชลบุรี เลขที่ 184/9 หมู่ 8 ตำบลทุ่งสุขลา
 อำเภอศรีราชา จังหวัดชลบุรี
 โทรศัพท์/โทรสาร 0-3835-2435, 0-3835-1261
 E-mail : zone6@oae.go.th

ปาล์มน้ำมัน

ภาพรวมการผลิต เนื้อที่ให้ผลรวมทั้งประเทศปี 2563 จำนวน 5,812,665 ไร่ เพิ่มขึ้นจากปีที่ผ่านมาร้อยละ 3.76 ผลผลิตรวมทั้งประเทศจำนวน 17,804,434 ตัน เพิ่มขึ้นจากปีที่ผ่านมาร้อยละ 6.15 ผลผลิตต่อเนื้อที่ให้ผล 3,063 กิโลกรัม/ไร่ เพิ่มขึ้นจากปีที่ผ่านมา ร้อยละ 2.31 ต้นทุนการผลิตปาล์มน้ำมันทั้งประเทศ ปี 2562 อยู่ที่ 3.00 บาท/กิโลกรัม (ณ ผลผลิต 2,902 กก./ไร่) ต้นทุนภาคกลาง ปี 2562 อยู่ที่ 3.09 บาท/กิโลกรัม (ณ ผลผลิต 2,578 กก./ไร่)

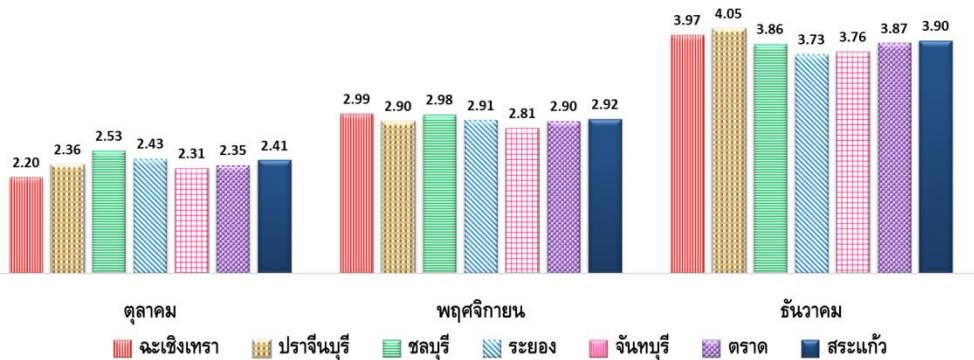
ในพื้นที่ที่รับผิดชอบ สำนักงานเศรษฐกิจการเกษตรที่ 6 (สศท.6) ประกอบด้วย จังหวัดนครนายก ปราจีนบุรี ฉะเชิงเทรา สระแก้ว จันทบุรี ตราด ระยอง ชลบุรี สมุทรปราการ มีเนื้อที่ให้ผล ผลผลิต และผลผลิตต่อเนื้อที่ให้ผล (กก./ไร่) รายละเอียดตามตารางที่ 1

ตารางที่ 1 ปาล์มน้ำมัน : เนื้อที่ให้ผล ผลผลิต และผลผลิตต่อเนื้อที่ให้ผล (กก./ไร่) ของจังหวัดภายใต้ความรับผิดชอบของ สศท.6

ภาค/จังหวัด	เนื้อที่ให้ผล (ไร่)			ผลผลิต (ตัน)			ผลผลิตต่อเนื้อที่ให้ผล (กก./ไร่)		
	ปี 2562	ปี 2563	% +/-	ปี 2562	ปี 2563	% +/-	ปี 2562	ปี 2563	% +/-
ประเทศ	5,602,017	5,812,665	3.76	16,772,430	17,804,434	6.15	2,994	3,063	2.31
รวม 9 จังหวัด	310,528	311,879	0.44	814,272	842,985	3.53	2,622	2,703	3.08
นครนายก	4,443	4,443	0.00	8,246	9,126	10.67	1,856	2,054	10.67
ปราจีนบุรี	16,299	16,304	0.03	32,794	34,776	6.04	2,012	2,133	6.01
ฉะเชิงเทรา	23,978	24,488	2.13	56,252	62,248	10.66	2,346	2,542	8.35
สระแก้ว	39,696	39,961	0.67	85,029	87,035	2.36	2,142	2,178	1.68
จันทบุรี	24,692	24,400	-1.18	54,199	53,265	-1.72	2,195	2,183	-0.55
ตราด	61,336	61,721	0.63	172,293	186,706	8.37	2,809	3,025	7.69
ระยอง	31,029	31,109	0.26	83,499	88,661	6.18	2,525	2,850	12.87
ชลบุรี	108,971	109,369	0.37	321,791	320,998	-0.25	2,857	2,935	2.73
สมุทรปราการ	84	84	0.00	169	170	0.59	1,948	2,024	3.89

ราคาเกษตรกรขายได้ ณ ไร่นา ราคาปาล์มน้ำมันทั้งทะเลทราย น้ำหนัก 15 กก.ขึ้นไป เดือน ธันวาคม 2562 ของ จังหวัด ฉะเชิงเทรา ราคาเฉลี่ย 3.97 บาท/กก. ปรับตัวเพิ่มขึ้นจากเดือนที่ผ่านมา ร้อยละ 32.78 จังหวัดปราจีนบุรี ราคาเฉลี่ย 4.05 บาท/กก. ปรับตัวเพิ่มขึ้นจากเดือนที่ผ่านมา ร้อยละ 39.66 จังหวัดชลบุรี ราคาเฉลี่ย 3.86 บาท/กก. ปรับตัวเพิ่มขึ้นจากเดือนที่ผ่านมา ร้อยละ 29.53 จังหวัดระยอง ราคาเฉลี่ย 3.73 บาท/กก. ปรับตัวเพิ่มขึ้นจากเดือนที่ผ่านมา ร้อยละ 28.18 จังหวัดจันทบุรี ราคาเฉลี่ย 3.76 บาท/กก. ปรับตัวเพิ่มขึ้นจากเดือนที่ผ่านมา ร้อยละ 33.81 จังหวัดตราด ราคาเฉลี่ย 3.87 บาท/กก. ปรับตัวเพิ่มขึ้นจากเดือนที่ผ่านมา ร้อยละ 33.45 จังหวัดสระแก้ว ราคาเฉลี่ย 3.90 บาท/กก. ปรับตัวเพิ่มขึ้นจากเดือนที่ผ่านมา ร้อยละ 33.56 เมื่อเปรียบเทียบกับราคากับต้นทุนการผลิตปาล์มน้ำมัน ปี 2562 ของภาคกลาง เกษตรกรได้กำไรทุกจังหวัด

ราคาปาล์มน้ำมันภาคตะวันออกในเดือนนี้ โดยภาพรวมปรับตัวเพิ่มขึ้นจากเดือนที่ผ่านมา เนื่องจากนโยบายจากการส่งเสริมการใช้น้ำมันดีเซลปี 10 เป็นน้ำมันดีเซลพื้นฐานของประเทศ ซึ่งจะมีผลบังคับใช้ตั้งแต่วันที่ 1 มกราคม 2563 เป็นต้นไปนั้น ส่งผลให้ราคาปาล์ม น้ำมันขณะนี้ขยับสูงขึ้น โดยในภาคตะวันออกราคาการรับซื้อปรับเพิ่มขึ้นทุกจังหวัด โดยภาพรวมแสดงราคาเปรียบเทียบเดือนธันวาคม 62 รายละเอียดดังภาพที่ 1



ภาพที่ 1 แสดงราคาปาล์มน้ำมันทั้งทะเลทรายเฉลี่ยที่เกษตรกรขายได้เดือน ต.ค. - ธ.ค. 62 (หน่วย:บาท/กก.)

ข้าวนาปี

ภาพรวมการผลิตข้าวนาปี 2562/63 มีเนื้อที่เพาะปลูกทั้งประเทศจำนวน 60,110,000 ไร่ เพิ่มขึ้นจากปีที่ผ่านมาร้อยละ 0.22 มีเนื้อที่เก็บเกี่ยวทั้งประเทศจำนวน 54,392,828 ไร่ ลดลงจากปีที่ผ่านมาร้อยละ 2.22 ผลผลิตรวมทั้งประเทศจำนวน 24,304,143 ตัน ลดลงจากปีที่ผ่านมาร้อยละ 3.47 ผลผลิตต่อเนื้อที่เก็บเกี่ยว 447 กิโลกรัม/ไร่ ลดลงจากปีที่ผ่านมา ร้อยละ 1.32 ต้นทุนการผลิตข้าวเจ้านาปีเฉลี่ยทั้งประเทศ ปี 2562 อยู่ที่ 7,855 บาท/ตัน (ณ ผลผลิต 595.36 กก./ไร่) ต้นทุนการผลิตข้าวเจ้านาปีภาคกลางอยู่ที่ 7,441 บาท/ตัน (ณ ผลผลิต 655.11 กก./ไร่)

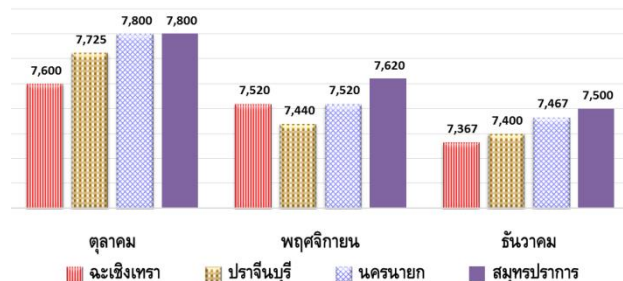
ในพื้นที่ที่รับผิดชอบ สำนักงานเศรษฐกิจการเกษตรที่ 6 ประกอบด้วย จังหวัดนครนายก ปราจีนบุรี ฉะเชิงเทรา สระแก้ว ตราด ระยอง ชลบุรี และสมุทรปราการ มีเนื้อที่เพาะปลูก เนื้อที่เก็บเกี่ยว ผลผลิต และผลผลิตต่อเนื้อที่เก็บเกี่ยว รายละเอียดตามตารางที่ 2

ตารางที่ 2 ข้าวนาปี : เนื้อที่เพาะปลูก เนื้อที่เก็บเกี่ยว ผลผลิต และผลผลิตต่อไร่ ของจังหวัดภายใต้ความรับผิดชอบของ สศท.6

ภาค/จังหวัด	เนื้อที่เพาะปลูก (ไร่)			เนื้อที่เก็บเกี่ยว (ไร่)			ผลผลิต (ตัน)			ผลผลิตต่อเนื้อที่เก็บเกี่ยว (กก./ไร่)		
	ปี 2561/62	ปี 2562/63	% +/-	ปี 2561/62	ปี 2562/63	% +/-	ปี 2561/62	ปี 2562/63	% +/-	ปี 2561/62	ปี 2562/63	% +/-
ประเทศ	59,980,731	60,110,000	0.22	55,627,198	54,392,828	-2.22	25,177,856	24,304,143	-3.47	453	447	-1.32
รวม 9 จังหวัด	2,227,121	2,175,777	-2.31	2,143,888	2,094,779	-2.29	1,055,150	1,022,077	-3.13	492	488	-0.86
นครนายก	371,935	364,434	-2.02	368,139	360,715	-2.02	207,797	202,472	-2.56	564	561	-0.53
ปราจีนบุรี	381,015	376,315	-1.23	371,856	367,242	-1.24	154,154	151,027	-2.03	415	411	-0.96
ฉะเชิงเทรา	632,269	619,630	-2.00	627,400	614,859	-2.00	406,957	396,758	-2.51	649	645	-0.62
สระแก้ว	716,502	692,300	-3.38	658,212	635,867	-3.39	227,227	214,232	-5.72	345	337	-2.32
จันทบุรี	14,138	13,760	-2.67	13,697	13,330	-2.68	5,048	4,880	-3.33	369	366	-0.81
ตราด	14,515	14,415	-0.69	14,233	14,135	-0.69	6,445	6,361	-1.30	453	450	-0.66
ระยอง	10,893	10,650	-2.23	10,722	10,482	-2.24	5,190	5,039	-2.91	484	481	-0.62
ชลบุรี	67,353	66,258	-1.63	61,158	60,163	-1.63	29,084	28,478	-2.08	476	473	-0.63
สมุทรปราการ	18,501	18,015	-2.63	18,471	17,986	-2.63	13,248	12,830	-3.16	717	713	-0.56

ราคาที่เกษตรกรขายได้ ณ ไร่นา ราคาข้าวเปลือกเจ้านาปีความชื้น 14-15% เดือนธันวาคม 2562 ของ **จังหวัดฉะเชิงเทรา** ราคาเฉลี่ย 7,367 บาท/ตัน ปรับตัวลดลงจากเดือนที่ผ่านมา ร้อยละ 2.03 **จังหวัดปราจีนบุรี** ราคาเฉลี่ย 7,400 บาท/ตัน ปรับตัวลดลงจากเดือนที่ผ่านมา ร้อยละ 0.54 **จังหวัดนครนายก** ราคาเฉลี่ย 7,467 บาท/ตัน ปรับตัวลดลงจากเดือนที่ผ่านมา ร้อยละ 0.70 **จังหวัดสมุทรปราการ** ราคาเฉลี่ย 7,500 บาท/ตัน ปรับตัวลดลงจากเดือนที่ผ่านมา ร้อยละ 1.57 เมื่อเปรียบเทียบราคากับต้นทุนการผลิตข้าวเปลือกเจ้านาปีภาคกลาง เกษตรกรได้กำไรบางจังหวัด

ในช่วงเดือนนี้ราคาปรับตัวลดลง สถานการณ์การแข่งขันของผู้ส่งออกข้าวในตลาดโลก ปีการผลิต 2562/63 ประเทศผู้ส่งออกข้าวยังคงมีแนวโน้มการแข่งขันที่รุนแรง โดยคาดการณ์ว่า ผลผลิตข้าวโลกมีประมาณ 497.77 ล้านตัน ลดลงร้อยละ 0.24 จากปีที่ผ่านมา การค้าข้าวโลกมีประมาณ 46.30 ล้านตัน เพิ่มขึ้นร้อยละ 1 จากปีที่ผ่านมา ขณะที่สต็อกข้าวโลกคาดว่า มีประมาณ 175.09 ล้านตัน เพิ่มขึ้นร้อยละ 2 จากปีที่ผ่านมา ซึ่งปริมาณสต็อกข้าวที่เพิ่มขึ้นอาจจะส่งผลกระทบต่อ การส่งออกข้าวในปีหน้าได้ โดยภาพรวมแสดงราคาเปรียบเทียบเดือนธันวาคม 62 รายละเอียดดังภาพที่ 2



ภาพที่ 2 แสดงราคาข้าวเปลือกเจ้านาปีความชื้น 14-15% เฉลี่ยที่เกษตรกรขายได้เดือน ต.ค. - ธ.ค. 62 (หน่วย:บาท/กก.)

มันสำปะหลัง

ภาพรวมการผลิตมันสำปะหลัง เนื้อที่เก็บเกี่ยว ปี 2563 รวมทั้งประเทศจำนวน 8,747,685 ไร่ เพิ่มขึ้นจากปีที่ผ่านมาร้อยละ 0.34 ผลผลิตรวมทั้งประเทศจำนวน 31,103,604 ตัน เพิ่มขึ้นจากปีที่ผ่านมาร้อยละ 0.35 ผลผลิตต่อเนื้อที่เก็บเกี่ยว 3,556 กิโลกรัม/ไร่ ลดลงจากปีที่ผ่านมาร้อยละ 0.01 ต้นทุนการผลิตหัวมันสำปะหลังสดคละทั้งประเทศปี 2563 อยู่ที่ 1.86 บาท/กิโลกรัม (ณ ผลผลิต 3,539.34 กก./ไร่) ต้นทุนการผลิตมันสำปะหลังสดคละ ภาคกลางอยู่ที่ 2.05 บาท/ กิโลกรัม (ณ ผลผลิต 3,490 กก./ไร่)

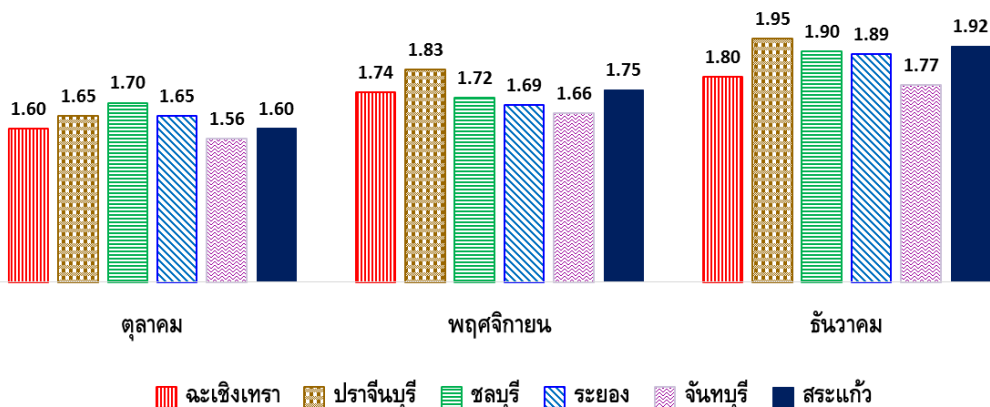
ในพื้นที่ที่รับผิดชอบ สำนักงานเศรษฐกิจการเกษตรที่ 6 ประกอบด้วย จังหวัด ปราจีนบุรี ฉะเชิงเทรา สระแก้ว จันทบุรี ระยอง ชลบุรี มีเนื้อที่เก็บเกี่ยว ผลผลิต และผลผลิตต่อเนื้อที่เก็บเกี่ยว (กก./ไร่) รายละเอียดตามตารางที่ 3

ตารางที่ 3 มันสำปะหลัง : เนื้อที่เก็บเกี่ยว ผลผลิต และผลผลิตต่อเนื้อที่เก็บเกี่ยว (กก./ไร่) ของจังหวัดภายใต้ความรับผิดชอบของ สศท.6

ภาค/จังหวัด	เนื้อที่เก็บเกี่ยว (ไร่)			ผลผลิต (ตัน)			ผลผลิตต่อเนื้อที่เก็บเกี่ยว (กก./ไร่)		
	ปี 2562	ปี 2563	% + -	ปี 2562	ปี 2563	% + -	ปี 2562	ปี 2563	% + -
ประเทศ	8,717,936	8,747,685	0.34	30,994,935	31,103,604	0.35	3,555	3,556	0.01
รวม 6 จังหวัด	888,735	866,262	-2.53	3,415,285	3,249,217	-4.86	4,510	3,751	-16.83
ปราจีนบุรี	110,849	108,439	-2.17	408,963	384,742	-5.92	3,689	3,548	-3.83
ฉะเชิงเทรา	212,911	210,813	-0.99	833,373	821,749	-1.39	3,914	3,898	-0.41
สระแก้ว	370,601	351,221	-5.23	1,359,712	1,230,327	-9.52	3,669	3,503	-4.52
จันทบุรี	18,927	18,330	-3.15	66,701	62,817	-5.82	3,524	3,427	-2.76
ระยอง	31,272	31,938	2.13	143,736	144,360	0.43	4,596	4,520	-1.66
ชลบุรี	144,175	145,521	0.93	602,800	605,222	0.40	4,181	4,159	-0.53

ราคาที่เกษตรกรขายได้ ณ ไร่นา ราคาหัวมันสำปะหลังสดคละ เดือนธันวาคม 2562 ของ จังหวัดฉะเชิงเทรา ราคาเฉลี่ย 1.80 บาท/กก.ปรับตัวเพิ่มขึ้นจากเดือนที่ผ่านมาจากเดือนที่ผ่านมาที่ผ่านมาร้อยละ 3.45 จังหวัดปราจีนบุรี ราคาเฉลี่ย 1.95 บาท/กก.ปรับตัวเพิ่มขึ้นจากเดือนที่ผ่านมาที่ผ่านมาร้อยละ 6.56 จังหวัดชลบุรี ราคาเฉลี่ย 1.90 บาท/กก.ปรับตัวเพิ่มขึ้นจากเดือนที่ผ่านมาที่ผ่านมาร้อยละ 10.47 จังหวัดระยอง ราคาเฉลี่ย 1.89 บาท/กก.ปรับตัวเพิ่มขึ้นจากเดือนที่ผ่านมาที่ผ่านมาร้อยละ 11.83 จังหวัดจันทบุรี ราคาเฉลี่ย 1.77 บาท/กก.ปรับตัวเพิ่มขึ้นจากเดือนที่ผ่านมาที่ผ่านมาร้อยละ 6.63 จังหวัดสระแก้ว ราคาเฉลี่ย 1.92 บาท/กก.ปรับตัวเพิ่มขึ้นจากเดือนที่ผ่านมาที่ผ่านมาร้อยละ 9.71 เมื่อเปรียบเทียบกับราคากับต้นทุนการผลิตมันสำปะหลังภาคกลาง เกษตรกรขาดทุนทุกจังหวัด

ในช่วงเดือนนี้เป็นช่วงต้นฤดูการเก็บเกี่ยว ผลผลิตยังออกสู่ตลาดไม่มากนัก สำหรับราคาหัวมันสำปะหลังสดมีแนวโน้มปรับตัวสูงขึ้น โดยภาพรวมแสดงราคาเปรียบเทียบเดือนธันวาคม 62 รายละเอียดดังภาพที่ 3



ภาพที่ 3 แสดงราคาหัวมันสำปะหลังสดคละเฉลี่ยที่เกษตรกรขายได้เดือน ต.ค. - ธ.ค. 62 (หน่วย:บาท/กก.)

สับปะรดโรงงาน

ภาพรวมการผลิตสับปะรดโรงงาน เนื้อที่เก็บเกี่ยว ปี 2563 รวมทั้งประเทศจำนวน 501,075 ไร่ เพิ่มขึ้นจากปีที่ผ่านมาร้อยละ 2.96 ผลผลิตรวมทั้งประเทศจำนวน 1,804,483 ตัน เพิ่มขึ้นจากปีที่ผ่านมาร้อยละ 7.33 ผลผลิตต่อเนื้อที่ให้ผล 3,601 กิโลกรัม/ไร่ เพิ่มขึ้นจากปีที่ผ่านมาร้อยละ 4.24 ต้นทุนการผลิตสับปะรดโรงงานทั่วประเทศ ปี 2562 อยู่ที่ 3.81 บาท/กิโลกรัม (ณ ผลผลิต 3,456.30 กก./ไร่) ต้นทุนการผลิตสับปะรดโรงงาน ภาคตะวันออกอยู่ที่ 3.86 บาท/กิโลกรัม (ณ ผลผลิต 3,444.01 กก/ไร่)

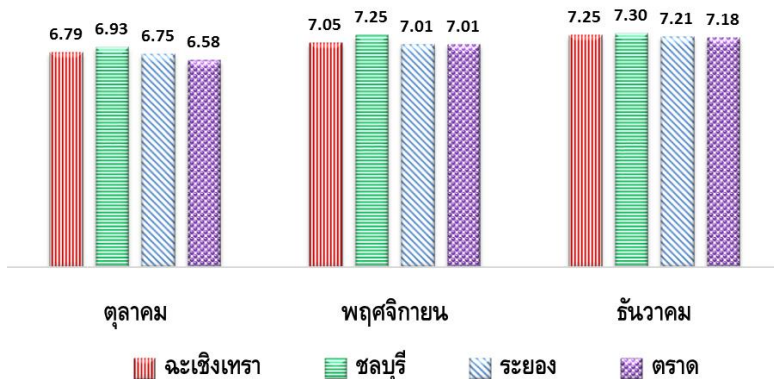
ในพื้นที่ที่รับผิดชอบ สำนักงานเศรษฐกิจการเกษตรที่ 6 ประกอบด้วย จังหวัดฉะเชิงเทรา จันทบุรี ตราด ระยอง ชลบุรี มีเนื้อที่เนื้อที่เก็บเกี่ยว ผลผลิต และผลผลิตต่อเนื้อที่เก็บเกี่ยว (กก/ไร่) รายละเอียดตามตารางที่ 4

ตารางที่ 4 สับปะรด: เนื้อที่เก็บเกี่ยว ผลผลิต และผลผลิตต่อเนื้อที่เก็บเกี่ยว (กก/ไร่) ของจังหวัดภายใต้ความรับผิดชอบของ สศท.6

ภาค/จังหวัด	เนื้อที่เก็บเกี่ยว (ไร่)			ผลผลิต (ตัน)			ผลผลิตต่อเนื้อที่เก็บเกี่ยว (กก./ไร่)		
	ปี 2562	ปี 2563	% +/-	ปี 2562	ปี 2563	% +/-	ปี 2562	ปี 2563	% +/-
ประเทศ	486,680	501,075	2.96	1,681,303	1,804,483	7.33	3,455	3,601	4.24
รวม 5 จังหวัด	69,262	68,392	-1.26	367,412	358,349	-2.47	5,305	5,240	-1.23
ฉะเชิงเทรา	7,843	8,028	2.36	34,705	37,378	7.70	4,425	4,656	5.22
จันทบุรี	611	672	9.98	2,430	2,732	12.43	3,977	4,065	2.22
ตราด	6,114	6,012	-1.67	22,175	21,559	-2.78	3,627	3,586	-1.13
ระยอง	34,738	34,078	-1.90	191,719	184,635	-3.69	5,519	5,418	-1.83
ชลบุรี	19,956	19,602	-1.77	116,383	112,045	-3.73	5,832	5,716	-1.99

ราคาที่เกษตรกรขายได้ ณ ไร่นา ราคาสับปะรดโรงงานผลใหญ่คณะที่เกษตรกรขายได้ ณ ไร่นา เดือน ธันวาคม 2562 ของ จังหวัดฉะเชิงเทรา ราคาเฉลี่ย 7.25 บาท/กก. ปรับตัวเพิ่มขึ้นจากเดือนที่ผ่านมาร้อยละ 2.84 จังหวัด ชลบุรี ราคาเฉลี่ย 7.30 บาท/กก. ปรับตัวเพิ่มขึ้นจากเดือนที่ผ่านมาร้อยละ 0.69 จังหวัดระยอง ราคาเฉลี่ย 7.21 บาท/กก. ปรับตัวเพิ่มขึ้นจากเดือนที่ผ่านมาร้อยละ 6.79 จังหวัดตราด ราคาเฉลี่ย 7.18 บาท/กก. ปรับตัวเพิ่มขึ้นจากเดือนที่ผ่านมา ร้อยละ 2.43 เมื่อเปรียบเทียบกับราคากับ ต้นทุนการผลิตสับปะรดโรงงานภาคตะวันออก เกษตรกรได้กำไรทุกจังหวัด

ในช่วงเดือนนี้ราคาสับปะรดปรับสูงขึ้นจากเดือนที่ผ่านมา เนื่องจากในช่วงนี้หลายพื้นที่ที่ประสบภาวะสภาพอากาศแปรปรวน ทำให้มีผลผลิตออกสู่ตลาดน้อย อย่างไรก็ตามโรงงานแปรรูปต้องผลิตให้สอดคล้องกับภาวะความต้องการของ ตลาด ส่งผลให้ราคาซื้อสับปะรดโรงงานปรับตัวเพิ่มขึ้นจากช่วงที่ผ่านมา โดยภาพรวมแสดงราคาเปรียบเทียบเดือน ธันวาคม 62 รายละเอียดดังภาพที่ 4



ภาพที่ 4 แสดงราคาซื้อสับปะรดโรงงานผลใหญ่คณะเฉลี่ยที่เกษตรกรขายได้เดือน ต.ค. - ธ.ค. 62 (หน่วย:บาท/กก.)

ตารางราคาสินค้าเกษตรที่สำคัญ ณ ไร่นา ประจำเดือน ธันวาคม 2562

ชนิดสินค้า	หน่วย	ฉะเชิงเทรา	ปราจีนบุรี	นครนายก	ชลบุรี	ระยอง	สมุทรปราการ	จันทบุรี	ตราด	สระแก้ว
ข้าวเปลือกหอมมะลิจังหวัด	เกวียน	11,100.00			-	-		-	-	11,067.00
ข้าวเปลือกเจ้าหน้าปี ความชื้น 14-15%	เกวียน	7,367.00	7,400.00	7,467.00	-	-	7,500.00	-	-	-
ข้าวเปลือกเจ้าหน้าปี ความชื้น 24-25%	เกวียน	6,367.00	6,400.00	6,467.00	-	-	6,500.00	-	-	-
หัวมันสำปะหลังสดคละ	กิโลกรัม	1.80	1.95	-	1.90	1.89	-	1.77	-	1.92
มะพร้าวผลแห้งขนาดใหญ่	ร้อยผล	733.00	-	-	1,033.00	900.00	-	-	900.00	-
มะพร้าวผลแห้งขนาดกลาง	ร้อยผล	433.00	-	-	-	-	-	-	-	-
ปาล์มทั้งทะลาย นน.15 กก. ขึ้นไป	กิโลกรัม	3.97	4.05	-	3.86	3.73	-	3.76	3.87	3.90
ยางแผ่นดิบชั้น 3	กิโลกรัม	40.63	-	-	41.10	39.59	-	-	-	-
ยางแผ่นดิบคละ	กิโลกรัม	-	-	-	-	-	-	-	37.50	-
เศษยางพารา	กิโลกรัม	18.67	17.83	-	19.66	18.27	-	17.33	18.46	-
น้ำยางสดคละ	กิโลกรัม	-	-	-	-	25.17	-	-	27.83	-
สับปะรดบริโภค	กิโลกรัม	-	-	-	-	-	-	-	-	-
สับปะรดโรงงานผลใหญ่	กิโลกรัม	7.25	-	-	7.30	7.21	-	-	7.18	-
โคเนื้อ ขนาดใหญ่	กิโลกรัม	-	-	-	44,000	-	-	-	-	-
สุกรมีชีวิตพันธุ์ผสม นน.100 กก.ขึ้นไป	กิโลกรัม	69.00	-	65.00	61.00	70.00	-	-	-	-
ไก่รุ่นพันธุ์เนื้อมีชีวิต (ฟาร์มอิสระ)	กิโลกรัม	-	-	-	39.00	-	-	-	-	-
ไข่ไก่คละ	ร้อยฟอง	263.00	263.00	263.00	263.00	270.00	-	-	-	-
ไข่ไก่เบอร์ 3	ร้อยฟอง	-	-	-	-	-	257.00	-	-	-
ปลานิลขนาดใหญ่	กิโลกรัม	-	-	-	-	-	45.00	-	-	-
กุ้งขาวแวนนาไม ขนาด 50 ตัว/กก.	กิโลกรัม	167.00	-	-	-	-	-	158.00	-	-
กุ้งขาวแวนนาไม ขนาด 60 ตัว/กก.	กิโลกรัม	151.00	-	-	-	-	-	148.00	-	-
กุ้งขาวแวนนาไม ขนาด 70 ตัว/กก.	กิโลกรัม	142.00	-	-	-	-	-	145.00	-	-

ที่มา : สำนักงานเศรษฐกิจการเกษตรที่ ๖

10 กระทรวง MOU ครึ่งประวัติศาสตร์ คิกออฟฐานข้อมูลเกษตรแห่งชาติ สร้างมิติใหม่ Big Data ด้านเกษตร

(25 ธันวาคม 2562) นายอลงกรณ์ พลบุตร ที่ปรึกษารัฐมนตรีว่าการกระทรวงเกษตรและสหกรณ์ เปิดเผยถึงการลงนามบันทึกความร่วมมือ (MOU) การพัฒนาระบบฐานข้อมูลด้านการเกษตรแห่งชาติ ในครั้งนี้ว่า นับเป็นครั้งแรกในประวัติศาสตร์ ที่ทั้ง 10 กระทรวง ร่วมกันสร้างมิติใหม่ของการเกษตรสู่ Digital Thailand 4.0 โดยร่วมกันพัฒนาระบบฐานข้อมูล เชื่อมโยงระหว่างหน่วยงานภาครัฐด้วยมาตรฐานเดียวกันสู่รัฐบาลดิจิทัล ตามยุทธศาสตร์ชาติ 20 ปี และนโยบายของรัฐมนตรีว่าการกระทรวงเกษตรและสหกรณ์ (ดร.เฉลิมชัย ศรีอ่อน) ที่มุ่งขับเคลื่อนเทคโนโลยีดิจิทัลด้านการเกษตร ด้วยฐานข้อมูลด้านการเกษตรอัจฉริยะ

ซึ่งที่ผ่านมา กระทรวงเกษตรฯ มีนโยบายการจัดทำ Big Data มาอย่างต่อเนื่องตั้งแต่ 2559 โดยจัดทำฐานข้อมูลเกษตรกรกลาง (Farmer ONE) ซึ่งมอบหมายให้สำนักงานเศรษฐกิจการเกษตร (สศก.) เป็นผู้ดำเนินการหลักในการจัดทำ Big Data ของกระทรวงเกษตรฯ และพัฒนาต่อยอดสู่โครงการพัฒนาระบบฐานข้อมูลด้านการเกษตรแห่งชาติในปีนี้ เพื่อบูรณาการฐานข้อมูลด้านการเกษตรจากหน่วยงานต่างๆ ในกระทรวงเกษตรฯ และอีก 9 กระทรวง (8 กระทรวง และ 1 หน่วยงานในการกำกับดูแลของนายกรัฐมนตรี สังกัดสำนักนายกรัฐมนตรี) ประกอบด้วย กระทรวงการอุดมศึกษา วิทยาศาสตร์ วิจัยและนวัตกรรม กระทรวงพาณิชย์ กระทรวงดิจิทัลเพื่อเศรษฐกิจและสังคม กระทรวงทรัพยากรธรรมชาติและสิ่งแวดล้อม กระทรวงการคลัง กระทรวงอุตสาหกรรม กระทรวงมหาดไทย กระทรวงสาธารณสุข และสำนักงานพัฒนารัฐบาลดิจิทัล (องค์การมหาชน) โดยมีปลัดกระทรวงเกษตรและสหกรณ์ (นายอนันต์ สุวรรณรัตน์) เป็นผู้ลงนามร่วมกับผู้บริหารอีก 9 กระทรวง

สำหรับความร่วมมือของแต่ละหน่วยงาน ทางกระทรวงเกษตรและสหกรณ์ จะเป็นหน่วยงานสนับสนุนข้อมูลทะเบียนเกษตรกร ข้อมูลสารสนเทศการเกษตร ซึ่งเป็นข้อมูลต้นทางของห่วงโซ่อุปทาน และข้อมูลทางด้านการเกษตรอื่นๆ ที่จำเป็น โดยกระทรวงพาณิชย์ จะสนับสนุนข้อมูลสารสนเทศด้านการตลาด กระทรวงการคลัง สนับสนุนแหล่งข้อมูลด้านการเงินของเกษตรกร รวมทั้งแหล่งเงินทุน และกระทรวงทรัพยากรธรรมชาติและสิ่งแวดล้อม สนับสนุนข้อมูลด้านการเปลี่ยนแปลงภูมิอากาศ และข้อมูลพื้นที่ป่าไม้ เป็นต้น

ขณะที่ กระทรวงอุตสาหกรรม ให้การสนับสนุนข้อมูลสารสนเทศด้านการแปรรูปสินค้าเกษตรที่สำคัญ โรงงานและแหล่งที่ตั้ง กระทรวงสาธารณสุข สนับสนุนข้อมูลการใช้ผลผลิตสินค้าเกษตรอินทรีย์ในโรงพยาบาล เพื่อสร้างความปลอดภัยทางด้านอาหาร และขับเคลื่อนเพื่อยุติการใช้สารเคมีทางการเกษตรที่เป็นอันตราย ส่วนกระทรวงการอุดมศึกษา วิทยาศาสตร์ วิจัยและนวัตกรรม กระทรวงดิจิทัลเพื่อเศรษฐกิจและสังคม และ สำนักงานพัฒนารัฐบาลดิจิทัล (องค์การมหาชน) จะเป็นหน่วยงานให้คำปรึกษาในการพัฒนาฐานข้อมูลขนาดใหญ่ สนับสนุนด้านเทคโนโลยีดิจิทัล รวมทั้งข้อมูลสารสนเทศที่เกี่ยวข้อง

ด้านนายระพีภัทร์ จันทรศรีวงศ์ เลขาธิการสำนักงานเศรษฐกิจการเกษตร (สศก.) กล่าวเสริมว่า ความร่วมมือดังกล่าว ทั้ง 10 กระทรวง มีความพร้อมเต็มที่ในการสนับสนุนระบบฐานข้อมูลด้านการเกษตรแห่งชาติ ตลอดจนข้อมูลต่างๆ ในโซเชียลมีเดีย (Social Media) เพื่อนำมาวิเคราะห์ในส่วนที่เกี่ยวข้องตลอดห่วงโซ่ภาคเกษตร ทั้งด้านเกษตรกรและสถาบันเกษตรกร ด้านสินค้า และด้านทรัพยากรเกษตร และนำมาจัดเก็บเข้าสู่ฐานข้อมูลด้านการเกษตรแห่งชาติต่อไป การขับเคลื่อนในระยะแรก จะผลักดันฐานข้อมูลสินค้าเกษตรที่สำคัญ 5 ชนิด คือ ข้าว ข้าวโพดเลี้ยงสัตว์ มันสำปะหลัง ปาล์มน้ำมัน และยางพารา รวมทั้งฐานข้อมูลเศรษฐกิจสังคมครัวเรือนเกษตรกร และจะขยายเพิ่มอีก 8 สินค้า ให้ครบ 13 สินค้า ภายในไตรมาสที่ 2563 รวมทั้งขยายฐานข้อมูลด้านปศุสัตว์และประมงในระยะต่อไป โดยปัจจุบัน ทุกท่านสามารถเข้าถึงข้อมูลได้ผ่าน <http://agri-bigdata.org> และระยะถัดไป จะเร่งดำเนินการเชื่อมโยงข้อมูล 10 กระทรวง เพื่อนำไปใช้ประโยชน์ร่วมกันอย่างมีประสิทธิภาพ

ขณะนี้ สศก. อยู่ระหว่างเร่งดำเนินการจัดตั้งศูนย์ปฏิบัติการ Big Data ด้านการเกษตร โดยมีแนวทางการจัดตั้งเป็นหน่วยงานในสังกัด สศก. เทียบเท่าศูนย์/สำนัก และเตรียมความพร้อมบุคลากรประจำศูนย์เพื่อปฏิบัติงานและให้บริการข้อมูลกับหน่วยงานภาครัฐ ภาคเอกชน เกษตรกร และผู้สนใจทั่วไป ทั้งนี้ มั่นใจว่า โครงการพัฒนาระบบฐานข้อมูลด้านการเกษตรแห่งชาติ นับเป็นก้าวสำคัญครึ่งประวัติศาสตร์ที่ทุกหน่วยงาน ได้ร่วมกันยกระดับการพัฒนาและปฏิรูปภาคการเกษตรให้มีความมั่นคง มั่งคั่ง ยั่งยืน ด้วยข้อมูลที่ครบถ้วน รวดเร็ว แม่นยำ โดยใช้ระบบ AI ให้บรรลุเป้าหมายตามนโยบายขับเคลื่อนการเกษตรด้วยเทคโนโลยีดิจิทัล 4.0 ซึ่งจะช่วยให้ภาครัฐตัดสินใจได้อย่างมีประสิทธิภาพ ทั้งด้านนโยบาย การพยากรณ์ และการเตือนภัยด้านการเกษตร อีกทั้งทุกภาคส่วนยังสามารถใช้ประโยชน์จากฐานข้อมูล ซึ่งก่อให้เกิดการต่อยอดธุรกิจและบริการใหม่ๆ ที่ช่วยเพิ่มผลิตภัณฑ์มวลรวมของประเทศ (GDP) สู่บริการข้อมูลข่าวสารทุกภาคส่วนที่เกี่ยวข้องได้อย่างมีประสิทธิภาพและครบวงจร

ข่าว : ส่วนประชาสัมพันธ์ / ข้อมูล : ศูนย์สารสนเทศการเกษตร