



ข่าวเศรษฐกิจการเกษตร

สำนักงานเศรษฐกิจการเกษตรที่ 6 จังหวัดชลบุรี

สำนักงานเศรษฐกิจการเกษตร กระทรวงเกษตรและสหกรณ์

เลขที่ 184/9 ม.8 ตำบลทุ่งสุขลา อำเภอสัตร์ราชา จังหวัดชลบุรี 20230 โทรศัพท์/โทรสาร 0-3835-2435, 0-3835-1261
ปีที่ 19 ฉบับที่ 2 ประจำเดือน พฤศจิกายน 2563 <http://www.zone6.oae.go.th> E-mail : zone6@oae.go.th

ในเขตพื้นที่รับผิดชอบ จังหวัดชลบุรี ระยอง จันทบุรี ตราด สระแก้ว ปราจีนบุรี นครนายก ฉะเชิงเทรา และสมุทรปราการ



OAE Application
ดาวน์โหลดที่
App Store
Google play
โดยสำนักงานเศรษฐกิจการเกษตร

กระดานเศรษฐกิจ
OAE Reduce Cost เป็นแอปพลิเคชันเพื่อ
คำนวณต้นทุนการผลิตสินค้าเกษตร และเปรียบเทียบต้นทุนจากการคำนวณของทางสำนักงานฯ

OAE OIC
แอปพลิเคชันที่ให้บริการข้อมูลปฏิทินสินค้าเกษตรที่สำคัญรายเดือน ส่งตรงถึงเกษตรกร ประชาชน และผู้ใช้ข้อมูลได้เข้าถึงง่าย

OAE Ag-Info
แหล่งรวมข้อมูลสารสนเทศและข่าวสารเศรษฐกิจการเกษตร เพื่อเป็นประโยชน์ในการวางแผนทำการเกษตร

ฟาร์ม D
แอปพลิเคชัน "ฟาร์ม D" มีความหมาย คือ การออกแบบฟาร์ม
จะสามารถออกแบบฟาร์มด้วยตัวเกษตรกรเองโดยใช้
แอปพลิเคชัน "ฟาร์ม D"

คำขวัญ : รวมใจเป็นหนึ่ง เข้าถึงปัญหา สร้างแนวทางพัฒนา นำพาเกษตรไทย



ใช้ในราชการสำนักงานเศรษฐกิจการเกษตร

ชำระค่าฝากส่งเป็นรายเดือน
ใบอนุญาตที่ 4/2558
ปณฝ.ทุ่งสุขลา

กรุณาส่ง

(นางธีรรัตน์ สมพงษ์)

นักวิเคราะห์นโยบายและแผนชำนาญการพิเศษ
รักษาราชการแทนผู้อำนวยการสำนักงาน
สำนักงานเศรษฐกิจการเกษตรที่ 6 จังหวัดชลบุรี

เลขที่ 184/9 ม.8 ตำบลทุ่งสุขลา อำเภอสัตร์ราชา จังหวัดชลบุรี 20230 โทร./โทรสาร 0-3835-2435, 0-3835-1261

บรรณาธิการแถลง

ในเดือนที่แล้วเราได้พูดถึงโครงการประกันรายได้เกษตรกรนโยบายของรัฐบาลในการประกันรายได้ข้าวนาปีปี 2563/64 และการประกันรายได้ยางพาราปี 2563- 2564 ไปแล้ว ในเดือนนี้คงจะต้องพูดถึงโครงการประกันรายได้ผู้ปลูกมันสำปะหลังโรงงาน

โครงการประกันรายได้เกษตรกรผู้ปลูกมันสำปะหลังโรงงานปี 2563/64 โดยมีเป้าหมายเพื่อช่วยบรรเทาความเดือดร้อนให้เกษตรกรจากปัญหาราคามันสำปะหลังตกต่ำ และสร้างความมั่นคงในอาชีพ โดยมีเป้าหมายเกษตรกรทั้งประเทศ 52,400 ครัวเรือน วงเงินรวมประมาณ 9,570 ล้านบาท โดยขั้นตอนคือกรมส่งเสริมการเกษตรจะทำการตรวจสอบข้อมูลเกษตรกรที่ขึ้นทะเบียน ส่งไปยัง ธ.ก.ส. เพื่อโอนเงินเข้าบัญชีเกษตรกรโดยตรง ซึ่งเงื่อนไข คือ 1.) เกษตรกรต้องขึ้นทะเบียนเพาะปลูกตั้งแต่ 1 เมษายน 2563 - 31 มีนาคม 2564 2.) แจ้งระยะเวลาเก็บเกี่ยวกับกรมส่งเสริมการเกษตรนับจากเพาะปลูกไม่น้อยกว่า 8 เดือน 3.) ประกันรายได้หัวมันสำปะหลังสดเชื้อแป้ง 25% ราคา 2.50 บาท/กิโลกรัม 4.) ได้รับการประกันรายได้ครัวเรือนละไม่เกิน 100 ต้น 5.) แปลงปลูกต้องไม่ซ้ำกัน

โครงการจะเริ่มทยอยจ่ายเงินให้กับเกษตรกรที่ปลูกมันสำปะหลังเริ่มตั้งแต่ 1 เมษายน 2563 โดยกำหนดครบ 8 เดือนเต็ม ในวันที่ 1 ธันวาคม 2563 และกำหนดจ่ายทุก ๆ วันที่ 1 ของเดือน เป็นระยะเวลาครบ 12 เดือน หรือจนถึงเดือนพฤศจิกายน 2564 พี่น้องเกษตรกรสามารถตรวจสอบเงินโอนได้ที่แอปพลิเคชัน ธ.ก.ส. A-Mobile ตลอด 24 ชั่วโมง หรือ เช็คที่ ธ.ก.ส. ทุกสาขาทั่วประเทศ ซึ่งเกษตรกรที่สมัครใช้บริการ BAAC Connect จะได้รับการแจ้งเตือนข้อความผ่านไลน์ออฟฟิเชียล (line Official BAAC Family) เมื่อเงินเข้าบัญชีแล้ว

ประเด็นที่สำคัญ

หน้า

บรรณาธิการแถลง	2
ภาวะการผลิต และราคาสินค้าเกษตรที่สำคัญ	
- ปาล์มน้ำมัน	3
- ข้าวนาปี	4
- มันสำปะหลัง	5
- สับปะรดโรงงาน	6
ตารางราคาสินค้าเกษตรที่สำคัญ ณ ไร่เนา	7
ข่าวประชาสัมพันธ์	8



ที่ปรึกษา : นางธีรรัตน์ สมพงษ์
 บรรณาธิการ : นางติณณา คัญใหญ่
 ผู้ช่วยบรรณาธิการ: นายนรายุทธ อินทสุวรรณ
 นางสาวณัฐพลิน น่วมโพธิ์
 กองบรรณาธิการ : ส่วนสารสนเทศการเกษตร
 เจ้าของ : สำนักงานเศรษฐกิจการเกษตรที่ 6
 จังหวัดชลบุรี เลขที่ 184/9 หมู่ 8 ตำบลทุ่งสุขลา
 อำเภอศรีราชา จังหวัดชลบุรี
 โทรศัพท์/โทรสาร 0-3835-2435, 0-3835-1261
 E-mail : zone6@oae.go.th

ปาล์มน้ำมัน

ภาพรวมการผลิต เนื้อที่ให้ผลรวมทั้งประเทศปี 2563 จำนวน 5,882,436 ไร่ เพิ่มขึ้นจากปีที่ผ่านมาร้อยละ 3.87 ผลผลิตรวมทั้งประเทศจำนวน 16,356,865 ตัน ลดลงจากปีที่ผ่านมาร้อยละ 0.31 ผลผลิตต่อเนื้อที่ให้ผล 2,749 กิโลกรัม/ไร่ ลดลงจากปีที่ผ่านมา ร้อยละ 5.12 ต้นทุนการผลิตปาล์มน้ำมันทั้งประเทศ ปี 2563 อยู่ที่ 3.03 บาท/กิโลกรัม (ณ ผลผลิต 2,790.38 กก./ไร่) ต้นทุนภาคกลางปี 2563 อยู่ที่ 3.10 บาท/กิโลกรัม (ณ ผลผลิต 2,387.18 กก./ไร่)

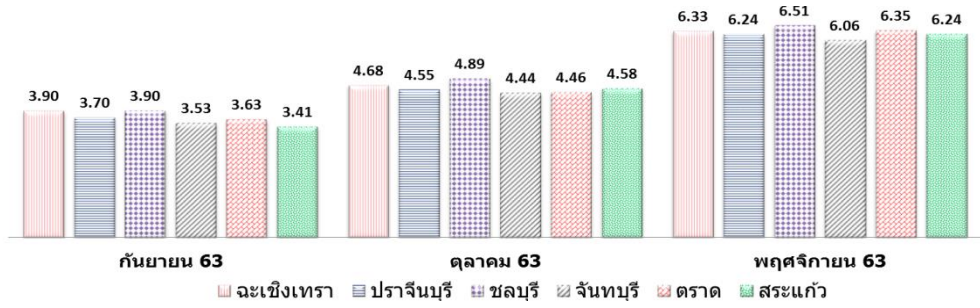
ในพื้นที่ที่รับผิดชอบ สำนักงานเศรษฐกิจการเกษตรที่ 6 (สศท.6) ประกอบด้วย จังหวัดนครนายก ปราจีนบุรี ฉะเชิงเทรา สระแก้ว จันทบุรี ตราด ระยอง ชลบุรี สมุทรปราการ มีเนื้อที่ให้ผล ผลผลิต และผลผลิตต่อเนื้อที่ให้ผล (กก./ไร่) รายละเอียดตามตารางที่ 1

ตารางที่ 1 ปาล์มน้ำมัน : เนื้อที่ให้ผล ผลผลิต และผลผลิตต่อเนื้อที่ให้ผล (กก./ไร่) ของจังหวัดภายใต้ความรับผิดชอบของ สศท.6

ภาค/จังหวัด	เนื้อที่ให้ผล (ไร่)			ผลผลิต (ตัน)			ผลผลิตต่อเนื้อที่ให้ผล (กก./ไร่)		
	ปี 2562	ปี 2563	% +/-	ปี 2562	ปี 2563	% +/-	ปี 2562	ปี 2563	% +/-
ประเทศ	5,662,997	5,882,436	3.87	16,408,440	16,356,865	-0.31	2,897	2,749	-5.12
รวม 9 จังหวัด	310,537	322,652	3.90	783,740	793,704	1.27	2,524	2,460	-2.53
นครนายก	4,380	4,380	0.00	9,135	8,712	-4.63	2,086	1,989	-4.63
ปราจีนบุรี	17,311	17,316	0.03	35,196	34,216	-2.78	2,033	1,976	-2.81
ฉะเชิงเทรา	27,248	31,977	17.36	55,353	58,134	5.02	2,031	1,818	-10.51
สระแก้ว	39,207	39,478	0.69	84,575	82,075	-2.96	2,157	2,079	-3.62
จันทบุรี	23,742	24,562	3.45	50,472	50,450	-0.04	2,126	2,054	-3.38
ตราด	62,481	64,105	2.60	169,371	173,276	2.31	2,711	2,703	-0.29
ระยอง	31,122	31,549	1.37	75,659	76,128	0.62	2,431	2,413	-0.74
ชลบุรี	104,956	109,195	4.04	303,810	310,551	2.22	2,895	2,844	-1.75
สมุทรปราการ	90	90	0.00	169	162	-4.14	1,878	1,799	-4.20

ราคาที่เกษตรกรขายได้ ณ ไร่นา ราคาปาล์มน้ำมันทั้งทะเลชาย น้ำหนัก 15 กก.ขึ้นไป เดือน พฤศจิกายน 2563 ของ จังหวัด ฉะเชิงเทรา ราคาเฉลี่ย 6.33 บาท/กก. ปรับตัวเพิ่มขึ้นจากเดือนที่ผ่านมาร้อยละ 35.26 จังหวัดปราจีนบุรี ราคาเฉลี่ย 6.24 บาท/กก. ปรับตัวเพิ่มขึ้นจากเดือนที่ผ่านมาร้อยละ 37.14 จังหวัดชลบุรี ราคาเฉลี่ย 6.51 บาท/กก. ปรับตัวเพิ่มขึ้นจากเดือนที่ผ่านมาร้อยละ 33.13 จังหวัดจันทบุรี ราคาเฉลี่ย 6.06 บาท/กก. ปรับตัวเพิ่มขึ้นจากเดือนที่ผ่านมาร้อยละ 36.49 จังหวัดตราด ราคาเฉลี่ย 6.35 บาท/กก. ปรับตัวเพิ่มขึ้นจากเดือนที่ผ่านมา ร้อยละ 42.38 จังหวัดสระแก้ว ราคาเฉลี่ย 6.24 บาท/กก. ปรับตัวเพิ่มขึ้นจากเดือนที่ผ่านมา ร้อยละ 36.24 เมื่อเปรียบเทียบกับราคากับต้นทุนการผลิตปาล์มน้ำมัน ปี 2563 ของภาคกลาง เกษตรกรได้กำไรทุกจังหวัด

ราคาปาล์มน้ำมันภาคตะวันออกในเดือนนี้ โดยภาพรวมปรับตัวเพิ่มขึ้นจากเดือนที่ผ่านมาเนื่องจากผลผลิตออกสู่ตลาดน้อย สถานการณ์ในต่างประเทศ ตลาดน้ำมันปาล์มในจีนคาดว่าจะโตขึ้นหลังจากรัฐบาลจีนควบคุมการใช้ผลิตภัณฑ์ที่เป็น GMO ซึ่งมักถูกพบในถั่วเหลือง ซึ่งงานวิจัยของ Beijing Institute of Technology พบว่า ร้อยละ 59 ของผู้บริโภค ไม่ชอบอาหารที่เป็น GMO ผู้เชี่ยวชาญคาดว่า การบริโภค น้ำมันปาล์มในจีนจะเติบโตขึ้นร้อยละ 3.5 ในปี 2564 ธุรกิจ HOTPOT ที่เติบโตมากในจีนเริ่มสนใจที่จะเปลี่ยนมาใช้น้ำมันปาล์มแทนการใช้น้ำมันที่มาจากสัตว์ เนื่องจากปัญหาเรื่องสุขภาพและโรคอหิวาต์แอฟริกาในสุกรทำให้ขาดแคลนสุกร โดยภาพรวมแสดงราคาเปรียบเทียบเดือน พฤศจิกายน 63 รายละเอียดดังภาพที่ 1



ภาพที่ 1 แสดงราคาปาล์มน้ำมันทั้งทะเลชายเฉลี่ยที่เกษตรกรขายได้เดือน ก.ย. 63 - พ.ย. 63 (หน่วย: บาท/กก.)

ข้าว

ภาพรวมการผลิตข้าวนาปี 2563/64 มีเนื้อที่เพาะปลูกทั้งประเทศจำนวน 61,281,240 ไร่ เพิ่มขึ้นจากปีที่ผ่านมา ร้อยละ 0.14 มีเนื้อที่เก็บเกี่ยวทั้งประเทศจำนวน 57,221,016 ไร่ เพิ่มขึ้นจากปีที่ผ่านมาร้อยละ 5.75 ผลผลิตรวมทั้งประเทศจำนวน 25,452,678 ตัน เพิ่มขึ้นจากปีที่ผ่านมาร้อยละ 5.77 ผลผลิตต่อเนื้อที่เก็บเกี่ยว 445 กิโลกรัม/ไร่ ลดลงจากปีที่ผ่านมา ร้อยละ 0.02 ต้นทุนการผลิตข้าวเจ้านาปีเฉลี่ยทั้งประเทศ ปี 2563 อยู่ที่ 7,961.00 บาท/ตัน (ณ ผลผลิต 585.08 กก./ไร่) ต้นทุนการผลิต ข้าวเจ้านาปีภาคกลางอยู่ที่ 7,358.00 บาท/ตัน (ณ ผลผลิต 643.67 กก./ไร่)

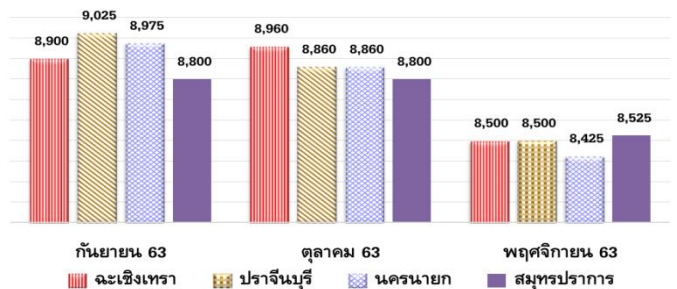
ในพื้นที่ที่รับผิดชอบ สำนักงานเศรษฐกิจการเกษตรที่ 6 ประกอบด้วย จังหวัดนครนายก ปราจีนบุรี ฉะเชิงเทรา สระแก้ว ตราด ระยอง ชลบุรี และสมุทรปราการ มีเนื้อที่เพาะปลูก เนื้อที่เก็บเกี่ยว ผลผลิต และผลผลิตต่อเนื้อที่เก็บเกี่ยว รายละเอียดตามตารางที่ 2

ตารางที่ 2 ข้าวนาปี : เนื้อที่เพาะปลูก เนื้อที่เก็บเกี่ยว ผลผลิต และผลผลิตต่อไร่ ของจังหวัดภายใต้ความรับผิดชอบของ สศท.6

ภาค/จังหวัด	เนื้อที่เพาะปลูก (ไร่)			เนื้อที่เก็บเกี่ยว (ไร่)			ผลผลิต (ตัน)			ผลผลิตต่อเนื้อที่เก็บเกี่ยว (กก./ไร่)		
	ปี 2562/63	ปี 2563/64	% +/-	ปี 2562/63	ปี 2563/64	% +/-	ปี 2562/63	ปี 2563/64	% +/-	ปี 2562/63	ปี 2563/64	% +/-
ประเทศ	61,197,134	61,281,240	0.14	54,108,276	57,221,016	5.75	24,064,170	25,452,678	5.77	445	445	0.02
รวม 9 จังหวัด	2,225,869	2,234,500	0.39	2,048,488	2,149,027	4.91	977,004	1,028,098	5.23	477	478	0.31
นครนายก	363,455	366,710	0.90	359,825	363,970	1.15	201,355	204,663	1.64	560	562	0.49
ปราจีนบุรี	390,794	391,660	0.22	384,307	385,148	0.22	157,268	156,776	-0.31	409	407	-0.53
ฉะเชิงเทรา	609,496	612,570	0.50	601,258	607,923	1.11	376,965	382,792	1.55	627	630	0.43
สระแก้ว	738,743	739,670	0.13	582,446	670,856	15.18	182,004	224,087	23.12	312	334	6.90
จันทบุรี	13,448	13,260	-1.40	12,830	12,629	-1.57	4,714	4,586	-2.72	367	363	-1.17
ตราด	14,552	14,640	0.60	14,287	14,368	0.57	6,333	6,313	-0.32	443	439	-0.88
ระยอง	9,890	9,980	0.91	9,816	9,906	0.92	4,819	4,891	1.49	491	494	0.57
ชลบุรี	67,179	67,560	0.57	65,453	65,823	0.57	30,164	30,480	1.05	461	463	0.48
สมุทรปราการ	18,312	18,450	0.75	18,266	18,404	0.76	13,382	13,510	0.96	733	734	0.20

ราคาที่เกี่ยวข้องซื้อขายได้ ณ ไร่นา ราคาข้าวเปลือกเจ้านาปีหอมมะลิ 105 จังหวัดสระแก้ว ราคาเฉลี่ย 10,200 ราคาตลาดจากเดือนที่ผ่านมาร้อยละ 10.68 ข้าวเปลือกเจ้านาปีความชื้น 14-15% เดือนพฤศจิกายน 2563 ของ **จังหวัดฉะเชิงเทรา** ราคาเฉลี่ย 8,500 บาท/ตัน ราคาตลาดจากเดือนที่ผ่านมาร้อยละ 5.13 **จังหวัดปราจีนบุรี** ราคาเฉลี่ย 8,500 บาท/ตัน ราคาตลาดจากเดือนที่ผ่านมา 4.06 **จังหวัดนครนายก** ราคาเฉลี่ย 8,425 บาท/ตัน ปรับตัวลดลงจากเดือนที่ผ่านมาร้อยละ 4.91 **จังหวัดสมุทรปราการ** ราคาเฉลี่ย 8,525 บาท/ตัน ราคาตลาดจากเดือนที่ผ่านมาร้อยละ 3.13 เมื่อเปรียบเทียบกับต้นทุนการผลิตข้าวเปลือกเจ้านาปีภาคกลางเกษตรกรได้กำไรทุกจังหวัด

ในภาคตะวันออก ราคาข้าวเมื่อเทียบกับเดือนที่แล้วราคาปรับลดลงหรือลดลงตามความต้องการของผู้รับซื้อในแต่ละพื้นที่ กระทรวงพาณิชย์ยังมีมาตรการดูแลราคาข้าวให้กับเกษตรกร ทั้งการจ่ายส่วนต่างในโครงการประกันรายได้ และการใช้มาตรการเสริมผลัดดันราคา หลังราคาข้าวเปลือกหอมมะลิฤดูกาลใหม่ตกต่ำ แจงสาเหตุผู้ซื้อรอดูสถานการณ์ผลผลิต การบริโภคในประเทศลดจากนักท่องเที่ยวน้อยลง บาทแข็งทำส่งออกสู้คู่แข่งลำบาก ส่วนการส่งออกปี 64 มั่นใจดีขึ้น ย้ำไทยมีพันธุ์ข้าวที่ตอบสนองความต้องการของผู้บริโภคเป็นจำนวนมาก นายวัฒนศักย์ เสือเอี่ยม รองอธิบดี รักษาการในตำแหน่งอธิบดีกรมการค้าภายใน เปิดเผยถึงกรณีที่สมาคมผู้ส่งออกข้าวไทยขอให้หน่วยงานที่เกี่ยวข้องตรวจสอบปัญหาข้าวเปลือกหอมมะลิราคาตกต่ำว่า กรมฯ ได้ทำการตรวจสอบแล้วพบว่า ขณะนี้ผลผลิตข้าวเปลือกหอมมะลิฤดูกาลผลิตปี 2563/64 อยู่ในช่วงเก็บเกี่ยวและกำลังทยอยออกสู่ตลาด ทำให้ผู้นำเข้ารอดูสถานการณ์ผลผลิตข้าวไทยว่ามีมากน้อยแค่ไหน ประกอบกับการชะลอตัวของเศรษฐกิจโลกจากการแพร่ระบาดของโควิด-19 ทำให้การบริโภคในประเทศชะลอตัวจากนักท่องเที่ยวที่น้อยลง รวมถึงมีปัญหาการส่งออกลดลง เนื่องจากราคาข้าวไทยสูงกว่าคู่แข่งทำให้แข่งขันได้ยากและปัญหาค่าเงินบาท ขณะนี้ผู้ค้าข้าวก็มี โดยภาพรวมแล้วราคาเปรียบเทียบกับเดือนพฤศจิกายน 63 รายละเอียดดังภาพที่ 2



ภาพที่ 2 แสดงราคาข้าวเฉลี่ยที่เกษตรกรขายได้เดือน ก.ย. 63 - พ.ย. 63 (หน่วย: บาท/กก.)

มันสำปะหลัง

ภาพรวมการผลิตมันสำปะหลัง เนื้อที่เก็บเกี่ยว ปี 2564 รวมทั้งประเทศจำนวน 9,093,074 ไร่ เพิ่มขึ้นจากปีที่ผ่านมาร้อยละ 1.96 ผลผลิตรวมทั้งประเทศจำนวน 29,883,444 ตัน เพิ่มขึ้นจากปีที่ผ่านมาร้อยละ 3.05 ผลผลิตต่อเนื้อที่เก็บเกี่ยว 3,286 กิโลกรัม/ไร่ เพิ่มขึ้นจากปีที่ผ่านมาร้อยละ 1.07 ต้นทุนการผลิตหัวมันสำปะหลังสดคละทั้งประเทศ ปี 2563 อยู่ที่ 1.84 บาท/กิโลกรัม (ณ ผลผลิต 3,279.83 กก./ไร่) ต้นทุนการผลิตมันสำปะหลังสดคละ ภาคกลางอยู่ที่ 1.93 บาท/ กิโลกรัม (ณ ผลผลิต 3,343.98 กก./ไร่)

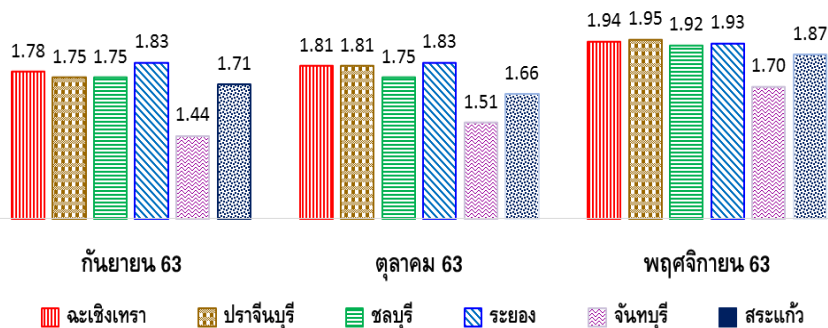
ในพื้นที่ที่รับผิดชอบ สำนักงานเศรษฐกิจการเกษตรที่ 6 ประกอบด้วย จังหวัด นครนายก ปราจีนบุรี ฉะเชิงเทรา สระแก้ว จันทบุรี ระยอง ชลบุรี มีเนื้อที่เก็บเกี่ยว ผลผลิต และผลผลิตต่อเนื้อที่เก็บเกี่ยว (กก./ไร่) รายละเอียดตามตารางที่ 3

ตารางที่ 3 มันสำปะหลัง : เนื้อที่เก็บเกี่ยว ผลผลิต และผลผลิตต่อเนื้อที่เก็บเกี่ยว (กก./ไร่) ของจังหวัดภายใต้ความรับผิดชอบของ สศท.6

ภาค/จังหวัด	เนื้อที่เก็บเกี่ยว (ไร่)			ผลผลิต (ตัน)			ผลผลิตต่อเนื้อที่เก็บเกี่ยว (กก./ไร่)		
	ปี 2563	ปี 2564	% + -	ปี 2563	ปี 2564	% + -	ปี 2563	ปี 2564	% + -
ประเทศ	8,918,250	9,093,074	1.96	28,999,122	29,883,444	3.05	3,252	3,286	1.07
รวม 6 จังหวัด	878,015	863,542	-1.65	3,415,285	3,021,026	-11.54	4,510	3,498	-22.43
นครนายก	219	180	-17.81	777	609	-21.62	3,548	3,382	-4.68
ปราจีนบุรี	110,612	108,849	-1.59	396,738	375,311	-5.40	3,587	3,448	-3.87
ฉะเชิงเทรา	217,849	214,258	-1.65	785,894	768,115	-2.26	3,608	3,585	-0.62
สระแก้ว	344,405	343,267	-0.33	1,138,197	1,127,632	-0.93	3,305	3,285	-0.60
จันทบุรี	16,981	16,659	-1.90	57,669	53,925	-6.49	3,396	3,237	-4.68
ระยอง	36,595	34,636	-5.35	152,180	141,142	-7.25	4,158	4,075	-2.01
ชลบุรี	151,573	145,873	-3.76	586,686	554,901	-5.42	3,871	3,804	-1.72

ราคาที่เกษตรกรขายได้ ณ ไร่นา ราคาหัวมันสำปะหลังสดคละ เดือนพฤศจิกายน 2563 ของ จังหวัดฉะเชิงเทรา ราคาเฉลี่ย 1.94 บาท/กก.ก.ปรับตัวเพิ่มขึ้นจากเดือนที่ผ่านมาร้อยละ 7.18 จังหวัดปราจีนบุรี ราคาเฉลี่ย 1.95 บาท/กก.ก.ปรับตัวเพิ่มขึ้นจากเดือนที่ผ่านมาร้อยละ 7.73 จังหวัดชลบุรี ราคาเฉลี่ย 1.92 บาท/กก. ราคาเพิ่มขึ้นจากเดือนที่ผ่านมาร้อยละ 9.71 จังหวัดระยอง ราคาเฉลี่ย 1.93 บาท/กก. ปรับตัวเพิ่มขึ้นจากเดือนที่ผ่านมาร้อยละ 5.46 จังหวัดจันทบุรี ราคาเฉลี่ย 1.70 บาท/กก.ปรับตัวเพิ่มขึ้นจากเดือนที่ผ่านมาร้อยละ 12.58 จังหวัดสระแก้ว ราคาเฉลี่ย 1.87 บาท/กก. ราคาเพิ่มขึ้นจากเดือนที่ผ่านมาร้อยละ 12.65 เมื่อเปรียบเทียบกับราคากับต้นทุนการผลิตมันสำปะหลังภาคกลาง เกษตรกรขาดทุนทุกจังหวัด

ในช่วงเดือนนี้ราคามันสำปะหลังปรับตัวเพิ่มขึ้นในบางพื้นที่ที่หัวมันสำปะหลังออกสู่ตลาดเพิ่มขึ้นเมื่อเทียบกับเดือนที่ผ่านมา สำหรับโรงงานแปรรูปมันสำปะหลังส่วนใหญ่เปิดดำเนินการ แต่ลานมันส่วนใหญ่หยุดดำเนินการเนื่องจากมีฝนตก โดยภาพรวมแสดงราคาเปรียบเทียบเดือนพฤศจิกายน 63 รายละเอียดดังภาพที่ 3



ภาพที่ 3 แสดงราคาหัวมันสำปะหลังสดคละเฉลี่ยที่เกษตรกรขายได้เดือน ก.ย.63 - พ.ย. 63(หน่วย:บาท/กก.)

สับปะรดโรงงาน

ภาพรวมการผลิตสับปะรดโรงงาน เนื้อที่เก็บเกี่ยว ปี 2563 รวมทั้งประเทศจำนวน 414,499 ไร่ ลดลงจากปีที่ผ่านมาร้อยละ 14.61 ผลผลิตรวมทั้งประเทศจำนวน 1,394,376 ตัน ลดลงจากปีที่ผ่านมาร้อยละ 23.61 ผลผลิตต่อเนื้อที่ให้ผล 3,364 กิโลกรัม/ไร่ ลดลงจากปีที่ผ่านมาร้อยละ 10.54 ต้นทุนการผลิตสับปะรดโรงงานทั่วประเทศ ปี 2563 อยู่ที่ 3.73 บาท/กิโลกรัม (ณ ผลผลิต 3,361.98 กก./ไร่) ต้นทุนการผลิตสับปะรดโรงงาน ภาคตะวันออกอยู่ที่ 4.00 บาท/กิโลกรัม (ณ ผลผลิต 5,247.63 กก/ไร่)

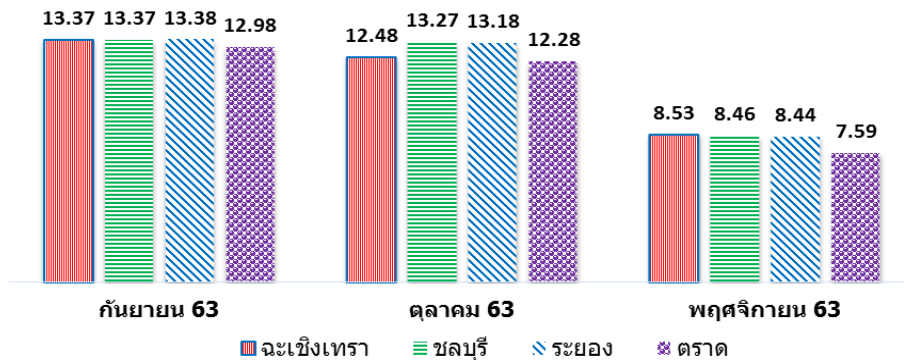
ในพื้นที่ที่รับผิดชอบ สำนักงานเศรษฐกิจการเกษตรที่ 6 ประกอบด้วย จังหวัดฉะเชิงเทรา จันทบุรี ตราด ระยอง ชลบุรี มีเนื้อที่เก็บเกี่ยว ผลผลิต และผลผลิตต่อเนื้อที่เก็บเกี่ยว (กก/ไร่) รายละเอียดตามตารางที่ 4

ตารางที่ 4 สับปะรด: เนื้อที่เก็บเกี่ยว ผลผลิต และผลผลิตต่อเนื้อที่เก็บเกี่ยว (กก/ไร่) ของจังหวัดภายใต้ความรับผิดชอบของ สศท.6

ภาค/จังหวัด	เนื้อที่เก็บเกี่ยว (ไร่)			ผลผลิต (ตัน)			ผลผลิตต่อเนื้อที่เก็บเกี่ยว (กก./ไร่)		
	ปี 2562	ปี 2563	% +/-	ปี 2562	ปี 2563	% +/-	ปี 2562	ปี 2563	% +/-
ประเทศ	485,399	414,499	-14.61	1,825,257	1,394,376	-23.61	3,760	3,364	-10.54
รวม 5 จังหวัด	66,055	57,844	-12.43	371,896	303,557	-18.38	5,630	5,248	-6.79
ฉะเชิงเทรา	7,797	6,957	-10.77	39,287	31,376	-20.14	5,039	4,510	-10.49
จันทบุรี	778	681	-12.47	3,087	2,567	-16.84	3,968	3,770	-4.99
ตราด	5,108	4,796	-6.11	17,200	15,755	-8.40	3,367	3,285	-2.44
ระยอง	33,977	29,525	-13.10	201,764	163,569	-18.93	5,938	5,540	-6.71
ชลบุรี	18,395	15,885	-13.65	110,558	90,290	-18.33	6,010	5,684	-5.43

ราคาที่เกษตรกรขายได้ ณ ไร่นา ราคาสับปะรดโรงงานผลใหญ่คณะที่เกษตรกรขายได้ ณ ไร่นา เดือน พฤศจิกายน 2563 ของ จังหวัดฉะเชิงเทรา ราคาเฉลี่ย 8.58 บาท/กก. ปรับตัวลดลงจากเดือนที่ผ่านมาร้อยละ 31.65 จังหวัด ชลบุรี ราคาเฉลี่ย 8.46 บาท/กก. ปรับตัวลดลงจากเดือนที่ผ่านมาร้อยละ 36.25 จังหวัดระยอง ราคาเฉลี่ย 8.44 บาท/กก. ปรับตัวลดลงจากเดือนที่ผ่านมาร้อยละ 35.96 จังหวัดตราด ราคาเฉลี่ย 7.59 บาท/กก. ปรับตัวลดลงจากเดือนที่ผ่านมาร้อยละ 38.19 เมื่อเปรียบเทียบราคากับ ต้นทุนการผลิตสับปะรดโรงงานภาคตะวันออก เกษตรกรได้กำไรทุกจังหวัด

ในช่วงเดือนนี้ปริมาณผลผลิตสับปะรดออกสู่ตลาดเพิ่มขึ้น ขณะที่โรงงานแปรรูปสับปะรดต้องปรับแผนการผลิต และปรับลดราคาซื้อให้สอดคล้องกับภาวะการลงทุนและภาวะตลาดที่ได้รับผลกระทบจากโรคโควิด-19 แนวโน้มทิศทางราคาสับปะรดปรับลดลงได้อีก เนื่องจากโรงงานรับซื้ออ่ามีต้นทุนการผลิตที่สูงมาก ไม่สามารถจะซื้อราคาสูงได้อีก โดยภาพรวมแสดงราคาเปรียบเทียบเดือนพฤศจิกายน 63 รายละเอียดดังภาพที่ 4



ภาพที่ 4 แสดงราคาสับปะรดโรงงานผลใหญ่คณะเฉลี่ยที่เกษตรกรขายได้เดือน ก.ย. 63 - พ.ย. 63 (หน่วย: บาท/กก.)

ตารางราคาลีนค่าเกษตรที่สำคัญ ณ ไร่ณา ประจำปี 2563

ชนิดสินค้า	หน่วย	อะเชิงเทรา	ปราจีนบุรี	นครนายก	ชลบุรี	ระยอง	สมุทรปราการ	จันทบุรี	ตราด	สระแก้ว
ข้าวเปลือกหอมมะลิจังหวัด	เกวียน	-	-	-	-	-	-	-	-	10,200.00
ข้าวเปลือกเจ้าหน้าปี ความชื้น 14-15%	เกวียน	8,500.00	8,500.00	8,425.00	-	-	8,525.00	-	-	-
ข้าวเปลือกเจ้าหน้าปี ความชื้น 24-25%	เกวียน	7,500.00	7,475.00	7,425.00	-	-	7,525.00	-	-	-
หัวมันสำปะหลังสดคละ	กิโลกรัม	1.94	1.95	-	1.92	1.93	-	1.70	-	1.87
มะพร้าวผลแห้งขนาดใหญ่	ร้อยผล	1,575.00	-	-	1,400.00	1,300.00	-	-	1,500.00	-
มะพร้าวผลแห้งขนาดกลาง	ร้อยผล	700.00	-	-	-	-	-	-	-	-
ปาล์มแห้งช่อย นน. 15 กก. ขึ้นไป	กิโลกรัม	6.33	6.24	-	6.51	-	-	6.06	6.35	6.24
ยางแผ่นดิบชั้น 3	กิโลกรัม	-	-	-	61.54	-	-	-	-	-
ยางแผ่นดิบคละ	กิโลกรัม	-	-	-	-	-	-	-	-	-
เศษยางพารา	กิโลกรัม	20.38	20.38	-	21.71	20.06	-	19.79	20.79	-
น้ำยางสดคละ	กิโลกรัม	-	-	-	34.50	40.38	-	-	41.50	-
ลัมปรอดปรีโอด	กิโลกรัม	-	-	-	-	-	-	-	-	-
ลัมปรอดโรงงานผลใหญ่	กิโลกรัม	8.53	-	-	8.46	8.44	-	-	7.59	-
ลัมปรอดเกรด AA	กิโลกรัม	-	-	-	-	-	-	-	-	-
โคเนื้อ ขนาดใหญ่	กิโลกรัม	-	-	-	49,000	-	-	-	-	-
สุกรมีชีวิตพันธุ์ผสม นน. 100 กก. ขึ้นไป	กิโลกรัม	78.50	-	-	75.00	79.00	-	-	-	-
ไก่สุ่มพันธุ์เนื้อมีชีวิต (ฟาร์มอิสระ)	กิโลกรัม	-	-	-	33.00	-	-	-	-	-
ไก่สุ่มพันธุ์เนื้อมีชีวิต (ฟาร์มประกัน)	กิโลกรัม	-	-	-	-	-	-	-	-	-
ไข่ไก่คละ	ร้อยฟอง	290.00	290.00	-	290.00	290.00	-	-	-	-
ไข่ไก่เบอร์ 3	ร้อยฟอง	-	-	-	-	-	290.00	-	-	-
ปลาเลี้ยงขนาดใหญ่	กิโลกรัม	-	-	-	-	-	43.00	-	-	-
กุ้งขาวแวนนาไมขนาด 51-60 ตัว/กก.	กิโลกรัม	159.00	-	-	-	-	-	-	-	-
กุ้งขาวแวนนาไมขนาด 61-70 ตัว/กก.	กิโลกรัม	153.00	-	-	-	-	-	-	-	-
กุ้งขาวแวนนาไมขนาด 71-80 ตัว/กก.	กิโลกรัม	146.00	-	-	-	-	-	-	-	-

สศก. เผยผลพยากรณ์รอบแรก ไม้ผลตะวันออก ปี 64 คาด ผลผลิตรวม 4 ชนิดกว่า 1.06 ล้านตัน

นางติณณา คุ้มใหญ่ รักษาการแทนผู้อำนวยการสำนักงานเศรษฐกิจการเกษตรที่ 6 ชลบุรี (สศท.6) สำนักงานเศรษฐกิจการเกษตร (สศก.) เปิดเผยถึง การบูรณาการจัดทำข้อมูลปริมาณการผลิตไม้ผลเอกภาพรอบที่ 1 ปี 2564 ซึ่ง สศก. โดย สำนักงานเศรษฐกิจการเกษตรที่ 6 ชลบุรี (สศท.6) และศูนย์สารสนเทศการเกษตร (ศสส.) ร่วมมือกับคณะทำงานสำรวจข้อมูลไม้ผลเศรษฐกิจภาคตะวันออก พิจารณาวิเคราะห์ผลพยากรณ์ไม้ผลเศรษฐกิจภาคตะวันออก ครั้งที่ 1 ของสินค้า 4 ชนิด ได้แก่ ทุเรียน มังคุด เงาะ และลองกอง ในพื้นที่ 3 จังหวัด คือ จันทบุรี ระยอง และตราด เพื่อใช้เป็นข้อมูลเบื้องต้นในการวางแผนบริหารจัดการผลไม้ตั้งแต่ต้นฤดู

สำหรับผลพยากรณ์ปี 2564 ครั้งที่ 1 (ข้อมูล ณ 27 พฤศจิกายน 2563) พบว่า เนื้อที่ยืนต้น ของไม้ผลทั้ง 4 ชนิด มีจำนวน 743,352 ไร่ เพิ่มขึ้นจากปี 2563 ที่มีจำนวน 715,946 ไร่ (เพิ่มขึ้น 27,406 ไร่ หรือร้อยละ 3.83) โดยเนื้อที่ยืนต้นทุเรียนเพิ่มขึ้นประมาณร้อยละ 9.82 ส่วนลองกอง เงาะ และมังคุด ลดลงร้อยละ 11.06 , 2.96 และ 0.24 ตามลำดับ เนื่องจากเกษตรกรปรับเปลี่ยนมาปลูกทุเรียนทดแทนมากขึ้น เนื้อที่ให้ผล ทั้ง 4 ชนิด มีจำนวน 640,151 ไร่ เพิ่มขึ้นจากปี 2563 ที่มีจำนวน 633,641 ไร่ (เพิ่มขึ้น 6,510 ไร่ หรือร้อยละ 1.03) โดยทุเรียน เพิ่มขึ้นร้อยละ 5.59 ส่วนลองกอง เงาะ และมังคุด ลดลงทั้งหมดร้อยละ 10.62 , 3.88 และ 0.55 ตามลำดับ เนื่องจากเกษตรกรตัดโค่นออกเพื่อปลูกทุเรียนทดแทน และในสวนผสมเกษตรกรจะสางต้นผลไม้ทั้ง 3 ชนิดออกเพื่อปลูกทุเรียนแซมและสางออกเพื่อให้ต้นทุเรียนมีทรงพุ่มรับแสงแดดสามารถสังเคราะห์แสงได้เต็มที่

ผลผลิตรวม ทั้ง 4 สินค้า คาดว่าจะมีประมาณ 1,066,330 ตัน เพิ่มขึ้นจากปี 2563 ที่มีจำนวน 995,501 ตัน (เพิ่มขึ้น 70,829 ตัน หรือร้อยละ 7.11) โดยผลผลิตจะออกมากช่วงกลางเดือนพฤษภาคม ต่อเนื่องถึงต้นเดือนมิถุนายน 2564 ซึ่งคาดว่าผลผลิตรวมของทั้ง 3 สินค้าจะเพิ่มขึ้น โดยทุเรียนจะเพิ่มขึ้นมากที่สุดอยู่ที่ร้อยละ 11.42 เนื่องจากสภาพอากาศเอื้ออำนวยราคาทุเรียนดีต่อเนื่องมา 6-7 ปี จึงใจให้เกษตรกรดูแลรักษาต้นทุเรียนดี รวมถึงทุเรียนที่ปลูกใหม่ในปี 2559 เริ่มให้ผลเป็นปีแรก รองลงมาได้แก่ มังคุด และลองกอง เพิ่มขึ้นร้อยละ 4.05 และ 0.52 ตามลำดับ ส่วนเงาะ ผลผลิตรวมลดลงร้อยละ 0.34 เนื่องจากเกษตรกรโค่นต้นเงาะที่ให้ผลผลิตแล้วทิ้ง เพราะราคาที่ลดลง ไม่จูงใจ ปัญหาแรงงานในการเก็บเกี่ยวเงาะที่หายาก และค่าแรงงานเก็บเกี่ยวสูง ด้านผลผลิตต่อไร่ ทั้ง 4 ชนิด คาดว่าจะเพิ่มขึ้นเนื่องจากปีนี้สภาพอากาศเอื้ออำนวย ปริมาณน้ำจะมีเพียงพอเลี้ยงต้น ผลผลิตจนได้อายุการเก็บเกี่ยว และอายุต้นที่ให้ผลผลิตได้มาก ประกอบกับราคาจูงใจโดยเฉพาะทุเรียนทำให้เกษตรกรเอาใจใส่ดูแลรักษามากขึ้น

ขณะนี้ ทุเรียน ออกดอกแล้วประมาณร้อยละ 33.46 ผลผลิตที่ติดในช่วงแรกเป็นทุเรียนพันธุ์เบาและทุเรียนที่ใช้สารกระตุ้นการออกดอก โดยจะเป็นพันธุ์กระดุมและหมอนทอง ซึ่งบางส่วนจะทยอยเก็บเกี่ยวผลผลิตได้ตั้งแต่เดือนมกราคม 2564 เป็นต้นไป ส่วนผลผลิตจะออกมากช่วงกลางเมษายนถึงกลางพฤษภาคม 2564 เงาะ ออกดอกแล้วเล็กน้อยประมาณร้อยละ 0.60 ส่วนใหญ่จะอยู่ในระยะเตรียมใบและเริ่มตั้งช่อดอก สามารถเก็บเกี่ยวผลผลิตรอบแรกได้ตั้งแต่ช่วงปลายเดือนมีนาคม 2564 โดยผลผลิตจะออกมากในช่วงกลางเดือนพฤษภาคมต่อเนื่องถึงต้นเดือนมิถุนายน 2564 มังคุด ขณะนี้ยังไม่ออกดอกแต่มีระยะเริ่มเป็นปากนกแก้วบ้างแล้ว โดยมังคุดส่วนใหญ่ยังอยู่ในระยะเตรียมใบ เกษตรกรเริ่มบังคับต้น ใบที่สมบูรณ์โดยหยุดการให้น้ำเพื่อให้ต้นมังคุดขาดน้ำจะช่วยเร่งกระตุ้นการออกดอกได้ในช่วงเดือนธันวาคมนี้เป็นต้นไป ทั้งนี้ สามารถเก็บเกี่ยวผลผลิตรุ่นแรกได้ตั้งแต่ปลายเดือนมีนาคมจนถึงต้นเดือนสิงหาคม 2564 โดยผลผลิตจะออกกระจุกตัวสูงสุดในช่วงกลางเดือนพฤษภาคม 2564 ลองกอง ขณะนี้ยังคาดการณ์การออกดอกไม่ชัดเจน เนื่องจากฝนยังตกอย่างสม่ำเสมอในช่วงเดือนตุลาคมถึงพฤศจิกายนที่ผ่านมา ต้นลองกองยังไม่ขาดน้ำ ทำให้ต้น ใบยังไม่ผลัด ลองกองสามารถออกดอกได้ตลอดหากต้นสมบูรณ์และขาดน้ำ แต่คาดจะเริ่มมองเห็นการติดดอกที่ชัดเจนขึ้นในช่วงเดือนมกราคม 2564 โดยจะสามารถเก็บเกี่ยวลองกองรุ่นแรกได้ในเดือนเมษายน และจะสิ้นสุดการเก็บเกี่ยวในเดือนตุลาคม 2564 โดยจะออกกระจุกมากในช่วงปลายมิถุนายน ต่อเนื่องถึงต้นกรกฎาคม 2564

สำหรับแนวทางการบริหารจัดการผลไม้ของคณะกรรมการพัฒนาและบริหารจัดการผลไม้ (Fruit Board) ได้กำหนดแนวทางระยะปานกลางไว้ 3 ปี (ปี 2564 - 2566) คือ การบริหารจัดการเชิงคุณภาพ เน้นจัดทำแผนบริหารจัดการผลไม้ในพื้นที่ การบริหารจัดการเชิงปริมาณ ปรับสมดุลข้อมูลของอุปสงค์และอุปทาน โดยเฉพาะในช่วงที่ผลผลิตออกมาก ซึ่งมุ่งหวังให้เกษตรกรสามารถขายผลผลิตได้ในราคาที่เป็นการธรรม รวมทั้งเห็นแผนบริหารจัดการเชิงรุกตามนโยบายเกษตรผลิต พาณิชย์ตลาด โดยมีกระทรวงเกษตรและสหกรณ์ เป็นหน่วยงานหลักด้านการผลิตให้ได้คุณภาพมาตรฐาน GAP ส่วนกระทรวงพาณิชย์รับผิดชอบด้านการตลาด การกระจายผลผลิตออกนอกพื้นที่ให้มีความคล่องตัว การผลักดันการส่งออก การเปิดตลาดต่างประเทศ ส่งเสริมการจำหน่ายผลผลิตผ่านช่องทางสมัยใหม่ โดยเน้นการตลาดออนไลน์

อย่างไรก็ตาม สศท.6 จะติดตามรายงานสถานการณ์อย่างใกล้ชิดครั้งที่ 2 ช่วงปลายเดือนมกราคม 2564 และมีกำหนดพื้นที่ที่ติดตามสำรวจข้อมูลสถานการณ์การออกดอก ติดผล และเก็บเกี่ยวผลผลิตจริงกับเกษตรกรผู้ปลูกไม้ผลทั้ง 4 ชนิดในช่วงเดือนกุมภาพันธ์ 2564 เพื่อใช้ข้อมูลวางแผนบริหารจัดการผลไม้ร่วมกับคณะกรรมการพัฒนาและบริหารจัดการผลไม้ (Fruit Board) และหน่วยงานที่เกี่ยวข้องในภาคตะวันออกต่อไป สำหรับท่านที่สนใจ สามารถสอบถามข้อมูลไม้ผลภาคตะวันออกเพิ่มเติมได้ที่ สำนักงานเศรษฐกิจการเกษตรที่ 6 ชลบุรี โทร. 0 3835 2435 หรืออีเมล zone6@ceag.go.th

ข่าว : ส่วนประชาสัมพันธ์ ข้อมูล : สำนักงานเศรษฐกิจการเกษตรที่ 6 ชลบุรี