



ข่าวเศรษฐกิจการเกษตร

สำนักงานเศรษฐกิจการเกษตรที่ 6 จังหวัดชลบุรี

สำนักงานเศรษฐกิจการเกษตร กระทรวงเกษตรและสหกรณ์

เลขที่ 184/9 ม.8 ตำบลทุ่งสุขลา อำเภอสัตร์ราชา จังหวัดชลบุรี 20230 โทรศัพท์/โทรสาร 0-3835-2435, 0-3835-1261

ปีที่ 18 ฉบับที่ 7 ประจำเดือน เมษายน 2563 <http://www.zone6.oae.go.th> E-mail : zone6@oae.go.th

ในเขตพื้นที่รับผิดชอบ จังหวัดชลบุรี ระยอง จันทบุรี ตราด สระแก้ว ปราจีนบุรี นครนายก ฉะเชิงเทรา และสมุทรปราการ



คำขวัญ : รวมใจเป็นหนึ่ง เข้าถึงปัญหา สร้างแนวทางพัฒนา นำพาเกษตรไทย



ใช้ในราชการสำนักงานเศรษฐกิจการเกษตร

กรุณาส่ง

ชำระค่าฝากส่งเป็นรายเดือน
ใบอนุญาตที่ 4/2558
ปณฝ.ทุ่งสุขลา

(นายสุชัย กิตตินันท์ทะเลศิลป์)

ผู้อำนวยการสำนักงาน

สำนักงานเศรษฐกิจการเกษตรที่ 6 จังหวัดชลบุรี

เลขที่ 184/9 ม.8 ตำบลทุ่งสุขลา อำเภอสัตร์ราชา จังหวัดชลบุรี 20230 โทร./โทรสาร 0-3835-2435, 0-3835-1261

บรรณาธิการแถลง

เดือนเมษายน 2563 ยังคงอยู่ในช่วงฤดูกาลผลไม้ของภาคตะวันออกของเรา ช่วงนี้ผลผลิตเริ่มออกสู่ตลาดมากขึ้น ทั้งทุเรียนมังคุด และเงาะสำหรับทุเรียน ยังคงเป็นราชาแห่งผลไม้ของไทยเราผลผลิตออกมาก แต่ราคาซื้อขายยังคงอยู่ในเกณฑ์ที่สูงเพราะความต้องการของตลาดจีน ซึ่งเป็นตลาดหลักของเรา ยังต้องการสินค้าอย่างต่อเนื่อง ขอให้พี่น้องรักษาอายุคุณภาพของทุเรียนตัดทุเรียนที่ได้ครบกำหนดตัด อย่าตัดทุเรียนอ่อนราคาที่ขายได้ก็คงจะอยู่ในเกณฑ์สูงเช่นนี้ไปได้อีก

มังคุดปีนี้ผลผลิตค่อนข้างมากแต่คุณภาพจะดีกว่าปีที่ผ่านมา มังคุดผลเล็กมากกว่าผลใหญ่ เพราะติดดอก และขาดแคลนน้ำ ส่วนหนึ่งมังคุดผลไม่ขยาย การเปิดตลาดปีนี้ราคาค่อนข้างจะต่ำกว่าปีที่ผ่านมาเพราะพ่อค้าเห็นว่าผลผลิตมากจึงเปิดราคาแรกซื้อไม่สูงมาก ราคาอยู่ในเกณฑ์ที่ต่ำกว่าปีที่ผ่านมา

เงาะผลผลิตก็มากเช่นกับมังคุด เงาะสุกสม่ำเสมอใกล้เคียงกันทั้งเงาะสีทอง และเงาะโรงเรียน พ่อค้าเปิดราคาซื้อไม่สูงสินค้าประดับกัน พ่อค้าเลยปรับราคาซื้อลง

ต้นสายปลายเหตุของสินค้าราคาปรับลดลงมาเรื่อยๆทั้งมังคุด และเงาะ นอกจากปริมาณสินค้ามากกว่าทุกปีแล้ว ในปีนี้ยังมีปัญหาของแรงงานและการขนส่งต่างๆในการประกาศเคอร์ฟิวของประเทศไทยตั้งแต่เวลา 22.00 น. - 04.00 น. ของวันถัดไปทำให้การขนส่งต่างๆติดขัดทั้งภายในประเทศ และกระทบถึงปลายทางต่างประเทศด้วย ทำให้การขนส่งสินค้าใช้เวลานาน รถขนส่งมีมารับสินค้าน้อย สินค้าเสียหายเป็นปัจจัยหลักให้การระบายสินค้าออกนอกพื้นที่ได้น้อย อีกทั้งกิจกรรมการท่องเที่ยวเชิงเกษตรไม่สามารถดำเนินการได้ ซึ่งปกติจะเป็นส่วนหนึ่งในการช่วยระบายสินค้าผลไม้ได้

ประเด็นที่สำคัญ

หน้า

บรรณาธิการแถลง	2
ภาวะการผลิต และราคาสินค้าเกษตรที่สำคัญ	
- ปาล์มน้ำมัน	3
- ข้าวนาปรัง	4
- มันสำปะหลัง	5
- สับปะรดโรงงาน	6
- เงาะ	7
- ทุเรียน	8
- มังคุด	9
- ลองกอง	10
ตารางราคาสินค้าเกษตรที่สำคัญ ณ ไร่นา	11
ข่าวประชาสัมพันธ์	12



ที่ปรึกษา : นายสุชัย กิตตินันท์ทะเลศิลป์
 บรรณาธิการ : นางติณณา คัญใหญ่
 ผู้ช่วยบรรณาธิการ: นายนรายุทธ อินทสุวรรณ
 นางสาวณัฐพัชรี น่วมโพธิ์
 กองบรรณาธิการ : ส่วนสารสนเทศการเกษตร
 เจ้าของ : สำนักงานเศรษฐกิจการเกษตรที่ 6
 จังหวัดชลบุรี เลขที่ 184/9 หมู่ 8 ตำบลทุ่งสุขลา
 อำเภอศรีราชา จังหวัดชลบุรี
 โทรศัพท์/โทรสาร 0-3835-2435, 0-3835-1261
 E-mail : zone6@oae.go.th

ปาล์มน้ำมัน

ภาพรวมการผลิต เนื้อที่ให้ผลรวมทั้งประเทศปี 2563 จำนวน 5,812,665 ไร่ เพิ่มขึ้นจากปีที่ผ่านมาร้อยละ 3.76 ผลผลิตรวมทั้งประเทศจำนวน 17,463,073 ตัน เพิ่มขึ้นจากปีที่ผ่านมาร้อยละ 4.12 ผลผลิตต่อเนื้อที่ให้ผล 3,004 กิโลกรัม/ไร่ เพิ่มขึ้นจากปีที่ผ่านมาร้อยละ 0.34 ต้นทุนการผลิตปาล์มน้ำมันทั้งประเทศ ปี 2563 อยู่ที่ 3.00 บาท/กิโลกรัม (ณ ผลผลิต 2,902 กก./ไร่) ต้นทุนภาคกลางปี 2563 อยู่ที่ 3.10 บาท/กิโลกรัม (ณ ผลผลิต 2,578 กก./ไร่)

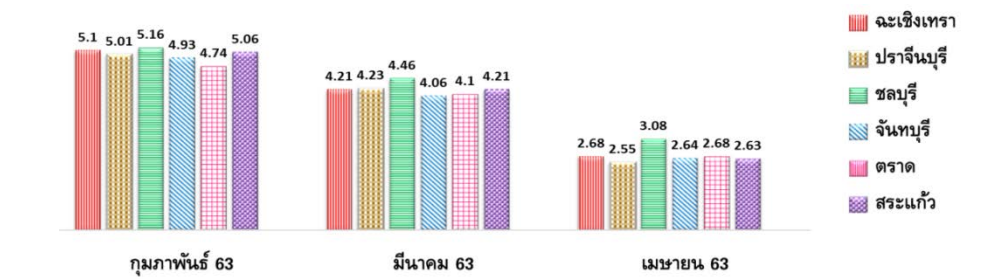
ในพื้นที่ที่รับผิดชอบ สำนักงานเศรษฐกิจการเกษตรที่ 6 (สศท.6) ประกอบด้วย จังหวัดนครนายก ปราจีนบุรี ฉะเชิงเทรา สระแก้ว จันทบุรี ตราด ระยอง ชลบุรี สมุทรปราการ มีเนื้อที่ให้ผล ผลผลิต และผลผลิตต่อเนื้อที่ให้ผล (กก./ไร่) รายละเอียดตามตารางที่ 1

ตารางที่ 1 ปาล์มน้ำมัน : เนื้อที่ให้ผล ผลผลิต และผลผลิตต่อเนื้อที่ให้ผล (กก./ไร่) ของจังหวัดภายใต้ความรับผิดชอบของ สศท.6

ภาค/จังหวัด	เนื้อที่ให้ผล (ไร่)			ผลผลิต (ตัน)			ผลผลิตต่อเนื้อที่ให้ผล (กก./ไร่)		
	ปี 2562	ปี 2563	% +/-	ปี 2562	ปี 2563	% +/-	ปี 2562	ปี 2563	% +/-
ประเทศ	5,602,017	5,812,665	3.76	16,772,430	17,463,073	4.12	2,994	3,004	0.34
รวม 9 จังหวัด	310,528	311,879	0.44	814,272	817,174	0.36	2,622	2,620	-0.08
นครนายก	4,443	4,443	0.00	8,246	9,126	10.67	1,856	2,054	10.67
ปราจีนบุรี	16,299	16,304	0.03	32,794	32,266	-1.61	2,012	1,979	-1.64
ฉะเชิงเทรา	23,978	24,488	2.13	56,252	57,057	1.43	2,346	2,330	-0.68
สระแก้ว	39,696	39,961	0.67	85,029	82,759	-2.67	2,142	2,071	-3.32
จันทบุรี	24,692	24,400	-1.18	54,199	52,192	-3.70	2,195	2,139	-2.55
ตราด	61,336	61,721	0.63	172,293	175,905	2.10	2,809	2,850	1.46
ระยอง	31,029	31,109	0.26	83,499	86,701	3.83	2,691	2,787	3.57
ชลบุรี	108,971	109,369	0.37	321,791	320,998	-0.25	2,953	2,935	-0.61
สมุทรปราการ	84	84	0.00	169	170	0.59	2,010	2,024	0.69

ราคาที่เกี่ยวข้องซื้อขายได้ ณ ไร่นา ราคาปาล์มน้ำมันทั้งทะเลาะ น้ำหนัก 15 กก.ขึ้นไป เดือน เมษายน 2563 ของ จังหวัด ฉะเชิงเทรา ราคาเฉลี่ย 2.68 บาท/กก. ปรับตัวลดลงจากเดือนที่ผ่านมาร้อยละ 36.34 จังหวัดปราจีนบุรี ราคาเฉลี่ย 2.55 บาท/กก. ปรับตัวลดลงจากเดือนที่ผ่านมาร้อยละ 39.72 จังหวัดชลบุรี ราคาเฉลี่ย 3.08 บาท/กก. ปรับตัวลดลงจากเดือนที่ผ่านมาร้อยละ 30.94 จังหวัดจันทบุรี ราคาเฉลี่ย 2.64 บาท/กก. ปรับตัวลดลงจากเดือนที่ผ่านมาร้อยละ 34.98 จังหวัดตราด ราคาเฉลี่ย 2.68 บาท/กก. ปรับตัวลดลงจากเดือนที่ผ่านมาร้อยละ 34.63 จังหวัดสระแก้ว ราคาเฉลี่ย 2.63 บาท/กก. ปรับตัวลดลงจากเดือนที่ผ่านมาร้อยละ 37.53 เมื่อเปรียบเทียบกับราคา กับต้นทุนการผลิตปาล์มน้ำมัน ปี 2563 ของภาคกลาง เกษตรกรขาดทุนทุกจังหวัด

ราคาปาล์มน้ำมันภาคตะวันออกในเดือนนี้ ปริมาณผลผลิตออกสู่ตลาดมากกว่าเดือนที่ผ่านมาเพราะ แล้งมานาน และมีฝนตกช่วงต้นเดือนทำให้ปาล์มขยายทางใบออกทะเลาะสุดได้มากขึ้น โดยภาพรวมปรับตัวลดลงจากเดือนที่ผ่านมา ราคาน้ำมันปาล์มดิบ cpo ปรับลดลงสต็อกน้ำมันปาล์มดิบมีปริมาณมาก และปริมาณสต็อกสตอรีนมีมากไม่สามารถระบายให้ตลาดโรงงานไบโอดีเซล และโรงงานหล่อเทียนได้ ผู้ผลิตน้ำมันปาล์มต้องเตรียมรับมือกับการลดลงของราคา เพราะการลดลงในภาคการบริโภคเนื่องจากการแพร่ระบาดของไวรัส COVID-19 การกักตัวเองเพื่อลดการแพร่กระจายเชื้อไวรัส ทำให้มีการสั่งปิดร้านอาหาร ซึ่งส่งผลให้ปริมาณการใช้ไขมันพืชลดลง ในที่สุดเศรษฐกิจที่หดตัวจะส่งผลกระทบต่อภาคการบริโภคในระยะยาว ลูกจ้างได้เงินเดือนลดลงและการถูกปลดออกจากราชการใช้จ่ายทั่วประเทศ ประเทศผู้ส่งออกปาล์มน้ำมันรายใหญ่ อินโดนีเซียและมาเลเซียส่งออกลดลง ทำให้สต็อกคงเหลือเพิ่มขึ้น อย่างไรก็ตามเกษตรกรยังคงได้รับการชดเชยราคาประกันจากรัฐบาลที่ประกันราคากิโลกรัมละ 4.00 บาท โดยภาพรวมแสดงราคาเปรียบเทียบเดือนเมษายน 63 รายละเอียดดังภาพที่ 1



ภาพที่ 1 แสดงราคาปาล์มน้ำมันทั้งทะเลาะเฉลี่ยที่เกษตรกรขายได้เดือน ก.พ. 63 - เม.ย. 63 (หน่วย:บาท/กก.)

ข้าวนาปรัง

ภาพรวมการผลิตข้าวนาปรัง 2563 มีเนื้อที่เพาะปลูกทั้งประเทศจำนวน 6,822,000 ไร่ ลดลงจากปีที่ผ่านมาร้อยละ 37.96 มีเนื้อที่เก็บเกี่ยวทั้งประเทศจำนวน 6,721,606 ไร่ ลดลงจากปีที่ผ่านมาร้อยละ 38.46 ผลผลิตรวมทั้งประเทศจำนวน 4,071,478 ตัน ลดลงจากปีที่ผ่านมาร้อยละ 43.22 ผลผลิตต่อเนื้อที่เก็บเกี่ยว 606 กิโลกรัม/ไร่ ลดลงจากปีที่ผ่านมา ร้อยละ 7.73 ต้นทุนการผลิตข้าวนาปรังเฉลี่ยทั้งประเทศ ปี 2563 อยู่ที่ 7,878 บาท/ตัน (ณ ผลผลิต 639.85 กก./ไร่) ต้นทุนการผลิตข้าวนาปรังภาคกลางอยู่ที่ 7,624 บาท/ตัน (ณ ผลผลิต 683.36 กก./ไร่)

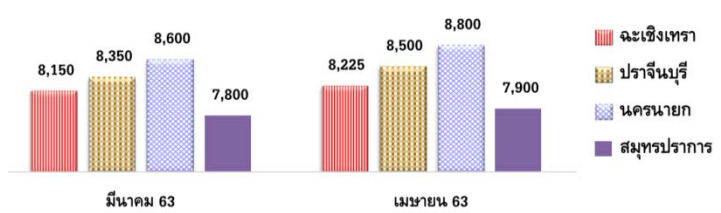
ในพื้นที่ที่รับผิดชอบ สำนักงานเศรษฐกิจการเกษตรที่ 6 ประกอบด้วย จังหวัดนครนายก ปราจีนบุรี ฉะเชิงเทรา สระแก้ว ตราด ระยอง ชลบุรี และสมุทรปราการ มีเนื้อที่เพาะปลูก เนื้อที่เก็บเกี่ยว ผลผลิต และผลผลิตต่อเนื้อที่เก็บเกี่ยว รายละเอียดตามตารางที่ 2

ตารางที่ 2 ข้าวนาปรัง : เนื้อที่เพาะปลูก เนื้อที่เก็บเกี่ยว ผลผลิต และผลผลิตต่อไร่ ของจังหวัดภายใต้ความรับผิดชอบของ สศท.6

ภาค/จังหวัด	เนื้อที่เพาะปลูก (ไร่)			เนื้อที่เก็บเกี่ยว (ไร่)			ผลผลิต (ตัน)			ผลผลิตต่อเนื้อที่เก็บเกี่ยว (กก./ไร่)		
	ปี 2562	ปี 2563	% +/-	ปี 2562	ปี 2563	% +/-	ปี 2562	ปี 2563	% +/-	ปี 2562	ปี 2563	% +/-
ประเทศ	10,995,474	6,822,000	-37.96	10,922,437	6,721,606	-38.46	7,170,258	4,071,478	-43.22	656	606	-7.73
รวม 9 จังหวัด	661,574	551,370	-16.66	657,495	543,674	-17.31	442,107	337,036	-23.77	672	620	-7.81
นครนายก	160,554	140,480	-12.50	159,693	139,034	-12.94	104,670	85,651	-18.17	655	616	-6.01
ปราจีนบุรี	136,102	112,340	-17.46	135,295	111,217	-17.80	87,302	66,970	-23.29	645	602	-6.68
ฉะเชิงเทรา	293,386	230,760	-21.35	291,429	226,251	-22.36	202,937	142,938	-29.57	696	632	-9.27
สระแก้ว	8,116	7,910	-2.54	8,030	7,831	-2.48	4,656	3,717	-20.17	580	475	-18.14
ตราด	2,563	2,010	-21.58	2,553	1,990	-22.05	1,406	916	-34.85	551	460	-16.42
ระยอง	3,707	3,330	-10.17	3,691	3,265	-11.54	2,000	1,729	-13.55	542	530	-2.27
ชลบุรี	39,363	37,100	-5.75	39,090	36,717	-6.07	26,462	23,701	-10.43	677	646	-4.65
สมุทรปราการ	17,783	17,440	-1.93	17,714	17,369	-1.95	12,674	11,414	-9.94	715	657	-8.15

ราคาที่เกี่ยวข้องกรขายได้ ณ ไร่นา ราคาข้าวเปลือกเจ้านาปีหอมมะลิ 105 จังหวัดสระแก้ว ราคาเฉลี่ย 11,625 ราคาปรับตัวเพิ่มขึ้นจากเดือนที่ผ่านมาร้อยละ 1.09 ข้าวเปลือกเจ้านาปรังความชื้น 14-15% เดือนเมษายน 2563 ของ จังหวัดฉะเชิงเทรา ราคาเฉลี่ย 8,225บาท/ตัน ปรับตัวเพิ่มขึ้นจากเดือนที่ผ่านมาร้อยละ 0.92 จังหวัดปราจีนบุรี ราคาเฉลี่ย 8,500 บาท/ตัน ปรับตัวเพิ่มขึ้นจากเดือนที่ผ่านมาร้อยละ 1.80 จังหวัดนครนายก ราคาเฉลี่ย 8,800 บาท/ตัน ปรับตัวเพิ่มขึ้นจากเดือนที่ผ่านมา ร้อยละ 2.33 จังหวัดสมุทรปราการ ราคาเฉลี่ย 7,900 บาท/ตัน ปรับตัวเพิ่มขึ้นจากเดือนที่ผ่านมา ร้อยละ 1.28 เมื่อเปรียบเทียบกับราคากับต้นทุนการผลิตข้าวเปลือกเจ้านาปรังภาคกลาง เกษตรกรได้กำไรทุกจังหวัด

นายชูเกียรติ โอภาสวงศ์ นายกิตติมศักดิ์ สมาคมผู้ส่งออกข้าวไทย กล่าวว่า ตลาดส่งออกข้าวยังซบเซา โดยในเดือนมกราคม-กุมภาพันธ์ที่ผ่านมา ไทยเพิ่งส่งออกได้ 900,000 ตัน เท่านั้น จากเคยส่งออกได้เป็นล้านตัน เพราะได้รับผลกระทบจากเศรษฐกิจโลกชะลอตัวโดยการส่งออกเพิ่งขยับขึ้นในเดือนมีนาคม 2563 จากคำสั่งซื้อข้าวหอมมะลิของสิงคโปร์ ฮองกง สหรัฐฯ ประมาณ 600,000-700,000 ตัน แต่ประเทศที่เคยนำเข้าข้าวขาวจำนวนมากอย่างฟิลิปปินส์และอินโดนีเซีย ยังไม่นำเข้าข้าวจากไทย แต่นำเข้าจากอินเดียและเวียดนามแทน เพราะราคาถูกกว่าเช่น ข้าวขาว 5% ของไทยตันละ 480 ดอลลาร์สหรัฐ เวียดนามตันละ 430 ดอลลาร์สหรัฐ และอินเดียตันละ 370 ดอลลาร์สหรัฐ เท่านั้น อย่างไรก็ตาม ขอให้ประชาชนไม่ต้องซื้อสินค้ากักตุน เพราะผลผลิตข้าวยังทยอยออกมาเรื่อยๆ การซื้อตุนแม้จะทำให้การขายดีขึ้นในช่วงที่มีการซื้อตุนกันมากๆ แต่หลังจากนั้น การค้าจะซบเซาลง เนื่องจากการซื้อไม่มี เพราะคนต้องบริโภคข้าวที่ตุนไว้ให้หมดก่อนจึงจะซื้อใหม่ โดยภาพรวมแสดงราคาเปรียบเทียบเดือนเมษายน 63 รายละเอียดดังภาพที่ 2



ภาพที่ 2 แสดงราคาข้าวเปลือกเฉลี่ยที่เกษตรกรขายได้เดือน มี.ค. 63 - เม.ย. 63 (หน่วย: บาท/กก.)

มันสำปะหลัง

ภาพรวมการผลิตมันสำปะหลัง เนื้อที่เก็บเกี่ยว ปี 2563 รวมทั้งประเทศจำนวน 8,738,865 ไร่ เพิ่มขึ้นจากปี ที่ผ่านมาร้อยละ 0.83 ผลผลิตรวมทั้งประเทศจำนวน 29,493,339 ตัน ลดลงจากปีที่ผ่านมาร้อยละ 5.10 ผลผลิต ต่อเนื้อที่เก็บเกี่ยว 3,375 กิโลกรัม/ไร่ ลดลงจากปีที่ผ่านมาร้อยละ 5.89 ต้นทุนการผลิตหัวมันสำปะหลังสดคละทั้งประเทศ ปี 2563 อยู่ที่ 1.85 บาท/กิโลกรัม (ณ ผลผลิต 3,560.59 กก./ไร่) ต้นทุนการผลิตมันสำปะหลังสดคละ ภาคกลางอยู่ที่ 2.00 บาท/ กิโลกรัม (ณ ผลผลิต 3,490 กก./ไร่)

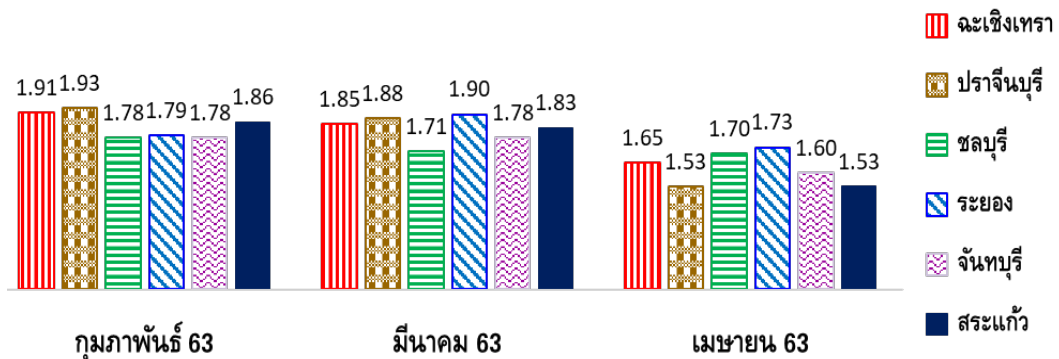
ในพื้นที่ที่รับผิดชอบ สำนักงานเศรษฐกิจการเกษตรที่ 6 ประกอบด้วย จังหวัด ปราจีนบุรี ฉะเชิงเทรา สระแก้ว จันทบุรี ระยอง ชลบุรี มีเนื้อที่เก็บเกี่ยว ผลผลิต และผลผลิตต่อเนื้อที่เก็บเกี่ยว (กก./ไร่) รายละเอียดตามตารางที่ 3

ตารางที่ 3 มันสำปะหลัง : เนื้อที่เก็บเกี่ยว ผลผลิต และผลผลิตต่อเนื้อที่เก็บเกี่ยว (กก/ไร่) ของจังหวัดภายใต้ความรับผิดชอบของ สศท.6

ภาค/จังหวัด	เนื้อที่เก็บเกี่ยว (ไร่)			ผลผลิต (ตัน)			ผลผลิตต่อเนื้อที่เก็บเกี่ยว (กก./ไร่)		
	ปี 2562	ปี 2563	% + -	ปี 2562	ปี 2563	% + -	ปี 2562	ปี 2563	% + -
ประเทศ	8,666,596	8,738,865	0.83	31,079,966	29,493,339	-5.10	3,586	3,375	-5.89
รวม 6 จังหวัด	888,735	866,262	-2.53	3,415,285	3,171,008	-7.15	4,510	3,661	-18.83
ปราจีนบุรี	110,849	108,439	-2.17	408,963	378,561	-7.43	3,689	3,491	-5.38
ฉะเชิงเทรา	212,911	210,813	-0.99	833,373	780,430	-6.35	3,914	3,702	-5.42
สระแก้ว	370,601	351,221	-5.23	1,359,712	1,226,464	-9.80	3,669	3,492	-4.82
จันทบุรี	18,927	18,330	-3.15	66,701	62,249	-6.67	3,524	3,396	-3.63
ระยอง	31,272	31,938	2.13	143,736	140,783	-2.05	4,596	4,408	-4.10
ชลบุรี	144,175	145,521	0.93	602,800	582,521	-3.36	4,181	4,003	-4.26

ราคาที่เกษตรกรขายได้ ณ ไร่นา ราคาหัวมันสำปะหลังสดคละ เดือนเมษายน 2563 ของ จังหวัดฉะเชิงเทรา ราคาเฉลี่ย 1.65 บาท/กก.ก.ปรับตัวลดลงจากเดือนที่ผ่านมาร้อยละ 10.81 จังหวัดปราจีนบุรี ราคาเฉลี่ย 1.53 บาท/กก.ก.ปรับตัวลดลงจากเดือนที่ผ่านมาร้อยละ 18.62 จังหวัดชลบุรี ราคาเฉลี่ย 1.70 บาท/กก.ปรับตัวลดลงจากเดือนที่ผ่านมาร้อยละ 0.58 จังหวัดระยอง ราคาเฉลี่ย 1.73 บาท/กก.ปรับตัวลดลงจากเดือนที่ผ่านมาร้อยละ 8.95 จังหวัดจันทบุรี ราคาเฉลี่ย 1.60 บาท/กก.ปรับตัวลดลงจากเดือนที่ผ่านมาร้อยละ 10.11 จังหวัดสระแก้ว ราคาเฉลี่ย 1.53 บาท/กก.ปรับตัวลดลงจากเดือนที่ผ่านมาร้อยละ 16.39 เมื่อเปรียบเทียบกับราคากับต้นทุนการผลิตมันสำปะหลังภาคกลาง เกษตรกรขาดทุนทุกจังหวัด

ในช่วงเดือนนี้ผลผลิตมันสำปะหลังออกสู่ตลาดลดลง แต่ตลาดมันสำปะหลังอยู่ในภาวะชะงักงัน และหัวมันสำปะหลังมีคุณภาพต่ำ จากสภาพความแห้งแล้งที่ผ่านมา มันสำปะหลังผ่อในดินเปอร์เซ็นต์เชื้อแป้งต่ำ ส่งผลให้ราคาหัวมันสำปะหลังลดต่ำลง ทั้งนี้ หัวมันสำปะหลังส่วนใหญ่ไหลเข้าสู่โรงงานแปรงมันสำปะหลัง สำหรับลานมันเส้นเปิดดำเนินการไม่มาก โดยภาพรวมแสดงราคาเปรียบเทียบกับเดือนมกราคม 63 รายละเอียดดังภาพที่ 3



ภาพที่ 3 แสดงราคาหัวมันสำปะหลังสดคละเฉลี่ยที่เกษตรกรขายได้เดือน ก.พ. 63 - เม.ย. 63 (หน่วย:บาท/กก.)

สับปะรดโรงงาน

ภาพรวมการผลิตสับปะรดโรงงาน เนื้อที่เก็บเกี่ยว ปี 2563 รวมทั้งประเทศจำนวน 430,201 ไร่ ลดลงจากปีที่ผ่านมาร้อยละ 7.78 ผลผลิตรวมทั้งประเทศจำนวน 1,465,347 ตัน ลดลงจากปีที่ผ่านมาร้อยละ 12.76 ผลผลิตต่อเนื้อที่ให้ผล 3,406 กิโลกรัม/ไร่ ลดลงจากปีที่ผ่านมาร้อยละ 5.40 ต้นทุนการผลิตสับปะรดโรงงานทั้งประเทศ ปี 2563 อยู่ที่ 3.81 บาท/กิโลกรัม (ณ ผลผลิต 3,456.30 กก./ไร่) ต้นทุนการผลิตสับปะรดโรงงาน ภาคตะวันออกอยู่ที่ 4.24 บาท/กิโลกรัม (ณ ผลผลิต 4,967 กก./ไร่)

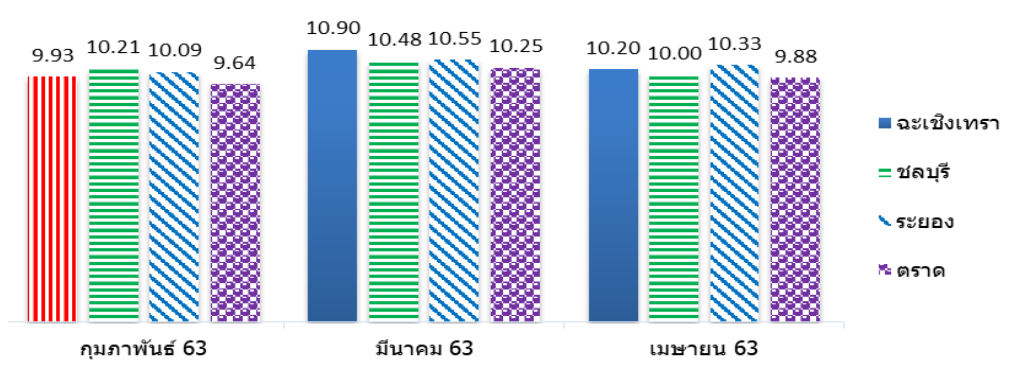
ในพื้นที่ที่รับผิดชอบ สำนักงานเศรษฐกิจการเกษตรที่ 6 ประกอบด้วย จังหวัดฉะเชิงเทรา จันทบุรี ตราด ระยอง ชลบุรี มีเนื้อที่เก็บเกี่ยว ผลผลิต และผลผลิตต่อเนื้อที่เก็บเกี่ยว (กก/ไร่) รายละเอียดตามตารางที่ 4

ตารางที่ 4 สับปะรด: เนื้อที่เก็บเกี่ยว ผลผลิต และผลผลิตต่อเนื้อที่เก็บเกี่ยว (กก/ไร่) ของจังหวัดภายใต้ความรับผิดชอบของ สศท.6

ภาค/จังหวัด	เนื้อที่เก็บเกี่ยว (ไร่)			ผลผลิต (ตัน)			ผลผลิตต่อเนื้อที่เก็บเกี่ยว (กก./ไร่)		
	ปี 2562	ปี 2563	% + -	ปี 2562	ปี 2563	% + -	ปี 2562	ปี 2563	% + -
ประเทศ	466,497	430,201	-7.78	1,679,668	1,465,347	-12.76	3,601	3,406	-5.40
รวม 5 จังหวัด	66,046	62,028	-6.08	347,017	308,279	-11.16	5,254	4,970	-5.41
ฉะเชิงเทรา	7,571	6,957	-8.11	34,589	28,705	-17.01	4,569	4,126	-9.69
จันทบุรี	527	482	-8.54	2,067	1,817	-12.09	3,922	3,770	-3.89
ตราด	6,098	5,618	-7.87	20,739	18,455	-11.01	3,401	3,285	-3.41
ระยอง	33,455	31,875	-4.72	182,675	163,838	-10.31	5,460	5,140	-5.87
ชลบุรี	18,395	17,096	-7.06	106,947	95,464	-10.74	5,814	5,584	-3.95

ราคาที่เกี่ยวข้องการขายได้ ณ ไร่นา ราคาสับปะรดโรงงานผลใหญ่คณะที่เกษตรกรขายได้ ณ ไร่นา เดือน เมษายน 2563 ของ จังหวัดฉะเชิงเทรา ราคาเฉลี่ย 10.20 บาท/กก. ปรับตัวลดลงจากเดือนที่ผ่านมาร้อยละ 6.42 จังหวัด ชลบุรี ราคาเฉลี่ย 10.00 บาท/กก. ปรับตัวลดลงจากเดือนที่ผ่านมาร้อยละ 4.58 จังหวัดระยอง ราคาเฉลี่ย 10.33 บาท/กก. ปรับตัวลดลงจากเดือนที่ผ่านมาร้อยละ 6.79 จังหวัดตราด ราคาเฉลี่ย 9.88 บาท/กก. ปรับตัวลดลงจากเดือนที่ผ่านมาร้อยละ 3.61 เมื่อเปรียบเทียบกับราคากับ ต้นทุนการผลิตสับปะรดโรงงานภาคตะวันออก เกษตรกรได้กำไรทุกจังหวัด

ในช่วงเดือนนี้ราคาสับปะรดปรับลดลงจากเดือนที่ผ่านมา เนื่องจากในช่วงนี้หลายพื้นที่ประสบภาวะแล้ง ขนาดผลผลิตไม่ใหญ่ ทำให้มีผลผลิตออกสู่ตลาดน้อย อย่างไรก็ตามภาวะตลาดชะลอตัวจากผลกระทบจากโควิด - 19 โรงงานแปรรูปต้องปรับการผลิตให้สอดคล้องกับภาวะตลาดปลายทางต่างประเทศ เพื่อให้แข่งขันกับราคาส่งออกประเทศคู่แข่งได้ ส่งผลให้โรงงานแปรรูปมีการปรับราคาซื้อสับปะรดโรงงานลดลงจากเดือนที่ผ่านมา โดยภาพรวมแสดงราคาเปรียบเทียบเดือน เมษายน 63 รายละเอียดดังภาพที่ 4



ภาพที่ 4 แสดงราคาสับปะรดโรงงานผลใหญ่คณะที่เกษตรกรขายได้เดือน ก.พ. 63 - เม.ย. 63 (หน่วย:บาท/กก.)

เงาะ

ภาพรวมการผลิตเงาะ 3 จังหวัดภาคตะวันออก ได้แก่ จันทบุรี ตราด ระยอง เนื้อที่ยืนต้น ปี 2563 จำนวน 112,768 ไร่ ลดลงจากปีที่ผ่านมาร้อยละ 0.21 เนื้อที่ให้ผลจำนวน 108,765 ตัน ลดลงจากปีที่ผ่านมาร้อยละ 0.39 ผลผลิตรวม 210,637 ตัน เพิ่มขึ้นจากปีที่ผ่านมาร้อยละ 10.23 ผลผลิตต่อไร่ 1,937 กก. เพิ่มขึ้นจากปีที่ผ่านมาร้อยละ 10.69 ต้นทุนการผลิตเงาะทั้งประเทศ ปี 2563 อยู่ที่ 9.12 บาท/กิโลกรัม (ณ ผลผลิต 1,284.71 กก./ไร่) ต้นทุนการผลิตเงาะ ภาคตะวันออกอยู่ที่ 7.65 บาท/ กิโลกรัม (ณ ผลผลิต 1,935.78 กก./ไร่)

ในพื้นที่ที่รับผิดชอบ สำนักงานเศรษฐกิจการเกษตรที่ 6 (สศท.6) ประกอบด้วย จังหวัดจันทบุรี ตราด และ ระยอง เนื้อที่ยืนต้น มีเนื้อที่ให้ผล ผลผลิต และผลผลิตต่อเนื้อที่ให้ผล (กก./ไร่) รายละเอียดตามตารางที่ 5

ตารางที่ 5 เงาะ: เนื้อที่ยืนต้น เนื้อที่ให้ผล ผลผลิต และผลผลิตต่อไร่ ของจังหวัดภายใต้ความรับผิดชอบของ สศท.6

จังหวัด	เนื้อที่ยืนต้น (ไร่)			เนื้อที่ให้ผล (ไร่)			ผลผลิต (ตัน)			ผลผลิตต่อไร่ (ตัน)		
	ปี 2562	ปี 2563	ร้อยละ	ปี 2562	ปี 2563	ร้อยละ	ปี 2562	ปี 2563	ร้อยละ	ปี 2562	ปี 2563	ร้อยละ
3 จ.ตะวันออก	113,004	112,768	- 0.21	109,196	108,765	- 0.39	191,089	210,637	10.23	1,750	1,937	10.69
จันทบุรี	55,211	54,130	-1.96	54,757	53,255	-2.74	96,326	98,063	1.80	1,759	1,841	4.66
ตราด	52,590	53,526	1.78	49,331	50,472	2.31	86,886	104,248	19.98	1,761	2,065	17.26
ระยอง	5,203	5,112	-1.75	5,108	5,038	-1.37	7,877	8,326	5.70	1,542	1,653	7.20

ปริมาณผลผลิตเงาะที่ออกสู่ตลาดตั้งแต่ต้นฤดูการ ออกสู่ตลาดแล้วประมาณ 39,585 ตัน คิดเป็นร้อยละ 18.80 ในเดือนเมษายน 63 ผลผลิตทุเรียนของภาคตะวันออกจังหวัดระยอง จันทบุรี และตราด ออกสู่ตลาดประมาณ 38,653 ตัน คิดเป็นร้อยละ 18.35 ในเดือนนี้เงาะออกสู่ตลาดเพิ่มขึ้นจากเดือนที่ผ่านมา คาดการณ์ว่าเดือนหน้าจะเป็นเดือนที่ผลผลิตออกสู่ตลาดมากที่สุด

ราคาที่เกษตรกรขายได้ ณ ไร่นา ราคาเงาะโรงเรียน ที่เกษตรกรขายได้ ณ ไร่นา เดือนเมษายน 2563 ของจังหวัดจันทบุรี ราคาเฉลี่ย 29 บาท/กก. จังหวัดตราด ราคาเฉลี่ย 24 บาท/กก.

ราคาเงาะเปิดตัวเริ่มซื้อตั้งแต่ปลายเดือนมีนาคม 2563 ราคาเปิดตัวต่ำกว่าปี 2562 เนื่องจากพ่อค้าคาดการณ์ผลผลิตปีนี้มีปริมาณมากกว่าปีที่ผ่านมา จึงเปิดราคาซื้อไม่สูงมาก อีกทั้งปัญหาการขนส่งเงาะที่เป็นผลผลิตที่เน่าเสียหาย จากการขนส่งติดปัญหาตามประกาศภาวะฉุกเฉิน ในการเดินทางภายในประเทศ (เคอร์ฟิว) ตั้งแต่เวลา 22.00 น. ถึง 04.00 น. ของวันถัดไป ทำให้รถยนต์ขนส่งติดขัดเวลา ผลผลิตระบายไม่ทันจากพื้นที่แหล่งผลิต ตลาดส่งออกต่างประเทศ เช่น เวียดนาม ต้องขนส่งสินค้าผ่านด่านชายแดนไทย ลาว ถึงเวียดนาม ต้องขนถ่ายรถยนต์ ขนสินค้าหลายทอดเกิดความเสียหาย พ่อค้าผู้ส่งออกขาดทุนจึงปรับลดราคาซื้อลง อีกทั้งรถเรือขนส่งผลผลิตไปยังตลาดส่งภายในประเทศเข้ามารับซื้อผลผลิตน้อยมาก เพราะการขนส่งเดินทางลำบากต้องขมิ้นตอนขอใบอนุญาตขนส่ง และการเข้าพื้นที่แหล่งผลผลิตผลไม้ ผลรวมถึงนโยบาย Social Distancing (การเว้นระยะห่างทางสังคม) มาตรการป้องกันการแพร่กระจายเชื้อไวรัสโคโรนา 2019 (โควิด-19) ของกระทรวงสาธารณสุข ทำให้เกษตรกรชาวสวนไม่สามารถเปิดสวนท่องเที่ยวเชิงเกษตรได้ ซึ่งเป็นส่วนหนึ่งในแต่ละจังหวัดที่สามารถช่วยระบายสินค้าได้ระดับหนึ่ง

ทุเรียน

ภาพรวมการผลิตทุเรียน 3 จังหวัดภาคตะวันออก ได้แก่ จันทบุรี ตราด ระยอง เนื้อที่ยืนต้น ปี 2563 จำนวน 364,389 ไร่ เพิ่มขึ้นจากปีที่ผ่านมาร้อยละ 7.37 เนื้อที่ให้ผล 289,191 ไร่ เพิ่มขึ้นจากปีที่ผ่านมาร้อยละ 2.79 ผลผลิตรวม 550,035 ตัน เพิ่มขึ้นจากปีที่ผ่านมาร้อยละ 11.00 ผลผลิตต่อไร่ 1,902 กก./ไร่ เพิ่มขึ้นจากปีที่ผ่านมาร้อยละ 8.01 ต้นทุนการผลิตทุเรียนทั้งประเทศ ปี 2563 อยู่ที่ 12.85 บาท/กิโลกรัม (ณ ผลผลิต 1,395.14 กก./ไร่) ต้นทุนการผลิตทุเรียนภาคตะวันออกอยู่ที่ 11.18 บาท/กิโลกรัม (ณ ผลผลิต 1,901.96 กก./ไร่)

ในพื้นที่ที่รับผิดชอบ สำนักงานเศรษฐกิจการเกษตรที่ 6 (สศท.6) ประกอบด้วย จังหวัดจันทบุรี ตราด และระยอง เนื้อที่ยืนต้น มีเนื้อที่ให้ผล ผลผลิต และผลผลิตต่อเนื้อที่ให้ผล (กก./ไร่) รายละเอียดตามตารางที่ 6

ตารางที่ 6 ทุเรียน : เนื้อที่ยืนต้น เนื้อที่ให้ผล ผลผลิต และผลผลิตต่อไร่ ของจังหวัดภายใต้ความรับผิดชอบของ สศท.6

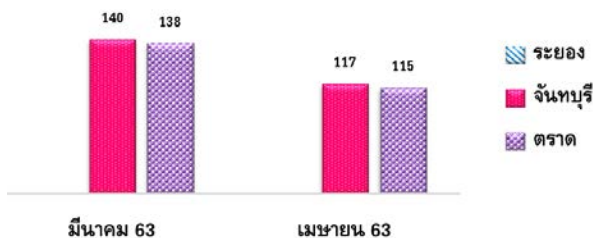
จังหวัด	เนื้อที่ยืนต้น (ไร่)			เนื้อที่ให้ผล (ไร่)			ผลผลิต (ตัน)			ผลผลิตต่อไร่ (ตัน)		
	ปี 2562	ปี 2563	ร้อยละ	ปี 2562	ปี 2563	ร้อยละ	ปี 2562	ปี 2563	ร้อยละ	ปี 2562	ปี 2563	ร้อยละ
3 จ.ตะวันออก	339,362	364,389	7.37	281,330	289,191	2.79	495,543	550,035	11.00	1,761	1,902	8.01
จันทบุรี	225,273	243,594	8.13	190,728	195,126	2.31	339,292	380,446	12.13	1,779	1,950	9.61
ตราด	40,439	45,239	11.87	26,133	27,683	5.93	48,158	55,176	14.57	1,843	1,993	8.14
ระยอง	73,650	75,556	2.59	64,469	66,382	2.97	108,093	114,413	5.85	1,677	1,724	2.80

ปริมาณผลผลิตทุเรียนที่ออกสู่ตลาดตั้งแต่ต้นฤดูการ ออกสู่ตลาดแล้วประมาณ 228,535 ตัน คิดเป็นร้อยละ 41.55 ในเดือนเมษายน 63 ผลผลิตทุเรียนของภาคตะวันออกจังหวัดระยอง จันทบุรี และตราด ออกสู่ตลาดประมาณ 171,951 ตัน คิดเป็นร้อยละ 31.26 ในเดือนนี้ทุเรียนออกสู่ตลาดเพิ่มขึ้น ราคาจึงปรับลดลงจากเดือนที่แล้ว คาดการณ์ว่าเดือนหน้าจะเป็นเดือนที่ผลผลิตออกสู่ตลาดมากที่สุดแนวโน้มราคาปรับตัวต่ำลงแต่ราคายังอยู่ในเกณฑ์ที่ดี

ราคาที่เกษตรกรขายได้ ณ ไร่นา ราคาทุเรียนหอมทองเกรดคละ ที่เกษตรกรขายได้ ณ ไร่นา เดือนเมษายน 2563 ของ จังหวัดจันทบุรี ราคาเฉลี่ย 117 บาท/กก. ปรับตัวลดลงจากเดือนที่ผ่านมาร้อยละ 16.43 จังหวัดตราด ราคาเฉลี่ย 115 บาท/กก. ปรับตัวลดลงจากเดือนที่ผ่านมาร้อยละ 17.03

ราคาทุเรียนชะนีเกรดส่งออกราคาที่เกษตรกรขายได้ ณ ไร่นา เดือนเมษายน 2563 ของจังหวัดจันทบุรี ราคาเฉลี่ย 98 บาท/กก. ปรับตัวลดลงจากเดือนที่ผ่านมาร้อยละ 11.71

ราคาของทุเรียนเป็นที่พอใจของเกษตรกร เนื่องจากตลาดปลายทางเงินยังมีความต้องการสินค้าคุณภาพอย่างต่อเนื่อง จะเห็นจากราคาเหมาตัดทุเรียนจากกิ่งส่งออก ที่เสนอราคาปรับซื้อล่วงหน้าตัดระหว่าง 1 - 20 พฤษภาคม 2563 ราคาถึงกิโลกรัมละ 95-105 บาท ขึ้นกับผลผลิตคุณภาพของทุเรียนที่ตกลงรับซื้อกันแต่ละสวน โดยภาพรวมแสดงราคาเปรียบเทียบเดือนเมษายน 63 รายละเอียดดังภาพที่ 5



ภาพที่ 5 แสดงราคาทุเรียนหอมทองเกรดคละ เฉลี่ยที่เกษตรกรขายได้เดือน มี.ค. - เม.ย. 63 (หน่วย:บาท/กก.)

มังคุด

ภาพรวมการผลิตมังคุด 3 จังหวัดภาคตะวันออก ได้แก่ จันทบุรี ตราด ระยอง เนื้อที่ยืนต้น ปี 2563 จำนวน 197,349 ไร่ ลดลงจากปีที่ผ่านมาร้อยละ 0.75 เนื้อที่ให้ผลรวม 194,640 ไร่ ลดลงจากปีที่ผ่านมาร้อยละ 0.16 ผลผลิตรวม 212,345 ตัน เพิ่มขึ้นจากปีที่ผ่านมาร้อยละ 18.23 ผลผลิตต่อไร่ 1,091 กก./ไร่ เพิ่มขึ้นจากปีที่ผ่านมาร้อยละ 18.46 ต้นทุนการผลิตมังคุดทั้งประเทศ ปี 2563 อยู่ที่ 12.99 บาท/กิโลกรัม (ณ ผลผลิต 792.29 กก/ไร่) ต้นทุนการผลิตมังคุด ภาคตะวันออก อยู่ที่ 10.88 บาท/ กิโลกรัม (ณ ผลผลิต 1,091.39 กก/ไร่)

ในพื้นที่ที่รับผิดชอบ สำนักงานเศรษฐกิจการเกษตรที่ 6 ประกอบด้วย จังหวัดจันทบุรี ตราด และระยอง เนื้อที่ยืนต้น เนื้อที่ให้ผล ผลผลิต และผลผลิตต่อไร่ รายละเอียดตามตารางที่ 7

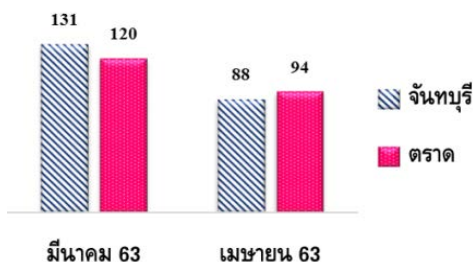
ตารางที่ 7 มังคุด : เนื้อที่ยืนต้น เนื้อที่ให้ผล ผลผลิต และผลผลิตต่อไร่ ของจังหวัดภายใต้ความรับผิดชอบของ สศท.6

จังหวัด	เนื้อที่ยืนต้น (ไร่)			เนื้อที่ให้ผล (ไร่)			ผลผลิต (ตัน)			ผลผลิตต่อไร่ (ตัน)		
	ปี 2562	ปี 2563	ร้อยละ	ปี 2562	ปี 2563	ร้อยละ	ปี 2562	ปี 2563	ร้อยละ	ปี 2562	ปี 2563	ร้อยละ
จ.ตะวันออก	198,833	197,349	- 0.75	194,960	194,640	- 0.16	179,610	212,345	18.23	921	1,091	18.46
จันทบุรี	131,784	129,907	-1.42	130,133	129,711	-0.32	125,834	146,375	16.32	967	1,128	16.65
ตราด	38,923	39,547	1.60	37,233	37,618	1.03	34,627	41,880	20.95	930	1,113	19.68
ระยอง	28,126	27,895	-0.82	27,594	27,311	-1.03	19,149	24,090	25.80	694	882	27.09

ปริมาณผลผลิตมังคุดที่ออกสู่ตลาดตั้งแต่ต้นฤดูการ ออกสู่ตลาดแล้วประมาณ 541,560 ตัน คิดเป็นร้อยละ 25.50 ในเดือนเมษายน 63 ผลผลิตมังคุดของภาคตะวันออกจังหวัดระยอง จันทบุรี และตราด ออกสู่ตลาดประมาณ 49,168 ตัน คิดเป็นร้อยละ 23.15 ในเดือนนี้มังคุดออกสู่ตลาดเพิ่มขึ้นจากเดือนที่ผ่านมา คาดการณ์ว่าเดือนหน้าจะเป็นเดือนที่ผลผลิตออกสู่ตลาดมากที่สุด

ราคาที่เกษตรกรขายได้ ณ ไร่นา ราคามังคุดละ ที่เกษตรกรขายได้ ณ ไร่นา เดือนเมษายน 2563 ของ **จังหวัดจันทบุรี** ราคาเฉลี่ย 88 บาท/กก. ปรับตัวลดลงจากเดือนที่ผ่านมาร้อยละ 32.82 **จังหวัดตราด** ราคาเฉลี่ย 94 บาท/กก. ปรับตัวลดลงจากเดือนที่ผ่านมาร้อยละ 21.67

การเปิดตลาด รับซื้อมังคุดในปี 2563 ปีนี้เปิดตลาดได้ราคาไม่สูงมากนัก เนื่องจากพ่อค้าส่วนใหญ่คาดการณ์ผลผลิตจะมีมาก ส่วนคุณภาพผลผลิตเล็กมากกว่าผลขนาดใหญ่ จากปริมาณที่ติดออกนอกผลมากกว่าปีที่ผ่านมาผลผลิตไม่ออกขอดีียวที่จะเป็นลูกขนาดใหญ่เช่นปี 2562 และปริมาณน้ำที่ขาดแคลนของเกษตรกรบางส่วน ทำให้ผลผลิตมังคุดขนาดผลไม่ขยายใหญ่ ทิศทางแนวโน้มราคามังคุดจะต่ำลงจากผลผลิตออกสู่ตลาดมากในช่วง พฤษภาคม 2563 แต่ปัญหาหลักในปีนี้นอกจากผลผลิตปริมาณมาก คุณภาพต่ำกว่ามาตรฐานแล้วแรงงานการคัดมังคุดของล้งต่างๆ จากสถานการณ์ โควิดที่ขาดแคลนแรงงานต่างด้าวที่กลับประเทศไม่สามารถกลับเข้ามาได้ และการขนส่งผลผลิตเข้าประเทศปลายทางจีน ยังใช้เวลาานเพราะด่านรถยนต์เข้าได้เพียง 2 ด่าน เดิมคือ ด่านไม่หนาน และด่านโมยอ้อกวน ในขณะนี้กระทรวงเกษตรและสหกรณ์ ได้ประสบความสำเร็จในการเจรจาขอเปิดด่านนำเข้าผลไม้จากจีนได้อีก 2 ด่าน โดยกำหนดเริ่มนำเข้าได้ตั้งแต่ 30 เมษายน 2563 นี้เป็นต้นไป ซึ่งจากความสำเร็จข้อตกลงดังกล่าว น่าจะส่งผลดีต่อการส่งออก และค้าขายผลไม้ไทยเรา โดยภาพรวมแสดงราคาเปรียบเทียบเดือนเมษายน 63 รายละเอียดดังภาพที่ 6



ภาพที่ 6 แสดงราคามังคุดละ เกษตรกรขายได้เดือน มี.ค. 63 - เม.ย. 63 (หน่วย:บาท/กก.)

ลองกอง

ภาพรวมการผลิตลองกอง 3 จังหวัดภาคตะวันออก ได้แก่ จันทบุรี ตราด ระยอง เนื้อที่ยืนต้นปี 2563 รวมทั้งจำนวน 41,440 ไร่ ลดลงจากปีที่ผ่านมาร้อยละ 2.78 เนื้อที่ให้ผลจำนวน 41,045 ไร่ ลดลงจากปีที่ผ่านมาร้อยละ 2.24 ผลผลิตรวมจำนวน 22,484 ตัน เพิ่มขึ้นจากปีที่ผ่านมาร้อยละ 8.53 ผลผลิตต่อไร่ 548 กิโลกรัม/ไร่ เพิ่มขึ้นจากปีที่ผ่านมาร้อยละ 11.16 ลองกองต้นทุนการผลิตกองทั้งประเทศ ปี 2563 อยู่ที่ 22.88 บาท/กิโลกรัม (ณ ผลผลิต 453.06 กก/ไร่) ต้นทุนการผลิตลองกองภาคตะวันออกอยู่ที่ 19.94 บาท/ กิโลกรัม (ณ ผลผลิต 547.87 กก/ไร่)

ในพื้นที่ที่รับผิดชอบ สำนักงานเศรษฐกิจการเกษตรที่ 6 ประกอบด้วย จังหวัดจันทบุรี ตราด ระยอง มีเนื้อที่ยืนต้น เนื้อที่ให้ผล ผลผลิต และผลผลิตต่อไร่ รายละเอียดตามตารางที่ 8

ตารางที่ 8 ลองกอง : เนื้อที่ยืนต้น เนื้อที่ให้ผล ผลผลิต และผลผลิตต่อไร่ ของจังหวัดภายใต้ความรับผิดชอบของ สศท.6

จังหวัด	เนื้อที่ยืนต้น (ไร่)			เนื้อที่ให้ผล (ไร่)			ผลผลิต (ตัน)			ผลผลิตต่อไร่ (ตัน)		
	ปี 2562	ปี 2563	ร้อยละ	ปี 2562	ปี 2563	ร้อยละ	ปี 2562	ปี 2563	ร้อยละ	ปี 2562	ปี 2563	ร้อยละ
จ.ตะวันออก	42,623	41,440	- 2.78	41,985	41,045	- 2.24	20,717	22,484	8.53	493	548	11.16
จันทบุรี	30,463	30,188	-0.90	29,913	29,934	0.07	15,083	16,534	9.62	504	552	9.52
ตราด	8,297	7,530	-9.24	8,281	7,511	-9.30	3,843	4,056	5.54	464	540	16.38
ระยอง	3,863	3,722	-3.65	3,791	3,600	-5.04	1,791	1,894	5.75	472	526	11.44

ปริมาณผลผลิตลองกองที่ออกสู่ตลาดตั้งแต่ต้นฤดูการ ออกสู่ตลาดแล้วประมาณ 187 ตัน คิดเป็นร้อยละ 0.83 ในเดือนเมษายน 63 ผลผลิตลองกองของภาคตะวันออกจังหวัดระยอง จันทบุรี และตราด ออกสู่ตลาดประมาณ 187 ตัน คิดเป็นร้อยละ 0.83 ในเดือนนี้ลองกองออกสู่ตลาดเป็นเดือนแรก และจะทยอยออกสู่ตลาดอย่างต่อเนื่อง คาดการณ์ว่าเดือนมิถุนายน 63 จะเป็นเดือนที่ผลผลิตออกสู่ตลาดมากที่สุด

ราคาที่เกษตรกรขายได้ ณ ไร่นา ราคาลองกองเบอร์ 1 ที่เกษตรกรขายได้ ณ ไร่นา เดือนเมษายน 2563 ของจังหวัดจันทบุรี ราคาเฉลี่ย 50 บาท/กก. .

ลองกอง ปริมาณผลผลิตมากกว่าปีที่ผ่านมา แม้ปริมาณจะไม่มากเหมือนผลไม้อื่น ๆ แนวโน้มทิศทางการผลิตลดลงอย่างต่อเนื่องทุก ๆ ปี เพราะลองกองส่วนใหญ่จะปลูกเป็นผลไม้แซมผลไม้หลักอื่นๆ การปลูกเป็นสวนเดี่ยวมีไม่มากนัก แนวโน้มราคาในปีนี้อาจปรับตัวรับซื้อราคาต่ำกว่าปีที่ผ่านมา เนื่องจากสถานการณ์โควิด-19 เช่นกัน การซื้อขายตลาดปลายทางภายในประเทศผู้บริโภคกำลังซื้อน้อย ตลาดพ่อค้าส่งสินค้าไม่มาก และการส่งออกต่างประเทศตลาดปลายทางเวียดนามยังไม่เปิดประเทศ ทำให้การส่งออกน้อย แนวโน้มตลาดลองกองน่าจะอ่อนตัวลงได้อีก

ตารางราคาสินค้าเกษตรที่สำคัญ ณ ไตรมา ประจำเดือน เมษายน 2563

ชนิดสินค้า	หน่วย	ฉะเชิงเทรา		ปราจีนบุรี		นครนายก		ชลบุรี		ระยอง		สมุทรปราการ		จันทบุรี		ตราด		สระแก้ว			
		เม.ย. 63	+ / - (%)	เม.ย. 63	+ / - (%)	เม.ย. 63	+ / - (%)	เม.ย. 63	+ / - (%)	เม.ย. 63	+ / - (%)	เม.ย. 63	+ / - (%)	เม.ย. 63	+ / - (%)	เม.ย. 63	+ / - (%)	เม.ย. 63	+ / - (%)	เม.ย. 63	+ / - (%)
ข้าวเปลือกหอมมะลิจังหวัด	เกวียน	-	-	-	-	-	-	-	-	-	-	-	-	-	-	-	-	-	-	11,625.00	1.09
ข้าวเปลือกเจ้าพันธุ์ ความชื้น 14-15%	เกวียน	8,225.00	0.92	8,500.00	1.80	8,800.00	2.33	-	-	-	-	7,900.00	1.28	-	-	-	-	-	-	-	-
ข้าวเปลือกเจ้าพันธุ์ ความชื้น 24-25%	เกวียน	7,225.00	1.05	7,500.00	2.04	7,800.00	2.63	-	-	-	-	6,900.00	1.47	-	-	-	-	-	-	-	-
หัวมันสำปะหลังสดคละ	กิโลกรัม	1.65	-10.81	1.53	-18.62	-	-	-	1.70	-0.58	1.73	-8.95	-	-	1.60	-10.11	-	-	1.53	-16.39	-
มะพร้าวผลแห้งขนาดใหญ่	ร้อยผล	1,200.00	2.13	-	-	-	-	-	1,300.00	-5.45	1,100.00	2.33	-	-	-	-	1,300.00	0.00	-	-	-
มะพร้าวผลแห้งขนาดกลาง	ร้อยผล	700.00	0.00	-	-	-	-	-	-	-	-	-	-	-	-	-	-	-	-	-	-
ปาล์มที่ทยอยขาย ณ.15 ก.ก. ขึ้นไป	กิโลกรัม	2.68	-36.34	2.55	-39.72	-	-	3.08	-30.94	-	-	-	-	2.64	-34.98	2.68	-34.63	2.63	-37.53	-	-
ยางแผ่นดิบชั้น 3	กิโลกรัม	-	-	-	-	-	-	37.85	-12.99	-	-	-	-	-	-	-	-	-	-	-	-
เศษยางพารา	กิโลกรัม	15.25	-12.86	15.00	-12.43	-	-	14.38	-18.99	14.50	2.08	-	-	13.88	-18.54	14.88	-16.87	-	-	-	-
น้ำตาลสดคละ	กิโลกรัม	-	-	-	-	-	-	21.25	-	22.50	-10.00	-	-	24.00	-17.95	30.38	-9.66	-	-	-	-
สับปะรดโรงงานผลใหญ่	กิโลกรัม	10.20	-6.42	-	-	-	-	10.00	-4.58	10.33	6.79	-	-	-	-	9.88	-3.61	-	-	-	-
พริกขี้หนูแห้งชนิดของเกรดคละ	กิโลกรัม	-	-	-	-	-	-	-	-	-	-	-	-	117.00	-16.43	114.50	-17.03	-	-	-	-
พริกขี้หนูสดชนิดเอกรดงออก	กิโลกรัม	-	-	-	-	-	-	-	-	-	-	-	-	98.00	-11.71	-	-	-	-	-	-
มันกดผิวมันสดขนาดคละ	กิโลกรัม	-	-	-	-	-	-	-	-	-	-	-	-	96.00	-	87.00	-	-	-	-	-
มันกดคละ	กิโลกรัม	-	-	-	-	-	-	-	-	-	-	-	-	88.00	-32.82	94.00	-21.67	-	-	-	-
เงาะโรงเรียน(ตะขาร้า)	กิโลกรัม	-	-	-	-	-	-	-	-	-	-	-	-	29.00	-	24.00	-	-	-	-	-
ลองกองเบอร์ 1	กิโลกรัม	-	-	-	-	-	-	-	-	-	-	-	-	50.00	-	-	-	-	-	-	-
ลองกองเบอร์ 2	กิโลกรัม	-	-	-	-	-	-	-	-	-	-	-	-	40.00	-	-	-	-	-	-	-
โคน้ำ ขนาดใหญ่	กิโลกรัม	-	-	-	-	-	-	-	-	-	-	-	-	-	-	-	-	-	-	-	-
ลูกมะขิดพันธุ์ผสม นน.100 กก.ขึ้นไป	กิโลกรัม	72.00	-5.26	-	-	-	-	71.00	0.00	74.00	-6.33	-	-	-	-	-	-	-	-	-	-
ไถ่รุ่นพันธุ์เอ็มวีซีดี (พาร์มอีริสร)	กิโลกรัม	-	-	-	-	-	-	40.00	0.00	-	-	-	-	-	-	-	-	-	-	-	-
ไข่ไก่คละ	ร้อยฟอง	275.00	5.77	275.00	5.77	-	-	278.00	5.70	275.00	5.77	-	-	-	-	-	-	-	-	-	-
ไข่ไก่เบอร์ 3	ร้อยฟอง	-	-	-	-	-	-	-	-	-	-	285.00	14.00	-	-	-	-	-	-	-	-
ปลาบิลขนาดใหญ่	กิโลกรัม	-	-	-	-	-	-	-	-	-	-	44.00	-2.22	-	-	-	-	-	-	-	-
กุ้งขาวแวนนาไม่ขนาด 51-60 ตัว/กก.	กิโลกรัม	151.00	-6.07	-	-	-	-	-	-	-	-	-	-	-	-	-	-	-	-	-	-
กุ้งขาวแวนนาไม่ขนาด 61-70 ตัว/กก.	กิโลกรัม	144.75	-2.53	-	-	-	-	-	-	-	-	-	-	-	-	-	-	-	-	-	-
กุ้งขาวแวนนาไม่ขนาด 71-80 ตัว/กก.	กิโลกรัม	135.75	-2.69	-	-	-	-	-	-	-	-	-	-	-	-	-	-	-	-	-	-

กระทรวงเกษตรและสหกรณ์ เจรจากระทรวงศุลกากรของจีน (GACC) เปิดดำเนินการค้าประสมผลสำเร็จ พร้อมพลิกโฉม การส่งออกผ่านด่านรถไฟฝิงเสียงเป็นครั้งแรก ลดปัญหาและอุปสรรคการขนส่งผลไม้ไทยและสินค้าเกษตร

นายอลงกรณ์ พลบุตร ที่ปรึกษารัฐมนตรีว่าการกระทรวงเกษตรและสหกรณ์ เปิดเผยว่า จากสถานการณ์การแพร่ระบาดของไวรัสโคโรนา 2019 หรือโควิด-19 ได้ส่งผลกระทบต่อสภาพเศรษฐกิจของประเทศไทยและประเทศต่างๆ ทั่วโลก โดยเฉพาะการนำเข้าและส่งออกสินค้าเกษตรของไทยไปยังประเทศจีน เพราะนอกจากปัญหาความแออัดจากการเปิดให้รถบรรทุกสินค้าจากเวียดนามเข้าสู่จีนได้ในจุดเดียวกับรถบรรทุกสินค้าของไทย คือ ด่านโหย่วอี้กวนส่งผลให้สภาพการจราจรบริเวณด่าน โหย่วอี้กวนแออัดถึงขั้นวิกฤต มีรถติดสะสมยาวหลายกิโลเมตร อีกทั้งยังมีปัญหาการจัดคิวรถบริเวณหน้าด่าน โดยให้คิวรถของเวียดนามผ่านด่านไปก่อน ส่วนรถของไทยต้องรอต่อท้ายแถว ส่งผลกระทบต่อคุณภาพของผลไม้ไทย โดยเฉพาะทุเรียน ที่สุกก่อนถึงมือผู้บริโภค

สำหรับการแก้ไขปัญหาดังกล่าว กระทรวงเกษตรและสหกรณ์ได้เร่งดำเนินการอย่างต่อเนื่อง ตั้งแต่เดือนพฤศจิกายน 2562 ที่ผ่านมา ในช่วงที่ ดร.เฉลิมชัย ศรีอ่อน รัฐมนตรีว่าการกระทรวงเกษตรและสหกรณ์ได้เดินทางไปเยือนประเทศจีน ได้มีการเจรจาและทำความตกลงกับกระทรวง GACC เพื่อแก้ไขปัญหาดังกล่าว และผลสืบเนื่องล่าสุด ที่ได้มอบหมายให้กรมวิชาการเกษตร และสำนักงานมาตรฐานสินค้าเกษตรและอาหารแห่งชาติ (มกอช.) ดำเนินการเจรจากับกระทรวงศุลกากรของจีน หรือ GACC อีกครั้ง จนประสมผลสำเร็จ โดยทางจีนอนุญาตให้นำเข้าผลไม้จากไทยเพิ่มจากเดิมอีก 2 ด่าน คือด่านตงซิง และด่านรถไฟฝิงเสียง ซึ่งเริ่มได้ตั้งแต่ประมาณปลายเมษายนนี้

นายอลงกรณ์ กล่าวอีกว่า ด่านตงซิง ตั้งอยู่ที่เมืองตงซิง อำเภอฝิ่งเจิ้งกั่ง เขตกว่างซีจ้วงฯ อยู่ห่างจากด่านหม่งไก่ จังหวัดกว่างนิญ ของเวียดนามเพียง 100 เมตร ได้รับอนุญาตให้เป็นด่านนำเข้าผลไม้จากต่างประเทศเป็นแห่งที่ 2 ของเขตกว่างซีจ้วงฯ ต่อจากด่านโหย่วอี้กวน สามารถรองรับรถบรรทุกสินค้าเข้าออกได้ไม่ต่ำกว่า 2,000 คันต่อวัน จึงเป็นด่านที่มีศักยภาพในการนำเข้าผลไม้จากไทยต่อไปไทยจะทยอยขนส่งสินค้าเกษตรผ่านด่านตงซิง แทนด่านโหย่วอี้กวน ซึ่งเชื่อว่าช่วยลดปัญหาและอุปสรรคการขนส่งสินค้าผลไม้ไทยไปจีนได้มากทีเดียว

“ที่น่ายินดีกว่านั้น คือ การเปิดด่านรถไฟฝิงเสียงที่จะเริ่มขนส่งตู้ผลไม้ตู้แรกจากไทยเข้าจีนในวันที่ 30 เมษายน 2563 นี้ ซึ่งกระทรวงศุลกากรจีน(GACC)ได้ยืนยันการอนุญาตให้ไทยสามารถนำเข้าผลไม้ผ่านด่านรถไฟฝิงเสียงอย่างเป็นทางการแล้ว ในปัจจุบันสรุปได้ว่าประเทศไทยสามารถส่งออกผลไม้ไปยังประเทศจีนผ่านเส้นทางขนส่งทางบก ทั้งหมด 4 ด่าน โดย 3 ด่านในเขตกว่างซีฯ ได้แก่ 1) ด่านโหย่วอี้กวน 2) ด่านตงซิง 3) ด่านรถไฟฝิงเสียง และ 1 ด่านในมณฑลยูนนาน คือ ด่านโม่ฮาน” นายอลงกรณ์ กล่าว

นายอลงกรณ์ กล่าวเพิ่มเติมว่า ด่านรถไฟฝิงเสียงเป็นด่านสากลประเภทหนึ่งของจีน เป็นจุดปลายทางของรถไฟเขตกว่างซีกับมณฑลยูนนาน ซึ่งเป็นด่านรถไฟชายแดนเพียงแห่งเดียวในเขตกว่างซี และเป็นจุดสำคัญของเส้นทางเชื่อมต่อทางบกกับทางทะเลสายใหม่ (New International Land-Sea Trade Corridor) เข้าออกทางรถไฟของภาคใต้ ที่สำคัญอีกประการ คือ เมื่อเดือนกุมภาพันธ์ 2563 ที่ผ่านมา GACC ได้อนุมัติให้ด่านรถไฟฝิงเสียงเป็นด่านนำเข้าผลไม้จากต่างประเทศ โดยมีหน่วยงานด้านการตรวจสอบกักกันผลไม้นำเข้าและรถบรรทุกคอนเทนเนอร์ควบคุมความเย็นระหว่างประเทศเวียดนามกับประเทศจีน ขณะนี้มีรถไฟวันละ 6 ขบวน ขบวนละประมาณ 15 - 20 ตู้ (ตู้ละ 40 ฟุต) รับขนส่งต่อจากทางบกเป็นทางรถไฟ ออกจากสถานีรถไฟดงดัง (Dong Dang ประเทศเวียดนาม) ถึงสถานีรถไฟฝิงเสียง ประเทศจีน คาดว่า สามารถแบ่งรับตู้ผลไม้ไทย วันละ 60 - 90 ตู้จากด่านโหย่วอี้กวนได้ หรือประมาณ 2,400 - 3,600 คันต่อวัน อย่างไรก็ตาม หากมีผลไม้จำนวนมาก สามารถเพิ่มปริมาณรถไฟได้ถึงวันละ 8 ขบวน

สำหรับเส้นทางขนส่งเริ่มต้นจากจังหวัดมุกดาหาร (ไทย) ไปยังสะพานนะเขตแดนสะหวัน (ลาว) - ลาวบาว - ห่าติญ - ทัณฮัว - ฮานอย- หลั่งเซิน (ประเทศเวียดนาม) - สถานีรถไฟดงดัง (ประเทศเวียดนาม) - ด่านรถไฟฝิงเสียง (ประเทศจีน) “การอนุญาตให้นำเข้าผลไม้ไทยผ่านด่านดังกล่าว นับเป็นการพลิกโฉมรูปแบบการส่งออกผลไม้ไทยไปจีน จากเดิมที่มีเพียงทางรถยนต์ทางเรือ และทางอากาศเท่านั้น จึงเป็นทางเลือกใหม่ให้กับผู้ส่งออกไทย ซึ่งในเรื่องนี้ รัฐมนตรีว่าการกระทรวงเกษตรและสหกรณ์ (ดร.เฉลิมชัย ศรีอ่อน) มีความพึงพอใจมากและได้กล่าวชื่นชมข้าราชการไทย และเจ้าหน้าที่ผู้ปฏิบัติงานทุกคน ที่เร่งเจรจา และช่วยประสานงานเพื่ออำนวยความสะดวกให้ผู้ประกอบการไทยในการส่งออกสินค้าผลไม้ไปจีนจนเกิดผลสำเร็จเป็นรูปธรรม” นายอลงกรณ์ กล่าว