



ข่าวเศรษฐกิจการเกษตร

สำนักงานเศรษฐกิจการเกษตรที่ 6 จังหวัดชลบุรี

สำนักงานเศรษฐกิจการเกษตร กระทรวงเกษตรและสหกรณ์

เลขที่ 184/9 ม.8 ตำบลทุ่งสุขลา อำเภอสัตร์ราชา จังหวัดชลบุรี 20230 โทรศัพท์/โทรสาร 0-3835-2435, 0-3835-1261
ปีที่ 19 ฉบับที่ 4 ประจำเดือน มกราคม 2564 <http://www.zone6.oae.go.th> E-mail : zone6@oae.go.th

ในเขตพื้นที่รับผิดชอบ จังหวัดชลบุรี ระยอง จันทบุรี ตราด สระแก้ว ปราจีนบุรี นครนายก ฉะเชิงเทรา และสมุทรปราการ



OAE Application
 ดาวน์โหลดที่
 App Store
 Google play
 โดยสำนักงานเศรษฐกิจการเกษตร

กระดานเศรษฐกิจ
 OAE Reduce Cost เป็นแอปพลิเคชันเพื่อ
 ช่วยลดต้นทุนการผลิตสินค้าเกษตร และเปรียบเทียบต้นทุนจากการคำนวณของทางสำนักงานฯ

OAE OIC
 แอปพลิเคชันที่ให้บริการข้อมูลปฏิทินสินค้า
 เกษตรที่สำคัญรายเดือน ส่งตรงถึงเกษตรกร ประชาชน
 และผู้ใช้ข้อมูลได้เข้าถึงง่าย

OAE Ag-Info
 แหล่งรวมข้อมูลสารสนเทศและข่าวสารเศรษฐกิจการ
 เกษตร เพื่อเป็นประโยชน์ในการวางแผนทำการเกษตร
 และمرتดิสน์

ฟาร์ม D
 แอปพลิเคชัน "ฟาร์ม D" มีความหมาย คือ การออกแบบฟาร์ม
 จะสามารถออกแบบฟาร์มด้วยตัวเกษตรกรเองโดยใช้
 แอปพลิเคชัน "ฟาร์ม D"

คำขวัญ : รวมใจเป็นหนึ่ง เข้าถึงปัญหา สร้างแนวทางพัฒนา นำพาเกษตรไทย



ใช้ในราชการสำนักงานเศรษฐกิจการเกษตร

กรุณาส่ง

ชำระค่าฝากส่งเป็นรายเดือน
ใบอนุญาตที่ 4/2558
ปนฝ.ทุ่งสุขลา

นายชัชพล สายะพันธ์
ผู้อำนวยการสำนักงานเศรษฐกิจการเกษตรที่ 6

เลขที่ 184/9 ม.8 ตำบลทุ่งสุขลา อำเภอสัตร์ราชา จังหวัดชลบุรี 20230 โทร./โทรสาร 0-3835-2435, 0-3835-1261

บรรณาธิการแถลง

เดือนมกราคม 2564 เริ่มเดือนแรกของศักราชใหม่ ปี 2564 สิ่งใหม่ๆ สิ่งดีๆ น่าจะนำมาสู่หน่วยงานและครอบครัวของทุกๆท่าน ขอทุกๆท่านมีสุขภาพแข็งแรง ปลอดภัยจากไวรัสโคโรน่า-19 ทุกคน

สำหรับสำนักงานเศรษฐกิจการเกษตรที่ 6 (สศท.6) จ.ชลบุรี ของเราก็มีสิ่งใหม่ๆ ในปีใหม่นี้ โดยเรามีผู้อำนวยการสำนักงานเศรษฐกิจการเกษตรที่ 6 ที่ได้รับการแต่งตั้ง ให้มาดำรงตำแหน่งใหม่ คือ นายชัฐพล สายะพันธ์ เริ่มมารับตำแหน่งหน้าที่ตั้งแต่วันที่ 4 มกราคม พ.ศ.2564 เป็นต้นมา

โดย ผอ.ชัฐพล สายะพันธ์ มีแนวนโยบายในการทำงานให้สศท.6 ทำงานเหมือนสำนักงานเศรษฐกิจการเกษตร แบบส่วนกลาง แต่ปฏิบัติงานในพื้นที่ ตามนโยบายของท่านเลขาธิการสำนักงานเศรษฐกิจการเกษตร (สศก.) นายฉันทานนท์ วรรณเขจร ที่ต้องการให้แต่ละ สศท. คือตัวแทนของ สศก. ในพื้นที่แต่ละภูมิภาค ให้ปฏิบัติงานได้เหมือนกับ สศก.ส่วนกลาง

ประเด็นที่สำคัญ	หน้า
บรรณาธิการแถลง	2
ภาวะการผลิต และราคาสินค้าเกษตรที่สำคัญ	
- ปาล์มน้ำมัน	3
- ข้าวนาปี	4
- มันสำปะหลัง	5
- สับปะรดโรงงาน	6
ตารางราคาสินค้าเกษตรที่สำคัญ ณ ไร่เนา	7
ข่าวประชาสัมพันธ์	8



ที่ปรึกษา : นายชัฐพล สายะพันธ์
 บรรณาธิการ : นางติณณา คัญใหญ่
 ผู้ช่วยบรรณาธิการ: นายนรายุทธ อินทสุวรรณ
 นางสาวณัฏฐ์พลิน น่วมโพธิ์
 กองบรรณาธิการ : ส่วนสารสนเทศการเกษตร
 เจ้าของ : สำนักงานเศรษฐกิจการเกษตรที่ 6
 จังหวัดชลบุรี เลขที่ 184/9 หมู่ 8 ตำบลทุ่งสุขลา
 อำเภอศรีราชา จังหวัดชลบุรี
 โทรศัพท์/โทรสาร 0-3835-2435, 0-3835-1261
 E-mail : zone6@oae.go.th

ปาล์มน้ำมัน

ภาพรวมการผลิต เนื้อที่ให้ผลรวมทั้งประเทศปี 2564 จำนวน 6,088,102 ไร่ เพิ่มขึ้นจากปีที่ผ่านมาร้อยละ 3.50 ผลผลิตรวมทั้งประเทศจำนวน 16,640,834 ตัน เพิ่มขึ้นจากปีที่ผ่านมาร้อยละ 2.91 ผลผลิตต่อเนื้อที่ให้ผล 2,733 กิโลกรัม/ไร่ ลดลงจากปีที่ผ่านมาร้อยละ 0.57 ต้นทุนการผลิตปาล์มน้ำมันทั้งประเทศ ปี 2563 อยู่ที่ 3.03 บาท/กิโลกรัม (ณ ผลผลิต 2,746.88 กก./ไร่) ต้นทุนภาคกลางปี 2563 อยู่ที่ 3.06 บาท/กิโลกรัม (ณ ผลผลิต 2,380.62 กก./ไร่)

ในพื้นที่ที่รับผิดชอบสำนักงานเศรษฐกิจการเกษตรที่ 6 (สศท.6) ประกอบด้วย จังหวัดนครนายก ปราจีนบุรี ฉะเชิงเทรา สระแก้ว จันทบุรี ตราด ระยอง ชลบุรี สมุทรปราการ มีเนื้อที่ให้ผล ผลผลิต และผลผลิตต่อเนื้อที่ให้ผล (กก./ไร่) รายละเอียดตามตารางที่ 1

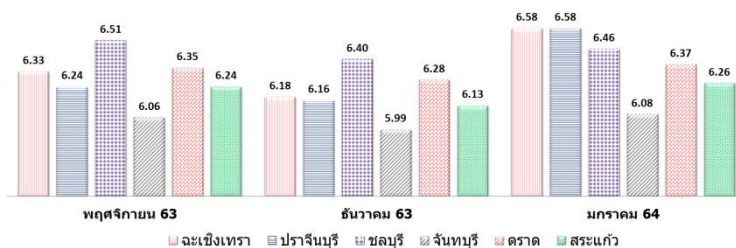
ตารางที่ 1 ปาล์มน้ำมัน : เนื้อที่ให้ผล ผลผลิต และผลผลิตต่อเนื้อที่ให้ผล (กก./ไร่) ของจังหวัดภายใต้ความรับผิดชอบของ สศท.6

ภาค/จังหวัด	เนื้อที่ให้ผล (ไร่)			ผลผลิต (ตัน)			ผลผลิตต่อเนื้อที่ให้ผล (กก./ไร่)		
	ปี 2563	ปี 2564	% +/-	ปี 2563	ปี 2564	% +/-	ปี 2563	ปี 2564	% +/-
ประเทศ	5,882,436	6,088,102	3.50	16,170,769	16,640,834	2.91	2,749	2,733	-0.57
รวม 9 จังหวัด	322,652	329,457	2.11	793,704	810,404	2.10	2,460	2,460	0.00
นครนายก	4,380	4,325	-1.26	8,712	8,650	-0.71	1,989	2,000	0.55
ปราจีนบุรี	17,316	18,086	4.45	34,216	35,810	4.66	1,976	1,980	0.20
ฉะเชิงเทรา	31,977	35,643	11.46	58,134	60,343	3.80	1,818	1,693	-6.88
สระแก้ว	39,478	39,660	0.46	82,075	82,770	0.85	2,079	2,087	0.38
จันทบุรี	24,562	25,378	3.32	50,450	52,609	4.28	2,054	2,073	0.93
ตราด	64,105	64,819	1.11	173,276	178,123	2.80	2,703	2,748	1.66
ระยอง	31,549	32,045	1.57	76,128	78,254	2.79	2,413	2,442	1.20
ชลบุรี	109,195	109,411	0.20	310,551	313,682	1.01	2,844	2,867	0.81
สมุทรปราการ	90	90	0.00	162	163	0.62	1,799	1,810	0.61

ปี 2564 เป็นข้อมูลพยากรณ์ ณ วันที่ 11 กุมภาพันธ์ 64

ราคาที่เกี่ยวข้องกรขายได้ ณ ไร่นา ราคาปาล์มน้ำมันทั้งทะเลาะ น้ำหนัก 15 กก.ขึ้นไป เดือนมกราคม 2564 ของ **จังหวัดฉะเชิงเทรา** ราคาเฉลี่ย 6.58 บาท/กก. ปรับตัวเพิ่มขึ้นจากเดือนที่ผ่านมาร้อยละ 6.47 **จังหวัดปราจีนบุรี** ราคาเฉลี่ย 6.58 บาท/กก. ปรับตัวเพิ่มขึ้นจากเดือนที่ผ่านมาร้อยละ 6.82 **จังหวัดชลบุรี** ราคาเฉลี่ย 6.46 บาท/กก. ปรับตัวเพิ่มขึ้นจากเดือนที่ผ่านมาร้อยละ 0.94 **จังหวัดจันทบุรี** ราคาเฉลี่ย 6.08 บาท/กก. ปรับตัวเพิ่มขึ้นจากเดือนที่ผ่านมาร้อยละ 1.50 **จังหวัดตราด** ราคาเฉลี่ย 6.37 บาท/กก. ปรับตัวเพิ่มขึ้นจากเดือนที่ผ่านมาร้อยละ 1.43 **จังหวัดสระแก้ว** ราคาเฉลี่ย 6.26 บาท/กก. ปรับตัวเพิ่มขึ้นจากเดือนที่ผ่านมาร้อยละ 2.12 เมื่อเปรียบเทียบกับราคากับต้นทุนการผลิตปาล์มน้ำมัน ปี 2563 ของภาคกลาง เกษตรกรได้กำไรทุกจังหวัด

ราคาปาล์มน้ำมันภาคตะวันออกในเดือนนี้ โดยภาพรวมปรับตัวเพิ่มขึ้นจากเดือนที่ผ่านมา ตามราคาประกาศของผู้รับซื้อรายใหญ่ในพื้นที่ สถานการณ์ในต่างประเทศ ทิศทางตลาดปาล์มน้ำมันอาจมีการเปลี่ยนแปลงในปี 2564 หลังจากที่จีนได้เริ่มทำการซื้อถั่วเหลืองมาทำกากถั่วเหลือง (อาหารสัตว์) มากขึ้นจากปี 2563 เพื่อที่จะขยายตลาดเนื้อสุกรและฟื้นฟูตลาดเนื้อสุกรจากการแพร่ระบาดของโรคอหิวาต์แอฟริกาในสุกร (African swine fever : ASF) ราคาอ้างอิงในตลาดล่วงหน้าน้ำมันปาล์มเพิ่มขึ้นถึง 2 เท่า จากเดือนพฤษภาคม 2563 ทำให้ตอนนี้ (ม.ค. 64) ราคาน้ำมันปาล์มสูงสุดในรอบ 10 ปี อีกทั้งปัญหาด้าน supply ของมาเลเซียที่ลดลง ส่งผลให้ความสามารถในการแข่งขันด้านราคากับน้ำมันถั่วเหลืองรุนแรงขึ้น นักวิเคราะห์ให้ความเห็นว่าจีนได้ซื้อน้ำมันปาล์มเตรียมพร้อมสำหรับเทศกาลตรุษจีน ตั้งแต่ปลายปี 2563 ซึ่งคาดการณ์ว่าจะมีการซื้อเพิ่มประมาณเดือน มี.ค.- เม.ย. ซึ่งคาดว่าปริมาณที่จะซื้อไม่ได้มากเท่ากับปี 2563 (Bloomberg 25 Jan 2021) โดยภาพรวมแสดงราคาเปรียบเทียบเดือนมกราคม 63 รายละเอียดดังภาพที่ 1



ภาพที่ 1 แสดงราคาปาล์มน้ำมันทั้งทะเลาะเฉลี่ยที่เกษตรกรขายได้เดือน พ.ย.63 - ม.ค.64(หน่วย:บาท/กก.)

ข้าว

ภาพรวมการผลิตข้าวนานปี 2563/64 มีเนื้อที่เพาะปลูกทั้งประเทศจำนวน 61,702,000 ไร่ เพิ่มขึ้นจากปีที่ผ่านมา ร้อยละ 0.82 มีเนื้อที่เก็บเกี่ยวทั้งประเทศจำนวน 56,831,665 ไร่ เพิ่มขึ้นจากปีที่ผ่านมาร้อยละ 5.03 ผลผลิตรวมทั้งประเทศจำนวน 25,314,437 ตัน เพิ่มขึ้นจากปีที่ผ่านมาร้อยละ 5.20 ผลผลิตต่อเนื้อที่เก็บเกี่ยว 445 กิโลกรัม/ไร่ ทรงตัวจากปีที่ผ่านมา ต้นทุนการผลิตข้าวเจ้านาปีเฉลี่ยทั้งประเทศ ปี 2563 อยู่ที่ 7,849.00 บาท/ตัน (ณ ผลผลิต 585.67 กก./ไร่) ต้นทุนการผลิตข้าวเจ้านาปีภาคกลางอยู่ที่ 7,439.00 บาท/ตัน (ณ ผลผลิต 642.77 กก./ไร่)

ในพื้นที่ที่รับผิดชอบ สำนักงานเศรษฐกิจการเกษตรที่ 6 ประกอบด้วย จังหวัดนครนายก ปราจีนบุรี ฉะเชิงเทรา สระแก้ว ตราด ระยอง ชลบุรี และสมุทรปราการ มีเนื้อที่เพาะปลูก เนื้อที่เก็บเกี่ยว ผลผลิต และผลผลิตต่อเนื้อที่เก็บเกี่ยว รายละเอียดตามตารางที่ 2

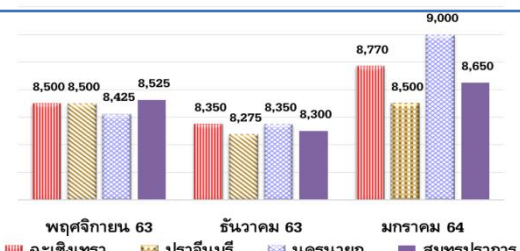
ตารางที่ 2 ข้าวนาปี : เนื้อที่เพาะปลูก เนื้อที่เก็บเกี่ยว ผลผลิต และผลผลิตต่อไร่ ของจังหวัดภายใต้ความรับผิดชอบของ สศท.6

ภาค/จังหวัด	เนื้อที่เพาะปลูก (ไร่)			เนื้อที่เก็บเกี่ยว (ไร่)			ผลผลิต (ตัน)			ผลผลิตต่อเนื้อที่เก็บเกี่ยว (กก./ไร่)		
	ปี 2562/63	ปี 2563/64	% +/-	ปี 2562/63	ปี 2563/64	% +/-	ปี 2562/63	ปี 2563/64	% +/-	ปี 2562/63	ปี 2563/64	% +/-
ประเทศ	61,197,134	61,702,000	0.82	54,108,276	56,831,665	5.03	24,064,170	25,314,437	5.20	445	445	0.00
รวม 9 จังหวัด	2,225,869	2,233,000	0.32	2,048,488	2,148,363	4.88	977,004	1,027,491	5.17	477	478	0.28
นครนายก	363,455	366,710	0.90	359,825	363,970	1.15	201,355	204,663	1.64	560	562	0.49
ปราจีนบุรี	390,794	391,660	0.22	384,307	385,943	0.43	157,268	156,678	-0.38	409	406	-0.80
ฉะเชิงเทรา	609,496	612,570	0.50	601,258	607,923	1.11	376,965	382,975	1.59	627	630	0.48
สระแก้ว	738,743	739,670	0.13	582,446	670,856	15.18	182,004	224,087	23.12	312	334	6.90
จันทบุรี	13,448	13,260	-1.40	12,830	12,629	-1.57	4,714	4,586	-2.72	367	363	-1.17
ตราด	14,552	14,640	0.60	14,287	14,368	0.57	6,333	6,313	-0.32	443	439	-0.88
ระยอง	9,890	9,980	0.91	9,816	9,906	0.92	4,819	4,891	1.49	491	494	0.57
ชลบุรี	67,179	66,060	-1.67	65,453	64,364	-1.66	30,164	29,788	-1.25	461	463	0.42
สมุทรปราการ	18,312	18,450	0.75	18,266	18,404	0.76	13,382	13,510	0.96	733	734	0.20

ข้อมูล ปี 2563/64 เป็นข้อมูลพยากรณ์ ณ วันที่ 10 กุมภาพันธ์ 64

ราคาที่เกี่ยวข้องการขายได้ ณ ไร่นา ราคาข้าวเปลือกเจ้านาปีหอมมะลิ 105 เดือนมกราคม 2564 จังหวัดสระแก้ว ราคาเฉลี่ย 10,183 ราคาเพิ่มขึ้นจากเดือนที่ผ่านมาร้อยละ 3.38 ข้าวเปลือกเจ้านาปีหอมมะลิ 105 เดือนมกราคม 2564 ของ จังหวัดฉะเชิงเทรา ราคาเฉลี่ย 8,770 บาท/ตัน ราคาเพิ่มขึ้นจากเดือนที่ผ่านมาร้อยละ 5.03 จังหวัดปราจีนบุรี ราคาเฉลี่ย 8,500 บาท/ตัน ราคาเพิ่มขึ้นจากเดือนที่ผ่านมา 2.72 จังหวัดนครนายก ราคาเฉลี่ย 9,000 บาท/ตัน ปรับตัวเพิ่มขึ้นจากเดือนที่ผ่านมาร้อยละ 7.78 จังหวัดสมุทรปราการ ราคาเฉลี่ย 8,650 บาท/ตัน ราคาเพิ่มขึ้นจากเดือนที่ผ่านมาร้อยละ 4.22 เมื่อเปรียบเทียบกับราคากับต้นทุนการผลิตข้าวเปลือกเจ้านาปีภาคกลาง เกษตรกรได้กำไรทุกจังหวัด

ในภาคตะวันออก ราคาข้าวเมื่อเทียบกับเดือนที่ผ่านมาปรับเพิ่มขึ้นตามความต้องการของผู้ประกอบการรับซื้อในแต่ละพื้นที่ปรับเพิ่มขึ้น นายกฤษิต รัชโน อธิบดีกรมการค้าต่างประเทศ เปิดเผยว่า กรมฯ ได้จัดการประชุมผ่านระบบ Zoom ร่วมกับสมาคมผู้ส่งออกข้าวไทยเพื่อหารือเกี่ยวกับเป้าการส่งออกข้าวไทยในปี 2564 โดยเห็นชอบร่วมกันในการกำหนดเป้าการส่งออกข้าวไทยที่ปริมาณ 6 ล้านตัน ซึ่งเป็นเป้าหมายที่ท้าทายเพราะยังมีผลกระทบต่อการส่งออกข้าว ทั้งเงินบาทแข็งค่าทำให้ข้าวไทยมีราคาสูงกว่าคู่แข่งสำคัญ เช่น อินเดียและเวียดนาม ประกอบกับปัญหาตู้คอนเทนเนอร์ที่มีไม่เพียงพอกับความต้องการ และผู้นำเข้าหลายประเทศยังคงได้รับผลกระทบจากสถานการณ์โควิด-19 ทำให้กำลังซื้อลดลง ทั้งนี้ เพื่อให้การส่งออกข้าวเป็นไปตามเป้าหมายที่ตั้งไว้ กรมฯ จะเดินหน้ากิจกรรมเพื่อสนับสนุนการขยายตลาดข้าวไทย โดยจะเร่งขับเคลื่อนยุทธศาสตร์ข้าวไทยปี 2563-2567 ที่จะร่วมกับกระทรวงเกษตรและสหกรณ์ พัฒนาพันธุ์ข้าวให้ตรงตามที่ต้องการ เพื่อตอบสนองความต้องการของผู้บริโภค เร่งปรับปรุงกฎระเบียบให้เอื้อต่อการส่งออกข้าว และเร่งประชาสัมพันธ์ข้าวไทยให้เป็นที่รู้จักและต้องการเพิ่มมากขึ้นโดยภาพรวมแสดงราคาเปรียบเทียบเดือนมกราคม 63 รายละเอียดดังภาพที่ 2



ภาพที่ 2 แสดงราคาข้าวเฉลี่ยที่เกษตรกรขายได้เดือน พ.ย.63 - ม.ค.64(หน่วย:บาท/กก.)

มันสำปะหลัง

ภาพรวมการผลิตมันสำปะหลัง เนื้อที่เก็บเกี่ยว ปี 2564 รวมทั้งประเทศจำนวน 9,163,593 ไร่ เพิ่มขึ้นจากปีที่ผ่านมาร้อยละ 2.75 ผลผลิตรวมทั้งประเทศจำนวน 30,108,354 ตัน เพิ่มขึ้นจากปีที่ผ่านมาร้อยละ 3.83 ผลผลิตต่อเนื้อที่เก็บเกี่ยว 3,286 กิโลกรัม/ไร่ เพิ่มขึ้นจากปีที่ผ่านมาร้อยละ 1.05 ต้นทุนการผลิตหัวมันสำปะหลังสดคละทั้งประเทศปี 2563 อยู่ที่ 1.84 บาท/กิโลกรัม (ณ ผลผลิต 3,291.92 กก./ไร่) ต้นทุนการผลิตมันสำปะหลังสดคละ ภาคกลางอยู่ที่ 1.92 บาท/ กิโลกรัม (ณ ผลผลิต 3,344.56 กก./ไร่)

ในพื้นที่ที่รับผิดชอบ สำนักงานเศรษฐกิจการเกษตรที่ 6 ประกอบด้วย จังหวัด นครนายก ปราจีนบุรี ฉะเชิงเทรา สระแก้ว จันทบุรี ระยอง ชลบุรี มีเนื้อที่เก็บเกี่ยว ผลผลิต และผลผลิตต่อเนื้อที่เก็บเกี่ยว (กก./ไร่) รายละเอียดตามตารางที่ 3

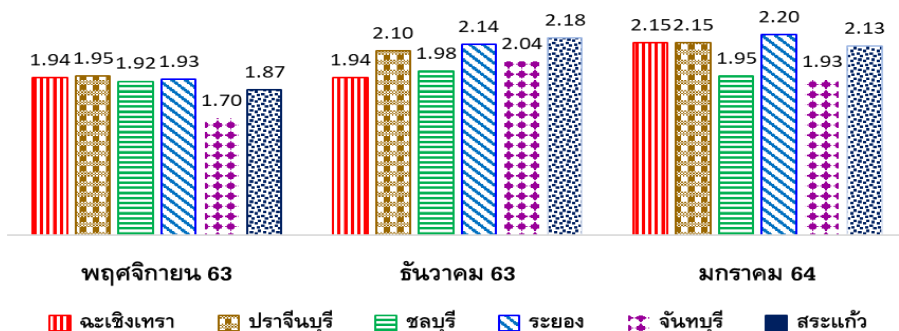
ตารางที่ 3 มันสำปะหลัง : เนื้อที่เก็บเกี่ยว ผลผลิต และผลผลิตต่อเนื้อที่เก็บเกี่ยว (กก./ไร่) ของจังหวัดภายใต้ความรับผิดชอบของ สศท.6

ภาค/จังหวัด	เนื้อที่เก็บเกี่ยว (ไร่)			ผลผลิต (ตัน)			ผลผลิตต่อเนื้อที่เก็บเกี่ยว (กก./ไร่)		
	ปี 2563	ปี 2564	% +/-	ปี 2563	ปี 2564	% +/-	ปี 2563	ปี 2564	% +/-
ประเทศ	8,918,250	9,163,593	2.75	28,999,122	30,108,352	3.83	3,252	3,286	1.05
รวม 7 จังหวัด	878,234	863,772	-1.65	3,118,141	3,021,804	-3.09	3,550	3,498	-1.47
นครนายก	219	230	5.02	777	778	0.13	3,548	3,382	-4.68
ปราจีนบุรี	110,612	108,849	-1.59	396,738	375,311	-5.40	3,587	3,448	-3.87
ฉะเชิงเทรา	217,849	214,258	-1.65	785,894	768,115	-2.26	3,608	3,585	-0.62
สระแก้ว	344,405	343,267	-0.33	1,138,197	1,127,632	-0.93	3,305	3,285	-0.60
จันทบุรี	16,981	16,659	-1.90	57,669	53,925	-6.49	3,396	3,237	-4.68
ระยอง	36,595	34,636	-5.35	152,180	141,142	-7.25	4,158	4,075	-2.01
ชลบุรี	151,573	145,873	-3.76	586,686	554,901	-5.42	3,871	3,804	-1.72

ข้อมูล ปี 2564 เป็นข้อมูลพยากรณ์ ณ วันที่ 10 กุมภาพันธ์ 64

ราคาที่เกษตรกรขายได้ ณ ไร่นา ราคาหัวมันสำปะหลังสดคละ เดือนมกราคม 2564 ของ จังหวัดฉะเชิงเทรา ราคาเฉลี่ย 2.15 บาท/กก. ปรับตัวเพิ่มขึ้นจากเดือนที่ผ่านมา ร้อยละ 10.82 จังหวัดปราจีนบุรี ราคาเฉลี่ย 2.15 บาท/กก. ปรับตัวเพิ่มขึ้นจากเดือนที่ผ่านมา ร้อยละ 2.38 จังหวัดชลบุรี ราคาเฉลี่ย 1.95 บาท/กก. ราคาตกลงจากเดือนที่ผ่านมา ร้อยละ 1.52 จังหวัดระยอง ราคาเฉลี่ย 2.20 บาท/กก. ปรับตัวเพิ่มขึ้นจากเดือนที่ผ่านมา ร้อยละ 2.80 จังหวัดจันทบุรี ราคาเฉลี่ย 1.93 บาท/กก. ปรับตัวลดลงจากเดือนที่ผ่านมา ร้อยละ 5.39 จังหวัดสระแก้ว ราคาเฉลี่ย 2.13 บาท/กก. ราคาตกลงจากเดือนที่ผ่านมา ร้อยละ 2.29 เมื่อเปรียบเทียบกับราคากับต้นทุนการผลิตมันสำปะหลังภาคกลาง เกษตรกรได้กำไรทุกจังหวัด

ในช่วงเดือนนี้ราคามันสำปะหลังส่วนใหญ่ปรับตัวเพิ่มขึ้น ลดลง ตามความต้องการแต่ละพื้นที่ โดยทั่วไปหัวมันสำปะหลังออกสู่ตลาดเพิ่มขึ้น ส่งผลให้บางจังหวัดราคาปรับตัวลดลงถึงแม้ว่าหัวมันสำปะหลังจะมีคุณภาพดี เชื่อแปงสูง สำหรับลานมันเส้นและโรงงานแปงมันสำปะหลังเปิดดำเนินการตามปกติ โดยภาพรวมแสดงราคาเปรียบเทียบเดือนมกราคม 63 รายละเอียดดังภาพที่ 3



ภาพที่ 3 แสดงราคาหัวมันสำปะหลังสดคละเฉลี่ยที่เกษตรกรขายได้เดือน พ.ย.63 - ม.ค.64(หน่วย:บาท/กก.)

สับปะรดโรงงาน

ภาพรวมการผลิตสับปะรดโรงงาน เนื้อที่เก็บเกี่ยว ปี 2563 รวมทั้งประเทศจำนวน 427,209 ไร่ ลดลงจากปีที่ผ่านมาร้อยละ 11.99 ผลผลิตรวมทั้งประเทศจำนวน 1,504,359 ตัน ลดลงจากปีที่ผ่านมาร้อยละ 17.58 ผลผลิตต่อเนื้อที่ให้ผล 3,521 กิโลกรัม/ไร่ ลดลงจากปีที่ผ่านมาร้อยละ 6.35 ต้นทุนการผลิตสับปะรดโรงงานทั้งประเทศ ปี 2563 อยู่ที่ 3.71 บาท/กิโลกรัม (ณ ผลผลิต 3,362.08 กก./ไร่) ต้นทุนการผลิตสับปะรดโรงงาน ภาคตะวันออกอยู่ที่ 3.98 บาท/กิโลกรัม (ณ ผลผลิต 5,247.96 กก./ไร่)

ในพื้นที่ที่รับผิดชอบ สำนักงานเศรษฐกิจการเกษตรที่ 6 ประกอบด้วย จังหวัดฉะเชิงเทรา จันทบุรี ตราด ระยอง ชลบุรี มีเนื้อที่เก็บเกี่ยว ผลผลิต และผลผลิตต่อเนื้อที่เก็บเกี่ยว (กก/ไร่) รายละเอียดตามตารางที่ 4

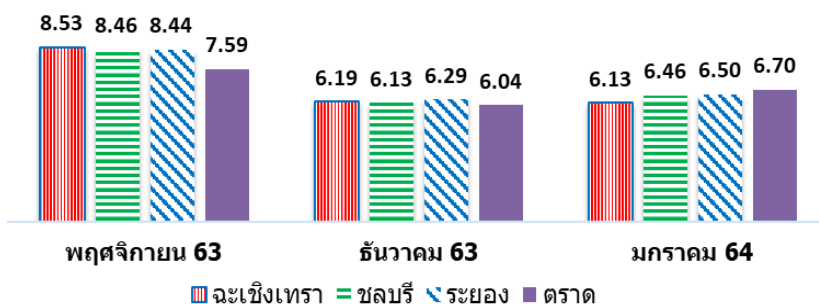
ตารางที่ 4 สับปะรด: เนื้อที่เก็บเกี่ยว ผลผลิต และผลผลิตต่อเนื้อที่เก็บเกี่ยว (กก/ไร่) ของจังหวัดภายใต้ความรับผิดชอบของ สศท.6

ภาค/จังหวัด	เนื้อที่เก็บเกี่ยว (ไร่)			ผลผลิต (ตัน)			ผลผลิตต่อเนื้อที่เก็บเกี่ยว (กก./ไร่)		
	ปี 2562	ปี 2563	% +/-	ปี 2562	ปี 2563	% +/-	ปี 2562	ปี 2563	% +/-
ประเทศ	485,399	427,209	-11.99	1,825,257	1,504,359	-17.58	3,760	3,521	-6.35
รวม 5 จังหวัด	66,055	57,701	-12.65	371,896	293,877	-20.98	5,630	5,093	-9.54
ฉะเชิงเทรา	7,797	6,476	-16.94	39,287	29,045	-26.07	5,039	4,485	-10.99
จันทบุรี	778	577	-25.84	3,087	2,153	-30.26	3,968	3,731	-5.96
ตราด	5,108	3,922	-23.22	17,200	12,550	-27.03	3,367	3,200	-4.97
ระยอง	33,977	30,653	-9.78	201,764	162,394	-19.51	5,938	5,298	-10.78
ชลบุรี	18,395	16,073	-12.62	110,558	87,735	-20.64	6,010	5,459	-9.18

ข้อมูล ปี 2563 เป็นข้อมูลพยากรณ์ ณ วันที่ 9 กุมภาพันธ์ 64

ราคาที่เกษตรกรขายได้ ณ ไร่นา ราคาสับปะรดโรงงานผลใหญ่คณะที่เกษตรกรขายได้ ณ ไร่นา เดือนมกราคม 2564 ของ จังหวัดฉะเชิงเทรา ราคาเฉลี่ย 6.13 บาท/กก. ปรับตัวลดลงจากเดือนที่ผ่านมาร้อยละ 0.97 จังหวัดชลบุรี ราคาเฉลี่ย 6.46 บาท/กก. ปรับตัวเพิ่มขึ้นจากเดือนที่ผ่านมาร้อยละ 2.38 จังหวัดระยอง ราคาเฉลี่ย 6.50 บาท/กก. ปรับตัวเพิ่มขึ้นจากเดือนที่ผ่านมาร้อยละ 3.34 จังหวัดตราด ราคาเฉลี่ย 6.70 บาท/กก. ปรับตัวเพิ่มขึ้นจากเดือนที่ผ่านมาร้อยละ 10.93 เมื่อเปรียบเทียบกับราคากับ ต้นทุนการผลิตสับปะรดโรงงานภาคตะวันออก เกษตรกรได้กำไรทุกจังหวัด

ในช่วงเดือนนี้ราคาสับปะรดโรงงานส่วนใหญ่ปรับตัวเพิ่มขึ้นจากเดือนที่ผ่านมา เนื่องจากผ่านช่วงที่ผลผลิตออกมากมาแล้ว ปริมาณผลผลิตโดยทั่วไปออกสู่ตลาดน้อยลง โดยภาพรวมแสดงราคาเปรียบเทียบกับเดือนมกราคม 63 รายละเอียดดังภาพที่ 4



ภาพที่ 4 แสดงราคาสับปะรดโรงงานผลใหญ่คณะที่เกษตรกรขายได้เดือน พ.ย.63 - ม.ค.64 (หน่วย:บาท/กก.)

ตารางราคาสินค้าเกษตรที่สำคัญ ณ ไร่มา ประจำเดือน มกราคม 2564

ชนิดสินค้า	หน่วย	มะเขือเทศ		มะเขือ		มะเขือเทศ		มะเขือเทศ		มะเขือเทศ		มะเขือเทศ		มะเขือเทศ		มะเขือเทศ		มะเขือเทศ	
		ม.ค.64	+/(%)	ม.ค.64	+/(%)	ม.ค.64	+/(%)	ม.ค.64	+/(%)	ม.ค.64	+/(%)	ม.ค.64	+/(%)	ม.ค.64	+/(%)	ม.ค.64	+/(%)	ม.ค.64	+/(%)
ข้าวเปลือกหอมมะลิจังหวัด	เกียนหม	-	-	-	-	-	-	-	-	-	-	-	-	-	-	-	-	-	-
ข้าวเปลือกเจ้าหน่ ความชื้น 14-15%	เกียนหม	8,770.00	5.03	8,500.00	2.72	9,000.00	7.78	-	-	-	-	-	-	-	-	-	-	-	-
ข้าวเปลือกเจ้าหน่ ความชื้น 24-25%	เกียนหม	7,770.00	5.71	7,933.00	7.67	8,050.00	9.15	-	-	-	-	-	-	-	-	-	-	-	-
หัวมันสำปะหลังสดคละ	กิโลกรัม	2.15	10.82	2.15	2.38	-	-	1.95	-1.52	2.20	2.80	-	-	1.93	-5.39	-	-	2.13	-2.29
มะพร้าวสดขนาดใหญ	ร้อยผล	1,675.00	4.69	-	-	-	-	1,625.00	4.84	1,500.00	11.11	-	-	-	-	-	-	1,600.00	3.23
มะพร้าวสดขนาดกลาง	ร้อยผล	1,200.00	33.33	-	-	-	-	-	-	-	-	-	-	-	-	-	-	-	-
บาสักแห้งขนาด 15 กก. ขึ้นไป	กิโลกรัม	6.58	6.47	6.58	6.82	-	-	6.46	0.94	-	-	-	-	6.08	1.50	-	6.37	1.43	6.26
ยางแผ่นดิบชั้น 3	กิโลกรัม	-	-	-	-	-	-	58.75	-4.90	-	-	-	-	-	-	-	-	-	-
เศษยางพารา	กิโลกรัม	20.06	0.00	20.06	-0.35	-	-	20.33	-10.12	19.89	0.76	-	-	19.12	-2.10	-	20.74	-2.99	-
หน่ยางสดคละ	กิโลกรัม	-	-	-	-	-	-	32.25	-	39.28	7.50	-	-	-	-	-	41.25	-0.31	-
เส้นใยโคร่งขนาดใหญ	กิโลกรัม	6.13	-0.97	-	-	-	-	6.46	2.38	6.50	3.34	-	-	-	-	-	6.70	10.93	-
เคื่อ ขนาดใหญ่	กิโลกรัม	-	-	-	-	-	-	49.000	0.00	-	-	-	-	-	-	-	-	-	-
สุรารี่ตัวพวงสีแดง หน.100 กก.ขึ้นไป	กิโลกรัม	80.00	5.26	-	-	-	-	79.00	8.22	79.00	6.76	-	-	-	-	-	-	-	-
ทุเรียนพันธุ์หมื่นศรี (ฟาร์มอิสระ)	กิโลกรัม	-	-	-	-	-	-	34.00	0.00	-	-	-	-	-	-	-	-	-	-
ไข่ไก่คละ	ร้อยฟอง	260.00	0.00	260.00	0.00	-	-	255.00	-1.92	255.00	-1.92	-	-	-	-	-	-	-	-
ไข่ไก่เบอร์ 3	ร้อยฟอง	-	-	-	-	-	-	-	-	-	-	-	-	-	-	-	250.00	-3.10	-
ปลาสดขนาดใหญ	กิโลกรัม	-	-	-	-	-	-	-	-	-	-	-	-	-	-	-	43.00	2.38	-
กุ้งขาวแวมป์ขนาด 51-60 ตัว/กก.	กิโลกรัม	157.00	-8.19	-	-	-	-	-	-	-	-	-	-	-	-	-	-	-	-
กุ้งขาวแวมป์ขนาด 61-70 ตัว/กก.	กิโลกรัม	150.00	-8.54	-	-	-	-	-	-	-	-	-	-	-	-	-	-	-	-
กุ้งขาวแวมป์ขนาด 71-80 ตัว/กก.	กิโลกรัม	142.00	-8.97	-	-	-	-	-	-	-	-	-	-	-	-	-	-	-	-

เชื่อมั่น ส่งออกกล้วยไม้ไทยยังสดใส เกษตรฯ เร่งมาตรการช่วยเหลือ มั่นใจ รักษาแชมป์โลกตลาดส่งออก

นางอัญชญา ตราไช รองเลขาธิการสำนักงานเศรษฐกิจการเกษตร (สศก.) กระทรวงเกษตรและสหกรณ์ เปิดเผยถึงสถานการณ์การส่งออกดอกกล้วยไม้ของไทยภายใต้สถานการณ์การแพร่ระบาดของโรคติดเชื้อไวรัสโคโรนา 2019 หรือ โควิด-19 ว่า ที่ผ่านมา กล้วยไม้ นับเป็นสินค้าเกษตรส่งออกที่สำคัญของไทย โดยมีปริมาณส่งออกเป็นอันดับ 1 ของโลก สร้างรายได้เข้าประเทศกว่าปีละ 2,000 ล้านบาท จากสถานการณ์การแพร่ระบาดของโควิด-19 ทำให้ การเดินทางขนส่งระหว่างประเทศเกิดความไม่สะดวก ตลอดจนกำลังซื้อของผู้บริโภคลดลง ไม่สามารถส่งออกดอกกล้วยไม้ไปยังตลาดสำคัญในยุโรปและอเมริกาได้

แม้การส่งออกดอกกล้วยไม้ของไทยจะได้รับผลกระทบ แต่ภาครัฐ ภาคเอกชน และเกษตรกรได้ร่วมกันแก้ไขปัญหาด้วยความรวดเร็ว โดยหาตลาดทดแทนในกลุ่มประเทศอาเซียน จึงทำให้ปี 2563 มีปริมาณส่งออกทั่วโลกรวม 21,872 ตัน ลดลงเล็กน้อยเพียงร้อยละ 5 เท่านั้น ซึ่งคิดเป็นมูลค่า 1,370 ล้านบาท โดยสามารถส่งออกดอกกล้วยไม้ไปประเทศเวียดนาม ได้จำนวน 8,528 ตัน เพิ่มขึ้น 2 เท่าจากปี 2562 ที่ส่งออกได้จำนวน 2,913 ตัน และส่งออกดอกกล้วยไม้ไปประเทศเมียนมา ได้จำนวน 1,069 ตัน เพิ่มขึ้นถึง 5 เท่าจากปี 2562 ที่ส่งออกได้จำนวน 171 ตัน

“กระทรวงเกษตรและสหกรณ์ โดยคณะอนุกรรมการบริหารจัดการกลุ่มสินค้ากล้วยไม้ ไม้ดอกไม้ประดับ ได้ตั้งคณะทำงานศึกษาแนวทางการช่วยเหลือเกษตรกรกลุ่มสินค้ากล้วยไม้ที่ได้รับผลกระทบจากการแพร่ระบาดของโรคโควิด 19 ประกอบด้วยหน่วยงานที่เกี่ยวข้องจากกระทรวงเกษตรและสหกรณ์ กระทรวงมหาดไทย กระทรวงพาณิชย์ กระทรวงการคลัง และกระทรวงคมนาคม เพื่อร่วมกันกำหนดแนวทางการช่วยเหลือเกษตรกรและผู้ประกอบการ อาทิ การจัดหาตลาด จับคู่ทางธุรกิจ การสนับสนุนเงินอุดหนุนดอกเบี้ยต่ำ ซึ่งเชื่อมั่นว่า มาตรการดังกล่าวจะช่วยเพิ่มขีดความสามารถในการผลิตและตลาดภายใต้สถานการณ์ภาวะเศรษฐกิจชะลอตัวได้ และช่วยให้ไทยยังคงความเป็นผู้นำการส่งออกดอกกล้วยไม้อันดับ 1 ของโลกต่อไป” รองเลขาธิการ สศก. กล่าว

การประชุมเมื่อวันที่ 10 กุมภาพันธ์ 2564 คณะทำงานฯ ได้เห็นชอบแนวทางการช่วยเหลือเกษตรกรโดยสนับสนุนเพิ่มความต้องการบริโภคในประเทศ การจัดงานกล้วยไม้สัญจรไปยังจังหวัดต่าง ๆ และจับคู่ธุรกิจ เพื่อเพิ่มช่องทางและความยั่งยืนในการจัดจำหน่าย จัดกิจกรรมการสร้างค่านิยมต่อการใช้สินค้ากล้วยไม้ในโอกาส ต่าง ๆ ตลอดจนการสร้างสินค้ากล้วยไม้ให้มีความทันสมัยและการพัฒนาบรรจุภัณฑ์เพื่อการขนส่ง รวมไปถึงมาตรการเสริมสร้างการส่งออกในการหาตลาดและประชาสัมพันธ์สินค้ากล้วยไม้ในต่างประเทศที่มีศักยภาพ ทั้งตลาดอาเซียน และตลาดใหม่ อีกทั้งยังได้เตรียมแนวทางสนับสนุนเงินอุดหนุนดอกเบี้ยต่ำให้กับเกษตรกรและผู้ประกอบการ ซึ่งจะเสนอขอรับการสนับสนุนจากกองทุนรวมเพื่อช่วยเหลือเกษตรกร ทั้งนี้ จะได้เสนอมาตรการดังกล่าว ต่อคณะอนุกรรมการบริหารจัดการกลุ่มสินค้ากล้วยไม้ ไม้ดอกไม้ประดับเพื่อพิจารณาต่อไป

ข่าว : ส่วนประชาสัมพันธ์
ข้อมูล : สำนักวิจัยเศรษฐกิจการเกษตร