




ข่าวเศรษฐกิจการเกษตร

สำนักงานเศรษฐกิจการเกษตรที่ 6 จังหวัดชลบุรี

สำนักงานเศรษฐกิจการเกษตร กระทรวงเกษตรและสหกรณ์

เลขที่ 184/9 ม.8 ตำบลทุ่งสุขลา อำเภอศรีราชา จังหวัดชลบุรี 20230 โทรศัพท์/โทรสาร 0-3835-2435, 0-3835-1261
ปีที่ 22 ฉบับที่ 2 ประจำเดือน พฤศจิกายน 2565 <http://www.zone6.oae.go.th> E-mail : zone6@oae.go.th

ในเขตพื้นที่รับผิดชอบ จังหวัดชลบุรี ระยอง จันทบุรี ตราด สระแก้ว ปราจีนบุรี นครนายก ฉะเชิงเทรา และสมุทรปราการ



วัฒนธรรมองค์กรของกระทรวงเกษตรและสหกรณ์
HOPE

- Honesty** (มีคุณธรรม)
 - ซื่อสัตย์
 - โปร่งใสสามารถตรวจสอบได้
- Ownership** (รับผิดชอบร่วมกัน)
 - * มีความรับผิดชอบ
 - * ทำงานเป็นทีมเดียวกัน
 - * มุ่งสู่เป้าหมายเดียวกัน
- Prompt to change** (พร้อมรับการเปลี่ยนแปลง)
 - พัฒนาตนเองอย่างต่อเนื่อง
 - ยอมรับฟังความคิดเห็น
- Establish** (สร้างสรรค์)
 - กล้าคิด กล้าทำ กล้าบอกราคา
 - มีความคิดริเริ่มสร้างสรรค์

ค่านิยมสำนักงานเศรษฐกิจการเกษตร

SMART OAE

- S** Specialized (ความเชี่ยวชาญ)
- M** Moral (มีคุณธรรม)
- A** Accountable (มีความรับผิดชอบ)
- R** Rational (มีเหตุผล)
- T** Targetable (มีเป้าหมาย)

OAE Application
แอปพลิเคชันสำนักงานเศรษฐกิจการเกษตร
โดยสำนักงานเศรษฐกิจการเกษตร

Coaching Program Platform ให้บริการความรู้ด้านการเกษตรที่ถูกต้องแก่เกษตรกรและผู้สนใจทั่วไป เพื่อให้เกษตรกรและผู้สนใจได้เข้าถึงข้อมูลองค์ความรู้ด้านการเกษตร ด้วยความสะดวกรวดเร็ว

Public AI ผู้ช่วยเกษตรกร มุ่งมั่นพัฒนาเพื่อการเพาะปลูก และช่วยดูแลแปลงปลูกของคุณ จนถึงวันที่เก็บเกี่ยว สามารถใช้งานได้ฟรี




ราคา FARM

Download on the App Store

ANDROID APP ON Google play




บรรณาธิการแถลง

การช่วยเหลือเกษตรกรผู้ปลูกข้าว ปี 2565/66 1. โครงการประกันรายได้ของรัฐบาล ที่ดำเนินการเพื่อช่วยเหลือเกษตรกร ในขณะนี้โครงการประกันรายได้ข้าวนาปี 2565/66 เพื่อป้องกันความเสี่ยงด้านราคา ไม่ให้ประสบปัญหาขาดทุน ลดภาระค่าใช้จ่าย ในการแก้ไขปัญหาผลผลิตตกต่ำจากภาวะเศรษฐกิจที่ชะลอตัว และภัยธรรมชาติโดยประกันรายได้แก่เกษตรกรผู้ปลูกข้าว 5 ชนิด ได้แก่ ข้าวเปลือกหอม ต้นละ 15,000 บาท ครอบคร้วละไม่เกิน 14 ตัน ข้าวเปลือกหอมมะลินอกพื้นที่ ต้นละ 14,000 บาท ครีวเรือนละไม่เกิน 16 ตัน ข้าวเปลือกเจ้าต้นละ 10,000 บาท ครีวเรือนละไม่เกิน 30 ตัน ข้าวเปลือกหอมปทุมธานี ต้นละ 11,000 บาท ครีวเรือนละไม่เกิน 25 ตัน และข้าวเปลือกเหนียวต้นละ 12,000 บาท ครีวเรือนละ ไม่เกิน 16 ตัน ตามประกาศคณะกรรมการดูแลกำกับและกำหนดเกณฑ์การอ้างอิงโครงการประกันรายได้เกษตรกร ผู้ปลูกข้าว เมื่อ 21 พฤศจิกายน 2565 ธนาคารเพื่อการเกษตรและสหกรณ์ จะโอนเงินเข้าบัญชีของเกษตรกรโดยตรง ตามข้อมูลที่ได้รับจากกรมส่งเสริมการเกษตร ซึ่งผ่านการประชุมของคณะกรรมการกำกับและดูแลเกณฑ์การอ้างอิงงวดที่ 1-6 สำหรับเกษตรกรที่แจ้งเก็บเกี่ยว ก่อนวันที่ 15 ตุลาคม 2565 ถึง 18 พฤศจิกายน 2565 แบ่งเป็นงวดรวม 6 งวด โดยทั้ง 6 งวดโอนพร้อมกันทั่ว ประเทศ วันที่ 24 พฤศจิกายน 2565

2. โครงการช่วยเหลือเกษตรกร ค่าบริการจัดการ และพัฒนาคุณภาพผลผลิตเกษตรกรผู้ปลูกข้าวนาปี ปีการผลิต 2565/66 (โครงการไร่ละ 1,000 บาท) เพื่อบรรเทาความเดือดร้อนให้เกษตรกร ลดต้นทุนการผลิต และสร้างขวัญกำลังใจในการเพิ่มประสิทธิภาพผลิตข้าว และจูงใจให้เกษตรกรดูแลรักษาข้าวให้มีคุณภาพดี เพื่อโอกาสในการขายข้าวในราคาที่สูง และมีรายได้มากขึ้น โดยสนับสนุนเกษตรกรที่ขึ้นทะเบียนร่วมกับกรมส่งเสริมการเกษตรในอัตราไร่ละ 1,000 บาท สูงสุดไม่เกิน 20 ไร่ หรือไม่เกิน 20,000 บาท ต่อครัวเรือน โดยเริ่มโอนพร้อมกันกับ การประกันรายได้ 24 พฤศจิกายน 2565

ประเด็นที่สำคัญ

หน้า

บรรณาธิการแถลง	2
ภาวะการผลิต และราคาสินค้าเกษตรที่สำคัญ	
- ปาล์มน้ำมัน	3
- ข้าว	4
- มันสำปะหลัง	5
- สับปะรดโรงงาน	6
ตารางราคาสินค้าเกษตรที่สำคัญ ณ ไร่นา	7
ข่าวประชาสัมพันธ์	8

ที่ปรึกษา : นางธีรรัตน์ สมพงษ์

บรรณาธิการ : นางติณณา คัญใหญ่

ผู้ช่วยบรรณาธิการ: นางสาวณัฐพลิน น่วมโพธิ์

กองบรรณาธิการ : ส่วนสารสนเทศการเกษตร

เจ้าของ : สำนักงานเศรษฐกิจการเกษตรที่ 6 ชลบุรี
เลขที่ 184/9 หมู่ 8 ตำบลทุ่งสุขลา อำเภอศรีราชา
จังหวัดชลบุรี

โทรศัพท์/โทรสาร 0 3835 2435, 0 3835 1261

E-mail : zone6@oae.go.th

ปาล์มน้ำมัน

ภาพรวมการผลิต เนื้อที่ให้ผลรวมทั้งประเทศปี 2565 จำนวน 6,174,157 ไร่ เพิ่มขึ้นจากปีที่ผ่านมาร้อยละ 2.33 ผลผลิตรวมทั้งประเทศจำนวน 17,461,219 ตัน เพิ่มขึ้นจากปีที่ผ่านมาร้อยละ 3.30 ผลผลิตต่อเนื้อที่ให้ผล 2,828 กิโลกรัม/ไร่ เพิ่มขึ้นจากปีที่ผ่านมาร้อยละ 0.95

ในพื้นที่ที่รับผิดชอบ สำนักงานเศรษฐกิจการเกษตรที่ 6 (สศท.6) ประกอบด้วย จังหวัดนครนายก ปราจีนบุรี ฉะเชิงเทรา สระแก้ว จันทบุรี ตราด ระยอง ชลบุรี สมุทรปราการ มีเนื้อที่ให้ผล ผลผลิต และผลผลิตต่อเนื้อที่ให้ผล (กก./ไร่) รายละเอียดตามตารางที่ 1

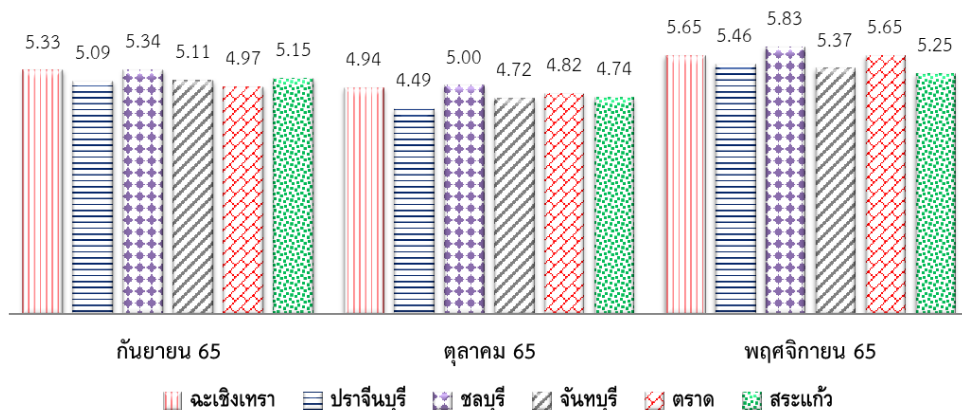
ตารางที่ 1 ปาล์มน้ำมัน : เนื้อที่ให้ผล ผลผลิต และผลผลิตต่อเนื้อที่ให้ผล (กก./ไร่) ของจังหวัดภายใต้ความรับผิดชอบของ สศท.6

ภาค/จังหวัด	เนื้อที่ให้ผล (ไร่)			ผลผลิต (ตัน)			ผลผลิตต่อเนื้อที่ให้ผล (กก./ไร่)		
	ปี 2564	ปี 2565	% +/-	ปี 2564	ปี 2565	% +/-	ปี 2564	ปี 2565	% +/-
ประเทศ	6,033,736	6,174,157	2.33	16,903,728	17,461,219	3.30	2,802	2,828	0.95
รวม 9 จังหวัด	325,550	328,450	0.89	788,291	815,081	3.40	2,421	2,482	2.49
นครนายก	4,338	4,367	0.67	10,036	9,599	-4.35	2,314	2,198	-4.99
ปราจีนบุรี	17,996	18,417	2.34	36,715	37,663	2.58	2,040	2,045	0.24
ฉะเชิงเทรา	36,503	37,277	2.12	75,821	76,940	1.48	2,077	2,064	-0.63
สระแก้ว	39,932	41,302	3.43	82,517	88,262	6.96	2,066	2,137	3.41
จันทบุรี	22,359	25,068	12.12	44,469	51,114	14.94	1,989	2,039	2.52
ตราด	63,023	63,566	0.86	162,430	171,882	5.82	2,577	2,704	4.92
ระยอง	32,011	32,132	0.38	77,343	79,430	2.70	2,416	2,472	2.31
ชลบุรี	109,298	106,231	-2.81	298,794	299,996	0.40	2,734	2,824	3.30
สมุทรปราการ	90	90	0.00	166	195	17.47	1,844	2,163	17.27

หมายเหตุ ปี 2564 เป็นข้อมูลภาพผ่านคณะกรรมการพัฒนาคุณภาพข้อมูลปริมาณการผลิตสินค้าเกษตรด้านพืช ภาคตะวันออก ณ 26 ต.ค. 65 // ปี 2565 เป็นข้อมูลพยากรณ์ สศท. ณ ต.ค.65

ราคาที่เกี่ยวข้องซื้อขายได้ ณ ไร่นา ราคาปาล์มน้ำมันทั้งทะลาย น้ำหนัก 15 กก.ขึ้นไป เดือนพฤศจิกายน 2565 ของจังหวัดฉะเชิงเทรา ราคาเฉลี่ย 5.65 บาท/กก.ปรับตัวเพิ่มขึ้นจากเดือนที่ผ่านมาร้อยละ 14.37 จังหวัดปราจีนบุรี ราคาเฉลี่ย 5.46 บาท/กก.ปรับตัวเพิ่มขึ้นจากเดือนที่ผ่านมาร้อยละ 21.60 จังหวัดชลบุรี ราคาเฉลี่ย 5.83 บาท/กก.ปรับตัวเพิ่มขึ้นจากเดือนที่ผ่านมาร้อยละ 16.60 จังหวัดจันทบุรี ราคาเฉลี่ย 5.37 บาท/กก.ปรับตัวเพิ่มขึ้นจากเดือนที่ผ่านมาร้อยละ 13.77 จังหวัดตราด ราคาเฉลี่ย 5.65 บาท/กก.ปรับตัวเพิ่มขึ้นจากเดือนที่ผ่านมาร้อยละ 17.22 จังหวัดสระแก้ว ราคาเฉลี่ย 5.25 บาท/กก.ปรับตัวเพิ่มขึ้นจากเดือนที่ผ่านมา ร้อยละ 10.76

สถานการณ์ปาล์มน้ำมัน เนื่องจากในเดือนนี้ผลผลิตออกสู่ตลาดลดลง ปาล์มขาดคอ ส่งผลให้ราคาการรับซื้อปาล์มน้ำมันปรับตัวเพิ่มขึ้น โดยภาพรวมแสดงราคาเปรียบเทียบเดือน กันยายน 65 รายละเอียดดังภาพที่ 1



ภาพที่ 1 แสดงราคาปาล์มน้ำมันทั้งทะลายเฉลี่ยที่เกษตรกรขายได้เดือน ก.ย. 65 - พ.ย. 65 (หน่วย:บาท/กก.)

ข้าว

ภาพรวมการผลิตข้าวนาปี 2565/66 มีเนื้อที่เพาะปลูกทั่วประเทศจำนวน 62,917,400 ไร่ ลดลงจากปีที่ผ่านมา ร้อยละ 0.15 มีเนื้อที่เก็บเกี่ยวทั่วประเทศจำนวน 60,063,175 ไร่ ลดลงจากปีที่ผ่านมา ร้อยละ 0.33 ผลผลิตรวมทั้งประเทศจำนวน 26,702,598 ตัน ลดลงจากปีที่ผ่านมา ร้อยละ 0.39 ผลผลิตต่อเนื้อที่เก็บเกี่ยว 445 กิโลกรัม/ไร่ ลดลงจากปีที่ผ่านมา ร้อยละ 0.06

ในพื้นที่ที่รับผิดชอบ สำนักงานเศรษฐกิจการเกษตรที่ 6 ประกอบด้วย จังหวัดนครนายก ปราจีนบุรี ฉะเชิงเทรา สระแก้ว ตราด ระยอง ชลบุรี และสมุทรปราการ มีเนื้อที่เพาะปลูก เนื้อที่เก็บเกี่ยว ผลผลิต และผลผลิตต่อเนื้อที่เก็บเกี่ยว รายละเอียดตามตารางที่ 2

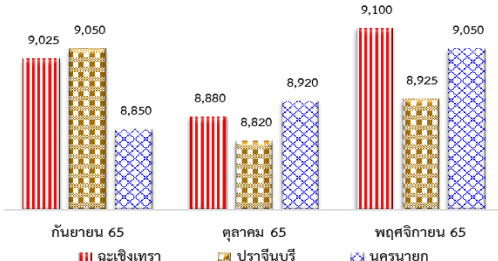
ตารางที่ 2 ข้าวนาปี : เนื้อที่เพาะปลูก เนื้อที่เก็บเกี่ยว ผลผลิต และผลผลิตต่อไร่ ของจังหวัดภายใต้ความรับผิดชอบของ สศท.6

ภาค/จังหวัด	เนื้อที่เพาะปลูก (ไร่)			เนื้อที่เก็บเกี่ยว (ไร่)			ผลผลิต (ตัน)			ผลผลิตต่อเนื้อที่เก็บเกี่ยว (กก./ไร่)		
	ปี 2564/65	ปี 2565/66	% +/-	ปี 2564/65	ปี 2565/66	% +/-	ปี 2564/65	ปี 2565/66	% +/-	ปี 2564/65	ปี 2565/66	% +/-
ประเทศ	63,012,636	62,917,400	-0.15	60,261,293	60,063,175	-0.33	26,806,578	26,702,598	-0.39	445	445	-0.06
รวม 9 จังหวัด	2,239,920	2,245,917	0.27	2,186,274	2,181,837	-0.20	1,021,312	1,018,690	-0.26	467	467	-0.05
นครนายก	365,951	369,452	0.96	364,065	367,666	0.99	202,247	205,078	1.40	556	558	0.41
ปราจีนบุรี	419,447	423,273	0.91	412,569	413,950	0.33	172,988	171,260	-1.00	419	414	-1.33
ฉะเชิงเทรา	583,829	587,782	0.68	577,983	580,298	0.40	357,456	361,728	1.20	618	623	0.79
สระแก้ว	748,076	742,700	-0.72	711,708	700,274	-1.61	227,657	220,112	-3.31	320	314	-1.74
จันทบุรี	12,285	11,740	-4.44	12,144	11,591	-4.55	4,543	4,251	-6.43	374	367	-1.96
ตราด	13,546	13,270	-2.04	13,319	13,048	-2.03	6,015	5,914	-1.68	452	453	0.36
ระยอง	10,227	9,860	-3.59	10,170	9,677	-4.85	5,133	4,834	-5.83	505	500	-1.03
ชลบุรี	68,683	70,150	2.14	66,509	67,707	1.80	31,938	32,285	1.09	480	477	-0.70
สมุทรปราการ	17,876	17,690	-1.04	17,807	17,626	-1.02	13,335	13,228	-0.80	749	750	0.22

หมายเหตุ ปี 2564/65 เป็นข้อมูลเอกภาพ ผ่านคณะกรรมการพัฒนาคุณภาพข้อมูลปริมาณการผลิตสินค้าเกษตรด้านพืช ภาคตะวันออก ณ 26 ต.ค. 65 // ปี 2565/66 เป็นข้อมูลพยากรณ์ สศท. ณ ต.ค.65

ราคาที่เกษตรกรขายได้ ณ ไร่นา ราคาข้าวเปลือกเจ้านาปีหอมมะลิ 105 เดือนพฤศจิกายน 2565 จังหวัดสระแก้ว ราคาเฉลี่ย 11,850 บาท ปรับตัวลดลงจากเดือนที่ผ่านมา ร้อยละ 7.71 ข้าวเปลือกเจ้านาปีความชื้น 14-15% เดือนพฤศจิกายน 2565 ของ จังหวัดฉะเชิงเทรา ราคาเฉลี่ย 9,100 บาท/ตัน ปรับตัวเพิ่มขึ้นจากเดือนที่ผ่านมา ร้อยละ 2.48 จังหวัดปราจีนบุรี ราคาเฉลี่ย 8,925 บาท/ตัน ปรับตัวเพิ่มขึ้นจากเดือนที่ผ่านมา ร้อยละ 1.19 จังหวัดนครนายก ราคาเฉลี่ย 9,050 บาท/ตัน ปรับตัวเพิ่มขึ้นจากเดือนที่ผ่านมา ร้อยละ 1.46

สมาคมผู้ส่งออกข้าวไทย คาดว่าปี 2565 ไทยจะส่งออกข้าวได้ 7-8 ล้านตัน จากปัจจัยบวกโลกขาดแคลนอาหาร เงินบาทอ่อนค่า ความสามารถในการแข่งขันด้านราคาข้าวของไทยแข่งขันได้ดีขึ้นกับอินเดีย และเวียดนาม และที่สำคัญอริกได้กลับมาซื้อข้าวไทยในรอบ 7 ปี ซึ่งในปี 2565 อริกตลาดเดียวสามารถซื้อข้าวจากไทยได้ไม่ต่ำกว่า 1 ล้านตัน ด้านกรมการค้าต่างประเทศ เผยว่า The Rice Trader วารสารชื่อดังของสหรัฐอเมริกา ผู้จัดงานประชุมข้าวโลก (World Rice Conference) และผู้จัดประกวดรางวัล The World's Best Rice Award มีกำหนดจัดการประชุมข้าวโลก ครั้งที่ 14 (14th World Rice Conference) ระหว่างวันที่ 15-17 พฤศจิกายน 2565 ณ จังหวัดภูเก็ต โดยได้เรียนเชิญรองนายกรัฐมนตรีและรัฐมนตรีว่าการกระทรวงพาณิชย์ นายจรินทร์ ลักษณวิศิษฏ์ กล่าวปาฐกถาพิเศษ ในการเปิดงานประชุมฯ การเข้าร่วมงานในครั้งนี้ จะเป็นโอกาสของอุตสาหกรรมข้าวไทย และประเทศไทยในการแสดงศักยภาพในตลาดโลก พร้อมทั้งมีส่วนสำคัญในการจับมือกับทุกฝ่ายเดินทางสู่การสร้าง ความมั่นคงด้านอาหารให้กับโลกต่อไป เป็นการตอกย้ำนโยบายการทำงานร่วมกันทั้งภาครัฐและเอกชน ทั้งนี้ กรมการค้าต่างประเทศ ในฐานะหน่วยงานที่รับผิดชอบด้านการตลาดต่างประเทศสินค้าข้าวของประเทศไทย จะเข้าร่วมงานประชุมดังกล่าว เพื่อรับทราบแนวโน้มตลาดการค้าข้าวโลก รวมทั้งร่วมจัดกิจกรรมประชาสัมพันธ์ภาพลักษณ์ข้าวไทย และสำรวจความพึงพอใจต่อข้าวชนิดต่างๆ ที่มีศักยภาพในการส่งออก เพื่อใช้ประกอบในการวางแผน การผลิตและการตลาดข้าวไทย รวมทั้งสร้างการรับรู้เกี่ยวกับข้าวพันธุ์ใหม่ เพื่อเพิ่มโอกาส และช่องทางตลาดข้าวไทยให้เข้าถึงกลุ่มผู้บริโภคและผู้นำเข้าต่างประเทศในวงกว้าง ที่มา ฐานเศรษฐกิจ โดยภาพรวมแสดงราคาเปรียบเทียบเดือนพฤศจิกายน 65 รายละเอียดดังภาพที่ 2



ภาพที่ 2 แสดงราคาข้าวนาปีที่เกษตรกรขายได้เดือน ก.ย. 65 - พ.ย. 65 (หน่วย:บาท/กก.)

มันสำปะหลัง

ภาพรวมการผลิตมันสำปะหลัง เนื้อที่เก็บเกี่ยวปี 2566 รวมทั้งประเทศจำนวน 10,113,111 ไร่ เพิ่มขึ้นจากปีที่ผ่านมาร้อยละ 1.93 ผลผลิตรวมทั้งประเทศจำนวน 34,749,461 ตัน เพิ่มขึ้นจากปีที่ผ่านมาร้อยละ 2.18 ผลผลิตต่อเนื้อที่เก็บเกี่ยว 3,436 กิโลกรัม/ไร่ เพิ่มขึ้นจากปีที่ผ่านมาร้อยละ 0.25

ในพื้นที่ที่รับผิดชอบ สำนักงานเศรษฐกิจการเกษตรที่ 6 ประกอบด้วย จังหวัด นครนายก ปราจีนบุรี ฉะเชิงเทรา สระแก้ว จันทบุรี ระยอง ชลบุรี มีเนื้อที่เก็บเกี่ยว ผลผลิต และผลผลิตต่อเนื้อที่เก็บเกี่ยว (กก/ไร่) รายละเอียดตามตารางที่ 3

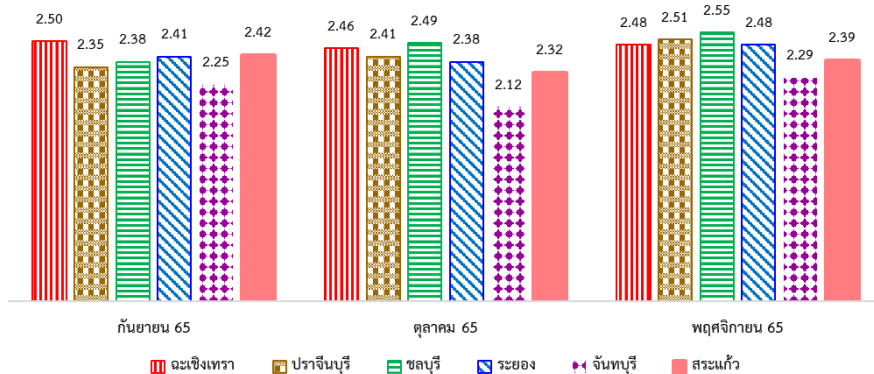
ตารางที่ 3 มันสำปะหลัง : เนื้อที่เก็บเกี่ยว ผลผลิต และผลผลิตต่อเนื้อที่เก็บเกี่ยว (กก/ไร่) ของจังหวัดภายใต้ความรับผิดชอบของ สศท.6

ภาค/จังหวัด	เนื้อที่เก็บเกี่ยว (ไร่)			ผลผลิต (ตัน)			ผลผลิตต่อเนื้อที่เก็บเกี่ยว (กก./ไร่)		
	ปี 2565	ปี 2566	% +/-	ปี 2565	ปี 2566	% +/-	ปี 2565	ปี 2566	% +/-
ประเทศ	9,921,725	10,113,111	1.93	34,006,532	34,749,461	2.18	3,427	3,436	0.25
รวม 7 จังหวัด	776,755	762,603	-1.82	2,879,399	2,802,849	-2.66	3,707	3,675	-0.85
นครนายก	362	240	-33.70	1,261	855	-32.20	3,483	3,563	2.27
ปราจีนบุรี	104,382	101,717	-2.55	389,269	381,235	-2.06	3,729	3,748	0.50
ฉะเชิงเทรา	201,518	188,414	-6.50	740,264	696,001	-5.98	3,673	3,694	0.56
สระแก้ว	282,404	302,363	7.07	969,876	1,024,103	5.59	3,434	3,387	-1.38
จันทบุรี	6,187	4,901	-20.79	21,597	17,693	-18.08	3,491	3,610	3.42
ระยอง	36,894	24,594	-33.34	158,741	106,025	-33.21	4,303	4,311	0.19
ชลบุรี	145,008	140,374	-3.20	598,391	576,937	-3.59	4,127	4,110	-0.40

หมายเหตุ ปี 2565 เป็นข้อมูลเอกภาพ ผ่านคณะกรรมการพัฒนาคุณภาพข้อมูลปริมาณการผลิตสินค้าเกษตรด้านพืช ภาคตะวันออก ณ 26 ต.ค. 65 // ปี 2566เป็นข้อมูลพยากรณ์ สศท. ณ ต.ค.65

ราคาที่เกษตรกรขายได้ ณ ไร่นา ราคาหัวมันสำปะหลังสดคละ เดือนพฤศจิกายน 2565 ของ จังหวัด ฉะเชิงเทรา ราคาเฉลี่ย 2.48 บาท/กก. ปรับตัวเพิ่มขึ้นจากเดือนที่ผ่านมาร้อยละ 0.81 จังหวัดปราจีนบุรี ราคาเฉลี่ย 2.51 บาท/กก. ปรับตัวเพิ่มขึ้นจากเดือนที่ผ่านมา ร้อยละ 4.15 จังหวัดชลบุรี ราคาเฉลี่ย 2.55 บาท/กก. ปรับตัวเพิ่มขึ้นจากเดือนที่ผ่านมา ร้อยละ 2.41 จังหวัดระยอง ราคาเฉลี่ย 2.48 บาท/กก. ปรับตัวเพิ่มขึ้นจากเดือนที่ผ่านมา ร้อยละ 4.20 จังหวัดจันทบุรี ราคาเฉลี่ย 2.29 บาท/กก.เพิ่มขึ้นจากเดือนที่ผ่านมา ร้อยละ 8.02 จังหวัดสระแก้ว ราคาเฉลี่ย 2.39 บาท/กก. ปรับตัวเพิ่มขึ้นจากเดือนที่ผ่านมา ร้อยละ 3.02

หัวมันสำปะหลังจากออกสู่ตลาดน้อยในพื้นที่ฝนตกชุกอย่างต่อเนื่อง ทำให้หัวมันสำปะหลังนำไปบางส่วนที่จึงทำให้เกษตรกรผู้ปลูกมันสำปะหลังส่วนใหญ่เร่งเก็บเกี่ยวหัวมันสำปะหลังก่อนครบอายุ สำหรับลานมันเส้นและโรงงานแป้งมันสำปะหลังส่วนใหญ่เปิดดำเนินการ โดยภาพรวมแสดงราคาเปรียบเทียบเดือนพฤศจิกายน 65 รายละเอียดดังภาพที่ 3



ภาพที่ 3 แสดงราคามันสำปะหลังสดคละเฉลี่ยที่เกษตรกรขายได้เดือน ก.ย. 65 - พ.ย. 65 (หน่วย:บาท/กก.)

สับปะรดโรงงาน

ภาพรวมการผลิตสับปะรดโรงงาน เนื้อที่เก็บเกี่ยว ปี 2565 รวมทั้งประเทศจำนวน 455,574 ไร่ ลดลงจากปีที่ผ่านมาร้อยละ 0.83 ผลผลิตรวมทั้งประเทศจำนวน 1,776,331 ตัน เพิ่มขึ้นจากปีที่ผ่านมาร้อยละ 1.47 ผลผลิตต่อเนื้อที่ให้ผล 3,899 กิโลกรัม/ไร่ เพิ่มขึ้นจากปีที่ผ่านมาร้อยละ 2.32

ในพื้นที่ที่รับผิดชอบ สำนักงานเศรษฐกิจการเกษตรที่ 6 ประกอบด้วย จังหวัดฉะเชิงเทรา จันทบุรี ตราด ระยอง ชลบุรี มีเนื้อที่เก็บเกี่ยว ผลผลิต และผลผลิตต่อเนื้อที่เก็บเกี่ยว (กก./ไร่) รายละเอียดตามตารางที่ 4

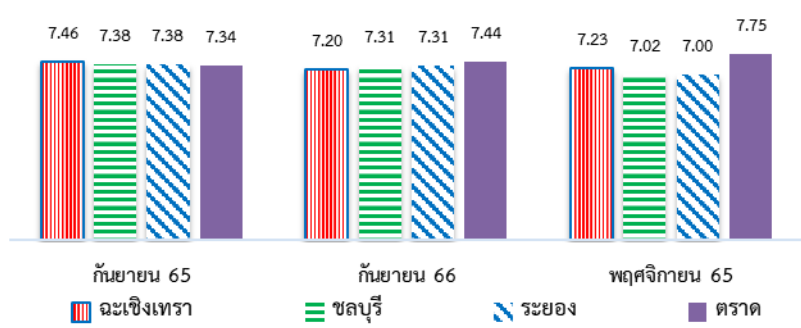
ตารางที่ 4 สับปะรด: เนื้อที่เก็บเกี่ยว ผลผลิต และผลผลิตต่อเนื้อที่เก็บเกี่ยว (กก./ไร่) ของจังหวัดภายใต้ความรับผิดชอบของ สศท.6

ภาค/จังหวัด	เนื้อที่เก็บเกี่ยว (ไร่)			ผลผลิต (ตัน)			ผลผลิตต่อเนื้อที่เก็บเกี่ยว (กก./ไร่)		
	ปี 2564	ปี 2565	% +/-	ปี 2564	ปี 2565	% +/-	ปี 2564	ปี 2565	% +/-
ประเทศ	459,394	455,574	-0.83	1,750,630	1,776,331	1.47	3,811	3,899	2.32
รวม 5 จังหวัด	55,037	50,685	-7.91	308,964	297,474	-3.72	5,614	5,869	4.55
ฉะเชิงเทรา	7,402	7,528	1.70	39,502	39,392	-0.28	5,337	5,155	-3.40
จันทบุรี	648	400	-38.27	2,456	1,484	-39.58	3,790	3,710	-2.11
ตราด	4,060	2,886	-28.92	12,859	9,595	-25.38	3,167	3,267	3.15
ระยอง	23,517	21,000	-10.70	138,756	133,086	-4.09	5,900	5,833	-1.14
ชลบุรี	19,410	18,871	-2.78	115,391	113,917	-1.28	5,945	5,891	-0.91

หมายเหตุ ปี 2564 เป็นข้อมูลเอกภาพ ผ่านคณะกรรมการพัฒนาคุณภาพข้อมูลปริมาณการผลิตสินค้าเกษตรด้านพืช ภาคตะวันออก ณ 26 ต.ค. 65 // ปี 2565 เป็นข้อมูลพยากรณ์ สศท. ณ ต.ค.65

ราคาที่เกษตรกรขายได้ ณ ไร่นา ราคาสับปะรดโรงงานผลใหญ่คณะที่เกษตรกรขายได้ ณ ไร่นา เดือนพฤศจิกายน 2565 ของ จังหวัดฉะเชิงเทรา ราคาเฉลี่ย 7.23 บาท/กก. เพิ่มขึ้นจากเดือนที่ผ่านมาร้อยละ 0.42 จังหวัดชลบุรี ราคาเฉลี่ย 7.02 บาท/กก. ลดลงจากเดือนที่ผ่านมาร้อยละ 3.97 จังหวัดระยอง ราคาเฉลี่ย 7.00 บาท/กก. ลดลงจากเดือนที่ผ่านมาร้อยละ 4.24 จังหวัดตราด ราคาเฉลี่ย 7.75 บาท/กก. เพิ่มขึ้นจากเดือนที่ผ่านมาร้อยละ 4.17

ในช่วงเดือนนี้โดยภาพรวมราคาการรับซื้อปรับลดลง เนื่องจากเป็นช่วงที่ผลผลิตออกสู่ตลาดเพิ่มขึ้นมาก โดยภาพรวมแสดงราคาเปรียบเทียบเดือนพฤศจิกายน 65 รายละเอียดดังภาพที่ 4



ภาพที่ 4 แสดงราคาสับปะรดโรงงานผลใหญ่คณะที่เกษตรกรขายได้เดือน ก.ย. 65 - พ.ย. 65 (หน่วย:บาท/กก.)

ตารางราคาค่าเกษตรที่สำคัญ ณ ไร่นา ประจำปีเดือน พฤศจิกายน 2565

ชนิดสินค้า	หน่วย	อะเชิงพรา		ปราจีนบุรี		นครนายก		ชลบุรี		ระยอง		สมุทรปราการ		จันทบุรี		ตราด		สระแก้ว		
		พ.ย.-65	+/(%)	พ.ย.-65	+/(%)	พ.ย.-65	+/(%)	พ.ย.-65	+/(%)	พ.ย.-65	+/(%)	พ.ย.-65	+/(%)	พ.ย.-65	+/(%)	พ.ย.-65	+/(%)	พ.ย.-65	+/(%)	พ.ย.-65
ข้าวเปลือกหอมมะลิจังหวัด	เกวียน	-	-	-	-	-	-	-	-	-	-	-	-	-	-	-	-	-	-	-
ข้าวเปลือกเจ้าปี ความชื้น 14-15%	เกวียน	9,100	2.48	8,925	1.19	9,050	1.46	-	-	-	-	-	-	-	-	-	-	-	-	-
ข้าวเปลือกเจ้าปี ความชื้น 24-25%	เกวียน	8,100	2.79	7,925	1.34	8,050	1.64	-	-	-	-	-	-	-	-	-	-	-	-	-
หัวมันสำปะหลังสดคละ	กิโลกรัม	2.48	0.81	2.51	4.15	-	-	2.55	2.41	2.48	4.20	-	-	2.29	8.02	-	-	-	-	-
มะพร้าวผลแห้งขนาดใหญ่	ร้อยผล	1,150	-11.54	-	-	-	-	1,950	8.87	1,500	2.74	-	-	-	-	975	-7.14	-	-	-
มะพร้าวผลแห้งขนาดกลาง	ร้อยผล	650	0.00	-	-	-	-	-	-	-	-	-	-	-	-	-	-	-	-	-
ปาล์มทะลาย นม 15 กก. ขึ้นไป	กิโลกรัม	5.65	14.37	5.46	21.60	-	-	5.83	16.60	-	-	-	-	5.37	13.77	5.65	17.22	5.25	10.76	-
ยางแผ่นดิบชั้น 3	กิโลกรัม	47.65	-	-	-	-	-	46.23	-	46.46	-	-	-	-	-	45.50	-	-	-	-
เศษยางพารา	กิโลกรัม	18.39	-8.05	-	-	-	-	18.50	-14.75	17.09	-17.04	-	-	17.50	-13.79	18.66	-11.94	17.17	-	-
น้ำตาลสดคละ	กิโลกรัม	36.25	-	-	-	-	-	32.00	-14.89	32.69	-14.20	-	-	32.06	-	38.38	-6.16	-	-	-
สีประรดโรงงานผลใหญ่	กิโลกรัม	7.23	0.42	-	-	-	-	7.02	-3.97	7.00	-4.24	-	-	-	-	7.75	4.17	-	-	-
โคเนื้อ ขนาดใหญ่	กิโลกรัม	-	-	-	-	-	-	49,000	0.00	-	-	-	-	-	-	-	-	-	-	-
สุกรมีชีวิตพันธุ์ผสม นม 100 กก.ขึ้นไป	กิโลกรัม	113	-2.59	-	-	-	-	109	3.81	108	2.86	-	-	-	-	-	-	-	-	-
ไก่รุ่นพันธุ์เนื้อมีชีวิต (ฟาร์มอิสระ)	กิโลกรัม	-	-	-	-	-	-	46	0.00	-	-	-	-	-	-	-	-	-	-	-
ไก่รุ่นพันธุ์เนื้อมีชีวิต (ฟาร์มประจักษ์)	กิโลกรัม	-	-	36	0.00	-	-	-	-	-	-	-	-	-	-	-	-	-	-	-
ไข่ไก่คละ	ร้อยฟอง	360	0.00	355	-1.39	-	-	355	-1.39	355	-1.39	-	-	-	-	-	-	-	-	-
ไข่ไก่เบอร์ 3	ร้อยฟอง	-	-	-	-	-	-	-	-	-	-	-	-	-	-	355	-1.39	-	-	-
ปลากระพงขนาดใหญ่	กิโลกรัม	-	-	-	-	-	-	-	-	-	-	-	-	-	-	28	-26.32	-	-	-
กุ้งขาวแวนนาไมขนาด 51-60 ตัว/กก.	กิโลกรัม	168	7.69	-	-	-	-	-	-	-	-	-	-	-	-	173	10.19	-	-	-
กุ้งขาวแวนนาไมขนาด 61-70 ตัว/กก.	กิโลกรัม	152	5.56	-	-	-	-	-	-	-	-	-	-	-	-	163	11.64	-	-	-
กุ้งขาวแวนนาไมขนาด 71-80 ตัว/กก.	กิโลกรัม	148	11.28	-	-	-	-	-	-	-	-	-	-	-	-	152	13.43	-	-	-

ที่มา : สำนักงานเศรษฐกิจการเกษตรที่ ๒

ภาพรวมปีนี้ ผลผลิตสินค้าเกษตรหลายชนิดยังเพิ่มขึ้น อาทิ ปาล์ม-มัน-กุ้ง ขณะที่ ข้าวนาปี-ยาง-ปลานิล มีผลผลิตลดลงจากผลกระทบ จากพายุโนรู และฝนที่ตกต่อเนื่อง

นายฉันทานนท์ วรรณเขจร เลขาธิการสำนักงานเศรษฐกิจการเกษตร (สศก.) กระทรวงเกษตรและสหกรณ์ เปิดเผยถึงข้อมูลการผลิตสินค้าเกษตรที่สำคัญจากการประชุมคณะกรรมการพัฒนาคุณภาพข้อมูลปริมาณการผลิตสินค้าเกษตร เมื่อวันที่ 8 พฤศจิกายน 2565 ซึ่งมีปลัดกระทรวงเกษตรและสหกรณ์ (นายประยูร อินสกุล) เป็นประธาน โดยพบว่า สินค้าเกษตรที่สำคัญปีนี้ มีผลผลิตหลายชนิดเพิ่มขึ้น อาทิ ปาล์มน้ำมัน มันสำปะหลังโรงงาน กุ้งขาวแวนนาไม เนื่องจากราคาที่อยู่ในเกณฑ์ดี สินค้าเกษตรบางชนิดมีโครงการช่วยเหลือจากภาครัฐ ได้แก่ โครงการประกันรายได้ และความต้องการผลผลิตเพื่อใช้ในประเทศและการส่งออกมีเพิ่มขึ้น จึงจูงใจให้เกษตรกรขยายเนื้อที่เพาะปลูก และเนื้อที่เลี้ยง รวมทั้งปริมาณน้ำฝนที่ตกต่อเนื่องตลอดปี 2565 เพียงพอต่อการเจริญเติบโตของพืช และเกษตรกรให้การดูแล มีการบริหารจัดการที่ดี ใช้พันธุ์ดี ส่งผลให้ผลผลิตต่อไร่เพิ่มขึ้นด้วย

หากพิจารณาสินค้าแต่ละชนิด (ข้อมูลพยากรณ์ ณ ตุลาคม 2565) พบว่า ปาล์มน้ำมัน 2565 คาดว่าเนื้อที่ให้ผลผลิตรวมทั้งประเทศ 6.150 ล้านไร่ เพิ่มขึ้นจากปีที่แล้ว ร้อยละ 1.93 ให้ผลผลิตรวมทั้งประเทศ 18.42 ล้านตัน เพิ่มขึ้นร้อยละ 8.94 โดยผลผลิตต่อเนื้อที่ให้ผลทั้งประเทศ 2,994 กิโลกรัมต่อไร่ เพิ่มขึ้นร้อยละ 8.94 โดยเนื้อที่ให้ผลเพิ่มขึ้นจากเนื้อที่ที่ปลูกเมื่อปี 2562 เพราะราคาดี จึงมีการปลูกทดแทนพืชอื่น ได้แก่ เงาะ ลองกอง กาแฟ ยางพาราที่อายุมาก ส่วนผลผลิตต่อไร่เพิ่มขึ้นจากปริมาณน้ำฝนช่วงปลายปี 2564 ถึงตลอดปี 2565 ดีกว่าปีที่ผ่านมา ทำให้น้ำหนักทะลายเพิ่มขึ้น

มันสำปะหลังโรงงาน ปี 2566 (ปีเพาะปลูก 2565/66) เป็นมันสำปะหลังโรงงาน ที่จะเก็บเกี่ยวช่วงเดือนตุลาคม 2565 ถึงเดือนกันยายน 2566 ซึ่งคาดว่า เนื้อที่เก็บเกี่ยวรวมทั้งประเทศ 10.11 ล้านไร่ เพิ่มขึ้นจากปีที่แล้วร้อยละ 1.93 ผลผลิตรวมทั้งประเทศ 34.75 ล้านตัน เพิ่มขึ้น ร้อยละ 2.18 ส่วนผลผลิตต่อเนื้อที่เก็บเกี่ยว ทั้งประเทศ 3,436 กิโลกรัมต่อไร่ เพิ่มขึ้นร้อยละ 0.26 ซึ่งเนื้อที่เก็บเกี่ยวเพิ่มขึ้นจากราคาที่จูงใจ โดยขยายพื้นที่ปลูกทดแทนอ้อยโรงงาน และข้าวโพดเลี้ยงสัตว์ที่มีต้นทุนการผลิตสูงกว่า ส่วนผลผลิตต่อไร่เพิ่มขึ้นจากปริมาณน้ำฝนดีตลอดปี 2565 แม้ว่าจะได้รับอิทธิพลของพายุโซนร้อนมูหลาน ในเดือนสิงหาคม 2565 และพายุไต้ฝุ่นโนรู ในช่วงปลายเดือนกันยายน 2565 ก็ตาม

กุ้งขาวแวนนาไม ปี 2565 เนื้อที่เลี้ยงรวมทั้งประเทศ 270,601 ไร่ เพิ่มขึ้นจากปีที่แล้ว ร้อยละ 0.90 ปริมาณการผลิต รวมทั้งประเทศ 377,997 ตัน เพิ่มขึ้นร้อยละ 2.12 ส่วนผลผลิตต่อไร่ต่อปี รวมทั้งประเทศ 1,397 กิโลกรัมต่อไร่ เพิ่มขึ้นร้อยละ 1.23 โดยเนื้อที่เลี้ยงปี 2565 ใกล้เคียงกับปีที่ผ่านมา เนื่องจากราคาอยู่ในเกณฑ์ดี ประกอบกับปัจจุบันสถานการณ์โควิด-19 ได้คลี่คลายลง ทำให้การท่องเที่ยวเริ่มฟื้นตัว ความต้องการบริโภคทั้งตลาดภายในประเทศและตลาดต่างประเทศเพิ่มขึ้น ส่งผลให้ทั้งห้องเย็นและโรงงานแปรรูปเพื่อส่งออกมีความต้องการซื้อเพิ่ม เกษตรกรจึงยังคงเลี้ยงกุ้งต่อเนื่อง และแม้ว่าเกษตรกรยังคงประสบปัญหาการระบาดของโรคกุ้ง เช่น โรคซีขาว ไวรัสตัวแดงดวงขาว โรคหัวเหลือง และต้นทุนอาหารที่เพิ่มสูงขึ้น แต่ไม่มีผลกระทบต่อเลี้ยงมากนัก เนื่องจากเกษตรกรมีการบริหารจัดการปรับเปลี่ยนรูปแบบการเลี้ยงมาใช้แนวทางชีวภาพมากยิ่งขึ้น ทำให้กุ้งมีอัตราการรอดดี

นายวินิต อธิสุข รองเลขาธิการ สศก. กล่าวเสริมว่า อย่างไรก็ตาม ยังมีกลุ่มสินค้าเกษตรบางชนิด ที่คาดการณ์ว่าผลผลิตจะลดลงจากปีที่แล้ว เช่น ข้าวนาปี ยางพารา ปลานิล เป็นต้น เนื่องจากผลกระทบของอุทกภัยจากพายุโนรู และฝนที่ตกต่อเนื่องทำให้จำนวนวันกรีดยางลดลง รวมทั้งประสบปัญหาโรคใบร่วงชนิดใหม่ในยางพาราส่งผลให้ไม่สามารถกรีดยางได้ ส่วนข้าวนาปี และปลานิล ผลผลิตลดลงเนื่องจากผลกระทบจากอุทกภัยโนรู ประกอบกับราคาปัจจัยการผลิตที่มีแนวโน้มสูงขึ้น เช่น ปุ๋ยเคมี อาหารสัตว์ น้ำมันเชื้อเพลิง เป็นต้น ส่งผลให้เกษตรกรบางรายบำรุงดูแลผลผลิตได้ไม่เต็มที่โดยเกษตรกรผู้ปลูกข้าว ส่วนหนึ่งปรับตัวโดยหันมาลดการใส่ปุ๋ยเคมีและใช้ปุ๋ยอินทรีย์ทดแทนในสัดส่วนที่เพิ่มขึ้น

ทั้งนี้ สศก. จะยังคงติดตามสถานการณ์การผลิต ภัยแล้ง ฝนทิ้งช่วง สภาพภูมิอากาศ โรคระบาดในพืชและสัตว์ ในช่วงการเจริญเติบโต จนถึงช่วงเก็บเกี่ยว ซึ่งอาจส่งผลต่อทั้งปริมาณและคุณภาพของผลผลิต เพื่อนำมาปรับค่าพยากรณ์ต่อไป โดย สศก. จะมีการปรับค่าพยากรณ์สินค้าเกษตร เป็นรายไตรมาส สำหรับท่านที่สนใจ สามารถสอบถามข้อมูลสถานการณ์การผลิตและการตลาดสินค้าเกษตรสำคัญเพิ่มเติมได้ที่ ส่วนปฏิบัติการข้อมูลการเกษตร ศูนย์สารสนเทศการเกษตร สำนักงานเศรษฐกิจการเกษตร โทร. 02 561 2870 หรืออีเมล prcai@oae.go.th

ข่าว : ส่วนประชาสัมพันธ์/ข้อมูล : ศูนย์สารสนเทศการเกษตร