



ข่าวเศรษฐกิจการเกษตร

สำนักงานเศรษฐกิจการเกษตรที่ 6 จังหวัดชลบุรี

สำนักงานเศรษฐกิจการเกษตร กระทรวงเกษตรและสหกรณ์

เลขที่ 184/9 ม.8 ตำบลทุ่งสุขลา อำเภอศรีราชา จังหวัดชลบุรี 20230 โทรศัพท์/โทรสาร 0-3835-2435, 0-3835-1261
ปีที่ 21 ฉบับที่ 8 ประจำเดือน มิถุนายน 2565 <http://www.zone6.oae.go.th> E-mail : zone6@oae.go.th

ในเขตพื้นที่รับผิดชอบ จังหวัดชลบุรี ระยอง จันทบุรี ตราด สระแก้ว ปราจีนบุรี นครนายก ฉะเชิงเทรา และสมุทรปราการ



คำขวัญ : รวมใจเป็นหนึ่ง เข้าถึงปัญหา สร้างแนวทางพัฒนา นำพาเกษตรไทย



ใช้ในราชการสำนักงานเศรษฐกิจการเกษตร

กรุณาส่ง

ชำระค่าฝากส่งเป็นรายเดือน
ใบอนุญาตที่ 4/2558
ปณฝ.ทุ่งสุขลา

นางศศิญา ปานตัน
ผู้อำนวยการสำนักงานเศรษฐกิจการเกษตรที่ 6

เลขที่ 184/9 ม.8 ตำบลทุ่งสุขลา อำเภอศรีราชา จังหวัดชลบุรี 20230 โทร./โทรสาร 0-3835-2435, 0-3835-1261

บรรณาธิการแถลง

เดือนมิถุนายน 2565 ภาคตะวันออกเป็นช่วงเข้าสู่ปลายฤดูการเก็บเกี่ยวทุเรียน เก็บเกี่ยวไปแล้วถึงร้อยละ 96.00 ราคาทุเรียนในปีนี้อยู่ในเกณฑ์ดี เป็นที่พึงพอใจของเกษตรกรตลอดปี โดยเฉพาะช่วงปลายเดือนมิถุนายน ราคาเริ่มขยับปรับสูงขึ้น และแนวโน้มคงจะสูงขึ้นได้อีกในช่วงเดือนถัดไปเป็นช่วงสุดท้ายในการเก็บเกี่ยวไม่เกินวันที่ 11 กรกฎาคม 2565 แต่เกษตรกรทั่วไปส่วนใหญ่จะเน้นการผลิตเพื่อให้ได้ผลผลิตที่มากส่งขายสินค้าผ่านพ่อค้า ลังส่งออก หรือจะขายเองผ่านตลาดออนไลน์เท่านั้นแต่ไม่ด้านถนัดการตลาด

สมาคมทุเรียนโดยความร่วมมือกับกรมเจรจาการค้าระหว่างประเทศ กระทรวงพาณิชย์ สมาคมผู้ผลิตทุเรียนไทย สมาพันธ์ชาวสวนทุเรียนไทยภาคตะวันออก มีโครงการที่จะให้เกษตรกรชาวสวนทุเรียนมีแบรนด์ทุเรียนของตนเอง ที่ผลิตและสามารถเป็นผู้ประกอบการส่งออกเองกำหนดเปิดรับลงทะเบียนเพียง 30 ที่นั่ง (30 แบรินด์) เท่านั้น สมัครเรียนฟรี ไม่มีค่าใช้จ่าย ซึ่งเกษตรกรที่ลงทะเบียน 30 ราย เตรียมที่จะปั้นสร้างแบรนด์ของตนเองเพื่อเป็นผู้ส่งออกทุเรียนเองในอนาคตเป็นนิมิตหมายใหม่ของเกษตรกรผู้ปลูกทุเรียนของไทยเราจะสร้างแบรนด์ของตัวเองได้

ประเด็นที่สำคัญ

หน้า

บรรณาธิการแถลง	2
ภาวะการผลิต และราคาสินค้าเกษตรที่สำคัญ	
- ปาล์มน้ำมัน	3
- ข้าว	4
- มันสำปะหลัง	5
- สับปะรดโรงงาน	6
- ทุเรียน	7
- เงาะ	8
- มังคุด	9
- ลองกอง	10
ตารางราคาสินค้าเกษตรที่สำคัญ ณ ไรนา	11
ข่าวประชาสัมพันธ์	12

ที่ปรึกษา : นางศศิญา ปานตัน
 บรรณาธิการ : นางติณณา คัญใหญ่
 ผู้ช่วยบรรณาธิการ: นางสาวสุมาภรณ์ ไทยวัน
 นางสาวณัฐพัลลิน น่วมโพธิ์
 กองบรรณาธิการ : ส่วนสารสนเทศการเกษตร
 เจ้าของ : สำนักงานเศรษฐกิจการเกษตรที่ 6 ชลบุรี
 เลขที่ 184/9 หมู่ 8 ตำบลทุ่งสุขลา อำเภอศรีราชา
 จังหวัดชลบุรี
 โทรศัพท์/โทรสาร 0-3835-2435, 0-3835-1261
 E-mail : zone6@oae.go.th

ปาล์มน้ำมัน

ภาพรวมการผลิต เนื้อที่ให้ผลรวมทั้งประเทศปี 2565 จำนวน 6,174,157 ไร่ เพิ่มขึ้นจากปีที่ผ่านมาร้อยละ 2.03 ผลผลิตรวมทั้งประเทศจำนวน 17,461,219 ตัน เพิ่มขึ้นจากปีที่ผ่านมาร้อยละ 3.28 ผลผลิตต่อเนื้อที่ให้ผล 2,828 กิโลกรัม/ไร่ เพิ่มขึ้นจากปีที่ผ่านมาร้อยละ 1.23

ในพื้นที่ที่รับผิดชอบ สำนักงานเศรษฐกิจการเกษตรที่ 6 (สศท.6) ประกอบด้วย จังหวัดนครนายก ปราจีนบุรี ฉะเชิงเทรา สระแก้ว จันทบุรี ตราด ระยอง ชลบุรี สมุทรปราการ มีเนื้อที่ให้ผล ผลผลิต และผลผลิตต่อเนื้อที่ให้ผล (กก./ไร่) รายละเอียดตามตารางที่ 1

ตารางที่ 1 ปาล์มน้ำมัน : เนื้อที่ให้ผล ผลผลิต และผลผลิตต่อเนื้อที่ให้ผล (กก./ไร่) ของจังหวัดภายใต้ความรับผิดชอบของ สศท.6

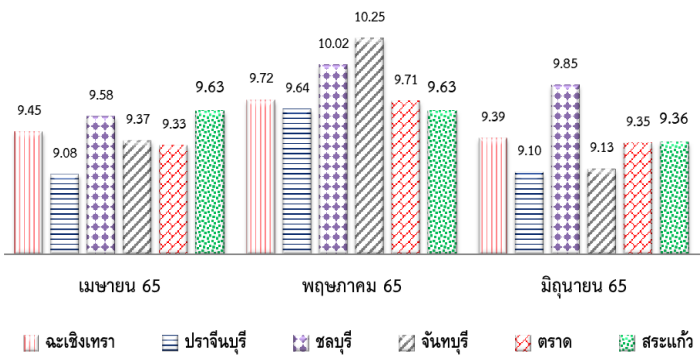
ภาค/จังหวัด	เนื้อที่ให้ผล (ไร่)			ผลผลิต (ตัน)			ผลผลิตต่อเนื้อที่ให้ผล (กก./ไร่)		
	ปี 2564	ปี 2565	% +/-	ปี 2564	ปี 2565	% +/-	ปี 2564	ปี 2565	% +/-
ประเทศ	6,051,445	6,174,157	2.03	16,905,901	17,461,219	3.28	2,794	2,828	1.23
รวม 9 จังหวัด	325,550	328,450	0.89	788,291	815,081	3.40	2,421	2,482	2.49
นครนายก	4,338	4,367	0.67	10,036	9,599	-4.35	2,314	2,198	-4.99
ปราจีนบุรี	17,996	18,417	2.34	36,715	37,663	2.58	2,040	2,045	0.24
ฉะเชิงเทรา	36,503	37,277	2.12	75,821	76,940	1.48	2,077	2,064	-0.63
สระแก้ว	39,932	41,302	3.43	82,517	88,262	6.96	2,066	2,137	3.41
จันทบุรี	22,359	25,068	12.12	44,469	51,114	14.94	1,989	2,039	2.52
ตราด	63,023	63,566	0.86	162,430	171,882	5.82	2,577	2,704	4.92
ระยอง	32,011	32,132	0.38	77,343	79,430	2.70	2,416	2,472	2.31
ชลบุรี	109,298	106,231	-2.81	298,794	299,996	0.40	2,734	2,824	3.30
สมุทรปราการ	90	90	0.00	166	195	17.47	1,844	2,163	17.30

ข้อมูล ปี 2565 เป็นข้อมูลพยากรณ์ ณ มิ.ย. 65

ราคาที่เกษตรกรขายได้ ณ ไร่นา ราคาปาล์มน้ำมันทั้งทะเลาะ น้ำหนัก 15 กก.ขึ้นไป เดือนมิถุนายน 2565 ของจังหวัดฉะเชิงเทรา ราคาเฉลี่ย 9.39 บาท/กก. ปรับตัวลดลงจากเดือนที่ผ่านมาร้อยละ 3.40 จังหวัดปราจีนบุรี ราคาเฉลี่ย 9.10 บาท/กก. ปรับตัวลดลงจากเดือนที่ผ่านมาร้อยละ 5.60 จังหวัดชลบุรี ราคาเฉลี่ย 9.85 บาท/กก. ปรับตัวเพิ่มขึ้นจากเดือนที่ผ่านมา ร้อยละ 1.70 จังหวัดจันทบุรี ราคาเฉลี่ย 9.13 บาท/กก. ปรับตัวลดลงจากเดือนที่ผ่านมาร้อยละ 10.93 จังหวัดตราด ราคาเฉลี่ย 9.35 บาท/กก. ปรับตัวเพิ่มขึ้นจากเดือนที่ผ่านมาร้อยละ 3.71 จังหวัดสระแก้ว ราคาเฉลี่ย 9.36 บาท/กก. ลดลงจากเดือนที่ผ่านมา ร้อยละ 2.80

สถานการณ์ในต่างประเทศ กลุ่มเกษตรกรในอินโดนีเซียต้องการให้รัฐยกเลิกข้อกำหนดของผู้ส่งออกที่ต้องขายน้ำมันปาล์มส่วนหนึ่งในประเทศ เนื่องจากมาตรการนี้ไม่ได้ช่วยให้ราคาทะเลาะปาล์มเพิ่มขึ้น ถึงแม้จะมีมาตรการลดภาษีส่งออกและเร่งการส่งออก ราคาทะเลาะปาล์มก็ยังคงอยู่ในระดับต่ำ ซึ่งหากผู้ส่งออกที่ไม่ได้ขายสินค้าในประเทศแต่ต้องการส่งออก ต้องเสียภาษีเพิ่มขึ้นตันละ 200 ดอลลาร์สหรัฐ

สถานการณ์ปาล์มน้ำมันภาคตะวันออก ในเดือนนี้ โดยภาพรวมราคาในพื้นที่ปรับตัวตามความต้องการของผู้ประกอบการในแต่ละพื้นที่ โดยภาพรวมแสดงราคาเปรียบเทียบเดือนมิถุนายน 65 รายละเอียดดังภาพที่ 1



ภาพที่ 1 แสดงราคาปาล์มน้ำมันทั้งทะเลาะเฉลี่ยที่เกษตรกรขายได้เดือน เม.ย. 65 - มิ.ย. 65 (หน่วย:บาท/กก.)

ข้าว

ภาพรวมการผลิตข้าวนาปรัง 2564/65 มีเนื้อที่เพาะปลูกทั่วประเทศจำนวน 11,217,400 ไร่ เพิ่มขึ้นจากปีที่ผ่านมา ร้อยละ 34.46 มีเนื้อที่เก็บเกี่ยวทั่วประเทศจำนวน 11,171,343 ไร่ เพิ่มขึ้นจากปีที่ผ่านมา ร้อยละ 39.00 ผลผลิตรวมทั้งประเทศจำนวน 7,212,577 ตัน เพิ่มขึ้นจากปีที่ผ่านมา ร้อยละ 35.82 ผลผลิตต่อเนื้อที่เก็บเกี่ยว 646 กิโลกรัม/ไร่ เพิ่มขึ้นจากปีที่ผ่านมา ร้อยละ 1.04

ในพื้นที่ที่รับผิดชอบ สำนักงานเศรษฐกิจการเกษตรที่ 6 ประกอบด้วย จังหวัดนครนายก ปราจีนบุรี ฉะเชิงเทรา สระแก้ว ตราด ระยอง ชลบุรี และสมุทรปราการ มีเนื้อที่เพาะปลูก เนื้อที่เก็บเกี่ยว ผลผลิต และผลผลิตต่อเนื้อที่เก็บเกี่ยว รายละเอียดตามตารางที่ 2

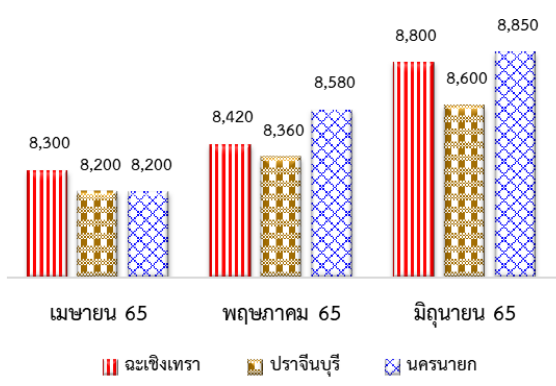
ตารางที่ 2 ข้าวนาปรัง : เนื้อที่เพาะปลูก เนื้อที่เก็บเกี่ยว ผลผลิต และผลผลิตต่อไร่ ของจังหวัดภายใต้ความรับผิดชอบของ สศท.6

ภาค/จังหวัด	เนื้อที่เพาะปลูก (ไร่)			เนื้อที่เก็บเกี่ยว (ไร่)			ผลผลิต (ตัน)			ผลผลิตต่อเนื้อที่เก็บเกี่ยว (กก./ไร่)		
	ปี 2563/64	ปี 2564/65	% +/-	ปี 2563/64	ปี 2564/65	% +/-	ปี 2563/64	ปี 2564/65	% +/-	ปี 2563/64	ปี 2564/65	% +/-
ประเทศ	8,342,709	11,217,400	34.46	8,037,141	11,171,343	39.00	5,310,446	7,212,577	35.82	639	646	1.04
รวม 8 จังหวัด	685,076	744,130	8.62	680,208	739,061	8.65	443,431	493,631	11.32	652	668	2.46
นครนายก	154,699	168,120	8.68	153,577	166,951	8.71	99,588	110,019	10.47	648	659	1.62
ปราจีนบุรี	122,452	163,040	33.15	121,432	161,697	33.16	75,741	102,573	35.43	624	634	1.70
ฉะเชิงเทรา	319,321	340,880	6.75	317,350	338,903	6.79	211,708	234,374	10.71	667	692	3.67
สระแก้ว	32,032	23,310	-27.23	31,837	23,198	-27.14	20,037	14,744	-26.42	629	636	0.99
ตราด	2,573	2,670	3.77	2,559	2,656	3.79	1,433	1,501	4.75	560	565	0.92
ระยอง	3,256	3,590	10.26	3,244	3,577	10.27	1,732	1,939	11.95	534	542	1.53
ชลบุรี	33,696	27,280	-19.04	33,317	26,978	-19.03	21,965	18,145	-17.39	659	673	2.02
สมุทรปราการ	17,047	15,240	-10.60	16,892	15,101	-10.60	11,227	10,336	-7.94	665	684	2.98

ข้อมูล ปี 2564/65 เป็นข้อมูลพยากรณ์ ณ มิ.ย. 65

ราคาที่เกษตรกรขายได้ ณ ไร่นา ราคาข้าวเปลือกเจ้านาปีหอมมะลิ 105 เดือนมิถุนายน 2564 จังหวัดสระแก้ว ราคาเฉลี่ย 10,575 บาท ปรับตัวเพิ่มขึ้นจากเดือนที่ผ่านมา ร้อยละ 2.67 ข้าวเปลือกเจ้านาปรังความชื้น 14-15% เดือนมิถุนายน 2564 ของ จังหวัด ฉะเชิงเทรา ราคาเฉลี่ย 8,800 บาท/ตัน ปรับตัวเพิ่มขึ้นจากเดือนที่ผ่านมา ร้อยละ 4.51 จังหวัดปราจีนบุรี ราคาเฉลี่ย 8,600 บาท/ตัน ปรับตัวเพิ่มขึ้นจากเดือนที่ผ่านมา ร้อยละ 2.87 จังหวัดนครนายก ราคาเฉลี่ย 8,850 บาท/ตัน ปรับตัวเพิ่มขึ้นจากเดือนที่ผ่านมา ร้อยละ 3.15

สถานการณ์ข้าวในพื้นที่ภาคตะวันออก โดยทั่วไปราคาเป็นตามความต้องการของตลาด ในเดือนนี้เก็บเกี่ยวผลผลิตน้อย โดยภาพรวมแสดงราคาเปรียบเทียบเดือนมิถุนายน 65 รายละเอียดดังภาพที่ 2



ภาพที่ 2 แสดงราคาเฉลี่ยข้าวที่เกษตรกรขายได้เดือน เม.ย. 65 - มิ.ย. 65 หน่วย:บาท/ตัน)

มันสำปะหลัง

ภาพรวมการผลิตมันสำปะหลัง เนื้อที่เก็บเกี่ยวปี 2566 ปีเพาะปลูก (2565/66) รวมทั้งประเทศจำนวน 10,388,624 ไร่ เพิ่มขึ้นจากปีที่ผ่านมาร้อยละ 2.06 ผลผลิตรวมทั้งประเทศจำนวน 35,799,936 ตัน เพิ่มขึ้นจากปีที่ผ่านมา ร้อยละ 3.20 ผลผลิตต่อเนื้อที่เก็บเกี่ยว 3,446 กิโลกรัม/ไร่ เพิ่มขึ้นจากปีที่ผ่านมา ร้อยละ 1.12

ในพื้นที่ที่รับผิดชอบ สำนักงานเศรษฐกิจการเกษตรที่ 6 ประกอบด้วย จังหวัด นครนายก ปราจีนบุรี ฉะเชิงเทรา สระแก้ว จันทบุรี ระยอง ชลบุรี มีเนื้อที่เก็บเกี่ยว ผลผลิต และผลผลิตต่อเนื้อที่เก็บเกี่ยว (กก./ไร่) รายละเอียดตามตารางที่ 3

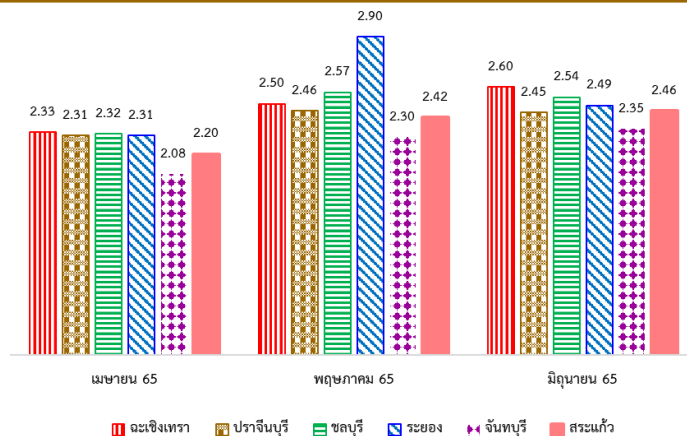
ตารางที่ 3 มันสำปะหลัง : เนื้อที่เก็บเกี่ยว ผลผลิต และผลผลิตต่อเนื้อที่เก็บเกี่ยว (กก./ไร่) ของจังหวัดภายใต้ความรับผิดชอบของ สศท.6

ภาค/จังหวัด	เนื้อที่เก็บเกี่ยว (ไร่)			ผลผลิต (ตัน)			ผลผลิตต่อเนื้อที่เก็บเกี่ยว (กก./ไร่)		
	ปี 2564/65	ปี 2565/66	% + -	ปี 2564/65	ปี 2565/66	% + -	ปี 2564/65	ปี 2565/66	% + -
ประเทศ	10,179,307	10,388,624	2.06	34,690,879	35,799,936	3.20	3,408	3,446	1.12
รวม 7 จังหวัด	787,547	769,185	-2.33	2,927,353	2,887,408	-1.36	3,717	3,754	0.99
นครนายก	387	298	-23.00	1,363	1,073	-21.28	3,523	3,599	2.16
ปราจีนบุรี	105,965	103,526	-2.30	396,097	388,533	-1.91	3,738	3,753	0.40
ฉะเชิงเทรา	204,631	198,673	-2.91	748,949	732,507	-2.20	3,660	3,687	0.74
สระแก้ว	285,313	281,204	-1.44	993,460	992,369	-0.11	3,482	3,529	1.35
จันทบุรี	9,035	8,570	-5.15	31,379	29,961	-4.52	3,473	3,496	0.66
ระยอง	35,341	32,748	-7.34	149,952	140,063	-6.59	4,243	4,277	0.80
ชลบุรี	146,875	144,166	-1.84	606,153	602,902	-0.54	4,127	4,182	1.33

ข้อมูล ปี 2564/65 และ 2565/66 เป็นข้อมูลพยากรณ์ ณ มิ.ย. 65

ราคาที่เกี่ยวข้องซื้อขายได้ ณ ไร่นา ราคาหัวมันสำปะหลังสดคละ เดือนมิถุนายน 2564 ของ จังหวัดฉะเชิงเทรา ราคาเฉลี่ย 2.60 บาท/กก. ปรับตัวเพิ่มขึ้นจากเดือนที่ผ่านมา ร้อยละ 4.00 จังหวัดปราจีนบุรี ราคาเฉลี่ย 2.45 บาท/กก. ปรับตัวลดลงจากเดือนที่ผ่านมา ร้อยละ 0.41 จังหวัดชลบุรี ราคาเฉลี่ย 2.54 บาท/กก. ปรับตัวลดลงจากเดือนที่ผ่านมา ร้อยละ 1.17 จังหวัดระยอง ราคาเฉลี่ย 2.49 บาท/กก. ปรับตัวลดลงจากเดือนที่ผ่านมา ร้อยละ 14.14 จังหวัดจันทบุรี ราคาเฉลี่ย 2.35 บาท/กก. ปรับตัวเพิ่มขึ้นเดือนที่ผ่านมา ร้อยละ 2.17 จังหวัดสระแก้ว ราคาเฉลี่ย 2.46 บาท/กก. ปรับตัวเพิ่มขึ้นจากเดือนที่ผ่านมา ร้อยละ 1.65

ในช่วงเดือนนี้หัวมันสำปะหลังเป็นช่วงปลายฤดูการเก็บเกี่ยว หัวมันสำปะหลังออกสู่ตลาดน้อยลง สำหรับโรงงาน แป้งมันสำปะหลัง เป็นช่วงการปิดเพื่อปรับปรุงเครื่องจักร โดยภาพรวมแสดงราคาเปรียบเทียบเดือนมิถุนายน 64 รายละเอียดดังภาพที่ 3



ภาพที่ 3 แสดงราคามันสำปะหลังสดคละเฉลี่ยที่เกษตรกรขายได้เดือน เม.ย. 65 - มิ.ย. 65 (หน่วย:บาท/กก.)

สับปะรดโรงงาน

ภาพรวมการผลิตสับปะรดโรงงาน เนื้อที่เก็บเกี่ยว ปี 2565 รวมทั้งประเทศจำนวน 454,376 ไร่ ลดลงจากปีที่ผ่านมาร้อยละ 0.25 ผลผลิตรวมทั้งประเทศจำนวน 1,756,063 ตัน เพิ่มขึ้นจากปีที่ผ่านมาร้อยละ 2.21 ผลผลิตต่อเนื้อที่ให้ผล 3,865 กิโลกรัม/ไร่ เพิ่มขึ้นจากปีที่ผ่านมาร้อยละ 2.47

ในพื้นที่ที่รับผิดชอบ สำนักงานเศรษฐกิจการเกษตรที่ 6 ประกอบด้วย จังหวัดฉะเชิงเทรา จันทบุรี ตราด ระยอง ชลบุรี มีเนื้อที่เก็บเกี่ยว ผลผลิต และผลผลิตต่อเนื้อที่เก็บเกี่ยว (กก/ไร่) รายละเอียดตามตารางที่ 4

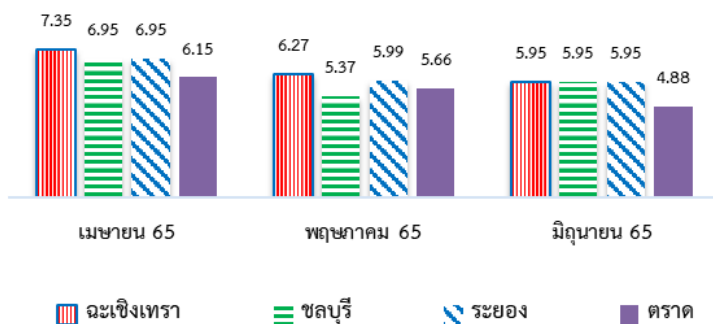
ตารางที่ 4 สับปะรด: เนื้อที่เก็บเกี่ยว ผลผลิต และผลผลิตต่อเนื้อที่เก็บเกี่ยว (กก/ไร่) ของจังหวัดภายใต้ความรับผิดชอบของ สศท.6

ภาค/จังหวัด	เนื้อที่เก็บเกี่ยว (ไร่)			ผลผลิต (ตัน)			ผลผลิตต่อเนื้อที่เก็บเกี่ยว (กก./ไร่)		
	ปี 2564	ปี 2565	% + -	ปี 2564	ปี 2565	% + -	ปี 2564	ปี 2565	% + -
ประเทศ	468,084	471,531	0.74	1,797,783	1,844,625	2.61	3,841	3,912	1.86
รวม 5 จังหวัด	55,037	49,095	-10.80	308,964	271,682	-12.07	5,614	5,534	-1.42
ฉะเชิงเทรา	7,402	6,485	-12.39	39,502	32,535	-17.64	5,337	5,017	-5.99
จันทบุรี	648	400	-38.27	2,456	1,484	-39.58	3,790	3,710	-2.11
ตราด	4,060	4,086	0.64	12,859	12,871	0.09	3,167	3,150	-0.54
ระยอง	23,517	22,734	-3.33	138,756	131,175	-5.46	5,900	5,770	-2.21
ชลบุรี	19,410	15,390	-20.71	115,391	93,617	-18.87	5,945	6,083	2.32

ข้อมูล ปี 2565 เป็นข้อมูลพยากรณ์ ณ วันที่ มิ.ย. 65

ราคาที่เกษตรกรขายได้ ณ ไร่นา ราคาสับปะรดโรงงานผลใหญ่คณะที่เกษตรกรขายได้ ณ ไร่นา เดือนมิถุนายน 2564 ของ จังหวัดฉะเชิงเทรา ราคาเฉลี่ย 5.95 บาท/กก. ลดลงจากเดือนที่ผ่านมาร้อยละ 5.10 จังหวัดชลบุรี ราคาเฉลี่ย 5.95 บาท/กก. เพิ่มขึ้นจากเดือนที่ผ่านมาร้อยละ 10.80 จังหวัดระยอง ราคาเฉลี่ย 5.95 บาท/กก. ลดลงจากเดือนที่ผ่านมาร้อยละ 0.67 จังหวัดตราด ราคาเฉลี่ย 4.88 บาท/กก. ลดลงจากเดือนที่ผ่านมาร้อยละ 13.78

ในช่วงเดือนนี้โดยภาพรวมผลผลิตออกสู่ตลาดเพิ่มขึ้น ผู้ประกอบการจึงปรับราคาการรับซื้อลดลง โดยภาพรวมแสดงราคาเปรียบเทียบเดือนมิถุนายน 64 รายละเอียดดังภาพที่ 4



ภาพที่ 4 แสดงราคาสับปะรดโรงงานผลใหญ่คณะที่เกษตรกรขายได้เดือน เม.ย. 65 - มิ.ย. 65 (หน่วย:บาท/กก.)

ทุเรียน

ภาพรวมการผลิตทุเรียน เนื้อที่ยืนต้น ปี 2565 รวม 3 จังหวัด 512,947 ไร่ เพิ่มขึ้นจากปีที่ผ่านมาร้อยละ 14.04 เนื้อที่ให้ผลรวม 3 จังหวัด 335,278 ไร่ เพิ่มขึ้นจากปีที่ผ่านมาร้อยละ 4.79 ผลผลิตรวม 3 จังหวัด จำนวน 732,330 ตัน เพิ่มขึ้นจากปีที่ผ่านมาร้อยละ 26.42 ผลผลิตต่อเนื้อที่ให้ผล 2,184 กิโลกรัม/ไร่ เพิ่มขึ้นจากปีที่ผ่านมาร้อยละ 20.60 ในพื้นที่ที่รับผิดชอบ สำนักงานเศรษฐกิจการเกษตรที่ 6 ประกอบด้วย จังหวัดจันทบุรี ตราด ระยอง มีเนื้อที่ยืนต้น เนื้อที่ให้ผล ผลผลิต และผลผลิตต่อเนื้อที่เก็บเกี่ยว (กก/ไร่) รายละเอียดตามตารางที่ 5

ตารางที่ 5 ทุเรียน : เนื้อที่ยืนต้น เนื้อที่ให้ผล ผลผลิต และผลผลิตต่อเนื้อที่เก็บเกี่ยว (กก/ไร่) ของจังหวัดภายใต้ความรับผิดชอบของ สศท.6

จังหวัด	เนื้อที่ยืนต้น (ไร่)			เนื้อที่ให้ผล (ไร่)			ผลผลิต (ตัน)			ผลผลิตต่อไร่ (ตัน)		
	ปี 2564	ปี 2565	ร้อยละ	ปี 2564	ปี 2565	ร้อยละ	ปี 2564	ปี 2565	ร้อยละ	ปี 2564	ปี 2565	ร้อยละ
3 จ.ตะวันออก	449,810	512,947	14.04	319,948	335,278	4.79	579,281	732,330	26.42	1,811	2,184	20.60
จันทบุรี	289,577	320,494	10.68	219,340	227,002	3.49	402,357	496,760	23.46	1,834	2,188	19.30
ตราด	59,199	74,700	26.18	32,053	37,172	15.97	56,844	86,336	51.88	1,773	2,323	31.02
ระยอง	101,034	117,753	16.55	68,555	71,104	3.72	120,080	149,234	24.28	1,752	2,099	19.81

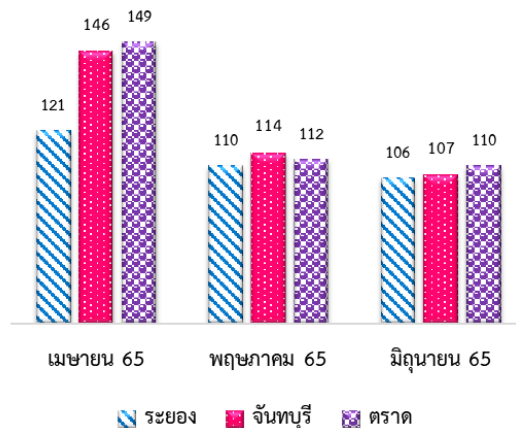
ข้อมูล ปี 2565 เป็นข้อมูลเอกภาพ ณ วันที่ 11 เม.ย. 65

ปริมาณผลผลิตทุเรียนที่ออกสู่ตลาดจังหวัดระยอง จันทบุรี ตราด ตั้งแต่ต้นฤดูการ ออกสู่ตลาดแล้วประมาณ 703,035 ตัน คิดเป็นร้อยละ 96.00 ในเดือนมิถุนายน 65 ผลผลิตออกสู่ตลาดประมาณ 174,066 ตัน คิดเป็นร้อยละ 23.77

ในเดือนนี้ผลผลิตออกสู่ตลาดลดลง ในภาพรวมแม้จะปรับลดลงแต่อยู่ในเกณฑ์ดี ลังรับซื้อทุเรียนเริ่มทยอยปิดล้างในภาคตะวันออก เพื่อไปเปิดรับซื้อทางภาคใต้ เนื่องจากทางภาคใต้ผลผลิตออกสู่ตลาดมากขึ้นแล้ว

ราคาทุเรียนหมอนทองเกรด(AB) ที่เกษตรกรขายได้ ณ ไร่นา เดือนมิถุนายน 65 จังหวัดระยอง ราคาเฉลี่ย 106 บาท/กก. ลดลงจากเดือนที่ผ่านมาร้อยละ 3.64 จังหวัดจันทบุรี ราคาเฉลี่ย 107 บาท/กก. ลดลงจากเดือนที่ผ่านมาร้อยละ 6.14 จังหวัดตราด ราคาเฉลี่ย 110 บาท/กก. ลดลงจากเดือนที่ผ่านมาร้อยละ 1.79

ราคาทุเรียนชะนี ที่เกษตรกรขายได้ ณ ไร่นา เดือนมิถุนายน จังหวัดระยอง ราคาเฉลี่ย 60 บาท/กก. ลดลงจากเดือนที่ผ่านมาร้อยละ 11.76 จังหวัดตราด ราคาเฉลี่ย 68 บาท/กก. ลดลงจากเดือนที่ผ่านมาร้อยละ 16.05



ภาพที่ 5 แสดงราคาเฉลี่ยทุเรียนหมอนทองที่เกษตรกรขายได้เดือน เม.ย. 65 - มิ.ย. 65 (หน่วย:บาท/กก.)

เงาะ

ภาพรวมการผลิตเงาะ เนื้อที่ยืนต้น ปี 2565 รวม 3 จังหวัด 104,819 ไร่ ลดลงจากปีที่ผ่านมาร้อยละ 3.14 เนื้อที่ให้ผลรวม 3 จังหวัด 100,243 ไร่ ลดลงจากปีที่ผ่านมาร้อยละ 2.80 ผลผลิตรวม 3 จังหวัด จำนวน 216,420 ตัน เพิ่มขึ้นจากปีที่ผ่านมาร้อยละ 9.46 ผลผลิตต่อเนื้อที่ให้ผล 2,159 กิโลกรัม/ไร่ เพิ่มขึ้นจากปีที่ผ่านมาร้อยละ 12.62

ในพื้นที่ที่รับผิดชอบ สำนักงานเศรษฐกิจการเกษตรที่ 6 ประกอบด้วย จังหวัดจันทบุรี ตราด ระยอง มีเนื้อที่ยืนต้น เนื้อที่ให้ผล ผลผลิต และผลผลิตต่อเนื้อที่เก็บเกี่ยว (กก/ไร่) รายละเอียดตามตารางที่ 6

ตารางที่ 6 เงาะ : เนื้อที่ยืนต้น เนื้อที่ให้ผล ผลผลิต และผลผลิตต่อเนื้อที่เก็บเกี่ยว (กก/ไร่) ของจังหวัดภายใต้ความรับผิดชอบของ สศท.6

จังหวัด	เนื้อที่ยืนต้น (ไร่)			เนื้อที่ให้ผล (ไร่)			ผลผลิต (ตัน)			ผลผลิตต่อไร่ (ตัน)		
	ปี 2564	ปี 2565	ร้อยละ	ปี 2564	ปี 2565	ร้อยละ	ปี 2564	ปี 2565	ร้อยละ	ปี 2564	ปี 2565	ร้อยละ
3 จ.ตะวันออก	108,217	104,819	-3.14	103,134	100,243	- 2.80	197,708	216,420	9.46	1,917	2,159	12.62
จันทบุรี	50,881	49,331	-3.05	49,871	48,569	-2.61	99,179	100,062	0.89	1,989	2,060	3.57
ตราด	52,791	52,134	-1.24	48,766	48,459	-0.63	93,179	111,226	19.37	1,911	2,295	20.09
ระยอง	4,545	3,354	-26.20	4,497	3,215	-28.51	5,350	5,132	-4.07	1,190	1,596	34.12

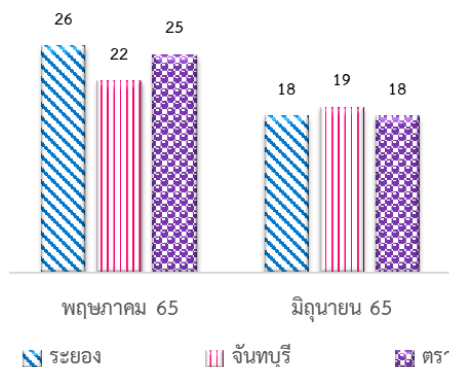
ข้อมูล ปี 2565 เป็นข้อมูลภาพถ่าย ณ วันที่ 11 เม.ย. 65

ปริมาณผลผลิตเงาะที่ออกสู่ตลาดจังหวัดระยอง จันทบุรี ตราด ตั้งแต่ต้นฤดูการ ออกสู่ตลาดแล้วประมาณ 204,866 ตัน คิดเป็นร้อยละ 94.66 ในเดือนมิถุนายน 65 ผลผลิตออกสู่ตลาดประมาณ 81,362 ตัน คิดเป็นร้อยละ 37.59

เงาะผลผลิตเริ่มออกสู่ตลาดน้อยลงแล้ว พ่อค้ารับซื้อเริ่มน้อยลง เนื่องจากไปรับซื้อทางภาคใต้ ซึ่งผลผลิตเริ่มออกสู่ตลาดแล้ว

ราคาเงาะสีทอง ที่เกษตรกรขายได้ ณ ไร่นา เดือนมิถุนายน จังหวัดตราด ราคาเฉลี่ย 13 บาท/กก. ลดลงจากเดือนที่ผ่านมาร้อยละ 31.58

ราคาเงาะโรงเรียน ที่เกษตรกรขายได้ ณ ไร่นา เดือนมิถุนายน จังหวัดระยอง ราคาเฉลี่ย 18 บาท/กก. ลดลงจากเดือนที่ผ่านมาร้อยละ 30.77 จังหวัดจันทบุรี ราคาเฉลี่ย 19 บาท/กก. ลดลงจากเดือนที่ผ่านมาร้อยละ 13.64 จังหวัดตราด ราคาเฉลี่ย 18 บาท/กก. ลดลงจากเดือนที่ผ่านมาร้อยละ 28.00



ภาพที่ 6 แสดงราคาเฉลี่ยเงาะโรงเรียนที่เกษตรกรขายได้เดือน พ.ค. 65 - มิ.ย. 65 (หน่วย:บาท/กก.)

มังคุด

ภาพรวมการผลิตมังคุด เนื้อที่ยืนต้น ปี 2565 รวม 3 จังหวัด 188,553 ไร่ ลดลงจากปีที่ผ่านมาร้อยละ 3.54 เนื้อที่ให้ผลรวม 3 จังหวัด 184,345 ไร่ ลดลงจากปีที่ผ่านมาร้อยละ 3.59 ผลผลิตรวม 3 จังหวัด จำนวน 221,847 ตัน เพิ่มขึ้นจากปีที่ผ่านมาร้อยละ 107.73 ผลผลิตต่อเนื้อที่ให้ผล รวม 3 จังหวัด 1,203 กิโลกรัม/ไร่ เพิ่มขึ้นจากปีที่ผ่านมาร้อยละ 115.21

ในพื้นที่ที่รับผิดชอบ สำนักงานเศรษฐกิจการเกษตรที่ 6 ประกอบด้วย จังหวัดจันทบุรี ตราด ระยอง มีเนื้อที่ยืนต้น เนื้อที่ให้ผล ผลผลิต และผลผลิตต่อเนื้อที่เก็บเกี่ยว (กก/ไร่) รายละเอียดตามตารางที่ 7

ตารางที่ 7 มังคุด : เนื้อที่ยืนต้น เนื้อที่ให้ผล ผลผลิต และผลผลิตต่อเนื้อที่เก็บเกี่ยว (กก/ไร่) ของจังหวัดภายใต้ความรับผิดชอบของ สศท.6

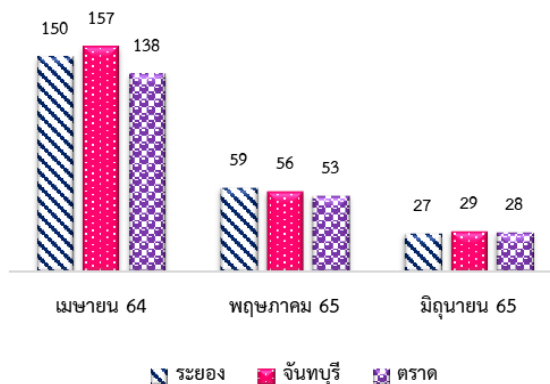
จังหวัด	เนื้อที่ยืนต้น (ไร่)			เนื้อที่ให้ผล (ไร่)			ผลผลิต (ตัน)			ผลผลิตต่อไร่ (ตัน)		
	ปี 2564	ปี 2565	ร้อยละ	ปี 2564	ปี 2565	ร้อยละ	ปี 2564	ปี 2565	ร้อยละ	ปี 2564	ปี 2565	ร้อยละ
3 จ.ตะวันออก	195,473	188,553	-3.54	191,211	184,345	-3.59	106,796	221,847	107.73	559	1,203	115.21
จันทบุรี	129,457	127,631	-1.41	127,929	126,081	-1.44	71,695	155,838	117.36	560	1,236	120.71
ตราด	39,696	39,734	0.10	37,561	37,603	0.11	22,377	46,052	105.80	596	1,225	105.54
ระยอง	26,320	21,188	-19.50	25,721	20,661	-19.67	12,724	19,957	56.85	495	966	95.15

ข้อมูล ปี 2565 เป็นข้อมูลภาพ ณ วันที่ 11 เม.ย. 65

ปริมาณผลผลิตมังคุดที่ออกสู่ตลาดจังหวัดระยอง จันทบุรี ตราด ตั้งแต่ต้นฤดูการผลิต ออกสู่ตลาดแล้ว ประมาณ 205,619 ตัน คิดเป็นร้อยละ 92.69 ในเดือนมิถุนายน 65 ผลผลิตออกสู่ตลาดประมาณ 57,474 ตัน คิดเป็นร้อยละ 25.91

ในเดือนนี้มังคุดออกสู่ตลาดน้อยลงมาก และอาจมีปัญหามังคุดที่เป็นเนื้อแก้ว ยางไหลใน เนื่องจากมีฝนตกในภาคตะวันออก

ราคามังคุดผลสุกที่เกษตรกรขายได้ ณ ไร่นา เดือนมิถุนายน จังหวัดระยอง ราคาเฉลี่ย 27 บาท/กก. ลดลงจากเดือนที่ผ่านมาร้อยละ 54.24 จังหวัดจันทบุรี ราคาเฉลี่ย 29 บาท/กก. ลดลงจากเดือนที่ผ่านมาร้อยละ 48.21 จังหวัดตราด ราคาเฉลี่ย 28 บาท/กก. ลดลงจากเดือนที่ผ่านมาร้อยละ 47.17



ภาพที่ 7 แสดงราคาเฉลี่ยมังคุดผลสุกที่เกษตรกรขายได้เดือน เม.ย. 65 - มิ.ย. 65 (หน่วย:บาท/กก.)

ลองกอง

ภาพรวมการผลิตลองกอง เนื้อที่ยืนต้น 2565 รวม 3 จังหวัด 31,800 ไร่ ลดลงจากปีที่ผ่านมาร้อยละ 9.80 เนื้อที่ให้ผลรวม 3 จังหวัด 31,738 ไร่ ลดลงจากปีที่ผ่านมาร้อยละ 9.55 ผลผลิตรวม 3 จังหวัด จำนวน 18,925 ตัน ลดลงจากปีที่ผ่านมาร้อยละ 5.75 ผลผลิตต่อเนื้อที่ให้ผล 596 กิโลกรัม/ไร่ เพิ่มขึ้นจากปีที่ผ่านมาร้อยละ 4.20

ในพื้นที่ที่รับผิดชอบ สำนักงานเศรษฐกิจการเกษตรที่ 6 ประกอบด้วย จังหวัดจันทบุรี ตราด ระยอง มีเนื้อที่ยืนต้น เนื้อที่ให้ผล ผลผลิต และผลผลิตต่อเนื้อที่เก็บเกี่ยว (กก/ไร่) รายละเอียดตามตารางที่ 8

ตารางที่ 8 ลองกอง : เนื้อที่ยืนต้น เนื้อที่ให้ผล ผลผลิต และผลผลิตต่อเนื้อที่เก็บเกี่ยว (กก/ไร่) ของจังหวัดภายใต้ความรับผิดชอบของ สศท.6

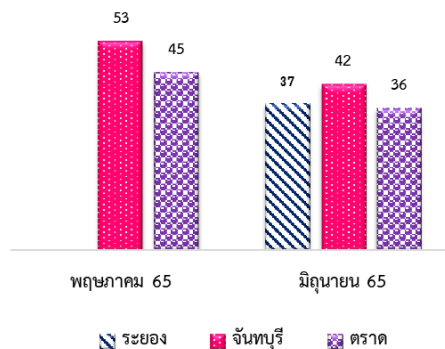
จังหวัด	เนื้อที่ยืนต้น (ไร่)			เนื้อที่ให้ผล (ไร่)			ผลผลิต (ตัน)			ผลผลิตต่อไร่ (ตัน)		
	ปี 2564	ปี 2565	ร้อยละ	ปี 2564	ปี 2565	ร้อยละ	ปี 2564	ปี 2565	ร้อยละ	ปี 2564	ปี 2565	ร้อยละ
3 จ.ตะวันออก	35,254	31,800	-9.80	35,088	31,738	- 9.55	20,080	18,925	- 5.75	572	596	4.20
จันทบุรี	25,512	24,112	-5.49	25,473	24,088	-5.44	15,263	14,001	-8.27	599	581	-3.01
ตราด	6,771	5,497	-18.82	6,751	5,490	-18.68	3,405	3,565	4.70	504	649	28.77
ระยอง	2,971	2,191	-26.25	2,864	2,160	-24.58	1,412	1,359	-3.75	493	629	27.59

ข้อมูล ปี 2565 เป็นข้อมูลภาพ ณ วันที่ 11 เม.ย. 65

ปริมาณผลผลิตลองกองที่ออกสู่ตลาดจังหวัดระยอง จันทบุรี ตราด ตั้งแต่ต้นฤดูการ ออกสู่ตลาดแล้วประมาณ 8,209 ตัน คิดเป็นร้อยละ 43.38 ในเดือนมิถุนายน 65 ผลผลิตออกสู่ตลาดประมาณ 6,452 ตัน คิดเป็นร้อยละ 34.09

เดือนนี้ลองกองออกสู่ตลาดปริมาณเพิ่มขึ้น ในเดือนกรกฎาคม ผลผลิตจะออกสู่ตลาดมากที่สุด

ราคาลองกองเบอร์ 1 ที่เกษตรกรขายได้ ณ ไร่นา เดือนมิถุนายน จังหวัดระยอง ราคาเฉลี่ย 37 บาท/กก. จังหวัดจันทบุรี ราคาเฉลี่ย 42 บาท/กก ลดลงจากสัปดาห์ที่แล้วร้อยละ 20.75 จังหวัดตราด ราคาเฉลี่ย 36 บาท/กก. ลดลงจากสัปดาห์ที่แล้วร้อยละ 20.00



ภาพที่ 8 แสดงราคาเฉลี่ยลองกองเบอร์ 1 ที่เกษตรกรขายได้เดือน พ.ค. 65 - มิ.ย. 65 (หน่วย:บาท/กก.)

ตารางราคาสินค้าเกษตรที่สำคัญ ณ ไร่นาประจำเดือน มิถุนายน 2565

ชนิดสินค้า	หน่วย	จเซเชิงพรา		ปรารี่นมี		นรนาชก		ชดบี่		รยง		สมรปรการ		จันบี่		ตราด		สรระเม้า		
		มิ.ย.	+/- (%)	มิ.ย.-65	+/- (%)	มิ.ย.-65	+/- (%)	มิ.ย.-65	+/- (%)	มิ.ย.-65	+/- (%)	มิ.ย.-65	+/- (%)	มิ.ย.-65	+/- (%)	มิ.ย.-65	+/- (%)	พ.ค.65	มิ.ย.-65	+/- (%)
ข้าวเปลือกหอมมะลิจังหวัด	เกวียน	-	-	-	-	-	-	-	-	-	-	-	-	-	-	-	-	-	-	
ข้าวเปลือกเจ้ารัง ความชื้น 14-15%	เกวียน	8,800	4.51	8,600	2.87	8,850	3.15	-	-	-	-	-	-	-	-	-	-	-	-	
ข้าวเปลือกเจ้าบารัง ความชื้น 24-25%	เกวียน	7,775	4.78	7,600	2.43	7,850	4.11	-	-	-	-	-	-	-	-	-	-	-	-	
พื้งมันสำปะหลังสดคละ	กิโลกรัม	2.60	4.00	2.45	-0.41	-	-	2.54	-1.17	2.49	-14.14	-	2.35	2.17	-	-	-	2.42	2.46	1.65
มะพร้าวผลแห้งขนาดใหญ่	ร้อยผล	1,125	-6.25	-	-	-	-	900	-6.25	1,100	-5.17	-	-	-	-	1,000	925	-	-	-
มะพร้าวผลแห้งขนาดกลาง	ร้อยผล	800	0.00	-	-	-	-	-	-	-	-	-	-	-	-	-	-	-	-	-
ปาล์้แห้งสาย นน.15 กก. ขึ้นไป	กิโลกรัม	9.39	-3.40	9.10	-5.60	-	-	9.85	-1.70	-	-	-	9.13	-10.93	9.71	9.35	-3.71	9.63	9.36	-2.80
ยางแผ่นดิบชั้น 3	กิโลกรัม	65.49	-	-	-	-	-	-	-	62.07	-	-	-	-	-	61.50	-	-	-	-
เศษยางพารา	กิโลกรัม	25.86	-0.54	-	-	-	-	25.48	1.51	26.14	1.44	-	25.75	2.18	25.38	25.97	2.32	-	-	-
น้ำยางสดคละ	กิโลกรัม	55.37	-	-	-	-	-	44.50	-8.06	44.50	-12.33	-	54.25	-	51.20	53.00	-	-	-	-
สังปะรดโรงงามผลใหญ่	กิโลกรัม	5.95	-5.10	-	-	-	-	5.95	10.80	5.95	-0.67	-	-	-	5.66	4.88	-13.78	-	-	-
โคเนื้อ ขนาดใหญ่	กิโลกรัม	-	-	-	-	-	-	49,000	-1.21	-	-	-	-	-	-	-	-	-	-	-
สุกรมี่ชีวิตพันธุ์ผสม นน.100 กก.ขึ้นไป	กิโลกรัม	116	2.65	-	-	-	-	110	3.77	110	3.77	-	-	-	-	-	-	-	-	-
โครุ่นพันธุ์เนื้อมีชีวิต (ฟาร์มอิสระ)	กิโลกรัม	-	-	-	-	-	-	45	2.27	-	-	-	-	-	-	-	-	-	-	-
โครุ่นพันธุ์เนื้อมีชีวิต (ฟาร์มประจักษ์)	กิโลกรัม	-	-	36	0.00	-	-	-	-	-	-	-	-	-	-	-	-	-	-	-
ไข่ไก่คละ	ร้อยฟอง	350	0.00	350	4.17	-	-	338	-3.43	350	0.00	-	-	-	-	-	-	-	-	-
ไข่ไก่เบอร์ 3	ร้อยฟอง	-	-	-	-	-	-	-	-	-	-	301	-9.88	-	-	-	-	-	-	-
ปลาอินชานาดใหญ่	กิโลกรัม	-	-	-	-	-	-	-	-	-	-	26	18.18	-	-	-	-	-	-	-
กุ้งขาวขนาดไม่ขนาด 51-60 ตัว/กก.	กิโลกรัม	178	0.56	-	-	-	-	-	-	-	-	180	2.27	-	-	-	-	-	-	-
กุ้งขาวขนาดไม่ขนาด 61-70 ตัว/กก.	กิโลกรัม	165	-0.60	-	-	-	-	-	-	-	-	170	-0.58	-	-	-	-	-	-	-
กุ้งขาวขนาดไม่ขนาด 71-80 ตัว/กก.	กิโลกรัม	154	-1.91	-	-	-	-	-	-	-	-	162	0.62	-	-	-	-	-	-	-
หอมทอง สดออก	กิโลกรัม	-	-	-	-	-	-	-	-	106	-3.64	-	107	-6.14	112	110	-1.79	-	-	-
หอมทอง ตกดร้งออก	กิโลกรัม	-	-	-	-	-	-	-	-	62	-17.33	-	79	0.00	84	79	-5.95	-	-	-
มันคุดคละ	กิโลกรัม	-	-	-	-	-	-	-	-	27	-54.24	-	29	-48.21	53	28	-47.17	-	-	-
มันคุดผิวมันรม	กิโลกรัม	-	-	-	-	-	-	-	-	-	-	-	-	-	-	-	-	-	-	-
พริ้มขะเหนียว	กิโลกรัม	-	-	-	-	-	-	-	-	60	-11.76	-	-	-	81	68	-16.05	-	-	-
เงาะสีทอง	กิโลกรัม	-	-	-	-	-	-	-	-	-	-	-	-	19	13	-31.58	-	-	-	-
เงาะโรงเรียน	กิโลกรัม	-	-	-	-	-	-	-	-	18	-30.77	-	19	-13.64	25	18	-28.00	-	-	-
ดองเบอร์ 1	กิโลกรัม	-	-	-	-	-	-	-	-	37	-	-	42	-20.75	45	36	-20.00	-	-	-
ดองเบอร์ 2	กิโลกรัม	-	-	-	-	-	-	-	-	25	-	-	32	-25.58	34	26	-23.53	-	-	-
ดองเบอร์ 3	กิโลกรัม	-	-	-	-	-	-	-	-	21	-16.00	-	25	-24.24	24	16	-33.33	-	-	-

ที่มา : สำนักงานเศรษฐกิจการเกษตรที่ ๖

สศก. จับมือ ABARES พัฒนาสารสนเทศการเกษตรเพื่อการพยากรณ์สินค้าเกษตร

นายฉันทานนท์ วรรณเขจร เลขาธิการสำนักงานเศรษฐกิจการเกษตร (สศก.) กระทรวงเกษตรและสหกรณ์ เปิดเผยว่า สศก. ในฐานะหน่วยงานด้านนโยบาย จัดทำ บริหารจัดการ และให้บริการข้อมูลสารสนเทศการเกษตรของประเทศ ซึ่งหนึ่งในภารกิจสำคัญ คือ การพยากรณ์ผลผลิตสินค้าเกษตร เพื่อให้ทราบถึงแนวโน้มและสถานการณ์การผลิตสินค้าเกษตร สำหรับนำไปใช้ในการจัดทำแผน เสนอแนะนโยบาย และเป็นประโยชน์ต่อเกษตรกรในการวางแผนการผลิต การตลาดให้สอดคล้องทันต่อสถานการณ์ ซึ่งปัจจุบัน สศก. ได้มีการจัดทำข้อมูลพยากรณ์ผลผลิตสินค้าเกษตร ระดับจังหวัด รวม 24 ชนิด ประกอบด้วย ข้าวนาปี ข้าวนาปรัง ข้าวโพดเลี้ยงสัตว์ ถั่วเหลือง สับปะรดโรงงาน (ปัตตาเวีย) มันสำปะหลังโรงงาน กาแฟ มะพร้าวผลแก่ ปาล์มน้ำมัน ยางพารา ลำไย ลิ้นจี่ ทุเรียน มังคุด เงาะ ลองกอง กระเทียม หอมแดง หอมหัวใหญ่ มันฝรั่ง กุ้งขาวแวนนาไม กุ้งกุลาดำ ปลานิล ปลาดุก โดยมีรายละเอียดผลผลิตต่อเนื้อที่เพาะปลูกและผลผลิตต่อเนื้อที่ให้ผล ซึ่งเป็น การพยากรณ์ผลผลิตทั้งปี และปรับค่าพยากรณ์ตามสถานการณ์การผลิตทุกๆ 3 เดือนได้แก่ เนื้อที่เพาะปลูกเนื้อที่เก็บเกี่ยวหรือเนื้อที่ให้ผลผลิต

สำหรับเทคนิควิธีการพยากรณ์ สศก. ใช้แบบจำลองทางสถิติ ซึ่งจะแสดงความสัมพันธ์เชิงเศรษฐศาสตร์ระหว่างตัวแปรที่มีผลกระทบต่อการเพิ่มขึ้นหรือลดลงของเนื้อที่เพาะปลูกและผลผลิตต่อไร่ เช่น ปริมาณน้ำฝน อุณหภูมิ น้ำเขื่อน ราคาที่เกษตรกรขายได้ ราคาปัจจัยการผลิต เป็นต้น ร่วมกับการสำรวจภาวะการผลิตในแหล่งผลิตสำคัญ (RRA) โดยวิธีการสัมภาษณ์เกษตรกรหรือผู้รู้ที่อยู่ในพื้นที่ เพื่อนำมาประกอบการวิเคราะห์ค่าพยากรณ์ให้ใกล้เคียงกับสถานการณ์จริงมากขึ้น นอกจากนี้ ยังได้บูรณาการร่วมกับหน่วยงานภายใต้กระทรวงเกษตรและสหกรณ์ อาทิ กรมส่งเสริมการเกษตร การยางแห่งประเทศไทย กรมประมง กรมปศุสัตว์ กรมวิชาการ กรมการข้าว กรมชลประทาน ในรูปของ คณะกรรมการ เพื่อพิจารณาข้อมูลพยากรณ์ร่วมกัน ก่อนเผยแพร่สู่สาธารณชนล่าสุด สศก. ได้ร่วมกับ กบชนาการแห่งประเทศไทย สำนักงานพัฒนาเทคโนโลยีอวกาศและภูมิสารสนเทศ (องค์การมหาชน) หรือ GISTDA และ สถาบันสารสนเทศทรัพยากรน้ำ พัฒนาแบบจำลองเพื่อการพยากรณ์ผลผลิตสินค้าเกษตร โดยใช้ Machine Learning หรือเทคโนโลยีด้าน AI (Artificial Intelligence) นอกจากนี้ สศก. ยังได้ศึกษาวิธีการพยากรณ์ของหน่วยงานอื่นๆ รวมทั้งมีโครงการความร่วมมือในการแลกเปลี่ยนความรู้กับ Bureau of Agricultural and Resource Economics and Science (ABARES) ซึ่งเป็นหน่วยงานวิจัยอิสระมีหน้าที่ให้ข้อมูล การวิจัย การวิเคราะห์และข้อเสนอแนะนโยบาย ให้แก่กระทรวงเกษตร น้ำ และสิ่งแวดล้อม และหน่วยงานอื่นๆ ของรัฐบาลออสเตรเลีย โดย ABARES ใช้แบบจำลอง Machine Learning เพื่อการพยากรณ์ผลผลิตและรายได้ การใช้ปัจจัยการผลิต ต้นทุนการผลิต ผลตอบแทน รวมถึงการเปลี่ยนแปลงผลผลิตคงคลัง (Change in stock) ในระดับฟาร์ม ภูมิภาค และประเทศ โดยพิจารณาจากสภาพภูมิอากาศ ราคาปัจจัยการผลิต และราคาสินค้าเกษตร อีกทั้งยังสามารถนำแบบจำลองมาใช้ในการประเมินผลกระทบของการเปลี่ยนแปลงสภาพภูมิอากาศในปัจจุบันและอนาคตที่อาจเกิดขึ้นต่อความสามารถในการทำกำไรของฟาร์ม อีกทั้งยังสามารถใช้ค่าพยากรณ์ในการจัดทำตัวชี้วัดความเสี่ยงจากภัยแล้งและความอ่อนไหวต่อการเปลี่ยนแปลงสภาพอากาศได้อีกด้วย

ด้านนายวินิต อธิสุข รองเลขาธิการ สศก. กล่าวว่า จากความร่วมมือดังกล่าว สศก. จึงได้จัดการประชุมสนทนาแลกเปลี่ยนเรียนรู้ เรื่อง The potential of machine learning ร่วมกับ ABARES เมื่อวันที่ 6 พฤษภาคม 2565 ในการพัฒนางานด้านสารสนเทศการเกษตร และการประยุกต์ใช้ Machine Learning เพื่อการพยากรณ์สินค้าเกษตร โดยได้รับเกียรติจาก Dr. Neal Hughes เป็นวิทยากรบรรยายเกี่ยวกับการพัฒนาแบบจำลองเพื่อการพยากรณ์ด้านการเกษตร ของ ABARES ซึ่ง สศก. จะนำมาใช้ประโยชน์ในการพยากรณ์ข้อมูลปริมาณการผลิตสินค้าเกษตร ทั้งในระดับจังหวัด ระดับภาค และระดับประเทศ ซึ่งวิเคราะห์จากปัจจัยสภาพภูมิอากาศ ค่าพยากรณ์น้ำฝน ดัชนีอุณหภูมิที่ผิวน้ำทะเล ราคาสินค้าเกษตร ข้อมูลสถิติการเพาะปลูก ธรรมชาติพืชพรรณ และผลการแปลสภาพภาพถ่ายดาวเทียม

อย่างไรก็ตาม ปัจจุบันเกษตรกรไทย ส่วนใหญ่เป็นรายย่อย ทำเกษตรเชิงเดี่ยว การเข้าถึงข้อมูลมีน้อย พึ่งพานโยบายภาครัฐ ซึ่งยังแตกต่างจากเกษตรกรออสเตรเลีย ที่มีเนื้อที่ถือครองทางการเกษตรขนาดใหญ่ ทำการผลิตเชิงพาณิชย์ และมีความเข้าใจและประยุกต์ใช้ข้อมูลเพื่อประกอบการผลิตสินค้าและการค้าของตนเองมากกว่า ดังนั้น การพัฒนาแบบจำลองของ สศก. จึงต้องการข้อมูลปริมาณที่มากกว่า และอาจต้องเพิ่มเติมข้อมูลด้านการเปลี่ยนแปลงราคาปัจจัยการผลิต เช่น ปุ๋ย สารเคมี น้ำมันเชื้อเพลิง ที่มีแนวโน้มสูงขึ้นอย่างต่อเนื่อง โดย สศก. จะจัดกิจกรรมสนทนาแลกเปลี่ยนเรียนรู้ เพื่อขอข้อเสนอแนะจากผู้เชี่ยวชาญของ ABARES อย่างต่อเนื่อง และจะนำเสนอความก้าวหน้าในการพัฒนาแบบจำลอง และเร่งพัฒนาบุคลากร นักวิชาการ เพื่อเสริมสร้างความรู้ความเข้าใจเกี่ยวกับเทคโนโลยีใหม่ๆ ต่อไป สำหรับท่านสนใจขอรับบริการข้อมูลด้านสารสนเทศการเกษตร สามารถติดต่อขอรับบริการได้ที่ ส่วนปฏิบัติการข้อมูลการเกษตร ศูนย์สารสนเทศการเกษตร โทร. 0 2561 2870 ในวันและเวลาราชการ หรือ e mail : prcai@oae.go.th