



ข่าวเศรษฐกิจการเกษตร

สำนักงานเศรษฐกิจการเกษตรที่ 6 จังหวัดชลบุรี

สำนักงานเศรษฐกิจการเกษตร กระทรวงเกษตรและสหกรณ์

เลขที่ 184/9 ม.8 ตำบลทุ่งสุขลา อำเภอสัตร์ราชา จังหวัดชลบุรี 20230 โทรศัพท์/โทรสาร 0-3835-2435, 0-3835-1261
ปีที่ 21 ฉบับที่ 6 ประจำเดือน เมษายน 2565 <http://www.zone6.oae.go.th> E-mail : zone6@oae.go.th

ในเขตพื้นที่รับผิดชอบ จังหวัดชลบุรี ระยอง จันทบุรี ตราด สระแก้ว ปราจีนบุรี นครนายก ฉะเชิงเทรา และสมุทรปราการ




OAE Application
แอปพลิเคชันสำนักงานเศรษฐกิจการเกษตร
โดยสำนักงานเศรษฐกิจการเกษตร

ฟาร์ม D
แอปพลิเคชัน "ฟาร์ม D" มีความหมาย คือ การออกแบบฟาร์ม
FARM จะสามารถออกแบบฟาร์มด้วยตัวเกษตรกรเองโดยใช้
แอปพลิเคชัน "ฟาร์ม D"

คำขวัญ : รวมใจเป็นหนึ่ง เข้าถึงปัญหา สร้างแนวทางพัฒนา นำพาเกษตรไทย



ใช้ในราชการสำนักงานเศรษฐกิจการเกษตร

กรุณาส่ง

ชำระค่าฝากส่งเป็นรายเดือน
ใบอนุญาตที่ 4/2558
ปณฝ.ทุ่งสุขลา

นางศศิญา ปานตัน
ผู้อำนวยการสำนักงานเศรษฐกิจการเกษตรที่ 6

เลขที่ 184/9 ม.8 ตำบลทุ่งสุขลา อำเภอสัตร์ราชา จังหวัดชลบุรี 20230 โทร./โทรสาร 0-3835-2435, 0-3835-1261

บรรณาธิการแถลง

เดือนเมษายน 2565 เป็นเดือนที่มีวันหยุดราชการหลายวัน เช่น วันสงกรานต์ และวันสำคัญของไทยอีกวัน คือวันจักรี ตรงกับวันที่ 6 เมษายน ของทุกปี เป็นวันที่พระบาทสมเด็จพระพุทธยอดฟ้าจุฬาโลกมหาราช รัชกาลที่ 1 แห่งราชวงศ์จักรี เสด็จปราบดาภิเษก ขึ้นครองราชย์ เป็นปฐมบรมกษัตริย์แห่งราชวงศ์จักรี และทรงสถาปนากรุงเทพมหานครบรรพตโกสินทร์ฯ เป็นเมืองหลวงแห่งใหม่ ในวันที่ 6 เมษายน 2325 ซึ่งทำให้กรุงเทพมหานครบรรพตโกสินทร์ฯ มีอายุครบ 240 ปีมาแล้ว ในปี 2565 นี้

ประเด็นที่สำคัญ	หน้า
บรรณาธิการแถลง	2
ภาวะการผลิต และราคาสินค้าเกษตรที่สำคัญ	
- ปาล์มน้ำมัน	3
- ข้าว	4
- มันสำปะหลัง	5
- สับปะรดโรงงาน	6
- ทูเรียน	7
- เงาะ	8
- มังคุด	9
- ลองกอง	10
ตารางราคาสินค้าเกษตรที่สำคัญ ณ ไรนา	11
ข่าวประชาสัมพันธ์	12

ที่ปรึกษา : นางศศิญา ปานตัน
 บรรณาธิการ : นางติณณา คัญใหญ่
 ผู้ช่วยบรรณาธิการ: นางสาวสุนามภรณ์ ไทยวัน
 นางสาวณัฐพลิน น่วมโพธิ์
 กองบรรณาธิการ : ส่วนสารสนเทศการเกษตร
 เจ้าของ : สำนักงานเศรษฐกิจการเกษตรที่ 6 ชลบุรี
 เลขที่ 184/9 หมู่ 8 ตำบลทุ่งสุขลา อำเภอศรีราชา
 จังหวัดชลบุรี
 โทรศัพท์/โทรสาร 0-3835-2435, 0-3835-1261
 E-mail : zone6@oae.go.th

ปาล์มน้ำมัน

ภาพรวมการผลิต เนื้อที่ให้ผลรวมทั้งประเทศปี 2565 จำนวน 6,118,117 ไร่ เพิ่มขึ้นจากปีที่ผ่านมาร้อยละ 2.03 ผลผลิตรวมทั้งประเทศจำนวน 17,594,169 ตัน เพิ่มขึ้นจากปีที่ผ่านมาร้อยละ 4.76 ผลผลิตต่อเนื้อที่ให้ผล 2,843 กิโลกรัม/ไร่ เพิ่มขึ้นจากปีที่ผ่านมาร้อยละ 2.68 ต้นทุนการผลิตปาล์มน้ำมันทั้งประเทศ ปี 2565 อยู่ที่ 3.52 บาท/กิโลกรัม (ณ ผลผลิต 2,844.80 กก./ไร่) ต้นทุนภาคกลางปี 2565 อยู่ที่ 3.67 บาท/กิโลกรัม (ณ ผลผลิต 2,395.37 กก./ไร่)

ในพื้นที่ที่รับผิดชอบ สำนักงานเศรษฐกิจการเกษตรที่ 6(สศท.6) ประกอบด้วย จังหวัดนครนายก ปราจีนบุรี ฉะเชิงเทรา สระแก้ว จันทบุรี ตราด ระยอง ชลบุรี สมุทรปราการ มีเนื้อที่ให้ผล ผลผลิต และผลผลิตต่อเนื้อที่ให้ผล (กก./ไร่) รายละเอียดตามตารางที่ 1

ตารางที่ 1 ปาล์มน้ำมัน : เนื้อที่ให้ผล ผลผลิต และผลผลิตต่อเนื้อที่ให้ผล (กก./ไร่) ของจังหวัดภายใต้ความรับผิดชอบของ สศท.6

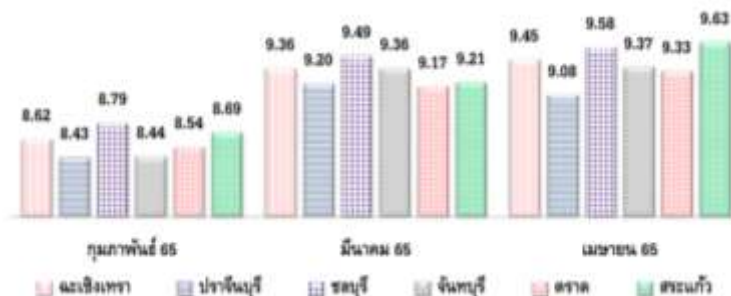
ภาค/จังหวัด	เนื้อที่ให้ผล (ไร่)			ผลผลิต (ตัน)			ผลผลิตต่อเนื้อที่ให้ผล (กก./ไร่)		
	ปี 2564	ปี 2565	% +/-	ปี 2564	ปี 2565	% +/-	ปี 2564	ปี 2565	% +/-
ประเทศ	6,065,040	6,188,117	2.03	16,794,621	17,594,169	4.76	2,769	2,843	2.68
รวม 9 จังหวัด	329,862	329,663	-0.06	779,703	803,259	3.02	2,364	2,437	3.08
นครนายก	4,353	4,382	0.67	9,311	9,479	1.80	2,139	2,163	1.13
ปราจีนบุรี	18,012	18,552	3.00	35,340	37,456	5.99	1,962	2,019	2.90
ฉะเชิงเทรา	36,557	37,331	2.12	66,095	68,801	4.09	1,808	1,843	1.94
สระแก้ว	40,442	41,302	2.13	84,402	88,262	4.57	2,087	2,137	2.40
จันทบุรี	23,617	25,198	6.69	46,644	50,825	8.96	1,975	2,017	2.13
ตราด	64,281	63,954	-0.51	165,074	169,734	2.82	2,568	2,654	3.35
ระยอง	32,734	32,132	-1.84	77,481	77,149	-0.43	2,367	2,401	1.44
ชลบุรี	109,776	106,722	-2.78	295,188	301,383	2.10	2,689	2,824	5.02
สมุทรปราการ	90	90	0.00	168	170	1.19	1,872	1,889	0.90

ข้อมูล ปี 2565 เป็นข้อมูลพยากรณ์ ณ 7 ก.พ. 65

ราคาที่เกษตรกรขายได้ ณ ไร่นา ราคาปาล์มน้ำมันทั้งทะเลชาย น้ำหนัก 15 กก.ขึ้นไป เดือนเมษายน 2565 ของจังหวัดฉะเชิงเทรา ราคาเฉลี่ย 9.45 บาท/กก.ปรับตัวเพิ่มขึ้นจากเดือนที่ผ่านมาร้อยละ 0.96 จังหวัดปราจีนบุรี ราคาเฉลี่ย 9.08 บาท/กก.ปรับตัวลดลงจากเดือนที่ผ่านมาร้อยละ 1.30 จังหวัดชลบุรี ราคาเฉลี่ย 9.58 บาท/กก.ปรับตัวเพิ่มขึ้นจากเดือนที่ผ่านมาร้อยละ 0.95 จังหวัดจันทบุรี ราคาเฉลี่ย 9.37 บาท/กก.ปรับตัวเพิ่มขึ้นจากเดือนที่ผ่านมาร้อยละ 0.11 จังหวัดตราด ราคาเฉลี่ย 9.33 บาท/กก.ปรับตัวเพิ่มขึ้นจากเดือนที่ผ่านมาร้อยละ 1.74 จังหวัดสระแก้ว ราคาเฉลี่ย 9.63 บาท/กก.ปรับตัวเพิ่มขึ้นจากเดือนที่ผ่านมาร้อยละ 4.56

สถานการณ์ในต่างประเทศ อินโดนีเซียออกมาตรการห้ามส่งออกน้ำมันปาล์ม เพื่อป้องกันการขาดแคลนน้ำมันปาล์มภายในประเทศ ส่งผลให้ราคาอาหารและราคาสินค้าในตลาดโลกปรับตัวสูงขึ้น โดยดัชนีราคาอาหารของ FAO ได้สูงขึ้นร้อยละ 33.60 จากเดือนมีนาคม 2564

สถานการณ์ปาล์มน้ำมันภาคตะวันออก ในเดือนนี้ โดยภาพรวมราคาปรับตัวเพิ่มขึ้นจากเดือนที่ผ่านมา เนื่องจากผลผลิตปาล์มน้ำมันน้อย ผู้ประกอบการยังคงต้องการผลผลิตอย่างต่อเนื่อง โดยภาพรวมแสดงราคาเปรียบเทียบเดือนเมษายน 65 ทยอยเฉลี่ยดังภาพที่ 1



ภาพที่ 1 แสดงราคาปาล์มน้ำมันทั้งทะเลชายเฉลี่ยที่เกษตรกรขายได้เดือน ก.พ. 65 - เม.ย. 65 (หน่วย:บาท/กก.)

ข้าว

ภาพรวมการผลิตข้าวนาปรัง 2564/65 มีเนื้อที่เก็บเกี่ยวทั้งประเทศจำนวน 10,081,093 ไร่ เพิ่มขึ้นจากปีที่ผ่านมาร้อยละ 25.32 ผลผลิตรวมทั้งประเทศจำนวน 6,529,403 ตัน เพิ่มขึ้นจากปีที่ผ่านมาร้อยละ 22.95 ผลผลิตต่อเนื้อที่เก็บเกี่ยว 648 กิโลกรัม/ไร่ เพิ่มขึ้นจากปีที่ผ่านมาร้อยละ 1.41 ต้นทุนการผลิตข้าวเจ้าหน้าปีเฉลี่ยทั้งประเทศ ปี 2565 อยู่ที่ 8,175 บาท/ตัน (ณ ผลผลิต 649.42 กก./ไร่) ต้นทุนการผลิตข้าวเจ้าหน้าปีภาคกลางอยู่ที่ 7,964.00 บาท/ตัน (ณ ผลผลิต 790.74 กก./ไร่)

ในพื้นที่ที่รับผิดชอบ สำนักงานเศรษฐกิจการเกษตรที่ 6 ประกอบด้วย จังหวัดนครนายก ปราจีนบุรี ฉะเชิงเทรา สระแก้ว ตราด ระยอง ชลบุรี และสมุทรปราการ มีเนื้อที่เพาะปลูก เนื้อที่เก็บเกี่ยว ผลผลิต และผลผลิตต่อเนื้อที่เก็บเกี่ยว รายละเอียดตามตารางที่ 2

ตารางที่ 2 ข้าวนาปรัง : เนื้อที่เพาะปลูก เนื้อที่เก็บเกี่ยว ผลผลิต และผลผลิตต่อไร่ ของจังหวัดภายใต้ความรับผิดชอบของ สศท6

ภาค/จังหวัด	เนื้อที่เพาะปลูก (ไร่)			เนื้อที่เก็บเกี่ยว (ไร่)			ผลผลิต (ตัน)			ผลผลิตต่อเนื้อที่เก็บเกี่ยว (กก./ไร่)		
	ปี 2563/64	ปี 2564/65	% +/-	ปี 2563/64	ปี 2564/65	% +/-	ปี 2563/64	ปี 2564/65	% +/-	ปี 2563/64	ปี 2564/65	% +/-
ประเทศ	8,342,709	11,231,000	34.62	8,037,141	10,072,093	25.32	5,310,446	6,529,403	22.95	661	648	-1.89
รวม 8 จังหวัด	685,076	744,130	8.62	680,208	816,796	20.08	443,431	542,878	22.43	652	665	1.95
นครนายก	154,699	168,120	8.68	153,577	159,484	3.85	99,588	104,443	4.88	648	655	0.99
ปราจีนบุรี	122,452	163,040	33.15	121,432	168,650	38.88	75,741	107,403	41.80	624	637	2.10
ฉะเชิงเทรา	319,321	340,880	6.75	317,350	383,642	20.89	211,708	261,687	23.61	667	682	2.25
สระแก้ว	32,032	23,310	-27.23	31,837	32,106	0.84	20,037	20,324	1.43	629	633	0.58
ตราด	2,573	2,670	3.77	2,559	2,656	3.79	1,433	1,493	4.19	560	562	0.38
ระยอง	3,256	3,590	10.26	3,244	3,318	2.28	1,732	1,802	4.04	534	543	1.72
ชลบุรี	33,696	27,280	-19.04	33,317	49,332	48.07	21,965	33,427	52.18	659	678	2.78
สมุทรปราการ	17,047	15,240	-10.60	16,892	17,608	4.24	11,227	12,299	9.55	665	698	5.09

ข้อมูล ปี 2564/65 เป็นข้อมูลพยากรณ์ ณ 7 ก.พ. 65

ราคาที่เกษตรกรขายได้ ณ ไร่นา ราคาข้าวเปลือกเจ้าหอมมะลิ 105 เดือนเมษายน 2564 จังหวัดสระแก้ว ราคาเฉลี่ย 9,933 บาท ปรับตัวเพิ่มขึ้นจากเดือนที่ผ่านมาร้อยละ 1.36 ข้าวเปลือกเจ้าหน้าปีความชื้น 14-15% เดือนเมษายน 2564 ของ จังหวัดฉะเชิงเทรา ราคาเฉลี่ย 8,300 บาท/ตัน จังหวัดปราจีนบุรี ราคาเฉลี่ย 8,200 บาท/ตัน จังหวัดนครนายก ราคาเฉลี่ย 8,200 บาท/ตัน สถานการณ์ข้าวในพื้นที่ภาคตะวันออก โดยทั่วไปราคาเป็นตามความต้องการของตลาด

มันสำปะหลัง

ภาพรวมการผลิตมันสำปะหลัง เนื้อที่เก็บเกี่ยว ปี 2565 รวมทั้งประเทศจำนวน 10,179,307 ไร่ เพิ่มขึ้นจากปีที่ผ่านมาร้อยละ 6.73 ผลผลิตรวมทั้งประเทศจำนวน 34,690,879 ตัน ลดลงจากปีที่ผ่านมาร้อยละ 1.15 ผลผลิตต่อเนื้อที่เก็บเกี่ยว 3,408 กิโลกรัม/ไร่ เพิ่มขึ้นจากปีที่ผ่านมาร้อยละ 1.05 ต้นทุนการผลิตหัวมันสำปะหลังสดคละทั้งประเทศ ปี 2565 อยู่ที่ 1.87 บาท/กิโลกรัม (ณ ผลผลิต 3,399.79 กก./ไร่) ต้นทุนการผลิตมันสำปะหลังสดคละ ภาคกลาง อยู่ที่ 1.92 บาท/กิโลกรัม (ณ ผลผลิต 3,498.07 กก./ไร่)

ในพื้นที่ที่รับผิดชอบ สำนักงานเศรษฐกิจการเกษตรที่ 6 ประกอบด้วย จังหวัด นครนายก ปราจีนบุรี ฉะเชิงเทรา สระแก้ว จันทบุรี ระยอง ชลบุรี มีเนื้อที่เก็บเกี่ยว ผลผลิต และผลผลิตต่อเนื้อที่เก็บเกี่ยว (กก/ไร่) รายละเอียดตามตารางที่ 3

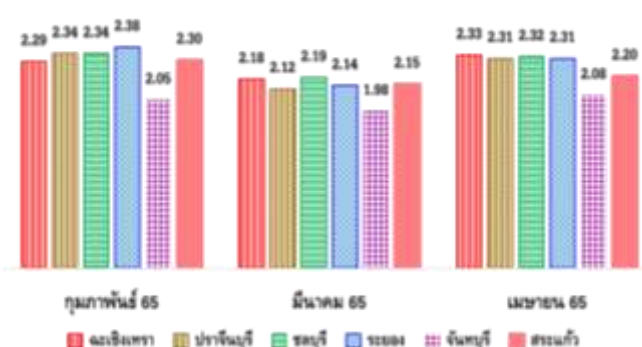
ตารางที่ 3 มันสำปะหลัง : เนื้อที่เก็บเกี่ยว ผลผลิต และผลผลิตต่อเนื้อที่เก็บเกี่ยว (กก/ไร่) ของจังหวัดภายใต้ความรับผิดชอบของ สศท.6

ภาค/จังหวัด	เนื้อที่เก็บเกี่ยว (ไร่)			ผลผลิต (ตัน)			ผลผลิตต่อเนื้อที่เก็บเกี่ยว (กก./ไร่)		
	ปี 2564	ปี 2565	% +/-	ปี 2564	ปี 2565	% +/-	ปี 2564	ปี 2565	% +/-
ประเทศ	10,406,314	10,179,307	-2.18	35,094,485	34,690,879	-1.15	3,372	3,408	1.05
รวม 7 จังหวัด	832,854	787,547	-5.44	3,007,944	2,927,353	-2.68	3,612	3,717	2.92
นครนายก	376	387	2.93	1,288	1,363	5.82	3,426	3,523	2.83
ปราจีนบุรี	109,099	105,965	-2.87	396,622	396,097	-0.13	3,635	3,738	2.83
ฉะเชิงเทรา	209,432	204,631	-2.29	760,895	748,949	-1.57	3,633	3,660	0.74
สระแก้ว	319,258	285,313	-10.63	1,084,232	993,460	-8.37	3,396	3,482	2.53
จันทบุรี	9,789	9,035	-7.70	33,451	31,379	-6.19	3,417	3,473	1.64
ระยอง	36,931	35,341	-4.31	150,008	149,952	-0.04	4,062	4,243	4.46
ชลบุรี	147,969	146,875	-0.74	581,448	606,153	4.25	3,930	4,127	5.01

ข้อมูล ปี 2565 เป็นข้อมูลพยากรณ์ ณ 7 ก.พ. 65

ราคาที่เกษตรกรขายได้ ณ ไร่นา ราคาหัวมันสำปะหลังสดคละ เดือนเมษายน 2564 ของ จังหวัดฉะเชิงเทรา ราคาเฉลี่ย 2.33 บาท/กก.ปรับตัวเพิ่มขึ้นจากเดือนที่ผ่านมา ร้อยละ 6.88 จังหวัดปราจีนบุรี ราคาเฉลี่ย 2.31 บาท/กก.ปรับตัวเพิ่มขึ้นจากเดือนที่ผ่านมา ร้อยละ 8.96 จังหวัดชลบุรี ราคาเฉลี่ย 2.32 บาท/กก.ปรับตัวเพิ่มขึ้นจากเดือนที่ผ่านมา ร้อยละ 5.94 จังหวัดระยอง ราคาเฉลี่ย 2.31 บาท/กก.ปรับตัวเพิ่มขึ้นจากเดือนที่ผ่านมา ร้อยละ 7.94 จังหวัดจันทบุรี ราคาเฉลี่ย 2.08 บาท/กก.ปรับตัวเพิ่มขึ้นเดือนที่ผ่านมา ร้อยละ 5.05 จังหวัดสระแก้ว ราคาเฉลี่ย 2.20 บาท/กก.ปรับตัวเพิ่มขึ้นจากเดือนที่ผ่านมา ร้อยละ 2.33

ในช่วงเดือนนี้หัวมันสำปะหลังออกสู่ตลาดเพิ่มขึ้น เป็นช่วงฤดูการเก็บเกี่ยว หัวมันสำปะหลังออกสู่ตลาดมาก และมีฝนตกในหลายพื้นที่ ราคามันสำปะหลังยังอยู่ในเกณฑ์ที่ดี และยังเป็นที่ต้องการของผู้ประกอบการ สำหรับลานมันเส้นและโรงงานแป้งมันสำปะหลังส่วนใหญ่เปิดดำเนินการ โดยภาพรวมแสดงราคาเปรียบเทียบเดือนเมษายน 64 รายละเอียดดังภาพที่ 3



ภาพที่ 2 แสดงราคามันสำปะหลังสดคละเฉลี่ยที่เกษตรกรขายได้เดือน ก.พ. 65 - เม.ย. 65 หน่วย:บาท/กก.)

สับปะรดโรงงาน

ภาพรวมการผลิตสับปะรดโรงงาน เนื้อที่เก็บเกี่ยว ปี 2565 รวมทั้งประเทศจำนวน 471,531 ไร่ เพิ่มขึ้นจากปีที่ผ่านมาร้อยละ 0.74 ผลผลิตรวมทั้งประเทศจำนวน 1,844,625 ตัน เพิ่มขึ้นจากปีที่ผ่านมาร้อยละ 2.61 ผลผลิตต่อเนื้อที่ให้ผล 3,912 กิโลกรัม/ไร่ เพิ่มขึ้นจากปีที่ผ่านมาร้อยละ 1.85 ต้นทุนการผลิตสับปะรดโรงงานทั่วประเทศ ปี 2565 อยู่ที่ 4.02 บาท/กิโลกรัม (ณ ผลผลิต 3,873.63 กก./ไร่) ต้นทุนการผลิตสับปะรดโรงงาน ภาคกลางอยู่ที่ 4.10 บาท/กิโลกรัม (ณ ผลผลิต 4,026.61 กก./ไร่)

ในพื้นที่ที่รับผิดชอบ สำนักงานเศรษฐกิจการเกษตรที่ 6 ประกอบด้วย จังหวัดฉะเชิงเทรา จันทบุรี ตราด ระยอง ชลบุรี มีเนื้อที่เก็บเกี่ยว ผลผลิต และผลผลิตต่อเนื้อที่เก็บเกี่ยว (กก./ไร่) รายละเอียดตามตารางที่ 4

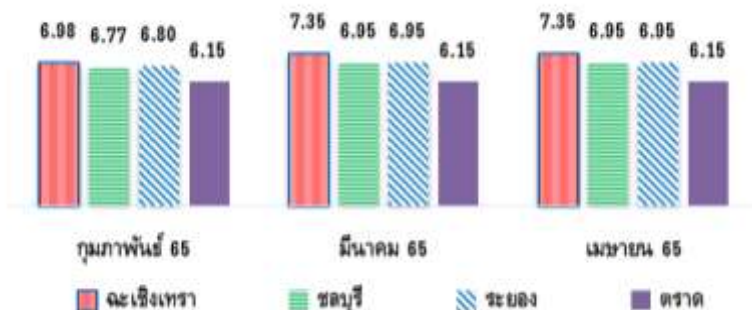
ตารางที่ 4 สับปะรด: เนื้อที่เก็บเกี่ยว ผลผลิต และผลผลิตต่อเนื้อที่เก็บเกี่ยว (กก./ไร่) ของจังหวัดภายใต้ความรับผิดชอบของ สศท.6

ภาค/จังหวัด	เนื้อที่เก็บเกี่ยว (ไร่)			ผลผลิต (ตัน)			ผลผลิตต่อเนื้อที่เก็บเกี่ยว (กก./ไร่)		
	ปี 2564	ปี 2565	% + -	ปี 2564	ปี 2565	% + -	ปี 2564	ปี 2565	% + -
ประเทศ	468,084	471,531	0.74	1,797,783	1,844,625	2.61	3,841	3,912	1.85
รวม 5 จังหวัด	55,076	53,083	-3.62	308,993	297,474	-3.73	5,610	5,604	-0.11
ฉะเชิงเทรา	7,395	7,642	3.34	39,475	39,392	-0.21	5,338	5,155	-3.43
จันทบุรี	510	400	-21.57	1,945	1,484	-23.70	3,814	3,710	-2.73
ตราด	4,244	2,886	-32.00	13,426	9,595	-28.53	3,164	3,325	5.09
ระยอง	23,517	22,818	-2.97	138,756	133,086	-4.09	5,900	5,833	-1.14
ชลบุรี	19,410	19,337	-0.38	115,391	113,917	-1.28	5,945	5,891	-0.91

ข้อมูล ปี 2564 เป็นข้อมูลพยากรณ์ ณ วันที่ 7 ก.พ. 65

ราคาที่เกษตรกรขายได้ ณ ไร่นา ราคาสับปะรดโรงงานผลใหญ่คณะที่เกษตรกรขายได้ ณ ไร่นา เดือนเมษายน 2564 ของ จังหวัดฉะเชิงเทรา ราคาเฉลี่ย 7.35 บาท/กก. ทรงตัวจากเดือนที่ผ่านมา จังหวัดชลบุรี ราคาเฉลี่ย 6.95 บาท/กก. ทรงตัวจากเดือนที่ผ่านมา จังหวัดระยอง ราคาเฉลี่ย 6.95 บาท/กก. ทรงตัวจากเดือนที่ผ่านมา จังหวัดตราด ราคาเฉลี่ย 6.15 บาท/กก. ทรงตัวจากเดือนที่ผ่านมา

ในช่วงเดือนนี้โดยภาพรวมผลผลิตออกสู่ตลาดเพิ่มขึ้น และเป็นช่วงที่ไม้ผลเงาะ ทุเรียน มังคุด เริ่มออกสู่ตลาด ราคาสับปะรดอาจมีแนวโน้มที่จะปรับลดลงได้ โดยภาพรวมแสดงราคาเปรียบเทียบเดือนเมษายน 64 รายละเอียดดังภาพที่ 4



ภาพที่ 3 แสดงราคาสับปะรดโรงงานผลใหญ่คณะที่เกษตรกรขายได้เดือน ก.พ. 65 - เม.ย. 65 (หน่วย:บาท/กก.)

ทุเรียน

ภาพรวมการผลิตทุเรียน เนื้อที่ให้ผล ปี 2565 รวม 3 จังหวัด 335,278 ไร่ เพิ่มขึ้นจากปีที่ผ่านมาร้อยละ 4.78 ผลผลิตรวม 3 จังหวัด จำนวน 732,336 ตัน เพิ่มขึ้นจากปีที่ผ่านมาร้อยละ 26.42 ผลผลิตต่อเนื้อที่ให้ผล 2,184 กิโลกรัม/ไร่ เพิ่มขึ้นจากปีที่ผ่านมาร้อยละ 20.60

ในพื้นที่ที่รับผิดชอบ สำนักงานเศรษฐกิจการเกษตรที่ 6 ประกอบด้วย จังหวัดจันทบุรี ตราด ระยอง มีเนื้อที่ยืนต้น เนื้อที่ให้ผล ผลผลิต และผลผลิตต่อเนื้อที่เก็บเกี่ยว (กก/ไร่) รายละเอียดตามตารางที่ 5

ตารางที่ 5 ทุเรียน : เนื้อที่ยืนต้น เนื้อที่ให้ผล ผลผลิต และผลผลิตต่อเนื้อที่เก็บเกี่ยว (กก/ไร่) ของจังหวัดภายใต้ความรับผิดชอบของ สศท.6

จังหวัด	เนื้อที่ยืนต้น (ไร่)			เนื้อที่ให้ผล (ไร่)			ผลผลิต (ตัน)			ผลผลิตต่อไร่ (ตัน)		
	ปี 2564	ปี 2565	ร้อยละ	ปี 2564	ปี 2565	ร้อยละ	ปี 2564	ปี 2565	ร้อยละ	ปี 2564	ปี 2565	ร้อยละ
3 จ.ตะวันออก	449,810	512,947	14.04	319,948	335,278	4.79	579,281	732,330	26.42	1,811	2,184	20.60
จันทบุรี	289,577	320,494	10.68	219,340	227,002	3.49	402,357	496,760	23.46	1,834	2,188	19.30
ตราด	59,199	74,700	26.18	32,053	37,172	15.97	56,844	86,336	51.88	1,773	2,323	31.02
ระยอง	101,034	117,753	16.55	68,555	71,104	3.72	120,080	149,234	24.28	1,752	2,099	19.81

ข้อมูล ปี 2565 เป็นข้อมูลเฉพาะ ณ วันที่ 11 เม.ย. 65

ปริมาณผลผลิตทุเรียนที่ออกสู่ตลาดจังหวัดระยอง จันทบุรี ตราด ตั้งแต่ต้นฤดูการ ออกสู่ตลาดแล้วประมาณ 158,254 ตัน คิดเป็นร้อยละ 21.61 ในเดือนเมษายน 65 ผลผลิตออกสู่ตลาดประมาณ 141,385 ตัน คิดเป็นร้อยละ 19.31 ในเดือนนี้ทุเรียนออกสู่ตลาดเพิ่มขึ้นจากเดือนที่ผ่านมา และจะมีผลผลิตออกสู่ตลาดเดือนพฤษภาคมมากที่สุด

ราคาทุเรียนหมอนทองเกรด(AB) ที่เกษตรกรขายได้ ณ ไร่นา เดือนเมษายน 65 จังหวัดระยอง ราคาเฉลี่ย 121 บาท/กก. จังหวัดจันทบุรี ราคาเฉลี่ย 146 บาท/กก. จังหวัดตราด ราคาเฉลี่ย 149 บาท/กก.

ราคาทุเรียนชะนี ที่เกษตรกรขายได้ ณ ไร่นา เดือนเมษายน จังหวัดระยอง ราคาเฉลี่ย 99 บาท/กก. จังหวัดตราด ราคาเฉลี่ย 100 บาท/กก.

เงาะ

ภาพรวมการผลิตเงาะ เนื้อที่ให้ผล ปี 2565 รวม 3 จังหวัด 100,243 ไร่ ลดลงจากปีที่ผ่านมาร้อยละ 2.80 ผลผลิตรวม 3 จังหวัด จำนวน 216,420 ตัน เพิ่มขึ้นจากปีที่ผ่านมาร้อยละ 9.46 ผลผลิตต่อเนื้อที่ให้ผล 2,181 กิโลกรัม/ไร่ เพิ่มขึ้นจากปีที่ผ่านมาร้อยละ 13.77

ในพื้นที่ที่รับผิดชอบ สำนักงานเศรษฐกิจการเกษตรที่ 6 ประกอบด้วย จังหวัดจันทบุรี ตราด ระยอง มีเนื้อที่ยืนต้น เนื้อที่ให้ผล ผลผลิต และผลผลิตต่อเนื้อที่เก็บเกี่ยว (กก/ไร่) รายละเอียดตามตารางที่ 6

ตารางที่ 6 เงาะ : เนื้อที่ยืนต้น เนื้อที่ให้ผล ผลผลิต และผลผลิตต่อเนื้อที่เก็บเกี่ยว (กก/ไร่) ของจังหวัดภายใต้ความรับผิดชอบของ สศท.6

จังหวัด	เนื้อที่ยืนต้น (ไร่)			เนื้อที่ให้ผล (ไร่)			ผลผลิต (ตัน)			ผลผลิตต่อไร่ (ตัน)		
	ปี 2564	ปี 2565	ร้อยละ	ปี 2564	ปี 2565	ร้อยละ	ปี 2564	ปี 2565	ร้อยละ	ปี 2564	ปี 2565	ร้อยละ
3 จ.ตะวันออก	108,217	104,819	-3.14	103,134	100,243	- 2.80	197,708	216,420	9.46	1,917	2,159	12.62
จันทบุรี	50,881	49,331	-3.05	49,871	48,569	-2.61	99,179	100,062	0.89	1,989	2,060	3.57
ตราด	52,791	52,134	-1.24	48,766	48,459	-0.63	93,179	111,226	19.37	1,911	2,295	20.09
ระยอง	4,545	3,354	-26.20	4,497	3,215	-28.51	5,350	5,132	-4.07	1,190	1,596	34.12

ข้อมูล ปี 2565 เป็นข้อมูลลอกภาพ ณ วันที่ 11 เม.ย. 65

ปริมาณผลผลิตเงาะที่ออกสู่ตลาดจังหวัดระยอง จันทบุรี ตราด ตั้งแต่ต้นฤดูการ ออกสู่ตลาดแล้วประมาณ 9,880 ตัน คิดเป็นร้อยละ 4.57 ในเดือนเมษายน 65 ผลผลิตออกสู่ตลาดประมาณ 9,880 ตัน คิดเป็นร้อยละ 4.57 เดือนนี้เงาะออกสู่ตลาดเป็นเดือนแรก และคาดการณ์ว่าเดือนพฤษภาคม จะมีผลผลิตออกสู่ตลาดมากที่สุด
ราคาเงาะสีทอง ที่เกษตรกรขายได้ ณ ไร่นา เดือนพฤษภาคม จังหวัดตราด ราคาเฉลี่ย 36 บาท/กก.

มังคุด

ภาพรวมการผลิตมังคุด เนื้อที่ให้ผลปี 2565 รวม 3 จังหวัด 184,345 ไร่ ลดลงจากปีที่ผ่านมาร้อยละ 3.59 ผลผลิตรวม 3 จังหวัด จำนวน 221,840 ตัน เพิ่มขึ้นจากปีที่ผ่านมาร้อยละ 107.72 ผลผลิตต่อเนื้อที่ให้ผล 1,237 กิโลกรัม/ไร่ เพิ่มขึ้นจากปีที่ผ่านมาร้อยละ 121.29

ในพื้นที่ที่รับผิดชอบ สำนักงานเศรษฐกิจการเกษตรที่ 6 ประกอบด้วย จังหวัดจันทบุรี ตราด ระยอง มีเนื้อที่ยืนต้น เนื้อที่ให้ผล ผลผลิต และผลผลิตต่อเนื้อที่เก็บเกี่ยว (กก/ไร่) รายละเอียดตามตารางที่ 7

ตารางที่ 7 มังคุด : เนื้อที่ยืนต้น เนื้อที่ให้ผล ผลผลิต และผลผลิตต่อเนื้อที่เก็บเกี่ยว (กก/ไร่) ของจังหวัดภายใต้ความรับผิดชอบของ สศท.6

จังหวัด	เนื้อที่ยืนต้น (ไร่)			เนื้อที่ให้ผล (ไร่)			ผลผลิต (ตัน)			ผลผลิตต่อไร่ (ตัน)		
	ปี 2564	ปี 2565	ร้อยละ	ปี 2564	ปี 2565	ร้อยละ	ปี 2564	ปี 2565	ร้อยละ	ปี 2564	ปี 2565	ร้อยละ
3 จ.ตะวันออก	195,473	188,553	-3.54	191,211	184,345	-3.59	106,796	221,847	107.73	559	1,203	115.21
จันทบุรี	129,457	127,631	-1.41	127,929	126,081	-1.44	71,695	155,838	117.36	560	1,236	120.71
ตราด	39,696	39,734	0.10	37,561	37,603	0.11	22,377	46,052	105.80	596	1,225	105.54
ระยอง	26,320	21,188	-19.50	25,721	20,661	-19.67	12,724	19,957	56.85	495	966	95.15

ข้อมูล ปี 2565 เป็นข้อมูลเฉพาะ ณ วันที่ 11 เม.ย. 65

ปริมาณผลผลิตมังคุดที่ออกสู่ตลาดจังหวัดระยอง จันทบุรี ตราด ตั้งแต่ต้นฤดูการ ออกสู่ตลาดแล้ว ประมาณ 29,762 ตัน คิดเป็นร้อยละ 13.42 ในเดือนเมษายน 65 ผลผลิตออกสู่ตลาดประมาณ 29,726 ตัน คิดเป็นร้อยละ 13.40 ในเดือนนี้มังคุดเริ่มออกสู่ตลาดแต่ยังถือว่ามีปริมาณไม่มากนัก คาดการณ์ว่าเดือนพฤษภาคม 65 จะมีผลผลิตออกสู่ตลาดมากที่สุด

ราคามังคุดผิวมันคละ ที่เกษตรกรขายได้ ณ ไร่นา เดือนพฤษภาคม จังหวัดระยอง ราคาเฉลี่ย 163 บาท/กก. จังหวัดจันทบุรี ราคาเฉลี่ย 170 บาท/กก. จังหวัดตราด ราคาเฉลี่ย 167 บาท/กก.

ลองกอง

ภาพรวมการผลิตลองกอง เนื้อที่ให้ผลปี 2565 รวม 3 จังหวัด 31,738 ไร่ ลดลงจากปีที่ผ่านมาร้อยละ 9.55 ผลผลิตรวม 3 จังหวัด จำนวน 18,872 ตัน ลดลงจากปีที่ผ่านมาร้อยละ 6.02 ผลผลิตต่อเนื้อที่ให้ผล 612 กิโลกรัม/ไร่ ลดลงจากปีที่ผ่านมาร้อยละ 6.99

ในพื้นที่ที่รับผิดชอบ สำนักงานเศรษฐกิจการเกษตรที่ 6 ประกอบด้วย จังหวัดจันทบุรี ตราด ระยอง มีเนื้อที่ยืนต้น เนื้อที่ให้ผล ผลผลิต และผลผลิตต่อเนื้อที่เก็บเกี่ยว (กก/ไร่) รายละเอียดตามตารางที่ 8

ตารางที่ 8 ลองกอง : เนื้อที่ยืนต้น เนื้อที่ให้ผล ผลผลิต และผลผลิตต่อเนื้อที่เก็บเกี่ยว (กก/ไร่) ของจังหวัดภายใต้ความรับผิดชอบของ สศท.6

จังหวัด	เนื้อที่ยืนต้น (ไร่)			เนื้อที่ให้ผล (ไร่)			ผลผลิต (ตัน)			ผลผลิตต่อไร่ (ตัน)		
	ปี 2564	ปี 2565	ร้อยละ	ปี 2564	ปี 2565	ร้อยละ	ปี 2564	ปี 2565	ร้อยละ	ปี 2564	ปี 2565	ร้อยละ
3 จ.ตะวันออก	35,254	31,800	-9.80	35,088	31,738	- 9.55	20,080	18,925	- 5.75	572	596	4.20
จันทบุรี	25,512	24,112	-5.49	25,473	24,088	-5.44	15,263	14,001	-8.27	599	581	-3.01
ตราด	6,771	5,497	-18.82	6,751	5,490	-18.68	3,405	3,565	4.70	504	649	28.77
ระยอง	2,971	2,191	-26.25	2,864	2,160	-24.58	1,412	1,359	-3.75	493	629	27.59

ข้อมูล ปี 2565 เป็นข้อมูลภาพ ณ วันที่ 11 เม.ย. 65

ปริมาณผลผลิตลองกองที่ออกสู่ตลาดจังหวัดระยอง จันทบุรี ตั้งแต่ต้นฤดูการ ออกสู่ตลาดแล้ว ประมาณ 121 ตัน คิดเป็นร้อยละ 0.65 ในเดือนเมษายน 65 ผลผลิตออกสู่ตลาดประมาณ 121 ตัน คิดเป็นร้อยละ 0.65 เดือนนี้ลองกองเริ่มออกสู่ตลาดแต่ยังมีปริมาณน้อยมาก คาดการณ์ว่าเดือนกรกฎาคม 65 จะมีผลผลิตออกสู่ตลาดมากที่สุด

ตารางราคาค่าเกณฑ์ที่ลำคัญ ณ ไร่ณ ประจําเดือน เมษายน 2565

ชนิดสินค้า	หน่วย	อะเชิงเทร		ปรจึนบุรี		นครนย		ชลบุรี		ระยง		สมทรปรกร		จึนบุรี		ครด		สรเมทว	
		เม.ย.	+/- (%)	เม.ย.65	+/- (%)	เม.ย.65	+/- (%)	เม.ย.65	+/- (%)	เม.ย.65	+/- (%)	เม.ย.65	+/- (%)	เม.ย.65	+/- (%)	เม.ย.65	+/- (%)	เม.ย.65	+/- (%)
ข้าบเลือทอเมลึงหัว	เกียน	-	-	-	-	-	-	-	-	-	-	-	-	-	-	-	-	-	-
ข้าบเลือทอเมลึงหัว 14-15%	เกียน	8,300	1.84	8,200	1.55	8,200	1.23	-	-	-	-	-	-	-	-	-	-	-	-
ข้าบเลือทอเมลึงหัว 24-25%	เกียน	7,300	2.10	7,200	1.77	7,200	1.41	-	-	-	-	7,000	0.00	-	-	-	-	-	-
หัวมีลําปะหลังดตะ	กิโลกรัม	2.33	6.88	2.31	8.96	-	-	2.32	5.94	2.31	7.94	-	-	-	-	-	-	-	-
มะพร้าวผลแห้งขนาดใหญ่	ร้อยผล	1,133	3.00	-	-	-	-	1,033	-8.18	1,300	0.00	-	-	-	-	1,000	0.00	-	-
มะพร้าวผลแห้งขนาดกลาง	ร้อยผล	800	0.00	-	-	-	-	-	-	-	-	-	-	-	-	-	-	-	-
ปาล์มที่ทยลย นน.15 กก. ขึ้นไป	กิโลกรัม	9.45	0.96	9.08	-1.30	-	-	9.58	0.95	-	-	-	-	9.37	0.11	9.33	1.74	9.63	4.56
ยางแผ่นดิบชั้น 3	กิโลกรัม	-	-	-	-	-	-	-	-	-	-	-	-	-	-	-	-	-	-
เชยงพกร	กิโลกรัม	26.50	1.92	-	-	-	-	24.94	-0.24	26.50	2.91	-	-	26.17	0.15	27.64	1.02	-	-
นํยงดตะ	กิโลกรัม	-	-	-	-	-	-	48.00	3.23	51.30	9.92	-	-	-	-	-	-	-	-
สเบระลรงนงผลใหญ่	กิโลกรัม	7.35	0.00	-	-	-	-	6.95	0.00	6.95	0.00	-	-	-	-	6.15	0.00	-	-
โคเนื้อ ขนาดใหญ่	กิโลกรัม	-	-	-	-	-	-	49,333	0.68	-	-	-	-	-	-	-	-	-	-
สกมชิวัดพันล้สม นน.100 กก.ขึ้นไป	กิโลกรัม	99	6.45	-	-	-	-	96	7.87	96	3.23	-	-	-	-	-	-	-	-
กรูบพันล้เนื้อชิวัด (ฟาร์มอิสระ)	กิโลกรัม	-	-	-	-	-	-	42	2.44	-	-	-	-	-	-	-	-	-	-
กรูบพันล้เนื้อชิวัด (ฟาร์มประจัน)	กิโลกรัม	-	-	36	0.06	-	-	-	-	-	-	-	-	-	-	-	-	-	-
ไข่ไก่ดตะ	ร้อยฟอง	343	7.19	343	7.19	-	-	343	7.19	350	16.67	-	-	-	-	-	-	-	-
ไข่ไก่เบอร์ 3	ร้อยฟอง	-	-	-	-	-	-	-	-	-	-	343	4.57	-	-	-	-	-	-
ปลาบิลดขนาดใหญ่	กิโลกรัม	-	-	-	-	-	-	-	-	-	-	22	0.00	-	-	-	-	-	-
กุ้งขวงนงนํยขนาด 51-60 ตัว/กก.	กิโลกรัม	201	-4.74	-	-	-	-	-	-	-	-	193	-7.66	-	-	-	-	-	-
กุ้งขวงนงนํยขนาด 61-70 ตัว/กก.	กิโลกรัม	183	-3.68	-	-	-	-	-	-	-	-	186	-7.46	-	-	-	-	-	-
กุ้งขวงนงนํยขนาด 71-80 ตัว/กก.	กิโลกรัม	166	-4.05	-	-	-	-	-	-	-	-	175	-8.85	-	-	-	-	-	-
หมอยทง สงออก	กิโลกรัม	-	-	-	-	-	-	-	-	121	-	-	-	146	-	149	-	-	-
หมอยทง ตาโชดสงออก	กิโลกรัม	-	-	-	-	-	-	-	-	79	-	-	-	82	-	85	-	-	-
มึงดตะ	กิโลกรัม	-	-	-	-	-	-	-	-	150	-	-	-	157	-	138	-	-	-
มึงดมีม้รวม	กิโลกรัม	-	-	-	-	-	-	-	-	163	-	-	-	170	-	167	-	-	-
พริยชนะนี้	กิโลกรัม	-	-	-	-	-	-	-	-	99	-	-	-	-	-	100	-	-	-
เงงสีทง	กิโลกรัม	-	-	-	-	-	-	-	-	-	-	-	-	-	-	36	-	-	-

ที่มา : สำนักงนสทรชฎิจกรการเกษตรที่ ๖

เฉลิมชัย จับมือพันธมิตร ลาซาต้า ไปรษณีย์ เคอรี่ เตรียมบุกตลาดไลฟ์สด
เอาใจแฟนขาช้อป ราชา-ราชินีผลไม้ไทย ชวน CF พร้อมกัน พฤษภาคมนี

นายฉันทานนท์ วรรณเขจร เลขาธิการสำนักงานเศรษฐกิจการเกษตร (สศก.) โฆษกกระทรวงเกษตรและสหกรณ์ เปิดเผยว่า กระทรวงเกษตรและสหกรณ์ โดย ดร.เฉลิมชัย ศรีอ่อน รัฐมนตรีว่าการกระทรวงเกษตรและสหกรณ์ ได้มอบหมายและสั่งการให้ทุกหน่วยงานที่เกี่ยวข้องในกระทรวงเกษตรและสหกรณ์ เตรียมจัดทำโครงการส่งเสริมการบริโภคผลไม้ช่วงฤดูกาลออกสู่ตลาดมาก ในช่วงเดือน พฤษภาคม - มิถุนายนนี้ โดยบูรณาการกับภาคส่วนต่าง ๆ เพิ่มช่องทางการซื้อขายสินค้าเกษตรทั้งแบบออฟไลน์และออนไลน์เพื่อกระตุ้นการบริโภคในประเทศ ซึ่งจากความสำเร็จได้ที่ร่วมมือกับ บริษัท ลาซาต้า ประเทศไทย จำกัด ผู้นำแพลตฟอร์มจำหน่ายสินค้าออนไลน์ชั้นนำของไทย ในแคมเปญ “เปลี่ยนเกษตรกรให้เป็นผู้ค้าออนไลน์มืออาชีพ” ตั้งแต่ปี 2563 รวมถึงพันธมิตรอย่างบริษัท ไปรษณีย์ไทย จำกัด และบริษัท เคอรี่ เอ็กซ์เพรส (ประเทศไทย) จำกัด (มหาชน) ที่ได้ให้ความร่วมมือในด้านโลจิสติกส์ขนส่งสินค้าเกษตรมาโดยตลอด

ในปีี้ รัฐมนตรีว่าการกระทรวงเกษตรและสหกรณ์ จึงได้มีแนวทางขยายความร่วมมือต่อเนื่อง โดยเตรียมบุกตลาดออนไลน์ในรูปแบบไลฟ์สด จัดมหกรรมช้อปออนไลน์จำหน่ายทุเรียนและมังคุด ราชินีผลไม้ไทย เพื่อสร้างรายได้ให้กับเกษตรกร สถาบันเกษตรกร ผู้ประกอบการ อีกทั้งอำนวยความสะดวกให้กับผู้บริโภคที่สามารถสั่งซื้อผลผลิตคุณภาพดีจากสวนเกษตรกรโดยตรงในราคาที่เหมาะสม และการ์ันตีคุณภาพมาตรฐานของหน่วยงานในกระทรวงเกษตรและสหกรณ์

ล่าสุดจากการหารือร่วมกันในวันที่ 30 มีนาคม 2565 ระหว่าง สำนักงานเศรษฐกิจการเกษตร กรมส่งเสริมการเกษตร กรมส่งเสริมสหกรณ์ องค์การตลาดเพื่อเกษตรกร สภาอุตสาหกรรมแห่งประเทศไทย บริษัท ลาซาต้า ประเทศไทย จำกัด บริษัท ไปรษณีย์ไทย จำกัด และ บริษัท เคอรี่ เอ็กซ์เพรส (ประเทศไทย) จำกัด (มหาชน) ได้มีการเตรียมแนวทางจัดกิจกรรมแคมเปญครั้งนี้ขึ้น โดยกระทรวงเกษตรฯ จะคัดเลือกสหกรณ์การเกษตร วิสาหกิจชุมชน หรือกลุ่มแปลงใหญ่ ที่มีผลผลิตทุเรียนและมังคุดได้คุณภาพมาตรฐาน เข้าร่วมแคมเปญบนแพลตฟอร์มของลาซาต้า ขณะที่ทางสภาอุตสาหกรรมแห่งประเทศไทย จะร่วมกระจายสินค้าเข้ากลุ่มอุตสาหกรรม และ อ.ต.ก. จะร่วมจัดกิจกรรมส่งเสริมการขายในครั้งนี้ด้วย โดยมีไปรษณีย์ไทย และ เคอรี่ ร่วมสนับสนุนการขนส่งในอัตราพิเศษตลอดแคมเปญ

“ทุเรียน ถือเป็นราชาแห่งผลไม้ไทย มีฤทธิ์ร้อน โดยมีสรรพคุณทางยาในการช่วยบรรเทาอาการจุกเสียด บำรุงกำลัง และให้ความอบอุ่นแก่ร่างกาย ขณะที่ มังคุด ถือเป็นราชินีของผลไม้ไทย ซึ่งมีฤทธิ์เย็น ดังนั้นการรับประทานคู่กัน นอกจากจะได้รสชาติที่อร่อยลงตัวของผลไม้ทั้งสองชนิดแล้ว ยังมีสรรพคุณช่วยให้ร่างกายเกิดความสมดุลอีกด้วย ซึ่งจากนโยบายของรัฐมนตรีว่าการกระทรวงเกษตรและสหกรณ์ ที่ได้มีแนวทางขยายร่วมมือกันในรูปแบบตลาดไลฟ์สดครั้งนี้ จะเป็นอีกช่องทางหนึ่งในการร่วมขับเคลื่อนเศรษฐกิจ กระจายผลผลิต ควบคู่ไปกับการพัฒนาระบบโลจิสติกส์ไปถึงมือผู้บริโภคอย่างรวดเร็ว ทั้งนี้ รัฐมนตรีว่าการกระทรวงเกษตรและสหกรณ์ จะมีการแถลงข่าวร่วมกับพันธมิตรในรายละเอียดกิจกรรมให้ทราบอีกครั้งในเดือนเมษายนนี้ และจะเริ่ม Kick off ไลฟ์สดครั้งแรกในเดือนพฤษภาคม - มิถุนายน 2565 ซึ่งเป็นช่วงผลผลิตทุเรียนและมังคุดออกสู่ตลาด โดยจะมีกิจกรรมหลากหลาย ทั้งแบบ Pre order ผลผลิตคัดพิเศษให้ส่งล่วงหน้า หรือ โปรโมชันสุดคุ้มให้ผู้บริโภคทุกท่านได้ติดตาม” เลขาธิการ สศก. กล่าว

ข่าว : ส่วนประชาสัมพันธ์

ข้อมูล : สำนักวิจัยเศรษฐกิจการเกษตร