



ข่าว

เศรษฐกิจการเกษตร

ปีที่ 23 ฉบับที่ 3 ประจำเดือน ธันวาคม 2566

ในเขตพื้นที่รับผิดชอบ 9 จังหวัด ภาคตะวันออก
(ชลบุรี ระยอง จันทบุรี ตราด สระแก้ว ปราจีนบุรี ฉะเชิงเทรา
นครนายก สมุทรปราการ)



สำนักงานเศรษฐกิจการเกษตรที่ 6 จังหวัดชลบุรี
สำนักงานเศรษฐกิจการเกษตร กระทรวงเกษตรและสหกรณ์

วิสัยทัศน์ / พันธกิจ

สำนักงานเศรษฐกิจการเกษตรที่ 6



วิสัยทัศน์ (VISION)

องค์กรนำในการพัฒนาภาคเกษตรและศูนย์กลางสารสนเทศการเกษตรภาคตะวันออกที่มีประสิทธิภาพสูง ภายในปี 2570

พันธกิจ (MISSION)

1. จัดทำและบริหารจัดการข้อมูลสารสนเทศการเกษตรภาคตะวันออก
2. ศึกษา วิเคราะห์ วิจัยด้านเศรษฐกิจการเกษตร จัดทำรายงานสถานการณ์เศรษฐกิจการเกษตรภาคตะวันออก
3. เสนอแนะนโยบาย จัดทำแผนพัฒนาและมาตรการทางการเกษตร
4. ติดตามและประเมินผลแผนงาน / โครงการที่สำคัญของกระทรวงเกษตรและสหกรณ์

เป้าประสงค์ (GOALS)

สารสนเทศการเกษตรและแผนพัฒนาการเกษตรที่เป็นเลิศ สนับสนุนการขับเคลื่อนภาคเกษตรไปสู่การพัฒนาอย่างสมดุลและยั่งยืน

เป้าหมาย

1. สารสนเทศการเกษตร (ข้อมูลเศรษฐกิจการเกษตร การวิจัยด้านการเกษตร ผลการประเมิน แผนงาน/โครงการด้านเกษตร) มีความถูกต้อง ทันสมัย และเข้าถึงได้
2. แผนและมาตรการทางการเกษตรนำไปสู่การขับเคลื่อนการพัฒนาการเกษตรภาคตะวันออก
3. พัฒนาศักยภาพองค์กรและการบริหารจัดการ

ค่านิยมร่วม (Shared Values) สศก. (SMART OAE)

S Specialized : ความเชี่ยวชาญ

M Moral : มีคุณธรรม





A Accountable : มีความรับผิดชอบ

R Rational : มีเหตุผล



T Targetable : มีเป้าหมาย



ติดต่อเรา

-  สำนักงานเศรษฐกิจการเกษตรที่ 6 ชลบุรี
เลขที่ 184/9 หมู่ 8
ต.ทุ่งสุขลา อ.ศรีราชา จ.ชลบุรี 20230
-  0 3835 2435
-  zone6@oae.go.th
-  พิกัด UTM 47P 708053 1450706

SOCIAL MEDIA

-  สำนักงานเศรษฐกิจการเกษตรที่ 6
จังหวัดชลบุรี
-  สศก.6 Channel



บรรณาธิการแถลง

ในเดือนธันวาคม 2566 สำนักงานเศรษฐกิจการเกษตรที่ 6 (สศก.6) ชลบุรี มีข่าวเศรษฐกิจการเกษตรรายเดือน ที่ท่านจะได้รับข้อมูลภาวะการผลิต การตลาด และราคาสินค้าเกษตรที่สำคัญ ในพื้นที่ภาคตะวันออก 9 จังหวัด และข่าวประชาสัมพันธ์ของทางสำนักงานเศรษฐกิจการเกษตร สศก. เปิดบริการข้อมูลเศรษฐกิจการเกษตรรายงานสถานการณ์สินค้าโภคภัณฑ์เกษตรในตลาดโลกแบบรายเดือน รวมทั้งบริการสร้าง QR CODE Free แบบไม่มีโฆษณาที่ www.NABC.GO.TH รายละเอียดสามารถติดตามอ่านได้ในฉบับนี้



ประเด็นที่สำคัญ

หน้า

- บรรณาธิการแถลง 3
 - ภาวะการผลิต การตลาดและราคาสินค้าเกษตรที่สำคัญ 4
 - ข่าว 4
 - ปาล์มน้ำมัน 5
 - มันสำปะหลังโรงงาน 6
- ตารางราคาสินค้าเกษตรที่สำคัญ 7
- ข่าวประชาสัมพันธ์ 8



ที่ปรึกษา : นางธีรรัตน์ สมพงษ์
 บรรณาธิการ : นางสาวนริศรา เจียมคุ้ม
 ผู้ช่วยบรรณาธิการ : นางสาวสุมาภรณ์ ไทยวัน / นางสาวณัฐพัชร์ น่วมโพธิ์
 กองบรรณาธิการ : ส่วนสารสนเทศการเกษตร
 เจ้าของ : สำนักงานเศรษฐกิจการเกษตรที่ 6 ชลบุรี
 เลขที่ 184/9 หมู่ 8 ตำบลทุ่งสุขลา อำเภอศรีราชา
 จังหวัดชลบุรี 20230
 โทรสาร 0 3835 1261

ข้าว

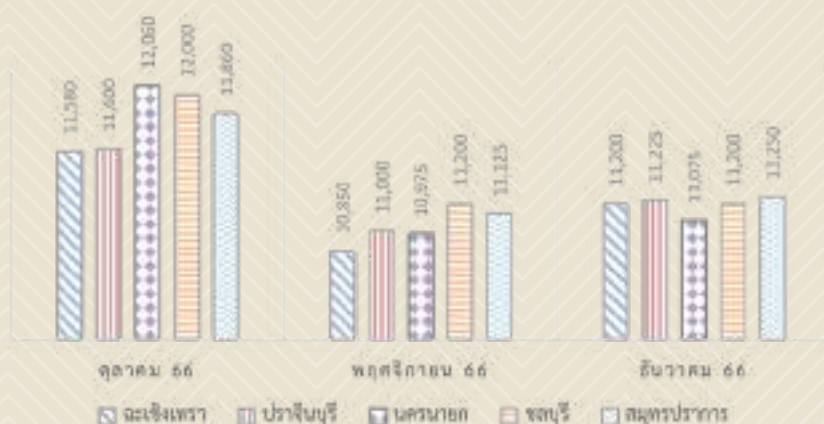


ข้าวนาปี ปี 2566/67 สำนักงานเศรษฐกิจการเกษตร (สศก.) คาดการณ์ข้อมูลระดับประเทศ ณ เดือนพฤศจิกายน 2566 มีเนื้อที่เพาะปลูก 61.928 ล้านไร่ ผลผลิต 25.569 ล้านตันข้าวเปลือก และผลผลิตต่อไร่ 413 กิโลกรัม ลดลงจากปี 2565/66 ที่มีเนื้อที่เพาะปลูก 62.838 ล้านไร่ ผลผลิต 26.712 ล้านตันข้าวเปลือก และผลผลิตต่อไร่ 425 กิโลกรัม หรือลดลงร้อยละ 1.45 ร้อยละ 4.28 และร้อยละ 2.82 ตามลำดับ เนื้อที่เพาะปลูกลดลง เนื่องจากเกิดปรากฏการณ์เอลนีโญ ทำให้เกิดภาวะฝนทิ้งช่วง ขาดแคลนน้ำ ส่งผลให้เกษตรกรในบางพื้นที่ปล่อยที่นาให้ว่าง และบางพื้นที่ปลูกข้าวนาปีได้เพียงรอบเดียว สำหรับผลผลิตต่อไร่ลดลง เนื่องจากปริมาณน้ำฝนน้อย ส่งผลต่อการงอกของต้นกล้า และการสร้างรวงของต้นข้าวที่เติบโตได้ไม่เต็มที่ ประกอบกับบางพื้นที่พบโรคและแมลงศัตรูพืชระบาด เช่น โรคไหม้คอรวง เพลี้ยไฟ เป็นต้น ส่งผลให้ภาพรวมผลผลิตทั้งประเทศลดลง คาดการณ์ผลผลิตเริ่มออกสู่ตลาดตั้งแต่เดือนกรกฎาคม 2566 - พฤษภาคม 2567 โดยคาดว่าผลผลิตจะออกสู่ตลาดมากที่สุด ในช่วงเดือนพฤศจิกายน 2566 ปริมาณ 16.555 ล้านตันข้าวเปลือก หรือคิดเป็นร้อยละ 64.75 ของผลผลิตข้าวนาปีทั้งหมด โดยตั้งแต่ช่วงเดือนกรกฎาคม - พฤศจิกายน 2566 มีผลผลิตออกสู่ตลาดประมาณ 22.938 ล้านตันข้าวเปลือก หรือคิดเป็นร้อยละ 89.71 ของผลผลิตข้าวนาปีทั้งหมด



ราคาข้าวนาปี ในพื้นที่รับผิดชอบของสำนักงานเศรษฐกิจการเกษตรที่ 6 ประกอบด้วย จังหวัดฉะเชิงเทรา ปราจีนบุรี นครนายก ชลบุรี สมุทรปราการ

ราคาข้าวเปลือกเจ้านาปี ความชื้น 15% ที่เกษตรกรขายได้ ณ ไร่นา เดือนธันวาคม 2566 จังหวัดฉะเชิงเทรา ราคาเฉลี่ย 11,200 บาท/ตัน ปรับตัวเพิ่มขึ้นจากเดือนที่ผ่านมาร้อยละ 3.23 จังหวัดปราจีนบุรี ราคาเฉลี่ย 11,225 บาท/ตัน ปรับตัวเพิ่มขึ้นจากเดือนที่ผ่านมาร้อยละ 2.05 จังหวัดนครนายก ราคาเฉลี่ย 11,075 บาท/ตัน ปรับตัวเพิ่มขึ้นจากเดือนที่ผ่านมาร้อยละ 0.91 จังหวัดชลบุรี ราคาเฉลี่ย 11,200 บาท/ตัน ทรงตัวจากเดือนที่ผ่านมา จังหวัดสมุทรปราการ ราคาเฉลี่ย 11,250 บาท/ตัน ปรับตัวเพิ่มขึ้นจากเดือนที่ผ่านมาร้อยละ 1.12 สถานการณ์ทั่วไปในภาคตะวันออกเฉียงเหนือราคาข้าวปรับเพิ่มขึ้นจากเดือนที่ผ่านมา ราคาที่เกษตรกรได้รับเป็นไปตามต้องการของผู้รับซื้อ และคุณภาพของผลผลิต โดยภาพรวมแสดงราคาเปรียบเทียบเดือน ตุลาคม 2566 - ธันวาคม 2566 รายละเอียดดังภาพที่ 1



ปาล์มน้ำมัน



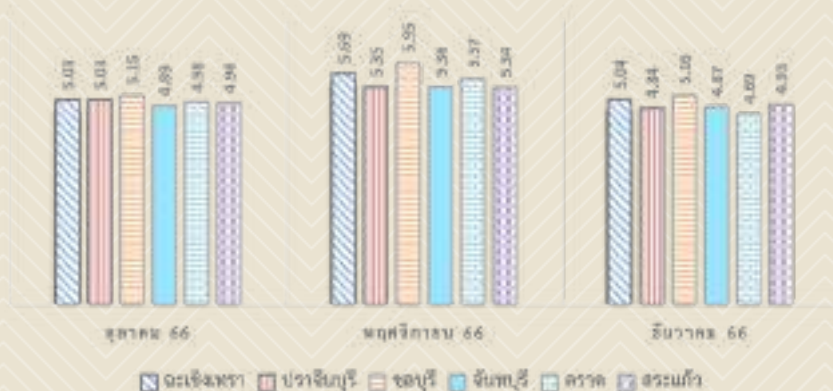
สำนักงานเศรษฐกิจการเกษตร คาดว่าปี 2566 ผลผลิตปาล์มน้ำมัน เดือนธันวาคม จะมีประมาณ 1.100 ล้านตัน คิดเป็นน้ำมันปาล์มดิบ 0.198 ล้านตัน ลดลงจากผลผลิตปาล์มทะเลทราย 1.403 ล้านตัน คิดเป็นน้ำมันปาล์มดิบ 0.253 ล้านตัน ของเดือนพฤศจิกายน 2566 คิดเป็นร้อยละ 21.60 และ ร้อยละ 21.74 ตามลำดับ

สถานการณ์ในต่างประเทศ ราคาน้ำมันปาล์มล่วงหน้าปรับตัวลดลง ตามราคาน้ำมันพืชคู่แข่ง โดยมีราคาซื้อขายอ้างอิง เดือนมีนาคม ลดลงร้อยละ 1.12 อยู่ที่ตันละ 3,697 ริงกิต ทั้งนี้ผลผลิตปาล์มน้ำมันในปี 2567 ยังมีความไม่แน่นอน เนื่องจากปรากฏการณ์เอลนีโญที่คาดว่าจะต่อเนื่องจนถึงครึ่งปีแรกของปี 2567

ราคาปาล์มน้ำมันทั้งทะเลทราย น้ำหนัก 15 กก. ขึ้นไป ในพื้นที่รับผิดชอบของสำนักงานเศรษฐกิจการเกษตรที่ 6 ประกอบด้วย จังหวัดฉะเชิงเทรา ปราจีนบุรี ชลบุรี จันทบุรี ตราด สระแก้ว



ราคาปาล์มน้ำมันทั้งทะเลทราย น้ำหนัก 15 กก. ขึ้นไป ที่เกษตรกรขายได้ ณ ไร่นา เดือนธันวาคม 2566 จังหวัดฉะเชิงเทรา ราคาเฉลี่ย 5.04 บาท/กก. ปรับตัวลดลงจากเดือนที่ผ่านมาร้อยละ 11.42 จังหวัดปราจีนบุรี ราคาเฉลี่ย 4.84 บาท/กก. ปรับตัวลดลงจากเดือนที่ผ่านมา ร้อยละ 9.53 จังหวัดชลบุรี ราคาเฉลี่ย 5.16 บาท/กก. ปรับตัวลดลงจากเดือนที่ผ่านมา ร้อยละ 13.28 จังหวัดจันทบุรี ราคาเฉลี่ย 4.87 บาท/กก. ปรับตัวลดลงจากเดือนที่ผ่านมา ร้อยละ 9.14 จังหวัดตราด ราคาเฉลี่ย 4.69 บาท/กก. ปรับตัวลดลงจากเดือนที่ผ่านมา ร้อยละ 15.80 จังหวัดสระแก้ว ราคาเฉลี่ย 4.93 บาท/กก. ปรับตัวลดลงจากเดือนที่ผ่านมา ร้อยละ 7.68 สถานการณ์ทั่วไปในภาคตะวันออก ผลผลิตปาล์มน้ำมัน มีผลผลิตออกสู่ตลาดไม่มากนัก แต่ราคาปรับลดลงจากเดือนที่ผ่านมา โดยภาพรวมแสดงราคาเปรียบเทียบเดือน ตุลาคม 2566 - ธันวาคม 2566 รายละเอียดดังภาพที่ 2



ภาพที่ 2 แสดงราคาปาล์มน้ำมันทั้งทะเลทราย น้ำหนัก 15 กก. ขึ้นไป เฉลี่ยที่เกษตรกรขายได้ เดือน ต.ค. 66 – ธ.ค. 66 (หน่วย:บาท/กก.)

มันสำปะหลังโรงงาน



การผลิตในประเทศ ผลผลิตมันสำปะหลังปี 2567 (เริ่มออกสู่ตลาด ตั้งแต่เดือนตุลาคม 2566 - กันยายน 2567) คาดว่ามีพื้นที่เก็บเกี่ยว 9.049 ล้านไร่ ผลผลิต 27.941 ล้านตัน และผลผลิตต่อไร่ 3.088 ตัน เมื่อเทียบกับปี 2566 ที่มีพื้นที่เก็บเกี่ยว 9.350 ล้านไร่ ผลผลิต 30.732 ล้านตัน และผลผลิตต่อไร่ 3.287 ตัน พบว่า พื้นที่เก็บเกี่ยว ผลผลิต และผลผลิตต่อไร่ ลดลงร้อยละ 3.22 ร้อยละ 9.08 และร้อยละ 6.05 ตามลำดับ โดยเดือนพฤศจิกายน 2566 คาดว่า จะมีผลผลิตออกสู่ตลาด 1.80 ล้านตัน (ร้อยละ 6.45 ของผลผลิตทั้งหมด) ทั้งนี้ ผลผลิตมันสำปะหลังปี 2567 จะออกสู่ตลาดมากในช่วงเดือนมกราคม-มีนาคม 2567 ปริมาณ 16.45 ล้านตัน (ร้อยละ 58.88 ของผลผลิตทั้งหมด)

ราคามันสำปะหลังโรงงาน ในพื้นที่รับผิดชอบของสำนักงานเศรษฐกิจการเกษตรที่ 6 ประกอบด้วย จังหวัดฉะเชิงเทรา ปราจีนบุรี ชลบุรี ระยอง สระแก้ว



ราคาที่เกษตรกรขายได้ ณ ไร่นา ราคาหัวมันสำปะหลังสดคละ เดือนธันวาคม 2566 จังหวัดฉะเชิงเทรา ราคาเฉลี่ย 2.88 บาท/กก. ปรับตัวเพิ่มขึ้นจากเดือนที่ผ่านมาร้อยละ 2.49 จังหวัดปราจีนบุรี ราคาเฉลี่ย 2.83 บาท/กก. ปรับตัวเพิ่มขึ้นจากเดือนที่ผ่านมา ร้อยละ 3.28 จังหวัดชลบุรี ราคาเฉลี่ย 2.85 บาท/กก. ทรงตัวจากเดือนที่ผ่านมา จังหวัดระยอง ราคาเฉลี่ย 2.89 บาท/กก. ปรับตัวเพิ่มขึ้นจากเดือนที่ผ่านมา ร้อยละ 3.96 จังหวัดสระแก้ว ราคาเฉลี่ย 2.90 บาท/กก. ปรับตัวเพิ่มขึ้นจากเดือนที่ผ่านมา ร้อยละ 2.47 สถานการณ์ทั่วไปในภาคตะวันออกเดือนนี้ ผลผลิตออกสู่ตลาดน้อย ราคาปรับตัวเพิ่มขึ้นจากเดือนที่ผ่านมา โดยภาพรวมแสดงราคาเปรียบเทียบเดือน ตุลาคม 2566 - ธันวาคม 2566 รายละเอียดดังภาพที่ 3



ภาพที่ 3 แสดงราคามันสำปะหลังสดคละเฉลี่ยที่เกษตรกรขายได้ เดือน ต.ค. 66 - ธ.ค. 66 (หน่วยบาท/กก.)

ตารางค่าสินค้าเกษตรที่สำคัญ ณ ไร่ฯ ประจำเดือน ธันวาคม 2566

ชนิดสินค้า	หน่วย	เปลี่ยนแปลง		ราคา	ปริมาณ	มูลค่า	ปริมาณ	มูลค่า	ปริมาณ	มูลค่า	ปริมาณ	มูลค่า	ปริมาณ	มูลค่า	ปริมาณ	มูลค่า	ปริมาณ	มูลค่า						
		ราคา	ปริมาณ																					
ข้าวเปลือกหอมมะลิจังหวัด	กิโลกรัม	-	-	-	-	-	-	-	-	-	-	-	-	-	-	-	-	-						
ข้าวเปลือกเจ้าเก่าปี ความชื้น 14-15%	กิโลกรัม	11,200	3.23	11,225	2.05	11,075	0.91	11,200	0.00	-	-	-	-	-	-	-	-	-						
ข้าวเปลือกเจ้าเก่าปี ความชื้น 24-25%	กิโลกรัม	10,200	3.47	10,250	2.50	10,075	1.00	10,200	0.00	-	-	-	-	-	-	-	-	-						
หัวมันสำปะหลังสด	กิโลกรัม	2,88	2.49	2,83	3.28	-	-	2,85	0.00	2,89	3.96	-	-	-	-	-	-	2.90	2.47					
มะพร้าวผลแห้งขนาดใหญ	ร้อยผล	1,300	4.00	-	-	-	-	1,200	2.13	1,400	0.00	-	-	-	-	-	-	988	4.00					
มะพร้าวผลแห้งขนาดกลาง	ร้อยผล	700	0.00	-	-	-	-	-	-	-	-	-	-	-	-	-	-	-	-					
ปาล์มหัวผลสด ขนาด 15 กก. ขึ้นไป	กิโลกรัม	5,04	-11.42	4,84	-9.53	-	-	5,16	-13.28	-	-	-	-	-	-	-	-	4,87	-9.16	4.69	-15.80	4.93	-7.68	
ยางแผ่นดิบชั้น 3	กิโลกรัม	53.38	-	-	-	-	-	53.39	-2.23	53.39	2.08	-	-	-	-	-	-	-	-	-	-	-	-	
เศษยางพารา	กิโลกรัม	22.69	-9.71	22.25	-	-	-	25.00	0.73	25.00	5.35	-	-	-	-	-	-	22.92	-5.01	24.41	-3.71	22.88	-0.52	
น้ำตาลหัวตาลแว่นขนาดใหญ่ (โรงงาน)	กิโลกรัม	44.00	1.15	-	-	-	-	34.50	1.08	34.50	-12.19	-	-	-	-	-	-	41.38	6.18	44.22	-10.67	40.25	5.92	
น้ำตาลหัวตาลแว่นขนาดเล็กใหญ่	กิโลกรัม	10.75	7.50	-	-	-	-	11.54	7.15	11.79	-1.26	-	-	-	-	-	-	-	-	-	-	-	-	
โคเนื้อพันธุ์ลูกผสม ขนาดใหญ่	กิโลกรัม	-	-	-	-	-	-	40,000	20.48	-	-	-	-	-	-	-	-	-	-	-	-	-	-	
สุกรมีชีวิตพันธุ์ผสม ขนาด 100 กก. ขึ้นไป	กิโลกรัม	68	1.49	-	-	-	-	70	2.94	70	0.00	-	-	-	-	-	-	-	-	-	-	-	-	
ไก่พื้นบ้านพันธุ์เนื้อมีชีวิต (ฟาร์มอิสระ)	กิโลกรัม	-	-	-	-	-	-	40	0.00	-	-	-	-	-	-	-	-	-	-	-	-	-	-	
ไก่พื้นบ้านพันธุ์เนื้อมีชีวิต (ฟาร์มประจักษ์)	กิโลกรัม	-	-	36	0.00	-	-	-	-	-	-	-	-	-	-	-	-	-	-	-	-	-	-	
ไข่ไก่สด	ร้อยฟอง	400	0.00	395	-1.25	-	-	-	-	393	-1.75	-	-	-	-	-	-	-	-	-	-	-	-	-
ไข่ไก่เบอร์ 3	ร้อยฟอง	-	-	-	-	-	-	-	-	-	-	-	-	-	-	-	-	-	-	-	-	-	-	-
ปลาน้ำจืดขนาดใหญ่	กิโลกรัม	-	-	-	-	-	-	-	-	-	-	-	-	-	-	-	-	-	-	-	-	-	-	-
กุ้งขาวขนาดไซส์ขนาด 51-60 ตัว/กก.	กิโลกรัม	154	0.00	-	-	-	-	-	-	-	-	-	-	-	-	-	-	-	-	-	-	-	-	-
กุ้งขาวขนาดไซส์ขนาด 61-70 ตัว/กก.	กิโลกรัม	143	1.42	-	-	-	-	-	-	-	-	-	-	-	-	-	-	-	-	-	-	-	-	-
กุ้งขาวขนาดไซส์ขนาด 71-80 ตัว/กก.	กิโลกรัม	129	0.78	-	-	-	-	-	-	-	-	-	-	-	-	-	-	-	-	-	-	-	-	-

สศก. เปิดบริการใหม่ รายงานสถานการณ์สินค้าโภคภัณฑ์เกษตรในตลาดโลก ผ่านเว็บไซต์ NABC

สศก. โดยศูนย์ข้อมูลเกษตรแห่งชาติ (NABC)
เปิดบริการข้อมูลรายงานสถานการณ์สินค้าโภคภัณฑ์เกษตรในตลาดโลก
ผ่านเว็บไซต์ NABC ตอบโจทย์ความต้องการใช้ข้อมูล
ของผู้บริหารและบุคลากรหน่วยงานต่างๆ รวมถึงผู้สนใจทั่วไป
นอกจากนี้ ยังได้เปิดให้บริการสร้าง QR Code Free ไม่มีโฆษณา อีกด้วย
โดยท่านที่สนใจสามารถขอใช้บริการข้อมูลได้ที่ www.nabc.go.th

นายฉันทานนท์ วรรณเขจร
เลขาธิการ
สำนักงานเศรษฐกิจการเกษตร

นายฉันทานนท์ วรรณเขจร เลขาธิการสำนักงานเศรษฐกิจการเกษตร (สศก.) กระทรวงเกษตรและสหกรณ์ เปิดเผยว่า จากที่ สศก. ได้ดำเนินการบูรณาการและเชื่อมโยงข้อมูล BIG DATA ด้านการเกษตร ตลอดจนโซลูชันกับหน่วยงานต่างๆ เข้าสู่ระบบ OPEN DATA OF AGRICULTURE ซึ่งปัจจุบันมี 1,078 ชุดข้อมูล 17 กลุ่มข้อมูลจาก 92 องค์กรผ่านเว็บไซต์ NABC-CATALOG.OAE.GO.TH โดยสร้างความร่วมมือทางวิชาการกับหน่วยงานต่าง ๆ ในการพัฒนาระบบฐานข้อมูลการเกษตร ให้เป็นฐานข้อมูลทางด้านการเกษตรขนาดใหญ่ของประเทศ เพื่อนำไปใช้ประโยชน์ในกำหนดนโยบาย/มาตรการต่าง ๆ ของทางภาครัฐได้อย่างมีประสิทธิภาพ

นอกจากการให้บริการข้อมูลเศรษฐกิจการเกษตรอย่างครอบคลุม ด้านพืช ปศุสัตว์ ประมงแล้ว ล่าสุด สศก. โดยศูนย์ข้อมูลเกษตรแห่งชาติ (NABC) ยังได้จัดทำรายงานสถานการณ์สินค้าโภคภัณฑ์เกษตรในตลาดโลก([HTTPS://NABC.GO.TH/HOME/ECONOMIC-OUTLOOK](https://nabc.go.th/home/economic-outlook)) ทำให้ได้ทราบถึงดัชนีราคาสินค้าโภคภัณฑ์ สถานการณ์ราคา และการผลิตสินค้าโภคภัณฑ์ เป็นประจำทุกเดือน ทำให้บริการข้อมูลที่ครบถ้วนและครอบคลุมมากยิ่งขึ้นสามารถตอบโจทย์ความต้องการใช้ข้อมูลของผู้บริหารและบุคลากร หน่วยงานภาครัฐ เอกชน เกษตรกร นิสิต นักศึกษา รวมถึงผู้สนใจทั่วไป โดยรายงานสถานการณ์สินค้าโภคภัณฑ์เกษตรในตลาดโลก รายเดือน ประกอบด้วยหัวข้อที่สำคัญ ได้แก่

1. ดัชนีราคาสินค้าเกษตรที่สำคัญ ประกอบด้วย 1) ดัชนีราคาธัญพืช (GRAINS PRICE INDEX) ได้แก่ ดัชนีราคาข้าว ข้าวสาลี ข้าวโพด และถั่วเหลือง 2) ดัชนีราคาสินค้าเกษตรที่ใช้เป็นวัตถุดิบ (RAW MATERIAL PRICE INDEX) ได้แก่ ราคายางพารา ปาล์มน้ำมัน และฝ้าย 3) ดัชนีราคาเนื้อสัตว์ (MEAT PRICE INDEX) ได้แก่ ราคาเนื้อวัว และเนื้อไก่
2. ราคาสินค้าเกษตรที่สำคัญ ประกอบด้วย ข้าว ข้าวสาลี ถั่วเหลือง และยางพารา เป็นต้น
3. รายงานคาดการณ์ผลผลิตสินค้าเกษตรที่สำคัญ เป็นการคาดการณ์ว่าประเทศที่มีการผลิตสินค้าเกษตร ที่สำคัญมีการเปลี่ยนแปลงผลผลิตจากปีที่ผ่านมา รวมทั้งสัดส่วนการนำเข้า-ส่งออกสินค้าเกษตรที่สำคัญของประเทศ

นอกจากนี้ ศูนย์ข้อมูลเกษตรแห่งชาติ ยังได้เปิดให้บริการสร้าง QR CODE FREE ไม่มีโฆษณาที่ WWW.NABC.GO.TH อีกด้วย โดยท่านที่สนใจสามารถเข้าใช้บริการข้อมูลได้ที่ WWW.NABC.GO.TH หรือหากต้องการสอบถามรายละเอียดเพิ่มเติมเกี่ยวกับข้อมูลการใช้งาน สามารถสอบถามได้ที่ ส่วนงานบริการข้อมูล ศูนย์ข้อมูลเกษตรแห่งชาติ สำนักงานเศรษฐกิจการเกษตร โทร. 0 2579 8161 ในวันและเวลาราชการ หรือที่อีเมล NABC@NABC.GO.TH

ข่าว : ส่วนประชาสัมพันธ์
ข้อมูล : ศูนย์ข้อมูลเกษตรแห่งชาติ