



# ข่าว

## เศรษฐกิจการเกษตร

ปีที่ 24 ฉบับที่ 2 ประจำเดือน พฤศจิกายน 2567



ในเขตพื้นที่รับผิดชอบ 9 จังหวัด ภาคตะวันออก  
(ชลบุรี ระยอง จันทบุรี ตราด สระแก้ว ปราจีนบุรี ฉะเชิงเทรา นครนายก สมุทรปราการ)



สำนักงานเศรษฐกิจการเกษตรที่ 6 จังหวัดชลบุรี  
สำนักงานเศรษฐกิจการเกษตร กระทรวงเกษตรและสหกรณ์

# วิสัยทัศน์ / พันธกิจ

## สำนักงานเศรษฐกิจการเกษตรที่ 6



### วิสัยทัศน์ (VISION)

องค์กรนำในการพัฒนาภาคเกษตรและศูนย์กลางสารสนเทศการเกษตรภาคตะวันออกที่มีประสิทธิภาพสูง ภายในปี 2570

### พันธกิจ (MISSION)

1. จัดทำและบริหารจัดการข้อมูลสารสนเทศการเกษตรภาคตะวันออก
2. ศึกษา วิเคราะห์ วิจัยด้านเศรษฐกิจการเกษตร จัดทำรายงานสถานการณ์เศรษฐกิจการเกษตรภาคตะวันออก
3. เสนอแนะนโยบาย จัดทำแผนพัฒนาและมาตรการทางการเกษตร
4. ติดตามและประเมินผลแผนงาน / โครงการที่สำคัญของกระทรวงเกษตรและสหกรณ์

### เป้าประสงค์ (GOALS)

สารสนเทศการเกษตรและแผนพัฒนาการเกษตรที่เป็นเลิศ สนับสนุนการขับเคลื่อนภาคเกษตรไปสู่การพัฒนาอย่างสมดุลและยั่งยืน

### เป้าหมาย

1. สารสนเทศการเกษตร (ข้อมูลเศรษฐกิจการเกษตร การวิจัยด้านการเกษตร ผลการประเมิน แผนงาน/โครงการด้านเกษตร) มีความถูกต้อง ทันสมัย และเข้าถึงได้
2. แผนและมาตรการทางการเกษตรนำไปสู่การขับเคลื่อนการพัฒนาการเกษตรภาคตะวันออก
3. พัฒนาศักยภาพองค์กรและการบริหารจัดการ

**ประกาศเจตนารมณ์ การขับเคลื่อนงานและองค์กร สศท.6 สู่ ESG ORGANIZATION.**

สศท.6 ประกาศเจตนารมณ์ แนวทางการขับเคลื่อนงานและองค์กรอย่างสมดุลและยั่งยืน สู่ ESG Organization (ESG: Environment, Social, Governance แนวคิดเกี่ยวกับการพัฒนาขององค์กรอย่างยั่งยืน)

Environmental	Social	Governance
เป็นมิตรต่อสิ่งแวดล้อม	รับผิดชอบต่อสังคม	ใช้หลักธรรมาภิบาล
ลดภาวะโลกร้อน	ส่งเสริมสุขภาพ	ซื่อสัตย์สุจริต
ลดวิกฤตดินน้ำอากาศ	ส่งเสริมชุมชน	ทำสิ่งที่ดีต้อง
ประหยัดพลังงาน	ส่งเสริมสุขภาพ	มีความเป็นธรรม
ลดก๊าซเรือนกระจก	มนุษยสัมพันธ์	โปร่งใส-ตรวจสอบได้
ใช้ทรัพยากรอย่างคุ้มค่า	ทำดีต่อผู้มีส่วนได้เสีย	ต่อต้านคอร์รัปชัน

**OKRS:** สศท.6 มุ่งสู่องค์กรบริการข้อมูลสารสนเทศการเกษตร และสร้างแนวทางการเกษตรอย่างมีธรรมภิบาลที่เป็นมิตรต่อสิ่งแวดล้อมและรับผิดชอบต่อสังคม

**KEY RESULTS:** ส่งมอบของวิญญูที่มี "คุณค่า" อย่างสมดุล และยั่งยืน





**VALUE 1:** การบริการวิชาการด้านสารสนเทศการเกษตรที่มีคุณภาพ ได้รับการยอมรับ เชื่อถือไว้วางใจ (Trust) และเป็นประโยชน์ต่อภาคีแวดล้อม + **VALUE 2:** บุคลากรมีความผูกพันและผูกพันต่อองค์กร

นางสาวนริศรา เอี่ยมคู่ย์  
ผู้อำนวยการสำนักงาน  
สำนักงานเศรษฐกิจการเกษตรที่ 6 จังหวัดชลบุรี



zane6@oae.go.th | http://www.zane6.oae.go.th | 0 3835 1398 | สำนักงานเศรษฐกิจการเกษตรที่ 6 จังหวัดชลบุรี



## ติดต่อเรา

-  สำนักงานเศรษฐกิจการเกษตรที่ 6 ชลบุรี  
 เลขที่ 184/9 หมู่ 8  
 ต.ทุ่งสุขลา อ.ศรีราชา จ.ชลบุรี 20230  
  
 0 3835 2435  
  
 zone6@oae.go.th  
  
 พิกัด UTM [47P 708053 1450706](#)

## SOCIAL MEDIA

-  สำนักงานเศรษฐกิจการเกษตรที่ 6  
 จังหวัดชลบุรี  
  
 สศก.6 Channel



## บรรณาธิการแถลง

สำนักงานเศรษฐกิจการเกษตรที่ 6 (สศก.6) ชลบุรี  
 มีข่าวเศรษฐกิจการเกษตรรายเดือนที่ท่านจะได้รับทราบข้อมูล  
 ภาวะการผลิต การตลาด และราคาสินค้าเกษตรที่สำคัญ  
 ในพื้นที่ 9 จังหวัดภาคตะวันออก และข่าวประชาสัมพันธ์เกี่ยวกับ  
 “สศก.6 เผยผลพยากรณ์ ไม้ผลภาคตะวันออก ปี 68  
 คาด ผลผลิตรวม 4 ชนิด เพิ่มขึ้น ย้ำ ยังคงต้องติดตามปัจจัย  
 สภาพอากาศแปรปรวนและปริมาณน้ำที่อาจกระทบต่อผลผลิต”



## ประเด็นที่สำคัญ

หน้า

- บรรณาธิการแถลง 3
- ภาวะการผลิต การตลาดและราคาสินค้าเกษตรที่สำคัญ
- ข้าว 4
- ปาล์มน้ำมัน 5
- มันสำปะหลังโรงงาน 6
- ตารางราคาสินค้าเกษตรที่สำคัญ 7
- ข่าวประชาสัมพันธ์ 8-9



ปรึกษา : นางสาวนริศรา เอี่ยมคุ้ย

บรรณาธิการ : นายนรายุทธ อินทสุวรรณ

ผู้ช่วยบรรณาธิการ : นางสาวสุมาภรณ์ ไทยวัน / นางสาวณัฐพัชรี น่วมโพธิ์

กองบรรณาธิการ : ส่วนสารสนเทศการเกษตร

เจ้าของ : สำนักงานเศรษฐกิจการเกษตรที่ 6 ชลบุรี

เลขที่ 184/9 หมู่ 8 ตำบลทุ่งสุขลา อำเภอศรีราชา

จังหวัดชลบุรี 20230

โทรศัพท์ 0 3835 2435

โทรสาร 0 3835 1261

# ข้าว



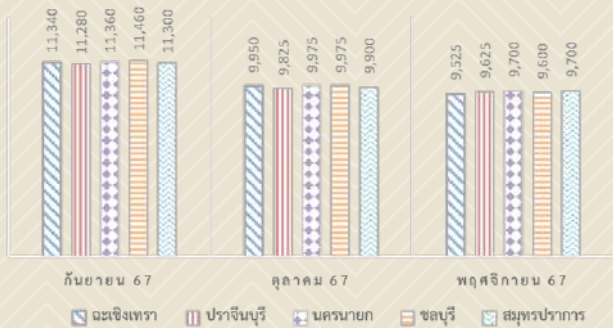
ข้าวนาปี ปี 2567/68 สศก. คาดการณ์ข้อมูล ณ เดือนตุลาคม 2567 มีเนื้อที่เพาะปลูก 62.020 ล้านไร่ ผลผลิต 27.007 ล้านตัน ผลผลิตต่อไร่ 435 กิโลกรัม เมื่อเทียบกับปี 2566/67 ที่มีเนื้อที่เพาะปลูก 62.098 ล้านไร่ ผลผลิต 26.934 ล้านตัน ผลผลิตต่อไร่ 431 กิโลกรัม เนื้อที่เพาะปลูกลดลงร้อยละ 0.13 ในขณะที่ผลผลิตและผลผลิตต่อไร่ เพิ่มขึ้นร้อยละ 0.27 และร้อยละ 0.23 ตามลำดับ โดยเนื้อที่เพาะปลูกคาดว่าจะลดลง เนื่องจากเกษตรกร มีแนวโน้มที่จะปรับเปลี่ยนไปปลูกพืชอื่นที่ให้ผลตอบแทนที่ดีกว่า เช่น อ้อยโรงงาน หรือมันสำปะหลัง สำหรับผลผลิตและผลผลิตต่อไร่คาดว่าจะเพิ่มขึ้น เนื่องจากปริมาณน้ำฝนภายหลังจากที่เพาะปลูกแล้วเพิ่มขึ้นจากปีที่แล้ว เพียงพอต่อการเจริญเติบโตของต้นข้าว ประกอบกับราคาที่เกษตรกรขายได้ยังจูงใจให้เกษตรกรดูแลรักษา ถึงแม้ว่าในบางจังหวัดประสบอุทกภัยในช่วงเดือนสิงหาคม - กันยายน 2567 มีน้ำท่วมขังเป็นเวลานานทำให้ผลผลิตเสียหาย และบางพื้นที่มีการระบาดของแมลงหริ่งข้าว แต่พื้นที่ส่วนใหญ่มีปริมาณน้ำฝนเพียงพอเหมาะสมต่อการเจริญเติบโตของต้นข้าว และไม่พบการระบาดของโรคและแมลง ส่งผลให้ภาพรวมผลผลิตทั้งประเทศเพิ่มขึ้น คาดการณ์ผลผลิตเริ่มออกสู่ตลาดตั้งแต่เดือนกรกฎาคม 2567 - พฤษภาคม 2568 โดยคาดว่าผลผลิตจะออกสู่ตลาดมากที่สุดในช่วงเดือนพฤศจิกายน 2567 ปริมาณ 17.704 ล้านตันข้าวเปลือก หรือคิดเป็นร้อยละ 65.55 ของผลผลิตข้าวนาปีทั้งหมด โดยตั้งแต่ช่วงเดือนกรกฎาคม - พฤศจิกายน 2567 มีผลผลิตออกสู่ตลาดประมาณ 24.037 ล้านตันข้าวเปลือก หรือคิดเป็นร้อยละ 89.01 ของผลผลิตข้าวนาปีทั้งหมด คงเหลือผลผลิตที่คาดว่าจะออกสู่ตลาดอีกประมาณ 2.970 ล้านตันข้าวเปลือก หรือร้อยละ 10.99 ของผลผลิตข้าวนาปีทั้งหมด



ราคาข้าวนาปี ในพื้นที่รับผิดชอบของสำนักงานเศรษฐกิจการเกษตรที่ 6 ประกอบด้วย จังหวัดฉะเชิงเทรา ปราจีนบุรี นครนายก ชลบุรี สมุทรปราการ

ราคาข้าวเปลือกเจ้านาปี ความชื้น 15% ที่เกษตรกรขายได้ ณ ไร่นา เดือนพฤศจิกายน 2567 จังหวัดฉะเชิงเทรา ราคาเฉลี่ย 9,525 บาท/ตัน ปรับตัวลดลงจากเดือนที่ผ่านมาร้อยละ 4.27 จังหวัดปราจีนบุรี ราคาเฉลี่ย 9,625 บาท/ตัน ปรับตัวลดลงจากเดือนที่ผ่านมาร้อยละ 2.04 จังหวัดนครนายก ราคาเฉลี่ย 9,700 บาท/ตัน ปรับตัวลดลงจากเดือนที่ผ่านมาร้อยละ 2.84 จังหวัดชลบุรี ราคาเฉลี่ย 9,600 บาท/ตัน ปรับตัวลดลงจากเดือนที่ผ่านมาร้อยละ 3.76 จังหวัดสมุทรปราการ ราคาเฉลี่ย 9,700 บาท/ตัน ปรับตัวลดลงจากเดือนที่ผ่านมาร้อยละ 2.02

ในภาคตะวันออกเดือนนี้ราคาข้าวปรับลดลง โดยภาพรวมแสดงราคาเปรียบเทียบกับเดือนกันยายน 2567 - พฤศจิกายน 2567 รายละเอียดดังภาพที่ 1 นายชูเกียรติ โอภาสวงศ์ นายกิตติมศักดิ์สมาคมผู้ส่งออกข้าวไทย คาดว่า การส่งออก ปี 2568 เมื่ออินเดียกลับมาส่งออกข้าวขาวอีกครั้ง ซึ่งในสถานการณ์ปกติอินเดียจะส่งออกข้าวขาว 5 - 6 ล้านตัน แต่ในช่วงที่ห้ามการส่งออกจะใช้การขายแบบรัฐต่อรัฐ (G to G) ในปริมาณ 5 - 6 แสนตัน ดังนั้น อินเดียจะได้ส่วนแบ่งในตลาดข้าวขาวกลับคืนไป เนื่องจากราคาส่งออกข้าวอินเดียถูกกว่าข้าวไทย โดยข้าวอินเดียมีราคาเฉลี่ยตันละ 440 ดอลลาร์สหรัฐฯ (ตันละ 15,083 บาท) ส่วนข้าวไทยราคาเฉลี่ยตันละ 480 ดอลลาร์สหรัฐฯ (ตันละ 16,454 บาท) รวมถึงตลาดข้าวนี้อินเดียอาจแย่งตลาดแอฟริกาจากไทยด้วยเช่นกัน เพราะคาดว่า ในปี 2568 อินเดียจะมีปริมาณผลผลิตมากถึง 142 ล้านตันข้าวสาร ซึ่งสูงสุดเป็นประวัติการณ์ จึงมีความเป็นไปได้สูงที่อินเดียจะขยายการส่งออกข้าวมากขึ้น อย่างไรก็ตาม หากค่าเงินบาทอ่อนค่าและมีเสถียรภาพอาจทำให้ข้าวไทยยังคงสามารถแข่งขันได้ และคาดว่าจะส่งออกได้มากกว่า 7 ล้านตัน ในปี 2568



ภาพที่ 1 แสดงราคาข้าวเปลือกเจ้านาปี ความชื้น 15% เฉลี่ยที่เกษตรกรขายได้ เดือน ก.ย. 67- พ.ย. 67 (หน่วย:บาท/ตัน)

# ปาล์มน้ำมัน

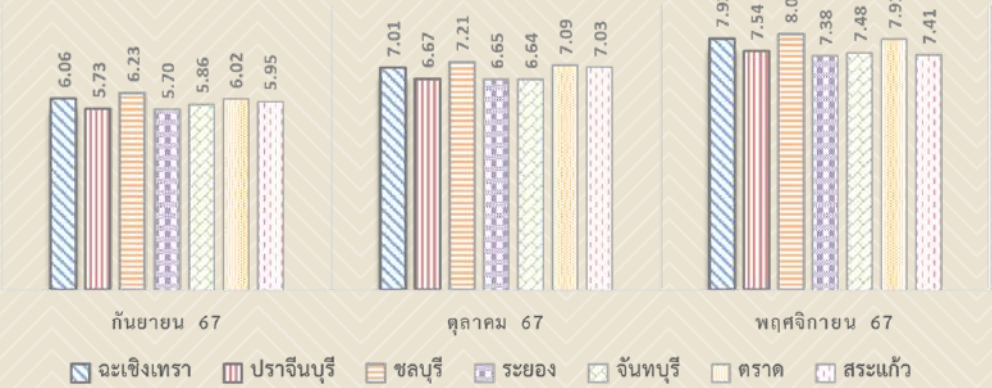


สำนักงานเศรษฐกิจการเกษตร คาดว่าปี 2567 ผลผลิตปาล์มน้ำมัน เดือนพฤศจิกายน 2567 จะมีประมาณ 1.026 ล้านตัน คิดเป็น น้ำมันปาล์มดิบ 0.185 ล้านตัน ลดลงจากผลผลิตปาล์มทะลาย 1.113 ล้านตัน คิดเป็นน้ำมันปาล์มดิบ 0.200 ล้านตัน ของเดือนตุลาคม 2567 คิดเป็นร้อยละ 7.82 และร้อยละ 7.50 ตามลำดับ

ราคาปาล์มน้ำมันทั้งทะลาย น้ำหนัก 15 กก. ขึ้นไป ในพื้นที่รับผิดชอบของสำนักงานเศรษฐกิจการเกษตรที่ 6 ประกอบด้วย จังหวัดฉะเชิงเทรา ปราจีนบุรี ชลบุรี ระยอง จันทบุรี ตราด สระแก้ว



ราคาปาล์มน้ำมันทั้งทะลาย น้ำหนัก 15 กก. ขึ้นไป ที่เกษตรกรขายได้ ณ ไร่นา เดือนพฤศจิกายน 2567 จังหวัดฉะเชิงเทรา ราคาเฉลี่ย 7.93 บาท/กก. ปรับตัวเพิ่มขึ้นจากเดือนที่ผ่านมา ร้อยละ 13.12 จังหวัดปราจีนบุรี ราคาเฉลี่ย 7.54 บาท/กก. ปรับตัวเพิ่มขึ้นจากเดือนที่ผ่านมา ร้อยละ 13.04 จังหวัดชลบุรี ราคาเฉลี่ย 8.09 บาท/กก. ปรับตัวเพิ่มขึ้นจากเดือนที่ผ่านมา ร้อยละ 12.21 จังหวัดระยอง ราคาเฉลี่ย 7.38 บาท/กก. ปรับตัวเพิ่มขึ้นจากเดือนที่ผ่านมา ร้อยละ 10.98 จังหวัดจันทบุรี ราคาเฉลี่ย 7.48 บาท/กก. ปรับตัวเพิ่มขึ้นจากเดือนที่ผ่านมา ร้อยละ 12.65 จังหวัดตราด ราคาเฉลี่ย 7.91 บาท/กก. ปรับตัวเพิ่มขึ้นจากเดือนที่ผ่านมา ร้อยละ 11.57 จังหวัดสระแก้ว ราคาเฉลี่ย 7.41 บาท/กก. ปรับตัวเพิ่มขึ้นจากเดือนที่ผ่านมา ร้อยละ 5.41 สถานการณ์ทั่วไปในภาคตะวันออก ผลผลิตปาล์มน้ำมัน มีผลผลิตออกสู่ตลาดน้อย ปาล์มน้ำมันขาดคอ ราคาจึงปรับเพิ่มขึ้นจากเดือนที่ผ่านมา คาดว่าในเดือนธันวาคม 2567 ผลผลิตจะออกสู่ตลาดเพิ่มขึ้น โดยภาพรวมแสดงราคาเปรียบเทียบเดือน กันยายน 2567 - พฤศจิกายน 2567 รายละเอียดดังภาพที่ 2



ภาพที่ 2 แสดงราคาปาล์มน้ำมันทั้งทะลาย น้ำหนัก 15 กก. ขึ้นไป เฉลี่ยที่เกษตรกรขายได้ เดือน ก.ย. 67- พ.ย. 67 (หน่วย:บาท/กก.)

# มันสำปะหลังโรงงาน



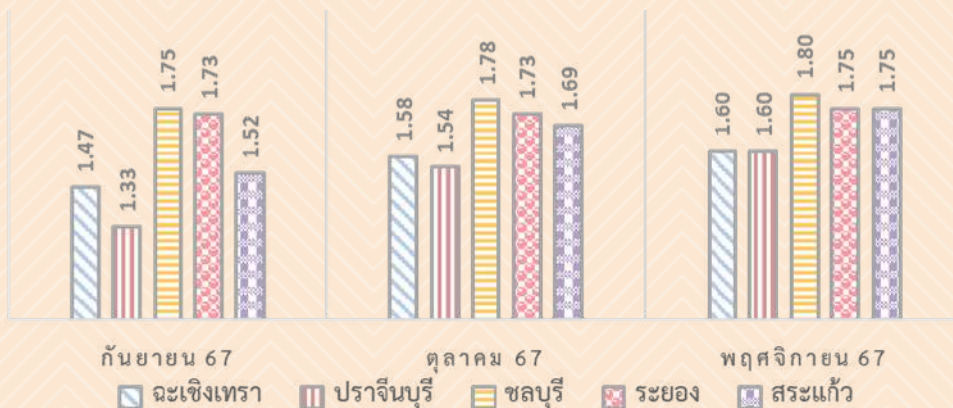
สถานการณ์การผลิตมันสำปะหลัง ปี 2568 (เริ่มออกสู่ตลาดตั้งแต่เดือนตุลาคม 2567 - กันยายน 2568) คาดว่ามีพื้นที่เก็บเกี่ยว 8.629 ล้านไร่ ผลผลิต 27.196 ล้านตัน และผลผลิตต่อไร่ 3,152 กิโลกรัม เมื่อเทียบกับ ปี 2567 ที่มีพื้นที่เก็บเกี่ยว 8.421 ล้านไร่ ผลผลิต 26.783 ล้านตัน และผลผลิตต่อไร่ 3,181 กิโลกรัม พบว่า พื้นที่เก็บเกี่ยว และผลผลิต เพิ่มขึ้นร้อยละ 2.47 และร้อยละ 1.54 ตามลำดับ แต่ผลผลิตต่อไร่ ลดลงร้อยละ 0.91 โดยเดือน พฤศจิกายน 2567 คาดว่า จะมีผลผลิตออกสู่ตลาด 1.80 ล้านตัน (ร้อยละ 6.62 ของผลผลิตทั้งหมด) ทั้งนี้ ผลผลิตมันสำปะหลังปี 2568 จะออกสู่ตลาดมากในช่วงเดือนมกราคม - มีนาคม 2568 ปริมาณ 15.56 ล้านตัน (ร้อยละ 57.23 ของผลผลิตทั้งหมด)

ราคามันสำปะหลังโรงงาน ในพื้นที่รับผิดชอบของสำนักงานเศรษฐกิจการเกษตรที่ 6 ประกอบด้วย จังหวัดฉะเชิงเทรา ปราจีนบุรี ชลบุรี ระยอง สระแก้ว



ราคาที่เกษตรกรขายได้ ณ ไร่นา ราคาหัวมันสำปะหลังสดคละ เดือนพฤศจิกายน 2567 จังหวัดฉะเชิงเทรา ราคาเฉลี่ย 1.60 บาท/กก. ปรับตัวเพิ่มขึ้นจากเดือนที่ผ่านมาร้อยละ 1.27 จังหวัดปราจีนบุรี ราคาเฉลี่ย 1.60 บาท/กก. ปรับตัวเพิ่มขึ้นจากเดือนที่ผ่านมาร้อยละ 3.90 จังหวัดชลบุรี ราคาเฉลี่ย 1.80 บาท/กก. ปรับตัวเพิ่มขึ้นจากเดือนที่ผ่านมาร้อยละ 1.12 จังหวัดระยอง ราคาเฉลี่ย 1.75 บาท/กก. ปรับตัวเพิ่มขึ้นจากเดือนที่ผ่านมาร้อยละ 1.16 จังหวัดสระแก้ว ราคาเฉลี่ย 1.75 บาท/กก. ปรับตัวเพิ่มขึ้นจากเดือนที่ผ่านมาร้อยละ 3.55

สถานการณ์ทั่วไปในภาคตะวันออก เป็นช่วงต้นฤดูการเก็บเกี่ยว ราคามันสำปะหลังสดที่เกษตรกรขายได้เพิ่มขึ้นเล็กน้อยจากเดือนที่ผ่านมา เนื่องจากมันสำปะหลังยังออกสู่ตลาดไม่มากนัก คุณภาพผลผลิตอยู่ในเกณฑ์ที่ผู้ประกอบการต้องการรับซื้อ โดยภาพรวมแสดงราคาเปรียบเทียบ เดือนกันยายน 2567 - พฤศจิกายน 2567 รายละเอียดดังภาพที่ 3



ภาพที่ 3 แสดงราคามันสำปะหลังสดคละเฉลี่ยที่เกษตรกรขายได้ เดือน ก.ย. 67 - พ.ย. 67 (หน่วย:บาท/กก.)

# ตารางราคาสินค้าเกษตรที่สำคัญ ณ ไตรมาสประจำเดือน พฤศจิกายน 2567

ชนิดสินค้า	หน่วย	อะเชิงเตธา		ปราจันปุรี		นคานายก		ชลปุรี		ระยอง		สมทปราการ		จันทปุรี		ตราบด		สระแก้ว	
		พ.ย. 67	+/(%)	พ.ย. 67	+/(%)	พ.ย. 67	+/(%)	พ.ย. 67	+/(%)	พ.ย. 67	+/(%)	พ.ย. 67	+/(%)	พ.ย. 67	+/(%)	พ.ย. 67	+/(%)	พ.ย. 67	+/(%)
ข้าวเปลือกหอมมะลิจังหวัด	เกวียน	-	-	-	-	-	-	-	-	-	-	-	-	-	-	-	-	12,825	-7.07
ข้าวเปลือกเจ้าหน้าปีความชื้น 14-15%	เกวียน	9,525	-4.27	9,625	-2.04	9,700	-2.84	9,600	-3.76	-	-	9,700	-2.02	-	-	-	-	-	-
ข้าวเปลือกเจ้าหน้าปีความชื้น 24-25%	เกวียน	8,525	-4.48	8,625	-1.99	8,700	-3.16	8,600	-4.18	-	-	8,700	-2.25	-	-	-	-	-	-
หัวมันสำปะหลังสดคละ	กิโลกรัม	1,60	1.27	1,60	3.90	-	-	1,80	1.12	1,75	1.16	-	-	-	-	-	-	1,75	3.55
มะพร้าวผลแห้งขนาดใหญ่	ร้อยผล	1,300	0.00	-	-	-	-	1,400	3.70	1,375	5.77	-	-	-	-	-	1,400	1.82	-
มะพร้าวผลแห้งขนาดกลาง	ร้อยผล	700	0.00	-	-	-	-	-	-	-	-	-	-	-	-	-	-	-	-
ปาล์มทะยงหลาย นม.15 กก. ขึ้นไป	กิโลกรัม	7.93	13.12	7.54	13.04	-	-	8.09	12.21	7.38	10.98	-	-	-	7.48	12.65	7.91	11.57	5.41
ยางแผ่นดิบชั้น 3	กิโลกรัม	-	-	-	-	-	-	-	-	-	-	-	-	-	-	-	-	-	-
เศษยางพารา	กิโลกรัม	29.88	-2.45	32.54	3.63	-	-	30.88	-0.80	29.78	-4.89	-	-	29.63	-3.33	29.50	-6.17	30.08	-1.73
น้ำตาลสดคละ	กิโลกรัม	57.50	-13.21	-	-	-	-	57.75	1.32	57.09	-12.51	-	-	64.39	-1.51	62.69	-7.07	-	-
สับปะรดปัตตาเวียขนาดใหญ่ (โรงงาน)	กิโลกรัม	11.75	18.93	-	-	-	-	11.75	-4.47	12.50	-1.11	-	-	-	-	11.53	-5.41	-	-
โคเนื้อพันธุ์ลูกผสม ขนาดใหญ่	กิโลกรัม	-	-	-	-	-	-	32,500	0.00	-	-	-	-	-	-	-	-	-	-
สุกรมวิฑพันธุ์ผสม นม.100 กก.ขึ้นไป	กิโลกรัม	72	-2.70	-	-	-	-	75	-1.32	76	1.33	-	-	-	-	-	-	-	-
โครุ่นพันธุ์เนื้อมีชีวิต (ฟาร์มอิสระ)	กิโลกรัม	-	-	-	-	-	-	40	0.00	-	-	-	-	-	-	-	-	-	-
โครุ่นพันธุ์เนื้อมีชีวิต (ฟาร์มประเทกัน)	กิโลกรัม	-	-	38.00	0.00	-	-	-	-	-	-	-	-	-	-	-	-	-	-
ไข่ไก่คละ	ร้อยฟอง	360	-7.69	90	-77.50	-	-	-	-	360	-7.69	-	-	-	-	-	-	-	-
ไข่ไก่เบอร์ 3	ร้อยฟอง	-	-	-	-	-	-	-	-	-	-	350.00	-11.39	-	-	-	-	-	-
ปลานิลขนาดใหญ่	กิโลกรัม	-	-	-	-	-	-	-	-	-	-	44.00	2.33	-	-	-	-	-	-
กุ้งขาวขนาดไม่ขนาด 51-60 ตัว/กก.	กิโลกรัม	179	5.92	-	-	-	-	-	-	-	-	178.00	5.33	-	-	-	-	-	-
กุ้งขาวขนาดไม่ขนาด 61-70 ตัว/กก.	กิโลกรัม	165	4.43	-	-	-	-	-	-	-	-	165.00	5.10	-	-	-	-	-	-
กุ้งขาวขนาดไม่ขนาด 71-80 ตัว/กก.	กิโลกรัม	155	6.90	-	-	-	-	-	-	-	-	153.00	6.25	-	-	-	-	-	-

**สศท.6 เผยผลพยากรณ์ ไม้ผลภาคตะวันออก ปี 68  
ภาค ผลผลิตรวม 4 ชนิด เพิ่มขึ้น  
ย้ำ ยังคงต้องติดตามปัจจัยสภาพอากาศแปรปรวน  
และปริมาณน้ำที่อาจกระทบต่อผลผลิต**



**สศท.6 เผยข้อมูลปริมาณการผลิตไม้ผลภาคตะวันออก ปี 2568 รอบแรก  
(ข้อมูล ณ 3 ธ.ค. 67) คาดการณ์ ทุเรียน มังคุด เงาะ และลองกอง  
ผลผลิตรวม 1,367,648 ตัน เพิ่มขึ้นร้อยละ 39.69 จากปี 2567  
ผลผลิตจะเริ่มออกสู่ตลาดปลายเดือนกุมภาพันธ์ - กันยายน 2568  
ทั้งนี้ ยังคงต้องติดตามปัจจัยสภาพอากาศแปรปรวนและปริมาณน้ำ  
ที่อาจกระทบต่อผลผลิต แนะนำเกษตรกรเตรียมความพร้อม  
รับมือใช้น้ำอย่างมีประสิทธิภาพ บริหารจัดการน้ำให้เพียงพอ**

**นางสาวนริศรา เอี่ยมคุ้ม**  
ผู้อำนวยการสำนักงานเศรษฐกิจการเกษตรที่ 6 ชลบุรี

นางสาวนริศรา เอี่ยมคุ้ม ผู้อำนวยการสำนักงานเศรษฐกิจการเกษตรที่ 6 ชลบุรี (สศท.6) สำนักงานเศรษฐกิจการเกษตร (สศท.) เปิดเผยถึงผลการจัดทำข้อมูลการผลิตและประมาณการผลผลิตไม้ผลภาคตะวันออก ครั้งที่ 1 ปี 2568 (ข้อมูล ณ 3 ธันวาคม 2567) โดย สศท.6 และศูนย์สารสนเทศการเกษตร สศท. ร่วมกับคณะทำงานย่อยเพื่อพัฒนาระบบข้อมูลและโลจิสติกส์ภาคตะวันออก ติดตามสถานการณ์การออกดอกติดผลของไม้ผลภาคตะวันออก 4 ชนิด ได้แก่ ทุเรียน มังคุด เงาะ ลองกอง ในพื้นที่ 3 จังหวัด ได้แก่ จันทบุรี ระยอง ตรัง โดยคาดการณ์ปี 2568 มีปริมาณผลผลิตรวม 1,367,648 ตัน เพิ่มขึ้นจากปี 2567 ที่มีจำนวน 979,066 ตัน (เพิ่มขึ้น 388,582 ตัน หรือร้อยละ 39.69) เนื่องจากในปีที่ผ่านมาได้รับผลกระทบจากปรากฏการณ์เอลนีโญ สภาพอากาศไม่เอื้ออำนวยต่อการออกดอกติดผลของไม้ผล ทำให้ปีนี้ออกดอกติดผลเพิ่มขึ้น ทั้งนี้ คาดว่าผลผลิตจะเริ่มออกสู่ตลาดตั้งแต่ปลายเดือนกุมภาพันธ์ ต่อเนื่อง ถึง เดือนกันยายน 2568 ซึ่งผลผลิตจะออกสู่ตลาดมากที่สุดในเดือน พฤษภาคม 2568

สำหรับเนื้อที่ยืนต้นของไม้ผลทั้ง 4 ชนิด มีจำนวน 993,629 ไร่ เพิ่มขึ้นจากปี 2567 ที่มีจำนวน 958,418 ไร่ (เพิ่มขึ้น 35,211 ไร่ หรือร้อยละ 3.67) โดยเนื้อที่ยืนต้นทุเรียนเพิ่มขึ้น ร้อยละ 5.83 ในขณะที่ลองกอง มังคุด เงาะ ลดลงร้อยละ 2.54 2.27 และ 1.36 ตามลำดับ โดยเกษตรกรปรับเปลี่ยนจากพืชอื่น เช่น ยางพารา มังคุด เงาะ ลองกอง ลำไย ปาล์มน้ำมัน และพื้นที่ว่างเปล่ามาปลูกทุเรียนทดแทน จากปัจจัยด้านราคาและผลตอบแทนที่จูงใจต่อการลงทุน รวมทั้งความต้องการของตลาดทั้งภายในประเทศและต่างประเทศที่มีแนวโน้มเพิ่มขึ้นอย่างต่อเนื่อง เนื้อที่ให้ผลของไม้ผลทั้ง 4 ชนิด มีจำนวน 744,660 ไร่ เพิ่มขึ้นจากปี 2567 ที่มีจำนวน 680,936 ไร่ (เพิ่มขึ้น 63,724 ไร่ หรือร้อยละ 9.36) โดยเนื้อที่ให้ผลทุเรียนเพิ่มขึ้น ร้อยละ 16.16 ในขณะที่ลองกอง มังคุด เงาะ ลดลงร้อยละ 2.65 2.34 และ 0.90 ตามลำดับ โดยเกษตรกรโค่น สาบ ต้นลองกอง มังคุด เงาะ ที่เคยให้ผลผลิตเพื่อปรับเปลี่ยนไปปลูกทุเรียนทดแทน และเพื่อให้สวนผสมมีช่องว่างระหว่างแถวให้ต้นทุเรียนได้รับการสังเคราะห์แสงได้มากขึ้น ผลผลิตเฉลี่ยต่อไร่ ทุเรียน มังคุด เงาะ คาดว่าเพิ่มขึ้นเนื่องจากปีที่ผ่านมาสภาพอากาศแปรปรวน และในหลายพื้นที่ได้รับผลกระทบจากปริมาณน้ำไม่เพียงพอ ทำให้การสร้างผลไม่สมบูรณ์ จึงได้พักต้นสะสมอาหาร ปีนี้ต้นสมบูรณ์มากขึ้นจึงออกดอกติดผลมากขึ้น และอายุต้นอยู่ในช่วงที่ให้ผลผลิตสูง ในขณะที่ลองกอง คาดว่าลดลงจากเกษตรกรดูแลน้อยลง โดยเน้นดูแลทุเรียน มังคุด เงาะ มากกว่า เนื่องจากเป็นที่ต้องการของตลาด และการส่งออก ส่งผลให้ผลผลิตรวม ทุเรียน มังคุด และเงาะ เพิ่มขึ้น โดยทุเรียนเพิ่มขึ้นมากที่สุด ร้อยละ 53.42 เนื่องจากทุเรียนที่ปลูกในระยะ 4-5 ปีที่ผ่านมาเริ่มให้ผลผลิตเป็นปีแรกเพิ่มขึ้นกว่า 71,372 ไร่ อีกทั้งทุเรียนเป็นพืชเศรษฐกิจที่มีผลตอบแทนจูงใจต่อการลงทุนเกษตรกรจึงดูแลรักษา เอาใจใส่อย่างเต็มที่เพื่อให้ได้ผลผลิตเพิ่มขึ้น รองลงมาได้แก่ เงาะ เพิ่มขึ้นร้อยละ 20.71 และมังคุดเพิ่มขึ้นร้อยละ 1.89 ในขณะที่ ลองกอง ลดลงร้อยละ 4.17



**สศท.6 เผยผลพยากรณ์ ไม้ผลภาคตะวันออก ปี 68  
ภาค ผลผลิตรวม 4 ชนิด เพิ่มขึ้น  
ย้ำ ยังคงต้องติดตามปัจจัยสภาพอากาศแปรปรวน  
และปริมาณน้ำที่อาจกระทบต่อผลผลิต (ต่อ)**

ด้านสถานการณ์ภาพรวม ขณะนี้ ทุเรียน ออกดอกแล้วร้อยละ 54 ส่วนใหญ่อยู่ในระยะไขปลาคา/ตาปู และระยะเหยียดต้นหนุ เริ่มเข้าสู่ระยะมะเขือพวงโดยทุเรียนที่จะเริ่มเก็บเกี่ยวได้ก่อน คือทุเรียนพันธุ์เบาและทุเรียนที่บังคับสารออกดอก โดยจะเป็นพันธุ์กระดุม พันธุ์หมอนทอง พันธุ์พวงมณี ผลผลิตทยอยออกสู่ตลาดตั้งแต่ปลายเดือนกุมภาพันธ์ ถึง เดือนกรกฎาคม 2568 ผลผลิตทุเรียนออกมากที่สุดในเดือนพฤษภาคม 2568

มังคุด ยังไม่ออกดอก ยังอยู่ในระยะเตรียมใบ ใบเพสลาด เตรียมพร้อมออกดอก หากสภาพอากาศเหมาะสมคาดว่าจะเริ่มทยอยออกดอกระยะปากนกแก้ว ในเดือนธันวาคม 2567 ผลผลิตทยอยออกสู่ตลาดตั้งแต่เดือนเมษายน ถึง เดือนกรกฎาคม 2568 ผลผลิตมังคุดออกมากที่สุดในเดือนพฤษภาคม 2568

เงาะ ยังไม่ออกดอก อยู่ในระยะเตรียมต้น เตรียมใบ สะสมอาหาร เตรียมพร้อมพัฒนาการออกดอก คาดว่าในช่วงปลายเดือนธันวาคม 2567 ถึง เดือนมกราคม 2568 จะเห็นความชัดเจนของพัฒนาการออกดอกของเงาะมากขึ้น ผลผลิตจะทยอยออกสู่ตลาดตั้งแต่เดือนเมษายน ถึง เดือนสิงหาคม 2568 ผลผลิตเงาะจะออกมากที่สุดในเดือนพฤษภาคม ต่อเนื่องถึงเดือนมิถุนายน 2568

ลองกอง ยังไม่ออกดอก เนื่องจากยังมีฝนตกในช่วงเดือนตุลาคม ถึง เดือนพฤศจิกายน 2567 ทำให้ลองกองใบยังเขียว ใบไม่สลด ยังไม่พร้อมออกดอก โดยเกษตรกรส่วนใหญ่จะปลูกลองกองแซมพืชอื่น การปลูกแบบสวนเดี่ยวมีเหลือน้อย ทำให้การดูแลรักษาเพื่อกระตุ้นการออกดอกทำได้ค่อนข้างยาก เนื่องจากลองกองจะออกดอกได้ดี เมื่อต้นมีสภาพที่ใบสลดขาดน้ำ การปลูกแซมกับพืชอื่นที่ต้องให้น้ำ ทำให้ต้นลองกองได้รับน้ำตลอด คาดว่าในช่วงเดือนมกราคม 2568 จะเห็นความชัดเจนของพัฒนาการออกดอกของลองกองมากขึ้น ผลผลิตจะทยอยออกสู่ตลาดตั้งแต่เดือนเมษายน ถึง เดือนกันยายน 2568 ผลผลิตลองกองจะออกมากที่สุดช่วงเดือนมิถุนายนต่อเนื่องถึงเดือนกรกฎาคม 2568

อย่างไรก็ตาม การเปลี่ยนแปลงของสภาพภูมิอากาศและแนวโน้มที่ปริมาณน้ำอาจไม่เพียงพอในหลายพื้นที่ในปี 2568 ยังคงเป็นปัจจัยเสี่ยงต่อปริมาณและคุณภาพผลผลิตของไม้ผล 3 จังหวัดภาคตะวันออก ทั้งนี้ แนะนำเกษตรกรเตรียมความพร้อมรับมือใช้น้ำอย่างมีประสิทธิภาพ กักเก็บน้ำใช้เทคโนโลยีและนวัตกรรมในการบริหารจัดการน้ำให้เพียงพอ รวมทั้งหน่วยงานที่เกี่ยวข้องเร่งบูรณาการวางแผนจัดสรรน้ำเพื่อรองรับสถานการณ์การผลิตไม้ผลภาคตะวันออกตลอดฤดูกาลเก็บเกี่ยว สำหรับท่านที่สนใจสามารถสอบถามข้อมูลไม้ผลภาคตะวันออก เพิ่มเติมได้ที่ สศท.6 ชลบุรี โทร 0 3835 2435 หรืออีเมล ZONE6@OAE.GO.TH

\*\*\*\*\*

ข่าว: ส่วนประชาสัมพันธ์  
ข้อมูล : สำนักงานเศรษฐกิจการเกษตรที่ 6 ชลบุรี