



ข่าวเศรษฐกิจการเกษตร

สำนักงานเศรษฐกิจการเกษตรที่ 6 จังหวัดชลบุรี

สำนักงานเศรษฐกิจการเกษตร กระทรวงเกษตรและสหกรณ์

เลขที่ 184/9 ม.8 ตำบลทุ่งสุขลา อำเภอศรีราชา จังหวัดชลบุรี 20230 โทรศัพท์/โทรสาร 0-3835-2435, 0-3835-1261
ปีที่ 22 ฉบับที่ 10 ประจำเดือน กรกฎาคม 2566 <http://www.zone6.oae.go.th> E-mail : zone6@oae.go.th

ในเขตพื้นที่รับผิดชอบ จังหวัดชลบุรี ระยอง จันทบุรี ตราด สระแก้ว ปราจีนบุรี นครนายก ฉะเชิงเทรา และสมุทรปราการ

วัฒนธรรมองค์กรของ
กระทรวงเกษตรและสหกรณ์
HOPE

- Honesty** (มีคุณธรรม)
 - ซื่อสัตย์
 - โปร่งใสสามารถตรวจสอบได้
- Ownership** (รับผิดชอบร่วมกัน)
 - * มีความรับผิดชอบ
 - * ทำงานเป็นทีมเดียวกัน
 - * มุ่งสู่เป้าหมายเดียวกัน
- Prompt to change** (พร้อมรับการเปลี่ยนแปลง)
 - พัฒนาตนเองอย่างต่อเนื่อง
 - ยอมรับฟังความคิดเห็น
- Establish** (สร้างสรรค์)
 - กล้าคิด กล้าทำ กล้าบอกราค
 - มีความคิดริเริ่มสร้างสรรค์

ค่านิยมสำนักงานเศรษฐกิจการเกษตร

SMART

- S** Specialized (ความเชี่ยวชาญ)
- M** Moral (มีคุณธรรม)
- A** Accountable (มีความรับผิดชอบ)
- R** Rational (มีเหตุผล)
- T** Targetable (มีเป้าหมาย)

OAE Application

แอปพลิเคชันสำนักงานเศรษฐกิจการเกษตร

โดยสำนักงานเศรษฐกิจการเกษตร

Coaching Program Platform ให้บริการความรู้ด้านการเกษตรที่ถูกต้องแก่เกษตรกรและผู้สนใจทั่วไป เพื่อให้เกษตรกรและผู้สนใจเข้าถึงข้อมูลองค์ความรู้ด้านการเกษตร ด้วยความสะดวกรวดเร็ว

Public AI ผู้ช่วยเกษตรกร มุ่งมั่นพัฒนาเพื่อการเพาะปลูก และช่วยดูแลแปลงปลูกของคุณ จนถึงวันที่เก็บเกี่ยว สามารถใช้งานได้ฟรี



บรรณาธิการแถลง

ปัญหาของฝนตกชุกในปี 2565 หัวมันเน่าเสีย และชุดมันหนีน้ำท่วมก่อนครบอายุ เก็บเกี่ยว และปี 2566 ปัญหาความแห้งแล้งจาก เอลนีโญ การผลิตมันสำปะหลังโรงงานภาคตะวันออก มีแนวโน้มทิศทางที่จะลดลงอย่างต่อเนื่อง แม้ราคา หัวมันสำปะหลังสดจะปรับสูงขึ้น แต่ปัญหาของการ ทาพ่นพันธุ์สะอาดที่มีคุณภาพด้านทานโรค หาได้ยาก และมีราคาค่อนข้างสูง เกษตรกรไม่สามารถหาซื้อ ท่อนพันธุ์ได้บางส่วนขยายพันธุ์จากพันธุ์เดิมที่มีอยู่ บางส่วนมีปัญหาการติดเชื้อโรคใบด่าง และโรคพุ่มแจ้ หรือแม้แต่เพลี้ยแป้งสีชมพู ยังมีการระบาดอยู่ เกษตรกรจึงปรับเปลี่ยนการปลูกมันสำปะหลังโรงงาน ไปเป็นการปลูกข้าวโพดเลี้ยงสัตว์ หรืออ้อยโรงงาน ที่โรงงานอุตสาหกรรมน้ำตาลส่งเสริมและช่วยเหลือ ขุดเขยต้นทุนให้กับเกษตรกร และการปลูกยูคาลิปตัส ที่ราคาสูงจูงใจกว่า เพื่อลดการรบกวนของข้าง ที่ทำลายผลผลิตมันสำปะหลังโรงงาน

อนาคตผลผลิตมันสำปะหลัง โรงงานของภาคตะวันออก น่าจะลดลงเรื่อย ๆ เพราะ การเพาะปลูก รายได้ และผลผลิตต่อไร่ที่ลดลงตลอด จากปัญหาของโรคใบด่าง ที่ไม่สามารถแก้ไขปัญหาได้ จากการระบาดมาตั้งแต่ปี 2561 จนถึงปัจจุบันและ น่าจะรุนแรงเพิ่มขึ้นเรื่อย ๆ อีกทั้งสภาพดินฟ้าอากาศ เอลนีโญ ที่คาดว่าจะรุนแรงในปี 2567 น่าจะส่งผล เน่าเสียของหัวมันสำปะหลัง จากความร้อนในดิน ที่ จะเก็บเกี่ยวในปี 2567 ทำให้ผลผลิต ในภาคตะวันออกลดลง ซึ่งจะเห็นจากการปิดตัวของ ลานรับซื้อหัวมันสด และโรงแป่งมันสำปะหลัง ที่รับซื้อผลผลิตได้ลดลง ททยอยปิดตัวเรื่อยมาจนถึง ปัจจุบัน เหลือจำนวนไม่มากแล้ว

ประเด็นที่สำคัญ

หน้า

บรรณาธิการแถลง	2
ภาวะการผลิต และราคาสินค้าเกษตรที่สำคัญ	
- ปาล์มน้ำมัน	3
- ข้าว	4
- มันสำปะหลัง	5
- สับปะรดโรงงาน	6
ตารางราคาสินค้าเกษตรที่สำคัญ ณ ไรณา	7
ข่าวประชาสัมพันธ์	8-9

ที่ปรึกษา : นางธีรารัตน์ สมพงษ์

บรรณาธิการ : นางติณณา คัญใหญ่

ผู้ช่วยบรรณาธิการ: นางสาวณัฏฐ์พลิน น่วมโพธิ์

กองบรรณาธิการ : ส่วนสารสนเทศการเกษตร

เจ้าของ : สำนักงานเศรษฐกิจการเกษตรที่ 6 ชลบุรี
เลขที่ 184/9 หมู่ 8 ตำบลทุ่งสุขลา อำเภอสัตร์ราชา
จังหวัดชลบุรี

โทรศัพท์/โทรสาร 0 3835 2435, 0 3835 1261

E-mail : zone6@oae.go.th

ปาล์มน้ำมัน

ภาพรวมการผลิต เนื้อที่ให้ผลรวมทั้งประเทศปี 2566 จำนวน 6,252,410 ไร่ เพิ่มขึ้นจากปีที่ผ่านมาร้อยละ 1.66 ผลผลิตรวมทั้งประเทศจำนวน 18,085,449 ตัน ลดลงจากปีที่ผ่านมาร้อยละ 5.12 ผลผลิตต่อเนื้อที่ให้ผล 2,893 กิโลกรัม/ไร่ ลดลงจากปีที่ผ่านมาร้อยละ 6.67

ในพื้นที่ที่รับผิดชอบ สำนักงานเศรษฐกิจการเกษตรที่ 6 (สศท.6) ประกอบด้วย จังหวัดนครนายก ปราจีนบุรี ฉะเชิงเทรา สระแก้ว จันทบุรี ตราด ระยอง ชลบุรี สมุทรปราการ มีเนื้อที่ให้ผล ผลผลิต และผลผลิตต่อเนื้อที่ให้ผล (กก./ไร่) รายละเอียดตามตารางที่ 1

ตารางที่ 1 ปาล์มน้ำมัน : เนื้อที่ให้ผล ผลผลิต และผลผลิตต่อเนื้อที่ให้ผล (กก./ไร่) ของจังหวัดภายใต้ความรับผิดชอบของ สศท.6

ภาค/จังหวัด	เนื้อที่ให้ผล (ไร่)			ผลผลิต (ตัน)			ผลผลิตต่อเนื้อที่ให้ผล (กก./ไร่)		
	ปี 2565	ปี 2566	% +/-	ปี 2565	ปี 2566	% +/-	ปี 2565	ปี 2566	% +/-
ประเทศ	6,150,373	6,252,410	1.66	19,061,392	18,085,449	-5.12	3,099	2,893	-6.67
รวม 9 จังหวัด	326,487	328,682	0.67	827,519	866,660	4.73	2,535	2,637	4.03
นครนายก	4,367	4,398	0.71	11,208	10,885	-2.88	2,567	2,475	-3.57
ปราจีนบุรี	18,479	18,207	-1.47	39,864	37,397	-6.19	2,157	2,054	-4.79
ฉะเชิงเทรา	37,375	37,399	0.06	85,554	83,138	-2.82	2,289	2,223	-2.89
สระแก้ว	40,450	40,531	0.20	88,298	89,128	0.94	2,183	2,199	0.74
จันทบุรี	22,734	23,992	5.53	45,476	53,718	18.12	2,000	2,239	11.93
ตราด	61,903	63,324	2.30	160,945	181,550	12.80	2,600	2,867	10.27
ระยอง	31,719	33,947	7.02	81,369	89,654	10.18	2,565	2,641	2.95
ชลบุรี	109,370	106,794	-2.36	314,636	321,023	2.03	2,877	3,006	4.49
สมุทรปราการ	90	90	0.00	169	167	-1.18	1,878	1,858	-1.05

หมายเหตุ ปี 2565 ข้อมูลภาพผ่านคณะกรรมการพัฒนาคุณภาพข้อมูลปริมาณการผลิตสินค้าเกษตรด้านพืช ภาคตะวันออก ณ 21 ก.ค.66 -// ปี 2566 เป็นข้อมูลพยากรณ์ สศท. ณ มิ.ย. 66

ราคาที่เกษตรกรขายได้ ณ ไร่นา ราคาปาล์มน้ำมันทั้งทะเลาะ น้ำหนัก 15 กก.ขึ้นไป เดือนกรกฎาคม 2566 ของจังหวัดฉะเชิงเทรา ราคาเฉลี่ย 5.07 บาท/กก. ปรับตัวเพิ่มขึ้นจากเดือนที่ผ่านมาร้อยละ 1.81 จังหวัดปราจีนบุรี ราคาเฉลี่ย 4.90 บาท/กก. ปรับตัวลดลงจากเดือนที่ผ่านมาร้อยละ 0.61 จังหวัดชลบุรี ราคาเฉลี่ย 5.23 บาท/กก. ปรับตัวเพิ่มขึ้นจากเดือนที่ผ่านมาร้อยละ 1.55 จังหวัดจันทบุรี ราคาเฉลี่ย 5.00 บาท/กก. ปรับตัวลดลงจากเดือนที่ผ่านมาร้อยละ 1.77 จังหวัดตราด ราคาเฉลี่ย 5.05 บาท/กก. ทรงตัวจากเดือนที่ผ่านมา จังหวัดสระแก้ว ราคาเฉลี่ย 4.98 บาท/กก. ปรับตัวเพิ่มขึ้นจากเดือนที่ผ่านมา ร้อยละ 0.61

สถานการณ์ในต่างประเทศ ราคาซื้อขายล่วงหน้าน้ำมันปาล์มมาเลเซียปรับตัวสูงขึ้น ร้อยละ 3.90 อยู่ที่ตันละ 4,043 ริงกิตมาเลเซีย ในวันที่ 20 กรกฎาคม 2566 จากปัจจัยเรื่องข้อตกลงการส่งออกธัญพืชของยูเครนผ่านทะเลดำที่อาจถูกยกเลิก และปรับตัวขึ้นตามราคาน้ำมันถั่วเหลืองและน้ำมันทานตะวัน นอกจากนี้ปริมาณการส่งออกของมาเลเซียในเดือนกรกฎาคม คาดสูงขึ้นร้อยละ 20 จากเดือนก่อน เนื่องจากแรงซื้อจากจีนที่ยังคงมีต่อเนื่อง และได้รับปัจจัยบวกจากการชะลอตัวการซื้อขายสินค้าปาล์มน้ำมันของอินโดนีเซีย เนื่องจากการปราบปรามทุจริตในอุตสาหกรรมน้ำมันปาล์มของรัฐบาลอินโดนีเซีย

สถานการณ์ภาคตะวันออก ราคาปาล์มโดยรวมราคาปรับตัวเพิ่มขึ้นลดลงตามความต้องการของผู้ประกอบการ โดยภาพรวมแสดงราคาเปรียบเทียบเดือน กรกฎาคม 2566 รายละเอียดดังภาพที่ 1



ภาพที่ 1 แสดงราคาปาล์มน้ำมันทั้งทะเลาะเฉลี่ยที่เกษตรกรขายได้เดือน พ.ค. 66 - ก.ค. 66 (หน่วย:บาท/กก.)

ข้าว

ภาพรวมการผลิตข้าวนาปี 2566/67 มีเนื้อที่เพาะปลูกทั้งประเทศจำนวน 62,375,460 ไร่ ลดลงจากปีที่ผ่านมา ร้อยละ 0.96 เนื้อที่เก็บเกี่ยวทั้งประเทศจำนวน 59,597,946 ไร่ ลดลงจากปีที่ผ่านมา ร้อยละ 0.53 ผลผลิตรวมทั้งประเทศจำนวน 25,760,529 ตัน ลดลงจากปีที่ผ่านมา ร้อยละ 3.27 ผลผลิตต่อเนื้อที่เก็บเกี่ยว 432 กิโลกรัม/ไร่ ลดลงจากปีที่ผ่านมา ร้อยละ 2.76

ในพื้นที่ที่รับผิดชอบ สำนักงานเศรษฐกิจการเกษตรที่ 6 ประกอบด้วย จังหวัดนครนายก ปราจีนบุรี ฉะเชิงเทรา สระแก้ว ตราด ระยอง ชลบุรี และสมุทรปราการ มีเนื้อที่เพาะปลูก เนื้อที่เก็บเกี่ยว ผลผลิต และผลผลิตต่อเนื้อที่เก็บเกี่ยว รายละเอียดตามตารางที่ 2

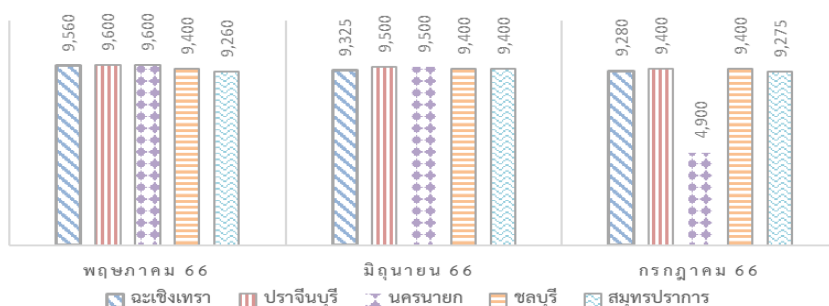
ตารางที่ 2 ข้าวนาปี : เนื้อที่เพาะปลูก เนื้อที่เก็บเกี่ยว ผลผลิต และผลผลิตต่อไร่ ของจังหวัดภายใต้ความรับผิดชอบของ สศท.6

ภาค/จังหวัด	เนื้อที่เพาะปลูก (ไร่)			เนื้อที่เก็บเกี่ยว (ไร่)			ผลผลิต (ตัน)			ผลผลิตต่อเนื้อที่เก็บเกี่ยว (กก./ไร่)		
	ปี 2565/66	ปี 2566/67	% +/-	ปี 2565/66	ปี 2566/67	% +/-	ปี 2565/66	ปี 2566/67	% +/-	ปี 2565/66	ปี 2566/67	% +/-
ประเทศ	62,977,114	62,375,460	-0.96	59,914,202	59,597,946	-0.53	26,631,528	25,760,529	-3.27	444	432	-2.76
รวม 9 จังหวัด	2,307,343	2,241,180	-2.87	2,252,240	2,147,787	-4.64	1,060,379	999,131	-5.78	471	465	-1.19
นครนายก	363,813	363,240	-0.16	361,998	361,350	-0.18	201,399	198,794	-1.29	556	550	-1.12
ปราจีนบุรี	428,068	442,880	3.46	420,590	412,785	-1.86	172,164	170,054	-1.23	409	412	0.64
ฉะเชิงเทรา	634,824	584,630	-7.91	627,078	576,709	-8.03	392,675	354,883	-9.62	626	615	-1.73
สระแก้ว	761,423	731,080	-3.99	725,761	680,290	-6.27	235,637	217,354	-7.76	325	320	-1.59
จันทบุรี	11,622	11,760	1.19	11,461	11,605	1.26	4,266	4,228	-0.89	372	364	-2.12
ตราด	12,781	12,020	-5.95	12,419	11,793	-5.04	5,253	5,232	-0.40	423	444	4.89
ระยอง	9,125	9,250	1.37	9,508	9,062	-4.69	4,763	4,550	-4.47	501	502	0.23
ชลบุรี	68,756	68,550	-0.30	66,558	66,494	-0.10	31,555	30,935	-1.96	474	465	-1.87
สมุทรปราการ	16,931	17,770	4.96	16,867	17,699	4.93	12,667	13,101	3.43	751	740	-1.44

หมายเหตุ ปี 2565/66 เป็นข้อมูลเอกภาพผ่านคณะกรรมการพัฒนาคุณภาพข้อมูลปริมาณการผลิตสินค้าเกษตรด้านพืช ภาคตะวันออก ณ 21 ก.ค. 66 ที่รับรองแล้วของภาคตะวันออก // ปี 2566/67 เป็นข้อมูลพยากรณ์ สศท. ณ มิ.ย. 66

ราคาที่เกษตรกรขายได้ ณ ไร่นา ราคาข้าวเปลือกเจ้านาปีหอมมะลิ 105 เดือนกรกฎาคม 2566 จังหวัดสระแก้ว ราคาเฉลี่ย 12,800 บาท ทรงตัวจากเดือนที่ผ่านมา เดือนกรกฎาคม 2566 ราคาข้าวนาปรังของจังหวัดฉะเชิงเทรา ราคาเฉลี่ย 9,280 บาท/ตัน ปรับตัวลดลงจากเดือนที่ผ่านมา ร้อยละ 0.48 จังหวัดปราจีนบุรี ราคาเฉลี่ย 9,400 บาท/ตัน ลดลงจากเดือนที่ผ่านมา ร้อยละ 1.05 จังหวัดนครนายก ราคาเฉลี่ย 9,400 บาท/ตัน ลดลงจากเดือนที่ผ่านมา ร้อยละ 1.05 จังหวัดชลบุรี ราคาเฉลี่ย 9,400 บาท/ตัน ทรงตัวจากเดือนที่ผ่านมา จังหวัดสมุทรปราการ ราคาเฉลี่ย 9,275 บาท/ตัน เพิ่มขึ้นจากเดือนที่ผ่านมา ร้อยละ 0.27

สถานการณ์ในไทย สมาคมผู้ส่งออกข้าวไทยมีความวิตกกังวลว่า หลังจากที่ยืนเดียวซึ่งเป็นผู้ส่งออกข้าวรายใหญ่ของโลกประกาศงดส่งออกข้าวที่ไม่ใช่ข้าวบาสมาดิ เนื่องจากอากระทบต่อราคาข้าวในประเทศของไทยที่ปรับสูงขึ้นประมาณร้อยละ 10 ผู้ค้าข้าวไทยทั้งผู้ส่งออกและโรงสีมีความเห็นว่า ตลาดข้าวโลกอาจจะชะลอตัวหลังจากนี้ จึงต้องติดตามสถานการณ์ของรัฐบาลอินเดียว่าจะมีการผ่อนปรนค่าประกาศดังกล่าวหรือไม่ ซึ่งการส่งออกข้าวไทยคงได้รับผลกระทบอย่างแน่นอน โดยเฉพาะในเรื่องของการกำหนดราคาข้าวแต่ละชนิดที่อยู่ในขั้นตอนการทำสัญญาซื้อขาย อาจจะต้องเลื่อนออกไปเพื่อกำหนดราคาให้สูงขึ้น อย่างไรก็ตาม สถานการณ์ดังกล่าวอาจเป็นโอกาสที่ไทยจะสามารถทวงแชมป์ผู้ส่งออกข้าวกลับมาได้ แต่ไทยยังมีเวียดนามเป็นคู่แข่งที่สำคัญ เนื่องจากเวียดนามมีพื้นที่ปลูกข้าวมากกว่าไทย ขณะที่ หน่วยงานภาครัฐและภาคเอกชนของไทยได้เร่งหาวิธีเพื่อเตรียมการแก้ไขปัญหาการราคาข้าวในประเทศปรับสูงขึ้นตามราคาส่งออก รวมทั้งมีปัจจัยจากในปี 2566 ไทยประสบปัญหาภัยแล้งในหลายพื้นที่ ซึ่งอาจส่งผลให้ปริมาณผลผลิตข้าวลดลง ที่มา สมาคมผู้ส่งออกข้าวไทย โดยภาพรวมแสดงราคาเปรียบเทียบเดือน กรกฎาคม 2566 รายละเอียดดังภาพที่ 2



ภาพที่ 2 แสดงราคาข้าวนาปรังที่เกษตรกรขายได้เดือน พ.ค. 66 - ก.ค. 66 (หน่วย: บาท/กก.)

มันสำปะหลัง

ภาพรวมการผลิตมันสำปะหลัง เนื้อที่เก็บเกี่ยวปี 2566 รวมทั้งประเทศจำนวน 9,733,451 ไร่ ลดลงจากปีที่ผ่านมาร้อยละ 1.89 ผลผลิตรวมทั้งประเทศจำนวน 32,729,946 ตัน ลดลงจากปีที่ผ่านมาร้อยละ 3.93 ผลผลิตต่อเนื้อที่เก็บเกี่ยว 3,363 กิโลกรัม/ไร่ ลดลงจากปีที่ผ่านมาร้อยละ 2.08

ในพื้นที่ที่รับผิดชอบ สำนักงานเศรษฐกิจการเกษตรที่ 6 ประกอบด้วย จังหวัด นครนายก ปราจีนบุรี ฉะเชิงเทรา สระแก้ว จันทบุรี ระยอง ชลบุรี มีเนื้อที่เก็บเกี่ยว ผลผลิต และผลผลิตต่อเนื้อที่เก็บเกี่ยว (กก/ไร่) รายละเอียดตามตารางที่ 3

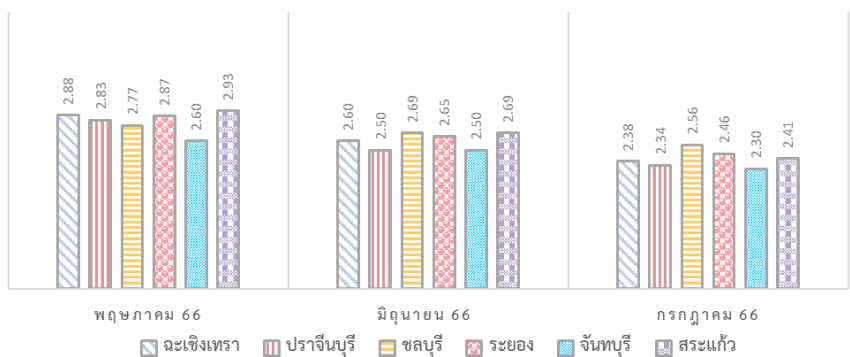
ตารางที่ 3 มันสำปะหลัง : เนื้อที่เก็บเกี่ยว ผลผลิต และผลผลิตต่อเนื้อที่เก็บเกี่ยว (กก/ไร่) ของจังหวัดภายใต้ความรับผิดชอบของ สศท.6

ภาค/จังหวัด	เนื้อที่เก็บเกี่ยว (ไร่)			ผลผลิต (ตัน)			ผลผลิตต่อเนื้อที่เก็บเกี่ยว (กก./ไร่)		
	ปี 2565	ปี 2566	% + -	ปี 2565	ปี 2566	% + -	ปี 2565	ปี 2566	% + -
ประเทศ	9,921,058	9,733,451	-1.89	34,068,005	32,729,946	-3.93	3,434	3,363	-2.08
รวม 7 จังหวัด	776,755	735,285	-5.34	2,879,399	2,671,147	-7.23	3,707	3,633	-2.00
นครนายก	362	280	-22.65	1,261	983	-22.05	3,483	3,473	-0.30
ปราจีนบุรี	104,382	102,547	-1.76	389,269	384,346	-1.26	3,729	3,748	0.50
ฉะเชิงเทรา	201,518	196,416	-2.53	740,264	711,222	-3.92	3,673	3,621	-1.43
สระแก้ว	282,404	253,096	-10.38	969,876	822,562	-15.19	3,434	3,250	-5.37
จันทบุรี	6,187	5,850	-5.45	21,597	20,095	-6.95	3,491	3,435	-1.59
ระยอง	36,894	34,678	-6.01	158,741	148,595	-6.39	4,303	4,285	-0.41
ชลบุรี	145,008	142,418	-1.79	598,391	583,344	-2.51	4,127	4,096	-0.74

หมายเหตุ ปี 2565 เป็นข้อมูลเอกภาพผ่านคณะกรรมการพัฒนาคุณภาพข้อมูลปริมาณการผลิตสินค้าเกษตรด้านพืช ภาคตะวันออก ณ 21 ต.ค. 65 // ปี 2566 เป็นข้อมูลทางการ สศท. ณ มิ.ย.66

ราคาที่เกษตรกรขายได้ ณ ไร่นา ราคาหัวมันสำปะหลังสดคละ เดือนกรกฎาคม 2566 ของ จังหวัดฉะเชิงเทรา ราคาเฉลี่ย 2.38 บาท/กก. ปรับตัวลดลงจากเดือนที่ผ่านมาร้อยละ 8.46 จังหวัดปราจีนบุรี ราคาเฉลี่ย 2.34 บาท/กก. ปรับตัวลดลงจากเดือนที่ผ่านมาร้อยละ 6.40 จังหวัดชลบุรี ราคาเฉลี่ย 2.56 บาท/กก. ลดลงจากเดือนที่ผ่านมาร้อยละ 4.83 จังหวัดระยอง ราคาเฉลี่ย 2.46 บาท/กก.ปรับตัวลดลงจากเดือนที่ผ่านมาร้อยละ 7.17 จังหวัดจันทบุรี ราคาเฉลี่ย 2.30 บาท/กก.ปรับตัวลดลงจากเดือนที่ผ่านมาร้อยละ 8.00 จังหวัดสระแก้ว ราคาเฉลี่ย 2.41 บาท/กก.ปรับตัวลดลงจากเดือนที่ผ่านมาร้อยละ 10.41

เป็นช่วงปลายฤดูกาลเก็บเกี่ยว พื้นที่เพาะปลูกมันสำปะหลังส่วนใหญ่มีฝนตกต่อเนื่อง ทำให้ผลผลิตมันสำปะหลังและเชื้อแป้งมีคุณภาพลดลง เกษตรกรที่มีท่อนพันธุ์ที่ดีเก็บไว้เองปลูกผลผลิตแล้วจากมีฝนตกในหลายพื้นที่ทำให้ท่อนพันธุ์ไม่ขาดน้ำเจริญเติบโตได้ดี โดยภาพรวมแสดงราคาเปรียบเทียบเดือนกรกฎาคม 66 รายละเอียดดังภาพที่ 3



ภาพที่ 3 แสดงราคามันสำปะหลังสดคละเฉลี่ยที่เกษตรกรขายได้เดือน พ.ค. 66 - ก.ค. 66 (หน่วย:บาท/กก.)

สับปะรดโรงงาน

ภาพรวมการผลิตสับปะรดโรงงาน เนื้อที่เก็บเกี่ยว ปี 2566 ภาคตะวันออก จำนวน 48,418 ไร่ ลดลงจากปีที่ผ่านมาร้อยละ 8.51 ผลผลิตรวมภาคตะวันออก 271,194 ตัน ส่วนใหญ่พื้นที่ภาคตะวันออกผลผลิตต่อไร่ลดลงทำให้ผลผลิตภาพรวมภาคตะวันออกแนวโน้มลดลงจากปีที่ผ่านมาร้อยละ 9.04 ผลผลิตต่อเนื้อที่เก็บเกี่ยว 5,601 กิโลกรัม/ไร่ เพิ่มขึ้นเล็กน้อยเฉพาะแหล่งปลูกในจังหวัดระยอง ที่เป็นแหล่งผลิตใหญ่ในภาคตะวันออก ทำให้ค่าเฉลี่ยผลผลิตต่อไร่เพิ่ม จากปีที่ผ่านมาร้อยละ 0.07 ปัญหาจากปริมาณน้ำฝนที่ลดลง สภาพอากาศร้อนส่งผลให้ผลผลิตขนาดหัวสับปะรดเล็กลง และปัญหาไวรัสโรคเหี่ยวยังไม่สามารถแก้ไขได้ ยังคงมีผลกระทบกับผลผลิตประกอบกับราคาปุ๋ยแพงในช่วงปี 2564-2565 เกษตรกรลดการใส่ปุ๋ยบำรุงเพื่อลดต้นทุน

ในพื้นที่ที่รับผิดชอบ สำนักงานเศรษฐกิจการเกษตรที่ 6 ประกอบด้วย จังหวัดฉะเชิงเทรา จันทบุรี ตราด ระยอง ชลบุรี มีเนื้อที่เก็บเกี่ยว ผลผลิต และผลผลิตต่อเนื้อที่เก็บเกี่ยว (กก./ไร่) รายละเอียดตามตารางที่ 4

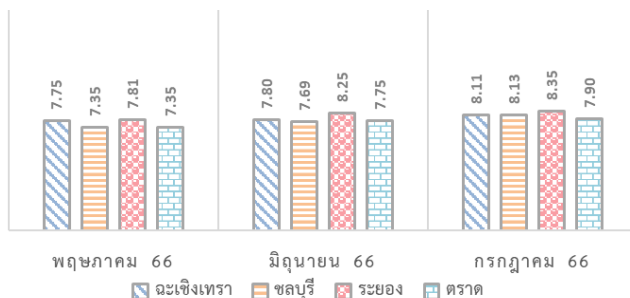
ตารางที่ 4 สับปะรด: เนื้อที่เก็บเกี่ยว ผลผลิต และผลผลิตต่อเนื้อที่เก็บเกี่ยว (กก./ไร่) ของจังหวัดภายใต้ความรับผิดชอบของ สศท.6

ภาค/จังหวัด	เนื้อที่เก็บเกี่ยว (ไร่)			ผลผลิต (ตัน)			ผลผลิตต่อเนื้อที่เก็บเกี่ยว (กก./ไร่)		
	ปี 2565	ปี 2566	% +/-	ปี 2565	ปี 2566	% +/-	ปี 2565	ปี 2566	% +/-
รวม 5 จังหวัด	52,300	48,133	-7.97	293,375	269,899	-9.04	5,609	5,607	0.07
ฉะเชิงเทรา	7,485	7,297	-2.51	38,629	37,468	-3.01	5,161	5,135	-0.39
ตราด	2,886	2,435	-15.63	9,595	8,061	-15.99	3,325	3,310	-0.45
ระยอง	22,180	19,806	-10.70	129,707	115,742	-10.77	5,848	5,844	-0.07
ชลบุรี	19,337	18,193	-5.92	113,917	107,142	-5.95	5,891	5,889	-0.03
จันทบุรี	412	402	-2.43	1,527	1,486	-2.69	3,706	3,697	-0.25

หมายเหตุ ปี 2565 - 2566เป็นข้อมูลภาพถ่าย ผลสำรวจและประชุมการบริหารจัดการสับปะรดภาคตะวันออกครั้งที่ 2/2566 ที่รับรองเมื่อ 16 มี.ค. 66 ณ สศท.3 จ.ระยอง

ราคาที่เกษตรกรขายได้ ณ ไร่นา เดือนกรกฎาคม 2566 ราคาสับปะรดโรงงานผลใหญ่คณะที่เกษตรกรขายได้ ณ ไร่นา เดือนกรกฎาคม 2566 ของ จังหวัดฉะเชิงเทรา ราคาเฉลี่ย 8.11 บาท/กก. เพิ่มขึ้นจากเดือนที่ผ่านมา 3.97 จังหวัดชลบุรี ราคาเฉลี่ย 8.13 บาท/กก.ปรับตัวเพิ่มขึ้นจากเดือนที่ผ่านมาร้อยละ 5.72 จังหวัดระยอง ราคาเฉลี่ย 8.35 บาท/กก. ปรับตัวเพิ่มขึ้นจากเดือนที่ผ่านมาร้อยละ 1.21 จังหวัดตราด ราคาเฉลี่ย 7.90 บาท/กก.ปรับตัวเพิ่มขึ้นจากเดือนที่ผ่านมาร้อยละ 1.94

ในช่วงเดือนนี้ผลผลิตที่ออกสู่ตลาดมีปริมาณน้อย โรงงานในพื้นที่บางแห่งจึงหยุดรับซื้อเพื่อทำการปรับปรุงเครื่องจักร ภาพรวมราคาเพิ่มขึ้นเล็กน้อยจากเดือนที่ผ่านมาเนื่องจากผลผลิตออกสู่ตลาดลดลง โดยภาพรวมแสดงราคาเปรียบเทียบเดือนกรกฎาคม 2566 รายละเอียดดังภาพที่ 4



ภาพที่ 4 แสดงราคาสับปะรดโรงงานผลใหญ่คณะที่เกษตรกรขายได้เดือน พ.ค. 66 - ก.ค. 66 (หน่วย:บาท/กก.)

ตารางราคาสินค้าเกษตรที่สำคัญ ณ ไตรมา ประจำเดือน กรกฎาคม 2566

ชนิดสินค้า	หน่วย	อะเชิงเพรา		ปราจีนบุรี		นครนายก		จลบุรี		ระยอง		สมุทรปราการ		ฉะเชิงเทรา		ตราด		สระแก้ว		
		ก.ค.-66	+/- (%)	ก.ค.-66	+/- (%)	ก.ค.-66	+/- (%)	ก.ค.-66	+/- (%)	ก.ค.-66	+/- (%)	ก.ค.-66	+/- (%)	ก.ค.-66	+/- (%)	ก.ค.-66	+/- (%)	ก.ค.-66	+/- (%)	ก.ค.-66
ข้าวเปลือกหอมมะลิจังหวัด	ตัน	-	-	-	-	-	-	-	-	-	-	-	-	-	-	-	-	-	-	-
ข้าวเปลือกเจ้าพันธุ์ ความชื้น 14-15%	ตัน	9,280	-0.48	9,400	-1.05	9,400	-1.05	9,400	0.00	-	-	9,300	0.27	-	-	-	-	-	-	-
ข้าวเปลือกเจ้าพันธุ์ ความชื้น 24-25%	ตัน	8,280	-0.54	8,400	-1.18	8,400	-1.18	8,400	0.00	-	-	8,300	0.00	-	-	-	-	-	-	-
หอมสับปะรดสดคละ	กิโลกรัม	2.38	-8.46	2.34	-6.40	-	-	2.56	-4.83	2.46	-7.17	-	-	2.30	-8.00	-	-	2.41	-10.41	-
มะพร้าวผลแห้งขนาดใหญ่	ร้อยผล	1,300	0.00	-	-	-	-	1,140	-5.00	1,400	0.00	-	-	-	-	1,260	-3.08	-	-	-
มะพร้าวผลแห้งขนาดกลาง	ร้อยผล	700	0.00	-	-	-	-	-	-	-	-	-	-	-	-	-	-	-	-	-
ปาล์มทั้งทะลาย นม.15 กก. ขึ้นไป	กิโลกรัม	5.07	1.81	4.90	-0.61	-	-	5.23	1.55	-	-	-	-	5.00	-1.77	5.05	0.00	4.98	0.61	-
ยางแผ่นดิบชั้น 3	กิโลกรัม	-	-	-	-	-	-	-	-	46.39	-	-	-	-	-	43.00	-	-	-	-
เศษซากพารา	กิโลกรัม	21.53	-	-	-	-	-	23.01	5.16	20.85	-4.79	-	-	-	-	20.89	-3.95	21.60	-10.00	-
มันยางสดคละ	กิโลกรัม	38.00	-	-	-	-	-	30.75	0.82	36.15	-4.09	-	-	38.10	0.26	37.65	-0.92	38.60	1.58	-
สับปะรดโรงงานผลใหญ่	กิโลกรัม	8.11	3.97	-	-	-	-	8.13	5.72	8.35	1.21	-	-	-	-	7.90	1.94	-	-	-
โคเนื้อ ขนาดใหญ่	กิโลกรัม	-	-	-	-	-	-	41,500	0.00	-	-	-	-	-	-	-	-	-	-	-
สัตว์มีชีวิตพันธุ์ผสม นม.100 กก.ขึ้นไป	กิโลกรัม	73	-16.09	-	-	-	-	70	-4.11	72	-6.49	-	-	-	-	-	-	-	-	-
ไก่รุ่นพันธุ์เนื้อมีชีวิต (ฟาร์มอิสระ)	กิโลกรัม	-	-	-	-	-	-	46	0.00	-	-	-	-	-	-	-	-	-	-	-
ไก่รุ่นพันธุ์เนื้อมีชีวิต (ฟาร์มประกัน)	กิโลกรัม	-	-	36	0.06	-	-	-	-	-	-	-	-	-	-	-	-	-	-	-
ไข่ไก่คละ	ร้อยฟอง	388	2.11	392	3.16	-	-	-	-	392	3.16	-	-	-	-	-	-	-	-	-
ไข่ไก่เบอร์ 3	ร้อยฟอง	-	-	-	-	-	-	-	-	-	-	392.00	3.16	-	-	-	-	-	-	-
ปลาชนิดขนาดใหญ่	กิโลกรัม	-	-	-	-	-	-	-	-	-	-	30.00	0.00	-	-	-	-	-	-	-
กุ้งขาวแวนนาไมขนาด 51-60 ตัว/กก.	กิโลกรัม	134	-6.29	-	-	-	-	-	-	-	-	137.00	-8.05	-	-	-	-	-	-	-
กุ้งขาวแวนนาไมขนาด 61-70 ตัว/กก.	กิโลกรัม	126	-5.97	-	-	-	-	-	-	-	-	132.00	-7.04	-	-	-	-	-	-	-
กุ้งขาวแวนนาไมขนาด 71-80 ตัว/กก.	กิโลกรัม	117	-5.65	-	-	-	-	-	-	-	-	116.00	-3.33	-	-	-	-	-	-	-

ที่มา : สำนักงานเศรษฐกิจการเกษตรที่ ๖

เกษตรฯ เผย สถานการณ์การค้าสินค้าเกษตรไทยช่วง 3 ปี ระบุ 6 เดือนแรกปี 66 ไทยมีมูลค่าการค้ากับโลก 1.231 ล้านล้านบาท โดยเป็นมูลค่าส่งออก 8.53 แสนล้านบาท



ดร.เฉลิมชัย ศรีอ่อน รัฐมนตรีว่าการกระทรวงเกษตรและสหกรณ์ เปิดเผยถึงสถานการณ์การค้าระหว่างประเทศ ในช่วง 3 ปีที่ผ่านมาว่า (ปี 2563 - 2565) พบว่า ไทยมีการค้ากับประเทศต่างๆ ทั่วโลกมูลค่าเฉลี่ยปีละ 17,086,503 ล้านบาท โดยเป็นมูลค่าส่งออกเฉลี่ยปีละ 8,562,672 ล้านบาท และมูลค่านำเข้าเฉลี่ยปีละ 8,523,831 ล้านบาท ซึ่งมีมูลค่าการค้าเพิ่มขึ้นต่อเนื่องมาโดยตลอด โดยเป็นมูลค่าการค้าสินค้าเกษตรประมาณ 2,025,065 ล้านบาท หรือประมาณร้อยละ 11.85 ของมูลค่าการค้ารวมทุกสินค้า ทั้งนี้ ภาพรวมการค้าสินค้าเกษตรไทยกับทั่วโลกในช่วงครึ่งปีแรกของปี 2566 (มกราคม - มิถุนายน 2566) คิดเป็นมูลค่า 1,231,846 ล้านบาท เพิ่มขึ้นเมื่อเทียบกับช่วงเดียวกันของปี 2565 ที่มีมูลค่า 1,196,706 ล้านบาท (เพิ่มขึ้นร้อยละ 2.94)

นายอานันท์ วรรณเชษฐ เลขาธิการสำนักงานเศรษฐกิจการเกษตร (สศก.) การส่งออกสินค้าเกษตร ปี 2563 - 2565 พบว่า มีการส่งออกเพิ่มขึ้นอย่างต่อเนื่องเฉลี่ยปีละ 1,426,354 ล้านบาท หรือเพิ่มขึ้นเฉลี่ยร้อยละ 18.70 ต่อปี การส่งออกในปี 2566 (ม.ค.-มิ.ย.) เทียบกับปี 2565 ในช่วงเวลาเดียวกัน พบว่า มีการส่งออกลดลงจาก 859,089 ล้านบาท เป็น 853,531 ล้านบาท หรือลดลง 5,558 ล้านบาท (ลดลงร้อยละ 0.65)

การนำเข้าสินค้าเกษตร ปี 2563 - 2565 มีการนำเข้าเพิ่มขึ้นอย่างต่อเนื่อง เฉลี่ยปีละ 598,711 ล้านบาท หรือเพิ่มขึ้นเฉลี่ยร้อยละ 16.29 ต่อปี สำหรับการนำเข้าในปี 2566 (ม.ค.-มิ.ย.) เทียบกับปี 2565 ในช่วงเวลาเดียวกัน พบว่า มีการนำเข้าเพิ่มขึ้นจาก 337,617 ล้านบาท เป็น 378,315 ล้านบาท หรือเพิ่มขึ้น 40,698 ล้านบาท (เพิ่มขึ้นร้อยละ 12.05)

ตลาดส่งออกสินค้าเกษตรสำคัญของไทย ในช่วงปี 2563-2565 ได้แก่ จีน (341,442 ล้านบาท) ญี่ปุ่น (152,071 ล้านบาท) สหรัฐอเมริกา (151,360 ล้านบาท) และสหภาพยุโรป (84,163 ล้านบาท) โดยมีมูลค่าการส่งออกที่เพิ่มขึ้นอย่างต่อเนื่องอย่างไรก็ตาม ในช่วงครึ่งปีแรกของปี 2566 มูลค่าการส่งออกสินค้าเกษตรไปตลาดญี่ปุ่น สหรัฐอเมริกา และสหภาพยุโรป ยังมีมูลค่าต่ำกว่าช่วงเดียวกันของปีก่อนหน้า สำหรับสินค้าเกษตรส่งออกและนำเข้า ที่สำคัญของไทย มีดังนี้

สินค้าเกษตรส่งออก อาทิ ข้าว ช่วงปี 2563 - 2565 มีมูลค่าส่งออกเฉลี่ย 108,048 ล้านบาท (อัตราการเติบโตร้อยละ 9.86) โดยในครึ่งปีแรกของปี 2566 ไทยส่งออกข้าวได้ 67,507 ล้านบาท เพิ่มขึ้นจากช่วงเดียวกันของปีก่อนหน้าประมาณร้อยละ 23.77 เนื่องจากความต้องการข้าวของโลกสูงขึ้น ในขณะที่ไทยมีความพร้อมด้านผลผลิตมากกว่าคู่แข่ง จึงเป็นโอกาสของไทยในการส่งออกข้าวเพิ่มขึ้น ทูเรียน มีมูลค่าส่งออกเฉลี่ย 94,988 ล้านบาท (อัตราการเติบโตร้อยละ 29.55) โดยในครึ่งปีแรกของปี 2566 ไทยส่งออกทูเรียนได้ 102,184 ล้านบาท เพิ่มขึ้นจากช่วงเดียวกันของปีก่อนหน้าประมาณร้อยละ 30.77 เนื่องจากตลาดจีนมีความต้องการทูเรียนไทยเพิ่มขึ้นอย่างต่อเนื่อง ประกอบกับสถานการณ์โควิด-19 คลี่คลาย ทำให้การส่งออกไม่มีปัญหาด้านโลจิสติกส์ ทำให้การส่งออกทูเรียนไทยเพิ่มขึ้น ไม้ปรงแต่ง มีมูลค่าส่งออกเฉลี่ย 83,731 ล้านบาท (อัตราการเติบโตร้อยละ 16.14) ซึ่งมีแนวโน้มเพิ่มขึ้นตามความต้องการของตลาดส่งออกหลัก โดยเฉพาะญี่ปุ่น สหราชอาณาจักร และสหภาพยุโรป โดยในครึ่งปีแรกของปี 2566

ข่าวประชาสัมพันธ์

เกษตรฯ เผย สถานการณ์การค้าสินค้าเกษตรไทยช่วง 3 ปี ระบุ 6 เดือนแรกปี 66 ไทยมีมูลค่าการค้ากับโลก 1.231 ล้านล้านบาท โดยเป็นมูลค่าส่งออก 8.53 แสนล้านบาท (ต่อ)

ไทยส่งออกไก่ปรุงแต่งได้ 45,199 ล้านบาท ลดลงจากช่วงเดียวกันของปีก่อนหน้าประมาณร้อยละ 3.77 เนื่องจากประเทศผู้นำเข้าที่สำคัญ โดยเฉพาะญี่ปุ่นนำเข้าลดลงจากภาวะเศรษฐกิจชะลอตัวจากเงินเฟ้อและการอ่อนค่าของเงินเยน และยางธรรมชาติ มีมูลค่าส่งออกเฉลี่ย 78,435 ล้านบาท (อัตราการเติบโตร้อยละ 42.64) ซึ่งมีแนวโน้มเพิ่มขึ้นจากภาวะเศรษฐกิจของคู่ค้าสำคัญมีมาตรการส่งเสริมอุตสาหกรรมเกี่ยวเนื่องกับยางพารา อาทิ อุตสาหกรรมรถยนต์ อีกทั้งในปี 2565 ระบบโซ่อุปทานสามารถกลับมาดำเนินกิจกรรมได้ปกติ แต่อย่างไรก็ตาม สำหรับครึ่งปีแรกของปี 2566 ไทยส่งออกยางธรรมชาติได้ 34,712 ล้านบาท ลดลงจากช่วงเดียวกันของปีก่อนหน้าประมาณร้อยละ 30.86 เนื่องจากการชะลอตัวของเศรษฐกิจประเทศคู่ค้าที่สำคัญ ซึ่งส่งผลกระทบต่อความต้องการยางพาราในอุตสาหกรรมลดลง

สินค้าเกษตรนำเข้า อาทิ ถั่วเหลือง ช่วงปี 2563-2565 มีมูลค่านำเข้าเฉลี่ย 64,533 ล้านบาท (อัตราการเติบโตลดลงร้อยละ 5.72) อย่างไรก็ตาม ในครึ่งปีแรกของปี 2566 ไทยนำเข้าถั่วเหลือง 43,066 ล้านบาท เพิ่มขึ้นจากช่วงเดียวกันของปีก่อนหน้าประมาณร้อยละ 42.84 เนื่องจากราคาถั่วเหลืองในตลาดโลกปรับตัวสูงขึ้นจากค่าขนส่งที่เพิ่มขึ้นและความต้องการใช้ที่เพิ่มขึ้น มันสำปะหลัง มีมูลค่านำเข้าเฉลี่ย 15,445 ล้านบาท (อัตราการเติบโตร้อยละ 22.85) เนื่องจากผลผลิตไม่เพียงพอต่อความต้องการใช้ในประเทศ รวมถึงการแปรรูปเพื่อส่งออกที่มีมากขึ้น แต่ในครึ่งปีแรกของปี 2566 ไทยนำเข้ามันสำปะหลัง 14,510 ล้านบาท ลดลงจากช่วงเดียวกันของปีก่อนหน้าประมาณร้อยละ 3.81 ปลาหมึกกระดองและปลาหมึกกล้วยแช่แข็ง มีมูลค่านำเข้าเฉลี่ย 13,519 ล้านบาท (อัตราการเติบโตร้อยละ 16.03) และในครึ่งปีแรกของปี 2566 ไทยนำเข้าปลาหมึกกระดองและปลาหมึกกล้วยแช่แข็ง 8,378 ล้านบาท เพิ่มขึ้นจากช่วงเดียวกันของปีก่อนหน้าประมาณร้อยละ 10.05 เนื่องจากปริมาณหมึกที่จับได้จากการทำประมงพาณิชย์และขึ้นท่าที่ไทยลดลง จากกรณีราคาน้ำมันที่ปรับเพิ่มขึ้นอย่างต่อเนื่องตั้งแต่ปี 2563 ทำให้ต้นทุนในการทำประมงสูงขึ้น ชาวประมงบางส่วนจึงลดรอบการออกเรือไปทำประมง ในขณะที่ความต้องการบริโภคหมึกยังคงทรงตัว ไทยจึงต้องนำเข้าหมึกจากต่างประเทศเพิ่มขึ้น สำหรับข้าวโพดเลี้ยงสัตว์ มีมูลค่านำเข้าเฉลี่ย 12,314 ล้านบาท (อัตราการเติบโตร้อยละ 31.33) เนื่องจากผลผลิตยังไม่เพียงพอต่อความต้องการในประเทศตามการขยายตัวของภาคการเลี้ยงปศุสัตว์ที่ขยายตัวเพิ่มขึ้นอย่างต่อเนื่อง แต่ในครึ่งปีแรกของปี 2566 ไทยนำเข้าข้าวโพดเลี้ยงสัตว์ 11,346 ล้านบาท ลดลงจากช่วงเดียวกันของปีก่อนหน้าประมาณร้อยละ 9.38

สถานการณ์การค้าสินค้าเกษตรไทยกับทั่วโลก
ปี 2563 - มิถุนายน 2566

การค้าสินค้าเกษตรไทย	ปี 2563	ปี 2564	ปี 2565	เฉลี่ยปี 2563-2566	ปี 2565 (ม.ค.-มิ.ย.)	ปี 2566 (ม.ค.-มิ.ย.)	มูลค่า (ร้อยละ)
มูลค่าการค้า	1,706,886	1,992,374	2,375,936	2,025,065	1,196,706	1,231,846	2.94
มูลค่าส่งออก	1,193,161	1,404,652	1,681,250	1,426,354	859,089	853,531	-0.65
มูลค่านำเข้า	513,725	587,722	694,686	598,711	337,617	378,315	12.05
ดุลการค้า	679,436	816,930	986,564	827,643	521,472	475,216	
ตลาดส่งออก							
★ จีน	242,159	375,395	406,771	341,442	222,630	249,739	12.18
ญี่ปุ่น	139,260	146,717	170,235	152,071	82,416	77,747	-5.67
สหรัฐอเมริกา	139,538	145,950	168,592	151,360	87,209	68,040	-21.98
สหภาพยุโรป	66,349	82,772	103,367	84,163	51,964	42,048	-19.08
สินค้าเกษตรส่งออก							
ข้าว	103,011	96,813	124,321	108,048	54,544	67,507	23.77
ทุเรียน	65,631	109,186	110,146	94,988	78,140	102,184	30.77
ไก่ปรุงแต่ง	75,559	73,712	101,922	83,731	46,968	45,199	-3.77
ยางธรรมชาติ	47,847	90,108	97,348	78,435	50,205	34,712	-30.86
สินค้าเกษตรนำเข้า							
ถั่วเหลือง	50,488	72,605	70,505	64,533	30,149	43,066	42.84
มันสำปะหลัง	13,106	13,448	19,780	15,445	15,085	14,510	-3.81
ปลาหมึกกระดองและปลาหมึกกล้วยแช่แข็ง	12,087	12,197	16,272	13,519	7,613	8,378	10.05
ข้าวโพดเลี้ยงสัตว์	8,829	12,884	15,228	12,314	12,521	11,346	-9.38

ที่มา : กองเศรษฐกิจการเกษตรระหว่างประเทศ สหประชาชาติ การค้าสินค้าเกษตรมูลค่าสูง (ณ วันที่ 4 สิงหาคม 2566)