




ข่าวเศรษฐกิจการเกษตร

สำนักงานเศรษฐกิจการเกษตรที่ 6 จังหวัดชลบุรี

สำนักงานเศรษฐกิจการเกษตร กระทรวงเกษตรและสหกรณ์

เลขที่ 184/9 ม.8 ตำบลทุ่งสุขลา อำเภอสัตร์ราชา จังหวัดชลบุรี 20230 โทรศัพท์/โทรสาร 0-3835-2435, 0-3835-1261
ปีที่ 22 ฉบับที่ 6 ประจำเดือน พฤษภาคม 2566 <http://www.zone6.oae.go.th> E-mail : zone6@oae.go.th

ในเขตพื้นที่รับผิดชอบ จังหวัดชลบุรี ระยอง จันทบุรี ตราด สระแก้ว ปราจีนบุรี นครนายก ฉะเชิงเทรา และสมุทรปราการ



**วัฒนธรรมองค์กรของ
กระทรวงเกษตรและสหกรณ์**

HOPE

Honesty
มีคุณธรรม

ซื่อสัตย์
โปร่งใสสามารถตรวจสอบได้

Prompt to change
พร้อมรับการเปลี่ยนแปลง

พัฒนาตนเองอย่างต่อเนื่อง
ยอมรับฟังความคิดเห็น

Ownership
รับผิดชอบร่วมกัน

* มีความรับผิดชอบ
* ทำงานเป็นทีมเดียวกัน
* มุ่งสู่เป้าหมายเดียวกัน

Establish
สร้างสรรค์

กล้าคิด กล้าทำ กล้าบอกราค
มีความคิดริเริ่มสร้างสรรค์

ค่านิยมสำนักงานเศรษฐกิจการเกษตร

SMART OAE

Specialized
ความเชี่ยวชาญ

Moral
มีคุณธรรม

Accountable
มีความรับผิดชอบ

Rational
มีเหตุผล

Targetable
มีเป้าหมาย

S M A R T



OAE Application

แอปพลิเคชันสำนักงานเศรษฐกิจการเกษตร

โดยสำนักงานเศรษฐกิจการเกษตร




Coaching Program Platform ให้บริการความรู้ด้านการเกษตรที่ถูกต้องแก่เกษตรกรและผู้สนใจทั่วไป เพื่อให้เกษตรกรและผู้สนใจเข้าถึงข้อมูลองค์ความรู้ด้านการเกษตร ด้วยความสะดวกรวดเร็ว




Public AI ผู้ช่วยเกษตรกร มุ่งมั่นพัฒนาเพื่อการเพาะปลูก และช่วยดูแลแปลงปลูกของคุณ จนถึงวันที่เก็บเกี่ยว สามารถใช้งานได้ฟรี



ราคา FARM







บรรณาธิการแถลง

พฤษภาคมทุกปีมีวันสำคัญที่เป็นวันมงคลของพี่น้องเกษตรกรไทยของเรา นั่นคือวันพระราชพิธีพืชมงคลจรดพระนังคัลแรกนาขวัญ หรือเรียกว่าวันพืชมงคลในปี 2566 นี้ ตรงกับวันพุธที่ 17 พฤษภาคม ซึ่งพิธีพืชมงคล เป็นพิธีทำขวัญเมล็ดพืชพันธุ์ต่างๆ มีจุดมุ่งหมายที่จะให้เมล็ดพันธุ์เหล่านั้นปราศจากโรคภัย และให้อุดมสมบูรณ์เจริญงอกงามดี

ส่วนพืชแรกนาขวัญ เป็นพิธีเริ่มต้นการไถนา เพื่อวันเมล็ดพันธุ์ข้าว มีจุดมุ่งหมายที่จะให้เป็นอานิสงค์สัญญาว่าบัดนี้ฤดูกาลแห่งการทำนาและการเพาะปลูกได้เริ่มแล้วในฤดูฝน ซึ่งในปีนี้ฤดูฝนอย่างเป็นทางการที่กรมอุตุนิยมวิทยาประกาศไว้คือวันที่ 22 พฤษภาคม 2566

พระราชพิธีพืชมงคลจรดพระนังคัลแรกนาขวัญ เป็นพิธีการเพื่อความเป็นสิริมงคล และบำรุงขวัญเกษตรกร กำหนดจัดขึ้นในเดือนพฤษภาคมของทุก ๆ ปี โดยไม่ได้กำหนดวันที่ชัดเจน เช่น จะถือตามวันที่มีฤกษ์ยามที่เหมาะสมต้องตามประเพณี จึงกำหนดให้จัดในวันนั้นๆ

พระราชพิธีนี้มีมาตั้งแต่สมัยสุโขทัยจนถึงสมัยรัตนโกสินทร์ในปัจจุบัน ซึ่งในปัจจุบันพระราชพิธีพืชมงคลจรดพระนังคัลแรกนาขวัญ เป็นพระราชพิธี 2 พิธี รวมกัน คือพระราชพิธีพืชมงคล เป็นพิธีสงฆ์ ประกอบพระราชพิธีวันแรกในพระอุโบสถวัดพระศรีรัตนศาสดาราม กับพระราชพิธีจรดพระนังคัลแรกนาขวัญอันเป็นพิธีพราหมณ์ จะประกอบพระราชพิธีในวันรุ่งขึ้น ณ มณฑลพิธีท้องสนามหลวง

ประเด็นที่สำคัญ

หน้า

บรรณาธิการแถลง	2
ภาวะการผลิต และราคาสินค้าเกษตรที่สำคัญ	
- ปาล์มน้ำมัน	3
- ข้าว	4
- มันสำปะหลัง	5
- สับปะรดโรงงาน	6
- ทูเรียน	7
- เงาะ	8
- มังคุด	9
- ลองกอง	10
ตารางราคาสินค้าเกษตรที่สำคัญ ณ ไร้ना	11
ข่าวประชาสัมพันธ์	12

ที่ปรึกษา : นางธีรรัตน์ สมพงษ์

บรรณาธิการ : นางดิศณา คัญใหญ่

ผู้ช่วยบรรณาธิการ: นางสาวณัฐพัชลิน น่วมโพธิ์

กองบรรณาธิการ : ส่วนสารสนเทศการเกษตร

เจ้าของ : สำนักงานเศรษฐกิจการเกษตรที่ 6 ชลบุรี
เลขที่ 184/9 หมู่ 8 ตำบลทุ่งสุขลา อำเภอศรีราชา
จังหวัดชลบุรี

โทรศัพท์/โทรสาร 0 3835 2435, 0 3835 1261

E-mail : zone6@oae.go.th

ปาล์มน้ำมัน

ภาพรวมการผลิต เนื้อที่ให้ผลรวมทั้งประเทศปี 2566 จำนวน 6,252,410 ไร่ เพิ่มขึ้นจากปีที่ผ่านมาร้อยละ 1.66 ผลผลิตรวมทั้งประเทศจำนวน 19,892,344 ตัน เพิ่มขึ้นจากปีที่ผ่านมาร้อยละ 4.36 ผลผลิตต่อเนื้อที่ให้ผล 3,182 กิโลกรัม/ไร่ เพิ่มขึ้นจากปีที่ผ่านมาร้อยละ 2.66

ในพื้นที่ที่รับผิดชอบ สำนักงานเศรษฐกิจการเกษตรที่ 6 (สศท.6) ประกอบด้วย จังหวัดนครนายก ปราจีนบุรี ฉะเชิงเทรา สระแก้ว จันทบุรี ตราด ระยอง ชลบุรี สมุทรปราการ มีเนื้อที่ให้ผล ผลผลิต และผลผลิตต่อเนื้อที่ให้ผล (กก./ไร่) รายละเอียดตามตารางที่ 1

ตารางที่ 1 ปาล์มน้ำมัน : เนื้อที่ให้ผล ผลผลิต และผลผลิตต่อเนื้อที่ให้ผล (กก./ไร่) ของจังหวัดภายใต้ความรับผิดชอบของ สศท.6

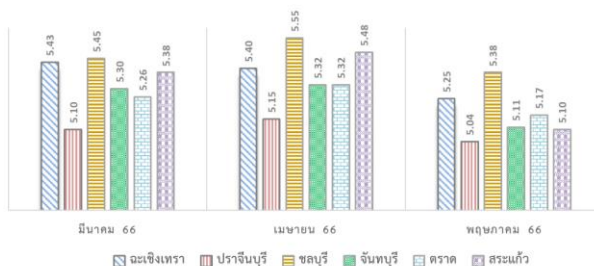
ภาค/จังหวัด	เนื้อที่ให้ผล (ไร่)			ผลผลิต (ตัน)			ผลผลิตต่อเนื้อที่ให้ผล (กก./ไร่)		
	ปี 2565	ปี 2566	% +/-	ปี 2565	ปี 2566	% +/-	ปี 2565	ปี 2566	% +/-
ประเทศ	6,150,373	6,252,410	1.66	19,061,392	19,892,344	4.36	3,099	3,182	2.66
รวม 9 จังหวัด	325,351	328,682	1.02	898,569	935,088	4.06	2,762	2,845	3.01
นครนายก	4,367	4,398	0.71	10,599	10,885	2.70	2,427	2,475	1.97
ปราจีนบุรี	18,536	18,207	-1.77	39,945	40,037	0.23	2,155	2,199	2.04
ฉะเชิงเทรา	37,277	37,399	0.33	86,893	88,860	2.26	2,331	2,376	1.93
สระแก้ว	40,792	40,531	-0.64	94,311	96,666	2.50	2,312	2,385	3.16
จันทบุรี	23,940	23,992	0.22	56,307	58,564	4.01	2,352	2,441	3.78
ตราด	62,696	63,324	1.00	188,151	200,167	6.39	3,001	3,161	5.33
ระยอง	31,409	33,947	8.08	87,097	91,691	5.27	2,773	2,701	-2.60
ชลบุรี	106,244	106,794	0.52	335,094	348,042	3.86	3,154	3,259	3.33
สมุทรปราการ	90	90	0.00	172	176	2.33	1,908	1,957	2.57

หมายเหตุ ปี 2565 เป็นข้อมูลพยากรณ์ สศท. ณ ก.พ.66 -// ปี 2566 เป็นข้อมูลพยากรณ์ ณ มี.ค. 66

ราคาที่เกษตรกรขายได้ ณ ไร่นา ราคาปาล์มน้ำมันทั้งทะลาย น้ำหนัก 15 กก.ขึ้นไป เดือนพฤษภาคม 2566 ของจังหวัดฉะเชิงเทรา ราคาเฉลี่ย 5.25 บาท/กก. ปรับตัวลดลงจากเดือนที่ผ่านมาร้อยละ 2.75 จังหวัดปราจีนบุรี ราคาเฉลี่ย 5.04 บาท/กก. ปรับตัวลดลงจากเดือนที่ผ่านมาร้อยละ 2.14 จังหวัดชลบุรี ราคาเฉลี่ย 5.38 บาท/กก. ปรับตัวลดลงจากเดือนที่ผ่านมาร้อยละ 3.06 จังหวัดจันทบุรี ราคาเฉลี่ย 5.11 บาท/กก. ปรับตัวลดลงจากเดือนที่ผ่านมาร้อยละ 3.95 จังหวัดตราด ราคาเฉลี่ย 5.17 บาท/กก. ปรับตัวลดลงจากเดือนที่ผ่านมาร้อยละ 2.82 จังหวัดสระแก้ว ราคาเฉลี่ย 5.10 บาท/กก. ปรับตัวลดลงจากเดือนที่ผ่านมา ร้อยละ 6.93

สถานการณ์ในต่างประเทศ อินโดนีเซียพยายามที่จะพัฒนาระบบซื้อขายล่วงหน้าปาล์มดิบภายในพื้นที่ ซึ่งคาดว่าจะเริ่มต้นใช้ได้ในเดือนมิถุนายน โดยมีแผนว่าจะให้ผู้ส่งออกน้ำมันปาล์มดิบซื้อขายแลกเปลี่ยนผ่านตลาดซื้อขายล่วงหน้าก่อนถึงจะส่งออกได้ และคาดหวังให้ผู้ส่งออกผลิตภัณฑ์ปาล์มมีการซื้อขายน้ำมันปาล์มดิบ (วัตถุดิบ) ผ่านระบบซื้อขายล่วงหน้าด้วย

สถานการณ์ภาคตะวันออกราคาปาล์มน้ำมันลดลงเล็กน้อยตามความต้องการของผู้ประกอบการ และผลผลิตเริ่มออกสู่ตลาดเพิ่มขึ้น ราคาการรับซื้อจึงปรับลดลง โดยภาพรวมแสดงราคาเปรียบเทียบเดือน พฤษภาคม 2566 รายละเอียดดังภาพที่ 1



ภาพที่ 1 แสดงราคาปาล์มน้ำมันทั้งทะลายเฉลี่ยที่เกษตรกรขายได้เดือน มี.ค. 66 - พ.ค. 66 (หน่วย:บาท/กก.)

ข้าว

ภาพรวมการผลิตข้าวนาปรัง 2566 มีเนื้อที่เพาะปลูกทั้งประเทศจำนวน 11,746,320 ไร่ เพิ่มขึ้นจากปีที่ผ่านมา ร้อยละ 23.03 เนื้อที่เก็บเกี่ยวทั้งประเทศจำนวน 11,713,279 ไร่ เพิ่มขึ้นจากปีที่ผ่านมาร้อยละ 23.07 ผลผลิตรวมทั้งประเทศจำนวน 7,614,430 ตัน เพิ่มขึ้นจากปีที่ผ่านมาร้อยละ 23.39 ผลผลิตต่อเนื้อที่เก็บเกี่ยว 650 กิโลกรัม/ไร่ เพิ่มขึ้นจากปีที่ผ่านมาร้อยละ 0.26

ในพื้นที่ที่รับผิดชอบ สำนักงานเศรษฐกิจการเกษตรที่ 6 ประกอบด้วย จังหวัดนครนายก ปราจีนบุรี ฉะเชิงเทรา สระแก้ว ตราด ระยอง ชลบุรี และสมุทรปราการ มีเนื้อที่เพาะปลูก เนื้อที่เก็บเกี่ยว ผลผลิต และผลผลิตต่อเนื้อที่เก็บเกี่ยว รายละเอียดตามตารางที่ 2

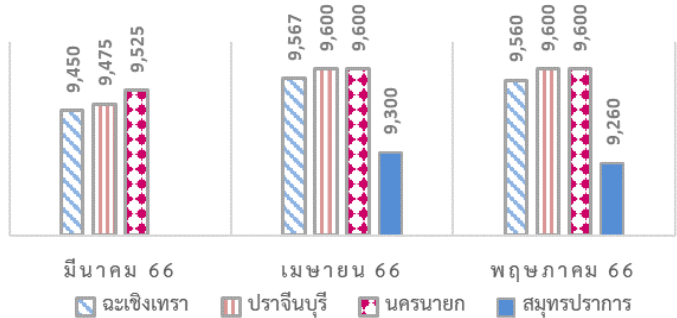
ตารางที่ 2 ข้าวนาปรัง : เนื้อที่เพาะปลูก เนื้อที่เก็บเกี่ยว ผลผลิต และผลผลิตต่อไร่ ของจังหวัดภายใต้ความรับผิดชอบของ สศท.6

ภาค/จังหวัด	เนื้อที่เพาะปลูก (ไร่)			เนื้อที่เก็บเกี่ยว (ไร่)			ผลผลิต (ตัน)			ผลผลิตต่อเนื้อที่เก็บเกี่ยว (กก./ไร่)		
	ปี 2565	ปี 2566	% +/-	ปี 2565	ปี 2566	% +/-	ปี 2565	ปี 2566	% +/-	ปี 2565	ปี 2566	% +/-
ประเทศ	9,547,390	11,746,320	23.03	9,517,803	11,713,279	23.07	6,171,197	7,614,430	23.39	648	650	0.26
รวม 8 จังหวัด	686,111	702,200	2.34	681,053	696,597	2.28	448,793	462,102	2.97	659	663	0.67
นครนายก	153,453	160,940	4.88	152,805	159,824	4.59	100,217	106,062	5.83	656	664	1.18
ปราจีนบุรี	125,718	137,780	9.59	124,479	136,441	9.61	77,814	86,000	10.52	625	630	0.83
ฉะเชิงเทรา	319,324	315,760	-1.12	316,756	313,233	-1.11	214,637	214,095	-0.25	678	684	0.87
สระแก้ว	32,890	33,140	0.76	32,727	32,967	0.73	20,442	20,357	-0.42	625	617	-1.14
ตราด	2,514	2,570	2.25	2,462	2,522	2.44	1,389	1,428	2.81	564	566	0.36
ระยอง	3,460	3,340	-3.47	3,438	3,317	-3.52	1,877	1,787	-4.79	546	539	-1.32
ชลบุรี	33,904	34,190	0.84	33,674	33,958	0.84	22,307	22,632	1.46	662	666	0.61
สมุทรปราการ	14,848	14,480	-2.48	14,712	14,335	-2.56	10,110	9,741	-3.65	687	680	-1.12

หมายเหตุ ข้อมูลปี 2565 เป็นข้อมูลสภาพ ผ่านคณะกรรมการพัฒนาการผลิตสินค้าเกษตรด้านพืช ภาคตะวันออก ณ 26 มี.ค. 65 // ปี 2566 เป็นข้อมูลพยากรณ์ ณ มี.ค.66

ราคาที่เกี่ยวข้อง ราคาข้าวเปลือกเจ้าพันธุ์หอมมะลิ 105 เดือนพฤษภาคม 2566 จังหวัดสระแก้ว ราคาเฉลี่ย 12,760 บาท เพิ่มขึ้นจากเดือนที่ผ่านมาร้อยละ 0.47 เดือนพฤษภาคม 2566 ราคาข้าวนาปรังของจังหวัดฉะเชิงเทรา ราคาเฉลี่ย 9,560 บาท/ตัน ปรับตัวลดลงจากเดือนที่ผ่านมาร้อยละ 0.07 จังหวัดปราจีนบุรี ราคาเฉลี่ย 9,600 บาท/ตัน ทรงตัวจากเดือนที่ผ่านมา จังหวัดนครนายก ราคาเฉลี่ย 9,600 บาท/ตัน ทรงตัวจากเดือนที่ผ่านมา จังหวัดสมุทรปราการ ราคาเฉลี่ย 9,260 บาท/ตัน ลดลงจากเดือนที่ผ่านมาร้อยละ 0.43

สถานการณ์ในไทย บริบทตลาดส่งออกข้าวที่เปลี่ยนไป ประชาชาติธุรกิจ สัมภาษณ์ นายสมบัติ เกลิมวุฒินันท์ หรือในวงการเรียกว่า เสี่ยแดน ประธานบริษัท เอเชีย โกลเด้นไทร์ จำกัด ผู้ส่งออกข้าวอันดับ 1 ของประเทศต่อเนื่องหลายปี โดยล่าสุดเมื่อปี 2565 ไทยส่งออกข้าวได้ 7.69 ล้านตัน บริษัท เอเชีย โกลเด้นไทร์ ส่งออกประมาณ 1.04 ล้านตัน เพิ่มขึ้นจากปี 2564 ที่ส่งออกได้ 864,173 ตัน “สมบัติ” ได้ให้มุมมองถึงการส่งออกปี 2566 ว่าตลาดยังคงมีความต้องการซื้ออย่างต่อเนื่อง ราคาข้าวปรับสูงขึ้นแต่มีบริบทหลายอย่างที่ปรับเปลี่ยนแปลงไปแล้ว **แนวโน้มส่งออกข้าว ปี 2566** การส่งออกข้าวไทยในช่วง 4 เดือนแรกของปี 2566 สูงถึง 3.05 ล้านตัน คาดว่าปีนี้น่าจะส่งออกได้ 7.5 ล้านตัน กังวลเพียงว่าเอลนีโญจะเกิดในฤดูการผลิตนี้หรือไม่ แต่ข้าวที่กำลังปลูกและเก็บเกี่ยวเดือนกรกฎาคม 2566 มีผลผลิตแน่นอน ทั้งนี้ ประเด็นที่ต้องคาดการณ์หากเกิดเอลนีโญ เพราะในช่วงปลายปีจะมีปัญหา ถ้าไม่มีข้าวจากฤดูกาลนี้ส่งมอบ “ตลาดส่งออกข้าว ปี 2566 จะมีปริมาณ 7.5 ล้านตันหรือไม่ ต้องประเมินสถานการณ์ผลกระทบเอลนีโญหลังจากนี้ว่าจะเกิดขึ้นในช่วงข้าวนาปีหรือไม่ หากผลผลิตลดลงจะกระทบต่อตัวเลขส่งออก แต่ในด้านราคากลับไม่ค่อยกังวล เพราะมีตลาดส่งออก” โดยตลาดที่มีคำสั่งซื้อเข้ามายังคงเป็นตลาดเอเชีย เช่น อินโดนีเซีย ที่สั่งซื้อรอบแรกเมื่อเดือนเมษายน 2566 ปัจจุบันอยู่ระหว่างเตรียมที่จะมีการเจรจาขอ 2 ส่วนตลาดแอฟริกา ไทยยังส่งออกได้น้อย เพราะราคาข้าวไทย ยังต่างกับราคาส่งออกข้าวอินเดีย พอลสมคร ส่วนอเมริกาใต้ คำสั่งซื้อมีเข้ามาเป็นช่วงๆ สำหรับอเมริกาใต้ ผลผลิตลดลงทำให้ราคาสูงขึ้น ขณะที่ตลาดอิรักที่ที่ทราบ มีบริษัทธนสรโรซ์ และบริษัท เอเชีย โกลเด้นไทร์ ที่ส่งออกไปบ้าง แต่ไม่ได้ถี่เหมือนช่วงต้นปี ส่วนอิหร่านอยู่ระหว่างรอคำสั่งซื้อว่าจะมีเข้ามาหรือไม่ ที่มา ประชาชาติธุรกิจออนไลน์ โดยภาพรวมแสดงราคาเปรียบเทียบเดือน พฤษภาคม 2566 รายละเอียดดังภาพที่ 2



ภาพที่ 2 แสดงราคาข้าวเปลือกเจ้าพันธุ์หอมมะลิ 105 เดือน มี.ค. 66 - พ.ค. 66 (หน่วย:บาท/กก.)

มันสำปะหลัง

ภาพรวมการผลิตมันสำปะหลัง เนื้อที่เก็บเกี่ยวปี 2566 รวมทั้งประเทศจำนวน 9,733,451 ไร่ ลดลงจากปีที่ผ่านมาร้อยละ 1.89 ผลผลิตรวมทั้งประเทศจำนวน 32,729,946 ตัน ลดลงจากปีที่ผ่านมาร้อยละ 3.93 ผลผลิตต่อเนื้อที่เก็บเกี่ยว 3,363 กิโลกรัม/ไร่ ลดลงจากปีที่ผ่านมาร้อยละ 2.08

ในพื้นที่ที่รับผิดชอบ สำนักงานเศรษฐกิจการเกษตรที่ 6 ประกอบด้วย จังหวัด นครนายก ปราจีนบุรี ฉะเชิงเทรา สระแก้ว จันทบุรี ระยอง ชลบุรี มีเนื้อที่เก็บเกี่ยว ผลผลิต และผลผลิตต่อเนื้อที่เก็บเกี่ยว (กก./ไร่) รายละเอียดตามตารางที่ 3

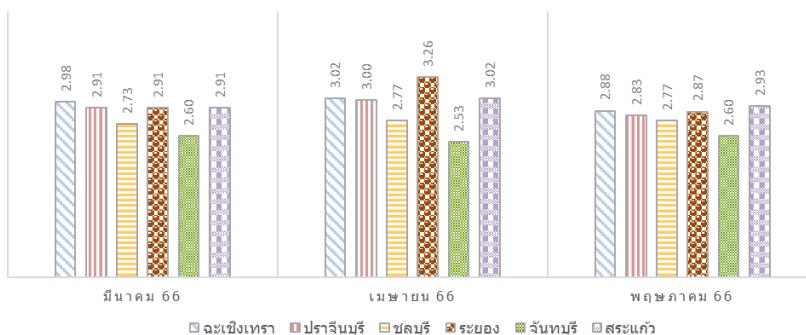
ตารางที่ 3 มันสำปะหลัง : เนื้อที่เก็บเกี่ยว ผลผลิต และผลผลิตต่อเนื้อที่เก็บเกี่ยว (กก./ไร่) ของจังหวัดภายใต้ความรับผิดชอบของ สศท.6

ภาค/จังหวัด	เนื้อที่เก็บเกี่ยว (ไร่)			ผลผลิต (ตัน)			ผลผลิตต่อเนื้อที่เก็บเกี่ยว (กก./ไร่)		
	ปี 2565	ปี 2566	% +/-	ปี 2565	ปี 2566	% +/-	ปี 2565	ปี 2566	% +/-
ประเทศ	9,921,058	9,733,451	-1.89	34,068,005	32,729,946	-3.93	3,434	3,363	-2.08
รวม 7 จังหวัด	776,755	735,285	-5.34	2,879,399	2,671,147	-7.23	3,707	3,633	-2.00
นครนายก	362	280	-22.65	1,261	983	-22.05	3,483	3,510	0.76
ปราจีนบุรี	104,382	102,547	-1.76	389,269	384,346	-1.26	3,729	3,748	0.50
ฉะเชิงเทรา	201,518	196,416	-2.53	740,264	711,222	-3.92	3,673	3,621	-1.43
สระแก้ว	282,404	253,096	-10.38	969,876	822,562	-15.19	3,434	3,250	-5.37
จันทบุรี	6,187	5,850	-5.45	21,597	20,095	-6.95	3,491	3,435	-1.59
ระยอง	36,894	34,678	-6.01	158,741	148,595	-6.39	4,303	4,285	-0.41
ชลบุรี	145,008	142,418	-1.79	598,391	583,344	-2.51	4,127	4,096	-0.74

หมายเหตุ ปี 2565 เป็นข้อมูลเอกภาพ ผ่านคณะทำงานพัฒนาคุณภาพข้อมูลปริมาณการผลิตสินค้าเกษตรด้านพืช ภาคตะวันออก ณ 25 ต.ค. 65 // ปี 2566เป็นข้อมูลพยากรณ์ สศท. ณ มี.ค.66

ราคาที่เกษตรกรขายได้ ณ ไร่นา ราคาหัวมันสำปะหลังสดคละ เดือนพฤษภาคม 2566 ของ จังหวัด ฉะเชิงเทรา ราคาเฉลี่ย 2.88 บาท/กก. ปรับตัวลดลงจากเดือนที่ผ่านมาร้อยละ 4.64 จังหวัดปราจีนบุรี ราคาเฉลี่ย 2.83 บาท/กก. ปรับตัวลดลงจากเดือนที่ผ่านมาร้อยละ 5.67 จังหวัดชลบุรี ราคาเฉลี่ย 2.77 บาท/กก. ทรงตัวจากเดือนที่ผ่านมา จังหวัดระยอง ราคาเฉลี่ย 2.87 บาท/กก.ปรับตัวลดลงจากเดือนที่ผ่านมาร้อยละ 11.96 จังหวัดจันทบุรี ราคาเฉลี่ย 2.60 บาท/กก.ปรับตัวเพิ่มขึ้นจากเดือนที่ผ่านมาร้อยละ 2.77 จังหวัดสระแก้ว ราคาเฉลี่ย 2.93 บาท/กก.ปรับตัวลดลงจากเดือนที่ผ่านมาร้อยละ 2.98

เป็นช่วงปลายฤดูกาลเก็บเกี่ยว พื้นที่เพาะปลูกมันสำปะหลังส่วนใหญ่มีฝนตกต่อเนื่อง ทำให้ผลผลิตมันสำปะหลัง และเชื้อแป้งมีคุณภาพลดลง สำหรับโรงงานแปรงมันสำปะหลังเปิดดำเนินการตามปกติ ในภาคตะวันออกเกษตรกรที่มีท่อนพันธุ์ของตนเองเก็บไว้ทยอยปลูกมันสำปะหลังหลังในป็นี้นท่อนพันธุ์ที่ดียังคงหายากและมีราคาสูง คาดการณ์ในฤดูกาลเก็บเกี่ยวปี 2567 ปริมาณผลผลิตน่าจะลดลงจากเนื้อที่ปลูกในปีนี้ จากการขาดแคลนท่อนพันธุ์ดี และมีต้นทุนที่สูงขึ้น โดยภาพรวมแสดงราคาเปรียบเทียบเดือนพฤษภาคม 66 รายละเอียดดังภาพที่ 3



ภาพที่ 3 แสดงราคามันสำปะหลังสดคละเฉลี่ยที่เกษตรกรขายได้เดือน มี.ค. 66 - พ.ค. 66 (หน่วย:บาท/กก.)

สับปะรดโรงงาน

ภาพรวมการผลิตสับปะรดโรงงาน เนื้อที่เก็บเกี่ยว ปี 2566 รวมทั้งประเทศจำนวน 417,348 ไร่ ลดลงจากปีที่ผ่านมาร้อยละ 7.52 ผลผลิตรวมภาคตะวันออก 1,587,573 ตัน ลดลงจากปีที่ผ่านมาร้อยละ 8.50 ผลผลิตต่อเนื้อที่ให้ผล 3,804 กิโลกรัม/ไร่ ลดลงจากปีที่ผ่านมาร้อยละ 1.05

ในพื้นที่ที่รับผิดชอบ สำนักงานเศรษฐกิจการเกษตรที่ 6 ประกอบด้วย จังหวัดฉะเชิงเทรา จันทบุรี ตราด ระยอง ชลบุรี มีเนื้อที่เก็บเกี่ยว ผลผลิต และผลผลิตต่อเนื้อที่เก็บเกี่ยว (กก./ไร่) รายละเอียดตามตารางที่ 4

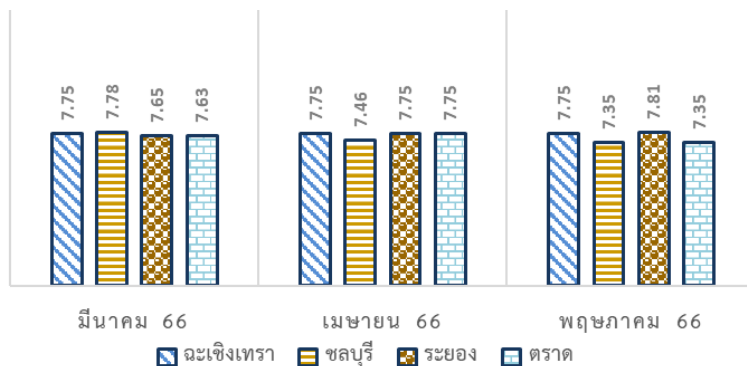
ตารางที่ 4 สับปะรด: เนื้อที่เก็บเกี่ยว ผลผลิต และผลผลิตต่อเนื้อที่เก็บเกี่ยว (กก./ไร่) ของจังหวัดภายใต้ความรับผิดชอบของ สศท.6

ภาค/จังหวัด	เนื้อที่เก็บเกี่ยว (ไร่)			ผลผลิต (ตัน)			ผลผลิตต่อเนื้อที่เก็บเกี่ยว (กก./ไร่)		
	ปี 2565	ปี 2566	% + -	ปี 2565	ปี 2566	% + -	ปี 2565	ปี 2566	% + -
ประเทศ	451,301	417,348	-7.52	1,735,028	1,587,573	-8.50	3,845	3,804	-1.05
รวม 5 จังหวัด	52,300	48,133	-7.97	293,375	269,899	-8.00	5,609	5,607	-0.04
ฉะเชิงเทรา	7,485	7,297	-2.51	38,629	37,468	-3.01	5,161	5,135	-0.51
จันทบุรี	412	402	-2.43	1,527	1,486	-2.69	3,706	3,697	-0.26
ตราด	2,886	2,435	-15.63	9,595	8,061	-15.99	3,325	3,310	-0.43
ระยอง	22,180	19,806	-10.70	129,707	115,742	-10.77	5,848	5,844	-0.07
ชลบุรี	19,337	18,193	-5.92	113,917	107,142	-5.95	5,891	5,889	-0.03

หมายเหตุ ปี 2565 ปี 2566 เป็นข้อมูลภาพการพยากรณ์ ผ่านคณะกรรมการพัฒนาคุณภาพข้อมูลปริมาณการผลิตสินค้าเกษตรด้านพืช ภาคตะวันออก ผลพยากรณ์ ครั้งที่ 2/66 ณ 16 มี.ค.66

ราคาที่เกษตรกรขายได้ ณ ไร่นา เดือนพฤษภาคม 2566 ราคาสับปะรดโรงงานผลใหญ่ละที่เกษตรกรขายได้ ณ ไร่นา เดือนพฤษภาคม 2566 ของ จังหวัดฉะเชิงเทรา ราคาเฉลี่ย 7.75 บาท/กก. ทรงตัวจากเดือนที่ผ่านมา จังหวัดชลบุรี ราคาเฉลี่ย 7.35 บาท/กก.ปรับตัวลดลงจากเดือนที่ผ่านมาร้อยละ 1.47 จังหวัดระยอง ราคาเฉลี่ย 7.81 บาท/กก. ปรับตัวเพิ่มขึ้นจากเดือนที่ผ่านมาร้อยละ 0.77 จังหวัดตราด ราคาเฉลี่ย 7.35 บาท/กก.ปรับตัวลดลงจากเดือนที่ผ่านมาร้อยละ 5.16

ในช่วงเดือนนี้ราคาสับปะรดเป็นไปตามความต้องการของผู้รับซื้อและโรงงานในพื้นที่ ราคาเพิ่มขึ้น ลดลง เล็กน้อยตามสถานการณ์การรับซื้อแต่ละจังหวัด โดยภาพรวมแสดงราคาเปรียบเทียบเดือนพฤษภาคม 2566 รายละเอียดดังภาพที่ 4



ภาพที่ 4 แสดงราคาสับปะรดโรงงานผลใหญ่ละที่เกษตรกรขายได้เดือน มี.ค. 66 - พ.ค. 66 (หน่วย:บาท/กก.)

ทุเรียน

ภาพรวมการผลิตทุเรียน รวม 3 จังหวัดภาคตะวันออก ปี 2566 เนื้อที่ยืนต้น 632,654 ไร่ เพิ่มขึ้นจากปีที่ผ่านมาร้อยละ 11.87 เนื้อที่ให้ผล 390,177 ไร่ เพิ่มขึ้นจากปีที่ผ่านมาร้อยละ 6.00 ผลผลิตรวม 782,942 ตัน ลดลงจากปีที่ผ่านมาร้อยละ 2.83 ผลผลิตต่อเนื้อที่ให้ผล 2,007 กิโลกรัม/ไร่ ลดลงจากปีที่ผ่านมาร้อยละ 8.31

ในพื้นที่ที่รับผิดชอบ สำนักงานเศรษฐกิจการเกษตรที่ 6 ประกอบด้วย จังหวัดจันทบุรี ตราด ระยอง มีเนื้อที่ยืนต้น เนื้อที่ให้ผล ผลผลิต และผลผลิตต่อเนื้อที่เก็บเกี่ยว (กก/ไร่) รายละเอียดตามตารางที่ 5

ตารางที่ 5 ทุเรียน : เนื้อที่ยืนต้น เนื้อที่ให้ผล ผลผลิต และผลผลิตต่อเนื้อที่เก็บเกี่ยว (กก/ไร่) ของจังหวัดภายใต้ความรับผิดชอบของ สศท.6

จังหวัด	เนื้อที่ยืนต้น (ไร่)			เนื้อที่ให้ผล (ไร่)			ผลผลิต (ตัน)			ผลผลิตต่อไร่ (ตัน)		
	ปี 2565	ปี 2566	ร้อยละ	ปี 2565	ปี 2566	ร้อยละ	ปี 2565	ปี 2566	ร้อยละ	ปี 2565	ปี 2566	ร้อยละ
3 จ.ตะวันออก	565,531	632,654	11.87	368,091	390,177	6.00	805,707	782,942	-2.83	2,189	2,007	-8.31
จันทบุรี	372,642	413,046	10.84	259,815	273,648	5.32	570,137	542,115	-4.91	2,194	1,981	-9.71
ตราด	75,136	94,175	25.34	37,172	42,591	14.58	86,336	89,511	3.68	2,323	2,102	-9.51
ระยอง	117,753	125,433	6.52	71,104	73,938	3.99	149,234	151,316	1.40	2,099	2,047	-2.48

ที่มา : ผลประชุมคณะทำงานย่อยเพื่อพัฒนาระบบข้อมูลและโดจิสติกส์ภาคตะวันออก ครั้งที่ 3/2566 เมื่อวันที่ 31 มีนาคม 2566

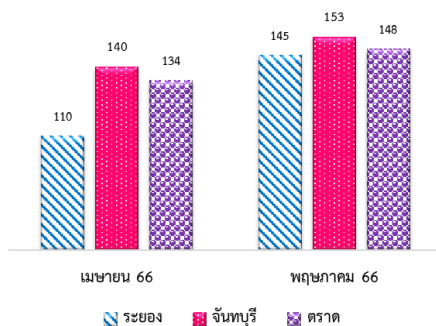
และประชุมผลวิเคราะห์เพิ่มเติม วันที่ 5 เมษายน 2566 ณ ห้องประชุมสำนักงานเศรษฐกิจการเกษตรที่ 6 จังหวัดชลบุรี ผ่านระบบประชุมทางไกล (Zoom Cloud Meeting)

ปริมาณผลผลิตทุเรียนที่ออกสู่ตลาดจังหวัดระยอง จันทบุรี ตราด ตั้งแต่ต้นฤดูการ ออกสู่ตลาดแล้วถึงเดือนพฤษภาคม 2566 คิดเป็นร้อยละ 82.87 หรือประมาณ 648,805 ตัน ในเดือนพฤษภาคม 2566 ผลผลิตออกสู่ตลาดคิดเป็นร้อยละ 30.17 หรือประมาณ 236,250 ตัน

ราคาทุเรียนหมอนทองเกรด(AB) ที่เกษตรกรขายได้ ณ ไร่นา เดือนพฤษภาคม 2566 จังหวัดระยอง ราคาเฉลี่ย 142 บาท/กก. ปรับตัวเพิ่มขึ้นจากเดือนที่ผ่านมาร้อยละ 29.09 **จังหวัดจันทบุรี** ราคาเฉลี่ย 153 บาท/กก. ปรับตัวเพิ่มขึ้นจากเดือนที่ผ่านมาร้อยละ 9.55 **จังหวัดตราด** ราคาเฉลี่ย 148 บาท/กก. ปรับตัวเพิ่มขึ้นจากเดือนที่ผ่านมาร้อยละ 10.45

ราคาทุเรียนชะนีเกรด(AB) ที่เกษตรกรขายได้ ณ ไร่นา เดือนพฤษภาคม 2566 จังหวัดระยอง ราคาเฉลี่ย 93 บาท/กก. ปรับตัวเพิ่มขึ้นจากเดือนที่ผ่านมาร้อยละ 16.25 **จังหวัดจันทบุรี** ราคาเฉลี่ย 122 บาท/กก. ปรับตัวเพิ่มขึ้นจากเดือนที่ผ่านมาร้อยละ 26.21 **จังหวัดตราด** ราคาเฉลี่ย 113 บาท/กก. ปรับตัวเพิ่มขึ้นจากเดือนที่ผ่านมาร้อยละ 36.14

ทุเรียนในภาคตะวันออกเป็นที่ต้องการของประเทศจีนอย่างต่อเนื่อง ส่งผลให้ราคาอยู่ในเกณฑ์ที่ดีเป็นที่พึงพอใจของชาวสวน คาดการณ์ว่าเดือนพฤษภาคมเป็นเดือนที่ผลผลิตออกสู่ตลาดมากที่สุด และเดือนสิงหาคมจะเป็นเดือนสุดท้ายที่ผลผลิตออกสู่ตลาดซึ่งมีปริมาณไม่มากนัก ในเดือนนี้ช่วงต้นเดือนผลผลิตออกสู่ตลาดมาก จากนั้นจะขาดช่วง และจะเริ่มเพิ่มขึ้นอีกในช่วงปลายเดือนต่อเนื่องถึงเดือนมิถุนายน โดยภาพรวมแสดงราคาเปรียบเทียบเดือนพฤษภาคม 2566 รายละเอียดดังภาพที่ 5



ภาพที่ 5 แสดงราคาทุเรียนหมอนทองเกรด(AB) เฉลี่ยที่เกษตรกรขายได้เดือน เม.ย. - พ.ค. 66 (หน่วย:บาท/กก.)

เงาะ

ภาพรวมการผลิตเงาะ รวม 3 จังหวัดภาคตะวันออก ปี 2566 เนื้อที่ยืนต้น 82,777 ไร่ ลดลงจากปีที่ผ่านมา ร้อยละ 21.03 เนื้อที่ให้ผล 78,699 ไร่ ลดลงจากปีที่ผ่านมา ร้อยละ 21.49 ผลผลิตรวม จำนวน 141,115 ตัน ลดลงจากปีที่ผ่านมา ร้อยละ 34.80 ผลผลิตต่อเนื้อที่ให้ผล 1,793 กิโลกรัม/ไร่ ลดลงจากปีที่ผ่านมา ร้อยละ 16.95

ในพื้นที่ที่รับผิดชอบ สำนักงานเศรษฐกิจการเกษตรที่ 6 ประกอบด้วย จังหวัดจันทบุรี ตราด ระยอง มีเนื้อที่ยืนต้น เนื้อที่ให้ผล ผลผลิต และผลผลิตต่อเนื้อที่เก็บเกี่ยว (กก/ไร่) รายละเอียดตามตารางที่ 6

ตารางที่ 6 เงาะ : เนื้อที่ยืนต้น เนื้อที่ให้ผล ผลผลิต และผลผลิตต่อเนื้อที่เก็บเกี่ยว (กก/ไร่) ของจังหวัดภายใต้ความรับผิดชอบของ สศท.6

จังหวัด	เนื้อที่ยืนต้น (ไร่)			เนื้อที่ให้ผล (ไร่)			ผลผลิต (ตัน)			ผลผลิตต่อไร่ (ตัน)		
	ปี 2565	ปี 2566	ร้อยละ	ปี 2565	ปี 2566	ร้อยละ	ปี 2565	ปี 2566	ร้อยละ	ปี 2565	ปี 2566	ร้อยละ
3 จังหวัดภาคตะวันออก	104,819	82,777	-21.03	100,243	78,699	-21.49	216,420	141,115	-34.80	2,159	1,793	-16.95
จันทบุรี	49,331	32,817	-33.48	48,569	32,097	-33.91	100,062	55,799	-44.24	2,060	1,738	-15.63
ตราด	52,134	48,070	-7.80	48,459	44,851	-7.45	111,226	83,040	-25.34	2,295	1,851	-19.35
ระยอง	3,354	1,890	-43.65	3,215	1,751	-45.54	5,132	2,276	-55.65	1,596	1,300	-18.55

ที่มา : ผลประชุมคณะทำงานย่อยเพื่อพัฒนาระบบข้อมูลและโลจิสติกส์ภาคตะวันออก ครั้งที่ 3/2566 เมื่อวันที่ 31 มีนาคม 2566

และประชุมผลวิเคราะห์เพิ่มเติม วันที่ 5 เมษายน 2566 ณ ห้องประชุมสำนักงานเศรษฐกิจการเกษตรที่ 6 จังหวัดชลบุรี ผ่านระบบประชุมทางไกล (Zoom Cloud Meeting)

ปริมาณผลผลิตเงาะที่ออกสู่ตลาดจังหวัดระยอง จันทบุรี ตราด ตั้งแต่ต้นฤดูการ ออกสู่ตลาดแล้วถึงเดือน พฤษภาคม 2566 คิดเป็นร้อยละ 56.14 หรือประมาณ 79,222 ตัน ในเดือนพฤษภาคม 2566 ผลผลิตออกสู่ตลาดคิดเป็นร้อยละ 30.89 หรือประมาณ 43,597 ตัน

ราคาเงาะโรงเรียนที่เกษตรกรขายได้ ณ ไร่นา เดือนพฤษภาคม 2566 จังหวัดระยอง ราคาเฉลี่ย 43 บาท/กก. ราคาลดลงจากเดือนที่ผ่านมา ร้อยละ 42.67 จังหวัดจันทบุรี ราคาเฉลี่ย 47 บาท/กก. จังหวัดตราด ราคาเฉลี่ย 47 บาท/กก.

เดือนนี้ผลผลิตออกสู่ตลาดมากประมาณ 43,597 ตัน ในปีนี้ผลผลิตไม่มากเนื่องจากเนื้อที่ยืนต้น เนื้อที่ให้ผลลดลงส่งผลให้ผลผลิตรวมลดลงจากปีที่ผ่านมา

มังคุด

ภาพรวมการผลิตมังคุด รวม 3 จังหวัดภาคตะวันออก ปี 2566 เนื้อที่ยืนต้น 178,518 ไร่ ลดลงจากปีที่ผ่านมาร้อยละ 5.32 เนื้อที่ให้ผล 174,217 ไร่ ลดลงจากปีที่ผ่านมาร้อยละ 5.49 ผลผลิตรวม จำนวน 122,020 ตัน ลดลงจากปีที่ผ่านมาร้อยละ 45.00 ผลผลิตต่อเนื้อที่ให้ผล 700 กิโลกรัม/ไร่ ลดลงจากปีที่ผ่านมาร้อยละ 41.81

ในพื้นที่ที่รับผิดชอบ สำนักงานเศรษฐกิจการเกษตรที่ 6 ประกอบด้วย จังหวัดจันทบุรี ตราด ระยอง มีเนื้อที่ยืนต้น เนื้อที่ให้ผล ผลผลิต และผลผลิตต่อเนื้อที่เก็บเกี่ยว (กก/ไร่) รายละเอียดตามตารางที่ 7

ตารางที่ 7 มังคุด : เนื้อที่ยืนต้น เนื้อที่ให้ผล ผลผลิต และผลผลิตต่อเนื้อที่เก็บเกี่ยว (กก/ไร่) ของจังหวัดภายใต้ความรับผิดชอบของ สศท.6

จังหวัด	เนื้อที่ยืนต้น (ไร่)			เนื้อที่ให้ผล (ไร่)			ผลผลิต (ตัน)			ผลผลิตต่อไร่ (ตัน)		
	ปี 2565	ปี 2566	ร้อยละ	ปี 2565	ปี 2566	ร้อยละ	ปี 2565	ปี 2566	ร้อยละ	ปี 2565	ปี 2566	ร้อยละ
จ.ตะวันออก	188,553	178,518	-5.32	184,345	174,217	-5.49	221,847	122,020	-45.00	1,203	700	-41.81
จันทบุรี	127,631	118,105	-7.46	126,081	116,484	-7.61	155,838	83,427	-46.47	1,236	716	-42.07
ตราด	39,734	39,734	0.00	37,603	37,559	-0.12	46,052	27,920	-39.37	1,225	743	-39.35
ระยอง	21,188	20,679	-2.40	20,661	20,174	-2.36	19,957	10,673	-46.52	966	529	-45.24

ที่มา : ผลประชุมคณะทำงานย่อยเพื่อพัฒนาระบบข้อมูลและโลจิสติกส์ภาคตะวันออก ครั้งที่ 3/2566 เมื่อวันที่ 31 มีนาคม 2566

และประชุมผลวิเคราะห์เพิ่มเติม วันที่ 5 เมษายน 2566 ณ ห้องประชุมสำนักงานเศรษฐกิจการเกษตรที่ 6 จังหวัดชลบุรี ผ่านระบบประชุมทางไกล (Zoom Cloud Meeting)

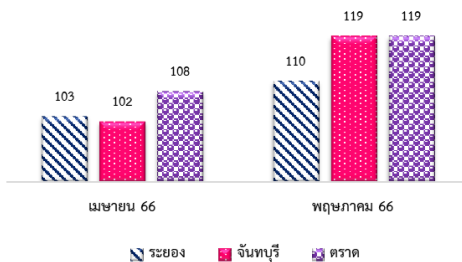
ปริมาณผลผลิตมังคุดที่ออกสู่ตลาดจังหวัดระยอง จันทบุรี ตราด ตั้งแต่ต้นฤดูการ ออกสู่ตลาดแล้ว ถึงเดือนพฤษภาคม 2566 คิดเป็นร้อยละ 41.30 หรือประมาณ 50,392 ตัน ในเดือนพฤษภาคม 2566 ผลผลิตออกสู่ตลาดคิดเป็น ร้อยละ 24.27 หรือประมาณ 29,615 ตัน

ราคามังคุดผิวมันรวม ที่เกษตรกรขายได้ ณ ไร่นา เดือนพฤษภาคม 2566 **จังหวัดระยอง** ราคาเฉลี่ย 110 บาท/กก. ปรับตัวเพิ่มขึ้นจากเดือนที่ผ่านมาร้อยละ 6.45 **จังหวัดจันทบุรี** ราคาเฉลี่ย 119 บาท/กก. ปรับตัวเพิ่มขึ้นจากเดือนที่ผ่านมาร้อยละ 17.05 **จังหวัดตราด** ราคาเฉลี่ย 119 บาท/กก. ปรับตัวเพิ่มขึ้นจากเดือนที่ผ่านมาร้อยละ 9.85

ราคามังคุดผิวลายรวม ที่เกษตรกรขายได้ ณ ไร่นา เดือนพฤษภาคม 2566 **จังหวัดระยอง** ราคาเฉลี่ย 77 บาท/กก. ปรับตัวเพิ่มขึ้นจากเดือนที่ผ่านมาร้อยละ 17.26 **จังหวัดจันทบุรี** ราคาเฉลี่ย 95 บาท/กก. ปรับตัวเพิ่มขึ้นจากเดือนที่ผ่านมาร้อยละ 19.25 **จังหวัดตราด** ราคาเฉลี่ย 79 บาท/กก. ปรับตัวเพิ่มขึ้นจากเดือนที่ผ่านมาร้อยละ 10.75

ราคามังคุดคละ ที่เกษตรกรขายได้ ณ ไร่นา เดือนพฤษภาคม 2566 **จังหวัดระยอง** ราคาเฉลี่ย 73 บาท/กก. ปรับตัวลดลงจากเดือนที่ผ่านมาร้อยละ 18.89 **จังหวัดจันทบุรี** ราคาเฉลี่ย 85 บาท/กก. ปรับตัวลดลงจากเดือนที่ผ่านมาร้อยละ 10.24 **จังหวัดตราด** ราคาเฉลี่ย 76 บาท/กก. ปรับตัวลดลงจากเดือนที่ผ่านมาร้อยละ 14.93

ผลผลิตมังคุดที่มีคุณภาพยังเป็นที่ต้องการของตลาดอย่างต่อเนื่อง ราคายังอยู่ในเกณฑ์ที่ดี เดือนนี้ผลผลิตออกสู่ตลาดเริ่มมาก โดยภาพรวมเนื้อที่ยืนต้น เนื้อที่ให้ผล ปรับลดลงจากปีที่ผ่านมา ผลผลิตรวมปรับลดลงจากเดือนที่ผ่านมา คาดการณ์ว่าเดือนมิถุนายน เป็นเดือนที่ผลผลิตออกสู่ตลาดมากที่สุด และเดือนสิงหาคม จะเป็นเดือนสุดท้ายที่ผลผลิตออกสู่ตลาด ซึ่งมีปริมาณไม่มากนัก โดยภาพรวมแสดงราคาเปรียบเทียบเดือนพฤษภาคม 2566 รายละเอียดดังภาพที่ 6



ภาพที่ 6 แสดงราคาราคามังคุดผิวมันรวมเฉลี่ยที่เกษตรกรขายได้เดือน เม.ย. - พ.ค. 66 (หน่วย:บาท/กก.)

ลองกอง

ภาพรวมการผลิตลองกอง รวม 3 จังหวัดภาคตะวันออก ปี 2566 เนื้อที่ยืนต้น 13,593 ไร่ ลดลงจากปีที่ผ่านมา ร้อยละ 57.25 เนื้อที่ให้ผล 13,533 ไร่ ลดลงจากปีที่ผ่านมา ร้อยละ 57.36 ผลผลิตรวม จำนวน 7,251 ตัน ลดลงจากปีที่ผ่านมา ร้อยละ 61.69 ผลผลิตต่อเนื้อที่ให้ผล 536 กิโลกรัม/ไร่ ลดลงจากปีที่ผ่านมา ร้อยละ 10.07

ในพื้นที่ที่รับผิดชอบ สำนักงานเศรษฐกิจการเกษตรที่ 6 ประกอบด้วย จังหวัดจันทบุรี ตราด ระยอง มีเนื้อที่ยืนต้น เนื้อที่ให้ผล ผลผลิต และผลผลิตต่อเนื้อที่เก็บเกี่ยว (กก/ไร่) รายละเอียดตามตารางที่ 8

ตารางที่ 8 ลองกอง : เนื้อที่ยืนต้น เนื้อที่ให้ผล ผลผลิต และผลผลิตต่อเนื้อที่เก็บเกี่ยว (กก/ไร่) ของจังหวัดภายใต้ความรับผิดชอบของ สศท.6

จังหวัด	เนื้อที่ยืนต้น (ไร่)			เนื้อที่ให้ผล (ไร่)			ผลผลิต (ตัน)			ผลผลิตต่อไร่ (ตัน)		
	ปี 2565	ปี 2566	ร้อยละ	ปี 2565	ปี 2566	ร้อยละ	ปี 2565	ปี 2566	ร้อยละ	ปี 2565	ปี 2566	ร้อยละ
3 จ.ตะวันออก	31,800	13,593	-57.25	31,738	13,533	- 57.36	18,925	7,251	- 61.69	596	536	-10.07
จันทบุรี	24,112	9,810	-59.31	24,088	9,787	-59.37	14,001	5,133	-63.34	581	524	-9.81
ตราด	5,497	2,934	-46.63	5,490	2,928	-46.67	3,565	1,701	-52.30	649	581	-10.48
ระยอง	2,191	849	-61.25	2,160	818	-62.13	1,359	417	-69.32	629	510	-18.92

ที่มา : ผลประชุมคณะทำงานย่อยเพื่อพัฒนาระบบข้อมูลและโลจิสติกส์ภาคตะวันออก ครั้งที่ 3/2566 เมื่อวันที่ 31 มีนาคม 2566

และประชุมผลวิเคราะห์เพิ่มเติม วันที่ 5 เมษายน 2566 ณ ห้องประชุมสำนักงานเศรษฐกิจการเกษตรที่ 6 จังหวัดชลบุรี ผ่านระบบประชุมทางไกล (Zoom Cloud Meeting)

ปริมาณผลผลิตลองกองที่ออกสู่ตลาดจังหวัดระยอง จันทบุรี ตราด ตั้งแต่ต้นฤดูการออกสู่ตลาดแล้วถึงเดือนพฤษภาคม 2566 คิดเป็นร้อยละ 13.86 หรือประมาณ 1,005 ตัน ในเดือนพฤษภาคม 2566 ผลผลิตออกสู่ตลาดคิดเป็นร้อยละ 12.54 หรือประมาณ 909 ตัน

ราคาลองกองเบอร์ 1 ที่เกษตรกรขายได้ ณ ไร่นา เดือนพฤษภาคม 2566 **จังหวัดจันทบุรี** ราคาเฉลี่ย 107 บาท/กก. **จังหวัดตราด** ราคาเฉลี่ย 98 บาท/กก.

ราคาลองกองเบอร์ 2 ที่เกษตรกรขายได้ ณ ไร่นา เดือนพฤษภาคม 2566 **จังหวัดจันทบุรี** ราคาเฉลี่ย 90บาท/กก. **จังหวัดตราด** ราคาเฉลี่ย 87 บาท/กก.

เดือนนี้ลองกองเริ่มออกสู่ตลาดแต่ยังมีปริมาณน้อยมาก โดยภาพรวมเนื้อที่ยืนต้น เนื้อที่ให้ผล ปรับลดลงจากปีที่ผ่านมาภาคการณว่าเดือนมิถุนายน เป็นเดือนที่ผลผลิตออกสู่ตลาดมากที่สุด และเดือนกันยายน จะเป็นเดือนสุดท้ายที่ผลผลิตออกสู่ตลาด ซึ่งมีปริมาณไม่มากนัก

ตารางราคาสินค้าเกษตรที่สำคัญ ณ ไร่มา ประจำปี 2566 พฤษภาคม 2566

ชนิดสินค้า	หน่วย	อะเชิงพรา		ปราจิมบุรี		นครนายก		ชลบุรี		ระยอง		สมุทรปราการ		จันทบุรี		ตราด		สระแก้ว	
		พ.ค.-66	+/- (%)	พ.ค.-66	+/- (%)	พ.ค.-66	+/- (%)	พ.ค.-66	+/- (%)	พ.ค.-66	+/- (%)	พ.ค.-66	+/- (%)	พ.ค.-66	+/- (%)	พ.ค.-66	+/- (%)	พ.ค.-66	+/- (%)
ข้าวเปลือกหอมมะลิจังหวัด	กยอิน	-	-	-	-	-	-	-	-	-	-	-	-	-	-	-	-	-	-
ข้าวเปลือกเจ้าพันธุ์ ความชื้น 14-15%	กยอิน	9,560	-0.07	9,600	0.00	9,600	0.00	-	-	-	-	9,260	-0.43	-	-	-	-	-	-
ข้าวเปลือกเจ้าพันธุ์ ความชื้น 24-25%	กยอิน	8,560	-0.47	8,600	0.00	8,600	0.00	-	-	-	-	8,360	-0.48	-	-	-	-	-	-
หัวมันสำปะหลังสดคละ	กิโลกรัม	2.88	-4.64	2.83	-5.67	-	-	2.77	0.00	2.87	-11.96	-	-	2.60	2.77	-	-	-	2.93
มะพร้าวสดขนาดใหญ่	ร้อยผล	1,300	-9.28	-	-	-	-	1,240	-6.98	1,400	-4.57	-	-	-	-	1,300	-4.90	-	-
มะพร้าวสดแห้งขนาดกลาง	ร้อยผล	700	0.00	-	-	-	-	-	-	-	-	-	-	-	-	-	-	-	-
ปาล์มทั้งทะลาย นน.15 กก. ขึ้นไป	กิโลกรัม	5.25	-2.78	5.04	-2.14	-	-	5.38	-3.06	-	-	-	-	5.11	-3.95	5.17	-2.82	5.10	-6.93
ยางแผ่นดิบชั้น 3	กิโลกรัม	-	-	-	-	-	-	-	-	49.80	-	-	-	-	-	49.00	-	-	-
เศษยางพารา	กิโลกรัม	21.10	-	-	-	-	-	20.00	1.63	20.40	3.71	-	-	-	-	21.13	2.08	21.20	14.59
น้ำยางสดคละ	กิโลกรัม	-	-	-	-	-	-	29.50	3.51	36.53	-2.14	-	-	34.40	2.17	37.10	-8.40	-	-
สับประรดโรงงานสดใหญ่	กิโลกรัม	7.75	0.00	-	-	-	-	7.35	-1.47	7.81	0.77	-	-	-	-	7.35	-5.16	-	-
โคเนื้อ ขนาดใหญ่	กิโลกรัม	-	-	-	-	-	-	41,500	-10.75	-	-	-	-	-	-	-	-	-	-
สุกรมวิฑิตพันธุ์ผสม นน.100 กก. ขึ้นไป	กิโลกรัม	92	0.00	-	-	104.00	-	73	-17.05	76	-10.59	-	-	-	-	-	-	-	-
ไก่รุ่นพันธุ์เนื้อมีชีวิต (ฟาร์มอิสระ)	กิโลกรัม	-	-	-	-	-	-	46	0.00	-	-	-	-	-	-	-	-	-	-
ไก่รุ่นพันธุ์เนื้อมีชีวิต (ฟาร์มประกัน)	กิโลกรัม	-	-	36	-0.06	-	-	-	-	-	-	-	-	-	-	-	-	-	-
ไข่ไก่คละ	ร้อยฟอง	372	3.33	372	3.33	-	-	-	-	372	3.33	-	-	-	-	-	-	-	-
ไข่ไก่เบอร์ 3	ร้อยฟอง	-	-	-	-	-	-	-	-	-	-	-	-	-	-	-	-	-	-
ปลานิลขนาดใหญ่	กิโลกรัม	-	-	-	-	-	-	-	-	-	-	370.00	42.31	-	-	-	-	-	-
กุ้งขาวแวนนาไมขนาด 51-60 ตัว/กก.	กิโลกรัม	154	-9.41	-	-	-	-	-	-	-	-	30.00	0.00	-	-	-	-	-	-
กุ้งขาวแวนนาไมขนาด 61-70 ตัว/กก.	กิโลกรัม	143	-7.74	-	-	-	-	-	-	-	-	159.00	-8.62	-	-	-	-	-	-
กุ้งขาวแวนนาไมขนาด 71-80 ตัว/กก.	กิโลกรัม	132	-7.69	-	-	-	-	-	-	-	-	150.00	-9.09	-	-	-	-	-	-
มังคุดผิวมันรวม	กิโลกรัม	-	-	-	-	-	-	-	-	110	6.45	-	-	119	17.05	119	9.85	-	-
มังคุดผิวลายรวม	กิโลกรัม	-	-	-	-	-	-	-	-	77	17.26	-	-	95	19.25	79	10.75	-	-
มังคุดคัดใจดี	กิโลกรัม	-	-	-	-	-	-	-	-	50	57.89	-	-	38	35.71	32	7.87	-	-
มังคุดคละ (ผิวมัน+ผิวลาย คัดคอกตัดออก)	กิโลกรัม	-	-	-	-	-	-	-	-	73	-18.89	-	-	76	-10.24	76	-14.93	-	-
ทุเรียนพันธุ์ชัยภูมิ เกษตรส่งออก AB	กิโลกรัม	-	-	-	-	-	-	-	-	93	16.25	-	-	122	26.21	113	36.14	-	-
ทุเรียนพันธุ์ชัยภูมิ ภายในประเทศ	กิโลกรัม	-	-	-	-	-	-	-	-	67	54.62	-	-	67	27.22	70	79.49	-	-
ทุเรียนหอมทองเกษตรส่งออก AB	กิโลกรัม	-	-	-	-	-	-	-	-	142	29.09	-	-	153	9.55	148	10.45	-	-
หน่อของ ภายในประเทศ	กิโลกรัม	-	-	-	-	-	-	-	-	112	-16.00	-	-	131	68.67	128	70.67	-	-
เงาะโรงเรียน	กิโลกรัม	-	-	-	-	-	-	-	-	43	-42.67	-	-	47	-	47	-	-	-
ลองกองเบอร์ 1	กิโลกรัม	-	-	-	-	-	-	-	-	-	-	-	-	107	-	98	-	-	-
ลองกองเบอร์ 2	กิโลกรัม	-	-	-	-	-	-	-	-	-	-	-	-	90	-	87	-	-	-
ลองกองเบอร์ 3	กิโลกรัม	-	-	-	-	-	-	-	-	-	-	-	-	77	-	75	-	-	-

ที่มา : สำนักงานเศรษฐกิจการเกษตรที่ ๖

ข่าวประชาสัมพันธ์

สศก. เผย ปัจจุบัน ไทยมีพื้นที่เกษตรอินทรีย์ 1,403 ล้านไร่ คิดเป็นมูลค่า 9 พันล้านบาท พร้อมลงพื้นที่ตลาดกลาง เกษตรอินทรีย์ ทั่วยะเยาะ ตลาดกลางเกษตรอินทรีย์แห่งแรกในประเทศไทย

ปัจจุบัน ไทยมีพื้นที่เกษตรอินทรีย์ 1,403,441 ไร่
คิดเป็นมูลค่าสินค้าเกษตรอินทรีย์ 9,169 ล้านบาท
 โดยปี 2565 มีปริมาณการส่งออก 35,888 ตัน
 คิดเป็นมูลค่า 2,248 ล้านบาท สำหรับตลาดอินทรีย์สำคัญของไทย
 คือ ตลาดกลางเกษตรอินทรีย์ ทั่วยะเยาะ
 ซึ่งนับเป็นตลาดกลางเกษตรอินทรีย์แห่งแรกในประเทศไทย
 ซึ่งเริ่มเปิดตลาดมาตั้งแต่ 28 เมษายน 2566
 และจะมีการเปิดตลาดอย่างเป็นทางการในวันที่ 12 สิงหาคมนี้

นายฉันทานนท์ วรรณเขจร
 เลขาธิการ
 สำนักงานเศรษฐกิจการเกษตร

นายฉันทานนท์ วรรณเขจร เลขาธิการสำนักงานเศรษฐกิจการเกษตร (สศก.) กระทรวงเกษตรและสหกรณ์ เปิดเผยว่า ปัจจุบันประเทศไทยมีพื้นที่เกษตรอินทรีย์ จำนวน 1,403,441 ไร่ เพิ่มขึ้นจากปีที่ผ่านมา ที่มีจำนวน 1,348,155 ไร่ (เพิ่มขึ้นร้อยละ 4) คิดเป็นมูลค่าสินค้าเกษตรอินทรีย์ 9,169.29 ล้านบาท เพิ่มขึ้นจากปีที่ผ่านมาที่มีมูลค่า 7,127.63 ล้านบาท (เพิ่มขึ้นร้อยละ 27) ทั้งนี้ ประเทศไทย ได้กำหนดเป้าหมายเพิ่มพื้นที่เกษตรอินทรีย์เป็น 2.0 ล้านไร่ ในปี 2570 ภายใต้แผนปฏิบัติการด้านเกษตรอินทรีย์ พ.ศ. 2566 - 2570

ขณะที่สถานการณ์ส่งออกสินค้าเกษตรอินทรีย์ของไทย ในปี 2565 มีปริมาณการส่งออก 35,888.70 ตัน เพิ่มขึ้นจากปี 2564 ที่ส่งออก 30,007.90 ตัน เพิ่มขึ้นร้อยละ 19.60) คิดเป็นมูลค่าการส่งออก 2,248.72 ล้านบาท เพิ่มขึ้นจากปี 2564 ที่มีมูลค่า 1,345.57 ล้านบาท (เพิ่มขึ้นร้อยละ 67.12) โดยสินค้าเกษตรอินทรีย์ของไทยที่ส่งออกสำคัญ ได้แก่ ข้าว มะพร้าวอ่อน กะทิสำเร็จรูป ทูเรียน มังคุด มีตลาดส่งออกสินค้าเกษตรอินทรีย์ที่สำคัญ ได้แก่ สหรัฐอเมริกา จีน อิตาลี และสวีเดน

สำหรับการส่งออกของ ปี 2566 ในไตรมาสแรก (มกราคม - มีนาคม 2566) พบว่า มีปริมาณการส่งออก 6,303.76 ตัน และมีมูลค่าการส่งออก 302.90 ล้านบาท โดยสินค้าเกษตรอินทรีย์หลักที่สำคัญอย่างข้าวอินทรีย์มีปริมาณการส่งออก 4,996.77 ตัน มูลค่าการส่งออก 185.10 ล้านบาท กะทิสำเร็จรูป 514.75 ตัน มูลค่าการส่งออก 30.76 ล้านบาท ทูเรียน 38 ตัน มูลค่าการส่งออก 13.24 ล้านบาท มะพร้าวอ่อน 740.70 ตัน มูลค่าการส่งออก 18.27 ล้านบาท และมังคุด 12 ตัน มูลค่าการส่งออก 2.06 ล้านบาท

จะเห็นได้ว่า ทิศทางของสินค้าเกษตรอินทรีย์ มีแนวโน้มที่ขยายตัวเพิ่มขึ้น เพราะนอกจากกระแสความนิยมการดูแลสุขภาพของผู้บริโภคแล้ว ปัจจุบันการเปลี่ยนแปลงโครงสร้างประชากรเข้าสู่สังคมผู้สูงอายุ รวมไปถึงแนวโน้มการเปลี่ยนแปลงสภาพภูมิอากาศ การทำการเกษตรแบบยั่งยืน เกษตรอินทรีย์ เพื่อรักษากระบวนการสิ่งแวดล้อมทรัพยากรธรรมชาติจึงเป็นสิ่งที่ทุกฝ่ายให้ความสำคัญ และนับเป็นโอกาสและช่องทางการขยายตลาดสินค้าเกษตรอินทรีย์ในประเทศ ซึ่งล่าสุด สศก. โดยกองนโยบายและแผนพัฒนาการเกษตร ได้ลงพื้นที่เพื่อติดตามสถานการณ์เกษตรอินทรีย์และแนวโน้มตลาดอินทรีย์ในประเทศ ณ ตลาดกลางเกษตรอินทรีย์ ทั่วยะเยาะ ถนนพหลโยธิน-เสนา ตำบลทั่วยะเยาะ อำเภอสามโคก จังหวัดปทุมธานี

เมื่อวันที่ 28 เมษายน 2566 เพื่อศึกษาโอกาสการเชื่อมโยงตลาดเกษตรอินทรีย์ ระหว่างเกษตรกร กลุ่มเกษตรกร เครือข่ายเกษตรกรผู้ประกอบการตลาด รวมทั้งพูดคุยกับประธานสมาพันธ์เกษตรกรมัยยั่งยืนจังหวัดปทุมธานี (คุณสุเทพ กุลศรี) โดยตลาดกลางเกษตรอินทรีย์ ทั่วยะเยาะ ถือเป็นแหล่งจำหน่ายปัจจัยการผลิตเกษตรอินทรีย์ครบวงจร ผลผลิตเกษตรอินทรีย์ ทั้งผัก ผลไม้ คุกกี้ คุกกี้ คุกกี้ คุกกี้ คุกกี้ นอกจากนี้ มีร้านอาหารอินทรีย์ โรงล้างคัดแต่งและบรรจุ โรงงานแปรรูปน้ำผัก ผลไม้ ศูนย์บริการท่องเที่ยว ศูนย์เรียนรู้และพัฒนาทางการเกษตร และแปลงสาธิตการทำเกษตรอินทรีย์ เป็นต้น

ทั้งนี้ ตลาดกลางเกษตรอินทรีย์ ทั่วยะเยาะ ถือเป็นตลาดกลางเกษตรอินทรีย์แห่งแรกในประเทศไทย อันเกิดจากความร่วมมือระหว่างภาคเอกชน ภาคประชาสังคม และเกษตรกร ส่วนภาครัฐเป็นหน่วยงานสนับสนุน เพื่อเป็นศูนย์รวมสินค้าเกษตรอินทรีย์จากทุกภูมิภาค สู่การเป็นตลาดกลางเกษตรอินทรีย์แห่งแรกในประเทศไทย ที่มุ่งเน้นการเชื่อมโยงตลาดทั้งการค้าปลีกและค้าส่งให้เกษตรกรทั่วประเทศ โดยตลาดกลางเกษตรอินทรีย์ ทั่วยะเยาะ ได้เริ่มเปิดตลาดมาตั้งแต่ 28 เมษายน 2566 และจะมีการเปิดตลาดอย่างเป็นทางการในวันที่ 12 สิงหาคมนี้ โอกาสนี้ จึงขอเชิญชวนทุกท่านที่สนใจสามารถอุดหนุนสินค้าเกษตรอินทรีย์ของตลาดได้ทุกวัน ตั้งแต่เวลา 07.00 - 21.30 น. ซึ่งนอกจากจะได้สินค้าเกษตรอินทรีย์ที่ได้คุณภาพมาตรฐานแล้ว ยังเป็นการส่งเสริมผลผลิตอินทรีย์ของเกษตรกรไทยร่วมกันอีกด้วย

ข่าว : ส่วนประชาสัมพันธ์
ข้อมูล : กองนโยบายและแผนพัฒนาการเกษตร