




ข่าวเศรษฐกิจการเกษตร

สำนักงานเศรษฐกิจการเกษตรที่ 6 จังหวัดชลบุรี

สำนักงานเศรษฐกิจการเกษตร กระทรวงเกษตรและสหกรณ์

เลขที่ 184/9 ม.8 ตำบลทุ่งสุขลา อำเภอศรีราชา จังหวัดชลบุรี 20230 โทรศัพท์/โทรสาร 0-3835-2435, 0-3835-1261
ปีที่ 22 ฉบับที่ 5 ประจำเดือน มีนาคม 2566 <http://www.zone6.oae.go.th> E-mail : zone6@oae.go.th

ในเขตพื้นที่รับผิดชอบ จังหวัดชลบุรี ระยอง จันทบุรี ตราด สระแก้ว ปราจีนบุรี นครนายก ฉะเชิงเทรา และสมุทรปราการ



วัฒนธรรมองค์กรของกระทรวงเกษตรและสหกรณ์
HOPE

Honesty มีคุณธรรม	ซื่อสัตย์ โปร่งใสสามารถตรวจสอบได้	เสมอภาค
Ownership รับผิดชอบร่วมกัน	* มีความรับผิดชอบ * ทำงานเป็นทีมเดียวกัน * มุ่งสู่เป้าหมายเดียวกัน	
Prompt to change พร้อมรับการเปลี่ยนแปลง		พัฒนาตนเองอย่างต่อเนื่อง ยอมรับฟังความคิดเห็น
Establish สร้างสรรค์		กล้าคิด กล้าทำ กล้าบอกราคา มีความคิดริเริ่มสร้างสรรค์

ค่านิยมสำนักงานเศรษฐกิจการเกษตร

SMART OAE



- Specialized** ความเชี่ยวชาญ
- Moral** มีคุณธรรม
- Accountable** มีความรับผิดชอบ
- Rational** มีเหตุผล
- Targetable** มีเป้าหมาย



OAE Application

แอปพลิเคชันสำนักงานเศรษฐกิจการเกษตร

โดยสำนักงานเศรษฐกิจการเกษตร





Coaching Program Platform ให้บริการความรู้ด้านการเกษตรที่ถูกต้องแก่เกษตรกรและผู้สนใจทั่วไป เพื่อให้เกษตรกรและผู้สนใจเข้าถึงข้อมูลองค์ความรู้ด้านการเกษตร ด้วยความสะดวกรวดเร็ว





Public AI ผู้ช่วยเกษตรกร มุ่งมั่นพัฒนาเพื่อการเพาะปลูก และช่วยดูแลแปลงปลูกของคุณ จนถึงวันที่เก็บเกี่ยว สามารถใช้งานได้ฟรี



บรรณาธิการแถลง

เดือนมีนาคม 2566 ช่วงเดือนนี้ภาคตะวันออกของเรา สินค้าที่เป็นที่น่าสนใจ ของผู้บริหารกระทรวงเกษตรและสหกรณ์ กระทรวงพาณิชย์ หรือผู้บริหารกระทรวงมหาดไทย ในระดับจังหวัด คือผู้ว่าราชการจังหวัดทั้ง 3 จังหวัด ภาคตะวันออก (ระยอง จันทบุรี และตราด) เห็นจะหนีไม่พ้นเรื่องของไม้ผลเศรษฐกิจภาคตะวันออก (ทุเรียน มังคุด เงาะ และลองกอง) ซึ่งในปี 2566 นี้แนวโน้มทิศทางการผลิตสินค้าทั้ง 4 ชนิดนั้นสินค้าที่เป็นราชาผลไม้ก็ยังคงเป็นทุเรียนที่เกษตรกรทุกๆพื้นที่ในภาคตะวันออก ทุกจังหวัดสนใจที่จะขยายเนื้อที่ปลูกเพิ่มขึ้นทุกๆจังหวัด (เว้นจังหวัดสมุทรปราการ) ซึ่งเกษตรกรเองก็จะลงทุนโดยเฉพาะพื้นที่ระยอง จันทบุรี และตราด เนื้อที่ขยายเพิ่มขึ้นมากจากปี 2565 ถึงร้อยละ 11.87 เนื้อที่ให้ผลก็ขยับเพิ่มขึ้นถึงร้อยละ 6.00 แต่ผลผลิตทุเรียนในปี 2566 มีทิศทางที่ลดลง เนื่องจากได้รับผลกระทบจากสภาพดินฟ้าอากาศที่แปรปรวนในช่วงปลายปี 2565 ถึงต้นปี 2566 ที่มีฝนตกชุกและทำให้ดอกร่วงถึง 2 รอบ ทำให้ไม่สามารถพัฒนาสร้างผลผลิตได้ และอากาศที่หนาวเย็นช่วงต้นปี 2566 กระทั่งการเจริญเติบโตของทุเรียนในระยะขึ้นทางแย้ชะงักการเติบโต สภาพอากาศที่แปรปรวนทั้งร้อน ฝน หนาว และพายุลมแรงพัดใบทุเรียนร่วงหล่นมาก ทำให้การสร้างผลทุเรียนไม่สมบูรณ์ ขนาดผลเล็ก น้ำหนักต่อผลไม่มาก และปัญหาโรครากโคนเน่าจากเชื้อราไฟทอปธอร่ายังไม่สามารถรักษาให้หายขาดได้ ทำให้ต้นทุเรียนตาย และต้นที่เริ่มมีเชื้อโรคให้ผลไม่เต็มต้น ส่วนมังคุด เงาะ ลองกอง ทิศทางทั้งเนื้อที่ยืนต้น เนื้อที่ให้ผล ผลผลิตต่อไร่ และผลผลิตรวมลดลงทั้งหมด จากสถานการณ์ราคา ที่ไม่มีมาตรฐานการรับซื้อของพ่อค้า และล้ง ราคาไม่จูงใจและขาดแคลนแรงงานในการดูแลตัดแต่งข้อและเก็บเกี่ยวผลผลิตจึงโคน/สางออก ปลูกทุเรียนทดแทน และสภาพดินฟ้าอากาศที่แปรปรวน ทำให้การออกดอกติดผลน้อย ดอกที่ออกมาช่วงต้นปี ถูกฝนชะดอกร่วง พายุลมพัดใบร่วง ไม่สามารถสร้างใบใหม่เพื่อสร้างช่อดอกได้ และข้อผลไม่สมบูรณ์ ทำให้ผลผลิตรวมลดลงทุกชนิดเช่นกัน ซึ่งจะมีรายละเอียดรายงาน ข้อมูลทั้งสถานการณ์และราคาในเดือนถัดไป

ประเด็นที่สำคัญ

หน้า

บรรณาธิการแถลง	2
ภาวะการผลิต และราคาสินค้าเกษตรที่สำคัญ	
- ปาล์มน้ำมัน	3
- ข้าว	4
- มันสำปะหลัง	5
- สับปะรดโรงงาน	6
ตารางราคาสินค้าเกษตรที่สำคัญ ณ ไรณา	7
ข่าวประชาสัมพันธ์	8-11

ที่ปรึกษา : นางธีรรัตน์ สมพงษ์

บรรณาธิการ : นางดิณณา คัญใหญ่

ผู้ช่วยบรรณาธิการ: นางสาวฉวีภรณ์ พลิน น่วมโพธิ์

กองบรรณาธิการ : ส่วนสารสนเทศการเกษตร

เจ้าของ : สำนักงานเศรษฐกิจการเกษตรที่ 6 ชลบุรี
เลขที่ 184/9 หมู่ 8 ตำบลทุ่งสุขลา อำเภอศรีราชา
จังหวัดชลบุรี

โทรศัพท์/โทรสาร 0 3835 2435, 0 3835 1261

E-mail : zone6@oae.go.th

ปาล์มน้ำมัน

ภาพรวมการผลิต เนื้อที่ให้ผลรวมทั้งประเทศปี 2566 จำนวน 6,252,410 ไร่ เพิ่มขึ้นจากปีที่ผ่านมาร้อยละ 1.66 ผลผลิตรวมทั้งประเทศจำนวน 19,961,003 ตัน เพิ่มขึ้นจากปีที่ผ่านมาร้อยละ 4.72 ผลผลิตต่อเนื้อที่ให้ผล 3,193 กิโลกรัม/ไร่ เพิ่มขึ้นจากปีที่ผ่านมาร้อยละ 3.01

ในพื้นที่ที่รับผิดชอบ สำนักงานเศรษฐกิจการเกษตรที่ 6 (สศท.6) ประกอบด้วย จังหวัดนครนายก ปราจีนบุรี ฉะเชิงเทรา สระแก้ว จันทบุรี ตราด ระยอง ชลบุรี สมุทรปราการ มีเนื้อที่ให้ผล ผลผลิต และผลผลิตต่อเนื้อที่ให้ผล (กก./ไร่) รายละเอียดตามตารางที่ 1

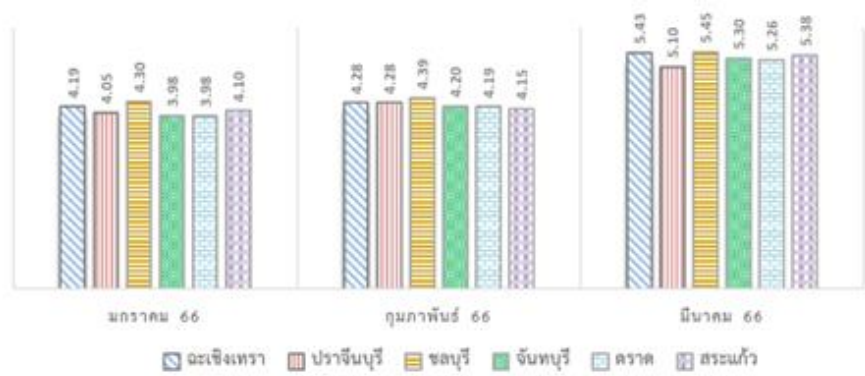
ตารางที่ 1 ปาล์มน้ำมัน : เนื้อที่ให้ผล ผลผลิต และผลผลิตต่อเนื้อที่ให้ผล (กก./ไร่) ของจังหวัดภายใต้ความรับผิดชอบของ สศท.6

ภาค/จังหวัด	เนื้อที่ให้ผล (ไร่)			ผลผลิต (ตัน)			ผลผลิตต่อเนื้อที่ให้ผล (กก./ไร่)		
	ปี 2565	ปี 2566	% +/-	ปี 2565	ปี 2566	% +/-	ปี 2565	ปี 2566	% +/-
ประเทศ	6,150,373	6,252,410	1.66	19,061,392	19,961,003	4.72	3,099	3,193	3.01
รวม 9 จังหวัด	325,351	328,682	1.02	898,569	935,088	4.06	2,762	2,845	3.01
นครนายก	4,367	4,398	0.71	10,599	10,885	2.70	2,427	2,475	1.97
ปราจีนบุรี	18,536	18,207	-1.77	39,945	40,037	0.23	2,155	2,199	2.04
ฉะเชิงเทรา	37,277	37,399	0.33	86,893	88,860	2.26	2,331	2,376	1.93
สระแก้ว	40,792	40,531	-0.64	94,311	96,666	2.50	2,312	2,385	3.16
จันทบุรี	23,940	23,992	0.22	56,307	58,564	4.01	2,352	2,441	3.78
ตราด	62,696	63,324	1.00	188,151	200,167	6.39	3,001	3,161	5.33
ระยอง	31,409	33,947	8.08	87,097	91,691	5.27	2,773	2,701	-2.60
ชลบุรี	106,244	106,794	0.52	335,094	348,042	3.86	3,154	3,259	3.33
สมุทรปราการ	90	90	0.00	172	176	2.33	1,908	1,957	2.57

หมายเหตุ ปี 2565-2566 เป็นข้อมูลพยากรณ์ สศท. ณ ก.พ.66

ราคาที่เกษตรกรขายได้ ณ ไร่นา ราคาปาล์มน้ำมันทั้งทะลาย น้ำหนัก 15 กก.ขึ้นไป เดือนมีนาคม 2566 ของจังหวัดฉะเชิงเทรา ราคาเฉลี่ย 5.43 บาท/กก. ปรับตัวเพิ่มขึ้นจากเดือนที่ผ่านมาร้อยละ 26.87 จังหวัดปราจีนบุรี ราคาเฉลี่ย 5.10 บาท/กก. ปรับตัวเพิ่มขึ้นจากเดือนที่ผ่านมาร้อยละ 19.16 จังหวัดชลบุรี ราคาเฉลี่ย 5.45 บาท/กก. ปรับตัวเพิ่มขึ้นจากเดือนที่ผ่านมาร้อยละ 24.15 จังหวัดจันทบุรี ราคาเฉลี่ย 5.30 บาท/กก. ปรับตัวเพิ่มขึ้นจากเดือนที่ผ่านมาร้อยละ 26.19 จังหวัดตราด ราคาเฉลี่ย 5.26 บาท/กก. ปรับตัวเพิ่มขึ้นจากเดือนที่ผ่านมาร้อยละ 25.54 จังหวัดสระแก้ว ราคาเฉลี่ย 5.38 บาท/กก. ปรับตัวเพิ่มขึ้นจากเดือนที่ผ่านมา ร้อยละ 29.64

สถานการณ์ของอินโดนีเซีย นโยบายเพิ่มสัดส่วนไบโอดีเซลของอินโดนีเซียและปรากฏการณ์เอลนีโญคาดว่าจะส่งผลกระทบต่ออุปทานน้ำมันปาล์มของโลก ทำให้ราคาน้ำมันปาล์มมีแนวโน้มปรับตัวขึ้น โดยในปี 2566 คาดว่าจะมีการผลิตไบโอดีเซลอยู่ที่ 4.50 ล้านตัน ในภาคตะวันออกปาล์มน้ำมันเดือนนี้ราคาปรับตัวสูงขึ้นเนื่องจากผลผลิตขาดคอก มีน้อย ส่งผลให้ราคาการรับซื้อจากผู้ประกอบการ จึงปรับเพิ่มขึ้น โดยภาพรวมแสดงราคาเปรียบเทียบเดือน มีนาคม 2566 รายละเอียดดังภาพที่ 1



ภาพที่ 1 แสดงราคาปาล์มน้ำมันทั้งทะลายเฉลี่ยที่เกษตรกรขายได้เดือน ม.ค. 66 - มี.ค. 66 (หน่วย:บาท/กก.)

ข้าว

ภาพรวมการผลิตข้าวนาปรัง 2565/66 มีเนื้อที่เพาะปลูกทั้งประเทศจำนวน 11,341,450 ไร่ เพิ่มขึ้นจากปีที่ผ่านมา ร้อยละ 18.79 มีเนื้อที่เก็บเกี่ยวทั้งประเทศจำนวน 11,309,400 ไร่ เพิ่มขึ้นจากปีที่ผ่านมาร้อยละ 18.82 ผลผลิตรวมทั้งประเทศจำนวน 7,354,381 ตัน เพิ่มขึ้นจากปีที่ผ่านมาร้อยละ 19.17 ผลผลิตต่อเนื้อที่เก็บเกี่ยว 650 กิโลกรัม/ไร่ ลดลงจากปีที่ผ่านมาร้อยละ 0.29

ในพื้นที่ที่รับผิดชอบ สำนักงานเศรษฐกิจการเกษตรที่ 6 ประกอบด้วย จังหวัดนครนายก ปราจีนบุรี ฉะเชิงเทรา สระแก้ว ตราด ระยอง ชลบุรี และสมุทรปราการ มีเนื้อที่เพาะปลูก เนื้อที่เก็บเกี่ยว ผลผลิต และผลผลิตต่อเนื้อที่เก็บเกี่ยว รายละเอียดตามตารางที่ 2

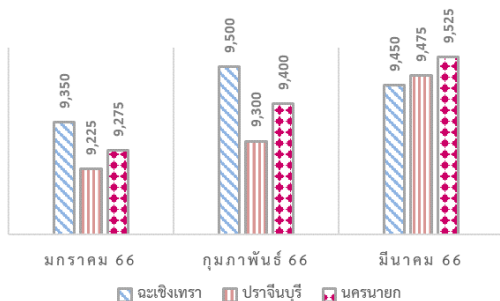
ตารางที่ 2 ข้าวนาปรัง : เนื้อที่เพาะปลูก เนื้อที่เก็บเกี่ยว ผลผลิต และผลผลิตต่อไร่ ของจังหวัดภายใต้ความรับผิดชอบของ สศท.6

ภาค/จังหวัด	เนื้อที่เพาะปลูก (ไร่)			เนื้อที่เก็บเกี่ยว (ไร่)			ผลผลิต (ตัน)			ผลผลิตต่อเนื้อที่เก็บเกี่ยว (กก./ไร่)		
	ปี 2564/65	ปี 2565/66	% +/-	ปี 2564/65	ปี 2565/66	% +/-	ปี 2564/65	ปี 2565/66	% +/-	ปี 2564/65	ปี 2565/66	% +/-
ประเทศ	9,547,390	11,341,450	18.79	9,517,803	11,309,400	18.82	6,171,197	7,354,381	19.17	648	650	0.29
รวม 8 จังหวัด	686,111	702,200	2.34	681,053	696,597	2.28	448,793	462,102	2.97	659	663	0.67
นครนายก	153,453	160,940	4.88	152,805	159,824	4.59	100,217	106,062	5.83	656	664	1.18
ปราจีนบุรี	125,718	137,780	9.59	124,479	136,441	9.61	77,814	86,000	10.52	625	630	0.83
ฉะเชิงเทรา	319,324	315,760	-1.12	316,756	313,233	-1.11	214,637	214,095	-0.25	678	684	0.87
สระแก้ว	32,890	33,140	0.76	32,727	32,967	0.73	20,442	20,357	-0.42	625	617	-1.14
ตราด	2,514	2,570	2.23	2,462	2,522	2.44	1,389	1,428	2.81	564	566	0.36
ระยอง	3,460	3,340	-3.47	3,438	3,317	-3.52	1,877	1,787	-4.79	546	539	-1.32
ชลบุรี	33,904	34,190	0.84	33,674	33,958	0.84	22,307	22,632	1.46	662	666	0.61
สมุทรปราการ	14,848	14,480	-2.48	14,712	14,335	-2.56	10,110	9,741	-3.65	687	680	-1.12

หมายเหตุ ข้อมูล ปี 2564/65 เป็นข้อมูลเอกภาพ ผ่านคณะกรรมการพัฒนาคุณภาพข้อมูลปริมาณการผลิตสินค้าเกษตรด้านพืช ภาคตะวันออก ณ 26 ต.ค. 65 // ปี 2565/66 เป็นข้อมูลพยากรณ์ ณ มี.ค.66

ราคาที่เกษตรกรขายได้ ณ ไร่นา ราคาข้าวเปลือกเจ้านาปีหอมมะลิ 105 เดือนมีนาคม 2566 จังหวัดสระแก้ว ราคาเฉลี่ย 12,700 บาท ทรงตัวจากเดือนที่ผ่านมา ราคาข้าวเปลือกเจ้านาปรัง ความชื้น 14-15% เดือนมีนาคม 2566 ของ จังหวัดฉะเชิงเทรา ราคาเฉลี่ย 9,450 บาท/ตัน ปรับตัวลดลงจากเดือนที่ผ่านมาร้อยละ 0.53 จังหวัดปราจีนบุรี ราคาเฉลี่ย 9,475 บาท/ตัน ปรับตัวเพิ่มขึ้นจากเดือนที่ผ่านมาร้อยละ 1.88 จังหวัดนครนายก ราคาเฉลี่ย 9,525 บาท/ตัน ปรับตัวเพิ่มขึ้นจากเดือนที่ผ่านมาร้อยละ 1.33 จังหวัดสมุทรปราการ ราคาเฉลี่ย 9,300 บาท/ตัน ทรงตัวจากเดือนที่ผ่านมา

สถานการณ์แนวโน้มสถานการณ์การส่งออกข้าวไทย ปี 2566 กรมการค้าต่างประเทศและสมาคมผู้ส่งออกข้าวไทยได้ร่วมกัน คาดการณ์ปริมาณการส่งออกข้าวไทยอยู่ที่ 8 ล้านตัน เนื่องจากภาวะเศรษฐกิจโลกเริ่มฟื้นตัว และปริมาณผลผลิตข้าวไทยมีแนวโน้มเพิ่มขึ้น ในขณะที่ ปริมาณผลผลิตข้าวโลกมีแนวโน้มลดลง เพราะพื้นที่เพาะปลูกข้าวของประเทศผู้ผลิตสำคัญเผชิญกับการเปลี่ยนแปลงทางสภาพภูมิอากาศ ซึ่งอาจส่งผลให้ ข้าวไทยเป็นที่ต้องการของตลาดโลกมากขึ้น อย่างไรก็ตามปริมาณธัญพืชในตลาดโลกมีแนวโน้มกลับมาสูงขึ้น ส่งผลให้หลายประเทศลดปริมาณ การนำเข้าข้าวลงและนำเข้าข้าวสาลีเพิ่มขึ้น และจากปัจจัยค่าเงินบาทมีแนวโน้มแข็งค่าขึ้นและมีความผันผวน จะส่งผลให้ความสามารถในการแข่งขัน ด้านราคาของข้าวไทยลดลง รวมทั้งเศรษฐกิจโลกและประเทศคู่ค้าอาจมีกำลังซื้อลดลงจากปัญหาเงินเฟ้อ ทั้งนี้ ข้อมูลกรมศุลกากร เดือนมกราคม 2566 ไทยส่งออกข้าวแล้ว 0.81 ล้านตัน เพิ่มขึ้นจากช่วงเดียวกันของปีก่อน 75.20% โดยไทยส่งออกข้าวไปทุกภูมิภาคได้เพิ่มขึ้น ยกเว้นภูมิภาคโอเชียเนีย นับว่าเป็นสัญญาณเชิงบวกสำหรับการส่งออกข้าวไทยในปี 2566 ที่มา หนังสือพิมพ์แนวหน้า สถานการณ์โดยทั่วไปในภาคตะวันออกเกษตรกรส่วนใหญ่ เก็บเกี่ยวผลผลิตแล้วเสร็จ ราคการรับซื้อเป็นไปตามคุณภาพและความต้องการของผู้ประกอบการในแต่ละท้องที่ โดยภาพรวม แสงราคาเปรียบเทียบกับ เดือน มีนาคม 66 รายละเอียดดังภาพที่ 2



ภาพที่ 2 แสดงราคาข้าวนาปรังที่เกษตรกรขายได้เดือน ม.ค. 66 - มี.ค. 66 (หน่วย:บาท/กก.)

มันสำปะหลัง

ภาพรวมการผลิตมันสำปะหลัง เนื้อที่เก็บเกี่ยวปี 2566 รวมทั้งประเทศจำนวน 9,733,451 ไร่ ลดลงจากปีที่ผ่านมาร้อยละ 1.89 ผลผลิตรวมทั้งประเทศจำนวน 32,729,946 ตัน ลดลงจากปีที่ผ่านมาร้อยละ 3.93 ผลผลิตต่อเนื้อที่เก็บเกี่ยว 3,363 กิโลกรัม/ไร่ ลดลงจากปีที่ผ่านมาร้อยละ 2.08

ในพื้นที่ที่รับผิดชอบ สำนักงานเศรษฐกิจการเกษตรที่ 6 ประกอบด้วย จังหวัด นครนายก ปราจีนบุรี ฉะเชิงเทรา สระแก้ว จันทบุรี ระยอง ชลบุรี มีเนื้อที่เก็บเกี่ยว ผลผลิต และผลผลิตต่อเนื้อที่เก็บเกี่ยว (กก./ไร่) รายละเอียดตามตารางที่ 3

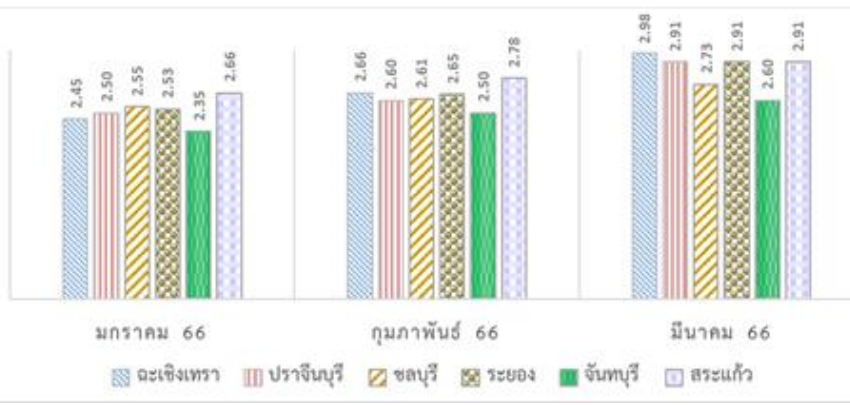
ตารางที่ 3 มันสำปะหลัง : เนื้อที่เก็บเกี่ยว ผลผลิต และผลผลิตต่อเนื้อที่เก็บเกี่ยว (กก./ไร่) ของจังหวัดภายใต้ความรับผิดชอบของ สศท.6

ภาค/จังหวัด	เนื้อที่เก็บเกี่ยว (ไร่)			ผลผลิต (ตัน)			ผลผลิตต่อเนื้อที่เก็บเกี่ยว (กก./ไร่)		
	ปี 2565	ปี 2566	% +/-	ปี 2565	ปี 2566	% +/-	ปี 2565	ปี 2566	% +/-
ประเทศ	9,921,058	9,733,451	-1.89	34,068,005	32,729,946	-3.93	3,434	3,363	-2.08
รวม 7 จังหวัด	776,755	735,285	-5.34	2,879,399	2,671,147	-7.23	3,707	3,633	-2.00
นครนายก	362	280	-22.65	1,261	983	-22.05	3,483	3,510	0.76
ปราจีนบุรี	104,382	102,547	-1.76	389,269	384,346	-1.26	3,729	3,748	0.50
ฉะเชิงเทรา	201,518	196,416	-2.53	740,264	711,222	-3.92	3,673	3,621	-1.43
สระแก้ว	282,404	253,096	-10.38	969,876	822,562	-15.19	3,434	3,250	-5.37
จันทบุรี	6,187	5,850	-5.45	21,597	20,095	-6.95	3,491	3,435	-1.59
ระยอง	36,894	34,678	-6.01	158,741	148,595	-6.39	4,303	4,285	-0.41
ชลบุรี	145,008	142,418	-1.79	598,391	583,344	-2.51	4,127	4,096	-0.74

หมายเหตุ ปี 2565 เป็นข้อมูลเอกภาพ ผ่านคณะกรรมการพัฒนาคุณภาพข้อมูลปริมาณการผลิตสินค้าเกษตรด้านพืช ภาคตะวันออก ณ 25 ต.ค. 65 // ปี 2566เป็นข้อมูลพยากรณ์ สศท. ณ มี.ค.66

ราคาที่เกษตรกรขายได้ ณ ไร่นา ราคาหัวมันสำปะหลังสดคละ เดือนมีนาคม 2566 ของ จังหวัดฉะเชิงเทรา ราคาเฉลี่ย 2.98 บาท/กก. ปรับตัวเพิ่มขึ้นจากเดือนที่ผ่านมาร้อยละ 12.03 จังหวัดปราจีนบุรี ราคาเฉลี่ย 2.91 บาท/กก. ปรับตัวเพิ่มขึ้นจากเดือนที่ผ่านมาร้อยละ 11.92 จังหวัดชลบุรี ราคาเฉลี่ย 2.73 บาท/กก. ปรับตัวเพิ่มขึ้นจากเดือนที่ผ่านมาร้อยละ 4.60 จังหวัดระยอง ราคาเฉลี่ย 2.91 บาท/กก.ปรับตัวเพิ่มขึ้นจากเดือนที่ผ่านมาร้อยละ 15.02 จังหวัดจันทบุรี ราคาเฉลี่ย 2.60 บาท/กก. ปรับตัวเพิ่มขึ้นจากเดือนที่ผ่านมาร้อยละ 4.00 จังหวัดสระแก้ว ราคาเฉลี่ย 2.91 บาท/กก.ปรับตัวเพิ่มขึ้นจากเดือนที่ผ่านมาร้อยละ 4.68

ในเดือนมีนาคมเป็นช่วงต้นฤดูการผลิต แต่เกษตรกรทยอยขุดหัวมันสำปะหลังไม่มากนัก เนื่องจากต้องการเก็บท่อนพันธุ์เพื่อปลูกในฤดูการต่อไป แต่เนื่องจากในเดือนมีนาคมฝนแล้ง เกษตรกรบางส่วนจึงชะลอการขุดผลผลิต เพื่อรอฝน หัวมันสำปะหลังจึงออกสู่ตลาดน้อย ราคาการรับซื้อปรับสูงขึ้น โดยภาพรวมแสดงราคาเปรียบเทียบเดือนมีนาคม 66 รายละเอียดดังภาพที่ 3



ภาพที่ 3 แสดงราคามันสำปะหลังสดคละเฉลี่ยที่เกษตรกรขายได้เดือน ม.ค. 66 - มี.ค. 66 (หน่วย:บาท/กก.)

สับปะรดโรงงาน

ภาพรวมการผลิตสับปะรดโรงงาน เนื้อที่เก็บเกี่ยว ปี 2566 รวมทั้งประเทศจำนวน 430,989 ไร่ ลดลงจากปีที่ผ่านมาร้อยละ 4.50 ผลผลิตรวมภาคตะวันออก 1,652,302 ตัน ลดลงจากปีที่ผ่านมาร้อยละ 4.77 ผลผลิตต่อเนื้อที่ให้ผล 3,834 กิโลกรัม/ไร่ ลดลงจากปีที่ผ่านมาร้อยละ 0.28

ในพื้นที่ที่รับผิดชอบ สำนักงานเศรษฐกิจการเกษตรที่ 6 ประกอบด้วย จังหวัดฉะเชิงเทรา จันทบุรี ตราด ระยอง ชลบุรี มีเนื้อที่เก็บเกี่ยว ผลผลิต และผลผลิตต่อเนื้อที่เก็บเกี่ยว (กก./ไร่) รายละเอียดตามตารางที่ 4

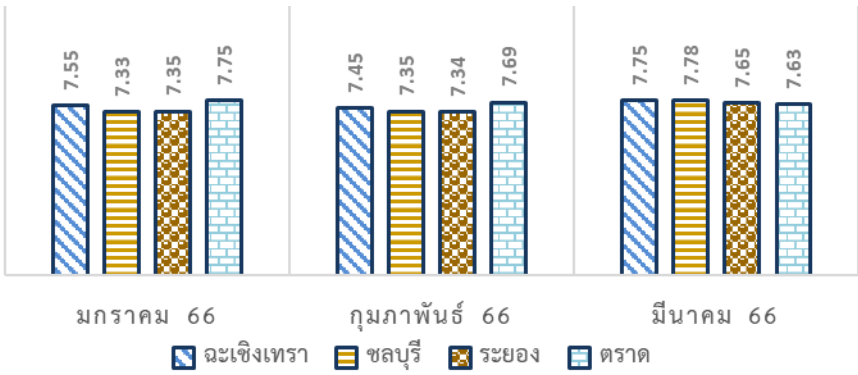
ตารางที่ 4 สับปะรด: เนื้อที่เก็บเกี่ยว ผลผลิต และผลผลิตต่อเนื้อที่เก็บเกี่ยว (กก./ไร่) ของจังหวัดภายใต้ความรับผิดชอบของ สศท.6

ภาค/จังหวัด	เนื้อที่เก็บเกี่ยว (ไร่)			ผลผลิต (ตัน)			ผลผลิตต่อเนื้อที่เก็บเกี่ยว (กก./ไร่)		
	ปี 2565	ปี 2566	% +/-	ปี 2565	ปี 2566	% +/-	ปี 2565	ปี 2566	% +/-
ประเทศ	451,301	430,989	-4.50	1,735,028	1,652,302	-4.77	3,845	3,834	-0.28
รวม 5 จังหวัด	52,300	48,133	-7.97	293,375	269,899	-8.00	5,609	5,607	-0.04
ฉะเชิงเทรา	7,485	7,297	-2.51	38,629	37,468	-3.01	5,161	5,135	-0.51
ตราด	2,886	2,435	-15.63	9,595	8,061	-15.99	3,325	3,310	-0.43
ระยอง	22,180	19,806	-10.70	129,707	115,742	-10.77	5,848	5,844	-0.07
ชลบุรี	19,337	18,193	-5.92	113,917	107,142	-5.95	5,891	5,889	-0.03
จันทบุรี	412	402	-2.43	1,527	1,486	-2.69	3,706	3,697	-0.26

หมายเหตุ ปี 2565 ปี 2566 เป็นข้อมูลเอกภาพ ผ่านคณะกรรมการพัฒนาคุณภาพข้อมูลปริมาณการผลิตสินค้าเกษตรด้านพืช ภาคตะวันออก ผลพยากรณ์ ครั้งที่ 2/66 ณ 16 มี.ค.66

ราคาที่เกษตรกรขายได้ ณ ไร่นา เดือนมีนาคม 2566 ราคาสับปะรดโรงงานผลใหญ่กละที่เกษตรกรขายได้ ณ ไร่นา เดือนมีนาคม 2566 ของ จังหวัดฉะเชิงเทรา ราคาเฉลี่ย 7.75 บาท/กก. ปรับตัวเพิ่มขึ้นจากเดือนที่ผ่านมาร้อยละ 4.03 จังหวัดชลบุรี ราคาเฉลี่ย 7.78 บาท/กก.ปรับตัวเพิ่มขึ้นจากเดือนที่ผ่านมาร้อยละ 5.85 จังหวัดระยอง ราคาเฉลี่ย 7.65 บาท/กก. ปรับตัวเพิ่มขึ้นจากเดือนที่ผ่านมาร้อยละ 4.08 จังหวัดตราด ราคาเฉลี่ย 7.63 บาท/กก.ปรับตัวลดลงจากเดือนที่ผ่านมาร้อยละ 0.78

ในช่วงเดือนนี้โดยภาพรวมส่วนใหญ่ราคาปรับเพิ่มขึ้นจากเดือนที่ผ่านมา เนื่องจากปริมาณผลผลิตน้อย ราคาเป็นไปตามความต้องการของผู้รับซื้อในพื้นที่ โดยภาพรวมแสดงราคาเปรียบเทียบเดือนมีนาคม 66 รายละเอียดดังภาพที่ 4



ภาพที่ 4 แสดงราคาสับปะรดโรงงานผลใหญ่กละเฉลี่ยที่เกษตรกรขายได้เดือน ม.ค. 66 - มี.ค. 66 (หน่วย:บาท/กก.)

ตารางราคาสินค้าเกษตรที่สำคัญ ณ ไร่นา ประจำเดือน มีนาคม 2566

ชนิดสินค้า	หน่วย	ฉะเชิงเทรา		ปราจีนบุรี		นครนายก		ชลบุรี		ระยอง		สมุทรปราการ		จันทบุรี		ตราด		สระแก้ว		
		มี.ค.-66	+/- (%)	มี.ค.-66	+/- (%)	มี.ค.-66	+/- (%)	มี.ค.-66	+/- (%)	มี.ค.-66	+/- (%)	มี.ค.-66	+/- (%)	มี.ค.-66	+/- (%)	มี.ค.-66	+/- (%)	มี.ค.-66	+/- (%)	
ข้าวเปลือกหอมมะลิจังหวัด	เกวียน	-	-	-	-	-	-	-	-	-	-	-	-	-	-	-	-	-	12,700	0.00
ข้าวเปลือกเจ้าพันธุ์ ความชื้น 14-15%	เกวียน	9,450	-0.53	9,475	1.88	9,525	1.33	-	-	-	-	9,300	0.00	-	-	-	-	-	-	-
ข้าวเปลือกเจ้าพันธุ์ ความชื้น 24-25%	เกวียน	8,600	-0.29	8,475	1.80	8,550	0.59	-	-	-	-	8,400	0.00	-	-	-	-	-	-	-
หัวมันสำปะหลังสดตะ	กิโลกรัม	2.98	12.03	2.91	11.92	-	-	2.73	4.60	2.91	15.02	-	-	2.60	4.00	-	-	-	2.91	4.68
มะพร้าวผลแห้งขนาดใหญ่	ร้อยผล	1,400	6.63	-	-	-	-	1,338	2.92	1,500	0.00	-	-	-	-	-	-	1,400	27.27	-
มะพร้าวผลแห้งขนาดกลาง	ร้อยผล	700	5.58	-	-	-	-	-	-	-	-	-	-	-	-	-	-	-	-	-
ปาล์มทะยงะลาช วม.15 กก. ขึ้นไป	กิโลกรัม	5.43	26.87	5.10	19.16	-	-	5.45	24.15	-	-	-	-	5.30	26.19	5.26	25.54	5.38	29.64	-
ยางแผ่นดิบชั้น 3	กิโลกรัม	47.09	-	-	-	-	-	-	-	48.64	-	-	-	-	-	48.25	-	-	-	-
เศษยางพารา	กิโลกรัม	19.58	-2.73	-	-	-	-	20.38	-11.62	19.25	-2.53	-	-	-	-	19.77	-5.50	19.50	0.00	-
น้ำตาลสดตะ	กิโลกรัม	42.50	-	-	-	-	-	30.25	-3.20	41.63	20.01	-	-	40.88	3.15	43.00	-1.71	40.50	2.53	-
สับปะรดโรงงานขนาดใหญ่	กิโลกรัม	7.75	4.03	-	-	-	-	7.78	5.85	7.65	4.08	-	-	-	-	7.63	-0.78	-	-	-
โคนม ขนาคใหญ่	กิโลกรัม	-	-	-	-	-	-	49,000	0.00	-	-	-	-	-	-	-	-	-	-	-
สุกรมัสดัดพันธุ์ผสม นน.100 กก.ขึ้นไป	กิโลกรัม	91	-4.21	-	-	-	-	85	4.94	85	-14.14	-	-	-	-	-	-	-	-	-
โกฐรมัสดัดพันธุ์ผสม (พาร์มอิสระ)	กิโลกรัม	-	-	-	-	-	-	46	0.00	-	-	-	-	-	-	-	-	-	-	-
โกฐรมัสดัดพันธุ์ผสม (พาร์มประจักษ์)	กิโลกรัม	-	-	36	0.00	-	-	-	-	-	-	-	-	-	-	-	-	-	-	-
ไข่ไก่ตะ	ร้อยฟอง	335	1.52	335	1.52	-	-	327	-0.91	335	-6.94	-	-	-	-	-	-	-	-	-
ไข่ไก่เบอร์ 3	ร้อยฟอง	-	-	-	-	-	-	-	-	-	-	335	1.52	-	-	-	-	-	-	-
ปลานิลขนาดใหญ่	กิโลกรัม	-	-	-	-	-	-	-	-	-	-	30	0.00	-	-	-	-	-	-	-
กุ้งขาวแวนนาไมขนาด 51-60 ตัว/กก.	กิโลกรัม	171	-8.06	-	-	-	-	-	-	-	-	176	-4.86	-	-	-	-	-	-	-
กุ้งขาวแวนนาไมขนาด 61-70 ตัว/กก.	กิโลกรัม	160	-10.11	-	-	-	-	-	-	-	-	170	-5.03	-	-	-	-	-	-	-
กุ้งขาวแวนนาไมขนาด 71-80 ตัว/กก.	กิโลกรัม	150	-8.54	-	-	-	-	-	-	-	-	157	-5.99	-	-	-	-	-	-	-

ที่มา : สำนักงานเศรษฐกิจการเกษตรที่ 6

ที่มา : สำนักงานเศรษฐกิจการเกษตรที่ ๖

เกาะติด3 โครงการ หนุนเกษตรกรปลอดภัย โลกจบ ทำปุ๋ย ช่วยดินดี ลดต้นทุนทำการเกษตร



นายฉันทานนท์ วรรณเขจร เลขาธิการสำนักงานเศรษฐกิจการเกษตร (สศก.) กระทรวงเกษตรและสหกรณ์ เปิดเผยว่า จากสถานการณ์ฝุ่นละออง PM 2.5 ที่เกินมาตรฐาน ในช่วงรอยต่อฤดูหนาวเข้าสู่ฤดูร้อน รวมถึงจากการเผาในที่โล่ง ในพื้นที่ป่า และพื้นที่การเกษตร ทั้งพื้นที่ทำนา พื้นที่ปลูกอ้อย และพื้นที่ปลูกข้าวโพด รวมทั้งพื้นที่บนที่สูงทางภาคเหนือ กระทรวงเกษตรและสหกรณ์ ในฐานะที่รับผิดชอบดำเนินการควบคุมการเผาในพื้นที่การเกษตร วางแผนและดำเนินการป้องกัน และแก้ไขปัญหาหมอกควัน ไฟป่า และฝุ่นละออง ในปีงบประมาณ 2566 มีการดำเนินงานผ่านแผนงานยุทธศาสตร์การจัดการมลพิษและสิ่งแวดล้อม ภายใต้ยุทธศาสตร์ชาติ ในยุทธศาสตร์ที่ 5 ด้านการสร้างการเติบโตบนคุณภาพชีวิตที่เป็นมิตรต่อสิ่งแวดล้อม แผนแม่บทประเด็นที่ 18 การเติบโตอย่างยั่งยืน ซึ่งได้รับจัดสรรงบประมาณรวมทั้งสิ้น 33.81 ล้านบาท สำหรับดำเนินการ 3 โครงการ ประกอบด้วย โครงการส่งเสริมการไกลจบและผลิตปุ๋ยอินทรีย์เพื่อลดการปล่อยก๊าซเรือนกระจก (กรมพัฒนาที่ดิน) โครงการส่งเสริมการหยุดเผาในพื้นที่การเกษตร ปี 2566 รวมทั้งสร้างต้นแบบในการทำการเกษตรปลอดภัยเพื่อสนับสนุนการหยุดเผาในพื้นที่การเกษตร (กรมส่งเสริมการเกษตร) และ โครงการเฝ้าระวังการเผาซากพืช วัชพืช และวัสดุทางการเกษตรในเขตปฏิรูปที่ดิน (สำนักงานการปฏิรูปที่ดินเพื่อเกษตรกรรม)

ในการนี้ สศก. ได้มีการติดตามผลการดำเนินโครงการทั้ง 3 โครงการ (1 ตุลาคม 2565 – 28 กุมภาพันธ์ 2566) พบว่า โครงการส่งเสริมการไกลจบและผลิตปุ๋ยอินทรีย์เพื่อลดการปล่อยก๊าซเรือนกระจก ในปี 2566 มีเป้าหมายในพื้นที่ 26,842 ไร่ ครอบคลุม 9 จังหวัดภาคเหนือ ขณะนี้ได้ดำเนินการส่งเสริมการไกลจบและผลิตปุ๋ยอินทรีย์ เพื่อลดการปล่อยก๊าซเรือนกระจกในพื้นที่ 9 จังหวัดภาคเหนือ รวม 18,017 ไร่ (ร้อยละ 67.12 ของเป้าหมาย) อีกทั้งยังมีการส่งเสริมการบริหารจัดการเศษวัสดุทางการเกษตรตามหลักวิชาการเพื่อนำมาผลิตปุ๋ยหมัก ปรับปรุงบำรุงดิน อนุรักษ์ดิน และน้ำให้สามารถใช้ประโยชน์อย่างยั่งยืน และสร้างแรงจูงใจในการนำเศษวัสดุทางการเกษตรมาผลิตปุ๋ยอินทรีย์ไว้ใช้เองในแปลง

โครงการส่งเสริมการหยุดเผาในพื้นที่การเกษตร ปี 2566 รวมทั้งสร้างต้นแบบในการทำการเกษตรปลอดภัยเพื่อสนับสนุนการหยุดเผาในพื้นที่การเกษตร มีเป้าหมายอบรมเกษตรกร จำนวน 17,640 ราย สร้างเครือข่ายเกษตรกรปลอดภัยเพื่อสร้างกลไกในการขับเคลื่อนการแก้ไขปัญหาการเผาในพื้นที่การเกษตร รวม 337 เครือข่าย ในพื้นที่ 62 จังหวัด ขณะนี้ มีการส่งเสริมการหยุดเผาในพื้นที่การเกษตร โดยถ่ายทอดความรู้และพัฒนาศักยภาพเกษตรกร ให้สามารถเป็นวิทยากรด้านการทำการเกษตรปลอดภัย และส่งเสริมให้มีการจัดการเศษวัสดุเหลือใช้ทางการเกษตรทดแทนการทำลายแล้วรวม 10,022 ราย (ร้อยละ 56.81 ของเป้าหมาย)

โครงการเฝ้าระวังการเผาซากพืช วัชพืช และวัสดุทางการเกษตรในเขตปฏิรูปที่ดิน กำหนดพื้นที่เป้าหมาย 44 จังหวัด เกษตรกรในเขตปฏิรูปที่ดิน จำนวน 1,000 ราย โดยดำเนินการเฝ้าระวังการเผาซากพืช วัชพืช และวัสดุทางการเกษตรด้วยการรณรงค์ ให้ความรู้ ความเข้าใจในผลกระทบของการเผาทำลายพื้นที่เกษตรกรรมในเขตปฏิรูปที่ดิน โดยเกษตรกรจะต้องผ่านการอบรม 2 หลักสูตร คือ หลักสูตรแนวทางการเฝ้าระวังการเผาไหม้ในเขตปฏิรูปที่ดิน และหลักสูตรการบริหารจัดการเศษวัสดุเหลือใช้ทางการเกษตรเพื่อเพิ่มมูลค่า และยังเน้นสร้างการมีส่วนร่วมด้วยการบริหารจัดการเศษวัสดุเหลือใช้ทางการเกษตร อาทิ นำฟางข้าวอัดก้อนเป็นอาหารสัตว์หรือเป็นวัสดุเพาะเห็ด ประดิษฐ์ดอกไม้จันทน์จากเล็ทข้าวโพด

เกาะติด3 โครงการ หนุนเกษตรกรปลอดเผา ไกลไกล ทำปุ๋ย ช่วยดินดี ลดต้นทุนทำการเกษตร(ต่อ)

นอกจากนี้ สศก. ยังได้ลงพื้นที่สำรวจเกษตรกรที่เข้าร่วมโครงการฯ ระหว่างวันที่ 26 กุมภาพันธ์ - 4 มีนาคม 2566 ในพื้นที่จังหวัดลำพูน ตาก และลำปาง เกษตรกรตัวอย่าง 37 ราย พบว่า โครงการส่งเสริมการไกลไกลและผลิตปุ๋ยอินทรีย์เพื่อลดการปล่อยก๊าซเรือนกระจกของจังหวัดลำพูน และตาก ได้เข้าไปดำเนินการไกลไกลในพื้นที่นาข้าวและพื้นที่ปลูกข้าวโพดเลี้ยงสัตว์ของเกษตรกรที่เข้าร่วมโครงการในปี 2566 จำนวน 4,499 ไร่ คิดเป็นร้อยละ 75.42 ของเป้าหมาย 5,965 ไร่ และจากการพูดคุยสอบถามเกษตรกร ซึ่งส่วนใหญ่เป็นเกษตรกรรายเดิมที่เข้าร่วมโครงการเมื่อปี 2565 ได้บอกเล่าว่า ในปีที่ผ่านมาจากการไกลไกลต่อซังฟางข้าว ข้าวโพด และเศษวัสดุทางการเกษตร ช่วยเพิ่มความอุดมสมบูรณ์ คุณภาพดินดีขึ้น ลดค่าใช้จ่ายการเตรียมดิน (ไกลไกล) 300 บาทต่อไร่ ซึ่งโครงการเป็นผู้สนับสนุนค่าใช้จ่ายในการไกลไกลให้ ทำให้ลดค่าใช้จ่ายในส่วนนี้ และยังช่วยให้พืชเจริญเติบโตได้ดี ได้รับผลผลิตสูงขึ้น นอกจากนี้ ได้นำเศษต่อซังฟางข้าวหรือเศษวัสดุการเกษตรอื่น ๆ ที่เหลือทิ้งในแปลงเพาะปลูกมาทำปุ๋ยอินทรีย์ และปุ๋ยหมักใช้ทดแทนปุ๋ยเคมี ทำให้ช่วยลดต้นทุนค่าปุ๋ยเฉลี่ย 674 บาทต่อไร่

ด้านโครงการส่งเสริมการหยุดเผาในพื้นที่เกษตร จังหวัดลำพูน ปี 2566 มีการดำเนินการอบรมถ่ายทอดความรู้ และพัฒนาศักยภาพเกษตรกรเกษตรกรให้สามารถเป็นวิทยากรด้านการทำการเกษตรปลอดการเผา 4 ครั้ง ทำปุ๋ยจากเศษวัสดุทางการเกษตร และการสาธิตเทคโนโลยีการจัดการเศษวัสดุการเกษตรทดแทนการเผา 1 ครั้ง ซึ่งเกษตรกรที่เข้าร่วมโครงการในปี 2565 มีการรวมกลุ่มกันผลิตปุ๋ยอินทรีย์จากเศษวัสดุทางการเกษตร ช่วยลดต้นทุนค่าปุ๋ยเฉลี่ย 936 บาทต่อไร่ และมีการนำเศษวัสดุทางการเกษตรไปสร้างมูลค่า โดยผลิตใช้ในแปลงของตนเอง อาทิ ผลิตเป็นปุ๋ยอินทรีย์เฉลี่ย 807 กิโลกรัมต่อราย และนำเศษวัสดุการเกษตรมาใช้เลี้ยงสัตว์ เช่น นำมาอัดก้อนเป็นอาหารสัตว์ (ฟางอัดก้อน) ได้เฉลี่ย 263 ก้อนต่อราย

ส่วนโครงการการเฝ้าระวังการเผาซากพืช วัชพืช และวัสดุทางการเกษตรในเขตปฏิรูปที่ดิน ในพื้นที่จังหวัดลำปาง มีการดำเนินการอบรมถ่ายทอดความรู้และพัฒนาศักยภาพเกษตรกร หลักสูตรแนวทางการเฝ้าระวังการเผาไหม้ในเขตปฏิรูปที่ดินการวิเคราะห์ชุมชน การบริหารจัดการไฟฟ้าแบบพึ่งพาตนเอง การลดพื้นที่เผาไหม้และจุดความร้อน (Hotspot) สาธิตการฝึกปฏิบัติในการควบคุมไฟฟ้า และสุขอนามัยของเกษตรกรจากปัญหาการเผาซากพืช วัชพืช ในพื้นที่เขตปฏิรูปที่ดิน หมู่ที่ 2 บ้านห้วยก้อด และหมู่ที่ 3 บ้านป่าคา ตำบลร่องเคาะ อำเภอวังเหนือ จังหวัดลำปาง จำนวน 30 ราย โดยส่งเสริมและเฝ้าระวังให้มีการลดการเผาในเขตปฏิรูปที่ดินในพื้นที่นาข้าว แปลงปลูกข้าวโพดเลี้ยงสัตว์ และพื้นที่การเกษตรอื่นๆ รวม 300 ไร่ ครอบคลุมเป้าหมาย อีกทั้งเกษตรกรที่เข้าร่วมโครงการได้มีส่วนร่วมในกิจกรรมต่าง ๆ อาทิ กิจกรรมสร้างเครือข่ายเกษตรกรปลอดการเผา กำหนดกติกา ชุมชนสัตยาบันชุมชนปลอดเผา มีการจัดเวรเฝ้าระวังการเกิดไฟฟ้าและร่วมกันทำแนวกันไฟป้องกันพื้นที่ชุมชนพื้นที่เพาะปลูกเป็นระยะทาง 5 กิโลเมตร ทั้งนี้ เพื่อให้ดำเนินการควบคุมการเผาในพื้นที่การเกษตร วางแผนและดำเนินการป้องกันและแก้ไขปัญหาหมอกควัน ไฟป่า และฝุ่นละออง ในปีงบประมาณ 2566 สำเร็จลุล่วงด้วยดี สศก. ขอเชิญชวนเกษตรกรทำการเกษตรแบบปลอดการเผา ลด ละ เลิก การเผาในพื้นที่เกษตร บริหารจัดการเศษวัสดุทางการเกษตรตามหลักวิชาการเพื่อลดต้นทุนและเพิ่มมูลค่าจากวัสดุเหลือใช้ทางการเกษตร ให้ชุมชนมีส่วนร่วมในการดำเนินงาน ก่อให้เกิดความสามัคคีในชุมชน และร่วมกันเฝ้าระวังการเผาในชุมชน เพื่อลดปัญหาหมอกควัน ผลกระทบต่อสุขภาพและสิ่งแวดล้อมอย่างยั่งยืนร่วมกัน

ข่าว : ส่วนประชาสัมพันธ์

ข้อมูล : ศูนย์ประเมินผล

การยกระดับมาตรการในการป้องกัน

และแก้ไขปัญหามลพิษ

จากฝุ่นละอองในช่วงสถานการณ์วิกฤต

PM_{2.5}

จัดสรรงบประมาณการ และอุดหนุน อปท. ปี 2567

มาตรการเร่งด่วน

มาตรการระยะยาว ปี 2567 - 2570

- ปิดป่า
- ห้ามเผาทุกพื้นที่

ป่า

- ลดความร้อนในพื้นที่ป่า (รายแห่ง)

- จำกัดเวลา พื้นที่ จำนวนรถบรรทุกเข้าเมือง
- เข้มงวดกฎหมาย เน้นตรวจจับปรับควั่นตำ ลงโทษผู้ลักลอบเผา

เมือง

- นำรถเก่าออกจากระบบ
- จำกัดปริมาณรถและโรงงาน
- เพิ่มระบบติดตามตรวจสอบ บ่งชี้แหล่งกำเนิด

- งดรับซื้ออ้อยไฟไหม้

เกษตร

- เกษตรปลอดการเผา
- เพิ่มการรับซื้อชีวมวล
- ลดการนำเข้าสินค้าเกษตร ที่ทำให้เกิด PM_{2.5}

- ทำฝนหลวง
- จัดห้องปลอดฝุ่น แจกอุปกรณ์ป้องกัน ยารักษาโรค
- เร่งสื่อสารต่อเนื่อง

ปกป้องประชาชน

- สร้างความเข้มแข็ง ประชาชน เร่งพัฒนานวัตกรรม
- จัดห้องปลอดฝุ่น หน่วยตรวจ สุขภาพ คลินิกมลพิษ



กรมควบคุมมลพิษ



กรมควบคุมมลพิษ



pcd_epu



กรมควบคุมมลพิษ



กรมควบคุมมลพิษ

การยกระดับมาตรการในการป้องกันและแก้ไขปัญหาหมอกพิษจากฝุ่นละอองในช่วงสถานการณ์วิกฤต
แผนการดำเนินงาน/มาตรการเร่งด่วน (ต่อ)

- ๑) ให้กระทรวงทรัพยากรธรรมชาติและสิ่งแวดล้อม ปิดป่าในส่วนที่มีสถานการณ์ไฟป่าอยู่ในระดับวิกฤต หรือ เสี่ยงต่อการเกิดไฟป่าในขั้นรุนแรง ระดมสรรพกำลัง เครื่องช่วยอาสาสมัคร อุกรณ์ เครื่องมือ อากาศยาน ในการลาดตระเวนเฝ้าระวัง และปฏิบัติการดับไฟอย่างเข้มข้น
- ๒) ให้กระทรวงมหาดไทยกำชับจังหวัดประกาศห้ามเผาในทุกพื้นที่ รวมถึงห้ามบริหารจัดการเชื้อเพลิงด้วยการเผาในที่โล่ง ในช่วงนี้ และให้บูรณาการหน่วยงานในพื้นที่ลาดตระเวนเฝ้าระวังการเผา ป้องกันไม่ให้มีการเผาอย่างเข้มข้น
- ๓) ให้กระทรวงอุตสาหกรรมกำชับห้างค้าปลีกค้าส่งใหม่เข้าหีบในช่วงนี้
- ๔) ให้กระทรวงคมนาคม สำนักงานตำรวจแห่งชาติ กรุงเทพมหานคร พิจารณามาตรการในการจำกัดเวลา พื้นที่และปริมาณสำหรับรถบรรทุกที่จะเข้ามาในเขตเมืองให้ทุกหน่วยงานบังคับใช้กฎหมายกับผู้ลักลอบเผา หรือผู้กระทำผิดอย่างเข้มงวด
- ๕) ให้กระทรวงเกษตรและสหกรณ์ โดยกรมฝนหลวงและการบินเกษตร ปฏิบัติการทำฝนหลวงเพื่อบรรเทาสถานการณ์ไฟป่า หมอกควันและฝุ่นละออง

๖) ให้กระทรวงสาธารณสุข และกระทรวงมหาดไทย จัดห้องปลอดฝุ่น แจกจ่ายอุปกรณ์ป้องกันฝุ่น รวมถึงยารักษาโรค และเร่งจัดบริการด้านการแพทย์และการสาธารณสุข ทั้งหน่วยบริการตรวจสุขภาพประชาชน และจัดบริการคลินิกมลพิษเคลื่อนที่ในทุกจังหวัด เพื่อให้คำแนะนำ และดูแลด้านสุขภาพกับประชาชน

๗) ให้ทุกหน่วยงานมีการสื่อสารผลการดำเนินงานของภาครัฐในการป้องกันแก้ไขปัญหา หมอกควัน ไฟป่าและฝุ่นละออง ให้ประชาชนรับทราบอย่างต่อเนื่อง

แผนการดำเนินงาน/มาตรการระยะยาวสำหรับปี ๒๕๖๗ - ๒๕๗๐

- ๑) ให้สำนักงานงบประมาณพิจารณาการจัดสรรงบประมาณการขับเคลื่อนวาระแห่งชาติการแก้ไขปัญหาหมอกพิษด้านฝุ่นละออง
- ๒) ให้สำนักงานงบประมาณพิจารณาสนับสนุนงบประมาณ ในการป้องกันและแก้ไขปัญหา ไฟป่า หมอกควันอุดหนุนให้กับองค์กรปกครองส่วนท้องถิ่น
- ๓) ให้กระทรวงทรัพยากรธรรมชาติและสิ่งแวดล้อม กระทรวงคมนาคม กระทรวงอุตสาหกรรม และกระทรวงการคลัง พิจารณากำหนดมาตรการจูงใจในการนำรถเก่าออกจากระบบ และมาตรการจำกัดปริมาณรถและโรงงาน
- ๔) ให้กระทรวงทรัพยากรธรรมชาติและสิ่งแวดล้อม โดยกรมควบคุมมลพิษ เพิ่มระบบติดตามตรวจสอบและบ่งชี้แหล่งกำเนิดฝุ่นละออง
- ๕) ให้กระทรวงทรัพยากรธรรมชาติและสิ่งแวดล้อม โดยกรมอุทยานแห่งชาติ สัตว์ป่า และพันธุ์พืช และกรมป่าไม้ จัดทำแผนการ/มาตรการลดและจัดการจุดความร้อนในพื้นที่ป่าอนุรักษ์ และป่าสงวนฯ รายพื้นที่
- ๖) ให้กระทรวงอุตสาหกรรม กระทรวงเกษตรและสหกรณ์ เข้มงวดมาตรการปลอดการเผาสำหรับพื้นที่เกษตร (zero burning) ในพื้นที่ปลูกอ้อย ข้าวโพด และข้าว เช่น กำหนดเงื่อนไขด้านสิ่งแวดล้อมในการช่วยเหลือเกษตรกร และมาตรการเพิ่มมูลค่าวัสดุชีวมวลทางการเกษตรโดยให้หน่วยงานจัดทำเป็นแผนปฏิบัติการฯ
- ๗) ให้กระทรวงเกษตรและสหกรณ์ กระทรวงพาณิชย์ และกระทรวงการต่างประเทศ พิจารณามาตรการที่เกี่ยวข้องกับการนำเข้าสินค้าทางเกษตร ที่มีผลต่อการเกิดมลพิษทางอากาศ PM25
- ๘) ให้กระทรวงพลังงานพิจารณาเพิ่มการรับซื้อชีวมวล เพื่อผลิตพลังงาน เช่น โรงไฟฟ้าชุมชน
- ๙) ให้กระทรวงการคลัง มีมาตรการส่งเสริมและสร้างแรงจูงใจเกษตรกรรลดการเผา เช่น การลดภาษีนำเข้าเครื่องจักรในภาคการเกษตร
- ๑๐) ให้กระทรวงสาธารณสุข กระทรวงศึกษาธิการและสถาบันการศึกษา สร้างความเข้มแข็งให้กับเยาวชน ประชาชน ชุมชนในการจัดการความเสี่ยงต่อสุขภาพ รวมทั้งพัฒนานวัตกรรมในการจัดการปัญหาหมอกควัน ไฟป่า และฝุ่นละออง
- ๑๑) ให้กระทรวงสาธารณสุข และกระทรวงมหาดไทย จัดให้มีห้องปลอดฝุ่น หน่วยบริการตรวจสุขภาพ คลินิกมลพิษให้กับประชาชน ให้ครอบคลุมทุกพื้นที่เสี่ยง

ที่มา กรมควบคุมมลพิษ