




ข่าวเศรษฐกิจการเกษตร

สำนักงานเศรษฐกิจการเกษตรที่ 6 จังหวัดชลบุรี

สำนักงานเศรษฐกิจการเกษตร กระทรวงเกษตรและสหกรณ์

เลขที่ 184/9 ม.8 ตำบลทุ่งสุขลา อำเภอศรีราชา จังหวัดชลบุรี 20230 โทรศัพท์/โทรสาร 0-3835-2435, 0-3835-1261
ปีที่ 22 ฉบับที่ 4 ประจำเดือน มกราคม 2566 <http://www.zone6.oae.go.th> E-mail : zone6@oae.go.th

ในเขตพื้นที่รับผิดชอบ จังหวัดชลบุรี ระยอง จันทบุรี ตราด สระแก้ว ปราจีนบุรี นครนายก ฉะเชิงเทรา และสมุทรปราการ



**วัฒนธรรมองค์กรของ
กระทรวงเกษตรและสหกรณ์**

HOPE

- Honesty** (มีคุณธรรม)
 - ซื่อสัตย์
 - โปร่งใสสามารถตรวจสอบได้
- Ownership** (รับผิดชอบร่วมกัน)
 - * มีความรับผิดชอบ
 - * ทำงานเป็นทีมเดียวกัน
 - * มุ่งสู่เป้าหมายเดียวกัน
- Prompt to change** (พร้อมรับการเปลี่ยนแปลง)
 - พัฒนาตนเองอย่างต่อเนื่อง
 - ยอมรับฟังความคิดเห็น
- Establish** (สร้างสรรค์)
 - กล้าคิด กล้าทำ กล้าบอกราค
 - มีความคิดริเริ่มสร้างสรรค์

ค่านิยมสำนักงานเศรษฐกิจการเกษตร

SMART OAE

- S** Specialized (ความเชี่ยวชาญ)
- M** Moral (มีคุณธรรม)
- A** Accountable (มีความรับผิดชอบ)
- R** Rational (มีเหตุผล)
- T** Targetable (มีเป้าหมาย)

OAE Application

แอปพลิเคชันสำนักงานเศรษฐกิจการเกษตร

โดยสำนักงานเศรษฐกิจการเกษตร

Coaching Program Platform ให้บริการความรู้ด้านการเกษตรที่ถูกต้องแก่เกษตรกรและผู้สนใจทั่วไป เพื่อให้เกษตรกรและผู้สนใจได้เข้าถึงข้อมูลองค์ความรู้ด้านการเกษตร ด้วยความสะดวกรวดเร็ว

Public AI ผู้ช่วยเกษตรกร มุ่งมั่นพัฒนาเพื่อการเพาะปลูก และช่วยดูแลแปลงปลูกของคุณ จนถึงวันที่เก็บเกี่ยว สามารถใช้งานได้ฟรี




ราคา FARM

Download on the App Store

ANDROID APP ON Google play




บรรณาธิการแถลง

เดือนมกราคม 2566 เริ่มต้นศักราชใหม่ปีนี้ ภาคตะวันออกของเรายังเป็นพื้นที่ที่เป็นจุดสนใจของทุกภาคส่วน โดยเฉพาะ เรื่องของไม้ผลภาคตะวันออก ซึ่งปี 66 นี้สถานการณ์ค่อนข้างที่จะปรับเปลี่ยนจากปี 2565 อันเนื่องมาจากปัจจัยทางสภาพ ดิน น้ำ อากาศที่แปรปรวน โดยปลายปี 2565 ถึงต้นปี 2566 มีทั้งอากาศหนาวเย็นที่ยาวนาน และมีฝน สลับกับอากาศหนาว ส่งผลให้ต้นไม้ผลได้รับผลกระทบจากอากาศแปรปรวน การออกดอก ติดผล ค่อนข้างยาก โดยเฉพาะมังคุด ซึ่งได้รับผลกระทบมาก ในขณะที่ทุเรียน หรือมังคุด เองก็เช่นกัน สภาพอากาศแปรปรวนแล้ว ยังมีพายุและลม ทำให้ต้นไม้ ผล ไร่ร่วง ผลไม้ที่กำลังออกดอกติดผล ก็ร่วงหล่น ทำให้ผลผลิตต่อไร่ของไม้ผลปีนี้ มีแนวโน้มที่จะลดลงจากปีที่ผ่านมา การทำการเกษตรของเกษตรกร ไม่สามารถจะบังคับสภาพดินฟ้าอากาศให้เป็นไปตามที่ต้องการได้ คือความเสี่ยงของพี่น้องเกษตรกรไทยเรา

ประเด็นที่สำคัญ

หน้า

บรรณาธิการแถลง	2
ภาวะการผลิต และราคาสินค้าเกษตรที่สำคัญ	
- ปาล์มน้ำมัน	3
- ข้าว	4
- มันสำปะหลัง	5
- สับปะรดโรงงาน	6
ตารางราคาสินค้าเกษตรที่สำคัญ ณ ไร่นา	7
ข่าวประชาสัมพันธ์	8-9

ที่ปรึกษา : นางธีรารัตน์ สมพงษ์

บรรณาธิการ : นางติณณา คัญใหญ่

ผู้ช่วยบรรณาธิการ: นางสาวณัฐพลิน น่วมโพธิ์

กองบรรณาธิการ : ส่วนสารสนเทศการเกษตร

เจ้าของ : สำนักงานเศรษฐกิจการเกษตรที่ 6 ชลบุรี
เลขที่ 184/9 หมู่ 8 ตำบลทุ่งสุขลา อำเภอศรีราชา
จังหวัดชลบุรี

โทรศัพท์/โทรสาร 0 3835 2435, 0 3835 1261

E-mail : zone6@oae.go.th

ปาล์มน้ำมัน

ภาพรวมการผลิต เนื้อที่ให้ผลรวมทั้งประเทศปี 2565 จำนวน 6,150,373 ไร่ เพิ่มขึ้นจากปีที่ผ่านมาร้อยละ 1.93 ผลผลิตรวมทั้งประเทศจำนวน 18,807,846 ตัน เพิ่มขึ้นจากปีที่ผ่านมาร้อยละ 11.26 ผลผลิตต่อเนื้อที่ให้ผล 3,058 กิโลกรัม/ไร่ เพิ่มขึ้นจากปีที่ผ่านมาร้อยละ 9.15

ในพื้นที่ที่รับผิดชอบ สำนักงานเศรษฐกิจการเกษตรที่ 6 (สศท.6) ประกอบด้วย จังหวัดนครนายก ปราจีนบุรี ฉะเชิงเทรา สระแก้ว จันทบุรี ตราด ระยอง ชลบุรี สมุทรปราการ มีเนื้อที่ให้ผล ผลผลิต และผลผลิตต่อเนื้อที่ให้ผล (กก./ไร่) รายละเอียดตามตารางที่ 1

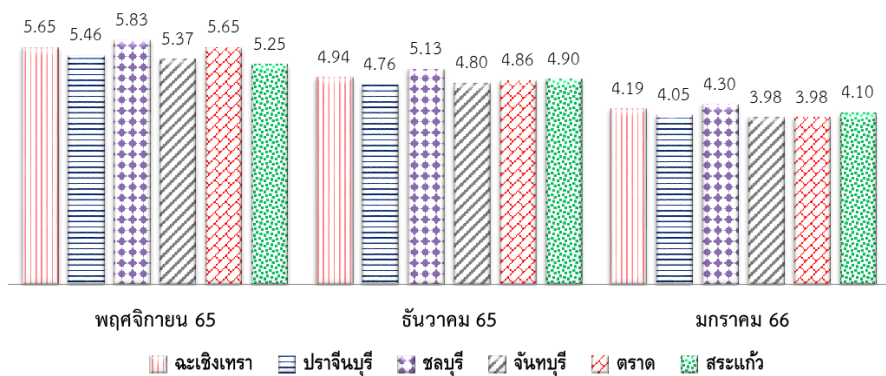
ตารางที่ 1 ปาล์มน้ำมัน : เนื้อที่ให้ผล ผลผลิต และผลผลิตต่อเนื้อที่ให้ผล (กก./ไร่) ของจังหวัดภายใต้ความรับผิดชอบของ สศท.6

ภาค/จังหวัด	เนื้อที่ให้ผล (ไร่)			ผลผลิต (ตัน)			ผลผลิตต่อเนื้อที่ให้ผล (กก./ไร่)		
	ปี 2564	ปี 2565	% +/-	ปี 2564	ปี 2565	% +/-	ปี 2564	ปี 2565	% +/-
ประเทศ	6,033,736	6,150,373	1.93	16,903,728	18,807,846	11.26	2,802	3,058	9.15
รวม 9 จังหวัด	325,550	325,351	-0.06	788,291	847,319	7.49	2,421	2,604	7.55
นครนายก	4,338	4,367	0.67	10,036	10,599	5.61	2,314	2,427	4.91
ปราจีนบุรี	17,996	18,536	3.00	36,715	39,945	8.80	2,040	2,155	5.63
ฉะเชิงเทรา	36,503	37,277	2.12	75,821	82,419	8.70	2,077	2,211	6.45
สระแก้ว	39,932	40,792	2.15	82,517	90,028	9.10	2,066	2,207	6.80
จันทบุรี	22,359	23,940	7.07	44,469	51,519	15.85	1,989	2,152	8.20
ตราด	63,023	62,696	-0.52	162,430	174,358	7.34	2,577	2,781	7.90
ระยอง	32,011	31,409	-1.88	77,343	80,187	3.68	2,416	2,553	5.66
ชลบุรี	109,298	106,244	-2.79	298,794	318,095	6.46	2,734	2,994	9.52
สมุทรปราการ	90	90	0.00	166	169	1.81	1,844	1,878	1.81

หมายเหตุ ปี 2564 เป็นข้อมูลจากภาพ ผ่านคณะทำงานพัฒนาคุณภาพข้อมูลปริมาณการผลิตสินค้าเกษตรด้านพืช ภาคตะวันออก ณ 26 ต.ค. 65 // ปี 2565 เป็นข้อมูลพยากรณ์ สศท. ณ ต.ค.65

ราคาที่เกี่ยวข้องกรขายได้ ณ โรงนํ้า ราคาปาล์มน้ำมันทั้งทะลายนํ้าหนัก 15 กก.ขึ้นไป เดือนมกราคม 2566 ของจังหวัด ฉะเชิงเทรา ราคาเฉลี่ย 4.19 บาท/กก. ปรับตัวลดลงจากเดือนที่ผ่านมา ร้อยละ 15.18 จังหวัดปราจีนบุรี ราคาเฉลี่ย 4.05 บาท/กก. ปรับตัวลดลงจากเดือนที่ผ่านมา ร้อยละ 14.92 จังหวัดชลบุรี ราคาเฉลี่ย 4.30 บาท/กก. ทรงตัวจากเดือนที่ผ่านมา จังหวัดจันทบุรี ราคาเฉลี่ย 3.98 บาท/กก. ปรับตัวลดลงจากเดือนที่ผ่านมา ร้อยละ 17.08 จังหวัดตราด ราคาเฉลี่ย 3.98 บาท/กก. ปรับตัวลดลงจากเดือนที่ผ่านมา ร้อยละ 18.11 จังหวัดสระแก้ว ราคาเฉลี่ย 4.10 บาท/กก. ปรับตัวลดลงจากเดือนที่ผ่านมา ร้อยละ 21.90

สถานการณ์ปาล์มน้ำมันในต่างประเทศ มาเลเซีย ในเดือนมกราคม อินเดียมมีการนำเข้า 770,000 ตัน ลดลงจากเดือนที่ผ่านมา ร้อยละ 31 เนื่องจากส่วนต่างระหว่างราคานํ้ามันปาล์มและนํ้ามันพืชอื่นเริ่มลดลง และโรงกลั่นมีการนำเข้านํ้ามันถั่วเหลืองและนํ้ามันทานตะวันมากขึ้น โดยภาพรวมแสดงราคาเปรียบเทียบเดือน มกราคม 2566 รายละเอียดดังภาพที่ 1



ภาพที่ 1 แสดงราคาปาล์มน้ำมันทั้งทะลายนํ้าหนักเฉลี่ยที่เกษตรกรขายได้เดือน พ.ย.65 - ม.ค. 66 (หน่วย:บาท/กก.)

ข้าว

ภาพรวมการผลิตข้าวนาปี 2565/66 มีเนื้อที่เพาะปลูกทั้งประเทศจำนวน 62,917,400 ไร่ ลดลงจากปีที่ผ่านมา ร้อยละ 0.15 มีเนื้อที่เก็บเกี่ยวทั้งประเทศจำนวน 60,063,175 ไร่ ลดลงจากปีที่ผ่านมา ร้อยละ 0.33 ผลผลิตรวมทั้งประเทศจำนวน 26,702,598 ตัน ลดลงจากปีที่ผ่านมา ร้อยละ 0.39 ผลผลิตต่อเนื้อที่เก็บเกี่ยว 445 กิโลกรัม/ไร่ ลดลงจากปีที่ผ่านมา ร้อยละ 0.06

ในพื้นที่ที่รับผิดชอบ สำนักงานเศรษฐกิจการเกษตรที่ 6 ประกอบด้วย จังหวัดนครนายก ปราจีนบุรี ฉะเชิงเทรา สระแก้ว ตราด ระยอง ชลบุรี และสมุทรปราการ มีเนื้อที่เพาะปลูก เนื้อที่เก็บเกี่ยว ผลผลิต และผลผลิตต่อเนื้อที่เก็บเกี่ยว รายละเอียดตามตารางที่ 2

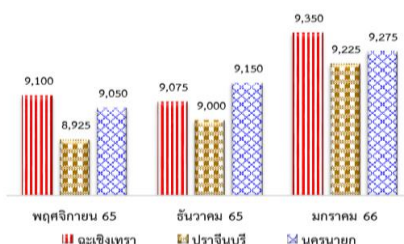
ตารางที่ 2 ข้าวนาปี : เนื้อที่เพาะปลูก เนื้อที่เก็บเกี่ยว ผลผลิต และผลผลิตต่อไร่ ของจังหวัดภายใต้ความรับผิดชอบของ สศท.6

ภาค/จังหวัด	เนื้อที่เพาะปลูก (ไร่)			เนื้อที่เก็บเกี่ยว (ไร่)			ผลผลิต (ตัน)			ผลผลิตต่อเนื้อที่เก็บเกี่ยว (กก./ไร่)		
	ปี 2564/65	ปี 2565/66	% +/-	ปี 2564/65	ปี 2565/66	% +/-	ปี 2564/65	ปี 2565/66	% +/-	ปี 2564/65	ปี 2565/66	% +/-
ประเทศ	63,012,636	62,917,400	-0.15	60,261,293	60,063,175	-0.33	26,806,578	26,702,598	-0.39	445	445	-0.06
รวม 9 จังหวัด	2,239,920	2,245,917	0.27	2,186,274	2,181,837	-0.20	1,021,312	1,018,690	-0.26	467	467	-0.05
นครนายก	365,951	369,452	0.96	364,065	367,666	0.99	202,247	205,078	1.40	556	558	0.41
ปราจีนบุรี	419,447	423,273	0.91	412,569	413,950	0.33	172,988	171,260	-1.00	419	414	-1.33
ฉะเชิงเทรา	583,829	587,782	0.68	577,983	580,298	0.40	357,456	361,728	1.20	618	623	0.79
สระแก้ว	748,076	742,700	-0.72	711,708	700,274	-1.61	227,657	220,112	-3.31	320	314	-1.74
จันทบุรี	12,285	11,740	-4.44	12,144	11,591	-4.55	4,543	4,251	-6.43	374	367	-1.96
ตราด	13,546	13,270	-2.04	13,319	13,048	-2.03	6,015	5,914	-1.68	452	453	0.36
ระยอง	10,227	9,860	-3.59	10,170	9,677	-4.85	5,133	4,834	-5.83	505	500	-1.03
ชลบุรี	68,683	70,150	2.14	66,509	67,707	1.80	31,938	32,285	1.09	480	477	-0.70
สมุทรปราการ	17,876	17,690	-1.04	17,807	17,626	-1.02	13,335	13,228	-0.80	749	750	0.22

หมายเหตุ ปี 2564/65 เป็นข้อมูลภาพ ผ่านคณะทำงานพัฒนาคุณภาพข้อมูลปริมาณการผลิตสินค้าเกษตรด้านพืช ภาคตะวันออก ณ 26 ต.ค. 65 // ปี 2565/66 เป็นข้อมูลพยากรณ์ สศท. ณ ต.ค.65

ราคาที่เกี่ยวข้องซื้อขายได้ ณ ไร่นา ราคาข้าวเปลือกเจ้านาปีหอมมะลิ 105 เดือนมกราคม 2566 จังหวัดสระแก้ว ราคาเฉลี่ย 11,000 บาท ปรับตัวลดลงจากเดือนที่ผ่านมา ร้อยละ 7.17 ข้าวเปลือกเจ้านาปีความชื้น 14-15% เดือนมกราคม 2565 ของจังหวัดฉะเชิงเทรา ราคาเฉลี่ย 9,350 บาท/ตัน ปรับตัวเพิ่มขึ้นจากเดือนที่ผ่านมา ร้อยละ 3.03 จังหวัดปราจีนบุรี ราคาเฉลี่ย 9,225 บาท/ตัน ปรับตัวเพิ่มขึ้นจากเดือนที่ผ่านมา ร้อยละ 2.50 จังหวัดนครนายก ราคาเฉลี่ย 9,275 บาท/ตัน ปรับตัวเพิ่มขึ้นจากเดือนที่ผ่านมา ร้อยละ 1.37

สถานการณ์ต่างประเทศ อินโดนีเซีย นาย Arief Prasetyo Adi หัวหน้าสำนักงานอาหารแห่งชาติ (the National Food Agency (NFA)) กล่าวว่า ภาวะราคาข้าวยังคงอยู่ในระดับสูง เนื่องจากยังไม่เข้าสู่ฤดูเก็บเกี่ยวข้าวของอินโดนีเซีย ซึ่งฤดูเก็บเกี่ยวคาดว่าจะเริ่มปลายเดือนกุมภาพันธ์ ขณะเดียวกันความต้องการข้าวของอินโดนีเซียอยู่ที่ประมาณ 30 ล้านตันข้าวสารต่อปี ซึ่งต้องใช้ข้าวประมาณ 2.5 ล้านตันต่อเดือน จากข้อมูลของสำนักงานสถิติอินโดนีเซีย (Statistics Indonesia (BPS)) ตั้งแต่เดือนมกราคม-ธันวาคม 2564 มีข้าวส่วนเกินอยู่ประมาณ 1.30 ล้านตัน และปี 2565 มีข้าวส่วนเกินอยู่ประมาณ 1.46 ล้านราย ดังนั้น รวมแล้วในช่วงสองปีที่ผ่านมา จะมีข้าวส่วนเกินอยู่ประมาณ 2.70 ล้านตัน ซึ่งหากปริมาณการบริโภคข้าวต่อเดือนของอินโดนีเซียอยู่ที่ประมาณ 2.50 ล้านตัน ดังนั้นเมื่อมีข้าวส่วนเกินประมาณ 2.70 ล้านตัน อินโดนีเซียจะมีข้าวในสต็อกมากเกินสำหรับเวลาหนึ่งเดือน อย่างไรก็ตาม การขาดแคลนข้าวเกิดขึ้นเนื่องจากสต็อกข้าวกระจายอยู่ในชุมชนต่างๆ ดังนั้น รัฐบาลต้องเผชิญกับความท้าทายในการจัดหาอาหารให้มีเสถียรภาพ นอกจากนี้ ผลผลิตข้าวในเดือนมกราคม 2566 ที่มีเพียง 1.51 ล้านตัน ยังไม่เพียงพอต่อความต้องการข้าวรายเดือนของประเทศ นาย Arief Prasetyo Adi กล่าวต่อว่า ในระดับโรงสีหรือชาวนาสามารถเกิดการขาดแคลนข้าวที่ไม่ได้สีได้ และยังมีอีกหนึ่งปัจจัยที่ทำให้ราคาข้าวสูงขึ้น คือ การปรับต้นทุนการผลิต สำนักงานอาหารแห่งชาติมอบหมายให้หน่วยงาน Bulog (the State Logistics Agency) ทำหน้าที่ในการดูดซับผลผลิตข้าวที่เกษตรกรเก็บเกี่ยวได้ในช่วงครึ่งปีแรก ประมาณร้อยละ 70 ของผลผลิต และอีกร้อยละ 30 ของผลผลิตในช่วงครึ่งหลังของปี 2566 เพื่อสร้างสต็อกข้าวสำรองให้ได้ประมาณ 2.4 ล้านตัน ที่มา สมาคมผู้ส่งออกข้าวไทย โดยภาพรวมแสดงราคาเปรียบเทียบเดือน มกราคม 66 รายละเอียดดังภาพที่ 2



ภาพที่ 2 แสดงราคาข้าวนาปีที่เกษตรกรขายได้เดือน พ.ย. 65 - ม.ค. 66 (หน่วย:บาท/กก.)

มันสำปะหลัง

ภาพรวมการผลิตมันสำปะหลัง เนื้อที่เก็บเกี่ยวปี 2566 รวมทั้งประเทศจำนวน 9,733,451 ไร่ ลดลงจากปีที่ผ่านมาร้อยละ 1.89 ผลผลิตรวมทั้งประเทศจำนวน 33,358,172 ตัน ลดลงจากปีที่ผ่านมาร้อยละ 2.08 ผลผลิตต่อเนื้อที่เก็บเกี่ยว 3,426 กิโลกรัม/ไร่ เพิ่มขึ้นจากปีที่ผ่านมาร้อยละ 0.20

ในพื้นที่ที่รับผิดชอบ สำนักงานเศรษฐกิจการเกษตรที่ 6 ประกอบด้วย จังหวัด นครนายก ปราจีนบุรี ฉะเชิงเทรา สระแก้ว จันทบุรี ระยอง ชลบุรี มีเนื้อที่เก็บเกี่ยว ผลผลิต และผลผลิตต่อเนื้อที่เก็บเกี่ยว (กก./ไร่) รายละเอียดตามตารางที่ 3

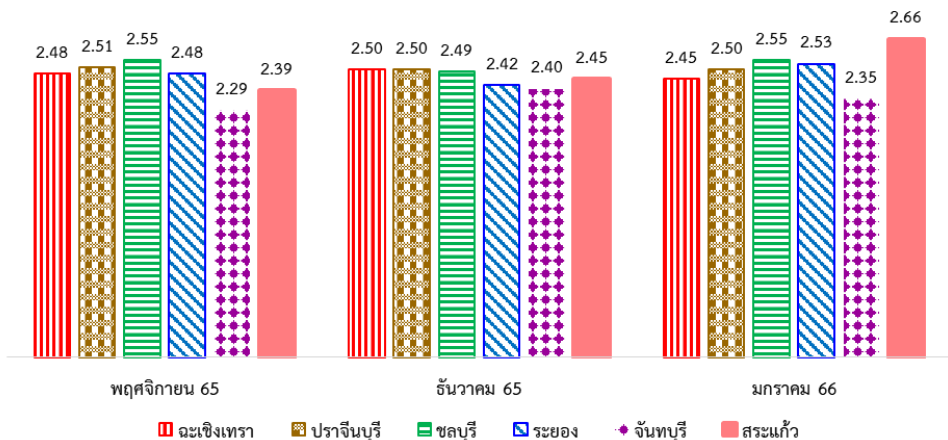
ตารางที่ 3 มันสำปะหลัง : เนื้อที่เก็บเกี่ยว ผลผลิต และผลผลิตต่อเนื้อที่เก็บเกี่ยว (กก./ไร่) ของจังหวัดภายใต้ความรับผิดชอบของ สศท.6

ภาค/จังหวัด	เนื้อที่เก็บเกี่ยว (ไร่)			ผลผลิต (ตัน)			ผลผลิตต่อเนื้อที่เก็บเกี่ยว (กก./ไร่)		
	ปี 2565	ปี 2566	% +/-	ปี 2565	ปี 2566	% +/-	ปี 2565	ปี 2566	% +/-
ประเทศ	9,921,058	9,733,451	-1.89	34,068,005	33,358,172	-2.08	3,434	3,427	-0.20
รวม 7 จังหวัด	776,755	735,285	-5.34	2,879,399	2,736,810	-4.95	3,707	3,722	0.41
นครนายก	362	280	-22.65	1,261	983	-22.05	3,483	3,510	0.76
ปราจีนบุรี	104,382	102,547	-1.76	389,269	384,346	-1.26	3,729	3,748	0.50
ฉะเชิงเทรา	201,518	196,416	-2.53	740,264	725,561	-1.99	3,673	3,694	0.56
สระแก้ว	282,404	253,096	-10.38	969,876	864,323	-10.88	3,434	3,415	-0.56
จันทบุรี	6,187	5,850	-5.45	21,597	20,580	-4.71	3,491	3,518	0.78
ระยอง	36,894	34,678	-6.01	158,741	149,982	-5.52	4,303	4,325	0.52
ชลบุรี	145,008	142,418	-1.79	598,391	591,035	-1.23	4,127	4,150	0.57

หมายเหตุ ปี 2565 เป็นข้อมูลเอกภาพ ผ่านคณะกรรมการพัฒนาคุณภาพข้อมูลปริมาณการผลิตสินค้าเกษตรด้านพืช ภาคตะวันออก ณ 20 ม.ค. 66 // ปี 2566เป็นข้อมูลพยากรณ์ สศท. ณ ม.ค. 66

ราคาที่เกษตรกรขายได้ ณ ไร่นา ราคาหัวมันสำปะหลังสดคละ เดือนมกราคม 2566 ของ จังหวัดฉะเชิงเทรา ราคาเฉลี่ย 2.45 บาท/กก. ปรับตัวลดลงจากเดือนที่ผ่านมาร้อยละ 2.00 จังหวัดปราจีนบุรี ราคาเฉลี่ย 2.50 บาท/กก. ทรงตัวจากเดือนที่ผ่านมา จังหวัดชลบุรี ราคาเฉลี่ย 2.55 บาท/กก. ทรงตัวจากเดือนที่ผ่านมา จังหวัดระยอง ราคาเฉลี่ย 2.53 บาท/กก. ปรับตัวเพิ่มขึ้นจากเดือนที่ผ่านมาร้อยละ 4.55 จังหวัดจันทบุรี ราคาเฉลี่ย 2.35 บาท/กก. ปรับลดลงจากเดือนที่ผ่านมาร้อยละ 2.08 จังหวัดสระแก้ว ราคาเฉลี่ย 2.66 บาท/กก. ปรับตัวเพิ่มขึ้นจากเดือนที่ผ่านมาร้อยละ 11.30

เป็นช่วงต้นฤดูการเก็บเกี่ยว หัวมันสำปะหลังออกสู่ตลาดเพิ่มขึ้นสำหรับสภามันสำปะหลังและโรงงานแปรรูปมันสำปะหลังส่วนใหญ่เปิดดำเนินการโดยภาพรวมแสดงราคาเปรียบเทียบเดือนมกราคม 66 รายละเอียดดังภาพที่ 3



ภาพที่ 3 แสดงราคามันสำปะหลังสดคละเฉลี่ยที่เกษตรกรขายได้เดือน พ.ย. 65 - ม.ค. 66 (หน่วย:บาท/กก.)

สับปะรดโรงงาน

ภาพรวมการผลิตสับปะรดโรงงาน เนื้อที่เก็บเกี่ยว ปี 2565 รวมทั้งประเทศจำนวน 455,574 ไร่ ลดลงจากปีที่ผ่านมาร้อยละ 0.83 ผลผลิตรวมทั้งประเทศจำนวน 1,776,331 ตัน เพิ่มขึ้นจากปีที่ผ่านมาร้อยละ 1.47 ผลผลิตต่อเนื้อที่ให้ผล 3,899 กิโลกรัม/ไร่ เพิ่มขึ้นจากปีที่ผ่านมาร้อยละ 2.32

ในพื้นที่ที่รับผิดชอบ สำนักงานเศรษฐกิจการเกษตรที่ 6 ประกอบด้วย จังหวัดฉะเชิงเทรา จันทบุรี ตราด ระยอง ชลบุรี มีเนื้อที่เก็บเกี่ยว ผลผลิต และผลผลิตต่อเนื้อที่เก็บเกี่ยว (กก./ไร่) รายละเอียดตามตารางที่ 4

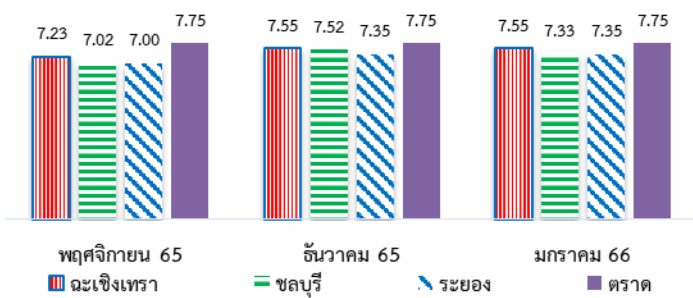
ตารางที่ 4 สับปะรด: เนื้อที่เก็บเกี่ยว ผลผลิต และผลผลิตต่อเนื้อที่เก็บเกี่ยว (กก./ไร่) ของจังหวัดภายใต้ความรับผิดชอบของ สศท.6

ภาค/จังหวัด	เนื้อที่เก็บเกี่ยว (ไร่)			ผลผลิต (ตัน)			ผลผลิตต่อเนื้อที่เก็บเกี่ยว (กก./ไร่)		
	ปี 2565	ปี 2566	% +/-	ปี 2565	ปี 2566	% +/-	ปี 2565	ปี 2566	% +/-
รวม 5 จังหวัด	52,922	48,418	-8.51	296,194	271,194	-8.44	5,597	5,601	0.08
ฉะเชิงเทรา	7,642	7,284	-4.68	39,392	37,405	-5.04	5,155	5,135	-0.38
ตราด	2,886	2,435	-15.63	9,595	8,061	-15.99	3,325	3,310	-0.43
ระยอง	22,645	20,104	-11.22	131,763	117,100	-11.13	5,819	5,825	0.10
ชลบุรี	19,337	18,193	-5.92	113,917	107,142	-5.95	5,891	5,889	-0.03
จันทบุรี	412	402	-2.43	1,527	1,486	-2.69	3,706	3,697	-0.26

หมายเหตุ ปี 2565 เป็นข้อมูลเอกภาพ ผ่านคณะกรรมการพัฒนาคุณภาพข้อมูลปริมาณการผลิตสินค้าเกษตรด้านพืช ภาคตะวันออก ผลพยากรณ์ ครั้งที่ 1/66 ณ 29 ธ.ค. 65 // ปี 2566 เป็นข้อมูลพยากรณ์ สศท. 29 ธ.ค. 65

ราคาที่เกษตรกรขายได้ ณ ไร่นา ราคาสับปะรดโรงงานผลใหญ่คละที่เกษตรกรขายได้ ณ ไร่นา เดือนมกราคม 2566 ของ จังหวัดฉะเชิงเทรา ราคาเฉลี่ย 7.55 บาท/กก. ทรงตัวจากเดือนที่ผ่านมา จังหวัดชลบุรี ราคาเฉลี่ย 7.33 บาท/กก. ทรงตัวจากเดือนที่ผ่านมา จังหวัดระยอง ราคาเฉลี่ย 7.35 บาท/กก. ทรงตัวจากเดือนที่ผ่านมา จังหวัดตราด ราคาเฉลี่ย 7.75 บาท/กก. ทรงตัวจากเดือนที่ผ่านมา

ในช่วงเดือนนี้โดยภาพรวมราคาการรับซื้อทรงตัวจากเดือนที่ผ่านมา เนื่องจากเป็นช่วงที่ผลผลิตออกสู่ตลาดมีเพียงพอต่อความต้องการของตลาด โดยภาพรวมแสดงราคาเปรียบเทียบเดือนมกราคม 66 รายละเอียดดังภาพที่ 4



ภาพที่ 4 แสดงราคาสับปะรดโรงงานผลใหญ่คละเฉลี่ยที่เกษตรกรขายได้เดือน พ.ย. 65 - ม.ค. 66 (หน่วย:บาท/กก.)

ตารางราคาสินค้าเกษตรที่สำคัญ ณ ไร่นา ประจำปีเดือน มกราคม 2566

ชนิดสินค้า	หน่วย	ฉะเชิงเทรา		ปราจีนบุรี		นครนายก		ชลบุรี		ระยอง		สมุทรปราการ		จันทบุรี		ตราด		สระแก้ว	
		ม.ค.-66	+/- (%)	ม.ค.-66	+/- (%)	ม.ค.-66	+/- (%)	ก.พ.-66	+/- (%)	ม.ค.-66	+/- (%)	ม.ค.-66	+/- (%)	ม.ค.-66	+/- (%)	ม.ค.-66	+/- (%)	ม.ค.-66	+/- (%)
ข้าวเปลือกหอมมะลิจังหวัด	เกียน	-	-	-	-	-	-	-	-	-	-	-	-	-	-	-	-	11,000	-7.17
ข้าวเปลือกเจ้าในปี ความชื้น 14-15%	เกียน	9,350	3.03	9,225	2.50	9,275	1.37	-	-	-	-	-	-	-	-	-	-	-	-
ข้าวเปลือกเจ้าในปี ความชื้น 24-25%	เกียน	8,350	3.41	8,225	2.81	8,375	2.76	-	-	-	-	-	-	-	-	-	-	-	-
หัวมันสำปะหลังสดดะ	กิโลกรัม	2.45	-2.00	2.50	0.00	-	-	2.55	0.00	2.53	4.55	-	2.35	-2.08	-	-	-	2.66	11.30
มะพร้าวสดแห้งขนาดใหญ่	ร้อยผล	1,200	2.13	-	-	-	-	1,263	0.00	1,500	0.00	-	-	-	-	-	1,000	0.00	-
มะพร้าวสดแห้งขนาดกลาง	ร้อยผล	650	0.00	-	-	-	-	-	-	-	-	-	-	-	-	-	-	-	-
ปาล์มแห้งกลีบ นน.15 กก. ขึ้นไป	กิโลกรัม	4.19	-15.18	4.05	-14.92	-	-	4.30	0.00	-	-	-	3.98	-17.08	3.98	-18.11	4.10	-21.90	-
ยางแผ่นดิบชั้น 3	กิโลกรัม	46.43	-	-	-	-	-	46.88	0.00	46.00	-	-	-	-	-	-	46.00	-	-
เสวยงพารา	กิโลกรัม	19.50	-3.13	-	-	-	-	22.51	0.00	19.75	3.35	-	19.21	-1.28	21.20	6.00	19.50	13.57	-
น้ำตาลสดดะ	กิโลกรัม	37.25	-	-	-	-	-	31.00	0.00	34.69	-0.17	-	35.88	-	41.75	10.95	36.25	-	-
สับปะรดโรงงานผลใหญ่	กิโลกรัม	7.55	0.00	-	-	-	-	7.33	0.00	7.35	0.00	-	-	-	7.75	0.00	-	-	-
โคน้อย ขนาดใหญ่	กิโลกรัม	-	-	-	-	-	-	49,000	0.00	-	-	-	-	-	-	-	-	-	-
สุกรมี่ชีวิตพันธุ์ผสม นน.100 กก. ขึ้นไป	กิโลกรัม	103	-3.74	-	-	-	-	100	0.00	99	-3.88	-	-	-	-	-	-	-	-
ไก่อุ่นพันธุ์นิยมชีวิต (ฟาร์มอิสระ)	กิโลกรัม	-	-	-	-	-	-	46	0.00	-	-	-	-	-	-	-	-	-	-
ไก่อุ่นพันธุ์นิยมชีวิต (ฟาร์มประกัน)	กิโลกรัม	-	-	34	-5.56	-	-	-	-	-	-	-	-	-	-	-	-	-	-
ไข่ไก่ดะ	ร้อยฟอง	355	-1.39	355	4.41	-	-	350	0.00	360	5.88	-	-	-	-	-	-	-	-
ไข่ไก่เบอร์ 3	ร้อยฟอง	-	-	-	-	-	-	-	-	-	-	300	-11.76	-	-	-	-	-	-
ปลานิลขนาดใหญ่	กิโลกรัม	-	-	-	-	-	-	-	-	-	-	30	-21.05	-	-	-	-	-	-
กุ้งขาวแวนนาไมขนาด 51-60 ตัว/กก.	กิโลกรัม	191	9.77	-	-	-	-	-	-	-	-	194	7.78	-	-	-	-	-	-
กุ้งขาวแวนนาไมขนาด 61-70 ตัว/กก.	กิโลกรัม	183	11.59	-	-	-	-	-	-	-	-	186	10.71	-	-	-	-	-	-
กุ้งขาวแวนนาไมขนาด 71-80 ตัว/กก.	กิโลกรัม	168	11.26	-	-	-	-	-	-	-	-	171	6.88	-	-	-	-	-	-

ที่มา : สำนักงานเศรษฐกิจการเกษตรที่ ๖

สศก.จับมือ สหกรณ์โคนมวังน้ำเย็น ติดตามโครงการพัฒนาศักยภาพโคนม จ.สระแก้วขับเคลื่อน 50 Smart Farm
ผลักตันสู่ 10 ฟาร์มโคนมต้นแบบ

**สศก. โดยกองทุน FTA ร่วมกับ
สหกรณ์โคนมวังน้ำเย็น จำกัด จ.สระแก้ว
และกรมส่งเสริมสหกรณ์**

ดำเนินโครงการพัฒนาศักยภาพโคนมของสมาชิก (Smart Farm)
โดยเกษตรกรได้รับการจัดสรรโคนมเพศเมีย
พันธุ์ Holstein Friesian จำนวน 50 ฟาร์ม และทุกฟาร์ม
ได้รับการสร้างโรงเรือนและระบบการรีดนมในระบบปิดที่ทันสมัย
ซึ่งขณะนี้ มีฟาร์มที่เป็นต้นแบบจำนวนมากกว่า 10 ฟาร์ม
และเปิดให้เกษตรกรเลี้ยงโคนมรวมถึงผู้ที่สนใจ
ได้เข้ามาศึกษาหาความรู้

นายฉันทานนท์ วรรณเขจร
เลขาธิการสำนักงานเศรษฐกิจการเกษตร

นางกาญจนา แควรุ่งโรจน์
เลขาธิการ
สำนักงานเศรษฐกิจการเกษตร

นายฉันทานนท์ วรรณเขจร เลขาธิการสำนักงานเศรษฐกิจการเกษตร (สศก.) กระทรวงเกษตรและสหกรณ์
เปิดเผยว่า สศก. โดยกองทุนปรับโครงสร้างการผลิตภาคเกษตรเพื่อเพิ่มขีดความสามารถการแข่งขันของประเทศ (กองทุน FTA)
ได้ร่วมกับสหกรณ์ โคนมวังน้ำเย็น จำกัด จ.สระแก้ว และกรมส่งเสริมสหกรณ์ ดำเนินการพัฒนาฟาร์มโคนมของเกษตรกรสมาชิกผู้
เลี้ยงโคนมของสหกรณ์โคนมวังน้ำเย็น จำกัด ที่ได้รับคัดเลือกจำนวน 50 ฟาร์ม ให้มีการพัฒนาฟาร์มโคนม ของตนเองเป็น Smart
Farm เพื่อเข้าสู่มาตรฐาน GAP เพิ่มประสิทธิภาพการผลิต พัฒนาคุณภาพพันธุ์โคนม สร้างมูลค่าเพิ่มของน้ำนมจากการปรับปรุง
คุณภาพการเลี้ยงและระบบการรีดน้ำนมดิบในระบบปิดให้เกิดความยั่งยืนของการเลี้ยงโคนม ซึ่งถือเป็นอาชีพพระราชทาน

จากที่กองทุน FTA ได้อนุมัติโครงการพัฒนาศักยภาพโคนมของสมาชิก (Smart Farm) จ.สระแก้ว โดยมีกรมส่งเสริม
สหกรณ์ เป็นผู้กำกับดูแลการดำเนินงานโครงการฯ เพื่อรองรับผลกระทบจากความตกลงการค้าเสรี (Free Trade Agreement :
FTA) ไทย - ออสเตรเลีย - นิวซีแลนด์ ซึ่งจากการดำเนินงานโครงการตั้งแต่ปี 2557 ที่สนับสนุนงบประมาณจำนวน 77.69 ล้านบาท
(ตั้งแต่ 2557 - 2563) เป็นเงินจ่ายขาด 4.19 ล้านบาท เพื่ออบรมเกษตรกรหลักสูตรการเพิ่มศักยภาพการเลี้ยงโคนม และหลักสูตร
การจัดการสิ่งแวดล้อม เงินยืมปลอดดอกเบี้ย 73.50 ล้านบาท เพื่อจัดหาแม่พันธุ์โคนมสายเลือด Holstein Friesian สร้างโรงเรือน
และอุปกรณ์เครื่องรีดนมโครระบบปิดแบบอัตโนมัติพร้อมแท้งค์เก็บที่มีการควบคุมอุณหภูมิ รวมถึงการบริหารจัดการระบบขนถ่าย
อาหารสัตว์ และระบบขนส่งน้ำนมดิบของสมาชิกไปที่สหกรณ์ฯ โดยเกษตรกรมีแผนเริ่มชำระเงินต้นปลอดดอกเบี้ย ตั้งแต่ปี 2561
ต่อมาเมื่อปี 2564 สศก. เห็นชอบให้ขยายระยะเวลาการชำระหนี้ออกไปอีก 10 ปี (2565 - 2574)

ในการนี้ จากการลงพื้นที่ของ สศก. โดยกองทุน FTA เมื่อวันที่ 8 กุมภาพันธ์ ที่ผ่านมา โดยร่วมกับเจ้าหน้าที่สำนักงาน
สหกรณ์จังหวัดสระแก้ว เพื่อติดตามผลการดำเนินงานของโครงการฯ พบว่า การดำเนินโครงการระยะเวลา 6 ปี เกษตรกรสมาชิก
โครงการฯ ได้รับการจัดสรรโคนมเพศเมียพันธุ์ Holstein Friesian จำนวน 50 ฟาร์ม ฟาร์มละ 10 ตัว รวมทั้งสิ้น 500 ตัว ซึ่งทุก
ฟาร์มได้รับการสร้างโรงเรือนและระบบการรีดนมในระบบปิดที่ทันสมัย ควบคุมด้วยระบบคอมพิวเตอร์ ตลอดจนการเลี้ยงดูโคนมใน
ระยะต่าง ๆ ตามหลักวิชาการ ในรูปแบบ Smart Farm ที่ถูกสุขลักษณะ เป็นไปตามมาตรฐาน GAP สามารถผลิตน้ำนมที่มีคุณภาพ
สอดคล้องกับมาตรฐาน GMP มีการสร้างศูนย์ระบบสารสนเทศ ระบบการเลี้ยงโคนมของแต่ละฟาร์มที่เชื่อมโยงเครือข่ายสหกรณ์
และการสร้างระบบการผสมอาหารในรูป (Total Mixed Ration : TMR) โดยสหกรณ์ได้อบรมวิธีการใช้งาน ซึ่งขณะนี้ มีฟาร์มที่เป็น
ต้นแบบจำนวนมากกว่า 10 ฟาร์ม และเปิดให้เกษตรกรเลี้ยงโคนมรวมถึงผู้ที่สนใจได้เข้ามาศึกษาหาความรู้

สศก.จับมือ สหกรณ์โคนมวังน้ำเย็น ติดตามโครงการพัฒนาศักยภาพโคนม จ.สระแก้วขับเคลื่อน 50 Smart Farm
ผลักต้นสู่ 10 ฟาร์มโคนมต้นแบบ (ต่อ)

นอกจากนี้ เกษตรกรสมาชิก ยังได้รับองค์ความรู้ด้านการบริหารจัดการ และระบบการขนถ่ายอาหารสัตว์เพื่อเลี้ยงโคนมจาก สหกรณ์ไปยังสมาชิก และการขนส่งน้ำนมดิบจากคูลเลอร์แท็งก์ของสมาชิกมายังสหกรณ์ โดยปัจจุบัน สหกรณ์มีโรงงานผลิตอาหารโคนม สำหรับสมาชิก และมีการจัดตั้งศูนย์รับน้ำนมดิบจำนวน 4 แห่ง ได้แก่ 1) ศูนย์รับน้ำนมดิบ ต.วังใหม่ ตั้งอยู่ภายในสำนักงานสหกรณ์โคนม วังน้ำเย็น จำกัด 2) ศูนย์รับน้ำนมดิบ ต. คลองหินปูน 3) ศูนย์รับน้ำนมดิบ สีแยกไพโรจิตร์ ต.วังใหม่ และ 4) ศูนย์รับน้ำนมดิบท่า กระบาก ต. หอนงตะเคียนทอง โดยสหกรณ์ให้บริการรถขนถ่าย น้ำนมดิบจากคูลเลอร์แท็งก์ของฟาร์มสมาชิก มายังโรงรีดนมระบบปิด แบบอัตโนมัติ ตามรอบระยะเวลา ซึ่งเกษตรกรสมาชิกจะมีการรีดนม วันละ 2 ครั้ง คือ ช่วงเช้า เวลา 05.00 - 06.00 น. และ ช่วงบ่าย 14.00 - 15.00 น.

ด้านนางกาญจนา แดงรุ่งโรจน์ รองเลขาธิการ สศก. กล่าวเสริมว่า จากการลงพื้นที่ของ สศก. ครั้งนี้ ทำให้ได้รับทราบถึงปัญหา ของเกษตรกรสมาชิกโครงการที่ได้รับผลกระทบจากสถานการณ์การแพร่ระบาดของโรคลัมปีสกิน ซึ่งส่งผลให้โคนมเจ็บป่วยตาย บางตัว จะแท้งลูก และมีปริมาณน้ำนมที่น้อยลงอย่างเห็นได้ชัด นอกจากนี้ ยังประสบปัญหา ราคาต้นทุนวัตถุดิบอาหารสัตว์ ค่าขนส่งน้ำนมดิบ และค่า FT ของค่าไฟฟ้าที่ปรับตัวสูงขึ้น อย่างไรก็ตาม เกษตรกรได้รับคำแนะนำและการดูแล จากเจ้าหน้าที่กรมปศุสัตว์ และฝ่าย ส่งเสริมโคนมของสหกรณ์โคนมวังน้ำเย็น จำกัด ผ่านหน่วยบริการด้านโคนม 14 หน่วย อีกทั้งฝ่ายส่งเสริมโคนม สัตวบาล และ สัตวแพทย์ ที่คอยให้บริการควบคุมดูแล ด้านผสมเทียม การดูแลสุขภาพ และรักษาพยาบาล โคนม ตลอดจนการจัดการฟาร์ม และให้ คำปรึกษาทางด้านต่าง ๆ ที่เกี่ยวข้อง โดยไม่เสียค่าใช้จ่ายแต่อย่างใด

ที่สำคัญ เกษตรกรสมาชิกผู้เข้าร่วมโครงการทั้ง 50 ฟาร์ม ที่ส่งน้ำนมดิบให้สหกรณ์โคนมวังน้ำเย็น จำกัด มุ่งเน้นให้ความสำคัญ กับการผลิตทุกขั้นตอน เริ่มตั้งแต่การคัดสรรวัตถุดิบคุณภาพสูง ผ่านการตรวจสอบให้ได้มาตรฐานสากลซึ่งน้ำนมดิบที่ได้จากเกษตรกรใน โครงการที่ผลิตนมในรูปแบบ Smart Farm จะให้น้ำนมที่มีคุณภาพดีจากการรีดนมระบบปิดแบบอัตโนมัติ มีจำนวนจุลินทรีย์ในน้ำนม น้อยกว่า 150,000 โคโลนี/ลบ.ซม. โดยการตรวจด้วยวิธี Stand Plate Count (SPC) และมีจำนวนเม็ดเลือดขาว (Somatic Cell Count) น้อยกว่า 200,000 เซลล์/ลบ.ซม. ที่ตรวจด้วยวิธี Direct Microscope count หรือ Fluoro - opto Electronic Method ซึ่งเป็นไปตามมาตรฐานการรับซื้อน้ำนมโคเกณฑ์สูงสุด นอกจากนี้ ระบบจัดการอาหารแบบ TMR ทำให้มีปริมาณเนื้อมันรวมไขมันเนย (SNF : Solids Not Fat) เพิ่มขึ้นมากกว่าร้อยละ 8.70 และมีปริมาณไขมัน (Fat) ที่เพิ่มขึ้นมากกว่าร้อยละ 4.00 ส่งผลคุณภาพน้ำนมที่ได้ดีขึ้น อย่างเห็นได้ชัด

ทั้งนี้ ผลจากการลงพื้นที่ สศก. ได้รับทราบปัญหาในเบื้องต้นและได้ร่วมหารือกับเจ้าหน้าที่สหกรณ์จังหวัดสระแก้ว และผู้แทน สหกรณ์วังน้ำเย็น จำกัด ซึ่งหน่วยงานที่เกี่ยวข้องจะร่วมบูรณาการติดตามผลการดำเนินโครงการฯ ทั้งในเรื่องการวางแผนการผลิตและ การตลาด โดยกองทุน FTA พร้อมให้การสนับสนุนโครงการเพิ่มเติมเพื่อเยียวยาและช่วยเหลือเกษตรกรสมาชิกที่ได้รับผลกระทบจาก วิกฤติการณ์ต่าง ๆ อันจะเป็นประโยชน์แก่กลุ่มเกษตรกรและเกษตรกรสมาชิกเครือข่ายให้สามารถดำเนินธุรกิจต่อไปได้ ซึ่งเกษตรกร กลุ่ม เกษตรกร หรือสถาบันเกษตรกรที่สนใจ สามารถขอคำปรึกษาโครงการต่างๆ ได้ที่ 0 2561 4727 หรือ อีเมล fta.oae@gmail.com ซึ่ง สศก. โดยกองทุน FTA พร้อมให้คำปรึกษาอย่างเต็มที่เพื่อช่วยเหลือเกษตรกรที่ได้รับผลกระทบโดยตรงหรือโดยอ้อมจากการเปิดเสรี ทางการค้า (Free Trade Area: FTA) ด้วยการปรับโครงสร้างการผลิต ปฏิรูปผลผลิตทางการเกษตร เพิ่มประสิทธิภาพ คุณภาพ และ มูลค่าสินค้าเกษตรอย่างยั่งยืน

ข่าว : ส่วนประชาสัมพันธ์
ข้อมูล : สำนักวิจัยเศรษฐกิจการเกษตร