



ข้าว

เศรษฐกิจการเกษตร

23 10
2567

ในเขตพื้นที่รับผิดชอบ 9 จังหวัด
ภาคตะวันออก (ชลบุรี ระยอง จันทบุรี
ตราด สระแก้ว ปราจีนบุรี ฉะเชิงเทรา
นครนายก สมุทรปราการ)

สำนักงานเศรษฐกิจการเกษตรที่ 6
จังหวัดชลบุรี
สำนักงานเศรษฐกิจการเกษตร
กระทรวงเกษตรและสหกรณ์



วิสัยทัศน์ / พันธกิจ สำนักงานเศรษฐกิจการเกษตรที่ 6



วิสัยทัศน์ (VISION)

องค์กรนำในการพัฒนาภาคเกษตรและศูนย์กลางสารสนเทศการเกษตรภาคตะวันออกที่มีประสิทธิภาพสูง ภายในปี 2570

พันธกิจ (MISSION)

1. จัดทำและบริหารจัดการข้อมูลสารสนเทศการเกษตรภาคตะวันออก
2. ศึกษา วิเคราะห์ วิจัยด้านเศรษฐกิจการเกษตร จัดทำรายงานสถานการณ์เศรษฐกิจการเกษตรภาคตะวันออก
3. เสนอแนะนโยบาย จัดทำแผนพัฒนาและมาตรการทางการเกษตร
4. ติดตามและประเมินผลแผนงาน / โครงการที่สำคัญของกระทรวงเกษตรและสหกรณ์

เป้าประสงค์ (GOALS)

สารสนเทศการเกษตรและแผนพัฒนาการเกษตรที่เป็นเลิศ สนับสนุนการขับเคลื่อนภาคเกษตรไปสู่การพัฒนาอย่างสมดุลและยั่งยืน

เป้าหมาย

1. สารสนเทศการเกษตร (ข้อมูลเศรษฐกิจการเกษตร การวิจัยด้านการเกษตร ผลการประเมิน แผนงาน/โครงการด้านเกษตร) มีความถูกต้อง ทันสมัย และเข้าถึงได้
2. แผนและมาตรการทางการเกษตรนำไปสู่การขับเคลื่อนการพัฒนาการเกษตรภาคตะวันออก
3. พัฒนาศักยภาพองค์กรและการบริหารจัดการ

**ประกาศเจตนารมณ์
การขับเคลื่อนงานและองค์กร สศท.6
สู่ ESG ORGANIZATION.**

Environment	Social	Governance
สิ่งแวดล้อมสะอาด ปลอดภัย ลดผลกระทบต่อ สิ่งแวดล้อม ลดการปล่อย ก๊าซเรือนกระจก	สังคมที่ ยุติธรรม มีความ โปร่งใส มีความ รับผิดชอบต่อ สังคม	มีธรรมาภิบาล ที่โปร่งใส มีข้อมูล ที่เปิดเผย มีความ ซื่อสัตย์ สุจริต

สศท.6 ประกาศเจตนารมณ์
แนวทางการขับเคลื่อนงาน
และองค์กรอย่างสมดุล
และยั่งยืน สู่
ESG Organization
(ESG: Environment,
Social, Governance
แนวคิดเกี่ยวกับการพัฒนา
ขององค์กรอย่างยั่งยืน)

OKRD: สศท.6 มุ่งส่งเสริมบริการข้อมูลสารสนเทศการเกษตร และสร้างแนวทางการพัฒนาการเกษตรอย่างมีธรรมภิบาลที่เชิงนวัตกรรม สอดคล้องและรับผิดชอบต่อสังคม

KEY MESSAGE: สอดคล้องกับวิสัยทัศน์ "คุณค่า" อย่างสมดุล และยั่งยืน





VALUE: ความเป็นเลิศทางวิชาการกับนวัตกรรมเกษตรที่ขับเคลื่อนด้วย
วัฒนธรรมอันเข้มแข็งกับวิถีใหม่ (New) จริตเป็นอันหนึ่ง
อันเดียวกัน - **TRUST** บุคลากรมีความซื่อสัตย์และทุ่มเท
เพื่อองค์กร

นางสาวนริศรา เขื่อนค้ำ
ผู้อำนวยการสำนักงาน
สำนักงานเศรษฐกิจการเกษตรที่ 6



www.oae.go.th | <http://www.oae6.go.th> | 0 395 1399 | [Facebook: www.facebook.com/oae6](https://www.facebook.com/oae6)



ติดต่อเรา

-  สำนักงานเศรษฐกิจการเกษตรที่ 6 ชลบุรี
เลขที่ 184/9 หมู่ 8
ต.ทุ่งสุขลา อ.ศรีราชา จ.ชลบุรี 20230
-  0 3835 2435
-  zone6@oae.go.th
-  พิกัด UTM [47P 708053 1450706](#)

SOCIAL MEDIA

-  สำนักงานเศรษฐกิจการเกษตรที่ 6
จังหวัดชลบุรี
-  สศท.6 Channel



บรรณาธิการแถลง




ในเดือนกรกฎาคม 2567

สำนักงานเศรษฐกิจการเกษตรที่ 6 (สศท.6) ชลบุรี
มีข่าวเศรษฐกิจการเกษตรรายเดือน ที่ท่านจะได้รับทราบ
ข้อมูลภาวะการผลิต การตลาด และราคาสินค้าเกษตรที่สำคัญ
ในพื้นที่ 9 จังหวัดภาคตะวันออก และข่าวประชาสัมพันธ์เกี่ยวกับ
“ก้าวสู่ปีที่ 21 กองทุน FTA ขยายความร่วมมือ MOU พนัก 5
หน่วยงาน ขับเคลื่อนและพัฒนาขีดความสามารถช่วยเกษตรกร
ที่ได้รับผลกระทบจากการเปิดเสรีทางการค้า”



ประเด็นที่สำคัญ

หน้า

-  บรรณาธิการแถลง 2
ภาวะการผลิต การตลาดและราคาสินค้าเกษตรที่สำคัญ
- ข้าว 3
- ปาล์มน้ำมัน 4
- มันสำปะหลังโรงงาน 5
-  ตารางราคาสินค้าเกษตรที่สำคัญ 6
-  ข่าวประชาสัมพันธ์ 7-8



ที่ปรึกษา : นางสาวนริศรา เอี่ยมคุ้ย

บรรณาธิการ : นายนรายุทธ อินทสุวรรณ

ผู้ช่วยบรรณาธิการ : นางสาวสุมาภรณ์ ไทยวัน / นางสาวณัฐฐ์พลิน น่วมโพธิ์

กองบรรณาธิการ : ส่วนสารสนเทศการเกษตร

เจ้าของ : สำนักงานเศรษฐกิจการเกษตรที่ 6 ชลบุรี

เลขที่ 184/9 หมู่ 8 ตำบลทุ่งสุขลา อำเภอศรีราชา

จังหวัดชลบุรี 20230

โทรศัพท์ 0 3835 2435

โทรสาร 0 3835 1261

ข้าว



ข้าวนาปรัง ปี 2567 สศก. คาดการณ์ข้อมูล ณ เดือนมิถุนายน 2567 มีเนื้อที่เพาะปลูก 9.671 ล้านไร่ ผลผลิต 6.217 ล้านตัน

ข้าวเปลือก และผลผลิตต่อไร่ 643 กิโลกรัม เมื่อเทียบกับปี 2566 ที่มีเนื้อที่เพาะปลูก 10.606 ล้านไร่ ผลผลิต 6.918 ล้านตัน ผลผลิตต่อไร่ 652 กิโลกรัม ทั้งเนื้อที่เพาะปลูก ผลผลิต และผลผลิตต่อไร่ลดลงจาก ปี 2566 ร้อยละ 8.81 ร้อยละ 10.14 และร้อยละ 1.38 ตามลำดับ โดยเนื้อที่เพาะปลูกคาดว่าจะลดลง เนื่องจากสภาพภูมิอากาศเข้าสู่ภาวะเอลนีโญตั้งแต่เดือนมิถุนายน 2566 ถึง เมษายน 2567 ทำให้ฝนมาล่าช้า ฝนทิ้งช่วง ปริมาณน้ำฝนน้อยกว่าปีที่แล้ว ส่งผลให้ปริมาณน้ำในอ่างเก็บน้ำและน้ำในแหล่งน้ำธรรมชาติน้อยกว่าปีที่แล้ว โดยน้ำในอ่างเก็บน้ำขนาดใหญ่ที่ใช้การได้ทั่วทั้งประเทศปี 2566 ลดลงจาก ปี 2565 ประมาณร้อยละ 8.40 และน้ำต้นทุน ไม่เพียงพอต่อการเพาะปลูกในช่วงฤดูนาปรัง ประกอบกับทางภาครัฐขอความร่วมมือให้ลดการเพาะปลูก ข้าวนาปรัง นอกจากนี้ ต้นทุนการผลิตยังคงอยู่ในเกณฑ์สูง อาทิ ปุ๋ยเคมี น้ำมันเชื้อเพลิง เกษตรกรบางรายจึงปล่อยพื้นที่ว่างหรือปรับเปลี่ยนไปปลูกพืชใช้น้ำน้อยแทน ส่วนผลผลิตต่อไร่คาดว่าจะลดลง เนื่องจากสภาพอากาศร้อนและแห้งแล้ง ปริมาณน้ำไม่เพียงพอ และในบางพื้นที่ประสบปัญหาโรคขอบใบแห้ง ทำให้ต้นข้าวเจริญเติบโตไม่เต็มที่เมล็ดข้าวไม่สมบูรณ์คาดการณ์ผลผลิตเริ่มออกสู่ตลาดตั้งแต่เดือนกุมภาพันธ์ - ตุลาคม 2567 โดยเดือนกรกฎาคม 2567 ผลผลิตออกสู่ตลาด ปริมาณ 0.177 ล้านตันข้าวเปลือก คิดเป็นร้อยละ 2.84 ของผลผลิตข้าวนาปรังทั้งหมด และคาดว่าเหลือผลผลิตในช่วงเดือนสิงหาคม - ตุลาคม 2567 อีก 0.036 ล้านตันข้าวเปลือก หรือคิดเป็นร้อยละ 0.58 ของผลผลิตข้าวนาปรังทั้งหมด

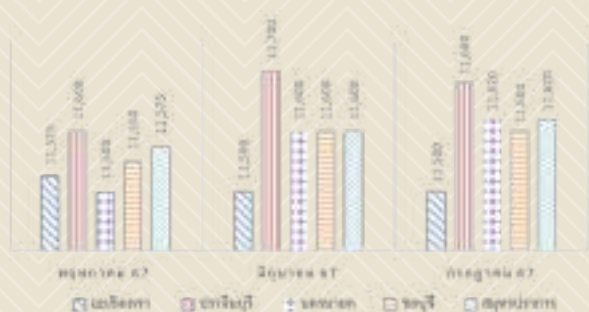


ราคาข้าวเปลือกเจ้านาปรังความชื้น 15% ที่เกษตรกรขายได้ ณ ไร่นา เดือนกรกฎาคม 2567 จังหวัดฉะเชิงเทรา ราคาเฉลี่ย 11,500 บาท/ตัน ทรงตัวจากเดือนที่ผ่านมา จังหวัดปราจีนบุรี ราคาเฉลี่ย 11,680 บาท/ตัน ปรับตัวลดลงจากเดือนที่ผ่านมาร้อยละ 0.17 จังหวัดนครนายก ราคาเฉลี่ย 11,620 บาท/ตัน ปรับตัวเพิ่มขึ้นจากเดือนที่ผ่านมาร้อยละ 0.17 จังหวัดชลบุรี ราคาเฉลี่ย 11,600 บาท/ตัน ทรงตัวจากเดือนที่ผ่านมา จังหวัดสมุทรปราการ ราคาเฉลี่ย 11,620 บาท/ตัน ปรับตัวเพิ่มขึ้นจากเดือนที่ผ่านมาร้อยละ 0.17 สถานการณ์ทั่วไปในภาคตะวันออก เดือนกรกฎาคม ราคาที่เกษตรกรได้รับเป็นไปตามต้องการของผู้รับซื้อ และคุณภาพของผลผลิต โดยภาพรวมแสดงราคาเปรียบเทียบเดือน พฤษภาคม 2567 - กรกฎาคม 2567 รายละเอียดดังภาพที่ 1

สถานการณ์ข้าวของประเทศผู้ผลิตและผู้บริโภคที่สำคัญ

1) ฟิลิปปินส์

กระทรวงเกษตรสหรัฐอเมริกา (United States Department of Agriculture: USDA) ได้ปรับเพิ่มคาดการณ์การนำเข้าข้าวฟิลิปปินส์เป็น 4.7 ล้านตัน ในปี 2567 เพิ่มขึ้นร้อยละ 11.9 จากที่ประมาณการในเดือนพฤษภาคม 2567 ที่ 4.2 ล้านตัน เนื่องจากมีความต้องการข้าวเพิ่มขึ้น ประกอบกับคณะกรรมการสำนักงานเศรษฐกิจและการพัฒนาแห่งชาติ (The National Economic and Development Authority: NEDA) ได้เห็นชอบการลดอัตราภาษีนำเข้าข้าวจากร้อยละ 35 เป็นร้อยละ 15 ไปจนถึงปี 2571 ทั้งนี้ สำนักอุตสาหกรรมพืช (Bureau of Plant Industry: BPI) ระบุว่า ณ วันที่ 6 มิถุนายน 2567 ฟิลิปปินส์นำเข้าข้าวแล้ว 2.17 ล้านตัน คิดเป็นครั้งหนึ่งของการคาดการณ์จาก USDA ซึ่งการนำเข้าส่วนใหญ่มาจากเวียดนามและไทย โดยนำเข้าจากเวียดนามปริมาณ 1.52 ล้านตัน คิดเป็นร้อยละ 72.7 และไทยปริมาณ 319,740.74 ตัน คิดเป็นร้อยละ 15.3 ของการนำเข้าทั้งหมด นอกจากนี้ USDA ยังได้ปรับเพิ่มคาดการณ์การบริโภคข้าวของฟิลิปปินส์เป็น 17.4 ล้านตัน เพิ่มขึ้นจากประมาณการปี 2566 ที่ 16.8 ล้านตัน ทั้งนี้ หน่วยงานสภาพอากาศของรัฐบาล (Philippine Atmospheric, Geophysical and Astronomical Services Administration: PAGASA) ได้ประกาศการสิ้นสุดของปรากฏการณ์เอลนีโญ และกล่าวเพิ่มเติมว่า ในช่วงเดือนกรกฎาคม - กันยายน 2567 มีโอกาสที่จะเกิดปรากฏการณ์ลานีญา ร้อยละ 69 นอกจากนี้ นาย Michael L. Ricafort หัวหน้านักเศรษฐศาสตร์ของธนาคาร Rizal Commercial Banking Corp ระบุว่า การเตรียมการรับมือสำหรับการเกิดปรากฏการณ์ลานีญาอาจนำไปสู่การนำเข้าข้าวเพิ่มขึ้นในช่วงที่เหลือของปี 2567 เพื่อเพิ่มอุปทานในตลาดท้องถิ่นและควบคุมอัตราเงินเฟ้อ ซึ่งในแต่ละปีฟิลิปปินส์จำเป็นต้องนำเข้าข้าวประมาณร้อยละ 20 ของความต้องการข้าวทั้งหมด (ที่มา : กรมส่งเสริมการค้าระหว่างประเทศ)



ปาล์มน้ำมัน



สำนักงานเศรษฐกิจการเกษตร คาดว่าปี 2567 ผลผลิตปาล์มน้ำมันเดือนกรกฎาคม จะมีประมาณ 1.524 ล้านตัน คิดเป็นน้ำมันปาล์มดิบ 0.274 ล้านตัน ลดลงจากผลผลิตปาล์มทะเลทราย 1.893 ล้านตัน คิดเป็นน้ำมันปาล์มดิบ 0.341 ล้านตัน ของเดือนมิถุนายน คิดเป็นร้อยละ 19.49 และร้อยละ 19.65 ตามลำดับ

ราคาปาล์มน้ำมันทั้งทะเลทราย น้ำหนัก 15 กก. ขึ้นไป ในพื้นที่รับผิดชอบของสำนักงานเศรษฐกิจการเกษตรที่ 6 ประกอบด้วย จังหวัดฉะเชิงเทรา ปราจีนบุรี ชลบุรี ระยอง จันทบุรี ตราด สระแก้ว



ราคาปาล์มน้ำมันทั้งทะเลทราย น้ำหนัก 15 กก. ขึ้นไป ที่เกษตรกรขายได้ ณ ไร่นา เดือนกรกฎาคม 2567 จังหวัดฉะเชิงเทรา ราคาเฉลี่ย 4.58 บาท/กก. ปรับตัวเพิ่มขึ้นจากเดือนที่ผ่านมาร้อยละ 2.23 จังหวัดปราจีนบุรี ราคาเฉลี่ย 4.25 บาท/กก. ทรงตัวจากเดือนที่ผ่านมา จังหวัดชลบุรี ราคาเฉลี่ย 4.68 บาท/กก. ปรับตัวเพิ่มขึ้นจากเดือนที่ผ่านมาร้อยละ 1.74 จังหวัดระยอง ราคาเฉลี่ย 4.23 บาท/กก. ปรับตัวเพิ่มขึ้นจากเดือนที่ผ่านมา ร้อยละ 1.93 จังหวัดจันทบุรี ราคาเฉลี่ย 4.33 บาท/กก. ปรับตัวเพิ่มขึ้นจากเดือนที่ผ่านมา ร้อยละ 1.88 จังหวัดตราด ราคาเฉลี่ย 4.27 บาท/กก. ปรับตัวลดลงจากเดือนที่ผ่านมา ร้อยละ 0.47 จังหวัดสระแก้ว ราคาเฉลี่ย 4.33 บาท/กก. ปรับตัวเพิ่มขึ้นจากเดือนที่ผ่านมา ร้อยละ 1.17 สถานการณ์ทั่วไปในภาคตะวันออก เดือนกรกฎาคม โดยภาพรวมส่วนใหญ่ราคาผลผลิตปาล์มน้ำมันปรับตัวเพิ่มขึ้นจากเดือนที่ผ่านมาเล็กน้อยเนื่องจากปริมาณผลผลิตออกสู่ตลาดน้อย และหากเกษตรกรนำปาล์มน้ำมันที่สุกมาก และคุณภาพดีไปขายให้โรงงานรับซื้อ โรงงานจะมีค่าสวัสดิการเพิ่มให้อีกตามคุณภาพของปาล์มน้ำมัน โดยภาพรวมแสดงราคาเปรียบเทียบเดือน พฤษภาคม 2567 - กรกฎาคม 2567 รายละเอียดดังภาพที่ 2



มันสำปะหลังโรงงาน



ผลผลิตมันสำปะหลังปี 2567 (เริ่มออกสู่ตลาดตั้งแต่เดือนตุลาคม 2566 - กันยายน 2567) คาดว่ามีพื้นที่เก็บเกี่ยว 8.682 ล้านไร่ ผลผลิต 26.883 ล้านตัน และผลผลิตต่อไร่ 3,096 กิโลกรัม เมื่อเทียบกับปี 2566 ที่มีพื้นที่เก็บเกี่ยว 9.268 ล้านไร่ ผลผลิต 30.617 ล้านตัน และผลผลิตต่อไร่ 3,303 กิโลกรัม พบว่า พื้นที่เก็บเกี่ยว ผลผลิต และผลผลิตต่อไร่ ลดลง ร้อยละ 6.32 ร้อยละ 12.20 และร้อยละ 6.27 ตามลำดับ โดยเดือน กรกฎาคม 2567 คาดว่าจะมีผลผลิตออกสู่ตลาด 0.40 ล้านตัน (ร้อยละ 1.50 ของผลผลิตทั้งหมด) ทั้งนี้ผลผลิตมันสำปะหลังปี 2567 ออกสู่ตลาดมาก ในช่วงเดือนมกราคม - มีนาคม 2567 ปริมาณ 15.72 ล้านตัน (ร้อยละ 58.46 ของผลผลิตทั้งหมด)

ราคามันสำปะหลังโรงงาน ในพื้นที่รับผิดชอบของสำนักงานเศรษฐกิจการเกษตรที่ 6 ประกอบด้วย จังหวัดฉะเชิงเทรา ปราจีนบุรี ชลบุรี ระยอง สระแก้ว



ราคาหัวมันสำปะหลังสดคละ ที่เกษตรกรขายได้ ณ ไร่นา เดือนกรกฎาคม 2567 จังหวัดฉะเชิงเทรา ราคาเฉลี่ย 1.30 บาท/กก. ปรับตัวลดลงจากเดือนที่ผ่านมา ร้อยละ 15.03 จังหวัดปราจีนบุรี ราคาเฉลี่ย 1.25 บาท/กก. ปรับตัวลดลงจากเดือนที่ผ่านมา 11.35 จังหวัดชลบุรี ราคาเฉลี่ย 1.75 บาท/กก. ปรับตัวลดลงจากเดือนที่ผ่านมา ร้อยละ 5.41 จังหวัดระยอง ราคาเฉลี่ย 1.60 บาท/กก. ปรับตัวลดลงจากเดือนที่ผ่านมา ร้อยละ 7.51 จังหวัดสระแก้ว ราคาเฉลี่ย 1.48 บาท/กก. ปรับตัวลดลงจากเดือนที่ผ่านมา ร้อยละ 5.13 สถานการณ์ทั่วไปในภาคตะวันออก เดือนสิงหาคม เป็นช่วงปลายฤดูการเก็บเกี่ยว ผลผลิตออกสู่ตลาดน้อย และงมีคุณภาพลดลง เนื่องจากฝนตกในหลายพื้นที่ จึงทำให้มีสิ่งเจือปนสูงและเปอร์เซ็นต์เชื้อแป้งต่ำ โดยภาพรวมแสดงราคาเปรียบเทียบเดือน พฤษภาคม 2567 - กรกฎาคม 2567 รายละเอียดดังภาพที่ 3



ตารางราคาค่าขนส่งที่สำคัย ณ ไร่ผาประจันเดือน กรกฎาคม 2567

ชนิดสินค้า	หน่วย	เฉลี่ยเมตร		ปริมาณใบไม้		ขนาดยา		ขนาดใบไม้		รวมของ		ต้นทุนการ		ราคา		ต้นทุน	
		ก.ค.67	+/- (%)	ก.ค.67	+/- (%)	ก.ค.67	+/- (%)	ก.ค.67	+/- (%)	ก.ค.67	+/- (%)	ก.ค.67	+/- (%)	ก.ค.67	+/- (%)		
ข้าวเปลือกหอมมะลิจังหวัด	กิโลกรัม	-	-	-	-	-	-	-	-	-	-	-	-	-	-	13,840	2.52
ข้าวเปลือกจังหวัดน่านปริมาณขึ้น 14-15%	กิโลกรัม	11,500	0.00	11,680	-0.17	11,620	0.17	11,600	0.00	-	-	11,620	0.17	-	-	-	-
ข้าวเปลือกจังหวัดน่านปริมาณขึ้น 24-25%	กิโลกรัม	11,680	11.24	10,680	-0.19	10,620	0.19	10,600	0.00	-	-	10,620	0.19	-	-	-	-
หัวมันสำปะหลังสด	กิโลกรัม	1.30	-15.03	1.25	-11.35	-	-	1.75	-5.41	1.60	-7.51	-	-	-	-	1.48	-5.13
มะพร้าวผลแห้งขนาดใหญ่	ซึ้งผล	1,430	2.14	-	-	-	-	1,600	3.23	1,500	0.00	-	-	-	1,500	0.00	-
มะพร้าวผลแห้งขนาดกลาง	ซึ้งผล	800	0.00	-	-	-	-	-	-	-	-	-	-	-	-	-	-
ปาล์มสีเหลือง นน.15 กก. ขึ้นไป	กิโลกรัม	4.58	2.23	4.25	0.00	-	-	4.68	1.74	4.23	1.93	-	-	4.27	-0.47	4.33	1.17
ยางแผ่นดิบชั้น 3	กิโลกรัม	-	-	-	-	-	-	-	-	-	-	-	-	-	-	-	-
เศษยางขาว	กิโลกรัม	30.90	-13.88	31.45	-8.84	-	-	31.80	-4.36	30.00	-10.74	-	-	31.00	-12.11	30.12	1.65
น้ำมันสด	กิโลกรัม	65.00	-8.94	-	-	-	-	56.80	-4.14	55.40	-18.23	-	-	63.00	-11.89	-	-
ดิบปะดปิดคาเวียขนาดใหญ่ (โรงงาน)	กิโลกรัม	11.75	0.00	-	-	-	-	12.15	0.83	12.15	0.41	-	-	11.80	3.69	-	-
โตน้อยพันธุ์สุกผสม ขนาดใหญ่	กิโลกรัม	-	-	-	-	-	-	37,500	0.00	-	-	-	-	-	-	-	-
สุกขีชีวัดพันธุ์ผสม นน.100 กก.ขึ้นไป	กิโลกรัม	72	-1.37	-	-	-	-	70	-2.78	73	-3.95	-	-	-	-	-	-
ไม่พันธุ์พันธุ์เนื้อสีขาว (ฟาร์มอิสระ)	กิโลกรัม	-	-	-	-	-	-	40	0.00	-	-	-	-	-	-	-	-
ไม่พันธุ์พันธุ์เนื้อสีขาว (ฟาร์มประจัน)	กิโลกรัม	-	-	35.95	-0.14	-	-	-	-	-	-	-	-	-	-	-	-
ไข่ไก่ตะเ	ร้อยฟอง	400	0.00	400	0.50	-	-	-	-	400	0.00	-	-	-	-	-	-
ไข่ไก่เบอร์ 3	ร้อยฟอง	-	-	-	-	-	-	-	-	-	-	400.00	0.00	-	-	-	-
ปลานิลขนาดใหญ่	กิโลกรัม	-	-	-	-	-	-	-	-	-	-	35.00	0.00	-	-	-	-
กุ้งขาวขนาดไม่ขนาด 51-60 ตัว/กก.	กิโลกรัม	148	-1.99	-	-	-	-	-	-	-	-	142.00	-4.05	-	-	-	-
กุ้งขาวขนาดไม่ขนาด 61-70 ตัว/กก.	กิโลกรัม	139	2.96	-	-	-	-	-	-	-	-	132.00	-4.35	-	-	-	-
กุ้งขาวขนาดไม่ขนาด 71-80 ตัว/กก.	กิโลกรัม	128	3.23	-	-	-	-	-	-	-	-	124.00	-0.80	-	-	-	-

ที่มา : สำนักงานเศรษฐกิจการเกษตรที่ 6

ก้าวสู่ปีที่ 21 กองทุน FTA ขยายความร่วมมือ MOU ผนึก 5 หน่วยงาน ขับเคลื่อนและ พัฒนาขีดความสามารถช่วยเกษตรกรที่ได้รับผลกระทบจากการเปิดเสรีทางการค้า



นายอันทานนท์ วรรณเขจร เลขาธิการสำนักงานเศรษฐกิจการเกษตร (สศก.) กระทรวงเกษตรและสหกรณ์ เปิดเผยภายหลังเป็นประธานในพิธีลงนามบันทึกข้อตกลงความร่วมมือ ว่าด้วยการสร้างความร่วมมือในการแก้ไขปัญหาและพัฒนาขีดความสามารถในการแข่งขันให้เกษตรกรที่ได้รับผลกระทบจากการเปิดเสรีทางการค้าให้มีศักยภาพในการแข่งขันเพิ่มขึ้นร่วมกัน โดยลงนามร่วมกับ 5 หน่วยงาน ได้แก่ นายอานนท์ นนทรีย์ รองอธิบดีกรมการข้าว นายสุรภิตติ ศรีกุล ผู้ทรงคุณวุฒิด้านการผลิตพืช กรมวิชาการเกษตร นายสิทธิกร ดิเรกสุนทร กรรมการและผู้จัดการทั่วไป บริษัทประกันสินเชื่ออุตสาหกรรมขนาดย่อม นายวชิระ แก้วก้อ รองผู้อำนวยการ สำนักงานส่งเสริมวิสาหกิจขนาดกลางและขนาดย่อม และ นายณัฏฐ์ ไกรลพ ผู้ช่วยผู้จัดการธนาคารเพื่อการเกษตรและสหกรณ์การเกษตร ณ โรงแรมราม่า การ์เด็นส์ กรุงเทพฯ

กองทุนปรับโครงสร้างการผลิตภาคเกษตรเพื่อเพิ่มขีดความสามารถการแข่งขันของประเทศ (กองทุน FTA) ได้จัดตั้งขึ้นเป็นหน่วยงานภายใต้การกำกับของสำนักงานเศรษฐกิจการเกษตร มาตั้งแต่ปี 2547 เพื่อช่วยเหลือสนับสนุนเกษตรกรที่ได้รับผลกระทบจากการเปิดเสรีทางการค้าให้มีขีดความสามารถในการแข่งขันเพิ่มมากขึ้น โดยการปรับโครงสร้างการผลิต ปฏิรูปผลิตผลทางการเกษตร เพิ่มประสิทธิภาพการผลิต พัฒนาคุณภาพ การแปรรูป การสร้างมูลค่าเพิ่มของสินค้าเกษตรและอาหาร ตลอดจนการปรับเปลี่ยนอาชีพจากสินค้าที่ไม่มีศักยภาพไปสู่สินค้าที่มีศักยภาพ สำหรับการลงนามความร่วมมือกันในวันนี้ สืบเนื่องจากเมื่อปี 2564 กองทุน FTA ได้มีการลงนามข้อตกลงความร่วมมือ 9 หน่วยงาน ได้แก่ กรมปศุสัตว์ กรมส่งเสริมสหกรณ์ องค์การส่งเสริมกิจการโคนมแห่งประเทศไทย สภาเกษตรกรแห่งชาติ สภาหอการค้าแห่งประเทศไทย สภาอุตสาหกรรมแห่งประเทศไทย ธนาคารเพื่อการส่งออกและนำเข้าแห่งประเทศไทย สหกรณ์โคนมกำแพงแสน และบริษัท พรีเมียม บีพี จำกัด โดยทั้ง 9 หน่วยงาน MOU ได้ร่วมขับเคลื่อนงานผ่านกลไกคณะอนุกรรมการขับเคลื่อนความร่วมมือการแก้ไขปัญหาและพัฒนาขีดความสามารถในการแข่งขันให้เกษตรกรที่ได้รับผลกระทบจากการเปิดเสรีทางการค้า ซึ่งตลอดระยะเวลาที่ผ่านมาเกิดความร่วมมือที่สำคัญมากมาย ทำให้ สศก. โดยกองทุนฯ เห็นถึงความสำคัญในการมีหน่วยงานภาคีเครือข่ายจึงได้เชิญกรมการข้าว กรมวิชาการเกษตร ธนาคารเพื่อการเกษตรและสหกรณ์การเกษตร บริษัทประกันสินเชื่ออุตสาหกรรมขนาดย่อมและสำนักงานส่งเสริมวิสาหกิจขนาดกลางและขนาดย่อม ร่วมลงนามบันทึกข้อตกลงความร่วมมือ เพื่อสร้างความร่วมมือในการแก้ไขปัญหาและพัฒนาขีดความสามารถในการแข่งขันให้เกษตรกรที่ได้รับผลกระทบจากการเปิดเสรีทางการค้าให้มีศักยภาพในการแข่งขันเพิ่มขึ้น

ก้าวสู่ปีที่ 21 กองทุน FTA ขยายความร่วมมือ MOU ผนึก 5 หน่วยงาน ขับเคลื่อนและพัฒนาขีดความสามารถช่วยเกษตรกรที่ได้รับผลกระทบจากการเปิดเสรีทางการค้า

ประกอบกับล่าสุด เมื่อเดือนกรกฎาคมที่ผ่านมา คณะรัฐมนตรีมีมติเห็นชอบให้ขยายระยะเวลาการดำเนินงานของกองทุนฯ ออกไปเป็นเวลา 20 ปี (ปี 2567 - ปี 2587) จึงถือเป็นโอกาสอันดี ที่จะผลักดันภารกิจกองทุนฯ และเดินหน้าขยายความร่วมมือ เพิ่มเติม โดยจับมือกับพันธมิตรใหม่อีก 5 หน่วยงาน ได้แก่ กรมการข้าว กรมวิชาการเกษตร ธนาคารเพื่อการเกษตรและสหกรณ์การเกษตร บริษัทประกันสินเชื่ออุตสาหกรรมขนาดย่อม และสำนักงานส่งเสริมวิสาหกิจขนาดกลางและขนาดย่อม “การลงนามครั้งนี้ นับเป็นนิมิตหมายที่ดีในการร่วมกันขับเคลื่อนภารกิจของกองทุนฯ ในปี 21 ซึ่งมีการบูรณาการร่วมกันหลายหน่วยงาน ร่วมกันแสดงเจตนาารมณ์ที่จะพัฒนาภาคเกษตรและยกระดับเกษตรกรไทย และในเดือนกันยายนนี้ จะมีการจัดสัมมนาเชิงปฏิบัติการ PROJECT MATCHING CONNECTING OPPORTUNITIES การพัฒนาเครือข่ายโครงการเกษตรพันธมิตร สู่อีกาสตลาดการค้าเสรี โดยกิจกรรมในครั้งนี้ จะมีตัวแทนจากหน่วยงานเครือข่าย MOU มาร่วมให้คำแนะนำเกษตรกร เพื่อสร้างโอกาสในการเสนอโครงการที่มีความเป็นไปได้ในการขอรับการสนับสนุนจากกองทุนฯ เพื่อให้มีโครงการเสนอขอรับเงินสนับสนุนมายังกองทุนฯ มีจำนวนเพิ่มขึ้น มีประสิทธิภาพและมีความเหมาะสมมากขึ้น และได้รับการสนับสนุนเงินจากกองทุนฯ เพื่อเพิ่มขีดความสามารถการแข่งขันกับนานาประเทศ สร้างความมั่นคงและยั่งยืนในอาชีพเกษตรกรกรมต่อไป” เลขาธิการ สศก. กล่าว

ข่าว : ส่วนประชาสัมพันธ์
ข้อมูล : สำนักวิจัยเศรษฐกิจการเกษตร