



ข่าว

เศรษฐกิจการเกษตร

ปีที่ 23 ฉบับที่ 4 เดือน มกราคม 2567

ในเขตพื้นที่รับผิดชอบ 9 จังหวัด ภาคตะวันออก
(ชลบุรี ระยอง จันทบุรี ตราด สระแก้ว ปราจีนบุรี
ฉะเชิงเทรา นครนายก สมุทรปราการ)



สำนักงานเศรษฐกิจการเกษตรที่ 6
จังหวัดชลบุรี
สำนักงานเศรษฐกิจการเกษตร
กระทรวงเกษตรและสหกรณ์

วิสัยทัศน์ / พันธกิจ

สำนักงานเศรษฐกิจการเกษตรที่ 6

วิสัยทัศน์ (VISION)

องค์กรนำในการพัฒนาภาคเกษตรและศูนย์กลางสารสนเทศการเกษตรภาคตะวันออกที่มีประสิทธิภาพสูง ภายในปี 2570

พันธกิจ (MISSION)

1. จัดทำและบริหารจัดการข้อมูลสารสนเทศการเกษตรภาคตะวันออก
2. ศึกษา วิเคราะห์ วิจัยด้านเศรษฐกิจการเกษตร จัดทำรายงานสถานการณ์เศรษฐกิจการเกษตรภาคตะวันออก
3. เสนอแนะนโยบาย จัดทำแผนพัฒนาและมาตรการทางการเกษตร
4. ติดตามและประเมินผลแผนงาน / โครงการที่สำคัญของกระทรวงเกษตรและสหกรณ์

เป้าประสงค์ (GOALS)

สารสนเทศการเกษตรและแผนพัฒนาการเกษตรที่เป็นเลิศ สนับสนุนการขับเคลื่อนภาคเกษตรไปสู่การพัฒนาอย่างสมดุลและยั่งยืน

เป้าหมาย

1. สารสนเทศการเกษตร (ข้อมูลเศรษฐกิจการเกษตร การวิจัยด้านการเกษตร ผลการประเมิน แผนงาน/โครงการด้านเกษตร) มีความถูกต้อง ทันสมัย และเข้าถึงได้
2. แผนและมาตรการทางการเกษตรนำไปสู่การขับเคลื่อนการพัฒนาการเกษตรภาคตะวันออก
3. พัฒนาศักยภาพองค์กรและการบริหารจัดการ



ค่านิยมร่วม (Shared Values) สศท. (SMART OAE)

S Specialized : ความเชี่ยวชาญ

M Moral : มีคุณธรรม

A Accountable : มีความรับผิดชอบ

R Rational : มีเหตุผล

T Targetable : มีเป้าหมาย



ติดต่อเรา



สำนักงานเศรษฐกิจการเกษตรที่ 6 ชลบุรี
เลขที่ 184/9 หมู่ 8
ต.ทุ่งสุขลา อ.ศรีราชา จ.ชลบุรี 20230



0 3835 2435



zone6@oae.go.th



พิกัด UTM [47P 708053 1450706](#)

SOCIAL MEDIA



สำนักงานเศรษฐกิจการเกษตรที่ 6
จังหวัดชลบุรี



สศท.6 Channel



บรรณาธิการแถลง



ในเดือนมกราคม 2567 สำนักงานเศรษฐกิจการเกษตรที่ 6 (สศท.6) ชลบุรี มีข่าวเศรษฐกิจการเกษตรรายเดือน ที่ท่านจะได้รับข้อมูลภาวะการผลิต การตลาด และราคาสินค้าเกษตรที่สำคัญ ในพื้นที่ 9 จังหวัด ภาคตะวันออก และข่าวประชาสัมพันธ์ของทางสำนักงานเศรษฐกิจการเกษตร เกี่ยวกับสถานการณ์เอลนีโญ ทำโลกร้อน กระทบน้ำตื้นทุน แนะเกษตรกรปลูกข้าวนาปรังในพื้นที่ขาดแคลนน้ำปรับเปลี่ยนปลูกพืชที่ใช้น้ำน้อย เช่น ข้าวโพดเลี้ยงสัตว์ ถั่วเหลือง พืชผัก และสรุปสถานการณ์การผลิตและข้อมูลประมาณการผลผลิตไม้ผล ภาคตะวันออก ปี 2567 ครั้งที่ 2/2567 รายละเอียดสามารถติดตามอ่านได้ในฉบับนี้

ประเด็นที่สำคัญ

หน้า

- ▶ บรรณาธิการแถลง 3
- ▶ ภาวะการผลิต การตลาดและราคาสินค้าเกษตรที่สำคัญ
 - ข้าว 4
 - ปาล์มน้ำมัน 5
 - มันสำปะหลังโรงงาน 6
- ▶ ตารางราคาสินค้าเกษตรที่สำคัญ
 - ข้าวประชาสัมพันธ์ 8-11



ที่ปรึกษา : นางธีรรัตน์ สมพงษ์

บรรณาธิการ : นางสาวนริศรา เอี่ยมคุ้ย

ผู้ช่วยบรรณาธิการ : นางสาวสุมาภรณ์ ไทยวัน /นางสาวณัฏฐ์พลิน น่วมโพธิ์

กองบรรณาธิการ : ส่วนสารสนเทศการเกษตร

เจ้าของ : สำนักงานเศรษฐกิจการเกษตรที่ 6 ชลบุรี

เลขที่ 184/9 หมู่ 8 ตำบลทุ่งสุขลา อำเภอศรีราชา

จังหวัดชลบุรี 20230

โทรสาร 0 3835 1261

ข้าว



ข้าวนาปี ปี 2566/67 สำนักงานเศรษฐกิจการเกษตร (สศก.) คาดการณ์ข้อมูล ณ เดือนพฤศจิกายน 2566 มีเนื้อที่เพาะปลูก 61.928 ล้านไร่ ผลผลิต 25.569 ล้านตันข้าวเปลือก และผลผลิตต่อไร่ 413 กิโลกรัม ลดลงจากปี 2565/66 ร้อยละ 1.45 ร้อยละ 4.28 และร้อยละ 2.82 ตามลำดับ เนื้อที่เพาะปลูกลดลง เนื่องจากปรากฏการณ์เอลนีโญ ทำให้เกิดภาวะฝนทิ้งช่วง ขาดแคลนน้ำ ส่งผลให้เกษตรกรในบางพื้นที่ปล่อยที่นาให้ว่าง และบางพื้นที่ปลูกข้าวนาปีได้เพียงรอบเดียว สำหรับผลผลิตต่อไร่ลดลง เนื่องจากปริมาณน้ำฝนน้อย ส่งผลต่อการงอกของต้นกล้า และการสร้างรวงของต้นข้าวที่เติบโตได้ไม่เต็มที่ ประกอบกับบางพื้นที่พบโรคและแมลงศัตรูพืชระบาด เช่น โรคไหม้คอรวง เพลี้ยไฟ เป็นต้น ส่งผลให้ในภาพรวมผลผลิตทั้งประเทศลดลง คาดการณ์ผลผลิตเริ่มออกสู่ตลาดตั้งแต่เดือนกรกฎาคม 2566 - พฤษภาคม 2567 โดยตั้งแต่ช่วงเดือนกรกฎาคม 2566 - มกราคม 2567 มีผลผลิตออกสู่ตลาดประมาณ 25.350 ล้านตันข้าวเปลือก หรือคิดเป็นร้อยละ 99.14 ของผลผลิตข้าวนาปีทั้งหมด

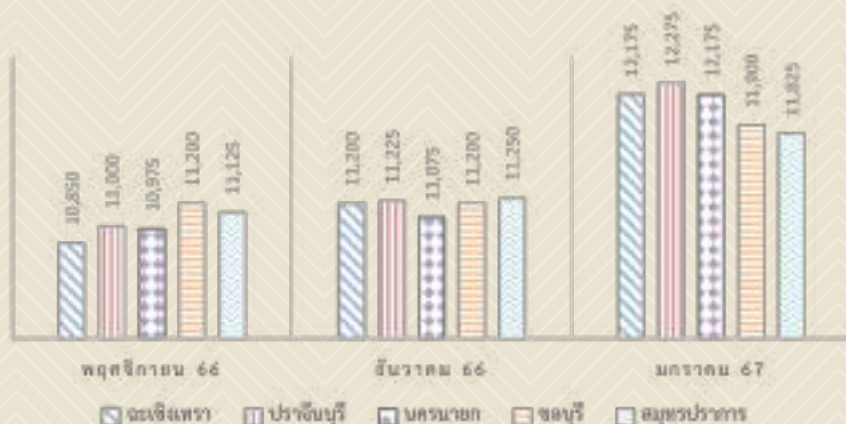
ข้าวนาปรัง ปี 2567 สศก. คาดการณ์ข้อมูล ณ เดือนกันยายน 2566 มีเนื้อที่เพาะปลูก 9.877 ล้านไร่ ผลผลิต 6.351 ล้านตันข้าวเปลือก และผลผลิตต่อไร่ 643 กิโลกรัม ลดลงจากปี 2566 ร้อยละ 11.01 ร้อยละ 11.78 และร้อยละ 0.92 ตามลำดับ เนื้อที่เพาะปลูกลดลง เนื่องจากปรากฏการณ์เอลนีโญทำให้ปริมาณน้ำในอ่างเก็บน้ำส่วนใหญ่และปริมาณน้ำตามแหล่งน้ำธรรมชาติน้อยกว่าปี 2566 ส่งผลให้น้ำต้นทุนไม่เพียงพอ เกษตรกรบางพื้นที่จึงปล่อยที่นาให้ว่าง สำหรับผลผลิตต่อไร่คาดว่าจะลดลง เนื่องจากปริมาณน้ำไม่เพียงพอต่อการเจริญเติบโตของต้นข้าวคาดการณ์ผลผลิตเริ่มออกสู่ตลาดตั้งแต่เดือนกุมภาพันธ์ - ตุลาคม 2567 โดยคาดว่าผลผลิตจะออกสู่ตลาดมากที่สุดช่วงเดือนมีนาคม - เมษายน 2567 ปริมาณรวม 4.260 ล้านตันข้าวเปลือก หรือคิดเป็นร้อยละ 67.08 ของผลผลิตข้าวนาปรังทั้งหมด



ราคาข้าวนาปี ในพื้นที่รับผิดชอบของสำนักงานเศรษฐกิจการเกษตรที่ 6 ประกอบด้วย จังหวัดฉะเชิงเทรา ปราจีนบุรี นครนายก ชลบุรี สมุทรปราการ

ราคาข้าวเปลือกเจ้านาปี ความชื้น 15% ที่เกษตรกรขายได้ ณ ไร่นา เดือนมกราคม 2567 จังหวัดฉะเชิงเทรา ราคาเฉลี่ย 12,175 บาท/ตัน ปรับตัวเพิ่มขึ้นจากเดือนที่ผ่านมาร้อยละ 8.71 จังหวัดปราจีนบุรี ราคาเฉลี่ย 12,275 บาท/ตัน ปรับตัวเพิ่มขึ้นจากเดือนที่ผ่านมาร้อยละ 9.35 จังหวัดนครนายก ราคาเฉลี่ย 12,175 บาท/ตัน ปรับตัวเพิ่มขึ้นจากเดือนที่ผ่านมาร้อยละ 9.93 จังหวัดชลบุรี ราคาเฉลี่ย 11,900 บาท/ตัน ปรับตัวเพิ่มขึ้นจากเดือนที่ผ่านมาร้อยละ 6.25 จังหวัดสมุทรปราการ ราคาเฉลี่ย 11,825 บาท/ตัน ปรับตัวเพิ่มขึ้นจากเดือนที่ผ่านมาร้อยละ 5.11

สถานการณ์ทั่วไป ในภาคตะวันออกเดือนนี้ราคาข้าวปรับเพิ่มขึ้นจากเดือนที่ผ่านมา ราคาที่เกษตรกรได้รับเป็นไปตามต้องการของผู้รับซื้อ และคุณภาพของผลผลิต โดยภาพรวมแสดงราคาเปรียบเทียบเดือน พฤศจิกายน 2566 - มกราคม 2567 รายละเอียดดังภาพที่ 1



ภาพที่ 1 แสดงราคาข้าวเปลือกเจ้านาปี ความชื้น 15% เฉลี่ยที่เกษตรกรขายได้ เดือน พ.ย. 66 - ม.ค. 67 (หน่วยบาท/ตัน)

ปาล์มน้ำมัน



สำนักงานเศรษฐกิจการเกษตร คาดว่าปี 2567 ผลผลิตปาล์มน้ำมัน เดือนมกราคมจะมีประมาณ 1.063 ล้านตัน คิดเป็นน้ำมันปาล์มดิบ 0.191 ล้านตัน ลดลงจากผลผลิตปาล์มทะเลทราย 1.100 ล้านตัน คิดเป็นน้ำมันปาล์มดิบ 0.198 ล้านตัน ของเดือนธันวาคม 2566 คิดเป็นร้อยละ 3.63 และร้อยละ 3.54 ตามลำดับ

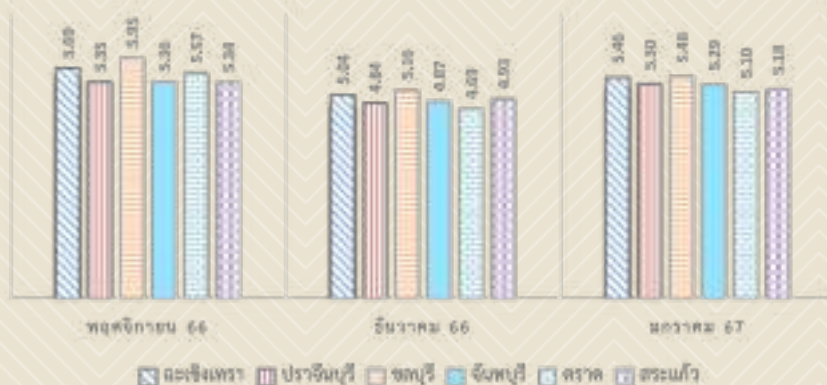
สถานการณ์ในต่างประเทศ ราคาซื้อขายล่วงหน้าน้ำมันปาล์ม มาเลเซียปรับตัวสูงขึ้น โดยได้รับแรงหนุนจากปริมาณผลผลิตของมาเลเซีย ที่ลดลง และเพิ่มขึ้นตามราคาน้ำมันพืชคู่แข่ง ซึ่งสัญญาซื้อขายน้ำมันปาล์ม อ้างอิง ส่งมอบเดือนเมษายน 2567 เพิ่มขึ้นร้อยละ 0.48 อยู่ที่ตันละ 3,967 ริงกิต ทั้งนี้ผลผลิตปาล์มน้ำมันในปี 2567 ยังมีความไม่แน่นอน เนื่องจากปรากฏการณ์ เอลนีโญที่คาดว่าจะต่อเนื่องจนถึงครึ่งปีแรกของปี 2567

ราคาปาล์มน้ำมันทั้งทะเลทราย น้ำหนัก 15 กก. ขึ้นไป ในพื้นที่รับผิดชอบของสำนักงานเศรษฐกิจการเกษตรที่ 6 ประกอบด้วย จังหวัดฉะเชิงเทรา ปราจีนบุรี ชลบุรี จันทบุรี ตราด สระแก้ว



ราคาปาล์มน้ำมันทั้งทะเลทราย น้ำหนัก 15 กก. ขึ้นไป ที่เกษตรกรขายได้ ณ ไร่นา เดือนมกราคม 2567 จังหวัดฉะเชิงเทรา ราคาเฉลี่ย 5.46 บาท/กก. ปรับตัวเพิ่มขึ้นจากเดือนที่ผ่านมาร้อยละ 8.33 จังหวัดปราจีนบุรี ราคาเฉลี่ย 5.30 บาท/กก. ปรับตัวเพิ่มขึ้นจากเดือนที่ผ่านมา ร้อยละ 9.50 จังหวัดชลบุรี ราคาเฉลี่ย 5.48 บาท/กก. ปรับตัวเพิ่มขึ้นจากเดือนที่ผ่านมาร้อยละ 6.20 จังหวัดจันทบุรี ราคาเฉลี่ย 5.29 บาท/กก. ปรับตัวเพิ่มขึ้นจากเดือนที่ผ่านมาร้อยละ 8.62 จังหวัดตราด ราคาเฉลี่ย 5.10 บาท/กก. ปรับตัวเพิ่มขึ้นจากเดือนที่ผ่านมาร้อยละ 8.74 จังหวัดสระแก้ว ราคาเฉลี่ย 5.18 บาท/กก. ปรับตัวเพิ่มขึ้นจากเดือนที่ผ่านมาร้อยละ 5.07

สถานการณ์ทั่วไปในภาคตะวันออก ผลผลิตปาล์มน้ำมันมีผลผลิตออกสู่ตลาดไม่มากนัก ราคาปรับเพิ่มขึ้นจากเดือนที่ผ่านมา โดยภาพรวม แสดงราคาเปรียบเทียบเดือน พฤศจิกายน 2566 - มกราคม 2567 รายละเอียดดังภาพที่ 2



ภาพที่ 2 แสดงราคาปาล์มน้ำมันทั้งทะเลทราย น้ำหนัก 15 กก. ขึ้นไป เฉลี่ยที่เกษตรกรขายได้ เดือน พ.ย. 66 - ม.ค. 67 (หน่วย: บาท/กก.)

มันสำปะหลังโรงงาน



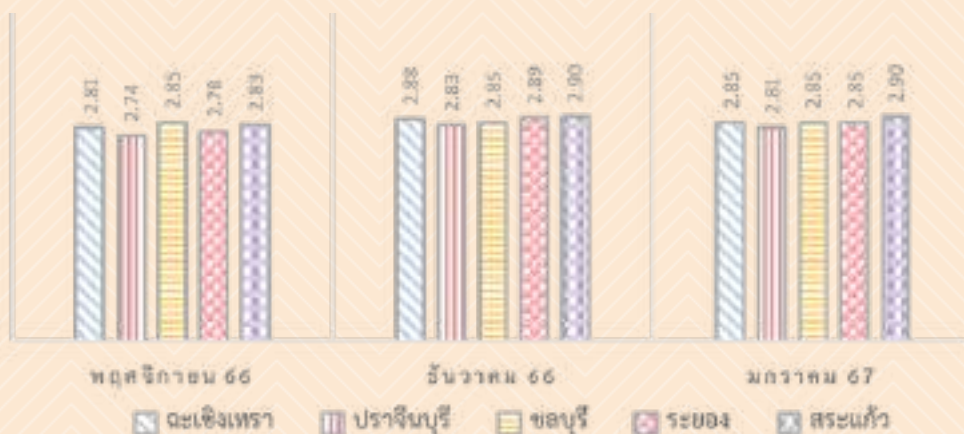
ผลผลิตมันสำปะหลังปี 2567 (เริ่มออกสู่ตลาดตั้งแต่เดือนตุลาคม 2566 - กันยายน 2567) คาดว่ามีเนื้อที่เก็บเกี่ยว 9.049 ล้านไร่ ผลผลิต 27.941 ล้านตัน และผลผลิตต่อไร่ 3.088 ตัน เมื่อเทียบกับปี 2566 ที่มีเนื้อที่เก็บเกี่ยว 9.350 ล้านไร่ ผลผลิต 30.732 ล้านตัน และผลผลิตต่อไร่ 3.287 ตัน พบว่า เนื้อที่เก็บเกี่ยว ผลผลิต และผลผลิตต่อไร่ ลดลงร้อยละ 3.22 ร้อยละ 9.08 และร้อยละ 6.05 ตามลำดับ โดยเดือนมกราคม 2567 คาดว่าจะมีผลผลิตออกสู่ตลาด 5.289 ล้านตัน (ร้อยละ 18.93 ของผลผลิตทั้งหมด) ทั้งนี้ผลผลิตมันสำปะหลังปี 2567 จะออกสู่ตลาดมากในช่วงเดือนมกราคม - มีนาคม 2567 ปริมาณ 16.452 ล้านตัน (ร้อยละ 58.88 ของผลผลิตทั้งหมด)

ราคามันสำปะหลังโรงงาน ในพื้นที่รับผิดชอบของสำนักงานเศรษฐกิจการเกษตรที่ 6 ประกอบด้วย จังหวัดฉะเชิงเทรา ปราจีนบุรี ชลบุรี ระยอง สระแก้ว



ราคาที่เกษตรกรขายได้ ณ ไร่นา ราคาหัวมันสำปะหลังสดคละ เดือนมกราคม 2567 จังหวัดฉะเชิงเทรา ราคาเฉลี่ย 2.85 บาท/กก. ปรับตัวลดลงจากเดือนที่ผ่านมาร้อยละ 1.04 จังหวัดปราจีนบุรี ราคาเฉลี่ย 2.81 บาท/กก. ปรับตัวลดลงจากเดือนที่ผ่านมาร้อยละ 0.71 จังหวัดชลบุรี ราคาเฉลี่ย 2.85 บาท/กก. ทรงตัวจากเดือนที่ผ่านมา จังหวัดระยอง ราคาเฉลี่ย 2.85 บาท/กก. ปรับตัวลดลงจากเดือนที่ผ่านมา ร้อยละ 1.38 จังหวัดสระแก้ว ราคาเฉลี่ย 2.90 บาท/กก. ทรงตัวจากเดือนที่ผ่านมา

สถานการณ์ทั่วไปในภาคตะวันออกเฉียงเหนือผลผลิตออกสู่ตลาดน้อย ราคาปรับลดลงจากเดือนที่ผ่านมา โดยภาพรวมแสดงราคาเปรียบเทียบ เดือน พฤศจิกายน 2566 - มกราคม 2567 รายละเอียดดังภาพที่ 3



ตารางคำนวณค่าเบี่ยงเบนที่สำคัญ ณ ไร่ประจักษ์เดือน มกราคม 2567

ชนิดสินค้า	หน่วย	ยอดขาย		ปริมาณ		นครนายก		ชลบุรี		ระยอง		สมุทรปราการ		จันทบุรี		ตราด		สระแก้ว			
		ม.ค.67	+/- (%)	ม.ค.67	+/- (%)	ม.ค.67	+/- (%)	ม.ค.67	+/- (%)	ม.ค.67	+/- (%)	ม.ค.67	+/- (%)	ม.ค.67	+/- (%)	ม.ค.67	+/- (%)	ม.ค.67	+/- (%)		
ข้าวเปลือกหอมมะลิจังหวัด	กิโลกรัม	-	-	-	-	-	-	-	-	-	-	-	-	-	-	-	-	-	13,600	12.86	
ข้าวเปลือกข้าวป้า ความชื้น 14-15%	กิโลกรัม	12,175	8.71	12,275	9.35	12,175	9.93	11,900	6.25	-	-	11,825	5.11	-	-	-	-	-	-	-	
ข้าวเปลือกข้าวป้า ความชื้น 24-25%	กิโลกรัม	11,175	9.56	11,275	10.00	11,175	10.92	10,900	6.86	-	-	10,825	5.61	-	-	-	-	-	-	-	
หัวมันสำปะหลังสดทะเล	กิโลกรัม	2,85	-1.04	2,81	-0.71	-	-	2,85	0.00	2,85	-1.38	-	-	-	-	-	-	-	2,90	0.00	
มะพร้าวผลแห้งขนาดใหญ่	ร้อยผล	1,300	0.00	-	-	-	-	1,200	0.00	1,400	0.00	-	-	-	-	-	-	-	-	-	
มะพร้าวผลแห้งขนาดกลาง	ร้อยผล	700	0.00	-	-	-	-	-	-	-	-	-	-	-	-	-	-	-	-	-	
ปาล์มแห้งสาย ขนาด 15 กก. ขึ้นไป	กิโลกรัม	5,46	8.33	5,30	9.50	-	-	5,48	6.20	-	-	-	-	-	-	-	-	5,10	8.74	5,07	
ยางแผ่นดิบชั้น 3	กิโลกรัม	52,45	-	-	-	-	-	56,13	5.13	57,09	6.93	-	-	-	-	-	-	-	-	-	
เศษซากพารา	กิโลกรัม	24,88	9.65	23,25	-	-	-	25,13	0.52	24,50	-2.00	-	-	-	-	-	-	25,96	6.35	24,50	7.08
น้ำตาลสดทะเล	กิโลกรัม	48,63	10.52	-	-	-	-	41,25	19.57	46,84	35.77	-	-	-	-	-	-	48,85	10.47	44,25	9.94
ต้นประทัดขาวขนาดใหญ่ (โรงงาน)	กิโลกรัม	11,30	5.12	-	-	-	-	14,00	21.32	11,63	-1.36	-	-	-	-	-	-	10,00	1.11	-	-
โคมญี่ปุ่นสุกหอม ขนาดใหญ่	กิโลกรัม	-	-	-	-	-	-	39,200	-2.00	-	-	-	-	-	-	-	-	-	-	-	-
สุกมีชีวิตที่สุกจน ขนาด 100 กก.ขึ้นไป	กิโลกรัม	68	0.00	-	-	-	-	70	0.00	70	0.00	-	-	-	-	-	-	-	-	-	-
ไม้หุ่นต้นผู้เนื้อไม้ซิด (พาร์มฮีสอง)	กิโลกรัม	-	-	-	-	-	-	39	-2.50	-	-	-	-	-	-	-	-	-	-	-	-
ไม้หุ่นต้นผู้เนื้อไม้ซิด (พาร์มประเทิม)	กิโลกรัม	-	-	36	0.06	-	-	-	-	-	-	-	-	-	-	-	-	-	-	-	-
ไข่ไก่ทะเล	ร้อยฟอง	365	-8.75	360	-8.86	-	-	-	-	363	-7.63	-	-	-	-	-	-	-	-	-	-
ไข่ไก่บก 3	ร้อยฟอง	-	-	-	-	-	-	-	-	-	-	360.00	-8.86	-	-	-	-	-	-	-	-
ปลาบิลทองขนาดใหญ่	กิโลกรัม	-	-	-	-	-	-	-	-	-	-	34,00	13.33	-	-	-	-	-	-	-	-
กุ้งขาวขนาดไม่เกินขนาด 51-60 ตัว/กก.	กิโลกรัม	162	5.19	-	-	-	-	-	-	-	-	164,00	5.81	-	-	-	-	-	-	-	-
กุ้งขาวขนาดไม่เกินขนาด 61-70 ตัว/กก.	กิโลกรัม	146	2.10	-	-	-	-	-	-	-	-	148,00	2.07	-	-	-	-	-	-	-	-
กุ้งขาวขนาดไม่เกินขนาด 71-80 ตัว/กก.	กิโลกรัม	133	3.10	-	-	-	-	-	-	-	-	133,00	4.72	-	-	-	-	-	-	-	-

เอลนีโญ ทำโลกร้อน กระทบน้ำต้นทุน และเกษตรกรปลูกข้าวนาปรังในพื้นที่ขาดแคลนน้ำ ปรับเปลี่ยนปลูกพืชที่ใช้ใช้น้ำน้อย



นางธัญธิดา บุญญณณิกุล รองเลขาธิการสำนักงานเศรษฐกิจการเกษตร (สศก.) กระทรวงเกษตรและสหกรณ์ เปิดเผยว่า สภาพอากาศที่ร้อนขึ้นเป็นปรากฏการณ์เอลนีโญที่เริ่มส่งผลแล้วในหลายพื้นที่ และคาดการณ์ว่าภาวะเอลนีโญในปีนี้จะหนักขึ้นมากกว่าในปี 2566 โดยในปี 2567 อุณหภูมิโลกคาดว่าจะสูงขึ้น 1.5 องศาเซลเซียส ส่งผลให้ประเทศไทยประสบปัญหาภัยแล้งและขาดแคลนน้ำ ทั้งจากปริมาณน้ำฝนที่จะตกในช่วงฤดูฝนน้อยลง และปริมาณน้ำในอ่างเก็บน้ำขนาดใหญ่จะต่ำกว่าร้อยละ 20 หลังจากผ่านต้นปีไปแล้ว ซึ่งการเปลี่ยนแปลงสภาพภูมิอากาศในช่วงครึ่งปีแรก ตั้งแต่มกราคม - มิถุนายน อากาศจะร้อนมากขึ้นเรื่อย ๆ ซึ่งเป็นช่วงที่ท้าทาย สำหรับการปลูกพืช และการผลิตสินค้าเกษตร รวมถึงปศุสัตว์และประมงจะเกิดภาวะแล้ง ในหลายพื้นที่

สำหรับผลกระทบของ สศก. คาดว่าเมื่อที่เพาะปลูกข้าวนาปรัง ปี 2567 (ข้อมูล ณ กันยายน 2566) จะมีเนื้อที่เพาะปลูก 9.877 ล้านไร่ ผลผลิต 6.351 ล้านตันข้าวเปลือก และให้ผลผลิตต่อไร่ 643 กก./ไร่ โดยลดลงจากปี 2566 ที่มีเนื้อที่เพาะปลูก 11.099 ล้านไร่ ผลผลิต 7.199 ล้านตันข้าวเปลือก ผลผลิตต่อไร่ 649 กก./ไร่ เนื่องจากผลกระทบจากปรากฏการณ์เอลนีโญ ทำให้ปริมาณน้ำในอ่างเก็บน้ำส่วนใหญ่และน้ำแหล่งน้ำตามธรรมชาติน้อยกว่าปีที่ผ่านมา ส่งผลให้น้ำต้นทุนไม่เพียงพอ เกษตรกรในบางพื้นที่จึงปล่อยพื้นที่ไว้ว่าง ส่วนผลผลิตต่อไร่คาดว่าจะลดลง เนื่องจากผลกระทบจากปรากฏการณ์เอลนีโญ ทำให้มีอากาศร้อนและแล้งมากขึ้น ปริมาณน้ำไม่เพียงพอต่อการเจริญเติบโตของต้นข้าว และคาดว่าจะมีวัชพืชขึ้นเป็นจำนวนมาก ทำให้ต้นข้าวเจริญเติบโตไม่สมบูรณ์

จากการติดตามและวิเคราะห์ต้นทุนการผลิตสินค้าเกษตร พบว่า จากสภาพอากาศที่แห้งแล้ง และอุณหภูมิที่สูงขึ้น การระเหยของน้ำมีมากขึ้น จำเป็นต้องใช้น้ำเพื่อการเจริญเติบโตในอัตราที่เพิ่มขึ้น ส่งผลให้ค่าใช้จ่าย (ค่าน้ำมันเชื้อเพลิงและค่าไฟฟ้า) ที่ใช้ในการสูบน้ำเข้าแปลงนาสูงขึ้นประมาณ 10 - 20% ต่อไร่ ประกอบกับช่วงฤดูร้อนมักได้รับความเสียหายจากแมลงศัตรูพืช อากาศร้อนทำให้พืชอ่อนแอ อีกทั้งมีโอกาสถูกโจมตีจากแมลงศัตรูพืชได้มากกว่าปกติ ซึ่งเกษตรกรจะเลือกใช้ยาฆ่าแมลงในการกำจัดแมลงศัตรูพืชเหล่านั้น ส่งผลให้ค่าใช้จ่ายที่เกษตรกรใช้ในการปราบศัตรูพืชและวัชพืชเพิ่มขึ้น 5 - 10% ต่อไร่ ทั้งนี้ จากสถานการณ์ข้างต้น คาดว่าภาพรวมต้นทุนการผลิตข้าวนาปรังเฉลี่ยต่อไร่สูงขึ้นโดยรวมประมาณ 3 - 5% "สศก. ขอแนะนำเกษตรกรผู้ปลูกข้าวนาปรังในพื้นที่ขาดแคลนน้ำหรือห่างจากแหล่งน้ำปรับเปลี่ยนไปปลูกพืชที่ใช้ใช้น้ำน้อย เพื่อลดความเสี่ยงทั้งด้านต้นทุนการผลิตที่เพิ่มขึ้น และความเสียหายของพืชจากปัญหาการขาดแคลนน้ำ เช่น ข้าวโพดเลี้ยงสัตว์ ถั่วเหลือง พืชผัก เป็นต้น ทั้งนี้ จากงานวิจัย พบว่า การปลูกพืชเชิงเดี่ยวทำให้สภาพดินเสื่อมโทรมแตกต่างจากการปลูกพืชหมุนเวียนหรือผสมผสาน นอกจากจะสามารถแก้ปัญหาเรื่องดินเสื่อมโทรมแล้ว ยังได้ผลตอบแทนที่สูงกว่า ดังนั้น เกษตรกรควรจะปลูกพืชหมุนเวียนหรือผสมผสานให้มากขึ้นซึ่งจะอยู่รอดได้และยังช่วยให้เกิดการใช้น้ำอย่างมีประสิทธิภาพและคุ้มค่าในช่วงเวลาที่หลาย ๆ พื้นที่กำลังประสบปัญหาภัยแล้งจากการเปลี่ยนแปลงสภาพภูมิอากาศอีกด้วย" รองเลขาธิการ สศก. กล่าว

สรุปสถานการณ์การผลิตและข้อมูลประมาณการผลิตไม้ผลภาคตะวันออก ปี 2567 ครั้งที่ 2/2567

สสท.6 เผยผลพยากรณ์ ไม้ผล ภาคตะวันออก ครั้งที่ 2/2567

สสท.6 ร่วมกันพัฒนาระบบข้อมูลและโลจิสติกส์ภาคตะวันออก
จัดทำข้อมูลประมาณการผลิต ไม้ผลภาคตะวันออก ปี 2567
ทุเรียน มังคุด เงาะ ลองกอง
ในพื้นที่ 3 จังหวัดภาคตะวันออก (ระยอง จันทบุรี ตราด)

มีปริมาณผลผลิตรวม 1,125,565 ตัน เพิ่มขึ้นจากปี 2566 ร้อยละ 7.58
โดยมีผล เงาะ ทุเรียน คัดเป็นร้อยละ 15.47 9.74 และ 6.05 ตามลำดับ
เนื่องจากได้พักต้นผสมอาหาร จึงทำให้ปีนี้ออกดอกติดผลเพิ่มขึ้น
ในฤดูที่ฝนแล้งของฤดู ผลต่อไร่ขยับ 2.01
เนื่องจากเกษตรกรปรับเปลี่ยนไปปลูกทุเรียนทดแทน
ผลผลิตเริ่มทยอยออกสู่ตลาดตั้งแต่เดือนกุมภาพันธ์ ถึง เดือนธันวาคม 2567
โดยจะออกกระจุกตัวสูงสุดในเดือนพฤษภาคม 2567

นางธีรารัตน์ สมพจน์
ผู้อำนวยการศูนย์วิเคราะห์นโยบาย
และแผนเศรษฐกิจการเกษตร

คณะทำงานย่อยเพื่อพัฒนาระบบข้อมูลและโลจิสติกส์ภาคตะวันออก ประชุมครั้งที่ 2/2567 เมื่อวันที่ 23 มกราคม 2567 ณ โรงแรม ไฮเทล ฟิวส์ อำเภอเมืองระยอง จังหวัดระยอง โดยนางอุบล มากอง ผู้อำนวยการสำนักงานส่งเสริมและพัฒนาการเกษตรที่ 3 (สสท.3) จังหวัดระยอง ประธานร่วมคณะทำงานฯ ทำหน้าที่ประธานการประชุม โดยมีเกษตรกรจังหวัดระยอง ผู้แทนสำนักงานเกษตรจังหวัดจันทบุรี ผู้แทนสำนักงานเกษตรจังหวัดตราด ผู้แทนศูนย์สารสนเทศการเกษตร สำนักงานเศรษฐกิจการเกษตร (สศก.) ผู้แทนสำนักงานเศรษฐกิจการเกษตรที่ 6 (สสท.6) จังหวัดชลบุรี ผู้อำนวยการสำนักวิจัยและพัฒนาการเกษตรเขตที่ 6 (สวท.6) จังหวัดจันทบุรี ผู้แทน สสท.3 ผู้แทนกลุ่มส่งเสริมไม้ผล สำนักงานส่งเสริมและจัดการสินค้าเกษตร กรมส่งเสริมการเกษตร อุปนายกสมาพันธ์ชาวสวนทุเรียนไทยภาคตะวันออก ผู้แทนเกษตรกรจังหวัดระยอง จันทบุรี ตราด และผู้สังเกตการณ์ โดยผู้เข้าร่วมประชุมรวม 40 คน ได้ร่วมกับวิเคราะห์สถานการณ์การผลิตของไม้ผล 4 ชนิด ได้แก่ ทุเรียน มังคุด เงาะ ลองกอง และจัดทำข้อมูลประมาณการผลิตไม้ผลภาคตะวันออก ปี 2567 (ระยอง จันทบุรี ตราด) โดยสรุปผลข้อมูลการผลิตและประมาณการผลิตไม้ผลภาคตะวันออก ครั้งที่ 2/2567 รายละเอียดดังนี้

ไม้ผลรวมทั้ง 4 ชนิด ได้แก่ ทุเรียน เงาะ มังคุด และลองกอง ของ 3 จังหวัดภาคตะวันออก (ระยอง จันทบุรี ตราด) ปี 2567 มีเนื้อที่ยืนต้นรวม 948,872 ไร่ เพิ่มขึ้นจากปี 2566 ที่มีจำนวน 910,872 ไร่ (เพิ่มขึ้น 38,000 ไร่ หรือร้อยละ 4.17) เนื้อที่ให้ผลรวม 680,875 ไร่ เพิ่มขึ้นจากปี 2566 ที่มีจำนวน 656,626 ไร่ (เพิ่มขึ้น 24,249 ไร่ หรือร้อยละ 3.69) ผลผลิตเฉลี่ยต่อไร่ 1,653 กิโลกรัม เพิ่มขึ้นจากปี 2566 ที่มีผลผลิตเฉลี่ยต่อไร่ 1,593 กิโลกรัม (เพิ่มขึ้น 60 กิโลกรัม หรือร้อยละ 3.77) มีปริมาณผลผลิตรวม 1,125,565 ตัน เพิ่มขึ้นจากปี 2566 ที่มีจำนวน 1,046,254 ตัน (เพิ่มขึ้น 79,311 ตัน คิดเป็นร้อยละ 7.58) เนื่องจากในปีที่ผ่านมาสภาพอากาศไม่เอื้ออำนวยต่อการออกดอกติดผลของไม้ผล จึงได้พักต้นผสมอาหารทำให้ปีนี้ออกดอกติดผลเพิ่มขึ้น ประกอบกับต้นทุเรียนที่ปลูกในระยะหลายปีที่ผ่านมาเริ่มให้ผลผลิตเป็นปีแรกเพิ่มขึ้นค่อนข้างมาก ในทั้ง 3 จังหวัดทำให้ภาพรวมผลผลิตรวมของไม้ผลทั้ง 4 ชนิด เพิ่มขึ้นจากปีที่ผ่านมา แต่จากการเปลี่ยนแปลงของสภาพภูมิอากาศ/อากาศแปรปรวน ทำให้การออกดอกติดผลของไม้ผลในปีที่ผ่านมามีผลผลิตปีนี้มีหลายรุ่น อย่างไรก็ตามยังคงมีปัจจัยเสี่ยงจากการเปลี่ยนแปลงของสภาพภูมิอากาศและปรากฏการณ์เอลนีโญต่อปริมาณและคุณภาพผลผลิตของไม้ผล 3 จังหวัดภาคตะวันออก รวมทั้งการบริหารจัดการน้ำให้เพียงพอ ตลอดจนฤดูกาลเก็บเกี่ยว สำหรับการกระจายตัวของไม้ผลทั้ง 4 ชนิด จะเริ่มทยอยออกสู่ตลาดตั้งแต่ปลายเดือนกุมภาพันธ์ ถึงปลายเดือนกันยายน 2567 โดยจะออกกระจุกตัวสูงสุดในเดือนพฤษภาคม 2567

สรุปสถานการณ์การผลิตและข้อมูลปริมาณการผลิตไม้ผล ภาคตะวันออก ปี 2567 ครั้งที่ 2/2567 (ต่อ)



ทุเรียน

สถานการณ์การผลิต ทุเรียนออกดอกแล้วร้อยละ 81.04 ส่วนใหญ่อยู่ในระยะดอกบาน ระยะทางแก่ เริ่มทยอยติดผลเล็กเพิ่มขึ้น แต่จากสภาพอากาศแปรปรวนทำให้การออกดอกติดผลของทุเรียนในปีนี้อาจต่ำกว่าปีที่ผ่านมา และผลผลิตจะมีหลายรุ่น โดยทุเรียนที่จะเก็บเกี่ยวได้ก่อนคือ ทุเรียนพันธุ์เบา และทุเรียนที่บังคับสาร ออกดอก โดยจะเป็นพันธุ์กระดุม พันธุ์พวงมณี พันธุ์วาลทองจันทร์ และหมอนทองบางส่วน ผลผลิตจะทยอยออกสู่ตลาดตั้งแต่ปลายเดือนกุมภาพันธ์ ถึงเดือนกรกฎาคม 2567 โดยจะออกสู่ตลาดกระจุกตัวมากที่สุดในเดือนพฤษภาคม 2567 ทุเรียน 3 จังหวัดของภาคตะวันออก (ระยอง จันทบุรี ตราด) ปี 2567 มีเนื้อที่ยืนต้นรวม 685,485 ไร่ เพิ่มขึ้นจากปี 2566 ที่มีจำนวน 635,984 ไร่ (เพิ่มขึ้น 49,501 ไร่ คิดเป็นร้อยละ 7.78) เนื้อที่ให้ผลรวม 424,729 ไร่ เพิ่มขึ้นจากปี 2566 ที่มีจำนวน 390,177 ไร่ (เพิ่มขึ้น 34,552 ไร่ คิดเป็นร้อยละ 8.86) ผลผลิตเฉลี่ยต่อไร่ 1,940 กิโลกรัม ลดลงจากปี 2566 ที่มีผลผลิตเฉลี่ยต่อไร่ 1,991 กิโลกรัม (ลดลง 51 กิโลกรัม คิดเป็นร้อยละ 2.56) ทำให้มีปริมาณผลผลิตรวม 823,898 ตัน เพิ่มขึ้นจากปี 2566 ที่มีจำนวน 776,914 ตัน (เพิ่มขึ้น 46,984 ตัน คิดเป็นร้อยละ 6.05)

เนื้อที่ยืนต้นทุเรียนเพิ่มขึ้น เนื่องจากเกษตรกรขยายพื้นที่เพาะปลูก โดยปรับเปลี่ยนจากพืชอื่น เช่น ยางพารา มังคุด เงาะ ลองกอง ลำไย ปาล์มบัวมัน และพื้นที่ว่างเปล่า มาปลูกทุเรียนทดแทน จากปัจจัยด้านราคาและผลตอบแทน ที่มุ่งใจต่อการลงทุน รวมทั้งความต้องการของตลาดทั้งภายในประเทศและต่างประเทศที่มีแนวโน้มเพิ่มขึ้นอย่างต่อเนื่อง เนื้อที่ให้ผลเพิ่มขึ้น เนื่องจากมีต้นทุเรียนที่ปลูกในปี 2562 เริ่มให้ผลผลิตในปี 2567 ได้เป็นปีแรกเพิ่มขึ้น จำนวน 38,849 ไร่ ผลผลิตเฉลี่ยต่อไร่ลดลง เนื่องจากสภาพอากาศแปรปรวน ทำให้การออกดอกติดผลไม่เต็มต้น และต้นทุเรียนบางส่วนเป็นโรครากเน่าโคนเน่าจากเชื้อราไฟทอปธอรา (PHYTOPHTHORA) และโรคกิ่งแห้งทุเรียน จากเชื้อราฟิวซาเรียม (FUSARIUM) ทำให้การสร้างผลทุเรียนไม่สมบูรณ์ ได้น้ำหนักเฉลี่ยต่อลูกลดลง รูปทรงไม่สวยงาม ประกอบกับมีต้นทุเรียนที่เริ่มให้ผลผลิต ปี 2567 เป็นปีแรก เพิ่มขึ้นค่อนข้างมาก ซึ่งต้นทุเรียน ที่ให้ผลผลิตปีแรก ผลผลิตต่อไร่ยังไม่มาก เมื่อคำนวณโดยค่าเฉลี่ยถ่วงน้ำหนักจึงทำให้ผลผลิตเฉลี่ยต่อไร่ลดลง นอกจากนี้คาดว่าจะได้รับผลกระทบจากปรากฏการณ์เอลนีโญ ฝนทิ้งช่วง ปริมาณน้ำฝนน้อยกว่าปกติ ซึ่งส่งผลกระทบต่อการเจริญเติบโตของผลทุเรียน อย่างไรก็ตามในภาพรวมผลผลิตทุเรียนรวม 3 จังหวัดภาคตะวันออกเพิ่มขึ้นจากปีที่ผ่านมา ตามเนื้อที่ให้ผลที่เพิ่มขึ้นในทั้ง 3 จังหวัด



มังคุด

สถานการณ์การผลิต มังคุดออกดอกแล้วร้อยละ 63.06 พัฒนาการส่วนใหญ่อยู่ในระยะดอกบาน สำหรับปีนี้มังคุดออกดอกติดผลมากกว่าปีที่ผ่านมา จากการได้พักต้นสะสมอาหาร ทำให้ต้นสมบูรณ์ จึงออกดอก ติดผลเพิ่มมากขึ้น และมังคุดปีนี้จะมีหลายรุ่น ทยอยเก็บเกี่ยวได้ตั้งแต่ปลายเดือนมีนาคมต่อเนื่องถึงปลายเดือนกรกฎาคม 2567 ผลผลิตจะออกสู่ตลาดกระจุกตัวที่สุดในเดือนพฤษภาคม 2567 มังคุด 3 จังหวัดของภาคตะวันออก (ระยอง จันทบุรี ตราด) ปี 2567 มีเนื้อที่ยืนต้นรวม 172,009 ไร่ ลดลงจากปี 2566 ที่มีจำนวน 178,518 ไร่ (ลดลง 6,509 ไร่ คิดเป็นร้อยละ 3.65) เนื้อที่ให้ผลรวม 167,436 ไร่ ลดลงจาก ปี 2566 ที่มีจำนวน 174,217 ไร่ (ลดลง 6,781 ไร่ คิดเป็นร้อยละ 3.89) ผลผลิตเฉลี่ยต่อไร่ 836 กิโลกรัม เพิ่มขึ้นจากปี 2566 ที่มีผลผลิตเฉลี่ยต่อไร่ 696 กิโลกรัม (เพิ่มขึ้น 140 กิโลกรัม คิดเป็นร้อยละ 20.11) มีปริมาณผลผลิตรวม 139,916 ตัน เพิ่มขึ้นจากปี 2566 ที่มีจำนวน 121,168 ตัน (เพิ่มขึ้น 18,748 ตัน คิดเป็นร้อยละ 15.47)

เนื้อที่ยืนต้นลดลง เนื่องจากเกษตรกรโค่น สาขาคัดมังคุดที่เคยให้ผลผลิตเพื่อปรับเปลี่ยนไปปลูกทุเรียนทดแทนและเพื่อให้สวนผสมมีช่องว่างระหว่างแถวและให้ต้นทุเรียนได้รับการสังเคราะห์แสงมากขึ้น เนื้อที่ให้ผลลดลง จากการโค่นเพื่อไปปลูกทุเรียนแทน อีกทั้งปัญหาแรงงานในการเก็บเกี่ยวผลผลิตและราคาผลผลิตไม่แน่นอน ผลผลิตเฉลี่ยต่อไร่เพิ่มขึ้น เนื่องจากปีที่ผ่านมามังคุดออกดอกติดผลน้อย ได้พักต้นสะสมอาหาร ปีนี้ต้นสมบูรณ์มากขึ้นจึงออกดอกติดผลมากกว่าปีที่ผ่านมา ทั้งนี้ จากเนื้อที่ให้ผลที่ลดลงในขณะที่ผลผลิตเฉลี่ยต่อไร่เพิ่มขึ้นในสัดส่วนที่มากกว่า ส่งผลให้ผลผลิตมังคุดรวม 3 จังหวัดภาคตะวันออก เพิ่มขึ้นจากปีที่ผ่านมา



สรุปสถานการณ์การผลิตและข้อมูลปริมาณการผลิตไม้ผลภาคตะวันออก ปี 2567 ครั้งที่ 2/2567 (ต่อ)



เงาะ

สถานการณ์การผลิต เงาะออกดอกแล้วร้อยละ 86.46 พัฒนาการส่วนใหญ่อยู่ในระยะช่อสะเคา และระยะ ดอกบาน บางส่วนเริ่มติดผลอ่อนบ้างแล้ว โดยปกติเงาะที่จะเริ่มเก็บเกี่ยวได้ก่อน คือเงาะสีทองของจังหวัดตราด ซึ่งจะเก็บเกี่ยวได้เร็วกว่าเงาะโรงเรียน 10 - 15 วัน แต่เนื่องจากปีนี้สภาพอากาศแปรปรวน เงาะสีทองออกดอกช้ากว่าปีที่ผ่านมา ทำให้เงาะสีทองของจังหวัดตราด ปี 2567 ผลผลิตจะออกสู่ตลาดใกล้เคียงกับเงาะโรงเรียน โดยเงาะจะเริ่มเก็บเกี่ยวได้ตั้งแต่ต้นเดือนเมษายนถึงกลางเดือนสิงหาคม 2567 ผลผลิตจะออกสู่ตลาดกระจุกตัวมากที่สุดในเดือนพฤษภาคม 2567 เงาะ 3 จังหวัดของภาคตะวันออก (ระยอง จันทบุรี ตราด) ปี 2567 มีเนื้อที่ยืนต้นรวม 78,949 ไร่ ลดลงจากปี 2566 ที่มีจำนวน 82,777 ไร่ (ลดลง 3,828 ไร่ คิดเป็นร้อยละ 4.62) เนื้อที่ให้ผลรวม 76,313 ไร่ ลดลงจากปี 2566 ที่มีจำนวน 78,699 ไร่ (ลดลง 2,386 ไร่ คิดเป็นร้อยละ 3.03) ผลผลิตเฉลี่ยต่อไร่ 2,026 กิโลกรัม เพิ่มขึ้นจากปี 2566 ที่มีผลผลิตเฉลี่ยต่อไร่ 1,791 กิโลกรัม (เพิ่มขึ้น 235 กิโลกรัม คิดเป็นร้อยละ 13.12) มีปริมาณผลผลิตรวม 154,646 ตัน เพิ่มขึ้นจากปี 2566 ที่มีจำนวน 140,921 ตัน (เพิ่มขึ้น 13,725 ตัน คิดเป็นร้อยละ 9.74)

เนื้อที่ยืนต้นลดลง เนื่องจากเกษตรกรส่วนใหญ่โค่นต้นเงาะออกเพื่อปรับเปลี่ยนไปปลูกทุเรียนทดแทน รวมทั้งสาងต้นเงาะที่ปลูกในส่วนผสมออกเพื่อให้ต้นทุเรียนได้รับแสงแดดสังเคราะห์แสงได้เต็มที่ อีกทั้งปัญหาแรงงาน ในการเก็บเกี่ยวหาขาย ในขณะที่ทุเรียนไม่ต้องหาแรงงานเก็บเกี่ยว โดยมีแรงงานจากสั่งที่รับซื้อเข้ามาเก็บเกี่ยวผลผลิต เนื้อที่ให้ผลลดลง จากการโค่นต้นเงาะเพื่อไปปลูกทุเรียนทดแทน ผลผลิตเฉลี่ยต่อไร่เพิ่มขึ้น เนื่องจากปีที่ผ่านมาสภาพอากาศไม่เอื้ออำนวย เงาะออกดอกติดผลน้อย ได้พักต้นสะสมอาหาร ปีนี้ต้นสมบูรณ์มากขึ้น จึงออกดอกติดผลมากกว่าปีที่ผ่านมา ทั้งนี้ถึงแม้เนื้อที่ให้ผลลดลง แต่ผลผลิตเฉลี่ยต่อไร่เพิ่มขึ้นในสัดส่วนที่มากกว่า ส่งผลให้ผลผลิตเงาะรวม 3 จังหวัดภาคตะวันออก เพิ่มขึ้นจากปีที่ผ่านมา



ลองกอง

สถานการณ์การผลิต ลองกองออกดอกแล้วร้อยละ 11.03 พัฒนาการส่วนใหญ่อยู่ในระยะช่อดอกและระยะดอกเขียว เกษตรกรส่วนใหญ่จะปลูกลองกองแซมพืชอื่น การปลูกแบบสวนเดี่ยวมีเหลือน้อย การดูแลรักษาเพื่อกระตุ้นการออกดอกทำได้ค่อนข้างยาก เนื่องจากลองกองจะออกดอกได้ดีเมื่อต้นมีสภาพที่ใบสลดขาดน้ำ ในขณะที่เกษตรกรส่วนใหญ่ปลูกแซมกับพืชอื่นที่จะต้องให้น้ำ ทำให้ต้นลองกองได้รับน้ำตลอด ลองกองปีนี้จะมียาฆ่าหญ้า โดยเริ่มเก็บเกี่ยวได้ตั้งแต่ปลายเดือนเมษายน ถึงปลายเดือนกันยายน 2567 ผลผลิตจะออกสู่ตลาดกระจุกตัวมากที่สุดในเดือนกรกฎาคม 2567 ลองกอง 3 จังหวัดของภาคตะวันออก (ระยอง จันทบุรี ตราด) ปี 2567 มีเนื้อที่ยืนต้นรวม 12,429 ไร่ ลดลงจากปี 2566 ที่มีจำนวน 13,593 ไร่ (ลดลง 1,164 ไร่ คิดเป็นร้อยละ 8.56) เนื้อที่ให้ผลรวม 12,397 ไร่ ลดลงจากปี 2566 ที่มีจำนวน 13,533 ไร่ (ลดลง 1,136 ไร่ คิดเป็นร้อยละ 8.39) ผลผลิตเฉลี่ยต่อไร่ 573 กิโลกรัม เพิ่มขึ้นจากปี 2566 ที่มีผลผลิตเฉลี่ยต่อไร่ 536 ไร่ (เพิ่มขึ้น 37 กิโลกรัม คิดเป็นร้อยละ 6.90) มีปริมาณผลผลิตรวม 7,105 ตัน ลดลงจากปี 2566 ที่มีจำนวน 7,251 ตัน (ลดลง 146 ตัน คิดเป็นร้อยละ 2.01)

เนื้อที่ยืนต้นลดลง เนื่องจากเกษตรกรทยอยโค่นต้นลองกองออกเพื่อปลูกทุเรียนทดแทน หรือสาងออก เพื่อให้สวนผสมมีความโปร่งและต้นทุเรียนจะได้รับการสังเคราะห์แสงได้มากขึ้น เกษตรกรส่วนใหญ่จะปลูกลองกองแซมพืชอื่น การปลูกแบบสวนเดี่ยวมีเหลือน้อย อีกทั้งตลาดรับซื้อน้อยลงจากความต้องการของตลาด ต่างประเทศส่งออกได้น้อยลง เนื้อที่ให้ผลลดลงอย่างต่อเนื่องจากการโค่น สาងต้นลองกองออกเพื่อปลูกทุเรียนทดแทน ผลผลิตเฉลี่ยต่อไร่เพิ่มขึ้น เนื่องจากปีที่ผ่านมาสภาพอากาศไม่เอื้ออำนวย ลองกองออกดอกติดผลน้อยและคาดการณ์สภาพอากาศในปีนี้น่าจะส่งผลต่อการออกดอกติดผลได้มากขึ้น อีกทั้งจากผลผลิตลองกองที่มีแนวโน้มลดลงอย่างต่อเนื่องในระยะหลายปีที่ผ่านมา จากเกษตรกรปรับเปลี่ยนไปปลูกทุเรียนทดแทน ทำให้ผลผลิตลองกองออกสู่ตลาดน้อยลง ส่งผลให้ราคาลองกองปรับเพิ่มขึ้นในปีที่ผ่านมา คาดว่าเกษตรกรจะดูแลเอาใจใส่ลองกองมากขึ้น ทั้งนี้ จากเนื้อที่ให้ผลลดลงมากกว่าผลผลิตเฉลี่ยต่อไร่ที่เพิ่มขึ้น ส่งผลให้ผลผลิตลองกองรวม 3 จังหวัดภาคตะวันออก ลดลงจากปีที่ผ่านมา
