



ข้าว

เศรษฐกิจการเกษตร

23 7
2567

ในเขตพื้นที่รับผิดชอบ 9 จังหวัด
ภาคตะวันออก (ชลบุรี ระยอง จันทบุรี
ตราด สระแก้ว ปราจีนบุรี ฉะเชิงเทรา
นครนายก สมุทรปราการ)

สำนักงานเศรษฐกิจการเกษตรที่ 6
จังหวัดชลบุรี
สำนักงานเศรษฐกิจการเกษตร
กระทรวงเกษตรและสหกรณ์

วิสัยทัศน์ / พันธกิจ

สำนักงานเศรษฐกิจการเกษตรที่ 6

วิสัยทัศน์ (VISION)

องค์กรนำในการพัฒนาภาคเกษตรและศูนย์กลางสารสนเทศการเกษตรภาคตะวันออกที่มีประสิทธิภาพสูง ภายในปี 2570

พันธกิจ (MISSION)

1. จัดทำและบริหารจัดการข้อมูลสารสนเทศการเกษตรภาคตะวันออก
2. ศึกษา วิเคราะห์ วิจัยด้านเศรษฐกิจการเกษตร จัดทำรายงานสถานการณ์เศรษฐกิจการเกษตรภาคตะวันออก
3. เสนอแนะนโยบาย จัดทำแผนพัฒนาและมาตรการทางการเกษตร
4. ติดตามและประเมินผลแผนงาน / โครงการที่สำคัญของกระทรวงเกษตรและสหกรณ์

เป้าประสงค์ (GOALS)

สารสนเทศการเกษตรและแผนพัฒนาการเกษตรที่เป็นเลิศ สนับสนุนการขับเคลื่อนภาคเกษตรไปสู่การพัฒนาอย่างสมดุลและยั่งยืน

เป้าหมาย

1. สารสนเทศการเกษตร (ข้อมูลเศรษฐกิจการเกษตร การวิจัยด้านการเกษตร ผลการประเมิน แผนงาน/โครงการด้านเกษตร) มีความถูกต้อง ทันสมัย และเข้าถึงได้
2. แผนและมาตรการทางการเกษตรนำไปสู่การขับเคลื่อนการพัฒนาการเกษตรภาคตะวันออก
3. พัฒนาศักยภาพองค์กรและการบริหารจัดการ



ค่านิยมร่วม (Shared Values) สศก. (SMART OAE)

S Specialized : ความเชี่ยวชาญ

M Moral : มีคุณธรรม





A Accountable : มีความรับผิดชอบ

R Rational : มีเหตุผล



T Targetable : มีเป้าหมาย



ติดต่อเรา

-  สำนักงานเศรษฐกิจการเกษตรที่ 6 ชลบุรี
เลขที่ 184/9 หมู่ 8
ต.ทุ่งสุขลา อ.ศรีราชา จ.ชลบุรี 20230
-  0 3835 2435
-  zone6@oae.go.th
-  พิกัด UTM [47P 708053 1450706](#)

SOCIAL MEDIA

-  สำนักงานเศรษฐกิจการเกษตรที่ 6
จังหวัดชลบุรี
-  สศท.6 Channel



OAE Application
แอปพลิเคชันสำนักงานเศรษฐกิจการเกษตร
โดยสำนักงานเศรษฐกิจการเกษตร



Coaching Program Platform ให้บริการความรู้
ด้านการเกษตรที่ถูกต้องแก่
เกษตรกรและผู้สนใจทั่วไป
เพื่อให้เกษตรกรและผู้สนใจ
เข้าถึงข้อมูลองค์ความรู้ด้าน
การเกษตร ด้วยความสะดวก
รวดเร็ว



Public AI ผู้ช่วยเกษตรกร
มุ่งับพัฒนาเพื่อการเพาะ
ปลูก
และช่วยดูแลแปลงปลูกของ
คุณ จนถึงวันที่เก็บเกี่ยว
สามารถใช้งานได้ฟรี

บรรณาธิการแถลง

ในเดือนพฤษภาคม 2567

สำนักงานเศรษฐกิจการเกษตรที่ 6(สศท.6) ชลบุรี
มีข่าวเศรษฐกิจการเกษตรรายเดือน ที่ท่านจะได้รับทราบ
ข้อมูลภาวะการผลิต การตลาด และราคาสินค้าเกษตรที่สำคัญ
ในพื้นที่ 9 จังหวัดภาคตะวันออก และข่าวประชาสัมพันธ์
ของทางสำนักงานเศรษฐกิจการเกษตร เกี่ยวกับ ปาล์มน้ำมัน
ปีนี้ให้ผลผลิต 18 ล้านตัน ใกล้เคียงกับปีที่ผ่านมา
คาดพฤษภาคมนี้ ผลผลิตจะออกสู่ตลาด 1.69 ล้าน
รายละเอียดสามารถติดตามอ่านได้ในฉบับนี้






ปาล์มน้ำมัน ปี 2567 รวมทั้งประเทศ
(ข้อมูลพยากรณ์ ณ 26 มีนาคม 2567)
เนื้อที่ให้ผล 6.381 ล้านไร่
ผลผลิต 18.121 ล้านตัน
ซึ่งผลผลิตปีนี้จะออกสู่ตลาดมากที่สุด
ตั้งแต่เดือน มีนาคม - มิถุนายน
คิดเป็นร้อยละ 38 ของผลผลิตทั้งหมด
โดยเดือนพฤษภาคม คาดว่าผลผลิต
จะออกสู่ตลาดประมาณ 1.694 ล้าน

นายฉันทานนท์ วรรณเขจร
เลขาธิการสำนักงานเศรษฐกิจการเกษตร

ประเด็นที่สำคัญ

หน้า

 บรรณาธิการแถลง	2
ภาวะการผลิต การตลาดและราคาสินค้าเกษตรที่สำคัญ	
ข้าว	3
ปาล์มน้ำมัน	4
มันสำปะหลังโรงงาน	5
ไม้ผล (ทุเรียน มังคุด เงาะ ลองกอง)	6-9
 ตารางราคาสินค้าเกษตรที่สำคัญ	10
 ข่าวประชาสัมพันธ์	11



ที่ปรึกษา : นางสาวนริศรา เอี่ยมคุ้ย

บรรณาธิการ : นายเอกภาคย์ หงษ์สา

ผู้ช่วยบรรณาธิการ : นางสาวสุมาภรณ์ ไทยวัน /นางสาวณัฐวิมลีน น่วมโพธิ์

กองบรรณาธิการ : ส่วนสารสนเทศการเกษตร

เจ้าของ : สำนักงานเศรษฐกิจการเกษตรที่ 6 ชลบุรี

เลขที่ 184/9 หมู่ 8 ตำบลทุ่งสุขลา อำเภอศรีราชา

จังหวัดชลบุรี 20230

โทรศัพท์ 0 3835 2435

โทรสาร 0 3835 1261

ข้าว



ข้าวนาปรัง ปี 2567 สศก. คาดการณ์ข้อมูล ณ เดือนมีนาคม 2567 มีเนื้อที่เพาะปลูก 9.708 ล้านไร่ ผลผลิต 6.238 ล้านตันข้าวเปลือก และผลผลิตต่อไร่ 643 กิโลกรัม ลดลงจากปี 2566 ร้อยละ 8.47 ร้อยละ 9.82 และร้อยละ 1.38 ตามลำดับ เนื้อที่เพาะปลูกลดลง เนื่องจากปรากฏการณ์เอลนีโญทำให้ปริมาณน้ำในอ่างเก็บน้ำส่วนใหญ่และปริมาณน้ำตามแหล่งน้ำธรรมชาติน้อยกว่าปี 2566 ส่งผลให้น้ำต้นทุนไม่เพียงพอ เกษตรกรบางพื้นที่จึงปล่อยที่นาให้ว่าง สำหรับผลผลิตต่อไร่คาดว่าจะลดลง เนื่องจากปริมาณน้ำไม่เพียงพอต่อการเจริญเติบโตของต้นข้าว คาดการณ์ผลผลิตเริ่มออกสู่ตลาดตั้งแต่เดือนกุมภาพันธ์ - ตุลาคม 2567 โดยเดือนพฤษภาคม 2567 ผลผลิตออกสู่ตลาด ปริมาณ 0.851 ล้านตันข้าวเปลือก คิดเป็นร้อยละ 13.64 ของผลผลิตข้าวนาปรังทั้งหมด และคาดว่าเหลือผลผลิตในช่วงเดือนมิถุนายน - ตุลาคม 2567 อีก 0.524 ล้านตันข้าวเปลือก หรือคิดเป็นร้อยละ 8.40 ของผลผลิตข้าวนาปรังทั้งหมด

ราคาข้าวนาปรัง ในพื้นที่รับผิดชอบของสำนักงานเศรษฐกิจการเกษตรที่ 6 ประกอบด้วย จังหวัดฉะเชิงเทรา ปราจีนบุรี นครนายก ชลบุรี สมุทรปราการ



ราคาข้าวเปลือกเจ้านาปรังความชื้น 15% ที่เกษตรกรขายได้ ณ ไร่นา เดือนพฤษภาคม 2567 จังหวัดฉะเชิงเทรา ราคาเฉลี่ย 11,525 บาท/ตัน ปรับตัวลดลงจากเดือนที่ผ่านมาร้อยละ 0.86 จังหวัดปราจีนบุรี ราคาเฉลี่ย 11,600 บาท/ตัน ปรับตัวลดลงจากเดือนที่ผ่านมาร้อยละ 0.43 จังหวัดนครนายก ราคาเฉลี่ย 11,500 บาท/ตัน ปรับตัวลดลงจากเดือนที่ผ่านมาร้อยละ 0.22 จังหวัดชลบุรี ราคาเฉลี่ย 11,550 บาท/ตัน ปรับตัวเพิ่มขึ้นจากเดือนที่ผ่านมาร้อยละ 0.65 จังหวัดสมุทรปราการ ราคาเฉลี่ย 11,575 บาท/ตัน ปรับตัวลดลงจากเดือนที่ผ่านมาร้อยละ 0.43

สถานการณ์ทั่วไปในภาคตะวันออก เดือนพฤษภาคมภาพรวมราคาข้าวปรับลดลงจากเดือนที่ผ่านมา ราคาที่เกษตรกรได้รับเป็นไปตามต้องการของผู้รับซื้อ และคุณภาพของผลผลิต

สถานการณ์ข้าวของประเทศผู้ผลิตและผู้บริโภคที่สำคัญ

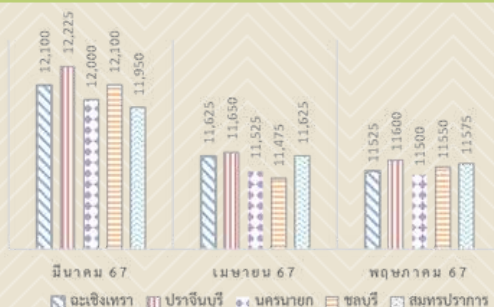
1) การผลิต ผลผลิตข้าวโลก กระทรวงเกษตรสหรัฐฯ ได้คาดการณ์ผลผลิตข้าวโลกปี 2567/68 ณ เดือนพฤษภาคม 2567 ผลผลิต 527.606 ล้านตันข้าวสาร เพิ่มขึ้นจาก 517.342 ล้านตันข้าวสาร ในปี 2566/67 หรือเพิ่มขึ้นร้อยละ 1.98

2) การค้าข้าวโลก บัญชีสมดุลข้าวโลก กระทรวงเกษตรสหรัฐฯ ได้คาดการณ์บัญชีสมดุลข้าวโลกปี 2567/68 ณ เดือนพฤษภาคม 2567 มีปริมาณผลผลิต 527.606 ล้านตันข้าวสาร เพิ่มขึ้นจากปี 2566/67 ร้อยละ 1.98 การใช้ในประเทศ 526.401 ล้านตันข้าวสาร เพิ่มขึ้นจากปี 2566/67 ร้อยละ 0.92 การส่งออก/นำเข้า 53.829 ล้านตันข้าวสาร เพิ่มขึ้นจากปี 2566/67 ร้อยละ 0.57 และสต็อกปลายปีคงเหลือ 176.116 ล้านตันข้าวสาร เพิ่มขึ้นจากปี 2566/67 ร้อยละ 0.69

- ประเทศที่คาดว่าจะส่งออกเพิ่มขึ้น ได้แก่ อินเดีย กัมพูชา บราซิล อุรุกวัย ปารากวัย กายานา อาร์เจนตินา สหภาพยุโรป และสหรัฐอเมริกา ส่วนประเทศที่คาดว่าจะส่งออกลดลง ได้แก่ ไทย เวียดนาม ปากีสถาน เมียนมา และตุรกี

- ประเทศที่คาดว่าจะนำเข้าเพิ่มขึ้น ได้แก่ ฟิลิปปินส์ เวียดนาม ซาอุดีอาระเบีย เซเนกัล มาเลเซีย แอฟริกาใต้ กินี สหรัฐอาหรับเอมิเรตส์ เม็กซิโก โมซัมบิก สหราชอาณาจักร ญี่ปุ่น โชมเลีย เยเมน และสหรัฐอเมริกา ส่วนประเทศที่คาดว่าจะนำเข้าลดลง ได้แก่ อิรัก จีน อินโดนีเซีย บราซิล และเคนยา

- ประเทศที่มีสต็อกคงเหลือปลายปีเพิ่มขึ้น ได้แก่ จีน ไทย เวียดนาม บังกลาเทศ และสหรัฐอเมริกา ส่วนประเทศที่มีสต็อกคงเหลือปลายปีลดลง ได้แก่ อินโดนีเซีย และฟิลิปปินส์ โดยภาพรวมแสดงราคาเปรียบเทียบเดือน มีนาคม 2567 - พฤษภาคม 2567 รายละเอียดดังภาพที่ 1



ภาพที่ 1 ราคาข้าวเปลือกเจ้านาปรังความชื้น 15% เฉลี่ยที่เกษตรกรขายได้ เดือน มี.ค. 67 - พ.ค. 67 (หน่วย:บาท/กก.)

ปาล์มน้ำมัน



สำนักงานเศรษฐกิจการเกษตร คาดว่าปี 2567 ผลผลิตปาล์มน้ำมันเดือน พฤษภาคมจะมีประมาณ 1.695 ล้านตัน คิดเป็นน้ำมันปาล์มดิบ 0.305 ล้านตัน ลดลงจากผลผลิตปาล์มทะเลทราย 1.780 ล้านตัน คิดเป็นน้ำมันปาล์มดิบ 0.320 ล้านตันของเดือนเมษายน คิดเป็นร้อยละ 4.77 และร้อยละ 4.69 ตามลำดับ

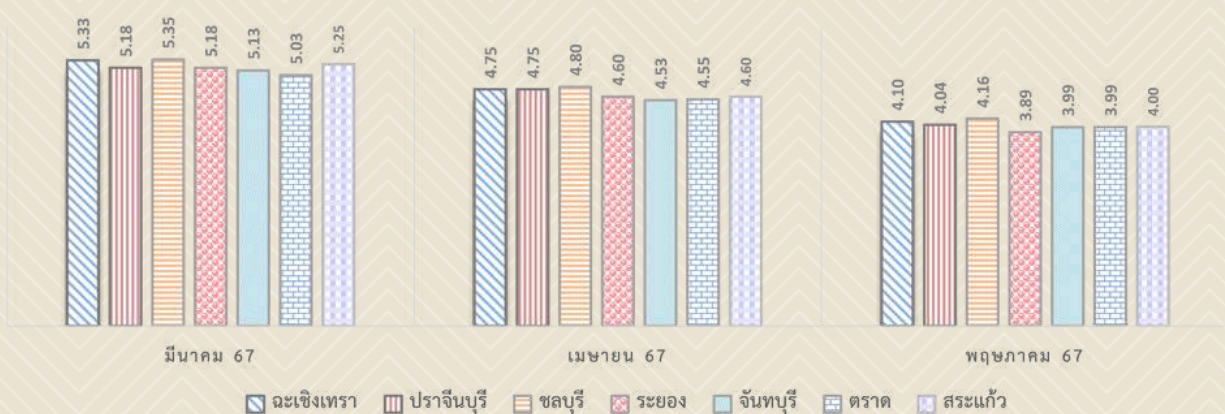
สถานการณ์ในต่างประเทศสัญญาซื้อขายน้ำมันปาล์มล่วงหน้าเดือน มิถุนายน ตลาดเบอร์ชามาเลเซีย ปรับตัวสูงขึ้นเล็กน้อย อยู่ที่ตันละ 2,425 ริงกิต ซึ่งราคาน้ำมันปาล์มมีการเคลื่อนไหวตามราคาน้ำมันพืชคู่แข่ง

ราคาปาล์มน้ำมันทั้งทะเลทราย น้ำหนัก 15 กก. ขึ้นไป ในพื้นที่รับผิดชอบของสำนักงานเศรษฐกิจการเกษตรที่ 6 ประกอบด้วย จังหวัดฉะเชิงเทรา ปราจีนบุรี ชลบุรี จันทบุรี ตราด สระแก้ว ระยอง



ราคาปาล์มน้ำมันทั้งทะเลทราย น้ำหนัก 15 กก. ขึ้นไป ที่เกษตรกรขายได้ ณ ไร่นา เดือนพฤษภาคม 2567 จังหวัดฉะเชิงเทรา ราคาเฉลี่ย 4.10 บาท/กก. ปรับตัวลดลงจากเดือนที่ผ่านมาร้อยละ 13.68 จังหวัดปราจีนบุรี ราคาเฉลี่ย 4.04 บาท/กก. ปรับตัวลดลงจากเดือนที่ผ่านมา ร้อยละ 14.95 จังหวัดชลบุรี ราคาเฉลี่ย 4.16 บาท/กก. ปรับตัวลดลงจากเดือนที่ผ่านมาร้อยละ 13.33 จังหวัดระยอง ราคาเฉลี่ย 3.89 บาท/กก. ปรับตัวลดลงจากเดือนที่ผ่านมาร้อยละ 15.43 จังหวัดจันทบุรี ราคาเฉลี่ย 3.99 บาท/กก. ปรับตัวลดลงจากเดือนที่ผ่านมาร้อยละ 11.92 จังหวัดตราด ราคาเฉลี่ย 3.99 บาท/กก. ปรับตัวลดลงจากเดือนที่ผ่านมาร้อยละ 12.31 จังหวัดสระแก้ว ราคาเฉลี่ย 4.00 บาท/กก. ปรับตัวลดลงจากเดือนที่ผ่านมา ร้อยละ 13.04

สถานการณ์ทั่วไปในภาคตะวันออก เดือนพฤษภาคมเป็นช่วงที่ผลผลิตปาล์มน้ำมันออกสู่ตลาดมาก ส่งผลให้ราคาปรับลดลงจากเดือนที่ผ่านมา โดยภาพรวมแสดงราคาเปรียบเทียบเดือน มีนาคม 2567 - พฤษภาคม 2567 รายละเอียดดังภาพที่ 2



ภาพที่ 2 แสดงราคาปาล์มน้ำมันทั้งทะเลทราย น้ำหนัก 15 กก. ขึ้นไป เฉลี่ยที่เกษตรกรขายได้ เดือน มี.ค. 67 - พ.ค. 67 (หน่วย:บาท/กก.)

มันสำปะหลังโรงงาน



การผลิตผลผลิตมันสำปะหลังปี 2567 (เริ่มออกสู่ตลาดตั้งแต่เดือน ตุลาคม 2566 - กันยายน 2567) คาดว่ามีพื้นที่เก็บเกี่ยว 8.682 ล้านไร่ ผลผลิต 26.877 ล้านตัน และผลผลิตต่อไร่ 3,096 กิโลกรัม เมื่อเทียบกับ ปี 2566 ที่มีพื้นที่เก็บเกี่ยว 9.268 ล้านไร่ ผลผลิต 30.617 ล้านตัน และ ผลผลิตต่อไร่ 3,303 กิโลกรัม พบว่า พื้นที่เก็บเกี่ยว ผลผลิต และ ผลผลิตต่อไร่ ลดลงร้อยละ 6.32 ร้อยละ 12.21 และร้อยละ 6.27 ตามลำดับ โดยเดือนพฤษภาคม 2567 คาดว่าจะมีผลผลิตออกสู่ตลาด 1.032 ล้านตัน (ร้อยละ 3.84 ของผลผลิตทั้งหมด) ทั้งนี้ผลผลิตมันสำปะหลังปี 2567 จะออกสู่ตลาดมากในช่วงเดือนมกราคม - มีนาคม 2567 ปริมาณ 15.712 ล้านตัน (ร้อยละ 58.46 ของผลผลิตทั้งหมด)

ราคามันสำปะหลังโรงงาน ในพื้นที่รับผิดชอบของสำนักงานเศรษฐกิจการเกษตรที่ 6 ประกอบด้วย จังหวัดฉะเชิงเทรา ปราจีนบุรี ชลบุรี ระยอง สระแก้ว



ราคาหัวมันสำปะหลังสดคละ ที่เกษตรกรขายได้ ณ ไร่นา เดือนพฤษภาคม 2567 จังหวัดฉะเชิงเทรา ราคาเฉลี่ย 2.14 บาท/กก. ปรับตัวลดลงจากเดือนที่ผ่านมาร้อยละ 21.61 จังหวัดปราจีนบุรี ราคาเฉลี่ย 2.00 บาท/กก. ปรับตัวลดลงจากเดือนที่ผ่านมา 25.93 จังหวัดชลบุรี ราคาเฉลี่ย 2.24 บาท/กก. ปรับตัวลดลงจากเดือนที่ผ่านมาร้อยละ 20.00 จังหวัดระยอง ราคาเฉลี่ย 2.13 บาท/กก. ปรับตัวลดลงจากเดือนที่ผ่านมา ร้อยละ 20.52 จังหวัดสระแก้ว ราคาเฉลี่ย 2.05 บาท/กก. ปรับตัวลดลงจากเดือนที่ผ่านมาร้อยละ 25.45

สถานการณ์ทั่วไปในภาคตะวันออก เดือนพฤษภาคมผลผลิตมันสำปะหลังออกสู่ตลาดมาก ส่งผลให้ราคามันสำปะหลังปรับลดลง จากเดือนที่ผ่านมา โดยภาพรวมแสดงราคาเปรียบเทียบเดือน มีนาคม 2567 - พฤษภาคม 2567 รายละเอียดดังภาพที่ 3



ภาพที่ 3 แสดงราคามันสำปะหลังสดคละเฉลี่ยที่เกษตรกรขายได้ เดือน มี.ค. 67 - พ.ค. 67 (หน่วย:บาท/กก.)

ทุเรียน มังคุด เงาะ ลองกอง

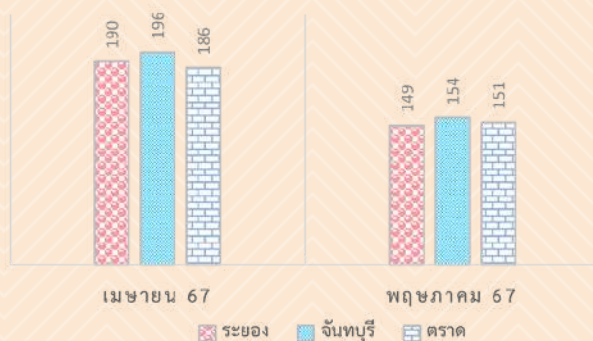
ในพื้นที่รับผิดชอบของสำนักงานเศรษฐกิจการเกษตรที่ 6 ประกอบด้วย จังหวัดระยอง จันทบุรี และตราด

ทุเรียน



ทุเรียน 3 จังหวัดของภาคตะวันออก (ระยอง จันทบุรี ตราด) ปี 2567 มีเนื้อที่ยืนต้นรวม 687,140 ไร่ เพิ่มขึ้นจากปี 2566 ที่มีจำนวน 635,984 ไร่ (เพิ่มขึ้น 51,156 ไร่ คิดเป็นร้อยละ 8.04) เนื้อที่ให้ผลรวม 424,724 ไร่ เพิ่มขึ้นจากปี 2566 ที่มีจำนวน 390,177 ไร่ (เพิ่มขึ้น 34,547 ไร่ คิดเป็นร้อยละ 8.85) ผลผลิตเฉลี่ยต่อไร่ 1,569 กิโลกรัม ลดลงจากปี 2566 ที่มีผลผลิตเฉลี่ยต่อไร่ 1,991 กิโลกรัม (ลดลง 422 กิโลกรัม คิดเป็นร้อยละ 21.20) ทำให้มีปริมาณผลผลิตรวม 666,329 ตัน ลดลงจากปี 2566 ที่มีจำนวน 776,914 ตัน (ลดลง 110,585 ตัน คิดเป็นร้อยละ 14.23) โดยสถานการณ์การผลิต เนื้อที่ยืนต้นและเนื้อที่ให้ผลทุเรียนเพิ่มขึ้น เนื่องจากเกษตรกรขยายพื้นที่เพาะปลูก โดยปรับเปลี่ยนจากพืชอื่น เช่น ยางพารา มังคุด เงาะ ลองกอง ลำไย ปาล์มน้ำมันและพื้นที่ว่างเปล่า มาปลูกทุเรียนทดแทนจากปัจจัยด้านราคาและผลตอบแทนที่จูงใจต่อการลงทุน รวมทั้งความต้องการของตลาดทั้งภายในประเทศและต่างประเทศที่มีแนวโน้มเพิ่มขึ้นอย่างต่อเนื่อง รวมทั้งมีต้นทุเรียนที่ปลูก ในระยะหลายปีที่ผ่านมา เริ่มให้ผลผลิตในปี 2567 ได้เป็นปีแรกเพิ่มขึ้น จำนวน 38,849 ไร่ แต่ผลผลิตเฉลี่ยต่อไร่ลดลง เนื่องจากสภาพอากาศแปรปรวนในบางพื้นที่ได้รับผลกระทบจากปรากฏการณ์เอลนีโญ ทำให้การออกดอกติดผลไม่เต็มต้น ได้น้ำหนักเฉลี่ยต่อลูกลดลง ประกอบกับมีต้นทุเรียนที่เริ่มให้ผลผลิต ปี 2567 เป็นปีแรกเพิ่มขึ้น เมื่อคำนวณโดยค่าเฉลี่ยถ่วงน้ำหนักจึงทำให้ผลผลิตเฉลี่ยต่อไร่ลดลง อย่างไรก็ตาม ในภาพรวมปริมาณผลผลิตทุเรียนลดลงจากปีที่ผ่านมา ตามอัตราการลดลงของผลผลิตเฉลี่ยต่อไร่มากกว่าอัตราการเพิ่มขึ้นของเนื้อที่ให้ผล ทั้งนี้ สวนทุเรียนในหลายพื้นที่ได้รับผลกระทบจากปริมาณน้ำไม่เพียงพอส่งผลกระทบต่อการตัดแต่งจำนวนผล ต่อต้นลดลง ความสมบูรณ์ของผลทุเรียน ขนาดและรูปร่าง ระยะการเก็บเกี่ยวผลผลิต สำหรับการกระจายตัวของผลผลิตทุเรียน เริ่มทยอยออกสู่ตลาดตั้งแต่เดือนมกราคม ถึงเดือนมิถุนายน 2567 โดยจะออกสู่ตลาดกระจุกตัวมากที่สุดในเดือนพฤษภาคม 2567 คิดเป็นร้อยละ 50.31 ของผลผลิตทั้งหมด (ข้อมูล ณ 15 พ.ค. 67)

ราคาทุเรียนหอมทองเกรด AB ที่เกษตรกรขายได้ ณ ไร่นา เดือนพฤษภาคม 2567 จังหวัดระยอง ราคาเฉลี่ย 190 บาท/กก. จังหวัดจันทบุรี ราคาเฉลี่ย 196 บาท/กก. จังหวัดตราด ราคาเฉลี่ย 186 บาท/กก. สถานการณ์ทั่วไปใน 3 จังหวัดระยอง จันทบุรี และตราด ผลผลิตทุเรียนเริ่มทยอยออกสู่ตลาดความต้องการของผู้บริโภคยังคงมีอย่างต่อเนื่อง ทำให้ราคาทุเรียนอยู่ในเกณฑ์ดี



ทุเรียน มังคุด เงาะ ลองกอง

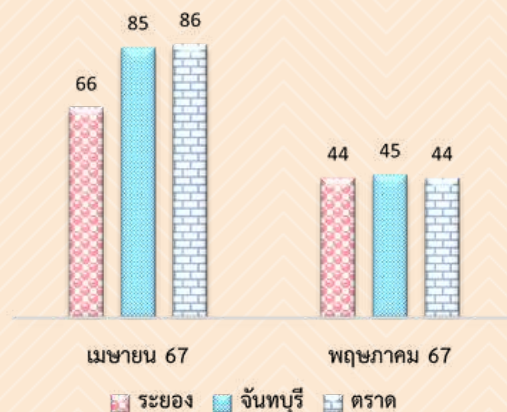
ในพื้นที่รับผิดชอบของสำนักงานเศรษฐกิจการเกษตรที่ 6 ประกอบด้วย จังหวัดระยอง จันทบุรี และตราด

มังคุด



มังคุด 3 จังหวัดของภาคตะวันออก (ระยอง จันทบุรี ตราด) ปี 2567 มีเนื้อที่ยืนต้นรวม 172,099 ไร่ ลดลงจากปี 2566 ที่มีจำนวน 178,518 ไร่ (ลดลง 6,419 ไร่ คิดเป็นร้อยละ 3.60) เนื้อที่ให้ผลรวม 167,519 ไร่ ลดลงจากปี 2566 ที่มีจำนวน 174,217 ไร่ (ลดลง 6,698 ไร่ คิดเป็นร้อยละ 3.84) ผลผลิตเฉลี่ยต่อไร่ 961 กิโลกรัม เพิ่มขึ้นจากปี 2566 ที่มีผลผลิตเฉลี่ยต่อไร่ 696 กิโลกรัม (เพิ่มขึ้น 265 กิโลกรัม คิดเป็นร้อยละ 38.07) มีปริมาณผลผลิตรวม 161,022 ตัน เพิ่มขึ้นจากปี 2566 ที่มีจำนวน 121,168 ตัน (เพิ่มขึ้น 39,854 ตัน คิดเป็นร้อยละ 32.89) โดยสถานการณ์การผลิต เนื้อที่ยืนต้นและเนื้อที่ให้ผลมังคุดลดลงเนื่องจากเกษตรกรโค่น สางต้นมังคุดที่เคยให้ผลผลิตเพื่อปรับเปลี่ยนไปปลูกทุเรียนทดแทนและเพื่อให้สวนผสมมีช่องว่างระหว่างแถวและให้ต้นทุเรียนได้รับการสังเคราะห์แสงมากขึ้น อีกทั้งปัญหาแรงงานในการเก็บเกี่ยวผลผลิต แรงงานหายาก และราคาผลผลิตผันผวน แต่ผลผลิตเฉลี่ยต่อไร่เพิ่มขึ้น เนื่องจากปีนี้ต้นสมบูรณ์มากขึ้นจากการได้พักต้นสะสมอาหารซึ่งปีที่ผ่านมามังคุดออกดอกติดผลน้อย ประกอบกับสภาพอากาศปีนี้มีความเหมาะสมต่อการออกดอกและติดผลของมังคุด อย่างไรก็ตาม ในภาพรวมปริมาณผลผลิตมังคุดเพิ่มขึ้นจากปีที่ผ่านมา ตามอัตราการเพิ่มขึ้นของผลผลิตเฉลี่ยต่อไร่มากกว่าอัตราการลดลงของเนื้อที่ให้ผล สำหรับการกระจายตัวของผลผลิตมังคุดปีนี้จะมีหลายรุ่น ทอยยกเก็บเกี่ยวได้ตั้งแต่เดือนมีนาคมต่อเนื่องถึงเดือนกรกฎาคม 2567 ผลผลิตจะออกสู่ตลาดกระจุกตัวมากที่สุดในเดือนพฤษภาคม 2567 คิดเป็นร้อยละ 51.19 ของผลผลิตทั้งหมด (ข้อมูล ณ 15 พ.ค. 67)

ราคารวมมังคุดรวม ที่เกษตรกรขายได้ ณ ไร่นา เดือนพฤษภาคม 2567 จังหวัดระยอง ราคาเฉลี่ย 66 บาท/กก. จังหวัดจันทบุรี ราคาเฉลี่ย 85 บาท/กก. จังหวัดตราด ราคาเฉลี่ย 86 บาท/กก. สถานการณ์ทั่วไปใน 3 จังหวัด ระยอง จันทบุรี และตราด ผลผลิตมังคุดรวม ทอยออกสู่ตลาด ราคาของผลผลิตในปีนี้เป็นไปตามคุณภาพของผลผลิต และความต้องการของผู้บริโภคที่คาดว่าจะออกสู่ตลาดมากมากในช่วงเดือน พฤษภาคม 2567



ทุเรียน มังคุด เงาะ ลองกอง

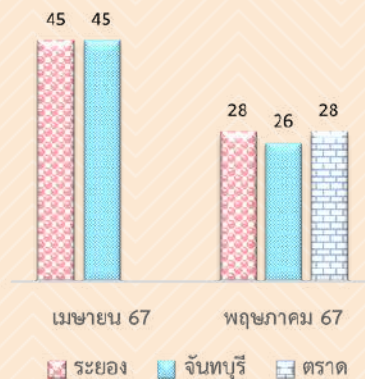
ในพื้นที่รับผิดชอบของสำนักงานเศรษฐกิจการเกษตรที่ 6 ประกอบด้วย จังหวัดระยอง จันทบุรี และตราด

เงาะ



เงาะ 3 จังหวัดของภาคตะวันออก (ระยอง จันทบุรี ตราด) ปี 2567 มีเนื้อที่ยืนต้นรวม 78,950 ไร่ ลดลง จากปี 2566 ที่มีจำนวน 82,777 ไร่ (ลดลง 3,827 ไร่ คิดเป็นร้อยละ 4.62) เนื้อที่ให้ผลรวม 76,313 ไร่ ลดลง จากปี 2566 ที่มีจำนวน 78,699 ไร่ (ลดลง 2,386 ไร่ คิดเป็นร้อยละ 3.03) ผลผลิตเฉลี่ยต่อไร่ 1,891 กิโลกรัม เพิ่มขึ้นจากปี 2566 ที่มีผลผลิตเฉลี่ยต่อไร่ 1,791 กิโลกรัม (เพิ่มขึ้น 100 กิโลกรัม คิดเป็นร้อยละ 5.58) มีปริมาณผลผลิตรวม 144,294 ตัน เพิ่มขึ้นจากปี 2566 ที่มีจำนวน 140,921 ตัน (เพิ่มขึ้น 3,373 ตัน คิดเป็นร้อยละ 2.39) โดยสถานการณ์การผลิต เนื้อที่ยืนต้นและเนื้อที่ให้ผลเงาะลดลง เนื่องจากเกษตรกรโค่น สาางต้นเงาะ ที่เคยให้ผลผลิตเพื่อปรับเปลี่ยนไปปลูกทุเรียนทดแทน และเพื่อให้สวนผสมมีช่องว่างระหว่างแถวและให้ต้นทุเรียนได้รับการสังเคราะห์แสงมากขึ้น อีกทั้งปัญหาแรงงานในการเก็บเกี่ยวผลผลิต แรงงานหายาก แต่ผลผลิตเฉลี่ยต่อไร่เพิ่มขึ้น เนื่องจากสภาพอากาศปีนี้มีความเหมาะสมต่อการออกดอกดี โดยเฉพาะจังหวัดตราดซึ่งเป็นแหล่งผลิตหลัก เงาะติดผลดีอย่างไรก็ตาม ในภาพรวมปริมาณผลผลิตเงาะเพิ่มขึ้นจากปีที่ผ่านมา ตามอัตราการเพิ่มขึ้นของผลผลิตเฉลี่ยต่อไร่มากกว่าอัตราการลดลงของเนื้อที่ให้ผล โดยจังหวัดตราด ซึ่งเป็นแหล่งผลิตหลักมีปริมาณผลผลิตเงาะเพิ่มขึ้น มากกว่าจังหวัดจันทบุรีและระยอง ที่มีผลผลิตลดลงตามเนื้อที่ให้ผลที่ลดลงอย่างต่อเนื่อง สำหรับการกระจายตัวของผลผลิตเงาะ เริ่มทยอยออกสู่ตลาดตั้งแต่เดือนเมษายนถึงเดือนกรกฎาคม 2567 โดยปกติเงาะสีทองของจังหวัดตราดจะเริ่มเก็บเกี่ยวได้ก่อนเงาะโรงเรียน 10 – 15 วัน แต่เนื่องจากปีนี้สภาพอากาศแปรปรวน ทำให้เงาะสีทองออกดอกล่าช้ากว่าปีที่ผ่านมา ส่งผลให้เงาะสีทองออกสู่ตลาดใกล้เคียงกับเงาะโรงเรียน ผลผลิตจะออกสู่ตลาดกระจุกตัวมากที่สุดในเดือนพฤษภาคม 2567 คิดเป็นร้อยละ 52.13 ของผลผลิตทั้งหมด (ข้อมูล ณ 15 พ.ค. 67)

ราคาเงาะโรงเรียนคณะที่เกษตรกรขายได้ ณ ไร่นา เดือนเมษายน 2567 จังหวัดระยอง ราคาเฉลี่ย 45 บาท/กก. จังหวัดตราด ราคาเฉลี่ย 45 บาท/กก. สถานการณ์ทั่วไปใน 3 จังหวัด ระยอง จันทบุรี และตราด ผลผลิตเงาะโรงเรียนเริ่มทยอยออกสู่ตลาด แต่ยังมีปริมาณไม่มากนักในเดือนนี้ คาดการณ์ว่าจะมีผลผลิตออกสู่ตลาดมากในช่วงเดือน พฤษภาคม 2567



ทุเรียน มังคุด เงาะ ลองกอง

ในพื้นที่รับผิดชอบของสำนักงานเศรษฐกิจการเกษตรที่ 6 ประกอบด้วย จังหวัดระยอง จันทบุรี และตราด

ลองกอง



ลองกอง 3 จังหวัดของภาคตะวันออก (ระยอง จันทบุรี ตราด) ปี 2567 มีเนื้อที่ยืนต้นรวม 12,425 ไร่ ลดลงจากปี 2566 ที่มีจำนวน 13,593 ไร่ (ลดลง 1,168 ไร่ คิดเป็นร้อยละ 8.59) เนื้อที่ให้ผลรวม 12,393 ไร่ ลดลงจากปี 2566 ที่มีจำนวน 13,533 ไร่ (ลดลง 1,140 ไร่ คิดเป็นร้อยละ 8.42) ผลผลิตเฉลี่ยต่อไร่ 600 กิโลกรัม เพิ่มขึ้นจากปี 2566 ที่มีผลผลิตเฉลี่ยต่อไร่ 536 ไร่ (เพิ่มขึ้น 64 กิโลกรัม คิดเป็นร้อยละ 11.94) มีปริมาณผลผลิตรวม 7,440 ตัน เพิ่มขึ้นจากปี 2566 ที่มีจำนวน 7,251 ตัน (เพิ่มขึ้น 189 ตัน คิดเป็นร้อยละ 2.61) โดยสถานการณ์การผลิต เนื้อที่ยืนต้นและเนื้อที่ให้ผลลองกองลดลง เนื่องจากเกษตรกรรูดต้นลองกองที่เคยให้ผลผลิตเพื่อให้สวนผสมมีช่องว่างระหว่างแถวและให้ต้นทุเรียนได้รับการสังเคราะห์แสงมากขึ้น โดยการปลูกลองกองแบบสวนเดี่ยวมีเหลือน้อย อีกทั้งตลาดต่างประเทศส่งออกได้น้อยลง แต่ผลผลิตเฉลี่ยต่อไร่เพิ่มขึ้น เนื่องจากปีนี้ได้ต้นสมบูรณ์มากขึ้นจากการได้พักต้นสะสมอาหารซึ่งปีที่ผ่านมาลองกองออกดอกติดผลน้อย ประกอบกับสภาพอากาศปีนี้มีความเหมาะสมต่อการออกดอกและติดผลของลองกอง อย่างไรก็ตาม ในภาพรวมปริมาณผลผลิตลองกองเพิ่มขึ้นจากปีที่ผ่านมา ตามอัตราการเพิ่มขึ้นของผลผลิตเฉลี่ยต่อไร่มากกว่าอัตราการลดลงของเนื้อที่ให้ผล โดยจังหวัดจันทบุรีซึ่งเป็นแหล่งผลิตลองกองหลักออกดอกติดผลดี มีปริมาณผลผลิตเพิ่มขึ้น ในขณะที่จังหวัดตราดและจังหวัดระยอง ปริมาณผลผลิตลดลงตามเนื้อที่ให้ผลที่ลดลงอย่างต่อเนื่อง สำหรับการกระจายตัวของผลผลิตเริ่มเก็บเกี่ยวได้ตั้งแต่เดือนเมษายน ถึงเดือนกันยายน 2567 ผลผลิตจะออกสู่ตลาดกระจุกตัว มากที่สุดในเดือนมิถุนายน 2567 คิดเป็นร้อยละ 36.22 ของผลผลิตทั้งหมด (ข้อมูล ณ 15 พ.ค. 67)

ราคาดลองกองเบอร์ 1 ที่เกษตรกรขายได้ ณ ไร่นา เดือนเมษายน 2567 จังหวัดจันทบุรี ราคาเฉลี่ย 100 บาท/กก. จังหวัดตราดราคาเฉลี่ย 68 บาท/กก. สถานการณ์ทั่วไปใน 3 จังหวัด ระยอง จันทบุรี และตราด ผลผลิตลองกองเบอร์ 1 ผลผลิตเริ่มทยอยออกสู่ตลาดแต่ยังมีปริมาณที่น้อย คาดการณ์ว่าผลผลิตจะออกสู่ตลาดมาก ในเดือน กรกฎาคม 2567

MS พฤษภาคม 2567

สทท.6 เผยสภาพอากาศแปรปรวน กภัยแล้ง
จุดผลผลิตไม้ผลภาคตะวันออก ลดลง 6.42% ผลผลิตรวม 9.79 แสนตัน

สทท.6 ร่วมกับคณะทำงานย่อยเพื่อพัฒนาระบบข้อมูลและโลจิสติกส์ภาคตะวันออก วิเคราะห์สถานการณ์การผลิตเพื่อจัดทำข้อมูลเอกภาพไม้ผลภาคตะวันออก ปี 2567 ทุเรียน มังคุด เงาะ ลองกอง ในพื้นที่ 3 จังหวัดภาคตะวันออก (ระยอง จันทบุรี ตราด) มีปริมาณผลผลิตรวม 979,085 ตัน ลดลงจากปีที่ผ่านมาร้อยละ 6.42

ผลผลิตทุเรียน ลดลงร้อยละ 14.23 เนื่องจากได้รับผลกระทบจากสภาพอากาศร้อนจัด กภัยแล้ง ปริมาณน้ำไม่เพียงพอในหลายพื้นที่

ในขณะที่ผลผลิตมังคุด ลองกอง เงาะ เพิ่มขึ้นร้อยละ 32.89 2.61 และ 2.39 ตามลำดับ เนื่องจากได้พักต้นสะสมอาหารในปีที่ผ่านมา

ผลผลิตจะทยอยออกสู่ตลาดถึงเดือนกันยายน 2567

นางสาวนริศรา เอี่ยมคู่ย์
 ผู้อำนวยการสำนักงาน
 สำนักงานเศรษฐกิจการเกษตรที่ 6

ที่มา: ผลการประชุมคณะทำงานย่อยเพื่อพัฒนาระบบข้อมูลและโลจิสติกส์ภาคตะวันออก (ครั้งที่ 4/2567) วันที่ 15 พฤษภาคม 2567

ตารางราคาสินค้าเกษตรที่สำคัญ ณ ไร่มา ประจำเดือน พฤษภาคม 2567

ชนิดสินค้า	หน่วย	จะเชิงตรา		ปราจีนบุรี		นครนายก		ชลบุรี		ระยอง		สมุทรปราการ		จันทบุรี		ตราด		สระแก้ว		
		พ.ค. 67	+/- (%)	พ.ค.67	+/- (%)	พ.ค.67	+/- (%)	พ.ค.67	+/- (%)	พ.ค.67	+/- (%)	พ.ค.67	+/- (%)	พ.ค.67	+/- (%)	พ.ค.67	+/- (%)	พ.ค.67	+/- (%)	
ข้าวเปลือกหอมมะลิจังหวัด	เกวียน	-	-	-	-	-	-	-	-	-	-	-	-	-	-	-	-	-	13,200	0.00
ข้าวเปลือกเจ้าปนปรังความชื้น 14-15%	เกวียน	11,525	-0.86	11,600	-0.43	11,500	-0.22	11,550	0.65	-	-	11,575	-0.43	-	-	-	-	-	-	-
ข้าวเปลือกเจ้าปนปรังความชื้น 24-25%	เกวียน	10,525	-0.24	10,600	-0.47	10,500	-0.24	10,550	0.72	-	-	10,575	-0.47	-	-	-	-	-	-	-
หัวมันสำปะหลังสดคละ	กิโลกรัม	2.14	-21.61	2.00	-25.93	-	-	2.24	-20.00	2.13	-20.52	-	-	-	-	-	-	-	2.05	-25.45
มะพร้าวแสดแห้งขนาดใหญ่	ร้อยผล	1,400	5.66	-	-	-	-	1,500	9.09	1,500	17.65	-	-	-	-	-	1,475	18.00	-	-
มะพร้าวแสดแห้งขนาดกลาง	ร้อยผล	800	10.34	-	-	-	-	-	-	-	-	-	-	-	-	-	-	-	-	-
ปาล์มทั้งทะลาย นม.15 กก. ขึ้นไป	กิโลกรัม	4.10	-13.68	4.04	-14.95	-	-	4.16	-13.33	3.89	-15.43	-	-	3.99	-11.92	3.99	-12.31	4.00	-13.04	-
ยางแผ่นดิบชั้น 3	กิโลกรัม	-	-	-	-	-	-	-	-	-	-	-	-	-	-	-	-	-	-	-
เคียงพารา	กิโลกรัม	33.00	3.13	34.50	-	-	-	28.88	1.26	31.19	5.73	-	-	30.70	4.07	35.31	7.82	25.38	-4.23	-
น้ำตาลสดคละ	กิโลกรัม	69.50	-	-	-	-	-	55.00	4.48	62.25	3.75	-	-	62.75	1.55	64.50	-4.44	-	-	-
สับปะรดปัตตาเวียขนาดใหญ่ (โรงงาน)	กิโลกรัม	11.63	1.13	-	-	-	-	11.85	0.00	11.89	-0.34	-	-	-	-	10.50	-5.06	-	-	-
โคนือพันธุ์อุกผสม ขนาดใหญ่	กิโลกรัม	-	-	-	-	-	-	37,500	-0.99	-	-	-	-	-	-	-	-	-	-	-
สุกรมี่ชีวิตพันธุ์ผสม นม.100 กก.ขึ้นไป	กิโลกรัม	74	7.25	-	-	-	-	75	10.29	78	9.47	-	-	-	-	-	-	-	-	-
ไถรุ่นพันธุ์เนื้อมีชีวิต (ฟาร์มอิสระ)	กิโลกรัม	-	-	-	-	-	-	40	0.00	-	-	-	-	-	-	-	-	-	-	-
ไถรุ่นพันธุ์เนื้อมีชีวิต (ฟาร์มประกัน)	กิโลกรัม	-	-	35.95	0.00	-	-	-	-	-	-	-	-	-	-	-	-	-	-	-
ไข่ไก่คละ	ร้อยฟอง	380	7.04	380	8.57	-	-	-	-	380	8.57	-	-	-	-	-	-	-	-	-
ไข่ไก่เบอร์ 3	ร้อยฟอง	-	-	-	-	-	-	-	-	-	-	373.00	11.34	-	-	-	-	-	-	-
ปลานิลขนาดใหญ่	กิโลกรัม	-	-	-	-	-	-	-	-	-	-	35.00	0.00	-	-	-	-	-	-	-
กุ้งขาวแวนนาไมขนาด 51-60 ตัว/กก.	กิโลกรัม	157	3.97	-	-	-	-	-	-	-	-	155.00	2.65	-	-	-	-	-	-	-
กุ้งขาวแวนนาไมขนาด 61-70 ตัว/กก.	กิโลกรัม	136	-0.73	-	-	-	-	-	-	-	-	142.00	5.97	-	-	-	-	-	-	-
กุ้งขาวแวนนาไมขนาด 71-80 ตัว/กก.	กิโลกรัม	123	-1.60	-	-	-	-	-	-	-	-	125.00	0.00	-	-	-	-	-	-	-
ทุเรียนหมอนทอง AB	กิโลกรัม	-	-	-	-	-	-	-	-	149	-21.58	-	-	154	-21.43	151	-18.82	-	-	-
ทุเรียนหมอนทอง C	กิโลกรัม	-	-	-	-	-	-	-	-	104	-0.95	-	-	114	-0.87	117	11.43	-	-	-
ทุเรียนชะนี AB	กิโลกรัม	-	-	-	-	-	-	-	-	110	-16.67	-	-	118	-1.67	115	-16.67	-	-	-
มังคุดรวม	กิโลกรัม	-	-	-	-	-	-	-	-	44	-33.33	-	-	45	-41.56	44	-43.59	-	-	-
มังคุดผิวมันรวม	กิโลกรัม	-	-	-	-	-	-	-	-	49	-35.53	-	-	53	-37.65	50	-41.86	-	-	-
ดองกองเบอร์ 1	กิโลกรัม	-	-	-	-	-	-	-	-	-	-	-	-	68	-32.00	51	-25.00	-	-	-
ดองกองเบอร์ 2	กิโลกรัม	-	-	-	-	-	-	-	-	-	-	-	-	58	-35.56	41	-39.71	-	-	-
ดองกองเบอร์ 3	กิโลกรัม	-	-	-	-	-	-	-	-	-	-	-	-	48	-40.00	31	-31.11	-	-	-
เงาะโรงเรียน	กิโลกรัม	-	-	-	-	-	-	-	-	28	-37.78	-	-	26.00	-	28	-37.78	-	-	-
เงาะสีทอง	กิโลกรัม	-	-	-	-	-	-	-	-	19	-50.00	-	-	24.00	-	19	-38.71	-	-	-

ที่มา : สำนักงานเศรษฐกิจการเกษตรที่ 6

ปาล์มน้ำมันปีนี้ ให้ผลผลิต 18 ล้านตัน ใกล้เคียงกับปีที่ผ่านมา ภาค พฤษภาคมนี้ ผลผลิตจะออกสู่ตลาด 1.69 ล้านตัน



นายฉันทานนท์ วรรณเขจร เลขาธิการสำนักงานเศรษฐกิจการเกษตร (สศก.) กระทรวงเกษตรและสหกรณ์ เปิดเผยถึงสถานการณ์ ปาล์มน้ำมัน ปี 2567 ซึ่งการผลิตรวมทั้งประเทศ พบว่า (ข้อมูลพยากรณ์ ณ 26 มีนาคม 2567)เนื้อที่ให้ผล 6.381 ล้านไร่ เพิ่มขึ้นจากปีที่แล้วที่มีเนื้อที่ให้ผล 6.248 ล้านไร่ (เพิ่มขึ้นจากปีที่แล้ว 132,959 ไร่ หรือร้อยละ 2.13) ผลผลิต 18.121 ล้านตัน ลดลงจากปีที่แล้วที่ให้ผลผลิต 18.267 (ลดลงจากปีที่แล้ว 146,471 ตัน หรือร้อยละ 0.80) ผลผลิตต่อเนื้อที่ให้ผล 2,840 กิโลกรัมต่อไร่ ลดลงจาก 2,924 กิโลกรัมต่อไร่ (ลดลงจากปีที่แล้ว 84 กิโลกรัมต่อไร่ หรือร้อยละ 2.87)

สำหรับเนื้อที่ให้ผล ภาพรวมทั้งประเทศคาดว่าเพิ่มขึ้น โดยเฉพาะในภาคใต้ เนื่องจากปาล์มน้ำมันที่ปลูกใหม่ เมื่อปี 2564 ซึ่งเป็นการปลูกปาล์มน้ำมันเมื่อ แทนยางพารา และบางสวนขยายพื้นที่ปลูกปาล์มน้ำมันแทนพื้นที่นา และพื้นที่รกร้าง เริ่มให้ผลผลิตได้ในปีนี้ ทั้งนี้ การขยายเนื้อที่ปลูกปาล์มน้ำมันเมื่อ ปี 2564 มีสาเหตุมาจากราคापาล์มน้ำมันตั้งแต่ปี 2564 อยู่ในเกณฑ์ดี ด้านผลผลิตต่อเนื้อที่ให้ผลและผลผลิตรวมทั้งประเทศคาดว่าจะลดลง เนื่องจาก ในช่วงปลายปี 2565 จนถึง พฤษภาคม 2566 ต้นปาล์มน้ำมันได้รับผลกระทบจากสภาพอากาศร้อน และแห้งแล้ง ปริมาณน้ำฝนไม่เพียงพอ ทำให้ทางใบบางส่วนพับ ต้นปาล์มน้ำมันไม่สมบูรณ์ การออกทะลายที่จะเก็บในปี 2567 ลดลง และในช่วงเดือนพฤศจิกายน 2566 จนถึงต้นปี 2567 คาดว่าปรากฏการณ์เอลนีโญ อาจมีแนวโน้มรุนแรงขึ้น ส่งผลให้ปริมาณน้ำฝนไม่เพียงพอต่อความต้องการของต้นปาล์มน้ำมัน ซึ่งอาจส่งผลให้น้ำหนักต่อทะลายลดลง อย่างไรก็ตาม ผลผลิตปีนี้จะออกสู่ตลาดมากที่สุดตั้งแต่เดือน มีนาคม - มิถุนายน คิดเป็นร้อยละ 38 ของผลผลิตทั้งหมด โดยเดือน พฤษภาคม คาดว่า ผลผลิตจะออกสู่ตลาดประมาณ 1.694 ล้านตัน ทั้งนี้ ราคาผลปาล์มน้ำมันทั้งทะลายคละที่เกษตรกร ขายได้สัปดาห์แรกของเดือน พฤษภาคม เฉลี่ยกิโลกรัมละ 4.12 บาท

ด้านแนวทางการบริหารจัดการของภาครัฐ โดยคณะกรรมการนโยบายปาล์มแห่งชาติ (กนป.) มอบหมายให้คณะอนุกรรมการบริหารจัดการสมดุลงาน้ำมันปาล์ม ซึ่งมีผู้แทนจากหน่วยงานภาครัฐ ภาคเอกชน ผู้ทรงคุณวุฒิ ผู้แทนเกษตรกร ร่วมเป็นอนุกรรมการ ทำหน้าที่ติดตามสถานการณ์ด้านการผลิต การตลาด ราคา อย่างใกล้ชิด เพื่อบริหารจัดการให้ปริมาณน้ำมันปาล์มภายในประเทศเกิดความสมดุล รวมถึงกำหนดแนวทางและมาตรการต่าง ๆ ในการแก้ไขปัญหาเกี่ยวกับปาล์มน้ำมันและน้ำมันปาล์ม ซึ่งคณะอนุกรรมการฯ ได้มีการเฝ้าระวังและมีแนวทางในช่วงเดือนที่มีผลผลิตออกสู่ตลาดมาก โดยให้โรงงานสกัดน้ำมันปาล์มมีแผนการปิดดำเนินการในช่วงวันหยุดของเดือนเมษายน 2567 เพื่อไม่ให้มีการกระจุกตัวในการรับซื้อผลผลิตของโรงงานสกัดน้ำมันปาล์มช่วงก่อนและหลังวันหยุด และมีการประชาสัมพันธ์ให้เกษตรกรรับทราบโดยทั่วกัน รวมทั้งขอความร่วมมือให้โรงงานสกัดน้ำมันปาล์มรับซื้อผลผลิตจากเกษตรกรที่นำผลผลิตมาจำหน่ายให้แก่โรงงานโดยตรงเป็นลำดับแรก และพิจารณาจัดช่องทางพิเศษสำหรับเกษตรกรแยกออกจากผู้ประกอบการลานเท รวมถึงรับซื้อผลปาล์มน้ำมันในราคาที่สอดคล้องกับราคาน้ำมันปาล์มดิบและไม่ให้มีการกดราคาหรือปฏิเสธการรับซื้อผลปาล์มของเกษตรกร โดยให้สำนักงานพาณิชย์จังหวัดที่เป็นที่ตั้งของโรงงานสกัดน้ำมันปาล์มมีการติดตามและกำกับดูแลอย่างใกล้ชิด ทั้งนี้ ยังเน้นย้ำให้ทุกภาคส่วนคำนึงถึงเรื่องการทำปาล์มคุณภาพ เพื่อไม่ให้อัตราสกัดน้ำมันลดลง ซึ่งอาจจะส่งผลกระทบต่อราคาซื้อผลปาล์มน้ำมันของเกษตรกร และต้นทุนในการผลิตของโรงงานสกัดน้ำมันปาล์มได้

ข่าว : ส่วนประชาสัมพันธ์

ข้อมูล : ศูนย์สารสนเทศการเกษตร และ สำนักวิจัยเศรษฐกิจการเกษตร